

DOPOLNITVE IN SPREMEMBE ZA

SAMOUPRAVNI SPORAZUM O ZDRUŽITVI V SOZD

V novoletni številki »Naše poti« smo že nekaj poročali o delu komisije, ki jo je imenoval delavski svet SOZD KPK s sedežem v Ptuj, za spremembo in dopolnitve Samoupravnega sporazuma o združitvi OZD v sestavljeno organizacijo združenega dela.

Marsikdo se bo vprašal, zakaj so potrebne dopolnitve in spremembe, saj je komaj leto dni, odkar smo podpisali in sprejeli samoupravni sporazum. Res je, vendar sta dva osnovna razloga za dopolnitve, in sicer — sporazum je bil podpisan v času, ko ustava še ni bila sprejeta. To pa pomeni vskladitev precejšnjega dela sporazuma, oz. določil v sporazumu z ustavnimi določili. Drugi razlog je v nekaterih izkušnjah več kot enoletnega delovanja sestavljene organizacije združenega dela; te so pokazale nekatere posebnosti v sporazumu, ki so predvsem v tem, da so cilji zelo dobro zastavljeni v sporazumu. Tega ne bi mogli trditi za celoten mehanizem, oz. sistem, ki ga postavlja sporazum za uresničevanje postavljenih ciljev združitve. To sta dva osnovna razloga za dopolnitve in spremembe sedanjega samoupravnega sporazuma o združitvi v SOZD.

Ustava nas prav tako zadoljuje še za izdelavo drugih aktov, ki morajo biti sprejeti. Komisija je že izdelala izhodišča in načrt dopolnitev. O njih so bile razprave v svetu ZKS SOZD, na poslovnem organu in v posameznih, oz. vseh odborih. Predloge in mnenja na odborih in drugih organih in dosedanje delovanje SOZD pa smo obravnavali na širšem sestanku političnega aktiva sestavljene organizacije združenega dela. Tega sestanka se je udeležil tudi tov. Peter TOŠ, predsednik komisije za samoupravljanje pri predsedstvu Centralnega komiteja zveze komunistov Slovenije.

Ocena dosedanjega dela SOZD

Na razširjeni seji političnega aktiva smo se kritično lotili sedanjega dela SOZD, čeprav so bile istočasno ugotovitve, da je bilo precej tudi objektivnih razlogov, da vse naloge niso bile izvedene. Ugotovili pa smo tudi, da ni manjkalo subjektivnih razlogov, zlasti pri realizaciji dogovorjenih stališč in sklepov.

Delo odborov je bilo sicer ocenjeno kot zelo dobro, zlasti velja

to za nekatere, ne pa tudi za vse. Bili so usmerjevalci, vsklajevalci nalog in zadev v lanskem letu v celotnem SOZD, seveda poleg samoupravnega organa, poslovnega organa in družbeno-političnih organizacij. Čeprav so sestavljali odbor najbolj odgovorni predstavniki posameznih služb, oziroma dejavnosti vseh združenih organizacij združenega dela, izvajanje dogovorjenega ni bilo vedno prisotno; bila so zavlačevanja, izgovarjanja — lahko trdimo, da je bila tudi neodgovornost.

Nekateri so menili, da so manjkale strokovne službe, ki niso bile formirane za izvajanje in za pripravljane ter tekoče vodnje poslovanja SOZD. Ena izmed naslednjih ugotovitev je tudi bila, da ni bila deležna SOZD, kot tovrstna prva v Sloveniji na področju kmetijstva, ustrezne zunanje podpore, ki bi pripomogla k hitrejšemu realiziranju zastavljenih ciljev.

Obravnavanih več vprašanj

Na tem sestanku so bila v obravnavi vprašanja kot so: tesnejše povezovanje znotraj SOZD, ki jih določa ustava in v zvezi s tem oblikovanje take organizacije SOZD in njegovih samoupravnih organov; prenašanje nekaterih funkcij na skupne strokovne službe SOZD; temu je bila dana močna podpora in izražena potreba po formiranju skupnih strokovnih služb; oblika organiziranosti SOZD glede na ustavno opredeljena določila in oblike povezovanja temeljnih organizacij združenega dela, kot tudi nakazane možne oblike v delovnem gradivu za zakon o združenem delu; o medsebojni odgovornosti in odgovornosti v pravnem prometu s tretjimi osebami; nadalje možnosti povezovanja z drugimi organizacijami združenega dela v prostoru regije in izven nje. To so le navržena najpomembnejša vprašanja. V razpravi je bilo še več drugih.

Mnenja o vprašanih

Poglejmo, kakšna mnenja so se izoblikovala o posameznih vprašanih.

Za skupne strokovne službe SOZD-a je ugotovljeno, da so nujno potrebne in moramo čimprej pristopiti k formiranju služb.

Vendar glede služb le nekaj besed. Zavedati se moramo, preden sploh govorimo o službah, da imamo že danes strokovne službe na več nivojih v SOZD. V posameznih temeljnih organizacijah združenega dela so posamezne delovne enote, ki imajo vsaj nekaj strokovnih služb; na ravni TOZD so pravtako strokovne službe; na ravni podjetja, pomeni, kjer so se temeljne organizacije združenega dela združile v organizacije združenega dela, so pre-

nesle naloge na službe in so tako nastale strokovne službe podjetja oziroma organizacije združenega dela. Kjer pa teh ni bilo, so jih pričeli v lanskem letu formirati. Ponekod so tudi primeri, da opravljajo strokovne službe ene temeljne organizacije naloge za več TOZD.

Sedaj pa govorimo o formiranju skupnih služb še na ravni SOZD. Opravičeno se postavlja vprašanje, ali bomo zmogli vse.

(Nadaljevanje na 2. strani)

AGROKOMBINAT MARIBOR

Lepo in tudi nevarno delo



Strojnik Rudolf Purg pri podiranju bukve s strojno žago, ki ji je najbolj navajen in se mu dobro obnese.

Samoupravni sporazum o združitvi v SOZD

(Nadaljevanje s 1. strani)

Še drugo vprašanje, ki je bolj opravičeno, ali je tudi potrebno? Torej, kaj narediti? Na sestanku razširjenega političnega aktiva SOZD-a smo slišali tudi besedo »zlepljenka« za SOZD. To enostavno pomeni, da smo sporazum sprejeli, postavili cilje, nismo pa teh ciljev pričeli povsem realizirati. Realizacija teh ciljev pa pomeni nujnost; najprej moramo poseči v samo organizacijo, ki jo je treba prilagoditi ciljem, za katere so se odločili delavci v vseh temeljnih organizacijah združenega dela. Po ustavi pripada ta pravica njim in bodo torej podprli takšno organizacijo, ki bo njim najbolj v prid. Ta organizacija pa pomeni samoupravnost, večjo poslovnost, racionalnost, večjo ekspanzijo ter boljši osebni in družbeni standard.

Korak v skupne strokovne službe SOZD

Če tako zastavimo vprašanje in odgovor na njega, potem je nujen poseg v organiziranost sedanjih strokovnih služb in prenašanje funkcij na skupne strokovne službe SOZD-a. Kadri, ki pa delajo v sedanjih službah, bodo opravljali dela funkcij tam, kjer so danes, del kadrov pa bo prevzel naloge v skupnih strokovnih službah.

Prenos funkcij na SOZD

Za katere funkcije je bilo že doslej dogovorjeno v samoupravnem sporazumu, da se prenesejo na SOZD? Predvsem gre za razvojno tehnične oziroma planske funkcije; komercialno službo z uvozno-izvozno dejavnostjo, kot tudi za službo za preučevanje trga, preučevanje potreb, propagando, reklamo; računovodske-finančne funkcije; v njenem sestavu bi bila v prvi fazi tudi avtomatska obdelava podatkov; kreditno-hranilna služba; interna kontrola; splošne službe kot so pravna, kadrovska, varstvo pri delu, premoženjsko pravna služba in skrb za delovanje samoupravnih organov in delegatskega sistema. Konkretni predlogi bodo v dopolnitvah samoupravnega sporazuma. Izhodišče za formiranje skupnih služb pa je, da se oslabijo funkcije, ki se prenašajo na SOZD, v posameznih temeljnih organizacijah in organizacijah združenega dela. Tako formiranje skupnih služb lahko zagotovi večjo kvaliteto in delitev dela, oziroma specializacijo na posameznih področjih.

Najboljša oblika organiziranosti

Naslednje vprašanje, ki je bilo predmet razprave, je oblika organiziranosti. Zakaj oblika, saj smo združeni v SOZD in je to ustrežna oblika? boste verjetno vprašali.

Le nekaj pojasnil k temu. Komisija se je srečala takoj v začetku z dvema predlogoma, kako vzpostaviti tesnejše vezi v okviru SOZD med delavci vseh temeljnih organizacij združenega dela. Predlog je, da bi dosegli tesnejšo povezanost s tem, da bi se povezale temeljne organizacije neposredno v OZD in bi tako opustili obliko SOZD. Za evidentiranje tega predloga so najbrž bili razlogi. Namreč večina delavcev v SOZD želi, da bi več dosegli v okviru združene organizacije in to bomo le, če se



Tovariš Peter Toš iz Ljubljane je tolmačil zbranim iz vseh štirih podpisnic samoupravnega sporazuma za združitve v SOZD KPK s sedežem v Ptujju o potrebni enotnosti v SOZD in drugem. Navzočih je bilo 18 poslušalcev.

bomo enotno dogovarjali in tudi enotno izvajali. Zato so nekateri menili, da bomo to dosegli le, če se neposredno povežejo TOZD v OZD.

Drugi predlog je bil za trdnjšo in tesnejšo povezanost v okviru SOZD, vendar s tem, da povežejo nekatere funkcije TOZD oziroma OZD v SOZD in se dogovorijo za prenos funkcij (precej teh je že v sedanjem sporazumu).

Ko je obravnavala komisija oba predloga se je zavedala odgovornosti, zato je bilo sprejeto stališče: prediskutirati obe varianti v političnih organizacijah, samoupravnih in strokovnih organih in tudi v občinskih vodstvih.

USKLADITEV SAMOUPRAVNEGA SPORAZUMA Z ZAKONOM

● Izobraževalna skupnost agroživilstva v Ljubljani je obvestila 20. 1. 1975 vse člane skupnosti o potrebni uskladitvi samoupravnega sporazuma z novim zakonom, o sklepu in pristopu k skupnosti ter izvolitev delegatov za skupščino. Temu obvestilu in navodilu je priložila več izvodov samoupravnega sporazuma in pristopnih obrazcev s prošnjo, da bi jih posredovale sestavljene organizacije združenega dela svojim temeljnim organizacijam.

IZOBRAŽEVANJE VODSTVENIH KADROV

● Gospodarska zbornica Slovenije, služba za izobraževanje strokovnih kadrov — center za izobraževanje vodstvenih kadrov je poslala delovnim organizacijam »Nadaljevalni program s področja trgovine« za predavanja in diskusijo od 18. 2. — 22. 2. 1975 v prostorih hotela Radin v Radencih v izvedbi Visoke ekonomske komercialne šole Maribor z vodjem programa dr. Danilom Bezjakom, rednim profesorjem v VEKŠ Maribor, po predhodno razdeljenem ustreznem študijskem gradivu. Programu je priložena prijavnica za udeležbo iz delovnih organizacij do 5. 2. 1975.

Zakon o združenem delu

Na sestanku političnega aktiva so bile v razpravi oblike, ki jih nakazuje delovno gradivo za zakon o združenem delu. V okviru tega se konkretnije nakazujejo možnosti, ki jih ustava morda le bolj načelno določa, za različne oblike organiziranja združenega dela. Predvsem nas zanima oblika sestavljene organizacije združenega dela — združena organizacija — kombinat. Za to obliko

tu s tretjimi osebami, oziroma odgovornost, ko nastopajo temeljne organizacije združenega dela med seboj.

Ustavna določila že sedaj opredeljujejo odgovornost, če ta ni posebej dogovorjena med temeljnimi organizacijami in drugimi oblikami združenega dela.

Moramo se posebej dogovoriti za obliko odgovornosti s samoupravnim sporazumom. Mnenje je bilo, da bi bilo smotno razmisliti v okviru tako organiziranega SOZD-a kot je bilo navedeno, o solidarni odgovornosti, bodisi da gre za omejeno ali neomejeno odgovornost. Taka oblika odgovornosti daje povsem drugačno vsebino in mnogo bolj odgovoren pristop k celovitemu delovanju SOZD-a.

Povezovanje z drugimi organizacijami

Razprava je podprla nadaljno povezovanje z drugimi organizacijami združenega dela v regiji. Povezovanje mora sloneti na skupnem interesu in skupni potrebi, bodisi zaradi hitrejšega razvoja, delitve dela, predelave ali dodelave in plasiranja na trgu. Posebej je bila poudarjena skrb za razvoj organizacij — KZ in obratov za kooperacijo, ki skrbijo za razvoj zasebnega kmetijstva na celotnem območju. SOZD mu že danes nudi, še bolj pa bo v prihodnje, ne samo večjo primarno proizvodnjo, ampak tudi dodelavo in predelavo, njegovo blagovno proizvodnjo in večji standard.

Franc Tetičkovič

RAZISKOVALNA SKUPNOST OBČINE PTUJ

Izvršni svet skupščine občine Ptuj je imenoval iniciativni odbor za ustanovitev občinske raziskovalne skupnosti, ki je obravnaval na seji 9. januarja 75 samoupravnih sporazumov o ustanovitvi, konstituiranju in delovanju raziskovalne skupnosti občine.

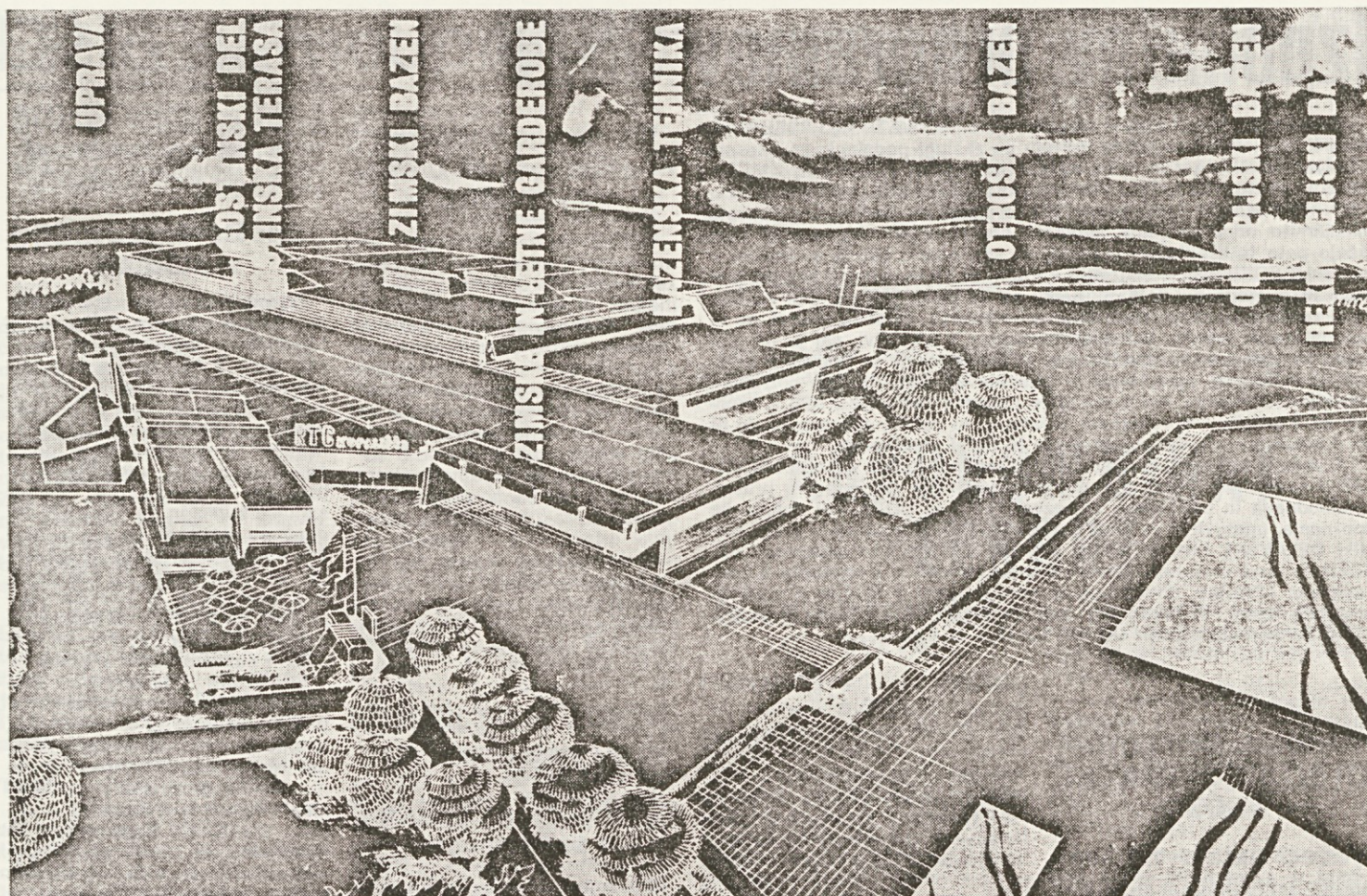
Skupščina občine Ptuj je poslala soustanoviteljem raziskovalne skupnosti samoupravnih sporazumov z vabilom, naj ga proučijo in ji sporočijo pripombe do 15. febr. 1975.

VABILO NA MEDNARODNO SODELOVANJE

Zavod SR Slovenije za mednarodno tehnično sodelovanje v Ljubljani je dal med drugimi tudi Kmetijskemu kombinatu Ptuj možnost odziva na razpis »Bureau international du travail« za angažiranje svetovnega strokovnjaka za komercializacijo poljedelske proizvodnje v Ruandi za dvomesečno misijo.

Po proučitvi razpisa bi naj priporočil KK Ptuj strokovnjaka, ki bi prišel v pošte za kandidiranje za navedeno razpisano mesto, da bi ga zavod predlagal ILO.

Vse podrobnejše informacije v zvezi s kandidaturom in pogoji angažiranja daje interesentom zavod.



Slika s komentarji RTC v Ptuj po investicijskem elaboratu, ki spremlja sestavke o pripravah na začetek izgradnje RTC

PTUJ

Rekreacijsko turistični center zdaj zares v izgradnji

POSPEŠEN IN ORGANIZIRAN RAZVOJ TURISTIČNE DEJAVNOSTI JE PO ODKRITEM NAHAJALIŠČU TERMALNE VODE V PTUJU SPLOŠNA ZAHTEVA, ALI BOLJŠE REČENO — SPLOŠNI DRUŽBENI INTERES.

Odkritje termalne vode je osnova za idejo o izgradnji rekreacijsko-turističnega centra (RTC), z vso podporo družbenopolitičnih in samoupravnih organov občine, ki pa je ni mogoče takoj realizirati. Večletne priprave, povezane z raziskavami termalne vode, predvsem njenih fizikalno-kemijskih lastnosti ter iskanju najboljših finančnih možnosti za izgradnjo RTC v Ptuj, so končno pred začetkom uresnitve.

Na nekaj vprašanj o programu izgradnje RTC v Ptuj je odgovoril vodja RTC v izgradnji Franci Žula.

PROGRAM IZGRADNJE RTC

Ptjuju in njegovi širši okolici je nujno potrebno kopališče. Termalna voda vsebuje zdravilne sestavine. Realne finančne možnosti ptujskega gospodarstva so omogočile Izvršnemu svetu SO Ptuj sklep, da bo zgrajen RTC v dveh etapah. V prvi etapi so objekti rekreacijsko-turističnega pomena — letna in zimska kopališča, tehnične naprave, restavracijsko-gostinski pro-

stori, garderobe in sanitarije, rekreacijska igrišča ter komunalna in zunanja ureditev. Ta etapa mora biti gotova po predvidenih, oziroma postavljenih rokih, v letu 1976. V drugi etapi je zdravniški del z vsemi potrebnimi objekti. Zaradi zahtevnejše investicije je ta preložena na poznejše obdobje.

INVESTICIJSKA VREDNOST NAD 45.000.000 DIN

Celotna investicijska vrednost prve etape izgradnje RTC je po predračunih projektanta (»Investa« Ljubljana) nad 45 milijonov dinarjev. Gospodarstvo ptujске občine ne more zagotoviti celotne investicijske vrednosti v enkratnem znesku. Koordinacijski odbor je moral zato razdeliti prvo etapo izgradnje RTC v dve fazi. Prva faza bi naj bila dokončana v letu 1975; to so letni bazeni z garderobami in potrebnimi sanitarijami, zgradba za tehnično opremo z montiranimi napravami ter komunalna in delno zunanja ureditev. Z gradnjo drugih objektov RTC (1. etapa) pa bi

nadaljevali po finančnih možnostih. Danes lahko zagotovimo nad 20.000.000 din za graditev prve faze. Vse sile so potrebne za zagotovitev sredstev za dokončno izgradnjo prve etape RTC. Ti objekti morajo biti dograjeni v predvidenih rokih. Kot celota naj služijo rekreaciji delovnih ljudi, posebno pa občanov.

PRIČETEK GRADNJE RTC

Idejni projekt za izgradnjo prve etape RTC je že izdelan. Nosilec investicij — Kmetijski kombinat Ptuj — ga je že potrdil. »Investa«, ki je pogodbeno odgovorna za celotni inženiring izgradnje RTC, sedaj intenzivno dela na glavnih projektih. Čaka jo še izbira izvajalca gradbenih del in dobavitelja opreme. Komunalna dela bi morala pričeti že lani decembra, gradbena prva faza RTC pa že v začetku 1975, če bodo sredstva pravočasno zagotovljena.

INVESTICIJE RTC

Organizacije združenega dela ptujске občine so že sprejele programe vračanja sredstev za izgradnjo RTC. Začela je že akcija za obravnavo in sprejem tozadevnih pogodb

med KBM — podružnico Ptuj in delovnimi organizacijami. K sredstvom delovnih organizacij moramo dodati še sredstva Krajevne skupnosti Ptuj, dosežena s krajevnim samopriskom, dalje sredstva bivšega državnega kapitala skupščine občine Ptuj in kreditna sredstva KBM — podružnice Ptuj. Vsa ta sredstva bodo namensko oročena na posebnem računu pri KBM — Podružnici Ptuj in porabljena izključno za gradnjo RTC.

NOSILEC INVESTICIJE RTC

Investicijsko izvedbo izgradnje RTC je prevzel Kmetijski kombinat Ptuj. Pogodba med Skupščino občine Ptuj in Kmetijskim kombinatom Ptuj je že podpisana (25. 11. 1974). Kombinac je tako prevzel predvsem organizacijsko-tehnične naloge, medtem ko so njegove finančne obveznosti enake obveznostim drugih gospodarskih in negospodarskih organizacij združenega dela ptujске občine.

Skrb za izgradnjo RTC in vseh nalog postavlja Kmetijski kombinat Ptuj pred odgovorne obveznosti. Ta kolektiv z nad 1.400 člani je dovolj močan porok, da bodo objekti

(Nadaljevanje na 4. strani)

Izpolnitev programov SOZD

Samoupravni sporazum o združitvi v SOZD KMETIJSKO PREHRAMBENI KOMBINAT s sedežem v Ptujju po zaslugi podpisnic sporazuma AGROKOMBINATA LENART, AGROKOMBINATA MARIBOR, KMETIJSKEGA KOMBINATA PTUJ in »KOŠAKI« TOVARNE MESNIH IZDELKOV MARIBOR 27. novembra 1973 je pustil na široko odprta vrata bližnjim in oddaljenejšim delovnim organizacijam, ki mogoče tudi iščejo pota in rešitve z razgovori in sporazumi, kot je sporazum o nastanku SOZD KPK s sedežem v Ptujju, da bi se odločili biti partner tega ali drugega SOZD KPK. Sedaj se že lahko opirajo tudi na njegove začetne izkušnje, uspehe in prizadevanja. Njim že gotovo ne bi več ustrezala prvotna določila sporazuma o združitvi, saj je od njih mimo že več kot leto dni. Praksa je pokazala, da je potrebno s časom dopolnjevati, spreminjati in zamenjevati določila tega potrebnih samoupravnih aktov. Na to se je že pripravil tudi SOZD KPK s predlogi za dopolnitev, spremembo in izmenjavo določil sporazuma, da bi bil v korak z razvojem, če ga že ne bi hotel prehitovati.

K vsemu, kar je bilo povedanega in napisanega ob nastanku SOZD KPK v sedežem v Ptujju in kar je bilo potem še storjenega v praksi, spodbudnega in uspešnega za razvoj TOZD in SOZD, naj veljajo še spoznanja, ugotovitve in misli Danice BREČKO, izražene v drugi številki DELAVSKE ENOTNOSTI z dne 19. 1. 1975 pod naslovom »III. SOZD — nova možnost intenzivnih povezovanj« in v sestavku s podnaslovom »Pravice, obveznosti in odgovornosti v SOZD« v pouk in pojasnilo vsem, ki želijo biti tudi dejansko bliže ciljem in praksi SOZD na območju občin Lenart, Maribor in Ptuj.

DANICA BREČKO:

PRAVICE, OBVEZ- OSTI IN ODGOVORNOST V SOZD

Preveč ostaja za kas- nejše urejanje s pogod- bami

Samoupravni sporazum o zdru-
ževanju vzpostavlja samoupravna,
poslovna in druga razmerja
v sestavljeni organizaciji združe-
nega dela. V sporazumu določena
načela pomenijo pravzaprav le
zelo okvirne obveznosti, kako
ravnati, da bi bila uresničena naj-
večja dolžnost — izpolnitev pro-

gramov, ki so bili sprejeti na
podlagi združevanja sredstev in
dela. Zaradi svoje splošnosti pa
seveda niso dovolj načela sama.
Nekateri sporazumi določajo tudi
nekatero konkretnije obvezno-
sti podpisnic, nato pa še dodaja-
jo, da se dokončna oblika obvez-
nosti v posameznem konkretnem
primeru določi v pogodbi. Poudari-
ti je treba, da ni mogoče vseh
razmerij med podpisnicami ure-
jati s kasnejšimi pogodbami. Pog-
odba je v takem primeru lahko
le akt, s katerim se vzpostavi že
poprej in na samoupraven način
dogovorjeno razmerje. Najpogo-
steje dogovorjene obveznosti, ki
bi jih (glede na dorečenost norm)
bilo možno oceniti kot »konkret-
nejšo« obveznost, so v sporazu-
mi naslednje: obveznost združe-
vanja sredstev za delo skupnih
služb, obveznost reševanja med-
sebojnih sporov pred notranjo ar-
bitražo ter obveznost solidarne
pomoči podpisnici, ki je zaključila
poslovno leto z izgubo.

Ptuj:

Rekreacijsko turistični center — zdaj zares v izgradnji

(Nadaljevanje s 3. strani)

RTC Ptuj funkcionalno in kva-
litetno dograjani ter v uporabi
v predvidenih rokih. Izgradnja
RTC je časovno odvisna pred-
vsem od pogodb za vračanje
sredstev, ki jih podpišejo or-
ganizacije združenega dela.
Kratki roki izgradnje in splošni
družbeni interes občanov,
da bi bil RTC čimprej zgrajen,
puščajo upanje, da bodo
ravnale vse organizacije zdru-
ženega dela tako kot Krajevna
skupnost Ptuj, ki je že izpol-
nila svojo obveznost z dota-
cijo 2.000.000 din.

Poleg delavcev KK Ptuj bo
bedel nad izgradnjo RTC po-
sebeni družbeni organ v sestavi
predstavnikov IS SO Ptuj,
KBM — Podružnica Ptuj, SDK
Ptuj, KS Ptuj in KK Ptuj.
Povezoval bo vse interese ter
skrbel, da bodo občanom iz
ptujске občine čimprej na
razpolago težko in dolgo prič-
akovani rekreacijski objekti.
JV.

Prevladuje solidarna odgovornost za obvez- nosti SOZD

Težišče vsega odločanja v se-
stavljene organizaciji je prav tako
kot v delovni organizaciji v tem-
eljni organizaciji združenega
dela. Združevanje v sestavljeno
organizacijo je usmerjeno v za-
dovoljevanje skupnih koristi va-
njo vključenih temeljnih organi-
zacij. Temeljne organizacije pa ne
morejo uživati le koristi, prevze-
mati morajo tudi bremena. S sa-
moupravnim sporazumom dolo-
čijo, kako se bo porazdelila od-
govornost za obveznosti sestav-
ljene organizacije. V dveh tretji-
nah sporazumov je tako določena
solidarna odgovornost. V nekaj
sporazumih odgovornost ni
omejena, v preostalih pa je ome-
jena in se ugotavlja na načine, ki
jih določajo sporazumi. V nekate-
rih od sporazumov, ki omejujejo
to odgovornost, pa je zagotovlje-
na možnost, da v posebnih oko-
liščinah omejena odgovornost po-
stane neomejena.

Pomembne so določbe o solidarnosti

Pomembna sestavina samo-
upravnih sporazumov je določite-
v načel medsebojne solidarnosti
podpisnic v asociaciji. Dolo-
čila o sanaciji vplivajo namreč
tudi na socialno varnost delav-
cev. V nekaterih sporazumih pa
niti ne čakajo konca poslovnega
leta, ko naj bi se izkazala izguba:
program ukrepov za saniranje je
dolžna izdelati tudi tista podpis-
nica, ki ji ekonomske težave šele
pretijo. V primeru, da se podpis-
nica ne bi ravnala po postopku,
ki ga določa sporazum za primer,
ko so izpolnjeni pogoji za sanaci-
jo, lahko po določilih sporazu-
mov delavski svet sestavljene
organizacije posreduje.

Včasih je dejavnost ene od
podpisnic tako pomembna, da jo
mora opravljati, čeprav je njeno
poslovanje že vnaprej planirano
z izgubo. V takem primeru so
druge podpisnice sporazuma
dolžne solidarno povrniti nastalo
izgubo v sorazmerju s pridoblje-
nimi koristmi.

Spoštovanje določil sporazuma

Uspešno izvajanje sporazuma
je odvisno od vseh delavcev in
temeljnih in delovnih organizacij
ter njihovih organov in organov
sestavljene organizacije združe-
nega dela. Sporazumi posvečajo
odgovornosti različno pozornost:
nekateri vsebujejo precej dolo-
čil, drugi pa nič. V nekaterih je
popisana le odgovornost članov
samoupravnih in poslovnih or-
ganov, v nekaterih so samo dolo-
čila o notranji arbitraži, v nekate-
rih sporazumih pa so navedene
tudi sankcije, ki bi doletele pod-
pisnico, če bi kršila samoupravni
sporazum ali na njem temelječe
sklepe samoupravnih organov.

Sporazum je obvezen za vse
podpisnice, ki so ga sklenile, in
tudi za tiste, ki bi k njemu pri-
stopile kasneje. Za neizpolnjeva-
nje ali za nepravilno izpolnjeva-
nje določb sporazuma so podpis-
nice odgovorne delovni in druž-
beni skupnosti. Odgovornost je
materialna in moralna. Žal pa
ugotavljamo, da v treh četrtnah
sporazumov te določbe niso za-
stavljene tako, da bi zagotavljale,
da se bodo podpisnice res ravnale
po sprejetih določilih.

Medsebojni spori bodo

V sporazumih je očitno spo-
znanje, da so medsebojni spori
možni. Sporazumi določajo: sporno
zadevo naj z medsebojnim do-
govorjanjem skušajo rešiti priza-
dete podpisnice same. V tej fazi
reševanja spora odločajo samo-
upravni organi organizacij zdru-
ženega dela, ki so v sporu. Če pa
se primeri, da ti organi ne dose-
žejo sporazuma, pride v poštev

(Konec na 5. strani)

NOVE INTEGRACIJE V PTUJU

● Sedem predstavnikov KK Ptuj in pet predstavnikov gostinskega
podjetja Haloški biser se je pogovarjalo 14. 1. 1971 v Ptujju pri Kme-
tijskem kombinatu v zvezi z možnostmi za integracijo. Tokrat je pri-
šlo do razjasnitve obojestranskih možnosti za povezovanje. Podrobnosti
za sedaj še niso dane v javnost, kot le to, da so bili imenovani
v delovno grupo — komisijo trije člani iz KK Ptuj in trije člani iz GP
HB Ptuj. Ponovni sestanek je bil pri GP HB Ptuj 16. 1. 1975 zaradi
obravnavne ustreznega materiala — analize, vštevši vse stične točke,
kaj vse bi naj združitev prinesla v obojestransko korist in pod kakš-
nimi pogoji. Sestanek je bil tudi 21. 1. 1975.

NOVI ZAHTEVKI ZA UVOZNO DOVOLJENJE

● Agroprogres iz Ljubljane je obvestil naročnike raznih strojev,
tudi traktorjev iz inozemstva, da ne upošteva Zvezni sekretariat za
zunanjo trgovino lanskih zahtevkov za uvozno dovoljenje za naročene
stroje, temveč upošteva le nove zahtevke iz 1975. leta. Uvoznik lahko
zahteva uvozno dovoljenje samo na osnovi pismenega pooblastila
kupca. Delovne organizacije morajo takoj poslati pismeno pooblastilo
Agroprogresu za vlogo za uvozno dovoljenje in za izvršitev uvoza.
To ni potrebno le v primerih, če sam naročnik zahteva uvozno do-
voljenje.

ZAHVALA ZA PRISPE- VEK ZA OBDARITEV OTROK

Ravnatelj Osnovne šole v
Zavrčju Benjamin Belšak se je
zahvalil v imenu ravnateljstva
in kolektiva ter učencev osno-
vne šole v Zavrčju Kmetijske-
mu kombinatu Ptuj za denarni
prispevek za letoletno obda-
ritev.

DE STARŠE TOZD »KMETIJSTVA« PTUJ ZA DRUŽBENO PRE- HRANO

De Starše pripravlja vse
potrebno za letošnjo ureditev
jedilnice v obratu družbene
prehrane v Staršah. Nekaj o-
preme so že prej nabavili,
letos pa bodo nakupili še mize
in stole ob pomoči KK Ptuj.

Delo samoupravnih organov

SOZD Kmetijsko prehrambeni kombinat s sedežem v Ptuju

ODBOR ZA SPLOŠNE ZADEVE

Člani odbora za splošne zadeve so predlagali skupno s člani kolegijskega poslovodnega organa na seji 7. januarja sklepe 3. seje delavskega sveta in sveta ZK Sestavljene organizacije združenega dela ter so ugotovili, da še vedno ni realiziranih precej sklepov. Zato so sklenili, da je potrebno poiskati vzroke in zahtevati pojasnila od ljudi, ki so bili zadolženi za izvajanje posameznih sklepov.

Pri obravnavanju osnutka izhodišč za dopolnitev samoupravnega sporazuma o združitvi v Sestavljeno organizacijo združenega dela so razpravljali člani o dveh možnih variantah povezovanja:

1. o tesnejšem povezovanju TOZD — OZD, brez SOZD,

2. o tesnejšem povezovanju znotraj sedanje SOZD in sklenili, da se je potrebno odločiti za tisto varianto, ki bo omogočala tesnejše sodelovanje, oziroma učinkovito, uspešno koordinirano povezovanje obstoječih OZD, združenih v sestavljeno organizacijo združenega dela.

RAZVOJNI ODBOR

Na seji 8. januarja 1975 je obravnaval razvojni odbor po sklepu seje sveta ZK SOZD delovno gradivo sprememb in dopolnitev samoupravnega

sporazuma o združitvi OZD v Sestavljeno organizacijo združenega dela. Po razpravi je sprejel naslednja stališča:

1. Na nivoju SOZD bo potrebno usklajevati investicijske programe in jih sestavljati skupno.

2. Za pripravo investicijskih programov Sestavljene organizacije združenega dela bo potrebno formirati operativno službo.

3. Naloga razvojnega odbora bo obravnavanje konceptov razvojnih programov.

4. Na nivoju sestavljene organizacije združenega dela se je potrebno dogovoriti za enotno metodologijo sestavljanja planov.

5. Za nadzor gradbenih objektov in za izdelavo manjših projektov v okviru Sestavljene organizacije združenega dela se nastavi gradbenega inženirja.

KOMERCIALNI ODBOR

Člani komercialnega odbora so prav tako obravnavali na seji 9. januarja 1975 pripombe in dopolnitve samoupravnega sporazuma o združitvi OZD v SOZD in so se dogovorili o organizaciji komercialne službe na nivoju SOZD.

V zvezi s to točko so sprejeli naslednja stališča:

1. Komercialna služba, ki se formira na nivoju SOZD, nastopa enotno kot telo, ki oblikuje politiko komercialne.

2. Komercialni odbor je samoupravni organ, sestavljen iz predstavnikov komercialnih služb OZD.

3. V skupnih službah Sestavljene organizacije združe-

nega dela se sistemizira delovno mesto komercialnega direktorja, koordinatorja vseh komercialnih služb podpisnic in komercialista za posamezne panoge, v začetku komercialista za sadje.

FINANČNO-RAČUNSKI ODBOR

Enako kakor drugi odbori je obravnaval na seji dne 9. januarja 1975 finančno — ra-

čunski odbor izhodišča za dopolnitev samoupravnega sporazuma o združitvi v Sestavljeno organizacijo združenega dela in osvaja stališče, izraženo v razpravi, da se organizirajo skupne službe na ravni Sestavljene organizacije združenega dela, vzporedno s slabitvijo tiste funkcije na ravni TOZD in OZD, ki se združujejo na ravni SOZD.

Finančno računski odbor še ni sprejel dokončnih stališč v zvezi z organizacijo finančne službe na nivoju Sestavljene organizacije združenega dela.

Mihaela Pišek

AGROKOMBINAT LENART

23. SEJA ZADRUŽNEGA SVETA

TOZD KOOPERACIJA 2. DECEMBRA 1974

Sprejeti sklepi:

— o takojšnjem izvajanju 15. sklepa 16. seje zadružnega sveta TOZD kooperacija z dne 29. 5. 1974 glede plačevanja prodanih tržnih viškov preko hranilnih knjižic;

— o ureditvi naslednjih zbiralnic za mleko v ZE Jurovski dol pri Antonu Čučku, Malna, v vrednosti 10.000 din, v ZE Voličina pri Milošu Čučku v Sp. Voličini za razširitev obstoječe zbiralnice in za ureditev elektrike do višine 10.000 din in v ZE Gradišče pri Francu Elblu v Sp. Senarski za ureditev elektrike do višine cca 4.000 din; ureditev zbiralnic se poravnava v navedenih zneskih iz namensko izločenih sredstev od mlečnih premij, ki se nabirajo v ta namen;

— o odpiralnem času v trgovskih poslovalnicah, ki ostane v zimskih mesecih enak kot doslej tj. od 7. — 14. ure.

28. SEJA DELAVSKEGA SVETA

TOZD PROIZVODNJA IN STORITVE 3. DECEMBRA 1974

Sprejeti sklepi:

— o potrditvi antiinflacijskega programa o nalogah pri uresničevanju gospodarske stabilizacije za delovno organizacijo Agrokombinat Lenart in se da v javno obravnavo na vse zbere delovnih ljudi;

— o sprejetju samoupravnega sporazuma o ustanovitvi območne vodne skupnosti za vodno območje Drave v besedilu predloga iniciativnega odbora za ustanovitev te skupnosti. Za podpis tega sporazuma sta pooblaščenca predsednik delavskega sveta Jože Čeh in inž. agr. in direktor TOZD proizvodnja in storitve Andrej Šuman;

— o odobritvi nabave manjših osnovnih sredstev v skupni vrednosti 7.650,00 din za obrat skupnih služb iz lastnih sredstev TOZD proizvodnja in storitve;

— o pospešitvi vsega potrebnega za izstavitve uporabnega dovoljenja za mehanično delavnico v Sp. Porčiču;

— o sprejemu na znanje informacije o poročilu o poteku registracije delovne organizacije in TOZD. Ugotavlja se, da je registracija delovne organizacije in TOZD Agrokombinata Lenart v celoti izvršena;

— o občasnem najetju odvetnika Vlada Stefanoviča iz Maribora in Smiljana Sancina iz Lenarta za zastopanje pred sodišči v pravnih zadevah proti posebnemu vsakokratnemu pooblastilu;

— o razglasitvi javne razprave o poročilu realizacije programov interesnih skupnosti SO Lenart v času od 3. do 15. 12. 1974;

— o razglasitvi javne razprave za samoupravni sporazum o ustanovitvi kulturne skupnosti Lenart v času od 3. do 15. 12. 1974;

— o potrditvi pogodbe z VP 8164 Maribor o pomoči pri obratovanju koruze v Kmetijskem obratu Lenart. Za podpis pogodbe je pooblaščen dipl. inž. agr. Danijel Šprah;

— o odobritvi, da se osnuje v okviru sindikalne podružnice Kmetijskega obrata Selce družbena prehrana za tople malice za vse zaposlene na Kmetijskem obratu Selce;

— o pristopu k izdelavi 5-letnega gospodarskega načrta za TOZD proizvodnja in storitve; osnutek izdelava skupna komisija za oba TOZD;

— o preložitvi ureditve okolja — asfaltiranje pri gostišču Črni les na prihodnje leto 1975;

— o začetku izvajanja investicijskih del na farmi Šetarova in to na ureditvi okolja in kanalizacije v predračunski vrednosti 41.500 din iz lastnih sredstev TOZD proizvodnja in storitve;

— o začetku izvajanja investicijskih del na elektroinstalacijskih delih v mehanični delavnici v Sp. Porčiču. Delo se financira iz lastnih sredstev TOZD proizvodnja in storitve;

— o soglasju za prodajo stanovanjske zgradbe na Malni št. 10, p. Jurovski dol s pripadajočim funkcionalnim zemljiščem in s prodajo na javni licitaciji;

(Nadaljevanje na 6. strani)

IZPOLNITEV PROGRAMOV SOZD

(Nadaljevanje s 4. strani)

reševanje spora pred notranjo arbitražo. Podpisnice sporazumov se zavedajo prednosti takega načina reševanja medsebojnih nesoglasij in zato praviloma določajo tako pot kot obvezno.

Če sprejme določbe sporazuma take, kot so

Sestavljena organizacija je odprta organizacija za vse organizacije, ki imajo interes, da bi se pridružile. Glede pravic in dolžnosti, ki jih bo imela organizacija združenega dela, ki pristopa, pa je skoraj v vseh sporazumih rečeno, da mora sprejeti pravice, obveznosti in odgovornosti v taki obliki, kot jih samoupravni sporazum že določa za druge podpisnice. Le v nekaterih primerih je glede na besedilo sporazuma možno nekatera vprašanja s posebnim sporazumom urediti tudi drugače ali pa zahtevati, da se spremeni obstoječi sporazum.

Prepleteno sodelovanje

Za sleherno sestavljeno organizacijo združenega dela so skupne službe potrebna in pomembna

celica, saj omogočajo uresničevanje nalog samoupravnih in poslovodnih organov. V sporazumih pa se nakazuje potreba po sodelovanju skupnih služb, če tako rečemo, z več ravni. Skupne službe na ravni sestavljene organizacije sodelujejo z ustreznimi strokovnimi službami podpisnic pri reševanju skupnih nalog, nudijo strokovno pomoč ali pa poverijo posamezne naloge strokovnim službam katere od podpisnic. Za svoje delovanje potrebujejo službe določena sredstva, ki jih zagotovijo podpisnice na podlagi vrednotenja nalog za posamezne dejavnosti v skupnih službah. Sicer pa sporazumi o združevanju v SOZD praviloma navajajo le načelna izhodišča za delovanje skupnih služb, podrobnejšo ureditev vseh razmerij, v katera stopajo, pa prepuščajo posebnemu samoupravnemu sporazumu.

Samoupravni sporazumi o združevanju v sestavljeno organizacijo obravnavajo tudi druga vprašanja, ki v teh izvlečkih ocene niso bila zajeta, so pa tudi pomembna za normalno in uspešno delovanje SOZD tako navznoter kot tudi navzven.

AGROKOMBINAT LENART

(Nadaljevanje s 5. strani)

— o razglasitvi javne razprave za samoupravni sporazum o organizaciji in nalogah skupnosti pokojninskega in invalidskega za varovanja v SR Sloveniji v času od 3. do 15. 12. 1974;

— o priznanju višine nagrade v polni višini tudi za čas šolanja vajencem Marjeti Ornik, Angeli Denša, Danici Vučetič in Liziki Herga na uspešnost in prizadevnost (ob sobotah — dnevnih glasbe);

— o osnutku menjalne pogodbe za zemljišča in stavbe, ki sta jo sklenila Agrokombinat Lenart in Skupščina občine Lenart, pred podpisom v javni obravnavi pri Kmetijskem obratu Lenart in Kmetijskem obratu Selce do 10. 12. 1974.

29. SEJA DELAVSKEGA SVETA

TOZD PROIZVODNJA IN STORITVE
13. DECEMBRA 1974

Sprejeti sklepi:

— o ureditvi lastninskih odnosov med TOZD proizvodnja in storitve in TOZD kooperacija za tiste objekte, ki jih je pridobila TOZD kooperacija z menjalno pogodbo med Skupščino občine Lenart in Agrokombinomatom Lenart;

— o potrditvi menjalne pogodbe o medsebojni menjavi zemljišč med Skupščino občine Lenart in Agrokombinomatom Lenart. Za podpis pogodbe se pooblasti direktor podjetja dipl. inž. Danijel Šprah;

— o odobritvi 2.000 din osnovni sindikalni organizaciji TOZD proizvodnja in storitve ob izvedbi občnega zbora in zaključka dela — iz sredstev sklada skupne porabe;

— o dopolnitvi 12. sklepa 26. seje delavskega sveta TOZD proizvodnja in storitve z dne 8. 10. 1974 v tem, da se doda novi 4. odstavek, ki se glasi: »V času teoretičnega pouka in počitnic pa mesečne nagrade v višini 60 % od zgoraj določenih nagrad«;

— o izvajanju investicijskih del — asfaltiranja okolja gostišča Črni les v predračunski vrednosti 79.575 din iz odobrenih sredstev SRS za beneficirano obrestno mero za kredite, najete za razširitev gostišča v višini 41.957 din; ostanek 47.618 din se naj financira iz lastnih sredstev TOZD proizvodnja in storitve s takojšnjim začetkom izvajanja investicije;

— o sprejemu na znanje akcije komisije za samoupravne akte, ki jo je podala ta na predlog družbenopolitičnih organizacij vsem obratom TOZD proizvodnja in storitve glede ustanavljanja novih TOZD.

24. SEJA ZADRUŽNEGA SVETA

TOZD KOOPERACIJA AGROKOMBINATA LENART

Sprejeti sklepi:

— o nabavi 3 hladilnih kotlov za hlajenje mleka in sicer 1 kom. 1.000 litrov in 2 kom. 800 litrov v skupni vrednosti 177.771,60 din plus 13 % za stroške montaže hladilnih naprav od TLH v vrednosti 23.110,30 din, skupna vrednost znaša 201.881,90 din; ta osnovna sredstva se nabavijo z namenskimi sredstvi, ki se odvajajo od mlečnih premij za opremo in vzdrževanje zbiralnic; za podpis pogodbe se pooblasti direktorja podjetja dipl. inž. Danijela Špraha;

— o odobritvi nabave 2 tehtnic 2000 kg za odkup živine, od tega 1 tehtnica za ZE Cerkevjak in 1 tehtnica za ZE Jurovski dol. Tehtnice se nabavijo po dani ponudbi v skupni vrednosti 18.200 din iz sredstev TOZD kooperacija;

— o odobritvi najetja investicijskega kredita za pospeševanje kmetijstva za programsko usmerjanje kmetij v 1974. letu iz sredstev Kmetijske razvojne skupnosti Slovenije v Ljubljani v znesku 327.610 din. Ta kredit se razdeli kmetom, ki so že prejeli v letu pripadajoči odstotek bančnih kreditov od Kreditne banke Maribor in to 34 kmetom po seznamu v zneskih od 2.100 din do 22.300 din.

— o odobritvi najetja investicijskega kredita pri Kreditni banki Maribor za kmete-kooperante po izdelanih programih gospodar-

jenja na kmetiji od Kmetijskega zavoda Maribor za 5 kmetov po seznamu po 20.000 do 50.000 din v skupnem znesku 145.000 din po pogojih in obrestni meri, ki jih določi banka;

— o imenovanju Maksa Goloba, vodje ZE Lenart za vodjo delegacije za območno vodno skupnost Drave za TOZD kooperacija;

— o imenovanju 7-članske komisije po seznamu za izdelavo gospodarskega načrta za leto 1975 in 1975/80 in sicer: Andreja Šumana, Ivana Thalerja, Jožeta Čeha, Leopolda Hamerska, Stanke Zmavca, Maksa Goloba in Ljuba Vulovića;

— o priznanju akontacijske cene za industrijsko sadje, ki je bilo odkupljeno od kmetov in po posebnem sporazumu prodano Slovenija sadju kot sledi: 1. kmetom, ki so dostavili z lastnim prevozom jabolka v Bohovo 0,40 din po kg, 2. kmetom, katerim je opravil prevoz Agrokombinat Lenart v Bohovo pa 0,30 din po kg. Končni obračun s kmeti — prodajalci industrijskega sadja bo takrat, ko bo prodalo Slovenija sadje iz tega sadja izdelan proizvod in bosta Agrokombinat Lenart in Slovenija sadje napravila končni obračun;

— o dopolnitvi 29. sklepa 22. seje zadružnega sveta TOZD kooperacija z dne 5. 11. 1974 s tem, da se doda nov drugi odstavek, ki se glasi: »TOZD kooperacija tako pristopa k vsem samoupravnim interesnim skupnostim, ki odločajo enakopravno z občinsko skupščino in z drugimi samoupravnimi interesnimi skupnostmi na območju občine Lenart.«

Ratko Valder
Francka Dečko

DELAVSKI SVET »KOŠAKI« TMI MARIBOR

V tovarni mesnih izdelkov »Košaki« ima delavski svet redne, sklepčne seje, saj so na dnevnem redu res vprašanja, obdelana do končne odločitve za ali proti, ostane pa še vedno kaj nerešeno in za naslednje ali poznejše zasedanje.

Predsednik delavskega sveta Franc Šuman, inž. agr. je povedal, da je bilo 9. 1. 1975 na seji delavskega sveta v razpravi več zanimivosti. Najvažnejša razprava je bila o poročilu o lanskem gospodarjenju. Primerjali smo planske postavke za 1974. leto in realizirane uspehe gospodarskega načrta za minulo leto. Kljub kritičnim ocenam posameznih težav smo lahko pohvalili dosežene uspehe.

Teh v lanskem letu ni bilo lahko doseči, vendar so rezultati dobrega gospodarjenja potrdili, da si je kolektiv s svojimi strokovnimi službami in samoupravnimi organi s pravičnim ocenjevanjem položaja zaslužen izboril uspehe s svojo dejavnostjo in z oskrbovanjem široke mreže potrošnikov, pa tudi s pravičnimi

odnosi do vseh dobaviteljev goveda in drobnice. Disciplinarnost in zavestna materialna odgovornost sta tudi občutno vplivala na dosežene uspehe.

Vse to nam omogoča jasn program razvoja v 1975. letu.

VABILO NA VELESEJEM V LEIPZIGU

Leipziški spomladanski velesejem od 9. do 16. 3. 1975 vabi na ta sejem tudi obiskovalce iz Jugoslavije. V ta namen je poslal urad tega velesejma tudi KK Ptuj prospekt z informacijami o sejmu. V njih je med drugim poudarjeno, da pričakujejo tudi letos velik obisk iz 48 dežel v upanju, da bodo videli ob tej priložnosti najzanimivejše razstavljene svetovno zanimive tehnične izdelke. V dnevih velesejma bodo razni kolokviji, predavanja, predvajanja filmov in strokovni ogledi po paviljonih razstavljujočih firm. Računajo tudi z zasnovanjem novih komercialnih zvez s predstavniki domačih firm in iz drugih dežel.

● Slovenski trg je to sezono dobro založen s sadjem. Da čimbolj pospešimo prodajo, odpiramo nova tržišča z večjo asorbcijsko močjo. Pričakuje mo, da bo v sredini meseca februarja prodaja sadja bolj zaživela.

Stagnacijo prodaje sadja pogojuje tudi epidemija gripe, ker kupujejo kupci več južnega sadja, ki vsebuje večje količine C vitamina.

Cene grosistične prodaje sadja za mesec januar so fiksirane na 4,20 din, za mesec februar pa se predvideva 4,70 din.

● Predelava 104 vagonov industrijskega sadja v koncentrat je končana in je bila v letošnjem letu edina rešitev plasiranja industrijskega sadja. Iz navedene količine sadja smo dobili 11 vagonov koncentrata in kaže, da bo posej glede na naraščanje cen koncentrata tudi finančno zanimiv.

Z razširjenim tržiščem po Jugoslaviji in v inozemstvo se bomo med potrošniki še bolj uveljavili z vsemi vrstami mesa in mesnih izdelkov. Pripravljamo se na izgradnjo nove klavnice in na uspešno izpolnitev poslovnih nalog iz obveznosti v sestavljeni organizaciji združenega dela Kmetijske prehranbeni kombinat s sedežem v Ptuj.

Koristna je bila na tej seji tudi razprava o predlogu, ki je bil tudi sprejet, da bomo imeli seje delavskega sveta izven delovnega časa vsaj dvakrat mesečno, le v izjemnih primerih pa tudi med delovnim časom. Samoupravni organi so odločno za to, da bi naj ostajali med delovnim časom vsi na svojih mestih v korist nemotene proizvodnje. V prostem času se vsi člani delavskega sveta lažje koncentrirajo na delo delavskega sveta in na njegove odločitve.

Skrbimo, da so člani delavskega sveta o vsem zares čimboljše informirani in da dobijo potrebni informativni material. To je tudi najboljše zagotovilo, da so potem odločitve res tudi izvedljive in v kolektivu sprejete z razumevanjem. JV.

KADROVSKE SPREMEMBE

„Košaki“ TMI Maribor

Agrokombinat Lenart

ZAPOSILILI SO SE:

(V decembru 1974 - 4 delavci)

SKUPNE SLUŽBE:

1. Brigita POŠTRAK
2. Dragica PEČAN

GOSTINSTVO IN TRGOVINE:

1. Angela ZUPAN

TRANSPORT:

1. Ivan KLOBASA

ODŠLI SO V DECEMBRU 1974

(Skupno 2 delavca)

GOSTINSTVO IN TRGOVINE:

1. Boris SEDEVČIČ
2. Štefanija FIRBAS

Agrokombinat Maribor

TOZD KMETIJSTVO

GIBANJE DELOVNE SILE
OD 1. 12. 1974 do 20. 1. 1975

ZAPOSILILI SO SE:

Košaki — Kamnica:

1. Dušan ZAGORSEK
2. Zvonko TINODI
3. Drago MESAREK
4. Ivan KUZJAK
5. Josip HARAMAS
6. Antun PAVLINEC
7. Stjepan MLINARIČ
8. Ljubica MUDŽAR
9. Ljubica TRSAVEC

Pesnica:

1. Stefan FEKONJA

ODŠLI SO:

Jarenina:

1. Janko SENEKOVIČ
v JLA

Mešalnica:

1. Edvin JANČIČ

2. Vojko KOS
v JLA

3. Bruno KOSAR

Košaki — Kamnica:

1. Anton VODOVNIK

Pesnica:

1. Alojz VERNIK

Rače — Radvanje:

1. Ana DUKARIČ
2. Jožefa SVEGL

Strojna postaja:

1. Leon KRANJC

Svečina:

1. Terezija SAVEC
2. Emil KUKOVEC
v JLA

3. Adolf RANER

Uprava:

1. Ivan BREGANT

Gostinstvo:

1. Ferdo JURAK

Tržnica:

1. Darja JERMAN

Kmetijski kombinat Ptuj

ZAPOSILILI SO SE:

V decembru 1974 (Skupno 17)
DELOV. SKUP. ZA SKUP.
ZADEV:

1. Franci ŽULA

TOZD TEHNOSEKVIS:

1. Vida PRAŠ
2. Anica ŠIJANEC
3. Anica KRISTOVIČ
4. Anica FINGUŠT
5. Marija KARO
6. Darinka HARLAMOV

TOZD KMETIJSTVO:

DE »Osojnik«

1. Anton WEIT

DE Podlehnik:

1. Vinko SREČKO
2. Ivan MILOSIČ
3. Alojz CAFUTA
4. Marija MOHORKO
5. Stanko VRAZIČ

TOZD GRADBENI

REMONT:

1. Jože VAUPOTIČ

TOZD FARMA PRAŠIČEV:

1. Milan MUHIČ

TOZD GOZDARSTVO:

1. Silva KOKOT

TOZD MIZARSTVO:

1. Dušan KRAMBERGER

ODŠLI SO:

V decembru 1974 (skup. 7).

TOZD TEHNOSEKVIS

1. Alojz ARACKI:
2. Milan HADLER
(odšel v JLA)
3. Anton KOKOL
(odšel v JLA)

TOZD MLEKARNA:

1. Martin LAMPRET
(upokojen)

TOZD MIZARSTVO:

1. Franc CIMERMAN
(upokojen)

TOZD KOOPERACIJA:

1. Jože OGRINC

TOZD KMETIJSTVO:

DE Sobotinci:

1. Franc PINTARIČ
(upokojen)

ZAPOSILILI SO SE:

(Skupno 10 delavcev)

1. Henrik KOKOL
2. Jože TOPLAK
3. Milan PFAJFAR
4. Franc MERNIK
5. Ivan MOLEH
6. Inge POROPAT
7. Peter JAKOPEC
8. Franjo KUMEK
9. Rado GLAVICA
10. Anton DUCMAN

ODŠLI SO:

(Skupno 9 delavcev)

1. Ivan ŽALIG
2. Darko HAUPTMAN
3. Milan PFAJFAR
4. Milan PUŠIČ
5. Ciril PREK
6. Ljubomira TKALČIČ
7. Vili KRONAVETER
8. Ivan MOHORIČ
9. Franciška ŠAUPERL

Kolektiv TOZD Kmetijstvo DE Podlehnik dvakrat v črnini

Rudolf Repec



Rudolf Repec, roj. 19. 3. 1925. leta v Gorci pri Podlehniku je bil sin skromne in revne, takrat viničarske družine. Ko se je Rudolf zavedal, da pripada delavski skupini, se je vključil kot vinogradnik

ški delavec v Vinogradniško zadrugo Gorca — Dežno, pozneje pa v Kmetijsko gospodarstvo Podlehnik. Postal je odličen vinogradnik. V svojem prekratnem življenju je spremenil skupno s sotovariši svojo Gorco v veliko in lepo plantažo goric. Vinogradi so mu bili drugi dom; gojil jih je z velikim veseljem, požlahtnjeval, kot da se mu ne bi bilo nikoli treba ločiti od njih. Vse življenje je koval kot mravlja, z vso vnemo, zidal in delal brez kakršnihkoli črnih slutenj. Zato človeku kar zatrepeta srce, ko izve, da je bolezni močnejša in je pred njo nemočan kot drobec prahu v vesolju.

Rudolf je omahnil pod težo bolezni, kateri se upira vse človeštvo. Ni ji mar bolečina svojcev, ne otroška solza, ne beda.

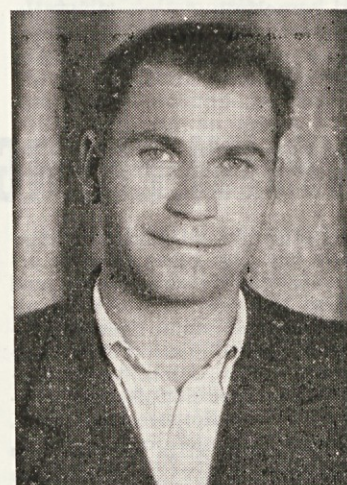
Od Rudolfa smo se za vedno poslovili na pokopališču v Podlehniku.

Jože Tušek

Jože Tušek je bil rojen 21. 1. 1922 v Pristavi, Videm pri Ptuj. Kot vinogradniški delavec je obdeloval dvajset let vinsko trto na delovišču Dravinjski vrh. Njegovi sotovariši so ga vedno spoštovali kot dobrega delavca.

Preveč grenka resnica je, da spoznava človek sočloveka morda vse življenje, ne spozna pa ga tako daleč, da bi mu lahko pomagal v njegovi najhujši stiski. Čeprav smo vedeli za Jožetove težave, nihče ni pomislil, da ga tako mučijo nerešljivi problemi, da je moral zaradi njih prekiniti svoje življenje.

S seboj je odnesel Jože Tušek vse skrite, neraziskane težave; čez nje se ni moglo preboriti njegovo šibko telo. Za vedno smo ga pospremili na



njegovi zadnji poti na pokopališče v Vidmu pri Ptuj. Jože Križančič



Dipl. inž. kmet. Cilka Rak



Franc Mencinger, inž. Ivan Thaler, Karl Kleider in inž. Srbo-ljub Cvetković pri žičah v razgovoru o bližnjih melioracijskih delih po investicijskem programu za 1975. leto.

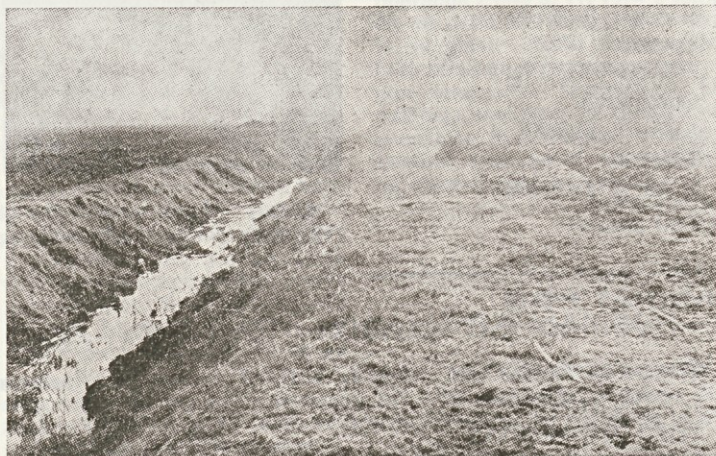
Začetne težave delegacij

Predsednica konference osnovnih delegacij iz 13 kmetijskih TOZD s 15 delegati v konferenci in z 1 delegatom za občinsko skupščino dipl. inž. Cilka Rak iz TOZD KMETIJSTVO AK MARIBOR si resno prizadeva najti odgovore na vprašanja, kaj vse storiti, da bi dosegle uspehe osnovne delegacije, konferenca in delegati in da bi tako opravičili skupna prizadevanja in porabljen čas.

Dosedanja praksa z delom delegacij je pokazala, da je osnovni problem obširno gradivo, s katerim se seznanjajo delegati šele na seji delegacije in tako zavzemajo do njega povsem svoja stališča in ne stališča širše sredine, v kateri delajo. Gradivo je dostavljeno namreč samo predsednikom, ki nimajo druge poti obveščanja delegatov, kot na seji delegacije. Delo konference delegacij otežuje predvsem velika oddaljenost nekaterih delegatov od sedeža konference. Zelo pomanjkljivo je tudi sodelovanje vodstev in upravnih organov TOZD s temeljnimi delegacijami. Opaža se celo, da niso dovolj poučeni o svojih nalogah predsedniki temeljnih delegacij, ali pa imajo v svojem TOZD neurejene pogoje za normalno delo delegacije.

Predsednica inž. Cilka Rak se zavzema za to, da bi zbrali vsaj v občini najboljše izkušnje iz dela delegacij in konferenc in da bi po njih uveljavili vsklajeno prakso, da se bodo z delom uveljavile in da bodo tako tudi lažje vplivale na uspešno delo delegacij, delegatov in konference pri pripravah na njihovo delo pa tudi pri izvrševanju sklepov in odločitev.

JV.



Med Čagono in Vitomarci je melioriran 300 ha kompleks. V meglenem jutru ni mogoče videti konca te preorane ravnine v dolini Drvanje, ki je spremenjena v veliko rodno polje, ki bo kmalu začelo vračati investicije za melioracijo.

VPLIVI ENERGETSKE KRIZE

Energetska kriza je zelo prizadela tako EGS kakor nekatere pomembnejše izvoznice mesa, med njimi tudi Jugoslavijo. Večji napor izvoznice mesa, da si zagotove devize za nakup dražjih energijskih virov, nalete na oslabilno kupno moč EGS, še zlasti Italije kot največje uvoznice mesa.

Energetska kriza pa posredno vpliva predvsem na zmanjšanje potrošnje mesa. Vse kaže, da se je poprečno evropsko gospodinjstvo zaradi druginje raje odreklo bifteku kot avtomobilu. Neizbežna kriza na mesnem trgu se je za-

to le še bolj zaostila in kmet, ki se je v zadnjih letih odločil za rejo goved, se je v trenutku, ko bi moral za svoj trud dobiti plačilo, znašel pred polnim trgov. Morali bi slišati nekega belgijskega kmeta, kako ogorčeno je pripovedoval: »Že nekaj let nas vlada prepričuje češ, redite živino za meso. V tem je prihodnost. Toda sedaj, ko sem vložil dve leti garanja od jutra do večera, da sem zredil nekaj goved, mi pravijo, da mesa ni mogoče prodati.«

Sodobno kmetijstvo
December 74, št. 12, str. 565

izkoriščanje kmetom — živinorejcem. Tako stanje pa je glede na domače potrebe po prehrani prebivalstva in na svetovno pomanjkanje kmetijskih pridelkov za naprej nevzdržno. Z melioracijskimi in arondacijskimi posegi v lanskem in letošnjem letu se kaže vedno več novih kompleksov njiv namesto prejšnjih travnikov in možnost ter nujnost strojne obdelave in izvajanje drugih agrotehničnih ukrepov.

LANI MELIORACIJA 336 HA

V lanskem letu je bil re-

AGROKOMBINAT LENART

LETOS MELIORACIJA NAD 300 HA V SLOV. GORICAH

ZEMLJA V TREH OBČINAH. ARONDACIJSKI IN AGROMELIORACIJSKI POSEGI. 6.500.000 DIN ZA MELIORACIJE. IZVAJALEC DEL SPLOŠNA VODNA SKUPNOST DRAVA—MURA. NOVI KOMPLEKSI 200 DO 250 HA.

V občinah Lenart, Maribor in Gornja Radgona ima Agro-kombinat Lenart skupaj 2.765 ha kmetijskih površin, večinoma manjših in razdrobljenih parcel, ki jih še vedno daje s kooperacijskimi pogodbami v

aliziran projekt za melioracijo 336 ha kmetijskih površin v katastralnih občinah Zamar-kova, Čagona, Brengova, Spodnje in Zgornje Verjane ter v Spodnji Šenarski. Zaradi povečanja staleža živine v novozgrajeni fermi v Šetarovi je bilo nujno potrebno v njeni bližini povečati njivske površine iz sedanjih travnikov.

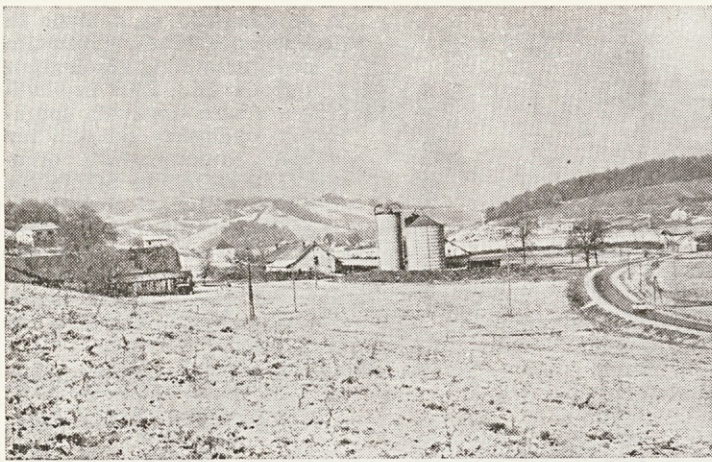
Celotna vrednost melioracijskih del v 1974. letu in letos do maja znaša 6 milijonov 500 tisoč dinarjev. 65 % melioriranih površin je v lasti Agro-kombinata Lenart, druge površine pa so iz zamenjave in odkupa. Izvajalec investicijskih — melioracijskih del je Splošna vodna skupnost Drava-Mura. Vsa dela niso mogla biti izvršena do konca 1974, pač pa bodo do konca aprila 1975. Na teh površinah bo že lahko maja 1975 zasajena kora-ruza.

LETOS NOVIH 305 HA

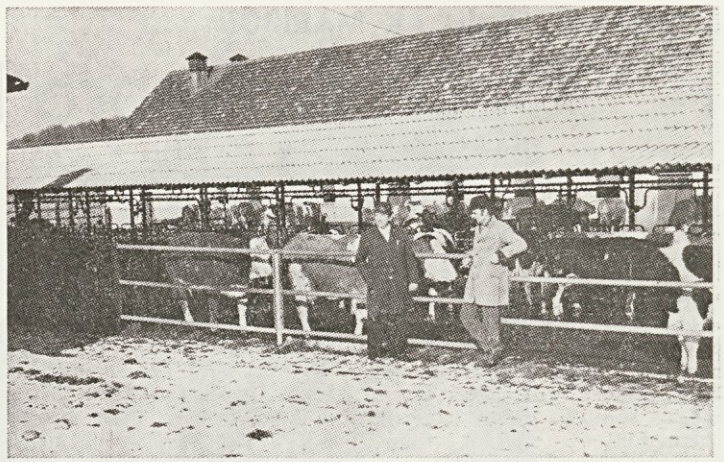
V melioracijskem planu za 1975. leto predvideva Agro-kombinat Lenart pridobitev in melioracijo 305 ha travniških površin v katastralnih občinah Vinička vas, Zg. Senarska, Stari Porčič, Šetarova in Žiče. Za ta dela bo izvajalec tudi Splošna vodna skupnost Drava Mura po pripravljenem projektu.

OBISK PRED ZAČETKOM DEL 1975

Dne 15. januarja 1975 je obiskal del že melioriranih in za ta dela predvidenih površin Agrokombinata Lenart vodja oddelka za melioracije iz Splošne vodne skupnosti Drava-Mura dipl. inž. Srbo-ljub Cvetković skupno z geometrom Karlom Kleiderjem, (Konec na 9. strani)



Pogled na objekte farme za krave molznice na »Ogrizkovem« v Pesnici in na zanimivo okolico, ki jo je pokrivala samo kratek čas tanka snežna odeja. Ta se je hitro stalila in vlago je popila žejna zemlja.



Upravnik Jože Klemenčič in delovodja Anton Duh pri krmišču farme za krave molznice na »OGRIZKOVEM«

Pesnica — AK MARIBOR

Farma „Ogrizkovo“ s 180 kravami

Farma za krave molznice »OGRIZKOVO« v Pesnici obstaja že 3 leta in je v njej prostora za 190 krav je zanimiva po svoji bližini do Maribora, po legi blizu asfaltirane ceste in po izjavi upravnika Jožeta Klemenčiča in delovodje Antona Duha, ki so mu v pomoč 4 delavci tudi po tem, da sta med kravami dve rekorderki. Zlati zvonec je bila 1974 na republiški gospodarski razstavi v Murski Soboti 1. nagrada za

»Barko« simentalco, naslov rekorderke pa si je zaslužila tudi rekorderka »črna Frida« frizijko črno bele pasme s svojimi čez 10.000 litri mleka na leto. Običajno dnevno hlevsko poprečje pri kravah mlekaricah na tej farmi je 1.200 do 1.300 litrov mleka, bilo pa je pri 190 kravah tudi že po 1.600 litrov dnevno.

Mleko s te farme odvažata Mariborska mlekarica sama. Naraščaj za to farmo dobivajo iz vzreja-

lišča v Rošpohu ali pa iz lastne vzreje. Po dnevu se zadržujejo krave na krmišču pred hlevi, kjer je nad krmiščem streha, ponoči pa so v zaprtih hlevih. Silosi pri hlevih dobro služijo namenu, vidijo pa se že od daleč s ceste proti Juriju ob Pesnici.

Pred nastalo sliko pri krmišču je bilo sicer nekoliko obotavljanja, ker sta dejala upravnik Jože in delovodja Anton, da slika ni potrebna, ker da ju domačini osebno poznajo, drugim pa bi bilo to težko dopovedovati. V lepem vremenu sta se pač malo zadržala pri živini in to je tudi zadoščalo za posnetek.

Če se ne bi vsem tako mudilo po svojih še drugih opravkih, bi sprejela z inženirjem Ortshaberjem povabilo, naj si ogledava še notranjost hlevov in naj še popi-jeva vsak kozarec prvovrstnega mleka najmlajše krave molznice na farmi »Ogrizkovo«. VJ.

Farne in čredinski pašniki

Ker ne gradijo trdnih in stabilnih hlevov, jih stane izgradnja farne s kompletno opremo, silosi, izmolžiščem in utrjevanjem poti na čredinske pašnike za 180 molznih krav 295.750 DM preračunano v dinarje pa 11.500 dinarjev po stojišču. Po končanem ogledu raziskovalne postaje smo obiskali kmetijo, ki se imenuje »Sibenga«. Kmetija ima farmo, ki je bila zgrajena 1971. leta. Kapaciteta farne je 175 molznih krav in 120 komadov mlade živine ter pitancev. Farma je locirana v sredini zemljišč; teh je 65 ha. Vse površine so pod travno rušo.

Hlev za krave molznice je zgrajen iz lahkega materiala. Krave so v hlevu proste in ležijo v ležalnih boksih. Gnoj iz hleva potiska v predjamo preklopno pehalo, od tod pa črpa črpalka gnoj v jamo. Iz jame škropijo gnoj s cevmi po travniških površinah. Izmolžišče (ribja kost) je z 12 stojišči.

Krave se pasejo devet mesecev

Krave pasejo devet mesecev letno, dodajajo jim 3 kg močnih krmil na krmni dan. Zimski obrok je silirana uvela trava z 50 % do 60 % suhe snovi. Kmetija ima tri zaposlene: lastnika farne, njegovega sina in najetega delavca. Lastnik ima tri traktorje in stroj za spravilo travne silaže. Silažo silira v koritastem silosu. Ni zadovoljen s kvaliteto silaže in namerava graditi stolpne silose. Mlečnost po kravi doseže 5300 litrov letno.

Lastnik farne ni lastnik zemlje

Ko smo zaprosili lastnika farne, naj nam odgovori, koliko davka plača za zemljo, nam je povedal, da ga ne plačuje, ker ni lastnik zemlje, pač pa država. On plačuje najemnino za zemljo, ki je za naše razmere zelo visoka saj znaša 2.000 dinarjev po hektarju letno. Nismo mu mogli verjeti, ko nam je povedal, da zasluži kljub tako visoki najemnini cca 1.000,00 dinarjev letno. Sin prejema od očeta plačilo.

Prodajna cena enega litra mleka tam ni bistveno višja od naše, saj znaša cca 3,30 dinarjev. Presenečeni smo bili tudi, ko nam

(Konec na 12. strani)

Dipl. inž. Jure Pajič

Obisk na nizozemski kmetiji

»AGROPROGRES« iz Ljubljane je organiziral v drugi polovici meseca novembra 1974 strokovno ekskurzijo v Zahodno Nemčijo in Holandijo. Namen ekskurzije je bil seznaniti jugoslovanske strokovnjake, ki se ukvarjajo s proizvodnjo mleka in živinske krme, z najnovejšimi tehnološkimi dogajanji v Zahodni Nemčiji in Holandiji. Na ekskurziji so bili strokovnjaki skoraj iz vseh naših republik in pokrajin.

Nizozemci so zelo ponosni na takozvane »polderje«. Na polderjih razvijajo kmetijsko proizvodnjo, ki je med najsodobnejšimi in najnaprednejšimi v Evropi. Na teh področjih gradijo, kakor sami pravijo kmetije prihodnosti.

Kako so nastale te površine?

Nekoč je bil to morski zaliv. Zaliv so pregradili in ga odvojili od morja; tako je nastalo jezero. S črpalkami črpajo vodo iz jezera v morje. Sedaj je površina jezera tri metre pod morsk gladino. Ker ne bi mogli jezera hitro prečrpati v morje, so začeli pregrajevati dele jezera in iz teh delov črpati vodo v jezero. Ko so izčrpali vodo iz takšnega dela v je-

zero, so začeli meliorirati tla. Zemljo so zravnali, izkopal melioracijske kanale, v zemljo položili drenažne cevi ter tla pripravili z agromelioracijskimi ukrepi za proizvodnjo. Na posušenem zemljišču so zgradili asfaltne ali betonske ceste. Tako pripravljeno zemljo oddajo kmetom v najem. Višina teh površin je sedem metrov pod morsk gladino ali štiri metre pod gladino jezera.

Kmetijski institut iz Wageningena

Ko smo prišli na enega izmed polderjev, smo občutili kot da se nahajamo v naši Vojvodini. Kamorkoli smo pogledali, povsod je bila nepregledna ravnica. Edino zelena barva pašnikov in travnikov nas je opozarjala na specifični ambient nizozemskih polderjev. Na tem območju je zgradil Kmetijski inštitut iz Wageningena govedorejsko raziskovalno postajo Weibershoeve. Na tej poskusni postaji raziskuje Kmetijski inštitut in Wageningena, kakšne farne po velikosti in po opremljenosti najbolje odgovarjajo za proizvodnjo na tem območju. Zato imajo zgrajene farne s 60, 120 in 180 stojišči za molzne

krave. Hlevi so vsi tako zgrajeni, da so v njih krave proste, to je v ležalnih boksih in so zgrajeni iz poceni materiala, so lahke konstrukcije, zaprtega tipa z naravno ventilacijo. Razlika med hlevi je samo v številu krav, sistemu molže, tehniki krmjenja in načinu spravila silaže.

V bodoče samo večje družinske farne

Po besedah njihovih strokovnjakov so do nedavnega gradili družinske farne s 60 do 120 molznimi kravami. Sedaj in v bodoče nameravajo graditi samo večje družinske farne s 120 do 180 in več molznimi kravami, ker omogoča mehanizacija eni družini delo s 180 in več molznimi kravami in obdelavo 100 in več hektarjev zemlje. Zato priporočajo sedaj izgradnjo farne s 180 in več molznimi kravami v ležalnih boksih, molžo v izmolžišču (ribja kost) z dvanajstimi do šestnajstimi stojišči. Molzne krave se pasejo devet mesecev na leto, dodajajo jim travno silažo in tri kg močnih krmil na krmni dan. Silaža ima 50 % do 60 % sušine. V inštitutu so dosegli letno mlečnost 4900 litrov mleka na kravo.

Več živine

Kmetijski kombinat Ptuj redi govejo živino v dveh temeljnih organizacijah združenega dela — in sicer v TOZD Kmetijstvo in v TOZD Kooperacija.

Obe TOZD proizvajata govejo meso in mleko. TOZD Kmetijstvo proizvaja goveje meso in mleko v svojih hlevih in s svojimi delavci, TOZD Kooperacija pa pri kmetih kooperantih.

Proizvodnja v TOZD Kmetijstvo

TOZD Kmetijstvo redi v svojih hlevih okrog 500 molznih krav in 300 govejih pitancev.

Proizvodnja mleka že leta vnazaj ne daje nobene akumulacije. Obračunske kalkulacije kažejo, da ta proizvodnja komajda pokriva lastne stroške proizvodnje. Posledica tako slabega ekonomskega položaja proizvodnje mleka odseva v njeni stagnaciji. Zadnja leta se namreč številčno stanje molznih krav ni zvečalo, proizvodnja mleka po kravi pa se je zvečala komaj za 300 do 400 litrov letno. Modernizacija objektov za molzne krave napreduje zelo počasi in neprijetno. Kvalitete krme za prehrano molznih krav nismo izboljšali, in tako lahko še vedno ugotavljamo, da je slaba.

Pri proizvodnji govejega mesa je bila situacija nekoliko drugačna. Po krizi leta 1968 je nastopila konjunktura proizvodnje. Izvoz mesa v države evropske gospodarske skupnosti je bil odprt in izvozniki govejega mesa so začeli pospeševati to proizvodnjo. Tako se je naša delovna organizacija vezala na izvozna podjetja in v kooperaciji z njimi ponovno začela pitati govejo živino. Govejo živino in pitance so izvozna podjetja nabavljala in jih dajala v pitanje v naše objekte. Mi smo jim živino spitali in dobili plačan prirastek. Vsi drugi stroški in riziko pa so bremenili trgovska podjetja. Takšne odnose v tej proizvodnji imamo še danes. Od začetka konjunkturalnega pitanja do danes smo adaptirali in modernizirali vse obstoječe objekte, ki so bili primerni za pitanje goveje živine.

Ko so pred letom dni države članice EGS prepovedale uvoz govejega mesa, smo se tudi mi znašli v težkem položaju. Izvozna podjetja nam namreč niso bila več pripravljena plačati naših dejanskih stroškov proizvodnje, ker so bila z zvečanjem stroškov proizvodnje, z nizko ceno mesa na domačem trgu in s prepovedjo uvoza mesa s strani EGS sama prizadeta.

Z velikimi težavami smo le dosegli to, da so nam naši partnerji vendarle priznali takšne stroške proizvodnje, da nismo prišli v izgubo z direktnimi stroški proizvodnje in da smo lahko obdržali proizvodnjo na isti ravni.

Kako v prihodnje razvijati govedorejo?

Ne kaže, da bi se cene mleka v prihodnosti bistveno spremenile v korist proizvajalcev, medtem ko bo pri proizvodnji govejega mesa spet prihajalo do takšnih kriz, kot je letošnja. Od družbe torej ne moremo pričakovati večjih intervencij, razen pri načinu in višini dodeljevanja kreditov za razvoj govedoreje. Zato bomo morali ekonomski položaj govedoreje rešiti sami.

Za rešitev govedorejske proizvodnje so potrebni naslednji ukrepi:

1. Prehrana govedi mora biti iz lastne proizvodnje (povezava poljedelstva in živinoreje).

2. Zvečati je treba produktivnost po glavi živine (pri kravi porast količine mleka, pri pitancih pa dnevni prirastek).

3. Zvečati je treba produktivnost dela.

1. Prehrana

Prehrana molznih krav temelji na silaži in senu lastne proizvodnje ter na koncentratih, ki jih večinoma kupujemo. Silaža in seno sta v veliki večini slabe kakovosti. Zato tudi za nizko proizvodnjo mleka uporabljamo razmeroma velike količine močnih krmil, ki podražujejo proizvodnjo.

Slabo kakovost osnovne domače krme sena in silaže pogojuje več faktorjev:

- vremenske razmere,
- skladišča in
- mehanizacija.

a) Vremenske razmere

Osnovni faktor spravi kakovostne silaže in sena so ugodne vremenske razmere. Seno sušimo na tleh in je potrebnih vsaj 14 zaporednih dni lepega vremena, če hočemo spraviti seno poprečne kakovosti. To se v naših vremenskih razmerah le redkokdaj zgodi, zato je kvaliteta sena večinoma zelo slaba. Tudi v idealnih vremenskih razmerah so velike izgube pri spravilu sena, saj s stroji uničimo najbolj kvalitetne dele rastline, ki ostanejo na travniku.

Spravilo silaže ni tako občutljivo glede vremenskih razmer kot spravilo sena, toda v zelo slabih vremenskih razmerah so lahko izgube pri silaži tudi 100-odstotne. Če se namreč silos napolni do polovice

in siliranja zaradi slabega vremena ni moč nadaljevati, se zgodi, da že spravljena silaža propade.

b) Skladišča

Za spravilo in proizvodnjo kakovostne silaže potrebujemo velika in primerna skladišča. Skladišča za silažo — silose — sicer imamo, vendar so večinoma neprimerna za pridobivanje kakovostne silaže. Za pridobivanje kvalitetne silaže potrebujemo silose, ki jih lahko neprodušno zapiramo. Mi takšnih silosov nimamo, sicer pa je tudi njihova izgradnja zelo draga.

c) Mehanizacija

Za spravilo sena in silaže potrebujemo takšno mehanizacijo, da lahko z njeno pomočjo v zelo kratkem času spravimo velike količine krme. Takšnih strojev v Jugoslaviji ne proizvajajo, uvoženi pa so zelo dragi, težko jih je nabaviti, težave pa so tudi z nabavo rezervnih delov.

2. Zvečanje produktivnosti živali

Produktivnost naših krav molznic je okrog 3600 litrov mleka po kravi. Ta proizvodnja je zelo nizka in jo bomo morali zvečati.

Pri govejih pitancih so rezultati znatno boljši, ampak tudi tu ni dosežen maksimum. Prirastek 1,15 kg na krmni dan je namreč moč tudi zvečati.

3. Produktivnost dela

Produktivnost dela je pri proizvodnji mleka zelo nizka, saj je takšna, kot je bila v razvitih deželah pred 50 in več leti. Razen strojne molže so vsa dela pri molznih kravah ročna. Z ročnim delom v proizvodnji mleka ne bomo dosegli tistih ekonomskih in finančnih rezultatov, ki jih želimo. Pri pitanju goveje živine smo dosegli določen napredek v produktivnosti dela, ampak ne pri vsej proizvodnji. En delavec lahko oskrbuje do 500 govejih pitancev. To je določen uspeh, vendar se pri njem ne smemo ustaviti.

Zvečanje produktivnosti mleka pri kravah molznicah in zvečanje prirastka pri pitancih lahko dosežemo le z ustrezno in kvalitetno doma

pridobljeno krmo. Kot smo ugotovili prej, kvalitetne silaže in sena ne bomo nikoli dobili z dosedanjim načinom proizvodnje. Proizvodnjo krme je potrebno industrializirati.

Prehrana molznih krav in pitancev bi morala temeljiti na naslednjih virih krme: 1. dehidrirana deteljno-travna mešanica kot vir proteinov, 2. dehidrirana koruzna rastlina in posušeno koruzno zrno kot energetski vir in 3. dodatek mineralno-vitaminske mešanice.

Dehidracija deteljno-travne mešanice je edini kvalitetni in zanesljivi vir beljakovinske komponente obroka za prehrano goveje živine. Relativno visoka začetna investicija nam vedno zagotavlja kvalitetno in zanesljivo spravilo osnovne krme. Kljub visoki ceni enega kilograma na ta način spravljene krme je takšna proizvodnja cenejša, ker vsebuje dehidrirana krma trikratno in večjo količino beljakovin, prav tako pa tudi škrobno vrednost, kot na tleh posušeno seno. Dehidrirana koruzna rastlina in suho koruzno zrno zagotavljata zadosten in visok vir energije, potrebne za proizvodnjo.

Edino s takšnim načinom proizvodnje lahko zvečamo proizvodnjo mleka po kravi na leto na 4500 do 5000 litrov in prirastek govejih pitancev na 1,25 kilograma na krmni dan.

Produktivnost dela pri mlečnih kravah lahko zvečamo le z uvedbo popolne mehanizacije v proizvodnem procesu. To je mogoče le z izgradnjo nove večje farne, ker bi bila kakršnakoli večja investicija v že obstoječe objekte iz tehnoloških in organizacijskih razlogov povsem zgrešena.

Pri pitanju goveje živine pa je produktivnost dela moč zvečati samo pri novih objektih.

Zvečanje števila goveje živine v TOZD Kmetijstvo Kmetijskega kombinata Ptuj je nujno in glede na poljedelske površine tudi potrebno. Za te površine pa je potreben vir humusa, ki ga najlaže in najceneje dobimo iz govejega gnoja. In tako predstavlja vsa ta proizvodnja celovit sklenjen krog.

Jure Pajič, dipl. inž.

REDNA PREISKAVA VZORCEV KRMIL

● Republiški sekretariat za kmetijstvo, gozdarstvo in prehrano v Ljubljani je poslal na devetnajst naslovov v Sloveniji in med njimi tudi Skupščini občine Ptuj in Maribor ter Agrokombinatu Maribor in Kmetijskemu kombinatu Ptuj obvezna strokovna navodila o odvzemu in preiskavi vzorcev krmil za ugotovitev prisotnosti salmonelle in razpored pošiljanja vzorcev na laboratorijsko preiskavo in svrhu enakomernega dela v laboratoriju.

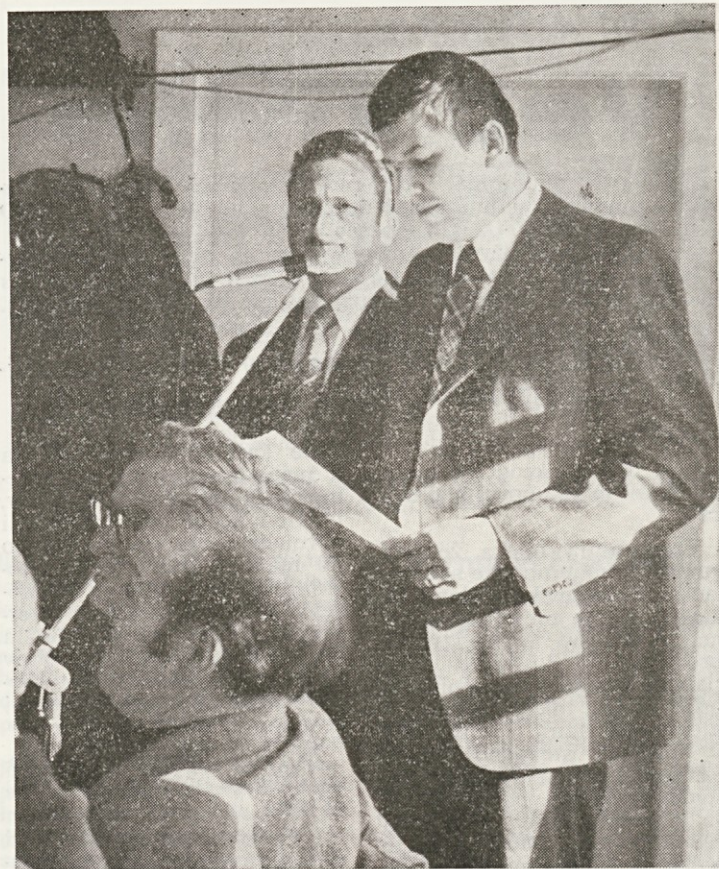
Po tem razporedu morata poslati vzorce Kmetijski kombinat Ptuj 27. 1., 28. 4. do 3. 5. in 29. 9. do 4. 10. in Agrokombinat Maribor 10. 2. do 15. 2., 12. 5. do 17. 5. ter 13. 10. do 18. 10. 1975. Veterinarski inšpektor Skupščine občine pa mora napraviti zapisnik o vzorcih krmil, vzetih za analizo po priloženem vzorcu.

Letos večja vlaganja

Osemindvajsetega 12. 1974 je proslavil kolektiv Mlekarne 50 let mlekarstva v Ptuj in 30 let delovanja mlekarne na sedanji lokaciji. Pred 50 leti je ustanovil privatnik Bohem sirarno s kapaciteto 500 litrov mleka dnevno. Po tem letu je bila leta 1935 urejena mlekarna v Središču, leta 1937 v Trnovski vasi, leta 1938 pa v Šikolah. Vse te mlekarne so bile sirarne in proizvajale sir Trapist. Zbiranje mleka ima na ptujskem območju še daljšo tradicijo, saj se je tu zbiralo mleko že takoj po prvi svetovni vojni in odpremljalo v Maribor.



Člani kolektiva 50 letne mlekarne v Ptuj na slovesnosti za 50-letnico v grajski restavraciji poslušajo govor direktorja Janeza Vrečarja o začetku, razvoju in uspehih mlekarne.



Direktor Janez Vrečar govori zbranim

Od posnemalne postaje do samostojnega podjetja

Po okupaciji in uvedbi obvezne oddaje je bila najprej posnemalna postaja s prodajalno v Lackovi ulici. Leta 1942 pa je zgradil okupator mlekarski obrat na sedanji lokaciji. Ta mlekarne je začela delati leta 1943 in je proizvajala posneto mleko, maslo in skuto. Okupator je dosegel v tem času do 15.000 litrov mleka dnevno. Viške mleka, ki je sicer bilo na karte, so odpremljali v Trbovlje in Maribor. Po osvoboditvi je bila ustanovljena direkcija za odkup mleka Mlekopromet, ki je prevzela vsa mlekarska podjetja v Sloveniji. V okviru te direkcije je poslovala mlekarne do leta 1947. Kolektiv je štel 9 članov in je delal v najetih prostorih brez lastnega voznega parka.

Obisk na nizozemski kmetiji

(Nadaljevanje z 10. strani)

je povedal, da plačuje svojega sina, ki živi skupaj z njim v istem gospodinjstvu, enako kot delavca, to je cca 200.000 dinarjev letno. Sin mora hraniti tako zaslužen denar, da bo lahko kupil očetovo kmetijo, ko bo oče star 65 let. Če ne bo imel do tega časa dovolj denarja za nakup kmetije ali če bo ugotovila državna komisija, da ni sposoben voditi kmetije, bo ta prodana drugemu zainteresentu. Sin mora izpolnjevati še en pogoj — mora imeti najmanj srednješolsko kmetijsko izobrazbo.

Ob odhodu iz Nizozemske smo dejali: »Res čudna dežela — za naše pojme!«

Jure Pajič, dipl. inž.

Leta 1946 je bila uvedena zaradi težav z oskrbo obvezna oddaja in Ptujška mlekarne je imela nalogo oskrbovati razen Ptuj še Trbovlje, Hrastnik, Ravne in Mežico. Leta 1947 je prešla mlekarne v sestav Okrajnega podjetja za odkup perutnine, mleka in jajc in leta 1948 po formiranju Okrajne poslovne zveze v njen sestav



Članice kolektiva mlekarne pri srednjem omizju na slovesnosti 28. 12. 1974 v grajski restavraciji med govori.

kot obrat s samostojnim obračunom. Leta 1948 je bil obrat obnovljen in je leta 1949 dobil značaj podjetja za odkup jajc in perutnine. Odkup je dosegel 3 milijone litrov letno. Zaradi nenehnih reorganizacij in po uvedbi samouprave 1950. leta se je kolektiv priključil Okrajni zadrugi zvezi in začel poslovati na ekonomski osnovi.

Temeljita rekonstrukcija mlekarne

V letih 1954 in 1955 je bila te-

meljita rekonstrukcija mlekarne zaradi preusmeritve proizvodnega programa v proizvodnjo kazeina, sirov in masla. Podjetje je dobilo 72 milijonov kredita iz zveznega investicijskega sklada. Zaradi pretresov na tržišču kazeina se je leta 1957 ponovno spremenil proizvodni program in je uvedena proizvodnja sladkega kaze-

1973 — TOZD Mlekarne

Leta 1973 se je obrat mlekarne po sklepu kolektiva organiziral v TOZD in koncem tega leta podpisal skupaj z drugimi TOZD Samoupravni sporazum o združitvi v OZD KK Ptuj. Trenutno odkupuje TOZD Mlekarne mleko na področju ptujske, ormoške in mariborske občine od naslednjih organizatorjev proizvodnje in odkupa mleka: Obrata za združeno kooperacijo »Jože Lacko« KK Ptuj, TOZD Kmetijstvo KK Ptuj, TOZD Kooperacija »Slovenija vino« Ormož in KZ Lovrenc na Dravskem polju. Lanski odkup je znašal okroglo 8,5 milijonov litrov. Celotna realizacija TOZD skupaj s kemično dejavnostjo pa je znašala okrog 3,3 stare milijarde din.

Mleko se zbira v 128 zbiralnicah in se dovažata z lastnimi avtomobili. Proizvodni program obsega konzumne mlečne proizvode, kisli kazein in proizvode iz poliesterskih smol, predvsem za potrebe galanterijske industrije.

Investicije za posodobitev opreme in naprav

Kolektiv s tako bogato tradicijo se zaveda, da mora ob stalni rasti proizvodnje skrbeti tudi za materialno osnovo dela, se pravi za jutrišnji kos kruha. Zato že za letošnje investicijsko leto predvideva vlaganja okrog 6 milijonov din v osnovna sredstva za posodobitev opreme in naprav. Tudi za prihodnja leta se predvideva obsežnejša vlaganja zlasti v spremembo proizvodnega programa in dograjevanje predelovalnih kapacitet skladno z naraščanjem odkupljenih količin mleka. J. V.

Na pobudo republiškega sekretarja za kmetijstvo Milovana Zidarja si je manjša skupina predstavnikov Zadržne zveze Slovenije, Zavoda za pospeševanje kmetijstva pri Kmetijskem inštitutu Slovenije, Kmečkem glasu, Kmetijsko industrijskega kombinata Pomurka in Kmetijskega kombinata Ptuj ogledala organiziranost Poljoprivrednega industrijskega kombinata Sirmium v Sremski Mitrovici. Iz ptujskega kombinata se je ekskurzije udeležil Miran Glušič, direktor TOZD Kooperacija, ki je za bralce Naše poti zapisal naslednje več kot nimive vtise.

Proizvodni gigant

Da je Poljoprivredno in industrijski kombinat Sirmium velik in v proizvodnem smislu, priča dejstvo, da povezuje celoten agro-živilski kompleks družbene in zasebne kmetijske proizvodnje — od pridelovanja prek industrijske predelave do trgovine v celotnem Sremu kot enem najbogatejših predelov Vojvodine.

Kombinat ima 34.500 ha lastnih obdelovalnih površin, sodeluje pa z več kot 17.000 kmeti kooperanti, ki posedujejo 35.000 ha obdelovalnih površin. Njihove proizvodne zmogljivosti so naslednje:

— 490.000 ton sladkorne pese, iz katere v lastni tovarni proizvedejo 48.000 ton sladkorja.

— Letno pridelajo poprečno 55.300 ton pšenice, 154.300 ton koruze in 13.600 ton sončnice.

— Vse pridelke predelajo v lastnih tovarnah razen sončnic, ki jih dajejo v predelavo zagrebški oljarni, s tem da jim ta vrača vse oljne tropine, ki jih uporabljajo kot komponento pri izdelavi močnih krmil.

— V lastni tovarni močnih krmil proizvedejo letno 67.700 ton živalske krme. Spričo takšne proizvodnje lastne krme — voluminozne in koncentrirane — imajo vse pogoje za razvoj živinoreje.

V pitanju imajo 121.700 svinj in 20.400 goved, mleka pa pridelajo 13.500.000 litrov. Sami ugotavljajo, da imajo zlasti v govedoreji še veliko neizkoriščenih zmogljivosti, saj niso izrabili vseh virov kakovostne krme niti obstoječih hlevskih kapacitet.

Štiri glavne kulture

Rastlinska proizvodnja je zaradi ugodnih pedoloških in klimatskih razmer in ustrezno usmerjene tamkaj locirane predelovalne industrije specializirana na štiri glavne kulture: pšenico, koruzo, sladkorno peso in sončnice; vse te kulture zajemajo v obeh sektorjih lastništva 98 odstotkov vseh njivskih površin. Ne glede na sektor lastništva sejejo poljedelske kulture na za naše pojme izredno velike komplekse (velik odstotek zasebnih zemljišč je komasiranih ali arcdiranih ter vključenih v kolobar). Kompleks njiv pri vasi Kuzmin meri npr. 17.000 ha (kar je več površine v enem kompleksu, kot je imajo vsi štajerski kombinati v lastni proizvodnji), in ta kompleks je skladno s kolobarjenjem posejan z osnovnimi kulturami, katerih obdelava in spravilo sta v celoti mehanizirana po najsoodobnejših principih.

Dosegajo naslednje hektarske donose: pri pšenici 50 mq (letos občutno več), pri koruzi 67 mq, pri sladkorni pesi 620 mq in pri sončnicah 25 mq v poprečju. Kot so nam prikazali s podatki, je njihova rastlinska proizvodnja ustrezno produktivna in rentabilna ter predstavlja pomembne tržne viške v državnem merilu (letosnji primer koruze to potrjuje).

Dobro izvedena organizacija in samoupravni odnosi

Ob tako veliki in pomembni proizvodnji, hkrati pa ob velikem kmetijskem podjetju, ki tamkaj gospodarja (PIK Sirmium se namreč po obsegu in dohodku uvršča med prve tri jugoslovanske kmetijske velika- ne), je razumljivo nujna potreba po dobro izvedeni organizaciji in ustrezno izvedenih samoupravnih odno-

sih. Spričo ugotovitve, da se je PIK Sirmium kot velika kmetijska organizacija uspel v proizvodnem in samoupravnem smislu organizirati skladno z načeli nove ustave, nas je to vprašanje tudi najbolj zanimalo.

PIK Sirmium je sestavljena organizacija združenega dela, ki združuje 31 temeljnih organizacij v sestavi štirih organizacij združenega dela: Agroruma, Mitrosrem, Donji Srem in Mačva. V okviru teh organizacij je 19 TOZD v kmetijski proizvodnji (družbeni sektor), sedem na področju živilsko predelovalne industrije s tovarnami sladkorja in močnih krmil, pivovarno, mlekarne, predelavo koruze itd. ter pet v storitvenih dejavnostih, kot so interna banka, kmetijska postaja, skupne službe, gostinstvo idr.

Dve skupnosti TOZD zasebnih posestnikov

V kooperaciji z zasebnimi posestniki kmeti so po teritorialnem principu formirali 30 temeljnih organizacij združenega dela — obratov za kooperacijo, ki jih združujejo v dveh skupnostih TOZD: v eni pri OZD Agroruma ter v drugi pri OZD Mitrosrem. Vsaka večja vas ima svojo TOZD Kooperacija, ki vključuje združene kmete kooperante in pogodbeno kmete kooperante. Vsaka TOZD Kooperacija ima svoje samoupravne organe, svojo tehnično operativno službo, strojno skupnost, skupne objekte za dobavo reprodukcijskega materiala in odkupno postajo vključno z zbiralnico mleka. Vsaka od teh skupnih dejavnosti, formiranih v okviru TOZD, je široka in dobro organizirana, kjer je glede na potrebe zaposlenih 15 do 45 delavcev.

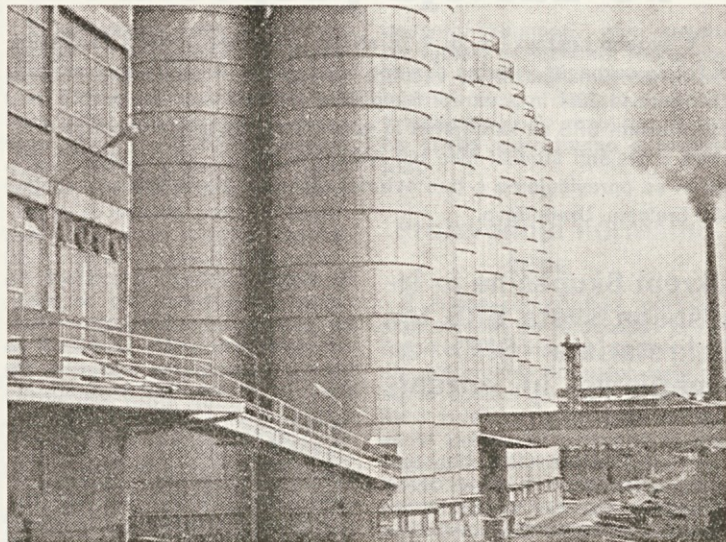
Vsaka strojna skupnost ima npr. moderno mehanizacijo velikih kapacitet, ki jo vodi strojni tehnik; s stroji upravljajo kmetje v enakih odnosih kot delavci, ki imajo lastnost delavca v združenem delu. V svojem sestavu imajo priročno mehanično delavnico ter urejeno prodajo najnujnejših goriv in maziv tudi za široko potrošnjo. Za delo v strojni skupnosti so si postavili zelo strog režim, s čimer sta zagotovljeni tako kakovostna in pravočasna obdelava v kooperacijski proizvodnji kot tudi delovna disciplina.

Izredno strog režim glede kakovosti mleka

Podobno so organizirane druge dejavnosti v TOZD. Naj za primer navedem organizacijo zbiranja in odkupa mleka. Čeprav ima velika vas (Kuzmin), ki dnevno zbere 2300 do 2500 litrov mleka, le eno zbiralnico, ki jo vodi kmetijski tehnik, le-ta sočasno tudi prevzema in oddaja mleko. Molzni kontrolor v priročnem laboratoriju sproti po hitri metodi ugotavlja kakovost mleka. Kolikor kateri od proizvajalcev okuži celoten bazen (1300 litrov) mleka z neustreznim mlekom, mora poravnati škodo za vse pokvarjeno mleko v bazenu, poleg tega pa mu prepovedo oddajati mleko za dobo šest tednov.

Zasebni kmetovalci hočejo delati v enakih pogojih kot kmetovalci v družbenem sektorju

Čeprav ni mogoče enačiti razmer kmetijske proizvodnje v Sremu z



Silos TOZD Sremska Mitrovica v okviru PIK Sirmium. Ves kompleks silosov, mlekarne, tovarne močnih krmil, tovarne sladkorja in tovarne za predelavo koruze daje videz velikega industrijskega mesta.

razmerami na Štajerskem, je pomembno poudariti do kakšnih spoznanj so prišli v Sremu. Kmetije, videč pomembne proizvodne uspehe v družbenem sektorju kakor tudi položaj in socialno varnost tamkaj zaposlenega delavca v organizaciji združenega dela, so se odločili in postavili zahtevo: »Hočemo delati v enakih razmerah in za enake pravice kot družbeni sektor!« — »Tega, kar se kombinatu ne izplača, ne ponujate nam!« Dogovorili in organizirali so se v skupnosti, ki so sedaj temeljna organizacija združenega dela, v katero so trajno ali za daljše pogodbeno obdobje vložili vsa ali del proizvajalnih sredstev — vse s ciljem, da bi laže delali in dosegali večje proizvodne rezultate. Vsebinska kooperacijskih odnosov med kmetom in skupnostjo oziroma organizacijo združenega dela je tako nekaj povsem drugačnega, družbeno in proizvodno bogatejšega, kot je npr. v naših razmerah.

Združeni kmet kooperant in pogodbeni kmet kooperant

Načelni pogoji, da se kmet lahko vključi v združeno delo in dobi status združenega kmeta kooperanta z enakimi pravicami delavcev, vklju-

čenih v združeno delo so: da je starejši od 18 let, da je dober gospodar, da ne dolguje kombinatu ali katerikoli drugi organizaciji v državi, da pogodbeno veže proizvodnjo in lastna proizvodna sredstva vsaj za dobo pet let ter da soglašata s sporazumom o združitvi v organizacijo združenega dela in ga podpiše — za razliko od pogodbenega kmeta kooperanta, ki neko proizvodnjo v kooperaciji opravlja le za določeno obdobje in v določnem obsegu. Takšen kooperant nima in ne more imeti enakih pravic kot prejšnji, saj v organizacijo združenega dela ne vstopa z rizikom, niti svojih sredstev z nikomer ne združuje, temveč z njimi in s pomočjo organizacije proizvajata v skladu z vsakokratno pogodbo. Temu primerno je udeležen v upravljanju — po deležu svojega lastnega dela.

Nam, udeležencem tega obiska, pri njih takšen sistem sprva ni bil razumljiv, ker smo menili, da so pogodbeni kmetije kooperante prikrajšani v samoupravnih pravicah. V neposrednih pogovorih s predstavniki organizacije kakor tudi z več kmeti kooperanti pa smo spoznali, da je takšna pot organiziranja, združevanja in samoupravljanja, kot so jo ubrali v Sremu, ustrežna za dosego večje, sodobnejše in cenejše kmetijske proizvodnje v socialističnih odnosih združenega dela.

Miran Glušič, inž.

INTEGRACIJE V ČAKOVCU

»Trgocenter«, trgovsko podjetje na veliko in malo Čakovec je obvestil svoje poslovne partnerje in med njimi tudi Kmetijski kombinat Ptuj, da sta se integrirali podjetji Čakovečki magazin Čakovec in Velepromet Čakovec in da poslujejo od 1. 1. 1975 kot podjetje pod imenom »Trgocenter« Čakovec. Sedež direktorja in drugih vodstvenih organov je v poslopu Čakovečkovega magazina v ulici Marka Preškovića bb.

V BODOČE BREZ PRITISKA NA OSEBNE DOHODKE

Predsedstvo skupščine Zveze sindikatov SRH je sprejelo na seji 23. 12. 1974 stališče, da pomeni nastajanje interesnih skupnosti, izvajanje ustavnih določil, reševanje velikih problemov in prehod na omeje-

vanje skupne potrošnje, nove možnosti za odklonitev sindikatov, da bi odobrvali kakršnekoli prispevke in samoprispevke v breme osebnih dohodkov.

Več. list, 24. 12. 1974

Po zastoju pospešitev

V svojem sestavku v št. 6/74 »Naše poti« pod gornjim naslovom je želela seznaniti avtorica cenjene bralce med drugim tudi s stališči X. kongresa ZKJ in z ukrepi Skupščine in Izvršnega sveta SRS ter Sekretariata SRS za kmetijstvo in gozdarstvo. Zaradi omejenega prostora v prejšnji številki niso bili objavljeni ukrepi. Te objavljamo sedaj in se opravičujemo s tem avtorici dipl. inž. Mariji Dreu in cenjenim bralcem. Uredništvo.

Ukrepi Skupščine in Izvršnega sveta SRS ter Sekretariata SRS za kmetijstvo in gozdarstvo

V tej zvezi mislim na naslednje ukrepe in priporočila Skupščine in Izvršnega sveta SRS ter Sekretariata za kmetijstvo in gozdarstvo:

Dodatne razvojne premije

1. V Sloveniji je sprejet zakon o dodatni razvojni premiji (k zvezni razvojni premiji v višini 0,25 dinarja za liter mleka) v višini 0,3 dinarja za liter. Ti premiji se ne stekata v dohodek kmetijskih organizacij, ampak na posebni račun in se lahko uporabita samo kot *lastna udeležba* do višine 60 % investicijskih sredstev za sanacijo oziroma za razvoj proizvodnje mleka.

Razvojna premija je namenjena tako za družbene kot tudi za skupne farme zasebnih rejcev. Razvojne premije so izrednega pomena za kompleksno sanacijo obstoječe proizvodnje in v daljšem obdobju tudi za njeno razširjeno reprodukcijo.

Premija za mleko

Poleg tega je v Sloveniji od 1. julija letos naprej zagotovljena še dodatna premija v višini 0,20 dinarja za liter mleka, ki se steka v dohodek za vse proizvajalce mleka. Spre-

čo velike inflacije stroškov in nerazvite proizvodnje je lastna cena mleka bistveno višja od prodajne cene vključno z vsemi kompenzacijami, ki se stekajo v dohodek proizvajalca mleka. O tej problematiki pravkar zbira Sekretariat SRS za kmetijstvo in gozdarstvo informacije kmetijskih organizacij. Poudariti je treba, da se v principu priznavajo poprečni stroški kot podlaga za višino kompenzacij, zaradi česar so prizadeti tisti proizvajalci, ki uporabljajo slabo voluminozno krmo ter zato velike količine koncentratov in z nizko mlečnostjo (izpod 4500 litrov), kar je zopet v vzročni zvezi tudi s slabo kakovostjo krme.

Zvišanje premije rodovniških telic

2. V SR Sloveniji so v letu 1974 bistveno zvečane tudi premije za vzrejo rodovniških plemenskih telic. Le-te znašajo v odvisnosti od poprečne mlečnosti mater od 600 dinarjev (za mlečnost matere izpod 3000 litrov), prek 800 (do 4000 litrov) in 1200 (nad 4000 litrov) do 1800 dinarjev (nad 5000 litrov). Do premije so upravičeni vsi proizvajalci po navedenih kriterijih in z organizirano rodovniško službo.

3. Kmetijske organizacije so dobile za proizvodnjo mleka v trajno uporabo in po zelo ugodnih pogojih dodatna obratna sredstva v višini 18.000 dinarjev na kravo in brejo telico. Občinskim skupščinam

velja priporočilo Skupščine in Izvršnega sveta SRS, da se pri razgradnji državnega kapitala upoštevajo tudi razvojne potrebe družbenih farm, ki imajo v našem kmetijstvu specifično vlogo, še zlasti pomembno tehnološko usmerjalno v proizvodnji mleka za področje kooperacije z zasebnimi rejci ter vlogo vzrejno-seleksijskih središč. Tako imajo družbene farme v naši socialistični skupnosti pomembno infrastrukturno funkcijo, za kar pa jih moramo še usposobiti.

Priporočilo TOZD

4. Temeljnimi organizacijam združenega dela in organizacijam združenega dela velja priporočilo, da razvijajo v okviru TOZD in med TOZD solidarnostne odnose s proizvajalci v mlečnih farmah v sanacijskem obdobju, in sicer tako:

— s svojo soudeležbo pri investicijskih naložbah naj omogočijo čimprejšnjo in kompleksno sanacijo mlečnih farm;

— da prevzamejo del odplačila anuitet;

— da proizvodnjo mleka solidarnostno razbremenijo večjega dela režijskih stroškov.

Maksimalni poudarek v vseh dokumentih Skupščine SRS in strokovnih organih ter institucijah — vključno z eksperti FAO — (Food and Agriculture Organization = Organizacija Združenih narodov za prehrano in kmetijstvo) pa je usmerjen v *sanacijo* pridelovalnih pogojev krmnih rastlin in še zlasti v *zvečanje udarne moči* mehanizacije za spravilo ter konserviranje voluminozne krme. Kajti predvsem na tem področju je ključ za večjo in cenejšo proizvodnjo mleka.

O posebni problematiki živinoreje na področju Agrokombinata Maribor pa kdaj drugič.

Marija Dreu, dipl. inž.

LENART

Stavbna zemljišča v ožjih gradbenih okoliših

Odlok o urejanju in oddajanju stavbnega zemljišča na območju občine Lenart — Priloga in opremljanje zemljišča — Stavbno zemljišče z in brez javnega natečaja.

Z novim odlokom o urejanju in oddajanju stavbnega zemljišča na območju občine Lenart se obeta tozadevni red v občini Lenart, saj je z njim določeno, da se smejo graditi stanovanjski, gospodarski in drugi objekti le na stavbnem zemljišču, urejenem v smislu določil tega odloka v skladu z urbanističnim programom.

Že v začetku odloka je določeno, da se štejejo za stavbno zemljišče zemljišča, ki so v ožjih gradbenih okoliših mestnega naselja Lenart, krajevnih centrov Benedikt, Cerkevjak, Gradišče, Jurovski dol, Voličina, Zg. Ščavnica in v zazidalnih okoliših Močna in Selce, kot tudi zemljišča zunaj ožjih gradbenih okolišev, ki so namenjena po urbanističnem programu občine Lenart za gradnjo ali za katera je izdal pristojen urbanistični organ dovoljenje, da se smejo uporabljati za gradnjo.

S tem odlokom je do podrobnosti določeno vse v zvezi s pripravo in opremljanjem stavbnega zemljišča, z ureditvijo, s prispevki investitorja, o javnem natečaju za oddajanje zemljišč v uporabo in brez njega in drugo.

Izvršni svet kot predlagatelj predloga odloka skupščini je storil vse, da ga je skupščina občine Lenart potrdila in da je po objavi v veljavi.

J. V.

Piščanci ross-1

so vrhunski produkt selekcije v mednarodnem merilu na vodilnem mestu, dosežen je vrh kvalitete pri:

- hitri rasti, enakomerni v vsaki starostni dobi,
- najmanjši porabi krmil za kg prirastka,
- veliki vitalnosti in odpornosti,
- visokega izplena ob zakolu,
- odlične konformacije

Enodnevnne piščance ROSS-1 proizvaja Agrokombinat — TOZD KMETIJSKA ZADRUGA MARIBOR v VALILNICI Pesnica št. 20, p. 62211 PESNICA.

Želimo vam dobre vzrejne uspehe in na koncu dober tek.
KMETIJSKA ZADRUGA MARIBOR
Sedež PESNICA 20

AGROKOMBINAT MARIBOR

Na delo in domov

Idealna možnost, zagotoviti delavcu stanovanje čim bližje delovnega mesta, v praksi često ni mogoča. Kljub temu, da stanuje velika večina naših članov kolektiva blizu delovnega mesta in praktično ni primorana uporabljati prevoznih sredstev za prihod na delo, je še vedno okrog 80 članov kolektiva, ki se vozijo na delo z javnimi prevoznimi sredstvi iz okoliških krajev.

Delavci posameznih TOZD v okviru Agrokombinata Maribor so

si uredili po svoje odškodnino za prevoze na delo. Tako dobijo v TOZD Kmetijstvo povračilo stroškov nad 60 din, v TOZD KZ Maribor in Gozdarstvo pa nad 20 din stroškov javnega prevoznega sredstva. Kot se vsklajujejo osebni dohodki in druge bonitete, ki pripadajo ljudem iz dela, bo v bodoče nujno poenotiti tudi na tem področju kriterije, vsaj v okviru istega podjetja, če že ne v širši asociaciji.

Marjan Simon

Možnosti in perspektive

LETOVANJA NAŠIH ZAPOSLENIH

V št. 6/74 v decembru »Naše POTI« sta bili namenjeni 16. in 17. stran opisu možnosti letovanja delavcev v organizacijah združenega dela v SOZD Kmetijsko prehrambeni kombinat s sedežem v Ptuj.

Pristojna delavca za informacije iz »Košakov« TMI Maribor Pavla Žižek in Anton Belec sta se morala zadovoljiti z malim prostorom za tekst in fotografijo s tolažbo cenjenim bralcem, da bo več prihodnjic.

Njuna celotna informacija glasi:

KOŠAKI TMI MARIBOR: DEPANDANCA IN HIŠICE V BIOGRADU

»Naša delovna organizacija ima svoje počitniške kapacitete v taboru oddiha mariborskih komunalcev v Biogradu na morju. Tabor je v lepem borovem gozdu, oddaljen od plaže 800 m in od mestnega središča 500 m.

Naš tabor sestavljajo naslednje mariborske organizacije združenega dela: Elektro, Nigrad, Plinarna, Skupščina občine, Komuna projekt, Avtoobnova in tovarna mesnih izdelkov Košaki. Tabor ima vsako leto na razpolago depandanco z 20 sobami s po štirimi ležišči in 15 vikendskih hišic; od tega ima naše podjetje dve sobi v depandanci in dve vikendski hišici s tremi ležišči. Glede na to, da imamo na voljo zelo malo ležišč, moramo vsako leto najeti še dve privatni sobi.

Pred kratkim je bila zgrajena tudi nova restavracija z zmogljivostjo 190 obrokov, kjer so zaposlene predvsem delavke iz Maribora, zato je kuhinja čisto domača.

Kot smo že prej omenili, je plaža zelo blizu tabora, in to zelo lepa, saj je biogradska riviera ena najlepših na srednjem Jadranu.

Obiski otokov

Turistični biro Biograd dnevno organizira izlete na otoke; izletov se seveda lahko udeležijo tudi naši člani. Kdor pride na dopust s svojim avtomobilom, si lahko spotoma ogleda slapove Krke, ki so najlepši v bližnji in daljni okolici. Med potjo pa se lahko ustavi v Šibeniku ter si ogleda kulturne in zgodovinske znamenitosti.

V letošnjem letu je letovalo v našem počitniškem domu 35 delavcev s svojimi družinami.

S tem smo v vsej sezoni, razen v času predsezone, izrabili vse razpoložljive kapacitete.

Dnevni penzion v našem taboru je takle: v depandanci 70 dinarjev, v hišici 60 dinarjev in v zasebni sobi 78 dinarjev.

Vsi zaposleni delavci so prejeli regres v višini 900 dinarjev. Na voljo pa imamo tudi tri šotore, ki so si jih člani kolektiva med letom sposajevali.

Še 80 ležišč v Biogradu

Imamo že izdelan gradbeni načrt za gradnjo še ene depandance — prav tako v Biogradu na moru, ki bi imela 80 ležišč. Ker pa nimamo soinvestitorja, ne moremo pričeti gradnje. Glede na to, da so že obstoječe restavracijske kapacitete dovolj velike — tudi še za vključitev dodatne depandance, bi bila torej gradnja nove depandance cenejša. Zato predlagamo, da bi se v okviru SOZD pogovorili o možnostih skupne investicije.

Končno pripominjamo, da bi v prihodnje bilo dobro, če bi se dogovarjali o zamenjavi počitniških kapacitet med organizacijami združenega dela znotraj SOZD.

Anton Belec,
Pavla Žižek

TOZD TEHNOSERVIS PTUJ

Nova proizvodnja - začetni uspehi

Z nastankom nove proizvodne dvorane in s sporazumom o proizvodno-tehničnem sodelovanju med Kmetijskim kombinatom Ptuj TOZD Tehnoservisom ter s tovarno TGO »GORENJE« Velenje o proizvodnji elektronskih sklopov za črno-bele in barvne televizorje je nastalo z novimi delovnimi, predvsem mladimi ženskami, ki se prvič zaposlujejo jasno, da so brez proizvodnih delovnih navad, s svojo nepopolno predstavo o proizvodnem procesu, ki še dovolj ne poznajo samoupravnih dolžnosti in pravic itd.

Tehnični vodja Anton Galun je dal nekaj pojasnil in odgovorov na vprašanje o sedanjih uspehih po premaganih začetnih težavah:

»Najprej smo sprejeli nove moči, dekleta in žene že v lanskim jeseni na priučevanje. Pri tem ni šlo samo za to, kako se bodo strokovno usposobile za svoja delovna mesta, temveč za mnogo več, za postopno spoznavanje velikosti njihove navzočnosti v proizvodnji in obenem pomembnosti njihove soudeležnosti v procesu družbene samouprave v kolektivu.

Bistvene spremembe po zaposlitvi

Vsekakor so morale pri tem občutiti, da se je v njihovem življenju nekaj bistveno spremenilo. Iz prejšnjega ožjega okolja so prišle v nad 200 članski kolektiv, ki ga združujejo isti cilji, dolžnosti in pravice. Ob njih pomeni vsakdo na svojem delovnem mestu osebnost, ki je z vsem svojim zadržanjem in delom v sredini sodelavcev z občutkom odgovornosti za svoje delo in uspehe, ki jih pričakuje od njih kolektiv in vsa družbena skupnost vseh tistih tovarno Gorenje Velenje, ki jim je tudi omogočilo zaposlitev.

Vse te spremembe so začele postopoma vplivati na njihov odnos do prejšnjega okolja in njegovega vpliva. Tudi v njem se je spremenilo mnenje o njihovi sposobnosti in bodočnosti. To kolje pričakuje sedaj od novih delavk mnogo več kot od drugih, ki so še doma, ker se zavedajo, da močno vpliva organizirano delo in življenje v kolektivu na mlada življenja, na mlade ljudi, ki se začnejo postopoma oblikovati v vseh ozirih, da ne bi zaostajali za svojimi vrstniki.

Večina se hitro vživi v kolektiv

Že čas priučevanja je pokazal, da se nekatere nove delavke zelo hitro vživljajo v velike spremembe po zaposlitvi, pa tudi novi delavci. Tako so tudi potrdile, da so prišle v kolektiv z resnim namenom, da bi si svojim vestnim delom zagotovile toliko strokovnih spretnosti in znanja, da bodo njihovi uspehi res koristni

delovni skupnosti, njim samim ter njihovi bodočnosti. Nekaj novincev se navadno ne more prilagoditi tempu dela in življenju v kolektivu, zato zapustijo delovna mesta sporazumno s podjetjem.

Proizvodnja normalno teče

Z redno proizvodnjo elektronskih sklopov za televizorje je začel »Tehnoservis« 29. 8. 1974. Sedaj proizvodnja normalno teče ob stalni zahtevi po količini in kvaliteti izdelkov. Vsi naporji za to, da bi zadovoljili partnerja in mu zagotovili zadostne količine sestavnih delov, niso bili zaman. Poslovni partner »Gorenje« Velenje se je prepričal, da so se strokovni kadri in novo zaposlene moči pri »Tehnoservis« resno lotile dela in da si pridobiva nova proizvodnja zasluženi ugled.

Družbeno-politične organizacije in novi delavci

Družbenopolitične organizacije v »Tehnoservis« se dobro zavedajo novih delovnih moči v svoji sredini in tudi pričakujejo njihovo ne samo opredelitev za vdanost in zavestno članstvo, temveč tudi aktivnost v vseh akcijah po programih dela. Sovzivetje v politično življenje v kolektivu se bo tudi sčasoma enako odražalo kot se že sedaj vidno odraža njihovo strokovno delo. Brez pretiravanja je lahko reči, da se tudi na tem področju aktivnosti že čuti napredek.

Prizadevanja za uspehi v vseh oddelkih, zlasti pa v novem proizvodno tehničnem sodelovanju in odgovorno delo zahteva od vseh dejavnikov zgledni vzgojni vpliv zlasti na nove moči. Te bodo tudi vplivni barometer na nove delavce, ki bodo še prihajali na nova delovna mesta.

Doseženi uspehi in nadaljnji razvoj

Vsi člani kolektiva so lahko skupno z novimi sodelavci veseli in ponosni na dosežene uspehe, na njihovo razmeroma hitro vživetje v kolektiv. Njihov nadaljnji razvoj pa se ne bo smel ustaviti pri prvih proizvodnih in drugih uspehih, temveč bodo morali doseči čim višji nivo strokovnosti in samoupravne zavesti ter aktivnosti na vseh področjih udeleževanja, kjer bodo razvrščeni kot člani in funkcionarji za izvrševanje odgovornih nalog.« J.V.

CENJENI BRALCI!

Posiljajte nam svoje sestavke in dopise za objavo v naslednji številki »Naše poti« najpozneje do 15. v mesecu! Uredništvo

Mladi samostojni delavci v gozdovih

V MIRU DALEČ OD MESTA. MALA SKUPINA MED VELIKANI. NAJLEPŠE V SONČNIH DNEH. ODGOVORNO IN NEVARNO DELO. SKRBE ZA NJIHOVO VARNOST IN ZDRAVJE. MOTORKA — VELIKA POMOČ. VESTNI PRI DELU IN BLIZU SAMOUPRAVNIH SKRBI.

Delovno mesto gozdnih delavcev — 3-članske skupine Rudolfa Purga v gozdnem revirju Stanka Marina za obisk in razgovor za »Našo pot« ni tako blizu, da bi ga dosegel do konca njihovega delovnega časa. Vse težave sta odpravila revirski Stanko Marin s svojim fičem in komercialni Boris Bezek. Hitro smo bili mimo Treh ribnikov, čez Selo in Vinarijo in še malo v gozd, potem pa peš do skupine v gozdu na strmini. Kmalu je obdajalo dele odkazanega podrtega hrasta pet znancev iz TOZD Gozdarstvo AK Maribor Rudolf Purg, Janez Žvarc, Jakob Štamfer ter trojica iz fička, Stanko, Boris in Jože.

MLADI KADRI V GOZDARSTVU

Glavna pozornost je bila namenjena Rudolfu Purgu (34) in njegovima mladima sodelavcema Janezu (23) in Jakobu (20).

Prvi je odgovoril na nekaj vprašanj »Naše POTI« vodja skupine Rudolf Purg:

»Že 10 let delam v gozdarstvu. 20 let star sem delal 4 leta v Atmosu kot priučeni ključavničar, nakar sem se na lastno željo zaposlil v gozdarstvu. Sprejel me je direktor Juvan. Prvo moje delovišče je bilo v Krčevini, orodje pa sekira, cepin in žaga ter lupilec. Sčasoma je prišla na pomoč motorna žaga raznih tip (7). V praksi se je najbolj izkazala za delo švedska »Husvarna«, ki je lahka za delo, ne trese, ker ima motorist iz gume. Postal sem motorist motorne žage, kar sem še danes. Glavo mi varuje rume-na gozdarska čelada, telo delovna obleka, noge posebni zimski škornji in roke posebne zaščitne rokavice. Kot drugod v revirju Stanka Marina, ki sega od Kamnice do Gruškove pri Hrastovcu, sedaj tudi v Krčevini podiramo odkazana drevesa. V bolnišnici sem tudi že bil. Pri podiranju se je sprožil hlood, ki mu nisem mogel pobegniti. Pri gozdnem delu velja pravilo — nenehna budnost pred nevarnostjo. V TOZD Gozdarstvo nas je 43 zaposlenih. V Marinovi skupini nas dela 7. Delamo od 7. do 14. ure. Za prehrano dobimo bone. Za toplo hrano zdoma imamo švedske tople posode, za hladno malico pa si prinesem kruh, klobaso, slanino, konzervo in še kaj, kar mi pripravi žena Tončka. Iz Bresternice, kjer sem doma, prispem z mopedom colibrijem na delovno mesto — 9 km daleč. V lepem vremenu še gre, sicer pa je slabše. Z ženo in sinom (8) ter hčerka (11, 3) bivamo v lastni hiši, ki sem jo kupil od podjetja na kredit. Otroka se dobro učita. Vsi skupaj me vedno pričakujejo, da se vrnem zdrav. Po kratkem po-

čitku je vedno kaj dela na 17 arih zemlje. Zvečer se malo pomudim pri televizorju, prelistamo časopis, tudi »Našo POT«. Zgodaj zjutraj moram zdoma, zato dolgo ne bedim. Dnevi mi hitro minevajo. V kolektivu in na delovnem mestu se dobro počutim. Zasluzim po pridnosti in po normati-



Strojnik Rudolf Purg, sodelavca Jakob Štamfer in Janez Žvarc ter Boris Bezek in Stanko Marin na delovišču v gozdu na Krčevinah. Na vrhu hriba je bil odkazan hrast, ki so ga podrli trije mladi gozdni delavci ob vsej previdnosti, da jim ne bi zdrčal kateri izmed hloodov po strmini v grabo.

Iz kmetijstva v skupščinski odbor

Na 6. seji Zbora združenega dela Skupščine občine Maribor, ki je bila 24. decembra 1974, so bila imenovanja v odbore in svete te skupščine.

V odbor za družbeno ekonomske odnose sta bila imenovana skupno s 13 drugimi člani odbora tudi:

Stanko Kos, delovodja Agrokombinata Maribor — kmetijstvo, doma iz Hrastja in

Mirko Lipovnik, kmet, član KZ Pesnica, Trčova 55.

VINA ZA IZVOZ V EGS

Republiški sekretariat za kmetijstvo, gozdarstvo in prehrano v Ljubljani je pozval Kmetijski kombinat Ptuj, ki je član Fonda za vino Beograd, naj pripravi in pošlje do 28. 2. tl. seznam vin z geografskim poreklom, namenjenih za izvoz na območje Evropske gospodarske skupnosti.

Drugi člani Fonda za vino Beograd so tudi Slovin Ljubljana, Vinag-Slovin Maribor, Agraria Koper, Emona Ljubljana in Merkator Ljubljana.

vih za delo in mislim, da so z mojim delom zadovoljni!»

Nekaj dopolnitev je ostalo še za druge okrog Rudolfa Purga. Tudi njegova mlajša brata Alojz in Ciril sta gozdna delavca.

TUDI JANEZ IN JAKOB ZADOVOLJNA

Janez Žvarc (23) iz Morskega jarka, dela v gozdarstvu v Purgovi skupini že 3 leta, se šola za

kvalificiranega gozdarskega delavca, kar mu je omogočilo podjetje. Ima še dva izpita. Je delegat v šolskem zboru, še ni poročen in gradi dom. Vse drugo ga še čaka.

Mlajši Jakob Štamfer (20) s Kozjaka dela v Purgovi skupini 2 meseca. Delo v gozdu ga veseli in je rad v skupini pri Purgu. Oba s sestro živita doma na kmetiji. Oče je pomagal Gozdarstvu pri spravlilu lesa in Jakob mu je pri tem pomagal. Tako je prišel tudi v službo.

Med pogovorom sta bila oba zelo resna, ko pa je nanesla beseda na kaj šaljivega pa sta tudi dodala še kaj za smeh.

K SREČI JE BILO LEPO VREME

Končno sta dodala k vsemu povedanemu nekaj še revirski Stanko Marin in komercialni Boris Bezek. Oba sta že dolgoletna sodelavca v Gozdarstvu. Tudi v samoupravi in političnih organizacijah sta aktivna. Pojasnila sta še vse o delu, skrbi za delavce, o plačevanju in drugem. Nekaj pa še pove fotografija s tega delovnega mesta.

Skupina je pospravila orodje in pobrala svoje stvari ter se odpravila domov po sončni in malo zasneženi pokrajini, naš fičo pa je tudi zabrnal, nas odpeljal nazaj v Maribor po isti poti in pred razhodom je obveljal dogovor: »Hvala in na svidenje!«

J. V.

Pred začetkom spomladanske setve

Jugoslovanski kmetijsko-gozdarski center v Beogradu je pripravil načrt spomladanske setve za vso državo računajoč s tem, da je na razpolago dovolj kvalitetnega semena in umetnih gnojil in da bo pomanjkanje strojev rešeno s pravilno razporeditvijo strojev, ki so na razpolago in s popolno izkoristitvijo ugodnega vremena za oranje in setev.

Letos naj bi zasejali v Jugoslaviji v spomladanskih mesecih 4,5 milijona hektarov zemlje, vpoštevši površine, ki niso bile posejane v jesen zaradi slabih vremenskih razmer. Okrog 350 tisoč ha površin bo potrebno nadoknaditi s spomladansko setvijo.

Največ setve bi odpadlo spomladi na koruzo, to je 2,5 milijona ha, kar je 250 tisoč

ha več kot lani. Na jugoslovanskem centru smatrajo, da je pogoj za letošnji pridelek koruze: temeljita priprava zemlje za setev. Pri tem bi se naj odražala tudi aktivnost občinskih štabov.

Vse površine, v družbenem in zasebnem sektorju, bo potrebno izkoristiti za letošnji pridelek koruze, za večje hektarske donose, kot so bili doslej na zasebnih kmetijah, ob sejanju novih sort koruze in ob primernem gnojenju.

Poleg koruze pa bo letos več prostora kot prejšnja leta potrebnega tudi za sončnice — okoli 220 tisoč ha, 120 tisoč ha za sladkorno peso in okoli 60 tisoč ha za tobak. Dovolj površin še ostane za jara žita, vrtnine in druge kulture.

Po »Delu« 27. 1. 1975

NA PUSTNO NEDELJO V PTUJU

Folklorno in Turistično društvo v Ptuj vas vabita na kurentovanje in karneval, ki bo 9. februarja 1975 v Ptuj.

Delovne organizacije vabita, naj sodelujejo s svojo duhovito karnevalsko skupino v karnevalskem sprevodu, prebivalce pa, naj se udeležijo dopoldne ob 10. uri kurentovanja na Titovem trgu in ob 14. uri karnevalskega sprevoda po ptujskih ulicah in trgih.

Vstopnina za otroke 5 din, za odrasle 10 din.

Pridite na 15. zapovrstno pustno prireditev v Ptuj.

Pripravljalni odbor