

SLOVENSKI



ČEBELAR

V s e b i n a:

Jože Zupančič: Razgovori — Avguštin Bukovec (Nadaljevanje)	98	Fr. L.: Med kot zdravilo	125
Stane Mihelič: Letošnji skupni prevoz čebel na akacijevo pašo v Vojvodino	104	—mé: Stiridnevni tečaj za vzrejevalce matic	125
K. V.: Čebelarji, premišlujte!	105	* Rihar Jože: Opazovalne postaje	126
Henrik Peternel: O odvezanju medu	107	Kaj znanec že zasula je lopata... Podbrežnik Franc, Kurbus Tomo, Ivan Snój	128
B. D.: Zažičevanje satnic	110	Mali kruhek: Se nekaj o ivi, Zgodnji letošnji roji. Dr. Anton Himmer, Ribica. Slika na prvi strani prejšnje številke. Učno gradivo na tečaju za vzrejevalce matic	150
A. Znidaršič: Kako omejujemo rojenje	115	Naša organizacija	155
Rojec Vlado: Tajnosti prezimovanja (Nadaljevanje)	116	Zadružni vestnik	144
Virmašan: Za kratek čas	121		

List izhaja mesečno. Glavni in odgovorni urednik: Rojec Vlado. Izdaja Čebelarstva zadruga za Slovenijo. Tiska Zadružna tiskarna v Ljubljani. Letna naročnina za zadržnike 40 din, za nezadržnike 60 din, posamezna številka 5 din. V inozemstvu stane list 80 din.

Pozor, člani ljubljanske Čeb. družine!

Prosimo vse one čebelarje iz Ljubljane in bližnje okolice, ki so prosili za sprejem v zadrugo in niso še dvignili svojih zadržnih izkaznic, naj to store čim prej. Izkaznice dobe ob poslovnih urah v zadržni pisarni na Tyrševi c. št. 21.

12 kranjičev,

praznih, dobro ohranjenih, neenotne mere, s slikanimi končnicami, ugodno proda Ant. Setina, mizar, Zbilje pri Medvodah.

Kompleten čebelnjak

z 20 AŽ praznimi panji, naprodaj. Poizve se: Cesenj Karel, Kranj, Gosposvet-ska cesta 2.

Mesečna opravila

Junij je mesec najzdatnejše paše. Travniki so v najlepšem cvetju, družine pa na višku svojega razvoja. Na tisoče in tisoče čebel je vsak dan v polni pripravljenosti, da obere vse to brezštevilo cvetje in odnese domov medečino, ki se je čez noč nabrala v drobnih čašicah. Sati se polagoma polnijo in čebelar se ne more vzdržati, da bi tu in tam ne pogledal v medišča, kako napreduje bera. Z zadovoljen smehljaj mu ožari lice, ko opazi v vrhnjih predelih satov prve celice, ki so jih čebele začele pokrivati z voščenimi pokrovi.

Tudi rojenje še ni pri kraju. In junijski roji niso najslabši. Tja do kresa se jih ni treba otepati, zlasti če si se odločil za povečanje čebelarskega obrata. Do jeseni se bodo še prav lepo razvili in ob količkaj ugodni paši nabrali dovolj živeža za zimske mesece.

Pri plemenjakih sedaj ni posebnega dela, pač pa je treba posvetiti tem večjo pozornost izrojencem in družinam, ki so nastale iz majskih ali kasnejših rojev. V vseh izrojenci so mlade matice, ki se morajo prej sprašiti, da bodo mogle leči tudi oplojena jajčeca. Na prahi pa so izpostavljene neštetim nevarnostim. Mār-sikatera se ne vrne in družina na ta način osiroti. Na brezmatičnost opozore čebelarja čebele same. Vznemirjene lazijo po bradi in sprednji končnici panja, iz notranjosti pa je čuti žalostne, pritajenemu tuljenju podobne glasove. Največkrat se pojavijo na bradi tudi pege grize. Pod večer, ko izletavanje preneha, postanejo ti znaki še bolj očitni. Če čebelar ne priskoči taki družini na pomoč, se sprevrže v otrovca. Lečenje otrovca pa ni samo zamudno, temveč največkrat sploh brezuspešno opravilo.

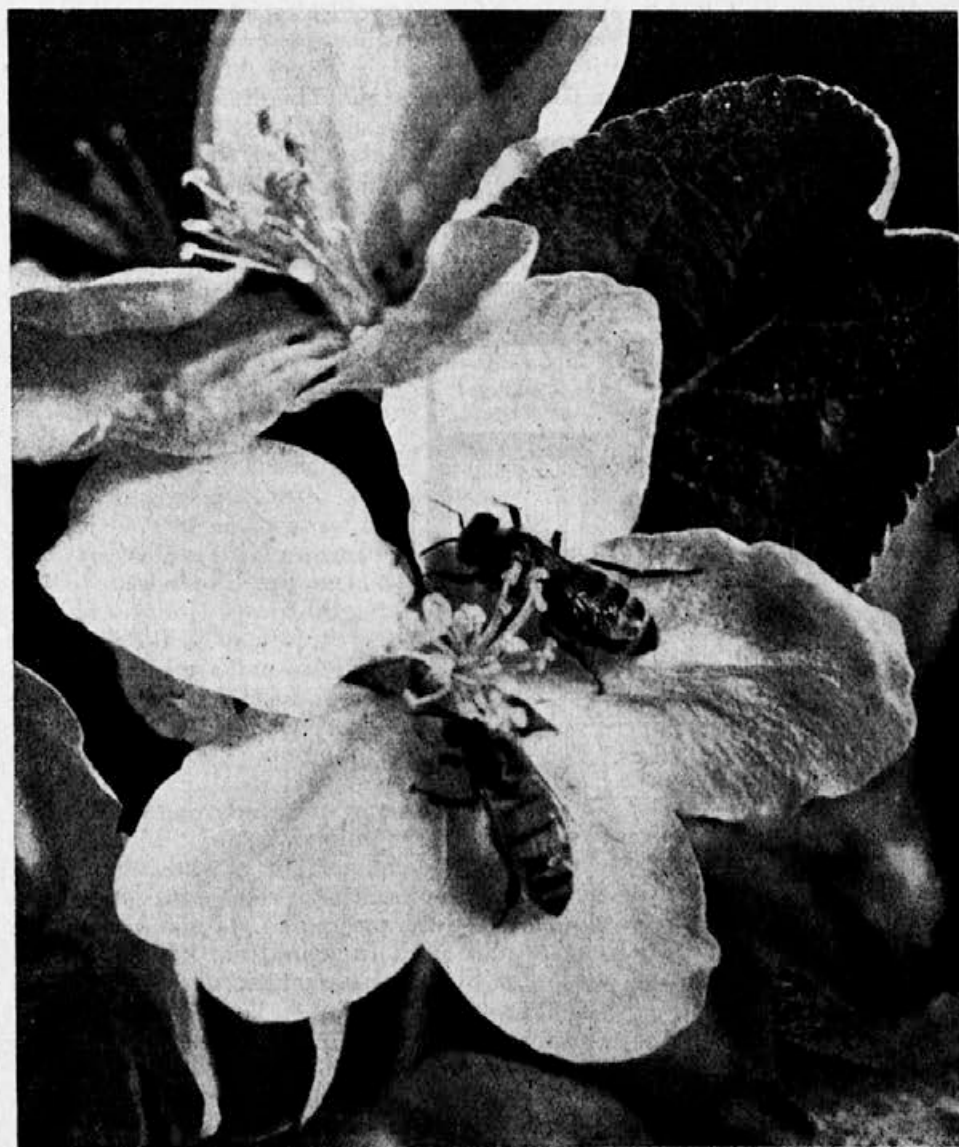
Osiroteli družini je treba dodati drugo, po možnosti že sprašeno matico. Če te nimaš, odvzemi družini, ki sedi na roj, sat z zaprtimi matičniki in ga postavi na sredo plodišča brezmatičnega panja! Če niti tega nimaš, mu vrni sat z jajčeci.

SLOVENSKI ČEBELAR

Številka 5 — 6

V Ljubljani, 1. junija 1946

Letnik XLVIII



Na jablanovem cvetu.

(Iz knjige Edwin Way Teale-ja »The golden throng«.)

Avguštin Bukovec

(Nadaljevanje.)

Razgovor sva morala prekiniti, ker se je začelo nočiti. Ko sem ga čez kak mesec znova obiskal, sem ga našel na vrtu sredi njegovih ostrožnikov in drugih cvetic. Globoko sklonjen k tlom je rahljaj zemljo in ruval plevel. Najprej sva obšla gredice, kjer se je prelivalo cvetje v vseh mogočih odtenkih najbolj pestrih eksotičnih barv. Prišla sva tudi do toplih gred, kjer je domovanje najraznovrstnejših kaktusov, lahko bi dejal: kaktusov naj-

raznovrstnejših »pasem«, saj so nekatere zvrsti celo »kosmate« kakor živali; pogled na te različljane rastline ti zbuja privid malih pinčev z dolgo, svilenno dlako... Ravno sva namepravala oditi v čebelnjak, da bi nadaljevala z razgovorom, pa je prišel nov obisk. V poslednjem času je ljudska volja postavila našega tovariša na položaj uličnega sekretarja. Kljub visoki starosti — marsikdo bi se na njegovem mestu izmazal z izgovorom na leta — je rade volje sprejel ta odgovoren in težaven posel in zdaj predano vrši dolžnosti ljudske oblasti. Prvi stranki so sledile še druge. Ljudje so prihajali po potrdila, iskali informacij, donašali članarino in razne prispevke, pa še to in ono. Polagoma so uradni obiski poenjajali. Da bi nementeno kramljala, me je povedel



gospodar v kotiček svojega vrta, tja v senco visokoraslih brez, kjer je naju smreka z vejami do tal zakrila pred radovedneži in obiskovalci. Svojevvrsten užitek je posedeti urico, dve, v takem senčnem zatišju sredi junijske soperice. Tovariš Bukovec me je s svojim prijetnim glasom in šegavim načinom pripovedovanja povedel v stare čase, rumenokljuni kos, stalni prebivalec njegovega vrta pa je, kakor bi sviral na piščal, ubrano poživiljal najin razgovor.

Po končanih študijah je nastopil Bukovec službo računskega uradnika pri deželnem odboru v Ljubljani.

Tedaj je bil v oni kritični življenjski dobi, ko mlad človek dozoreva in se njegova neizčrpna življenjska sila hoče na ta ali oni način izživljati in uveljavljati. Kot uradnik in Ljubljčan naprednega duha je bil član raznih slovenskih narodnih društev. Pri ljubljanskem Sokolu, ki je domoval v lastni stavbi poleg Tivolija in ki je bil v tistih letih (okrog 1906) edino

Ljubljansko Sokolsko društvo, je telovadil že od 13. leta. Tudi kot uradnik je redno vežbal vsak teden, kar se mu še danes pozna. Saj je kljub sivim lasem še vedno mladeniško prožnega koraka, stasit in svež. Nadalje je bil član ljubljanske Glasbene matice. Njegov bariton sta odkrila ravnatelj Hubad in sodnik Milčinski na Franketovi novi maši. Ko je Bukovec v drugi polovici nove maše, t. j. na kosilu, segel po kitari in zapel nekaj melodij, zraven pa uganjal svoje »kolofoktarije«, ki so dvignile razpoloženje, sta mu Hubad in Milčinski začela prigovarjati, da bi pristopil k Dramatičnemu društvu in ljubljanski operi. Vsa zadeva je kasneje toliko napredovala, da je bil sprejet v ausambel. Z vso vnemo se je pripravljajal za prvi nastop. Njegovo ime se je »lesketalo« že na vabilu za »Belega konjička«, ampak z nastopom ni bilo nič... Oče nikakor ni pustil, da bi mu sinko prešel med člane gledališča in — oče je zmagal...

Kolo njegove življenjske usode bi se morda čisto drugače vrtelo, če bi mu oče ne preprečil, prijahati na belem konjičku na deske, ki pomenijo ... življenje in svet. »Danes vem, da je bilo tako prav, četudi so mi takrat obetali zlate gradove in mi pravili, da meni ni treba v Kalifornijo, ker imam zlat rudnik v — grlu...«, je Bukovec zaključil to svoje pripovedovanje. Od takrat pa je kot pevec umolknil. Njegova otroka dolgo časa nista vedela, da je kdaj prepeval. Izdal se jima je, ko sta bila stara že 14 odnosno 12 let. Bilo je na neki domači slavnosti, ki so mu jo v najožjem družinskem krogu priredili za godovanje. Bukovčeva sestra je pozvala brata, naj bi v proslavo svojega godu, zbrani družini in družbi kaj zapel, ona pa da ga bo spremljala na klavirju. Dolgo časa se je otepal, a končno se je le dal preprostiti. Pred družbo sta nastopila z neko Vilharjevo skladbo. Oba otroka sta na široko odprla usta in se čudoma čudila. Oče je zapel odlično. Z glasom se je znal dvigniti na visoki »e«, pa spustiti tudi na nizki »e«. Zatorej je bila na njegovem repertoarju celo arija »Ti bila si meni luč očesa«, iz Donizettijeve opere »Marija Rohanska«, ki je napisana za baritonista velikega obsega.

Pa še nekaj besed o Bukovcu kot »o narodnem demonstrantu«. Tedanja leta so bila v Ljubljani zaradi nemškutarstva precej napeta. Vsi iz njegove družine so bili odločni narodnjaki in Gustelj je bil aktivist v demonstrantskih odredih. Kadár so stresali Slovenci nevoljo nad nemškutarsko trdnjavo Kazino ali nad turnarji, tedaj je bil gotovo tudi naš mladec Gustelj med njimi.

Včasih se je primerilo, da je zvečer že ležal v postelji. Pa je po ljubljanskih ulicah zavalovilo od narodnega razburjenja. Do stanovanja Bukovčevih so dospeli klici demonstrantov. Njegova mati, krepka narodna korenina, ga je šla takoj buditi: »Ti, Gustelj, nekaj se pred Kazino pripravljaj! Alo, le vstani!« Gustelj je poslušno vstal, se oblekel in odhitel med Ljubljančane, ki so manifestirali za svoje narodne pravice.

Zaradi takih spopadov mladinskih predstraž je moral večkrat v »pržon«. Tudi pri septembrskih demonstracijah leta 1908 je sodeloval. Takrat je bil aretiran in z njim je bilo zaprtih še 16 drugih narodnjakov. Slabo je kazalo zanj. Preiskovalni komisar Luschan ga je vrtel na vse mogoče načine. Hudomušni Bukovec pa je tedaj uporabil posebno taktiko... Delal se je — kakor še danes rad pove — »bolj neumnega, kakor sem bil v resnici. O nobeni stvari nisem hotel popolnoma nič vedeti ali pa sem mu vse po svoje razlagal. Luschanu sem dajal tako bedaste odgovore, da je

njegov zapisnikar, moj dober znanec, ob vsakem mojem odgovoru vtaknil nos med papirje in se na tihem prisrčno hahljal. Preiskovalnemu komisarju sem odgovarjal v tipični, zategnjeni dolenjščini: »Jaaa, veejeo gespuud, tuu je pa bluu teekuuu«... Švaba Luschean se je penil od togote, a ni nič opravil. Prekinil je zasliševanje in me napodil iz pisarne. Komaj pa sem zaprl vrata za sabo, je dejal zapisnikarju: »Der ist ja ein kompletter Trottel!«... In je dal nalog, naj me izpuste domov, češ, da sem gotovo le slučajno zašel med demonstrante.«

Nasmejan mi je razkladal to zgodbo, a že v naslednjem hipu se mu je zresnil obraz, ko je nadaljeval: »V tistih letih sem bil na najboljšem potu, da postanem tipičen meščan — uradnik tedanjega kova. S svojo družčino sem posedal po kavarnah in zapravljal svoj prosti čas. Najbolj nas je privlačevala »Narodna kavarna«, ki jo je vodil Krapeš, poznan pod domačim imenom »Živeli« (ker je s tem pozdravom sprejemal svoje številne in ugledne goste). Kavarna je bila v sedanji Prelogovi hiši v Gosposki ulici, nasproti univerze. Vsaka družčina je imela svojo zabavo. Mestni oča, pisatelj dr. Ivan Tavčar je s svojo družčino politiziral, mi mlajši pa smo tolkli po biljardu. Tudi jaz sem bil strasten biljardist. Potem se mi je ta zabava uprla in kasneje nisem 30 let prijel keja (biljardne palice) v roke.

V gostilne in na veselice nisem zahajal toliko zaradi veseljačenja ali krokanja, kolikor zaradi petja. Kdo ve, koliko je mrgolelo takrat po Ljubljani najraznovrstnejših kvartetov in pevskih družčin. Ljubljana je bila tedaj resnično mesto petja. Kvarteti so posedali dan za dnem, noč za nočjo po gostilnah, prepevali ure in ure in se vračali domov navadno v času, ko so nastopali že novi pevci — petelini ter budili svoje putke in zaspane Ljubljance...

Značilne so bile za tiste čase tako zvane »narodne veselice«. Ena največjih se je vršila pod kostanji senčnate Zvezde. Ciril in Metodova družba jo je priredila »v vseh prostorih« osrednjega mestnega parka v korist sklada za Prešernov spomenik. Program je bil zelo pester in tudi jaz sem sodeloval. Maskiran sem bil kot italijanski popotni pevec. Prav tako je bil našemljen moj tovariš, ki me je spremljal s pušico v roki. Hodila sva od družčine do družčine, od mize do mize, jaz pa sem udarjal po kitari in prepeval. Dospela sva tudi do omizja, kjer je sedel moj šef gospod Matija Zamida, ravnatelj deželnih uradov. Iz gole razigranosti — morda je bilo tudi malo objestnosti poleg — sem pozdravil njegovo družčino takole: »Zdaj pa bom eno zapel na čast našemu Matiji!«... pa se je mojemu predstojniku takoj zavihal nos. No, drugi dan se je zavihal tudi meni, ko me je ravnatelj uradno pozval v svojo pisarno in me ukoril: »Veste, za uradnika se ne spodobi, da se šemi po veselicah!«

Ko mislim na prireditev v Zvezdi, ki mi lepih spominov nanjo niti ravnateljev ukor ne more zabrisati, in na tedanje prijetne čase, mi istočasno brni po glavi eno izmed gesel, napisanih nad vhodom nekega paviljona:

»A najboljša je Šartreza
ki brez lojtre v glavo pleza!«

Kot italijanska pevca sva nabrala tedaj s tovarišem precejšnjo vsoto denarja za Prešernov spomenik.

»Vidite pa me je spet zaneslo v stran«, je Bukovec nenadoma prekinil tok svojih misli. »Pripovedujem vam stvari, ki nimajo s čebelarstvom nikakega opravka. Čas je, da vam povem, kako in kdaj sem začel zares čebelariti.

Meseca junija 1905. leta sem šel nekega popoldne po ljubljanski Tržaški cesti. Na vrtu poleg gostilne pri Antončku ob Lepem potu sem opazil gručo moških, ki so poizkušali ogrebsti panj. Eden izmed moških je stal na drevesu, drugi pa so držali spodaj pod njim kranjička, privezanega na dolg drog. Ves trud, da bi otreseni roj spravili v panj, je bil zastonj. Vselej se je vsul v prazno, ker so držali drog strahopetci, ki so ga spustili iz rok in brž zbežali, ko je listje završalo. Nekaj časa sem od daleč opazoval brezumno početje, ko pa mi je bilo vsega skupaj dovolj, sem stopil bliže, jim povedal, kako in kaj ter nazadnje sam ogrebel roj. Z gospodarjem sva se še isti dan do dobrega sprijaznila. Bil je začetnik, ki ni imel pojma o čebelarstvu. Večkrat sem ga potem še obiskal in mu pomagal pri čebelah, kakor sem vedel in znal. To delo me je z neukrotljivo silo pritegnilo in navdušilo za čebele. Že jeseni sem kupil vse njegove čebele — bilo jih je za 6 kranjičev — s čebelnjakom vred.

Tisti dan se je začel moj križev pot s čebelami, toda hkrati tudi lepša, lahko rečem najlepša doba mojega življenja...

Ko sem postal lastnik prvih panjev, se je moje življenje spremenilo tako korenito, da so se vsi moji znanci in prijatelji kar čudili. Zginil sem iz družbe, opustil sokolsko telovadbo, Glasbeno matico, gostilne in veselice ter se predal čebelam »na življenje in smrt«. Lahkokrile živalce so me prevzele tako, da nisem bil za noben drug pogovor kakor samo za pomenek o njih. Pri svojih panjih sem pretičal ves prosti čas. Vstajal sem zjutraj pred zoro, in ko so jih prvi žarki obsvetili, sem bil že pri njih. V nobeno dekle nisem bil v življenju toliko zaljubljen, kakor prva leta čebelarjenja v svoje čebele. Pri njih sem posedal ure in ure, jih opazoval pri žrelu, odpiral panje vedno znova in znova ter bezal s šibo v vsajene roje, da bi se prepričal, ali čebele že grade satje in kako daleč so ga že potegnile. Uboge čebele... — in ubog njihov gospodar... Sprva sem čebelaril s samimi kranjiči. Panji s premakljivim satjem so bili tiste čase še malo znani. Roje sem kupoval pri čebelarjih v ljubljanski okolici: na Dobrovi, v Šmartnu, v Tomačevem, v Dravljah, na Rudniku. V teku enega leta sem se seznanil z vsemi količkaj pomembnimi čebelarji širne ljubljanske okolice. Med njimi ni bilo niti enega zavidljivca ali sebičneža. Bili so sami kremeniti značaji, čebelarji v najlepšem pomenu besede, ki so me veselo sprejemali in mi dajali dobrih nasvetov. Zato sem naglo napredoval ter čedalje globlje prodiral v skrivnosti čebelarske vede in prakse. Posebno lepe spomine imam na ranjkega čebelarja Levičnika v Šujici nad Dobravo. Ta me je naučil delati roje ter mi marsikaj važnega povedal glede paše in prevažanja čebel. Imel je veliko število kranjičev. Bil je zelo moder mož in izkušen čebelar.

Na svoj čebelnjak z lepo poslikanimi kranjiči sem bil zelo ponosen. Končnice mi je risal Trpin, oče sedanjega litografa Trpina — ki je stanoval pri pasarju Kregarju. Vse končnice mi je izdelal v pristnem narodnem slogu in največ po motivih iz starih kranjskih čebelnjakov.

V dveh letih se mi je število kranjičev namnožilo tako, da sem jih imel že čez dvajset. Z njimi sem imel mnogo sreče, kar je pri začetniku že

nekako pravilo. »Smola« se začne po navadi šele tedaj, ko priklenejo čebele človeka že trdno nase.

Medu nisem pridelal nobenega, čeprav bi ga bil lahko. Pustil sem vsega čebelam, ker mi ni bilo za dobiček, niti za med. Nisem čebelaril zaradi medu, ampak zaradi čebel samih. Ko je nekoč moja mati rekla: »Kdaj pa misliš kaj domačega medu prinesiti? Vsaj za eno potico bi ga rada dobila od tebe!« sem na skrivaj vzal lonec, se odpeljal s kolesom v Šiško in ga kupil kilo za 65 krajcarjev. Zvečer sem ga izročil materi...

Leta 1905. sem od planincev zvedel, da živi v Mojstrani na Gorenjskem čebelar z več sto panji. Čebele da razpošilja po vsem svetu, na hiši pa da ima naslikanih mnogo kolajn, ki jih je dobil na čebelarskih razstavah. Tudi neke posebne panje da ima, take, kakor noben drug slovenski čebelar in drugačne, kakor so naši navadni kranjiči.

Še preden sem prišel od začudenja do sape nad to neverjetno novico, sem se že znašel v Mojstrani — pri vratih tistega imenitnega čebelarja — Mihaela Ambrožiča.

Kakor da se je dogajalo včeraj, je moj pripovedovalec z vso natančnostjo odvijal starodavne spomine na pokojnega slovenskega velečebelarja. Ambrožič je živo stopil pred mene in imel sem občutek, da sem tretji v družini: poleg Bukovca in Ambrožiča še jaz, ki sem sicer sedel na senčnatem Bukovčevem vrtu. Bukovec je nadaljeval:

»Ambrožič je bil tedaj naš največji čebelarski izvoznikar. Razpošiljal je kranjiče, roje, matice in satnice na vse strani sveta. Njegova trgovina je slovela zlasti zaradi — lahko bi rekel — izrazito slovenske poštenosti. Ko so nekoč preiskali satnice vseh večjih evropskih izdelovalcev tega blaga, so bile e d i n o Ambrožičeve napravljene iz čistega voska. Lepšega dokaza za njegovo poštenost in za solidnost njegove trgovine pač ni potreba navajati.

Jaz sem bil poprej navajen na male čebelnjake, tedaj pa sem strmel. Nepozabeen vtis je napravil name čebelnjak, ki je bil kakih 20 metrov dolg in je bilo v njem 700 do 800 panjev.

O Ambrožiču in njegovem podjetju je »Slovenski čebelar« že večkrat obširno poročal, zato tega ne bom tu ponavljal. Naj podčrtam le nekatere vtise s svojega prvega srečanja.

Ko sem se do sitega nagledal slik in kolajn na pročelju hiše, sem potrkal na vrata. Ambrožiča sem našel v prvem nadstropju. Bilo je v začetku julija. Navzlic poletju je bila njegova soba tako močno zakurjena, kakor le v redkih hišah sredi najhujše zime. Nehote sem se spomnil narodne pesmi:

»Ne maram Gorenjca, ki je mrzle krvi,
imam rajši Dolenjca, ki se zmeraj smeji...«

Ko sem stal sredi peklensko razgrete sobe pred mirno sedečim možičkom, me je oblival pot od vročine. Saj se mi je zdelo, da sem kakor krščanski mučenik vržen v razbeljeno peč. Ambrožiča pa je zeblo še celo v najhujši vročini...

Povedal sem mu, kaj me je privleklo do njega, Bolehnemu možu pa ni bilo dosti do pomenkov. Le redko je iztisnil iz sebe besedo ali celo stavek. Dvakrat, trikrat je premišljeno zamigal z brado, preden je odprl

usta in dal odgovor na moje vprašanje. Ta stari, svetovno znani čebelar, ki je s svojo poštenostjo utrjeval po svetu dober glas naše kranjske čebele, je bil zdaj kot žrtev bolezni, mož brez volje. Razvalina življenja, shujšan do samih kosti...

Kljub temu pa, da je zaradi bolezni le bolj poredko zahajal v čebelnjak, je bil s čebelami vedno v stalnih stikih.

V sobi je stal majhen opazovalen panj. Takega dotlej še nisem videl. Obod je bil napravljen iz lesa, stranice pa so bile iz stekla.

V panju je bil en sam sat, kjer je domovala majhna čebelja družinica. Čebele so prihajale in odhajale v panj po dolgem in zastekljenem hodniku, da si lahko opazoval vsako posamezno živalco ob prihodu in odhodu. Žrelo je bilo zunaj zaprtega okna. Panj si mogel zasukati na katero koli stran, da ti ni bilo treba niti vstati, če si sede opazoval čebele in si si jih hotel ogledati tudi z nasprotne strani.

Ko je Ambrožič odprl panj, mi je zastala sapa. Da je kaj takega mogoče na tem svetu! Čebele pod šipo, družina pred tabo kakor na dlani! Najmanj pol ure sem sedel pri panjičku, ga sukaj zdaj na to, zdaj na ono stran, opazoval čebele in zalego, največ pa matico, ki sem jo kar z očmi skozi steklene stene — požiral. Niti čebel, niti matice ni dnevna svetloba motila. Vse so ostale mirne in prav marljivo delale. Takrat sem se do sitega nagledal matice in njenega početja pri zaleganju jajčec. Vse kar sem videl, mi je še vedno v tako živem spominu, kakor da sem pravkar prišel iz Mojstrane z obiska pri Ambrožiču.

Najmanj pol ure sem sedel kakor v omotici pred panjičkom. Z Ambrožičem nisva med tem spregovorila niti besede. Ko sem nazadnje vendarle zopet »prišel« na ta svet, sem začutil, da sem od vročine ves prepoten in da me že zapuša priselnost... Potem sva šla s čebelarjem k čebelnjaku. Tedaj je glavna doba razpošiljanja čebel že minula, a je bilo navzlic temu še vedno v njem več stotin kranjičev. Tisti dan so ogrebli 37 rojev. Precej časa sem se zamudil tudi v notranjosti čebelnjaka, kjer so domači čebelarji pripravljali panje in roje za izvoz. Opazoval sem jih, kako izrezujejo satje iz kranjičev in kako ga privezujejo ter pritrjujejo v majhne okvire. Kaj naj to pomeni, nisem vedel, vprašati pa se tudi nisem upal, ker sem menil, da je to kaka trgovska tajnost ali kaj podobnega.

Nazadnje me je Ambrožič, ki je med tem ob palici prikrevsal za mano, peljal še k posebnemu čebelnjaku za roje. Ti so bili vsajeni v popolnoma nove panje z lično poslikanimi končnicami. Na zunaj so bili podobni kranjičem; samo nekoliko višji so bili od njih. Vprašal sem ga, ali so to tisti panji, ki sem o njih čul že v Ljubljani. Ambrožič me je nekaj časa molče ogledoval, nato pa je stopil k panjem, vzela v roke nožiček in odstranil z njim sprednjo končnico. Z roko je pokazal, naj pogledam v panj. Počepnil sem pred panjem in ostrmel. Čebele da grade satje v tako majhne lesene okvirčke? Le kaj naj pomenijo tisti rumeni trakovi na zgornjih letvicah okvirčkov? Čemu sploh okvirčki? Taka vprašanja so se mi podila po glavi, od razburjenja nad vsem novim pa nisem mogel govoriti. Nazadnje sem vendarle stlačil iz sebe vprašanje, čemu so okvirčki v panju. Ambrožič je panj mirno zaprl, potegnil iz skladanice nekega drugega, ki je bil prazen, ga položil na travo, odprl pokrov in mi ga začel razkazovati. Bil je prvi panj s premičnim satjem, ki sem ga kdaj v življenju videl.

(Dalje prihodnjič.)

Prof. Stane Mihelič:

Letošnji skupni prevoz čebel na akacijevo pašo v Vojvodino

Pomanjkanje medu in sladkorja na eni strani, na drugi strani pa težnja po čim boljšem izkoriščanju čebelje paše, sta bila vzrok, da sta Kmetijsko ministrstvo-referat za čebelarstvo in naša Čebelarška zadruga letos spomladi započela akcijo za prevoz čebel na akacijevo pašo v Vojvodino. Ker niti Kmetijsko ministrstvo niti Čebelarška zadruga kot taka o takem prevozu in pašnih razmerah v Vojvodini nista imela izkušnje, se je sestavil poseben odbor, ki naj bi izvedel organizacijo prevoza. Poleg kmetijskega ministrstva je bila v tem odboru zastopana po svojem poverjeniku tudi Čebelarška zadruga za Slovenijo, v njem pa so bili predvsem železničarji, ki so že pred drugo svetovno vojno večkrat vozili čebele na akacijevo pašo v Vojvodino. Ta odbor je potem izvršil vse predpriprave za prevoz in si ogledal po svojih zastopnikih pasišča in organiziral prevoz sam.

Odziv pri čebelarjih za prevoz čebel je bil dokaj velik iz vse Slovenije, če pomislimo, da je bil to prvi masovni prevoz in da je bilo prepeljanih z dvema posebnima vlakoma v Vojvodino malo manj kot 4.000 panjev. Na tem mestu je treba poudariti, da se ta prevoz ne bi mogel izvršiti, če bi nam ne šla na roko železniška uprava, ki je, to moramo odločno poudariti, storila vse, kar je bilo mogoče storiti v današnjem času, ko vemo, kakšne težave so s prevozom. Da je temu res tako, priča dejstvo, da ti čebelarški transporti z vlakom niso bili nikjer zadrževani in da je trajal prevoz iz Ljubljane do Subotice največ 30 ur. Kakor železniški upravi, je treba na tem mestu dati vse priznanje tudi našim železničarjem.

Večje napake in pomanjkljivosti so se pokazale v Subotici, ko smo čebele iztovorili iz vlaka. Na razpolago nam je bilo premalo kamionov in so morale čebele na pekočem soncu stati po ves dan, preden jih je bilo mogoče prepeljati na pasišče. Tudi pasišča niso bila tako razdeljena, kakor bi morala biti, saj vemo, da je na enem samem pasišču v Cikeriji stalo na približno 1 km² okoli 2.000 panjev čebel. Ne morem vse krivde za to pripisati našemu organizacijskemu odboru, vendar pa bi bilo treba poudariti, da bi morali drugo leto, če se bo še tak prevoz vršil, poslati prej v Vojvodino 1 do 2 človeka, ki bi bila odgovorna, za čim hitrejšo organizacijo prevoza od postaje do pasišča, kakor tudi za pravilnejšo razdelitev pasišča. Nesreča je tudi v tem, da je letos velik del akacije pozebel in da smo morali zaradi tega izvršiti koncentracijo vseh čebel le na dveh pasiščih.

Kar se tiče paše same, morem reči, kakor so nam povedali domačini, da že vsaj deset let ni bilo tako slabe paše kot letos. Vzroki za to so predvsem v tem, da je bila v času cvetenja akacije vsaj v začetku velika suša, pozneje pa hud mraz, ki je ravno ob višku cvetenja povzročil, da so čebele 3—4 dni ostale doma. Panji, ki smo jih imeli na tehtnici, so v času akacijevega cvetja pokazali donos od 4 do 9.20 kg; najvišji dnevni donos je bil 1.90 kg, medtem ko so druga leta dosegli najvišji dnevni donos tudi 10 kg.

Teh skupnih prevozov čebel v Vojvodino se je udeležilo 100 čebelarjev. V splošnem moremo reči, da so se tovariši zadržali disciplinirano; vsekakor pa je treba obsojati tiste, ki so poskušali črno-borzijaniti in voziti domov

namesto medu v kantah mast. Žalostno je, da je morala v teh primerih posredovati celo tamkajšnja Narodna milica. Taki primeri mečejo slabo luč na vse naše čebelarje prevoznike in prav gotovo niso v korist naši čebelarški skupnosti in njenemu ugledu.

To bi bilo samo kratko poročilo o letošnjem prevozu čebel na akacijevo pašo v Vojvodino, mislim pa, da je pravilno, da na tem mestu ugotovimo, kako bi bilo treba organizirati tak prevoz prihodnja leta in kaj bi bilo storiti, da se odpravijo pomanjkljivosti, ki smo jih letos napravili in imeli.

Po izkušnjah čebelarjev domačinov so najboljše letine na akaciji tedaj, kadar začne cveteti akacija šele v drugi tretjini maja. Zato sem mnenja, da se v letih, ko akacija cvete že v začetku maja, ne izplača prevažati čebel v Vojvodino iz Slovenije.

Na akacijevo pašo v Vojvodino je treba voziti le močne družine, ker se je izkazalo, da so take močne družine tudi letos nabrale kljub slabi paši po 10—15 kg.

V času cvetenja akacije čebele ne prinašajo nobene obnožine, ker je tam tudi ni. Posledica tega je, da se zalega v teh panjih, če niso prinesli s seboj obnožine, ne razvija normalno in panji zaradi tega in zaradi paše preveč oslabe. Prav verjetno je, da je ravno pomanjkanje obnožine bilo vzrok, da so čebele tudi v tistih dneh, ko je bilo nekaj paše, preganjale iz panjev trote.

A-Ž panji, kakor jih imamo danes, so neprimerni za tako dolge prevoze. Še letos, ko smo imeli dokaj slabotne družine, so čebele v njih težko prestale napore vožnje. Ne vem, kaj bi se bilo zgodilo, če bi bili prinesli panji kakor druga leta po 20—30 kg. Pobiranje satov iz medišča za časa prevoza je sicer priporočljivo, toda nezadostno. Najmanj, kar bi bilo treba storiti, je to, da bi morali imeti v panjih ventilacijo tudi na čelni strani.

To bi bile nekatere najvažnejše izkušnje, ki smo jih pridobili ob letošnjem prevozu čebel v Vojvodino. Če bi me kdo vprašal, ali bom še prevažal čebele v Vojvodino ali ne, bi mu kljub letošnjim neuspehom prav gotovo odgovoril, da jih bom še. Mislim, da bodo prav tako storili tudi drugi čebelarji, ki so letos vozili čebele v Vojvodino.

K. V.:

Čebelarji, premišlujte!

Lansko leto, menda februarja meseca se je vršil v Črnomlju II. občni zbor čebelarškega odseka nabavne in prodajne zadruga. To se sicer danes malo čudno sliši, ko imamo samostojno čebelarško zadrugo, toda takrat smo si pač tako pomagali, da smo se čebelarji pridružili drugim združnikom. In bilo je prav tako, kajti naše delo je zelo dobro uspevalo. Na tedanjem občnem zboru so čebelarji iz niže ležečih krajev tarnali, da jim je precej družin pobrala griža, ker se čebele niso mogle pravočasno otrebiti. Tako je pripovedoval dober čebelar iz Vinice, da mu je padlo okrog 40 panjev. Tudi veliki čebelnjak na Kvasici in njegov mali sosed sta imela precej mrličev, a končno niti črnomeljskim čebelarjem ni prizaneslo. Griža se je pojavila povsod, kjer ni bilo daljšo dobo nobenega izleta. Ako bi se lansko leto v Beli Krajini slabo vreme zavleklo samo še za dober teden, bi nastala

med čebelami v nižinah nepopravljiva škoda, čeprav so nekatere dobile jeseni nekaj sladkorja.

Nižinski čebelarji so trdili, da je vsemu temu kriv med. Pa to ni bilo točno, kajti čebele, ki se jih je lotila griža, so prezimovale na prav tako težkem medu, kakor čebele po hribih. Celo takole bi lahko rekli: okrog Vinice, posebno okrog Kvasice so nabrale čebele vsaj nekaj ajdovega medu, dočim so bile hribovke popolnoma brez njega. Dejansko so bile torej hribovske družine v večji nevarnosti zaradi griže kakor dolinske in vendar so ostale zdrave.

Čebele, ki prezimujejo v nižinah, so marsikateri dan, ko obseva hribovite predele toplo sonce, pogreznjene v neprodarno meglo. Čebelam, ki prezimujejo v hribih, so torej dane večje možnosti izleta in trebljenja, pa je razumljivo, da je griža med njimi bolj redkega pojav. Če se hočemo potemtakem izogniti nevarnosti griže, prepeljimo jeseni svoje čebele v višje ležeče zavetne kraje, in sicer po možnosti v take kraje, kjer je tudi **zgodnja spomladanska paša**.

Vsi dobro vemo, kaj pomeni zgodnja spomladanska paša za razvoj čebeljih družin. Ob količkaj ugodnem vremenu čebele vidno napredujejo in se hitro razvijajo. Pogoj je seveda, da so preskrbljene z zadostno zimsko zalogo, ker na zgodnji spomladanski paši redkokdaj dobijo toliko medu, kolikor ga pri hitrejšem razvoju porabijo. Razen tega je treba računati, da lahko nastopi tudi v hribih večdnevno slabo vreme. Zgodnja spomladanska paša bi bila le nekako naravno špekulativno pitanje. Moramo pa postaviti čebele na tak prostor, da imajo pašo čim bliže, ker pridobe s tem na času in se jih ob neugodnem vremenu mnogo manj porazgubi.

Kako važno je za čebelarja, da ima ob času prve obilnejše paše čim bolj razvite čebelje družine ni treba posebej poudarjati. Čebelarji železničarji, ki so prevažali svoje čebele na akacijo v Vojvodino nam statistično dokazujejo, da so slabo razvite čebelje družine prinesle v dnevih najobilnejšega donosa dostikrat za polovico manj medu kakor močni panji. Razlika je znašala dnevno več kilogramov in se je z vsakim nadaljnjim dnevom čedalje bolj stopnjevala.

Lahko trdimo, da je v Sloveniji mnogo dobrih spomladanskih pasišč neizrabljenih. Neizrabljena ostajajo predvsem zaradi tega, ker nas je strah pred delom, stroški prevažanja, potovanjem in zamudo časa, ki je v zvezi s poznejšim oskrbovanjem na pasišču. Pri tem pa ne pomislimo, da nam bodo čebele vse to ob prvi ugodni paši dobro poplačale. Ob prevažanju moramo paziti, da si pasišča tovariško porazdelimo. Nikakor se ne sme zgoditi, da bi bila nekatera pasišča preobremenjena, druga pa bi ostala prazna. Zgodnja spomladanska pasišča naj bi si čebelarji razdelili na skupnem sestanku, ki bi ga vsako leto sklical odbor čebelarke družine. Ako bi v območju kake Čebelarke družine ne bilo primernih pasišč, naj bi ta stopila v stik s sosednjo čebelarško družino ali pa s svojo podružnico, ki naj bi pasišča pravilno razdelila. Pravilno razdelitev pasišč in prevoz čebel na ta pasišča postavimo v okvir naših bodočih nalog. Ne samo letos, temveč vsako leto tekmuje, katera čebelarška družina bo imela svoje čebele prvega maja najbolj razvite. Tako plemenito medsebojno tekmovanje družin bo donášalo koristi predvsem posameznim čebelarjem, obenem pa bo dvignilo naše čebelarstvo na tisto višino, da bomo lahko krili z medom vse domače potrebe in ga še dovolj pridelali za izvoz.

O odvzemanju medu

Dan odvzemanja medu bi moral biti praznik za čebelarja in njegovo družino. Žal, da je dostikrat ravno nasprotno: dan nevšečnosti in splošne zmešnjave. Zakaj vse to? Ker medu ne jemlje pravilno. Treba je vedeti:

1. Kdaj odvzemamo čebelam med?
2. Koliko medu jim smemo odvzeti?
3. Kako odvzemamo med?

1. Kdaj odvzemamo čebelam med?

So čebelarji, ki predolgo odlašajo z odvzemanjem medu. Nič ni čudnega, ako čebele v času, ko jim začne zmanjkovati prostor za odlaganje medu, povežejo sate med sabo z izredno odpornim in trdim voskom ter celo prizidke in mostičke s sata na sat napolnijo z medom. Ko začne čebelar trgati sate iz panja, pomečka in uniči nešteto čebel. Proti takemu početju se čebele z vso silo upro in srdito branijo svoje zaloge. Le tedaj, ako ima čebelar pri panjih begalnice in jih pravilno uporablja, ne naleti pri čebelah na večji odpor. Begalnice pa mora pravočasno pregledati, če so v redu, in že prejšnji dan ločiti čebele v plodiščih od čebel v mediščih. Drugače so begalnice brez pomena. V članku se na begalnice ne bom oziral. Vse, kar bom povedal, velja torej za panje brez begalnic.

Za odvzemanje medu so prikladne samo dopoldanske ure, ko je večina čebel na paši in ima čebelar opraviti predvsem z mladnicami, ki so mirne in krotke. Dan naj bo lep in izlet na pašo močan. Iz tega sledi, da se odvzemanje medu ne sme zavleči v brezpašno dobo. Po osnutku novega čebelarskega zakona bo odvzemanje medu v brezpašni dobi sploh prepovedano (»Pčelarstvo« št. 1—2, str. 19, Zagreb).

Še bolj grešijo čebelarji, ki ne morejo pričakati odvzemanja medu in bi najraje vsak dan točili. Cvetličnega medu pa ne smemo točiti prej, dokler ga ni vsaj tretjina pokritega. Edino pri hojevem medu ni treba odlašati z odvzemanjem in ga lahko točimo, četudi še ni pokrit. Kdor odvzame družinam nezrel med, naj samemu sebi pripiše vse zle posledice. Nikar naj ne stoka in toži, ako mu začne iztočeni med kipeti kljub temu, da ga je hranil na najbolj suhem prostoru!

Ali je med zrel za točenje ali ne, določiš najhitreje takole: Deni na noht ene roke kapljico medu in se je dotakni z nohtom druge roke! Ako se povleče iz kapljice medena nit, ko oddaljuješ noht od nohta, si lahko brez skrbi, da se z odvzemanjem nisi pre naglil. Lahko pa tudi deneš nekoliko iztočenega medu v kako posodico in jo obrneš zaprto narobe. Ako se zračni mehur zelo počasi vzdiguje, je med zrel za točenje.

Pravočasno odvzemanje medu pospešuje pridnost čebel. Že 50 let čebelarim in v tej dolgi dobi sem imel največ uspeha tedaj, kadar sem odvezel čebelam pravkar dozorel med po smernicah tega špisa.

2. Koliko medu smemo odvzeti?

Ako čebelar ne čaka predolgo na odvzemanje medu, bo pač našel ob točenju v medišču nekaj satov s popolnoma zrelim medom, dočim bodo drugi sati vsebovali nedozorel ali le deloma zrel med. Jaz odvzamem pri prvem točenju vedno le 5 do 7 medenih satov, 2 do 4 sate pa stisnem na enem kraju medišča (glej pod 3!) in jih pustim zoreti dalje. S tem dosežem dvoje!

Prvič: tistih nekaj preostalih satov hitro dozori, da jih lahko kmalu potem iztočim. Drugič: za prehrano čebel se mi ni treba brigati, četudi bi po točenju nastalo slabo vreme in bi čebele ne mogle več nabirati medečino. So čebelarji, ki sežejo celo v plodišče in iztočijo nezaležene medene sate, a te kaznuje dostikrat narava sama, da morajo kasneje družinam med zopet vračati, če se hočejo izogniti njih propasti. Sveta dolžnost čebelarja je, da ne razproda takoj vsega medu. Misliti mora na bodočnost in ga primerno količino shraniti za slabe čase. Saj so med nabrale čebele zase in bi ne bilo prav, če bi morale kljub svoji pridnosti stradati. Kdor pusti svoje čebele trpeti pomanjkanje, ta uničuje lastno čebelarstvo. Na sladkor se nikar ne zanašaj! Niti tedaj ne, če ga imaš kaj na zalogi. Kopičenje sladkorja, ki je važna ljudska hrana, je v današnjih hūdih časih nedovoljeno, dočim se ne bo nobena oblast spotikala nad potrebno zalogo medu za prehrano čebel. S tem še ni rečeno, da odteguješ med bolnikom in otrokom, ker ga boš kasneje, če bi se izkazalo, da ti je postal nepotreben, tako in tako oddal. Tudi štedljivost ima svoje meje.

3. Kako odvezemamo med?

Zelo priročno omelo je vejica zelenike (pušpana). Za ometanje satov ne poznam boljše priprave. V gosja peresa in v žimnato metlico se čebele zapletajo z nožicami, kar jih draži in napravi srdite, medtem ko pri zeleniki tega ni opaziti. Le poizkusite, tovariši čebelarji, ometati z omelecm iz zelenike! Prepričan sem, da vam ne bo žal. Razen tega vam svetujem, da ne ometate satov sproti, ko jih jemljete iz panjev. Najbolje je, da sate, ki jih nameravate iztočiti, naenkrat odvezmete in jih postavite na kozico, da se čebele nekoliko napijejo medu. Ta čas porinete medene sate, ki ostanejo v medišču, skupaj, očistite medišče vseh prizidkov in ga zaprete z mrežastim okencem.

Čebele ometamo z medenih satov v plodišče. Popolnoma ometene sate odnesemo k točilu, in sicer vse tiste, ki jih mislimo ta dan iztočiti. Skušal sem po navodilu v knjigah vračati iztočene sate naslednjemu panju, kateremu sem malo pred tem odvezel medene, pa sem čebele tako razburil, da ne bom tega nikdar več storil. Ko so vsi medeni sati pri točilu, se lotim točenja medu in pazim, da je še za dne delo končano. Ob mraku se vrnem v čebelnjak in prižgem 3 do 4 smotke, napravljene iz starih cunj. Smotke položim pred okenca medišč tako, da dim prežene iz njih čebele. Nato prinesem v čebelnjak iztočene sate in žepno baterijo. Kjer so se čebele popolnoma umaknile iz medišča, tam začnem vračati sate, z žepno baterijo pa si pomagam, da hitro najdem razstojišča. Kadečo se smotko prestavim nato k drugemu panju, kjer je še ni, da preženem tudi tamkaj čebele iz medišča. Tako spravim brez pika vse iztočene sate nazaj v medišča. Ponoči je seveda v panjih strašen šum in direndaj. Toda tako razburjanje ni prav nič škodljivo in kočljivo. Do sončnega vzhoda obližejo čebele iztočene sate in drugo jutro ne bi niti strokovnjak spoznal, da sem prej ta dan točil med.

Kdor ne veruje moji besedi, naj ob prvi priložnosti poizkusi na popisani način jemati med. Lahko mu zagotovim, da ne bo nikdar več delal drugače. Pripomnim naj še to, da sem ta svoj postopek pokazal nekaterim čebelarjem, in so se ga vsi hvaležno oprijeli. Upajmo, da bo letos dovolj prilike za take poizkuse. Tovariše-čebelarje, ki bi preizkusili moj postopek, prosim da se javijo v našem glasilu in povedo, kako se jim je obnesel.

4. Kako naredimo roj med odvzemanjem medu?

Čebelar, ki ima vsaj deset panjev, lahko napravi med odvzemanjem medu umeten roj, ki se mu ne bo prav nič slabše obnašal kakor navaden roj. Kako mora pri tem ravnati, naj za zaključek članka natančneje opišem.

Dan pred odvzemanjem medu izberi prazen panj v spodnji ali srednji prečni vrsti! V plodišče izbranega panja postavi prazne izdelane sate! Ako jih ni v omari, jih poišči v mediščih onih panjev, ki jih nameravaš drugi dan iztočiti. Po en bolj ali manj meden sat namesti na skrajni desnici in na skrajni levici novega plodišča! Četudi imaš dovolj praznih izdelanih satov, uporabi pri tem vsaj nekaj takih malo medenih satov, ki si jih poprej očistil vseh čebel. Med njimi sme biti v sili tudi nekaj okvirov z vžičenimi satnicami. Ko si na sredo plodišča obesil matičnico, v kateri je zaprta sprášena matica, in matici dodal prgišče čebel, panj spredaj zapri, da ne morejo čebele pobegniti, vratica zadaj pa pripri, da jim ne bo primanjkovalo zraka in se ne bodo čez noč zadušile.

Odkod pa vzeti oplojeno matico? Mogoče jo imaš v rezervni družini, ki je prezimila, a je nisi spomladi porabil. V tem primeru ne smeš pri narejanju roja uporabiti zaleženih satov, ampak samo matico in nezaležene sate. Zaleženi sati naj ostanejo še nadalje v polovičarju, da si osirotela družina odgoji novo matico, lahko pa jih dodaš tudi kaki slabši družini, da se z mladnicami in na novo izlezlimi čebelami omočni. Umestno je, da si matico vzgojiš pravočasno v plemenilniku, v skrajni sili pa jo odvzemi kaki družini, ki se pripravlja na roj in ima že zaležene matičnike.

Naslednji dan, ko jemlješ med, ometi večino čebel s satov v plodišča onih panjev, iz katerih si jih vzel, nekaj pa, zlasti one, ki se trdovratno drže medenih satov ali kozice, pa otresi v panj z narejenim rojem! Ta panj naj stoji, kakor sem že omenil, v spodnji ali srednji vrsti, da je ometanje čim bolj priročno. Tako dobi narejeni roj mnogo mladic, kar je za njegovo uspevanje zelo važno.

Na dan odvzemanja medu skoraj ni časa, da bi se še nadalje ukvarjal z narejenim rojem. Zato ga zapri z mrežastim okencem in vbrizgaj vanj nekoliko vode! Čebele bodo sicer razsajale, pa na to se ni treba ozirati. Sele drugi dan po točenju, ko se je že popolnoma stemnilo, odmaši narejenemu roju žrelo in zapri tudi vrata pri njegovem panju! Naslednje jutro bo nekaj trdovratnih čebel odletelo v lastne panje, a ne preveč, tako da bo ostal narejeni roj dovolj živalen. Proti večeru tretjega dne potegni iz narejenega roja sat z matico in nadomesti zamašek matičnice s sladkorno-mednim testom, da morejo čebele matico same osvoboditi.

Medeno-sladkorno testo napravi takole: Iz sladkorja, stolčenega v prah, naredi na deščici kupček, zvrtaš vanj s prstom luknjico, da je videti kakor majhen vulkan, v luknjo pa nakapaj toliko čistega medu, da postane z gnetenjem testo približno toliko gosto kakor steklarski klej. Tako testo naj bo v čebelnjaku vedno na razpolago. Da ne morejo do njega mravlje in miši, ga hrani v pločevinasti škatli, ki se čim bolj neprodušno zapira.

Ko so čebele narejenega roja odstranile z matičnice medeno-sladkorno testo in tako osvobodile matico, se ni treba zanje brigati vsaj teden dni. Lahko si brez skrbi, da je pri njih vse v redu. Čez teden dni preglej panj in odstrani prazno matičnico! Opazil boš, da matica že pridno zalega. Ako želiš napraviti iz narejenega roja prav dober plemenjak, mu polagoma napolni medišče z zaleženimi sati, ki si jih odvezel živalnim družinam.

Zažičevanje satnic

Ko je Mehring leta 1858 na čebelarški razstavi v Stuttgartu postavil na ogled umetne sate in pripravo, na kateri jih je bil izdelal, so čebelarji pomilovalno zmajevali z glavo. »Le komu naj koristi to igračkanje?« so govorili. »Le čemu naj se človek muči z ulivanjem satov, ko pa jih izdelajo čebele mnogo boljše in natančnejše?« Niti eden od njih ni doumel dalekosežnosti in pomembnosti Mehringovega izuma. Že nekaj let kasneje pa se je satnica v čebelarstvu zmagovito uveljavila in danes si ne moremo misliti čebelarjenja s premakljivim satjem brez tega umetnega pripomočka.

Mehring je nameraval prvotno izdelovati cele sate. Čebelarji naj bi jih nastavljali družinam predvsem ob dobri paši, da jih njim samim ne bi bilo treba graditi in bi mogle tako pridobljeni čas izkoristiti izključno le pri beri. Prevladovalo je v tisti dobi tudi mnenje, da porabijo čebele za izpotitev 1 kg voska najmanj 10 kg medu. Umetni sati naj bi torej zvišali celo letni pridelek medu. Pri izvedbi te zamisli pa so se pojavile težkoče, ki jih s tedanjimi preprostimi sredstvi ni bilo mogoče premostiti. Zato so bili prvi Mehringovi izdelki nekaki polsati, to je sati s polovičnimi nastavki celic. Toda v praksi se niso obnesli. Kakor naravne sate, so tudi te polsate napadale večče. Pri shranjevanju so zaradi svoje debeline zahtevali precej prostora, zaradi krhkosti in nežne zgradbe pa zelo previdnega ravnanja. Zlasti med razpošiljanjem so se robovi celic krušili in lomili. Praksa je kasneje pokončne celične stene sploh odstranila in tako so ostale samo še voščene plošče z utisnjenimi dni celic. To so današnje satnice, ki jih štejemo med najpomembnejše pridobitve novodobnega čebelarstva. Njene prednosti bi bile v glavnem tele:

1. Zaradi satnic so prisiljene čebele graditi sate v tistem razporedu, kot jim ga je čebelar z njimi predpisal. Pri njih pravilni uporabi ne more priti nikdar do prečne zgradbe, ki bi med seboj povezala dvoje ali več okvirčkov in onemogočila njih izvlačevanje.

2. S satnicami omejimo graditev širših celic in s tem prekomerno razmnožitev trotov. Troti so sicer družinam potrebni, toda če jih je preveč, potrošijo znatne množine medu, ne da bi se ta potrošnja rentirala.

3. V satnice lahko utremo žice, ki povežejo okvirčke in kasneje izdelani sat v trdno celoto, da se ob sunkih med prevozom panjev na pašo bodisi po železnici, bodisi z avtomobilom ali z vozom satovje ne more rušiti in sesedati, četudi je popolnoma zadelano z medom.

Zažičevanje in utiranje žice v satnice sta važni čebelarški opravili, o katerih hočemo danes spregovoriti nekaj besed.

Zica za satnice mora biti primerno tanka, prožna in izdelana iz nerjaveče kovine. Na splošno se danes uporablja pocinjena 0,3 mm debela jeklena žica, ki prihaja na trg zvita v svitke ali nasnovana na tuljave. Za vsak satnik racionalne mere je rabimo nekaj nad pol metra. Vpeljemo jo v celotni dolžini in z žeblički pritrdimo na letvice samo na obeh nasprotnih koncih. Kako jo vpeljemo, je deloma stvar okusa, deloma pa odvisno od čebelarskega obratovanja. Prevoznik bo satnice prepregel mnogo bolj na gosto z žico kakor čebelar z nekaj panji, ki jih ne namerava prevažati. Često bomo našli pri njem pokončno ali prečno zažičevanje, kombinirano z

navzkrižnim zažičevanjem. S tem dobi baje sat tako trdnost, da praznega lahko vržeš na tla, ne da bi se razsul.

Praden začneš zažičevati, je treba v satnik izvrtati luknje, in sicer pri pokončnem zažičevanju v zgornjo in spodnjo letvico, pri prečnem pa v stranska kraka. Luknje izvrtamo s šilom ali z durgljem, lahko pa jih napravimo tudi s posebnimi, nalašč za ta namen skonstruiranimi kleščami. Da so luknje razporejene pri vseh satnikih enako, si pomagamo s šablono, ki je prirezana v dolžini vodoravnih ali pokončnih satnikovih letvic in ima luknje izvrtane v takem razporedu, kakršnega hočemo imeti na satnikih. Važno je, da sta stranski dve luknjici primaknjeni čim bliže krajišč, da ne bosta konca žice, ko jih bomo skozi nje prevlekli, preveč oddaljena od robov satnice. Ko začnemo zažičevati, zabijemo ob stranski luknjici primerno dolg žebliček. Njegove glavice naj gleda spočetka toliko iz lesa, da lahko okrog njega navijemo nekoliko žice. Sele potem ga popolnoma zabijemo. Nato prepeljemo žico skozi vse luknjice, jo pri vsaki nekoliko zategnemo, da se zaje v les, pri končni pa jo na podoben način pritrdimo na žebliček kakor pri začetni. Paziti je treba, da žica zaradi premočnega zategovanja ne vboči satnikovih letvic, kakor tudi na to, da ni preohlapno vdeta. Če brenknemo ob primerno napeto žico, mora zapeti kakor struna.

Na vdeto žico pritrdimo satnico. Satnico položimo na mokro desko, ki je toliko velika, da jo satnik lagodno objame, debela pa za polovico manj, kot so široke satnikove letvice. Na satnico položimo zažičen satnik tako, da nastanejo ob treh straneh enake reže med satnikom in robovi satnice. S svojim zgornjim robom se satnica tišči satnikove letvice, če pa ima ta podolžen utor, jo potisnemo vanj. Žico utiramo z zobatim kolescem iz medí, ki ima po sredi žlebiček, da ne zdrsne iz tira, kadar hitimo z njim po žici. Kolesce, ki smo ga prej segreti nad plamenom špiritne svetilke, raztali vosek, in ko se ta zopet strdi, objame žico, ki se je vanj pogreznila, da ne more več odstopiti. Kolesce ne sme biti prevročje, kadar pa se ohladi, ga je treba znova segreti. Ko je žica pritrjena, zalijemo oni rob satnice, ki se tišči zgornje letvice, z raztopljenim voskom. Pri tem satnik nekoliko nagnemo, da steče vosek od enega konca letvice do njenega drugega konca. Ko se vosek strdi, zalijemo satnico še na nasprotni strani.

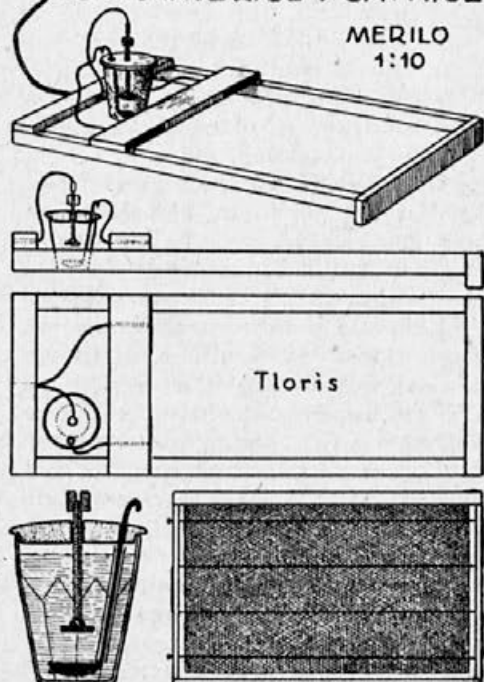
V novejšem času utiramo žico z električno. Priprava za utiranje je toliko preprosta, da jo lahko vsak čebelar sam izdela, četudi se ni nikdar ukvarjal z elektrotehniko.

S pripravo, katere popis objavljamo, si je pomagal iz zadrege neki podeželski čebelar, ko se mu je pokvarilo utiralno kolesce in si zaradi vojne ni mogel nabaviti novega. Sestavljeno je iz dveh delov: iz lesenega ogrodja in iz kozarca, prirejenega za uravnavanje jakosti električnega toka.

Ogrodje je zbito skupaj iz petih letev. Dve sta dolgi 67 cm, tri pa 22 cm. Daljši letvi s prečnim prerezom 3×2 cm sta vezani na enem koncu s krajšo letvo istih razsežnosti, v razdalji kakih 10 cm pa še z eno, ki je za 2 cm širša. Na drugem koncu in z nasprotne strani je pritrjena tretja prečna letva, ki se opira med delom ob rob mize, da ogrodje ne spodsava. Na vnanji ozki rob širše srednje letve je prbitih dvoje pločevinastih oblog, do katerih vodita skozi izvrtani luknji z druge strani elektrovodni žici. Žici sta na oblogi pricinjeni in speljani skozi luknjo v naslednji letvi k električnemu stikalu, in sicer ena neposredno, druga pa preko kozarca, s katerim uravnavamo jakost električnega toka. Ta kozarec

naj bo iz nekoliko debelejšega stekla in po možnosti stožčasto zožujoče se oblike. (Zelo uporabni so kozarci, v kakršnih so včasih prodajali gorčico.) Pokrijemo ga z okroglo leseno ploščico, ki ima na spodnji strani okrog in okrog izrez, s katerim se ujame med robove kozarca, da na njem trdno sedi. Pokrov je na sredi prevrtan, luknja pa ima zareze za vijak. Vijak je spodaj opremljen z okroglo kotvico iz svinca, zgoraj pa z gumbom iz električno neprevodne snovi. Gumb je cevasto izdolben, da

PRIPIRAVA ZA ELEKTRIČNO UTIRANJE ŽICE V SATNICE



MERILO
1:10

Tloris

lahko vtaknemo vanj bananasto stikalo. S privijanjem vijaka se svinčena kotvica približuje dnu kozarca, dočim se z odvijanjem oddaljuje. Na dnu kozarca je svinčena žličica, katere ročaj je ukrivljen navzgor in potisnjen skozi leseni pokrov, tu pa priključen na elektrovodno žico. Dobro je, da je ročaj zaradi izolacije pretaknjen skozi stekleno cevko. Kozarec je skoraj do vrha napolnjen z deževnico ali z destilirano vodo. Zaradi boljše prevodnosti je v vodi raztopljenih okrog pet zrn kuhinjske soli. Paziti moramo, da vode ne osolimo preveč, ker bi se s tem njena prevodnost tako povečala, da bi lahko prišlo do kratkega stika.

Kozarec s popisano opremo predstavlja nekak reostat, s katerim znižujemo ali znižujemo električni upor in s tem dosežemo primerno jakost toka. Tok mora biti toliko močan, da žica v satniku, ko se dotaknemo z njenimi konci pločevinastih oblog na srednji letvi, polagoma zažari. Ako je tok premočan, se žica stali. Žica mora biti v satniku speljana štirikrat

v podolžni smeri, žeblička, okrog katerih sta oba konca žice navita, pa morata biti zabita na vnanji strani iste satnikove letvice, vendar ne smeta tičati pregloboko v lesu, ker služita njiju glavici kot stikalna posredovalca. Če se ti zdi potrebno, ju lahko popolnoma zabiješ šele potem, ko je žica v satnico že utrta, a moraš paziti, da zaradi udarcev ne odstopi. Kakor pri utiranju z zobčastim kolescem, je tudi tukaj potrebna 12 mm debela deska, ki je toliko velika, da se točno vsede v satnik. Na desko, ki pa je ni treba močiti, položiš satnico, a na satnico zažičen satnik (lahko tudi narobe), nakar potisneš desko po podolžnih letvah do srednje prečne letve ogrodja, da se z žebličkoma dotakne pločevinastih oblog. Ko je žica vtopljena, desko zopet odmakneš. Vse skupaj traja le nekaj sekund. Zato gre delo zelo hitro izpod rok. Če se voda v kozarcu preveč segreje in začne celo vreti, je treba z delom prenehati. Zaradi vrenja bi prav za prav z delom lahko nepretrgoma nadaljeval, toda para, ki nastaja v zaprtem prostoru, bi ti lahko raznesla kozarec ali v najmilejšem primeru izrinila pokrov.

Kako omejujemo rojenje?

V poslednjih letih se je uveljavilo v inozemstvu čebelarjenje s pomočjo panjev-peterosatovcev, ki so dokaj podobni našim, tako imenovanim eksportnim panjem. Razlikujejo se le v tem, da so prirejeni za pet in ne za sedem satov. Ti panjiči služijo čebelarjem v prvi vrsti za sestavljanje rojev-narejencev. Kakor je znano, preprečimo rojenje zanesljivo s tem, da družino, ki se na to pripravlja, oslabimo. Družini odvzamemo nekaj satov s pokrito zalego in s čebelami ter jih nadomestimo s praznimi sati ali s satnicami. Iz treh zaleženih satov in iz čebel, ki jih obsedajo, napravimo v panju peterosatovcu družino, ki se pri skrbni negi do jesenske paše razvije v pravo normalno družino. Do prave veljave pa pridejo take družine šele spomladi. Z njimi okrepimo zaostale družine v velikih panjih, in sicer tako, da odvzemamo malim zalego in jo dajemo velikim, ali da kar celo družinico pridružimo veliki. Zadnji način je umesten zlasti tedaj, če je prišel kak panj ob matico.

V nastopnem podajam prevod članka iz nekega nemškega lista, kjer je izčrpno opisano sestavljanje rojev-narejencev v peterosatovcu. Če se hočemo tega načina oprijeti, nam ne bo treba izdelovati panjev na pet satov, ampak bomo ostali pri našem eksportnem panju, ker ga lahko zožimo na pet satov s tem, da denemo vanj ob straneh po en slep sat. Eksportni panj nudi še to ugodnost, da lahko prostor razširimo na sedem satov, če se je družina primerno razvila. Člankar izvaja:

»Danes vidimo v mnogih čebelnjakih razen stalnih panjev tudi panje peterosatovce. Ti imajo več prednosti. Naj navedem samo glavne:

1. Čebelarju so med letom vedno na razpolago oplojene matice, ki jih lahko same ali pa z vso njihovo družino uporabi pri brezmatičnih družinah.

2. V peterosatovec lahko vseli narejenca. Prav tako pa lahko hrani v njem dragocene matice v času vzreje, torej matice, ki jih je dobil s plemenišča, da mu bodo dajale doma vzrejno gradivo.

3. Če mu kak plemenjak roji, lahko vsadi vanj družca ali trekovca. Lahko pa razdeli, kakor to pozneje navajamo, plemenjak na več peterosatovcev.

4. V peterosatovcu prezimljeno družino lahko prestavi spomladi v večji panj. Ta se mu bo v kratkem času razvila v dober plemenjak, zlasti če jo bo okrepil z zaleženimi sati. Okrepi pa jo lahko tudi jeseni z dodatkom suhih čebel.

5. Ker narejenec zaradi tesnega prostora v pozni pomladi hitro napreduje, mu odvzame sate s pokrito zalego, n. pr. pred spomladansko pašo in z njimi omočni zaostale plemenjake.

Peterosatovec je potemtakem dragocen pripomoček za ohranitev pravega stanja čebeljih družin. V čebelnjakih, kjer čebelarijo s peterosatovci, ni nikakih praznih panjev. Zato se pridelek zaradi zimskih izgub ne zmanjša.

I. Kako preprečimo rojenje s predčasnim odvzemanjem roja?

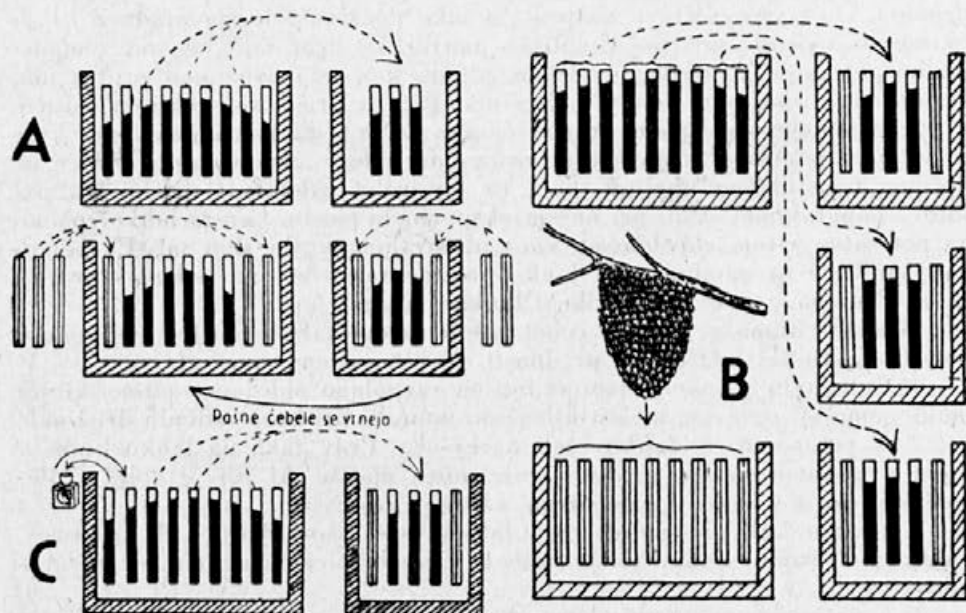
(Glej shemo A na sliki!)

Družina z dobrimi lastnostmi in mlado matico sedi na roju. V opazovalnem okvirčku grajenje preneha. Na robovih satov se pojavijo matičniki. Tedaj je čas, da naredimo roj.

Plemenjak odda: 1. matico; 2. tri sate s pokrito zalego in s čebelami, ki sate obsedajo (matičnike podremo); 3. razen tega še čebele, ki so bile ometene z enega ali dveh satov. Ostale sate postavimo skupaj na sredo plemenjaka.

Plemenjak prejme: 1. tri satnice; 2. vse iz peterosatovca vračajoče se starejše čebele. Najkasneje sedem dni po razdelitvi odstranimo vse matičnike razen enega.

Narejencec dobi: 1. matico; 2. tri sate s pokrito zalego in s čebelami, ki sate obsedajo; 3. z enega ali dveh satov ometene čebele; 4. dve satnici ali dva izdelana sata; 5. z vodo dobro napojeno gobo ali vodo v pitalniku, ker izgubi vse stare čebele. Napajamo ga toliko časa, dokler ne začno če-



bele izletavati. Če je bila družina dobra, matica pa stara ali obrabljena, jo stremo. Narejencu pustimo namesto nje matičnik.

II. Kako izkoristimo roje?

(Shema B na sliki.)

Družina z dobrimi lastnostmi roji. Roj, ki smo ga opoldne ogrebli, postavimo v klet. Izrojenca razdelimo na tri peterosatovce.

Plemenjak odda: 1. prvca; 2. trikrat po tri zaležene sate z matičniki in z vsemi čebelami za tri narejence.

V panj, kjer je bil plemenjak, denemo pod večer: 1. devet satnic, 2. prvca; 3. vanj se vrnejo naslednji dan vse starejše čebele iz treh narejencev in ga okrepe.

Narejenci dobe: 1. tri zaležene sate z vsemi čebelami in z najmanjšim lepim matičnikom; 2. po dve satnici in po dva izdelana sata; 3. dokler čebele ne izletavajo, dobro namočeno gobo ali pitalnik z vodo.

III. Kako delamo roje iz družin, ki imajo matico?

(Shema C na sliki.)

Roj je mogoče narediti le tedaj, če najdemo matico. Matico ujamemo in jo spravimo v matičnico, kjer ostane toliko časa, dokler nismo z delom gotovi.

Plemenjak odda: 1. tri zaležene sate z vsemi čebelami; 2. ometene čebele z nadaljnega enega ali dveh satov.

Plemenjak prejme: 1. tri satnice ali tri izdelane sate; 2. svojo matico, ki je bila dotlej v matičnici; 3. vračajoče se starejše čebele.

Narejence dobi: 1. tri zaležene sate z vsemi čebelami; 2. čebele, ometene z enega ali dveh satov; 3. dve satnici ali dva izdelana sata; 4. oplojeno ali neoplojeno matico; 5. vodo, dokler ne začno čebele letati.

IV. Osnovna pravila pri narejanju rojev

Če se hočemo obvarovati škode, moramo pri narejanju rojev upoštevati naslednja osnovna pravila: Narejenca postavimo takoj na stalno mesto in ga pustimo leteti. Žrelo zožimo. Na noben način ga ne smemo postaviti v klet. Najprimernejši čas za narejanje rojev je dopoldne, ko čebele lahko odlete v plemenjak. Najprimernejši čas za dodajanje matic je večer, ko so stare čebele že odletele in so v panju po večini mladice, ki rade sprejmejo mlado matico.

Matico dodamo vedno brez čebel v matičnici. Odprtino matičnice izdelamo s sladkornim testom, ki ga čebele v nekaj urah odstranijo.

Čez osem dni narejenca pregledamo. Vodo pokladamo toliko časa, dokler se pri žrelu ne pojavi straža. Če ni paše, ga od devetega dneva dalje pitamo s sladkorno raztopino, a samo zvečer.

Narejence moramo do jeseni stalno oskrbovati. Pomanjkanja ne smejo trpeti. Zalega naj se po možnosti razširi na vse sate.

V. Prezimovanje narejencev

Peterosatovci so toliko veliki, da družine v njih odlično prezimijo, če imajo sedem in pol kilograma zaloge.

Če hočemo jeseni postaviti družinice v večje panje in jih okrepiti s suhimi čebelami, ravnamo takole:

Družino prestavimo v panj in ji dodamo na vsako stran po dva izdelana sata. Plodišče in medišče ločimo z matično rešetko, rešetko pa prekrijemo z listom časopisnega papirja. List navrtamo s primerno debelim okroglim predmetom (s svinčnikom) na 10—20 mestih. V medišče postavimo pitalnik s krmo. Suhe čebele presejemo, da odstranimo matico. Primerno količino presejanih čebel stresemo v medišče, kamor postavimo hkrati posodo s sladkorno raztopino. Čebele poižejo hrano, nimajo pa priložnosti, da bi jo odložile v celice, ker je medišče prazno. Zato povečajo luknjice v papirju in prenašajo raztopino v sate plodišča. Pri tem delu jim začno pomagati tudi čebele iz plodišča. Do prihodnjega dne je posoda izpraznjena. Po potrebi jo iznova napolnimo. Plemenjak namreč site čebele vedno rad sprejme.

To so kratka in lahko razumljiva navodila. Komur so všeč, naj jih preizkusi!

Tajnosti prezimovanja

(Nadaljevanje)

Vpliv zračne topline na Lammertov pojav

Nehote se vsiljuje vprašanje, ali je utripanje toplote reden pojav v zimski gruči, in če je, ob kakšnih pogojih nastaja, odnosno, kaj ga sproži in kaj ga ukinja. Armbruster trdi, da je Lammertov pojav redna in avtonomna posebnost vseh pravilno zazimljenih družin, avtonomna v toliko, ker utripa toplota pri vsaki družini kljub enakim vnanjim okoliščinam po svoje. Točnih dokazov za to trditev, dasi je preteklo od izida Armbrusterjeve razprave že več kot 20 let, še nimamo. Je pa zelo verjetna, zlasti, če pomislimo, da je v čebelji zajednici vse polno čudovitih, morda še bolj zapletenih pojavov, kot je ta. Pa boste vprašali: Ako je pojav nekaj vsakdanjega, zakaj ga potem niso odkrili že ameriški eksperimentatorji? Odgovor ni težaven. Vsak mora priznati, da so opazovanja Amerikancev naravnost vzorna: toda čeravno so beležili temperaturo v zelo kratkih časovnih presledkih, dostikrat vsake četrte ure, niso takih podrobnih opazovanj raztegnili na nepretrgano dobo več dni. Najčesče se njihove beležke nanašajo samo na dnevni čas, manjkajo pa podatki za celih 17 ur nočnega časa. Tako je moralo njihovim očem uiti marsikaj, kar je v zvezi z morda neugodnim položajem opazovane družine in z neugodno temperaturo zabrisalo redovitost krivulje. Saj vemo, da je bistveni del Lammertove periode, del z vrhunskim vzgibom stisnjen na razmeroma kratko časovno razdaljo. Doba segrevanja traja eno uro, pospešeno padanje topline, ki ji sledi pa tri, kvečjemu štiri ure. Če bi teh štiri do pet ur preteklo brez opazovanj, bi dobili periodo z nizko odrezanim vrhom. V 17 urah bi lahko toplotni vzgon ne le enkrat, temveč štirikrat spregledali.

Preden odgovorimo na drugi del vprašanja, ki smo si ga zastavili, stopimo k čebelam in si površno ogledjmo, kaj se dogaja med njimi v tistem času, ko bi nas vsak pameten čebelar nagnal in pošteno nahrulil, če bi ga za kaj takega prosili, — to je v času med zazimljenjem in prvim pomladanskim izletom.

V septembru, kmalu po mali maši iztoči čebelar zadnji med. Iz medišč pobere vse sate, čebelam v plodiščih pa dopita morebitni primanjkljaj. Družine prepusti samim sebi, da si uredijo gnezdo in pripravijo za zimo. Polegajo se zadnje mladice, zalega se čedalje bolj krči. V drugi polovici septembra pri mnogih družinah ne bi več našli niti enega jajčeca v celicah. Za matico so napor sončnega poletja pri kraju; nastopila je svoj štirimesečni dopust. Izletnih dni je še vedno dovolj. Pred žrelom je živahen promet, toda donos ne krije dnevnih potreb. Le malokateri panj izkazuje prebitek na teži. — V oktobru nastopijo prve slane. Medtem, ko je podnevi zračna temperatura še precej visoka, pade lahko ponoči globoko pod ničlo. Oktober je mesec najbolj prevratnih temperaturnih skokov in razlik. Družine so potrebne zaščitne pred mrazom. Vesten čebelar jih odene s slamnicami in dobro zapazi. Povprečno izletavajo čebele še vsak drugi dan,* toda to

* V oktobru leta 1941. je bilo povprečno 16 izletnih dni, povprečna najvišja dnevna temperatura je znašala + 22,5° C, najnižja pa — 3,3° C.

so bolj razvedrilni izleti kot resni poleti na delo. Donos je omejen na zadelavino. V notranjosti čebele vztrajno pregledujejo stene, strop in pod panjev ter vsako razpoko, režo ali luknjico, ki jo najdejo, skrbno zamažejo s prežvečeno smolo. Pod noč, ko pritisne mraz, se stisnejo med sate in glodajo na kalorijah svojih medenih zalog. — Novembra lahko doseže dnevna toplota še zmeraj kakih 15°C , v splošnem pa se giblje pod 8° . Če zapade sneg, je seveda znatno nižja. Najbolj enakomerna toplota je navadno v decembru. Kaj rada niha okrog zmrzovališča, v januarju in še v prvi polovici februarja pa hlasta za rekordi pod ničlo. Kmalu po Svečnici, včasih tudi prej, se čebele vzdramijo iz zimskega mrtvila. V sredini gnezda je najživahnejše. Vse snaži, gladi, pospravlja in popravlja celice. Častna četa s kraljico na čelu se zgane in stopa svečano do najbližje celice, ki so jo čebele preuredile v zibko. Vanjo odloži matica prvo jajčece in zastavi ponovno vse svoje sile v korist in procvit družine.

Ves ta čas, ki ga štejemo po čebelarškem koledarju v zimsko dobo, razpada, kar mi, upam, ni treba še posebej utemeljevati, v tri dele. Prvo razdobje sega približno do srede novembra, drugo nekako do srede januarja. Ostanek odpade na tretje razdobje. Za prvo in zadnje razdobje je značilna neka delavnost čebel, ki se kajpada ne more primerjati s poletno, a se nanaša predvsem na opravila znotraj panja. Pravo brezdodelje, če odštejemo premikanje za hrano, odpiranje medenih celic, hranjenje kot tako in segrevanje panja, nastopa samo v srednjem razdobju. Edino tedaj more priti Lammertov fenomen do svojega polnega izraza. Prve utripe toplote v Lammertovem smislu bi seveda mogli zaslediti tudi že v oktobru, toda posamezne periode bi bile zaradi vsakdanjega zvišanja zračne temperature z vzhajajočim soncem zelo izkrivinčene. — Krivulja, ki bi ponazorovala gibanje toplote v tretjem delu zimske dobe, bi počasi z manjšimi in večjimi spotikljaji plezala do 34°C , nakar bi se na tej višini obdržala in ne bi napredovala dosti preko 35° . Dviganje bi povzročilo delo okrog celic, ki bi jih čebele pripravljale za odgoj naraščaja, stalna temperatura pa je pogoj za uspevanje zalege. — Ob početku, kmalu potem, ko bi se izlegle zadnje mladice, bi ubirala krivulja baš obratno pot, morda še bolj lagodno in v spremstvu še večjih nepravilnosti, od 34° do 13°C .

Slika niti v teh grobih obrisih ne bi bila pri vseh panjih enaka. Saj je znano, da so nekatere družine tako rekoč dednostno nagnjene k zgodnjemu zaleganju, medtem, ko se pri drugih matica razmeroma kasno zave svojega poslanstva. Nekatere negujejo zalego še v trdi zimi, dočim se druge znebe teh skrbi že ob prvem hujšem mrazu.

Iz naših prejšnjih razmotrivanj je razvidno, da pričenja Lammertova perioda pri 13°C . Mišljena je tu toplota **znotraj** čebelje gručice, toplota, ki so jo čebele same proizvedle. Če je ta proizvodnja v njihovi moči, potem seveda ne more biti notranja temperatura odvisna od znanje. Toda čebele postanejo aktivne šele tedaj, ko je proizvodnja toplote potrebna. Če znaša **vnanja** temperatura 15° , prihaja zrak, ki ima prav toliko stopinj toplote, tudi v panj. Zato čebelam ni treba kuriti. Le čemu bi po nepotrebnem tratile dragoceno kurivo?

Če bi se toplota zunaj panja dvignila nad 15° , bi se morala po naših računih vzporedno z njo stopnjevati tudi v njegovi notranjščini. Naraste v resnici, vendar ni ista kot zunaj, ker ni bila že pri 13° ista. Čebele imajo namreč poleg vsega še lastno telesno toploto, ki je morda za malenkost

višja od vsakokratne zračne topline, a se pri večji združbi, kakršno predstavlja zimska gruča, kopiči in seštevata, tako da je v notranjosti gnezda vedno nekaj stopinj topleje kot zunaj. Nasprotno mora biti pri notranji toplini 15°C vnanja temperatura za odrejeno razliko nižja. Po Armbrusterjevem mnenju znaša 7 do 8°C . Šele pri tej in nadalje pri vseh nižjih zračnih temperaturah je možno ritmično utripanje toplote v Lammertovem smislu.

Notranja temperatura je potemtakem samo deloma odvisna od vnanje temperature. Lahko bi rekli, da se čebele brigajo zanjo samo toliko, da pazijo, kdaj bo dosegla razmejitveno višino, namreč višino, pri kateri morajo pričeti kuriti. Dokler je nižja, kurijo naprej, ko pa prestopi zgornjo mejo, se ogrevalni mehanizem ustavi. Po vsem tem lahko zaključimo, da prihaja pobuda za toplotni vzgon pri Lammertovem pojavu od vnanje zračne temperature, z omejitvijo seveda: če leži pod ločnico 8°C . — Vnanja toplina pod 8°C , kar ustreza 15°C notranje topline, je za čebele ona gonilna sila, ki jim diktira proizvodnjo toplote. Skoraj nepotrebno je posebej poudariti, da toplina nad razmejnico proizvodnjo ustavlja, da pod njenim vplivom Lammertov pojav izgine.

Tako bo sedaj bolj razumljivo, zakaj je Lammertov fenomen v oktobru nejasen in zakaj se v polni meri uveljavlja v naslednjih mesecih. Ovira zanj je vnanja toplina nad kritično mero 8°C , ki se v notranjosti gnezda stopnjuje do 15°C , njegov pospeševatelj pa toplina pod to stopinjo. Da je njegov drugi zavorni činitelj pojav zalege v panju, smo že večkrat omenili.

Deloma izzivajo toplotni vzgon (potem seveda, ko je utripanje že v teku) prejkone, tudi čebele, ki sestavljajo obrambni plašč pri zimski gručici. Čim večja je njih odpornost proti mrazu, tem manj se izmenjavajo z notranjimi, tem dalje časa morejo zadrževati toploto v gručici, tem daljši je ohlajevalni sestop vsakokratne periode. Kakor smo slišali, je menjavanje proti koncu periode tako pogosto, da plašč sploh razpade. To podžge čebele, da planejo na med in znova zakurijo.

Izmenjavanje čebel v obrambnem plašču

O izmenjavanju čebel v obrambnem plašču so mnenja deljena. Dr. Götze trdi, da sploh ne eksistira, potrjujejo ga pa visoke čebelarke avtoritete, kot sta n. pr. Buttler-Reepen in Zander. Gates ga zelo zgovorno popisuje, Phillips pa previdno o njem molči. Od kod ta oddvojena mišljenja? Zdi se mi, da je izraz »menjavanje«* preširok in se marsikomu upira, da bi pripisoval čebelam tako visoko razumnost, kot jo zahteva nadomeščanje obnemoglih tovarišic pri delu. Vsaka čebela dela zase in po svoje, torej brez ozira na druge; smotrnost skupnega dela je le posledica enakih instinktov. Če je n. pr. pred žrelom kaka čebela napadena, navzoča stražnica ne navali na napadalca zato, da bi jo rešila, temveč zato, ker vzbujajo kretnje napadalca v njej nagon protinapadanja, ali če hočemo reči, nagon obrambe. Stražnica bi napadla tudi tedaj, če njena tovarišica ne bi bila ogrožena. In, če bi ta stražnica v borbi omagala, bi ji prišla na pomoč druga stražnica, a ne zato, da bi jo nadomestila, temveč zato, ker mora tako ravnati po svoji notranji usmerjenosti. Prišla bi ji na pomoč tudi tedaj, ko

* Boljši bi bil izraz »uhajanje« (namreč čebel iz plašča v notranjost), ker je samo to dejansko ugotovljeno. Razlaga sledi.

bi prejšnja stražnica sovražnika že zmagovala in bi bila pomoč sploh nepotrebna.

Skušajmo sedaj s tega vidika presoditi izmenjavanje čebel v zimski gruči, kajti popolnoma ga vendar ni mogoče utajiti, če ga je opazovalo več ljudi. Gates piše n. pr. o njem takole: »Eno izmed najbolj presenetljivih opazovanj je bilo menjavanje med čebelami iz srede gruče in onimi iz vrhnje plasti. Skoraj redno se je dogajalo, da se je **tu in tam pojavila** glavica med zadki čebel, ki so sestavljale vnanjo plast. Kmalu se je usiljenka izmotala s celim trupom in zavzela mesto med obrobnimi čebelami. **Popolnoma jasno pa sem mogel večkrat videti**, kako so čebele v velikih množinah izginjale. Njih ponašanje ni bilo brezsmiselno prerivanje; očitno se je vse to dogajalo počasi in postopoma. Svojtstveni in čudoviti pojav sem mogel opazovati ob najrazličnejših okoliščinah podnevi in ponoči. Ker je bil panj tako previdno nameščen, da so bili kakršni koli tresljaji izključeni, je to dokaz, da je vedenje čebel normalno in ne morda posledica motenj. Zato sklepam, da čebele ne morejo dolgo vztrajati v mrzlem ozračju, ki obdaja vnanjo plast. Dokler morejo lastno telesno toploto vzdrževati na primerni višini, ostanejo zunaj, ko pa se premrazijo, se umaknejo v notranjost. Potemtakem morajo biti čebele s površja in one iz notranjosti v neprestani medsebojni izmenjavi. Pri natančnejšem opazovanju, bi brez dvoma ugotovili, da je med tem nadomeščanjem in vremenom določena zveza. Ob slabem vremenu se mora vršiti izmenjavanje v povečanem obsegu.« — Glede na moja kasnejša izvajanja opozarjam čitatelja, da je opazovalec o uhajanju čebel iz plašča v notranjost gruče popolnoma prepričan, dočim je njegova ugotovitev, da se pojavljajo v plašču čebele, ki so prej ždele v notranjosti, bolj medla. Jaz vsaj se ne morem otresti vtisa, da je hotel Gates za vsako ceno najti čebele, ki bi prihajale na površje gruče z namenom, da nadomestijo od mraza izčrpane tovarišice, in ker jih je tako rekoč avtosugestivno iskal, ni izključeno, da je tu in tam v resnici katero iztaknil. Pojavila pa se je na površju, kdo ve, po kakem naključju. Gates si je izmenjavanje čebel v zimski gruči zamislil pač po svoje, toda kakor bomo videli pozneje, ni to izmenjavanje nikako pravo nadomeščanje. Četudi ga jaz še nisem videl, sem si na podlagi opisov, ki so mi prišli v roke, ustvaril o njem svojo sodbo. Upam, da ni preveč samovoljna.

Predstavlajte si zimsko gručo brez satov! To bi bila krogla, katere površina bi bila sestavljena iz neštetihi tesno prižetih in z glavicami na znotraj obrnjenih čebel. Od katere koli strani bi kroglo pogledali, ne bi videli ničesar drugega kot same zadke. Iz njih bi takoj zrasla strupena žrela, če bi n. pr. s prstom dregnili mednje. To je jež, ki se je zvil v klobčič, se obdal z bodicami ter tako zavaroval nežne in občutljive notranje dele pred izpadi sovražnikov. Plašč ni samo obrambno sredstvo proti mrazu: plašč je obenem zaščitna tvorba proti škodljivim vsiljivcem.

Če bi kroglo po sredi prerezali, bi videli, da plašč ni enojen (Phillips!), da je pod vrhno plastjo še druga plast, pod to dostikrat tretja in četrta. V vseh plasteh so čebele razvrščene na isti način. Le v notranjosti ni nika-kega reda. Tu je dovolj prostora, da se morejo poljubno kretati in gomazeti sem ter tja.

Pritisk vseh čebel v plašču je radialno usmerjen, a je tem močnejši, čim bolj se mraz stopnjuje zunaj gruče, čim bolj se ohlaja zrak znotraj nje. Pritisk je proti središču v vsaki naslednji plasti šibkejši.

Če bi se ta ali ona sestavljalca iz zgornje plasti izmuznila v notranjost, bi se morala nastala vrzel zaradi omenjenega pritiska sama po sebi zapreti. Prehod skozi globlje plasti bi ji ne povzročal preveč težav, ker so tam čebele rahleje med seboj povezane. Če pa bi katera notranja čebela rinila v nasprotni smeri, bi ob zgornji plasti, ki je najgostejša, zadela na resne zapreke. Skoraj gotovo bi morala izriniti kako sestavljalco in ji slediti tik za petami. Za obema bi se vrzel, skozi katero bi se splazili, na mestu zožila in izravnala. Naenkrat bi se znašli osamljeni, tako rekoč ločeni od ostalih družic v mrzlem ozračju na površju krogle. Pot nazaj bi ne bila dosti manj naporna.

Čebela, ki bi se hotela uvrstiti med sestavljalke vrhnje plasti, bi mogla to storiti na dva načina. Prvi način bi bil z obratom na površju krogle, kot smo ga pravkar popisali, drugi z zadkom naprej. Oba načina bi bila zelo nerodna. Pri drugem načinu bi čebelo ovirala celo lastna krila. Zato se mi zdi uvrščanje notranjih čebel v vrhno plast malo verjetno. Res ne vem, kaj naj bi sililo čebele iz tople notranjosti na površje. Zavedi, da je treba tovarišice izmenjati, ker so izčrpane? Te nimajo, instinkt, ki bi jih gonil v mraz, pa bi bil le preveč protinaraven.

Bolj sprejemljivo je poročilo, da čebele, ko jih začne izdelavati mraz, vrhno plast zapuščajo in uhajajo v toplo notranjost. Razmotrimo, kaj se pri tem dogaja!

Z vsako izginulo čebelo se površje krogle za neopazno malenkost zmanjša. Vrhnja plast in z njo cela krogla se za isto malenkost skrči. Krčenje pa je možno samo toliko časa, dokler je ta plast dovolj elastična. Ob skupini čebel, ki sestavljajo drugo plast, se mora začeti pri nepretrganem uhajanju čebel prej ali slej rušiti. In res! Na površju nastajajo neizpolnjene vrzeli in zaplate vztrajajočih čebel. Krpe kopne čedalje hitreje. Čebele v spodnji plasti se na razkritih mestih sproti tesneje privijajo druga k drugi. K temu jih sili mraz, kateremu so sedaj neposredno izpostavljene. Nasprotno pa se na drugih mestih, kjer še vztrajajo čete prve armade, vrste pod njimi rahlajo, kar olajšuje umikanje od mraza izdelanim preostankom. Krogla dobi zaradi tega vegasto obliko. Ko pa izginejo zadnje čebele iz prednje bojne črte, se oblika spet popravi. Čebele se enakomerno porazdele na površju in stisnejo med sabo. Tako je na vrsti skupina čebel v drugi plasti. Doslej jih je grela skupina nad njimi, zdaj pa štrle njih zadki razgaljeni v hladno ozračje. Tudi ta plast ne more biti kos mrazu. Čez čas se začne podobno razkrajati kakor prva, njene postojanke pa zavzamejo bojavnice tretje rezerve. Ker se celotni plašč tako postopoma tanjša, se morda znotraj, že med tem, ko se zunaj plasti razdirajo, razvrščajo čebele v nove plasti. V brezkončnost se seveda to ne more vršiti. Vsaka stvar, vsako dejanje ima svoje meje. Znotraj je gneča čedalje bolj neznosna, zunanje čebele pa še vedno prihajajo. Krogla postane naposled tako nabita, da se mora razpočiti. Čebele se razlezejo, najedo, zakurijo in zajamejo toploto v novo kroglo, ki jo stvorijo v prvotni povečani obliki.

Resnična čebelja gruča je razrezana s sati v ozke kolobarje. Zato njeno krčenje ni tako enakomerno, v bistvu pa je isto. Do izraza prihajajo tudi vse one podrobnosti, o katerih smo že itak govorili v enem izmed prejšnjih poglavij. Tu smo samo z drugega stališča ponovno dokazali, da pravega raztezanja gruče sploh ni. Gruča se razširi hipno. Pojav je bolj podoben razkroju kot nekemu urejenemu raztezanju.

Vsakokratni razkroj gručo vodi v novo Lammertovo periodo. Prehod h krčenju traja 4 do 5 ur. Po eni uri se stvori prva plast obrambnega plašča. Toda ta ni zadostna. Zajeta toplota močno uhaja. Čebele se polagoma razmeščajo v drugo plast, nato morda še v tretjo in četrto, kar se nekako ravna po obsegu gručo sestavljajočih kolobarjev. Šele tedaj je celotni oklep toliko močan, da lahko zadrži toploto dalje časa. Dejstvo, da je potrebna trdnost plašča dosežena, se odraža tudi v toplotni krivulji. Nanj nas opozarja kolence, pri katerem se upogne krivulja nalahno navzgor in začne položneje padati. Dobo od vrha do kolence bi mogli, da izpopolnimo Armbrusterjevo razlago, opredeliti kot **dobo tvorjenja plasti v obrambnem plašču**. Kaj več o njej ne bi bilo poročati. V resnici je samo del širše dobe. — dobe pasivnega izkoriščanja toplote.

(Dalje prihodnjič.)

Virmašan:

Za kratek čas

Dostikrat sem poslušal pogovore starih čebelarjev, koliko truda so imeli s temi ali onimi roji, ko so jih ogrebali, kako so jih čebele pri tem opikale in kako so nekateri celo v begu iskali rešitve pred razjarjenimi muhami. Ugovarjal sem jim, da je bila vsemu temu kriva le njih nerodnost in površnost. Sam da sem imel opravka že z nešteti roji, ki so viseli tako nerodno, da je bilo skoraj nemogoče priti do njih, pa sem vsakega ogrebel in spravil v panj. Toda danes bi ne mogel več kaj takega trditi, kajti lansko leto sem naletel na roj, pri katerem ni vse moje znanje in junaštvo nič pomagalo. Pokazal sem mu pete. Ali nisem bil junak?

Imel sem že vse pripravljeno za usajanje rojev. Nestrpnost sem jih čakal, pa mi družine niso hotele rojiti kljub temu, da so bili panji nabito polni živali. A kakor že večkrat prej, tako se je zgodilo tudi lansko leto: po kostanjevi paši je hotelo vse iz panjev. Kostanj je odevtel že o svetem Petru in teden potem je bil najbolj kritičen čas za roje. Bilo je prvo nedeljo v juliju. Kakor nalašč je bila takrat dobra sezona za gobe. Ker sem prijatelj narave, še bolj pa svežih gob v omaki, me nerado zadrži ob taki priliki doma. Tudi tisto jutro sva odšla s sinom na vse zgodaj v gozd ponje. Imela sva srečo in sva se vrnila že okrog devete ure s polnima košarama domov. Takoj ob prihodu me je žena opozorila, da imam roj in da sedi na visoki jablani sredi vrta. Šel sem ga pogledat in sem bil kar zadovoljen z njim. Moral bi ga takoj ogrebsti, pa so me bolj mikale gobe. »Le počakaj še malo,« sem si mislil, »najprej zrežem gobe, da bo kaj za kosilo, potem pa prideš ti na vrsto.« Tako je čakal do enajste ure. Sedel je v senci na približno meter dolgi veji. Bilo je izredno vroče in soparno, tako da v čebelnjaku čez dan ni bilo mogoče delati. Čebele so bile zelo hude in si jim mogel biti kos samo v zgodnjih jutranjih urah.

Pritrdil sem panj na primeren drog, prislonil lestvo k jablani, prižgal neizogibno cigareto in hajd na delo! Da ne bo šlo brez pikov, sem vedel, a da jih bom toliko dobil, mi niti na misel ni prišlo. Ker se roju nisem mogel naravnost približati, sem ga skušal od strani dobiti v panj. Čebele so bile spočetka popolnoma mirne. Kakor mrtve so se mi zdele. Ko pa sem z ogrebalom zadell ob nje, je bilo, kot bi dregnili v sršenovo gnezdo. Polovica čebel se je odtrgala od roja in se usula namě. Stal sem na šibki veji in držal v rokah ogrebalo, ki ga nisem smel izpustiti, ker bi mi drugače

padlo na tla. Čebele so pikale kot za stavo. Po rokah, po glavi, kamor so pač mogle. V takem položaju nisem mogel več vzdržati. Spravil sem drog s panjem toliko k sebi, da sem ga lahko naslonil na vejo, nato pa poiskal lestvo in splezal po njej na tla, da se čimprej umaknem na varno. Sprva sem še gledal na posamezne kline, proti koncu pa sem jih kar po več izpuščal. Ko sem začutil trdna tla pod nogami, sem jo ubral v kuhinjo. Že na lestvi sem izgubil cigareto iz ust in klobuk z glave, tako da je bil najvišji del mojega telesa od vseh strani dostopen čebelam. Celo pot so me zasledovale in me neusmiljeno obdelavale. Ko sem planil s takim spremstvom v kuhinjo, se je žena takoj vživela v moj smešen položaj. Priskočila mi je na pomoč. S kunjjo je vihtela po zraku in odganjala srdite vsiljenke. Potem je postavila predme posodo z mrzlo vodo, v kateri sem si ohladil bolečo glavo in roke. Končno sva se spravila nad žela. Z rok sem jih populil kar sam, na glavi pa jih je poiskala ona. Kjer so lasje bolj redki, se ji je to prav dobro posrečilo, a v goščavi so večinoma vsi ostali. Peklo in bolelo me je, kot bi me kdo obložil z žerjavico. Z rokami sploh nisem smel gibati in od komolca navzdol so se mi pošteno zredile.

Šele čez nekaj dni sem bil zopet zdrav. Ko sem popoldne prijatelju na njegovo vprašanje, zakaj se tako trdo držim, pojasnil svoje smolo, mi je rekel, da bi on gotovo umrl, ako bi se mu kaj takega pripetilo. No, jaz se ravno pikov ne bojim. Teh sem vajen kot berač uši. Tudi ta hujši obrok pikov sem z lahkoto prebolel, preboleti pa nisem mogel sramote, da sem moral kot star čebelar, bivši predsednik čebelarke podružnice, vodja opazovalne postaje in dopisnik Slovenskega čebelarja bežati pred čebelami. Tega pač ne bom nikoli pozabil. Dobro, da me ni kdo videl; potem bi bila blamaža še večja.

Ko sem se za silo umiril in ohladil, — tudi roj se je medtem zopet združil v grozd in sedel na staro mesto — sem ga šel gledat. Gledal pa sem ga bolj od daleč. Povem po pravici, da me je minilo vse veselje še enkrat nesti kožo naprodaj. No, če bi bil to kak majhen drugec ali trekkovec, bi ga gotovo prepustil njegovi usodi. Ker pa je bil lep prvec s pevko, kakor sem ugotovil pri pregledu panja, sem se vendarle odločil, da ga ukrotim, naj stane kar hoče.

V Slovenskem čebelarju sem nekoč bral, da se čebele v panj, ki je namazan z medom, same sprašijo, ako panj prisloniš k deblu tik roja. Tega sem se spomnil, ko sem razmišljal, kako bi ga ugnal, in takoj sklenil, da preizkusim navodilo. Res namažem panj z medom, ga prislonim k roju in glej: v četrť ure je bil ves v panju. Pri tem nisem dobil niti pika, čeprav sem bil ves čas v bližini, ko sem držal drog s panjem. Vročina pa je bila še hujša kakor prej.

Zvečer sem dal polovico roja z matico v prašilnik na štiri okvire, da bi imel v primeru potrebe rezervno matico pri rokah. Ostalo polovico sem vrnil izrojencu. Čez nekaj dni je bila matica že sprašena in je lepo zalezala.

Dragi čebelar, moja nesreča in smola je lahko dobra šola tudi zate. Ako bi prišel kdaj v podoben položaj, žrtvuj žlico medu, da ti ne bo treba bežati in pretrpeti toliko pikov, kot sem jih moral jaz. V teku 25 letnega čebelarjenja sem že marsikaj doživel pri čebelah, toda še danes ne morem reči, da sem dovršen čebelar. Čebelarji bomo šele po smrti vse znali, dočim se bomo do smrti učili in učili.

Med kot zdravilo

Pred časom je izšel v nekem hrvatskem listu članek o medu kot zdravilu. Ker se mi zdi uvaževanja vreden, ga podajam v izvlečku.

Že od davnih dni uporabljamo med kot zdravilo pri raznih boleznih. Ni pa natančnejših predpisov, kako ga je treba rabiti v posebnih primerih, da bo njegova uporaba res učinkovita. Od nepravilne rabe nimamo dosti uspeha, ali pa uspeh sploh izostane.

Omejimo se na nekatere bolezni, ki jih je med po mnogih preizkušnjah ozdravil in ni bilo ozdravljenje samo domneva.

1. Med kot sredstvo za umirjenje živcev, če ne moremo zaspati.

Vzemi vsak večer, preden greš spat, dve žlički dobrega medu, bodisi tekočega ali kristaliziranega. Biti pa mora hladen, ne segret. Ne zaužij ga takoj, ampak ga zadržuj v ustih toliko časa, da se ogreje do telesne toplote in dobro zmeša s slino. Pri nekaterih uspe pomirjenje že prve večere, pri drugih, z zelo razbolelimi živci, šele čez nekaj dni.

2. Med kot zdravilo pri vnetju sluznice v ustni duplini.

Pri vnetju ustne dupline uživajo bolniki navadno lipov čaj z medom. To pa je napačno. V vročemčaju namreč izhlape eterična olja, ki jih vsebuje med. Poleg tega pa vročina še bolj vznemirja vneto sluznico. Ni tedaj čudno, če pravi učinek izostane. Ako hočemo ublažiti vneto sluznico, je treba vzeti sam med in ga zadrževati v ustni duplini, da se ogreje, preden ga použijemo, ker ni vnet želodec, ampak ustna duplina. Najboljši je za ta namen pomladanski cvetlični med. Jemljemo ga po eno kavino žličko v razdobju dveh ur. Upoštevati je treba, da je med zelo hranilen in da obremenjuje srce, če ga zaužijemo preveč naenkrat.

Dognano je, da ne poznajo vnetja sluznice v ustni duplini oni ljudje, ki redno uživajo vsak večer med za pomirjenje živcev.

3. Med kot sredstvo za okrepitev po prestani bolezni.

Med je hranivo, ki so ga že čebele prebavile in je zaradi tega za človeški želodec izredno lahko prebavljiv. Poleg sladkorja vsebuje tudi železo in druge snovi, ki so potrebne za okrepitev organizma po bolezni ali pri slabotnih otrocih. Zlasti je priporočljiv temnejši med (hojev). Na črnem kruhu namazan je zelo krepka hrana. Na ta način lahko použijemo mnogo več medu, kot če ga uživamo samega.

Trditev, da po medu bole zobje, ni utemeljena. Res pa je, da čisti med gnilobo v zobeh in da pride na očiščenem mestu zobni živec v dotiko z zrakom, kar povzroča bolečine. To pa je le koristen opomin, da je treba iti k zobozdravniku.

4. Med kot zdravilo pri želodčnih, pljučnih, črevesnih boleznih in pri obolenju mehurja.

Pri prej navedenih boleznih moramo uživati čist med, a pri teh ga razredčimo z vodo ali s kako drugo pijačo, ki pa ne sme biti toplejša, kot je človeško telo. Najboljša je ne prehladna voda, ki je bila že nekaj dni v kaki posodi v sobi. V navaden kozarec vlijemo vodo in v njej raztopimo žličico medu. Pomniti je treba, da se med prav nerad topi v vodi. Pri mešanju sta potrebna vztrajnost in potrpežljivost. Mešati moramo toliko časa, da se med popolnoma razpusti v vodi. Navaden kozarec vode zadostuje za odraslo osebo. Zdravilo uživamo po požirkih v razdobju kakih dveh ur.

Za razbolel želodec je najboljši ajdov med, za prehlajena pljuča poletni in hojev med, za črevesje in mehur pa poznopoletni med s pravega kostanja, ki mu dodamo polovico ajdovca.

Opozarjamo, da je z medom oslajena voda najprimernejša in najbolj osvežujoča brezalkoholna pijača. Samo na kisle jedi, na primer na solato, ni priporočljivo piti z medom oslajene vode.

5. Med kot dodatek k pecivu.

Ze naši predniki so cenili med v pecivu. Dočim s sladkorjem oslajeno pecivo obremeni celo zdrav želodec, prenese pecivo z medom tudi bolan želodec. Pred vmesenjem pa mora med četrti ure lahno vreti, a ne tako, da bi vzkipel kot mleko. Uporabljamo ga šele, ko se ohladi.

Končno še nekaj o redilnosti, posebnostih in o nakupu medu.

V vrsti živil zavzema med najodličnejše mesto. Znano je, da vsebuje štirikrat toliko hranilnih snovi kot meso.

Liter zrelega medu tehta od 1300 do 1450 gramov. Pri nekaterih vrstah je čist in prozoren, navadno take barve kot oljčno olje, pri drugih vrstah pa je temnejše barve. Shranjevati ga moramo v dobro zaprtih posodah, ker je zelo higroskopičen, to je: privlači vlago iz zraka ter se začne na površini kisati. V dobro zaprti, najbolje stekleni posodi, pa se polagoma strdi, ako je bil pri odvzemu iz panja res zrel. Med, ki smo ga vzeli čebelam, preden je dozorel, se le delno strdi. Če je stala posoda z medom dalje časa na toplem, se v njej med tudi ne strdi tako hitro. Strjen med spremenimo v tekočega, ako zaprto posodo postavimo na sonce, ali pa jo segrejemo na ta način, da vtaknemo posodo z medom v toplo vodo za kakih 24 ur. Pri tem načinu tudi ne izgubi okusa. Ako ga prehitro ali preveč segrejemo, izgubi pri 50 stopinjah C mnogo na okusu in vrednosti.

Tako člankar! Naj dodam k njegovim izvajanjem nekaj pripomb!

V zadnjih dveh letih sem dobil takole na poletje po podplatih gnojne mehurčke. Lansko leto sem šel k zdravniku, ki je menil, da sem stopil med kopanjem na prostem na kako strupeno stvar. Mehurčke mi je predril in dal neko mazilo, ki pa mi ni prav nič pomagalo. Mlada kožica se mi je znova vnela, kar mi je prav neprijetno delo. Končno sem začel privezovati na rano platneno krpo, namazano z medom. Menda sem ponovil to trikrat in rana je bila zaceljena.

Letos se mi je primerilo isto, čeprav se še do tedaj nisem kopal na prostem. Ko sem opazil gnojne mehurčke, sem jih namazal z medom. Čez nekaj dni so se mehurčki razpustili in kmalu je bila rana zaceljena.

Drugi primer: Sin je prišel za Veliko noč iz Zagreba in tožil, da nima teka, ker si je z nečim pokvaril želodec. Ob vrnitvi v šolo smo mu dali v kovčeg tudi posodico medu. Faht si ga je že med potjo pošteno privoščil. A spal tisto noč ni, ker je nastala v želodecu pravcata revolucija. Piše nam, da je čez nekaj dni dobil zopet tak tek kot volk in da so težave v želodecu popolnoma prenehale.

V nobenem gospodinjstvu bi ne smelo manjkati medu, zlasti tam ne, kjer so majhni otroci. Dokazano je tudi, da je med najuspešnejše sredstvo zoper gliste. Te se ob industrijskem sladkorju rede, ob naravnem sladkorju, ki je v medu, pa kmalu poginejo, ker ga ne prenesejo.

Dober, garantiran med je imel navadno isto ceno kot surovo maslo. Ker ga je za okrepčilo in zdravilo treba le malo, je izdatek zanj glede na njegovo hranilno in zdravilno vrednost, še vedno zelo nizek.

Štiridnevni tečaj za vzrejevalce matic

Cebelarska zadruga za Slovenijo je priredila od 15.—18. aprila štiridnevni teoretični tečaj za vzrejevalce matic in vodje plemenitnih postaj. Predavanja so se vršila v podprillični dvorani Ministrstva za kmetijstvo v Ljubljani. Tečaja se je udeležilo 25 čebelarjev. Organizacija tečaja je bila poverjena tov. Rojcu Vladislavu, ki jo je tudi vzorno izpeljal. Posebno srečno roko je imel pri izbiri predavateljev. Predavali so dr. Pehani Hubert, docent medicinske fakultete, dr. Tomažič Gabrijel, docent filozofske fakultete, Polenec Tone, asistent medicinske fakultete ter Rojec Vladislav, načelnik odseka za plemenilne postaje pri Cebelarski zadrugi.

Snov iz biologije in genetike, ki je za laika izredno težka, so podali predavatelji na kolikor mogoče preprost in razumljiv način.

Predavanja je otvoril predsednik Cebelarske zadruge tov. Mihelič Stane, pojasnil namen tečaja ter pozval udeležence k resnemu in sistematičnemu delu za izboljšanje naše čebelje pasme.

Dr. Pehani Hubert je obdelal v svojih štirih, temeljito pripravljenih predavanjih najvažnejša poglavja iz citologije. V uvodnih besedah je poudaril, da je stanica najnižja gradbena enota vseh živih bitij. Kdor hoče raziskavati živa bitja, mora dobro poznati stanico in elemente, iz katerih je zgrajena. Najpomembnejši del stanice je jedro, ki krije v sebi zasnove za vse dobre in slabe lastnosti, kakor tudi za zunanje znake očeta ali matere. Lastnosti in znaki so vezani na neko posebno snov v jedru, ki se po določenih pravilih porazdeljuje med potomce. Ko se stanica deli, razpade stanično jedro na male petlje, tako zvane hromosome. Dedne zasnove so razvrščene vzdolž hromosomov v dveh redest in ko se hromosomi po dolgem razcepijo, se tudi dedne zasnove popolnoma pravično razdele med obe hčerkinji stanici. Število hromosomov je za vsako vrsto živih bitij stalno. Človek jih ima v telotvornih stanicah 48, v spolnih stanicah 24, čebela 32, odnosno 16. Pri spočetju novega bitja se spermij in jajčna stanica združita in število hromosomov je pri človeku zopet 48, pri čebeli 32. Treba pa je imeti v vidu, da se pri tem združi vedno polovica hromosomov z očetove in polovica z matrine strani. Tako prihaja do dednostnih kombinacij, ki ustvarjajo nove tipe živih bitij.

Asistent Polenec je v svojih predavanjih tolmačil mendelizem in seznanjal tečajnike z zakoni dedovanja. Spretno je gradil na temeljih, ki jih je postavljaval dr. Pehani. Snov je pojasnjeval z risbami na tabli in mnogimi stenskiimi slikami. S primeri iz živalskega in rastlinskega sveta je prepričeval tečajnike o pravilnosti in praktični uporabljivosti dednostnih znakov. To se mu je v polni meri posrečilo, kar je pokazala živahna diskusija po vsakokratnem predavanju.

Dr. Tomažič je govoril o vplivu okolja na živa bitja, o spremenljivosti lastnosti in znakov živih bitij ter o selekciji in selekcijskih principih. Znano je, da so znaki in lastnosti bitij spremenljive, znano pa je tudi, da se znaki in lastnosti v svojem bistvu neizpremenjeno podedujejo. Spremenljivost in dednost sta si v zaprav nasprotni in to nasprotje spraviti v sklad je eden izmed najtežjih prirodoslovnih problemov. Vendar je v nadaljnjih predavanjih dokazal, da so nasprotja največkrat samo navidezna. Za rejca je važno, da pozna činitelje, ki povzročajo spremembe. Sodobna znanost ve, da se pojavijo spremembe zaradi križanja, pa tudi zaradi zunanjih činiteljev, n. pr. podnebja, vpliva raznih žarkov itd. Tu se pokaže nujnost, da priskoči praktiku na pomoč teoretik. Praktik mora razlikovati dedne in nededne spremembe. Prve imenujemo mutacije, druge modifikacije. Mutacije pri čebelah bo treba skrbno opazovati. Predavatelj je naštel in razložil več metod, po katerih lahko opazujemo in nadzorujemo premene.

Tov. Rojec je predaval o plemenitnih postajah, o anatomiji spolnih organov pri čebelah in o čebeljih pasmah. Danes je malo čebelarjev, ki bi se ne zavedali pomena in važnosti plemenitnih postaj. Nujno potrebno je, da priskoči naravnemu izboru na pomoč še človek z umetnim izborom. Pri čebeljih pasmah je posebno opozarjal na ločilne znake in na značilnosti bastardov.

Po predavanjih je pozdravil udeležence tečaja tov. Bernot Zivko, šef kabineta pri Ministrstvu za kmetijstvo. Poudarjal je novi čas in potrebo, da tudi čebelarje zajame ustvarjalni duh Titove Jugoslavije. Tečaj je zaključil tov. Mihelič Stane.

Predavanja so bila vsestransko na višku. Praktiku so nudila teoretično podlago, brez katere ne more biti resnega in uspešnega praktičnega dela. Mislim, da bi bilo umestno ta predavanja izdati v obliki drobne knjižice. Tako bi ostala dragocena učna snov interesentom trajno na uporabo.

—mč.

Opazovalne postaje

Pred vojno smo imeli 35 opazovalnih postaj. Čebelarji so se zelo zanimali za njih mesečna poročila, ki so jim javljala, kako se je gibal čebelja paša v raznih krajih Slovenije. Med vojno so opazovalne postaje prenehale delovati. Okupatorjev bes jim je prizadejal občutno škodo. Mnogo dragocenega združnega inventarja je šlo v izgubo, trpeli in umirali pa so tudi čebelarji opazovalci. Zdi se mi potrebno, da navedem od tej prilike, ko začnemo po dolgih letih zastoja zopet objavljati mesečne podatke o čebelji paši, vsaj nekaj značilnosti iz vojne kronike naših opazovalnih postaj.

Dolgoletni vodja opazovalnih postaj Julij Mayer iz Doba pri Domžalah je leta 1942 optiral za Nemčijo in se nam tako za vedno izneveril. V istem času so Nemci selili naše ljudi iz brežiškega in krškega okraja. Izselsjena sta bila Gunčar Franc, opazovalec na postaji Leskovec pri Krškem in Grabner Vinko, opazovalec na postaji Zakot-Brežice. Z doma je bil nadalje pregnan vodja opazovalne postaje Cezanjevci pri Ljutomeru, tov. Ribič Ivan, kakor tudi Močnik Peter iz Studencev pri Mariboru, Pohanec Franc iz Male Nedelje in Golmajer Franc iz Rove pri Kamniku. Opazovalec iz Mekinj, šol. upr. Malešič Janko je bil daljšo dobo interniran, opazovalec Kuneja Ivana iz Kozjega pa so Nemci ustrelili. Pred kratkim je umrl upokojeni šolski upravitelj Kurbus Tomo, ki je dolgo vrsto let vodil opazovalno postajo v Rogaški Slatini.

V odsotnosti posameznih opazovalcev so bili toplomeri, tehtnice, panji itd. marsikje popolnoma uničeni, drugod pa tako poškodovani, da jih ni mogoče uporabljati. Nekaj pokvarjenih tehtnic je sedaj v popravilu. Celoten inventar je bil uničen na opazovalnih postajah v Leskovcu in Brežicah. Švabski kulturonošci so pokvarili tehtnico in toplomer v Cezanjevcih. V Rovih je izginil toplomer, tehtnica pa je bila izmenjana. V Cerknici so okupatorjevi vojaki razbili toplomer, na Krki pa pokvarili. V Mali Nedelji manjka magnet za uravnavanje kotvice pri toplomeru. Razen tega so bili uničeni toplomeri opazovalnih postaj Mekinje, Sv. Gregor pri Ortneku, Skorno-Novi kloster in Studenci-Maribor.

Vse prejšnje in sedanje opazovalce prosimo, da nam morebitne pomote v gornjih navedbah sporoče. Obenem prosimo opazovalce obnovljenih postaj, da nam poročila za vsak mesec sproti, pravočasno, redno in točno pošiljajo. Vabimo opazovalne postaje Mala Nedelja, Cezanjevci, Nedeljica-Turnišče, Rogatec, Vavpčja vas pri Semiču, St. Vid-Stična, Prevalje, Bistra, St. Lovrenc na Pohorju in druge, da nam pošljejo poročila za tekoči mesec naknadno.

Mesečni povpreček za maj 1946			
Toplina	Padavine	Izlet	Donos
17.24°C	94 mm	28 dni	720 dkg

Čebelja paša v maju. Spomladi smo imeli dokaj suho vreme. Družine so bile na splošno zdrave in so se dobro razvijale. V začetku meseca maja je bilo marsikje zaleženih 8, pa tudi vseh 9 satov. Zaradi hitrejšega razvoja rastlinstva, se je medenje na poedinah rastlinah pojavilo približno 10 dni prej kot običajno.

Sadno drevje je cvetelo že v začetku maja. Sedaj se je začel razcvetati divji kostanj. Nekako do sredine meseca so čebele brale na rdeči detelji (inkarnatki). V drugi polovici meseca so brale predvsem na travniških rožah. Zlasti razvoju kadulje je letošnje suho vreme močno prijalo. V nekaterih okoliših so tudi nekaj točili. V prvi tretjini meseca se je pojavljala mana na listnatem drevju — jesenu, javorju, brezi, leski itd. Zaradi presuhega vremena čebele marsikje te medečine niso mogle izkoristiti. Deloma v prvi, zlasti pa v drugi tretjini meseca je medila smreka, Selnica ob Dravi pa poroča, da je v drugi polovici meseca poizkušala mediti hoja. Začetek medenja na hoji sem v tem času opazoval tudi na Rakitni. Obveščevalec iz Bistre je prav tako javil izločanje medečine na hoji v gozdovih med Borovnico in Vrhniko. Vendar zaradi nastopa slabega vremena niso imele čebele od tega nikakih koristi.

Kot pomembnejšo pašo moramo omeniti še akacijo, na katero so se zanašali zlasti čebelarji prevaževalci. Opazovalec s Turškega vrha pripominja v svo-

Podroben pregled za mesec maj 1946

a) Meteorološki podatki

Kraj	Višina nad morjem	Toplina zraka			Dni je bilo						
		najvišja	najnižja	srednja mesečna	izletnih	deževnih	snežnih	oblačnih	poljasnih	jasnih	vetrovitih
Breg — Trzič	483	26	6	16,8	31	9	—	17	6	8	18
Kranj	385	29	10	18,8	31	6	—	9	9	21	4
Virmaše — Škofja Loka	361	24	8	17	31	11	—	—	22	9	29
Brest — Barje	290	—	—	—	21	11	—	8	16	2	16
Ribnica	—	—	—	—	24	8	—	9	10	12	6
Krka	300	—	—	—	30	4	—	12	9	10	25
Pluska — Trebnje	207	29	9	17,60	26	9	—	6	21	1	21
Novo mesto	180	29,5	5,5	17,80	31	14	—	3	19	9	9
Turški vrh — Ptuj	336	26	8	16,88	29	9	—	11	9	8	19
Selnica ob Dravi	324	29	4	15,82	29	8	—	13	11	7	16

b) Podatki o gibanju tehtnice

Kraj	Panj je na teži									
	pridobil v			izgubil v			v mesecu čistih <i>dkg</i>		največ pridobil	
	1.	2.	3.	1.	2.	3.	pri-	po-	<i>dkg</i>	dne
	mesečni tretjini <i>dkg</i>						dobil	rabil		
Breg — Trzič	80	250	200	—	—	60	530	—	80	21
Kranj	420	420	340	—	65	105	1010	—	150	10
Virmaše — Škofja Loka	340	330	185	—	40	100	715	—	80	12
Brest — Barje	130	140	30	—	30	150	120	—	70	13
Ribnica	180	250	30	—	30	250	180	—	100	11
Krka	395	200	225	55	65	60	640	—	200	21
Pluska — Trebnje	900	385	110	—	135	565	1475	—	175	6
Novo mesto	775	415	60	—	65	125	1060	—	120	13
Turški vrh — Ptuj	235	510	135	—	—	65	880	—	100	13
Selnica ob Dravi	35	450	240	25	30	80	590	—	125	12

jem poročilu, da je videl, da so ptujski prevozniki, ki so imeli svoje čebele na akacijevi paši v bližnji Murski Soboti, pripeljali domov prazne panje. Dostavil bi k temu še to, da niso dosti boljše odrezali čebelarji, ki so imeli svoje družine na akaciji v Vojvodini. Konec maja je dež z jugovzhodnimi in svernimi vetrovi prekrizal upe čebelarjem, ki so s pričakovanjem gledali na smreko in jelko.

Breg-Križe: Čebele so v zadnji tretjini meseca zaradi premrzlega vremena slabo izletavale.

Kranj: V aprilu je opazovalni panj pridobil 3,80 kg in sé je lepo razvil.

Krka: Čebele so rojile od začetka meseca dalje.

Pluska-Trebnje: Veliko število rojev. Prva polovica meseca dobra, druga slaba. Opazovalni panj ima v medišču in plodišču po eno družino. Dal je že dva roja, od katerih je eden ušel.

Ribnica: Opazovalni panj je rojil in dal 2 kg težek roj.

Turški vrh-Ptuj: Na Pohorju je medila smreka v prvi potovici maja. Roje pričakujemo okrog 5. junija, ko bo pričel cveteti žlahtni kostanj.

Selnica ob Dravi: V začetku meseca so imele družine zalego na osmih, nekatero pa na vseh satih. Čebele so brale na travniških cvetlicah, na smreki in kasneje na hoji. Živahno so gradile satnice. Ob koncu meseca je kot povsod donos padel zaradi stalnih vetrov in padavin.

KAJ ZNANCEV ŽE ZASULA JE LOPATA...

† PODBREŽNIK FRANCE



Kamniška Čebelarška družina je izgubila svojega najstarejšega člana. Dne 14. aprila t. l. je za vedno zatisnil oči vnet čebelar in dolgoletni odbornik prejšnje kamniške podružnice, odnosno sedanje družine Podbrežnik France iz Olševka pri Kamniku. Čvrst in čil je še na zadnjem občnem zboru dne 10. februarja t. l. pozival in navduševal čebelarje, naj se oklenejo svoje čebelarške družine in svojih čebel, da bomo čim prej prebrodili vse grozote pretekle vojne. Sam se je takrat ponudil, da pojde okoli mlačnežev in jih pridobi za članski pristop k naši družini.

Rojen je bil 1. oktobra 1866 v Novi Štifti. Kot mlad zidarski pomočnik se je priženil v Olševk. Že od svojega očeta — tudi čebelarja — je podedoval ljubezen do »muh«, kot je šegavo imenoval svoje ljubljenske. Z vnemo je čebelaril v našem A-Ž panju in rad je pripovedoval o svojih uspehih. Imel je sijajen spomin. Še nekaj ur pred smrtjo — imel je pljučnico — je poučeval sina, katera opravila je treba izvršiti v čebelnjaku in na kateri panj naj posebno pazi.

Ata Franceelj, počivaj v miru!

† KURBUS TOMO



V Rogaški Slatini je 17. aprila umrl eden izmed najbolj znanih slovenskih čebelarjev, upokojeni šolski upravitelj Tomo Kurbus. Pokojnik je bil z vso vnemo vdan svojemu učiteljskemu poklicu, izven šole pa je kot pravi sin Slovenskih goric najraje pohitel v vinograd, med sadno drevje in k svojim čebelam. Ko ga je čebelarška organizacija klicala na vodilna mesta, si je na raznih tečajih izpopolnil svoje praktično znanje z znanstveno čebelarško teorijo in potem z nešteti članki in predavanji trosil svoje pridobitve med slovenske čebelarje. S prepričevalno besedo, še bolj pa s svojim vzgledom je pridobil marsikaterega čebelarja za modernejši in koristnejši način čebelarjenja v panjih s premakljivim satjem. Desetletja je trajalo to

njegovo delo in bilo je uspešno. Prekinila ga je okupacija, ki je povzročila mnogo gorja med zavednim slovenskim ljudstvom ter tudi njemu zadala trde, neusmiljene udarce. Ko je po štirih letih tlake in trpljenja zasijala zvezda svobode nad našo domovino, je bil že strt in bolehen. S poslednjimi močmi pa je še šel na delo, da oživi organizacijo čebelarjev v Rogaški Sla-

tini. Kmalu potem je legel v bolniško posteljo in po hudi bolezni izdihnil v 78. letu svoje starosti.

V življenju je bil Kurbus skromen in tih. Nikdar ni rinil v ospredje, dasi je bil pri delu vedno prvi. Ob njegovi smrti je narod pokazal, da zna ceniti zasluge nesebičnega in plemenitega moža. Nepregledna množica ljudi ga je spremljala na njegovi zadnji poti. Naj mu bo lahka zemljica tam gori pri Sv. Trojici med vinogradi in sadnim drevjem!

† IVAN SNOJ



Hudo nam je bilo, ko Te je pred nedavnim časom vrgla bolezen v bolniško posteljo, toda upali smo, da bo Tvoja krepka volja do življenja zmagala. Pa smo se zmotili. Nenadno in nepričakovano je prišla usodepolna vest, da Te ni več med živimi. Nismo mogli doumeti težine udarca, ki je zadel Tvojo družino in obenem tudi tacensko čebelarstvo družino.

L. 1919 si ustanovil Čebelarstvo podružnico v Tacnu in jo od takrat pa vse do druge svetovne vojne požrtvovalno in spretno vodil. Takoj, ko se je nehalo krvavo klanje in je zasijala svoboda, si bil zopet med prvimi, ki so jo pomagali obnoviti in njeno delovanje usmeriti po novih združnih pravilih.

Vsi, ki so Te poznali, se Te bodo s hvaležnostjo spominjali. Zelo bodo pogrešali pevci Tvoj krasni tenor, čebelarji in sadjarji pa Tvoje znanje, s katerim si bil ljubeznjivo vsem na razpolago. Tvoja gostoljubna hiša je bila odprta vsakomur, kdor je iskal nasveta, bodisi v čebelarstvu, bodisi v sadjarstvu ali v petju. Kako si bil priljubljen, je pokazala Tvoja zadnja pot, na kateri Te je spremila velika množica prijateljev in znančev.

Ko se poslavljamo od Tebe za vedno, Ti zagotavljamo, da Te bomo ohranili v častnem spominu. Želimo Ti miren počitek v svobodni slovenski zemlji. Tvoji užaloščeni družini pa izrekamo iskreno sožalje.

Tacenski čebelarji.

5. junija 1946 je iz Moskve dospelo poročilo, da je po dolgi mučni bolezni umrl MIHAIL IVANOVIC KALININ, večletni predsednik Prezidija Vrhovnega sovjeta Zveze Sovjetskih socialističnih republik. 6. junija ob 19.45 so njegovo krsto spustili v grob, ki je bil izkopan za mavzolejem ob kremeljskem zidu. Na komemorativnem zborovanju je Nikolaj Švernik, predsednik Vrhovnega sveta ZSSR, dejal o Mihailu Kalininu med drugim tole:

»Mihail Ivanovič je bil zvest sin velikega ruskega naroda in je imel njegove najboljše lastnosti. Bistri duh, globoka življenjska modrost, veliki revolucionarni elan, neomajna vztrajnost v obrambi ljudskih pravic so lastnosti, ki jih je rusko revolucionarno gibanje dalo Mihailu Ivanoviču. Vso svojo življenjsko pot je prehodil skupno z Leninom in Stalinom. — Kot načelnik vrhovnega organa mnogonacionalne sovjetske države je posvetil vso svojo ustvarjalno energijo utrjevanju in razvijanju prijateljstva med narodi. — Med veliko Domovinsko vojno je trdno stal na svojem mestu in vlival ljudstvu živo vero v zmago nad sovražnikom. Bil je eden izmed organizatorjev poraza hitlerjevske Nemčije in japonskega imperalizma.

Se nekaj o ivi. Članek o ivi ali mačkovcu v 5. številki Slovenskega čebelarja iz leta 1941. je vzbudil mnogo zanimanja med čebelarji. Po tem članku je bilo objavljenih v našem strokovnem listu še več dopisov o ivi. Vsi so poudarjali izredno korist, ki jo imajo od nje čebele. Da bi se iva čim bolj razmnožila, jo je bivše Čebelarstvo društvo vzgajalo v posebnih nasadih. Iz teh nasadov jo je dobil marsikateri čebelar in jo nasadil v svoji okolici. Tukajšnjim čebelarjem to ni bilo potrebno, kajti v krajih, kjer čebelarimo, je ive toliko, da dela marsikomu preglavico.

Iva ljubi osojne kraje in močno, ilovnato zemljo. Tam raste zelo bujno, dočim na bolj suhih in peščenih tleh ne uspeva. Zraste sama od sebe iz semena. Prvo leto požene čez meter dolge šibe, potem nekoliko zaustavi svojo rast, začne čez čas zopet močnejše odganjati in se kmalu razvije v drevo. Ker je pri nas precej močvirnate zemlje, je je vsepovsod dovolj. Mestoma celo spodrine druga drevesa, ki je ne morejo v rasti dohajati. Med okupacijo, ko so bili naši ljudje zaradi izselitve odsotni, se je zasejala in razbohotila tudi tam, kjer bi je ne bilo treba. Precej bo dela, preden bodo taki predeli očiščeni ive. Treba jo bo kar s koreninami izrjaviti. Zgolj posekati je ne kaže, ker bi potem le še bolj bujno odgnala.

V prejšnjih letih, ko smo še kot otroci hodili po posekah in iskali jagod, smo si večkrat kar iz lubja mačkovca naredili posodo, da smo jih nabirali vanjo. Izbrali smo si primerno debelo drevo, ga zarezali na dveh mestih okoli debla, napravili od zgornje do spodnje zarezke še podolžno zarezo in odločili skorjo od lesa. Skorjo smo potem na polovici prepognili, jo ob straneh speli, na zgornjem koncu pa med nespeta dela zatakneli klin in posoda je bila gotova. Od debelejših vej smo z vijačnim zarezom dobili dolge, do dva prsta široke trakove, ki smo jih zvili in si napravili iz njih rog. Nanj smo potem trobili, da se je razlegalo čez hribe in doline. Takšna trompeta je trobila le toliko časa, dokler je bilo lubje sveže. Ko se je posušila, ni bila več za rabo. Največ ive pa smo gotovo potratili za butare na cvetno nedeljo. Nekateri posestniki so imeli v bližini svojih hiš drevesa, ki so bila določena samo za ta namen. Vsako leto so z njih porezali

najlepše šibe, a nazadnje tudi one, ki jih za butare niso rabili. Okleščeno drevo je vsako leto na novo odgnalo dolge šibe in bilo nekaj stalen založnik za izdelovalce butar. Z butarami smo se namreč kosali, kdo bo imel največjo. Nekateri so napravili tako velike, da so se komaj z njimi zrinili skozi cerkvena vrata.

Marsikateri čebelar, ki nima v bližini svojega čebelnjaka niti enega grma ive, bi se upravičeno razjezil nad tako potrato mačkovne. Saj daje mačkovna našim čebelicam prvi in najboljši kruhek za njih nežno deco. No, pri nas se vse to ni prav nič poznalo in čebele niso bile zaradi tega niti najmanj prikrajšane. Drugod je seveda drugače. Kjer je iva redka rastlina, je treba pač skrbeti, da jo puste otroci pri miru, čebelar pa si mora prizadevati, da se čim bolj razmnoži. Hinko Klanšek.

Zgodnji letošnji roji. Sodja Jožef, čebelar na Dobravi pri Bledu je imel prvi roj 25. aprila. Retku Jožefu iz Planine v Savinjski dolini se je splašil neki panj 26. aprila. Iz neznanega vzroka pa se je roj vrnil in znova izletel 2. maja. V Beli Krajini prednjači v rojenju družina Pezdircar Antona. Rojila je 28. aprila, naslednji dan, to je 29. aprila pa družina Kastelica Josipa iz Črnomlja. Se bolj so se postavile čebele na Vranskem. Tam so baje čebelarji ogreblji nekaj rojev že 20. aprila. Podobna poročila prihajajo od vsepovsod. Ali tekmujejo letos tudi čebele?

Dr. Anton Himmer je po poročilu iz Svice podlegel 28. julija 1944 hudi živčni in možganski bolezni. Bil je učenec in najozgiji sodelavec dr. Zandra. Po njegovi upokojitvi mu je sledil kot ravnatelj na znanem čebelarskem zavodu v Erlangnu. V znanstvenem svetu se je uveljavil z raziskavami in razpravami o toplotnih razmerah v čebelji družini, kakor tudi o telesni toplini čebel in drugih zadrudno živečih žuželk. V poslednjem času se je bavil s pasemskimi vprašanji pri čebelah. »Dr. Himmer ni mnogo pisal,« pravi dr. Morgenthaler, »toda kar je napisal, je bilo neoporečno in znanstveno zanesljivo.«

Ribica (Lepisma saccharima L.) je dokaj običajen gost v shrambah z živili, v kuhinjskih omarah in starih škrinjah. Pogosto jo je najti med časopisi, revija-

mi in knjigami, zlasti če so ležale daljšo dobo nerabljene na kakem mestu. Včasih se naseli tudi v panjih. V panje jo čebelar zanese s časopisnim papirjem, ki ga uporablja pozimi za njih zapazetje.

Ribica je kak centimeter dolga, zelo primitivna žuželka brez kril in mrežastih oči. Glava prehaja brez vidnih zarez v oprsje in to še nadalje v zadek. Značilni so na zadku dolgi, tipalnicam podobni ščetinici, ki jim pravijo znanstveniki cerci. Na hrbtni strani je pokrita s srebrno se lesketajočimi luskinicami. Svetlobo izbegava, in če jo zalotimo, se urno izmakne našim očem. Njena najljubša hrana so sladkarije, kruh in podobne močnate snovi. Kaj rada gloda papir ali finejše usnje. Pri tem lahko napravi občutno škodo. V panjih se hrani z medom, obnožino in z mrtvimi čebelami. V posameznih primerih je domala neškodljiva, če se pa razmnoži, jo je treba zatirati. Suhi in snažni panji so najuspešnejša obramba proti njej.

Slika na prvi strani prejšnje številke ni vzbudila pri naših čitateljih tistega zanimanja, kot smo ga pričakovali. Ogedal si jo je gotovo marsikdo in tudi našel na njej marsikaj zanimivega, toda da bi te svoje izsledke vrgel na papir in poslal uredništvu kratek dopis — ne, tega pa ne! Saj ni časa za kaj takega!

O, ti vrazji čas! Menda ni samo za to na svetu, da se nanj izgovarjamo, kadar se nam ne ljubi česa storiti. Pa bo že tako. Tudi sotrudniki »Slovenskega čebelarja« nimajo časa, da bi napisali kak članek zanj. Edino urednik razpolaga z ogromno količino časa in zanj ni izgovora. Na žalost pa zapravi največ tega časa s tekanjem od Poncija do Pilata, da tako vjame, odnosno izsili članke in dopise za vsako številko sproti. Časa pa je sveda dovolj za kritiziranje. Vsak natančno ve, kakšne članke naj bi prinašal Slovenski čebelar, da bo ustregel svojim čitateljem, toda nihče ne pove, na koga naj se urednik obrne, da mu jih bo imel čas napisati. Ej, če bi ne bilo teh lagodnih izgovorov na čas, potem bi tudi zanj nastopili drugi, bolj prijetni, morda celo zlati časi.

O naši sliki v prejšnji številki je uredništvo prejelo vsega skupaj — reci in piši: en popis. A še ta je precej površen. Takole se glasi:

Slika je bolj medla in na njej ni tako lahko razbrati posameznih podrobnosti, kot si urednik misli. Vskodno bo najprej zapičil svoj pogled vsekakor v matico,

ki je pomaknjena prav na desni rob slike in je brez vsakega spremstva. Torej ni pri svojem običajnem poslu, marveč pri iskanju praznih celic, ki bi jih hotela zaležti. To kaže tudi sat kot tak. Na njem je opaziti le manjše število pokritih celic. Iz ostalih, ki so prazne, so morale pred kratkim izlezti mlade čebele. Te se prav dobro ločijo od drugih starejših delavk. Ena je n. pr. takoj nad matico, druga niže pod njo, kake tri centimetre nad spodnjim robom. Ob levem robu v začetku spodnje četrtine je dvoje mladic zaposlenih s čiščenjem celic. Zlezli sta nazaj v svoji zibki, da jih pripravita za odgojo novih sestic. Iz zibk molita samo svoja zadka. Osredje tvori skupina čebel, ki pitajo druga drugo. Zanimivo je, da na satu ni niti enega trota. Torej je bila slika posneta zgodaj spomladi, ko še trotoy ni bilo v panjih, ali pa na plemenišču. Zelo verjetno je, da predstavlja slika sat iz plemenilnika, ker je fotografiranje čebel pod šipami, ki obdajajo plemenilnik, mnogo lažje kot na prostem satu.

K popisu nekaj pripomb! Zadnja ugotovitev, da trotoy ni na satu, ne drži. Enega je najti v levem zgornjem kotu, a ker zakrivajo pretežni del njegovega trupa čebele, ga je mogoče prepoznati samo po velikih, na temenu stisnjenih očeh. Pitajoča čebela na sredi sata predstavlja pašno čebelo, ki se je ravnokar vrnila z bere in sedaj razdaja nabrano medečino mladim, da jo bodo v svojih želodčkih predelale in nato izločile v celice. Da je dobra bera, pričajo plesoče čebele, ki jih je več na sliki. Posebno značilna je drža čebele nad pitajočo skupino. Ob njej se pogled nehote ustavi. Zgrbljena stopica v krožnem zavoju po satu, sledi pa ji dvoje tovarišč, ki bi rade po njej ugotovile vonj cvetlic, na katerih je brala. Zavoj v desno je dovolj jasno nakazan. V desnem zgornjem kotu odlaga neka čebela medečino v celico, ali pa se sladka z medom, ki ga je na tem mestu dovolj. Tik pod njo se svetlika več celic, ki so skoraj do vrha napolnjene z njim. Tudi to je dokaz za ugodno pašo.

Slika je v resnici nekam medla. Kriv je temu klišč, kajti original je dokaj jasen. Toda zaradi tega bi vendarle lahko dobili več rešitev na naš razpis. Tovariš, ki se je našemu pozivu odzval, je prejel po lastni želji za nagrado Jugovo knjigo »Praktični čebelar«, ki je sicer razprodana. Najbrž sam ni računal s tem, da bo na tako lahek način dosegel prvenstvo v razpisanem natečaju.

Učno gradivo

predelano na teoretičnem tečaju, ki ga je priredila Čebelarska zadruga za vzrejevalce matič in vodje plemenitnih postaj od 15. do 18. aprila 1946

Čas	Predavatelj	Ponedeljek 15. aprila	Torek 16. aprila	Sreda 17. aprila	Četrtek 18. aprila
Od 8 ¹ / ₄ do 10.	prof. Polence	Pojem dedovanja. Razni načini raziskovanja dednosti. Geneološka metoda. Metoda križanja. — Mendel in njegov pomen za nauk o dednosti. De Vries. Correns, Tschermak.	Intermediarno križanje. Dedovanje po načinu mozaika. Dominanca in recesivnost. — Vzratno križanje.	Polihibridni primeri — dednostne kombinacije.	Recesivni faktor kot vzrok defektnosti. Letalni faktor. Polimerija in kriptomerija.
Od 10 ¹ / ₄ — 12.	dr. Pehani	Stanica in njena zgradba. Delitev stanice. Stevilo in oblika hromosomov.	Seme in jajčece. Redukcijska delitev razplojevalnih stanic (spermatoogeneza in oogeneza). Oplodba. Razvoj oplojenega jajčeca - zametek. Razplojevalne in telotvorne stanice. Neumljivost rodnih kali. Ontogeneza in filogeneza.	Lokalizacija genov v hromosomih. Citološki dokazi za pravilnost Mendlovih zakonov. Povezanost genov in vezavne skupine. Izmenjava dednostnih faktorjev. Morganova šola. Topografske karte o razmestitvi genov v hromosomih.	Spolni hromosomi in spolno vezano dedovanje.
Od 14 ¹ / ₄ do 16.	dr. Tomazič	Vpliv okolja. Fenotip in genotip-reakcijska norma. Prelivajoca se spremenljivost. — Statistika variabilnosti.	Koordinatni sistem in binomialne krivulje. — Queteletova in Galtonova raziskovanja. Variacijski obseg in povprečna vrednost.	Pojem vrste in pasme. Posebej o geografskih pasmah. Populacija in čiste linije. Johansenova dognanja. Principi modernne selekcije.	Trajne modifikacije. Mutacije. Stalna variabilnost.
Od 16 ¹ / ₄ do 18.	V. Rojce	Polimorfizem pri čebelah: matica, trot, delavka. Anatomija spolovil. Praha. Plemenilne postaje. Umetno oplojevanje matic.	Parthenogeneza. Delež matice in delavk pri dolecanju spola. Teorije o parthenogenetičnem nastanku trotov. Zoritveni proces in oplodba pri čebelah. Razvoj jajčeca in metamorfoza.	Čebelje pasme. Križanje in čista vzreja v praksi. Nevarnosti in prednosti incestne vzgoje. Trot kot haploidno bitje in njegov vpliv na dedno snov. Posebnosti rodovnikov pri čebelah.	Odbiranje čebeljih družin po telesnih znakih in gospodarsko pomembnih lastnostih. Dosedanji rezultati in naše bodoče naloge.

NAŠA ORGANIZACIJA

AJDOVA PASIŠČA — DVOJE ODLOKOV MINISTRSTVA ZA KMETIJSTVO IN GOZDARSTVO FLR SLOVENIJE

Stev.: 2551/3

Ljubljana, 22. V. 1946.

Vsem podružnicam in družinam Čebelarke zadruga za FLRS

Ministrstvo za kmetijstvo in gozdarstvo FLRS bo s sodelovanjem izvršnega odbora CZ in v sporazumu s čebelarskimi podružnicami v območju ajdovih pasišč dodelilo letošnja ajdova pasišča.

Vsako pasišče bo imelo določeno število panjev, ki ga reflektanti ne bodo smeli prekoračiti.

Da bo mogoča pravočasna ureditev pasišč, je potrebno:

1. Da vsi čebelarji javijo, katero pasišče želijo in koliko panjev bodo na pasišče pripeljali.

2. Kdor želi voziti na svoje staro pasišče, naj označi »staro« pasišče, okraj, kraj in posestnika, kjer je imel čebele na ajdovi paši n. pr. okraj Trebnje, vas Hudeje, Sircelj Janez, 120 panjev.

3. Čebelarji oddajo svoje prijave odboru družine do 7. VI. t. l. Odbor družine naj sestavi seznam prijavitelcev, posebej za Stajersko, posebej za Dolenjsko, odnosno Gorenjsko zaradi lažjega urejevanja.

4. Prijave naj pošljejo družine svoji podružnici do 10. VI. t. l. Podružnice naj pošljejo prijave družin do 14. VI. t. l. na Ministrstvo za kmetijstvo in gozdarstvo, odsek za čebelarstvo.

Opozarjamo čebelarje, družine in podružnice, da se drže termina.

Pozneje prispelih prijav ne bo mogoče upoštevati, ker bo komisija za razdelitev pasišč odšla na teren 15. VI. t. l., kjer bo na podlagi prijav ugotovila, v koliko je pasišče preobremenjeno, oziroma dodelila prosilcu drugo pasišče v soglasju s prizadetimi čebelarji domačini.

S. F. — S. N.!

Načelnik oddelka za živinorejo:

Ing. Jelačin Ivo

Stev.: 2551/4

Ljubljana, 22. V. 1946.

Vsem podružnicam CZ v območju ajdovih pasišč!

Ajdova pasišča bodo letos razdeljena na podlagi prijav reflektantov. Na sedežih vseh onih podružnic, ki imajo ajdova pasišča, bomo sklicali sestanke, katerih naj bi se udeležili člani podružničnega odbora in zastopniki družin, ki poznajo svoj ajdov pašni okoliš.

Komisija za določitev ajdovih pasišč bo začela poslovati 15. junija.

Zaradi hitrejšega poslovanja Vam naročamo, da pripravite do sestanka predloge, ki jih bo komisija reševala skupno s podružničnim odborom in zastopniki družin.

Datum sestanka na sedežu podružnice bomo pravočasno javili.

Priporočamo Vam, da sestavite predloge za ajdova pasišča širokogrudno in brez egoizma. Ravno pri tem delu naj vidno izstopi izraz tovarištva.

Neutemeljeni in neresni predlogi seveda ne bodo mogli biti upoštevani.

S. F. — S. N.!

Načelnik oddelka za živinorejo:

Ing. Jelačin Ivo

DOPISI

Cebelarska zadruga za Slovensko Primorje in Trst je obnovila svoje poslovanje. V Gorici je že po prvi svetovni vojni uspešno delovala Slovenska čebelar-ska zadruga. Ker pa se je zazdelo proslulemu fašizmu, da mu je ta slovenska gospodarska organizacija politično nevarna, je morala zaradi sile razmer leta 1934 prenehati s svojim delom. Najdragocenejšo imovino, to je valjarje za satnice, sta skrila in do danes ohranila tovariša-čebelarja Pavletič Jože in Gorkič Pavle.

Na splošno željo primorskih čebelarjev je bil sklican občni zbor Cebelarske zadruge v Ljudskem domu v Gorici dne 7. aprila t. l. Enoglasno je bil izvoljen tale upravni odbor: predsednik Martelanc Vladi, podpredsednik Gorkič Pavle, tajnik Nemeč Oskar, blagajnik Pavletič Jože.

Sklenjeno je bilo, da znaša pristopnina 50 Lir in delež 500 Lir z desetkratnim jamstvom. Čebelarjem z večjim številom panjev je bilo priporočeno, da naj plačajo po več deležev. Začasni sedež zadruge je v St. Petru pri Gorici v posloppju KNOO. Zadruge zastopa tajnik izvoljenega odbora. Vse že ustanovljene čebelarske podružnice v coni B naj bi prijavile svoje člane za vstop v to zadrugo. O prenosu deležev bo odbor sklepal pozneje.

Za cono A so bili na seji zadruge dne 14. 4. t. l. izvoljeni sledeči poverjeniki za zbiranje članov in deležev: tov. Tavčar Ivan, Kreplje pri Dutovljah za Gornji Kras; tov. Pavletič, Rojan, Via Barbarigo za Trst in okolico; tov. Štekar iz Steverjana za Brda; tov. učitelj v Desklah za Kanalsko dolino. Vosek za predelavo v satnice sprejema tov. Pavletič Jožef iz St. Petra pri Gorici proti plačilu 100 Lir od kilograma.

Tovariši primorski čebelarji, organizirajte se čim prej v Čebelarski zadrugi za Slovensko Primorje in Trst v Gorici!

Za tovariše čebelarje, ki so med borbo prišli ob vse čebele in panje, bodo tovariši, ki so ostali po vojni neprizadeti, prostovoljno žrtvovali 5% voska za izdelavo satnic. To lepo gesto naj bi posnemali vsi čebelarji širom po Sloveniji.

Cebelarska podružnica v Crnomlju je imela svojo tretjo redno sejo 5. maja ob 14. uri. Udeležili so se je tudi nekateri člani, ki niso v odboru. To kaže, da se člani zelo zanimajo za delo in napredek zadruge. Ker je bil tovariš predsednik zadržan, je vodil sejo podpredsednik tov. Kastelic Josip.

Na seji smo v prvi vrsti razpravljali o dobavi satnic. Ta se je zakasnila. Clani podružnice so zaradi tega obupani. Čas prestavljanja je minil, rojenje se množično pojavlja, čebelarji pa so še vedno brez satnic. Pri zadrugi v Ljubljani bo treba energično protestirati in pozvati krivca, ki je povzročil zakasnitev, na odgovor.

Stroški za izdelavo, prevoz in embalažo satnic so previsoki. Saj znašajo pri vsakem kilogramu preko 30 din. Samo na prometni davek odpade 21 din, razen tega pa je treba računati še z odtegljajem 7 dkg voska pri kilogramu.

Zadruga v Ljubljani je dodelila naši podružnici 20 kg satnic, za katere ne bo treba oddati nobenega voska. Vzeli bomo vseh 20 kg, ker imamo mnogo začetnikov in takih čebelarjev, katerih čebelnjaki so bili med vojno deloma ali popolnoma uničeni. Ta količina seveda ne bo zadostovala za kritje vseh potreb. Zato se bomo obrnili za pomoč k tovarišem, ki jim je vojna prizanesla.

Cena za 1 kg satnic je bila določena na 280 din. Satnice bomo oddajali članom samo proti takojšnjemu plačilu, ker imamo na njih v Ljubljani dolg, ki ga je treba čim prej likvidirati. Ostali dolгови pri zadrugi so, kakor je razvidno iz blagajnikovega poročila, v glavnem poravnani.

Čebelarske potrebščine bomo prodajali izključno le vsak četrtek popoldne in v nedeljo dopoldne. Stopili bomo v stik s Čebelarsko zadrugo v Ljubljani, da se domenimo glede odkupa medu, ki ga bomo v kratkem točili.

19. t. m. bo podružnica priredila pri čebelnjaku tov. Kastelica celodnevni tečaj, na katerem bo podal teoretične osnove za začetnike tov. Zorn Otmar, praktične vaje o narejanju rojev pa bo vodil lasnik čebelnjaka.

Deske na Zori so sežagane in jih je okrog 42 m³. Pri zlaganju, prevozu in sortiranju desk, odnosno hlodov so črnomeljski čebelarji napravili 221 ur prostovoljnega udarnega dela.

Število članstva je narastlo na 125. Lahko bi bilo še višje, a zdi se, da ljudje ne pristopajo k zadrugi največ zaradi tega, ker so v gromtni stiski.

Podružnica v Ljutomeru je na svoji redni seji, ki se je vršila 21. aprila 1946 in jo je vodil predsednik tov. Janko Belec, ugotovila, da primanjkuje voska zlasti v onih krajih, kjer je fronta uničila čebelarstvo. Tudi začetniki bi rabili vosek: Clani, ki jim vojna ni povzročila občutne škode, se obljubili, da bodo žrtvovali manjše količine za te kraje in začetnike. Nadalje je bilo ugotovljeno, da se kaže vedno večja potreba po osvežitvi čebeljih družin in nabavi čistih kranjskih matice.

Za prevoz čebel na Pohorje so priprave v teku. Na tamkajšnja gozdna pasišča bo postavljenih okoli 400 panjev. V nekaterih predelih okraja se je pojavila gailoba. Še v teku tega meseca bo storjeno vse potrebno, da se bolezen omeji. Razen tega se bomo pobrigali, da se bo japonska sofora, ki je zelo medovita rastlina, čim bolj razširila in razmnožila.

Akacija ob Muri je pomrznila. Čebelje družine so kljub temu zelo dobre. Ker je bil njihov razvoj med cvetenjem sadnega drevja odličen, je pričakovati zgodnjih rojev.

Našo podružnico bo na skupščini Čebelarke zadruga zastopalo sedem članov, in sicer tovariši: Pihlar, Kukol, Prelog, Kosi, Kozar, Rajh in Rudolf. V upravni odbor zadruga sta bila predlagana tovariša dr. Stajanko in Belec. Za predavatelje podružnice so se javili: Kosi, Kozar, Pihlar, Belec in Prelog.

Odbor je sklenil zaprositi za primerno predavanje tov. Močnika iz Maribora. Porazdelil je delo za sestavo statistike in vzel na znanje poročilo družine Veržej. Iz poročila je razvidno, da so Veržejčani marljivo na delu, da pa imajo kljub temu še vedno nad 50% praznih panjev. Družina Križevci, ki je imela pred kratkim svoj drugi občni zbor, je sklenila poživiti svoje delovanje. — Naročnino za »Slov. čebelarja« morajo čebelarke družine zbrati najkasneje do 10. maja. Poročajo naj tudi o svojem delu podružnici ter objavljajo dopise v »Slov. čebelarju«.

V Medjimurju čebelarimo večinoma v A-Z panjih, le po kmetijah imajo nekateri še panje z nepremičnim satjem. Ti panji so spleteni iz slame. So okrogle oblike in podobni poveznjenemu loncu. Ako hočeš narediti družino v A-Z panju, moraš vreči vanj dva prvenca iz slamnatih panjev.

V prejšnjih časih so na jesen hodili po vaseh trgovci, ki so prodajali po semnjih medico ali, kakor pravijo tukaj, »gvirc«. Obenem so kupovali med iz teh panjev. Čebele so pomorili, koš s satjem stehali in stresli vso njegovo vsebino v sod ali čeber. Nato so določili težo praznega koša ter plačali razliko po 6 din za kilogram. Tako so uničili mnogo ubogih čebelic, a nikogar ni bilo, ki bi preprečil to barbarsko ravnanje.

Sedaj je drugače. Lastnik, ki namerava pobrati iz koša med s satjem vred, mora to prijaviti okrajni zadrugi. Zadruga obvesti o tem svojega člana, ki reflektira na suhe čebele, da jih pržene in odnese v svoj čebelnjak.

Kar se tiče tukajšnjih pasišč, moramo biti zadovoljni. Razen Čakovcem ni treba nikomur voziti čebel na pašo. Spomladi je dobra zbirca na sadnem drevju. Takoj za tem pride na vrsto akacija, ki je je v Medjimurju, posebno v njegovem zgornjem predelu, v izobilju. Imamo tudi domači ali pravi kostanj. Ta raste v goricah okrog Sv. Jurija, na Bregu, Gornjem Mihaljencu itd. Na močvirnatih tleh vzdolž Drave v smeri Kotoribe raste tako imenovana divja konoplja. To zelišče požene vsako pomlad ponovno iz korenin, se razcvete v velik grm in doseže 1 do 1,5 m višine. Cvetov, ki so rumene barve, ima veliko in močno med. Ker v medjimurski nižini ne sejejo ajde, predstavlja ta konoplja za čebele nekak nadomestek za ajdo. Na ajdovo pašo smo iz Čakovca vozili med vojno k Selnici. Z uspehi pa nismo bili preveč zadovoljni. Medu je bilo zelo malo, največ 7 kg na A-Z panj. Letos nameravamo peljati čebele, kakor pred vojno, na naša stara pasišča v Hrvaško Zagorje (Cerje—Tužno blizu Lepoglava). Tam smo včasih pridelali ob srednje-dobrih letinah do 15 kg medu na A-Z panj.

Tudi mi smo tukaj osnovali svojo medjimursko čebelarsko zadrugo. V njej je vpisanih preko 100 članov. Čebelarke potrebščine nam dobavlja Centralna zadruga v Zagrebu. Ker pa imajo na Hrvaškem zelo različne tipe panjev, ne moremo dobiti sestavnih delov za AZ-panje, ki so pri nas vpeljani. Zato sem prepričan, da bo dosti članov zaprosilo za sprejem tudi v vašo zadrugo.

Naj pripomnim še to, da je imel lani med pri nas lepo ceno. S sladkorjem pa so bile težave. Za prehrano čebel ga nismo sploh nič dobili. Kdor ni štedil z medom, je imel spomladi v panjih mrličce.

Pirjevec.

Čebelarstva družina v Ljubnem ob Savinji šteje že 30 članov. Ustanovni občni zbor, na katerem je bil izvoljen tudi upravni odbor, se je vršil dne 24. februarja 1946 v navzočnosti tov. predsednika okrajne podružnice. Čebelarji so pokazali mnogo smisla za delo v zadrugi, pričakujejo pa, da bo tudi zadruga podpirala njih težnje pri oblastvih.

Preteklo nedeljo je na sestanku, ki se ga je udeležilo okoli 40 čebelarjev, predaval tov. Melavc o pomladanskem razvoju čebeljih družin. Vsi navzoči so z zanimanjem sledili predavatelju, ki je svoja izvajanja ponazoril tudi s slikami. Po predavanju je bilo med čebelarje razdeljenih 20 tabel za razpoznavanje boleznih zalege pri čebelah in 10 knjižic »Čebelne bolezni«. Knjižic bomo naročili še 20 izvodov. Zadrugo bomo naprosili, da nam čim prej pošlje osebne izkaznice, ker jih člani rabijo pri nakupu čebelarskih potrebščin.

V višje ležečih predelih so se pojavili prvi roji. 26. aprila so rojile čebele pri tov. Retku Jožetu v Planini. Kraj leži 1.100 m visoko nad morjem. Ker je kmalu po izrojenju zapihal mrzel veter, so se čebele vrnile nazaj v panj ter znova rojile 2. maja. V prvih dneh maja so začele čebele v hribih kar na splošno rojiti, medtem ko v dolini do tega časa rojev še ni bilo.

Nekaj prav tako zanimivega kakor tov. Retku se je pripetilo tov. Ročniku v Savini. Zgodaj spomladi, ko je bilo še razmeroma mrzlo, so se čebele iz dveh kranjičev pridružile dveh drugim družinam. Ko je pregledal zapuščene panje, je našel v obeh dozdevno mrtve matice. V topli roki pa so polagoma oživele. Četudi je Ročnik star in izkušen čebelar, si vendar ne zna razložiti tega nenavadnega pojava.

Manj tajinstvenosti je v nekem drugem dogodku, ki ga je Ročnik doživel pred leti. Eden izmed njegovih panjev se je pripravljal na rojenje. Oprezoval je pred čebelnjakom, kdaj bo roj izletel. Ko pa ga le predolgo ni bilo, je odšel proč, ker ga je klicalo važnejše opravilo. Med tem časom so čebele rojile. Zvečer je pretaknil vsa drevesa, da bi jih našel, a jih ni mogel izslediti. Toda naslednje jutro — ali si predstavljate njegovo začudenje? — je priletel od nekod muhasti roj in se vselil v panj, ki ga je imel zanj pripravljene v čebelnjaku.

ZAPISNIK

o prvi seji Čebelarstva zadruga za Slovenijo

(Nadaljevanje)

Načelna debata preide v podrobno debato. V njej iznesejo svoje želje in predloge v imenu podružnic, odnosno družin, ki jih zastopajo, tovariši: Skof iz Ljubljane, Kastelic iz Črnomlja, Lobnik iz Slov. Konjic, Pust iz Trbovelj, Ravnik iz Kranja, Lajnar iz Prevalj, dr. Stajnkó iz Ljutomera, Erjavec iz Jesenic, Simmonka iz Dolnje Lendave in Zorič iz Krškega.

Na posamezna vprašanja, ki so jih stavili delegati, odgovarja predsednik Mihelič:

Zadruga je morala plačati sladkor za jesensko krmljenje čebel takoj po prejemu. Ker ni imela dovolj lastne gotovine, je morala najeti posojilo in pristati na 6% obresti. V interesu vsega članstva je, da podružnice, katerim je bil sladkor oddan v podrobno razprodajo, čim prej nakažejo dolžne zneske. Tistim, ki bi tega v doglednem času ne storile, zadruga ne bo več dajala blaga na kredit.

Zgodilo se je, da je sladkor, ki je bil namenjen čebelah, prišel na črno borzo. Brezvestneži, ki so imeli pri tem svoje prste vmes, so dvakrat kompromitirali čebelarje. Na eni strani so oškodovali čebelarje, ki so bili sladkorja zares potrebni, na drugi strani pa so se kot črnoborzijanci pregrešili proti kazenskim predpisom. Dokler se bo kaj takega dogajalo, ne moremo priporočati oblastim, da bi bil sladkor za krmljenje čebel nedenaturiran.

Sladkorja za spomladansko krmljenje čebel zadruga do danes še ni prejela. Kolikor ga ima še na zalogi od jeseni, ga bo oddajala samo v zameno za med, predvsem seveda tistim članom, katerih čebele so v resnici ogrožene zaradi pomanjkanja hrane.

Podružnice za enkrat ne morejo upati na kake gmotne podpore od zadruga. Pomagajo naj si s prostovoljnimi prispevki. Posnemajo naj črnomaljsko podružnico, ki je sporazumno s svojimi člani pobirala ob prodaji medu po 5 din od kilograma za svoje potrebe in zbrala tako okrog 25.000 din.

Podružničnim poslovalnicam bo proti določeni garanciji dobavljala zadruga blago na kredit. Ta kredit pa ne bo mogel iti v stotisoče. Zato je tudi tukaj

potrebna samopomoč. Podružnica naj zbere pri svojih članih brezobrestno posojilo, nabavi za zbrani denar blago, ga razproda, posojilo vrne, izkupiček pa porabi za novo nabavko.

Predlog, da bi poslovalnice za tisto blago, s katerim jim zadruga ne more postreči, dobile nakaznice, nakar bi nabavile blago v trgovinah, kjer ga je dobiti, je sprejemljiv. Zadruga bo storila potrebne korake, da jim bodo šle oblasti pri tem na roke.

Ceno medu bomo skušali zvišati, ker se je zvišala tudi cena sladkorju in drugim življenjskim potrebščinam.

Ajdova pasišča bo razdelilo ministrstvo za kmetijstvo v sporazumu s čebelarstvi in družinami. To važno zadevo bo treba urediti tako, da bodo zadovoljni čebelarji in oblasti.

Glede ceste na Jelovico, ki bi omogočila izkoriščanje tamkajšnjih gozdnih pasišč, naj zainteresirana čebelarska podružnica sama ukrene vse potrebno. Zadruga jo bo v njenih prizadevanjih z vsemi sredstvi podpirala.

Čebelarji, ki so se udeležili tečaja za bolezenske izvedence, bodo prejeli od Ministrstva za kmetijstvo pooblastila, da smejo pregledovati obolele čebelje družine v dodeljenem jim področju. To opravilo je zlasti v sedanji povojni dobi važno. Zato naj se pooblaščen izvedenci v polni meri zavedajo svojih nalog.

Zlasti med mlajšimi ljudmi je mnogo zanimanja za čebelarstvo. Začetnikom in vojnim oškodovancem bo skušala zadruga preskrbeti čebele po čim nižji ceni.

Vsi smo si edini, da zelo primanjkuje strokovnega čtiva. To pomajkanje je danes tem bolj občutno, ker je bilo med vojno mnogo čebelarskih knjig in listov uničenih. Zato je predlog za novo izdajo Jugovega »Praktičnega čebelarja« umesten. Upravni odbor bo moral odločiti, ali naj ga ponatisnemo neizpremenjenega, ali pa predelanega in izpopolnjenega.

Ruska čebelarska literatura nam je do danes na žalost še vedno nedostopna. Smo pa v stiku z založbo, ki je obljubila, da nam jo bo po možnosti preskrbel.

V lanskih treh številkah »Slovenskega čebelarja« je bilo v resnici objavljeno več organizacijskega gradiva kot strokovnega. To je bilo storjeno deloma namenoma, ker smo bili mnenja, da morajo biti člani ob preosnovanju čebelarskega društva v zadrugo čim bolj poučeni o naših novih nalogah in zadržnem poslovanju. Tudi v bodoče bo list posvečal mnogo pozornosti organizacijskim vprašanjem, njegova pretežna vsebina pa bo vsekakor strokovna.

O listu se razvije nato daljši razgovor, ki se zaključi s sprejetjem naslednjih sklepov:

1. Za list bo pobirala zadruga naročnino, ki bo po možnosti čim nižja. Ta ne bo presegala režijskih stroškov, če pa bi bil ob koncu leta izkazan primanjkljaj, ga bo krila zadruga iz drugih dohodkov.

2. Članki, ki bodo objavljeni v listu, naj bodo primerno honorirani. Višino honorarjev naj določi izvršni odbor zadruge.

3. V vsaki mesečni številki sme iziti tudi kak poljudno znanstveni članek, na splošno pa naj zastopa list strogo praktično smer.

4. Stalni sotrudnik je časten naslov, ki ga podeljuje na predlog odseka za tisk in propagando izvršni zadržni odbor:

a) vsem starejšim članom, ki vidno izstopajo iz ostalega sotrudniškega kroga »Slovenskega čebelarja«;

b) vsem mlajšim članom, ki dokažejo, da so objavili vsaj 30 tiskanih strani gradiva v »Slovenskem čebelarju« in se obvežejo, da bodo letno prispevali za list eden ali dva članka v iznosu najmanj pet tiskanih strani.

Stalni sotrudniki prejemajo »Slovenskega čebelarja« brezplačno.

Nadalje odobre delegati predloge, ki so jih iznesli načelniki posameznih odsekov:

Predlogi tov. Rojca (odsek za plemenilne postaje):

1. Na spomlad naj se obnove plemenilne postaje na Kopiščih pri Kamniški Bistrici, v Fužinah ob Kokri in v Ukaneh pri Mojstrani. Na novo naj se ustanove plemenilne postaje v Rogu, na Pohorju in v Zasavju.

2. Plemenilno postajo mora dobiti tudi bodoči Čebelarski zavod v Vikrčah, ki se bo uporabljala samo v znanstvene namene. Postaja naj bi bila dosegljiva z avtomobilom, odnosno kolesom. Torej ne bi smela biti preveč v hribih, niti ne nad 20 km oddaljena od zavoda.

3. Zadrúžna mizarska delavnica naj izdela, računajoč povprečno na vsako postajo 30 plemenilnikov, še 150 plemenilnikov in 75 hramčkov. Poleg tega naj pripravi 7 čebelnjačkov za trotarje.

4. V tekočem letu naj se vrše trije tečaji za vzrejevalce matic in vodje plemenilnih postaj. Prvi teoretični tečaj naj bo v marcu, drugi praktični tečaj v maju in tretji zaključni tečaj v oktobru. Za vse te tečaje naj določijo podružnice po enega udeleženca, ki bo kasneje prevzel odsek za plemenilne postaje na področju svojega okrožja. Stroške za te tečaje naj nosi po možnosti Ministrstvo za kmetijstvo.

Predlogi tov. ing. Riharja (odsek za čebeljo pašo in obveščevalne postaje):

1. Podružnice naj osnujejo, v kolikor tega še niso storile, odseke za čebeljo pašo in obveščevalne postaje.

2. Podružnice naj se priglasijo kot interesenti pri komisiji za izvajanje agrarne reforme, da dobijo v last primerno zemljišče za nasade, na katerih bodo gojile medeče rastline.

3. Podružnice naj tekmujejo med seboj, katera bo v tekočem letu zasadila več medečih rastlin.

4. Vsak gozdni kraj, ki je znan kot dobro čebelje pasišče, naj dobi svojega opazovalca in obveščevalca.

5. Zadruga naj izda priročnik za saditev najprimernejših medečih rastlin. Razen tega naj priredi tečaj, za vse tiste čebelarje, ki se zanimajo za saditev medečih rastlin.

6. Širši upravni odbor naj vpliva na Ministrstvo za kmetijstvo, Ministrstvo za gozdarstvo, na okrajne in okrožne odbore, da upoštevajo pri zasajanju parkov, železniških nasipov, pušč itd. medeče rastlinstvo.

Predlogi tov. Arka (gospodarski odsek):

Širši upravni odbor naj odobri:

1. Najem skladišča za en gros zalogo blaga proti mesečni najemnini 500 din in izdatke za adaptacijo (naprava in vzdava vrat na naše dvorišče; stroški ca. 5500 din).

Dobavljanje panjev J. Gromu na Vrhniki, ki se je izkazal kot najugodnejši ponudnik.

3. Ustanovitev lastne mizarske delavnice v prostorih hiše na Bleiweisovi cesti 54 proti mesečni najemnini 600 din, ter najetje treh mizarskih pomočnikov. Popis in nakup inventarja in strojev, zamenjavo bukovega lesa s smrekovim lesom in ureditev odnosov s Kmetijskim ministrstvom.

4. Najetje posojila po potrebi do 500.000 din pri Zadrúžni zvezi v Ljubljani.

5. Nabavo ca. 50 kub. metrov lesa pri Lesno-produktivni žadrugi v Češnjicah.

6. Naročilo 1500 kg papirja za tisk »Slovenskega čebelarja«.

7. Vodenje skladišča za čebelarske potrebščine ločeno od čebelarne od 1. januarja 1946 dalje.

8. Zračunavanje blaga, oddanega poslovalnicam, kakor tudi zadrúžnikom po določeni detajlni prodajni ceni.

9. Imenovanje tov. Treo Herme za poslovodkinjo čebelarne. Uslužbenci čebelarne jamčijo za redno poslovanje z zneskom 8000 din.

10. Ureditev službenih prejemkov uslužbencem v smislu tozadevne uredbe: H. Treo btto 4000 din, Marija Zupančič btto 2600 din, Marija Lapajne btto 2400 din, Franc Trunkelj ntto 2200 din, Kopal Josip ntto 1000 din, Arko Adolf ntto 1000 din.

11. Odkup rabljenih panjev od Kmetijskega ministrstva, katere bi z majhnim dobičkom prodali svojim zadrúžnikom, zlasti onim, ki so med vojno utrpeli škodo.

12. Najetje bivšega Lukmanovega posestva v Vikrčah v svrhu ustanovitve znanstvenega čebelarskega zavoda.

13. Izdelavo ca. 100 točil.

14. Nakup enega vagona semenske ajde v sporazumu s Kmetijskim ministrstvom.

15. Najetje pisarniške moči za pomoč upravni pisarni.

Razen tega naj širši upravni odbor odobri še ostale sklepe izvršnega odbora gospodarskega značaja, ki so bili objavljeni v 1.—3. številki »Slovenskega čebelarja«.

Vsi predlogi so bili soglasno sprejeti.

Slede poročila delegatov podružnic. Statistični podatki, ki so jih poročila vsebovala, so zbrani v preglednici na naslednji strani.

Tekoča št. v.	Ime in priimek delegata	Zastopana podružnica	Dan ustanovitve	Članstvo in članarina				Poslovanje		Predavanja			Stanje predvojnega inventarja in naprav					
				Število ustanovljenih društev	Število organiziranih članov	Neorganizirani člani v %	Število plačanih deležev	Število sej	Število članov	Število podružničnih predavateljev	Število izvirnih predavanj	Število začetnih predavanj	Premenilne postaje	Opazovalne postaje	Cebelnjaki	Stiskalnice za vosk	Tehnice	Točila
1.	Škof Franc	Ljubljana	16. XII. 1945	9	318	30	318	3	6	3	1	—	—	—	—	—	—	—
2.	Erjavec Franc	Jesenice	1. X. 1945	5	309	40	309	5	4	2	2	1	—	—	—	—	—	—
3.	Ravnik Janko	Kranj	4. XI. 1945	12	316	30	316	1	1	—	—	—	—	—	—	—	—	—
4.	Noč Valentin	Škofja Loka	14. X. 1945	8	189	25	189	1	3	—	—	—	—	—	—	—	—	—
5.	Rak Ivan	Celje	25. XI. 1945	12	310	70	310	4	—	1	—	—	—	—	—	—	—	—
6.	Lobnik Franc	Slov. Konjice	14. X. 1945	—	66	50	33	3	2	—	—	—	—	—	—	—	—	—
7.	Pust Janez	Trbovlje	23. XI. 1945	2	132	—	133	1	4	—	—	—	—	—	—	—	—	—
8.	Šimonka Alojz	Dol. Lendava	6. I. 1946	—	50	70	35	—	—	—	—	—	—	—	—	—	—	—
9.	Dr. Stajanko Marko	Ljutomer	23. IX. 1945	4	77	60	77	—	—	—	—	—	—	—	—	—	—	—
10.	Lajner Alojz	Prevalje	4. XI. 1945	8	215	—	215	2	—	2	—	—	—	—	—	—	—	—
11.	Ačko Jožef	Ptuj	9. XII. 1945	7	134	60	134	3	3	1	—	—	—	—	—	—	—	—
12.	Kerčman Zlatko	Radgona	15. XII. 1945	1	—	50	—	2	1	—	—	—	—	—	—	—	—	—
13.	Kastelic Jože	Črnomelj	14. X. 1945	—	180	50	100	12	7	—	—	—	—	—	—	—	—	—
14.	Habjan Franc	Novo mesto	18. XI. 1945	—	89	60	89	3	1	2	—	—	—	—	—	—	—	—
15.	Melavc Jože	Gornji grad	14. X. 1945	—	88	50	88	—	2	—	—	—	—	—	—	—	—	—
16.	Janežič Janko	Kamnik	15. X. 1945	8	218	30	216	—	—	—	—	—	—	—	—	—	—	—
17.	Močnik Peter	Maribor	14. X. 1945	4	197	—	197	5	—	1	—	—	—	—	—	—	—	—
18.	Zorič Lojze	Krško	28. X. 1945	6	165	—	165	7	5	—	—	—	—	—	—	—	—	—

Nadaljnji važnejši podatki:

Podružnica Ljubljana: V območju podružnice bo ustanovljenih še 6 družin. Zdravstveni pregled čebeljih družin ni bil izvršen.

Podružnica Jesenice: Predvidena je ustanovitev še 12 družin. Zdravstveno stanje čebeljih družin je sumljivo. Člani podružnice imajo naprodaj več kranjičev. Sporazumno je bilo določeno, da bodo oddajali kranjiče po ceni din 500.—.

Podružnica Kranj: Zdravstveno stanje čebeljih družin je zadovoljivo. Okupator je uničil 50 hramčkov s plemenilniki vred.

Podružnica Skofja Loka: Podružnica potrebuje okrog 5.500 kg sladkorja in večje število novih panjev. V Hobošah je bil ugotovljen en primer čebelje bolezn.

Podružnica Celje: Čebeljih bolezn ni. Podružnični odbor namerava ustanoviti čebelarsko poslovalnico. Premoženje bivših podružnic še ni bilo pregledano.

Podružnica Trbovlje: Ustanovljeni bosta še 2 čebelarski družini. Čebelarske potrebščine žele člani kupovati tudi v Celju.

Podružnica Slov. Konjice: Čebelarskih družin do sedaj ni bilo mogoče ustanoviti, ker ni v nobenem kraju dovolj članov. Združitev s celjsko podružnico zaradi prevelike oddaljenosti ni priporočljiva.

Podružnica Dol. Lendava: Zdravstveno stanje čebel najbrž ni v redu. Starejši čebelarji nimajo zaradi previsokih deležev in previsokega jamstva zaupanja v Zadrugo. Podružnica je imela pripravo za ulivanje satnic, ki pa je med okupacijo zginila.

Podružnica Ljutomer: Zdravstveno stanje čebel je sumljivo v murskem okraju. Čebelarska zadruga naj upošteva pri prodaji potrebščin predvsem kraje, ki so bili med vojno prizadeti.

Podružnica Ptuj: Na pomlad bodo rabili včlanjeni čebelarji približno 3.000 kg sladkorja. Medu so oddali zadrugi 370 kg.

Podružnica Radgona: Panje narodne imovine je treba razdeliti med tiste čebelarje, ki so prišli med vojno ob vse svoje premoženje. V podružničnem okolišu bi bilo potrebnih okrog 400 takih panjev.

Podružnica Črnomelj: Čebelarske družine še niso osnovane. Podružnica je oddala zadrugi 7.000 kg medu. Prosila je za izločitev 10 parcel iz sklada agrarne reforme.

Podružnica Novo mesto: Zdravstveno stanje čebel ni znano. Kmetijsko ministrstvo naj bi članom, ki so bili zaradi vojne oškodovani, dodelilo nekaj panjev iz narodne imovine.

Podružnica Gornji grad: V slovenščino naj se prevede Frischeva knjiga »Iz življenja čebel«.

Podružnica Kamnik: En čebelnjak je treba pregledati, ker je okužen.

Podružnica Maribor: V načrtu je ustanovitev še 7 čebelarskih družin

Poročil nimajo in obljubijo, da jih bodo poslali naknadno: Podržaj Anton, Grosuplje; Kampoš Franc, Smarje; Hojan Egidij, Soštanj; Pučko Jože, Murska Sobota, in Bukovec Franc, Trebnje. Ker je bila podružnica na Rakeku ustanovljena šele pred kratkim, navzoči delegat Kermauner Franc poročila ne more predložiti.

Po poročilih delegatov povzame zopet besedo predsednik Mihelič, obravnava napake, ki so jih zagrešile nekatere podružnice in poda navodila za nadaljnje delo. Podružnice naj bi s svojim delom čim bolj razbremenile glavni upravni odbor in naj bi se čim tesneje povezale s članstvom na terenu. Potrebno je, da se čim bolj osamosvoje in da se zavedajo širokega torišča svojega delovanja.

Po govoru predsednika Miheliča, ki je bil sprejet z glasnim odobravanjem, se javi k besedi tov. Raič Slavko in pove tole: Zelo me je zanimala statistika članstva, a kakor smo ravnokar slišali, je ta prav za prav negativna. Le malo je podružnic, ki bi imele preko 50% organiziranih članov. Kljub tej negativnosti pa me je statistika razveselila. Saj kaže, da bo mogoče v bodočnosti število članstva še znatno povišati. Polagoma bomo pritegnili v svoje vrste tudi one čebelarje, ki stoje sedaj še ob strani, in ustvarili organizacijo, ki bo zmožna najširših gospodarskih nalog.

Kot naslednja točka dnevnega reda pride na vrsto načrt za prvomajsko tekmovanje med podružnicami in družinami. Na seji so bile iznešene le glavne smernice za to tekmovanje, dokončen načrt pa bo izdelal izvršni odbor in ga pravočasno objavil v »Slovenskem čebelarju«.

Ker je tov. predsednik službeno pozval drugam, preda nadalnje vodstvo seje podpredsedniku tov. Znidaršiču. Ta otvori debato o spremembah pravilnikov. Člen 10. Pravilnika o volitvah delegatov in organizaciji podružnic je bil dopolnjen z dostavkom, da volijo podružnice razen devet članov odbora še dva namestnika in dva preglednika. V besedilo istega člena »namesto izločenih članov se volijo novci se vrine popravek »po možnosti«.

Na predlog tov. Kobala se prepusti Pravilnik o organizaciji in poslovanju čebelarskih družin v razpravljanje družinam samim. Te bodo svoje predloge sporočile podružnicam, odnosno zadrugi in bodo sprejeti šele na naslednji seji.

Pri slučajnostih prosi tov. Kastelic za dobavo nekaj sladkorja, ki bi ga podružnica v Črnomlju rabila pri vzreji matic, tov. Habjan iz Novega mesta pa za razkuževalni kovčeg. Dr. Stanjko iz Ljutomera opozarja, da je treba pri spomladanski delitvi sladkorja upoštevati tudi Čebelarsko družino v Veržeju. Pri jesenski delitvi je bila sprejeta zaradi tega, ker je nekdo zadrugi sporočil, da ga ne potrebuje. To pa ni bilo reš. Tov. Pust iz Trbovelj se zanima, kako naj poslovalnice krijejo svoje tekoče izdatke, nakar mu tov. Kastelic pojasni, kako so ta problem rešili v Črnomlju.

Ker se nihče več ne oglasi k besedi, se podpredsednik zahvali vsem navzočim za sodelovanje in zaključi sejo ob 18.15 uri.

DELOVANJE IZVRŠNEGA ODBORA ČEBELARSKE ZADRUGE

11. seja dne 8. aprila 1946.

Do 30. maja bo sestavil vsak odsek poročila o svojem delovanju v poslovnem letu 1945. Vsak referent naj na kratko omeni tudi delovanje odseka v letu 1946.

Za leto 1946 bomo sestavili proračun.

Na prihodnji skupščini bo volitev upravnega in nadzornega odbora, ker so bile zastopane na ustanovni skupščini dne 15. avgusta 1945 le maloštevilne podružnice in je bila večina njih zastopnikov izvoljena v upravni odbor šele po ustanovni skupščini.

Vprašalna pola in preglednica o stanju čebelarstva sta dotiskani. Z razpošiljanjem bomo začeli 9. aprila.

Na podružnice bomo poslali okrožnico glede nabiranja in odkupa voska.

Čebelarskima družinama Dovje-Mojstrana in Bled ni potrebno oddati medu v zameno za smetni sladkor.

Glede oddaje satnic smo sklenili:

a) čebelarji, ki prinesejo v Čebelarno vosek v zameno za satnice, plačajo delo za izdelavo satnic z voskom. Vosek, ki ga bo na ta način dobila Čebelarska zadruga, je naprodaj tistim čebelarjem, katerim so bila zaradi vojnih dogodkov uničena čebelarstva in ne razpolagajo danes s potrebnim voskom za obnovo svojega čebelarstva, in čebelarjem-začetnikom. Satnice brez zamenjave za vosek, v kolikor bodo na ta način na razpolago, bo Čebelarska zadruga na priporočilo podružnic dodelila zgoraj imenovanim po ceni, kakor je uradno določena. Kontrolo naj vrše Čebelarske družine.

b) Tovariši Arko, Cedilnik, Cvetko in Košmerl bodo komisijonalno določili, koliko satnic bo prejela vsaka podružnica. Primeren članek o tem bo spisal za dnevnikove tov. Košmerl.

c) Satnice bodo za te interesente na razpolago šele po 1. maju.

Ponatisniti bomo dali na tršem papirju tabelo o čebeljih kužnih boleznih. Oddali jo bomo podružnicam po nabavni ceni. Čisti dobiček gre v blagajno podružnic.

Poslevodeči tajnik je sestavil spisek predavateljev.

Zadruga bo oddala v industrijske namene 300 kg voska. K tej količini bo prispeval Državni sektor 50 kg.

Odobrili smo opazovalne postaje v Toplicah, v Bistri, v Vavpči vasi, Mateni, na Jezeru, v Ribnici, na Turskem vrhu, v Suhorju, na Vinici in v Dol. Sušicah. Poleg tega smo upoštevali še 17 krajev. Pokvarjene tehtnice bomo dali popraviti. V zadrugo smo sprejeli 54 čebelarjev.

12. seja dne 12. aprila 1946.

Poslevodeči tajnik je poročal o tekočih zadevah.

Spremenili smo sklep glede odtegljaja voska za delo pri satnicah in ga izpopolnili takole:

a) za delo pri satnicah bomo odtegovali od vsakega kg voska po 7 dkg. Odtegovali bomo šele od 3 kg navzgor.

b) Od tako pridobljenega voska bodo prejele podružnice po 20 kg satnic, ki naj jih potem same razdele med potrebne čebelarje-začetnike in med tiste čebelarje svojega področja, ki jim je bilo čebelarstvo zaradi vojnih dogodkov uničeno.

c) Apeliramo na podružnice, ki morejo zadostiti potrebam podružničnih članov s svojimi lastnimi zalogami, naj nam javijo, da ne reflektirajo na teh 20 kg satnic. V tem primeru jih bomo dali kaki drugi podružnici, ki je potrebnejša. Imena takih podružnic bomo objavili v listu.

č) Satnice mora podružnica plačati naprej. Kg stane din 254.—

Pčelarske zadruge v Kovinju ne smemo smatrati za svojo podružnico, ker tega ne dopuščajo naša pravila. Pač pa ji bomo šli na roke s čebelarskimi potrebščinami, v kolikor nam bo zaloga dopuščala.

V tečaj za vzrejo matic se je prijavilo 15 udeležencev. Vodja tečaja je sestavil za dnevnik poziv. Z njim vabi v tečaj vse, ki se zanimajo za vzrejo matic.

Gospodarski odsek je najel za mizarnico 2, za satnišnico pa 3 nemške ujetnike. V zadrugo smo sprejeli 44 prosilcev.

13. seja dne 20. maja 1946.

Poslevodeči tajnik je poročal o tekočih zadevah. Sprejeti so bili tile sklepi: Skupščina zadruge bo 30. junija 1946 v Ljubljani. Dnevni red bo določen na prihodnji seji.

Seja širšega upravnega odbora bo 29. junija v Ljubljani.

Vsa važnejša poročila za skupščino bomo dali natisniti pred skupščino. Stavke naj potem ostane za list.

Podružnice naj pošljejo svoja poročila in samostojne predloge 14 dni pred skupščino. Kasneje došli predlogov izvršni odbor ne bo upošteval.

Podružnici Maribor smo dovolili, da pristopi k samostojnemu poštno čekovnemu prometu.

Pčelarski zemljoradnički zadrugi v Banjaluki bomo poslali zaključke naše skupščine.

Predloge in nasvete nadzornega odbora smo vzeli na znanje in jih bomo upoštevali.

Uredili bomo zavarovanje poslopja, inventarja in blaga.

Zalogo voska bomo prijavili. V prijavi bomo omenili, da predelujemo vosek v satnice, ki jih čebelarji sproti odkupijo. Manjka nam do 4.000 kg voska, ki smo ga naročili preko UNRRA-e v Ameriki.

Peta in šesta številka »Slovenskega čebelarja« bosta iz tehničnih razlogov zopet skupno izšli.

Na znanje smo vzeli poročilo tov. Kobala, ki je z ostalim osebjem pripravil 3 vozove, s katerimi smo se udeležili proslave praznika dela dne 1. maja.

Odobrili smo poročilo tov. Rojca o tečaju za vzrejo matic. Določili smo predavateljem honorar in naročili tov. Rojcu, naj sestavi načrt za praktični tečaj za vzrejo matic.

Po možnosti bomo izdali brošuro s predavanji, ki so bila podana na tečaju. Odobrili smo odsek za plemenilne postaje. V njem so tovariši: Rojec kot načelnik, Petelin, Rebolj, Rihar, Rome in Turk.

Čim prej je treba ogledati plemenilni postaji na Kapiščih in Pohorju.

Ministrstvo za kmetijstvo bomo opozorili na ureditev ajdovih pasišč.

V zadrugi trgovini smo nastavili tovariša Antona Jelnicarja, trgovskega poslovodjo iz Ljubljane, ki je praktičen čebelar in član zadruge.

V zadrugo smo sprejeli 368 čebelarjev. S tem je narastlo število vseh članov na okroglo 5.000.

DELOVANJE NADZORNEGA ODBORA ČEBELARSKE ZADRUGE

2. seja dne 15. januarja 1946.

Vse čebelarske potrebščine v prodajalni naj uslužbenci zadruge pred inventuro pripravijo, sestavijo sezname in te predložijo nadzornemu odboru, odnosno popisovalcem inventure. Ti funkcionarji kontrolirajo pravilnost popisa. Končni sklepi popisa naj bodo napisani s črnilom, da je vsako spreminjanje ali radiranje nemogoče.

Predsednik tov. Smajdek je prečital določila 14. člena združnih pravil, ki predpisujejo dolžnosti članov nadzornega odbora. Odbor je sklenil:

Nadzorstvo nad vsem poslovanjem zadruge se bo vršilo redno. Uslužbence bomo pri njihovem delu opazovali. Nedostatke bomo takoj odpravili. Skontracija blagajne bo izvršena nenapovedano.

Nadzorni odbor je ugotovil, da je izvršni odbor upošteval vse predloge posameznih odsekov, napravil primerne sklepe in večinoma vse tudi izvršil. Neizvršeni sklepi bodo prišli na vrsto polagama.

Glede na konkretne primere priporoča nadzorni odbor čebelarni, da napoti združnike, ki naročajo večje število panjev ali čebelarskih potrebščin, k pristojni podružnici. Ta naj potrdi resnično potrebo naročila. S tem bomo dosegli ob pomankanju blaga pravičnejšo porazdelitev potrebščin in se izognili morebitni črni borzi. Prodajalna naj direktno izvrši le manjša naročila. Strogo bomo pazili, da bodo imeli koristi od združnih naprav le združni člani.

Priporočamo, da se čim prej skliče seja celotnega upravnega odbora.

Ker so izdatki za uslužbence visoki, naj upravni odbor skrbno pazi, da ne zaide zadruga v denarne težkoče. Pravočasno naj določi višino naročnine za stanovsko glasilo v letu 1946. Sestavi naj proračun.

Ugotovili smo, da je bil zaračunan prevoz čebel po neprimerno visoki tarifi. Zadruga naj skrbi, da si čim prej omisli lastne avtomobile. Če ne bodo znižani prevozni stroški, se prevažanje čebel v pašo ne bo izplačalo. Potreben je glede prevažanja čebel tudi dogovor s privatnimi prevozniki.

3. seja dne 20. aprila 1946.

Poročilo o delovanju nadzornega odbora naj bo priobčeno v prihodnji številki »Slovenskega čebelarja«.

Člani nadzornega odbora so si ogledali vse obrate Čebelarske zadruge. Razgovarjali so se o tem in napravili nastopne sklepe:

a) V prihodnji številki »Slovenskega čebelarja« naj tov. Arko pojasni, zakaj je začela satnišnica tako pozno obratovati.

b) Izdelovanje satnic je treba pospešiti. Če je le mogoče, naj satnišnica izdeluje satnice v dveh skupinah ter naj bo v obratu dan in noč. Sklep naj tov. Arko izvrši takoj.

c) Zadržna trgovina naj sprejema voščine vse leto. Ko se jih bo nabrala zadostna količina, naj jih da takoj prekuhati, pa čeprav bi se moralo to vršiti vsak mesec.

č) V bodoče naj pazi čebelarna, da bo imela stalno na zalogi vsaj 200 kg satnic.

d) V ostalih prostorih smo našli vse v redu. Opazili smo pri zadrugi velik napredek. Tov. Arku in ostalim uslužbencem izražamo za njih požrtvovalnost pohvalo in priznanje.

Poslevoedeči tajnik je poročal o uslužbencih in njihjem prejemanju. Napravljene so bili primerni sklepi. Knjigovodstvo je treba spraviti brez odloga v red. S tem y zvezi naj se skuša pridobiti za trgovino primerna oseba. Tov. Župančičeva naj potem takoj nadaljuje z delom pri knjigovodstvu. 10 dni pred skupščino naj bodo računi in bilanca gotovi.

Ugotovili smo, da je glavni odbor izvršil pretežno večino sklepov. Izvršitev preostalih je v teku.

Uredništva dnevnikov naj tajništvo zaprosi, da poprašajo pred objavo članov iz čebelarstva za strokovno mnenje Čebelarsko zadrugo.

Knjige, ki ne razpravljajo o čebelarstvu, naj tiska državna založba knjig, ki bo začela izdajati kmetijsko knjižnico.

Delo pri obnovi plemenitnih postaj naj se pospeši. Odsek za plemenitne postaje naj pritegne k svojemu delu tov. Erjavca iz Radovljice.

Naša skupščina,

ki bi se morala vršiti 30. maja t. l. v Mariboru, bo odpadla. Namesto nje bo sklicana 30. junija 1946 seja širšega upravnega odbora, na kateri bo razgovor tudi o tem, ali naj se skupščina letos sploh vrši, ali pa naj se odloži do prihodnjega leta. Ker je bila naša zadruga ustanovljena šele v zadnji četrtini preteklega leta, je odložitev po zakonu dovoljena. Vse podružnice in Čebelarске družine so prejele podrobna navodila. Upoštevajte jih!

Ajdova pasišča

Ministrstvo za kmetijstvo in gozdarstvo v Ljubljani je razposlalo vsem podružnicam naše zadruge, na območju katerih so ajdova pasišča, obširno okrožnico. Pasišča bodo letos razdeljena na osnovi prijav reflektantov. Na sedežih vseh onih podružnic, ki imajo ajdova pasišča, bodo sestanki, katerih se bodo udeležili zastopniki podružnic in Čebelarских družin. Komisija bo začela poslovati 15. junija t. l.

Čebelarška knjižnica

Zaradi pomanjkanja dobrih čebelarških knjig in velikega povpraševanja po njih je ustanovil izvršni odbor naše zadruge Čebelarško knjižnico. Sklenil je izdati v bližnji bodočnosti nekaj izvirnih poučnih knjig in nekaj prevodov. Med prvimi bo izšla knjiga našega znanega vzrejevalca matic, prof. Verbiča z naslovom »Vzrejjamo čim boljše čebele!« Rokopis je že pripravljen za tisk in bo v kratkem oddan v tiskarno. Vsi, ki se za to čebelarško stroko zanimajo, naj sporoče svoje naslove Čebelarški zadrugi, da bo na podlagi teh prijav določila višino naklade.

Se pristopne izjave

Kljub temu, da smo že večkrat opozorili, naj združniki pravilno in točno izpolnijo pristopne izjave, še vedno najdemo pomanjkljivosti. Zaradi netočnih naslovov nam potem pošta vrne list. Zato ponovno prosimo funkcionarje podružnic in Čebelarских družin, naj pristopne izjave pregledajo, preden jih odpošljejo. Pazijo naj, da bodo priimki in krsna imena pravilno in razločno napisani, prav tako tudi kraj in pošta. Nič manj važna ni označba poklica, ker moramo o tem voditi točno statistiko.

Zadružnike,

ki prihajajo v Ljubljano po čebelarске potrebščine, prosimo, da prinesejo s seboj člansko izkaznico, ker brez nje ne more nihče dobiti potrebščin. Oni čebelarji, ki nimajo s seboj članskih izkaznic, nam napravijo mnogo dela z iskanjem in ugotavljanjem, če so sploh zadružni člani. Kdor pa še ni prejel članske izkaznice, naj le pride po potrebščine. Zanj bomo že pri upravi ugotovili, če ima pristopno izjavo podpisano.

Statistika čebelarstva

Podružnice in Čebelarске družine prosimo, naj pospešijo delo s popisom čebelarstva in nam pošljejo izpolnjen »Pregled«. Doslej je uprava zadruge prejela poročilo od ene same podružnice, to je iz Gornje Radgone. Ostale podružnice, posnemajte jo! Poročila so oddale tudi nekatere Čebelarске družine, ki spadajo pod podružnico Ljubljana.

Tomišelj in Senožeti

Člani ljubljanske Čebelarске družine, ki nameravajo postaviti svoje čebele na pašo v zadružni čebeljak v Tomišlju in Senožetih, naj oddajo svojo prijavo do 20. junija t. l. Stojnina znaša 10 din. Pri prijavi mora vsak takoj plačati 5 din za panj, ki se v nobenem primeru ne vrnejo. 5 din je treba plačati potem, ko postavi čebele v čebeljak. Prijave in denar oddajte v zadružni čebelarjni, Tyrševa cesta 21.

Člane ljubljanske Čebel. družine

opominja odbor, da takoj izpolnijo »Vprašalne pole« o stanju čebelarstva, ki jih je razposlal po pošti tajnik družine vsem svojim članom. Zadružna zahteva od čebelarja, da izpolni obveze, ki jih terja od njega odbor ter, da ne dela z zavlačevanjem nepravilnih in nepotrebnih stroškov.

Obenem sporočamo, da bo gospodar ljubljanske družine za vse člane, ki nameravajo postaviti svoje čebele v Tomišelj v zadružni čebeljak, izstavil posebne legitimacije na podlagi prijave, s katero bo članu dovoljena postavitev čebel, kakor tudi vstop v čebeljak.

Za člane ljubljanske Čebel. družine smo priložili tej številki položnico št. 11066. Kdor še ni plačal naročnine, naj to stori takoj in nakaže z njo 40 dinarjev za list.

iz katerih si bodo čebele same spodredile novo matico. Četudi pa je pred žreli vse v redu, je treba družine, ki so rojile, vendarle pregledati in ugotoviti, ali so se matice sprabile, in če so se sprašile, ali je njih zalega pravilna. Včasih boš našel v kakem izrojencu luknjičavo zalego. Toda to še ni znak, da je matica slaba. Nekatere matice ne obvladajo takoj spočetka spolnih organov, a se čez čas popravijo in končno le znajdejo v svojih poslih. Zanesljivo sodbo o njih kakovosti moreš torej izreči šele po daljšem opazovanju. Zato ne bodi nestrpen in jih ne odstranjuj prej, dokler nisi docela prepričan, da so neuporabne.

V juniju se je treba obenem pobrigati za rezervne matice. Te ti bodo potrebne jeseni, ko boš izmenjavaj opesane tete v plemenjakih, ki niso rojili. Prav ti bodo prišle tudi spomladi, če bi katera izmed zazimljenih matice ne prestala zime, in končno ob vsakem drugem letnem času, kajti nesreča nikoli ne počiva. Ne le začetniku, marveč celo starejšemu izkušenemu čebelarju se je že pripetilo, da je med pregledovanjem, katero stisnil in uničil. Rezervne matice hranimo v panjičkih na 2 do 3 sate, ki jih navadno združimo več skupaj v tako zvani matičnjak. V matičnjak je mogoče preurediti tudi navaden AZ-panj, če ga ponkono predelimo s primerno vrezanimi deščicami v več oddelkov.

Julij je čas čebelarke žetve. Ob količkaj ugodni travniški paši se sati v mediščih tako napolnijo, da se jih izplača iztočiti. Ko odmro pod smrtonosnimi zamahi koscev zadnje cvetlice, napoči veseli dan prvega točenja, praznik za čebelarja in celo njegovo družino. Na ta dan se dobro pripravi! Ze pred točenjem temeljito premisli, kako boš uredil delo, da bo šlo čim bolj gladko izpod rok. Če imaš pri panjih begalnice, vstavi ločila med medišča in plodišča že prejšnji dan! Točilo izroči v oskrbo resni in zanesljivi osebi, nikakor pa ne otrokom, kajti otroci ti lahko napravijo zaradi nepravilnega vrtenja na satih več škode kakor pa koristijo s svojim delom. Sate je treba vrteti spočetka počasi in šele kasneje, ko je na obeh straneh iztočenega nekoliko medu, z večjo brzino. Drugače se lomijo in pokvarijo, zlasti če so od vrha do tal zaliti z medom. Tudi pri posnemanju pokrovec je potrebna previdnost. Rogljiči posnemalnih vilic morajo drseti tik pod pokrovci, tako da ostanejo celice čim manj prizadete. Nič ni bolj neprijetnega kakor pogled na sat, ki so ga odkrivalne vilice razmrcvarile, kot bi ga bile razrile ličinke voščenega molja.

Glavno in morda najtežavnejše opravilo je ometanje satov. To opravilo pritiče predvsem gospodarju. Kdor ga prepušča drugim, ni pravi čebelar. — Z ometanjem je najbolje pričeti že v zgodnjih jutranjih urah. Tedaj so čebele manj sitne in manj srdite kakor kasneje, ko pritisne vročina in soparica. Pri takem grobem delu, kot je ometanje čebel ob točenju, se ti ni treba prav nič sramovati raznih pripomočkov, s katerimi se ubraniš čebeljih pikov. Če imaš mrežasto pokrivalo, si ga brez vsakega pomišljanja natakni na glavo. Tudi gumijaste rokavice so dobrodošle, nujno potrebno pa je, da rokave in hlačnice spodaj tesno prevežeš. Omelce naj bo vedno nekoliko vlažno. Zato imej v bližini posodo z vodo, v kateri ga sproti namakaj, čim se preveč posuši.

Iztočene sate bi bilo najbolje vrniti družinam šele proti večeru, kajti med, s katerim so sati in okvirčki popackani, podžiga čebele k ropu. To pa je iz praktičnih razlogov največkrat nemogoče. Zato je prav, da zožiš žrela pri vseh panjih, tako da nastanejo ob njih ozki prehodi, skozi katere se morejo preriniti le posamezne čebele. — Po končanem točenju postavijo nekateri čebelarji točilo, posodo, orodje in voščine pred čebeljak z namenom, da bi čebele polizale med, ki lepi na njih. To je grda razvada, ki naravnost pospešuje roparska nagnenja pri čebelah in lahko povzroči nepopravljivo škodo.

Roji so tudi v juliju še mogoči. V krajih s pašo na pravem kostanju se celo redno ponavljajo vsako leto. Julijski roji pa so samo v nadlogo čebelarjem, kajti le ob izrednih in zelo redkih prilikah se morejo toliko razviti, da so sposobni za zazimljenje. Zato jih ne boš vsajal na samostojna mesta. Toda tudi vračanja ti ne bo noben pameten čebelar priporočal. Kam torej z njimi?

V AZ-panje jih vsadimo v plodišča izrojencev, to je v plodišča onih panjev, iz katerih so izšli. Prej je treba kajpada plodišče izprazniti. Zato prenesi vse sate izrojencu z zalego in čebelami vred v medišče, spodaj pa razmesti okvirčke z vžičenimi satnicami, ali kvečjemu prazne sate! Ločilna deska naj ostane v panju! Ko si medišče zadaj zaprl z okvirnim okencem in mu spredaj odprl žrelo, je vse pripravljeno za vselitev roja. — Ker se kasneje pri spodnjem žrelu vlete tudi starejše čebele, ki si jih s sati prenesel v medišče, roj na svoji moči zelo pri-

dobi, dočim se oslABLJena družina v medišču postopoma okrepi s polegajočimi se mladice. Mladice je treba spočetka napajati. Vsaj enkrat dnevno nabrizgaj prazen krajen sat z mlačno in oslajeno vodo! Ko izleze nova matica in se oprai, jo lahko pustiš še nekaj časa zalegati, nato pa jo odstrani, odkrij rešetko in združi medišče s plodiščem!

Ce izroji že prestavljen panj, je način približno isti, le prestavljene sate moraš najpoprej iz medišča odstraniti. Najbolje je, da jih porazdeliš med druge šibkejše družine.

Nekoliko bolj kočljiva je zadeva pri kranjičih. Kdor dela z nakladami, bo lahko zadevne ukrepe še kolikor toliko prilagodil popisanemu načinu v AZ-panjih, kdor pa teh ne uporablja, mu ne preostane nič drugega, kakor da roje vsadi v posebne panjove, jih jeseni podre in čebele pridruži plemenjakom, ki jih namerava zazimiti.

Državna razredna loterija

Državna razredna loterija je bila od nekdaj namenjena ljudstvu in državi, vendar samo na papirju. Po svoji strukturi in po svojem administrativnem aparatu je bila v svoji osnovi prav tako trhla kakor neljudski red, ki je aprila meseca 1941. leta izginil za vedno skupno s svojimi tvorci. Državna razredna loterija je bila v času stare Jugoslavije donosna ustanova, ki je leta in leta oskrbovala in redila celo vrsto penzioniranih generalov in bivših načelnikov raznih ministrstev. Vsi ti »ugledni« in za ljudstvo »zaslužni« ljudje so radi delali v upravnih in nadzornih odborih takratne loterije. Saj jim je zakon o poslovanju te ustanove nudil široke možnosti, da si svoje nenasitne žepe napolnijo z nekaj desettisoči ljudskega denarja.

Danes v osvobojeni domovini, resnično ljudski državi pa je kontrolo in vodstvo te državne in ljudske ustanove prevzelo ljudstvo samo. Z odlokom Ministra financ zvezne vlade je ta vrsta državnega monopola prešla v roke naših invalidskih organizacij, ki so prevzele s prvim majem t. l. vseh 75.000 srečk v razprodajo in razpečevanje. Naša invalidska organizacija bo na ta način sodelovala pri obnovi države in pri zvišanju njenih dohodkov. Združenje vojnih invalidov je zastopnik vseh tistih, ki so v osvobodilni vojni žrtvovali svoje sinove, je zastopnik vseh onih, ki so v borbi za svobodo dali svoje zdravje. Zato se dobro zaveda, da mora tudi pri obnovi domovine sodelovati z vsemi razpoložljivimi silami. Prav v tem času, ko hoče državni proračun, ki je sestavljen v znamenju skrajne štednje, stabilizirati vrednost našega denarja, hoče tudi Združenje s pomočjo razredne loterije nuditi invalidom in družinam padlih borcev možnost poklicne preorientacije in gospodarsko osamosvojitve. Posameznim vojnim žrtvam ne namerava nuditi samo skromen zaslužek, temveč mnogo več. Iz dohodkov pri razprodaji srečk in iz dohodkov ostalih gospodarskih ustanov, ki jih misli organizirati, bo omogočilo temeljito prešolanje in usposobljenje invalidov. Saj je to pri večini njih potrebno, ako se hočejo gospodarsko popolnoma osamosvojiti. V teh ustanovah bodo zaposleni predvsem vojni invalidi in ostale vojne žrtve. S tem prevzema Invalidsko združenje velik del nalog pri izvedbi invalidske zakonodaje, obenem pa bo prihranilo mnogo denarja iz državnega proračuna, kar bo lep prispevek k delovni disciplini in borbi za stabilizacijo in dvig našega dinarja. Ta dejstva naj v bodoče upoštevajo vsi nakupovalci srečk. Ko Združenje vojnih invalidov prevzema prodajo srečk, se splošna načela državne razredne loterije ne spreminjajo. Verjetnost in možnost zadetka bo ista kot prej, razlika bo edino v tem, da bo namesto bivših privatnih podjetij vodilo razprodajo srečk Združenje vojnih invalidov. Zato naj se krog nakupovalcev srečk čim bolj poveča. Loterijski igralci naj se zavedajo, da z nakupom srečk pomagajo pri obnovi domovine, pomagajo invalidom pri njihovem stremljenju po gospodarski osamosvojitvi in da lahko najdejo svojo srečo v obliki velikega zadetka, v najboljšem primeru milijonskega glavnega dobitka. Stalni in redni nakupovalci imajo največ možnosti, da zadenejo večje in glavne dobitke, obenem pa tvorijo krog največjih podpornikov vojnih žrtev.

Tudi invalidi naj se zavedajo, da od dohodkov državne razredne loterije ne bodo več bogateli posamezni kolektorji. S skupičkom bomo zidali invalidske domove, invalidska zdravilišča, ortopedske zavode, kulturne in prosvetne ustanove, v katerih se bodo učili oni in otroci tistih, ki so padli v borbi za svobodo domovine.