

BAROČNE PRIŽNICE NA SLOVENSKEM ŠTAJERSKEM POSKUS TIPOLOŠKE OPREDELITVE

Sergej Vrišer, Maribor

V baročni cerkveni opravi so prižnice poleg oltarjev tisti objekti, ki zaradi nazornosti arhitekturnih menjav in spremljajočega jih kiparskega deleža prav posebej vabijo k opredeljevanju in tipološkemu razvojnemu vzporejanju. V našem umetnostnozgodovinskem pisanju se takega dela doslej še nismo lotili, a tudi zunaj Slovenije število razprav o tej temi ni kdovekako veliko.

V umetnostnozgodovinskem zborniku univerze v Gradcu sta bili v letih 1972/73 objavljeni razpravi dr. Horsta Schweigerta o razvoju prižnic v 17. in 18. stoletju na Štajerskem.¹ Razpravi sta spričo redke literature o prižnicah in še posebej, ker obravnavata umetnostno gradivo naše sosednje pokrajine, za nas izredno zanimivi. Kakor je znano, je bil štajerski del Slovenije v baroku sorazmerno močno povezan s preostalo Štajersko, predvsem z deželnim mestom Gradcem. Umetnostne vezi, ki so se poleg upravnopolitičnih in ekonomskih stikov spletale med obema deloma Štajerske, so znane in jih na tem mestu ne bom ponavljal.²

Schweigertova dognanja so me spodbudila, da sem se lotil okvirnega tipološkega opredeljevanja prižnic na slovenskem Štajerskem. To delo se mi je ponujalo v posebno razpravo že pred leti, ko sem se prvič soočal s štajerskim baročnim kiparstvom. Posebej vabljivo pa je postalo zdaj, ko ga je moč vzporejati z ostalo, avstrijsko Štajersko.

Naj povem kar na začetku, da sem pri tem vzporejanju sicer ugotovil nekatera stičišča, v splošnem pa kaže slovenska Štajerska vendarle nekoliko drugačen razvoj. Manj gre za to, da bi se pri nas pojavljali tipi prižnic, ki bi jih v ostali Štajerski ne mogli zaslediti, čeprav lahko pokažemo tudi nekaj primerov, ki se zdijo povsem naši. Pač pa je avstrijsko gradivo po tipološki plati raznovrstnejše od našega in govori o razvitejši oblikovni domiselnosti posameznih ustvarjalcev. Res se Schweigert posveča predvsem pomembnejšim pojavom in samo obrob-

¹ H. Schweigert, Die Entwicklung der Kanzel de 17. Jahrhunderts in der Steiermark, *Jahrbuch des Kunsthistorischen Institutes der Universität Graz*, Band VII, 1972;

H. Schweigert, Die Entwicklung der Kanzel des 18. Jahrhunderts in der Steiermark, *Jahrbuch des Kunsthistorischen Institutes der Universität Graz*, Band VIII, 1973.

² S. Vrišer: *Baročno kiparstvo na slovenskem Štajerskem*, Maribor, 1963.

no obravnava poljudnejša dela. Toda tudi če primerjamo samo med našimi in avstrijskimi kiparji vrhnje plasti, med mojstri, ki so si kolikor toliko enakovredni, bomo ugotovili, da so avstrijske prižnice v zasnovah bogatejše. To lahko prav gotovo prvič pripišemo dejstvu, da so jih naročali premožnejši naročniki kot pri nas, drugič pa, da so najboljše od njih nastajale v ozračju večje umetniške podjetnosti, v graških kiparskih delavnicah.

Razvojno pot baročnih prižnic na slovenskem Štajerskem podajam torej nekoliko drugače od svojega graškega kolega. Predvsem nisem za tipološka izhodišča jemal izključno tektonske osnove, ampak sem tam, kjer se mi je zdel očitnejši, upošteval kot odločilen kriterij kiparski motiv. Taka pot obravnave je sicer neobičajna, pokazala pa se mi je kot primernejša, ker je plastika v konceptu baročne prižnice skorajda v vseh primerih sugestivno sogovornik, če nima kar vodilne besede. V primerjavi s plastiko kaže arhitektura naših prižnic na eni strani prej stereotipen razvoj, pri čemer nekatere zunaj Slovenije razvite oblike pri nas sploh ne nastopajo, po drugi strani pa imamo ponekod opraviti s precejšnjim tipološkim konglomeratom, s križanjem različnih tipskih variant in z nekaterimi povsem sporadičnimi pojavi, kar močno otežkoča tipsko razvrščanje. Našemu gradivu bi delali ponekod precej sile, če bi ga poskušali strpati v arhitekturni tipološki okvir, veljaven za regije zunaj Štajerske. Bolj kot na avstrijskem Štajerskem stopa na našem ozemlju v ospredje poljudnejša smer ustvarjalcev in z njimi preprostejši tipi prižnic. Ta pol naše baročne ustvarjalnosti je zlasti kiparsko toliko izrazit in obsežen, da ga pri opredeljevanju nikakor nisem mogel prezreti. Kakor oltarji so tudi prižnice plod dveh ali treh ustvarjalcev, kiparja, mizarja in pozlatarja, zasnova prižnice pa je največkrat kiparjeva. V razpravi najprej na kratko obravnavam tektonsko stran posameznih del in prehajam nato v njihov kiparski dožitek.

I. PRIŽNICE PREDBAROČNEGA OBDOBJA

Na slovenskem Štajerskem se je ohranilo sorazmerno malo prižnic iz predbaročnega časa, podobno stanje pa vlada tudi v sosednjih slovenskih in nemških pokrajinah, saj so večino teh del spodrinile prižnice poznega 17. in 18. stoletja.

Ni nam torej mogoče dovolj jasno predstaviti razvojne poti prižnic pred nastopom baroka, to je pred 80. leti 17. stoletja. Vendar nas nekaj primerov vsekakor pouči, da sta se tudi pri nas v 17. stoletju uveljavljala dva značilna tipa — prižnica poligonalne in prižnica pravokotne tlorisne oblike. Prvemu tipu segajo korenine nazaj v čas gotike in ima prav na Štajerskem častitljivi predniki v poslikani leseni prižnici pri Sv. Miklavžu nad Cadramom iz 2. pol. 15. stoletja in kamniti prižnici pri Sv. Treh kraljih v Slovenskih goricah iz 16. stoletja.³

Poligonalne predbaročne prižnice imajo običajno osem-ali šeststraničen korpus-balkon, nosilni steber in stopnice z ograjo. Povečini so brez

³ Baldahin prižnice pri Treh kraljih v Slovenskih goricah kaže slogovne znake 17. stoletja.

strehe, pri mnogih, ki so nastajale v 17. stoletju, pa najdemo tudi plitke ravne strehe ali z volutami okrašene strehe v obliki baldahina. Predbaročne, neornamentirane prižnice s stebrom so dandanašnji že redkost in jih srečujemo le še po odmaknjenih podružničnih cerkvah, nekatere od teh so kamnite (npr. v Prepolju na Dravskem polju). Ta tip prižnice se je ohranil še v času pravega baroka, o čemer nas prepriča preprosta, a značilna oblika stebrastih prižnic pri Sv. Barbari pri Prevaljah, Sv. Vidu v Dravogradu, Sentilju pri Slovenjem Gradcu in Sv. Janezu v Muti. Slednja je svojo skromnost že oplemenitila z akantovim rastljinjem in uvitimi baročnimi stebriči. Sčasoma so pričeli opuščati nosilni stebre, v rabi pa je ostala poligonalna oblika prižnice, ki si je za več desetletij zagotovila obstoj med značilnimi stvaritvami baroka. V nadaljevanju si bomo ta razvoj še nadrobneje ogledali.

Tudi prižnice pravokotne tlorisne oblike so sprva varovale nekaj značilnih elementov, podolgovati balkon na nosilnem stebriču in stopnice z ograjo. Skupaj z baldahinasto streho so prižnice prevzemale tudi rezbarski okras, ornamentiko in dekorativno plastiko. Prižnica pri Sv. Trojici v Halozah se nam predstavlja z razsežnim balkonom, ki ga pozivljajo stebriči in obroblja hrustančasta rezbarija. Ornamentika krasí ravno streho, vrh katere se prikazuje figura Dobrega pastirja.

Na steber je še oprta prižnica v Viču pri Dravogradu, ki kaže sicer dokaj napredne oblike. Njen balkon spominja na bogato rezljano skrinjo, razčlenjeno s pilastri in živahno ornamentiranimi polji z angelškimi glavicami. Posebej pa napoveduje barok prižnična streha, kjer se pleteničasti zavoji pogumno dvigujejo v razgiban baldahin.

Zunaj običajnih tipov 17. stoletja lahko omenimo prižnico v Puščavi. V tlorisu razodeva nekoliko razpotegnjeno trikotnalno obliko, kar se kaže v razsežni ograji balkona in z njim povezanega dohoda. Ograja je razčlenjena s polstebri in okrašena s hrustančevjem in motivom granatnega jabolka, bližino baroka pa naznanjata polkrožno zaključena noga in lahkotno zasnovano ostrešje.

V vrsti prižnic, ki že nakazujejo prehod v barok, naj na posebnem mestu omenim prižnico v mariborski stolnici. Gre za tip, ki bi ga še najbolj mogli označiti kot nekakšno vmesno obliko med poligonalno in pravokotno prižnico. Pri osmerokotnem tipu prižnice se običajno uveljavlja samo pet stranic oktogona, druge tri stranice nadomešča stena, ob katero je prižnica prislonjena. Tudi v Mariboru se prižnica razvija v prostor s petimi stranicami, čelna stranica pa je daljša in v resnici zavzema dve ploskvi oktogona. Imamo vtis, da sta oblikovalca zamikala hkrati večstranična, v prostor izstopajoča oblika in na frontalni učinek preračunana pravokotna prižnica.⁴

Kar zadeva plastični okras mariborske prižnice, je treba omeniti kot znanilce svojega časa ornamentiko v obliki ogrličnega traku, z vinsko trto ovite stebriče in figure Petra in Pavla ter štirih evangelistov, ki z individualno razgibanostjo naznanjajo, da so se ofresli predbaročne statičnosti. Stoječe svetniške figure so značilni in kar neizogibni

⁴ V času regotizacije stolnice v minulem stoletju so prižnico dopolnili z novogotskimi arhitekturnimi elementi, pri čemer so njeno prvotno obliko nekoliko predrugačili. Ko so stolnico l. 1939 obnavljali, so novejšo dopolnitve odstranili.

spremljevalci zgodnjebaročnih prižnic. Prav ob teh figurah pa se hočemo spet povrniti k tipu oktogonalne prižnice in zasledovati razvoj njene arhitekture in plastike na nadaljnji poti v barok.

II. PRIŽNICE ZGODNJEGA IN ZRELEGA BAROKA

1. Prižnice s stoječimi figurami

Z mariborsko prižnico smo dejansko že prestopili prag novega sloga. Da pa bi zajeli variacije poligonalne in s plastiko okrašene prižnice v kar se da preglednem poteku, je treba seči nekoliko nazaj, v čas okoli leta 1650, in predstaviti značilno predstavnico svojega časa, prižnico v Marijini cerkvi v Podlehniku. Pred nami je petstranična, torej po tipu oktogonalna prižnica, brez nosilnega stebra, katere ploskve so živahno razčlenjene in na vogalih poudarjene s stebriči. V ornamentiki se pojavljajo zgodnje hrustančaste oblike, vinska trta in prtiči s sadnimi obeski. Na tradicijo renesanse spominjajo tudi polkrožne niše s školjkastimi zaključki, nič manj pa umirjene, v blok zajete postave evangelistov.

S tipom prižnice s stoječimi kipi evangelistov in drugih svetnikov se nam odpira razgled na dolgo vrsto sorodnih rezbarskih del. Seveda te vrste prižnic ne pozna samo slovenska Štajerska, zasledimo jih v osrednji Sloveniji, v sosednji Hrvatski in v avstrijskih pokrajinah. V času med nastopom baroka v zadnjih desetletjih 17. stoletja in tja do 30. let 18. stoletja pa se v naši Štajerski pojavljajo tako pogosto, da jim moremo odmeriti kar vodilno mesto.

Če se najprej na kratko pomudimo pri arhitekturi teh prižnic, naj ponovimo, da predstavlja vezni člen, ki jih druži v skupino zase, poligonalni balkon s stebrički in nišami za plastiko. Tlorisna oblika balkona je najpogosteje petosminska, pojavljajo pa se tudi različice, pri katerih se ena ali dve stranici povezujeta s hodnikom in stopnicami na prižnico. Streha je slej ko prej plitka in ravna ter ponavlja tlorisno obliko balkona, pogosta dekoracija strehe so ornamentirane volute, ponekod tudi kupolasti baldahini. Spodnji del balkona je pri starejših delih največkrat ravno zaključen, pozneje se bodisi stopničasto umika bodisi privzema obliko obrnjene strešne kupole.

Prižnice poligonalnega tipa so v tem času izrazito plastično poudarjene. Niše s kipi in ornamentiko zavzemajo celotne stranice balkona, figuralno pa so ponekod okrašeni tudi arhitekturni členi, stebri in njihove konzole. Čeprav je figuri odmerjen znatno večji življenjski prostor kot v predbaročnih kompozicijah, pa so figure v primerjavi z njihovo vlogo v zrelejšem baroku še vseskozi podrejene tektoniki prižnice. Arhitektura balkona jim odmerja višino in omejuje gibanje. Res gre ponekod za razgibanost, ki že glasneje opozarja nase, vendar so to bolj dosežki detajla in manj zasnove celotne figure. K plastičnosti in slikovitosti prižnice prispevata enakovredno steber ali pilaster in figura. Tudi na strehi je razmerje, kolikor so strehe okrašene s figuraliko, uravnoteženo.

Znotraj tipološko zaokrožene skupine prižnic s stoječimi svetniškimi figurami nastopajo seveda razločki, ki nam omogočajo poleg slogovnih opredelitev tudi kiparsko klasifikacijo. Pri tem je treba opozoriti, da nikakor ni nujno, da bi se z naprednejšo obliko ornamenta pojavljali hkrati tudi naprednejši kiparji. Tako srečujemo lahko sredi izrazitega baročnega akanta kipe z vsemi znaki nedinamične, predbaročne skulpture. Kakor so plastike tega časa odvisne od arhitekture, tako se nam dosledno skrivajo tudi imeia njihovih ustvarjalcev, rezbarjev.

Med zgodnejšimi deli s prižnic je vsekakor vredno omeniti avtorja figur v Središču ob Dravi in Olimju. Podoba je, da gre za istega rezbarja, saj kažejo evangelisti, npr. sv. Matej z angelom-puttom, v obeh krajih močno sorodne znake. Ritem zmerno razgibanih figur se v Olimju navezuje na splete akantovega listja, ki obdaja figuralne niše, steno in ostreše prižnice. Prižnica je skratka v celoti delo s poudarjenim zgodnjebaročnim predznakom.

Nekoliko zunaj vrste po motivu figuralike, ne pa po času nastanka, stoji prižnica v župnijski cerkvi v Studenicah. Večstranični balkon se je razpotegnil v hodnik, ograjo obeh pa spremljajo med stebriči stoječi kipi svetnikov redovnikov. Čeravno so figure močno tipizirane, niso brez osebne note, ki je toliko bolj zanimiva, ker se kipi sicer še pokorno podrejujejo arhitekturi in varujejo njeno monumentalnost.⁵

Skopo odmerjeno je življenje plastike in ornamenta na prižnici v Zibiki. Kipci sv. Urbana in evangelistov so značilni, prej togi kot razgibani otroci svojega časa in so delo anonimnega mojstra. Tudi luskasta obroba figuralnih niš kaže bolj v dobo, ki je minila, kot v nastopajoči barok. Bolj sproščene so videti postave Kristusa in evangelistov na Koblju na Pohorju, kjer je rezbar pomnožil figuraliko z angelskimi glavnicami na konzolah, deblih stebrov in ogredju balkona. Na prižnici v Cirkulanah v Halozah razodevajo figure še nekaj manierističnih črt, v svoji vzravnosti tekmujejo z vitkimi stebri in dajejo balkonu videz večje sklenjenosti in vzgona.

Mnogo skupnih črt zasledimo na prižnicah v Radljah ob Dravi in na Muti. Ohišje prve je pri balkonu sicer poudarjeno z močnimi stebri in izstopajočimi konzolami, medtem ko je druga razčlenjena s plitkimi pilastri in tudi strehi in zaključka prižnic se med seboj razlikujejo. Pri plastikah pa bi težko prezrli sorodne, nekoliko kratke, a odločne obraze, učinkovito nabrane gube in pri obeh delih enako ponazoritev atributov.

Izrazitejši kiparski naglas od doslej naštetih imata prižnici pri Sv. Joštu na Prihovi in na Skomarju na Pohorju. Gre za različna oblikovalca in zato samo v glavnih črtah sorodna prižnična balkona s stebri, nišami in akantovo ornamentiko. Kar prižnici nekako približuje, je veljavnost figur, njihovo suvereno poseganje iz niš v prostor ter individualno odmerjena in izrazita rastlinska dekoracija.

Kar smo našeli na Prihovi in Skomarju, seveda ne bi mogli ugotoviti na drugih sočasnih delih, in tudi prižnice, ki so nastale kako desetletje

⁵ Za primerjavo s studeniško prižnico kaže zaradi monumentalne vrste stoječih figur omeniti prižnici v Neubergeru v Avstriji in v frančiškanski cerkvi v Varaždinu.

ali dve pozneje, se še niso povsem otresle izročil iz obdobja zlatih oltarjev. O tem nas prepričajo tri dela, ki nosijo slogovne znake tako imenovanega trakastega akanta in s tem prve četrtine 18. stoletja.

Prižnica v cerkvi sv. Vida pri Sv. Emi je okrašena s kipci, ki niso samo rustikalno zasnovani, marveč učinkujejo arhaično tudi zaradi vloge, ki si jo delijo z arhitekturnimi elementi. Ta ugotovitev pa velja tudi za prižnici v Brestanici in Dobrni, ki ju je izdelal očitno isti mojster, saj se ujemata po tektonski zasnovi in plastičnem dekorju balkona. Niše so sicer samo nakazane in figur ne utesnjujejo, kipom pa očitno ni do svobode, saj so ujeti v sklenjeno konturo in se jim dinamika dobe pona samo v vihranju oblačil.

Če ostanemo pri tipu prižnice s stoječimi figurami, nam predstavljajo kot naslednjo, vendar pa posebej označeno razvojno stopnjo prižnice konjiškega rezbarja Mihaela Pogačnika.⁶ Zanj je značilno, da se je zvesto držal ustaljene oblike balkona s figuralnimi nišami. Niše je celo poglobil, vendar pa je pri tem sprostil figuro in podčrtal njen psihični izraz in ustrezno telesno reakcijo. Prižnice v nekdanji cerkvi v Čadramu, Miklavžu pri Mariboru in Črešnjicah pri Frankolovem navezujejo na izročilo in obenem govorijo z novim, kiparskim naglasom. Opazen korak naprej pa pomeni v tipologiji štajerskih prižnic in v opusu Mihaela Pogačnika prižnica v Rušah (1724)). Kipar je oblikoval v tlorisu okroglo prižnico, njeno arhitekturo pa je v pravem pomenu besede obložil s plastičnimi elementi. Jedro objekta pomeni krožni balkon z volutastimi pilastri in konveksno-konkavno zožujočim se spodnjim delom. O tipu te prižnice bomo še spregovorili. V njeno območje nas je pripeljal v bistvu samo motiv stoječih figur v nišah, ki se zdijo v konceptu prižnice v resnici posledica dolgoletne tradicije.

Govorico ruške prižnice plastika suvereno obvladuje. Na obodu balkona si podajajo vodilno besedo figure in ornamentirani pilastri, izrazu balustrade pa se pridružuje tudi prižnična streha, katere tektonskost je domala povsem prekril slikovito plastični vrvež figur, oblakov, žarkov in ornamentike. Pogačnikova ruška prižnica sodi med tista dela, ki bi jih po zamisli še najlaže primerjali z nekaterimi prižnicami avstrijske Štajerske, čeravno se določneje ne navezuje na nobeno od teh. Vrsta prižnic s stoječimi figurami se izteka v nekaj zanimivih primerih. V podružnični cerkvi v Velenju so se na obodu radialne prižnice razvrstile plastike evangelistov, ki ne razodevajo samo odkrite poljudnosti, marveč nam dajo misliti, da so jih skupaj z uvitimi in s trto obraslimi stebriči prenesli z neke starejše prižnice. Tudi prižnica s Homca blizu Slovenjega Gradca se nam predstavlja kot arhitektura polkrožnih oblik in s poudarjenimi volutastimi pilastri, s katero spominjajo majhne figure stoječih evangelistov na zgodnejši barok. Kipi stojijo na konzolah, namesto niš pa jih obdaja ornamentika trakastega akanta. Znak za to, da sta arhitektura in plastika sočasni, so kipci, ki kažejo času ustrezno dinamičnost.

V porušeni podružnični cerkvi sv. Duha v Celju je stala prižnica, katere poligonalno obliko so obdajale le niše in pasasti pilastri, ornamentika pa je bila, dodana morda pozneje, že rokokojskih oblik.⁷ Kipi

⁶ S. Vrišer, o. c., pp. 68—75, 162—163.

⁷ M. Marolt: Dekanija Celje, Maribor 1931, p. 79.

v nišah so predstavljali cerkvene očete in so se po razgibanosti ujemali z dikcijo zrelega baroka. Sorazmerno pozni pa sta kot kip s stoječimi figurami po času nastanka tudi prižnici pri Sv. Mariji na Pesku blizu Podčetrtrka in pri Sv. Trojici nad Rogaško Slatino. Prva iz l. 1734 predstavlja sicer poligonalen balkon, katerega zalomljenost pa so povsem ublažili volutasti pilastri s stoječimi putti, ki podpirajo rob prižnice. Živahnost celote dopolnjujejo trakasti zavoji ornamenta. V tem okolju se prikazujejo v nišah svetniške figure, kakršne smo srečevali že v zgodnejših prižnicah. Podobno prepletanje novih oblik s tradicijo stoječih figur pa opozarja nase tudi v trojiškem delu, kjer prispevajo k plastičnosti balkona v izmeničnem redu figure in z rastlinjem poudarjeni pilastri.

2. Prižnice s sedečimi figurami

Podoba je, da se v drugi četrtini 18. stoletja tip prižnice s stoječimi figurami začne umikati drugi popularni vrsti, prižnici s sedečimi liki. V istem obdobju nastajajo na naših tleh seveda tudi prižnice drugečnega tipa. Ker so sedeče figure očitno naslednice stoječjih figur, si hočemo zaradi sklenjenosti razvoja najprej ogledati to smer in se nato povrniti k ostalim primerom iz prve polovice 18. stoletja.

Če se nekoliko izneverimo strogemu časovnemu zaporedju, naj omenimo kot nekakšno vmesno obliko med eno in drugo vrsto prižnico v Marijini cerkvi na Svetih gorah. Po zvončastih cvetnih obeskih in školjkastih motivih se delo uvršča v čas pred nastopom rokaje. Tudi arhitektura razčlenjenega šeststraničnega balkona z dohodom, globokim, proti tlom zožujočim se zaključkom in konveksno konkavno razgibano streho govori za predrokokojsko obdobje. Poseben pečat dajejo prižnici upodobitve Kristusa in evangelistov, ki se nam prikazujejo v ovalnih medaljonih. Figuri sv. Janeza in Mateja sta zavzeli nekako posedajčo držo, drugi liki pa so upodobljajni do pasu, kar po svoje tudi nakazuje sedenje.

Od prižnic s sedečimi figurami naj iz obdobja pred sredo 18. stoletja omenim šest primerov. Pri Sv. Duhu na Ostrem vrhu stoji masivna prižnica štirikotne tlorisne oblike s posnetimi robovi in močno trebušastim spodnjim delom balkona. Ta odebelitev, ki se ponekod razvije v izrazito klobasasto obliko, spremlja domala vse prižnice 18. stoletja, ne glede na to, kakšen je njihov tloris. Prav ta del balkona pa je tudi prostor, na katerem posedajo figure — evangelisti ali putti — kot nosilci različnih simbolov.

Masivnosti balkona ustreza arhitektura prižničnega baldahina. Če ravno ne gre za neko zakonitost, so volutasti zavoji, ki se združujejo v vrh ostrejšja, vse redkejši pojav, na njihovo mesto pa se uvrščajo kupole, prisekane kupole in sorodne arhitekturne različice, na katerih je dovolj prostora za razmeščanje plastike. Največkrat z razporeditvijo plastičnih elementov na balkonu korespondirajo plastike na ostrešju.

Izraziteje kot doslej se uveljavlja stena prižnice, ki povezuje balkon in ostrešje in se pogosto tudi sama razživi v plastičnem okrasju, npr. v obliki nabrane zavese. Cofasta draperija ob spodnjem delu strehe,

tako imenovani lambrekini, je kar neizogiben spremljevalec prižnic 18. stoletja.

Če se povrnemo k prižnici pri Sv. Duhu, lahko ugotovimo, da jo sestavljajo vsi pravkar našeti arhitekturni in plastični elementi. Kipi evangelistov zavzemajo ves obod balkona. So tako rekoč nosilci glavnega dogajanja, ki ga poživljajo tudi z individualnimi poudarki, izrazi obrazov in gibi. Akcijam sedečih figur na balkonu se prilegajo liki štirih kontinetov s sv. Duhom in zapovedmi na strehi prižnice.

Pri prižnici v Malečniku pri Mariboru, delu Janeza Walza⁸ iz leta 1736, lahko opozorimo na poligonalno tlorisno obliko balkona in strehe, na poudarjeni izbočeni spodnji del balkona in bogato jermenasto ornamentiko, ki prekriva njegove stranice. Poudarek na figuraliki je izredno močan; čeravno so kipi nekoliko trdi v izrazih obrazov, je odločujoče vendarle njihovo gibanje in lahkotni način posedanja na robu prižnice. Spet lahko opozorimo na uglašeno dinamičnost puttov iz Zveličarja na strehi in na njegovo povezavo s spodnjimi figurami. Z letnico 1742 jej označena prižnica pri Sv. Janezu nad Radljami ob Dravi. Njeno ohišje kaže vse značilnosti, ki smo jih kot bistvene elemente omenili že pri prejšnjih delih. V nadrobnostih se ta prižnica razlikuje od drugih domačih in se v precejšnji meri približuje tipu, ki ga je v Gradcu oblikoval kipar Matija Leitner npr. leta 1739 v cerkvi Usmiljenih bratov⁹. Opozoriti velja na sorodno trebušasto napeto linijo balkona in kupolasto streho, nadalje na dokaj sorodno razvrstitev figuralike, predvsem na ograji sedečih puttov. Kakor v Gradcu je tudi na naši strehi razgibana kompozicija, tam sv. Mihael in evangelisti, pri nas sv. Janez Nepomuk s putti in dvema angeloma s trobentama. V arhitekturi in ornamentiki nastopajo v našem delu skromnejši učinki in tudi kiparsko se delo prej približuje konceptu delavnice Filipa Jakoba Strauba kakor Matije Leitnerja, kolikor ne gre sploh za tretjega avtorja.

Kako različne prižnice nastopajo v zrelem baroku skorajda sočasno, nas pouči prižnica v Zagorju pri Pilštanju, ki je po kronogramu samo leto dni mlajša od opisanega dela nad Radljami (1743). Če opustimo nadrobnejše opisovanje poligonalnega balkona in ostrejša, velja omeniti kipe sedečih evangelistov, njihovo nekoliko robustno dikcijo in prav tako zasnovane reliefe in ornament. V pravokotnih okvirih so reliefno prikazani Marija in dva poklekajoča angela, na strehi kot kipa Mojzes in kralj David. Akantovo rastlinje obrašča nogo prižnice in nabrekli del ograje. Kaže, da to delo ni tesneje povezano s kako drugo štajersko prižnico.¹⁰

Če upoštevamo slogovne znake, ne pa letnico, napisano na kartuši,¹¹ se kot naslednja uvršča v naš pregled prižnica v Radmirju pri Gor-

⁸ S. Vrišer, o. p., pp. 50, 170.

⁹ R. Kohlbach: *Sterische Bildhauer*, Graz 1956, p. 193.

¹⁰ H. Schweigert, *Die Entwicklung der Kanzel des 18. Jhr.*, o. c., pp. 140–141.

¹¹ Po reliefnih upodobitvah in razporeditvi ornamentike spominja zagorska prižnica na prižnico pri ljubljanskih uršulinkah in v cerkvi na blejskem otoku.

¹² Letnica 1784, ki jo ponuja kronogram na strehi, je v očitnem nasprotju s slogom prižnice in pomeni bržkone leto njene obnove.

njem gradu. Za zanesljive časovne razpoznavne znake bi veljali pred-rokokojski mrežasti okraski in prav tako zajetna tektonska plat celotnega dela: razsežni balkon in prisekana kupolasta streha, prvi z značilno nabrekline in umikajočim se zaključkom, druga s profiliranim robom, vse v izdatni meri precej podobno kakor pri Sv. Janezu nad Radljami. Kristus in evangelisti ter sv. Frančišek Ksaverij s krščencema in putti se zdijo za zajetno prižnico skorajda predrobni. Kot celota pa je radmirska prižnica prav značilen primer priljubljenega tipa prižnic s sedečimi figurami, ki se najpogosteje pojavljajo tudi v sosednjih pokrajinah.

Precej drugačna je prižnica v cerkvi sv. Uršule pri Dramljah. Našo pozornost priteguje po tem, ker se v njeni kompoziciji na svojevrsten način prepletajo stari in novi napotki. Balkon je sorazmerno ozek, v tlorisu poligonalen, pri dnu pa močno izbočen. Tudi plitka streha s pasovi volut se zdi prej relikv iz preteklosti kot oblika iz obdobja okoli srede 18. stoletja. Streho obrobajo lambrekline, po ograji prižnice pa so razporejene mrežaste kartuše in zgodnje oblike rokaje. Odločilno noto dajejo prižnici sedeči evangelisti, v izrazih sicer precej okorne, a slikovite postave. Posebnost kompozicije so figure treh angelov, ki v razgibanih držah poletavajo pod stropom prižnice. Motiv spominja na angele kariatide, kakršne poznamo s prižnic 17. stoletja v Avstriji in južni Nemčiji.¹² Vendar se ne zdi, da bi bil kipar želel upodobiti angele kot dejanske nosilce baldahina. Mogoče si je prizor zamislil kot nekakšno vizijo, v kateri angeli obkrožajo in spremljajo lebdečo streho, na kateri so spet figure s simboli. Prišlo je do nevsakdanje realizacije, ki ji daje rustikalna interpretacija še posebno mikavnost.

V razvoju prižnic s sedečimi figurami smo z opisanimi primeri prišli nekako do srede 18. stoletja. Razvoj poteka še dalje, vendar ga hočemo ob tem mejniku prekiniti in si ogledati, kakšne oblike prižnic so se še porajale v prvi polovici 18. stoletja.

3. Različni tipi prižnic

Pričujoči sestavek nima namena, da bi podal razvoj prižnic s topografsko izčrpnostjo. Kakor pri zgoraj omenjenih delih se želim torej tudi pri preostalem gradivu iz 1. pol. 18. stoletja ustaviti samo ob najznačilnejših primerih. Predvsem je treba opozoriti na dejstvo, da je to gradivo zelo heterogeno; pojavljajo se arhitekturni tipi in dekorativne oblike, ki kmalu spet poniknejo. Podobno je z mojstri, od katerih so domala vsi anonimni.

Če bi poskušali najti za razvrščanje omenjenega gradiva neko izhodišče, bi si poleg arhitekturnih tipskih značilnosti še najbolje pomagali s spremnim ornamentom. V takem zornem kotu se nam gradivo

¹² Po angelih, ki pridružujejo ostrežje, so znane prižnice v cerkvi sv. Ulrika in Afre v Augsburgu, nadalje v Leobnu, Mauternu in Brunnenthalu v Avstriji, pri nas pa iz 18. stoletja pri Sv. Emi pri Smarju pri Jelšah, na Raki na Dolenjskem in nekdanja kostanjeviška prižnica, danes na Visokem pod Kureščkom.

vendarle nekoliko ureja, čeprav ne gre pri tem za nikakršno ožje povezovanje med posameznimi objekti.

Ugotovili smo že, da se je poligonalni tip prižnice v prvi polovici 18. stoletja še uveljavljal, da pa se je pri tem vse bolj oddaljeval od osnovnega koncepta. Ohranjal je še osnovni tloris kancele in baldahina, navzven pa ga je vse bolj bogatil z vogalnimi pilastrimi, profiliranimi robovi, poudarjanjem vzbočenosti in dinamičnim izzvenevanjem kompozicije navzdol in v višino. K tej močno zabrisani tlorisni zasnovi je prispevala svoj odločilni delež še plastika. To je v gradivu, ki ga hočemo povezati v posebno poglavje, predvsem ornamentika z najrazličnejšimi rastlinskimi spleti, nadalje ornamentika v obliki kartuš, medaljonov ali kot preprosta reliefna obdelava arhitekturnih členov prižnice.

Iz prve četrtine 18. stoletja naj na začetku predstavim dve prižnici, ki nas moreta zanimati po tektonski in dekorativno plastični plati. Na Svetini nad Laškim je kipar Janez Gregorič Božič¹³ postavil prižnico, ki se še močno navezuje na tradicijo poligonalnih balkonov. Stiki stranic še niso odebeljeni s pilastri, tlorisna konstrukcija je jasna, pač pa se je bohotno razrastla akantova ornamentika, ki se spleta na ograji v okrogle okvire. Še bolj poudarjena je prižnična noga, ki so jo povsem prekrile volute, školjkaste oblike in angelske glavice. Božičeva prižnica pri nas nima sorodnice in izpričuje poleg kiparske večine, o kateri govorijo nadrobnosti, tudi izvornost avtorjeve zamisli. Prižnica v Apačah je prav tako poligonalna, njeni vogali so poudarjeni z volutastimi pilastrimi, skupaj z ornamentiranimi medaljoni pa obdajajo prižničin balkon s plastičnostjo, ki s svojo nemirno površino zabrisuje tektonsko osnovo prižnice.

Začeli smo s plastičnimi elementi — medaljoni, pa bi pri teh kar ostali. Dve prižnici, prva v Jeruzalemu v Slovenskih goricah in druga v Podgorcih, pri Sv. Lenartu pri Ptujju, razodevata več skupnih črt, čeprav gre za dvojje različnih del. Skupna jima je nekoliko zabrisana poligonalna osnova, nadalje s pilastri in volutami poudarjena trebušasta oblika, prav posebej pa ju povezujejo ovalni medaljoni z reliefi evangelistov. Po figurah, ki prehajajo skoraj v polno plastiko, prednjači jeruzalemska prižnica.

Poudarjena s pilastri, zvitimi v volute, in opremljena z medaljoni izstopa v vrsti naštetih prižnic v Cezanjevcih pri Ljutomeru. Trakasta ornamentika bi govorila, da sodi delo v prvo četrtino 18. stoletja, medaljoni z oljnatimi podobami evangelistov pa so očitno starejši. Slike utegnejo biti delo H. A. Weissenkirchnerja in torej s konca 17. stoletja. Mogoče bi bilo, da so nekoč rabile za kak drug namen in da so jih pozneje uporabili za dekoracijo sedanje prižnice. Pomembnost njenega okrasa pa ni samo v teh slikah, marveč predvsem v izrezljani figuri velikega orla z razprostrtimi krili, ki kot simbol evangelista sv. Janeza »nosi« balkon prižnice. Po tem motivu se tudi ta prižnica uvršča med posebnosti v našem baroku.¹⁴

Po konveksno-konkavnih tlorisnih oblikah se povezujejo prižnice z različnih koncev Štajerske. Prižnico v Bučkovcih v Slovenskih goricah

¹³ S. Vrišer, o. c., pp. 43—46, 151—152.

¹⁴ J. Curk: *Topografsko gradivo z območja občine Ljutomer*, Ljubljana, 1967, p. 7.

je po graških ugotovitvah leta 1743 izdelal lipniški kipar Franc Abraham Schakhar.¹⁵ Gre za cancelo, ki se uveljavlja v prvi vrsti z razgibanostjo arhitekture in manj z umirjenimi reliefi. Živahne izbočene in umikajoče se ter proti dnu razširjene oblike pa kaže tudi prižnica v Št. Janžu pri Žusmu, le da je v celoti delo poljudnejšega avtorja. Poljudno sproščene se zdijo tudi asimetrične akantove kartuše s podobami evangelistov. Prav po teh kartušah se prižnica približuje sorodnemu delu na Bruniku pri Radečah.

Poleg poligonalnih se pojavljajo v prvi polovici 18. stoletja tudi prižnice pravokotnih in iz pravokotne osnove izpeljanih tlorisnih zamisli. Če si pri tej vrsti priključimo v spomin pravokotne prižnice iz 17. stoletja, vidimo, da se je v 18. stoletju uveljavljala prej kvadratni kot izrazito pravokotni tloris. Ustrezno baroku so tudi stranice tega tipa prižnice po večini usločene, poudarjene s profili in pri vzhodu podkrepjene s klobasastim robom. Dno balkona se zožuje proti tlom na podobno razgiban način kot pri poligonalnih ali radialnih prižnicah. Nekaj primerov nas uči, da se je v tej vrsti prižnic pojavljalo več različic. V cerkvi sv. Trojice v Gradišču v Slovenskih goricah priteguje pozornost prižnica kvadratne oblike z dohodom, okrašena z motivi akantovskega ornamenta in predrokokojske školjkovine.¹⁶ Prižnici v podružnični cerkvi v Rogatcu in Pišecah kažeta le v osnovi na oktogonalno obliko, sicer pa se stene balkona zalamljajo, imajo posnete robove in značilne trebušaste odebelitve. Pri ohišju rogaške prižnice ima vodilno besedo trakasta in mrežasta ornamentika, s figuraliko pa se srečujemo samo na baldahinu, kjer se prikazuje v žarkih Kristus s križem. V Pišecah nastopa nov figuralni motiv: čelno stran zavzema kip Dobrega pastirja z ovci, s skalami pa je nakazano tudi prizorišče dogajanja.

Omeniti velja še tip prižnice, ki se uveljavlja na jugovzhodnem koncu Štajerske. V Marijini cerkvi v Šmarju pri Sevnici ima prižnica štirikotno tlorisno obliko s posnetimi vogali, njena okrasna značilnost pa je akantova in mrežasta ornamentika, ki se razpreda po vsej čelni strani balkona. Nekoliko drugačna je prižnica pri Sv. Roku nad Sevnico: talni kvadrat je na vogalih podkrepjen, čelo je trebušasto in tudi ornament kaže bogatejšo, polnejšo okraske, spremljata pa ga še figuri dveh puttov. Kot tretjo moramo opisanima prišteti še nekoliko mlajšo sevniško prižnico iz cerkve sv. Ane. Ta prižnica je posebnost zaradi svoje vrstne figuralike simbolov evangelistov in bogate, že rokokojske dekoracije. Vendar pa družijo sevniška dela nekaj značilnosti, med temi nemara na prvem mestu samo merilo in tloris. Prav to dvojje nas vodi tudi k primerjanju z deli, ki se pojavljajo v bližini Posavja, na Dolenjskem. Ozko, kvadratno obliko imajo prižnice, ki se uvrščajo v opus popularnega, a doslej še anonimnega dolensko-posavskega mojstra.¹⁷

¹⁵ S. Vrišer, o. c., pp. 67, 149.

¹⁶ Na ograji prižnice razmeščeni reliefi s poprsji evangelistov kažejo slogovno zvezo z reliefi prižnice v Beltincih. Gl. S. Vrišer, o. c., p. 59.

¹⁷ S. Vrišer, o. c., pp. 133–134.

S. Vrišer: *Baročno kiparstvo v osrednji Sloveniji*, Ljubljana 1976, pp. 86–93.

Četudi nista sevniški prižnici ponovitev njegovih del pri Treh farah, na Žežlju pri Vinici ali v Zagradu, se zdi, da jih je oblikovala prav prisotnost tega rezbarja.

Kot zadnjo naj zaradi izrednosti kompozicije omenim prižnico pri sv. Roku nad Šmarjem pri Jelšah. V bistvu se ob tem delu ponovno vračamo k večstranični obliki in celo še dlje, k prižnici na nosilnem stebru. V tlorisu zavzema prižnica štiri stranice oktogona, s katerim je povezan še pravokotni dostop. Prižnica počiva na slopu s posnetimi robovi, ki se čašasto razširja v profilirano podnožje balkona. Tlorisna oblika se v strehi ponovi in prek vzpenjajočih se volut izpoje v baldahinu. Prižnica je štukirana, posnema intarzije in je bogato okrašena z girlandami, akantovimi volutami in pari angelskih glav. Je integralni del razkošne štukirane cerkvene notranjščine, po zamisli in izvedbi pa objekt, ki zavzema med prižnicami na slovenskih tleh povsem osamljeno mesto.

III. PRIŽNICE POZNEGA BAROKA

V drugi polovic 18. stoletja se je uveljavilo v baroku na slovenskem Štajerskem nekaj osebnosti, ki pomenijo vrh v kiparstvu te pokrajine. Bolj kot pri prej omenjenih kiparjih izstopajo v tem času tudi prižnice. Dela J. Strauba, J. Holzingerja, V. Königerja, F. Galla in J. J. Mersija ter anonimnega mojstra prižnic iz okolice Slovenjega Gradca omenjam zato posebej, v nadaljevanju pa so kakor v prejšnjem poglavju naštetja še dela drugih ustvarjalcev.

1. Prižnice Jožefa Strauba

V vrsti prižnic, ki jih je izdelal mariborski kipar Jožef Straub (1712—1756)¹⁸ bi postavil na čelo prižnico iz Mozirja. Pri tem delu je v bistvu Straubova samo prižnična streha; balkon prižnice je namreč starejši in izvira iz delavnice kamnoseka Mihaela Cussa iz Ljubljane. Marmorati petosminski kanceli s pilastri in poslikanimi polji je Straub dodal razgibano večstranično streho, ki jo na spodnjem robu krasijo lambrekini, zgoraj pa se končuje v kupoli, katere obliko poudarjajo masivne volute. Stena prižnice je zasnovana kot nagubana zavesa, ki jo ob straneh odgrinjata putta. Dva druga pridržujeta na ostrešju čelno kartušo, angel-efeb s trobento in knjigo pa lahko tudi posedata na vrhu ostrešja. Podobnih motivov smo srečali doslej že precej, pri Straubu pa ima kompozicija večjo težo zaradi scenskosti in dognane kiparske obdelave slehernega udeleženca v prizoru.

Podobni učinki spremljajo tudi Straubovo prižnico v župnijski cerkvi v Rogatcu. Tukaj lahko opozorimo na tektonsko zasnovo, ki se pri kiparjevih prižnicah nekajkrat ponovi. V nasprotju s sočasnimi deli drugih avtorjev imajo Straubove prižnice radialno tlorisno obliko. Balkon kaže sorazmerno plitko členitev in zmerno odebeljen spodnji rob. Streha ponavlja krožno obliko in se končuje v vrhu, ki je prekrit s

¹⁸ S. Vrišer: *Baročno kiparstvo na slovenskem Štajerskem*, o. c., pp. 86—95, 167—169.

plastiko. Med plastičnimi elementi se pojavljajo školjkasti rokokojski okraski, vaze s cvetjem in girlande z značilnimi »straubovskimi« vrtnicami. Pomembno mesto odmerja kipar reliefom, ki krasijo oba balkona, kompaktnim zavojem rokaja in seveda kipom, ki jih srečujemo na običajnih mestih na robu ograje in na baldahinu.

Na prižnici v Rogatcu je balkon izpolnjen s tremi reliefnimi prizori, prostor za kipe pa s štirimi vazami. Ostrešje je povsem zasedla figuralna kompozicija, kjer se med gmoto oblakov poigravajo štirje putti, nad njimi pa efeb.

Rogaški je po zasnovi dokaj sorodna prižnica na Sladki gori. Balkon kaže reliefe, namesto vaz pa sedeče figure s simboli štirih čednosti. Po kiparski dikciji figure manj spominjajo na Strauba in se zdijo sorodnejše delom Janeza Jurija Mersija. Straubovemu tipu prižnice ustreza skupina s sladkogorsko Materjo božjo v zboru angelov na ostrešju.

S putti in reliefi sta bili okrašeni Straubovi prižnici v minoritski cerkvi v Ptuj in Selnici. Ptujskega dela danes ni več,¹⁹ nazorno pa nam Straubov koncept, posebej racionalno uporabo ornamentike in poudarek na figuralnih akterjih, približa njegova prižnica v Selnici. Kakor pri kiparjevih oltarnih kompozicijah je tudi tukaj figuralika odločno v ospredju. Čeravno gre za dokaj stereotipne tektonske rešitve, si prilščajo Straubove prižnice po zaslugi svojega figuralnega deleža v domačem gradivu poseben značaj.

Straubovo delo je nedvomno tudi prižnica v Cirkovcih pri Pragerskem. Poznejši in neustrezni dodatki so značilnosti Straubovega tipa prižnice nekoliko zabrisali, pri poznejšem ogledu pa jih vendarle spoznamo.

Podoba je, da se je Jožef Straub, kar zadeva prižnice, ni vzoroval po bratu Filipu Jakobu iz Gradca. Ta se je namreč posluževal drugačnih, manj ustaljenih arhitekturnih tipov in decentnejših plastičnih dodatkov, kar nam npr. nazorno pokaže Filipova prižnica v graški špitalski cerkvi iz leta 1734/38.²⁰

2. Prižnice Jožefa Holzingerja

Straubov naslednik, Mariborčan Jožef Holzinger (1735—1797)²¹, je v svojem dolgem kiparskem življenju ustvaril nekaj tipov prižnic, od katerih so najznačilnejši iz 60. in 70. let 18. stoletja. To je čas, v katerem so se v konceptu njegovih stvaritev določno izrazili poznobaročni in klasicistični arhitekturni elementi, na svoj način pa se je času odzivala tudi skulptura.

Iz povedanega sledi, da se Holzingerjeve prižnice zaokrožajo v dve skupini. V prvi, ki zajema obdobje kiparjeve najplodnejše dejavnosti, to so 60. leta, se pojavljata v glavnem dva tipa prižnic. Sprva ponavlja kipar radialno obliko balkona in baldahina, kakor smo jo spoznali že pri Straubu. Ta smer se nam zdi pri Holzingerju povsem razumljiva,

¹⁹ Prižnica je bila uničena ob bombardiranju leta 1944.

²⁰ H. Schweigert, Zum Frühwerk Philipp Jakob Straub, *Jahrbuch des Kunsthistorischen Institutes der Universität Graz*, 11, 1976.

²¹ S. Vrišer, o. c., pp. 98—108, 155—157.

ker se je v zgodnji dobi svojega delovanja nasploh vzoroval pri Straubu. Prižnice v Studencih pri Mariboru, Lovrencu na Pohorju in Kamnici ponavljajo v bistvu tudi Straubovo razporeditev plastik in reliefov okoli ograje, z enako odmerjenostjo se poslužujejo rokokojske ornamentike in izrabljajo prostor na ostrešju za figuralni prizor. Tako se v Kamnici srečujemo s figurami sedečih puttov, na studenški in lovrenški prižnici pa z dečki, ki simbolizirajo dele sveta. Na baldahinu v Kamnici se prikazuje Vera kot vitka žena v spremstvu ostalih nosilcev simbolov, v Studencih poživlja streho prizor Izročanja ključev, v Lovrencu sv. Trojica s putti. Arhitektura in plastika sta si v teh delih v sorodnem razmerju kot pri Straubu, kar pomeni, da nas v prvi vrsti pritegne kiparski del Holzingerjevih prižnic.

V 60. letih so nastale tudi prižnice, pri katerih se je kipar očitno otresel Straubovih vzorov. Balkon prižnice se je sploščil, močneje kot doslej izstopa njegov klobasasti spodnji rob in tudi ogredje baldahina se vije v pogumnejših krivinah. Spremembe so nastopile tudi pri kiparskem deležu prižnice. Prižnica iz mariborske Alojzijeve cerkve (danes v Zgornji Polskavi) ter tista na Polenškaku kažeta, da se je plastika omejila na čelni relief in nekaj puttov na ograji in baldahinu, v Voličini v Slovenskih goricah in Framu pa celo samo na učinek reliefa. V primerjavi s prejšnjimi deli je vloga ohišja zdaj nedvomno bolj poudarjena, spričo razgibane oblike pa je ohišje izgubilo na tektonskem videzu in tako po svoje spet prispeva k slikovitemu videzu celotne kompozicije. Kakor oltarji nam tudi prižnice iz 70. let pričajo, do kolikšne mere se je Holzinger navzel novosti novega sloga. Kakor je znano, se je v tem času odzival klasicizmu le v arhitekturi, medtem ko je plastika ohranila pozno-baročni značaj vse do izteka njegovega delovanja. Prižnici na Vurberku in v Svečini pri Mariboru sta značilna znanilca svojega časa. Sploščeno, proti tlorazu razširjeno obliko balkona so strezili široki pilastri, skopo razporejena klasicistična ornamentika in pravokotno uokvirjeni reliefi. Plastika se na balkonu omejuje na po dva putta in na prav tako skrčen kiparski poudarek na strehi. Izjema v vrsti Holzingerjevih prižnic tega časa je prižnica v Slovenski Bistrici (1779), kjer se figuralika še enkrat razpoje v dveh ženskih likih na ograji in skupini žena s simboli vere, upanja in ljubezni ter angelom z dekalogom na strehi prižnice. Ti kipi so zgovoren primer Holzingerjeve zrele, že po Königerju navdihnjene plastike. Tudi v samem konceptu spominjajo Holzingerjeva klasicistično obarvana dela na nekatere avstrijske kiparje, npr. na Johanna Fortscheckerja.²² Pri tem pa je bržkone šlo predvsem za skupne vzorce, ki so utegnili biti po zaslugi grafičnih predlog dostopni mnogim umetnikom.

3. Prižnici *Vida Königerja in Ferdinanda Galla*

Königerjev opus na slovenskih tleh ni obsežen²³, vanj pa se po moji sodbi vključuje tudi prižnica iz župnijske cerkve v Žalcu. Prižnica se po arhitekturi ne približuje nobeni od sočasnih domačih stvaritev, po

²² H. Schweigert, *Die Entwicklung d. Kanzel d. 18 Jhr., o. c.*, pp 147–148.

²³ S. Vrišer, *o. c.*, pp. 95–98, 172–173.

pravokotni tlorisni zasnovi s prisekanimi robovi pa bi je tudi ne mogli vzporejati s kiparjevimi deli zunaj Slovenije. Vendar se mi zdi, da bi govorili za graškega mojstra ali vsaj za njegovo stilno smer celotna uglašenost tega dela, nadalje kakovostni reliefi na ograji balkona in kiparski akord v obliki vitke ženske figure na ostrešju.²⁴

Kiparstvo Celjana Ferdinanda Galla (r. okr. 1709—1788)²⁵ razodeva nekaj slogovnih črt, ki nam zbuja misel, da se je zgledoval po Vidu Königerju. Med številnimi Gallovimi deli je tudi prižnica v Marija Dobju. Če jo omenjam skupaj s tisto, ki jo pripisujemo Königerju, ne želim s tem med njima postaviti kake primerjave. Prižnici sta si po zamisli bistveno različni. V Marija Dobju srečujemo sorazmerno preprost, na spodnjem koncu ograje poudarjen balkon z dohodom, prižnično steno in ostrešjem. Za čas nastanka, leto 1779, je prižnica nekoliko zastarelo delo. Tudi ornamentika je še dosledno rokokojska. V Königerjev vplivni krog pa bi sodile plastike evangelistov, v katerih bi mogli spoznati oddaljene sorodnike Königerjevih figur s prižnice v Stainzu.²⁶

4. Prižnice Janeza Jurija Mersija

Osebnost Janeza Jurija Mersija (1725—1788)²⁷ povezuje dve kiparski središči na slovenskem Štajerskem, Rogatec in Slovenj Gradec ter njuno zaledje. Na obeh koncih pokrajine si je Mersi utrdil ime prav s prižnicami.

Primerjati hočemo tri Mersijeva dela — prižnice v Žetalah, Slovenjem Gradcu in na Ponikvi. V vseh treh primerih gre za stvaritve, ki so za naše razmere kar izredne, bogate v konceptu in izvirne v svoji izvedbi. Trikrat se pojavlja trebušasta oblika balkona, ki ga podaljšuje še ograja dohoda, trikrat tudi prižnična stena, nad katero kipi v višini valovito razgibana streha.

V ta arhitekturni okvir je Mersi vključil rezbarski okras — ornamentiko in skulpturo, ki ju je svojevrstno stopnjeval od prižnice do prižnice. Zetalska kompozicija je, če jo vzporejamo z naslednjima dvema, še precej skromna. Balkon krasijo figure sedečih evangelistov in reliefi, reliefno je okrašena stena prižnice, na baldahinu, ki ga obrobijo lambrekini, pa se dinamičnost sprošča v gestikulaciji in poletavanju figuralne skupine — nosilcev s simboli. V Slovenjem Gradcu je Mersi obogatil balkon z ornamentom, ostrešje pa s še bolj razgibanim prizorom — Elijevim gorečim vozom. Vrh slikovitih predstav pomeni nedvomno prižnica na Ponikvi. Ohišju prižnice je dal kipar nov značaj s tem, da je njen balkon podprl z angelom-kariatido in poletava-jočimi nosilci-putti, na streho pa je postavil paviljonsko arhitekturo

²⁴ Primerjaj kartuše z reliefi na tej prižnici s Königerjevim oltarjem v Prelogu na Hrvaškem!

²⁵ S. Vrišer, o. c., pp. 114—119, 153—154.

²⁶ H. Schweigert, Die Entwicklung d. Kanzel d. 18. Jhr., o. c., p. CXLIII.

²⁷ S. Vrišer: Prižnici v Ponikvi in Slovenjem Gradcu, ZUZ, n. v., V—VI, pp. 453—468.

S. Vrišer, *Baročno kiparstvo na slovenskem Štajerskem*, o. c., pp. 133—135, 159—161.

in jo obdal z množico figur v prizoru z dvanajstletnim Jezusom. Prižnica se šibi pod težo plastičnega okrasja in arhitekturnih elementov, hkrati pa se zdi, da lebdi njena gmota na rokah angelskih likov.

V krog Mersijevih prižnic naj vključim še delo, ki nekoliko odstopa od prej opisanih, govori pa za tega mojstra in razodeva tudi nekonvencionalno zamisel. To je prižnica iz cerkve sv. Florijana nad Lembergom blizu Šmarja pri Jelšah. Prižnica je po merilu skromna, kar ustreza cerkvenemu prostoru. V balkonu spominja s trebušasto obliko na tisto v Slovenjem Gradcu, mersijevsko pa učinkuje tudi streha, ki jo v celoti zavzema figuralika. Če se ustavimo še pri detajlih, kaže opozoriti na dokolensko postavo Mojzesa, na skupino sv. Trojice na strehi in značilno uokvirjene reliefe, kot jih poznamo pri drugih kiparjevih prižnicah.

Mersi je predstavnik poljudnejše smeri v štajerskem baročnem kiparstvu. Tudi v naštetih prižnicah zveni nedvoumno ljudsko umetnostno hotenje, ki si je dalo duška v sicer robati, a nevsakdanje pogumni oblikovni govorici. Zanimivo je, da je Mersi na Ponikvi posegel po motivih, ki jih sicer pri nas pred njim nismo poznali in ki so bil v rabi v 17. stoletju. Redkost v našem baroku je angel kot nosilec prižnice. Nekaj kipov te vrste poznamo v avstrijskem gradivu 17. stoletja; kot dokaj sorodnega ponikvanskemu je omeniti angela v Neubergerju iz leta 1670.²⁸

Kakor je pravilno ugotovil H. Schweigert, je na Ponikvi iz preteklosti prepisana tudi arhitektura na prižnični strehi. Po njegovem mnenju gre v bistvu za motiv nadzidka v obliki laterne, kakršne prav tako srečujemo pri prižnicah 17. stoletja, npr. v Perneggu na Nižjem Avstrijskem in v predelani obliki tudi v Leobnu.²⁹ Po motivu Elijevega voza pa bi veljalo omeniti prižnico v Wildonu.³⁰

5. Prižnice slovenjegraškega mojstra prižnic

V Slovenjem Gradcu in njegovi okolici nastajajo sočasno z deli J. J. Mersja prižnice neznanega avtorja, ki smo ga označili z delovnim naslovom za slovenjegraškega mojstra prižnic.³¹ Dela, ki sodijo v njegov opus, spoznamo predvsem po specifičnih motivih in kiparski dikciji, medtem ko se v vseh primerih, kjer ga srečujemo, mojster pojavlja z drugačno arhitekturo. Sele ko jih primerjamo zaradi sorodnosti plastike, se nam ta dela pokažejo z nekaterimi osnovnimi skupnimi znaki tudi v svoji tektoniki.

Značilen skupni znak teh prižnic se zdi sorazmerno močan vertikalni poudarek balkona, prižnične stene in baldahina. Prizadevanja za višino odločilno podpirajo še figuralni prizori na ostrešju. Balkona prižnic v špitalski cerkvi v Slovenjem Gradcu in na Hriberci v Vitanju kažeta dokaj sorodno krožno florisno zamisel; le-ta se ponovi v oblikah ostrešij in sorodno je razmeščen tudi figuralni akcesorij. Po tipu balkona z dohodom sta si bližji prižnici v Starem trgu in Trobljah pri Slove-

²⁸ R. Kohlbach, o. c., p. 274.

²⁹ H. Schweigert, Die Entwicklung d. Kanzel d. 17. Jhr., o. c., p. 75.

³⁰ S. Vrišer, Prižnici v Ponikvi in Slovenjem Gradcu, o. c., p. 462.

³¹ S. Vrišer, *Baročno kiparstvo na slovenskem Štajerskem*, o. c., p. 119.

njem Gradcu, v baldahinih pa izbirata ena štirioglato, druga pa krožno in z volutami usločeno obliko.

Posebej nas pri omenjenih prižnicah pritegne ikonografski izbor plastik. Na ograji in baldahinu se pojavljajo putti z atributi, ki jih sicer ne srečujemo na naših baročnih prižnicah, tako npr. simbol smrti, sodbe, vstajenja, evangelija itd. Figuralika na ostrejših razodeva smisel za scensko kompozicijo in je pri špitalski prižnici očitno popestrjena še z motivi iz posvetnega baročnega registra.

6. Različni tipi prižnic

Poleg naštetih je 18. stoletje porajalo na Štajerskem še številne druge nove prižnice. Tipološko večina od njih ne predstavlja kakih izrazitih razvojnih sprememb. V splošnem se ponavljajo tipi s trebušastimi balkoni in krožnim poligonalnim ali ovalnim tlorisom, redkejša pa je štirikotna, kvadratna oblika. Običajno sledijo strehe konfiguraciji balkonov in se končujejo v prisekanem vrhu, ki ga spremljajo volute. Figuralni okras prižnice so še nadalje reliefi in na balkonu posedajoče figure. Casu ustrezno spremljajo kompozicije rokokojske kartuše, spleti cvetja, proti koncu stoletja pa tudi klasicistično nadihnjene girlande. Značilno je, da se klasicistični elementi, kot jih je v svoja dela vnašal Jožef Holzinger v glavnem ne ponavljajo. Poznobaročne arhitekturne in dekorativne oblike živijo vse do konca 18. stoletja in tudi v plastiki so baročna izročila zelo trdoživa.

V gradivu, ki nam je preostalo, potem ko smo naštetih prižnic vodilnih kiparskih moči, izstopata vsekakor dve deli, ki ju hočem omeniti, ločeno od ostalih tipov. To sta prižnici v proštijiški cerkvi v Ptujju in na Ptujski gori.

Pri ptujskem delu gre za izrazit mizarско-rezbarski izdelek, ki sem ga, kar zadeva ohišje, že pred leti pripisal ptujskemu mizarju in rezbarju Petru Marnzellerju.³² Domneve doslej še ni bilo moč ovreči, ostalo pa je odprto, kdo bi mogel biti avtor reliefov. Podoba je tudi, da je skupina figur na strehi prižnice doživljala določene zamenjave: osrednji kip kaže v smer J. Holzingerja, dva putta pa na J. Strauba.

Vsekakor se pri ptujski prižnici odločilno in samosvoje uveljavlja arhitektura. Kvadratni balkon s prisekanimi vogali ima izredno nemirne stranice, vzvalovila je celo odebelitev na njegovem spodnjem koncu. Enako zalomljeno je ogredje baldahina, posebnost, ki tudi stopnjuje dinamičnost, pa je reliefno okrašena ograja stopnic, ki se polzasto zavijajo okoli slopa s prižnico. K izrednosti prižnice prispeva svoj delež še barvna uglašenost dela: nevsakdanja za čas in naš umetnostni patrimonij je temna lesena arhitektura, v učinkovitem nasprotju s pozlačenimi reliefi balkona in obhoda.

Prižnica na Ptujski gori se po tipu znatno razlikuje od ptujске. Kar jo nekako postavlja v njeno bližino, pa sta poudarek na arhitekturi in njena dognana mizarška obdelava. Prižnica se nam predstavlja z močno usločeniimi stranicami balkona. V tlorisu gre za nekakšno povezovanje med radialno in štirikotno osnovo in prav tako z zamahom oblikovano

³² S. Vrišer, o. c., pp. 135, 158–159.

streho. Njena razgibana silhueta ustvarja videz pretanjene uglajenosti. Opozorim naj na ozke, po gotskem cerkvenem slopu pomerjene stene in okoli slopa speljane stopnice. Balkon krasi samo nekaj smotrdno odmerjenih rokajev in ker na njih ni sedečih figur, izstopa toliko močneje njegova igriva oblika. Prižnična stena nakazuje z reliefom in ornamentom pogledu pot v višino, k figuram Vere, Upanja in Ljubezni, ki kronajo baldahin. Tudi na Ptujski gori moramo opozoriti na barvno učinkovitost prižnice, na žlahtno zamolklo govorico lesene konstrukcije in pozlačenih plastičnih elementov.

Ceprav nimamo opravka z zaokroženo skupino, se nam dozdeva, da je moč omeniti v povezavi nekaj štajerskih prižnic. V dosedanem pregledu smo se večkrat srečali z reliefi, ki krasijo obod prižničnih balkonov. Reliefi se pojavljajo najpogosteje v družbi s figurami, ponekod pa imajo kot dekoracija tudi vodilno vlogo.

Na močno trebušastem poligonalnem balkonu prižnice pri Sv. Florijanu pri Doliču najdemo rokokojsko ornamentirane reliefe s prizori štirih evangelistov, ki se zdijo mlajši od prižnične arhitekture. Z istimi motivi, ki so očitno tudi delo iste roke, pa se srečujemo tudi na prižnici v Cirkulanah v Halozah, ki ma povsem drugačno, namreč pravokotno tlorisno obliko.

Kot osrednja dekoracija balkona se pojavljajo reliefi v cerkvah v Zavrču, pri sv. Ani v Konjicah in posebej vidno v Laškem. Pri slednji so figuralni prizori uokvirjeni v bogato rokokojsko rastlinje, ki domala povsem izpolnjuje ograjo balkona.

Od prižnic poznega baroka se bomo poslovili s tipom, ki smo ga dodobra spoznali že pred letom 1750 in tudi v delih nekaterih vidnih ustvarjalcev poznobaročnega obdobja, to je s prižnicami s sedečimi figurami. Te, ki so nam ostale in jih omenjam za konec, ne pomenijo neke posebne zvrsti, zlasti ne po svoji arhitekturi. Prej jih je vredno omeniti zaradi njihovega kiparskega izraza. Čeprav gre pri tem skoraj dosledno za ustaljene ikonografske like evangelistov, leži vendar v teh figurah, v načinu njihovega interpretiranja, tisti bistveni poudarek, ki daje posameznim, sicer tipsko dokaj enakim prižnicam osebnejšo noto.

Na polkrožnem obodu in baldahinu prižnice v župnijski cerkvi v Žetalah si delajo družbo v osnovi okorne, a pogumno razgibane figure, ki rešujejo arhitekturo iz anonimnosti.

Podoba je, da so vplivi kiparske delavnice Mersi, sprva v Rogatcu in pozneje v Slovenjem Gradcu, segli daleč naokrog. Prižnice, za katere se zdi, da so nastajale v tem slogovnem ozračju, ne razkrivajo sicer velikopoteznih načrtov, kot jih je uredil J. J. Mersi. Po tektonski plati so konvencionalne in ponavljajo zasnove, ki smo jih že našli. Sedeči svetniki pa vnašajo vanje neko poljudno radoživost, so neka vez med privzdignjeno besedo s prižnice in poslušajočim vernikom. V takem razpoloženju so zasnovane figure v Ložnem pri Rogatcu in pri Sv. Miklavžu v Lembergu blizu Šmarja pri Jelšah.

Skupni imenovalec Mersijeve slogovne smeri povezuje tudi prižnici v Ormožu in Veliki Nedelji. Od prej omenjenih del v Rogatcu in Lembergu pa ju loči arhitektura. Polkrožni balkon velikonedeljske prižnice v sožujoči se nogi še enkrat golšasto nabrekne, razčlenjeno profilacijo in bogat niz lambrekinov pa kaže tudi baldahin. V Ormožu so

pri balkonu očitne tendence k ortogonalni osnovi, kar se z modifikacijami ponovi tudi na strehi. Plastični okras v Veliki Nedelji sestavljajo simboli evangelistov, putta s kartušo in efebo s trobento na ostrešju. Kartuša z znakom križniškega reda in figura trobečega efeba nemara nista naključni, saj ju najdemo tudi na prižnici, ki jo je leta 1748 izdelal kipar Jožef Schokotnigg za križniško cerkev (Leech-kirche) v Gradcu.³³ V Ormožu si rezbarsko vlogo delita relief in figura. Poudaril bi, da moremo tu govoriti bržkone samo o vplivih in slogovni smeri, ki so utegnili oblikovati ormoške figure. Omeniti vsekakor velja, da zasledimo sorodne ekspresivne črte v kipih prižnice v Dragancu na Hrvaškem, za katere trdijo, da izvirajo iz Ormoža.

Kako zelo prispevajo k izrazu celote figure, nas prepričata prižnici na Kalobju blizu Sentjurja in v župnijski cerkvi v Dravogradu. Arhitektura kalobskega dela je iz srede 19. stoletja in dokaj šablonsko postavlja poligonalne elemente baročnega balkona. Kipi evangelistov s simboli pa so vredni pozornosti, ne samo zaradi velikosti, po kateri se razlikujejo od drugih del te vrste, marveč predvsem zaradi rustikalne zgovornosti, ki se zrcali v psihičnih črtah obrazov in nemirnem sedenju.

Nekaj podobnega bi lahko trdili tudi pri dravograjskih plastikah. Arhitektura krožnega balkona in enake strehe je kljub lambrekinom in rokaju v precejšnjem nasprotju s temperamentnimi bradači, ki se presedajo na prižnični ograji. Gibanje figur, njihove geste in valovanje oblačil z globokimi gubami postavljajo plastiko toliko v ospredje, da povsem preglaša kompozicijo balkona. Upravičena je domneva, da gre za figure, ki izvirajo s starejše, odstranjene prižnice.

Poznobaročno obdobje naj sklenemo s prižnico iz Šentilja pri Velenju, s primerom, ki je značilen za svoj čas in vrsto prižnic s sedečimi figurami. Arhitektura tega dela posega še v tradicijo, balkon ponavlja v svojem spodnjem delu značilno nabrekliho, kjer je prostor za figure, noga prižnice se stožčasto končuje in streha se prilega pravokotnemu, a usločenemu in prisekanemu obrisu balkona. Ornamentika s cvetnimi obeski in rozetami tiplje za klasicističnimi vzorci, vendar je daleč od oblik, kakršnih se je posluževal J. Holzinger. Tudi sedeči evangelisti so v osnovi še baročni kipi. Vendar je v kompoziciji čutiti, da baročna dinamika upada. Ponovimo lahko, kar velja na splošno za dela ob izteku baroka: duh dobe se je izpel, ostale pa so še žive njegove oblike. V 19. stoletju je iz teh moči nastalo tudi nekaj značilnih pobaročnih stvaritev.

IV. PRIZNICE POBAROČNE DOBE

Kot postbarok označujemo v 19. stoletju obdobje sakralne umetnosti, ki se razteza prek srede 19. stoletja in ki kaže v prvi fazi baročne reminiscence, prepletajoče se z nekaterimi elementi klasicizma, v drugi fazi pa močnejšo naslonitev na vzore poznega in zrelega baroka.

V naslednjem podajam nekaj primerov prižnic, ki nazorno izpričujejo, da so naslednice trdoživega baročnega izročila. Prižnici v cerkvah na

³³ H. Schweigert, Die Entwicklung d. Kanzel d. 18. Jhr., o. c., p. CXXXII.

Koretne in pri Sv. Rupertu nad Laškimi sta bržkone delo istega avtorja iz let 1842/43.³⁴ Predstavljata se nam z elementi, ki so povzeti iz baročnega repertoarja, v nadrobnostih pa vendarle spoznamo, da gre za razmerja, ki niso povsem baročna, za okrnelo posnemanje rokokojskih in nekaterih klasicističnih okraskov in ustaljenih sedečih figur.

Vtis visokobaročne kompozicije ustvarjata prižnici pri sv. Miklavžu pri Ormožu in v proštijiški cerkvi v Celju. Obakrat se srečujemo z graško mizarsko delavnico Jožefa Kainza, v Celju pa tudi s kiparjem Mihaelom Rosenbergerjem. Prižnici sta si po konstrukciji precej sorodni. Spet so pred nami poligonalni, trebušasti balkon z dohodom, prižnična stena in z lambrekini in profiliranim ogredjem poudarjeno ostrešje. Tudi plastike zavzemajo mesta po ustaljenem baročnem redu. Posebej je zaradi figuralike značilna celjska prižnica, kjer se kipom na balustradi pridružujejo še sedeče figure na strehi. Baročno razpoloženje pa obvladuje to delo samo v zasnovi, saj nas kipi v nadrobnejšem ogledu hitro prepričajo, da jih je spočela druga doba.

Pri miklavški prižnici je govorico skulpture v odločilni meri prevzela ornamentika, ki se posebej razživi na balkonu in ograji dohoda. Vtis pa je podoben kakor v Celju: bogata, pozlačena dekoracija se sicer smiselno podaja razgibanim arhitekturnim oblikam, v nadrobnostih pa gre za neobičajne kombinacije med akantom, rokokojskimi viticami in rozetami, kar nas vnovič opozarja, da nimamo opraviti s pravim barokom.

Kako začne barok v ponovitvah 19. stoletja končno izzvenevati, zgovorno pove prižnica na Gojki pri Frankolovem, delo Jožefa Vrenka iz leta 1863. Se vedno je sicer mogoče pokazati na neko kontinuiteto, na vzbokline in členitev balkona, tudi na plastične dodatke in njihovo razporeditev, kar priča o zvezi s preteklostjo. Vsi ti elementi pa ubirajo že samosvoja pota in se v bistvu oddaljujejo od baroka.

Naj za konec predstavim še delo, ki je nastalo že zunaj pobaročnega obdobja, a zveni v njem še močan odmev impresivnega sloga. Prižnica v Čadramu je nastala v 90. letih 19. stoletja. Čeravno gre za psevdohistorično stvaritev, pri kateri se avtor ni strogo držal značilnosti tega ali onega sloga, je vendar očitno, da se je v največji meri naslonil na barok. Prižnica poligonalne oblike počiva na nosilnem stebru, njen obod krasijo reliefi z liki evangelistov, streha pa ima čebulasto kupolo in izveni v zaključku, ki spominja na laterno zgodnjebaročnih prižnic.

Ob koncu našega prikaza se še enkrat kratko ozrimo na prehojeno pot. Ugotovimo lahko, da se je razvoj baročne prižnice na slovenskem Štajerskem odvijal v osnovah enako kot v sosednjih deželah, torej tudi v avstrijskem delu Štajerske, s katerem ga povezuje največ slogovnih in umetniških vezi. To pomeni, da se je odvijal od izrazito tektonskih k vse bolj plastičnim in slikovitim zasnovam. Tip prižnice s stoječimi figurami predstavlja v bistvu arhitekturno poudarjeno kompozicijo, ki si plastiko še podreja in ji skozi nekaj desetletij odmerja prostor, merilo in gibanje. Šele s prižnico M. Pogačnika v Rušah je v tej vrsti

³⁴ Prižnica na Koretnem je označena z inicialkama F. G.

opaziti premik k večji plastičnosti in preraščanju tektonskega jedra. Razvoj po sredi 18. stoletja nam pokaže, da se je v tem času razmerje med vlogama arhitekture in plastike precej izravnalo. Kiparstvo si je v kompozicijah prižnic sicer osvojilo večjo veljavo, o čemer nas prepričujejo sedeče figure in figuralni prizori na ostrejših, vendar gre pri tem še nadalje za določene arhitekturne predstave. Arhitektura sama po sebi je seveda slikovito razgibana po napotkih baroka. Izjemno dominanten kiparski naglas in vrh slikovitih prizadevanj pomeni samo prižnica J. J. Mersija v Ponikvi. Na poti proti izteku baroka vloga plastike spet upada in se podaja ohlajenemu razpoloženju arhitekture.

Tip prižnice s stoječimi figurami se največkrat povezuje z oktogonálnim tlorisom in doživlja v času 17. in 18. stoletja sorazmerno malo sprememb. Drugače je s prižnicami s sedečimi figurami, ki so prav tako pogost motiv, a se arhitektura ob njih spreminja; te figure zasledimo na poligonalnih, krožnih, pravokotnih in kombiniranih kompozicijah. Prižnice J. Strauba razodevajo tipsko dokaj konvencionalne zamisli. Toliko več zvrsti kaže opus J. Holzingerja, ki se edini tudi učinkoviteje poslužuje elementov klasicistične arhitekture.

Nekaj prižnic stoji tipološko zunaj razvoja. Po plastičnem konceptu so osamljene prižnice pri Sv. Uršuli v Dramljah, v Cezanjevcih, po arhitekturi pa pri Sv. Roku nad Šmarjami pri Jelšah in v Ptujju.

V analitičnem vzporejanju s prižnicami štajerskega sosledstva kaže razvoj na slovenskem štajerskem dovolj samosvoje črte: v primerjavi z gradivom avstrijske štajerske izstopa s poljudnejšim predznakom, v baroku na Slovenskem pa prednjačijo štajerske prižnice po motivni mnogovrstnosti in po višji ravni posameznih ustvarjalcev.

ZUSAMMENFASSUNG

Von der barocken Kirchengestaltung verlocken neben den Altären wegen der Anschaulichkeit der architektonischen Veränderungen und des sie begleitenden Skulpturenanteils namentlich die Kanzeln zur Einordnung und zum Vergleich. Die vorliegende Abhandlung verfolgt die Absicht, eine rahmenmäßige typologische Bestimmung der Barockkanzeln in der slowenischen Steiermark darzulegen.

Die Abhandlung schlägt einen etwas abweichenden Weg von dem für die Bestimmung der Kanzeln üblichen ein. Vor allem wählt sie als typologischen Ausgangspunkt nicht ausschließlich die tektonischen Grundlagen, sondern berücksichtigt dort, wo dieses offensichtlicher ist, das bildnerische Motivkriterium als ausschlaggebend. Ein derartiger Weg hat sich als angemessener erwiesen, weil die Plastik im Konzept der Barockkanzel fast bei allen Beispielen als suggestive Mitrednerin auftritt, insofern sie nicht überhaupt das führende Wort hat. Verglichen mit der Plastik deutet die Architektur unserer Kanzeln häufig eine geradezu stereotype Entwicklung an, wobei einige außerhalb Sloweniens entwickelte Formen bei uns überhaupt nicht vertreten sind. Andererseits haben wir es manchenorts mit einer Kreuzung von unterschiedlichen Typenarten sowie einigen gänzlich sporadischen Erscheinungen zu tun, was alles die Typeneinreihung stark erschwert.

Beim analytischen Vergleich mit den Kanzeln in der steirischen Nachbarschaft verrät die Entwicklung in der slowenischen Steiermark beachtlich eigenartige Züge. Wenn wir unser Material mit dem aus der österreichischen Steiermark stammenden vergleichen, stellen wir fest, daß es sich durch größere Volkstümlichkeit auszeichnet. Das österreichische Material ist sei-

ner typologischen Wesensart nach mannigfaltiger als unseres und zeugt von der stärker entwickelten Erfindungsgabe der dortigen Bildhauer. Überdies wurde es von vermögendere Auftragegebern bestellt als dies bei uns der Fall war. Innerhalb des Barocks in Slowenien spielen jedoch die steirischen Kanzeln auf Grund ihrer motivischen Mannigfaltigkeit und des höheren bildnerischen Niveaus der einzelnen Schöpfer jedenfalls die erste Rolle.

I. KANZELN DER VORBAROCKEN PERIODE

In der slowenischen Steiermark haben sich verhältnismäßig wenige Kanzeln aus der vorbarocken Zeit erhalten, und ähnlich verhält es sich auch in den benachbarten slowenischen und deutschen Regionen, denn die meisten dieser Werke wurden durch Kanzeln des späten 17. und des 18. Jahrhunderts verdrängt.

Demnach ist es nicht möglich, den Entwicklungsweg der Kanzeln vor dem Auftritt des Barocks, d. h. vor den achtziger Jahren des 17. Jahrhunderts, genügend klar darzustellen. Doch belehren uns einige Beispiele, daß sich auch bei uns im 17. Jahrhundert zwei charakteristische Typen geltend machten — die Kanzel mit polygonalem und die Kanzel mit rechteckigem Grundriß. Die Wurzeln des ersten Typs reichen zurück in den Zeitraum der Gotik und er hat eben in der Steiermark zwei ehrwürdige Vorläufer in der bemalten hölzernen Kanzel in der Kirche des Sv. Miklavž über Čadram aus der 2. Hälfte des 15. Jahrhunderts und in der Steinkanzel der Kirche Sv. Trije kralji in den Slovenske gorice aus dem 16. Jahrhundert.

Die polygonalen vorbarocken Kanzeln haben in der Regel einen acht- oder sechsseitigen Balkon, eine Tragsäule und eine mit einem Geländer versehene Treppe. Größtenteils sind sie ohne Dach, bei vielen, die im Laufe des 17. Jahrhunderts entstanden, finden sich jedoch auch flache gerade Dächer oder volutengeschmückte Überdachungen in Form eines Baldachins. Vorbarocke, unornamentierte Kanzeln mit Tragsäule sind gegenwärtig schon eine Seltenheit und man trifft auf sie nur noch in abseits gelegenen Filiationen (Sv. Barbara bei Prevalje, Sv. Vid in Dravograd, St. Ilj bei Slovenj Gradec). Die Säulenkanzel im Sv. Janez in Muta hat ihr bescheidenes Äußeres bereits durch barocke Beigaben veredelt. Mit der Zeit wurde die Tragsäule aufgegeben, weiter blieb jedoch in Verwendung die polygonale Kanzelform, die sich durch mehrere Jahrzehnte unter den kennzeichnenden Schöpfungen des Barocks ihr Dasein zu sichern wußte.

Auch die Kanzeln mit rechteckiger Grundrißform behielten zunächst einige charakteristische Elemente bei: den länglichen Balkon auf einer Tragsäule und die geländergeschützte Treppe. Zusammen mit dem baldachinartigen Schalldach übernahmen die Kanzeln auch das Schnitzwerk, die Ornamentik und die dekorative Plastik (Sv. Trojica in den Haloze-Hügeln, Vič bei Dravograd).

Aus dem Rahmen der üblichen Kanzeltypen des 17. Jahrhunderts fällt die Kanzel in Pušcava mit ihrer zerdehnten dreikonchigen Form, die sich schon dem Barock annähert, und die Kanzel im Dom von Maribor, die eine Zwischenvariante zwischen der polygonalen und der rechteckigen Kanzel darstellt. Ein besonderes Merkmal dieser Kanzel sind auch die stehenden Heiligenfiguren, die zu einem geradezu unvermeidlichen Begleiter der spätbarocken Kanzeln werden.

II. KANZELN DES FRÜH- UND DES SPÄTBAROCKS

1. Kanzeln mit stehenden Figuren

Mit dem Typ der Kanzeln mit stehenden Figuren, vorwiegend der Evangelisten, eröffnet sich uns der Ausblick auf eine lange Reihe von verwandten Schnitzwerken. Natürlich kennt diese Kanzelgattung nicht nur die slowenische Steiermark; wir treffen darauf in Zentralslowenien, in Kroatien und

in den österreichischen Regionen. In der Zeitspanne zwischen den achtziger Jahren des 17. Jahrhunderts und der dreißiger Jahre des 18. Jahrhunderts erscheinen sie jedoch in unserem Teil der Steiermark so häufig, daß ihnen geradezu die führende Stellung zugesprochen werden kann.

In der Architektur dieser Kanzeln erscheint am häufigsten der polygonale Balkon mit Säulchen und Nischen für die Plastik. Der Grundriß des Balkons zeigt die Fünfeckelform, es kommen aber auch Varianten mit Gang und Stufen vor. Das Schalldach ist immer noch flach, manchenorts hat es die Gestalt eines kuppelartigen Baldachins. Die Nischen mit Standbildern und Ornamentik nehmen die ganzen Balkonseiten ein, hier und dort sind aber figural auch andere Teile der Architektur geschmückt. Die Figuren ordnen sich durchwegs der Kanzeltektonik unter. Die Architektur bestimmt ihnen Höhe und Bewegung. Zum Plastischen und Malerischen der Kanzel tragen gleichwertig die Säule oder der Pilaster und die Figur bei.

Innerhalb der typologisch abgerundeten Gruppe mit stehenden Figuren treten selbstverständlich Unterschiede auf, die außer der Stileinordnung auch die bildnerische Klassifikation ermöglichen. Dabei ist hervorzuheben, daß es keineswegs unbedingt nötig ist, daß zugleich mit einer fortgeschritteneren Ornamentsform auch ein fortschrittlicherer Bildhauer auftreten müßte.

Unter den Kanzeln mit stehenden Figuren sind die Werke in Središče an der Drava, Olimje, Studenice, Zibika, Kebelej auf dem Pohorje, Cirkulane in den Haloze-Hügeln, Radlje an der Drava, Muta, Sv. Jošt bei Prihova, Skomarje auf dem Pohorje, Brestanica und in Dobrna zu erwähnen. Etwas Besonderes innerhalb dieser Gattung stellt die Kanzel in Ruše dar, ein Werk des Schnitzers Mihael Potočnik, wo die Architektur reich mit plastischen Elementen überladen ist.

Von anderen Kanzeln dieses Typs sind interessant die Kanzeln in Velenje, Homec bei Slovenj Gradec, in Marija na Pesku bei Podčetrtek und in Sv. Trojica über Rogaska Slatina.

2. Kanzeln mit sitzenden Figuren

Es hat den Anschein, daß im 2. Viertel des 18. Jahrhunderts der Typ der Kanzel mit stehenden Figuren der zweiten beliebten Gattung, der Kanzel mit sitzenden Figuren, Platz zu machen beginnt.

Eine gewisse Zwischenstufe zwischen der einen und der anderen Gattung repräsentiert die Kanzel in der Marienkirche auf Svete gore, wo die Figuren in ovalen Medaillons in halbsitzender Haltung abgebildet sind.

Bei den Kanzeln mit sitzenden Figuren handelt es sich um unterschiedliche Grundrißformen, charakteristisch für sie ist indessen, daß der Unter- teil des Balkons, auf dem die Figuren — Evangelisten oder Putten — als Träger verschiedener Symbole herumsitzen, bauchig herausgewölbt ist. Der Massivität des Balkons entspricht die Architektur des Baldachins, häufig in Form einer Kuppel, auf der für die Anordnung der Plastik hinreichend Platz vorhanden ist. In der Regel korrespondiert die Plastik auf dem Schalldach mit der Anlage der plastischen Elemente auf dem Balkon. Ausgeprägter als bisher kommt die Kanzelwand zur Geltung, indem sie Balkon und Dach miteinander verknüpft und sich auch selbst in plastischen Schmuckwerk auslebt.

Charakteristische Kanzeln dieser Art befinden sich in: Duh na Ostrem vrhu, Malečnik bei Maribor, Sv. Janez über Radlje, Zagorje bei Pilštajn, Radmirje bei Gornji Grad, Sv. Uršula bei Dramlje. Die Kanzel von Sv. Janez nähert sich dem Typ an, den in Graz der Bildhauer Matija Leitner gestaltet hat, die Kanzel von Sv. Uršula ist hingegen interessant der Engel wegen, die an die Engel-Karyatiden erinnert, wie sie von den Kanzeln des 17. Jahrhunderts in Österreich und in Süddeutschland bekannt sind.

Die Entwicklung der Kanzeln mit sitzenden Figuren verläuft noch über die Mitte des 18. Jahrhunderts hinaus; die vorliegende Abhandlung befaßt sich damit im Kapitel über die Werke des Spätbarocks.

3. Unterschiedliche Kanzeltypen

Neben den angeführten Kanzeln erscheint in der 1. Hälfte des 18. Jahrhunderts noch sehr heterogenes Material, darunter Architekturtypen und

Dekorationsformen, die bald wieder aufgegeben werden. Ähnlich ist es mit den Meistern, von denen beinahe sämtliche anonym sind.

Bei der Einreihung des angeführten Materials hilft uns noch am meisten das es begleitende Ornament. Auf diese Weise läßt es sich ein wenig einordnen, obwohl es sich dabei keineswegs um engere Verknüpfung zwischen den einzelnen Objekten handelt. Der polygonale Kanzeltyp rückte in der 1. Hälfte des 18. Jahrhunderts immer weiter vom ursprünglichen Konzept ab. Zunächst behielt er noch den basischen Grundriß der Kanzel und des Baldachins bei, doch bereicherte er ihn durch das Hervorheben der Ausgebauchtheit und durch dynamisches Ausklingen nach unten und nach oben. Zum schon so wie so verwischten Grundrißentwurf trug ihren entscheidenden Anteil noch die Plastik bei, außer den Figuren namentlich die Ornamentik mittels verschiedenster Verflechtungen in Form von Kartuschen, Medaillons, wie auch als einfache Reliefbearbeitung der einzelnen Architekturglieder.

Bemerkenswertere reliefartig bearbeitete Kanzeln sind in: Svetina über Laško mit der vom Bildhauer Janez Gregor Božič errichteten Kanzel, ferner in Apače, Jerusalem in den Slovenske gorice, Podgorci bei Sv. Lenart bei Ptuj sowie die Kanzel in Cezanjevc bei Ljutomer, die durch den großen, den Kanzelbalkon »tragenden« Adler hervortritt.

Insbesondere sind noch jene Kanzelarten zu erwähnen, bei denen sich der quadratische Balkon-Grundriß durchgesetzt hat, z. B. in Gradišče in den Slovenske gorice. Eine gewisse Gruppe für sich aber bilden die Kanzeln im südöstlichen Teil der Steiermark, in der Kirche Sv. Ana in Sevnica und im Sv. Rok über Sevnica, deren Maßstab und Grundriß an die Werke des anonymen, dem Bereich von Dolenjsko und Posavje entstammenden und in den Kirchen von Dolenjsko wirkenden Meisters erinnern.

Außerhalb dieser Reihe steht infolge ihrer außergewöhnlichen Komposition die Kanzel der Kirche Sv. Rok über Smarje bei Jelše, im Wesentlichen eine mehrseitige Kelchform auf einer Tragsäule. Die Kanzel ist stukkatiert und stellt einen integralen Teil des reich ausgestatteten Kircheninneren dar.

III. KANZELN DES SPÄTBAROCKS

In der 2. Hälfte des 18. Jahrhunderts verschafften sich im Barock der slowenischen Steiermark einige Persönlichkeiten Geltung, die den Höhenpunkt der Bildnerei dieser Region bedeuten. In ihrem Gesamtwerk nehmen auch die Kanzeln eine wichtige Stellung ein. Diese Bildhauer werden in der Abhandlung jeder für sich angeführt, im folgenden werden dann noch die Werke anderer Künstler besprochen.

1. Die Kanzeln von Josef Straub

Wie bei den Altarkompositionen dieses Bildhauers steht auch bei seinen Kanzeln die Figuralik entschieden im Vordergrund. Obwohl es sich um stereotype Lösungen handelt, weisen doch Straubs Kanzeln auf Grund ihres Plastikscharms im einheimischen Material einen Sondercharakter auf. An erster Stelle muß die Kanzel in Mozirje mit ihrem lebhaft bewegten Dach erwähnt werden, ferner seine Kompositionen in Rogatec, auf Sladka gora, in der Minoritenkirche in Ptuj, in Selnica und in Cirkovce. Bei seinen Kanzeln scheint sich Straub nicht in Bruden Philipp Jakob in Graz ein Vorbild genommen zu haben.

2. Die Kanzeln von Josef Holzinger

Die Kanzeln von Straubs Nachfolger Josef Holzinger reihen sich in zwei Gruppen ein. In der ersten, die sechziger Jahre des 18. Jahrhunderts umfassenden, erscheinen hauptsächlich zwei Kanzeltypen. Zunächst wiederholt der Bildner Kanzeln, wie sie Straub gestaltet hat (Studenci bei Maribor, Lovrenc auf dem Pohorje, Kamnica). Dies sind wie bei Straub Kanzeln

mit sitzenden Figuren auf dem Balkon und mit Figural Szenen auf dem Dach.

In seiner weiteren Entwicklungsphase schafft Holziger Kanzeln, bei denen durch ihre Beschwingtheit die Architektur hervortritt, wogegen sich die Plastik auf die Wirkungen des Reliefs und der bescheideneren Figuralik beschränkt (Zg. Polškava, Voličina in den Slovenske gorice, Fram). Die Kanzeln aus den siebziger Jahren des 18. Jahrhunderts verraten klassizistische Einflüsse, was sich in den nüchternen Formen von Architektur und Ornamentik äußert, während Holzigers Plastik ihren spätbarocken Charakter bewahrt hat (Vurberg, Svečina bei Maribor, Slovenska Bistrica).

2. Die Kanzeln von Veit Königer und Ferdinand Gallo

Königers Opus ist auf slowenischem Boden nicht umfangreich, es schließt in sich aber offensichtlich auch die Kanzel in Zalec, deren Reliefdekor ziemlich verwandte Züge mit dem Altar dieses Bildners in Prelog in Kroatien aufweist.

Gallos Kanzel mit sitzenden Figuren in Dramlje erinnert entfernt an Königers Kanzel in Steinz.

4. Die Kanzeln von Johann Georg Mersi

Drei von Mersis Kanzeln — in Zetale, Slovenj Gradec und Ponikva — sind für unsere Verhältnisse etwas Außerordentliches, reich ihrem Konzept nach und originell in ihrer Ausführung. Alle drei haben auf den Balkonsitzende Figuren der Evangelisten, reliefverzierte Kanzelwände und bewegte Figural Szenen auf den Dächern.

Die aufgezählten Werke beschwingt unübersehbar volksverbundenes Kunststreben. Eine ungewöhnlich kühne Gestaltungssprache macht sich vornehmlich in Ponikva geltend, wo die Kanzel ein Engel-Atlant trägt. Auch das Laternenmotiv auf dem Schalldach läßt uns an die Kanzeln des 17. Jahrhunderts denken, z. B. an Pernegg und Leoben in Österreich.

5. Die Kanzeln des Kanzelmeisters aus Slovenj Gradec

In Slovenj Gradec und Umgebung sind in der 2. Hälfte des 18. Jahrhunderts Kanzeln geschaffen worden, die nach den spezifischen Motiven mit Putten und ihrer betonten Bildnersprache leicht erkennbar sind (Spitalkirche in Slovenj Gradec, Vitanje, Stari trg bei Slovenj Gradec, Troblje).

6. Unterschiedliche Kanzeltypen

Außer den bereits aufgezählten hat die 2. Hälfte des 18. Jahrhunderts in der Steiermark noch zahlreiche andere neue Kanzeln hervorgebracht. Die Mehrheit davon repräsentiert in typologischer Hinsicht keinerlei ausgeprägte Entwicklungswandlungen. Im allgemeinen wiederholen sich Typen mit bauchig herausgewölbten Balkons und polygonalem oder radialem Grundriß, seltener tritt dagegen die quadratische Grundrißform auf. Den Figural schmuck bilden noch weiter auf dem Balkon sitzende Figuren und Reliefs. Außer rokokogemäßen erscheinen gegen Ende des Jahrhunderts auch klassizistisch angehauchte Verzierungen.

Die Kanzeln in der Propsteikirche von Ptuj und auf Ptujška gora verdienen besondere Erwähnung dadurch, daß sich bei ihnen die Architektur entscheidende Geltung verschafft hat, wie auch wegen ihrer vollendeten tischlerischen Ausführung. Einige Kanzeln erregen unsere Aufmerksamkeit namentlich durch die Reliefs auf den Balkons (Sv. Florijan bei Dolič, Cirkulane in den Haloze-Hügeln, Laško). Ebenso wie vor dem Jahr 1750 kommen auch in der 2. Hälfte des 18. Jahrhunderts Kanzeln mit sitzenden Figuren vor. Außer den bereits bei der Besprechung der bedeutenderen Bildhauer dieser Zeit angeführten seien noch die Kanzeln in Ložno bei Rogatec, in Sv. Miklavž in Lemberg in der Nähe von Smarje bei Jelše, in Ormož und Velika Nedelja, ferner auf Kalobje bei Sentjur, in Dravograd und Sentilj bei Velenje erwähnt.

IV. KANZELN DER POSTBAROCKZEIT

Als Postbarock wird im 19. Jahrhundert jene Periode der Sakralkunst bezeichnet, die über die Mitte des 19. Jahrhunderts hinaus andauert und die in ihrer ersten Phase barocke, sich mit einigen Elementen des Klassizismus verglechtende Reminiszenzen aufweist, in ihrer zweiten Phase hingegen eine stärkere Anlehnung an Vorbilder des späten und reifen Barocks erkennen läßt.

Den Eindruck von hochbarocken Kompositionen erwecken die zwei Kanzeln im Sv. Miklavž bei Ormož und in der Propsteikirche in Celje, beides Werke der Grazer Tischlerwerkstätte von Joseph Kainz, die Kanzel in Celje auch noch mit Plastiken von Michael Rosenberger verziert. Allerdings beherrscht barocke Stimmung diese zwei Werke nur in ihrem Entwurf, während ihre Details überzeugend zum Ausdruck bringen, daß es sich nicht um echtes Barock handelt.

Die Kanzel auf Gojka bei Frankolovo zeigt, wie sich die Barocktradition in freieren Überarbeitungen zu verlieren beginnt, während die Kanzel in Cadram den Beweis erbringt, daß sich einige Elemente der Barockkanzel *mutatis mutandis* bis zur Schwelle unseres Jahrhunderts hin erhalten haben.



1 Vič pri Dravogradu, druga polovica 17. stoletja



2 Pušcava na Pohorju, druga polovica 17. stoletja



3 Olimlje, konec 17. stoletja



4 Radlje ob Dravi, začetek 18. stoletja



5 *Mihael Pogačnik: Ruše, 1724—1735*



6 Brestanica, začetek 18. stoletja



7 Apače, prva polovica 18. stoletja



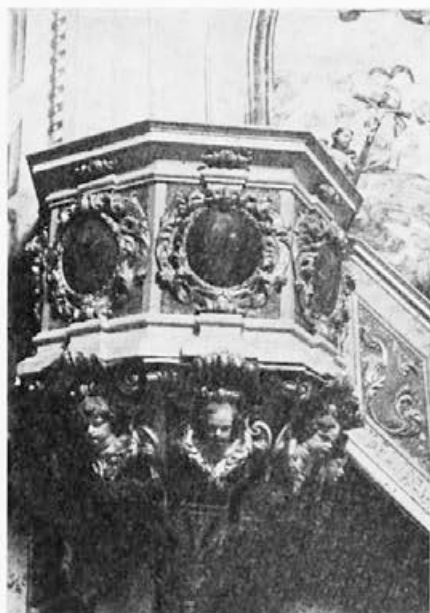
8 Duh na Ostrem vrhu, prva polovica 18. stoletja



9 Janez Walz: Malečnik, 1736 do 1737



10 Jeruzalem v Slovenskih goricah, druga četrtina 18. stoletja



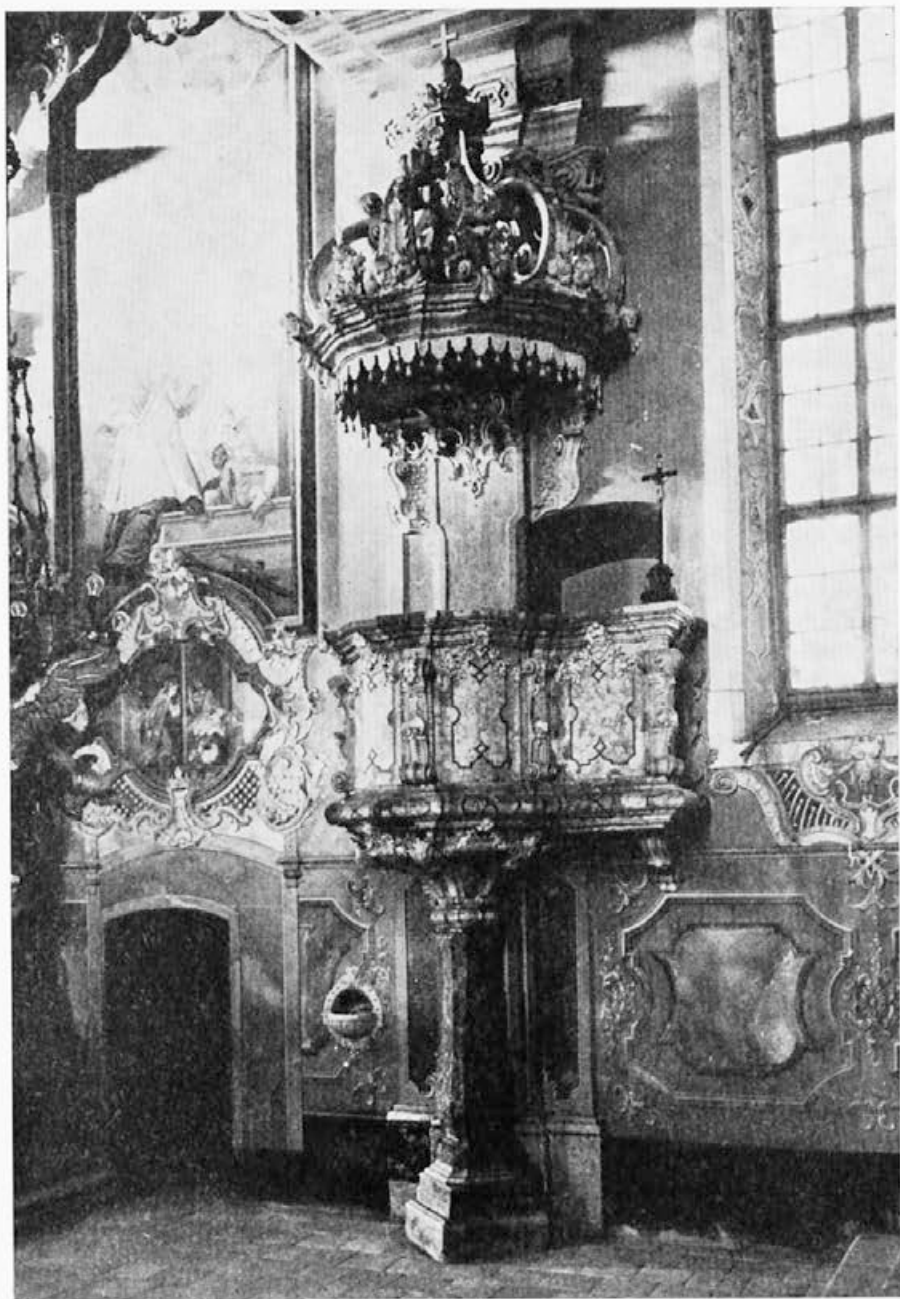
11 *Janez Gregor Božič*: Svetina nad Laškim, 1710—1724



12 Sentjanž pri Stefanu pri Žu-smu, prva polovica 18. stoletja



13 Sv. Uršula pri Dramljah, druga četrtina 18. stoletja



14 Sv. Rok nad Šmarjem pri Jelšah, druga četrtina 18. stoletja



15 *Jožef Straub*: Rogatec, 50. leta 18. stoletja



16 *Jožef Straub in Janez Jurij Merisi(?)*: Sladka gora, 50. do 60. leta 18. stoletja



17 *Sentjanž nad Radljami ob Dravi*, druga tretjina 18. stoletja



18 *Jože Holzinger*: Svečina, 70. leta 18. stoletja



19 *Jožef Holzinger*: Studenci pri Mariboru, 60. leta 18. stoletja



20 *Vid Köninger*: Zalec, 60. leta 18. stoletja



21 *Ferdinand Gallo*: Marija Dobje, 1779



22 *Janez Jurij Mersi: Ponikva, 1771*



23 *Janez Jurij Mersi*: Slovenj Gradec, okoli 1763



24 Troblje pri Slovenjem Gradcu, 60. leta 18. stoletja



25 Peter Marnzeller(?): Ptuj, 1763



26 Mihael Rosenberger in Jožef Kainz: Celje, 1851



27 Jožef Wrenko-Mastnak: Gojka pri Frankolovem, 1863