

Vedno neučakani kočijaž je pred Ljubljano srečal Pavliho in ga pobaral, koliko voznje je še do glavnega mesta. Hja mu de; vprašani: »S počasno voznjo boste prispeli tjakaj še nocoj, s hitro pa šele jutri«. Šema šemasta, si misli kočijaž, zamahne z bičem in že za prvim ovinkom obtiči v jarku s sesutim kolesom.

● IMAMO DOVOLJ NAROČIL ZA NAŠO PROIZVODNJO

IZVOZ JE POSTAL TUDI EKONOMSKO MIKAVEN

Vroče poletje (po vremenu in ukrepih) je za nami. Letne dopuste smo končali in si praviloma nabrali novih moči za delo.

Kaj nam prinaša jesen in kaj lahko pričakujemo do konca leta?

Predvsem velja poudariti, da imamo dovolj naročil za proizvodnjo in da so vse zmogljivosti v celoti zasedene, čeprav pri vseh dejavnostih ne po najbolj ugodnih cenah v primerjavi s proizvodnimi stroški. V strukturi proizvodnje se bo povečal delež izvoza, zato bodo potrebni veliki naporji v pogledu izpolnjevanja dogovorjenih rokov, ki so pogojeni s pravočasno preskrbo potrebnih materialov in ne najbolj sinhronizirano odpremo glede na instalirane kapacitete po obratih.

Najzahtevnejši organizacijski naporji bodo vsekakor potrebni v Pohoštvu Polhov Gradec, ki je v letošnjem letu pridobil največ novih naročil za izvoz, čeprav bi lahko komercialna prodala tudi več podpeške galanterijske proizvodnje, v kolikor bi imeli še večje zmogljivosti. Pohvale vredno pa je prizadevanje zaposlenih, da bi na obstoječih zmogljivostih dosegli čimvečjo proizvodnjo.

Pri teh prizadevanjih delavcev v DO »HOJA« za izvoz je pomembno to, da je postal izvoz končno tudi ekonomsko mikaven, glede na vse oblike stimuliranja izvoznikov vključno z drsečim tečajem dinarja. Ta stimulacija je posebno ugodna za nas, ko dosegamo na konvertibilno področje 3,1 krat večji izvoz od uvoza. Ko bi visoki suficitarci v izvozu le razpolagali še z večjim deležem deviz in ne bili tako omejeni pri uvozu opreme ter rezervnih delov in reprovmateriala.

Cveta Mlakarjeva pravi v svoji razpravi o Ekonomski zakonitosti in sta-

bilizaciji, da družba v daljšem časovnem obdobju ne more potrošiti več, kot je njena proizvodnja sposobna proizvesti in Anton Kraševac v Ljubljanskem dnevniku, da kolektivi, ki uspešno izvažajo, še vedno niso prepričani, da so primerni zadnji ukrepi o zagotavljanju deviz za odplačila dolgov v tujini.

Vendar kljub velikim težavam, s katerimi se srečujemo, dobivajo nekateri devize še vedno preveč lahko (negospodarske npr. športne dejavnosti), medtem ko proizvodnim delovnim organizacijam grozijo zastoji ali pa določeni stroji občasno že stojijo, zaradi npr. pomanjkanja klinastih jermenov.

25. septembra smo zopet premaknili uro in sicer tokrat za eno uro nazaj. Po priporočilih Skupščine SRS naj bi delovni čas v zimskem obdobju po uri ostal enak letnemu. Ker se je v DO »HOJA« udomačil začetek delovnega časa ob 6.30 in z gibljivostjo prihoda do 8. ure kjer je to mogoče, ne bo potrebno ponovnega prilagajanja z že ustaljenimi prihodi v letnem času, v kolikor bomo zadržali isti delovni čas po uri. Na podlagi dosedanjih ocen lahko ugotovimo, da je najbolj sprejemljiv začetek dela ob 6.30, ki bo morda postal sprejemljiv za letno in zimsko obdobje, kar bo pomenilo glede na sonce v letnem času začetek dela pol ure prej in v zimskem času pol ure kasneje, kot smo bili navajeni do sedaj oz. bomo začeli z delom po uri vedno ob istem času.

Ob koncu uvodnika želim poudariti misel Antona Trstenjaka o informiranosti delavcev, ki pravi: »Dobro obveščen delavec ni samo informiran marveč je obenem dobresedno formiran.«

CIRIL MRAK

● POLLETNO POSLOVANJE NAŠE DO SEDEM Odstotkov NAD PLANOM

Vse TOZD so zaključile prvo polletje s pozitivnim finančnim rezultatom — Priprave za zgraditev centralnega mehaniziranega skladišča z lupilno postajo na Škofljici — Skupaj z neblagovnimi odlivi znaša razmerje med uvozom in izvozom 1 : 3

DO »HOJA« je v prvih šestih mesecih letos dosegla 622.429.000 dinarjev celotnega prihodka po plačani realizaciji, kar je 23% več kot v istem obdobju 1982 in 7% nad planom. Vse TOZD so zaključile prvo polletje z pozitivnim finančnim rezultatom. Za tri TOZD lahko trdimo, da je rezultat zadovoljiv (TOZD Galanterija Podpeč, TOZD Žaga ROB in TOZD Žaga Škofljica). Ostale tri TOZD pa imajo nizko akumulacijo. Akumulacija se je v strukturi celotnega prihodka za DO »HOJA« znižala glede na leto 1982 za 1%, kar je posledica povečanja materialnih stroškov in 100% povečanja stroškov obresti.

V tem obdobju je bila proizvodnja na vseh TOZD zasedena. Problemi s katerimi se je srečevala proizvodnja in se že srečuje, je oskrba s surovinami in repromateriali.

Na investicijskem področju se dela na pripravah za zgraditev centralnega mehaniziranega skladišča z lupilno postajo na TOZD Žaga Škofljica s predračunsko vrednostjo 59.000.000,00 din. Za te namene smo pridobili finančni kredit iz tujine v višini 186.270 USA dolarjev. Razliko sredstev bomo zagotovili z lastnimi sredstvi, z združenimi sredstvi in delno kreditom Ljubljanske banke — Gospodarske banke Ljubljana. Začeli pa smo delati tudi na investicijskem programu TOZD Galanterija.

Investicija v mešano podjetje »HOBLES« pa bo zaključena v III. kvartalu. Omenimo naj, da smo zaradi likvidnostnih težav del amortizacije namenili za tekoče poslovanje in, da smo vlagali v najnujnejše investicije potrebne za proizvodnjo.

V tem obdobju smo se nenehno srečevali z likvidnostnimi problemi, ki so posledica povečanja materialnih vrednosti (vseh vrst zalog), obsežnega meničnega plačevanja in nerednega plačila naših kupcev. Materialne vrednosti so znašale po stanju 30. 6. 1983 din 270.592.000,00 po stanju 30. 6. 1982 pa 186.496.000,00 din, oziroma so predvsem vrednostno porasle za 45%.

Zaradi nestabilnega tržišča so vse akcije o zmanjšanju zalog surovin in repromaterialov skoraj brezuspešne. Okrog 75% zalog imamo pokritih s tujimi viri. Manjkajoča denarna sredstva za pokrivanje zalog so kratkoročni likvidnostni krediti do 90 dni.

Plan izvoza je dosežen vrednostno z indeksom 207. Če izvoz v prvem polletju 1982 pomnožimo s faktorjem 1.3145 in primerjamo s prvim polletjem 1983 vidimo, da je izvoz dejansko porasel za cca 57%. Vrednost izvoza za prvo polletje 1983 je 50.687.000 din. V tem obdobju so več ali manj izvažale vse TOZD DO »HOJE«. TOZD Galanterija Podpeč ima izvoza v celotnem prihodu 40,9%. Na drugem mestu je TOZD Pohišstvo Polhov Gradec z 16%. Uvozili smo za 10.779.000,00 din. Skupaj z neblagovnimi odlivi znaša razmerje uvoz—izvoz 1:3.

Po stanju 30. 6. 1983 nas je bilo v DO »HOJA« zaposlenih 782 delavcev, oziroma 20 več kot na koncu prvega polletja 1982. Na novo smo zaposlili le proizvodne delavce. Povprečni OD na zaposlenega je znašal 14.897.00 din, kar je 15% več kot v istem obdobju 1982.

Z ozirom na težko gospodarsko situacijo se moramo zavdati, da bomo edino le z boljšim delom dosegali ugodnejši rezultat.

MAGDA HADALIN

● HOBLES V PRVEM LETU OBRATOVANJA

ZAČETNE TEŽAVE

Investicija je praktično končana, manjkajo le nekatere manjše naprave, ki pa za samo obratovanje niso tako pomembne

Vse zaposlene v DO Hoja tekoče obveščamo o poteku investicije v Hobles. Kako tudi ne, saj pomeni izgradnja te tovarne največjo investicijo v tem srednjeročnem obdobju.

V tem času se Hobles srečuje z začetnimi proizvodnimi in organizacijskimi težavami ter vprašanjem plasmaja izdelkov osnovnega proizvodnega programa in oblikovanjem prometa dodatnega komercialnega programa. Za uspešno poslovanje bo potrebno prisotne probleme čim prej odpraviti, da bo Hobles sposoben odplačevati prevzete finančne obveznosti. Situacijo do septembra 1983 je opisal tehnični direktor Jožko Markič dipl. ing. takole:

Investicija je praktično končana, manjkajo le nekatere manjše naprave, ki pa za samo obratovanje niso tako pomembne.

V proizvodnji je zaposlenih 8 delavcev in v režiji 7 delavcev. Število zaposlenih še ni kompletno predvsem zaradi vsklajevanja proizvodne kapacitete s komercialnimi naročili.

Sedanje aktualne probleme, ki vplivajo na poslovanje Hoblesa lahko razdelimo na:

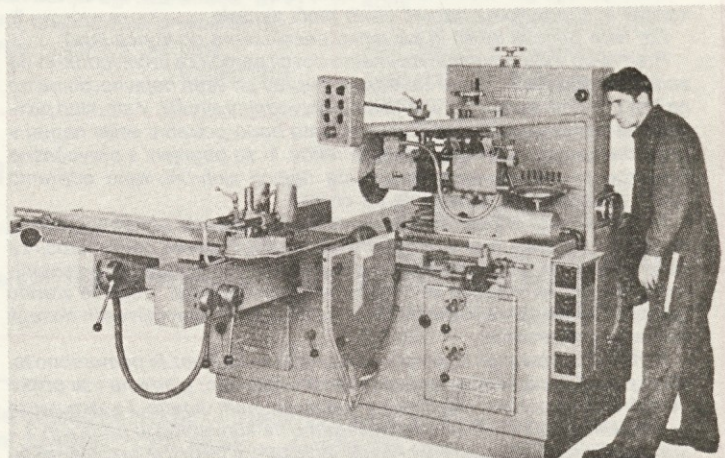
- probleme izven Hoblesa in na
- problemev Hoblesu samem.

Od prvih je najpomembnejša splošna gospodarska kriza posebno še v gradbeništvu. Ta problem je mnogo večji, če primerjamo konkurenčne proizvajalce v Italiji, ki kljub tradiciji in poznavanju trga prodajajo in proizvajajo z velikimi težavami. Pri tem ne smemo pozabiti, da je Hobles novinec na vseh področjih.

Problemi Hoblesa so tudi v aktivnosti delovanja naših partnerjev.

Vse kaže, da je tudi to začetniško delo, ki si mora pridobiti izkušnje.

V samem Hoblesu so problemi predvsem v organiziranosti poslovanja in oblikovanju ustrezne kadrovske zasedbe. Investicija v vrednosti 3,32 milijarde lit je praktično zrasla čez noč in ima zaradi visoke udeležbe kreditov tudi velike finančne obveznosti. Zato mora dosežati za pokrivanje vseh stroškov poslovanja velik promet. V zvezi navedene problematike morajo biti naše osnovne naloge usmerjene v povečevanje tekočega prometa, zmanjševanje stroškov poslovanja in dopolnjevanje proizvodno prodajnega programa. Te naloge zahtevajo, da se vsi v Hoblesu in tudi partnerji aktivno vključimo v realizacijo zadanih ciljev.



Čeparka Hemga montirana v tovarni oken Hobles



Naša tovarna oken Hobles v Italiji v zaključni fazi

● POSLOVANJE SOZD UNILES V PRVEM POLLETJU LETOS

NARAŠČANJE IZPLAČIL ZA OBRESTI

Velik porast davkov, prispevkov in drugih dajatev iz dohodka — izgube v skupnem znesku 198,5 mio. din — Vse izgube so pokrile združene delovne organizacije same in ni bilo treba aktivirati skupne rezerve na ravni SOZD Uniles

	v milijon din		
	I. — VI. 1982	I. — VI. 1983	I — 82
— celotni prihodek od tega:	18.987	23.939	126,1
— prihodki na tujem trgu	3.290	5.205	158,2
— porabljena sredstva od tega:	15.075	18.948	125,7
— amortizacija	428	655	152,9
— dohodek (dosežen)	3.911	4.991	127,6
— čisti dohodek (razpor.)	2.603	3.151	121,1
— izguba	93	198	213,5
— amortizacija nad predpisano stopnjo	36	35	98,9
— razporejeni bruto OD	1.658	2.022	122,0
— sklad skup. porabe (stanovanjski del)	80	85	105,9
— sklad skupne porabe (ostalo)	106	122	115,7
— poslovni sklad	672	813	121,0
— rezervni sklad	86	107	124,5
— povpr. izplač. čisti OD (na zaposl. na mesec)	11.892	14.378	120,9

Iz prikaza je razviden predvsem velik porast davkov, prispevkov in drugih dajatev iz dohodka. Tu je na prvem mestu zaskrbljujoče naraščanje izplačil za obresti; drugi problem pa so izgube v skupnem znesku 198,5 mio. din.

Te so se glede na isto obdobje lanskega leta podvojile vendar pa v primerjavi z letošnjim prvim četrtletjem niso višje. Vse izgube so pokrile združene DO same in še ni bilo potrebe aktivirati skupne rezerve na ravni SOZD Uniles. Vzroki za izgube so predvsem: neplačani računi s strani odjemalcev, visoki stroški za nedokončano proizvodnjo zaradi zastojev pri dobavi repromaterialov, neplačane izvozne stimulacije (skupno blizu 100 mio din) in neekonomična proizvodnja v primerih, ko na tehnologiji naravnani na veliko serijsko proizvodnjo, sprejemamo majhna izvozna naročila. Med subjektivnimi vzroki pa moramo omeniti preskromne učinke pri prilagajanju proizvodnje naglo se spreminjajočim naročilom za tuja tržišča.

Glede izvoza moramo kljub nekaj odstotnemu zaostajanju za planom (če plan za I. polletje računamo kot polovico letnega plana) povdariti, da bo po naših ocenah letni plan dosežen. Tako sodimo po naročilih. Pogoj je seveda vsaj takšna oskrba z repromateriali in surovinami kot v I. polletju. Z letošnjimi rezultati izvoza na konvertibilno področje je Uniles na petem mestu med slovenskimi izvozniki in prvi v lesni industriji v SRS. Po čistem deviznem učinku na konvertibilnem področju smo na prvem mestu tako glede razlike izvoz — uvoz kot glede razlike prilivi — odlivi. V prvem polletju so devizni prilivi presegli 38 mio dolarjev (po tečaju 1 dolar — 63,40 din), od tega 86 odstotkov konvertibilne devize, odlivi so bili malo pod 10 mio dolarjev. Ob tolikšnem prilivu smo zaradi smotnosti zadolževanja v tujni odplačali v prvem polletju manj kot 1 milijon dolarjev za prispele anuitete do tujine. Ker smo morali za vsak dolar uvoza ustvariti kar 3,8 dolarja izvoza (lani 2,8 dolarja) nam omejeni uvoz ne-le predstavlja oviro za nemoteno proizvodnjo, ampak tudi za večji izvoz.

Med ostalimi problemi moramo omeniti še naslednje:

— kasnitvi pri izplačilu izvoznih vzpodbud se pridružuje tudi izplačilo teh vzpodbud v menicah, ki so za finančno poslovanje neoperativne. Zato moramo najemati dodatne kredite za obratna sredstva po visoki obrestni meri

— marsikje so se pretrgale zaradi skromnega razpolaganja z devizami povezave v proizvodni verigi, kar dodatno ovira oskrbo z repromateriali

— cene repromaterialov stalno naraščajo veliko hitreje kot cene končnih izdelkov, katere bi tudi ob popolni sprostitvi cen obrzdale že močno upadla kupna moč prebivalstva. Na svetovnem trgu pa že tako prodajamo pod svetovno ceno, ker tuji partnerji izsiljujejo nižje cene, saj vedo za naše neodložljive potrebe po devizah, katere smo pretirano razglašali pod geslom izvoza za vsako ceno

— čeprav rezultati poslovanja v I. polletju glede na težke razmere niso slabi, nam razpoložljivi čisti dohodek ne dovoljuje večje stimulacije delavcev, saj je povprečni OD v I. polletju le 14.378 din kar pomeni, da se je v primerjavi z inflacijo realni OD znova močno zmanjšal. Še te nizke osebne dohodke smo lahko izplačali v veliki meri na račun prikrajšanja delavcev pri skupni porabi. Sredstva za stanovanja so narasla za 5,9 odstotka in za ostalo skupno porabo za 15,7 odstotka.

● KAM IZVAŽAMO?

NAJVEČ NA BLIŽNJI VZHOD

Sledijo Italija, Francija in Zahodna Nemčija — Največ gre lesne galanterije

Država	Vrednost v 000 din	%
Amerika	3.593	4.6
Anglija	3.035	3.9
Avstrija	2.930	3.7
Danska	591	0.8
Džibuti	1.972	2.5
Finska	301	0.4
Francija	9.435	12.1
Irak	16.740	21.4
Italija	16.155	20.7
Jordanija	30	—
Kanada	3.343	4.3
Nemčija — zapadna	8.106	10.4
Nemčija — vzhodna	845	1.1
Rusija	4.745	6.1
Saudova Arabija	5.119	6.5
Švica	1.183	1.5
Skupaj	78.123	100.0

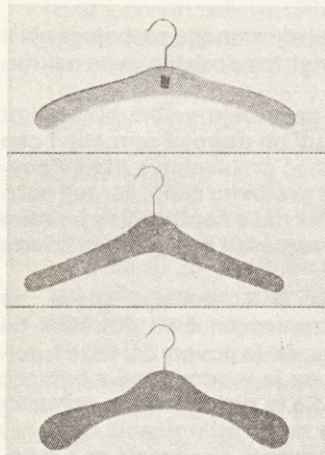
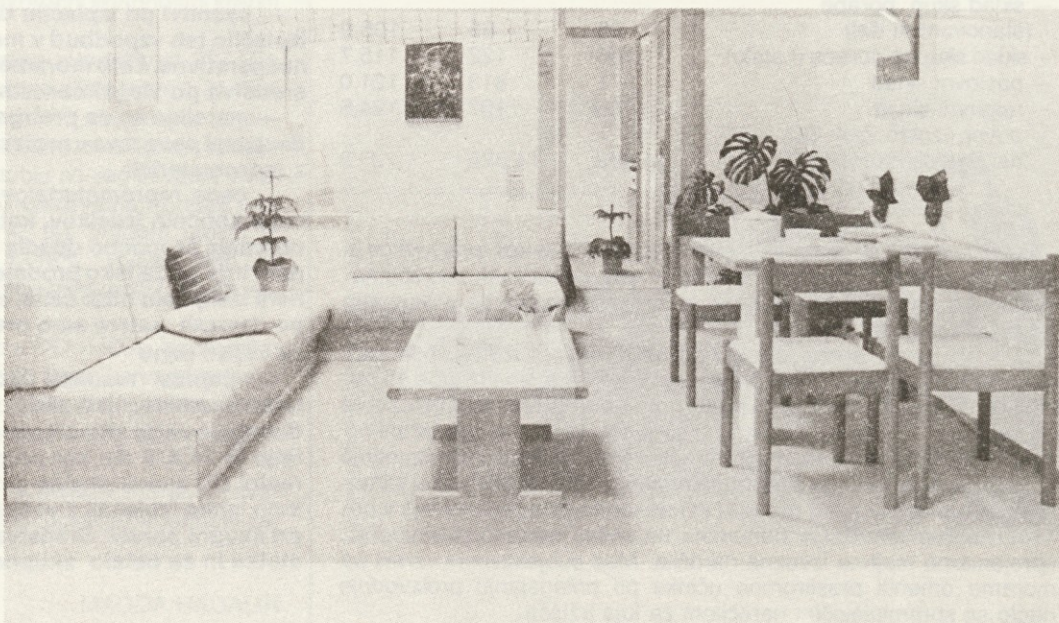
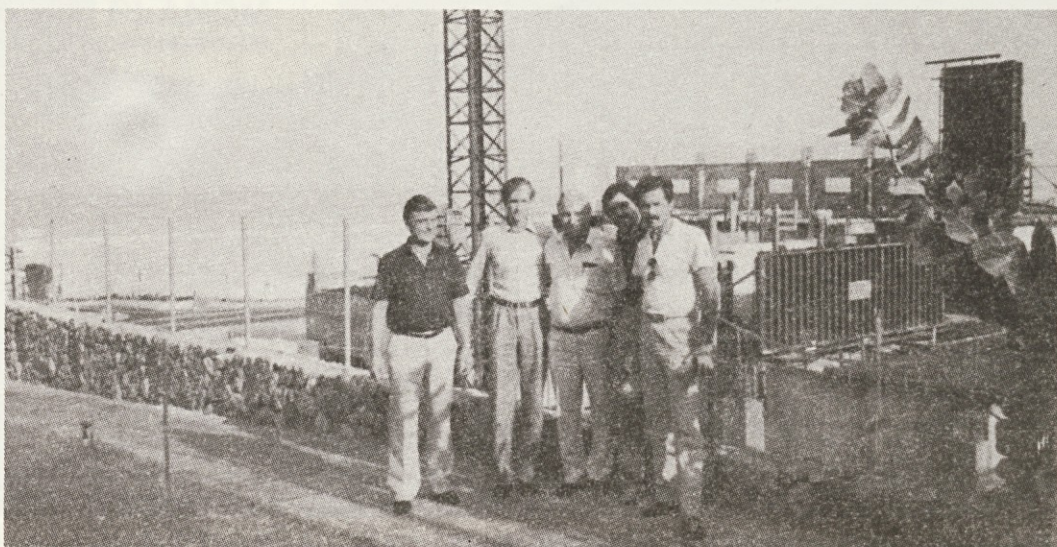
V prvem polletju 1983 je DO »Hoja« izvozila v 16 držav za 78.123.000 din vrednosti svojih proizvodov (vrednost se sestoji iz deviznega dinarja s stimulacijo), kar predstavlja 12.6% celotnega prihodka. Od skupne vrednosti izvoza, znaša vrednost izvoza na konvertibilno področje 72.533.000 din ali 92.9% in na klirinško področje 5.590.000 din ali 7.2%.

Iz tabele je razvidno, da smo največ izvozili na Bližnji vzhod — Irak 21.4%, v sosednjo Italijo 20.7%, Francijo 12.1% in Zahodno Nemčijo 10.4% od celotnega izvoza v prvem polletju 1983.

Glede na strukturo izdelkov znaša izvoz lesne galanterije (obešalniki) 41%, pohištvo 24%, stavbno mizarški izdelki 4%.

Od skupne vrednosti izvoza je DO »Hoja« direktno izvozila 31%, preko posrednikov pa 69%.

ANTON MAJČEN



Del izvoznega programa
TOZD Galanterija Podpeč

● VEDNO VEČJA MOŽNOST UPORABE LESNIH OSTANKOV

ZMANJŠEVANJE DEVIZNEGA ODLIVA

Za izkoriščanje lesnih ostankov so strokovnjaki naše delovne organizacije izdelali študijo o izkoriščanju odpadkov za pridobivanje toplotne energije



Slavko Kostanjšek

Lesni ostanki dobivajo v naši razvijajoči se družbi vse večji pomen. V Sloveniji ocenjujemo, da nastane pri predelavi lesa 880.000 m³ ostankov. Neprecenljiva škoda bi bila, če jih ne bi ob pomanjkanju lesne surovine usmerili v nadaljnjo predelavo. Po drugi strani pa nam 66 % izkoristek lesne mase dokazuje, da naša predelovalna industrija še dokaj razkošno ravna z lesno maso.

kolikor lahko ovrednotimo žagovino s prevozom in obratovalnimi stroški dozirne naprave.

Prizadevanja strokovnjakov

Največja količina ostankov nastaja v primarni predelavi lesa (580.000 m³). Količini ostankov v primarni predelavi sledi predelava žaganega lesa (275.000 m³). Količina ostankov iz predelave furnirja in plošč je glede na skupno količino zanemarljivo majhna. Med lesne ostanke štejemo tudi lubje. Ta še pred kratkim nekoristni odpadki, ki je povzročal same preglavice, se v zadnjem času vse bolj spreminja in se vedno bolj uporablja kot pomembna energetska surovina.

velika investicijska vlaganja (naprave za sekanje in drobljenje odpadkov, silose ali depnije za skladiščenje, organizacijo prevoza iz večih lokacij...). Študija je pokazala, da je izkoriščanje lesnih ostankov dražje v primerjavi z mazutom v kolikor se ne porabijo odpadki na lokaciji nastanka. Vendar vse večje cene goriv, kot tudi pomanjkanje le teh nas silijo k boljšemu izkoriščanju lesnih ostankov v energetske namene. Najdražja energija je namreč tista, ki je ni.

Na TOZD Stavbno mizarstvo smo v letošnjem letu napravili (predstavniki razvojno-investicijskega sektorja v sodelovanju s strokovnjaki na TOZD) dozirno napravo, ki omogoča izkoriščanje dodatnih količin suhih odpadkov, pripeljanih iz TOZD Tesarstvo ali drugih TOZD. TOZD STAVBNO MIZARSTVO porabi za pridobivanje toplotne energije letno 450 t mazuta in 500 t lesnih odpadkov. Z dovažanjem dela odpadkov iz TOZD Tesarstvo bomo letno prihranili 90 t mazuta, z izkoriščanjem vseh drobnih lesnih ostankov iz Te-



Dozirna naprava za vpihovanje pripeljane žagovine v silos

sarstva pa bi ga prihranili lahko 240 t. Če pričakovani prihranek mazuta v letošnjem letu ovrednotimo po sedanjih cenah, dobimo vrednost 90.000 kg X 18 din po kg je 1,620 milijona din,

HOJE so torej pomembna v tej devizni situaciji Jugoslavije, predvsem po zmanjševanju potreb po uvozu nafte oz. deviznega odliva.

SLAVKO KOSTANJŠEK

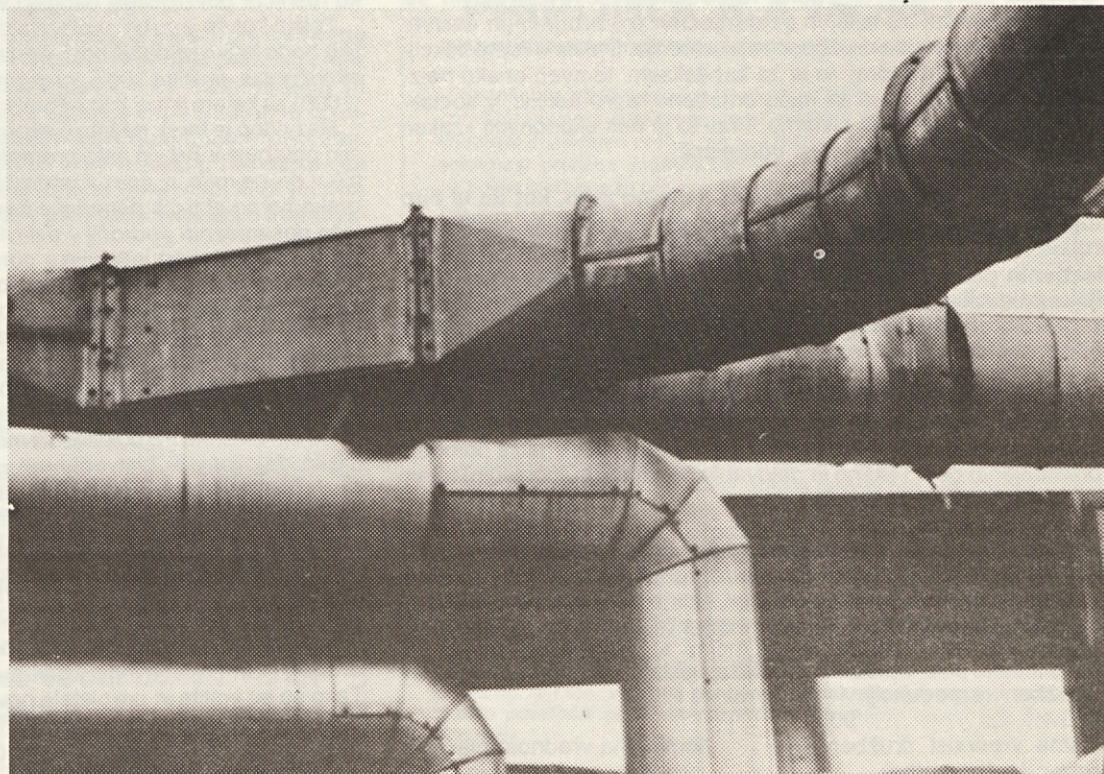


Z ustanavljanjem in širitvijo mehaniziranih lesnih skladišč je lubja vse več in ocenjuje se, da ga letno napade že okoli 70.000 m³.

V Sloveniji ocenjujemo, da se pokuri okoli 486.000 m³ ali 55% lesnih ostankov. Z 1 tona lesnih ostankov nadomestimo 0,3 tone nafte ali 1 tona nafte je po kurilni vrednosti enakovredna 3,3 tone lesnih ostankov.

VDO »HOJA« uporabljamo za ogrevanje in tehnološke porabnike toplote naftne derivate in lesne odpadke. Letna poraba naftnih goriv se suše okoli 700 t in lesnih ostankov 900 t.

V cilju izkoriščanja lesnih ostankov so strokovnjaki DO »HOJA« izdelali študijo v pogledu izkoriščanja teh odpadkov za pridobivanje toplotne energije. Študija obravnava tako kratkoročne kot dolgoročne ukrepe, ki bi ob izkoriščanju suhih in vlažnih, drobnih in kosovnih odpadkov ter lubja pripomogli k zmanjševanju porabe naftnih derivatov.



Detajl energetskega vozla v TOZD Stavbno mizarstvo

Dolgoročni ukrepi zahtevajo



● **IZVLEČKI IZ RAZPRAVE DR. CVETE MLAKAR**

EKONOMSKE ZAKONITOSTI IN STABILIZACIJA

Naša družba je dosledno pogosto iskala korenine nestabilnosti naših cen na samem tržnem področju, kot da bi področje menjave bilo izvirno ali primarno področje za gibanje tržnih pojavov

V tem članku objavljamo izvlečke iz razprave dr. Cvete Mlakar na temo **Ekonomске zakonitosti in stabilizacija iz meseca julija 1983.**

● Kritični pogled na stabilizacijske programe

Pri našem zavestnem upravljanju in razvojnem usmerjanju družbene reprodukcije nikakor nismo absolutno svobodni. V resnici smo podrejeni ekonomskim zakonitostim, ki delujejo na tem celovitem družbenoekonomskem področju. Če skušamo delovati proti objektivnim zakonitostim, nas kaznujejo in se tudi krepko maščujejo, v obliki zelo neugodnih posledic za nas. Na čelu z našo ekonomsko politiko, in seveda družbeno politiko, smo neodgovorno prehiteli drug drugega pri povečevanju vsak svoje potrošnje, v največji meri neproduktivne potrošnje. Naša družba je zanemarila skrb za akumulacijo in za investiranje po ekonomskih kriterijih.

● Ekonomske zakonitosti družbene reprodukcije

Če neka družba, v nekaj daljšem časovnem obdobju, na primer enem letu, hoče na vsak način potrošiti več kot je njena proizvodnja sposobna proizvesti v tem času, to kratkomalo ni mogoče. (Tu sedaj ne upoštevamo izvoza, in gibanja družbenih sredstev). V naši družbi v preteklih letih tega nismo upoštevali, kot da bi bilo mogoče povečati porabo bo naših željah, ne pa po objektivnih razmerah in možnostih v proizvodnji.

Zato se morata v družbeni reprodukciji proizvodnja in potrošnja med seboj prilagajati in dosežati usklajenost, sorazmernost, zato da reprodukcija lahko poteka neprekinjeno, normalno. Lahko trdimo, da to velja tudi za našo družbeno reprodukcijo, tudi za našo socialistično samoupravno družbo.

Naša družba je doslej pogosto iskala korenine nestabilnosti naših cen na samem tržnem področju, kot da bi področje menjave bilo izvirno ali primarno področje za gibanje tržnih pojavov. To nikakor ni, posebno ne za dolgoročne tržne pojave. Čudno je torej, da se iluzija politike cen zadržuje pri nas že toliko časa. Ta iluzija pomeni zavlačevanje prehoda h koreniti in uspešni družbeni strategiji za ekonomsko stabilizacijo.

Splošna zakonitost družbene reprodukcije se uveljavlja in se mora uresničevati ob takšnih ali drugačnih proizvodnih (in delitvenih) odnosih, za vsako družbeno reprodukcijo. Splošna reprodukcijska zakonitost velja torej ne le za kapitalizem, temveč enako neizprosnost tudi za nas, tudi za našo družbeno reprodukcijo, v socialističnem samoupravnem sistemu. Prav to je naš ekonomski »zakon gravitacije« kateremu smo vsi podrejeni!

V naši družbi se že dalj časa obnašamo tako, kot da bi bilo mogoče potrošnje razširjati ne glede na ekonomske razmere v proizvodnji in ne glede na ekonomske pogoje za oblikovanje učinkovitih potreb potrošnje. Zaradi tega se splošna reprodukcijska zakonitost in meje za obseg naše vsakoletne potrošnje — ne morejo prebiti drugače kot s pomočjo intenzivnih inflacijskih procesov.

Kakor hitro se v tem množičnem dogajanju pojavijo neravnotežja (se pravi neenakosti tržnih količin pri dani ceni) se samodejno sproža ponovno usklajanje tržnih količin. To je mogoče dosežati s pomočjo spremenjenih cen. Takšno je delovanje površinskih (pojavnih) tržnih zakonitosti.

Zanimivo bo pogledati, kakšno zmedo lahko vneso naše subjektivno poseganje v potek družbene reprodukcije. Naprimer posegi ekonomske politike, če so samovoljni, če sploh ne upoštevajo reprodukcijskih zakonitosti ekonomskih načel vsaj tržne proizvodnje.

Kot začetni položaj vzemimo položaj usklajenosti agregatnih tokov v družbeni reprodukciji:

9000..... 9000

celotna vrednost družbenega proizvoda (ponudba)

nominalna vrednost plačilnih sredstev za potrošnje (povpraševanje)

Veljavna raven cen, ki vzdržuje to ravnotežje med celotno ponudbo in povpraševanjem, je v takšnih razmerah stabilna.

Pri takšnem začetnem položaju se družbena ekonomska politika odloči, da bo dala v obtok dodatnih 3000 enot plačilnih sredstev, kot gotovino ali kot kredite. Če se ta čas nič drugega ni spremenilo, niti se ni povečal družbeni proizvod, lahko to emisijo plačilnih sredstev takoj označimo kot ekonomsko nepotrebno in zato prekomerno.

Celotna količina plačilnih sredstev (900 + 300) je sedaj sposobna kupiti precej več kot znaša celotni družbeni proizvod. To se seveda ne bo moglo zgoditi, ker dodatnega proizvoda kratko malo ni. Celotna družba ne bo mogla prav nič več potrošiti kot doslej. Ali je potemtakem početje ekonomske politike nesmiselno?

Kaj kmalu se bo na trgu kazalo, da količina povpraševanja vse bolj presega količino ponudbe pri sedanjih ravni cen. Tržni rezultat bo neogiben: zvišanje splošne ravni cen. To je izrazit primer inflacijskega naraščanja cen!

Realno razmerje med celotno proizvodnjo in potrošnjo se pri vsem tem ni spremenilo. Rastoče cene sproti zmanjšujejo realno kupno moč vsem plačilnim sredstvom in tako zadržujejo potrošnje v realnih ekonomskih okvirih. Pač pa se pri tem uveljavljajo bistvene spremembe v strukturi potrošnje družbenega proizvoda.

Vsa količina plačilnih sredstev, 9000 prvotnih in 3000 dodatnih, na trgu nastopa kot učinkovito povpraševanje. Na trgu nihče ne more vedeti katera izmed plačilnih sredstev nimajo pokrita z družbenim proizvodom. Ko se splošno naraščanje cen razmahne, je občutna še naslednja posledica: za vsako nominalno vsoto denarja je sedaj mogoče kupiti manjši del družbenega proizvoda kot prej. Vsaka enota denarja je torej postala manj vredna, pa kjer koli že je ali v banki ali v žepu povpraševalca.

Vsi dosežani proizvajalci družbenega proizvoda so morali priti do svojih plačilnih sredstev (9000) po ekonomski poti: najprej je bilo treba proizvesti svoj proizvod in nato še uspeti, da se na trgu proda, šele tako so dobili družbeno priznanje, da so proizvedli dele družbenega proizvoda in lahko postali povpraševalci in kupci. Prav ti bodo sedaj zaradi razvrednotenja plačilnih sredstev, utrpeli del svoje potrošnje ne da bi sploh vedeli, kdo jim je vzel manjkajoči del. Na trgu so namreč vidne samo tržne posledice prekomerne emisije, medtem ko resnični povzročitelji ostajajo varno skriti v ozadju.

Toliko kot so izgubili proizvajalci družbenega proizvoda, prav toliko bodo lahko pridobili novi, dodatni povpraševalci. To so tisti, ki jim ekonomska politika izroči prekomerna emitirana plačilna sredstva (3000) za katere jim ni bilo poprej treba ničesar proizvesti niti prodati.

Razvidno je torej, da lahko ekonomska politika s prekomerno emisijo priteguje k sebi in nato premešča dele realne kupne moči iz enih rok v druge roke, iz enega področja potrošnje na drugo področje. S prekomerno emisijo denarja je torej mogoče znatno spreminjati deleže posameznih področij v delitvi in potrošnji družbenega proizvoda. To je (začetna) inflacijska porazdelitev družbenega proizvoda.

Kot torej prekomerna emisija pomeni udoben in samodejni način za pritegovanje (prilaščanje) delov kupne moči v roke ekonomske politike, je tu posebno pomembno vprašanje: komu, kateri vrsti potrošnje izroči ekonomska politika nepokrita plačilna sredstva. Morda jih bo namenila za investicije v ekonomski razvoj dežele, ali pa jih bo uporabljala za povečanje neproduktivne potrošnje.

Že v 60 letih, a najbolj intenzivno v zadnjem desetletju, se je inflacijsko delovanje v bistveni meri razširilo na celotno našo družbo. Možnost za samovoljno oblikovanje nepokritih kupnih skladov so dobile tudi vse glavne vrste potrošnje in oblike potrošnje, domala vsa področja v družbeni reprodukciji. Tako je postalo naprimer mogoče, da smo povečali osebne dohodke v gospodarstvu in prav tako zunaj gospodarstva, ne da bi koga skrbelo kje in če sploh kje in kdo je ustvaril tisti dohodek, ki se razdeljuje.

Na vse možne načine so vsa področja potrošnje prehitela drug drugega pri povečevanju vsak svoje potrošnje in na vsej ravneh. Tako so se vrstile in prepletale nove in ponovne, samovoljne porazdelitve ustvarjenega in neustvarjenega družbenega dohodka. Viri inflacije so postali kar najbolj množični. Že pred nekaj leti je bilo upravičeno mnenje, da imamo pri nas na tisoče emisijskih mest, ki proizvajajo inflacijo. Vsak nepokrit dinar, ki si ga omissimo, kjerkoli in



če jih uvajamo dolgoročno, načrtno, selektivno in tako da omogočajo dovolj visoko stopnjo avtonomnosti odločanja organizacij združenega dela in delavcev v njih (giblivi delovni čas).

Nasprotno pa linearni ukrepi nujno zmanjšujejo stopnjo prilagoditvenih zmognosti in sprožajo nezaželene nepredvidljive posledice, ker pač ne upoštevajo vseh značilnosti.

Pri spreminjanju delovnega časa je potrebno več pozornosti nameniti učinkovitosti in ne le nominalnem delovnemu času.

Spreminjanje vsake navade prinaša nezadovoljstvo in ker sprememba delovnega časa prinaša s seboj spremembo cele vrste navad, je razumljivo, da so delavci s premikom delovnega časa nezadovoljni, kar se odraža tudi v organizacijah združenega dela.

Dolgoročno lahko pričakujemo individualne in družinske prilagoditve, ki bodo odpravile težave, ki so se pojavile s spremembo delovnega časa. Vendar pa spreminjanje delovnega časa v sedanjih razmerah povzroča vrsto neugodnih učinkov, ki zmanjšujejo ali celo odpravljajo predvidene pozitivne učinke spremembe.

Spreminja se socializacijska vloga družine na račun drugih socializacijskih dejavnikov (celodnevna šola, podaljšano bivanje in ulica). Vse te spremembe imajo lahko negativne psihosocialne posledice za mlade, kadar podaljšano bivanje v šoli, šola in vzgojno-varstvene organizacije ne uresničujejo v celoti svojih smotrov in so slabši socializacijski dejavniki kot družina. S spreminjenim delovnim časom bi bilo zato nujno potrebno izboljšati družbeno organizirano varstvo in vzgojo otrok in mladine.

S spreminjenim delovnim časom se je porušil ustaljeni ciklus prehranjevanja delavcev in njihovih družin, pri čemer je zlasti ogrožen glavni obrok — kosilo, ki je imelo poleg funkcije zadovoljevanja fizioloških potreb tudi pomembno psihosocialno funkcijo v družini. Izločitev tega obroka iz družine terja dvig kvalitete prehrane v organizacijah združenega dela.

Delavskim svetom in osnovnim organizacijam Zveze sindikatov priporočamo, da obravnavajo to pismo in na njegovi podlagi naredijo vse potrebno za uveljavitev priporočil in sklepov Skupščine za dokončno ureditev vprašanj delovnega časa tudi v samoupravnih splošnih aktih.

»Poročevalec«

PRIPOROČILA IN SKLEPI

Skupščina SR Slovenije je 16. marca 1983. ob obravnavi aktualnih vprašanj urejanja delovnega časa, sprejela priporočila in sklepe za enotnejši in usklajen prehod na nov delovni čas v Sloveniji. Družbena smotnost premika začetka delovnega časa temelji na potrebi kar najboljše izrabe vseh proizvajalnih sil združenega dela in na zveznem zakonu o računanju časa.

Ugotovljamo, da je usmeritvam sledila velika večina organizacij združenega dela v materialni proizvodnji, v manjši meri pa nekatere organizacije združenega dela družbenih dejavnosti.

Delavci v prometnih in vzgojnovarstvenih organizacijah so veliko pripomogli k uveljavitvi novega delovnega časa. Vprašanja, ki še niso ustrezno rešena, zahtevajo nadaljnja usklajevanja in aktivnost koordinacijskih teles.

Za uresničevanje priporočil in sklepov skupščine SR Slovenije je zlasti pomembno zagotoviti, da organizacije združenega dela materialne proizvodnje, ki delajo v eni izmeni, pričnejo s delom ob 7. uri.

Organizacije združenega dela, ki delajo v dveh ali več izmenah, pa bi lahko zaradi posebnih razmer urejale delovni čas tudi drugače, če poprej s prometnimi in vzgojnovarstvenimi organizacijami ter drugimi povezavami zagotovijo možnost za tako ureditev delovnega časa. V organizacijah združenega dela družbenih in storitvenih dejavnosti se je treba držati priporočil in sklepov Skupščine SR Slovenije in določiti pričetek dela čim bolj proti 8. uri zjutraj.

Pozivamo delavce, delavske svete in osnovne organizacije Zveze sindikatov Slovenije, da čimprej storijo vse, da bo začetek delovnega časa usklajen. Le tako ko bomo lahko ustali nov delovni čas bomo 25. septembra 1983 ponovno premaknili urne kazalce, to ne bi smelo povzročiti ponovnih razprav in sprememb delovnega časa v Sloveniji.

kdorkoli, bodisi da ga uveljavljamo na strani povpraševanja ali na strani ponudbe (že v strukturi stroškov) proizvaja in povečuje inflacijo. Še več: odvzem tistim, ki prizadevno delajo. Odvzema jim za njihovim hrbtom, saj ne morejo ugotoviti, kdo vse jih razlašča. Zato se morajo tudi prizadevni proizvajalci spustiti v to anarhično igro, zato da pri vsem tem lahko preživijo in ne potonejo. Plaz takšne inflacije, z vsemi rušilnimi posledicami, se je naši družbi izmaknil iz kontrole.

Že nad 10 let proglašamo in ponavljamo v naši družbi stabilizacijske cilje in naloge, a inflacija se ne ravna po resolucijah.

Kako prebiti ta zaprti krog? KAKO preusmeriti naše obnašanje? KJE so vzroki za neuspehe?

Oboje je sedaj oblikovano in natrpano z mnogimi zakoni, administrativnimi omejitvami, predpisi, z zamrzovalno politiko cen, administrativnimi distribucijami in pogosto z močnimi vplivi politične birokracije na gibanje reprodukcijskih tokov v družbenopolitičnih skupnostih. Vse to vnaša vrsto izrazito neekonomskih kriterijev v delovnega gospodarstva.

Zato ni čudno, da je obnašanje delovnih organizacij v gospodarstvu tako pogosto neučinkovito. Ekonomsko neracionalni ukrepi skupaj z inflacijo družbeno spodjedajo ekonomske spodbude gospodarstva. Vzpostavili so že silno odvisnost gospodarstva od kreditno monetarne politike. Visoko povečane obresti v sedanjem položaju opravljajo vlogo dodatnega odtevanja gospodarstva od pogojev in rezultatov njegovega dela. Ni čudno, če se mora braniti s povečanjem cen.

Trg sam po sebi nikakor ni izvirni tvorec inflacije. Trg predvsem kaže posledice nesorazmerij glavnih reprodukcijskih tokov in posledice našega poseganja in ravnanja v družbeni reprodukciji.

Tok družbene proizvodnje in družbene potrošnje vsekakor vsebuje tudi delitev družbenega proizvoda. Toda naše obnašanje v delitvi družbenega proizvoda je bilo takšno, da smo domala neprestano spreminjali, prevačali in rušili vse predvidene, dogovorjene in planske delitve. Globalni rezultati naših delitev in prerazdelitev še vedno v bistveni meri prispevajo k veliki neuskajenosti reprodukcijskih tokov, in od tu izvira nestabilnost naše skupne družbene reprodukcije. Šele tržni mehanizem je moral vzpostavljati globalna sora-merja v družbeni reprodukciji.

Monetarno-kreditna družbena politika in področje temeljne delitve družbenega proizvoda — to sta takšni naši področji, kjer smo porajali in še vedno porajamo glavne vire naših inflacij; in ne samo inflacij, temveč vire tudi družbeno ekonomskih in družbeno političnih problemov v našem reprodukcijskem procesu. Zato ti dve področji tudi pomenita »hic Rhodus, hic salta« za našo stabilizacijo. Pomenita torej ključni področji, ki bi jih morali urediti, da bi uspešno izpeljali celovito ekonomsko stabilizacijo.

● POVZETEK NEKATERIH RAZISKOVALNIH DOGNANJ O DELOVNEM ČASU

SPREMENBE PRINAŠAJO TUDI NEUGODNE UČINKE

Spreminjanje vsake navade prinaša nezadovoljstvo in ker sprememba delovnega časa prinaša s seboj spremembo cele vrste navad, je razumljivo, da so delavci s premikom delovnega časa nezadovoljni, kar se odraža tudi v organizacijah združenega dela

Temeljna ugotovitev izčrpane razprave je, da je zaželene učinke spreminjanja delovnega časa mogoče pričakovati le,



● KAKO SMO PREŽIVELI LETOŠNJI DOPUST

ČAS DOPUSTOV JE PREHITRO MINIL

Na naša vprašanja so odgovarjali Milan Miholjevič, Francka Ogorevc, Jože Bibič, Julka Skalar, Bogomila Slavič, Zoran Oblak, Ferdinand Osredkar, Jože Štangar in Franc Grošelj



Dopust je lahko prijeten v hribih in na morju

V razgovorih z nekaterimi dopustniki iz različnih TOZD in lokacij dopustovanja v počitniških domovih HOJE smo želeli izvedeti njihovo počutje in predloge izboljšav za prijetnejše bivanje v bodoče.

Zupan Silvo, Hafner Peter, Černjavič Bojan in Mrak Ciril so poiskali odgovor na naslednja vprašanja:

- Kje ste preživel letošnji dopust?
- Kako ste bili zadovoljni z nastanitvijo in turistično ponudbo?
- Kako vzdržujemo objekte in okolico?
- Kaj bi bilo potrebno izboljšati za prijetnejše bivanje v bodoče?
- Boste tudi v prihodnje dopustovali v počitniških domovih Hoje in kje bi bili najraje?

● Milan Miholjevič, DSSS in Francka Ogorevc, TOZD Podpeč

V razgovoru z obema dopustnikoma smo zabeležili naslednje:

Dopust v Selcah je nekaj nepozabnega. Tu je vse, kar potrebuješ od prenočišča, prehrane, kopanja in zabave. Vse je v neposredni bližini in dostopno peš. Kraj se turistično lepo razvija in je vsako leto nekaj novega. Veliko stvari je, ki človeka privlačijo in nimam potrebe, da bi menjal kraj dopustovanja. Naselje v katerem imamo počitniške hišice je lepo urejeno in vzdrževano.

Kamp se je v zadnjih nekaj letih zelo povečal, zgradili so novo trgovino in uredili sanitarije. Obala je lepo urejena in primerna za vse vrste kopalcev. Hrana je sorazmerno dobra in okusna, posebno še, če upoštevamo višino dnevnega pensiona. Osebe je prizadevno in se trudi, da v okviru danih možnosti nudi gostu čimveč. Pri samih hišicah bi bilo potrebno bolj pogosto premazovati lesene dele, urediti žlebove in zgornja ležišča pogradov. Tudi v bodoče si še želim na dopust v lepe Selce, medtem ko se Ogorevcova tudi Umagu ne bi odpovedala.

● Jože Bibič, TOZD Stavbno mizarstvo, Julka Skalar in Bogomila Slavič iz DSSS

(ne vsi skupaj, da ne bo pomote)

Slavičeva je bila prvič poleti na Krvavcu, druga dva pa sta že redna letna gosta te kočice. Vsi so se pohvalili, da je dopust v gorah na čistem

zraku, ob lepih sprehodih in razgledu, v miru in daleč od onesnaženega okolja nekaj čudovitega. Dostop je možen z avtomobilom, kar pomeni olajšanje zaradi obilne prtljage in z žičnico.

Hrano si v koči pripravljáš sam. Možno pa je dobiti v restavraciji na Gospincu enolončnice in jedi po naročilu ter čaje in razno pijačo. Hotel pri TV stolpu je bil zaprt. Na kmetiji pri Ambrožu se dobi sveže mleko, kislo mleko in skuto. Obiskov so zelo veseli. Poleg tega pa je možno nabirati gozdne sadeže kot n.pr. jagode, maline, ribez in borovnice.

Kočica je lepa in prijetna. Urediti bi bilo potrebno sanitarije, nabaviti hladilnik, ker moraš pač imeti hrano s seboj za vse dneve, obnoviti določeno posodo, ki je že dotrajana, nabaviti omelo in še kaj. Tudi preskrba z vodo ni najboljša, ker jo je treba prinašati iz kleti. Za hišo je polno odpadkov raznega papirja,

vrečk in polivinila, kar ne daje najlepše slike predhodnikom v koči.

Cena bivanja je za to kvaliteto opreme sorazmerno visoka.

Prijetni so sprehodi različnih stopenj po času in zahtevnosti kot n.pr. na vrh Krvavca, Jezerca, Kriško planino, Zvoh... Čudoviti so razgledi proti dolini in ostalih vršacih. Nabirati je možno razne planinske rastline in cvetje za zdravilne čaje kot šentjanževke, lučnik, planinsko reso, materino dušico, poleg tega pa je možno nabirati gozdne sadeže kot n.pr. jagode, maline, ribez in borovnice. Še si želimo dopusta na Krvavcu, pa tudi morju se ne bomo odrekli.

● Zoran Oblak

Letošnji dopust sem z družino preživel v počitniški hišici v Fiesi.

Bivanje v hišici je bilo prijeto, vendar žal prekratko. Sonca in morja je bilo dovolj. Turistična ponudba je bila odlična, saj sta v bližini Piran in Portorož, kjer je preskrba normalna.

Objekti so sedaj, po prenovitvi dobri, več pozornosti bi morali posvetiti le notranji ureditvi in zamenjavi dotrajanega inventarja.

Tudi v prihodnje bi želel dopust preživeti v Fiesi.

● Ferdinand Osredkar in Jože Štangar

Osredkar in Štangar sta istovrstno letovala s svojima družinama v Portorožu.

Turistična ponudba je v Portorožu dobra in skoraj ničesar ni primanjkovalo. Plaža je bila lepo urejena z vsemi mogočimi rekviziti. Vstopnina za odraslega je 35 din za otroka pa 15 din. Kdor hoče imeti še ležalniki oz. senčnik mora doplačati 40 oz. 50 din.

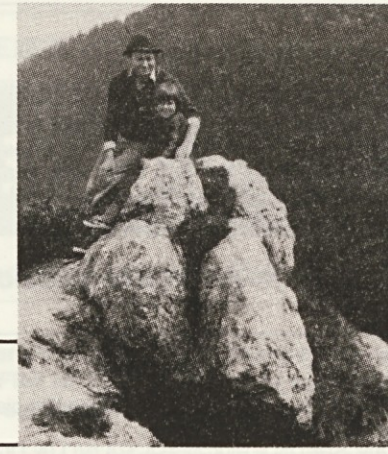
Blizu kopališča je poleg ostalih trgovin samopostrežna restavracija, kjer se lahko obeduje ali malica.

Priporočata prevoz za na plažo in nazaj. Najbolje je z avtom ali z lokalnim avtobusom, ki pripelje v neposredno bližino vsakih 20 minut.

Okolica je lepa in prijazna, miru in tišine je napretek. Objekti so sicer lepi, vendar so sanitarije njihova senčna stran. Že majhne spremembe bi izboljšale. Druga pomanjkljivost pa so smeti oz. posoda zanje, ki je nihče ne odvažajo.

Dobra založenost trgovin je zagotavljala nemoteno preskrbo, le zelene solate nisva dobila. Kuhanje ni povzročalo težav, če pa je tako naneslo se je dalo poobedovati tudi v samopostrežni restavraciji.

Dopust je lahko prijeten na morju in v hribih



— Da bi bilo še bolj prijeto bivanje se dosti ne da spremeniti, vsekakor pa bi morali biti dve stranišči (moško in žensko). Sodobno ogledalo bi tudi sodilo v prostor za toaleta, saj drugje ga tako ni. Predpražniki so stari in izrabljeni in res ne bi smel biti problem narediti nove. Ženske pa so imele pripombo, češ, da je malo premalo posode.

Oba bosta prihodnje leto letovala v domovih »HOJE«. Štangar v Portorožu, Osredkar pa za spremembo v Pelegrinu.

● Franc Grošelj

Punat je bil kraj mojega letošnjega dopusta.

Z nastanitvijo in turistično ponudbo sem bil zadovoljen, čeprav bi se dalo še kaj izboljšati. Plaža mi je všeč, ker je mivka, voda je nizka, ni takoj na začetku globoka.

Ljudi je bilo precej več kot pred leti, tako da je bilo treba biti od 8. do 9. ure že na obali, sicer se ni dobilo primernega prostora.

Bivalni prostor je bil dobro vzdrževan in tudi okolica je bila čista. Motili so smetnjaki iz katerih je dostikrat neprijetno zaudarjalo.

S preskrbo nisem bil najbolj zadovoljen, ker je primanjkovalo nekaterih osnovnih živil. Najbolj smo pogrešali: sladkor, kavo, zeleno solato, stročji fižol ipd. Tudi rib ni bilo moč kupiti v Punatu.

Po naravi nisem zahteven, navajen sem skromnega življenja in zato nisem pogrešal nobenih izboljšav ali sprememb. So stvari, ki sicer motijo, vendar so v glavnem objektivne narave in se jih kot take ne da spremeniti. Ena od teh je mir, ki ga ni do 11. ure zvečer ali še dlje.

Do sedaj sem dopustoval v domovih »HOJE« v Selcah, Punatu in Portorožu. Sedaj imam željo, da bi v naslednji sezoni preživel del dopusta v Pelegrinu.

hojal

predelava lesa
ljubljan
langusova 8

● KOLIKO NAS JE

KONEC JUNIJA 783 DELAVCEV



Anton Majcen, vodja plansko analitskega oddelka

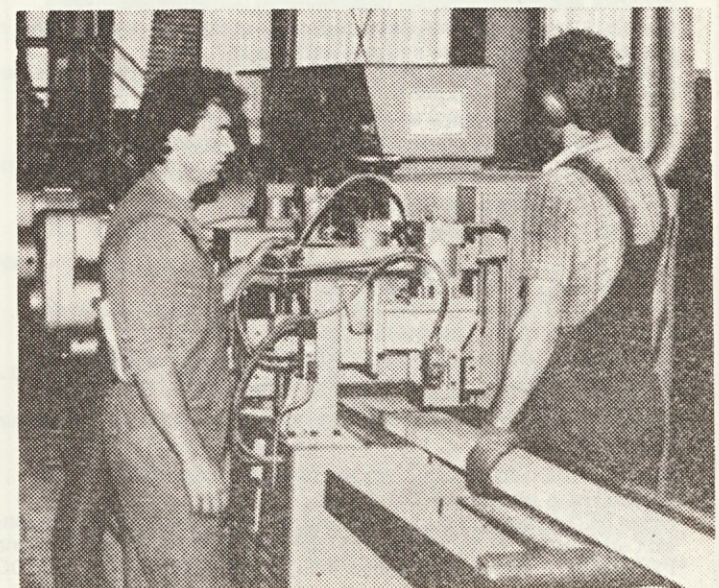
TOZD	Po stanju 1.1.1983	Prišli I. poll. 83	Odšli I. poll. 83	Stanje 30.6.83
Podpeč	152	13	12	153
Polhov Gradec	173	7	6	174
Stavbno mizarstvo	169	14	15	168
Žaga Rob	28	—	1	27
Žaga Škofljica	61	13	4	70
Tesarstvo	87	13	10	90
DSSS	99	4	2	101
DO »HOJA« Skupaj	769	64	50	783

Iz zgornje tabele je razvidno, da je bilo v DO »HOJA« 1. 1. 1983 zaposlenih 769 delavcev. V prvih šestih mesecih smo zaposlili 64, delovno razmerje pa je prekinilo 50 delavcev.

Torej smo zaposlili 14 delavcev več in je bilo tako stanje zaposlenih na dan 30. 6. 1983 783 delavcev.

Če pogledamo, kakšna je bila fluktuacija po TOZD vidimo, da je na TOZD Žaga Rob odšel en delavec, da smo na Žagi Škofljici zaposlili največ novih delavcev, trinajst, med tem ko so štiri odšli in da je pri ostalih TOZD približno enako število novo zaposlenih kot jih je prekinilo delovno razmerje.

ANTON MAJECEN



Linija za vzdolžno lepljenje lamel pri proizvodnji cepijenih lesenih konstrukcij v TOZD Tesarstvo



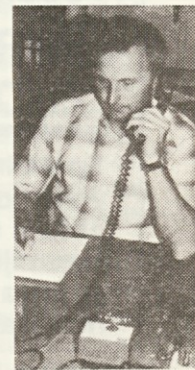
Nande Osredkar



Zoran Oblak



Franc Grošelj



Milan Miholjevič



Julka Skalar



Bogomila Slavič



Francka Ogorevc

● KOLIKO SPLOŠNIH AKTOV IMAMO V »HOJA«

2.055 STRANI RAZNIH ČLENOV!

Nič manj kot 137 raznih samoupravnih aktov — Zanimivo bi bilo vedeti, kdo se sploh znajde v tako obsežni interni zakonodaji

Vse člane kolektiva želimo obvestiti o številu samoupravnih splošnih aktov, ki smo jih dobili od predstavnikov splošnega oddelka na DSSS. Če morda kdo misli, da je vse akte poznal, naj jih poskuša naštet in kontrolirati svoj spomin po spisku iz tega članka.

V DO »HOJA« imamo 36 samoupravnih splošnih aktov na nivoju delovne organizacije, ki so enotni za vse TOZD in DSSS, potem imamo 13 samoupravnih splošnih aktov ločeno za vsako TOZD in DSSS posebej, kar pomeni skupaj 13 x 7 = 91 različnih aktov in poleg tega še 10 samoupravnih splošnih aktov, ki se nanašajo samo na eno TOZD ali DSSS.

Torej imamo v celotni delovni organizaciji skupaj 137 raznih samoupravnih splošnih aktov. Če predpostavimo povprečni obseg enega splošnega akta 15 listov, imamo popisanih z raznimi členi 2.055 strani.

Zanimivo bi bilo vedeti, kdo v Hoji se znajde v tako obsežni interni zakonodaji in koliko imamo rezerv na tem področju.

Uredništvo

● SAMOUPRAVNI SPLOŠNI AKTI V DO HOJA

STATUT delovne organizacije »HOJA« predelava lesa, n.sol.o. Ljubljana, Langusova 8

SAMOUPRAVNI SPORAZUM o združitvi TOZD v delovno organizacijo »HOJA« — predelava lesa, Ljubljana

SAMOUPRAVNI SPORAZUM o medsebojnih pravicah, obveznostih, in odgovornosti med TOZD-i in delovno skupnostjo skupnih služb »HOJA«

SAMOUPRAVNI SPORAZUM o skupnih osnovah in merilih za delitev sredstev za osebne dohodke

POSLOVNIK o delu samoupravnih in izvršilnih organov delovne organizacije »HOJA«

PRAVILNIK o volitvah, odpoklicu in osebnem izjavljanju z referendumom

PRAVILNIK o organizaciji in delovanju samoupravne delavske kontrole DO »HOJA«

SAMOUPRAVNI SPORAZUM o spremembah in dopolnitvah Samoupravnega sporazuma o ugotavljanju in razporejanju skupnega prihodka, dohodka in čistega dohodka delavcev »HOJA«, Ljubljana, n.sol.o.

SAMOUPRAVNI SPORAZUM o združevanju in skupnem evidentiranju in uporabi deviznega priliva in ustvarjanju deviznih pravic

SAMOUPRAVNI SPORAZUM o ustanovitvi in delu finančne službe delovne organizacije »HOJA«

PRAVILNIK o organizaciji in načinu vodenja knjigovodstva

PRAVILNIK o popisu (inventuri) sredstev in njihovih virov

PRAVILNIK o določanju tajnih podatkov ljudske obrambe in načinu njihovega zavarovanja

PRAVILNIK o ljudski obrambi

PRAVILNIK o družbeni samozaščiti

POSLOVNIK za delo odbora za ljudsko obrambo in družbeno samozaščito v podjetju »HOJA« Ljubljana, Langusova 8

PRAVILNIK o varstvu pri delu »HOJA« predelava lesa, Ljubljana

PRAVILNIK o varstvu pred požarom

PRAVILNIK o opravljanju javnega prevoza v cestnem prometu

SAMOUPRAVNI SPORAZUM o oblikovanju prodajnih cen v DO »HOJA« predelava lesa Ljubljana, Langusova 8

SAMOUPRAVNI SPORAZUM o izumih, tehničnih izboljšavah in koristnih predlogih

PRAVILNIK o izobraževanju, štipendiranju in izpopolnjevanju

PRAVILNIK o pripravnikih DO »HOJA«

HIŠNI RED o začasnih skupnih stanovanjih delavcev podjetja in družinskih stanovanjih, ki se nahajajo na območjih TOZD »HOJA« Ljubljana

PRAVILNIK o načinu poslovanja in uporabe počitniških domov DO »HOJA«

PRAVILNIK o izdajanju internega glasila »HOJA«

SAMOUPRAVNI SPORAZUM o temeljih plana DO »HOJA« za obdobje 1981—1985

PLAN SREDNJEROČNEGA RAZVOJA DO »HOJA« Ljubljana za obdobje 1981—1985

POSLOVNIK o organizaciji in delovanju konference osnovnih organizacij zveze sindikatov v delovni organizaciji »HOJA« predelava lesa Ljubljana, Langusova 8

SAMOUPRAVNI SPORAZUM o združevanju sredstev za ustanovitev, izgradnjo in skupno poslovanje mešanega podjetja »HOBLES« S.p.A. s sedežem v Špetru Slovenov, Benečija, Italija

STATUT splošno združenje lesarstva Slovenije, Ljubljana

SAMOUPRAVNI SPORAZUM o medsebojnih pravicah, obveznostih in odgovornostih med TOZD ter enovitimi delovnimi organizacijami in delovno skupnostjo SOZD UNILES

STATUT SOZD UNILES, Združena lesna industrija in trgovina

SAMOUPRAVNI SPORAZUM o združitvi v sestavljeno organizacijo združenega dela UNILES, Združena lesna industrija in trgovina

SAMOUPRAVNI SPORAZUM o temeljih plana SOZD UNILES za srednjeročno obdobje 1981—1985

PRAVILNIK o disciplinski in odškodninski odgovornosti delavcev DO »HOJA«

● SAMOUPRAVNI SPLOŠNI AKTI TOZD IN DSSS:

STATUT (TOZD, DSSS)

SAMOUPRAVNI SPORAZUM o združevanju dela delavcev (TOZD, DSSS)

PRAVILNIK o delovnih razmerjih temeljne organizacije (TOZD, DSSS)

PRAVILNIK o osnovah in merilih za delitev sredstev za osebne dohodke in skupno porabo (TOZD, DSSS)

PRAVILNIK o sistemizaciji delovnih nalog in opravil (TOZD, DSSS)

POSLOVNIK o delu samoupravnih in izvršilnih organov (TOZD, DSSS)

PRAVILNIK o varstvu zraka (TOZD, DSSS)

PRAVILNIK o delovnih normah (TOZD, DSSS)

PRAVILNIK o organizaciji in delovanju samoupravne delavske kontrole (TOZD, DSSS)

PLAN SREDNJEROČNEGA RAZVOJA za obdobje 1981—1985 (TOZD, DSSS)

SAMOUPRAVNI SPORAZUM o temeljih plana za obdobje 1981—1985 (TOZD, DSSS)

PRAVILNIK o pristojnosti zdravstvenih domov in o načinu ugotavljanja začasnih združenosti od dela (TOZD, DSSS)

PRAVILNIK o dodeljevanju stanovanjskih posojil in stanovanj delavcem (TOZD, DSSS)

● SAMOUPRAVNI SPLOŠNI AKTI, KI JIH IMAJO POSAMEZNE TOZD OZ. DSSS

PRAVILNIK o delovnih priznanjih TOZD TESARSTVO

PRAVILNIK o delovnih priznanjih TOZD Stavbno mizarstvo

PRAVILNIK o pripravi in vodenju del na montaži TOZD Stavbno mizarstvo

PRAVILNIK o delu na eksplozijsko zaščitenih električnih postrojih in o evidenci izvajanja del pri gradnji, popravilih in vzdrževanju TOZD STAVBNO MIZARSTVO

PRAVILNIK o delu na eksplozijsko zaščitenih električnih postrojih in o evidenci izvajanja del pri gradnji, popravilih in vzdrževanju TOZD Galanterija

PRAVILNIK o delu na eksplozijsko zaščitenih električnih postrojih in o evidenci izvajanja del pri gradnji, popravilih in vzdrževanju TOZD Pohištvo Polhov Gradec

PRAVILNIK o delovnih priznanjih TOZD Pohištvo Polhov Gradec

PRAVILNIK o gibljivem delovnem času Skupne službe »HOJA«

PRAVILNIK o osnovah in merilih za delitev OD trgovskim predstavnikom Skupnih služb »HOJA«

PRAVILNIK o delavcih, ki imajo posebna pooblastila in odgovornosti in o drugih strokovnih delavcih, ki opravljajo posle zunanjetrgovinskega prometa DSSS

MARIJA LOGAR

VEČJA FINANČNA DISCIPLINA

Zagotovitev doslednejše uporabe Zakona o zavarovanju plačil med uporabniki družbenih sredstev

S sprejetimi spremembami in dopolnitvami Zakona o zavarovanju plačil med uporabniki družbenih sredstev (Urad. l. SFRJ št. 31 junij 83) naj bi zagotovili med drugim doslednejšo uporabo zakona in večjo finančno disciplino.

Med spremembami in dopolnitvami velja omeniti:

1. Jasnejšo opredelitev za nastanek dolžniško upniškega razmerja (DUR).

DUR nastane, ko je dolžnik v celoti ali deloma sprejel dobavljeno blago, oziroma, ko je storitev v celoti ali deloma opravljena. Upnik mora poslati dolžniku hkrati z dobavo najkasneje pa v 8 dneh po dobavi tudi njen obračun (fakturo, račun, začasno situacijo itd.) kot je sklenjeno v pogodbi. Z dnem sprejema dobavljenega blaga, oziroma z dnem opravljene storitve, pa je mišljen:

— dan, ko je dolžnik neposredno prevzel blago in opravil kvantitativni in kvalitativni sprejem v skladišču upnika ali na njegovem drugem prodajnem mestu,

— dan, ko je dolžnik prevzel dobavljeno blago od prevoznika, v svojem sedežu, oziroma, v sedežu svoje poslovne enote in opravil kvantitativni in kvalitativni sprejem blaga, najpozneje pa osmega dne od dneva prevzema dobavljenega blaga od prevoznika.

— dan, ko je dolžnik prevzel opravljeno storitev oziroma dan, ko je dolžnik potrdil prevzem

izvedenih del, najpozneje pa osmega dne od dneva obračuna opravljenih storitev oziroma izvedenih del (začasna situacija, končna situacija ipd.) — dan obračuna, določen s pogodbo, ki sta jo sklenila upnik in dolžnik, če se blago dobavlja oziroma storitev opravlja sukcesivno.

Dolžnik ne sme izročiti čeka in avalirane menice pred nastankom DUR in ne po preteku 15 dni od dneva njegovega nastanka. Če dolžnik ne izroči instrumentov za zavarovanje plačila v roku, mora upnik v 10 dneh po preteku roka za izročitev instrumentov za zavarovanje plačil obvestiti službo družbenega knjigovodstva pri kateri je njegov račun. Pred prijavo bo finančno računovodski sektor kontaktiral z komercialnim sektorjem.

2. Druga pomembna dopolnitev zakona se nanaša na prednost poravnave obveznosti iz dolžniško-upniških razmerij pred izplačili polnih osebnih dohodkov. Uporabnik družbenih sredstev dolžnik, ki ni izvršil plačila oziroma zavaroval plačilo dospelih obveznosti do upnikov iz naslova prometa blaga in storitev ter iz naslova in-

vesticij, bo namreč smel akontacije osebnih dohodkov do poravnave teh obveznosti izplačevati le do višine zneska povprečnega osebnega dohodka, izplačanega v predhodnem letu na delavca, največ pa do višine povprečnega osebnega dohodka, izplačanega na delavca, ki ga za območje republike oziroma za območje avtonomne pokrajine določi služba družbenega knjigovodstva za panogo, v katero je uporabnik družbenih sredstev uvrščen po predpisih o enotni klasifikaciji dejavnosti.

Omejitev glede izplačila osebnih dohodkov naj bi veljala od 1. 1. 1984.

3. S spremenjenim 17. členom Zakona je omejen eskont menic.

Eskont (odkup menic pred zapadlostjo) po dopolnitvah Zakona lahko vršijo le:

- banka
- interne banke
- posebne finančne službe

OZD, ki nimajo interne banke, oziroma posebne finančne službe ne morejo eskontirati menic, kot je bilo to možno pred dopolnitvami Zakona.

Z indosirano menico ne moremo poravnati obveznosti do delovnih skupnosti. Obveznosti do DSSS morajo biti poravnane do 15. v mesecu v obračunskem obdobju z gotovino.

MAGDA HADALIN

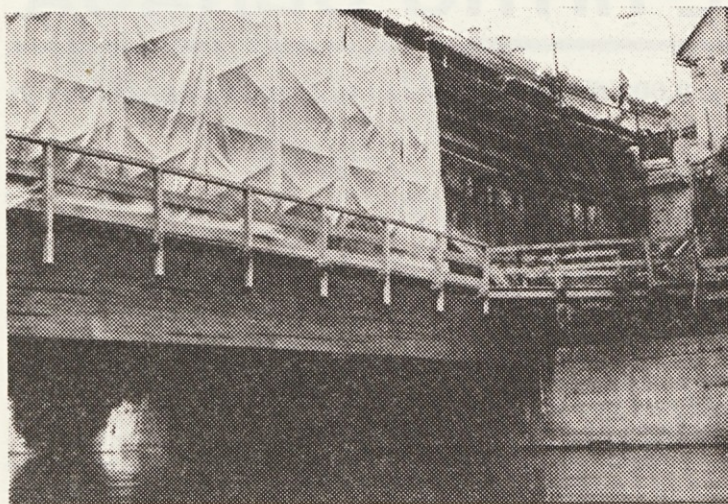
● V SOZD UNILES

SODELOVANJE NA PODROČJU VZDRŽEVANJA FINANČNE LIKVIDNOSTI

Potreba po večjem sodelovanju med združenimi DO v SOZD Uniles na področju financiranja poslovanja, se je po ustanovitvi Posebne finančne službe SOZD v praksi najlepše izrazila s podpisom Samoupravnega sporazuma o medsebojnem vzdrževanju finančne likvidnosti junija 1983. Medsebojno prelivanje finančnih sredstev, ki je bilo dogovorjeno s tem Sporazumom, je zaživel takoj po podpisu Sporazuma. V dveh mesecih po podpisu Sporazuma je bilo združenih 182.000.000 din prostih sredstev, ki so jih združene DO (brez DO Lesnina, Interna banka) namenile za kreditiranje ostalih članic. DO Lesnina, Interna banka je tako glede na potrebe članicam v tem času plasilala v obliki kratkoročnih kreditov sredstva v višini 107.400.000 in odkupila menice v višini 47.700.000 din.

Te podatke moramo komentirati različno. Glede na to, da smo s sodelovanjem pričeli šele v času letnih dopustov, smo z dosedanjimi rezultati lahko zadovoljni. Vendar pa so potrebe in tudi možnosti dodatnega financiranja v okviru SOZD Uniles še dosti večje, tako da lahko te rezultate smatramo kot začetek tesnejšega sodelovanja in učinkovitega načina medsebojne pomoči pri premagovanju likvidnostnih težav. Izboljšati moramo predvsem informativni sistem o višjih sredstev in o potrebah po dodatnih sredstvih, ter vključiti še tiste združene DO, ki v tem času še niso sodelovale, pa bomo kasneje s sodelovanjem še bolj zadovoljni.

ZORAN KRAMŽAR



Prenova Zmajskega mostu v Ljubljani. Na našem posnetku med drugim vidimo cepljene nosilce, ki služijo kot nosilna konstrukcija pri zelo zahtevnih delih med obema bregovima Ljubljance.

● AKCIJSKA KONFERENCA V DELOVNI ORGANIZACIJI »HOJA«

PROTI ZAPIRANJU V TOZDOVSKE OKVIRE

Za nastalo situacijo ne morejo biti odgovorni samo komunisti

V DO Hoja deluje stalna akcijska konferenca OO ZK DO Hoja. Namen stalne akcijske konference je, da se vsako leto najmanj enkrat zberemo vsi komunisti z namenom, da poskušamo razrešiti nekatere skupne probleme v DO Hoja. Letošnja konferenca komunistov si je zadala nalogo, da se izboljša medsebojno sodelovanje ter povezovanje in predvsem izvajanje sprejetih sklepov. Tako smo imeli 12. julija akcijsko konferenco, na kateri so bili prisotni predstavniki samoupravnih organov, družbenopolitičnih organizacij in vodilni delavci.

Obravnavali smo primere zapiranja v tozdovske okvire, izboljševanja poslovnih rezultatov na račun drugih tozd brez upoštevanja pogojev gospodarjenja in načela solidarnosti z drugimi TOZD. Konferenca je pokazala, da smo komunisti odločno proti zapiranju v tozdovske interese, ki pomenijo odstopanja od postavljenih ciljev, ki smo si jih zadali ob združitvi v DO Hoja. Povdarek je bil dan na večji odgovornosti pri realizaciji sklepov v smislu uresničevanja skupnih ciljev DO Hoja.

Člani ZK smo dolžni vztrajati na konkretnih odgovornostih, da bo vsak odgovarjal za sprejete obveznosti v okviru sprejetih delovnih nalog in opravil. Za nastalo situacijo ne moremo biti odgovorni samo komunisti, kot se v zadnjem času večkrat sliši, ker bi v tem primeru vzeli odgovornost strokovnjakom, komercialistom itd.

Na tej konferenci smo kritično obravnavali neizvrševanje sklepov, ki so bili pomembni, tako z gospodarskega kot družbenopolitičnega vidika. Namen konference je bil torej dosežen, kar je razvidno tudi iz sprejetih sklepov:

— Intenzivneje je iskati take posle, ki bodo zagotovili sodelovanje večih TO pri izvedbi.

— V takih primerih je izdelati točen plan del po temeljnih organizacijah in določiti koordinatorja.

— Vse sprejete sklepe je potrebno izvajati. V primeru neizvajanja sklepov je odgovorna oseba dolžna ustrezno ukrepati odnosno posredovati zadevo samoupravni delavski kontroli ali disciplinski komisiji.

— Žagarski TOZDI so dolžni dobavljati žagan les finalistom v okviru izdelanega plana. Izpolnjevanje plana bo spremljal in koordiniral komercialni referent, ki je dolžan

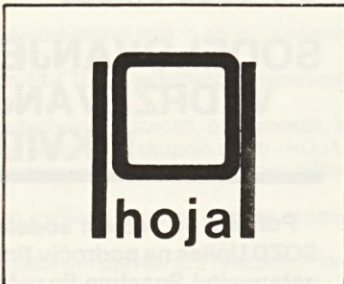
mesečno obveščati generalnega direktorja.

— Ožji kolegij DO Hoja naj razpravlja o odgovornosti in izvrševanju delovnih nalog vodilnih delavcev. Za neizvajanje je upoštevati kriterij stimulacije.

— Interne lastne cene je potrebno izdelati in določiti že v začetku leta.

— Poiskati možnost za vplejavo krožkov v DO Hoja.

BORIS ROŽANEC



● UPORABNOST ČASOVNIH NORMATIVOV PRI PLANIRANJU PROIZVODNJE

PLAN NI ZARADI PLANA

Plan proizvodnje mora biti izdelan na podlagi potreb in naročil, osnova za to pa so izdelavni časi



Andrej Kos, analitik za študij dela

Normativi časa se ne uporabljajo samo za nagrajevanje po delu. Časovne normative uporabljamo tudi pri planiranju in vodenju proizvodnje.

Ni prostora, da bi sedaj opisoval, kaj je predhodno treba opraviti, da ugotovimo izdelavne čase, niti ni namen tega članka. Želim le opozoriti na še vedno pomanjkljiv pristop na tem področju.

Norme se namreč začno zadovoljivo reševati, ko začetijo predvsem vodilni delavci potrebo po poznavanju realnih izdelavnih časov, ki jih lahko uporabljajo pri vodenju proizvodnje. Ne morem si predstavljati, kako bi lahko uspešno vodili proizvodnjo, ne da bi pred tem izdelali terminski plan. Posebno sem mišljenja, da v Hoji ni proizvodnje, ki bi jo lahko uspešno vodili brez izdelanega plana. Točen plan pa lahko naredimo če poznamo normative časa in na ta način predvidimo, kaj in kdaj bomo potrebovali, da bo delo uspešno potekalo.

Koliko sestankov, dogovorov je že bilo, da mora biti plan izdelan do roka v mesecu. Tega se v praksi ne držimo. Dokler bomo delali plan zaradi plana in ne zaradi potrebe proizvodnje, ni pričakovati drugačnega gledanja na področju normiranja. Plan proizvodnje mora biti izdelan na podlagi potreb in naročil. Osnova za to pa so izdelavni časi. Do izdelavnih časov pa lahko pridemo po metodah normiranja ali pa na podlagi zasledovanja dejansko porabljenega časa v proizvodnji.

Razmere na tržišču nas silijo, da bomo morali na področju izkoriščanja delovnega časa in planiranja proizvodnje storiti več, če bomo hoteli uspešno prodajati naše izdelke. Dobro organizirana in vodena proizvodnja pomeni tudi nižjo proizvodno lastno ceno. Torej lahko zaključimo, da normativi časa niso samo naloga tehnologa časa, temveč vseh tistih, ki se srečujemo z vodenjem proizvodnje.

ANDREJ KOS

● BLAGAJNA VZAJEMNE POMOČI NA DELOVNI SKUPNOSTI

DENAR SE HITRO OBRAČA

Maksimalna vsota posojila je 8.000 dinarjev, ki ga je treba vrniti v največ osmih zaporednih mesecih

Januarja 1982. leta je bila na zboru DSSS na pobudo predsednika sindikata tov. Moleta ustanovljena blagajna vzajemne pomoči. Istočasno je bil formiran upravni odbor, ki ga sestavljajo: predsednik, tajnik, blagajnik in dva člana ter nadzorni odbor s tremi člani. Blagajna posluje po pravilniku v katerem so določeni kriteriji najemanja posojil. V članstvo blagajne je vključenih 65 članov, prispevek vsakega člana je 200,00 din, kar znaša mesečno 13.000,00 din prihodka. Maksimalna vsota posojila je

8.000,00 din, ki ga je treba vrniti v največ 8. zaporednih mesecih. Kredit je brezobresten, pri dvigu pa se plača 1 % manipulativnih stroškov od višine dobljenega kredita.

Vložena sredstva se članom ne obrestujejo, obresti od denarja na knjižici pa povečujejo sredstva blagajne. Od ustanovitve pa do danes (avgusta) je bilo v blagajno pritoka 185.800,00 din, posojilo pa je bilo odobreno 46 članom v skupni vrednosti 368.000,00 din. Trenutno je v blagajni 74.000,00 din, po

sklepu upravnega odbora pa moramo imeti blagajniški minimum v višini 30.000,00 din za nujne primere. Iz tega sledi, da se denar v naši blagajni zelo hitro obrača. Lahko trdim, da smo z blagajno vzajemne pomoči rešili marsikatero trenutno denarno stisko naših članov.

Mislím, da bo spričo naraščajočih življenjskih stroškov in nenehnega upadanja življenjskega standarda takih primerov v bodoče vedno več in nam bo lahko blagajna vzajemne pomoči še bolj dobrodošla. J. S.

● **OBISKALI SMO SEJEM STAVBENO-MIZARSKIH IZDELKOV V STUTTARTU**

VEČ FUNKCIONALNOSTI MANJ ATRAKTIVNOSTI

Proizvodnja plastičnih oken je v razmerju z lesnimi v rahlem upadanju

Sejem FENSTERBAU v Stuttgartu je specializiran strokovni sejem na katerem so bila razstavljena:

- okna (les, plastika, kovina) vrata, senčila, okovje
- steklo, sredstva za zaščito lesa, tesnila
- stroji, transportna sredstva, montažno orodje, rezila, naprave za odsesovanje in naprave za ogrevanje.

Posebna pozornost je bila na sejmu dana tehnično-tehnološkimi prikazom proizvodnje in montaže ter zasteklevanju stavbno mizarskih izdelkov.

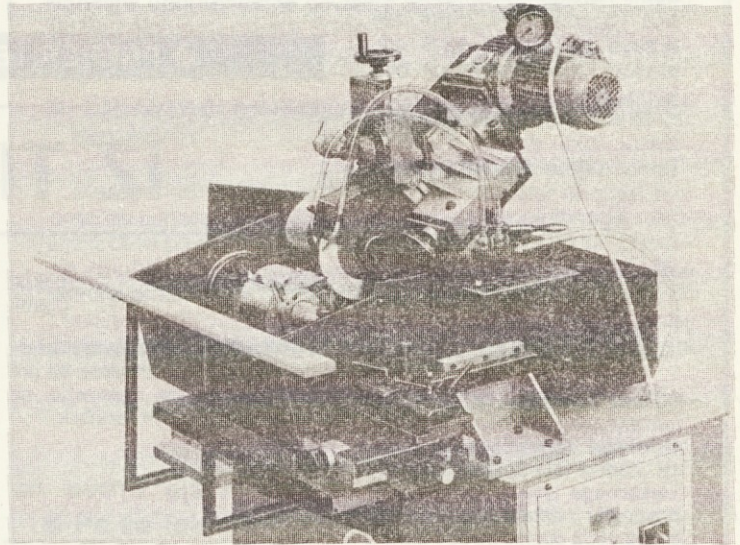
Pri stavbno mizarskih izdelkih je bilo opaziti nekaj novosti pri okovju smučnih sten in smučnih polknh. Sicer pa so poleg lesenih oken prevladovala plastična v manjši meri pa kovinska in kombinacije les — kovina ter plastika — kovina.

tudi tehnologije plastičnih oken in termoizolacijskega stekla.

Pri vgrajevanju je tesnenje stika okvir okna — stene bilo demonstrirano s specialnim trakom, ki se po nekaj minutah razširi in tako rego zapolni.

Inštitut (Lehrinstitut der Holz-wirtschaft und Kunststofftechnik) v Rosenheimu se ukvarja z raziskavo materialov in preizkusi kvalitete stavbno mizarskih izdelkov, stekla, okovja, tesnilnih materialov, premazov i.t.d. Je privatna ustanova, ki jo financira deloma ministrstvo za gospodarstvo in deloma privatni sektor.

Po ogledu nam je v diskusiji predstavnik na kratko orisal zgodovino in dejavnost inštituta ter trend razvoja stavbno mizarskih izdelkov. Ta se bo gibal v smeri večje funkcionalnosti. Povdarjene bodo zasteklene fasadne površine od poda do stropa z možnostjo odpiranja na



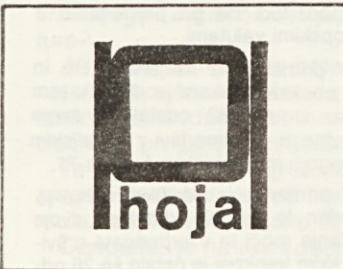
Weinigov stroj Rondamat za izdelavo rezil in orodij za obdelavo lesa, ki je na poti v TOZD Podpeč

obeh koncih in fiksnim osrednjim delom s tem, da bo celotna fronta izpostavljena toplotni zračni zavesi. Zanimiva je tudi trditev, da je termoizolacijsko steklo po 7 letih uporabe manj kakovostno. Med stekli se namreč začne pojavljati kondenc kot posledica povečane poroz-

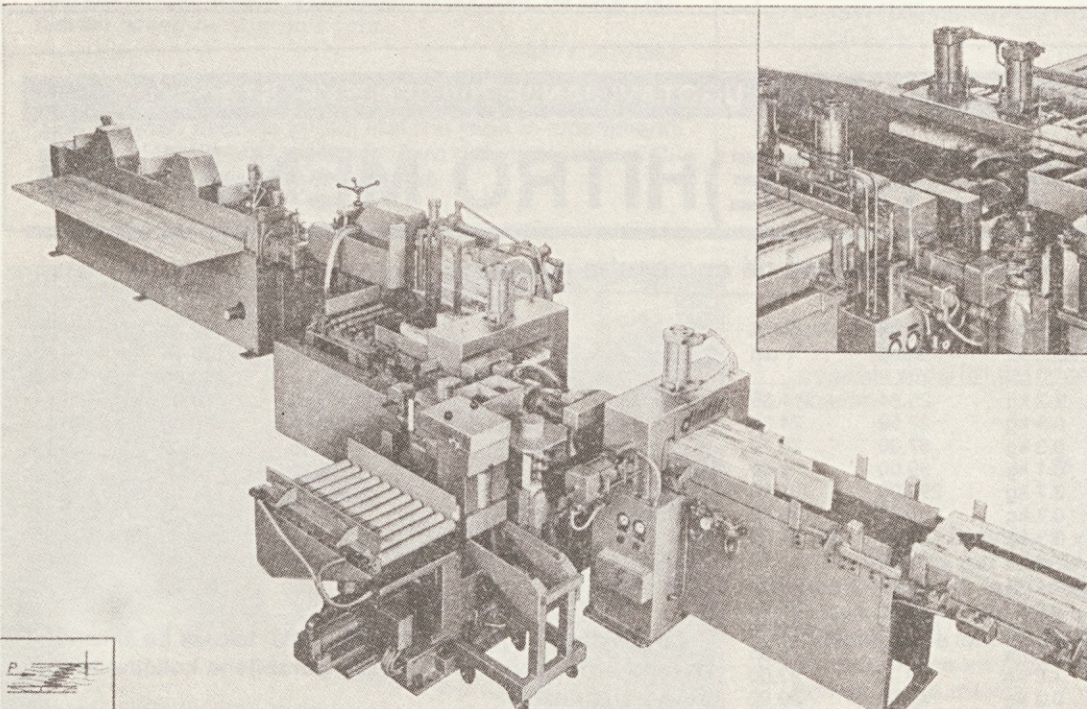
nosti, ki rezultira iz kemičnih sprememb lepila in izolacijske mase. S tem mu občutno pade termična in zvočna izolativnost.

V Nemčiji je razmerje uporabe lazurnih in barvnih premazov približno 1:1 pri čemer narašča trend v korist barvnih premazov. Razlog je v manjših stroških obnavljanja, ki se izvaja po — 7 letih, med tem ko je pri lazuri potrebno obnavljanje izvesti že po 3 letih. Tudi napoved, da se bodo komplicirani sistemi okovja polagoma opuščali in da bo vse večji povdarek na funkcionalnosti in vse manj na atraktivnosti, je vredna razmisleka.

Proizvodnja plastičnih oken je v razmerju z lesenimi v rahlem upadanju. Predvsem na račun nezadovoljivo trdnih vogalnih vezi in sorazmerno velikem razteznostnem koeficientu. Obe pomanjkljivosti bistveno vplivata na trajnost in možnost manipulacije. Poročilo želim zaključiti s trditvijo, da je obisk inštituta v Rosenheimu in sejma FENSTERBAU bil za vse udeležence v strokovnem pogledu zelo koristen.



V hali kjer so bili razstavljeni stroji je dominirala avtomatska »Hemag« linija in pa štiristranske »Weinig«. Prikazane so bile



Dimter Ilnija za vzdolžno spajanje lamel pri proizvodnji lesenih lepjenih konstrukcij

● Največ posojil za manj razvite

Jugoslavija je zapisala v srednjeročni načrt države do leta 1985, da bo največji del posojil Mednarodne banke za obnovo in razvoj (IBRD), ki jih ta daje za strukturno prilaganje, šel v manj razvite dele države. Manj razviti naj bi od vsakega posojila te banke dobili 72,5 odstotka, ožja Srbija 15 odstotkov, drugi deli države pa skupaj 12,5 odstotka. Jugoslavija je bila konec lanskega leta tej banki dolžna 3,3 milijarde dolarjev. Zakaj taka delitev in kako bodo najete kredite vračali, vir tega ne navaja.

● Slovenija edina, ki je več izvažala, kot se zadolževala

Naša republika že nekaj let ustvarja okoli četrtno jugoslovanskega konvertibilnega izvoza. Zadnja leta je bila rast konvertibilnega izvoza večja kot v povprečju v državi. Slovenija naj bi leta 1983 odplačala 634 milijonov dolarjev dolga in obresti, njen skupni konvertibilni dolg pa je bil ob koncu lanskega leta 1,485 milijarde dolarjev. Slovenija je edina jugoslovanska republika, ki je svojo zadolženost v tujini povečevala počasneje, kot je naraščal njen konvertibilni izvoz. V obdobju od 1977 do vključno 1981 je bil porast njene konvertibilne zadolžitve 574 milijona dolarjev, porast konvertibilnega izvoza pa 915 milijonov dolarjev.

(DO Hoja je dosegla v 1. pol. 1983 konvertibilni izvoz po tečaju ZIS 50,7 milj. dir/72,5 po dnev-

nem tečaju/ in uvoza 16,4 milj. din. Izvoz je bil torej večji od uvoza za 3,1 krat).

Če povzamemo podatke o dolgovih posameznih republik, kakor so jih same navajale, dobimo naslednje številke v milijardah dolarjev:

Federacija	4,3
Hrvaška	3,3
Srbija	3,256
BIH	1,8
Kosovo	1,772
Slovenija	1,485
Vojvodina	1,1

● PREBERITE TUDI TOLE

IZ TISKA

Makedonija	0,937
Črna gora	0,885

Seštevek je 18,8 milijarde dolarjev. Ob tem pa ponovimo, da gre tudi del dolgov federacije na račun posameznih republik.

● Najvišje drevo na svetu

je obalna rdeča sekvoja (*Sequoia sempervirens*), ki danes raste divje in spontano samo na ozkem obalnem predelu južno od Montereyja v Kaliforniji.

Najvišje drevo te vrste tako imenovano drevo Howarda Libbeya se nahaja v gozdu Redwood Greek Crovo v Humbolthu v Kaliforniji. Leta 1964 je bilo objavljeno, da je njegova višina 112,10 m, vendar so leta 1970 ugotovili,

da se je vrh posušil in je bila ocenjena skupna višina 111,60 m.

● Tajni sklepi in javne razprave

Ko bi se ameriški milijarder odločil, da razdeli ljudstvu milijardo dolarjev, vendar v bankovcih po en dolar, in bi na velikem trgu 24 ur na dan srečnežem delil po en dolar, kdaj bi moral začeti, da bi

do danes razdelil tolikšno vstoto? (Iz TV oddaje o mikroprocesorjih). Točen odgovor je: začeti bi moral leta 1583, ker bi za to potreboval natanko 400 let, toda le če bi bili ljudje dovolj hitri, tako da bi dolarji zamenjali lastnika na vsakih deset sekund.

Novo vprašanje se glasi: Kdaj bi morali začeti deliti 20 milijard dolarjev (kolikor je naša država dolžna tujini), da bi jih razdelili do danes? Takšna delitev bi se morala začeti še pred nastankom najstarejših civilizacij.

Kako je mogoče v pičlih nekaj letih porabiti denar, ki bi ga morali deliti kar 8000 let?!

To se je lahko zgodilo zato, ker je le peščica ljudi vedela, koliko smo dolžni, za široko javnost pa je bil znesek dolgov in dinamika zadolževanja državna tajnost.

Dobro pa vemo, da vsak tretje razredni računovodja v katerikoli izmed 500 bank v 80 državah do dolarja pozna naše dolgove. Imena oseb, ki so to vedele in o

tem odločale in funkcije, ki jih sedaj opravljajo, vir ne navaja. (Delo, 13. avgusta 1983)

● Slovenci s kozarcem v svetovnem vrhu

Francozi so z 90,1 litra vina na prebivalca še naprej največji porabniki vina na svetu, medtem ko jugoslovanski pivci z 28 litri na prebivalca zavzemajo šele 13. mesto. Na mednarodni lestvici se veliko bolje držijo Slovenci, saj spijejo 56 litrov na prebivalca in so uvrščeni v zgornji razred, takoj za Francozi, Portugalci, Italijani, Argentinci in Španci.

Temu se ni čuditi, saj imamo v Ljubliani tudi celo svetovno znan vinski sejem.

● Dinar je izgubil bitko s centom

— Od povojnih let do torka 9. 8. 1983 je dinar padel za 20.124 odstotkov pa še sedem desetink, če smo natančni.

V dobrih treh letih in pol, od decembra 1979 do začetka avgusta tega leta, je dinar dokaj strmo letel v prepad, tudi če ga primerjamo z evropskimi valutami.

V primerjavi z italijansko liro in francoskim frankom je dinar v tem času izgubil 62 odstotkov svoje vrednosti, v primerjavi z avstrijskim šilingom in britanskim funtom 71.

V primerjavi z nemško marko je vreden le še 30 odstotkov svoje tedanje moči in v primerjavi s švicarskim frankom je ostalo še 26 odstotkov tiste cene iz decembra 1979. Seveda pa je zaradi dolarskega vzpona v primerjavi z zahodnimi valutami v kilavi tekmi z dolarjem izgubil največ, 81 odstotkov svoje, že prej majave podlage.

● VSEBINA PREHRAMBENE KOŠARICE ZA UGOTAVLJANJE ŽIVLJENJSKIH STROŠKOV

STROŠKI SE (PRE)HITRO MENJAJO

Količina se nanaša na eno osebo mesečno

	Mesečna količina	Din na enoto	Vrednost v din				
Kruh in pecivo	8,2 kg	25,84	211,89	Čebula	0,5 kg	42,00	21,00
Pšenična moka in zdrob	0,5 kg	27,59	24,83	Zelena solata	0,3 kg	136,00	40,80
Testenine	0,3 kg	67,00	20,10	Konzervirana zelenjava	0,1 kg	60,00	6,00
Špinača	0,1 kg	39,00	9,90	Jabolka	1,2 kg	28,00	33,60
Meso	2,7 kg	293,00	791,10	Južno sadje	0,4 kg	116,00	46,40
Mesni izdelki	0,7 kg	195,00	136,50	Sadni izdelki	0,4 kg	96,00	38,40
Mast in živalske maščobe	0,3 kg	91,00	27,30	Sadni sokovi	0,3 kg	88,00	26,40
Jedilno olje	0,7 l	73,00	51,10	Živinsko meso	0,7 kg	170,00	119,00
Ostale rastlinske maščobe	0,1 kg	96,00	9,60	Sladkor	1,0 kg	37,00	37,00
Mleko	6,8 l	24,27	165,04	Med	0,1 kg	218,00	21,80
Mlečni izdelki	0,7 kg	170,00	119,00	Alkohol	0,2 l	143,00	28,60
Jajca	11,0 kom	7,85	86,35	Dnevni list	31,0 kom	10,00	310,00
Krompir	1,6 kg	20,00	32,00				
Fižol	0,2 kg	145,00	29,00				
Sladko zelje	1,2 kg	26,00	31,20				

Cene veljajo za prvo trimesečje 1983, tekoče pa si izračunajte sami glede na dejansko porabljene količine in nabavne vrednosti.

Iz potrošniškega informatorja

● **CIRIL ZLOBEC O »SKUPNEM PROGRAMSKEM JEDRU JEZIKOVNOUMETNIŠKEGA PODROČJA«**

TUDI MENI JE ZAPRLO SAPO

Proti poskusom, da bi nam jemali materin jezik in zmanjševali narodno identiteto

V članku pod tem naslovom književnik Ciril Zlobec kritično obravnava predlog o »skupnem programskem jedru jezikovno umetniškega področja«. Ta predlog ponuja popolnoma nov, od vsega znanega drugačen vzorec pouka v osnovnem in srednje (usmerjenem) šolstvu, ki ga ni mogoče razumeti drugače kot to, kar v resnici je: predlog ponuja državno vzgojo namesto dosedanje osveščene vednosti o lastni narodni in osebni biti.

Kulturna vzgoja mora temeljiti najprej na poznavanju kulture lastnega naroda in bomo le tako z njenim vzgojnim učinkom na lastno in skupnostno zavest o pripadnosti narodu sposobni za širše povezovanje, za stopanje v širše prostore, v jugoslovanski, evropski, svetovni.

Ciril Zlobec se nadalje sprašuje: Ali bo naš otrok ob tem naključnem skupku prispevkov iz slovenske literature, ki ne presega, z domačim čtivom vred, srednje debele knjige, načrpal v dvanajstih letih študija dovolj bogastva in lepote, dovolj zbistril duha in dušo, da bo mogel postati zaželeni krajan našega časa, naše družbe? Kakšno domoljubje bo izžareval v sebi in okrog sebe, če bo v najboljšem primeru komaj kaj površinskega zaslutil o obstoju, ne o vrednosti slovenske literature?

Ali ga bo še mogoče prepričati, da bo prepotoval to dvanajstletno puščavo duha, da ima narod, ki mu naj bi pripadal, sploh kakšno identiteto, duhovno, kulturno, zgodovinsko, socialno, in on sam kakršnokoli osebnost.

Ta zloglasni predlog je nerazpoznaven spaček, ki so ga njegovi neskrbni roditelji krstili za Jugoslavana.

Za zaključek navedimo še avtorjev prvi stavek:

Dandanes je na vseh področjih našega javnega in zasebnega življenja toliko razburjanja, nasprotovanj in zanikanja, hkrati pa tako malo trenutkov zbranosti, ko bi mogli o vsem izrečenem in zamolčanem odgovorno premisliti, da bi kazalo prav ob takim posebnem pojavu, ki nas tako neprijetno določa, ne samo razmisliti, temveč tudi storiti kaj, kar bi utegnilo dati temu našemu razburjanju, nasprotovanju in zanikanju vsaj kak smisel, ki nam bi pomagal do občutka, da svojih ognjevitih besed ne sejemo v veter.

Delo 11. 8. 1983.

Torej, medtem ko mi izdelujemo pohištvo, nam poskušajo nekateri načrtno jemati materin jezik in zmanjševati narodno identiteto. Zato uredništvo odločno podpira Cirila Zlobca in njegove somišljenike.



Mrliška vežlica v Homcu pri Kamniku, izdelek TOZD Tesarstvo

ZVEDELI SMO...

● **Starega mlina ni več**

V Podpeči so podrli stari mlin. Zgrajen je bil po prvi svetovni vojni. »Ker se je tudi v mlinu delalo pošteno in dobro, so kmetje začeli bolj pridelovati žito...« je napisal njegov bivši lastnik Kobi.

Mlin je torej odslužil svojemu namenu. Na pridobljeni površini bo začasno urejeno zunanje manipulativno skladišče. Nadaljna uporabnost te površine pa bo obdelana v zazidalni študiji celotnega obrata Podpeč, ki je sedaj v izdelavi.

● **Stavbeno mizarstvo povečuje proizvodno površino**

Meseca marca 1983 je delovna organizacija KIP v celoti izpraznila zunanje skladišče, ki ga je imela zapolnjena s svojimi izdelki po predhodno ukinjeni proizvodnji v bivših prostorih VELOXA. Del proizvodnih prostorov je namreč dala Hoja ob ukinitvi proizvodnje gradbenih plošč velox leta 1976 v najem Lesnini in KIP-u. Proizvodne prostore, v katerih poteka sedaj proizvodnja tapetniških in stavbeno mizarških izdelkov sta Lesnina in KIP izpraznila že leta 1982.

● **Pa še tole...**

Po časopisih je toliko nasprotovanj in kritik o predlaganih gospodarskih in davčnih ukrepih, da se lahko samo sprašujemo, če so predlagatelji teh ukrepov (včasih pa tudi kritiki) iz veselja ali so naše gore listi.

* * *

— Očitno ne poznamo več ulomkov in tako imenovanega skupnega imenovalca, da bi lahko pravilno seštevali jabolka in hruške in tudi ne enačb, pri katerih mora biti leva stran enačbe enaka desni, to je potrošnja enaka proizvodnji. Ljubši so nam (bili) nepravilno rešeni ulomki in neenačbe.

* * *

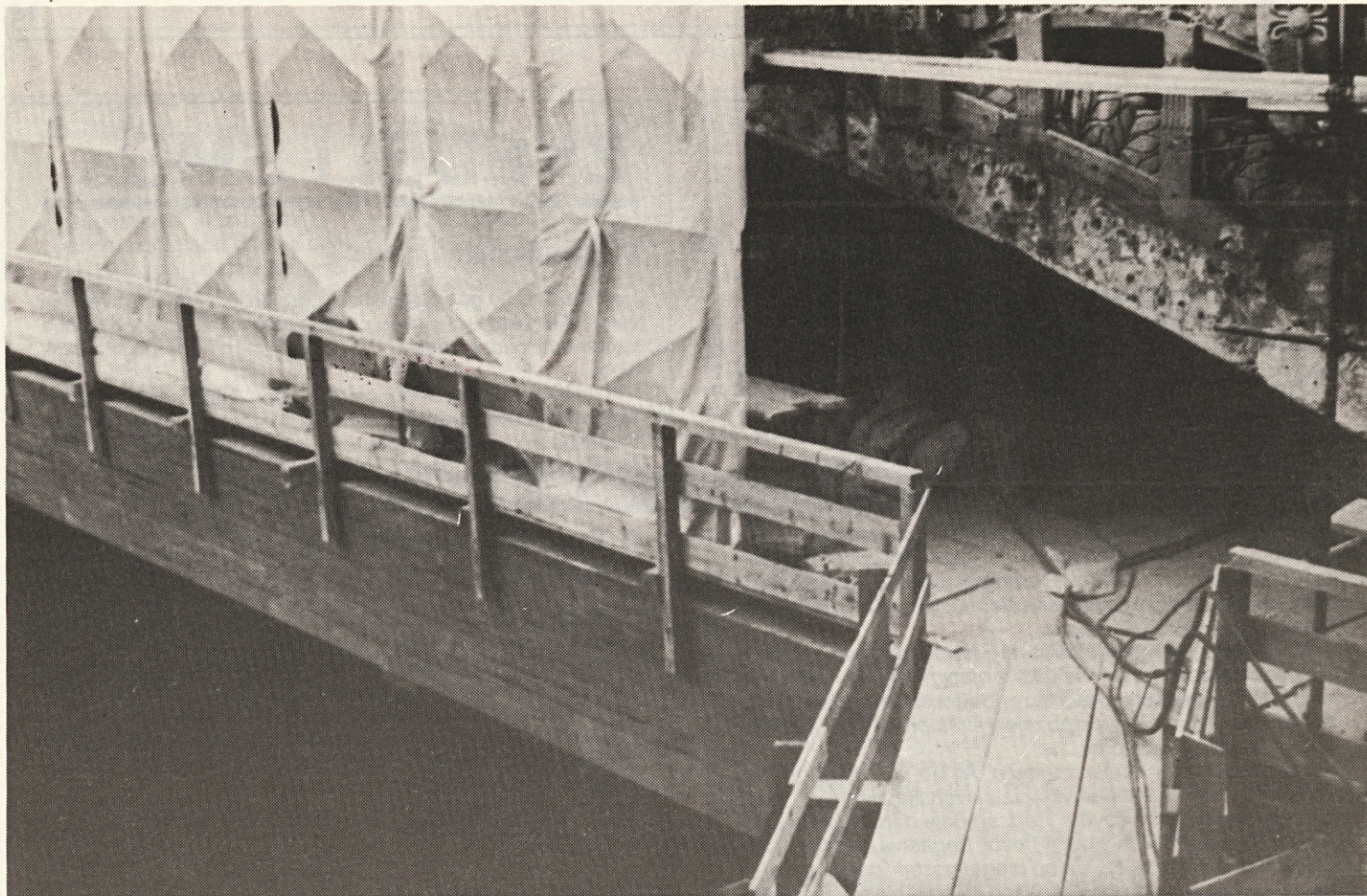
— Delovnega človeka je potrebno obdavčiti, nedelovnega pa naučiti delati, da bomo tako lahko vsi obdavčeni.

* * *

— Najmanjše deviznih kreditov je bila do nedavno tajna. namenska poraba teh kreditov pa javna tajna. Kakšne tajne se dogajajo sedaj in kdaj bodo objavljene se pa spet lahko sprašujemo.

* * *

25. 8. 1983 je prišla v vinjenem stanju ob 5. uri zjutraj mimo vratarja (pri zaprtih vratih) v TOZD Stavbeno mizarstvo tov. X, Y, in razbila steklo v pisarni pri vhodnih vratih v poslovno stavbo. Prišla je iz samskega doma in hotela telefonirati na milico. Namesto nje je telefoniral vratar. Po prihodu milice so napravili primeren zapisnik in jo odpeljali na varno mesto.



Cepljeni nosilci kot nosilna konstrukcija pri prenovi Zmajskega mostu v Ljubljani. Slika prikazuje detalj mostu z odrom na levem bregu Ljubljanice proti Resljevi cesti.

Restavratorska in ojačitvena dela Zmajskega mostu, ki je bil zgrajen v letu 1900 in 1901, je naročila Komunalna skupnost Ljubljana Center, izvajalec del je GOP Trnovo—Restavratorski center, nadzor pa opravljata Investicijski zavod za izgradnjo Trga revolucije in Ljubljanski regionalni zavod za varstvo naravne in kulturne dediščine.

INFORMACIJA KOT KOMUNIKACIJA

Danes ob informaciji kot obveščevalni komunikaciji posebej naglašajo tudi vzratno informacijo, pojem in pojav, ki so ju socialni psihologi dobili od fiziologov v izrazu feedback.

Danes si vse človekovo obnašanje razlagamo kot sistem vzratnega sporočanja. Tehnika danes v kibernetiki (grško: kybernetes = krmar) ali samoupravnalni spretnosti združuje tri temeljne vede: teorijo uravnavanja, informacijsko teorijo in teorijo alogaritmov ali avtomatov. Vse to se združuje v proces: ravnovesje sistemskega obnašanja uravnavamo po vzratnem poročanju nepričakovanih napak: kolikor se to dogaja brez človekovega zavestnega umestnega poseganja v proces, imamo že samoupravljanje ali avtomacijo.

Temeljna naloga vzratnega informacijskega sistema je ohranjanje ravnotežja v razmerju do sprememb, ki so za sistem zunanje in prihajajo iz okolja.

V sistemu delovne organizacije je za medsebojno komunikacijo med skupinami in osebami odločilne važnosti prav vzratno sporočanje. Informacije posredujejo delavcu potrebno znanje. Dobro obveščen delavec ni samo informiran marveč je obenem dobesedno formiran.

Informacije omogočajo pravo delovno zavest. Imeti delovno zavest pomeni imeti svoje delovno stališče. Vsaka organizacija dela vodi v sistemsko rešitev, ki ji pravimo: dolžnost na delovnih silah, življenju, zavesti in družbi.

A. TRSTENJAK

MISLI...

Tovariši, če bi hoteli z govorjenjem ogreti kozarec vode, bi morali tiho govoriti 2000 let, kričati pa 75 let. In še to samo, če toplota ne bi uhajala iz stekla.

Premislite torej, koliko je koristi od čvekanja.

xxx

— Življenje nam je dano samo enkrat.

Tudi vest nam je dana samo enkrat.

Kot se ne vrne izgubljeno življenje, si tudi ne moreš vrniti vesti, če si jo pokvaril.

PREGOVORI

Pridnemu en »danes« velja več kakor dva »jutri«.

xxx

Človeku je treba dveh reči: dobrega slovesa in dobre vesti.

xxx

Bodi sam priden in ti ne bo treba biti zaviden.

hoja

glasilo delovne organizacije »hoja« ljubljana



»HOJA«, glasilo kolektiva HOJA — predelava lesa, Ljubljana, Langusova 8 — Odgovorni urednik: Ciril Mrak — Uredniški odbor: Peter Hafner, Slavko Zgonc, Ciril Mrak, Albin Metež, Bojan Černajevič, Anton Gabrovšek, Silvo Zupan — Staviljenje teksta: Ljubljanski dnevnik, IBM — Tisk: »Partner«, Grosuplje