

GLASILO DELOVNIH SKUPNO-
STI SESTAVLJENE ORGANIZA-
CIJE ZDRUŽENEGA DELA KME-
TIJSKO PREHRAMBENI KOMBI-
NAT S SEDEŽEM V PTUJU

naša

POT

LETO III.

DECEMBER 1976

ŠTEVILKA 12.

Srečno 1977!



*Ob izteku 1976. leta želimo vsem sodelavcem
v sestavljeni organizaciji združenega dela Kmetijsko
prehrambeni kombinat
mного delovnih uspehov ter zdravja in zadovoljstva
v letu 1977*

SAMOUPRAVNI ORGANI IN
DRUŽBENOPOLITIČNE ORGANIZACIJE

sprejet 25. XI. 1976

PO VEČMESEČNI JAVNI RAZPRAVI, SO 25. NOVEMBRA 1976 NA OBEH ZBORIH SKUPŠČIN SFRJ, V NAVZOČNOSTI PREDSEDNIKA SFRJ IN ZKJ JOSIPA BROZA TITA, SPREJELI OSNUTEK ZAKONA O ZDRUŽENEM DELU. V NJEM SO OBDELANA OSNOVNA REPRODUKCIJSKA RAZMERJA V ZDRUŽENEM DELU, OBLIKE ORGANIZIRANJA DELOVNIH LJUDI IN NAČIN URESNIČEVANJA DELOVNIH IN SAMOUPRAVNIH PRAVIC DELAVCEV.

Delavci so že v javni razpravi o osnutku zakona dali vso podporo njegovim določbam. Obenem pa so imeli precej konkretnih predlogov in pripomb, ki so prispevale k izboljšanju besedila zakona. Največja vrednost javne razprave pa je bila spodbuda delavcem, da preučijo lastno samoupravno prakso, da v duhu za-

konskih določil iščejo nove samoupravne rešitve v svojih organizacijah in te rešitve primerjajo z rešitvami v osnutku.

Zakon o združenem delu je sprejet in čaka nas dolgoročna naloga pri njegovem uresničevanju.

Oblikovanje zakona in priprave na njegovo uveljavitev so med

delavci zbudile veliko zanimanje, saj so se ponekod lotili uresničevanja določb zakona še predno je bil sprejet. To pa je vsekakor dokaz, da je zakon napisan za delavca, da so delavci že pred sprejetjem čutili potrebo po večji uveljavitvi svojih pravic.

Kiro Gligorov, predsednik skupščine SFRJ je poudaril osnovne značilnosti zakona:

Odrta je nova perspektiva razvoja samoupravnih odnosov. Še nobenega zakona nismo sprejeli s tolikšno udeležbo delavcev in občanov, v vseh fazah izdelave tega zakona. Ne smemo pričakovati preciznih norm za vsako možno situacijo v zamotanih in marsikdaj tudi protislovnih družbenih gibanjih.

Popolna podpora, ki je je bil deležen zakon o združenem delu in pripravljenost delovnih ljudi in občanov, da se angažirajo pri njegovem uresničevanju, so poročila, da bodo načela zakona osnova za sprejetje vseh samoupravnih aktov v delovnih organizacijah. To bo omogočilo, da bomo ustavna določila zakona o združenem delu uspešno uresničili.

»NAŠA POT«

Mnenja o glasilu v anketi

V LETOŠNJEM LETU JE BILA MED VSEMI ZAPOSLENIMI DELAVCI V TEMELJNIH ORGANIZACIJAH ZDRUŽENEGA DELA KMETIJSKEGA KOMBINATA PTUJ, IZVEDENA POSEBNA ANKETA. VEČ KOT DVA TISOČ ZAPOSLENIH JE BILO VKLJUČENIH V ANKETIRANJE S POSEBNIM VPRAŠALNIKOM.

ČEPRAV SMO O NAMENU ANKETIRANJA ŽE PISALI V NAŠI POTI, BI MORDA V TEM SESTAVKU MORALI ŽE SPOROČITI, KAJ SMO NA OSNOVI ZBRANIH PODATKOV V POSAMEZNIH STROKOVNIH SLUŽBAH NAREDILI ALI OBDELALI IN KAKŠNI SO REZULTATI. V TEM SESTAVKU BO TE MANJ, ZARADI TEGA, KER JE POTREBNO ZBRANE PODATKE SISTEMATIČNO OBDELATI. TAKO OBDELANE PODATKE PA BOMO POSREDOVALI VSEM TEMELJNIM ORGANIZACIJAM.

NAMEN ANKETIRANJA

Namen anketiranja je bil predvsem, da v letu planiranja in programiranja zberemo mnenja in podatke od vsakega delavca v temeljnih organizacijah združenega dela, obratu kooperacija in delovni skupnosti skupnih služb. Za anketiranje smo se odločili tudi zaradi tega, ker smo že pred leti v Kmetijskem kombinatu Ptuj izvedli anketo o stanovanjskih problemih zaposlenih, kakor tudi o predlogih za reševanje. Na osnovi tega je bila programsko in operativno zastavljena politika reševanja. Do sedaj nismo imeli nobenih zbranih podatkov o teh vprašanih iz temeljnih organizacij združenega dela, ki so se pripojile h Kmetijskemu kombinatu. Ko je bila tako zastavljena anketa pripravljena, so se sproti odpirala in ponujala tudi druga aktualna vprašanja, o katerih bi morali zbrati podatke in na osnovi katerih bi začrtali politiko reševanja. Tako so bila vključena v anketo še: materialna, socialna in proizvodna vprašanja, medsebojni odnosi, varstvo pri delu,

štipendiranje, izobraževanje, in-formiranje, rekreacija, kulturna aktivnost delavcev, funkcioniranje delegatskega sistema, aktivnost v družbenopolitičnih organizacijah, v delovni organizaciji in v krajevni skupnosti, kjer delavci stanujejo. Poleg tega pa še vrsta drugih vprašanj, ki so pomembna za samoupravno aktivnost vseh zaposlenih.

VPRAŠALNIK

Tako je nastal vprašalnik s precejšnjim številom vprašanj. Makro in mikro načrtovanje vprašalnika je bilo izvedeno v skupini, ki so je sestavljali delavci splošnokadrovskega sektorja; pregledal pa jo je profesor metodologije družbenoslovnega raziskovanja na Fakulteti za sociologijo, politične vede in novinarstvo v Ljubljani. Večina vprašanj v vprašalniku je alternativnih, izbirnih in kumulativnih. Glede same vsebine smo v vprašalniku upoštevali tudi ustrezno razporeditev in to vprašanja o dejstvih, o mnenjih in motivacijah.

Pri pripravi vprašalnika smo upoštevali predloge, ki so bili podani v družbenopolitičnih organizacijah in samoupravnih organih.

IZVEDBA ANKETE

Za izvedbo ankete smo se dogovorili z anketarji, ki so bili v glavnem knjigovodje temeljnih organizacij, poslovodni organi, vodje splošnih služb v tistih temeljnih organizacijah, kjer so formirane. Posebno usposabljanje za anketiranje je bilo izvedeno na več sestankih, ki so bili sklicani tudi z drugim namenom. Poseben sestanek je bil tudi s poslovodnimi organi temeljnih organizacij združenega dela in drugimi vodstvenimi kadri, ki so bili na posebnem seminarju iz varstva pri delu. Na tem seminarju smo izkoristili za instruktažo kot tudi skupinsko anketiranje vseh udeležencev. Anketiranje po temeljnih organizacijah je potekalo v največji meri skupinsko, individualno in tudi preko anketarja, ki je spraševal in vnašal odgovore. Bile so uporabljene vse oblike, odvisno od možnosti, usposobljenosti in motiviranosti.

Odziv na anketiranje je pohvalen, čeprav seveda nismo dobili vrnjenih vprašalnikov od vseh zaposlenih, ampak je vrnilo izpolnjene vprašalnike 78 odstotkov vseh zaposlenih v delovni organizaciji.

MNENJA O NAŠI POTI

V tem sestavku nekaj o mnenjih našega časopisa »Naša pot«, v naslednjih številkah pa bomo objavljali tiste rezultate, ki so pomembni za aktiviranje vseh delavcev, ne glede na to ali so sodelovali v anketiranju ali ne.

Pri obravnavanju podatkov pa moramo že sedaj opozoriti na to, da nam zbrani podatki dajejo le smer za sklepanje o določenem pojavu, zlasti toliko bolj z gotovostjo, če so rezultati o tistem

pojavu v več enotah enaki ali podobni. Ob tem pa moramo upoštevati tudi druge dejavnike v konkretni sredini posameznega pojava.

Časopis »Naša pot« izhaja mesečno in kot vsak časopis ima svoje slabosti v tem, ker se ne moremo vključevati v sprotno obveščanje. Tako večkrat nekatere informacije, ki so nujne, niso vedno v časopisu »Naša pot«, ampak se morajo posredovati preko drugih kanalov informiranja, zlasti na sestankih, na najrazličnejših ravneh v sami temeljni organizaciji združenega dela, delovni organizaciji in v najrazličnejših strukturah. Največkrat se informacije prenašajo naenkrat večjemu številu navzočih, le ti pa so potem zadolženi prenesti naprej v tiste sredine, kjer so potrebne povsem konkretne aktivnosti, če seveda ne gre za take vrste informacij o katerih je treba obvestiti celotni kolektiv. Sicer bi bilo najbolj idealno, da je o vsaki informaciji seznanjen celotni kolektiv, pa vendar moramo kljub temu tudi razlikovati več vrst informacij, od strokovnih, samoupravnih, gospodarskih, političnih itd. V časopisu se objavljajo vse vrste informacij, vendar nekatere z zamudo. Velikokrat so objavljene tiste, ki so že nekoliko zastarele. Zato moramo poleg teh objavljati veliko več tistih informacij, ki bodo osnova za razpravljanje pred odločanjem.

OCENA ČASOPISA NAŠA POT

Delavci, ki so v anketi sodelovali, so ocenili časopis dobro.

Na vprašanje, kako so bralci — delavci, zadovoljni s časopisom, so odgovorili sledeči: popolnoma zadovoljnih s časopisom je 44 odstotkov delavcev v Kmetijskem kombinatu; po posameznih TOZD pa so zadovoljni najbolj v Gradbenem remontu, najmanj pa so zadovoljni v TOZD Trgovina, kjer se je odločila za to le slaba tretjina. Tistih, ki so delno zadovoljni s časopisom je 48 odstotkov v Kmetijskem kombinatu; v okviru temeljnih organizacij pa je v kmetijstvu 54 odstotkov od vseh anketiranih delavcev tistih, ki so delno zadovoljni. Pomeni, da je ocena časopisa več kot pozitivna.

Časopis bere 95 odstotkov anketiranih delavcev v delovni organizaciji. S tem, da so odgovorili po posameznih temeljnih organizacijah različno; tistih, ki ga ne berejo, je le 1,5 odstotka.

Glede vsebine sestavkov v časopisu moramo spomniti na poseben sestavek, ki je bil objavljen v časopisu »Naša pot«, v katerem smo prikazali analizo sestavkov. Ti sestavki pa so bili razdeljeni na 24 tematskih področij, ki so vsi skupaj predstavljali celoto. Ta analiza je bila prikazana za lanskoletne številke.

Takšna opredelitev in razdelitev nam je bila tudi podlaga za posebno vprašanje v vprašalniku. Tako smo želeli potrditi ali zanikati to analizo kot osnovo za nadaljnjo razvijanje vsebinske usmeritve časopisa. Za podroben prikaz ni na razpolago toliko prostora v tej številki, zato navaja-

RAZVOJ obmejnega območja

ŠE PRED NEKAJ LETI SE OBMEJNEMU OBMOČJU MARI-BORSKE OBČINE NI POSVEČALO POSEBNE POZORNOSTI. OBMEJNO OBMOČJE V MARIBORSKI OBČINI JE PRETEŽNO KMETIJSKO IN HRIBOVITO; TAKO PRVA KOT DRUGE ZNAČILNOSTI SO BILE V PRETEKLOSTI BOLJ OVIRA KOT PREDNOST ZA NJEGOV HITREJŠI RAZVOJ. STIHIJSKA DEAGRARIZACIJA JE TUDI TU, ENAKO KOT V OSTALIH PREDelih SLOVENIJE, PUSTILA SVOJE SLEDOVE. NA OSAMELIH KMETIJAH SO OSTALI STAREJŠI LJUDJE, MLADINO JE ŽELJA PO BOLJŠEM ŽIVLJENJU PELJALA V DOLINO, V URBANA NASELJA, ZAPOSILITEV SI JE NASLA DOMA ALI V TUJINI. »OSTARELE« KMETIJE SE NISO OBNAVLJALE, IZJEME SO BILE REDKE. EKONOMSKI RAČUN JE NAREKOVAL TUDI DRUŽBENEMU SEKTORJU KMETIJSTVA, DA OPUSTI NERENTABILNO OBDELOVANJE HRIBOVITIH ZEMLJIŠČ, ZA KATERA NI IMEL NE USTREZNE MEHANI-ZACIJE IN NE MOŽNOSTI ZA UVAJANJE SODOBNE TEH-NOLOGIJE. PODOBA OBMEJNEGA OBMOČJA JE BILA TA-KO ŠE BOLJ ŽALOSTNA, VSE BOLJ JE DOBIVALA POTEZE MANJ RAZVITOSTI, PREDVSEM ZARADI SLABIH PROMET-NIH ZVEZ.

Med temeljnimi nalogami optimalnejšega razvoja SR Slovenije v obdobju 1976-1980,

je skladnejši družbeni razvoj vseh območij. Posebna skrb pa bo veljala manj razvitim

območjem ob državni meji, da bi se zaustavilo dosedanje razseljevanje prebivalstva na hribovitih obmejnih predelih, ki je v nasprotju z našimi narodnostnimi in gospodarskimi interesi. Tudi kmetijske površine ob državni meji so zajete v »zelenem planu«, zato ne smejo ostati neobdelane. Za oživitev gospodarstva se programirani pospeševalni ukrepi, kot je razvoj cestnega omrežja in drugih prometnic, ter komunikacij, boljša oskrba z vodo, usmerjanje kmetij, oblikovanje proizvodnih skupnosti in drugi. Naporom za pospeševanje gospodarstva se bodo pridružili tudi napori za razvoj mreže uslug družbenih dejavnosti. Iz usmeritev družbenega plana razvoja SRS za obdobje 1976-1980 sledi, da se bodo pogoji za delo in življenje delovnih ljudi na obmejnem območju izboljšali.

Vsi, ki lahko kakorkoli vplivamo na hitrejši razvoj obmejnega območja pa si moramo prizadevati, da se bodo planska predvidevanja tudi uresničila.

dr. Stefan Bauman

DRUŽBENA SAMOZAŠČITA V KMETIJSKEM KOMBINATU PTUJ

V petek 26. novembra 1976 je bila v sejni sobi Kmetijskega kombinata Ptuj skupna seja odborov za ljudsko obrambo in družbeno zamozaščito.

Na seji so obravnavali stanje varnostnih razmer in podali ocene varnostne situacije v Kmetijskem kombinatu Ptuj in njenih TOZD.

UGOTOVITVE

Ugotovili so, da v vseh TOZD delujejo komisije za družbeno samozaščito, na nivoju kombinata pa deluje odbor, ki deluje kot koordinacijsko telo:

Glede oblike bodoče organiziranosti so ugotovili in sklenili, da bodo v vseh TOZD ustanovili skupne odbore za ljudsko obrambo in družbeno samozaščito in se na ta način organizirali v skladu z 2. točko 26. člena novega republiškega Zakona o ljudski obrambi (Ur. l. SR Slovenije št. 23/76).

Formalnopravna ureditev družbene samozaščite (v nadaljevanju DSZ), ki se odraža v samoupravnih aktih, je dobro zastavljena. Področje družbene samozaščite (DSZ) v kombinatu urejajo naslednji akti:

— Samoupravni sporazum o združitvi dela in sredstev TOZD v KK Ptuj;

— Pravilnik o organiziranju in izvajanju DSZ (sprejet leta 1976);

— Pravilnik o delu notranje kontrole;

— Pravilnik o samoupravni delovski kontroli;

— Pravilnik o določanju tajnih podatkov ljudske obrambe in načinu njihovega zavarovanja;

— Začasno navodilo o izvajanju vratarsko-čuvajske službe;

— Poslovnik za delo odbora za splošni ljudski odpor in DSZ.

Pomanjkljive so le določbe o DSZ v statutu, zato bo treba statut v tem smislu ustrezno dopolniti.

Na podlagi odredbe izvršnega sveta Skupščine občine Ptuj so v kombinatu izdelani potrebni zaščitni načrti za primer izredne varnostne situacije.

Nadalje so na seji ugotovili, da se režim do tujih državljanov ne izvaja dovolj dosledno, za kar so neposredno odgovorni tisti, ki imajo poslovne stike s tujci.

ZAUPNI DOKUMENTI

V kombinatu je dana vsa skrb za zavarovanje podatkov in listin — dokumentov, ki predstavljajo uradno, poslovno ali vojaško tajnost. V ta

(Nadaljevanje na 4. strani)

Problem hitre ceste

POGLAVITNI PROBLEM HITRE CESTE JE V TEM, DA HITRE CESTE NI IN JE ŠE DOLGO NE BO TAM, KJER JO NAJBOLJ POGRESAMO, NA RELACIJI RAČE—SENTILJ. ZA KMETIJSTVO NA OBMOČJU MARI-BORSKE OBČINE NAMREČ POMENIJO SEDANJE PREOBREMENJENE CESTE KOMPLEKS PROBLEMOV, KI SO ŠIRŠI JAVNOSTI LE MALO ZNANI. V SREDSTVIH JAVNEGA OBVEŠČANJA SO CESTE POVEČINI OBRAVNAVANE LE V LUČI TURIZMA. O TEM, KAKO OZKA GRILA NAŠEGA CESTNEGA PROMETA PESTIJO KMETIJSTVO, NE BEREMO NIKOLI. PA JE VENDAR KMETIJSTVO POMEMBEN UDELEŽENEC V PROMETU. NA MARI-BORSKEM OBMOČJU MORA SAMO TOZD KMETIJSTVO AGROKOMBINATA MARIBOR PREPELJATI OKROG 13.000 TON PRIDELKOV IN 3.000 TON REPRODUKCIJSKEGA MATERIALA, V NASLEDNJIH LETIH PA SE BODO ŠTEVILKE POVEČALE ŠE ZA 750 TON SLADKORNE PESE.

Težave pri prevažanju stopnjujejo še okoliščine, da so spravila strogo sezonska in prevozov ni mogoče razporediti na daljše časovno obdobje in da kmetijstvo uporablja počasna vozila, ki se ob sobotah in nedeljah pa tudi sicer, ko nastopi na cestah gneča, izločajo iz prometa in to prav v sezoni spravila velikega dela pridelkov. Posebna dovoljenja za prevoz pridelkov tudi ob sobotah in nedeljah, ki jih imamo, niso dovolj učinkovita rešitev, da gneča na cestah ne bi pomenila oviro in po-

dražitev transporta.

Kmetijci se zavedamo pomena hitre ceste, zato nismo bili skopi pri vpisu posojila za ceste. Hitra cesta bo sicer zmanjšala kmetijske površine, vendar bo omogočila boljše izrabo kmetijskih zemljišč in rentabilnejšo proizvodnjo v njeni okolici. Mi sicer ne bomo »uživali« hitre ceste neposredno, zato pa pomeni razbremenjena sekundarna cestna mreža veliko pridobitev za kmetijstvo.

dr. Stefan Bauman

mo le tiste tematske skupine vsebine časopisa, ki bistveno odstopajo od analize.

Najočitnejša razlika je med razmerjem dobljenim na osnovi analize lanskoletnih števil in željami bralcev za tematsko področje: »Izboljšave pri delu in v tehnologiji«. O tem smo pisali v lanskem letu malo, saj je predstavljalo to le 0,8 odstotka vseh sestavkov. V anketi pa se je odločilo za to 12 odstotkov delavcev, kar pomeni, tudi absolutno prevladovanje tega tematskega področja nad drugimi, za katere so se odločili v anketi. Na drugem mestu je razlika med pisanjem in željami o tematskem področju: »O notranjem življenju kolektivov v TOZD«. Tudi ti sestavki so bili zastopani v lanskem letu le z 0,8 odstotka; želja v anketi pa predstavlja skoraj 9 odstotkov vseh anketiranih. Tudi o delavcih v rubriki: »Na delovnem mestu« kot jo imamo uvedeno sedaj želijo, da se objavlja več, saj je rubrika takoj na tretjem mestu, s skoraj 10 odstotki.

Vsa druga področja pa so dokaj usklajena.

REZULTATI ANKETE

Iz navedenega izhaja zaključek, da je bila anketa med delavci vseh temeljnih organizacij združenega dela v Kmetijskem kombinatu Ptuj dobro sprejeta, saj potrjuje visoko število tistih, ki so se anketiranju odzvali in povedali svoja mnenja in želje ter hotenja o vrsti aktualnih vprašanj. Mnenja in rezultati s predlogi za izboljšanje časopisa, pa prav tako predstavljajo uredniškemu odboru osnovo za izboljšanje vsebine časopisa, hkrati pa je tudi potrditev dosedanjih prizadevanj za čimboljše informiranje preko časopisa »Naša pot«, katero delavci sprejemajo.

Franc Tetičkovič

DRUŽBENA SAMOZAŠČITA V KMETIJSKEM KOMBINATU PTUJ

(Nadaljevanje s 3. strani)

namen so že in še bodo nabavljene ognjevarne omare. Pri manipulaciji z dokumenti zaupne narave, pa se pojavljajo določene pomanjkljivosti, ki se odražajo v puščanju dokumentov in šampiljk na mizah, v odprtih predalih miz, nezaklenjenih omarah in podobno, s čemer je omogočeno nepoklicanim osebam priti do podatkov zaupne narave.

Skupna in splošna ugotovitev je, da še delavci niso dovolj vzgojeni v varnostnem pogledu in da varnostna kultura ni dosegla potrebne ravni.

DRUŽBENO PREMOŽENJE

Zavarovanju družbenega premoženja je bil na seji dan poseben poudarek.

V cilju zavarovanja družbenega premoženja je v posameznih TOZD organizirana služba fizičnega zavarovanja. V nekaterih TOZD je stalna, v drugih pa le nočna, medtem ko ima ta služba v delovnih enotah sezonski značaj (čuvanje pridelkov v času zorenja). Stalne službe fizičnega zavarovanja imajo v naslednjih TOZD:

- Tehnoservis,
- Farma prašičev in
- Petovia.

Še vedno so primeri, ko posamezniki nimajo pravega odgovornega odnosa do družbenega premoženja. Delovne stroje puščajo na prostem, izpostavljene vremenskim vplivom; strojna lopa pa je prazna ali pa so v njej predmeti, ki vanjo ne spadajo.

VARSTVO PRI DELU

Tudi varstvo pri delu je sestavina oziroma element družbene samozaščite. Na tem je bilo veliko storjenega, pomanjkljivosti pa se kažejo v nespoštovanju predpisov s tega področja.

Pomanjkljivosti so:

— Neodgovoren odnos do skladiščenja lahkovnetljivih tekočin in ravnanja z njimi. Večkrat pride do razlivanja, s čemer se onesnažuje človekovo okolje.

— Neodgovoren odnos do sredstev in opreme za gašenje požarov.

— Delovni in proizvodni prostori so brez potrebnih strelovodnih naprav.

— Tveganje pri delu z napravami in stroji, kar ima nemalokrat za posledico, da pride do nesreč; posledica tega pa je izpad večjega ali manjšega števila delavcev iz proizvodnega procesa.

POSLEDICE NESREČ PRI DELU

V letu 1975 je bilo skupaj 173 nesreč pri delu in drugih,



Novi stanovanjski blok v Trnovski vasi

Foto: F. Langerholc

Dograjen je stanovanjski blok v Trnovski vasi

3. DECEMBRA 1976 JE BILA SVEČANA PREDAJA KLJUČEV NOVIH STANOVALCEM IN DELAVCEM KOMBINATA, KI SO SE PRESELILI V NOVE DOMOVE.

ŽE LETA 1975 JE SVET ZA DRUŽBENI STANDARD OBRAVNAVAL VLOGO TOZD KMETIJSTVO ZA GRADNJO STANOVANJSKEGA BLOKA V TRNOVSKI VASI.

Delovna enota Trnovska vas, s 616 hektarji obdelovalne zemlje je za DE Pragersko največja delovna enota v TOZD, ki trenutko zaposluje 24 delavcev. V melioracije, mehanizacijo in gradnjo gospodarskih objektov v tej DE so bila v preteklih dvajsetih letih vložena znatna sredstva. V stanovanjsko izgradnjo za potrebe delavcev pa se do sedaj ni vlagalo ničesar.

Z razširitvijo intenzivne proizvodnje raste v tej enoti potreba po strokovnih delavcih — delovodjih, traktoristih, živinorejcih in drugih, ki pa jih ne morejo dobiti, če ni zanj na razpolago tudi primernih stanovanjskih prostorov.

Da bi navedeni problem rešili, so na svetu za družbeni standard predstavniki vseh TOZD in še zlasti TOZD Kmetijstvo predlagali, da se zgradi

enonadstropna stanovanjska zgradba, ki naj bi se financirala iz združenih sredstev in najetih kreditov.

Gradbena dela so bila končana meseca novembra letošnjega leta. S tem je bil stanovanjski blok pripravljen za vselitev. Stanovalci, ki so se vselili, so v glavnem delavci delovne enote Trnovska vas, razen ene delavke, ki je zaposlena v TOZD Gostinstvo »Haloški biser«. Predloge in priporočila je vsem delavcem dala DE Trnovska vas.

Stanovanjski blok ima šest funkcionalno razporejenih stanovanj, od tega štiri družinska, s površino 52,32 m² in dve garsonjeri površine 27,95 kvadratnih metrov.

Preдача ključev novega stanovanjskega bloka v Trnovski vasi

Foto: F. Langerholc

kar je imelo za posledico izpad delavcev iz proizvodnega procesa skupno 3.298 delovnih dni. Izgubljeni delovni dnevi so enaki izpadu približno 11 delavcev.

Nadalje sta odbora ugotovila potrebo po tesnejšem sodelovanju med odborom za ljudsko obrambo in družbeno samozaščito ter samoupravno delavsko in strokovno interno kontrolo.

Le s tesnim sodelovanjem in vsestranskim povezovanjem bomo v kombinatu učinkoviteje uresničevali zastavljeni koncept družbene samozaščite.

Stane Širovnik



Dokončna investicijska izgradnja bloka znaša 2.456.491 din, od tega je cena komunalnih priključkov 200.000 din.

S kratkim govorom je novim stanovalcem zaželel prijetno bivanje v novih stanovanjih Aleksander Rajh, predsednik sveta za družbeni standard Kmetijskega kombinata Ptuj, ki je dejal:

TOVARIŠICE IN TOVARIŠI!

Danes smo se zbrali, da izročimo v uporabo in koriščenje stanovanjski blok v Trnovski vasi, v katerem bo našlo prijeten dom šest družin, ki so sedaj živele v težkih stanovanjskih razmerah. To je pomemben dogodek, ne samo za vas, bodoče stanovalce te hiše, marveč tudi za Kmetijski kombinat Ptuj kot celoto. Samoupravni organi Kmetijskega kombinata Ptuj, zlasti še svet za družbeni standard se zavedajo, da je le osebno srečen in zadovoljen delavec zmožen s svojim delom čimveč prispevati pri graditvi našega kombinata, za lepši dan sebi in širši družbeni skupnosti; in ker se zavedamo tega, smo se vsi zaposleni v kombinatu odločili, da po višji, to je 8-odstotni stopnji združujemo sredstva za stanovanjsko izgradnjo. Ta odločitev pa pomeni več kot 5 milijonov din sredstev letno za stanovanjsko izgradnjo, ki jih namenjamo za individualno gradnjo, za adaptacijo stanovanjskih hiš in za novogradnjo v urbanih središčih in tam, kjer so naše delovne enote. Kot sem že omenil, so to namensko združena sredstva in se vlagajo v namene, kjer se pokaže največja potreba. Takšna potreba se je pokazala v Trnovski vasi, kjer se z velikim uspehom razvija in širi kmetijska proizvodnja. Z velikimi zemljiškimi posegi smo uspeli iz močvirnatga sveta na tem območju oblikovati velike komplekse in na njih doseči donose, ki se lahko primerjajo s še tako ugodnimi kmetijskimi območji.

Tu je vloženo ogromno vašega dela in žuljev. Skozi vse to delo pa so se porajale želje po urejenem življenju, za katerega so osnova urejene stanovanjske razmere. Prav to pa nam naj bo danes in jutri kot pogoj za še boljše in večje delovne uspehe.

Ko izročamo namenu ta stanovanjski blok, se moramo zavedati, da še nismo vsem delavcem v kombinatu omogočili življenja v normalnih stanovanjskih pogojih. V mislih imam zlasti delavce delovnih enot v Halozah, kjer še nimajo vodovoda, cest in drugega, pa tudi marsikje so stanovanjske hiše že v kritičnem stanju. Tudi tam se bomo v okviru možnosti potrudili čimprej rešiti probleme, zakar bo zopet potrebna solidarnost; tudi vaša, ki ste ta problem že rešili.

Želim, da se v novih stanovanjih dobro in srečno počutite in da boste gijili lepe in

Obisk iz ptujske garnizije

16. DECEMBRA 1976 JE OBISKALA KMETIJSKI KOMBINAT PTUJ PO PROGRAMU ZA 22. DECEMBER — DAN JLA IN TRADICIONALNIH KONTAKTOV MED PTUJSKO GARNIZIJO »DUŠANA KVEDRA« S KOMBINATOM, SEDEMČLANSKA DELEGACIJA VOJASKEH STAREŠIN POD VODSTVOM MAJORJA DOBRISLAVA ŽIVKOVIČA.

Pri Kmetijskem kombinatu Ptuj je sprejel delegacijo glavni direktor dr. Cvetko Doplihar s sodelavci.

Uvodoma je vodja delegacije major Živkovič predstavil predstavnikom kombinata sočlane in pojasnil namen tega obiska in tradicionalnih kontaktov.

Glede na izražene želje delegacije je predstavil gostom dr. Cvetko Doplihar površinsko in proizvodno sestavo Kmetijskega kombinata Ptuj in Sestavljene organizacije združenega dela Kmetijsko prehrabnega kombinata, v katerem so povezani Agrokombinat Maribor, Agrokombinat Lenart, »Košaki« TMI Maribor ter Kmetijski kombinat Ptuj. Zbrane je seznanil z zmogljivostmi, dejavnostmi, kadrovsko sestavo, samoupravnim in družbenopolitičnim delom in informiranjem. Jurij Štalcer, predsednik konference OO sindikata KK Ptuj, je opisal delo družbenopolitičnih organizacij: ZKS, sindikatov in ZSMS.



Predstavniki garnizije JLA Dušana Kvedra ob razgovoru s predstavniki Kmetijskega kombinata Ptuj



Pred ogledom Mlekarne

tovariške sosedske odnose. predvsem pa je vaša dolžnost varovati in vzdrževati objekt v takšnem stanju, v kakršnem vam ga danes z velikim veseljem izročamo v koriščenje.

V imenu sveta za družbeni standard vam k temu, za vas in za nas velikem dogodku iskreno čestitam in želim vsem in vsakemu posebej veliko zadovoljstva v novem, lepem in prijetnem stanovanju, je ob koncu dejal Aleksander Rajh, ki je stanovalec izročil ključ novega stanovanja in jim zaželel prijetno bivanje v novem domu.

Silva Rebernak

Priprave za vseljensko obrambo pa je tolmačil Stane Širovnik, referent za ljudsko obrambo.

Major Živkovič je izrekel Kmetijskem kombinatu Ptuj in SOZD KPK priznanje v zvezi z vplivnim proizvodnim prispevkom za prehrano prebivalstva na območju občine Ptuj in Slovenije ter Jugoslavije v normalnih razmerah in izrednih težavah. Ko tolmačijo starešine vojakom o pomembnostih vzdrževanja v proizvodnji, posebej pa o kmetijski proizvodnji na območju ptujske občine in dosežene uspehe, se konča z ugodno oceno kolektivov ter njihovega samoupravnega in strokovnega vodstva. Enako je,

ko se govori v delovnih organizacijah o uspešnih akcijah enot JLA v pomoč kolektivu in prebivalstvu ob raznih elementarnih nesrečah.

Delegacija se je zanimala še za možnosti zaposlitve večjega števila prebivalstva in zaposleno-

sti na tujem. Zanimali so se za reševanje stanovanjskih vprašanj, za zaščitne mere pri delovnih enotah in obratih, kjer so možnosti za onesnaženje zraka in okolja. Vprašali so še za možnosti predelave mesa, sadja in za konzerviranje sadja in zelenjave. Zanimali so se tudi za izgradnjo nadaljnjih objektov Turistično gostinskega centra, za rekreacijo in zdravljenje pri vrelcu zdravilne vode. Predlagali so, da bi imel Kmetijski kombinat Ptuj možnosti neposredne prodaje svojih pridelkov, da jih ne bi bilo potrebno kupovati v trgovinah. Več vprašanj je bilo tudi o obrambi in samozaščiti.

Na vsa vprašanja delegacije so odgovorili dr. Cvetko Doplihar, Jurij Štalcer in Stane Širovnik.

Po ogledu prostorov in proizvodnje v TOZD Mlekarni v Ptuj, kjer jim je proizvodnjo predstavila tehnologinja Mira Meško, je obiskala delegacija še TOZD Kletarstvo »Slovenske gorice« v Ptuj, kjer jim je govoril o kletarstvu in vinu Janko Mlakar, tehnični vodja v TOZD. Do konca obiska je spremljal delegacijo Stane Širovnik.

J. V.

DOPISUJTE
V
NAŠO
POT

Anketa o tem, kaj smo si želeli

ZADNI DNEVI KOLEDARSKEGA LETA NAS SILIJO K RAZMISLJANJU, KAJ SMO NAREDILI V MINULIH 365 DNEVIH; ALI SMO USPELI URESNIČITI SVOJE NACRTE, ČEMU SMO POSVEČALI NAJVEČ SVOJEGA DELA IN POZORNOSTI, ČESA NISMO OPRAVILI, V ČEM NISMO BILI DOVOLJ TEMELJITI IN DOSLEDNI ZA DOBRO NAS VSEH.

Lizika GNIUŠEK, prodajalka sadja in zelenjave v prodajnem paviljonu TOZD Kmetijstvo Kmetijskega kombinata Ptuj:



»Vsako leto nisem imela posebnih želja. Za letos tega ne bi mogla reči, temveč, da se mi je letošnja izpolnila; sin Janko je dobil zaposlitev v delovni organizaciji »Olga Meglič« v Ptuj in upam, da bo uspešno končal preizkusno dobo, nato pa se dobro uveljavil med sodelavci.

Kot delavec brez kvalifikacije je znal sin Janko marsikje v vasi pomagati pri gradbenih in kmetijskih delih in je tudi zaslužil za svoje potrebe. Tudi v Nemčiji je bil nekaj časa in se vrnil, saj je tudi doma dovolj dela. Brez zagotovljenih pravic po delu ni mogoče več shajati. Zato sem si zelo želela in trdno upala, da si bo Janko sedaj našel delovno mesto v Ptuj, da se ga bo resno oprijel in si kot delavec zagotovil eksistenco.

Za 1977. leto si prav gotovo vsi želimo, da bi v miru vsak na svojem delovnem mestu dalje ustvarjali, zmanjševali inflacijo in se postopoma vrnili v čas, ko bo dinar zopet več vreden kot denar v sosednjih deželah in da bomo zanj v trgovinah in povsod dobili več vsega kot sedaj.«

Feliks CAFUTA, lesni tehnik — tehnični vodja v TOZD Mizarstvo Kmetijskega kombinata Ptuj:

»Z ženo uresničujeva že od 1974. leta dalje skupno dolgoročno željo, da bi zgradila za našo štiričlansko družino enodružinsko hišo. Začasno sva stanovala na ženinem domu. Letos je naša hiša v glavnem gotova in smo že v njej.

Sedaj, ko so glavne skrbi za gradnjo mimo, se bom lažje posvetil nalogam na delovnem mestu, to tembolj, ker mi je bil kolektiv v občutno pomoč med gradnjo s kreditom, ki ga sedaj

vračam. Pri hiši sem moral sam mnogo vsega napraviti in opraviti razna pota, kar mi je izčrpalo večino prostega časa. V mlajših letih tudi večstranska angažiranost ni preveč utrudljiva, zato sem se poleg rednega dela posvetil študiju, tu in tam pa mi je ostalo nekaj časa za delo v organizacijah.

K letošnjemu letu moram šteti izredno doživetje, ki se mi obeta za 25. december, ko bom odpotoval z letalom skupaj z monterjema v Moskvo, kjer bomo montirali naše izdelke in jih dobavili preko izvoznega podjetja Slovenijales iz Ljubljane.

Ob izvajanju proizvodnega programa in izdelovanju novih izdelkov se nam odpira za dobave in naročila širši svet. Savne z opremo, harmonika-vrata novega sistema in drugi izdelki ostanejo tudi v 1977. letu v našem delovnem programu. Naš kolektiv se je moral vedno prilagajati potrebam trga, zato se je tudi lahko pripravil za možnost izgradnje novih delovnih prostorov. V sedanjih tesnih prostorih povečanje proizvodnje ni mogoče. Vsi prispevamo svoj delež, da bi prišlo čimprej do uresničevanja investicijskega programa.



Kljub sedanjim vsestranski konkurenčnosti pa smo prodri z dobavami savn v Avstrijo, Vzhodno Nemčijo in v ZSSR. Pohvale kupcev našim izdelkom nas hrabrijo, da bomo imeli še več stvari tudi za izvoz.«

Marija MARKS, telefonistka v »Košakih« TMI, Oreško nabrežje, zaposlena tukaj že 20 let:

»8. decembra letos se mi je izpolnila največja želja. Dobila sem ključe od stanovanja, ki sem ga dosegla z zamenjavo za svoje prejšnje, manjše stanovanje. Tudi sin in njegova žena sta vesela te moje spremembe, da bom lahko srečna in zadovoljna.

KAJ SI JE NAŠ DELOVNI ČLOVEK ŽELEL OB IZTEKU LANSKEGA LETA ZA LETOŠNJE LETO? KOLIKO TISTIH MAJHNH DROBNIH ŽELJA, KI JIH NOSI ČLOVEK V SEBI, JE OSTALO NEIZPOLNjenih? PRISLUHNI MOJE IZJAVAM LJUDI, KI SVOJ VSAKDAN PREŽIVLJAJO TAKO, KOT VEČINA NAŠIH LJUDI.



Na delovnem mestu mi vzamejo mnogo časa telefonski pozivi in zveze, saj jih je dnevno najmanj 150, pa tudi razmnoževanja in obiski iz 44 trgovin »Košakov« ter 6 skladišč, ki jih oskrbujem z vsemi poslovnimi tiskovinami. Vse to delo ni glede na dohodek preveč stimulatívno in privlačno, vendar sem se nanj privadila. Skorajšnja upokojeitev mi bo pripomogla do pokojnine. Ob njej in vsakdanjih skrbih ter pri sinovi družini mi bo hitro mineval čas. Upam, da me bodo tudi v »Košake« TMI vedno povabili, ko se spomnijo upokojeencev.«

Franc OČKO, kvalificirani mesar v pakirnici »Košakov« TMI Maribor, Oreško nabrežje, sekač in oblikovalec mesa:

V »Košakih« sem zaposlen od 1966. leta. Tukaj sem se izučil in izšolal za kvalificiranega mesarja. Z ženo Marjano in sinoma Stankom in Francijem stanujemo v svoji hiši na Teznu. Žena Marijana dela pri »Surovini« v Mari-



boru. Kljub visokim življenjskim stroškom sva nekaj privarčevala. Na svojo in ženino željo smo letos kupili ob pomoči kredita osebni avto. Ob prostih dnevih se lahko zapeljemo na izlet do Pomurja in drugam, na obisk k sorodnikom ali prijateljem.

V 1977. letu si želiva z ženo urediti stanovanje in centralno kurjavo. Drugo sva doslej počasi urejala in nabavljala.

V kolektivu si želimo za 1977. leto, da bi začela čimprej rasti ob novi hladilnici v Zlatoličju tudi nova klavnica in drugi nujni objekti, po investicijskem programu. Ob večjih kapacitetah in boljših pogojih dela bo možna večja proizvodnja. Potem bo tudi naš dohodek večji kot je sedaj, ko ga ne moremo spreminjati.«

Marija POROPAT, vodja pralnice v »Košakih« TMI, v Obratu II., doma v Mariboru:



»Moja zaposlitev se je začela v »Košakih«. Štirinajst let sem že zaposlena v pralnici; devet let pa sem bila kot perica. Z družino sem stanovala v službenem stanovanju, kjer sta doraščala hčerka Marinka, dijakinja Medicinske srednje šole v Mariboru in sin Tone, učenec osnovne šole »Ivan Cankar« v Mariboru.

Letos se nam je izpolnila dolgoletna želja. Dobili smo novo stanovanje. Hiša »Košakov« ob Radvanjski cesti, kjer smo stanovali, je bila določena za rušenje. Sedaj stanujemo na Ljubljanski cesti. V dveh sobah in kuhinji nam je sedaj mnogo lepše in prijetneje.

Tudi v službi se nam je pericam: Mariji Živčec, Milici Dokl, Mariji Kopic in meni izpolnila velika želja. Od 1. aprila 1976 imamo pralni stroj, centrifugo in sušilnico. Prej smo prale in ščetkale delovne obleke — vse na ro-

in kaj smo doživeli

ko in v mrzli ter topli vodi, enako pozimi in poleti. Sedaj je naše delo lažje. Ves delovni čas ni bilo lahko vzdržati na mokrem betonu in v znoju. Sedaj smo zadovoljne tako perice in vsi zaposleni.

Za naprej pa ostane tudi želja nas peric, da bi bila v novi klavnici v Zlatoličju tudi nova, prostorna in sodobno opremljena pralnica. Sedanji prostori pralnice so pretesni in zgradba za pralnico je provizorična ter bo prej ali slej doslužila.

Naša največkrat izgovorjena želja pa je, da bi bil naš sicer skromen dohodek, z večjo vrednostjo dinarja, več vreden. Ob sedanji inflaciji nam prehitro poide zasluženih 2500 do 2600 din.«

Zdenka ŠTOK, pravnik, pravnica v Splošnem sektorju Agrokombinata Maribor:



»Želim postati diplomirani pravnik. Na to sem mislila že, ko sem se vpisala po lastni odločitvi po končanem šolanju v Upravno-administrativni šoli v Mariboru, na Višjo pravno šolo v Mariboru.

»Že po končani upravno-administrativni šoli bi se lahko zaposlila, vendar sem nadaljevala študij s pomočjo štipendije Agrokombinata Maribor. Mama bi me ob sami pokojnini težko vzdrževala oziroma podpirala pri študiju. Med šolanjem sem si občasno nekaj honorarja zaslužila s strojepisnimi deli. Knjige in skripte sem si deloma kupovala ali pa izposojala. Višjo pravno šolo v Mariboru sem končala 27. oktobra letos. 1. novembra pa sem že nastopila delo pri Agrokombinatu Maribor. Sem na delovnem mestu pravnik — pripravnik v Splošnem sektorju. Nadalje bom torej študirala ob delu. Na Pravno fakulteto se bom vpisala zagotovo 1977. leta.

Sedaj delam v pisarni, skupno z Eriko Valentan — kadrovskim referentom in z inženirjem Vjekoslavom Hudohmetom, referentom za varstvo pri delu. Pri pravnem delu so mi dobrodošle njune delovne izkušnje ter navet.«

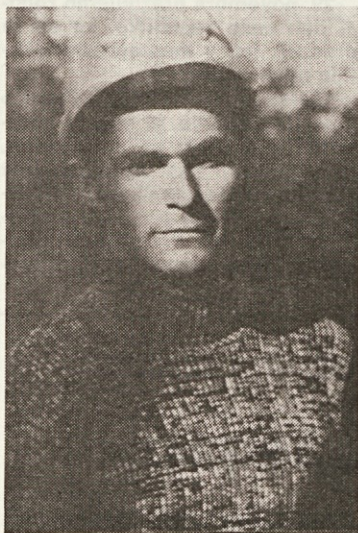


Perice »Košakov«

Dušan ŠMELC, gozdarski delavec v TOZD Gozdarstvu Agrokombinata Maribor, doma v Framu:

»V gozdnem revirju Rače sva sedaj s skupinovodjem Petrom Momom, dnevno med 7. in 13. uro. Dnevno podreva in nažaga po 2 do 4 m² lesa na primerne dolžine, vsak s svojo motorno žago. Hlodovina je za žago in za deske, drugi les pa za celulozo. Veje zložimo na kupe.

Na tukajšnji trasi plinovoda je moral Agrokombinat Maribor posekati na svojih gozdnih parcelah okrog 100 m², sicer pa pade v



redni sečnji na leto okrog 650 kubičnih metrov lesa. V gozdu se vidijo količki trase plinovoda iz smeri Malečnika proti Miklavžu, Dravskemu dvoru, Brunšvigu in v Kidričevo, pa tudi pasovi že posekanega lesa. Ob cesti pa so kupi hlodovine in lesa za celulozo.

To delo opravljam že 11 let. Nevarno delo v gozdu zahteva popolno previdnost in potrebno zaščitno obleko, obutev in čelado.

Letos se nama je rodil sin Aleš, ki je sedaj v varstvu

moje matere Marije. Žena dela v tovarni LIP v Spodnji Polskavi, kjer delajo stavbno pohištvo.

Poleg novorojenega sina se mi je izpolnila še ena želja. Kupil sem si moped. Stanovanje sva si uredila in opremila z ženo že lani.

Ob rednih obiskih revirnega vodja Stanka Marina, je vedno prvo vprašanje in odgovor, kako je z našim zdravjem, kako poteka delo, kako dela žaga in potem še o vsem delu, ki nas še čaka.«

Majda GAŠPARIČ, trgovska pomočnica v trgovini reprodukcij-skega materiala Agrokombinata Maribor, stanuje v Rušah:

»Že več kot 2 leti delam na sedanjem delovnem mestu. Med delom nimam veliko časa razmišljati o svojih željah in o tem, kako bi obračala z možem vsak dinar, da bi več zalegel, pač pa lahko z veseljem ugotavljam, da se da s skrbnim gospodarjenjem mnogo doseči.

Že moževi starši so si želeli svoj dom, zato so ga tudi zgradili. Skupno z možem Jožetom, kmetijskim tehnikom, zaposlenim



v Tovarni dušika v Rušah ter z otrokoma Alešem (6) in Andrejem (1) stanujemo v pritličju te hiše že 2 leti. Sedanje stanovanje ostane nama.

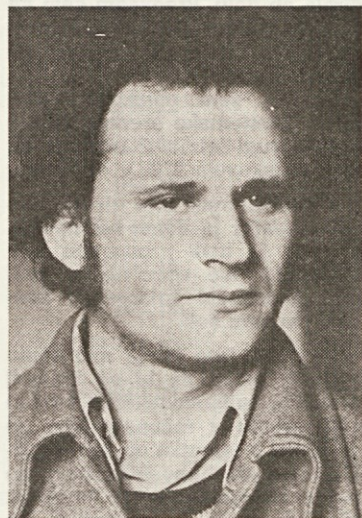
V letošnjem letu smo si želeli novo pohištvo in ga nabavili. Brez kredita kljub prihrankom ni šlo.

Za 1977. leto smo si prihranili željo po lastnem vozilu, če ne bodo pogoji za nabavo preveč zamotani. Izdatki za družino izčrpajo večji del našega družinskega proračuna dohodkov, ostanek pa prihranimo za nujne potrebe. Avtomobila se že veselijo moji starši v Žalcu, saj jih bomo laže obiskovali. Včasih se bomo odpeljali tudi kam na izlet.

Na delovnem mestu pa ostane za 1977. leto naša skupna želja, da bi imeli večji prodajni prostor in skladišča bližje trgovini, saj želijo kupci pred odločitvijo, kaj bodo kupili, vse videti.«

Štefan DOBAJ, transportni delavec v obratu Mešalnica močnih krmil Agrokombinata Maribor:

»Z dnem, ko sva se vselila z ženo Jožico in 2-letnim sinom Rolandom v sedanje stanovanje v Čreti 2, kjer je prej stanovala Jolanka Turner, je prišla rešitev za našo družino. Opremo za sta-



novanje sva si kupila na kredit. Z ženo, ki dela v »Bodočnosti« v Mariboru, nisva mogla toliko privarčevati. Na delovno mesto se vozim zjutraj z motorjem, žena pa dela popoldne in tako izmenoma varujeva našega Rolanda.

V prihodnjem letu si bova napeljala v stanovanje vodovod. Ta je pod hišo, v stanovanju pa ga še ni. Čimveč bova z ženo sama storila za lepše življenje, od najnujnejšega, kar doma potrebujemo.

Na delovnem mestu v mešalnici bo potekalo v letu 1977 vse dalje po starem, dokler ne bo imel Agrokombinat Maribor nove mešalnice. To je želja vseh zaposlenih v mešalnici. Novi silosi so že zgrajeni in ob njih je tudi prostor za novo mešalnico. Kdaj jo bomo začeli graditi, je največ odvisno od vprašanja, kakšna bo zmogljivost ter kdaj bomo imeli dovolj sredstev in kredita za to investicijo.«

ANKETA O TEM, KAJ SMO SI ŽELELI IN KAJ SMO DOŽIVELI

(Nadaljevanje s 7. strani)

Manica TURK, knjigovodja trgovin pri Agrokombinatu Lenart, doma iz Lormanja:



»Na delovnem mestu knjigovodje sem od avgusta 1976. Končala sem 4-letno šolanje na Ekonomski srednji šoli v Mariboru. Tako sta se mi izpolnili letos dve pomembni želji, da sem končala šolanje in da sem se prvič zaposlila. Agrokombinat Lenart me je štipendiral. Dalje bom študirala ob delu. Predvsem sem se oprijela knjigovodskega dela, prosti čas pa bom porabila za nadaljnji študij.

Najprej sem obiskovala prvi letnik Ekonomske srednje šole v Ptuj, drugi letnik in pozneje pa sem obiskovala ESS v Mariboru.

V družini smo trije otroci. Starejša sestra je doma na kmetiji, brat pa še hodi v osnovno šolo v Svečini. Ne vem, če bo tudi brat nadaljeval šolanje po končani osnovni šoli.

Za 1977. leto imam eno samo željo in sicer, da bi se čimbolj privadila knjigovodskemu delu in sodelavkam v računovodstvu in da bi kot študentka ob delu uspešno opravila čimveč izpitov. Ne bojim se vseh naporov in skrbi. Ob dobri volji in vztrajnosti sta oba moja cilja dosegljiva.«

Jože ČRNČIČ, mehanik v TOZD Transportservis Agrokombinata Lenart, doma v Partinju:



»Letošnje leto se mi je izpolnila pomembna poklicna želja. Kot mehaniku-pomočniku, za kar sem se usposobil v času od leta 1970 do 1973 v Agrokombinatu Lenart, sem imel marca letos priložnost da sem se udeležil specializacije pri IMT v Beogradu. V 14 dneh sem izpopolnil v Beogradu svoje delovne sposobnosti in izkušnje, da lahko sedaj opravljam popravila v delavnici in na terenu, na traktorjih IMT.

Na izpopolnjevanju za IMT servise sem se seznanil z dvema vrstnikoma iz Slovenije, enim iz Srbije in dvema iz Bosne. Ormož je poslal tokrat na IMT specializacijo 2 mehanika.

V IMT oddelku za izobraževanje smo imeli v dopoldanskem času predavanja, popoldne pa praktičnem vaje in delo po programu za specializacijo. Ob koncu specializacije sem uspešno opravil izpit.

Po vrnitvi se mi je izboljšal tudi osebni dohodek glede na uspešno delo. Mislim, da se bo za to specializacijo odločil še kdo izmed 7 pomočnikov in 8 vajencev iz Transportservisa.«

To je le nekaj razmišljanj in želja naših delavcev v SOZD Kmetijsko prehranbenem kombinatu.

Tudi mi se pridružujemo njihovim željam in jim želimo v prihodnjem 1977. letu vse najboljše.

Nagrade slikovne novoletne križanke

Rešitev novoletne slikovne križanke pošljite do 17. januarja 1977, na naslov:

UREDNIŠTVO ČASOPISA
NAŠA POT

KMETIJSKI KOMBINAT
PTUJ
MUZEJSKI TRG 2.

Za pravilno rešitev križanke bodo razdeljene denarne nagrade:

1. nagrada v vrednosti 200 din
2. nagrada v vrednosti 150 din
3. nagrada v vrednosti 100 din

Upoštevali bomo le pravočasno sprejete in čitljivo napisane rešitve.

POZIV BRALCEM!

KER SE VEDNO NIMAMO ODMEVA NA ČASOPIS NAŠA POT, BI ŽELELI IZVEDETI OD NAŠIH BRALCEV, KAJ ŽELIJO, DA IZPOLNIMO, PODKREPIMO, UVEDEMO NA NOVO, KAJ JE BILO SLABO NAPISANO, KAJ DOŽIVETO, SPODBUJAJOČE IN KAJ VZNEMIRLJIVO V NAŠI POTI, TAKSNE SPROTNE OCENE NAM BI BILE V VELIKO POMOČ PRI USTVARJANJU ČASOPISA, KI JE NAMENJEN SIROKEMU KROGU BRALCEV SESTAVLJENE ORGANIZACIJE.

ZATO BOMO ŽE V NASLEDNJI ŠTEVILKI NAŠE POTI UVEDLI RUBRIKO »ODMEVI BRALCEV« IN ŽELIMO, DA BOSTE V NJEJ SODELOVALI, NAM PISALI O TEM, KAJ VAM UGAJA V ČASOPISU IN KAJ NE TER KAJ PREDLAGATE, DI BI BILO POTREBNO PISATI V NAŠI POTI.

MISLIMO, DA BOMO LAHKO Z VAŠIMI PREDLOGI IN Z VAŠO POMOČJO, USPEŠNEJE ZBIRALI VSEBINO ČASOPISA, KI VAM BO ZANIMIVA. PRIČAKUJEMO VAŠ ODZIV IN UPAMO, DA NAŠ POZIV NE BO ZAMAN.

Pišite nam na:

UREDNIŠTVO NAŠE POTI
KMETIJSKI KOMBINAT PTUJ
MUZEJSKI TRG 2

UREDNIŠTVO

Proslava za Dan republike v Agrokombinatu Maribor

29. novembra praznujemo rojstni dan naše republike, ko se je pred 33. leti v mestecu Jajcu rodila nova Jugoslavija.

Letošnjo enaintridesetoletnico nove Jugoslavije, ki smo jo praznovali v obdobju po novi ustavi, je praznoval tudi Agrokombinat Lenart. Mladina je skupaj s sindikatом pripravila proslavo v Gostišču Črni les. Program je zajemal govor predsednika konferen-

ce sindikata, ki je govoril o pomenu tega praznika; sledili sta glasbeni točki, ki sta jih izvedli učenki Glasbene šole ter Cankarjev recital, ki ga je pripravila mladina Agrokombinata Lenart. Proslava je bila lepo obiskana, saj se je udeležilo lepo število članov kolektiva.

Po kulturnem delu je bila pogostitev.

Darja GORŠE

OBČINA LENART

Uspel referendum

V občini Lenart so vse krajevne skupnosti razpisale referendum o podaljšanju krajevnega samoprispevka, za vzdrževanje krajevnih cest, ki se izteče 28. februarja 1977. Za mestno območje Lenarta referendum ni bil razpisan, ker je uveden mestni prispevek, ki se bo v naslednjem letu povečal, ker bodo tako zbrana sredstva precej večja kot od samoprispevka.

Referendum je bil 19. decembra 1976 in je uspel v vseh krajevnih skupnostih za obdobje na-

daljnjih petih let, v naslednjih odstotkih:

Krajevna skupnost glasovalo za%	
Benedikt	59,76 %
Cerkvenjak	57,88 %
Gradišče	71,20 %
Jurovski dol	75,07 %
Lenart	50,73 %
Lokavec	83,37 %
Volčina	83,13 %
Zgornja Ščavnica	72,66 %

Leopold HAMERŠAK

Oblikovanje in poraba v obratu Kooperacija Kmetijskega kombinata Ptuj

74. ČLEN SAMOUPRAVNEGA SPORAZUMA TOZD KMETIJSKE DEJAVNOSTI SRS O OSNOVAH IN MERILIH ZA RAZPOREJANJE DOHODKA IN ZA DELITEV SREDSTEV ZA OSEBNE DOHODKE DOLOČA, DA UDELEŽENCI SPORAZUMA, KI SE UKVARJAJO S POGODBENIM PROIZVODNIM SODELOVANJEM S KMETI — KOOPERANTI SOGLAŠAJO, DA SE DEL USTVARJENEGA DOHODKA V KOOPERACIJSKEM SODELOVANJU S KMETI, V SKLADU Z ZAKONSKIMI DOLOČILI IN PO SKLEPU ORGANOV UPRAVLJANJA RAZDELI NA:

- SREDSTVA ZA UDELEŽBO NA DOHODKU IN
- SREDSTVA ZA SKUPNO PORABO KMETOV — KOOPERANTOV, ČLANOV UDELEŽENCEV SPORAZUMA.

Samoupravni organi Kmetijskega kombinata Ptuj, obrata Kooperacija so se že ob sprejemanju zaključnega računa za leto 1973 odločili oblikovati sklad skupne porabe kmetov kooperantov, s čemer je bilo uresničeno določilo uvodoma navedenega sporazuma. Z dosledno delitvijo ustvarjenega dohodka v kooperacijskem sodelovanju, ne kaže oblikovanju, delitvi in porabi sredstev skupne porabe kmetov, kot ene izmed oblik neposredne samouprave.

V preteklih treh letih je bilo iz ostanka dohodka izdvojeno 330.000 din ali letno okrog 100.000 din, ki so se po ključu doseženega prometa razdelila na posamezne proizvodne okoliše. V promet proizvodnega okoliša se vključuje vsa prodaja reprodukcijskega in trgovskega blaga v poslovalnicah, ter odkup kmetijskih pridelkov in živine iz organizirane proizvodnje. S sredstvi sklada skupne porabe kmetov upravljajo sveti proizvodnih okolišev, ki jih tvorijo izključno kmetje kooperanti.

Ko analiziramo namen porabe teh sredstev, ustvarjenih v poslovnih odnosih kot rezultat ostanka dohodka je potrebno poudariti, da vlada skupni interes porabe teh sredstev, saj ni bilo težnje ali primerov kmetov kooperantov, da bi se sredstva delila individualno, kot sredstva za udeležbo na dohodku, ki izhajajo iz pogodbenega sodelovanja.

Tabela nazorno prikazuje pripadajoči delež, namen porabe in neporabljenost sredstev sklada skupne porabe, za obdobje 1974/76.

Tabela dovolj nazorno kaže, da je v nekaterih primerih prišlo do odločitve združevanja sredstev na nivoju krajevnih skupnosti, predvsem za infrastrukturne objekte, kot so ceste, vodovod, zbiralnica mleka, GD požarna varnost itd. Te odločitve in namene bi bilo potrebno ovrednotiti kot najkvalitetnejše naložbe.

Seveda pa ne gre zanikati pomembnosti usmerjanja teh sredstev, ob izdatni lastni udeležbi kmetov, za namene strokovnih ekskurzij, saj si je preko te oblike veliko kmetov in kmečkih gospodinj občutno razširilo organizacijska in strokovna spoznavanja, kako delajo in kaj dosegajo na področju kmetijstva v drugih krajih naše domovine in v zamejstvu.

Svet proizvodnega okoliša Gorišnica je iz sredstev sklada skupne porabe kmetov namenil del sredstev za sofinan-

ciranje kmečkega praznika »liškarske prireditve« v Moškajncih, kar naj bo drugim svetom za vzgled, da bi sodelovali v podobnih prireditvah.

Z uvedbo sklada skupne porabe kmetov, je odpadlo vsako prosjačenje denarnih prispevkov za potrebe krajevne skupnosti in društev, na območju posameznih proizvodnih okolišev, neposredno pri obratu Kooperacija ali Kmetijskem kombinatu Ptuj, kar ni ustrezalo načelom neposrednih samoupravnih odločitev.

Miran Glušič

Tabela nazorno prikazuje pripadajoči delež, namen porabe in neporabljenost sredstev sklada skupne porabe, za obdobje 1974/76.

Proizvodni okoliši	Pripadajoči delež sklada skupne porabe po ZR 1973, 1974, 1975	Namen (vl. 1974 — 30. 11. 1976)			Saldo neizkoriščenih sredstev 30. 11. 1976
		združevanje sredstev v KS	strokovne ekskurzije	ostalo	
1. Ptuj	56.005,75	2.000,—	15.678,70	1.937,—	36.392,05
2. Desternik	7.776,—		7.467,—	223,60	85,40
3. Trnovska vas	11.058,05		8.253,—	348,92	2.497,13
4. Vitomarci	6.666,95	3.448,45	2.900,—	223,08	95,42
5. Juršinci	21.104,—	12.585,35	4.460,—	556,40	3.502,25
6. Gorišnica	50.656,—	19.717,—	19.971,20	8.444,70	11.523,10
7. Markovci	38.826,—		16.946,—	1.930,50	19.949,50
8. Cirkulane	37.242,—	3.100,—	26.262,40	1.309,10	6.570,50
9. Videm	33.161,—		500,—	1.123,20	31.537,80
10. Podlehnik	19.613,—			1.072,50	18.540,50
11. Majšperk	25.834,—	12.333,75	1.500,—	1.131,—	10.869,25
12. Hajdina	13.014,25	10.500,—		500,—	2.014,25
	330.000,—			18.800,—	143.577,15

*Po novoletnem praznovanju
na veselo svidenje
na delovnih mestih!*

Vlado Beznik

**PREDSEDNIK
MESTNE KONFERENCE
SZDL LJUBLJANA
NA RAZGOVORU
V KMETIJSKEM
KOMBINATU PTUJ**



Razgovor ob obisku Vlada Beznika

PREDSEDNIK MESTNE KONFERENCE SZDL LJUBLJANA VLADO BEZNIK SE JE V KMETIJSKEM KOMBINATU PTUJ POGOVARJAL S PREDSTAVNIKI KMETIJSKEGA KOMBINATA IN MESOKOMBINATA »PERUTNINA« PTUJ O MOŽNOSTI SODELOVANJA OBEH ORGANIZACIJ ZDRUŽENEGA DELA, PRI PRESKBOVANJU MESTA LJUBLJANA.

V razgovoru je bilo ugotovljeno, da obstaja vrsta možnosti za vključevanje v preskrbo mesta Ljubljana s kmetijskimi in živilskimi, mesnimi proizvodi in mesom. Prav tako je bilo ugotovljeno, da že obe organizaciji združenega dela sodelujeta preko las-

tnih trgovin (Perutnina) in preko drugih trgovskih organizacij združenega dela z različnimi živilskimi proizvodi, zato se bo toliko lažje vključiti v organizirano preskrbo.

V razgovoru so sodelovali tudi predstavniki Skupščine občine Ptuj, ki so predvsem nakazali še

vrsto drugih možnosti sodelovanja med Ljubljano in Ptujem in sicer med delovnimi organizacijami, vključevanja Ljubljane kot močnega gospodarskega partnerja v reševanje problemov manj razvitosti, s tem, da bi Ljubljana motivirala njihove delovne orga-

nizacije za sodelovanje pri vlaganju na manj razvitih območjih.

Dogovorjeno je bilo, da bi se naj ponovno sestala aktiva Ljubljane in Ptuja, na katerem bi se podrobneje in konkretnije dogovorili za nadaljnjo akcijo.

— cč

Zveza komunistov o kmetijstvu

Sekretariat konference ZKS Kmetijskega kombinata Ptuj je razpravljal na svoji seji o pripravah na sejo konference, na kateri bo razpravljala o kmetijstvu, v skladu s stališči Predsedstva CK ZK Slovenije.

Sredi decembra je bil na Komiteju občinske konference ZKS Ptuj posvet predstavnikov vseh organizacij združenega dela kmetijstva v občini, o gradivu plenuma CK ZKS o kmetijstvu.

Sekretariat konference Zveze komunistov Slovenije Kmetijskega kombinata je zadalžil skupino članov za pripravo gradiva za sejo konference, ki bo razpravljala o uresničevanju sklepov 2. seje konference ZK Slovenije in izhodiščih nadaljnega razvoja kmetijstva. Sekretariat je menil, da mora biti gradivo pripravljeno zlasti, kako pristopiti h konkretnemu uresničevanju določil Zakona o združenem delu v okviru temeljnih organizacij združenega dela v Kmetijskem kombinatu. Pri tem je potrebno nakazati konkretno pot dohodkovnih odnosov znotraj

temeljnih organizacij, delovne organizacije in SOZD. Posebno področje predstavlja organiziranost kmetov, o čemer se je potrebno dogovoriti v razpravah s kmeti.

Na posvetu o uresničevanju stališč in izhodišč plenuma CK ZKS o kmetijstvu so na Komiteju občinske konference ZKS obravnavali, kako pripraviti širšo javno razpravo o kmetijstvu. Zato so sklenili, da skupno s kmeti pripravi koordinacijski odbor za kmetijstvo pri Občinski konferenci predlog za širšo razpravo o združevanju kmetov v TOK oziroma TOZ. Predstavniki kmetijskega kombinata in Mesokombinata Perutnine pa so zadalženi za pripravo predlogov za realizacijo izhodišč v kmetijstvu v družbenem sektorju.

F. T.

Sekretar v izvršnem biroju predsedstva CK ZKJ Jure Bilić v Ptuj

Sekretar v izvršnem biroju Predsedstva Centralnega komiteja ZK Jugoslavije Jure Bilić je v okviru seminarja za sekretarje osnovnih organizacij ZKS in člane komiteja ter člane občinskega aktiva v ponedeljek 20. decembra 1976 predaval o idejno politični učinkovitosti in akcijski sposobnosti ZKJ. Poudaril je uresničevanje zastavljenih nalog ZKJ na X. kongresu ZKJ in pripravila na XI. kongres ZK Jugoslavije.

V spremstvu predstavnikov komiteja občinske konference ZKS, tijskega kombinata Ptuj se je med vožnjo skozi Haloze seznanil tudi centralnega komiteja ZK Slovenije, Skupščine občine Ptuj in Kme-z dejavnostjo, uspehi in težavami v Kmetijskem kombinatu Ptuj.

Ocena uresničevanja sklepov 2. seje konference ZKS Maribor

OBCINSKA KONFERENCA ZK JE ORGANIZIRALA JAVNO RAZPRAVO O URESNIČEVANJU SKLEPOV 2. SEJE KONFERENCE ZKS O KMETIJSTVU TER O NADALJNJIH NALOGAH V TEJ ZVEZI. JAVNA RAZPRAVA JE UGOTOVILA, DA SMO V PRETEKLEM OBDOBJU PO 2. SEJI KONFERENCE NAREDILI MNOGO NA PODROČJU USMERJENJA KMETIJ, SMO PA POGREŠILI V TEM, DA SMO DALI PREDNOST SAMO KRATKOROČNIM REŠITVAM, DOLGOROČNE USMERITVE ZADRUGE PA SO SE ZANEMARJALE.

Tako kmetje kot samoupravljanci trdijo, da so se izboljšali objektivni pogoji za gospodarjenje. Članstva še nikoli ni bilo tako veliko kot danes. Imamo 608 članov, kar pomeni v odstotkih 35 odstotkov.

Velik del kmetov se pri nas vključuje v tokove planirane proizvodnje v pogodbenem sodelovanju, s tem postajajo blagovni proizvajalci, povečujejo produktivnost ter kvaliteto proizvodnje. Imamo pa tudi veliko kmetov, ki so stari in zaradi tega ne morejo slediti ostalim, kar je sigurno širši problem in bi ga bilo nujno potrebno tako oceniti.

Zadruga bo stimulirala dolgoročno, kvalitetno in ceneno proizvodnjo, obenem pa bo pomagala in skušala preusmeriti tiste, ki ne bodo šli v korak z ostalimi in tiste, ki zaradi objektivnih razlogov ne bodo mogli sebi in svoji družini ustvarjati eksistenčnega minimuma. S tem stoji pred nami proces na različnih območjih zadruge, ki so tudi različno gospodarsko razviti, zato bomo še bolj zavestno usmerjali, naslonjeni na dolgoročni koncept proizvodnje.

Računamo, da je v naši občini samo še 9 odstotkov kmečkega prebivalstva, manj

razvita območja pa so ravno kmetijska na našem območju in se bomo zavzemali za takšno politična izhodišča, ki bodo omogočila hitrejši razvoj manj razvitih. O tem je že pripravljen družbeni dogovor, vendar še ni podpisan. Osnovni koncept razvoja kmetijstva v občini sloni predvsem na živinoreji, sadjarstvu, vinarstvu, ki pa morajo postati vse bolj materialna baza za modernizacijo predelovalne industrije.

Temu primerno bomo tudi mi vzpostavili novo organizacijo, v skladu z Zakonom o združenem delu. Kako bo zadruga v bodoče samoupravno organizirana je odvisno predvsem od dogovora kmetov in uslužbencev zadruge s tem, da bodo predvsem zadoščene potrebe kmetov.

Da je taka zamisel dobila potrditev, zgovorno kažejo obiski na javnih razpravah o

organiziranosti zadruge, v skladu z Zakonom o združenem delu in izid referendumu, kjer so se kmetje odločali za samostojno zadrugo. S tem je bila izkazana pripravljenost kmeta, da tesno sodelujejo z zadrugo in da dajo svoj prispevek k realizaciji srednjeročnega programa razvoja zadruge.

Odločili smo se za združno organizacijo, ki bo imela v svoji sestavi Temeljne združne organizacije in TOZD ter skupne službe, kot posebno delovno skupnost ter hranilno kreditno službo.

Zadruga pa se bo naprej povezovala z drugimi zadrugami občine Maribor v eno združno organizacijo, kjer pa bomo zastopali stališče, da se povezujemo v obstoječe TOZD, na podlagi dohodkovnih odnosov.

Boris Rožman

... in v Agrokombinatu Lenart

Osnovna organizacija ZK Agrokombinata Lenart je na sestanku 17. decembra 1976 obravnavala sklepe druge konference ZKS in njihovo uresničevanje v delovni organizaciji. Poudarek je bil predvsem na odnosih: obrat kooperacija-kmetijstvo in kmet-kooperant. Glede na sprejeti Zakon o združenem delu bo potrebno skupno s kmeti, družbeno političnimi organizacijami občine in družbeno političnimi skupnostmi najti najprimernejšo obliko organiziranja zasebnega kmetijstva v občini. Tako bi uresničili odnose med organizacijo in kmetom, s tem pa kmetu dali večje zaupanje, da se močneje povezuje s svojo organizacijo, kjer bo odločal o rezultatih svojega dela in si zagotovil večjo socialno varnost (pokojninsko zavarovanje).

Dosedanja organiziranost obrata kooperacija, združne enote po krajevnih skupnostih, je bila blizu kmetom, vendar ni bilo zadostne zainteresiranosti, predvsem za samoupravljanje po združnih enotah in s tem skupnega reševanja odprtih vprašanj. Za realizacijo skupnih vlaganj v objekte (hlevi), nasade, bo nujno aktivirati vse dejavnike v delovni organizaciji in občini, saj se bo le na ta način kmet postopoma izenačil z delavcem v združenem delu (delovni čas).

Ugotovljeno je bilo, da se je v združenem sektorju veliko vlagalo v usposabljanje zemljišč in s tem vsakoletno večalo tržne viške v prehrani. Čutiti je tudi pozitiven vpliv družbenega sektorja na okolje, ki predstavlja vzor zasebnim kmetovalcem

Družbenopolitične organizacije v občini so dale pobudo za sklic političnih aktivov po krajevnih skupnostih, na katere so bili vabljeni tudi kmetje, predvsem člani obrata kooperacija-kmetijstvo in so obravnavali vprašanje uresničevanja sklepov druge konference ZKS o kmetijstvu. Za te aktivne so bili zadržani posamezniki političnih organizacij v občini, ki so podali uvodno besedo o dosedanjem reševanju in uspehih kmečkega vprašanja ter predstavili naše delovne organizacije, da bi tako neposredno slišali pripombe na dosedanje delo obrata kooperacija-kmetijstvo, predloge o nadaljnjem delu in organiziranosti kooperacije v smislu zakona o združenem delu.

Poudarjeno je bilo, da se morajo izboljšati odnosi do

kmetov in s tem pridobiti njihovo zaupanje do svoje organizacije.

Razprave političnih aktivov

v krajevnih skupnostih so potekale v času od 11. do 17. decembra 1976.

Leopold Hameršak

SAMOUPRAVNI SPORAZUMI SIS

SAMOUPRAVNE INTERESNE SKUPNOSTI (SIS) SO DALE V OBRAVNAVO VSEM TOZD SAMOUPRAVNE SPORAZUMI O TEMELJIH PLANOV SREDNJEROČNEGA RAZVOJA SIS DRUŽBENIH DEJAVNOSTI OBČINE LENART ZA OBDOBJE 1976 — 1980.

Delavce v združenem delu najbolj zanimajo razvojni programi interesnih skupnosti, s katerimi se predvsem pokrivajo njihove vsakodnevne potrebe. Samoupravni sporazumi SIS družbenih dejavnosti, za obdobje 1976 — 1980, zajemajo predviden razvoj in potrebna finančna sredstva, za uresničitev postavljenih ciljev. Medsebojno morajo biti usklajeni, upoštevati morajo možnosti obremenitve združnega dela in potrebe posamezne dejavnosti v srednjeročnem obdobju. V materialih so prikazana sredstva za SIS, za redne — minimalne programe in dodatne programe, prevzete naloge, sredstva za pospeševanje dejavnosti, predvidena sredstva za investicije in vzajemnost. Osnova za programiranje porabe v obdobju 1976 — 1980 je leto 1975, čeprav je za nami leto tega srednjeročnega obdobja.

V naši delovni organizaciji so bile razprave po TOZD, Obratu kooperacija-kmetijstvo in v delovni skupnosti skupnih služb, v času od 7. do 13. decembra 1976. Zaposleni so pokazali precejšnje zanimanje za programe razvoja SIS s poudarkom, da bi v občini morali vztrajati pri solidarnosti in vzajemnosti, kajti gospodarstvo ni v stanju prevzeti večjih obremenitev in s tem še slabšati reproduktivno sposobnost. Glede na nerazvitost so potrebe zaradi nujnosti urejanja nerešenih vprašanj večje in bi morali zaradi tega imeti večjo obremenitev (višje stopnje).

Na razpravah je bilo poudarjeno, da mora tudi skupna poraba prispevati svoj delež za stabilizacijo s tem, da se razpoložljiva sredstva trošijo v duhu dobrega gospodarja.

Leopold Hameršak

V zvezi z osnutkom samoupravnega sporazuma o minimalnih standardih za življenjske in kulturne razmere pri zaposlovanju delavcev na območju občine Maribor

Na osnovi sklepa VIII. kongresa Zveze sindikatov Slovenije ter v skladu z družbenim dogovorom o minimalnih standardih za življenjske in kulturne razmere pri zaposlovanju delavcev, je Občinski svet zveze sindikatov Slovenije Maribor pripravil predlog samoupravnega sporazuma o minimalnih standardih za življenjske in kulturne razmere, pri zaposlovanju delavcev na območju občine Maribor.

Izhodiščna misel sporazuma je, da je socialna politika v naši samoupravni družbi integralni del družbenoekonomske politike in družbenih prizadevanj, za zagotovitev višjega življenjskega standarda. Posebno mesto v socialnoekonomski politiki imajo življenjski in delovni pogoji dela.

S sporazumom se bodo podpisniki dogovorili o minimalnih standardih za življenjske in kulturne razmere delavcev, s katerimi bi naj zagotovili, da se bodo delavci lažje in aktivno vključevali v novo življenjsko delovno okolje, da bodo zaradi urejenih življenjskih, kulturnih in socialnih razmer dosegali pri delu večje uspehe in uspešneje uresničevali svoje samoupravne pravice in dolžnosti ter da si bodo lažje zagotavljali možnosti za celovito uresničevanje ustavnega položaja delovnega človeka v združenem delu.

Sporazum sloni na predpostavki, da je v občini Maribor dosežena stopnja družbenoekonomskega razvoja občine na takšnem nivoju, da daje realne možnosti za uresničitev takšnih interesov delovnih ljudi. Pod pojmom minimalni standard so pod tem sporazumom mišljene:

- pogoji, ki zagotavljajo reševanje stanovanjskih vprašanj;
- pogoji, ki zagotavljajo prehrano delavcem;
- pogoji, ki omogočajo vključevanje delavcev v kulturne in druge aktivnosti ter uporabljanje storitev vzgojno varstvenih izobraževalnih in drugih;
- pogoje, ki zagotavljajo delavcem družbeno dogovorjeno raven osebne in skupne porabe, dogovorjeno z družbenim dogovorom o razporejanju dohodka v občini.

Zraven razreševanja standardnih stanovanjskih problemov z dodelitvijo stanovanj ali stanovanjskih kreditov sporazum predvideva, da je treba zagotoviti tudi delavcem, ki delajo v podjetju le določen čas in primerne stanovanjske prostore. Predlagano je, da se bo za delavce, ki nimajo urejenega stanovanjskega problema oziroma, ki zaradi narave dela začasno prebivajo izven kraja stalnega bivališča zagotovijo najmanj 15 kub. metrov prostorni-

ne oziroma 5 m² stanovanjske površine na stanovalca, z največ 4 stanovalci v sobi ter z uporabo ustreznih sanitarnih prostorov in opreme za osebno in splošno higieno. Sporazum predvideva, da naj bi se ta pogoj realiziral najkasneje do konca leta 1978.

Glede na to, da je kmetijska proizvodnja pretežno sezonskega značaja, povrh tega pa še nizko akumulativna tako, da kmetijske organizaciji v večini primerov niso mogle vlagati dovolj sredstev v družbeni standard, bo realizacija tega zahtevka prav gotovo v večini primerov postavljala težak problem. TOZD kmetijske proizvodnje Agrokombinata Maribor, ki v konicah zaposlujejo tudi 300 in več ljudi, tega pogoja do postavljenega roka za svojo sezonsko delovno silo prav gotovo ne bodo mogle zagotoviti, kljub temu, da bi to rade.

Sporazum tudi predvideva, da se delavcem dosledneje zagotovi med delom topla malica in da se bodo vsi primeri izjem bolj ostro obravnavali.

Zagotovitev tople prehrane med delom bo v TOZD, ki imajo dislocirane delovne enote predstavljalo velik problem. Vendar pa menimo, da ga bo z nekoliko iznajdljivosti in dobre volje možno rešiti. Sporazum predvideva tudi dosledno obveznost podjetja glede seznanjanja delavcev s samoupravnimi akti. Tako je tudi predvideno, da bi se naj za delavce drugih narodnosti, ki ne obvladajo slovenščine podajali samoupravni akti, ki urejajo medsebojna razmerja, v njihovem

materinem jeziku v primeru, da je takih delavcev več, pa naj bi jih celo prevedli v njihov jezik.

Kulturne, zdravstvene in ostale zahteve pa bi naj OZD zagotavljale preko samoupravnih interesnih skupnosti.

Kljub temu pa se zavedamo, da nam bo samoupravni sporazum povzročil s svojo realizacijo dodatno delo in stroške in bomo z njegovo realizacijo dosegli vse tiste pozitivne cilje, zaradi katerih ga sprejemamo.

Marjan Simon

POMEMBNO PRIZNANJE ODBORU ZA LJUDSKO OBRAMBO IN DRUŽBENO SAMOZAŠCITO PRI KMETIJSKEM KOMBINATU PTUJ

V SREDO 22. DECEMBRA JE BILO NA SPREJEMU V VOJASNICI »DUŠANA KVEDRA« V PTUJU PODELJENO PRIZNANJE ODBORU ZA LJUDSKO OBRAMBO IN DRUŽBENO SAMOZAŠCITO PRI KMETIJSKEM KOMBINATU PTUJ, KI GA JE PODELIL REPUBLIŠKI SEKRETAR ZA LJUDSKO OBRAMBO, ZA PRIZADEVNO DELO TER DOSEŽENE USPEHE V PRIPRAVAH NA SPLOŠNO LJUDSKO OBRAMBO.

PRIZNANJE JE PREVZEL DR. CVETKO DOPLIHAR, GLAVNI DIREKTOR IN PREDSEDNIK ODBORA ZA LJUDSKO OBRAMBO IN DRUŽBENO SAMOZAŠCITO PRI KMETIJSKEM KOMBINATU PTUJ.

JANEZ VREČER, DIREKTOR TOZD MLEKARNA KMETIJSKEGA KOMBINATA PTUJ IN NAČELNIK ŠTABA ZA CIVILNO ZAŠCITO PA JE DOBIL PRIZNANJE, KI MU GA JE PODELIL SVET ZA LJUDSKO OBRAMBO, VARNOST IN DRUŽBENO SAMOZAŠCITO SKUPSCINE OBČINE PTUJ, ZA USPEŠNO IN VESTNO DELO NA PODROČJU CIVILNE ZAŠCITE.

Motiv iz okolice Lenarta



Po referendumu v TOZD KZ Maribor

POD NASLOVOM »USKLADETEV STATUSA TOZD KMETIJSKE ZADRUGE MARIBOR Z ZAKONSKIMI PREDPISI« SMO BRALI ČLANEK MARJANA SIMONA V ZADNJI ŠTEVILKI NAŠE POTI. ČLANEK SEZNANJA BRALCA Z NASTANKOM IN KONCEM TOZD KMETIJSKE ZADRUGE MARIBOR, V OKVIRU DELOVNE ORGANIZACIJE AGROKOMBINAT MARIBOR. KAJ SMO Z ZDRUŽITVIJO ŽELELI PRIDOBITI, TAKO KMETJE ZDRUŽENI V KZ PESNICA KOT DELAVCI, KI ZDRUŽUJEJO SVOJE DELO V DRUGIH TOZD AGROKOMBINATA MARIBOR?

Poglaviti namen in želja je bila organizirati močno kmetijsko delovno organizacijo, ki bi bila sposobna reševati probleme v programiranju in proizvodnji, nadalje kadrovske probleme, zlasti pa težave plasmana proizvedenih dobrin. Ker smo z integracijo KZ Pesnice in Agrokombinata Maribor zajeli le manjši del zasebnega kmetijstva v občini, smo skupno s TOZD KZ Maribor dajali pobude za nadaljnje integracije, tako primarne kot le-te s predelovalno industrijo in trgovino. Tako je bil spomladi letos ob podpori družbenopolitičnih organizacij v občini formiran iniciativni odbor za povezovanje kmetijstva. Odbor sestavljajo imenovani predstavniki vseh kmetijskih delovnih organizacij na območju občine Maribor.

Predlogov za tesnejše povezovanje kmetijstva je bilo več, odboru pa je bil vodilo osnutek zakona o združenem delu. Sedaj, ko je osnutek postal zakon, je tudi predlog za nadaljnje povezovanje takšen, da je v skladu z njim, obenem pa zagotavlja delavcem v združenem delu, zlasti pa možnost kmetov za samoupravno organiziranost ter samostojno odločanje o rezultatih dela, ki so ga združili.

Program povezovanja, ki ga postopoma realiziramo, je naslednji:

— Agrokombinat Maribor se notranje reorganizira tako, da se izdvoji TOZD Kmetijska zadruga Maribor, TOZD Kmetijstvo pa se deli v več TOZD po panogah;

— Kmetijske zadruge na območju občine Maribor organizirajo več temeljnih združenih organizacij, le-te pa se povežejo v eno kmetijsko zadrugo. Nova KZ se povezuje z družbenim kmetijstvom, predelovalno industrijo in trgovino v SOZD.

Z referendumom o odcepitvi KZ Maribor je realiziran le majhen del programa, do konca tega leta pa se bodo v Agrokombinatu Maribor organizirale štiri TOZD in sicer:

- TOZD Sadjarstvo in vinogradništvo,
- TOZD Poljedelstvo in živinoreja,
- TOZD Strojna postaja in
- TOZD Gozdarstvo.

Drugi del programa, t. j. integracija Kmetijske zadruge Ruše, KZ Hoče, KZ Selnica, KZ Korena in KZ Rače pa bo realiziran, tako lahko sklepamo po sedanjem stanju priprav, v prvi polovici prihodnjega leta. V drugi polovici leta 1977 pa naj bi se organizirano kmetijstvo vključevalo v takšne SOZD, ki bodo v stanju zagotavljati dohodkovne odnose med vsemi člani, v verigi proizvodnje hrane.

S tem bo dosežen že pred štirimi, tremi leti zastavljen cilj, da bodo močne kmetijske OZD tesno povezane v agroživilsko celoto.

dr. Štefan Bauman

Premije za živino in mleko

Vesela novica je vsekakor v tem, da je skupščina SFRJ dobila v obravnavo zakone, ki naj zagotove tudi v letu 1977 ustrezne premije. Hkrati pa to novico spremlja žalostni podatek, da se republikam in pokrajinama ni uspelo dogovoriti, kakšen bo razvoj kmetijstva v srednjeročnem obdobju, katerega petina dni je že skoraj za nami.

Pred skupščino so zdaj trije osnutki zakonov, s katerimi se podaljšujejo dosedanja način zagotavljanja premij za pšenico, sladkorno peso, mleko, pitana teleta, junce in jag-njeta, kakor tudi kompenzacija za umetna gnojila. Pri tem pa velja opozoriti, da zakon, zaenkrat šele v osnutku, podaljšuje izplačilo premij za mleko, pitana teleta, junce in jag-njeta do 30. junija 1977.

Razlogi so prav takšni v letu 1976. Tudi letos smo namreč vse leto čakali, da bomo spravili dogovor o razvoju kmetijstva, pod streho. Ob koncu leta se to še ni posrečilo. Zato mora zveza nujno zagotoviti v proračunu 1.300 milijonov dinarjev. Seveda pa je umestno tudi vprašanje, kaj bo potlej, če tudi do 30. junija 1977 ne bo dogovor podpisan.

(Kmečki glas, 8. 12. 1976)

SAMOUPRAVNE INTERESNE SKUPNOSTI

Sprejemanje samoupravnih sporazumov za 1976 - 1980

Že od meseca oktobra 1976 razpravljajo delavci v združenem delu o temeljnih srednjeročnih planov družbenih dejavnosti, za obdobje 1976/1980.

Posebno vlogo pri samoupravnem sporazumevanju in družbenem dogovarjanju imajo v našem družbenopolitičnem in družbenoekonomskem sistemu interesnih skupnosti. Interesne skupnosti se potrjujejo na zelo širokem družbenem prizorišču. Preko njih delavci uresničujejo svoje skupne interese, v skladu s potrebami in možnostmi. Dogovarjanje v samoupravnih interesnih skupnostih mora biti glavna vsebina dela, ki bi se morala odražati v izpolnjevanju dveh bistvenih nalog:

— prva je, da se uporabniki storitev in tisti ki jih nudijo dogovorijo o skupnem načrtu razvoja posameznih družbenih dejavnosti, v skladu s potrebami družbenega dela in družbe kot celote ter v skladu z obstoječimi materialnimi možnostmi;

— ter druga, da se na podlagi takšnega plana dogovorijo o potrebah, sredstvih in načinu »prelivanja« iz dohodka materialne proizvodnje, v dohodek družbenih dejavnosti.

Skupščina SRS je sprejela na priporočilo Izvršnega sveta SRS, ki je obravnaval doseženo stopnjo priprav in nadaljnje aktivnosti za sklenitev samoupravnih sporazumov o temeljnih planov SIS s področja družbenih dejavnosti za obdobje 1976—1980, priporočilo in sklepe Izvršnega sveta, na seji dne 9. decembra 1976.

Skladno z vsebino omenjenega predloga opozarja vse nosilce dogovarjanja, da je z objavo samoupravnih sporazumov o temeljnih planov interesnih skupnosti za obdobje 1976—1980 republiških in občinskih, izpolnjen osnovni pogoj za razprave v združenem delu, o usmeritvah in programih te dejavnosti za srednjeročno obdobje. Kljub vsebinskim in pravnim pomanjkljivostim, ki jih vsebujejo navedeni programi, predstavljajo znaten napredek pri pristopu k planiranju in uveljavljanju principov svobodne menjave dela. Vendar pa objavljeni predlogi in osnutki sporazumov še ne vsebujejo primernih elementov za čvrsto in jasno opredeljevanje medsebojnih pravic in obveznosti v svobodni menjavi dela. Niso konkretizirane obveznosti na strani uporabnikov. Iz predlogov sporazumov ni jasno

razviden sistem solidarnosti. Objavljeni sporazumi presegajo globalna razmerja v delitvi družbenega proizvoda. V predlogih niso jasno opredeljene prednostne naloge. Zato se naj delavci v prvi fazi razprav osredotočijo predvsem na vsebino družbenih dejavnosti, ocenijo njihove razvojne usmeritve iz vidika potreb in prednostnih nalog po družbenem planu občine in SR Slovenije. V razpravah se naj izoblikujejo smernice o tistih programskih elementih, ki jih bo potrebno v planih SIS točneje opredeliti, da se bo uveljavilo načelo svobodne menjave dela.

Zaradi resničnih utemeljitev obravnave prispelih pripomb in kvalitetne dopolnitve samoupravnih sporazumov, zlasti pa zaradi preciznejše opredelitve konkretnih obveznosti delavcev za srednjeročno plansko obdobje, se priporoča samoupravnim interesnim skupnostim, da v pripravi dokončnih predlogov samoupravnih sporazumov že upoštevajo sistemske osnove glede razporejanja dohodka, ki jih daje Zakon o združenem delu ter na njegovi osnovi sprejeti predpisi.

Predvideva se, da bodo ustrezne strokovne osnove za te name-ne pripravljene v maju leta 1977

Rezultati skrivalnice

Upamo, dragi bralci, da vam skrivalnica ni delala večjih težav in da ste v njej hitro našli generalnega direktorja SOZD dr. Cvetka Dopliharja.

tako, da bodo dopolnjene predloge samoupravnih sporazumov mogoče predložiti v razpravo in dokončno odločanje združenemu delu v juniju 1977.

Zato je potrebno v dosednji fazi razprav poglobljeno razpravljati o vsebini predlaganih sporazumov, podati pismene pripombe, na osnovi katerih bodo samoupravne interesne skupnosti izdelale dokončne predloge sporazumov in jih predložile v sprejem združenemu delu.

Za prvo polletje 1977, to je za obdobje do uveljavitve samoupravnih sporazumov o temeljnih planov družbenih dejavnosti pa mora izvršni svet pripraviti zakon o začasnem financiranju, ki naj sloni na sistemskih osnovah, ki veljajo v letu 1976.

SILVA GORJUP

KADROVSKE SPREMEMBE

AGROKOMBINAT MARIBOR

Prišli v mesecu decembru 1976:

Obrat Košaki — Kamnica: Bojan ŽUNKO, Mladen BUŠIČ;

Oprava: Jaromir JERABEK

Odšli v mesecu decembru 1976:

Obrat Pekre: Borut AMBROŽIČ

Ribe — Muta: Franc NOVAK

Obrat Svečina: Jožica DUH, Jožefa FERK, Ivana KNUPLEŽ, Stefanija KOČET, Marija KRAJNC, Marija PETRIČ, Jakob KUKOVEC, Marija BRUS, Jožefa MAJER, Frančka KRAUT, Kondrad TOPLER.

»KOŠAKI« TMI MARIBOR

KADROVSKE SPREMEMBE

Prišli so v mesecu novembru 1976:

Stefan VUZEM
Ema PRISTAVNIK
Olga BRACKO

Odšli v mesecu novembru 1976:

Ivan DIEMAT

KMETIJSKI KOMBINAT PTUJ

PRIŠLI V NOVEMBRU 1976

TOZD »Slovenske gorice«

1. Franc KALAN

DELOVNA SKUPNOST ZA SKUPNE ZADEVE

1. Ivka LEPOSAVIČ
2. Metka ŠTALCER

ODŠLI V NOVEMBRU 1976
TOZD Mizarstvo

1. Franc ŠOŠTARIČ

TOZD Kmetijstvo
DE Pragersko

1. Ana BAN

DE Sobotinci

1. Marija FERČIČ (umrla)
2. Slavko VOGRINEC

DE Podlehnik VS

1. Jožefa GABROVEC
DE Zavrč VS

1. Mirko KORPAR

DE »Osojnik«

1. Tončka PLANEC

IVANU BOHINCU v spomin

V megleni jesenski dan je med kolektivom Kmetijskega kombinata Ptuj, TOZD Kletarstvo »Slovenske gorice« Ptuj, v ponedeljek zjutraj žalostno odjeknila vest, da je prenehalo življenje Ivana Bohinca, ki se je v težkih okoliščinah sam odločil za ta usodni korak. Njegovo življenje se je končalo mnogo prezgodaj.

Veliko bi še lahko napravil, saj je bil mlad, poln energije in izredne volje. V naš kolektiv je prišel v marcu letošnjega leta. Izredno hitro se je vključil v delovni proces, spoznal je sodelavce, katerim je postal tovariš in prijatelj. Z nami je delil vse napore in radosti, bil pripravljen vsakemu pomagati; zase pomoči ni potreboval, čeprav bi jo bili z odprtimi rokami ponudili.

Samoupravni organi in kolektiv se trudi že leta, posvečati čimveč skrbi delavcu in se pri tem zaveda, da le osebno srečen in s težavami neobremenjen človek lahko uspešno dela, ustvarja in daje prispevek naši socialistični družbi. Morda je bil Ivan še premalo časa naš član, da bi lahko dodobra spoznali njegovo osebnost in težave. Sam pa v svoji skromnosti, ki je bila njegova od-

lika, tudi ni našel poti do tovariša in prijatelja, ki bi lahko podaril s toplo, odkrito in prijateljsko besedo. Ves je bil predan delu in izvrševanju delovnih nalog, kar je enotno mnenje vsega kolektiva, katerega član je bil. Nikoli se ni pritoževal nad težavami, ki izvirajo iz dela na njegovem mestu. Tako v polnilnici vina, tako v kleti in pri transportu je bil vesten in dosleden delavec. Rad je imel svoje delo in rad je prihajal med nas. Sedaj bo ostal le spomin na vestnega, skromnega, doslednega in dobrega delavca.

Zavedal se je, da lahko le tisti, ki vlaga v zemljo delo in znanje, od nje pričakuje obilen sad, ki pa

ga Ivan ne bo več užival.

Njegovi tovariši in sodelavci iz TOZD Kletarstva »Slovenske gorice« Ptuj, s katerimi je preživel toliko lepih dni, pa so mu ob mnogo preranem grobu obljubili, da ga bodo ohranili v lepem spominu, njegove vrline pa bodo še dolgo pričujoče med njimi.

Sodelavci
iz TOZD Kletarstvo
»Slovenske gorice«

AGROKOMBINAT LENART

PRIŠLI V MESECU NOVEMBRU 1976:
TOZD POLJEDELSTVO ŽIVINORE-

JA LENART: Henrik VRAČIČ
TOZD GOSTINSTVO IN TRGOVINE
LENART: Dragica LEŠNIK

Tudi kmečke pokojnine višje

Že v drugi polovici novembra je skupščina skupnosti pokojninskega in invalidskega zavarovanja SR Slovenije poleg osnov srednjeročnega načrta pokojninsko-invalidskega zavarovanja in programske zasnove za prihodnje leto razpravljala tudi o gmojnem položaju upokojencev glede na porast življenjskih stroškov. S temi gradivi že razpolagajo splošne delegacije v TOZD, o njih pa so nedavno tega razpravljale tudi konference delegatov pokojninsko-invalidskega zavarovanja v večini slovenskih občin.

Iz razpoložljivih podatkov je razvidno, da se letos življenjski stroški in osebni dohodki gibljejo bolj umirjeno, kot prejšnja leta. Žato pa tudi ni bilo potrebno večje usklajevanje med letom, kot smo bili navajeni v preteklem obdobju.

Da pa upokojenci ne bi čakali na dokončne ugotovitve porasta osebnih dohodkov, ki bodo znani šele v februarju prihodnjega leta, je skupščini invalidsko-pojninskega zavarovanja podan predlog, da se s pokojnino za mesec januar izplača akontacija na ra-

REŠITEV NOVEMBRske NAGRADNE KRIŽANKE

Vodoravno: samaritan, ORF, aparatura, val, drugo zasedanje, aval, senior, tolovaji, sestrične, Okorn, ejektor, porto, vetrilo, gaj, OC, Olib, ole, VB, Mito, parija, Ola, tok, AB, varovanje, BO, Volaj, fenjal, ER, Atenci, stoli, led, n, skuta, Alo, sinička, Mika, IR, Nevers, mlat, Emo, ES, celak, Nang, devetine, cik, Finec, Italijanka, Nacek, Cerar, Arp, MN, noč, AK, ostanki, Aare, TOZD Sadjarstvo, Selce, rad, reelekcija, AM, TP, levkemijska, Millet, obala, patetik, status. Jože Čeh, carist.

čun povečanja pokojnin v letu 1977, in sicer za celih 12 odstotkov. Sklep o dokončnem povečanju pokojnin pa bo sprejet šele, ko bodo znani dokončni podatki o povprečnem porastu osebnih dohodkov v letošnjem letu. Iz razpoložljivih podatkov pa že lahko sklepamo, da bo porast povprečnih osebnih dohodkov predvidoma večji za približno 17 odstotkov. To pa pomeni, da bi se v prihodnjem letu pokojnine povečale še za nadaljnjih 5 odstotkov.

Prav tako pa se skupščini pokojninskega in invalidskega zavarovanja tudi predlaga, da se naj za zaščito življenjskega standarda zagotovi tudi večji varstveni dodatek za november in december v višini 50 dinarjev tistim upokojencem, ki imajo poleg pokojnine še varstveni dodatek. Ta povečani varstveni dodatek naj bi se izplačal skupno s pokojninami za december.

Poudariti velja, da strokovna služba skupnosti pokojninskega in invalidskega zavarovanja SR Slovenije zagotavlja izplačilo januarске pokojnine že pred prazniki, to je pred novim letom.

Ker pa je starostna pokojnina kmetov po noveli zakona o starostnem zavarovanju kmetov vezana v minimalnem znesku na mejni znesek najnižjih pokojnin delavcev iz preteklega leta, je glede na to že tudi znan najnižji znesek starostne pokojnine kmetov v prihodnjem letu. Tako bo torej v letu 1977 kmečka starostna pokojnina znašala 510 dinarjev, kar pa pomeni, da bodo upravičenci iz tega naslova v prihodnjem letu imeli zvečane pokojnine za skoraj 25 odstotkov. Izplačevati pa bodo začeli te povečane starostne pokojnine od prvega januarja prihodnjega leta.

Rado Radešček

(Kmečki glas, 24. 11. 1976)

DELA VSKI SVET AGROKOMBINATA MARIBOR

Delavski svet TOZD Kmetij-stvo je na zadnjih sejah razpravljala in sklepala o:

- nabavi treh buldožerjev in terenskega vozila za obrat Strojna postaja;
- najetju kredita iz združenih sredstev stanovanjskega sklada občine Maribor, po IV. natečaju za kreditiranje delavcev v višini 790.000 din, za gradnjo individualnih hiš in 270.000 din za rekonstrukcijo stanovanj;

- inventurnih razlikah;
- o periodičnem obračunu za prvo polletje in devetmesečnem periodičnem obračunu;

- o sistemizaciji in financiranju skupnih služb SOZD KPK.

V zvezi s tem je bil sprejet sklep, da se strinjamo z zasedbo predlagane sistemizacije delovnih mest skupnih služb, ne strinjamo pa se z razdelitvijo stroškov po enakih deležih. TOZD Kmetijstvo predlaga, da izdela finančni odbor SOZD KPK ključ, ki bo upošteval med drugim tudi celotni dohodek in dohodek, ki sta uradno prikazana in razvidna iz zaključnih računov delovnih organizacij;

- o najetju kredita za odkup zemljišč na melioracijskem območju Gorica, za zamenjave in za urejanje lastniških odnosov v že obstoje-

čih kompleksih, v višini 1.181.242 din;

- investicijskem programu za obnovo 25 hektarjev sadovnjakov, od tega 13 hektarjev v obratu Košaki, 6 hektarjev v obratu Pekre in 6 hektarjev v obratu Jarenina, katere predračunska vrednost znaša 4.677.525 din;

- pristopu k Samoupravnemu sporazumu o temeljih srednjeročnega plana razvoja kmetijstva in živilske industrije za obdobje 1976 — 1980;

- pristopu k Samoupravnemu sporazumu o ustanovitvi in delovanju Kluba samoupravljalcev v občini Maribor;

- pristopu k Samoupravnemu sporazumu o dolgoročnem sodelovanju med kmetijskimi organizacijami in mesnopredelovalnimi industrijami pri reži živine ter proizvodnji mesa in mesnih izdelkov;

- pristopu k Samoupravnemu sporazumu o plačevanju govejega mesa po kvaliteti;

- pristopu k Samoupravnemu sporazumu o temeljih načrta razvoja do leta 1980, na področju varstva in izboljšanja človekovega okolja v občini Maribor;

- imenovanje centralne in ostalih inventurnih komisij za letni popis.

Zinka Berlič

DELA VSKI SVET »KOŠAKOV« TMI MARIBOR

Na 7. redni seji delavskega sveta »Košakov« TMI Maribor, ki je bila 1. decembra 1976, so bili sprejeti naslednji sklepi:

- zagonski stroški, kot so raziskave, študije, projekti, soglasja, stroški za uvajanje delavcev itd., ki so nastali pri izgradnji hladilnice v Zlatoličju v vrednosti 1.609.962,80 din, se amortizirajo po stopnji, ki ustreza roku investicijskega kredita, to je po stopnji 12,5 odstotka. Glede na to, da je kredit odobren za odplačilno dobo 8 let, se navedeni zagonski stroški amortizirajo v roku, ki ustreza odplačilu kredita;

- potrdi in sprejme se pravilnik o inventuri;

- sprejme in potrdi se analitična ocena delovnih mest:

a) Prekajevalec III 1,38

b) Predstavnik prodaje za ljubljansko področje 3,72;

- sprejme se poročilo komisije za vpis posojila za ceste;

- sporazumi za SIS družbene dejavnosti v občinskem in republiškem merilu se podpisajo, s pripombo, da ne moremo prevzeti dodatnih ob-

veznosti;

- zahtevi za zvišanje najemnine za prodajalno v Slovenski Bistrici se ugotovi s tem, da se najemnina lahko zviša največ do 10 odstotkov;

- potrdi se pogodba o vložitvi depozita v Koprski banki z dne 18. novembra 1976, v korist izgradnje rižanskega vodovoda v znesku 50.925.000 din;

- pogodba o storitvenem pitanju mlade živine, ki je bila sklenjena 23. novembra 1976, med »Košaki« TMI Maribor in KK Ptuj Obratom za kooperacijo, se potrdi;

- Staninvesti Maribor se zavrne račun v znesku 6.884,00 din za rekonstrukcijo kotlarne Framska 4;

- zahtevi za povišanje najemnine za najete poslovne prostore — skladišča v Ulici Maksima Gorskoga št. 4, last Gvida Mikoca iz Izole, Smrekarjeva št. 1, se ugotovi od 1. maja 1976 dalje;

- daje se soglasje, da se deponentom, ki deponirajo svoja denarna sredstva pri naši organizaciji za pospešeno reševanje stanovanjskih proble-

DELA VSKI SVET AGROKOMBINATA LENART

Na seji delavskega sveta Agro-kombinata Lenart, ki je bila 26. novembra 1976, so bili sprejeti naslednji sklepi:

- pristopi se k izplačevanju osebnega dohodka delavcem zaposlenih v delovni organizaciji Agrokombinat Lenart preko Kreditne banke Maribor in to od 1. januarja 1977 dalje;

- sprejme se informacija o sprejetih sklepih na seji delavskega sveta SOZD, z dne 22. novembra 1976;

- pristopi se k podpisu pogodbe o združevanju sredstev za potrebe ljudske obrambe in ustvarjanje pogojev ter možnosti za zadovoljitev obrambnih potreb, ki so skupnega pomena za občino in delovne ter druge organizacije občine Lenart, za leto 1977, v višini 12.000,00 din.

Sredstva za financiranje ljudske obrambe se izločijo namensko po zaključnem računu za leto 1976.

- pristopi se k podpisu družbenega dogovora o enotni organizaciji in izvedbi novoletnega praznovanja otrok na območju občine Lenart.

Družbeni dogovor podpiše pooblaščen predstvanik posameznega TOZD, obrata kooperacija-kmetijstvo in delovne skupnosti skupnih služb;

Z ozirom na to, ker v skladu skupne porabe ni sredstev, naj vsak zaposleni v Agrokombinatu Lenart, od rednega mesečnega osebnega dohodka za mesec november 1976, prispeva 30,00 din za pripravo novoletnega praznovanja otrok na območju vseh krajevskih skupnosti;

— za delegata pri Samoupravni interesni skupnosti za komunalno dejavnost in ceste v občini Le-

mov, obrestujejo po 1 odstotni obrestni meri in vrnejo v enakih polletnih oziroma letnih anuitetah v roku 7 let.

EMA PRISTAVNIK

Hmeljišče in koruzišče pozimi



nart se:

- v zbor uporabnikov imenuje Slavko Slatinšek iz delovne skupnosti skupnih služb,

- v zbor izvajalcev pa Franca Zemliča iz TOZD Poljedelstvo živinoreja Lenart;

- delavski svet delovne organizacije Agrokombinat Lenart je potrdil predlog evidentiranih delegatov za samoupravno kontrolo pri Samoupravni interesni skupnosti za komunalno in cestno dejavnost občine Lenart v sestavi: Slavko Čuček, Franjo Sunk in Jožica Toplak;

- pristopi se k izdelavi elaborata (organizacije dela) v računovodskem sektorju, ki ga je pripravljen izdelati Ekonomski center Maribor. Rok izdelave je 20. december 1976.

Ekonomski center mora predložiti predračun za izdelavo elaborata.

Stroški izdelave elaborata bremenijo vse TOZD in Obrat kooperacija-kmetijstvo;

- odobri se 14.400,00 din sredstev za splošno izobraževanje delavcev Agrokombinata Lenart — v breme sklada za izobraževanje pri delovni organizaciji Agrokombinat Lenart.

Stroški bremenijo vse TOZD in obrat kooperacija-kmetijstvo.

Pogodbe o izobraževanju po številu udeležencev TOZD in obrata podpišejo pooblaščen predstavniki TOZD, Obrata kooperacija-kmetijstvo in delovne skupnosti skupnih služb;

- delavski svet je potrdil pogodbo o štipendiranju, zaposlenih v Agrokombinatu Lenart naslednjim prosilcem;

- za srednje šole:

Jožetu Štrausu, Mileni Rožmarin in Flori Deleji.

- za višje šole:

Mariji Kovačič, Ivanu Koglerju in Francu Kovačiču.

Vlogi Ivana Kereca, se zaenkrat ne ugotovi, s pripombo, da opravi prvi letnik.

FRANCA DEČKO

Vodja kazeinarne Ivan Lah

Ivan Lah, vodja oddelka kazeinarna v TOZD Mlekarna Kmetijskega kombinata Ptuj je zaposlen v Mlekarni že od 1952. leta, ko se je zaposlil kot kontrolor mleka. Pozneje je opravljal delo kot sirar, skladiščnik in še na raznih drugih delovnih mestih. Leta 1956 se je vpisal v šolo za kvalificirane mlekarje v Kranju, kjer si je pridobil kvalifikacijo splošnega mlekarja. Po končani šoli je prevzel delovno mesto vodja oddelka kazeinarna, na katerem še dela danes.

Kot vodja oddelka je zadolžen za razpored dela in delavcev, ki delajo v kazeinarni, za odobravanje letnega dopusta in drugega izostanka z dela delavcem, odgovarja za kvaliteto in količino kazeina in mora skrbeti za pravilno delovanje strojev v kazeinarni. Delo v kazeinarni razporeja na ta način, da odreja prihod in odhod delavcev na delo in organizira delo po potrebi tudi v dveh izmenah. V kazeinarni delajo delavci v glavnem v eni izmeni, v času sezone in potrebe pa tudi v dveh izmenah. Delavce mora razporejati po sposobnostih. Delavci v kazeinarni so v glavnem polkvalificirani in so si pridobili izobrazbo na delovnih mestih in z internim izobraževanjem v TOZD

V kazeinarni je zaposlenih sedem delavcev, od tega v eni izmeni pet delavcev. Ostala dva delavca nadomeščata v slučaju odsotnosti ostalih delavcev.

Poleg vseh naštetih nalog pa mora Ivan Lah skrbeti tudi za kvaliteto in količino kazeina na ta način, da kontrolira vsebino normativov v kazei-

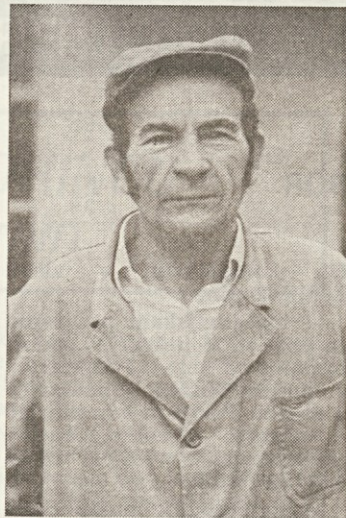
nu, kar pomeni, da mora vsebovati dovolj vlage, masti, kisline in mora biti dobro topljiv in čist. Vse te komponente kontrolirajo v laboratoriju, razen kisline, ki jo kontrolirajo sami v kazeinarni.

Vodja laboratorija sproti obvešča Ivana Laha o izvršenih analizah in ga opozarja na morebitne pomanjkljivosti. V kolikor ugotovi pomanjkljivosti, mora Ivan Lah kot vodja oddelka ugotoviti vzroke in odpraviti pomanjkljivosti.

Pri količini kazeina mora kot vodja oddelka paziti, da se mleko ne odceja v kanal in da ne gre drobni kazein z mlekom skozi očejevalno sito v kanal, nadalje, da je kazein dobro sesirjen pri različnih temperaturah, ki se zahtevajo pri kislinah in drugo.

Glede pravnega delovanja strojev v kazeinarni mora Ivan Lah sproti opozarjati obratnega ključavničarja in elektrikarja, da morebitne pomanjkljivosti odpravita.

Ivan Lah je povedal, da delajo delavci v kazeinarni v razmeroma težkih delovnih pogojih, v vlagi, močnem ro-



potu, prepihu in prahu, kar vpliva na zdravje delavcev. Tudi Ivan Lah je zaradi razmeroma težkih delovnih pogojev večkrat bolan.

Delavci v kazeinarni se med seboj dobro razumejo in rešujejo vse probleme v večini primerov sami in sproti, predvsem probleme, ki nastajajo v kazeinarni

Ob koncu razgovora je Ivan Lah dejal, da je glede na to, da se leto približuje h koncu, zadovoljen z uspehi v tem letu in da si v prihodnjem letu želi adaptacijo kazeinarne in bi na ta način delavci v kazeinarni opravljali svoje delo v lažjih delovnih pogojih. Poleg tega je njegova želja tudi ta, da bi bila količina mleka v prihodnjem letu zadovoljiva in čimvečja.

Njegova osebna želja pa je, da bi bil v prihodnjem letu glede na rahlo zdravstveno stanje zdrav in opravljal delo z zadovoljstvom še vnaprej.

Tudi mi se pridružujemo njegovim željam in mu želimo pri nadaljnjem delu veliko uspehov.

M. P.



POSLOVNI ODBOR ZA MLEKARSTVO

Strokovna ekskurzija v Trnavo vas

19. novembra je bil Poslovni odbor za mlekarstvo pri TOZD Mlekarna Kmetijskega kombinata Ptuj na strokovni ekskurziji in si ogledal zbiralnice v Trnavi vasi, last Kooperacije Hmezad Žalec, centralne zbiralnice v Radmirjah in preusmerjene kmetije Zgornje Savinjske kmetijske zadruge Mozirje ter ogled Kmetijskega poskusnega centra v Jablah.

Namen te ekskurzije je bil, da vidimo način organizacije odkupa, zbiranje in obračun mleka in da se stvari, ki so v teh zadrukah boljše urejene, prenesejo tudi na naše območje. Organizatorja odkupa se zavzemata za enako pasmo molznic in to za sivorjavo. Te pasme imajo 80 do 90 odstotkov. Kooperacija Hmezad Žalec ima zbiralnice opremljene z enakimi hladilnimi napravami, kot jih imamo tudi pri nas, v bakteriološkem pogledu pa dosegajo precej boljše rezultate in reduktazno

nevzdržnega mleka skoraj ne poznajo. Vzrok temu je močna pospeševalna služba, red na zbiralnicah in veliko število usmerjenih kmetij. V Zgornje Savinjski kmetijski zadruzi bi pričakovali, da bo zaradi tega, ker je urejena z napravami za hlajenje le centralna zbiralnica reduktazno nevzdržnega mleka več, vendar ga imajo po podatkih, ki smo jih dobili od inženir Bežovška le 9 odstotkov. Mlekarna Ptuj kljub že izboljšanim rezultatom ne dosega tako majhen odstotek in bo po-

trebno, da se vsi, ki smo združeni v poslovnem odboru potrudimo, da se bo bakteriološka kakovost mleka izboljšala.

Marža za zbiranje mleka je enaka kot pri nas, prav tako je najvišje plačani odstotek povsod 4,2. Analizo na odstotek masti opravljajo povsod mlekarne. Kooperacija Hmezad Žalec je pričela že z izgradnjo skupnih hlevov in letno usmerijo približno 100 kmetij. V Zgornje Savinjski zadruzi se zelo trudijo, da bi imeli zajetih v odkup mleka čimveč molznic. To jim je tudi uspelo, saj je od 3.800 krav v odkup mleka zajetih le 3.200 Plan odkupa mleka za leto 1976 bodo dosegli in znaša 5.750.000 litrov. Vse to so številke, ki so težko primerljive z našimi, čeprav bi si TOZD Mlekarna Ptuj to želela. Na našem območju je še precej krav molznic, ki niso zajete v odkup mleka. Težave pri

delu, ker ni dosežena primerena mlečnost in usmerjene kmetije pa se kažejo v tem, da imamo mi približno polovico manj proizvajalcev mleka kot imajo oni krav Letos bomo dosegli približno 10.500.000 litrov mleka. Pospeševalna in selekcijska služba imata na tem področju še precej dela.

V Kmetijskem pospeševalnem centru Jablje nam je inženir Šobar razkazal različne vrste stojišč, molzišča, silose in čiščenje gnoja. Priporočal je, da se kmetije udeležijo tečaja za molznike, ki jih v Jabljah organizirajo vsako zimno.

Ekskurzija je bila po mnenju udeležencev poučna; nekaj novosti, ki smo jih videli, bomo morali prenesti k nam, pomagalo pa bo pri delu poslovnemu odboru za mlekarstvo in si podobne ekskurzije zopet želimo.

Olga Meško

PREDSTAVLJAMO VAM

TOZD Poljedelstvo in živinoreja Agro- kombinata Lenart

LETA 1975, KO JE BILA IZVEDENA REORGANIZACIJA AGROKOMBINATA LENART JE IZ TAKRATNE TOZD PROIZVODNJA IN STORITVE BILA POLEG OSTALIH TOZD FORMIRANA TUDI TOZD POLJEDELSTVO IN ŽIVINOREJA.

PO PRIPOVEDOVANJU VODJA TOZD HENRIKA VRAČIČA STA GLAVNI PANOGI TE TOZD POLJEDELSTVO IN ŽIVINOREJA.

POLJEDELSTVO

V TOZD Poljedelstvo in živinoreja je skupno okrog 1800 hektarjev zemlje, od tega 850 hektarjev njivskih površin, ki so v zaključni fazi melioriranja, 120 hektarjev travnikov, ki jih TOZD obdeluje, 38 hektarjev pašnikov, ostala zemljišča pa so nearondirana in nemeliorirana zemljišča in jih TOZD daje v najem svojim kmetom — kooperantom. Na njivskih površinah je zasejanih 410 hektarjev pšenice, na 70 hektarjih je posejana oljna repica za proizvodnjo zrnja, na 100 hektarjih oljna repica za zeleno gnojenje, na 500 hektarjih je zasejana koroza in 10 hektarjih je poskusno zasejanih s sladkorno peso. Vse površine se razprostirajo v Pesniški dolini in ob pesniških pritokih, nekaj površin pa je raztresenih na ostalih območjih lenarske občine.

MELIORACIJE

TOZD Poljedelstvo in živinoreja je do sedaj izvedla melioracijska dela na 800 hektarjih površin, še vedno pa potekajo melioracijska dela na 295 hektarjih zemljiških površin. TOZD ima v srednjeročnem programu izvedbo melioracij na 500 hektarjih površin, s tem, da je v to količino všteto tudi 295 hektarjev melioracijskih del, ki pravkar potekajo.

ŽIVINOREJA IN PROIZVODNJA MLEKA

TOZD ima skupno 1200 pitancev, 50 krav in približno 40 plemenskih telic. Vso živino imajo v štirih hlevih in sicer v farmi Šetarova in v hlevu Benedikt, krave v Jurovskem dolu in telice na Tratah.

Čeprav so hlevi lokacijsko precej raztreseni, pomenijo po mnenju Henrika Vračiča zaključene proizvodne celote. Celotno količino živine dobavljajo »Košakom« TMI Maribor, mleko pa Mariborski mlekarni. Letna proizvodnja mleka je v letošnjem letu 180.000 litrov. V prihodnjem letu pa predvidevajo povečanje proizvodnje mleka, saj so zreducirali število krav na manjše število in s tem dobili krave, ki dajejo večjo količino mleka.

Vse to pa že delno izvajajo v okviru srednjeročnega programa. Strojni park bo potrebno povečati predvsem zaradi povečanja zemljiških površin in glede na težko obdelovanje zemlje.

KADROVSKA STRUKTURA

V TOZD Poljedelstvo in živinoreja je zaposlenih 41 delavcev, v glavnem traktoristov, živinorejskih in poljedelskih delavcev. V času spravila pridelka v jeseni zaposlijo tudi priložnostne delavce. Po

mnenju vodja TOZD nastajajo največje težave zaradi fluktuacije delavcev. Ob koncu razgovora nam je Henrik Vračič povedal, da imajo v TOZD dobro organizirano družbeno prehrano, tudi na terenu, kamor vozijo malico predvsem takrat, ko je obseg dela na terenu večji.

Prav tako ne predstavlja večjega problema bolniški stalež, čeprav nekateri delavci delajo v razmeroma težkih pogojih.

M.P.



Henrik Vračič

REŠITEV IN NAGRADE 8. NAGRADNE SLIKOVNE KRIŽANKE ŠT. 11/76

Za pravilno rešeno križanko smo podelili tri nagrade, ki jih prejmejo:

1. nagrado v vrednosti 200 din dobi: Margareta Sever iz TOZD Gozdarstvo Agrokombinata Maribor;
2. nagrado v vrednosti 150 din dobi: Lojzka Toplak iz Kmetijskega kombinata Ptuj;
3. nagrado v vrednosti 100 din dobi: Anica Novak iz Obrata za kooperacijo Kmetijskega kombinata Ptuj.

Vsem nagrajencem čestitamo.
Uredništvo

Telice pa uporabljajo za obnovo lastne črede in pa za obnovo črede kmetom — kooperantom.

Farma v Šetarovi je zaenkrat polno izkoriščena in potrebna bi bila razširitev farme, glede na možnosti ekonomičnosti.

NADALJNI NAČRTI

TOZD bo nadaljevala z melioriranjem površin, v skladu s srednjeročnim programom. V načrtu pa imajo tudi razširitev in posodobitev strojnega parka, povečanje pridelkov.



Hlevi AK Lenart v Šetarovi

Kdaj bodo nove cene mleka?

Upravni odbor Zadružne zveze Slovenije je na pretekli seji konec novembra poslušal med drugim tudi poročilo o ureditvi cen mleka. Po podatkih Kmetijskega inštituta Slovenije znaša letos lastna cena mleka na kmetiji 4,64 din za liter mleka in v družbenem sektorju 5,27 din. V živinorejski poslovni skupnosti so oblikovali predlog, naj bi veljalo mleko po 1,06 din za toličobno enoto. Kmetje naj bi prejeli za liter mleka 0,50 din premije. Organizatorji odkupa pa 0,40 din. V družbenem sektorju naj bi znašala premija 1,50 din, 0,40 din pa še za selekcijo živine.

Po tem predlogu naj bi stal liter mleka s 3,6% toličke 4,32 din, to je še vedno 0,32 din pod izračunano ceno v kooperacijski proizvodnji. Poleg tega pa bi dobili zopet dvojno

(Nadaljevanje na 21. strani)

Razprava o financiranju stanovanjske gradnje na kmetijah

Z ZAKONOM O USTANAVLJANJU IN POSLOVANJU HRANILNO KREDITNIH SLUŽB, DRUŽBENIM DOGOVOROM O URESNIČEVANJU DOLGOROČNEGA PROGRAMA RAZVOJA KMETIJSTVA V SR SLOVENIJI OD LETA 1980 IN NA NJEM TEMELJEČIH USTREZNIH SPORAZUMIH JE SISTEMSKO DOBRO UREJENO FINANCIRANJE OZIROMA KREDITIRANJE NALOŽB ZA PROIZVODNE NAMENE KMETOV. REŠENO JE TUDI KREDITIRANJE KMEČKEGA TURIZMA IN DO NEKE MERE, ČEPRAV BOLJ SLABO, POTROŠNIŠKO KREDITIRANJE KMETOV. POPOLNOMA PA JE ODPRTO IN NEREŠENO VPRAŠA-

NJE FINANCIRANJA STANOVANJSKE GRADNJE PRI KMETIH. POSLOVNE BANKE NAČELOMA SICER DAJEJO VSEM OBCANOM ENAKE MOŽNOSTI NAJEMANJA STANOVANJSKEGA KREDITA NA PODLAGI PRAVILNIKA O VEZAVI DOMAČE ALI TUJE VALUTE TER PRAVILNIKA O VARČEVANJU IN POSOJILIH ZA STANOVANJSKO IN KOMUNALNO GOSPODARSTVO, VENDAR KOT JE ZNANO, SE TE NAČELNE MOŽNOSTI KMETJE ZELO MALO ALI PA SPLOH NE POSLUŽUJEJO. ŠE ZDALEČ PA NE BI MOGLI TRDITI, DA JE MOŽNO PO TEJ POTI IN NA OBSTOJEČ NAČIN REŠEVATI ZA KMETA TAKO POMEMBNO VPRAŠANJE.

Dejstvo je, da naši kmetje živijo v zelo slabih stanovanjskih razmerah. O tem se lahko prepriča in se je prepričal vsak, ki vsaj malo pozna pravo kmečko podeželje in je zašel kdaj tudi izven strnjanih vaških naselij na raztresene zaselke in samotne hribovske kmetije. Nič boljše, kakor v hribovih pa ni na nerazvitih sicer ravninskih območjih vzhodne Slovenije ali gričevnate Dolenjske. Nizek dohodek in pa usmerjenost kmeta predvsem v proizvodne naložbe nista pogojevala tudi ustrezne obnove kmečkih hiš. Tudi modernizirane kmetije povčini niso bile v stanju vlagati sredstev za stanovanjske namene, ker so kmetje prispevali izredno visoko lastno udeležbo za proizvodne namene (preko 50 odstotkov), danes pa so obremenjene z anuitetami, poleg tega pa proizvodnja zahteva vedno nove in nove naložbe.

OSNUTEK ZAKONA O ZDRUŽENEM DELU PREDVIDEVA ZA ZDRUŽENEGA KMETA ENAKE PRAVICE IN DOLŽNOSTI, KAKOR JIH IMA DELAVEC V ZDRUŽENEM DELU. Prav pravica do enakega reševanja stanovanjskega vprašanja, pa je ena zelo pomembnih stopnic do čimvečje izenačitve pravic vseh, ki s svojim delom enako prispevajo k ustvarjanju narodnega dohodka.

Razvoj kmetijstva in vasi pa je prišel pri nas v fazo, v kateri bo nujno potrebno pospešeno reševati tudi urejanje kmečkih domov.

Investicije v kmetov standard — stanovanje — pomenijo indirektno vlaganje v proizvodnjo. Tudi kmetija zahteva določene pomožne, neproizvodne investicije (infrastrukture), ki bistveno in celo odločilno vplivajo na proizvodno dejavnost. Zato moramo kmetijo vzeti kot celoto in reševati vse njene probleme, do sedaj pa smo bili glede naložb usmerjeni izključno v proizvodne namene.

Uspešno reševanje stanovanjskega vprašanja pri kmetih bi ugodno vplivalo, kot že rečeno na nadaljnje razslojevanje kmečkega prebivalstva in s tem zadržalo še nadaljnje praznjenje vasi, posebno hribovskih. Ne more nam biti vseeno, če bo naš hribovski in gorski svet v bližnji prihodnosti ostal prazen. Podoba naše krajine se bo popolnoma spremenila. Z vidika



Dotrajana domačija v Slovenskih goricah

varstva narave, pa tudi z vidika obrambe sposobnosti naše dežele je to nedopustno. Ni si težko priklicati v spomin, kakšno pozitivno vlogo so imele v času NOB naše kmečke vasi in samotne kmetije, ki so nudile toplo zavetje borcem ter jih prehranjevale v najtežjih časih. Potreba za tem se lahko vsak čas ponovi. Splošni ljudski odpor je življenjsko odvisen od živih vasi, od proizvodno močnih, pa tudi sicer urejenih kmetij.

Kakor običajno, bo tudi za ta namen najtežje najti primerne, zadostne in kvalitetne vire sredstev. Predvsem bo treba iskati čimveč možnosti združevanja sredstev in samofinanciranja v okviru združenih kmetov samih. V primer-

javi z delavci, pri kmetih ni vpeljano varčevanje, zaradi pridobitve stanovanjskih kreditov, prav tako se ne zbirajo nobena sredstva neposredno iz dohodkov kmetov, kakor je to s stanovanjskim prispevkom delavcev od posebnih dohodkov. Celotna organizirana stanovanjska gradnja za potrebe delavcev temelji na teh dveh virih. Stanovanjski prispevek je uveden na podlagi

svojih virih ne bi temeljil na zakonski osnovi, pač pa na ustreznem samoupravnem sporazumu, katerega bi podpisali vsi, ki so kakorkoli prizadeti pri reševanju tega vprašanja. To so predvsem kmetijske in gozdarske organizacije, katerih člani so kmetje, nadalje poslovne banke, SZDL, Združena zveza, Zveza HKS Slovenije in morda tudi stanovanjske interesne skupnosti ter občine.

Ta sporazum naj bi urejal predvsem naslednja vprašanja:

- a) vire za kreditiranje stanovanjske gradnje pri kmetih,
- b) način upravljanja s sredstvi za stanovanjsko gradnjo pri kmetih in
- c) minimum kriterijev za odobravanja kreditov.

VIRI SREDSTEV ZA KREDITIRANJE

Pri iskanju virov sredstev za kreditiranje velja uporabiti določeno analogijo iz sistema kreditiranja stanovanjske gradnje za delavce, dopolnjeno z možnostmi, ki se ponujajo v okviru hranilno kreditne službe. V razpravo dajemo naslednje vire sredstev za kreditiranje:

1. stanovanjski prispevek kmetov
2. sredstva namenskega varčevanja oziroma oročitve sredstev kmetov
3. hranilne vloge (na vpogled) pri hranilno kreditnih službah
4. bančne kredite
5. sredstva ustanoviteljev hranilno kreditnih služb kmetijskih in gozdarskih organizacij.
6. druge vire (zavarovalnice, stanovanjske skupnosti, itd.).

STANOVANJSKI PRISPEVEK KMETOV

Kot stalen, nepovraten, najcenejši in s tem najkvalitetnejši vir sredstev za kreditiranje ureditve kmečkih domov predlagamo uvedbo posebne

zakona in zagotavlja stalen vir sredstev za stanovanjsko gradnjo.

Ker se s strani kmetov v nobeni obliki niso zbirala namenska sredstva za stanovanjsko gradnjo, je povsem jasno, da zanje v ta namen ni bilo nobenih sredstev na razpolago. Obstajajo sicer poskusni kreditiranja kmetov v ta namen iz hranilnih vlog na vpogled pri HKS, toda to je le izhod v skrajni sili, sicer pa hranilne vloge ne morejo biti edini in glavni vir stanovanjskih sredstev za kmete.

SAMOUPRAVNI SPORAZUM

Preučiti bi kazalo, kako uvesti tudi pri kmetih nek enoten sistem kreditiranja stanovanjske gradnje, ki pa seveda po



Ob stari hiši je zrasla nova

ga stanovanjskega prispevka kmetov. Kakor se za delavce zbira od osebnega dohodka, bi ga prav tako kmetje plačevali iz svojega osebnega dohodka, vsebovanega v prodajni ceni kmetijskih ali gozdnih proizvodov. V dani situaciji bi ta prispevek ne bil element kalkulacije prodajnih cen in bi kot tak pomenil za kmeta neko novo dajatev, neko zmanjšanje sedanjega dohodka z namenom, da bo kasneje imel možnost dobiti stanovanjski kredit.

Osnova temu prispevku bi

torej bil osebni dohodek kmeta, ki ga bi kmet vplačeval ob prodaji oziroma oddaji kmetijskih in gozdarskih proizvodov organizaciji, s katero sodeluje.

Kakor pri delavcih, naj bi bil tudi pri kmetih osebni dohodek v enoti proizvoda osnova za plačilo stanovanjskega prispevka. Pri sestavi naslednjega predloga je upoštevan enak osebni dohodek v enoti proizvoda, kakor se uporablja za izračun osnove za prostovoljno pokojninsko-invalidsko zavarovanje kmetov.

Slovenijo, s čemer bi bili kmetje izenačeni med seboj po obveznostih, imeli pa bi tudi enake možnosti za najem kreditov.

Predlagani prispevek je glede na sedanje predpise o cenah (garantiranih) možno uvesti samo na podlagi osebnega pristanka vsakega prizadetega kmeta posebej. Ni torej mogoče, da bi sklep o tem prispevku sprejel občni zbor v imenu vseh kmetov kmetijske ali gozdarske organizacije in bi le-ta na podlagi takega sklepa začela z zbiranjem prispevka.

Pravna osnova za uvedbo prispevka je torej osebna izjava kmeta, da pristane na plačilo stanovanjskega prispevka. Ta pristatek lahko kmet poda v obliki posebne izjave. Praktičnejša pa bi bila rešitev, da tako izjavo kmeta vsebuje (dolgoročna) pogodba, ki jo ima kmet s svojo organizacijo ali pa letne pogodbe o proizvodnji (mesa, mleka, sadja in podobno) tako, da ni potrebno ob vsakem izplačilu kmetu podajati izjave, da se mu sme odtegniti na račun stanovanjskega prispevka določen znesek. Pri tem načinu bi torej kmet dobil v obračunu odkupa že za prispevek zmanjšano odkupno ceno, organizacija pa bi npr. enkrat mesečno napravila obračun tega prispevka glede na prejele količine proizvodov od kmetov, ki so pristali na plačevanje tega prispevka in ga vplačala v stanovanjski sklad kmetov pri svoji hranilno kreditni službi. Ta sredstva bi se torej združevala v okviru HKS izključno za potrebe stanovanjske gradnje kmetov. Bila bi skupna last vseh kmetov, ki plačujejo ta prispevek ter so kot taka samo njim na razpolago. Prispevek bi se lahko vsako leto valoriziral, kakor

bi se pač gibal izračun osebni dohodek v enoti proizvoda. Zato je najpomembnejše, če se bomo odločili za ta prispevek, da se sporazumemo o odstotku prispevka od osebnega dohodka, nakar bo tudi valorizacija tega prispevka vsako leto enostavna.

V primeru organizacijskih sprememb hranilno kreditnih služb se ta sredstva prenesejo na njeno pravno naslednico ali pa drugo, ki bo na določenem območju opravljala posle financiranja stanovanjske gradnje kmetov.

SREDSTVA NAMENSKEGA VARČEVANJA OZIROMA OROČITEV SREDSTEV KMETOV

Vsaki kmet, ki bo želel najeti stanovanjski kredit, bo moral v okviru sistema, ki ga predlagamo, predhodno določeno dobo varčevati, odnosno za določeno dobo vzeti hranilno vlogo pri hranilno kreditni službi. Čas vezave kmetovih sredstev bo seveda odvisen od tega, za kolikšno dobo bo želel najeti kredit.

Predlagamo naj bo odnos med sredstvi, ki jih kmet namensko oroči pri hranilno kreditni službi in kreditom, ki ga želi najeti 1:4, kar pomeni, da bi dobil za vsak dinar svojih sredstev, ki jih oroči pri HKS štiri dinarje kredita.

Tak odnos sredstev je sorazmerno ugoden in ni primerljiv z nobenim bančnim pravilnikom, na katerem bi moral kmet vplačati svoja sredstva najmanj 10 mesecev prej, preden bi najel kredit.

Seveda je tako razmerje oročenih sredstev in kredita mogoče samo v primeru, če bodo osvojeni in na razpolago vsi viri sredstev, ki jih predlagamo, sicer pa to ni mogoče.

Oročena sredstva kmeta bi se obrestovala po 2 odstotkih in bi ostala v hranilno kreditni službi (oziroma banki) eno leto dalj, kot se vrača kredit.

UDELEŽBA HRANILNO KREDITNE SLUŽBE IZ NJENIH HRANILNIH VLOG NA VPOGLED (A VISTA)

Glede na kreditno možnost hranilno kreditne službe, predvsem pa glede na še neizčrpane možnosti večanja hranilnih vlog, predlagamo naj bi se vse hranilno kreditne službe obvezale prispevati za kreditiranje stanovanjske gradnje pri kmetih 10 odstotkov od letnega prirasta (povečanja) a vista hranilnih vlog. To bo sicer najdražji vir sredstev, ki bo zahteval določeno regresiranje obresti.

BANČNI KREDITI

Vse posle v zvezi s kreditiranjem kmetov za stanovanjske namene naj bi vodile hranilno kreditne službe. V sistemu stanovanjskega varčevanja in odobravanja kreditov pa je odločujočega pomena veliko število varčevalcev in s tem velika denarna masa, da je možno likvidno izplačevati kredite upravičencem iz tekočega priliva novih sredstev

(Nadaljevanje na 20. strani)

Zap. št.	Proizvod oziroma pridelek	mer. enota	Stan. prisp. po enoti din		
			Oseb. doh. v enoti proizv. din	Varian. A: 3 % od osebnega dohodka	Varian. B: 2 % od osebnega dohodka
1.	govedo za zakol	kg	7,59	0,23	0,15
2.	plemenska živina	kg	7,96	0,24	0,15
3.	prašiči	kg	7,30	0,22	0,15
4.	mleko	l	1,27	0,04	0,03
5.	piščanci	kg	0,42	0,02	0,01
6.	jajca	kom.	—	0,01	0,01
7.	krompir	—	0,96	0,03	0,03
8.	vrtnine	—	—	0,07	0,05
9.	jagodičevje	—	—	0,10	0,07
10.	sadje	—	2,48	0,07	0,05
11.	grozdje	kg	4,84	0,15	0,10
12.	žito	kg	0,87	0,03	0,02
13.	seno	kg	0,53	0,02	0,01
14.	les (iglavci)	m ³	166,40	5,00	3,00
15.	suharoba	od prod. vred.	—	1 %	0,5 %

Opomba:

- Za krompir predlagamo po obeh variantah 0,03 din, ker se je cena krompirja in s tem tudi osebni dohodek bistveno spremenil od časa, ko je bil gornji osebni dohodek izračunan.
 - Za jajca, vrtnine in jagodičevje ni izračuna osebnega dohodka v enoti proizvoda, zato predlagamo prispevek v sorazmerni višini ostalim prispevkom.
- V tej tabeli je prikazan

predlog tega prispevka, glede na enoto proizvoda in sicer po dveh variantah, t. j. po 3 odstotkih oziroma 2 odstotkih od osebnega dohodka v enoti proizvoda. Višina osebnega dohodka je vzeta ista, kot se uporablja za izračun osnove za prostovoljno pokojninsko-invalidsko zavarovanje, ki ga je izračunal Kmetijski inštitut Slovenije v letu 1974, letno pa se valorizira. Predlagamo, naj bi bil prispevek od istega proizvoda enak za celo

Razprava o financiranju stanovanjske gradnje na kmetijah

(Nadaljevanje z 19. strani)
(stanovanjski prispevek, namenske vloge). Ta masovnost pa vsaj v začetku uvedbe tega sistema pri hranilno kreditni službi ne bo zagotovljena.

Zato predlagamo, da se vsa namensko zbrana in oročena sredstva iz do sedaj naštetih treh virov (stanovanjski prispevek, oročena sredstva kmetov — bodočih kreditojemalcev in del hranilnih vlog hranilno kreditnih služb) oročajo pri območni poslovni banki, zaradi pridobitve kredita po bančnem pravilniku o varčevanju in posojilih za stanovanjstvo in komunalno gospodarstvo.

Ta sredstva bi v imenu kmetov oročila pri banki hranilno kreditna služba in bi pri banki najela kredit za kmete. Kmet z banko ne bi imel nobenih finančnih odnosov.

Po omenjenem pravilniku ima organizacija, ki veže pri banki sredstva za posojilo za najmanj 5 let in najdalj za 25 let po 10 mesecih čakalne dobe pravico do posojila v višini 175 odstotkov od zneska vezanih sredstev.

Smatramo, da pogoji bančnega kredita po omenjenem pravilniku niso ugodni. Zato v **drugi varianti** predlagamo, naj se poslovne banke v predvidenem sporazumu obvežejo dati za stanovanjske namene kredite pod ugodnejšimi pogoji, kakor jih predvideva obstoječi pravilnik. Predvsem je vezava sredstev predolga glede na to, da se kredit banki postopoma vrača, obrestna mera za bančni kredit pa bi morala biti največ 3 odstotna, da bi hranilno kreditna služba lahko dala kmetu kredit po 4 odstotni obrestni meri.

SREDSTVA USTANOVITELJEV HRANILNO KREDITNIH SLUŽB (KMETIJSKIH IN GOZDARSKIH ORGANIZACIJ ZDRUŽENEGA DELA)

Člani zadruga oziroma obrata za kooperacijo se lahko ob razporejanju čistega dohodka sporazumejo, da se del nameni za soudeležbo pri kreditiranju stanovanjske gradnje kmetov, bodisi kot kreditno udeležbo, bodisi za regresiranje obrestne mere, če bo tako regresiranje potrebno. Glede na omejeno akumulativno sposobnost kmetijskih organizacij pri tem ni računati na večje zneske, zato tega vira nismo vključili v izračun možne mase kreditnih sredstev. Pri ekonomsko močnejših organizacijah pa je lahko to pomemben vir sredstev, sicer pa bo udeležba organiza-

DRUGI VIRI SREDSTEV

Kot možen in dosegljiv vir

sredstev smo predvideli tudi sredstva zavarovalnice in sicer tista, ki izvirajo iz kmetijstva. Pričakujemo, da bo to v prihodnje lažje doseči, če bo za kmetijstvo kot celoto ustanovljena enotna rizična skupnost, v kateri bodo neposredno odločali tudi kmetje.

Preučevali bomo tudi možnost vključevanja kmetov v samoupravne stanovanjske skupnosti v okviru občin. Do sedaj niso imeli kmetje nobenih možnosti sodelovanja s temi skupnostmi, ker v njene stanovanjske sklade niso ničesar vplačevali. Na podlagi določenega prispevka pa bi si morali tudi združeni kmetje najti ustrezno mesto v okviru teh skupnosti, pri čemer seveda računamo na vzajemnost in solidarnost delavcev.

V povezavi s stanovanjskimi skupnostmi ne izključujemo tudi možnosti sodelovanja kmetijskih zemljiških skupnosti, če bo šlo za stanovanjske probleme kmetov, ki bodo pripravljeni odstopiti zemljo kmetijski zemljiški skupnosti.

UPRAVLJANJE S SREDSTVI ZA KREDITIRANJE

Kakor smo že omenili, bo celotno delo v zvezi z zbiranjem sredstev za stanovanjske namene in kreditiranje kmetov izvajala pristojna hranilno kreditna služba kmetijske ali gozdarske organizacije združenega dela. Hranilno kreditna služba bo vodila stanovanjski sklad, ki se bo formalizirano iz stanovanjskega prispevka kmetov (če se bodo za njega odločili), sodelovala bo s poslovnimi bankami in drugimi organizacijami, ki bodo dajali na voljo določena sredstva za te namene.

Povsem logično in v skladu z načeli samoupravljanja je, da bodo s sredstvi, ki jih bodo v ta sklad vplačevali (povratno ali nepovratno) kmetje, tudi sami z njimi upravljali.

V ta namen se bo pri hranilno kreditni službi formiral poseben odbor za gospodarjenje s stanovanjskimi sredstvi, ki bo imel nalogo zbiranja potrebnih sredstev in pravico odobravati kmetom stanovanjske kredite.

Navedeni odbori se izvolijo na način in po postopku, ki sicer velja za volitve odborov hranilno kreditnih služb, s tem je treba poskrbeti, da bodo v ta odbor izvoljeni samo kmetje, ki vplačujejo sredstva v stanovanjski sklad v obliki stanovanjskega prispevka.

Začasno funkcijo tega posebnega odbora ima lahko sedanji odbor hranilno kreditne

službe, ki upravlja tudi z drugimi sredstvi hranilno kreditne službe.

Za opravljanje s stanovanjskimi sredstvi se sprejme poseben pravilnik.

MINIMUM KRITE RIJEV IN POGOJEV ZA ODOBRAVNE NJE STANOVANJSKIH KREDITOV KMETOM

1. Kredit za stanovanjske namene v smislu opisanega kreditnega sistema dobi lahko vsak kmet, ki vplačuje svoja sredstva v stanovanjski sklad hranilno kreditne službe v obliki stanovanjskega prispevka, če je ta uveden v določeni kmetijski ali gozdarski organizaciji. Pri tem ni pomembno ali mu je kmetijstvo glavni in edini vir dohodka, ali pa je morda zaposlen tudi še kot delavec. Že samo po sebi je razumljivo, da je tak kmet tudi član zadruga ali obrata za kooperacijo in ima zato sklenjeno pogodbo o trajnih kooperacijskih odnosih.

2. NAMEN KREDITA

Novogradnje, popravila, vzdrževanje, izboljšave in nakup kmečkih hiš za potrebe kmeta — kreditojemalca, všteti urejanje zemljišč za gradbene namene.

3. OROČITEV SREDSTEV KREDITOJEMALCA

Kolikor bo hranilno kreditna služba najemala kredite pri poslovnih banki po bančnem pravilniku, mora kreditojemalec najmanj 10 mesecev preden želi dobiti kredit pri hranilno kreditni službi, vezati hranilno vlogo v višini 25 odstotkov od zaprosene višine kredita. Sredstva se vežejo za eno leto dalj kot je vračilna doba kredita. Predlagamo maksimalno 11 letno vezavo sredstev pri banki. Obrestna mera za ta sredstva je 2 odstotna.

4. VIŠINA KREDITA

Višina kredita sicer ni omejena, je pa pogojena s kreditno sposobnostjo kreditojemalca in z višino oročenih sredstev prosilca kredita.

Ne glede na to, pa predlagamo naj kredit znaša največ 60 odstotkov od predračunske vrednosti investicije. Seveda so možne izjeme, če jih objektivno ugotovi odbor hranilno kreditne službe.

5. DOBA VRACILA KREDITA

Največ 10 let s tem, da se posameznemu kreditojemalcu odobri doba vračila kredita glede na:

- čas, za katerega je pri hranilno kreditni službi vezal svoja sredstva,
- značaj investicije oziroma vrednost,
- kreditno sposobnost.

Pod enakimi pogoji velja za vse prosilce kreditov enak kriterij.

6. OBRESTNA MERA

Obrestna mera za kredite naj bo izenačena za brestno mero, ki jo plačajo delavci po bančnih pravilnikih, t. j. 4 odstotkov.

7. DOKUMENTI V ZVEZI S STANOVANJSKO GRADNJO

Pred odobritvijo kredita bi moral prosilec kredita — kmet predložiti (ali najkasneje preden začne kredit koristiti) običajno gradbeno dokumentacijo (gradbeno dovoljenje, načrte in podobno), iz katere bo razvidno, da gre za dovoljeno gradnjo ali rekonstrukcijo. Pri tem bodo kmetijske organizacije sodelovale s pristojnimi urbanističnimi ustanovami, da se bo pospeševala racionalna in kraju primerna stanovanjska gradnja.

8. ČRPANJE KREDITA BO NA PODLAGI PREDLOŽENE DOKUMENTACIJE (RAČUNI) ZA DOBAVLJEN MATERIAL IN OPREMO TER IZVEDENA GRADBENA IN OBRTNISKA DELA.

9. ZAVAROVANJE KREDITA

Za odobren kredita se sklene kreditna pogodba. Kredit se zavaruje z meničnim jamstvom, poroki, pri zavarovalnici ali z vknjižbo na nepremičninah.

10. VRAČILO KREDITA

Kredit se vrača v letnih ali polletnih anuitetah, pri čemer je treba termine prilagoditi tako, da bodo čimbolj sovpadali s časom, ko jih kmet najlažje plača (ob prodaji blaga).

Nadaljnja bitka za povečanje proizvodnje hrane in napor za izboljšanje socialnih razmer kmečkega prebivalstva, nujno zahtevajo takojšen pristop k učinkovitemu reševanju stanovanjskega vprašanja kmetov. Utemeljite za to so poleg socialnih razlogov predvsem v:

- indirektnih vlaganjih v proizvodnjo hrane,
- izenačitvi pravic kmetov z delavci v združenem delu,
- pozitivnem vplivu na odločitve kmečke mladine za delo v kmetijstvu,
- obdržati poseljenost pokrajine in ne nazadnje iz
- obrambnih razlogov.

Predlagani sistem financiranja stanovanjske gradnje temelji predvsem na združevanju sredstev zainteresiranih kmetov samih, pričakovana je tudi pomoč družbene skupnosti v obliki ugodnih kreditov in subvencioniranja obresti.

KVALITETA IN VREDNOST MESA GOVED VSEH KATEGORIJ

UGOTAVLJANJE OBVEZNO PO SPORAZUMU

18. OKTOBRA JE BIL PODPISAN SAMOUPRAVNI SPORAZUM O OBVEZNEM UGOTAVLJANJU KVALITETE IN VREDNOSTI MESA GOVED VSEH KATEGORIJ, V CELEM IN POLOVICAH, NA LINIJI KLANJA IN ENOTNEM IZVAJANJU KLASIFIKACIJE PO JUS-U. TA SAMOUPRAVNI SPORAZUM SO PODPISALE VSE KMETIJSKE DELOVNE ORGANIZACIJE NA OBMOČJU MARIBORSKO-PTUJSKO-LENARŠKE REGIJE IN »KOŠAKI« TMI MARIBOR.

DOLOČBE SPORAZUMA

S sporazumom so se podpisniki zavezali, da v medsebojnem prometu obvezno uporabljajo ugotavljanje kvalitete in vrednosti mesa vseh kategorij, v celem in v polovicah na liniji klanja in enotno uvajajo klasifikacijo po JUS-u. Sporazum določa, da morajo tehnične pogoje za ugotavljanje kvalitete, količine mesa in klasifikacijo celih trupov in polovic zagotoviti proizvajalci, predelovalci in organizacija, ki vršijo klasifikacijo, do začetka uporabe tega sporazuma. Za goveda, ki poginejo po prevzemu, pripada proizvajalcu odškodnina na osnovi ugotovljene žive teže in poprečne kvalitete dobavljenih goved. Ob sklepanju pogodbe o proizvodnji in dobavi vseh kategorij goved, se bosta proizvajalec in predelovalec sporazumela o ceni za polovice z »manj vrednim mesom«, kar se bo ugotavljalo na temelju potrjena pristojne veterinarske inšpekcije o zmanjšani uporabni vrednosti mesa.

V sporazumu je določeno, da vrši usklajevanje odkupnih cen za govedo in goveje meso po dogovoru koordinacijski odbor, sestavljen po delegatskem principu iz enakega

števila predstavnikov proizvajalcev in predelovalcev goved, iz vsake republike in pokrajine. Koordinacijski odbor z razpisom izbere najprimernejšo organizacijo, kateri poveri klasifikacijo govejega mesa po enotnih merilih.

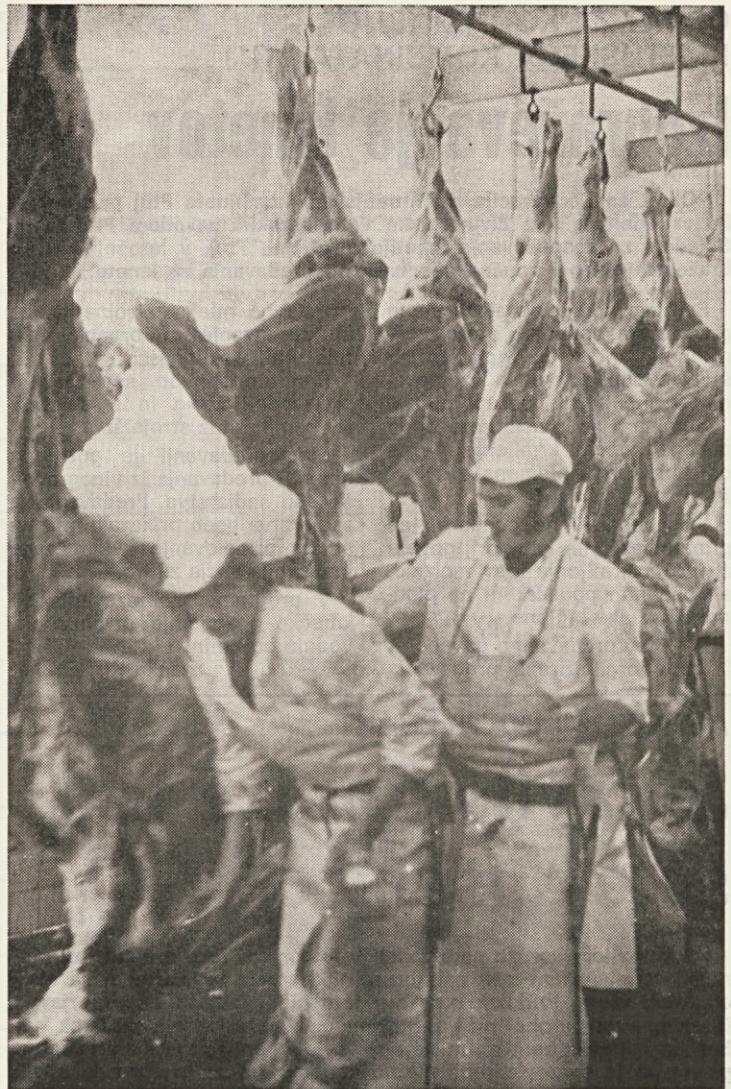
Cene mesa se po kategorijah določajo za kilogram celega ali polovičnega trupa, na osnovi ugotovljene količine in kvalitete na liniji klanja, ki jo ugotovi pooblaščen organizacija za kontrolo kvalitete in kvantitete, najkasneje v dveh urah po zakolu in izkaže za vsako žival posebej.

Organizacija, katere služba vrši klasifikacijo, je za pravilnost dela kontrolorjev odgovorna.

Podpisniki sporazuma imenujejo iz vsake grupacije po dva predstavnika v disciplinsko komisijo, ki bo ugotavljala kršitve sporazuma in predlagala sankcije za kršilce. Delo disciplinske komisije se uredi s posebnim pravilnikom.

Podpisniki bodo izvajali ta sporazum in spremljali delo koordinacijskega odbora in disciplinske komisije, po odboru grupacije proizvajalcev in klavnične industrije Gospodarske zbornice Jugoslavije in STOFO.

Razrezovalnica v »Košakih«



V klavnici v »Košakih«

KDAJ BODO NOVE CENE MLEKA?

(Nadaljevanje s 17. strani)

vrednoteno mleko. Upravni odbor Zadrufne zveze Slovenije je izoblikoval sklep, da na dvojne cene mleka ni mogoče pristati in naj bi izgube na družbenih farmah reševali drugače. Prav tako so ugotovili na seji, da bi 0,40 din bilo preveč za organizacijo odkupa in selekcijo živine, ker le-to pomeni skoraj 10 % od odkupne cene mleka oziroma izredno velik skok od 0,15 din, kot velja sedaj.

Živinorejci so ugotovili, da bi bilo predlagano zvišanje cene mleka realno. Urejene cene mleka bi bile namreč spodbudne za preusmerjanje proizvodnje, čeprav ni mogoče pričakovati tudi bistvenih povernitev. Za pridelovanje kakovostne krme je potrebno vlo-

žiti precej denarja. Zaradi drage opreme in strojev pa se povečujejo stroški mlečni proizvodnji.

Prav tako so ugotovili, da podatki za izračun nove cene mleka izvirajo že iz prve polovice letošnjega leta. Če bodo nove cene uveljavljene šele v začetku prihodnjega leta, bodo druge podražitve neugodno vplivale na napredek mlečne proizvodnje. Pri tem je namreč potrebno upoštevati, da prihaja 96 odstotkov mleka iz organizirane kmečke proizvodnje, so poudarili na seji upravnega odbora Zadrufne zveze in se zavzeli, naj imajo v prihodnje tudi kmetje več besed v organih, ki odločajo o cenah kmetijskih pridelkov.

J. G.

(Kmečki glas, 8. 12. 1976)

Dopisujte v „Našo pot“

