

● V PREOBLIKOVANIH KRAJEVNIH SKUPNOSTIH ŠTEPANJSKEGA NASELJA

Priprave za ustanovitev skupščin

Gradnja fleksibilnih stanovanj

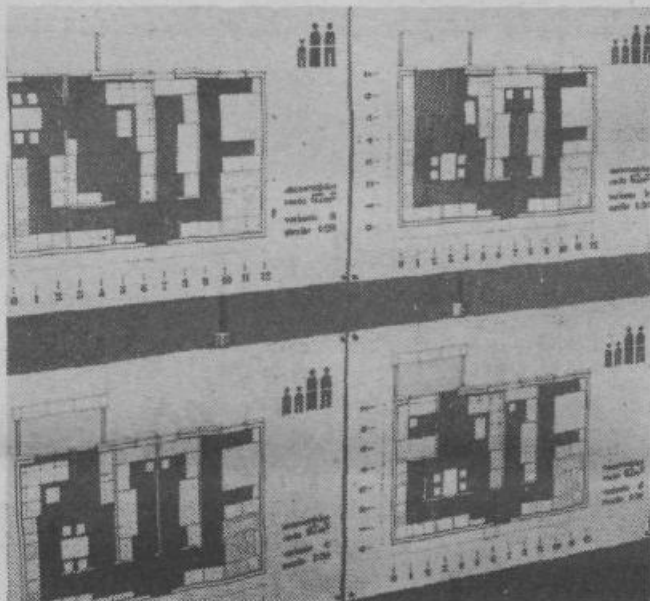
Za bolj humano in udobnejše stanovanje. Na Fužinah prvič taka gradnja

Ljudje smo se že kar navadili, da tedaj, ko dobimo ključ novega stanovanja, dobimo z njim tudi vse drugo. Stanovanje, v katerem so kuhinja, ena ali več sob, hodnik, sanitarje in morda balkon. Zaman se jezimo, če je kuhinja premajhna, hodnik preširok, dnevna soba tam, kjer si je ne bi želeli imeti in podobno. Srečni smo, da smo stanovanje sploh dobili. Načrtovanci stanovanj so ljudem v bistvu diktirali stanovanje — vse do danes.

Vendar so se tudi na tem področju gradbeništvu stvari spremenile. Gradisovi arhitekti so svoja dolgoletna razmišljanja in snovanja na tem področju uresničili s projektno nalogo o fleksibilnih stanovanjih. Uresničevati jo bodo začeli pri gradnji stanovanjske soseske MS 4,5 Fužine.

Projektiranje fleksibilnih stanovanj je bilo družbeno upravičeno prizadevanje, da bi uresničili pobude za sodobnejše in humanejše stanovanje. Zato je gradnja fleksibilnih stanovanj na Fužinah pomembna prelomnica v našem načrtovalskem procesu.

Fleksibilno stanovanje stanovalcem ne vsiljuje več razporeda prostorov in medsebojnih povezav. Stanovalcu daje **svobodno površino**. Velikost le-te je odvisna od njegove kupne moči in potreb. Na dani površini si bo kupec krojil funkcionalnost sam, površinske odnose si bo postavil sam, organizacija stanovanja bo prepuščena njegovim individualnim potrebam. Fleksibilno stanovanje ne bo nikoli zastarelo, saj ga bodo lahko različne generacije stanovalcev preurejale po svojih zamislih in potrebah ter ga prilagajale vsakokratnim bivalnim navadam družine ali posameznika. Tako bo v proces gradnje stanovanj prvič pri nas s svojimi željami in potrebami aktivno vključen kupec stanovanjske enote.



Kupec bo lahko izbral od garsonjer do štiriinpol sobnih stanovanjskih enot, za katere je v katalogu stanovanjskih enot podano do šest možnih načinov oblikovanja posamezne enote.

Nedvomno je to pomembna pobuda Gradisa, saj bo z njeno uresničitvijo dejansko omogočeno bodočim stanovalcem, da si sami uredijo svoj življenjski in stanovanjski prostor.

CVETO PAVLIN



● Tehnični center Ljubljanske banke

V neposredni bližini nove Emonine poslovne stavbe ob Šmartinski cesti gradijo delavci Gradisa, tozdr GE Ljubljana — okolica tehnični center Ljubljanske banke. Gradnja traja že leto dni in bo predvidoma končana naslednje leto. Tehnični center ima dve kleti, pritličje, dve nadstropji in strešno etažo. Objekt je dolg 73 in širok 50 metrov. Gradnja poteka po planu, saj bodo v kratkem začeli s pokrivanjem objekta.

Tekst in slika: C. PAVLIN

Zadovoljivi gospodarski rezultati

(Nadaljevanje s 1. strani)

Predsedstvo občinskega sindikalnega sveta in komite občinske konference ZKS sta tudi ocenila, kakšno je trenutno stanje v zvezi s pripravo in sprejemanjem planskih usmeritev za leto 1981 in za prihodnje srednjeročno obdobje. Ugotovila sta, da bo do 12. decembra, to je do roka, ki je določen za javno razpravo, le-to nemogoče izvesti kakovostno iz več razlogov. Republiška, mestna in občinska gradiva niso usklajena glede rasti sredstev. Republika je načrtovala

4-odstotno rast, medtem ko so se v Ljubljani dogovorili za 3,15-odstotnost. Ob tem so razpravljali opozorili na neodgovornost predlagateljev republiških gradiv, saj načrtovana stopnja ni v skladu z resolucijo in dogovori. V tako kratkem času bo nemogoče izpeljati javno razpravo tudi zato, ker so na voljo le povzetki gradiv, iz katerih pa se ne da izračunati, koliko denarja pomenijo predlagane prispevne stopnje. Na zboru delavcev pa bi bilo treba s konkretnimi številkami. Tudi spremenjeni način obračunavanja prispevnih stopenj

povzroča v delovnih organizacijah še dodatno težavo. Pomembno bi bilo, so menili na seji, da delavcem v javni razpravi prikažemo, da obremenitev gospodarstva ne bo večja kot doslej. Ob tem pa kaže omeniti, da materialne proizvodnje še sploh niso sporočili tozdom, koliko naj bi prispevali za njihovo dejavnost v prihodnjem letu.

Kot je povedala načelnica oddelka za gospodarstvo pri občinski skupščini Slavka Keržan, je v zvezi s planiranjem za prihodnje srednjeročno

obdobje kar precej težav. Svoje plane jim je namreč poslalo od 140 le 20 delovnih organizacij. Podobno je tudi v krajevnih skupnostih. Res pa je, da je najtežje planirati prav v bazi, vendar se načrt da spreminjati, prilagajati razmeram, zato ni opravičila za tako ravnanje. Obe družbenopolitični organizaciji sta priporočili vsem tistim, ki še nimajo planov, naj pohitijo z njihovo izdelavo. V delovnih organizacijah, kjer jih ne bodo imeli, bodo s tem kršene tudi samoupravne pravice delavcev.

D. J.

Z izvolitvijo članov delegacij za delegiranje delegatov v skupščine samoupravnih interesnih in družbenopolitičnih skupnosti prehajamo v zaključni del samoupravnega in prostorskega preoblikovanja. Doslej so bile v vseh treh novih KS ustanovljene in pričele z delom družbenopolitične in nekatere družbene organizacije, konstituirale so se na nove delegacije, ki že razpravljajo o gradivih za seje občinskih skupščin DPS in SIS.

Vse aktivnosti so bile vodene enotno v vseh treh KS, pripravljajo pa se še na ustanovitev skupščin, svetov in drugih organov. Priprave vodijo KK SZDL ob sodelovanju drugih organizacij in predstavnikov dosedanjih svetov in skupščin.

Obstaja predlog, da bi bile konstitutivne seje skupščin v drugi polovici decembra. Da bi le-te delovale že na prvih sejah usklajeno, dobro in poglobljeno, sklicujejo KK SZDL pogovore za okroglo mizo, katerih tematika je namenjena prvim sejam skupščin. Udeležil naj bi se jih najširši krog članov organov KS, družbenopolitičnih in družbenih organizacij, uličnih skupnosti, delegatov in drugih zainteresiranih krajanov.

V razpravah se bodo demokratično dogovorili in uskladili delo skupščin. Te bodo poleg konstitutivnih, vodilnih, kadrov-

skih in proceduralno-formalnih zadev že ob pričetku svojega dela prejele poročila o izvajanju plana KS, o opravljenih, neopravljenih in delno opravljenih nalogah, oziroma o nalogah, ki so v teku. Tako se bodo delegati tudi lažje odločali ob sprejemanju smernic za izvajanje plana KS v prihodnjem letu.

Ob delovanju treh krajevnih skupnosti v strnjem, povezanem in enotno koncipiranem naselju, kot je Štepanjsko naselje, pa je eno temeljnih vprašanih način reševanja skupnih interesov in potreb ter njihova opredelitev. O tem se bodo delegati na sejah skupščin v fazi osnutka dogovorili še v decembru, izhodišča za takšen sporazum pa naj bi dala razprava za okroglo mizo. Pogovorili se bodo tudi o smernicah za izdelavo statuta, še posebej pa o načinu dela delegacij in njihove povezanosti s KS.

MARKO ROTH

Težave lahko rešujemo tudi sami

Delo potrošniških svetov je ponovno oživelo — Rešitev težav je v koordinaciji in dogovorih — Potrošniški svet lahko pomaga in uspešno rešuje trenutno problematiko

Našo občino vsi prav dobro poznamo, čeprav se vse premalo zavedamo, kako velika in raznolika je: od mestnega in industrializiranega jedra pa vse do popolnoma kmetijskih predelov. Tudi po površini ni majhna, kar lahko sklepamo že po uradnem nazivu: Moste-Polje. Prav zato, ker nas je veliko in ker imamo tako različne potrebe in želje, moramo vse bolj in bolj sodelovati.

Vsak od nas, ki dopoldne dela in se po svojih močeh trudi za uspeh organizacije in svoj uspeh, je tudi potrošnik, ki se v svojem prostem času srečuje s težavami preskrbe in svojimi finančnimi težavami. Tega pogleda ne bi smeli zanemariti, saj nam lahko prav pri delu svetov potrošnik v krajevni skupnosti lahko precej koristi in pomaga.

V vseh naših KS so se konstituirali in se trudijo, da bi zaživeli že skoraj pozabljeni sveti potrošnikov. Združeni v konferenci svetov potrošnikov na ravni občine in nato na ravni mesta v koordinacijskem odboru redno in sproti razpravljamo in skušamo pomagati pri reševanju težav, ki jih srečujemo pri vsakodnevnih nakupih. Menimo, da je prav krajevna skupnost tista oblika združevanja naših želja in naporov, kjer lahko za vse nas in za slehernega posameznika največ naredimo. Zato je prav, da posebno sveti potrošnikov v teh družbenih celicah kar najbolj zaživijo, saj so težave in želje občanov s tega področja tudi želje in potrebe njih samih.

Ne gre posebej poudarjati, da oživetje svetov potrošnikov ni namenjeno ustanavljanju in organiziranju nekih dodatnih inšpekcijskih služb niti ne izvajanju pritiska na enote naših velikih preskrbovalnih organizacij. Prav naš družbeni sistem omogoča, da lahko v okviru samoupravnega sporazumevanja rešujemo naše težave in spodbujamo razvoj. Ne gre samo za neposredno preskrbo in potrošnjo, gre tudi za

vse druge oblike zadovoljevanja vsakodnevnih potreb, gre tudi za podružbljanje odnosov na relaciji klasičnih, okostenelih razmerij trgovine in potrošnika.

Brez zanimanja in širše podpore pa seveda ne gre. Zato je namen »novega« življenja svetov potrošnikov prav v tem, da se aktivno vključijo v družbeno dogajanje svoje neposredne okolice, da sodelujejo s trgovskimi organizacijami in da po samoupravni poti sporočajo in konkretizirajo želje in potrebe občanov na svojem področju. Obenem pa seveda ne gre zanemariti, da je za nadaljnjo spodbudo pri delu svetov in konference potrošnikov potrebna tudi podpora vseh naših družbenopolitičnih organizacij, ki ne samo da lahko pomagajo pri organizacijskih problemih, ampak lahko iz dela svetov potrošnikov pomagajo pri reševanju težav, ki jih srečujemo pri vsakodnevnih nakupih. Naša vloga je tudi širša. Prav zdaj je treba organizirano in aktivno sodelovati pri razpravah o oblikovanju srednjeročnega razvojnega načrta, saj bo le-ta tudi osnova za naš družbeni razvoj v naslednjem obdobju. Prek vseh svetov potrošnikov je treba sprožiti akcijo za samoupravno dogovarjanje, saj si vsi želimo živeti v boljšem, pa tudi realnejšem jutrišnjem dnevu.

Naše delo se seveda ne konča pri reševanju nekaterih vsakdanjih težav preskrbe in neprijaznosti prodajalcev ali kupec. Naša vloga je tudi širša. Prav zdaj je treba organizirano in aktivno sodelovati pri razpravah o oblikovanju srednjeročnega razvojnega načrta, saj bo le-ta tudi osnova za naš družbeni razvoj v naslednjem obdobju. Prek vseh svetov potrošnikov je treba sprožiti akcijo za samoupravno dogovarjanje, saj si vsi želimo živeti v boljšem, pa tudi realnejšem jutrišnjem dnevu.

Prav zato moramo vsi prisločiti na pomoč svetov potrošnikov v naši krajevni skupnosti, ker bomo lahko tudi sami sebi dokazali, da smo sposobni premikati kolo napredka naprej.

V. V.

O SML — UPRAVA ZA INŠPEKCIJSKE SLUŽBE

HALO! 322-061

Po nalogu republiškega tržnega inšpektorata so morali slovenski tržni inšpektorji pred kratkim predlagati maloprodajno mrežo mesa. V Ljubljani sta bili kakovost in obdelava posameznih kategorij mesa v 90 % pregledanih prodajalnih v skladu s pravilnikom o kakovosti mesa klavne živine, perutnine in divjadi. Cene mesa in kakovost po kategorijah na ceniku in po shemi pa so bile pri vseh vrstah mesa slabo označene. Nepravilnosti te vrste so inšpektorji ugotovili tudi v prodajalni Emona, Štepanjsko naselje.

Po prijavi občana je veterinarski inšpektor opravil pregled v poslovalnici Ljubljanskih mlekarov na Zaloški 107. Tu so imeli ob inšpektorjevi kontroli v prodaji maslo, pakirano pred dvema dnevoma, štirimi devetimi in dvanajstimi dnevi pred pregledom. Skupaj so imeli na zalogi 34 zavitek, po 0,25 kg in 318 zavitek po 20 g. V hladilni omari so jih na predpisani temperaturi hranili 20 zavitek, preostala količina pa je bila razstavljena v vitrini ob izparilcih pri +14 stopinj Celzija. Neznačilen vonj in okus po žarkem je imel samo vzorec čajnega masla, pakiran pred dvanajstimi dnevi. Inšpektor je celotno količino vzel za analizo in superanalizo, za maslo drugih datumov (specifične organoleptične lastnosti!) pa je odredil, da ga hranijo na predpisani temperaturi.

Analize so pokazale, da je surovo maslo neprimerne vonja in izrazitega okusa po žarkem, poleg tega so v pooblaščenem zavodu z mikrobiološko preiskavo v 0,00 g vzorca ugotovili lipolitične bakterije, v 0,1 g pa koagulaza pozitivne stafilokoke in E. coli. Higijenska oporečnost je tako dokazana.

(MI VIS LJUBLJANA 10-80)



● ZA NOVO SKLADIŠČE

Skupni interesi

V začetku leta so v Blagovno transportnem centru (BTC) Ljubljana položili temeljni kamen za novo skladišče s površino 13.351 kv. m. Konec prejšnjega meseca je bil objekt z enomesečno zamudo predan svojemu namenu.

Skladišče je sodobno opremljeno, poleg manipulativnega prostora ima tudi garderobe, sanitarije, polnilnico za viličarje in zaklonske.

Investicijskih 11.000.000 dinarjev so poleg BTC Ljubljana združile še Sanolabor, Dom, Konim, Državna založba Slovenije, Slovenija šport, Opremovalna, Modna hiša, Metalka in Ljubljanska banka.

Pobudnik za gradnjo z združevanjem interesov in sredstev ter za dohodkovno povezavo med investitorji je bil BTC Ljubljana. Dolgoletne izkušnje pri gradnji in upravljanju skladiščnih zmogljivosti so pokazale, da v pretovornem skladiščni dejavnosti je tako dosežemo racionalnejšo gradnjo, saj se investitorjem znatno zmanjšajo stroški infra-

strukture, kot so prometna povežava s cestnim in železniškim omrežjem, varnostna in gasilska služba, družbena prehrana itn.

BTC Ljubljana je nosilec razvoja skladiščno pretovorne dejavnosti v Sloveniji tudi v srednjeročnem obdobju, ko je predvidena gradnja dveh novih skladiščnih con. V naši občini je na bivšem letališču predvidena gradnja cone MP3, v občini Ljubljana Vič-Rudnik pa RP 2. Realizacija tega načrta pa je mogoča le na osnovi združevanja skupnih interesov in sredstev ter z dohodkovno povezanostjo po enakem načelu kot pri novozgrajenem skladišču. Na sliki: Novo, sodobno opremljeno skladišče v BTC Ljubljana

Besedilo in slika: JANA ARMAN

● ZA EITC DOLSKO

Ustanovljena poslovna skupnost

Razmišljanja, ki so jih spremljala mnoga preučevanja o smislu gradnje energetske industrijske in transportne cone v Dobkem, so stara že več let.

Pred približno dvema mesecema je prišlo tudi do ustanovitve poslovne skupnosti, ki naj bi združila vse prihodnje uporabnike te cone. Do sedaj so sporazum o sodelovanju v tej skupnosti podpisale delovne organizacije Petrol, Toplarna, IPK Ljubljana, tozdr Plinarna in tozdr Komunalna energetika, Smelt Ljubljana, IB — Elektroprojekt Ljubljana in kemijska industrija. Pričakujejo pa, da bosta sporazum podpisala tudi sozd Elektro-gospodarstvo Slovenije in Železniško gradbeno podjetje Ljubljana. V gradnjo te cone bi se morala vključiti tudi območna vodna skupnost, vendar še iščejo način za njeno sodelovanje.

V EITC Dolsko Ljubljana naj bi našla svoje mesto predvsem določena vrsta kemične industrije, proizvodnja energije, skladiščenje tekočih goriv in mestne komunalne službe. Ker je tudi

Toplarna članica te skupnosti, nam je njen direktor dipl. inž. strojništva Marjan Gostičar povedal, kakšne so naloge te skupnosti v prihodnje. Predvsem bi ji bilo treba najti pravo mesto v srednjeročnih načrtih. Za gradnjo te cone bo namreč treba kar precej denarja, ki ga bo seveda nekako treba zbrati, če hočemo, da se bo ljubljansko gospodarstvo hitreje razvijalo. Že priprava zemljišča bo zelo zahtevna. Treba bo zagotoviti njegovo komunalno opremljenost, predvidena je gradnja mostu prek Save in obvozna železnica Laze—Črnuče, pa še nekatere druge stvari. Za zdaj se tudi še ne ve natančno, kaj bo z gradnjo jedrske elektrarne v tej coni. Vsekakor pa ne bi smeli ponoviti napake, ki smo jo napravili pri Toplarni v Mostah, saj je na tem območju zrasla take vrste industrija, ki ji Toplarna ni neobhodno potrebna. D. J.