

SOZD Kmetijsko prehrambeni kombinat v letu 1976

Proizvodnja hrane je v vseh obravnavanih resolucijah, ki usmerjajo naš gospodarski in družbeni razvoj v naslednjem letu, obravnavana kot prioriteta panoga. S tem ko dajemo proizvodnji hrane zaradi njene pomembnosti prioriteto, sprejemamo tudi vsi, ki v tej panogi gospodarstva delamo, obveznost, da bomo maksimalno izkoristili dane možnosti in napravili največ za napredek panoge in naše družbeno politične skupnosti kot celote.

Preobširno bi bilo obravnavati vse naloge, ki se postavljajo pred naše delavce, organizirane v TOZD, podjetju in SOZD. Za današnji sestavek izberimo samo dve nalogi, ki pa sta izredno pomembni:

1. Usmeritev kmetijske proizvodnje in predelave ter prednostne naložbe.

2. Organiziranost in dohodkovna povezanost vseh vej gospodarstva, ki sodeluje v proizvodnji hrane.

Osnovne proizvodne usmeritve v jugoslovanskem merilu so: hitrejši razvoj živinoreje, smotrnejša in intenzivnejša uporaba kmetijskih zemljišč. Predelavo pa razvijati kompletirano z razvojem primarne kmetijske proizvodnje.

V Sloveniji, in to v celoti velja tudi za nas, je dan poudarek povečani proizvodnji manjkajočih živil, to so plasti jabolka, prašiči, mleko, koruza. Večanju produktivnosti dela, zlasti z združevanjem zemljišč, boljša organizacija dela, raba večjih strojev, sodobna tehnologija. Zelo pomembna pa je tudi smotrna izraba in zaščita kmetijskih zemljišč. Tu je posebno pomemben razvoj poljedelske proizvodnje in melioracije.

To usmeritev moramo upoštevati v proizvodnih programih za naslednje leto. Usmeritev proizvodnje pa nam obenem kaže, katere naložbe bodo imele prioriteto v naslednjem obdobju.

Tako bomo v prvi prioritetni skupini, ki naj bi imela najvišjo udeležbo bank v kreditih in najvišjo udeležbo Kmetijske razvojne skupnosti naslednje naložbe:

Nakup, urejanje in melioracije kmetijskih zemljišč; pridelovanje hrane, koruze, pšenice, hmelja, določene vrste sadja, krompir, proizvodnja mleka in prašičev.

V zasebnem kmetijstvu bodo imele prednost vse naložbe v skupnostih, pred posameznimi naložbami.

(Nadaljevanje na 5. strani)



VSEM SODELAVCEM V SESTAVLJENI ORGANIZACIJI ZDRUŽENEGA DELA
SOZD KMETIJSKO PREHRAMBENI KOMBINAT
ŽELIMO MNOGO DELOVNIH USPEHOV, OSEBNO PA TUDI ZDRAVJE IN ZADOVOLJSTVO V
1976. LETU

SAMOUPRAVNI ORGANI IN
DRUŽBENOPOLITIČNE ORGANIZACIJE

SOZD - dosedanji uspehi, nadaljnji načrti in naloge

V zadnji številki Naše poti so odpadli zaradi tehničnih razlogov odgovori predsednika delavskega sveta SOZD Franca Kovačiča o dosedanjih uspehih in nadaljnjih načrtih ter nalogah; zato jih objavljamo v tej številki.

Sestavljena organizacija združenega dela je že pokazala v času svojega obstoja upravičenost združevanja dela in sredstev. Kaj menite, na katerih področjih se najbolj kaže ta upravičenost?

Franc Kovačič: V prodaji proizvodov OZD v SOZD.

Gospodarski napredek je težko ocenjevati kot rezultat krajšega obdobja. Kaj menite, ali je SOZD KPK naredil na tem področju bistvene premike?

Franc Kovačič: Delno.

S samoupravnim sporazumom o združitvi je določen skupni nastop na področjih posameznih poslovnih funkcij, zlasti je razumeti tako, da se posamezne službe dogovarjajo med seboj in vsključujejo delo ter tako zagotavljajo enoten nastop. Kako daleč se je to utrdilo in ali je to vsakodnevna praksa?

Franc Kovačič: Menim, da se na tem področju niso izkoristile vse možnosti, zato ne moremo biti zadovoljni z dosedanjim delom.

Povezovanje ni le moda, ali ustavna prisila, temveč samoupravna in gospodarska nujnost. To vedo delavci v SOZD in so tudi za tesnejše povezovanje. Kaj menite, ali je taka oblika povezanosti najboljša oziroma ali smo izkoristili vse možnosti?

Franc Kovačič: Takšno povezovanje je zelo dobro, potrebno bi še bilo vključiti trgovino, uspeh pa je in bi bil takšen, kakor se predvsem odgovorni v OZD zavzemajo za skupne nastope.

Povezovanje dela in sredstev ne more potekati stihijno, zlasti ob poudarjenem uveljavljanju programiranja nadaljnjega razvoja. Kako daleč so pripravljene programi za posamezne dejavnosti in kje je potrebno še dati spodbude?

Franc Kovačič: Srednjeročni programi se izdelujejo individualno za vsako OZD. Pozneje bi jih bilo potrebno združiti in določiti posamezna področja za določeno proizvodnjo ali dejavnost.

Katere dejavnosti v posameznih delovnih organizacijah oziroma TOZD so programirane za skupni nadaljnji razvoj in kakšne uspehe pričakujemo?

Franc Kovačič: Do sedaj je programirana skupaj za SOZD le predelovalna industrija kot so »Košaki« TMI Maribor.

V sporazumu govorimo o združevanju dela in sredstev. Doslej

so bili izdelani programi za skupni nastop pri financiranju nekaterih objektov. Prva skupna investicija je bila tržnica v Velenju, pri kateri so odstopile nekatere OZD od prvotnih dogovorov. Drugi taki objekt je hladilnica za meso in izgradnja klavnice s predelavo, katere nosilec investicije so »Košaki« TMI Maribor. Ali gre v tem primeru le za skupni nastop, ali gre za sovlaganja?

Franc Kovačič: V prvem primeru gre za skupni nastop, v drugem primeru pa isto, potrebna pa bi bila skupna vlaganja.

Delo v SOZD se je odvijalo bolj preko poslovnega organa in odborov. Kakšno oceno lahko date za ta organ?

Franc Kovačič: V poprečju le delno zadovoljivo.

V razpravi je bil tudi predlog samoupravnega sporazuma o sistematizaciji delovnih mest v SOZD. Na kakšen odmev je naletel ta sporazum med delavci in kako se ga bo dalo realizirati v praksi?

Franc Kovačič: Vemo, da v kolikor ne bomo organizirali gotovih skupnih služb za SOZD, se tudi delo ne bo zadovoljivo reševalo. Delavci so za vsako takšno organizacijo oziroma aparat, ki več prispeva za jutrišnji dan.

Zavedamo se, da dosedanja povezava med organizacijami združenega dela v okviru SOZD ni povsem obsegala vseh organizacij, ki bi po ustavnih principih združevanja dela in sredstev zagotavljale povezanost od proizvodnje, predelave in trgovine. Kakšen program je glede nadaljnjega po-

vezovanja in oblikovanja agroživilskega kompleksa?

Franc Kovačič: V ta kompleks je potrebno vključiti trgovino.

Delo SOZD poteka prek odborov. Kakšna je aktivnost le teh in kakšne so izkušnje v tem obdobju?

Franc Kovačič: Odbori se dogovarjajo, vendar njihovi zaključki in sklepi ne prihajajo v prakso oziroma se le delno realizirajo.

Kako ocenjujete vlogo časopisa »Naša pot« pri informiranju delavcev in pri oblikovanju zavesti medsebojne povezanosti in solidarnosti v okviru SOZD?

Franc Kovačič: Menim, da je edino to sredstvo javnega obveščanja najbolj zaživelo in tudi delavci ga radi čitajo.

Potek gradnje nove mesne industrije v Slovenji vasi

Bralce želimo ponovno seznaniti, kako poteka gradnja mesne industrije. Zato smo naprosili Martina Kovačiča, dipl. ekonomista, vodja ekonomskega sektorja v Košakih TMI Maribor, da nam pove nekaj več o samem poteku gradnje.

Gradnja I. faze mesne industrije, to je 1000-tonske hladilnice — zmrzovalnice in infrastrukture za celotno mesno industrijo prehaja v drugi del. Gradbena dela se bližajo h koncu, ostalo bo le asfaltiranje cestišč, katere moramo zaradi zime odložiti za pomlad naslednjega leta. Preostala instalacijska dela in montaža opreme so v velikem razmahu in potekajo v skladu s terminkim planom. Obstajajo realne možnosti, da bo hladilnica dograjena po programu, v mesecu februarju 1976. Glavna skrb investitorja »KOŠAKI« TMI je tako bila, da se izvaja I. faza mesne industrije v skladu s sredstvi in v programskih rokih.

PREKORAČITEV VREDNOSTI INVESTICIJE

Predračunska vrednost investicije ne bo prekoračena. Večja bo le vrednost del infrastrukture in to preostalih električnih daljnovodov (projekti so v izdelavi) ter priključka ceste na glavno cesto Maribor—Ptuj. Prav tako moramo še rešiti vprašanje palet, ki služijo za uskladiščenje in notranji transport mesa. V projektu smo imeli predvideno drugačno izvedbo, novejši veterinarsko-sanitarni predpisi pa zahtevajo palete iz

nerjavečega materiala. Pred oddajo teh del in za nabavo navedenih palet bomo morali predhodno zagotoviti potrebna sredstva. Sredstva za prekoračitev predračunske vrednosti investicije v I. fazi mesne industrije pa imamo že načelno zagotovljena pri Zavodu SR Slovenije za rezerve.

Izvajanje del kot tudi izpolnjevanje investicijskih obveznosti do izvajalcev potekajo nemoteno. Pojavile so se težave pri pridobitvi dovoljenj za uvoz kompresorjev in avtomatike, čeprav naša industrija tega ne proizvaja. Nekaj manjših problemov je tudi pri nabavi domače opreme, ki je bila predvidena v glavnem projektu, ni je pa na tržišču in moramo za to iskati nove rešitve.

PRIPRAVE NA DRUGO FAZO

Priloge II, faze nove mesne industrije so v teku. Druga faza bo obsegala gradnjo klavnice, hladilnice, poslovne stavbe z obratom družbene prehrane, živinske depoje, garaže, delavnice in čištilne naprave. Predračunska vrednost investicije II. faze znaša 78.668 milijonov din na osnovi izdelanih idejnih projektov v februarju 1975. Po zadnjih predračunih pa bo stala kompletna izgradnja približno 100 milijonov din.

Investicija II. faze je bila pripravljena v roku, za kar imamo že potrditev Zvezne gospodarske zbornice. Soglasje pa še moramo dobiti od Kmetijske razvojne skupnosti Slovenije kot dokončni dokument, da je program mesne industrije v SR Sloveniji. Kmetij-

ska razvojna skupnost je dala na zahtevo »KOŠAKI« TMI v obravnavo na Sekcijo za meso pri Živinorejski poslovni skupnosti SR Slovenije. Sekcija za meso pa je na redni seji 12. decembra 1975 pozitivno ocenila razvojni program »KOŠAKI« TMI v SOZD Kmetijsko prehranbenem kombinatu Ptuj, tako da v kratkem pričakujemo dokončno soglasje.

SKRB ZA SREDSTVA

Akcija za pridobitev virov sredstev za II. fazo je močno prisotna, seveda pa denarne institucije zahtevajo soglasje republike, da je investicija na podravske subregije gospodarsko upravičena. Nadalje se moramo odločiti za sistem gradnje klavnice, gradnje v nivoju ali v nadstropju. Glede tega vprašanja so nam v pomoč strokovnjaki iz priznanih institucij, prav tako smo si ogledali nekaj klavnice v Jugoslaviji ter videli prednosti in pomanjkljivosti obeh sistemov. Odločitev ni lahka naloga, ker je potrebno upoštevati momente, ki so specifični za naše področje in vključiti naj sodobnejše naprave in tehnologijo. Rešiti je treba tudi vprašanje predelave odpadkov (kr., kosti, parklji ipd.), da bi pocenili proizvodnjo glavnih proizvodov.

Navedena sistemska vprašanja rešujemo vzporedno s pridobivanjem sredstev za II. fazo gradnje. Pridobiti moramo na času, da bomo lahko dali v izdelavo glavne projekte že isti dan, ko bomo imeli potrjene vire sredstev.

Martin Kovačič

V SAMOUPRAVNEM SOCIALISTIČNEM SISTEMU

V »Tednu komunista« v Ptuj so sodelovali na javni tribuni Franc ŠETINC, sekretar IK predsedstva CK ZK Slovenije, Stane KRAJNC, predsednik sveta za vzgojo in izobraževanje pri IS Skupščine SR Slovenije in Sonja TRAMŠEK, urednica »KOMUNISTA«.

organi v delovnih organizacijah in drugi odgovorni. Najpomembnejši vir informacij je delovni človek, kar pomeni da mora biti informiran in hkrati posredovati informacije. Časnikarji so samo sestavni del informativnega sistema.

bin časnika. To pomeni, da morajo pri vsakem časniku priti do izraza napredni interesi delovnih ljudi, medsebojno sklajeni in pri tem mora in lahko naredi časnika veliko. Marsikateri lokalni interes se lahko dvigne nad lokalizmom in ga usmeri v družbenega. Pomeni, da vsak časnik mora biti povezan z bazo.

Predpisi:

KOMASACIJA KMETIJSKIH ZEMLJIŠČ

V Uradnem listu SRS števil. 25 z dne 6. 11. 1975 je bilo objavljeno navodilo za komasacijo kmetijskih zemljišč, ki podrobneje ureja komasacijo. Z uveljavitvijo tega navodila se ne bosta več uporabljala zakon o komasaciji kmetijskih zemljišč iz leta 1963 in uredba o postopku za komasacijo kmetijskih zemljišč iz leta 1964.

Novo navodilo določa, kaj je treba priložiti predlogu za komasacijo, kaj mora vsebovati odločba o uvedbi koma-

SKRB POVERJENIKOV KOMUNISTA

O poverjenikih Komunista pa je med drugim dejal, da je njihova osnovna funkcija skrb, da so člani zveze komunistov pravočasno seznanjeni z vsebino Komunista, novostmi v izhajanju marksistične literature in njeni nabavi. Uspešnost delovanja poverjenika je in bo odvisna od njegove aktivnosti in doslednosti ter metod delovanja, da bo ustrezno literaturo približal in tudi zainteresiral vsakega člana za študij. Tudi posamezni članki v komunistu so predmet študija med članstvom. Seveda ne študij zaradi študija, ampak hkrati nakazati pot pril-



Ob tednu komunista v Narodnem domu

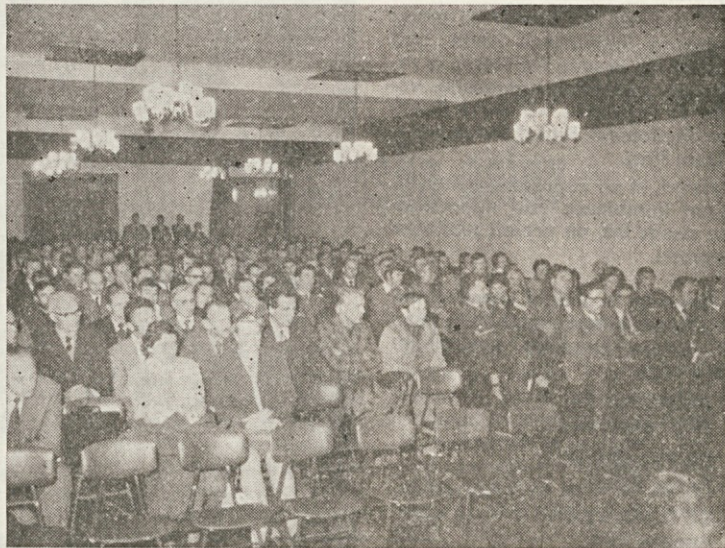
Na zelo pestra in številna vprašanja glede družbene angažiranosti časnikarjev, vloge Komunista, dnevnega in periodičnega tiska, marksistične literature, o internih glasilih in vrsto drugih, je odgovarjal Franc Šetinc, sekretar IK CK ZKS. Nekaj teh odgovorov v prosti interpretaciji tudi objavljamo.

PROGRAMSKA IN VSEBINSKA USMERITEV

Vloga izdajateljskih svetov je bilo eno izmed naslednjih vprašanj, na katerega je govornik odgovoril. Vloga in naloga izdajateljskih svetov pri vseh časopisih in drugih sredstvih informiranja je v določanju programske in vsebinske usmeritve, ki jo oblikuje svet skupno z novinarskim kolektivom. Pri internih glasilih pa seveda tudi s takim kolektivom, v kolikor obstaja in drugimi samoupravnimi organi, ki neposredno skrbijo za izdajanje internih glasil. Ta svet nadzoruje usmeritev, organizira družbeni vpliv v informativnih sredstvih, vendar ne izvaja povsod aktivne vloge in je pretok družbenega vpliva, kar pomeni vpliva delavcev in občanov, organiziranih v TOZD, krajevnih skupnostih, družbenopolitičnih organizacijah itd. Sveti morajo biti aktivni in biti tudi opora časnikarjev pri premagovanju težav, ki nastajajo pri uveljavljanju take vloge informiranja.

VSEBINSKA USMERITEV LOKALNEGA IN INTERNEGA GLASILA OZIROMA TISKA

Menil je, da ne sme biti razlike v pojmovanju vsebine med delom časnikarja pri osrednjem časopisu, ki je lahko splošno pri lokalnih in internih glasilih pa mora biti konkretna vsebina. To je napačna opredelitev. Namreč vsak časopis si mora prizadevati, da bo vsak človek v takšnem položaju, da bo lahko odločil o vse-



Zbrani udeleženci na javni tribuni

gajanja dosežkov v samo prakso. Vloga poverjenika je tudi razširjanje časopisa Komunista in druge marksistične literature in tako širjenje vpliva politike zveze komunistov. Opozoril je še na pomembno nalogo poverjenika, pošiljanje pripomb, kritik, predlogov za izboljšanje vsebine ali potrebe po literaturi, tako Komunistu kot tudi drugim založbam.

O pomenu marksistične literature za prakso in usposabljanje članov zveze komunistov je govoril Stane Krajnc.

O Komunistu, časopisu zveze komunistov Jugoslavije pa je govorila Sonja Tramšek, urednica časopisa.

Franc Tetičkovič

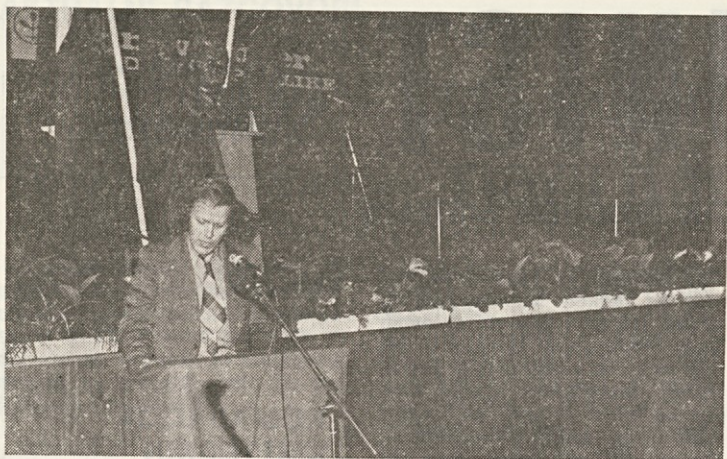
sacijskega postopka in razčlenjuje posamezne faze tega postopka, ko predpisuje elaborat o obstoječem zamliškem stanju, ki ga je treba sestaviti, ko postane odločba o uvedbi komasacijskega postopka dokončna, ki določa vsebino elaborata o cenitvi nepremičnin, nasadov in naprav in ko podrobneje ureja novo razdelitev zemljišč. dr. E. Č.

(Kmečki glas, 3. 12. 1975)

Ko je govoril o družbeni angažiranosti časnikarja je menil, da v časniku ne sme biti nobenega takega področja, ki bi ne bilo družbeno angažirano. Za merilo angažiranosti pa mora služiti to, koliko je oprt na temeljne tokove samoupravne družbe, povezan z družbenimi organi, političnimi organizacijami in znanostjo. Časnikar ne more biti obrnjen samo navzgor, temveč v sredini življenja ter dela delavcev in občanov, prihajati mora na osnovi marksistične analize do spoznanj, ki pospešujejo samoupravne odnose in uresničujejo sprejete cilje.

ZA HITREJŠI PRETOK INFORMACIJ

Naslednja ugotovitev, ki jo je govornik posredoval, je še vedno prepočasen pretok informacij. Izhajal je iz odgovornosti informiranja, ki jo nosijo družbeno politične organizacije, samoupravni



Govor Franca Damiša pred sprejemom v ZKS



Novi člani in članice prejemaajo članske izkaznice ZKS

PROSLAVA OB DNEVU REPUBLIKE

Kmetijski kombinat Ptuj je pripravil proslavo ob prazniku dneva republike in v povezavi s 30-letnico osvoboditve, 25-letnico samoupravljanja in podelitvijo pri znanj tistim, ki so zaposleni v kombinatu 10 let ter s svečanim sprejemom novih članov v Zvezo komunistov, ki je bila 28. novembra 1975 v kinodvorani v Ptujju.

Prisotnim je govoril predsednik skupnega delavskega sveta Franc Franjkovič, ki je opozoril na pomen praznika republike in orisal uspešno razvojno pot kombinata.

V sporedu so sodelovali poleg moškega komornega zbora, pod vodstvom Branka Rajšterja, z recitalom tudi dijaki gimnazije, vojak iz vojašnice »Dušana Kvedra« in delavci Kmetijskega kombinata Ptuj.

Delavci, ki so zaposleni v Kmetijskem kombinatu Ptuj nepretrgoma deset let, so prejeli jubilejne nagrade.

Nagrade je podelil glavni direktor Kmetijskega kombinata Ptuj dr. Cveto Doplihar naslednjim delavcem:

DE TURNIŠČE:
Elizabeta Miložič,

DE PRAGERSKO:
Anton Peklič,

DE DORNAVA:
Agneza Zver

DE TRNOVSKA VAS:
Alojz Jaušovec,
Ivan Nipič,
Franc Lovrec,

DE STARŠE:
Franc Petek,

DE PODLEHNIK:
Franc Kokol,
Jožef Mohorko,
Jožef Perger,
Jožef Rep,

DE ZAVRČ:
Franc Ivančič,
Franc Majcenovič,

TOZD FARMA PRAŠIČEV:
Karel Doberšek,
Terezija Dominc,
Janez Emeršič,
Marija Jus,
Alojz Junger,
Boris Kašman,
Matilda Mlakar,

Marija Nahberger,
Marija Nedelsberger,
Ivan Plajnšek,
Franciška Rosenfeld,
Marija Roganov,
Marija Tobijas,
Alojz Strnad,

OBRAT KOOPERACIJA:

Franc Forstnarič,
Milan Hentak,
Stanko Korenjak,
Anton Kukovec,
Janez Mauzer,

TOZD GOZDARSTVO:

Franc Bezjak,
Jurij Ferčič,

TOZD KLETARSTVO:

Marija Marguč,
Marica Petek,
Jože Šandor,
Jože Dajčman,

TOZD MLEKARNA:

Katarina Maroh,
Avgust Lah,

TOZD TEHNOSEVIS:

Friderik Črnica,
Ivan Lah,
Jože Kunstek,

TOZD MIZARSTVO:

Jože Korenjak,

TOZD TOVARNA MOČNIH KRMIL:

Mihael Drevenšek,

TOZD TRGOVINA:

Henrik Štumberger,

DELOVNA SKUPNOST ZA SKUPNE ZADEVE:

Branko Voljč,
Angela Šegula,

TOZD HALOŠKI BISER:

Anica Kramer,
Katica Kolarič,
Terezija Emeršič,
Danica Mihelač,
Valentina Murko,
Marija Habjanič,
Angela Potočnik,
Franciška Veronek,
Marija Korošec,
Jožica Stalcer,
Jožica Sušec,

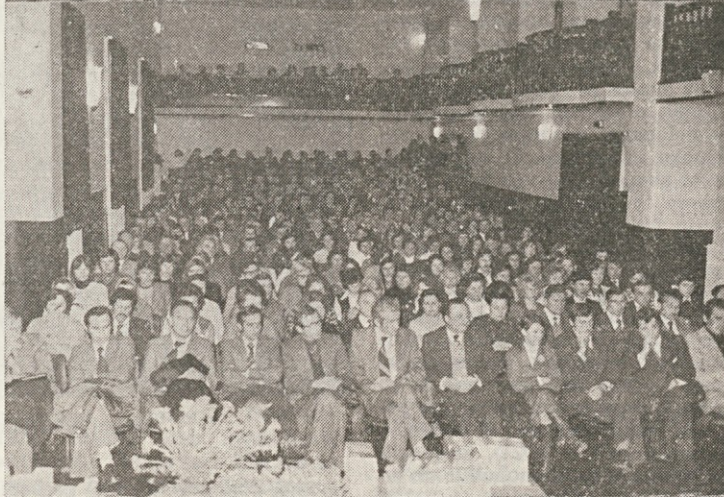
TOZD ŽIVILSKA INDUSTRIJA

PETOVIA:

Milica Benkovič,
Jože Pajenk,
Franc Cafuta,
Silva Fridl,
Katica Horvat,
Elizabeta Nežmah,
Kristina Pauman,
Rajko Turnšek.

Ob koncu proslave je govoril Franc Damiš, član komiteja ZKS o liku in nalogah komunista. Novosprejetim članom sta podelila članske izkaznice sekretar OK ZKS Ptuj Alojz Gojčič in organizacijski sekretar OK ZKS Dimče Stojčevski.

Po končani proslavi so se zbrali jubilarji skupno z gosti in predstavniki Kmetijskega kombinata Ptuj na svečanem kosilu na ptujskem gradu. M. P.



Polna dvorana udeležencev proslave je ploskala ob nastopu po programu in ob izročanju nagrad delavcev-jubilantov

Ob dnevu JLA

22. decembra smo praznovali dan Jugoslovanske ljudske armade, ki ima zlasti v letošnjem letu, ko praznujemo tridesetletnico zmage nad fašizmom in uspešne poveljne graditve domovine, pomembno obeležje.

V počastitev tega praznika JLA so obiskali predstavniki vojašnice »Dušana Kvedra« iz Ptuja Kmetijski kombinat Ptuj, kjer jim je risal glavni direktor dr. Cveto Doplihar razvojno pot kombinata, seznanil prisotne o



Predstavniki vojašnice »Dušan Kveder« so z zanimanjem poslušali zanimivosti o Kmetijskem kombinatu



Glavni direktor dr. Cveto Doplihar tolmači gostom razvojno pot kombinata

sestavu kombinata ter prikazal organizacijsko shemo in razvojni program za obdobje petih let, samoupravljanje in delo družbenopolitičnih organizacij.

Razgovora so se poleg predstavnikov garnizije in pripadnikov JLA udeležili tudi Franc Klemenčič, podpredsednik Občinskega sindikalnega sveta Ptuj, sekretarka konference ZKS KK Ptuj Maruša Gabrijan, predsednik sindikalne organizacije Jože Skerlov-

nik in predsednik odbora za civilno zaščito Janez Vrečar.

Franc Klemenčič se je ob koncu razgovora zahvalil predstavnikom Kmetijskega kombinata Ptuj, ki so sprejeli delegacijo armije ob dnevu JLA in izrazil željo, da takšna sodelovanja še vnaprej razvijamo.

Predstavniki garnizije in pripadniki JLA so si ob koncu razgovorov ogledali še proizvodnjo v TOZD Mlekarna. M. P.

V Agrokombinatu Lenart posejali pšenico

Od ozimlin smo posejali v letošnjem letu samo pšenico. Od sort pšenice smo največ posejali sorto Zlato dolino. Pravočasno posejane površine

so kar lepe. Pšenico smo sejali tudi še v mesecu novembru, ker nas je sredi oktobra deževno vreme prekinilo kar za 8 dni. Zaradi tega

nismo mogli obdelati njiv, ker imamo težko zemljo.

Poleg tega pa smo morali letos pospraviti mnogo več koruze kot prejšnja leta in

smo uporabili mehanizacijo za spravilo koruze, ko bi morali hiteti s setvijo pšenice v lepem vremenu. Skupno smo posejali 330 ha pšenice.

Ivan Thaler

SOZD KMETIJSKO PREHRAMBENI KOMBINAT V LETU 1976

(Nadaljevanje s 1. strani)

V predelavi ima prednost predelovalna industrija, povezana s proizvodnjo.

Kljub temu, da ni našeta celota, se jasno vidi naša usmeritev v prihodnjem letu, da bomo dosegli še boljše rezultate. V družbenem in zasebnem sektorju mora biti poudarek na urejanju zemljišč, poljedelstvu in na lastni krmni, na kateri sloni živinoreja. V zasebnem sektorju pa še posebej razvoj vinogradništva, sadjarstva, jagodičevja in zelenjadarstva. Naša predelava mora spremljati napredek te proizvodnje s predelovalnimi kapacitetami.

Prav zaradi tega je potrebno nakazati tudi drugo točko — to je organizirati proizvodnjo dohodkovne linije:

- proizvodnja živine zasebnega in družbenega sektorja, klavnica,
- predelava — plasman,
- proizvodnja mleka — mlekarna — plasman,
- vinogradništvo — kletarstvo,
- sadjarstvo — hladilnica,
- zelenjadarstvo — predelava.

Tako so postavljeni nosilci: »Košaki« TMI, Mlekarna Ptuj, Kletarstvo Ptuj, Hladilnica Maribor, Petovia Ptuj, ki morajo v odborih združevati proizvajalce obeh sektorjev, predelavo in plasman.

Ti odbori bodo odločali o proizvodnji in razvoju panoge ter delitvi dohodka v proizvodni liniji.

To pomeni organiziranje po ustavnih principih, obenem pa so to bistveni elementi za nadaljnjo, zadostno in rentabilno proizvodnjo hrane, brez velikih nihanj.

Ker je to prava pot, moramo vsi pogumno naprej.

Dr. Cveto Doplihar

Vreme za jesensko setev ni bilo ugodno

Letošnje prve dni novembra je že končala jesenska setev rži in pšenice, ki je začela v oktobru na njivah TOZD Kmetijskega kombinata Ptuj na Dravskem in Ptujem polju ter v Pesniški dolini, v pokrajini med Pragerskim in Slovenskimi goricami, na površini 1.183 hektarjev, primerni za setev ozimnine.

Kot je pojasnil vodja poljedeljske proizvodnje Matko Zemljič, je posejano seme rži za proizvodnjo rženih rožikov OKTA na njivah na Turnišču, v Staršah in na Pragerskem. Pri semenu pa prevladujejo sorte Zlata dolina, Libelula, Sava in Leonardo. Letos so posejali za poskušnjo

tudi seme sorte Partizanka in Biserka iz Vojvodine, ki sta trdinske, boljše kvalitete in bosta do žetve pokazali svojo prilagodljivost v tukajšnji zemlji, padavinah in podnebnju. Večina semena je lastnega pridelka, nekaj pa ga je nabavljeno iz Vojvodine in Slavonije.

V letošnjem pridelku pšenice je prednjačila sorta zlatna dolina, ki je morala v rasti prebroditi vremenske težave skupno z drugimi sortami. Tudi letošnji čas za setev ni bil ravno ugoden, zato je še težko reči ob pogledu na zelene površine, kjer je seme že poglalo, kaj več o prihodnji žetvi. J. V.

NAŠA POT — Glasilo delovnih skupnosti Kmetijsko prehrambeni kombinat s sedežem v Ptuj. Izdaja delavski svet SOZD. Ureja uredniški odbor: (AK Lenart) Leopold Humeršek, Miro Bauman, Franc Kovačič; (AK Maribor) Anton Pučko, Rezika Sajovec, Marjan Simon; (KK Ptuj) Silva Gorjup, Ciril Kolarič, Franc Tetičkovič; (TMI Košaki Maribor) Maks Budja, Jože Murko. Predsednik uredniškega odbora in odgovorni urednik: Franc Tetičkovič. Novinar: Mihaela Pišek. Tehnično uredil: Jože Vrabi, novinar v pokolu. Naklada 5200 izvodov. Tiska: Ptujška tiskarna, Ptuj Uredništvo: 62250 Ptuj, Muzejski trg 2, tel. 77-351 (30). Rokopisov in slik ne vračamo. Oproščeno temeljnega prometnega davka na podlagi mnenja Sekretariata za informacije pri IS Slovenije št. 421-1/72 z dne 24. oktobra 1975.

Agrokombinat Lenart je praznoval 30. obletnico obstoja

V počastitev 30. obletnice obstoja Agrokombinata Lenart, 30. obletnice osvoboditve in 25. obletnice samoupravljanja je bila 19. decembra 1975 svečana proslava v dvorani v Voličini.

Svečanosti so se poleg delavcev Agrokombinata Lenart udeležili tudi Franc Simonič, predsednik sekcije za kmetijstvo pri republiški konferenci SZDL, Franjo Muršec, predsednik Izvršnega sveta Skupščine občine Lenart, predstavniki delovnih organizacij in vabljeni gostje.

V imenu kolektiva in družbenopolitičnih organizacij Agrokombinata Lenart je govoril Stanko Žmavc, ki je med drugim dejal:

Praznovanje naše obletnice je tesno povezano s praznovanjem 30. obletnice osvoboditve, ko se spominjamo vseh grozot, katere so naši narodi doživeli v 4-letnem boju za osvoboditev lastne zemlje in svojih pravic ter ocenjujemo uspehe, ki smo jih dosegli v povojni graditvi naše samoupravne socialistične Jugoslavije. Istočasno praznujemo tudi 25. obletnico samoupravljanja.

RAZVOJNA POT AGROKOMBINATA

Naša delovna organizacija je bila ustanovljena pred 30. leti in sicer 24. novembra 1945 kot NABAVNO PRODAJNA ZADRUGA s sedežem v Lenartu v Slovenskih goricah in je kot taka poslovala do leta 1949, ko se je preimenovala v Kmetijsko zadrugo z omejenim jamstvom Lenart v Slovenskih goricah.

S 1. januarjem 1961 so se k takratni zadrugi pripojile še naslednje kmetijske zadruge: Benedikt, Cerkevnik, Gradišče, Jurovski dol in Voličina ter dejavnosti Kmetijske poslovne zveze Lenart.

Z nadaljnjimi integracijskimi procesi so se s 1. januarjem 1963 k zadrugi pripojile še naslednje delovne organizacije:

- Kmetijsko gospodarstvo Selce,
- Kmetijsko gospodarstvo Lenart,
- Obrtna mizarska delavnica »BREST«, Voličina,

Zaradi razširitve dejavnosti, predvsem lastne kmetijske proizvodnje, se je kmetijska zadruga Lenart s sklepom združenega sveta z dne 23. 5. 1963 preimenovala v Agrokombinat KZ LENART.

Zadnja integracija je bila izvršena pri nas leta 1966, ko se je k Agrokombinatu KZ Lenart pripojila tudi kmetijska zadruga Zg. Ščavnica — Zg. Velka. Ob vsaki integraciji je prišlo tudi do raznih novih organizacijskih oblik. Vse

do leta 1972 so bile delovne enote skupno s kooperacijo kmetov po vseh krajevnih centrih občine.

Meseca februarja 1972 je bila izvršena reorganizacija in je kooperacija ločena od lastne proizvodnje. Organizirani so bili naslednji obrati:

- kmetijski obrat Lenart,
- kmetijski obrat Selce,
- obrat Transport,
- obrat gostinstvo in trgovina,
- obrat kooperacija,

V okviru obrata kooperacija so bile tedaj ustanovljene po vseh krajevnih centrih združene enote.

28. decembra 1972 sta bili organizirani dve temeljni organizaciji združenega dela s sklepi zborov delavcev in kmetov članov in sicer:

- TOZD proizvodnja in storitve in
- TOZD kooperacija.

Podpisan je bil prvi samoupravni sporazum o združitvi v delovno organizacijo Agrokombinat Lenart.

V letu 1973 je bil samoupravni sporazum usklajen in dopolnjen z zakonom in novo ustavo ter 6. januarja 1974 podpisan. Organizacija TOZD in delovne organizacije je bila naslednja:

1. TOZD proizvodnja in storitve z naslednjimi obrati:

- kmetijski obrat Lenart
- kmetijski obrat Selce,
- obrat gostinstvo — trgovina in mesnine
- skupne službe.

2. TOZD kooperacija z naslednjimi združnimi enotami:

- ZE Benedikt
- ZE Cerkevnik
- ZE Gradišče
- ZE Jurovski dol
- ZE Lenart
- ZE Voličina — Selce
- ZE Trate — Velka in.
- ZE Zgornja Ščavnica ter
- hranilno kreditna služba.

Zaradi ustavnih določil in ekonomske upravičenosti je na

pobudo družbeno političnih organizacij in sklepov zborov delovnih ljudi prišlo v mesecu marcu letošnjega leta do nove reorganizacije naše delovne organizacije. Obrati, ki so bili vključeni v TOZD proizvodnja in storitve, so se organizirali v temeljne organizacije združenega dela. TOZD kooperacija se je zaradi uskladitve z zakonom preimenovala v obrat kooperacija — kmetijstvo, skupne službe delovne organizacije pa v delovno skupnost skupnih služb.

29. in 30. junija 1975 so bile izvršene volitve v nove organe samoupravljanja v delovni organizaciji, novih TOZD in obratu kooperacija — kmetijstvo in v skupnih službah.

SEDANJA ORGANIZACIJA

Tako je notranja organizacija naše delovne organizacije sedaj naslednja:

- TOZD poljedelstvo — živiloreja, Lenart
- TOZD sadjarstvo Selce,
- TOZD gostinstvo in trgovina Lenart,
- TOZD transportservis Lenart,
- obrat kooperacija — kmetijstvo, Lenart,
- hranilno kreditna služba in
- skupne službe.

V vseh temeljnih organizacijah združenega dela, obratu kooperacija kmetijstvo in v skupnih službah so bili neposredno izvoljeni delavski sveti, v obratu kooperacija — kmetijstvo svet kooperantov, odbori samoupravne delavske kontrole, odbori za medsebojno razmerja v združenem delu.

Na nivoju delovne organizacije je bil izvoljen delavski svet delovne organizacije, ki si je izvolil upravni odbor kot izvršilni organ in odbor za splošni ljudski odpor.

Ko praznujemo 25. obletnico samoupravljanja lahko ugotovimo, da smo leta 1950 s smelo odločitvijo pod geslom »tovarne delavcem« dosegli izjemne uspehe. S tem je nova Jugoslavija ubrala svojo pot, katera je zahtevala mnogo truda. Težko je čez noč preiti na nov način dela od administrativno centralističnega na samoupravno in spremeniti miselnost ljudi ter vzgojiti samoupravljalce in jih usposobiti za njihovo delo.

V naši delovni organizaciji se je glede na integracijske

processe spreminjalo samoupravljanje in se prilagojevalo novim situacijam. Ker pa se v našem procesu dela združuje tudi zasebna kmetijska proizvodnja, se je v organe samoupravljanja v določenem razmerju vključevalo tudi zasebne kmetijske proizvajalce. V zadrugah so bili zastopani večinoma kmetje, dočim se je s povečanjem družbene proizvodnje in preimenovanjem zadruge v Agrokombinat KZ Lenart spremenilo razmerje v korist zaposlenih. V delovni organizaciji smo imeli skupne samoupravne organe vse do organiziranja dveh temeljnih organizacij združenega dela s sklepom zborov delavcev in kmetov članov. Sprejeti so bili novi samoupravni akti in izvoljeni organi samoupravljanja. S tem pa se je pokazala tudi večja zainteresiranost in bolj aktivno vključevanje na sejah in pri odločitvah. Čeprav so bili tudi pred tem skupni cilji, se zasebni kmetijski proizvajalci niso tako zanimali za družbeno proizvodnjo in njene probleme, zaposleni v družbeni proizvodnji pa niso kazali takšnega interesa za probleme kmetovalcev. Razprava in odločitve na teh sejah so hitro pokazale nove rezultate.

DELOVANJE DELAVSKE KONTROLE

Delavska kontrola se je le postopoma začela uveljavljati in iskati svoje mesto. Da bi to pionirsko delo hitreje dosegli, je delavska univerza Lenart skupno z delovnimi organizacijami v občini organizirala poseben seminar za člane odborov delavskih kontrol. V to obliko kontrole izvajanja vseh sprejetih sklepov, upoštevanja samoupravnih aktov ter predpisov bo treba še nadalje vlagati mnogo truda in dajati močno podporo družbeno političnih organizacij v TOZD in delovni organizaciji.

DELO DELEGACIJ JE ZAŽIVELO

Z izvolitvijo splošnih delegacij v TOZD kooperacija, sedaj obratu kooperacija — kmetijstvo, ki je 16 članska in sestavljena iz 15. kmetov članov delovne skupnosti in 1 zaposlenega ter 10 članska v TOZD proizvodnja in storitve, ki združuje delovnimi organizacijami tvori konferenco delegacij. Tudi to je nova kvaliteta, ki jo je zagotovila ustava, da prenašamo in rešujemo probleme s čim širšim krogom delovnih ljudi. Delo delegacij je hitro zaživele in kaže svoje

rezultate, ni pa še dovolj povezave med delegati in bazo, v kateri so bili izvoljeni; isto velja tudi za delegate samoupravnih interesnih skupnosti. Delo samoupravnih interesnih skupnosti in posameznih zborov občinske skupščine bo nujno v bodoče bolj uskladiti, da bodo prihajali materiali skupno, s tem pa bo olajšano delo delegacij in zmanjšano število sej.

ORGANIZIRANJE TOZD

Z ustanovitvijo 4 novih temeljnih organizacij združenega dela, iz dosežanje TOZD proizvodnja in storitve so podane nadaljnje možnosti, da delovni ljudje odločajo o svojem rezultatu dela, ustvarje-

nem dohodku, nadaljnem razvoju in uveljavljanju svoje pravice, ki jih zagotavlja nova ustava. S tako organizacijo so organizirani TOZD povsod tam, kjer so podani vsaj minimalni pogoji za organiziranje TOZD.

KOOPERACIJSKA PROIZVODNJA

V TOZD kooperacija, ki se je preimenovala v obrat kooperacija — kmetijstvo, so tudi podani vsi pogoji, da kmetije člani delovne skupnosti in delavci, ki združujejo svoje delo z njimi, odločajo o nadaljnjem razvoju, ustvarjenem dohodku in rešujejo svoje probleme ter večajo proizvodnjo tržnih viškov. Po vseh krajev-

nih centrih so organizirane zadružne enote, ki imajo izvoljene svete zadružnih enot. Kljub temu, da so podani vsi pogoji, da kmetovalci uveljavljajo svoje pravice in se aktivno vključujejo v delo, še ni dosežen zastavljen cilj. Vse sile bo treba vložiti, da se poži delo predvsem v zadružnih enotah in vključi čimveč kmetijskih proizvajalcev, ki bodo z aktivnim delom doprinesli svoj delež pri nadaljnjem razvoju samoupravljanja, odločanja in povečanja proizvodnje.

NAČRTRNO IZOBRAŽEVANJE DELAVCEV

Kljub temu, da smo v bližini večjega industrijskega cent-

ra, v katerem delavci iščejo boljši zaslužek in težkim pogojem v kmetijstvu, je v našem kolektivu 21 delavcev nad 20 let in 57 delavcev nad 10 let, to je skupaj 78 zaposlenih, kar znaša skoraj eno tretjino vseh zaposlenih v naši delovni organizaciji. Kvalifikacijska struktura je ugodnejša v storitveni dejavnosti od kmetijske proizvodnje, v kateri se je delovna sila usposabljala na delovnih mestih in si z dolgoletno prakso pridobila potrebne izkušnje. Nujno bo pristopiti k načrtnemu izobraževanju delavcev in jim tako zagotoviti vsaj interno priznano kvalifikacijo.

(Nadaljevanje na 8. strani)



1. PREDSEDNIK DELAVSKEGA SVETA SOZD FRANC KOVAČIČ JE ZAČEL SLOVESNOST; 2. STANKO ŽMAVC MED GOVOROM PRED POLNO DVORANO POSLUŠALCEV; 3. PROSLAVA JE BILA V DVORANI V KULTURNEM DOMU V VOLIČINI; 4. PREDSTAVNIKOM IN GOSTOM IN VSEM ČLANOM KOLEKTIVA JE BIL ZA DOBRODOŠLICO IN POZDRAV BUREN APLAVZ; 5. OMIZJE, KJER SE JE ZBRALA MLADINA; 6. OB DELITVI PRIZNANJ IN NAGRAD

Agrokombinat Lenart je praznoval 30. obletnico obstoja

(Nadaljevanje s 7. strani)

STABILIZACIJSKI PROGRAM

Na podlagi resolucije o družbeno ekonomski politiki in razvoju socialistične republike Slovenije ter neposrednih nalog v letu 1975 je bil že v mesecu maju sprejet stabilizacijsko sanacijski program naše delovne organizacije in to pod TOZD. Z vztrajnim in aktivnim delom so bile realizirane mnoge postavljene naloge in predvideni ukrepi, s tem pa je tudi naš delovni kolektiv dodal svoj delež pri premagovanju težav, s katerimi se borimo v naši skupnosti, da dosežemo večjo stabilnost gospodarstva.

DELO DRUŽBENO POLITIČNIH ORGANIZACIJ

V naši delovni organizaciji imamo naslednje družbeno politične organizacije:

— osnovno organizacijo zveze komunistov, ki je tudi številčno precej močna;

— v temeljnih organizacijah združenega dela, obratu kooperacija kmetijstvo in v skupnih službah so organizirane osnovne organizacije sindikata, ki se združujejo v konference sindikata na nivoju delovne organizacije;

— mladina je organizirana preko aktivov v konferenco mladine in to: iz aktiva mladih delavcev.

Družbeno politične organizacije so med seboj povezane preko političnega aktiva v katerem koordinirajo svoje delo. Najbolj aktivna je osnovna organizacija Zveze komunistov in konferenca sindikata, do čim še delo mladine ni dovolj zaživelo. Mladini bo potrebno v bodoče nuditi še več pomoči, predvsem pa člani zveze komunistov, da bi tudi ta organizacija več prispevala k skupnim ciljem družbeno političnih organizacij in delovne organizacije kot celote. Družbeno politične organizacije so nosilci izvajanja nove ustave, samoupravnih odnosov in izvajanja stabilizacijskih ukrepov.

POVEZAVA PRIMARNE PROIZVODNJE S PREDELAVO IN TRGOVINO

Delovni ljudje naše delovne organizacije in kmetje člani delovne skupnosti so spoznali nujnost za povezovanje primarne proizvodnje s predelavo in trgovino v severovzhodnem delu Slovenije, zato smo se povezali v sestavljeno organizacijo združenega dela Kmetijsko prehrabnega kombinata s sedežem v Ptuj,

podravske regije v katero so vključene še naslednje delovne organizacije:

Kmetijski kombinat Ptuj, Agrokombinat Maribor in »Košaki«
Tovarna mesnih izdelkov Maribor.

Samoupravni sporazum o združitvi v sestavljeno organizacijo združenega dela je bil podpisan 27. novembra 1973.

Zastavljena integracija v smeri povezovanja primerne proizvodnje, predelave in trgovine ni uspela, kot je bilo predvideno, zato je nujno, da spoznajo tudi ostale delovne organizacije tega področja, ki so izven te organizacije, da je takšno povezovanje v današnjih pogojih nujno potrebno, ker daje delovnim ljudem večjo sigurnost in možnost za nadaljnji razvoj.

KMETIJSKA PROIZVODNJA

Naša delovna organizacija se razprostira na področju treh občin ter obsega 2.708 ha lastnih kmetijskih površin, kar predstavlja 13 % od skupne kmetijske površine na področju občine Lenart. V družbenem sektorju je glavna kmetijska proizvodnja in sicer: proizvodnja mesa, mleka, koruze in pšenice ter proizvodnja sadja. V nekmetijski dejavnosti pa izvrševanje gostinskih in transportnih uslug.

V obratu kooperacija — kmetijstvo pa je glavna dejavnost kmetijstvo, v katerem so zastopane proizvodnja govejih pitancev, proizvodnja mleka, proizvodnja piščancev, proizvodnja sadja in oskrba kmetovalcev z reprodukcijskim materialom.

MANJSE ŠTEVILO ZAPOSLENIH

V delovni organizaciji je skupno z učenci v gospodarstvu zaposlenih 241 delavcev. Številčno stanje zaposlenih se je znatno zmanjšalo, saj nam to zgovorno kažejo navedeni pokazatelji, da je bilo v letu 1963 ob integracijskih procesih zaposlenih preko 500 delavcev, leta 1968 pa 328. Število zaposlenih pada zaradi uvedbe nove tehnologije v proizvodnji, z uporabo sodobne mehanizacije in strojnih linij. Proizvodnja zahteva vedno bolj izobraženo delovno silo, ki je sposobna opravljati s sodobno mehanizacijo in uporabo agrotehničnih ukrepov. Zato se je tudi na tem področju napravil korak naprej z pridobitvijo polkvalifikacij in možnostmi, ki jih nudi delovna organizacija vsakemu zaposlenemu za nadaljnjo izobraževanje.

POVEČANJE CELOTNEGA DOHODKA

Z uvajanjem sodobnejše mehanizacije in uporabe agrotehničnih ukrepov se je celotni dohodek povečal za 3 krat od leta 1967, saj je takrat znašal 30 milijonov dinarjev, v letošnjem letu pa bo presegel 120 milijonov dinarjev. Kljub zmanjševanju oziroma ukinitvi nekaterih dejavnosti: obrata BREST, mlin in ciljarna Trate ter blagovnega prometa, se je realizacija povečala in sicer na osnovi boljših hektarskih pridelkov pri pšenici, koruzi, večji realizaciji pri govejih pitancih in proizvodnji sadja. Z usposabljanjem kmetijskih površin na območju Pesniške doline, se je vključilo v poljedelsko proizvodnjo 500 hektarjev površin, na katerih smo pred izvedbo hidromelioracij pridelovali slabo seno, ali celo šar za steljo.

VREDNOST PROIZVODNJE V ZADNJIH LETIH

Kot sem že omenil, je znala vrednost proizvodnje v letu 1967 3 milijarde starih dinarjev, v letu 1968 3,5 milijarde starih dinarjev, ali 13 % več, v letu 1972 5,6 milijarde starih dinarjev ali 86 % več, v letu 1974 10,4 milijarde starih dinarjev, ali 243 % povečanje, v letošnjem letu pa se predvideva vrednost nad 120 milijonov dinarjev, kar pomeni 400 % povečanje v primerjavi z letom 1967. Na osnovi zgoraj navedenih pokazateljev lahko ugotovljamo, da se je proizvodnja bistveno povečala v zadnjih nekaj letih v kmetijski in nekmetijski dejavnosti. Fizični pokazatelji proizvodnje nam kažejo, da je bil v tem obdobju napravljen velik korak naprej, če samo izhajamo iz proizvodnje pšenice, pri katerih je bil v letu 1967 dosežen pridelek na hektar 30 stotov, v letu 1974 pa že 48 stotov po hektarju. Pri proizvodnji koruze je bil v letu 1967 dosežen pridelek 35 stotov zrna po hektarju, v letu 1974 pa že 50 stotov, zrna na hektar.

Za sadjartstvo ni možno uporabiti fizičnih pokazateljev, ker so bili obstoječi nasadi pred nekaj leti obnovljeni in z leti prehajajo v boljšo rodnost.

Sama proizvodnja se je povečala na osnovi uporabe sodobne kmetijske mehanizacije in agrotehničnih ukrepov.

Pomembno je poudariti, da je bilo v kooperaciji odkupljeno v letu 1974 nad 3 komadov mladega pitanega in drugega goveda, 2.500 komadov telet za pitanje in zakol ter 3 milijone 150 tisoč litrov

mleka. Zadnja leta je izredno močno naraščala proizvodnja mleka, zato se tudi v letošnjem letu predvideva povečani odkup mleka za 200 litrov. Iz navedenih pokazateljev je razvidno, da moramo tudi v kooperacijski dejavnosti v naši delovni organizaciji dati vso pozornost za nadaljnji razvoj njene dejavnosti, ki je danes sestavni del proizvodnje hrane za potrebe skupnosti.

Zaradi boljših rezultatov v kmetijski in nekmetijski dejavnosti je delovna organizacija zaključevala v zadnjih letih pozitivno, kar nam je omogočalo hitrejšo vlaganje v investicijsko izgradnjo. Nekoliko slabši rezultat je bil dosežen v letu 1974, ko smo zaključili z izgubo, katera je nastala pri proizvodnji govejega mesa zaradi neurejenih tržnih odnosov in ukinitve izvoza v dežele evropske gospodarske skupnosti.

URESNIČEVANJE SPREJETIH PROGRAMOV

Delovna organizacija je začela z urejanjem hidromelioracij na območju Pesniške doline, v kateri smo od leta 1968 hidromeliorirali približno 700 ha površin, na katerih sedaj pridelujemo pšenico kot tržni proizvod za prodajo in koruzo za lastne potrebe. Vzporedno z usposabljanjem kmetijskih površin smo vsako leto nabavili precej nove težje kmetijske mehanizacije za normalno delo v poljedelstvu in sadjarstvu.

Prav tako smo obnovili transportno dejavnost z nabavo novih kamionov in buldožerjev. Z ureditvijo garaž za kamione in izgradnjo mehanične delavnice z upravnimi prostori, je ta temeljna organizacija združenega dela postala zaokrožena samostojna celota.

Nadalje smo vlagali sredstva tudi v sadjarsko proizvodnjo, saj je bilo obnovljenih 22 ha breskovich nasadov, ki bodo prišli v rodnost že 1976. leta.

Zaradi ugodnih tržnih pogojev pri pitanju govejih pitancev v letu 1972 in nevdržnih pogojev v hlevih, se je delovna organizacija odločila za adaptacijo farme v Šetarovi in povečala kapaciteto od 450 na 1.100 stojišč. V tej proizvodnji smo v zadnjih dveh letih imeli večje izgube, ki jih bo delovna organizacija morala pokriti.

Z uveljavljanjem premij za goveje pitance je ta proizvodnja le delno rešena, nujno pa je najti ustrezno dolgotrajnejšo rešitev.

TOZD KMETIJSKE DEJAVNOSTI SRS

O OSNOVAH IN MERILIH ZA RAZPOREJANJE DOHODKA IN ZA DELITEV SREDSTEV ZA OSEBNE DOHODKE

Samoupravni sporazum izhaja iz določil 17. člena Zakona o samoupravnem sporazumevanju in družbenem dogovarjanju in merilih za razporejanje dohodka, za delitev sredstev za osebne dohodke ter stališč za dograjevanje samoupravne sporazumne dejavnosti in družbenih dogovorov, za območje o ustvarjanju in razporejanju dohodka ter delitvi sredstev za osebne dohodke, ki jih je sprejel RS ZSS.

Skupna komisija udeležencev samoupravnega sporazuma o osnovah in merilih za delitev dohodka in sredstev za osebne dohodke je po večmesečnih pripravah izdelala predlog samoupravnega sporazuma in ga predlagala delavcem v TOZD v razpravo. Ta samoupravni sporazum v največji meri upošteva specifičnosti kmetijske proizvodnje in ustvarjanje dohodka, pa tudi načela, ki veljajo za tako sporazumevanje.

MERILA IN RAZPOREJANJE DOHODKA

Prej smo oblikovali osebne dohodke na podlagi KOD, sedanja merila za razporejanje dohodka in delitev sredstev za osebne dohodke pa temeljijo na doseganju normalnega poslovnega uspeha, dogovorjenem osebnem dohodku, sistematizaciji delovnih mest in odvisnosti rezultatov dela od celovitosti dohodka.

Normalni poslovni uspeh je v sporazumu opredeljen, njegovo višino pa vsako leto posebej določi zbor delegatov. Enako načelo naj bi veljalo za določitev dogovorjenega bruto osebnega dohodka. Zaradi specifičnosti kmetijske proizvodnje, udeleženci sporazuma soglašajo, da se med letom izplačani osebni dohodki štejejo kot AKONTACIJA, končni obračun pa se izvrši šele koncem leta z zaključnim računom. Prikazana so tudi nekatera TIPIČNA DELOVNA MESTA. Njihovo vrednotenje ni isto kot dosedanj KOD. V sorazmerju s tipičnimi delovnimi mesti, ob upoštevanju uspešnosti poslovanja, se določi vrednost vsakega delovnega mesta posebej. Tako ocenjevanje pripomore k uveljavljanju ustavnega načela za približno enako delo, približno enak osebni dohodek.

S sporazumom je tudi opredeljen najnižji in najvišji osebni dohodek in nadomestilo za delo v organih upravljanja (kmetije kooperanti). Tudi kmetje kooperanti so udeleženi v delitvi sredstev iz ustvarjenega dohodka v kooperacijskem sodelovanju.

S tem samoupravnim sporazumom določajo udeleženci sporazuma osnove in merila za razporejanje dohodka in za delitev sredstev za osebne dohodke, za ugotavljanje osebnih dohodkov, za nadomestila in povračila, ki se izplačujejo v breme sredstev za materialne izdatke, za sredstva sklada skupne porabe, določajo postopek za izkazovanje in primerjavo delitvenih razmerij ter ukrepev za zagotovitev izvajanja njegovih določil.

DOHODEK IN REZULTAT DELA

Pri ugotavljanju in ocenjevanju doseženega dohodka izhajajo udeleženci sporazuma iz osnov ali je ta dohodek rezultat dela in ustvarjalnosti delovne skupnosti ali rezultat faktorjev, na katere delovna skupnost s svojim delom ni mogla vplivati (višje sile). Del dohodka, ki je rezultat izjemno ugodnih naravnih pogojev, se uporablja za razvoj TOZD, v kateri je bil dosežen. Sredstva za osebne dohodke morajo biti odvisna od produktivnosti dela, ekonomičnosti in rentabilnosti poslovanja, kar se kaže z doseženim družbenim proizvodom. Delitev dohodka zagotavlja hitrejšo rast skladov od rasti sredstev za osebno potrošnjo. Te osnove in merila veljajo tudi v samoupravnih sporazumih o združevanju TOZD, upoštevajoč vzajemnost in solidarnost delavcev TOZD.

Pri ugotavljanju rezultatov se upošteva celovit dohodek, to je dohodek, povečan za sredstva amortizacije nad minimalnimi stopnjami. Celovit dohodek razporejajo udeleženci sporazuma na sredstva za pokrivanje zakonskih in pogodbenih obveznosti, sredstva za poslovne namene in funkcionalno amortizacijo, sredstva za osebno in skupno porabo in na sredstva rezerv.

TEMELJI RAZPOREJANJA DOHODKA

Razporejanje dohodka temelji na opredelitvi normalnega poslovnega uspeha TOZD s področja kmetijske dejavnosti in doseženih rezultatov posameznega udeleženca tega sporazuma. Normalni poslovni uspeh in doseženi rezultat opredeljujemo z dohodkom, sredstvi družbene reprodukcije, osebnimi dohodki, povprečno porabljenimi poslovnimi sredstvi in številom zaposlenih.

Zbor udeležencev določi višino dogovorjenega dohodka na zaposlenega in stopnjo celotne rentabilnosti, ki šteje za normalni poslovni uspeh. Določita se vsa

ko leto posebej, na začetku leta po planskih predvidevanjih, po devetmesečnih rezultatih pa se določi končna višina le-teh (upošteva se tudi porast življenjskih stroškov).

Masa dogovorjenih osebnih dohodkov je produkt dogovorjenega osebnega dohodka na zaposlenega in števila zaposlenih. S to maso se pokrivajo vsi osebni dohodki, nadomestila in dodatki, ki ne bremene poslovnih stroškov.

Če udeleženec sporazuma dosega večji ali manjši poslovni uspeh od normalnega, deli dosežen dohodek na osebne dohodke tako, da maso dogovorjenih osebnih dohodkov pomnoži z indeksom doseženega poslovnega uspeha. Dogovorjen osebni dohodek na zaposlenega, ki se šteje za normalni poslovni uspeh, se lahko med letom poveča ali zmanjša. Na predlog skupne komisije ali katerega od udeležencev sporazuma ga spremeni zbor udeležencev.

V primeru, da se povečajo življenjski stroški, se povečajo tudi sredstva za osebne dohodke po določenih merilih.

MINIMALNI POSLOVNI USPEH

Za minimalni poslovni uspeh kot spodnjo mejo še uspešnega poslovanja se šteje, če udeleženec sporazuma ne dosega niti 70 % dogovorjene stopnje rentabilnosti, niti 70 % dogovorjenega dohodka na zaposlenega. Minimalni poslovni uspeh je osnova za ugotavljanje vzajemnosti in solidarnosti delavcev v združenem delu na ravni organizacije združenega dela.

Delavci, ki v organizaciji združenega dela opravljajo delo skupnega pomena, imajo pravico do sredstev za osebno in skupno porabo v skladu z načelom združenega dela ter druge samoupravne pravice v organizacijah združenega dela v skladu z naravo dela, ki ga opravljajo in v skladu s skupnimi interesi, zaradi katerih so bile te skupnosti ustanovljene. Pripada jim pravica do OD njihovih lastnih delovnih rezultatov in prispevkov k skupnemu uspehu.

Pri delitvi sredstev za osebne dohodke se kot izhodišče upošteva ustavno načelo: delitev po delu sorazmerno z rastjo produktivnosti in solidarnostjo delavcev v združenem delu.

NAJNIŽJI OSEBNI DOHODEK

Ni manjši kot 60 % povprečnega mesečnega osebnega dohodka na zaposlenega v SRS v preteklem koledarskem letu. Zaradi sezonskega značaja kmetijske pro-

izvodnje predstavljajo izplačila osebnega dohodka med letom akontacijo, končni obračun pa se izvrši z zaključnim računom.

Uspeh delavčevega tekočega in minulega dela določijo udeleženci sporazuma v svojem samoupravnem aktu. Osebni dohodek delavca temelji na podlagi začetne vrednosti delovnega mesta, njegovega tekočega in minulega dela in poslovnega uspeha TOZD in OZD.

VREDNOTENJE DELOVNIH MEST

Sistemizirana delovna mesta se vrednotijo na podlagi zahtev dela in osebnega dela tako, da jih natančneje ovrednotimo v okviru razpona posemeznih skupin delovnih mest, upoštevajoč pri tem posebne težavnostne pogoje dela. Zaradi orientacije in enotnih izhodišč ta sporazum določa skupine poklicev oziroma delovnih mest, pogoje za uvrstitev delovnega mesta v posamezno skupino poklicev, osnovna vrednostna razmerja med temi skupinami, tipična delovna mesta v posameznih skupinah poklicev ter vsebinsko in vrednostno opredelitev trajne posebne težavnosti dela na določenih delovnih mestih. Delovna mesta so razdeljena v 9 skupin poklicev in sicer:

1. Najozžje usmerjeni poklici (NK): snažilka, pomožni delavec,
2. Ozko ali ožje usmerjeni (PK): strojni polnilc, voznik viličarja,
3. Specializirani poklici (KV): sadjar-vinogradnik, voznik tovornjaka, traktorist, buldožerist,
4. Široko usmerjeni poklici (KV) prodajalec, mesar-sekač, mlekar,
5. Specialisti (VK): serviser, mesar-delovodja,
6. Delovodje-poslovodje (VK): vodja transporta, vodja skladišča,
7. Tehniki: vodja nasadov, posepeševalec živinoreje,
8. Inženirji (VIŠ): komercialist, tehnolog,
9. Diplomirani inženirji (VŠ): samostojni raziskovalec, direktor OZD.

Izhodiščno razmerje za skupino oziroma delovna mesta: 100 % doseženi individualni učinek v prejem sorazmerju z doseženim normalnim poslovnim uspehom.

Metoda vrednotenja delovnih mest lahko odstopa za $\pm 10\%$ od indeksa ovrednotenih značilnih in podobnih delovnih mest po tem sporazumu, v nasprotnem primeru se mora metoda spremeniti in vskladiti s sporazumom do 31. decembra 1976.

AKONTACIJA OD DELAVCA

Akontacija OD delavca ni odvisna samo od vrednosti sistematiziranega delovnega mesta, temveč tudi od prizadevanja in tistih osebnih lastnosti delavca,

ki vplivajo na njegovo delovno uspešnost. Neizpolnjevanje pogoja izobrazbe ne more biti pogoj za odbitek, če je delo opravljeno kvalitetno in kvantitetno. Pri vrednotenju delovnih mest se upoštevajo težki delovni pogoji, če jih ni možno odpraviti (vrednotenje po težavnostnih stopnjah). Razvijajo se taki sistemi delitve sredstev za osebne dohodke, da se odražajo delovni uspehi delavcev, ki se merijo in izražajo količinsko, kvalitetno in finančno-ekonomsko in ki stimulirajo produktivnost in izboljšujejo organizacijo dela.

NAJVIŠJI OSEBNI DOHODEK DELAVCA,

Ugotovljen na podlagi analitične ocene delovnega mesta in individualnega delovnega mesta, upoštevajoč dosežen poslovni uspeh, ne more biti višji kot določa sporazum. Za opredelitev najvišjega osebnega dohodka je treba izhajati iz podatkov za OZD. Taka opredelitev je smiselna določilom o solidarnosti v okviru OZD po sporazumu o združenju.

Za minulo delo, za vse prejeme in izdatke, ki štejejo med poslovne stroške, za namenska sredstva za stanovanjsko graditev in izobraževanje, za prejeme, oziroma izdatke sklada skupne porabe, veljajo merila sindi-

kalne liste za vse samoupravne sporazume, kakor tudi za naš sporazum. Osnovne organizacije sindikata pa so dolžne zagotoviti dosledno spoštovanje sindikalne liste v mejah razpoložljivega dohodka ter ob upoštevanju določil družbenih dogovorov o višini skupne porabe.

TOZD nastopajo v tem sporazumu enotno kot delovna organizacija. Dogovorjena sredstva za osebno in skupno porabo in najvišji OD se ugotavljajo po TOZD. Vodi se statistična evidenca OD po tipičnih poklicih po TOZD. Začne se z izdelavo kriterijev za nagrajevanje iz vloženega minulega dela.

VELJAVNOST SPORAZUMA

Z dnem, ko začne veljati ta sporazum, preneha veljati samoupravni sporazum iz leta 1971. Samoupravni sporazum je sklenjen, ko ga sprejmejo delavci večine udeležencev sporazuma in podpišejo pooblašteni delavci.

Določbe tega sporazuma se uporabljajo od 1. januarja 1975, razen določb o dnevnicah, kilometrini, terenskem dodatku, nadomestilu za ločeno življenje, prevoznih stroških, selitvenih stroškov, regresu in odškodninam izumiteljev, racionalizator-

jem in novatorjem, ki se uporabljajo od 1. marca 1975. Določbe o nadurnem, nočnem in nedeljskem delu, delu na dan praznika, dodatka za deljen delovni čas, nadomestilu za čas bolezni, nagrajevanju po minulem delu in dodatku za stalnost, se uporabljajo od 1. v naslednjem mesecu po uveljavitvi tega sporazuma.

S samoupravnim sporazumom in drugimi samoupravnimi akti in ukrepi o razporejanju dohodka in osebnih dohodkov, obsegu in sestavi skupne in splošne porabe zagotavljamo uresničevanje politike, ki jo določa skupščina SRS z resolucijo o družbeno-ekonomski politiki. Udeleženci sporazuma so ob povečanju osebnega dohodka skladno z gibanjem življenjskih stroškov dolžni upoštevati globalna razmerja delitve, predvidena z resolucijo, določbe družbenega dogovora in dogovorjena merila za razporejanje dohodka v samoupravnem sporazumu.

Osebni dohodek lahko delimo le v mejah ustvarjenega in razpoložljivega dohodka. Povečanje produktivnosti dela je edina osnova, ki v sedanjih stabilizacijskih prizadevanjih opravičuje povečanje realnih osebnih dohodkov.

Vlasta Čeliga

zadevanja ter rušijo postavljene cilje. Pretirana rast cen reprodukcijskemu materialu, uslugam in drugim obveznostim, niža akumulativnost in manjša reproduktivno sposobnost. To vpliva na povečanje vrednosti zaloga, zato je potrebno več sredstev zagotoviti za trajna obratna sredstva, za razširjeno reprodukcijo pa nam primanjkuje kvalitetnih sredstev. Inflacijski negativni vplivi se pogosto najbolj odražajo na osnovi kmetijske proizvodnje. Negativnih zunanjih vplivov je še več, zato moramo biti na njih pozorni ter moramo pravočasno reagirati.

V našem lastnem delu smo se tudi srečali z vrsto slabosti, katere bo potrebno nujno odpraviti.

Produktivnost dela je še vedno nizka zaradi slabe organizacije dela, precejšnjega števila neefektivnih ur, slabega odnosa do delovnih obveznosti, nizke stopnje modernizacije in podobno. Finančni rezultati niso vedno samo plod izvršnega dela in tega se je potrebno tudi zavedati.

Na področju zaposlovanja tudi nismo vedno previdni in ugotavljamo, da smo v preteklem obdobju preveč zaposlovali ter premalo koristili notranje delovne moči z izboljšano organizacijo in uporabo sodobnejših naprav in tehnologij. Naše delo je še vedno delovno intenzivno, z veliko porabo delovnih ur po enoti proizvoda. Ob tem se pojavljajo še problemi strokovnega znanja zaposlenih in njihovo zavzemanje za doseganje boljših rezultatov. Ti razlogi opozarjajo, da je nujno posvetiti večjo skrb kadrom in izobraževanju ob delu.

RAZPRAVA TUDI O RACIONALIZACIJI

Ob sprejemanju letnih programov in programa razvoja bo potrebno razpravljati tudi o racionalizaciji, varčevanju, enotnosti nastopa, s poudarjeno delovno solidarnostjo. Menim, da je potrebno dopolniti že sprejete stabilizacijske programe s konkretnimi ukrepi in predvidenimi akcijami.

Združeno delo daje poseben pomen letnim planom, stabilizacijskim programom in razvojnim programom. Samoupravno zastavljene cilje smo zato tudi dolžni uresničiti.

S tem sestavkom sem želel opozoriti na pomen akcij, ki so v teku in na dokumente, ki jih samoupravno sprejemamo. Končna oblika našega razvojnega programa in našega življenja v bodoče bo odvisna od dela vseh članov delovnega kolektiva.

Jurij Štalcer

Pomen samoupravnega sprejemanja razvojnih programov za obdobje 1976-1980

POMEN AKTIVNEGA SODELOVANJA OB SPREJEMANJU LETNIH PLANOV IN RAZVOJNEGA SREDNJE-ROČNEGA PROGRAMA

V samoupravnem socialističnem sistemu dajemo vedno večji pomen samoupravnemu načrtovanju kot pomembni prvini v poslovanju, gospodarjenju in razvoju delovne organizacije.

Zaradi takega pomena je nujno, da vsaki delovni načrt — od ideje do končnega sprejema »živl« v temeljni organizaciji združenega dela in da mora biti zavestno, samoupravno potrjen.

Osnovni plani temeljnih organizacij združenega dela so sestavni deli plana organizacije združenega dela, zato je nujno potrebno izvesti usklajevanje v cilju enotnega, celovitega programa. Edino po takšni samoupravni poti lahko zastavimo realne delovne programe, pa tudi ekonomsko finančne, v kolikor niso močnejši vplivi zunanjih negativnih faktorjev.

Za tak samoupravni sistem načrtovanja smo se dogovorili in ga opredelili v statutu naše organizacije združenega dela. V njem smo opredelili potek in način sprejemanja dokumentov, razvojnih programov in letnih delovnih programov (planov).

OSNUTKI RAZVOJNIH PROGRAMOV TOZD

Da bi delo na področju načrtovanja v TOZD olajšali, smo izdelali gradivo — osnutke razvojnih programov TOZD v sestavi Kmetijskega kombinata Ptuj, za obdobje 1976—1980. Gradivo je nastalo kot rezultat razgovorov v vseh TOZD v sestavi Kmetijskega kombinata Ptuj, vendar v skladu z rebalansom plana za leto 1975, družbeno-ekonomskim planom razvoja občine Ptuj, programom izvajanja zelenega plana in resolucije o o razvoju kmetijstva.

Predvidevanja o možnosti razvoja v petletnem obdobju (1976—1980) smo poskusili postaviti realno in enostavno, da bi razprave lažje potekale.

RAZVOJNI CILJI V PRIHODNEM OBDOBJU

Značilnost razvojnih ciljev v prihodnjem obdobju so hitrejša rast vrednosti proizvodnje (okrog 13 % letno), hitrejša rast vrednosti proizvodnje na zaposlenega (okrog 10 % letno), povečanje zaposlovanja (za okrog 3 % letno), uvajanje nekaterih novih proizvodov, močna

rast kooperacijske proizvodnje in kvalitetnejši koperacijski odnosi, močna rast kmetijske proizvodnje, povezovanje osnovne proizvodnje s predelavo v proizvodne linije, močnejše razvijanje predelave in finalizacije proizvodnje. V zvezi s tem bodo potrebna precejšnja investicijska sredstva za realizacijo zastavljenih ciljev.

Razvojni program ne izkorišča vseh potencialnih možnosti, katerega nudj naše območje. V tem srednjročnem obdobju bo še precej površin kultiviranih s higro in agromelioracijskimi posegi ter bo nudilo nove proizvodne možnosti.

Cilje v razvojnem programu bo možno realizirati z angažiranjem vseh moči in pod določenimi pogoji (naročena proizvodnja, investicijska sposobnost, stabilno tržišče in manjšanje vseh negativnih vplivov). Pri skupnih odločitvah bo potrebno dati prioriteto agrokulturnemu kompleksu in soodvisnim proizvodnjam.

NEGATIVNI ZUNANJI VPLIVI VPLIVAJO NA ZASTAVLJENE CILJE

Nekateri zunanji vplivi delujejo negativno na naša pri-



Turistično gostinski center v Ptujju po prvem letu izgradnje

Prvo leto izgradnje Turistično gostinskega centra v Ptujju gre h koncu. Zato se naj vsem, ki so svojim finančnim sredstvi, ali kakor koli drugače, omogočili to gradnjo, iskreno zahvalimo. Ne dvomno lahko rečemo, da brez razumevanja delavcev organizacij združenega dela ptujske občine, občanov Krajevne skupnosti Ptuj, KB Maribor — podružnica Ptuj, delegatov Skupščine občine Ptuj in njenih družbenopolitičnih organizacij ne bi mogli pričeti z gradnjo tega pomembnega objekta. Če se danes na kratko sprehodimo po gradbišču TGC bomo videli, da tisti del centra, ki bo zgrajen v I. fazi, tj. do kopalne sezone v letu 1976, že dobiva svojo končno podobo. Poleg objektov, ki so bili v uporabi letos od avgusta (rekreacijski in otroški bazen, bazenska tehnika, transformatorska postaja, garderobe in sanitarije), so v glavnem dokončana gradbena dela na velikem plavalnem bazenu (olimpijski bazen), letni točilnici, rezervoarju za gorivo in delno na ureditvi okolice, obrtniško montažna dela na bazenski tehniki (dezinfekcijske in filtrirne naprave za olimpijski bazen in za zimsko kopalnišče), na kotlovnici in na črpališču termalne vode. Za dokončanje del (zgodaj spomladi) nam še ostanejo dela na oblaganju olimpijskega bazena s keramiko, na dograditvi 29 m visokega dimnika, 3 in 5 m visokega skakalnega stolpa, parkirišča in za ureditev okolja. Dela na teh objektih bodo končana do 1. maja 1976.

IZGRADNJA Z ZDRUŽENIMI SREDSTVI

Za izgradnjo objektov Turistično gostinskega centra so združili denarna sredstva TGA »Boris Kidrič« 3.865.000 din, KK Ptuj 3.824.960 din, Mercator TOZD Panonija Ptuj 1.000.000 din, Mesokombinat »Perutnina« Ptuj 1.000.000 din, Trgovsko podjetje »Izbira« Ptuj 700.000 din, Labod Novo mesto TOZD »Delta« Ptuj 502.000 din, Montažno podjetje EKO TOZD Montaža in storitve 350.540 din, Komunalno podjetje Ptuj 348.600 din, Trgovsko podjetje »Merkur« Ptuj 260.000 din, Slikopleskarsko, črkoslikarsko in antikorozijsko podjetje »Pleskar« Ptuj 250.013 din, Opekarna Žabjak Ptuj 249.000 din, podjetje »Olga Meglič« Ptuj 188.840 din, Gradis Maribor TOZD »Gradnje« Ptuj 187.950 din, Intes Maribor — živilski

kombinat pekarnar »Vinko Reš« Ptuj 167.850 din, Ptujška tiskarna Ptuj 119.110 din, »Sigma« podjetje gumijevih in kovinskih izdelkov, servisi Ptuj 115.800 din, montažno podjetje Elektrokovinar TOZD Elektroproizvodi 114.210 din, Projektivni biro Ptuj 74.050 din, Stanovanjsko podjetje Ptuj 62.640 din, Služba družbenega knjigovodstva — podružnica Ptuj 58.000 din, Dimnikarsko podjetje Ptuj 41.300 din, Veterinarska postaja Ptuj (dotacija iz samoprispjevka) 2.000.000 din, Skupščina občine Ptuj 2.268.286 din, prispevke republike 3.786.710 din, Kreditna banka Maribor — podružnica Ptuj (kredit) 16.129.289 din.

Od Obrtnikov so do danes prispevali Cvetko Feliks, Ulica Lackove čete 1 Ptuj 15.000 din, Župec Marjan, Budina 10a 15.000 din, Zamuda Valentin, Prešernova Ptuj 10.000 din, Mužek Franc, Vespazianova ulica Ptuj, 6.000 din,

Senčar Metod, Obrtniška 9 Ptuj, 6.000 din, Kramberger Igor, Arnuševa 2 Ptuj 5.000 din in Kosj Stanko, Remčeva 6 Ptuj 4.000 din.

Na področju negospodarstva, tj. na področju šolstva, socialnega skrbstva, zdravstva, upravnih in državnih organov ter dislociranih obratov OZD, pa se pravkar zaključuje akcija za združevanje denarnih sredstev, podobno kot je bilo to opravljeno na področju gospodarstva.

NADALJEVANJE GRADNJE TGC

Z dokončanjem del na objektih I. faze bomo naše želje in prav gotovo želje večine občanov ptujske občine le delno izpolnili. Ugotovitev, da je po balneoloških raziskavah naša termalna voda ena izmed zelo redkih alkalnih voda v Evropi (je natrijev hidroksid karbonatna terma), nas praktično obvezuje, da to

investicijo izpeljemo v celoti. Zato je koordinacijski odbor za izgradnjo TGC pod vodstvom dipl. ing. Franja Gnilška, predsednika Izvršnega sveta SO Ptuj, na svoji seji v mesecu oktobru sklenil, da se z izgradnjo objektov II. faze prične takoj, po dokončanju I. faze, za kar je že izdelana vsa potrebna investicijsko-tehnična dokumentacija. To pomeni, da bomo v primeru, če zagotovimo potrebna investicijska sredstva, že v letu 1976 lahko koristili zimsko termalno kopalnišče, ali kot ga naši občani po domače imenujejo, »ptujske toplice«.

V prepričanju, da bomo z združenimi močmi uspeli, želimo vsem delavcem organizacij združenega dela, vsem občanom ptujske občine, članom družbenopolitičnih organizacij in delegatom v organih Skupščine občine Ptuj mnogo poslovnih uspehov, zdravja in osebne sreče v letu 1976.

Franči Zula

KOPIRNI APARAT

TEHNOMATIC 300

IZDELEK TEHNOSERVISA PRI KMETIJSKEM KOMBINATU

Aparat za kopiranje s polmokrims postopkom »TEHNOMATIC 300« je namenjen za kopiranje vseh vrst načrtov in tehnične dokumentacije v projektih, konstrukcijskih in katasterskih birojih.

Prvenstvena značilnost aparata je razvijanje načrtov s kemikalijami, ki ne puščajo neugodnih vonjev. Zato je aparat primeren za organizacije, ki imajo problem z odvodom amonijskih hlapov klasičnega kopirnega aparata.

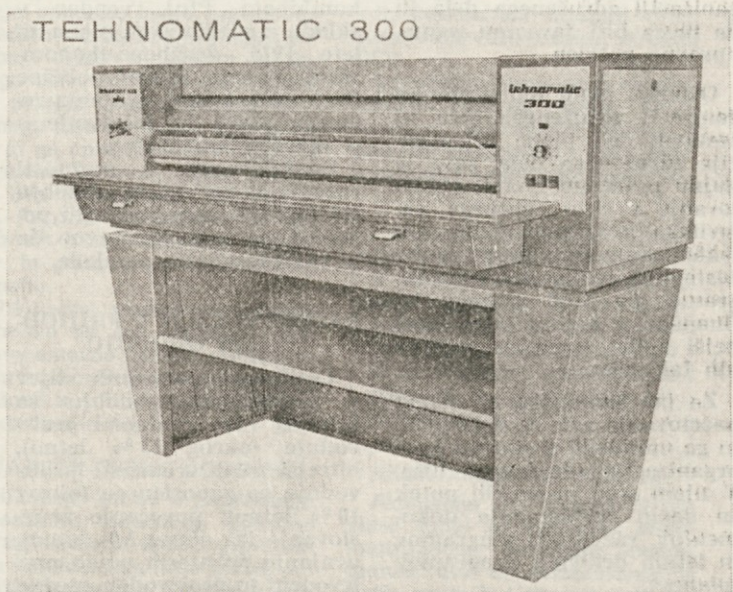
Delo z aparatom je enostavno, kontinuirano s posebnim vlaganjem diazo papirja (za

polmokro kopiranje) z matrico v kopirni (osvetljevalni) del oziroma osvetljenega diazo papirja v razvijalni del aparata. Aparat ima vgrajeno sušilno komoro, v kateri se kopija dokončno razvije in

osuši. Z aparatom je možno kopirati načrte do AO DIN formata, oz. širine do 1200 mm in neomejene dolžine.

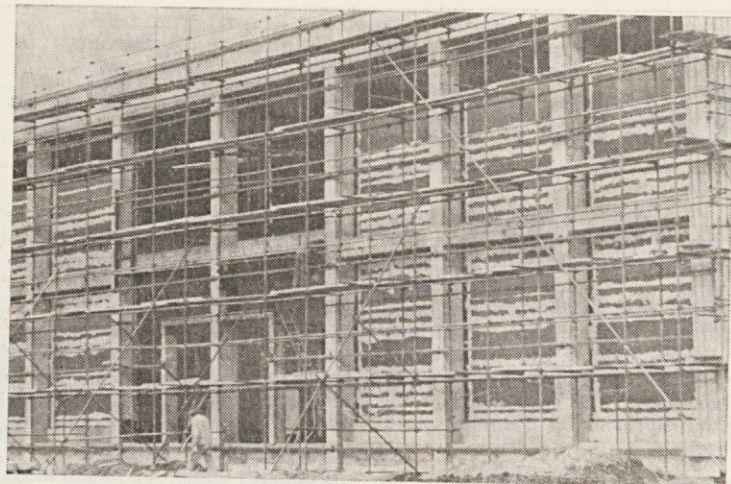
Hitrost kopiranja je možno regulirati z elektronskim brezstopenjskim regulatorjem.

Prednosti aparata so: enostavno rokovanje, čiste in jasne kopije, možnost kopiranja z vsemi diazo in transparent papirji za polmokro kopiranje, predgrevanje ni potrebno, domača proizvodnja, ugodni nabavni pogoji, zagotovljeni rezervni deli in servisna služba.



Hladilnica

v Slovenji vasi pred prevzemom



Severna stran hladilnice po montiranju stenske izolacije

Na cesti Maribor—Ptuj se je pokazala z gradbišča hladilnice in strojnice »Košakov« Tovarne mesnih izdelkov v Mariboru, fasada hladilnice v oranžni barvi, po montiranju osem meterskih plošč aluksiranega aluminija domače proizvodnje, dobavila in montirala pa jih je firma »Jedinstvo« iz Krapine. V tukajšnjem okolju je to prva taka fasada; drugje po Jugoslaviji jih je že več.



Vili Grašič

V notranjosti hladilnice so že instalirane cevne instalacije v izvedbi »Instalacij« Maribor ter notranja toplotna izolacija v izvedbi »TIM« Laško. Po končani talni in stenski izolaciji je prišla na vrsto še stropna izolacija. V strojnici pa izvršuje dela »Slikar« Maribor; sanitarije so že gotove. Agregate v trafu postaji bo montiral IMP Ljubljana. Gradbena dela so gotova pred terminskim časom v izvedbi »Stavbarja«. Glavna vozna cesta, ki se pri-

ključ; k cesti Maribor—Ptuj in pelje do parcele »Košakov« v Zlatoličju, je že gotova; od začetka parcele do hladilnice pa je začelo asfaltiranje 17.

decembra 1975 po vseh predhodnih pripravah. Vsa kanalizacija je gotova, enako priključki za greznice in tudi k čistilnim napravam ter k dezinfekcijski barieri. Okrog parcele je postavljena ograja.

V januarju 1976 pričakujejo iz uvoza dobavo opreme za hladilnico. Montažo bo izvedla »Metalna« Maribor. Mesec po dobavi opreme bo objekt končan in pripravljen za predajo investitorju.

Kot je pojasnil na gradbišču službujoči gradbeni tehnik Vili Grašič, se bodo lahko začela dela 2. faze, če so pripravljene za razsekovalnico in za klavnico, za upravno poslopje, za objekte družbenega standarda, za garaže, kafi-

lenijo in delavnice vsi načrti in sredstva. Za izvajalca »Stavbarja« bi bilo najboljšo dela nadaljevati, ker ima na gradbišču vso opremo in delovne moči. J. V.

Seminar o varstvu pri delu

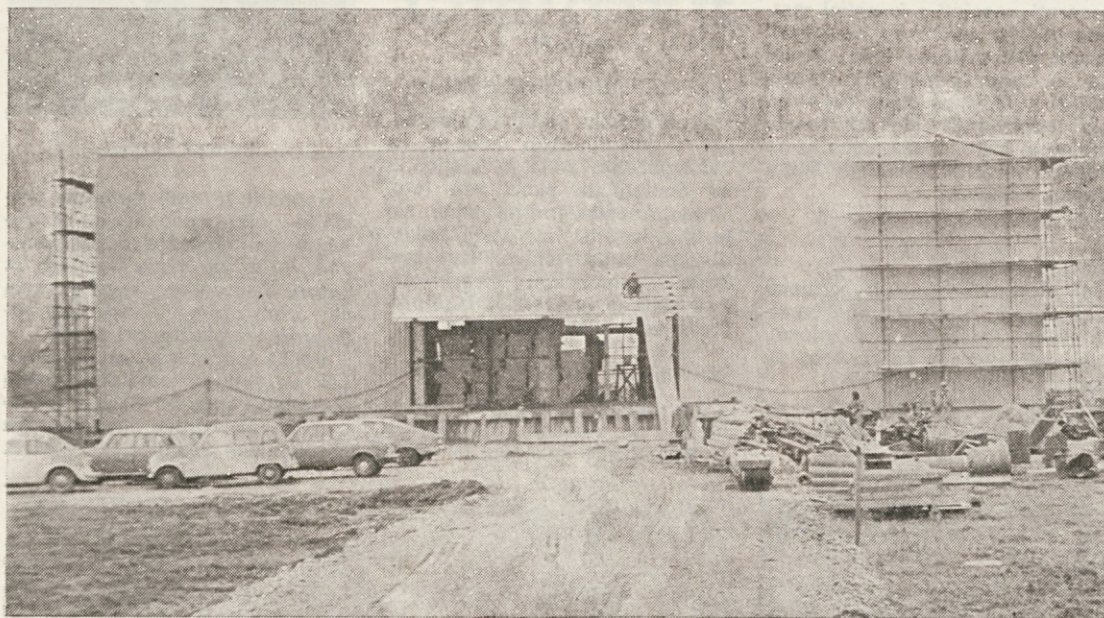
Vzgoja in izobraževanje nista samo obveznost organizacije združenega dela oziroma TOZD, temveč tudi temeljni načeli in pomembna elementa varstva pri delu, hkrati pa tudi preventivni varstveni ukrep. Nihče namreč nima pravice v imenu delavcev sprejemati odločitev, pri katerih bi se dosegali maksimalni ekonomski rezultati na račun večjega tveganja za poškodbe in zdravstvene okvare delavcev.

Kako je pomembno poučevanje in vzgajanje za vsako delo, kažejo podatki številnih analiz in nesreč. Nad 70 % vseh nesreč pri delu se pripetijo zaradi nepoznavanja varnosti pri delu ali zaradi neizvajanja predpisov o varstvu pri delu ter obveznosti, ki jih imajo delavci in njihove OZD oziroma TOZD v zvezi z varstvom pri delu.

Zaradi takšnega stanja je v novem republiškem zakonu (Uradni list SRS števil. 32/74) v 14. in 15. členu naloženo OZD oziroma TOZD, vodilnim in vodstvenim delavcem, da ne smejo, v kolikor nimajo potrebnega znanja in ustrezno opravljenega preizkusa, samostojno opravljati, voditi ali nadzorovati del s področja varstva pri delu.

Namen seminarja o varstvu pri delu, ki bo v prvi polovici meseca januarja 1976 je, da se seznanijo vodilne in vodstvene osebe z novo zakonodajo na področju varstva pri delu in da hitreje sprejmemo naše samoupravne akte s področja varstva pri delu, ki so že dalj časa v obravnavi.

Živorad Marinkovič



Fasada iz plošč aluksiranega aluminija novost za naše kraje

V TOZD Mlekarna pri Kmetijskem kombinatu Ptuj prvič 10 milijonov litrov mleka

Kolektiv TOZD Mlekarna v Kmetijskem kombinatu Ptuj še slutil ni, da bo moral že po dveh letih začeti ponovno z rekonstrukcijo kotlovnice in pasterizacije zaradi dotrajanosti in premalih kapacitet starih naprav.

Z izboljšanjem proizvodnje, specializacijo in postavitvijo

plana so dan za dnem presegle za tisoče litrov mleka. 16. decembra 1975 je bilo doseženih deset milijonov litrov odkupa mleka. Na ta način je bil predčasno dosežen plan odkupa mleka za leto 1975.

Kolektiv TOZD Mlekarna slavi s tem pomemben jubilej, ki je zanesljivo preobrat

v proizvodnji in prizadevnost vseh zaposlenih.

Za celoten kolektiv je ta uspeh še večja garancija in spodbuda za prihodnje leto.

Ob tem je potrebno izreči iskrene čestitke celotnemu kolektivu TOZD Mlekarna in zaželeti še več uspehov v novem letu. Avgust Lah

PREDSTAVLJAMO VAM:

Delovišče Placar V KMETIJSKEM KOMBINATU PTUJ

Le nekaj kilometrov iz Ptuja opazimo na levi strani ceste urejene hleve in silose. To je delovna enota Ptuj, delovišče Placar, kamor smo se odpravili skupno z Juretom Pajičem, dipl. inženirjem, vodjem živinorejske proizvodnje v TOZD Kmetijstvo Kmetijskega kombinata Ptuj in Jožetom Klincem, upravnikom Delovne enote Ptuj.



Jože Klinc

Na delovišču Placar bodo kmalu dokončani hlevi s 110 stojišči za molzne krave, urejeni so silosi, senik z zmogljivostjo 2.500 m³, priročna mlekarnica s hladilnikom za mleko in molznim strojem, sanitarni prostor, prostor za garderobo in priročni laboratorij za veterinarja.

V kratkem pa bo potrebno adaptirati še stanovanjsko hišo, v kateri stanujejo delavci, zaposleni na tem delovišču.

Delovišče obsega 160 ha njev in travnikov, katerih površine so v glavnem zamočvirjene. Z melioriranjem zamočvirjenih površin travnikov bodo dosegli boljše kvaliteto krmnih rastlin in pridobili zemljišča za poljedelsko proizvodnjo.

Adaptirani so bili stari hlevi za 50 krav-molznic, dodatno pa je bil zgrajen hlev za 60 krav-molznic.

V sodobno urejenem hlevu je vgrajena naprava za odstranjevanje gnoja, ki dela po principu mehaničnega odstranjevanja gnoja v prečni kanal in nato do gnojišča. Na gnojišču vile dvignejo gnoj na kup. Ta naprava olajšuje težko fizično delo delavcev v hlevih, krave pa so čiste brez posebne čiščenja. V hlev bo vgrajena tudi mlekovodna naprava.

Zaenkrat gojijo dve pasmi krav: svetlo-lisasto govedo in črno-belo govedo, vendar v zadnjem času pretaplajo obe pasmi v holstein pasmo in sicer črno-belo pasmo v črno-belega holsteinca in svetlo-lisasto govedo v rdečebelo holsteinsko govedo.

Svetlo-lisasto govedo je kombinirani tip goveda, kar pomeni, da je enako sposobno proizvajati mleko in meso. Po dograditvi mlečne farne so v delovišču Placar zainteresirani za proizvodnjo večjih količin mleka, ki ga pa domače svetlo-lisasto govedo ne daje v zaželjeni količini. Pri domačem svetlo-lisastem govedu dosegajo največjo proizvodnjo 4.000 litrov mleka po kravi letno, saj je govedo holsteinske pasme sposobno dati tudi do 6.000 litrov mleka po kravi letno.

KRMNE POVRŠINE

V načrtu imajo melioracijo travniških površin, ki jih bo potrebno preorati, zasejati s krmnimi rastlinami. Prvi odkos se bo siliral, druga dva oziroma trije odkosi pa se bodo uporabljali kot čredinski pašniki za pašo. Po mnenju odgovornih so najcenejša prehrana paša, silaža, seno in pa dodatki močnih krmil ter suhih pesnih rezancev.

SILOSI

Pred kratkim sta bila zgrajena dva stolpna silosa, z zmogljivostjo 600 m³. Poleg teh dveh silosov imajo v delovišču še koritasti silos z zmogljivostjo 400 m³.

Vsa ta silaža in seno zadostujeta za prehrano omenjenega števila molznih krav.



Jure Pajič

MLEKARNICA

V delovišču Placar proizvedejo trenutno približno 600 litrov mleka dnevno, ki ga sproti odvažata TOZD Mlekarna pri Kmetijskem kombinatu Ptuj.

Po dokončni ureditvi hlevov in ob povečanju števila krav lahko pričakujemo, da bo proizvedeno 1.300 litrov mleka dnevno. Pravkar potekajo zaključna dela na priročni mlekarnici, z zmogljivostjo do 1.300 litrov mleka dnevno.

Mleko se bo zbiralo v priročni mlekarnici in se hladilo v bazenskih hladilnikih. V mlekarnici bo tudi avtomat za pranje molznih enot in molzni stroj.

USKLADIŠČENJE SENA

Pred kratkim je bil zgrajen senik z zmogljivostjo 2.500 m³ za uskladiščenje sene in stelje, ki se uporabljata skozi vse leto. Gradnja senika je bila nujna, saj je bila prejšnja leta stelja uskladiščena na prostem ter izpostavljena vremenskim nepravilnostim. Vse to pa je povzročilo, da je propadla velika količina stelje.

ORGANIZACIJA DELA V HLEVU

Po stari tehnologiji so bili v hlevu s 50. kravami zaposleni trije hlevjarji. Po dokončni izgradnji

hlevov bodo pri 110. kravah zaposleni štirje hlevjarji. S sodobno ureditvijo hleva se je povečala produktivnost dela za približno 100 %.

Na delovišču so poleg delovodja Janeza Žitnika stalno zaposleni še štirje oskrbovalci molznih krav, traktorist in trije poljedelci. V času večjih opravil, na primer v času žetve, pomagajo pri delu tudi delavci iz drugih delovišč Delovne enote Ptuj.

Po izjavi delovodja delovišča Placar Janeza Žitnika bi bilo potrebno pričeti v prihodnjem letu z melioracijo 40 ha travnikov in njivskih površin.

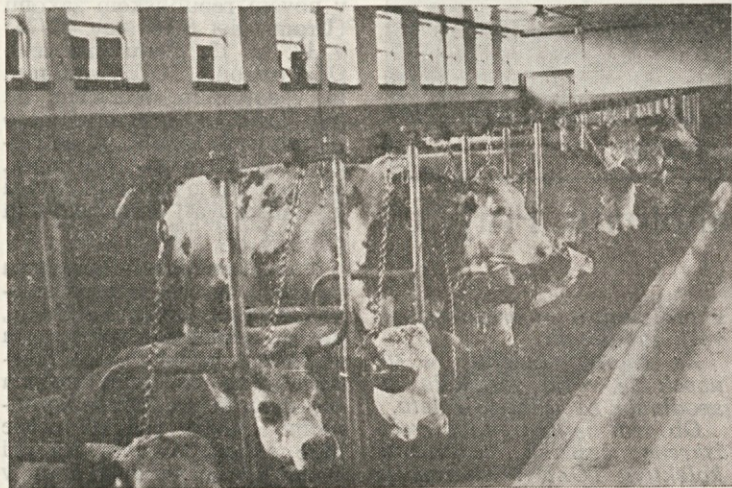
Prav tako je potrebno razmišljati o adaptaciji stanovanjske hiše, v kateri živijo delavci, zaposleni na delovišču, saj hiša propada, delavci pa ne živijo v normalnih stanovanjskih pogojih.



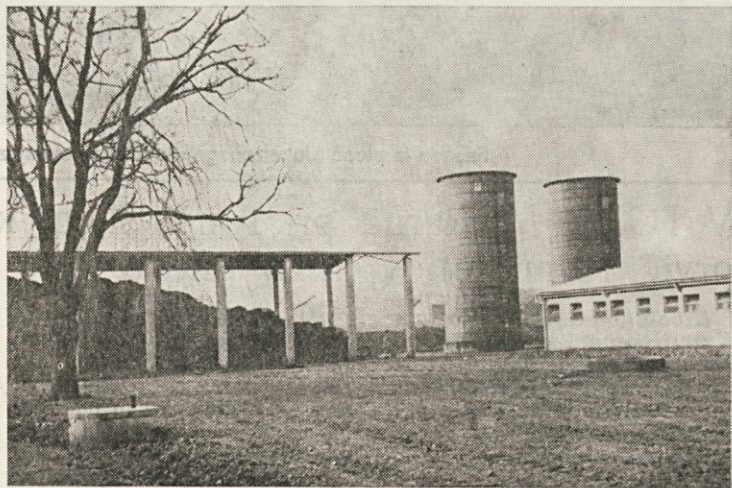
Janez Žitnik

Poudaril je tudi problem prekrbe s pitno vodo, ker še ni urejen na tem območju mestni vodovod. Vodo za živino dobivajo iz potoka Rogoznica, kar pa povzroča zaradi različnih bakterij v vodi možnost okužbe pri živini.

Velika pridobitev in pripomoček pri delu je kompletna mehanizacija za spravilo silaže — kombajn in vsa druga mehanizacija za obdelavo zemljišč. M. P.



Po dokončni ureditvi hleva bo 110 stojišč



Zraven hleva sta dva nova silosa in senik

Jožica Markež

oskrbuje molzne krave

Ob obisku na delovišču Placar — delovna enota Ptuj TOZD Kmetijstvo v Kmetijskem kombinatu Ptuj so nas opozorili na obsežno in razgibano delo, ki ga opravlja delavka na delovnem mestu oskrbovalke molznih krav v hlevu. Zaradi tega smo se odločili, da obiščemo eno izmed hlevarskih delavk.

Bralcem predstavljamo Jožico Markež, ki je oskrbovalka molznih krav na delovišču Placar od leta 1971. Jožica je mati štirih otrok (13, let, 9 let in dvojčkov 7 let).

Prosili smo jo, naj nam opiše svoje delo, ki traja s prekinitvijo skozi ves dan. Z delom prične že ob 3 in 45 minut zjutraj, ko je potrebno zbuditi živino v hlevu, očistiti gnoj in nastlati kravam slamo. Avtomatska naprava za mehanično čiščenje gnoja jim je olajšala težko fizično delo in je stem odpadlo odvažanje gnoja s samokolnico na gnojišče.



Jožica Markež

Med tem časom, ko deluje avtomatska naprava, pokladamo živini seno. Sledi umivanje vimena in priprava za moljenje.

Jožica je povedala, da ročno pomolze 17 krav, kar pa zanjo ne predstavlja velike težave, ker je na to delo navajena. Ko konča z moljenjem, odnese mleko v mlakarnico, kjer se mleko hladi, na ta način, da se posebna naprava vrti približno 20 minut. Vse posode pa je potrebno po molži umiti in razkužiti. Sledi krmiljenje živine s silažo, ki ji dodaje po potrebi močna krmila.

V času pripusta obvestim osemenjevalca, pomagam pri pregledih veterinarja in v času telitve.

V poletnem času peljemo krave na pašo, kjer skrbimo za gibanje krav in kontroliramo delovanje električnega pastirja.

Poleg vseh naštetih opravil smo hlevski delavci zadolženi tudi za čiščenje okolice senika in silosov.

Kljub obsežnemu in odgovornemu delu je Jožica s svojim delom zadovoljna in ga opravlja z veseljem. Njen delovni dan traja od 4. ure do 8.30 in od 15. ure do 18.30. Deljen delovni čas ji ne dela težav, saj Jožica stanuje z družino v stanovanjski hiši na delovišču. Nedaleč od de-

lovišča pa si gradi stanovanjsko hišo.

Z osebnim dohodkom, v povprečnem znesku od 3.000 do 5.000 din in ki je odvisen od proizvedenega mleka, uspešnih pridelov, prirastka telet in od uspešnih pripustov, je zadovoljna.

Po mnenju Jožice, delo, ki ga opravlja, sicer ni toliko težko, vendar pa je vezano na določen čas in na stalno pripravljenost. Ob koncu smo Jožico zaželeli, da bi še vnaprej opravljala svoje delo z zadovoljstvom, kar je bilo tudi čuti iz njenega pripovedovanja.

M. P.

POPRAVKI

— Stran štev. 8 — naslov članka: Koristno sodelovanje pobratenih občin Lenart — Knjč Brus:

V 2. stolpcu je nastala napaka, kjer je rečeno, da prispevajo enkratno pomoč iz osebnih dohodkov, v višini 3.000 din na zaposlenega ...

Pravilno besedilo glasi: Delovni ljudje v Agrokombinatu Lenart so se odločili, da prispeva enkratno pomoč iz osebnih dohodkov v višini od 10—30 din na zaposlenega.

— Stran 18 — naslov članka: Sistemizacija delovnih mest in kvalifikacijska struktura v Agrokombinatu Lenart.

Na koncu članka v zadnjem odstavku in zadnji vrstici je bila izpущena iz poslanega članka beseda »predvsem«; ta mora biti med besedami — let omenjenih TOZD — tako se pravilno glasi zadnja vrstica: 10 do 20 let predvsem omenjenih TOZD.

Ta beseda v bistvu spremeni smisel vsebine, ker so v članku obravnavani samo TOZD, ki se ukvarjajo s kmetijsko proizvodnjo, zadnji odstavek omenjenega članka pa nam prikaže delavce glede na število let zaposlitve za celotno organizacijo in ne samo obravnavanih TOZD.

— V slikovni nagradni križanki, objavljeni v 11. številki Naše poti je prišlo do pomote, da je vodja hladilnice na Tezmem Anton Sparl. Upravnik hladilnice je Franc Purkhard, Anton Sparl pa je strojnik v hladilnici. Opravičujemo se za neljubo pomoto. Uredništvo

Dušan Blagovič

se uči za mehanika

Dušan Blagovič, učenec 3. letnika na učnem mestu mehanika v obratu Strojna postaja TOZD Kmetijstvo Agrokombinata Maribor, je bil izredno presenečen nad možnostjo, da bo lahko izrazil v »Naši poti« svoje vtise in izkušnje z delovnega mesta učenca. Ob obisku iz uredništva in po predstavitvi se je ljubeznivo nasmejati in med drugim dejal: »Samo vprašajte, na vse vam bom odgovoril!«

Šedemnajstletni Dušan Blagovič je doma iz Cvetlina v SRH, kamor iz Haloškega Leskovca ni daleč. Tam je končal osnovno šolo, potem pa se je poslovil od očeta, kmeta Stjepana, matere Majde, sester Julike in Katice ter brata Stjepana. Po priporočilu znanca Marka, traktorista v obratu Agrokombinat Maribor v Račah, se je prijavil za učenca pri Agrokombinatu Maribor, kjer je bilo pristo učno mesto mehanika. Že v osnovni šoli je Dušan kazal zanimanje za mehaniko.

Učno mesto je nastopil 1. oktobra 1973 pri mojstru Jožefu Brezniku v Strojni postaji v Košakih. Začasno se

je nastanil v Mariboru v Jevtičevj 22. Kmalu si je našel stalno stanovanje pri znancih iz bližine doma. Hitro se je privadil na učno mesto in na okolico stanovanja. Za njim je prišel na učno mesto mehanika brat Stjepan. Oba sta se spoprijateljila z učencem 2. letnika Nilkom iz Bosne. Sedaj živijo pri isti družini 4 prijatelji. V petek odhitita z bratom Stjepanom domov na Cvetlin, ko v soboto ne delajo, sicer pa šele v soboto. Tudi njuni vrstniki so med tednom zdoma, saj so na raznih straneh na učnih mestih in na delu. Ko pridejo skupaj se o vsem pogovorijo.

V treh letih učne dobe, dnevno med 6. in 14. uro, se je Dušan naučil mnogo koristnega. Pustijo ga na buldožer in na druge stroje. Dela tudi z vrtnimi in brusilnimi ter drugimi stroji v delavnici. Seveda je pri delu previden, saj še ni imel nikakšnih težav. Sedaj prejema 850 din mesečne nagrade. Nekaj je porabi za prehrano v železničarski menzi, za stanovanje in za druge potrebe. S sestanovanci ne zahajajo v lokale, niti pogostoma v kino. Vsak ima



Dušan Blagovič

svoje skrbi in opravke in ko je le priložnost, odhitijo vsi skupaj domov. Tam porabijo nekaj časa za domača opravila, Dušan in brat Stjepan pa še popravita ta ali drugi stroj, če si domači sami tega ne morejo. Nekaj časa pa si pripravijo tudi za vrstnike, ki tudi pridejo domov.

V Avtomehanični šoli v Mariboru, kjer traja pouk od februarja do 20. junija, se je Dušan hitro privadil, čeprav ga je motilo sprva govorjenje materinščine in slovenščine. Prva letnika je končal z dobrim uspehom. Najbolj ga zanimajo motoroznanstvo, zgodovina in tehnično risanje. Trudi se, da bi tretji letnik končal s prav dobrim uspehom, da bi lahko nadaljeval šolanje še na Tehnični srednji šoli — strojne smeri.

V obratu Strojna postaja so tudi mlajšim kadrom naklonjeni mojstri in pomočniki ter vodstvo obrata. Slabo delo vsi kritizirajo, dobro pa radi pohvalijo. Navadili so vse reda in vestnega dela, kar zelo koristno v vsakdanji praksi. Že od začetka čutijo, da živijo in delajo med prijatelji.

Na koncu je Dušan Blagovič še pristavil, da bo rad pokazal »Našo pot« svojim doma in vrstnikom, ki se bodo lahko prepričali, da imajo v njem tudi učenci svoje mesto.

J. V.

S postrvmi na evropsko tržišče

NOV PROIZVOD NA JUGOSLOVANSKO TRŽIŠČE

Večina delavcev v SOZD je najbrž seznanjena s problematiko obratovanja obrata Ribe Agrokombinata Maribor, posebno glede tehnologije in pričakovanih rezultatov oziroma količine pridelka. Ni namen tega članka, da se poglobi v to problematiko, temveč je namen, da se članik SOZD seznanijo z doseženimi komercialnimi rezultati.

Za leto 1975 je bila predvidena proizvodnja 40 ton postrvi in 80 ton krapov. Prodaja krapov poteka v redu čeprav prodaja postrvi še sploh ni vpeljana, niti ni raziskano tržišče.

Sladkovodno ribarstvo SRS Slovenije (vse vrste sladkovodnih rib) je po količini proizvodnje v jugoslovanskih razmerah na zadnjem mestu, dočim je proizvodnja postrvi na tretjem mestu za SR Srbijo in SR Hrvatsko. Iz tega je razvidno, na katerem mestu se nahajamo v proizvodnji krapov. Pričakujemo, da se bodo razmere v naslednjih letih z ozirom na proizvodnjo v Sloveniji menjale.

Pri prodaji živih sladkovodnih rib potrebujemo določeno opremo — bazene s kvalitetno vodo, pri prodaji postrvi pa razen tega potrebujemo še oksigen, določeno temperaturo vode, pritek vode, dekloriranje ker je postrv zelo občutljiva riba in je pogin v bazenih izredno velik. Krap ni občutljiv za transport, dočim je postrv izredno občutljiva, posebno na spremembo temperature in temperaturo vode. Trgovska mreža zaradi pomanjkanja sredstev za investicije ni bila pripravljena vlagati za nabavo opreme, posebej za nabavo klasičnih bazenov. Zagrebška firma »MULAŽA« je po lastnih projektih začela s proizvodnjo montažnih bazenov.

Če bi hoteli le delno zagotoviti prodajo rib — postrvi na domačem trgu, bi potrebovali najmanj 20 kompletov, s čemer bi bila pokrita samo SR Slovenija, dočim bi — za prodajo rib v drugih republikah potrebovali 30—50 kompletov, s katerimi pa se še vedno ne bi zagotovila prodaja planirane proizvodnje.

V Zahodni Evropi je pokazala raziskava, posebej v Zahodni Nemčiji, da je najmočnejši proizvajalec Danska za njo pa Italija. Ti dve deželi sta v glavnem zasedli zahodno tržišče in nemški ter avstrijski trg, z dobro kvaliteto,

kontinuirano z izdobjo v nizkimi cenami, ki se ne morejo primerjati z našimi cenami v grosistični prodaji. Razen tega je na teh dveh trgih ribje meso redno na jedilniku potrošnika, dočim je pri nas še vedno delikatesa, v posebnem smislu. Dokaz za to je v tem, da ni zajeta v »zeleni plan«, kot ena od panog — vej ali grupacije, katera proizvaja meso.

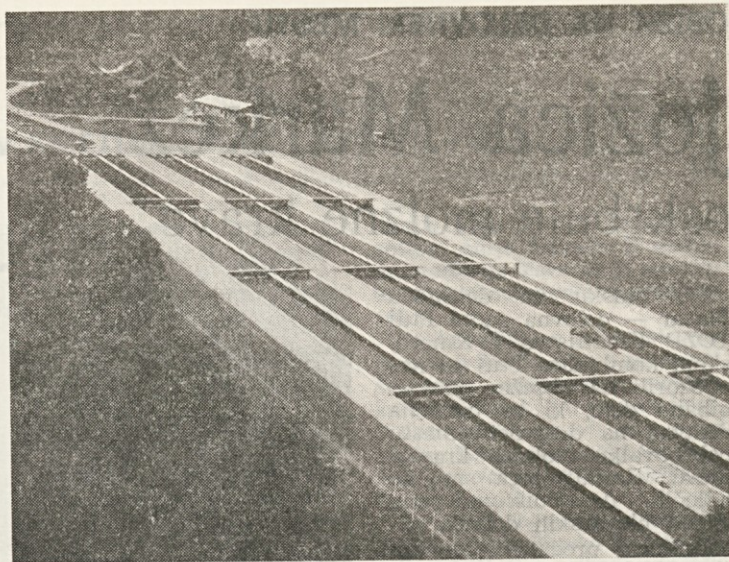
Za izvoz tudi ni favorizirana veja, oziroma na premijo od vsega 2 % na izvozno ceno, to pa samo delno pokriva stroške špediterja in izvoznika. Kot nalogo smo si zastavili prodajo proizvoda, ki prihaja v obdobju najmanjše potrošnje, razen krapa, ki se uporablja največ v decembru. Obstaja možnost, da bi se zagotovila prodaja na domačem trgu z manjšimi stroški.

Po uporni obdelavi trga, smo uspeli prodreti z ribami na zahodno nemški in francoski trg in plasirati 35 ton potrošnih postrvi I. razreda, po ceni, ki je veljala v obdobju prodaje na teh trgih, pod izredno dobrimi pogoji frankiranja na Muti, oziroma Vuzenici ter kvalitativen in kvantitativen sprejem na mestu nakladanja s tem, da je riziko transporta prenešen v breme kupca. To pomeni, da niti normalni transportni pogin, ki se pojavlja na razdalji 700 do 800 km, ni predstavljal naše breme. Za kvaliteto rib smo dobili priznanja vseh kupcev na obeh trgih, s tem pa je zagotovljeno naše mesto na teh trgih za naslednje obdobje.

Skupna vrednost dosežene ga izvoza je za postrvi 126.540 DM, seveda se odbijejo stroški izvoza oziroma provizija izvoznika.

Ostalo je vprašanje reševanja prodaje na domačem trgu, način in tehnični pogoji, posebno pa investiranje v prodajo. Rešitev smo našli v pripravljanju tako imenovane »bratfertig« postrvi za gospodinje. To so očiščene, zmrznjene postrvi, z glavo, globoko zmrznjene v kontaktnem zmrzovalniku, na polipropilenskih tasah in v vrečkah, tako, da gospodinji, ki se odloči za nakup, ostane samo priprava v vročem olju. Tako pripravljene postrvi prodajajo v vseh prodajalnah in samopostrežnih trgovinah ter v hladilnicah, v katerih se prodaja očiščena, globoko zmrznjena morska riba. To je edina sladkovodna, globoko zmrznjena riba na vsem jugoslovanskem trgu.

Mariborska mlekarna nam je omogočila prodajo v svojih hladilnicah, prav tako, pa so nam pomagali tudi v Ljub-



Ribogojnica AK Maribor na Muti

ljanskih mlekarnah. Za naš novi proizvod so zainteresirani tudi kupci iz Avstrije. Lahko pričakujemo, da bomo do konca januarja 1976 sklenili prve pogodbe za izvoz.

Kot sem že na začetku poudaril, se nismo poglobili v tehnološke probleme ribo-

gojnice, ker nismo strokovno opremljeni, vendar menim, da bi rešitev akumulativnosti morali najti v zvišanji produkciji najmanj 300 ton letno (glede postrvi) in zagotoviti kontinuitete, gledano iz stališča komerciale.

Mirko Vojnič

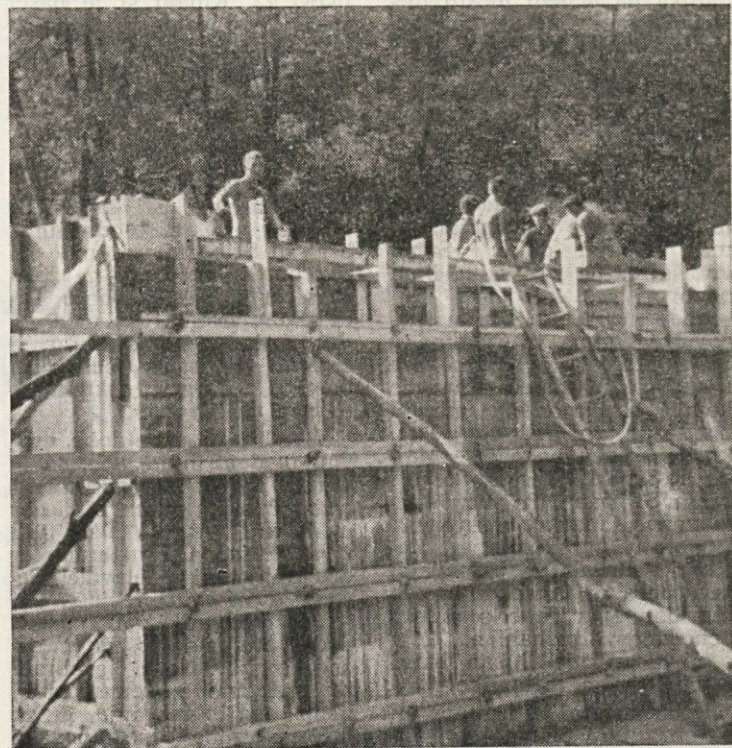
OBRAT STROJNA POSTAJA

Gradnja betonskega mostu na Muti

Obrat Strojna postaja Agrokombinata Maribor je sodeloval v mesecu septembru kot investitor skupno s komunalnim skladom Radlje in Gozdnim gospodarstvom Slovenj Gradec pri izgradnji betonskega mostu v Bistriškem jarku na Muti, kjer se nahaja tudi ribogojnica Agrokombinata Maribor.

Obrat Strojna postaja je sodeloval kot izvajalec del pri gradnji betonskega mostu z nosilnostjo 45 ton skupno s pripadniki JLA —

(Nadaljevanje na 17. strani)



Betoniranje desnega stebra mostu

Zagotoviti si moramo najkvalitetnejše grozdje

Pri izdelavi srednjeročnega programa ima vinogradništvo v lastni proizvodnji pomembno mesto.

Izhajamo iz znane ugotovitve, da se razprostirajo vinogradniške površine TOZD Kmetijstva v kvalitetnih vinogradniških rajonih Kozjaka, Gor. Slov. goric in Pekar. Neekonomsko bi bilo, če ne bi v bodoče bolj kot doslej izkoristili vseh naravnih pogojev, ki nam zagotavljajo pridelovanje najkvalitetnejšega grozdja oziroma vina, zlasti tam, kjer nam nobena druga kultura ne more dati večjega dohodka. Razmeroma nizki hektarski pridelki v zadnjih letih nikakor ne smejo biti merilo za opuščanje vinogradniške proizvodnje. Vinogradništvo predstavlja 14% bruto dohodka TOZD Kmetijstva. Čeprav s tem programom bistveno ne povečujemo površin pod vinogradi, pa naj bi se bruto dohodek na obstoječih površinah povečal z večjo intenzivnostjo vsaj za 30%. V srednjeročnem obdobju je potrebno v vinogradništvu urediti predvsem naslednje:

- intenzifikacija obstoječih vinogradniških nasadov,
- detajlna rajonizacija površin,
- obnova vinogradov

V zadnjih letih je bilo obnovljenih 227 ha vinogradov na terasah. Zaradi velikega obsega obnov ni bilo mogoče povsod v celoti optimalno obdelati nasade oziroma oskrbovati. Pridetek je pričel v tem obdobju občutno padati

predvsem zaradi velikega deleža obnov, deloma pa tudi zato, ker niso bili drugi nasadi zaradi pomanjkanja delovne sile primerno oskrbovani. Sedaj, ko so obnovljeni nasadi v rodnosti, je to obdobje za nami in lahko pričakujemo ob primernih ukrepih konstantno rast proizvodnje. Pri zadnji obnovi so žal deloma zastopane sorte, ki ne dajejo visokih pridelkov, jih pa vinska trgovina želi za izpopolnitev sortimenta. Te sorte so bile posajene v prepričanju, da bo cena za visoke kvalitete izravnala nizek pridelok in da bi bili nasadi kljub temu rentabilni. Razlika v ceni med visoko kvalitetnimi in kvalitetnimi vini pa ne dosega na tržišču takšne razlike, kot je razlika v proizvodnih stroških. Večji izpadi trsov na obnovljenih površinah so prav tako vzrok nižjih pridelkov. V zadnjem času letno dosadimo 30-40.000 sadik, da bi izpolnili prazna mesta. Prazna mesta pri še tako nizkem številu trsov pa le pomenijo veliko izgubo na materialu in delu. Proizvodni stroški po površini so isti, pridelok pa zaradi tega nižji za 20-30%. Zato je naša glavna naloga, da izpolnimo prazna mesta in da na terasah dosežemo vsaj 2.000 trsov na ha. Pri obstoječem sortimentu in pod pogojem, da vse izpopolnijo prazna mesta, je možno v naslednjem obdobju poprečno doseči 45 hl vinskega mošta po ha. To bomo dosegli z večjim vlaganjem, s pravočasno opravljenimi najpomembnejšimi deli, predvsem pa z intenziv-

no zaščito. Nujno je, da so tako obsežne površine v kritičnem obdobju stalno pod zaščito, ker je znano, da je večji strošek pri zaščiti ekonomske upravičen.

Se nadalje bo potrebno povečevati produktivnost dela v vinogradništvu. Tu ne mislimo toliko na osebno povečanje dela, ampak na izpopolnjevanje tehnologije oz. mehanizacije. Že pričetki poskusi kažejo, da lahko v bodoče brez škode zatravimo vinogradniške terase, kjer je kondicija trsov dobra. S sodobnimi traktorji je možno strojno obdelovati velik del vrtikalnih površin, ki smo jih doslej obdelovali ročno ali v najboljšem primeru s traktorsko vitlo. Velik izpad pri-

delka smo imeli v prejšnjih letih zaradi prepozno pričete trgatve, ki se je zavlekla tja do meseca novembra. Zaradi obsežnosti površin je nujno, da pričnemo s trgatvijo prej, sporazumno s strokovno službo, t. j. v letošnjem letu v celoti uspelo. Glede na predvidene večje pridelke grozdja bo potrebno v doglednem času izpopolniti obstoječe pridelovalne kapacitete v Kozjaki, Pekrah in Svečini. Program obnov je iz znanih razlogov minimalen. Mišljeno je, da obstoječe komplekse povečamo, oziroma da odberemo za obnove le površine, ki jih bo možno z obstoječo mehanizacijo direktno obdelovati.

Jure Kovač



Priprave za betoniranje mostne plošče

Rešitev slikovne križanke, objavljene v št. 11/75

Vodoravno: TLACAN, RO-PRET, ALAN, MIRILO, ITALIK, TG, KG, NATEGA, DUO, RAM, OČE, ISA, DORS, ARU, TROBEC, TERMIT, VAT, IASI, NADURE, SILAŽA, ŠPARL, ARARAT, TNALA, ČOKATOST, ARA, IS, ARAL, SK, ČKALJA, NT, KOLO, NIKELJ, JIRASEK, OCENA, ERO, TP, ERA, AVA, IK, ŠN, SV, ANTANTA, IT, SEP, RJA, SEL, PERILO, CER, UVOD, P, BORO, IP, EMU, ANN, LOKI, KLOPOTEC, OKIČ, OTOČANI, OZ, GOT, RASA, OSRAM, VELENJE, TRŽNICA, NEOCID, AKRA.

Za pravilno rešeno križanko smo podelili tri nagrade, ki jih prejmejo:

1. nagrado v vrednosti 200 din dobi: Pepka Vodusek,

Pobrezje 1, p. Videm

2. nagrado v vrednosti 150 din dobi: Štefka Cestnik, Draženci 19,

3. nagrado v vrednosti 100 din dobi: Štefka Habjanič, Lancova vas.

Vsem nagrajencem iskreno čestitam. Uredništvo

NAGRADE ZA KRIŽANKO

Rešitev križanke pošljite do 15. januarja 1976 na naslov: UREDNIŠTVO NAŠE POTI, KMETIJSKI KOMBINAT PTUJ, MUZEJSKI TRG 2. Za pravilno rešitev križanke bodo razdeljene nagrade — izdelki posameznih delovnih organizacij v okviru SOZD in sicer:

- 1. nagrada v vrednosti 200 din
- 2. nagrada v vrednosti 150 din
- 3. nagrada v vrednosti 100 din

Obrat Strojna postaja

Gradnja betonskega mostu na Muti

(Nadaljevanje s 16. strani)

inženirskih enot iz Maribora. Most predstavlja pomembno pridobitev in hkrati povezavo krajev z obstoječim cestnim omrežjem Maribor—Dravograd. Investicijska vrednost je znašala po predračunu približno 560.000 din. Gradnja mostu se je pričela 8. septembra 1975. Zaključna dela so bila opravljena ob koncu meseca, kar predstavlja izredno prizadevnost delavcev obrata Strojna postaja in pripadnikov JLA, ki so končali v izredno ugodnem vremenu z deli v rekordnem času, v manj kot enem mesecu. Inženirske enote garnizije Maribor so pri gradnji mostu pomagale tudi z mehanizacijo in delovno silo.

Zaradi tega izrekamo pripadnikom JLA in predstavnikom garnizije iz Maribora ter delavcem obrata Strojna postaja, ki so sodelovali pri tako pomembni akciji, v imenu Agrokombinata Maribor posebno pohvalo.

Hkrati s tem pa bi naj takšne akcije vzpodbudile tudi manjše specializirane enote, da se lotijo zahtevnejših gradbenih del.

Obrat Strojna postaja pa je hkrati s to akcijo prevzela tudi izvedbo kanalizacijskih del v naselju Rače. Tudi ta dela sodijo med zahtevnejša opravila, ki so se jih lotili delavci obrata Strojne postaje in so hkrati pridobitev izkušenj za nadaljnji razvoj obrata.

M. P.

Delo samoupravnih organov

DELAVSKI SVET AGROKOMBINATA LENART

Na sejah delavskega sveta in sveta kooperantov Agrokombinata Lenart, ki so bile 24. novembra, 3. decembra in 12. decembra 1975 so sklenili:

— o tem, da je decembra 19. 1975 dela prost dan in je plačan zaradi praznovanja 30. obletnice obstoja delovne organizacije. Udeležba na proslavi je obvezna za vse zaposlene delavce,

— O potrditvi sprejema Samoupravnega sporazuma o sistemizaciji delovnih mest v delovni skupnosti skupnih služb Kmetijsko prehrabnega kombinata Ptuj po predhodnih razpravah in sprejetih sklepih na zborih članov delovne skupnosti vseh TOZD in Obrata kooperacija — kmetijstva ter v upravi skupnih služb;

— svetu kooperantov Obrata kooperacija — kmetijstvo se predlaga, da razpravlja in sklepa o težavah, ki se pojavljajo pri zamrznitvi marž. Svet naj zavzame določeno stališče in o sklepu pismeno obvesti pristojne organe SO Lenart in druge;

— sprejme se poročilo o 10-mesečnem poslovanju 1975 vseh TOZD in obrata kooperacija — kmetijstvo;

— ne pristopi se k podpisu Samoupravnega sporazuma o združevanju sredstev za gradnjo dijaškega doma v Mariboru, na podlagi predhodnih razprav in sprejetih sklepov na zborih članov delovne skupnosti vseh TOZD, Obrata kooperacija — kmetijstvo in v upravi skupnih služb;

— razglasi se javna razprava Osnutka statuta Poslovne skupnosti za sadjarstvo Slovenije;

— razglasi se javna razprava za Samoupravni sporazum TOZD kmetijske dejavnosti SRS o osnovah in merilih za razporejanje dohodka in za delitev sredstev za osebne dohodke;

— k podpisu samoupravnega sporazuma se pristopi po končani javni razpravi;

— potrdi se 10. sklep sveta kooperantov Obrata kooperacija — kmetijstvo Agrokombinata Lenart z dne 3. decembra 1975, glede najetja investicijskega kredita pri KB Maribor za kmete kooperante, po izdelanih programih gospodarjenja na kmetiji od Kmetijskega zavoda Maribor v skupnem znesku 190.000,00 dinarjev.

Kredit se najame po pogojih in obrestni meri, ki jih določi banka.

Pogodbo o najetju kredita podpišejo za to določeni podpisniki pri banki;

— o odobritvi nakupa dveh kamionov TAM T 110, za potrebe TOZD Transportservis Lenart pod pogojem, da se predhodno napravi načrt investicije, ki bo vseboval pogoje kreditiranja, na osnovi katerega bo ugotovljena upravičenost investicije.

Investicijo še je možno izvesti pod pogojem, če so zato zagotovljena lastna sredstva pri udeležbi za najetje kredita;

— pristopi se k izvajanju investicijskih del na rekonstrukciji Gostišča Črni les, ureditev nadstrešnice in asfaltiranje okolja v skupnem znesku 564.245,00 din;

— k investiciji v Črnem lesu se pristopi pod pogojem, da bo gostišče Črni les poslovalo rentabilno po predloženem izračunu;

— uskladi se poslovni predmet delovne organizacije — TOZD Gostinstvo in trgovine in Obrat kooperacija — kmetijstvo za poslovne enote — trgovine;

— razglasi se javna razprava za predlog srednjeročnega programa delovne organizacije za obdobje 1976—1980.

Javna razprava traja v času od 1. decembra do 15. decembra 1975;

— razglasi se javna razprava Samoupravnega sporazuma o zagotavljanju sredstev za pokrivanje primanjkljaja iz prometa z električno energijo;

— do 1. seje sveta kooperantov Obrata kooperacija kmetijstvo je pripraviti pismeni pregled prekoračitve stroškov Obrata kooperacija — kmetijstvo;

— sprejme se poročilo o 9. mesečnem poslovanju 1975, za Obrat kooperacija — kmetijstvo.

— odobri se najetje investicijskega kredita pri Kreditni banki Maribor za kmete — kooperante po izdelanih programih gospodarjenja na kmetiji, naslednjim kmetom kooperantom: Srnko Mirko Malna 13, 70.000,00 din, Pavalac Maks, Zice 34, 80.000,00 din, Šalamun Alojz, Gočova 11, 40.000,00 din; skupaj 19.000,00 dinarjev.

Kredit se najame po pogojih in obrestni meri, ki jih določi banka.

Pogodbo o najetju kredita podpišejo za to določeni podpisniki pri banki;

— odobri se najetje investicijskega kredita iz sredstev Kmetijske razvojne skupnosti Slovenije v znesku 187.470,00 din, za potrebe hranilno kreditne službe, ki je določen za naslednje namene:

— za gradnjo in adaptacijo hlevov 173.900,00 din, za nabavo kmetijske mehanizacije 13.570,00 din; skupaj 187.470,00 din.

Kredit se najame po pogojih in obrestni meri, ki so določeni v pogodbi Zveze hranilno kreditnih služb Slovenije v Ljubljani.

Pogodbo o najetju kredita podpišejo za to določeni podpisniki pri banki;

— Hranilno kreditna služba naj pristopi k izdelavi spremembe programa izplačevanja s tem, da naj poskuša vključiti izplačilno mesto Selce.

Predlog je potrebno pripraviti do prve seje sveta kooperantov.

Francka Dečko

Delovanje splošnih delegacij

IN KONFERENCE DELEGACIJ V AGROKOMBINATU MARIBOR

Splošne delegacije so se konstituirale 12. decembra 1974. Izvolili so jih delovni ljudje naše TOZD, delovne skupnosti oziroma občani krajevnih skupnosti na volitvah 5. decembra 1974.

Opravljenе volitve delegacij v skupščine samoupravnih interesnih skupnosti pomenijo nadaljevanje spomladanskih volitev, da se dokončno konstituirata naša družba na osnovi določenih nove ustave.

Ustava opredeljuje samoupravne interesne skupnosti z dveh zornih kotov. Po eni strani jih obravnava kot pomemben vsebinski del družbeno ekonomske ureditve, po drugi strani pa kot enega od temeljev družbenopolitičnega in samoupravnega sistema, katerega osnova so posebne in splošne delegacije TOZD oziroma krajevnih skupnosti.

S sklepom občinskega sveta zveze sindikatov, ki je bil objavljen v Večeru, se v našo konferenco združujejo naslednje splošne delegacije:

Agrokombinat Maribor TOZD Kmetijstvo, TOZD Go-

zdarstvo, TMI Košaki, Vrtnarstvo Florina TOZD Cvetličarna, TOZD Vrtnarstvo, TOZD Kmetijstvo Zrkovci, KK Ptuj, DE Starše, Semernarna Ljubljana DE Maribor, Seme sadike Mengeš, Kmetijski zavod, Sadjarski zavod, Veterinarska postaja, Osemenjevalna postaja, KZ Maribor, KZ Ruše, KZ Selnica, KZ Hoče, KZ Rače, KZ Korena (en delegat).

Konferenca se je konstituirala 16. decembra 1974. Delovanje konference je bilo na začetku zelo otežkočeno, ker je material, katerega so morale obravnavati splošne delegacije — konferenca, prihajal v zelo kratkem času tako, da je bilo zelo težko material predelati, sklicati konferenco in deligirati delegate za seje samoupravnih interesnih skupnosti (SIS). Ta problem se je pojavljal ob samem konstituiranju SIS, ker so bile prve seje druga za drugo ali celo po tri seje na en dan. To so bili začetni problemi, ki pa se sedaj ne pojavljajo več.

Rad bi povedal to, da naj splošne delegacije naše kon-

ference v bodoče nekoliko rešneje obravnavajo dobljeni material in pošiljajo delegate na konferenco, da bo delo konference še boljše, uspešnejše, tako da bomo v imenu delovnih ljudi, ki so naš izvolilij za delegate v splošnih delegacijah v mandatnem obdobju, ki je pred nami, opravičili njihovo zaupanje. S tem nisem hotel povedati, da delovanje naše konference ni aktivno, temveč sem hotel reči samo to, da lahko naša konferenca še bolje deluje.

Matjaž Cerar

Ketijski kombinat Ptuj TOZD TEHNSERVIS

Obvešča, da se z novim letom odpira v trgovini TEHNOMATERIAL oddelek nadomestnih delov za vozila TAM.

Neprekinjeni delovni čas od 6. do 16.30 (zimski delovni čas) vsak dan razen sobote in nedelje.

Se priporoča TOZD Tehnoservis

KADROVSKE SPREMEMBE

AGROKOMBINAT LENART

Prišli v novembru 1975: Odšli v novembru 1975
Skupne službe: Alojz Letnik TOZD Poljedelstvo živino-
in Mitja Lovše. reja Lenart: Goran Brezner

AGROKOMBINAT MARIBOR

Prišli v novembru 1975 Odšli v novembru 1975:
»Ribe«: Tomaž Kristovič Košaki - Kamnica: Matija
Epet
Stroj. postaja: Jože Duh in Sevčina: Jožefa Majer
Marjana Edelsbruner
Svečina: Ivan Tavčar Rače - Radvanje: Ivan Po-
tekar (upokojen)

»KOŠAKI« TMI MARIBOR

Prišli v novembru 1975 Nijaz Kurtič, Cane Cvetkov-
Stefan Klemenčič, Marjan ski, Danica Arsenjuk, Milan
Rabič, Jana Narobe, Marija Urukalo, Anica Puhman, Jas-
Turk, Ljudmila Štrumpf, Ma- na Kronaveter.
rija Muraus, Peter Malešević,
Milan Majcenič, Ivan Gregur,
Franc Majerič, Ivan Ramuta,
Ljubo Trajčev, Konrad Mikiš,
Janez Bučar, Zdravko Radžen,
Rasim Beganovič, Huska Kurtič,
Erika Zvorc,

Odšli v novembru 1975

Alojzija Rojko, Danica Stojanovič,
Milan Majcenič, Niko Letica,
Milan Vučenovič (v JLA).

KMETIJSKI KOMBINAT PTUJ

Prišli v novembru 1975 TOZD Tovarna močnih kr-
mil: Janez Zajšek
TOZD Kooperacija: Milena TOZD KMETIJSTVO:
Arnuš
TOZD Farma prašičev: Ma- De Podlehnik VS: Alojz Ga-
tilda Visenjak brovec — invalid, upokojen
DE Trnovska vas: Rudolf To-
mašič, dipl. ing. agr., Feliks
Slaček
Delovna skup. za skup. za- DE »Osojnik«: Sonja Voda
deve: Danijela Cvetko
Odšli v novembru 1975 Delov. skup. za skup. za-
TOZD Kletarstvo »Slov. go- deve: Christa Pevec
rce«: Jožef Belšak

Delo samoupravnih organov

Na seji delavskega sveta »Košaki« TMI Maribor, ki je bila 18. novembra 1975 so razpravljali in sklenili:

— DS sprejme poročilo o gospodarjenju za prvih devet mesecev. Ekonomski sektor se skupaj s tehničnim sektorjem zadalži za izdelavo podrobne analize, zakaj v avtoparku nastaja izguba.

Tehnični sektor naj pregleda vse sklepe, sprejete na sejah DS in ugotovi, kateri sklepi še niso bili realizirani.

Na prihodnji seji DS je potrebno podati izčrpno poročilo o poslovanju avtoparka.

— DS sprejme poročilo odbora za varstvo delovnih dolžnosti in opozori člane odbora, da v bodoče pri kršitvah, ki se pogosto ponavljajo, zavzamejo ostrejši kriteriji,

— DS »Košaki« TMI Maribor pristopa in sklene Samoupravni sporazum o štipendiranju učencev in študentov v občini Maribor in sprejema vse pravice in obveznosti iz tega sporazuma.

Potrjuje tudi pravila in merila skupne komisije.

— Ustanovi se delovno mesto referenta za narodno obrambo s tri in pol urnim delovnim časom.

— Sprejme se splošna vojno politična ocena za slučaj ogroženosti »Košaki« TMI Maribor v primeru vojne.

— O sklenitvi kooperacijske pogodbe s KPD Rogoza za mladopitana goveda, pod pogoji, ki so navedeni v pogodbi.

— potrdi se pogodba s TOZD Elektrogradnje in Montaža Maribor v znesku 243.919,50 din. Tončka Čurič

SPOROČILO BRALCEM »NAŠE POTI«

Ker še številčno stanje delavcev, zaposlenih v sestavljeni organizaciji združenega dela, stalno spreminja, prosimo odgovorne službe, da nam mesečno javljajo številčno stanje zaposlenih. Na ta način bomo dosegli, da bo časopis dobil vsaki delavec, zaposlen v SOZD Kmetijsko prehranbenem kombinatu. Uredništvo

Izlet po poteh AVNOJ-a

V današnji številki objavljamo podoben opis izleta po poteh AVNOJ kot ga je opisal v prejšnji številki Jože Križančič pod naslovom »Ob 30. letnici osvoboditve«

Cepprav pisca Francka

Petrovič in Jože Križančič opisujeta iste kraje, smo se odločili objaviti tudi članek — Po poteh AVNOJA, kjer so opisani doživljaji z izleta osnovne organizacije sindikata TOZD Petovia Ptuj Kmetijskega kombinata Ptuj.

Osnovna organizacija sindikata TOZD PETOVIA Ptuj je priredila izlet v počastitev 25. obletnice samoupravljanja in 30. obletnice osvoboditve po poteh spominskih obeležjih NOB. Naš izlet se je spremenil v pravo spominsko ekskurzijo.

Iz Ptujja smo se odpeljali 25. oktobra zgodaj zjutraj z dvema avtobusoma v smeri proti Zagrebu, nato pa po novi cesti do Karlovca in naprej proti Bosanski Krajini. Na začetku poti še nismo vedeli, s kakšnimi vtisi se bomo naslednji dan po drugi poti vrnili v naš domači kraj.

Od Karlovca nas je vodila pot mimo nove steze za motokros. Čas nam ni dopuščal, da bi si jo ogledali. Videli smo samo komandni stolp in del proge. Naš prvi postanek je bil ob Plitvičkih jezerih. Izstopili smo pri prvem vходу k jezerom in si ogledali te čudovite naravne lepote naše dežele. Ko smo se sprehodili po znamenitem naravnem parku do drugega vхода, kjer nas je čakal avtobus, smo bili zadovoljni in marsikateremu je bilo to srečanje z lepoto narave nepozabno doživetje. Po kratkem postanku in dobrem okreplilu smo nadaljevali pot do Bihača. Kot vodič sem o vsakem kraju, skozi katerega nas je vodila pot, povedala vse o njegovih značilnostih in pomembnostih, o zgodovinskih dogodkih, ki so vezani na kraj.

V Bihaču smo si ogledali pomembne znamenitosti kraja iz NOB, muzej in dvorano, v katerem je bilo zasedanje AVNOJ-a.

Nato smo nadaljevali vožnjo do Drvarja. Naše zanimanje je po ogledu znamenitosti iz preteklosti vedno bolj naraščalo in kar vsj smo odšli v Titovo votlino. Sprejeli so nas vodiči, alj boljje povedano, preživeli borci iz bitke oziroma desanta na Drvar, ki je bil organiziran z namenom, da bi fašistični sovraž-

nik Tita ujel na njegov rojstni dan. To pa okupatorju zaradi požrtvovalnosti borcev v Drvarju in Ličkega odreda ni uspelo. Ti ljudje so nam vse tako živo in resnično pripovedovali, da smo se težko poslovili od njih; morali smo nadaljevati našo pot.

Pred odhodom smo napravili skupen posnetek pred spomenikom padlim borcem in domačinom, ki so dali življenje za svobodo, saj je ljudstvo Drvarja plačalo krvni davek, ker je pomagalo partizanom. Zelo znana je Milka Bosnič — 16. letna mladenka, ki je s partizanskega tanka potegnila koco. Nemci so jo mučili in razkosali.

Tito je ob 30. obletnici desanta odlikoval mesto Drvar z nazivom mesto »HEROJ DRVAR«.

V spominu pa so nam ostali razstavljeni predmeti, predvsem zvon, tank in jadrilica, s katero je okupator po zraku pripeljal svoje vojake, lepo urejen muzej, prijaznost ljudi ter vabilo, da jih še obiščemo.

Pot smo nadaljevali proti Mrkonjiču Gradu, kjer smo prenočili. Naslednji dan smo se odpeljali proti Jajcu. Ob pogledu na to lepo dolino in lepote Bosanske Krajine se ne čudimo, da si je Hitler zaželel to deželo.

V Jajcu smo obiskali »rojstno hišo« naše nove Jugoslavije. Z velikim zanimanjem smo si ogledali dvorano z dokumenti in slikami, dva borca (tov. Ivana Potočnika in tov. Krambergerja), ki sta po osvoboditvi živela v Ptujju.

Še isti dan nas je vodila pot po prelepi dolini Vrbasa v Banja Luko. Med kratkim postankom smo videli, da je mesto po potresu lepo urejeno. Na hitro smo si ogledali džamijo. Posebna zanimivost je spomenik Šehitlucj na lepem hribu pri Banja Luki.

(Konec na 20. strani)

IZLET PO POTEH AVNOJ



Še posnetek pred odhodom izpred spomenika NOV v Drvarju

(Nadaljevanje z 19. strani)

Spomenik ponazarja z v kamen vklesanimi prizori začetek trpljenja in borbe bosanskega naroda vse do osvoboditve.

To znamenitost smo si ogledali s posebnim zanimanjem, saj nam je vodič razlagal pomen od prizora do prizora. Žal so spomenik načele vremenske neprilike, ki niso naklonjene kamnu, iz

katerega je narejen. S spomenika se razprostira lep razgled na stari in novi del Banja Luke.

Se pod dobrimi in lepimi vtisi smo nadaljevali pot proti Kozari. V prečudovitem sončnem dnevu smo si ogledali tamkajšnji veličasten spomenik in muzej. Tukaj so se Nemci in ustaši strahotno maščevali nad begunci in prebivalstvom; pobili, poklali in

mučili so deset tisoče ljudi, veliko so jih odpeljali v taborišče Jasenovac. Pred vojno je bila tu značilna bela narodna noša, a danes so žene oblečene v črmino, kajti Kozara še vedno žaluje. V muzeju so nam zavrtili dokumentarni film o grozotah vojne in borbe na Kozari. Ko smo se ponovno vrnili k spomeniku, je bil tam že vodič, ki nas je odpeljal k spominskemu zidu, kjer gori tudi večni ogenj. Ob njegovih razlagi in pripovedovanju se je oko marsikogar orosilo. Tudi tu smo našli ime domačina, zraven pa še ime borca iz Dunaja, ki se je boril v vrstah naših partizanov in je padel na Kozari. Ko smo vse to slišali in videli, smo se tihi in ganjeni od doživetega vrnili k avtobusoma ter nadaljevali pot, ki nas je vodila v Prijedor, kjer nas je čakalo skromno kosilo.

V Jasenovcu smo si še z večjim zanimanjem ogledali spomenik, muzej in film, ki zgovorno pričata o brutalnosti okupatorja in predvsem domačih izdajalcev — ustašev. Pripoved o tem je za vsakega obiskovalca najbolj mučna, saj je tudi kruto resnična. Filmi in slike govore resnico.

Ogled muzeja in drugega, predvsem pa dejstvo, da je bil prav tukaj najstrašnejši

zapor v Evropi, je napravilo na nas tako močan vtis, da še potem, ko smo že odšli, skoraj nismo upali govoriti prav na glas.

V zaporu niso imeli krematorija. Vse te strahote in ogromno število človeških teles skrivajo danes lepe zelene površine in komaj lahko verjameš, da so se prav tu dogajale takšne grozote. Raztresene gomile so živa prisposoba preteklosti. Voda, ki teče tako rekoč skozj spomenik, ponazarja novo življenje, ki ne sme zamreti. Da ne bo zamrlo, moramo skrbeti vsi živi in pomagati; moramo našim potomcem, da bodo nadaljevali naša začeta dela, da jim bo dobro na zemlji, ki je prepojena s krvjo sinov in hčera vseh narodov Jugoslavije.

Tako smo se poslovili od Bosanske Krajine in nadaljevali pot preko Zagreba v Ptuj z ugotovitvijo, da poznamo žal tuje dežele skoraj bolj kot svojo domačo. S tem izletom nam je bila dana možnost, da vidimo lepote in spominska obeležja naše dežele.

Vsem osnovnim organizacijam v Kmetijskem kombinatu Ptuj, kakor tudi drugim družbeno-političnim organizacijam priporočam, da si ogledajo lepote Bosanske Krajine in spominska obeležja NOB.

STROKOVNO POTOVANJE

Madžarsko mlekarstvo

V preteklem mesecu je Mlekarski šolski center Kranj organiziral za strokovne delavce mlekarstva strokovno ekskurzijo po Madžarskem in Avstriji. V tem članku želimo predstaviti nekaj vtisov o organizaciji madžarskega mlekarstva.

Celotno madžarsko gospodarstvo je planskega tipa, zato je tudi mlekarstvo, proizvodnja in predelava mleka organizirano plansko in ga vodijo iz centra. Zato proizvodnja in predelava nista direktno povezani, temveč se usklajujeta na ravni direktij in gospodarskega plana. Odkupna cena mleka s 3,6 % masti, je 5,10 forinta, za vsak nadaljnji procent pa se doplača 0,80 forinta. Kakovost mleka na terenu ugotavljajo odkupni centri in državna veterinarska služba. Proizvajalci dobijo za doseženo bakteriološko kakovost mleka dodatek od 0,30 do 0,40 forinta. Za predelavo in potrošnje mleka namenja visoke dotacije, saj se mleko s 3,6 % tolsče prodaja po 5,6 forinta, za dojenčke in nosečnice, ki dobijo za določeno količino posebne bone, pa še mnogo ceneje. Drugi mlečni izdelki so dražji, ker zanje ni dotacij. Celotno mlekarstvo je usmenjeno v zadovoljitev domačih potreb po mleku in mlečnih izdelkih,

viške pa tudi izvažajo, zlasti sire, včasih pa tudi sveže mleko. Mlečni prah uvažajo. Posamezne mlekarne imajo strogo določen proizvodni program in plan, ki ga morajo realizirati. Za distribucijo izdelkov in oskrbo s surovino poskrbeti centralizirana ustanova.

MLEKARNA V DOLINI REKE ZALE

Mlekarna v Zalaegerszegu je ena izmed štirih mlekar v dolini reke Zale, je največja in ima dnevno kapaciteto predelave do 120.000 litrov mleka. 60 do 70 % mleka predelava v sire, predvsem trdi ementalski sir. Za zorenje sira ima zorilne kleti s kapaciteto 800 ton. Realizacija v vseh štirih obratih znaša 650 milijonov forintov in zaposluje 350 ljudi. Razen proizvodnje sira oskrbuje lokalno tržišče tudi z mlekom. Sirotko, ki ostaja pri proizvodnji sirov, sušijo in uporabljajo za proizvodnjo krmnih mešanic za živino. Razen sira je mlekarne sodobno opremljena z opremo zelo različnega porekla. Za proizvodnjo pare uporabljajo zemeljski plin, kar močno pocenijuje energetske stroške. Strokovni delavci te mlekarne imajo zelo dobre stike z našimi obmejnimi mlekarnami.

MLEKARNA ZA OSKRBO BUDIMPEŠTE

Centralna mlekarne v Budimpešti je bila zgrajena lani za kapaciteto 500.000 litrov predelave mleka dnevno. Je specializirana mlekarne za oskrbo Budimpešte z mlekom in fermentiranimi mlečnimi proizvodi (jogurti). Dnevno predela 300.000 litrov mleka v konzumno mleko z različnimi tolsčobami (2,8 %, 3,0 %, 3,6 % masti), 200.000 l mleka pa predela v jogurte, smetano itd. Tri četrtine mleka dobi mlekarne po železnici z vagonskimi cisternami, kar je v mlekarstvih drugih dežel precejšnja redkost. Cisterne so le izolirane in prevažajo predhlajeno mleko do 200 km daleč. Transport je organiziran v obliki zbiralnih kompozicij, ki na posameznih postajah prikloplajo natovorjene cisterne. Drugo mleko prevažajo s kamioni. Razvoz izdelkov imajo organiziran preko centralnih skladišč, ker je dostop v center mesta prepovedan za vozila nad 1,5 tone nosilnosti. Razen centralne mlekarne skrbijo za oskrbo Budimpešte še tri manjše mlekarne, ki dopolnjujejo izbiro centralne mlekarne z mlečnimi izdelki. Dnevno potroši to mesto 700.000 litrov mleka, ki ga distribuirajo v preko 4.200 prodajnih mest. Mleko pakirajo v polietilenske vrečke in PVC lončke, zlasti mleko za šolo-obvezne otroke, jogurte, smetano in pudinge pa v PVC lončke pravokotne oblike. Imajo zelo posrečen sistem

sestavljive embalaže, ki zavezane pri vračanju v mlekarne kar najmanj prostora (posamezni zaboječki embalaže se zlagajo drug v drugega). Mlekarna bo v prihodnje razširila svoj obseg proizvodnje na 700.000 litrov mleka dnevno, uvedli bodo izdelavo sterilnega mleka in napitkov, razširili pa bodo tudi slaščičarsko proizvodnjo, ki za sedaj proizvaja le puding.

NIHANJE V PROIZVODNJI MLEKA

Madžarska je v zadnjih 15 letih doživljala precejšnja nihanja v proizvodnji mleka, kar smo lahko spremljali tudi na našem tržišču. Občasno smo iz te dežele uvažali sveže mleko in sire, trenutno pa jim lastna proizvodnja niti ne zadošča za popolno pokritje lastnih potreb. Letno jim potrošnja raste do 2 %, zlasti pri novih proizvodih.

Usmeritve in investicijsko politiko posameznih mlekar določa ministrstvo. Opremljenost obeh mlekar priča o sodobnem konceptu izgradnje, vendar tega kazi zelo pisan izbor opreme in strojev, ki so po poreklu iz vzhodnih in zahodnih dežel, od zelo različnih proizvajalcev. Sicer pa so bili naši vtisi; po tako kratkem bivanju v tej deželi zelo ugodni in smo bili presenečeni nad ravnijo predelave, zlasti nad kvaliteto nekaterih izdelkov (siri).

Janez Vrečar

Kmet kooperant ALOJZ VALENKO

Nedaleč iz Ptuja, v proizvodnem okolju Gorišnica Obrata za kooperacijo pri Kmetijskem kombinatu Ptuj živj in dela kmet-kooperant Alojz Valenko skupno s sinom Jankom, ki je ostal po končani Srednji kmetijski šoli doma na kmetiji. Ob njenem pripovedovanju se je videlo, da si delita delo in da se medsebojno dopolnjujeta.

Alojz Valenko je kmet-kooperant že od vsega začetka, saj je preživel že vrsto sprememb zadrug. Povedal nam je, da se bavi pretežno z živinorejsko proizvodnjo in s proizvodnjo mleka.

S preusmeritvenim programom je začel že leta 1965, ko je prešel od poljedelske proizvodnje na živinorejo. Leta 1972 si je preuredil stari hlev v sodobno urejen hlev s sistemom na izplakovanje, s 16 stojišči za živino in z boksom za 13 telet.

Pri adaptaciji hleva je najel poleg lastnih sredstev še kredit pri HKS v Kmetijskem kombinatu Ptuj, v višini 20.000 din.

Trenutno ima v hlevu 10 krav — molznic in tri plemenske telice ter 15 komadov mlade živine za pitanje.

Kot smo omenili, je urejen v hlevu tudi boks za teleta (od 100—200 kg), z zmogljivostjo 40 komadov telet. Letno vzredi 8.000 kg telečjega mesa, ki ga prevzame Obrat za kooperacijo in daje teleta ponovno v pitanje.

PROIZVODNJA MLEKA

Letna proizvodnja mleka znaša 26.000 litrov, kar pa po mnenju kmeta Valenka ni ravno zadovoljiva količina. Mleko odvažajo v zbiralnico v Dornavi.

KRMNA BAZA

Za vzrejo pihtancev do 500 kg uporabljajo lastno krmo, pri vzreji telet (do 100 do 200 kg) pa krmila, ki jih nabavi Obrat za kooperacijo. Za krave molznice uporabljajo seno, silažo, poletj pa pašo, dodatkom tra-



Valenkova starša in Janko z ženo

vne silaže in koruznega zdroba. Zlasti poletj jim primanjkuje sočne paše, ker imajo premajhne površine pašnikov. Zaradi tega je proizvodnja mleka manjša.

Za spravilo silaže ima kmet Valenko zgrajena dva stolpna silosa in en koritasti, s skupno zmogljivostjo 170 m³, ki zdostujejo za to število živine.

Kmetija obsega 8 ha obdelovalne zemlje (njive in travniki). Od tega je 2 ha travnikov, na drugih površinah pa sejejo koruzo za siliranje oziroma za zrnje, ki ju uporabljajo za krmno bazo.

Sin Janko nam je povedal, da so v letošnjem letu prvič sejali koruzo sorte ZP-SK-46

A, ki je dala po izkušnjah do sedaj največji hektarski donos. Ta sorta koruze je dobra za siliranje, saj je sočna in daje veliko maso.

MEHANIZACIJA

Za proizvodnjo živinoreje imajo Valenkovi vso potreb-

no mehanizacijo za spravilo krme in siliranje ter sod za gnojevko. Kljub temu pa sodeluje kmet Valenko v strojni skupnosti Dornava, kjer so si skupno nabavili škropilnico, sejalnico za koruzo in ličkalnik. V kratkem si želijo nabaviti še žitni kombajn Univerzal. V to akcijo bi pritegnili še več kmetov v vasi in tako izpopolnili strojno skupnost.

SODELOVANJE Z OBRATOM ZA KOOPERACIJO

Kmet Valenko spada v proizvodni okoliš Gorišnica, Obrata za kooperacijo. Redno ga obiskuje pospeševalec na tem območju Konrad Bezjak,

ki mu pomaga z nasveti in z medsebojno izmenjavo izkušenj pri proizvodnji in nabavi reprodukcijskega materiala. Obrat za kooperacijo večkrat organizira strokovna predavanja za kmete-kooperante.

Alojz Valenko pa ni samo priden delavec, temveč tudi znanj družbenopolitični delavec, saj je predsednik Krajevne skupnosti Dornava, član komisije delavske kontrole pri Obratu za kooperacijo in član kreditnega odbora pri HKS. Dolgo časa je bil tudi član delavskega sveta obrata in občinski odbornik. Ob vsem tem nam je povedal, da kljub napornemu delu na kmetiji najde tudi čas za te naloge in za sodelovanje v pevskem zboru. Na kmetiji dela skupno s sinom in snaho, vendar si pri večjih delih kmetije v vasi medsebojno pomagajo.

Ob koncu razgovora je Alojz Valenko poudaril, da kmečko delo ni lahko, zato bežijo mladi v mesto in se raje zaposlijo v industriji. Njegova želja je, da bi sin Janko z zadovoljstvom opravljal delo na kmetiji.

M. P.

DOPISUJTE

V

»NAŠO POT«



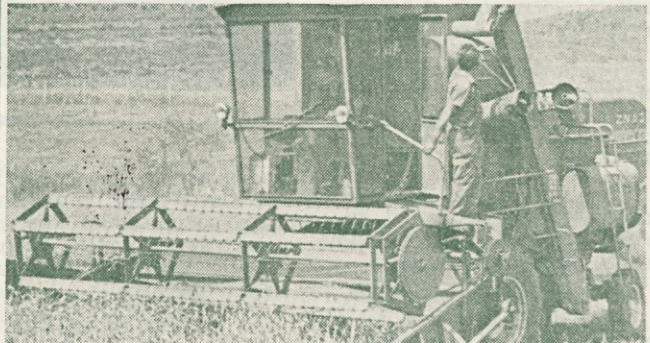
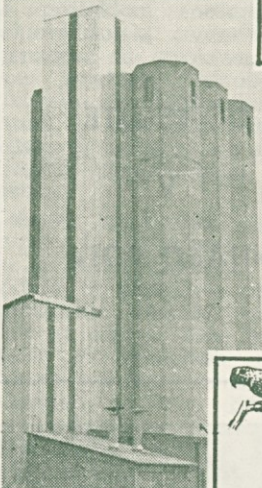




Janko Valenko, Konrad Bezjak in Alojz Valenko na strokovnem posvetu



Del Valenkovega dvorišča s stanovanjsko hišo in gospodarskimi objekti

Novoletna nagradna križanka „Naše poti“

	Sestava EDI KLASINO	Mari-borska heroina (Slava)	Amer.f. igralec (Cesar)	Grški bog lepote	Država v Severni Ameriki	NAŠA POT	Kosmat clovek	Posta-ranost	Shake-spearov kralj	Roko-delec	Voščena tvorba v panju								
	Zabja noga	K	R	A	K	velikan orjak	K	O	L	O	S								
	Lesn prizidek	L	O	P	A	Posameznik, individualum	O	S	E	B	A								
	Egipč. bog sonca	A	M	O	N	Začetek teka	S	T	A	R	T								
Igralka Nigrin	V	E	L	A	Pesnik Oren Josip Stritar	M	A	R	T	Ostere Lidija	Prazno govoričenje	17. črka Topilo za lake	Š						
Jelavec v orodjarni Prebiv. brd	O	R	O	D	J	A	R	Notarlist Prizadevnost	H	O	A	S							
B R O N A S T A V I L I C E																			
NAŠA POT	Travniska cvetica	Besedna uganka	NAŠA POT	Vranji glas Vrsta pšenice	K	R	A	NAŠA POT	Emile Zola	Vrazni obesek	Mesto v Sremu Angles. pivo	I	L	I	K	Evropski valetok	R	E	N
Malik Adam	M	A	Louis Kaveljček za ribolov	L	U	J	NAŠA POT	Vinski cvet	E	A	N	O	Erbij	Klarnetist Soss	A	T	I		
Grško-rimski stari vek	A	N	T	I	K	A	Anton Mahnič	Pokrajina za gozdom W. ime	Z	E	L	E	S	E	Doktor (angl.)	D	O	C	
Sol ogljikove kisline	K	O	R	O	N	A	M	Pek leca Trakovi	L	E	C	T	A	R	Ime pevke Stefok	A	N	A	
Postani dopisnik Naše poti	Jeza, srd	G	N	E	V	rodite-ljica	M	A	M	A									
Sloven. igralec (Drago)	Elektr. posrednik Misko Kranjec	R	E	L	E	NAŠA POT	Drzanje Slavko Luštica	T											
Karl Marx	M	A	K	Tajska Saljivo ime za ZDA	S	I	A	M											
Aonec	K	M	Kijivski plevel	J	U	L	J												
																			
25. in 3. črka Predlog	Ž	C	Velik kos po-hištva	Sombor	Antič podrc je nr Balk	NAŠA POT	Del vo-dovodne napeljav	Mamilo iz ma-kovih glavice	Izpla-koval-nik	vodni curki	NAŠA POT	12. črka Sest Osip	K	Leopold	Oče				
eden od molov	S	I	L	O	S	I	Amer.f. igralec (Lee)	C	O	B	B	Kultur-na us-tanova	Š	O	L	A			
Staro-židov-ski kralj	C	E	M	O	L	Grška pokra-jina Zane-senost	E	P	I	R	Zidna obloga	O	M	E	T				
																			
A	S	A	A	Zdrav-niška dog-nanja Aluminij	I	Z	V	I	D	I	Sva Novsak	Orjsuka kasa Razkla-nje	B	O	A				
A	R	A	R	A	Manjše vode Prebiv. Zlate obale	J	E	Z	E	R	A	Frsh proti-tron-nenju	NAŠA POT						
M	A	L	I	N	Pripad-nica Avarov	A	G	N	A	J	S	Slaba kosa							
																			
K	O	Š	A	K	I	Simbol Fučl	Z	N	A	K									
Srbsko mosko ime	S	A	V	O	Učenje Madžar	U	K	L	O										
NAŠA POT	Etno-grafija Simo Matavulj	N	A	R	O	D	O	P	I	S									
Stonoga striga	S	T	R	I	G	A	L	I	C	A									
Gospodinj-ski mešale	M	I	K	S	E	R	Manj kot ena	N	I	Č									
NAŠA POT	Mesto v itali-janski pokra-jini Teramo nek-danja Hadria Ficena	A	T	R	I	Pod	T	L	A										