

Udeležba na volitvah
16. junija 1963

ZVEZNI ZBOR ZVEZNE SKUP-
ŠČINE — IZVOLJEN POSLANEC
IVAN ROS

Krajevni urad Benedikt 98,61 %
Od tega po voliščih: Trotkova
pri Rupnik Antonu — 99,4,
Ženjak pri Strmšek F. — 100,
Spodnja Ročica pri Belna F. —
98,8, Ihova pri Fekonja Karlu —
96,20, Ihova pri Fekonja Francu —
100, Benedikt osnovna šola —
79,33, Stajngrova pri Senekoviču —
98,79, Bačkova pri Valner Jo-
žefu — 95,34.

Krajevni urad Cerkevnik
97,37 %

Od tega po voliščih: Brengova
pri Kozar Lovrencu — 96,53,
Cerkevnik osnovna šola — 98,15,
Čagona pri Najvirtu — 94,39, Co-
getincu pri Krambergerju —
94,77, Cogetincu pri Kotniku —
96,73, Andrencu pri Čeh Ani —
97,02, Smolinci pri Hanžekoviču —
100, Župetincu pri Zelenku —
97,30.

Krajevni urad Gradišče 92,94 %

Od tega po voliščih: Zg. Por-
čič pri Senekarju — 88,9, Sp.
Porčič pri Ermanu — 92,4, Osek
pri Dvoršak Feliks — 97,95,
Osek pri Kozar Jakobu — 91,92,
Zg. Verjane pri Ploj Jožefu —
85,94, Zg. Verjane pri Pihler
Francu — 90,48, Gradišče v za-
družnem domu — 95, 52, Zg. Se-
narska pri Kuharju — 92,14, Go-
čova pri Čeh Alojzu — 98,67,
Gočova pri Toplak Ljudmili —
95,38, Sp. Senarska pri Kukovec —
87,62.

Krajevni urad Jurovski dol
97,22 %

Od tega po voliščih: Sp. Gaste-
raj pri Krivicu — 97,9, Sr. Gaste-
raj pri Črnčecu — 100, Zg. Gaste-
raj pri Kmetiču — 98,1, Žitnice
pri Verboštnu — 97,4, Žitnice pri
Peserlu — 100, Partinje pri Gor-
jupu — 88,51, Partinje pri Ko-
rošču — 100, Partinje pri Hojsu —
97,40, Malna pri Knupležu —
97,78, Jurovski dol v pisarni KZ —
98,5, Varda pri Purgaju — 100.

Krajevni urad Lenart 97,65 %

Od tega po voliščih: Krajevni
urad Lenart — 97,8, Lenart stara
(Nadaljevanje na 2. strani)

Izvoljena poslanca v Zvezni in Republiški zbor

Za nami so volitve poslancev
v Zvezni in Republiški zbor s ka-

terimi smo zaključili bogato ob-
dobje politične aktivnosti in pri-
prav na volitve. 16. junija letos
so na številnih voliščih v občini
Lenart izvolili tovariša IVANA
ROSA za poslanca v Zvezni zbor
Zvezne skupščine in tovarišico
JELKO FIRBAS za poslanko v
Republiški zbor Republiške skup-
ščine. Oba poslanca sta bila iz-
voljena z absolutno večino gla-
sov. Ivan Ros je znani družbeno
politični delavec. Pozna zlasti
dobro kmetijske probleme in se
prav tej panogi namerava posve-
titi tudi v Zvezni skupščini kot
poslanec. Jelka Firbas je doma-
činka iz Lenarta. Položaj sekre-
tarke občinskega odbora SZDL
ji je omogočil vsestranski vpogled
v problematiko in razvoj naše
občine, zato ji ne bo težko sode-
lovati v delu Republiške skupšči-
ne. Z izvolitvijo poslancev v Zvez-
ni in Republiški zbor so tudi za-
ključene volitve vseh poslancev
v Republiško in Zvezno skupščino
Poslanci delovnih skupnosti obeh

Leto III.
Štev. 13

Izdaja OBCINSKI ODBOR SZDL LENART
Lenart, 27. junija 1963

PRIZADETIM V PREMISLEK IN UKREPANJE

Združitev EE Trate z zadrugo Ščavnica še vedno pri besedah

Na območju dela kmetijske za-
druge Zg. Ščavnica — Velka ob-
stoja ekonomska enota Agrokom-
binata Maribor. Ta ekonomska
enota naj bi se glede na številne
razgovore priključila k zadrugi
Zg. Ščavnica. Iniciativo za pri-
ključitev je dal kolektiv Kmetijs-
ke zadruge na Ščavnici, ki meni,
da bi bilo moč v skupni večji
kmetijski zadrugi lažje voditi
enotno kmetijsko politiko zlasti
glede smotrnosti gospodarjenja
in pospeševanja razširjene repro-
dukcije. Po besedah Ivana Knup-
leža direktorja Kmetijske zadru-
ge Zg. Ščavnica — Velka so za-
mislili o priključitvi EE Trate k
zadrugi Ščavnica podprli vsi po-
litični in gospodarski faktorji v
Velki in Ploderšnici. To stališče
baje podpira tudi občinska skup-
ščina Maribor — Center. O tem
so se izjasnili predstavniki te ob-
čine na eni izmed konferenc po
tem vprašanju. Tudi Agrokom-
binat Maribor v katerem sestavu
je EE Trate se strinja s predla-
ganim načinom rešitve. Občinska
skupščina Maribor — Center je
celo imenovala posebno komisijo,
ki bi naj stvar proučila in pri-
pravila potrebno analizo za čim-
prejšnjo priključitev. Zaradi sta-
lišča nekaterih ljudi na Velki do

priključitve do tega danes še ni
prišlo. Tudi omenjena komisija
se še ni sestala. Člani komisije
so sicer obljubili, da bodo svoje
delo opravili po volitvah.

V zadnjih mesecih so se odnosi
med EE Trate in zadrugo Zg.
Ščavnica — Velka precej zaostrili.
Do zaostritve je predvsem pri-
šlo zaradi aktivističnega odnosa
kmetijskih strokovnjakov EE
Trate do sklepanja kooperacij-
skih pogodb. Kmetijska zadruga
Zg. Ščavnica je šele letos uspela,
da večina kmetov prihaja skle-
pat pogodbe na sedeže proizvo-
dnih okolišev. Ker pa je EE Trate
začela s prepričevanjem ljudi po
terenu se zopet navajajo na star
način, da pač mora nekdo priti
na dom sklepat pogodbo. Ti ta-
kozvani aktivisti tudi navijajo
cene in govorijo, da je njihova
EE pripravljena plačati 20 din
več za pridelke v pogodbenem
sodelovanju kakor KZ Zg. Ščav-
nica. O tem ima zadruga Zg. Ščav-
tudi dokaze. Praksa je pokazala,
da na področju kjer sklepata dve
kmetijski organizaciji pogodbe o
kmetijskem sodelovanju nastaja
nelojalna konkurenca. Članek naj
bi bil skromen prispevek k raz-
pravi o združevanju kmetijskih
organizacij v občini Lenart.

doma in po svetu

Te dni je prispel na uradni
in prijateljski državniški obisk
v našo državo predsednik libe-
rijske republike William Tub-
man. Ponovno srečanje med obe-
ma uglednima državnikoma je
bilo zelo pristrčno, v Beogradu
pa je na ulicah pozdravilo gosta
iz afriške dežele več desetstisoč
prebivalcev našega glavnega me-
sta. Preden je predsednik Tub-
man odpotoval iz Beograda, da
si ogleda še nekatera druga ob-
močja in mesta v naši državi, so
bili v Beogradu uradni državniški
razgovori. Največ so na njih
razpravljali o možnostih za še
tesnejše vsestransko sodelova-
nje med obema prijateljskima
državama.

V zgodovino vesoljskih pole-
tov sta bila pred nedavnim za-
beležena dva izredna podviga
sovjetskih kozmonavtov: v vesol-
lje je najprej poletel kozmonavt
Bikovski, nato pa se mu je pri-
družila še prva ženska v vesolju
— Terješkova. Svet je z občudo-
vanjem spremljal poročila o pr-
vi sovjetski kozmonavtiki. Mnogi
so ob tej priložnosti zapisali, da
je končno tudi ženska pokazala,
da zmore to, kar so doslej lah-
ko samo moški. Uspeh je vseka-
kor izreden, toda, kot je sama
Terješkova izjavila ob pristanku
na zemlji, gre za rezultat visoke
ravnice dela sovjetskih znanstve-
nikov, inženirjev in delavcev. V
vsakem primeru pa so Rusi »vr-
gli novo rokavico« Američanom,
ki so odslej v še večjem zaostan-
ku pri osvajanju vesolja.

Medtem, ko je vest o podvigu
kozmonavtov pritegnila vso po-
zornost, smo tudi zvedeli iz Va-
tikana, da so tam izvolili novega
papeža, naslednika pokojnega
Janeza XXIII. Novi papež je milan-
ski kardinal in nadškof Giovan-
ni Montini, ki si je izbral za pa-
peško ime Pavel VI. Poudariti
velja, da je novi papež sklenil
nadaljevati prizadevanja, ki so
bila značilna za Janeza XXIII.
Ta je bil znan pobornik boja za
mir in sodelovanje med narodi.

V Evropo je pripotoval ame-
riški predsednik Kennedy, ki so
ga najprej imeli priložnost poz-
draviti v Bonnu. V izjavah, ki
jih je dal med obiskom pri kan-
clerju Adenauerju, ni povedal nič
takega, kar bi se razlikovalo od
stališč v njegovem govoru na
washingtonski univerzi. Znano
je, da se je v govoru študentom
te ameriške univerze zavzel za
nove in boljše odnose s Sovjet-
sko zvezo ter za sporazum o pre-
povedi jedrskih poskusov. Med
bivanjem v Evropi bo predse-
dnik Kennedy obiskal še Italijo
in Veliko Britanijo.



Jelka Firbas



Ivan Ros

Udeležba na volitvah

(Nadaljevanje s 1. strani)

pošta — 98,4, Radehova pri Hedču — 99, Sp. Zerjavci pri Zamutu — 99,5, Sp. Porčič pri Ješovniku — 90,4, Zg. Zerjavci pri Benku — 99,1, Močna pri Cafnik Ivanu — 94,89, Vinička vas pri Horvatu — 98,98, Zamarkova pri Kurečiču — 88, Šetarova pri Arnušu — 94,73, Lormanje pri Jančiču — 96,62.

Krajevni urad Zg. Ščavnica 97,37 %

Od tega po voliščih: Zg. Ščavnica pri Spindlerju — 98,1, Zg. Ščavnica pri Brezniku — 98,5, Dražen vrh pri Perku — 96,6, Osnovna šola Lokavec — 100, Rožengrunt pri Koruniču — 100, Froleh pri Senekoviču — 97,1, Krivi vrh v pisarni KZ — 98,2, Zg. Ročica pri Spindlerju — 98,5, Zice pri Perku — 90,9, Ana v osnovni šoli — 97,8, Kremberg pri Kmetiču — 98,72, Ledinek pri Spindlerju — 96,91, Zg. Bačkova pri Jugu — 95,02.

Krajevni urad Voličina 97,97 %

Od tega po voliščih: Čermljenšak pri Ploju — 100, Nadbišec pri Rojku — 100, Zavrh zadrudni dom — 98,96, Sp. Voličina zadrudni dom — 97,91, Sp. Voličina Lešnik — 97,56, Dolge njive pri Petriču — 98,41, Rogoznica pri Zeleniku — 97,59, Selce v gasilskem domu — 95,16, Straže pri Simoniču — 95,78, Zg. Voličina pri Zelenku — 96,20, Zg. Voličina pri Vogrinu — 99,34.

REPUBLIKSKI ZBOR REPUBLISKE SKUPSCINE — IZVOLJENA POSLANKA JELKA FIRBAS

Krajevni urad Benedikt 96,72 %

Od tega po voliščih: Trotkova pri Rupniku — 98,11, Zenjak pri Strmšeku — 98,09, Sp. Ročica pri Belni — 96,59, Bačkova pri Valner Jožefu — 95,45, Ihova pri Fekonja Karlu — 95, Ihova pri Fekonja Francu — 98,29, Benedikt v osnovni šoli — 95,86, Štajngrova pri Senekoviču — 95,88.

Krajevni urad Cerkvenjak 95,30 %

Od tega po voliščih: Brengova pri Kozarju — 92,94, Cerkvenjak v osnovni šoli — 97,70, Čagona pri Najvirtu — 95,09, Cogetinci pri Krambergerju — 92,95, Cogetinci pri Kotniku — 94,95, Andrenci pri Čehu — 94,71, Smolinci pri Hanžekoviču — 97,05, Zupetinci pri Zelenku — 95,36.

Krajevni urad Gradišče 90,65 %

Od tega po voliščih: Sp. Porčič pri Ermanu — 90,45, Osek pri Dvoršak Feliks — 96,45, Osek pri Kozar Jakobu — 90,10, Zg. Verjane pri Ploju — 82,09, Zg. Verjane pri Pihlerju — 85,07, Gradišče v Zadrudnem domu — 92,40, Zg. Senarska pri Kuharju — 89,58, Gočova pri Čehu — 96,10, Gočova pri Toplaku — 90,07, Sp. Senarska pri Kukovcu — 84,40, Zg. Porčič pri Senekarju — 87,8.

Krajevni urad Jurovski dol 94,78 %

Od tega po voliščih: Sp. Gasteraj pri Krivicu — 95,04, Sr. Gasteraj pri Crnčecu — 96,67, Zg. Gasteraj pri Kmetiču — 94,50, Zitnice pri Verboštu — 95,69, (Nadaljevanje na 6. strani)

POGOVOR Z DIREKTORJEM KZ ZG. ŠČAVNICA — VELKA IVANOM KNUPLEŽOM

Kmetje ponujajo zemljo

Na prošnjo uredništva je tov. Ivan Knuplež, direktor Kmetijske zadruge Zg. Ščavnica — Velka odgovoril na nekaj vprašanj o problemih in aktualnih nalogah ter uspehih njihove zadruge.

V čem se kažejo uspehi vaše zadruge po priključitvi KZ Velka in obrata KG Lenart na KZ ZG. Ščavnici?

Naša zadruga je postala z združitvijo KZ Velka precej močna gospodarska organizacija. Predvsem pa je zadruga pridobila na svojem pomenu, ko se je lani k njej pripojil obrat kmetijskega gospodarstva Lenart na Zg. Ščavnici. S to pripojitvijo je zadruga pridobila prepotrebne gospodarske objekte, zlasti pa je sedaj zadrugi omogočeno enotno vodenje politike pri podružbljanju zasebnih kmetijskih površin na

zemlje. Zemljo kupujemo predvsem tam, kjer jo bo moč čimprej vključiti v intenzivno izkoriščanje, oziroma tam kjer že imamo večje lastne površine. Predvidevamo, da bomo s takšno dinamiko ponudb zemljišč v odkup odkupili do leta 1970 približno 1800 ha zemlje.

Ste letošnji plan kooperacije že izvršili?

Plan kooperacije smo dosegli v vseh panogah, v nekaterih pa celo preseglji, kar velja predvsem za pogodbeno pitanje živine za izvoz. Predvidevamo, da bomo letos zredili v lastnih pitališčih, v kooperaciji na prirastek in v kooperaciji na podlagi danih predjemov, približno 1200 glav živine. Ta živina je predvsem namenjena za izvoz.

Kolikšen dohodek bo zadruga



Ivan Knuplež (levo) sklepa koop eracijsko pogodbo

svojem območju. To predvsem zato, ker smo sedaj v zadrugi združili bivšo ekonomijo s pripojenim obratom in osnovali enotno ekonomsko enoto, ki lahko glede na smotno ureditev zemljišč vodi pravilno politiko pri naaljnem smotnem izvajanju arondacije.

Najvažnejše naloge vaše zadruge po perspektivnem načrtu?

Naša zadruga je sprejela ureditveni načrt, s katerim so določeni okvirni nadaljne kmetijske proizvodnje. Določena je jasna perspektiva razvoja kmetijske proizvodnje na tem severnem delu Slovenskih goric. Predvsem iščemo pot s katero bo moč z najmanj truda realizirati perspektivni plan glede podružbljanja zasebne zemlje. Perspektivni plan določa, da bo proizvodnja na našem območju usmerjena predvsem v živinorejo in sadjarstvo, delno pa tudi v vinogradništvo. Na območju Rožengrunta pa bomo uredili plan-tažni nasad črnega ribeza.

Kako poteka odkup zemlje in kakšni so načrti v tej zvezi?

V skladu z ureditvenim načrtom pravkar izdelujemo elaborat za odkup zemlje, ki jo kmetje čedalje bolj ponujajo. Letos smo planirali, da bomo odkupili 100 ha zemlje. Sedaj pa imamo ponudbe za preko 200 ha

letos ustvarila in kako ga nameravate deliti?

Letošnji proizvodno finančni načrt predvideva okoli 400 milijonov din bruto dohodka in okoli 53 milijonov din čistega dohodka.

V sklade nameravamo odvesti 11 milijonov 700 tisoč dinarjev. Osebnih dohodkov bodo le malenkostno povečani tako, da bodo doseženi skladi v sorazmerju z bruto dohodkom.

Kako je z investicijami v vaši zadrugi?

Investicijsko opremo nabavljamo na podlagi investicijskega programa. Plan investicij bomo izvršili v celoti. Pred kratkim smo kupili dva nova traktorja, ki ustrezata našim talnim pogojem. Imamo namreč težko zemljo in potrebujemo močne stroje. Nabavili smo tudi potrebne priključke, tako, da bomo kos prihodnjim nalogam v kmetijstvu. Gradimo, prenavljamo in sicer urejamo gospodarske objekte z namenom, da bi s čim manjšim investicijskim vlaganjem izkoristili vse razpoložljive kapacitete, zlasti v živinorejski proizvodnji. Naročili smo načrte za obnovo sadovnjakov v Dražen vrhu in na Velki. Predvidevamo, da bodo še letos končani načrti za obnovo 50 ha vinograda. V investicijske programe smo predvideli tudi izgrad-

njo negospodarskih objektov, to je i zgradnjo prepotrebni stanovanj, ki jih nameravamo dokončno zgraditi s sodelovanjem občine Lenart v prihodnjem letu.

(Nadalj. na naslednji strani)

Mnenje nekaterih o zdravstvenih postajah v Cerkvenjaku in Zgornji Ščavnici

Svet zdravstvenega doma Lenart je lani sklenil, da se 1. maja 1962 odprejo zdravstvene postaje v Cerkvenjaku in Zgornji Ščavnici. Svet je to sklenil na predlog občinskega odbora SZDL Lenart in krajevnih organizacij SZDL v omenjenih krajih. Do realizacije sklepa do danes še ni prišlo čeprav so zagotovljeni vsi pogoji in čeprav organizacije SZDL nenehno o tem razpravljajo. Uredništvo »Domačih novic« je smatralo za svojo dolžnost, da vpraša za mnenje vse tiste, ki so kakorkoli posredno ali neposredno povezani s tem vprašanjem. Za mnenje smo prosili dr. Franca Gaberščka, upravnika ZD Lenart, Davorina Poliča, predsednika sveta ZD Lenart, Richarda Tušaka, sekretarja krajevnice organizacije SZDL Cerkvenjak, Dušana Murovca, predsednika krajevnice organizacije SZDL Zgornja Ščavnica, Petra Grandovca, predsednika sveta za zdravstvo in soc. varstvo pri obč. skupščini Lenart in Matija Nadižarja, direktorja Komunalnega zavoda za socialno zavarovanje Maribor. Odgovore so nam poslali tov. Matija Nadižar, Rihard Tušak in Peter Grandovec. Njihove odgovore objavljamo v celoti.

Peter Grandovec, predsednik sveta za zdravstvo in soc. varstvo: »Svet za zdravstvo in soc. varstvo je o zdravstvenih postajah v Cerkvenjaku in Zg. Ščavnici že večkrat obravnaval. Sprejel je tudi sklep, da se omenjene postaje odprejo. Član sveta in upravnik ZD Lenart dr. Franc Gaberšček je že lani izjavil, da bodo zdravstvene postaje odprte 1. maja 1962. Zdravstveni dom je vedno navajal, da je odprtje postaj onemogočeno zaradi velikih prevoznih stroškov in da zdravniki za takšno ceno po km ne morejo voziti z lastnim vozilom. Po mojem mnenju nosi krivdo zato, da ni prišlo do realizacije sklepov o zdravstvenih postajah vodstvo Zdravstvenega doma Lenart, kjer ne kažejo niti malo volje za razširitev zdravstvene službe.

Matija Nadižar, direktor Komunalnega zavoda za soc. zavarovanje Maribor: »Znano nam je, da obstoja potreba po organizaciji pomožnih zdravstvenih postaj v Cerkvenjaku in Zg. Ščavnici, saj je naš zavod v prejšnjih letih pomagal s sredstvi, da sta se obe zdravstveni postaji opremili. Glede na posebne zdravstvene potrebe na našem območju (Nadaljevanje na 5. strani)

Uprašujete = ODGOVARJAMO

Kako to, da je bilo letos škropivo za škropljenje sadnega drevja tako drago?

M. P. Zavrh

Zaščitna sredstva so od lanskega avgusta dražja zato, ker je do tega časa družba dajala regres. Z ukinitivno regresa pa se je pri posameznih škropivih zvišala cena za toliko kolikor je bilo do tedaj regresa. Res pa je tudi, da so se lani cene sadju primerno zvišale.

Zanima me, kdaj se bo začelo z gradnjo ceste na Drvanjo in kdaj bo ta cesta urejena?

J. V. Drvanja

Točno kdaj se bo začelo z gradnjo omenjene ceste lahko pove predsednik krajevnega odbora Benedikt KZ Lenart ni prevzela gradnje ceste temveč bo s prevozi prispevala v višini 300 delovnih ur. Znano nam je tudi, da se na terenu razpravlja o tem, da gradnjo ceste zadržuje hlodovina, ki je naložena ob cesti. Kljub temu bi se pripravljala dela lahko začela na odseku, kjer ni lesa. Odvoz hlodovine zavira dejstvo, da ni na rapolago dovolj vagonov.

Ali je res, da bo »Izbira« iz Cerkvjenjaka v Lenartu odprla trg, poslovalnico s prehrano v prostoru, kjer je sedaj trgovina z reprodukcijskim materialom KZ Lenart in kdaj bo do tega prišlo?

A. Š. Lormanje

Res je, da smo se o tem pogovarjali tako, da bi eno od trgovin prevzelo omenjeni lokal. Konkretno pa še ni določeno katero podjetje ga bo dobilo. Dokler pa zadruga ne bo uredila primeren prostor v svojem skladišču za prodajo reprodukcijskega materiala ne bo mogla odstopiti prostora v katerem je sedaj trgovina.

Sem ostarel in za težko delo nesposoben. Zemljo bi prodal zadrugi pa me zanima po koliko bi plačala in kdo me bo pozneje preživljal ker nimam svojcev?

C. D. ZG. PORČIČ

Ce prodate zemljo zadrugi vam plačamo za m² do 12 din za I. do IV. bonitetni razred in do 8 din za V. do VIII. bonitetni raz-

red. Če ste pa ostareli in nimate svojcev ter ste pripravljeni zemljišče podariti KZ potem bomo vaš primer individualno obravnavali in vam na osnovi vrednosti dodelili temu primerno vzdrževalnino v obliki pokojnine.

Precej časa nam že obljublja žago v Lenartu. Mislim, da je o potrebi po žagi odveč govoriti, zato me zanima do kdaj in kje bodo žago postavili?

K. F. ZG. Gasteraj

O žagi v Lenartu je bilo zares že mnogo govora. Tudi precej težav smo imeli predno smo dobili potrebno dovoljenje od republike, da lahko žago postavimo na drugo mesto. Dovoljenje že imamo, delo na objektu napreduje in bo montaža žage predvidoma zaključena do avgusta letos. Žaga bo stala na Ješovnikovem v Sp. Porčiču.

V »Novicah« sembral, da je KZ Lenart odprla obrat družbene prehrane. Kdo se lahko hrani v tem obratu?

N. Š. Zg. Zerjavci

V Obratu družbene prehrane KZ Lenart se lahko hranijo vsi člani kolektiva zadruge in njihovi svojci, če slednji plačajo polno ceno. Hranijo pa se lahko tudi člani drugih kolektivov v kolikor gospodarske organizacije sklenejo tak sporazum s KZ Lenart.

Ivan Verboten

direktor

Kmetijske zadruge Lenart

Že na več sestankih SZDL smo govorili o potrebi po mesnici v Zg. Ščavnici. Želim, da mi KZ Zg. Ščavnica odgovori kako je s to zadevo?

J. L. Dražen vrh

Čudno, da tov. J. L. iz Dražen vrha še ne ve, da v Zg. Ščavnici že več kot leto dni posluje mesnica. Mesnica je v prostorih Senekovič Viktorja, je lepo urejena in na vidnem mestu je izobešana tudi napisna tabla. V mesnici se dobi meso vsako sredo in soboto dopoldne in popoldne in vsako nedeljo od 6. do 10. ure.

Ivan Knuplež

direktor

Kmetijske zadruge

Zg. Ščavnica — Velka

Kmetje ponujajo zemljo

Strokovna služba je že nekaj časa predmet kritike kooperantov. Se je stanje glede tega pri vas kaj izboljšalo?

Res je, da je bilo zadnja leta več kritike glede strokovne službe. To smo več ali manj odpravili, ker smo kooperacijo utrdili tako, da naši kmetijski tehniki ne opravljajo zgolj aktivističnega in administrativnega dela pri sklepanju pogodb, temveč so dejanski strokovni svetovalci in organizatorji kooperacijske proizvodnje.

Kdo je po vašem mnenju član zadruge?

Članstvo zadruge urejamo in ga vsklajujemo z obstoječimi predpisi zlasti pa s pred kratkim

sprejeto ustavo. O tem vprašanju smo že večkrat razpravljali z našimi samoupravnimi organi. Pripravili smo tudi ustrezne listine in analize za ureditev članstva. Mislim, da je član zadruge lahko tisti, ki je kmet in, ki z drugo sodeluje v proizvodnji. To bomo ob vpisu v register članov zadruge tudi dosledno upoštevali.

Kako daleč ste z izdelavo statuta zadruge?

Izdelavi statuta bomo morali kmalu posvetiti vso skrb. Zavedam se, da je od statuta mnogo odvisno, kako se bo razvijala naša zadruga. Zdi se mi važno, da se bomo za izdelavo statuta čim bolj pripravili. Potrebno bo izdelati številne analize in zbrati potrebno dokumentacijo, da bo statut čim bolj prilagojen našim gospodarskim pogojem in bodočim nalogam, ki nas čakajo.

Razvoj in problematika zdravstva v občini Lenart

(Nadaljevanje)

Oskrba prebivalstva z dobro pitno vodo, je na našem področju izrazil problem, in so potrebne temeljite sanacije, zlasti pri individualnih vodno preskrbovalnih objektih. Pravilnik o varstvu pitnih voda nalaga sanitarni inspekciji, da mora nadzirati izvajanje zahtev, odrediti mora zaščitne pasove pri vodno preskrbovalnih objektih predvsem gnojišč. pa bi morala voditi evidenco o vseh vodno preskrbovalnih objektih, občasno kontrolirati kakovost pitne vode in poročati sanitarni inspekciji o zadevah, ki jih sama ne more rešiti. Komisija za male asanacije pri občinskem odboru RK bi morala aktivneje posegati v higiensko urejevanje vodnih objektov. Kritično stanje je prav tako v pogledu ostalih komunalnih objektov predvsem gnojišč, stranišč in smetišč. Lokacije gnojišč napram vodnim objektom niso primerne zlasti ker niso grajeni tako, da ne bi ogrozili podtalne vode.

Spričo ugotovitve, da je bilo preko 80% vodnih vzorcev bakteriološko slabih, bo potrebno poleg aktivnega dela nuditi več sredstev v te namene. Obstoja namreč stalna nevarnost, da se v trenutku neugodnih okoliščin masovno okuži pitna voda z bolezenskimi klicami, kar bi imelo za posledico izbruh vodne epidemije. Okolnost, da je mnogo naših ljudi odpornih proti črevesnim nalezljivim obolenjem zaradi tihega prekuževanja, nas v nobenem primeru ne sme voditi do prepričanja, da sanacije vodnih objektov niso potrebne. Mnenje, da naj take in podobne primere rešuje zdravstvena služba je napačno. Res je, da mora pobuda priti od zdravstvenih delavcev če hočemo, da se higieniski pogoji spremenijo. Organizacije in neposredno prizadeti pa morajo aktivno posegati v reševanje tistih problemov, ki jih prizadevajo. Vzrok, da stanje v zdravstveni preventivi ni ugodno je prav v nezadostni povezanosti z družbenimi organizacijami. Prvi pogoj, da zdravstvena služba preide na preventivno delo je torej, doseči močnejšo povezanost z družbenimi silami.

Brez dvoma bi tudi na našem terenu lahko navedli nekaj negativnih primerov, ki kažejo, da lokalna zdravstvena služba ni dovolj aktivna. Zdravstveni zavodi, ki so odgovorni za preventivno službo bi morali imeti strokovni kader. Če je zdravnik preobremenjen v ambulantah s kurativnim delom je njegova borba v preventivni smeri brez perspektive. S pravilno organizacijo, dobro sestavljenimi sveti in zadostnim kadrom, bo možno vključiti v reševanje zdravstvenih vprašanj večje število ljudi, po drugi strani pa bo na tak način zdravstveni službi omogočeno, da čimprej preide s stališča individualne medicine dela na najprimernejše oblike naše zdravstvene politike.

V poročilih zdravstvene službe mnogokrat slišimo o pomanjkljivi zdravstveni vzgoji prebivalstva, da so delavci zelo malo poučeni o zaščiti pri delu, da se

premalo pozornosti posveča spolni vzgoji mladine v šolah, da imamo več primerov kriminalnih abortusov in nezaželenih nosečnosti. O teh problemih bo morala zdravstveno vzgojna služba razpravljati in jih reševati z intenzivnejšim zdravstveno vzgojnim delom.

Če smo dovolj samokritični, lahko ugotovimo, da pri nas uspeh zdravstveno vzgojnega dela še zdaleč ne dosega vloženega truda, včasih niti ne vemo, kolikšen je bil uspeh posameznih predavanj. Same številke nam res premalo povedo o uspehu in spremembah na terenu. Mnogokrat se vprašujemo, če smo dosegli cilj zaradi katerega je bilo predavanje organizirano. Splošni cilj zdravstveno vzgojnega dela je nuditi pomoč občanom, da si bodo z lastnim delom in napori zagotovili zdravje. Zdravstvena vzgoja mora težiti za tem, da vsak posameznik želi izboljšati svoje pogoje življenja, da razvija občutek odgovornosti in nam omogoči sodelovanje z organi zdravstvene službe. Zdravstveno vzgojno delo ni samo poučevanje. Če vzamemo za primer da predavanje o rahitisu in potrebi sončenja otrok ni pripomoglo k temu, da bi vsaj ena mati spreminila doseženo napačno stališče je tako predavanje brez uspeha. Iz navedenega lahko zaključimo, da predavanje daje neko dolžnost tistim za katere je bilo organizirano, da morajo le-ti aktivno sodelovati.

Da spremenimo poleg znanja tudi navade ljudi ni zadosti samo zdravstvena informacija, potrebno je torej aktivno sodelovanje ljudi. To aktivnost preko zdravstvene službe lahko dosežemo s pomočjo družbeno političnih organizacij kot so RK, SZDL, sindikati itd.

(Nadaljevanje prihodnjič)

PREDLAGAMO:

Umetna gnojila bliže kmetovalcem

Sodobnega kmetijstva z visokimi donosi si danes ne moremo več zamisliti brez uporabe zadostnih količin umetnih gnojil. Letos so bile težave z gnojili, ker je bila potrošnja večja od predvidene. Na drugi strani pa je večkrat kmetom otežkočen transport umetnih gnojil do svojih domačij. Zlasti so težave v krajih, kjer so slabe dovozne poti. Čestokrat se tudi dogodi, da nekdo takoj potrebuje gnojilo pa ga mora iti šele iskat v oddaljeni krajevni center, kjer so običajno trgovine z reprodukcijskim materialom.

V interesu kmetijskih zadrug in kmetovalcev je, da se umetna gnojila čim bližje na razpolago. Zato predlagamo naj bi obe zadruzi proučili v katerih krajih bi se izplačalo odpreti trgovine z reprodukcijskim materialom. To bi kazalo storiti čimprej, ker se približujemo jesenski setvi.

V BESEDI in sliki

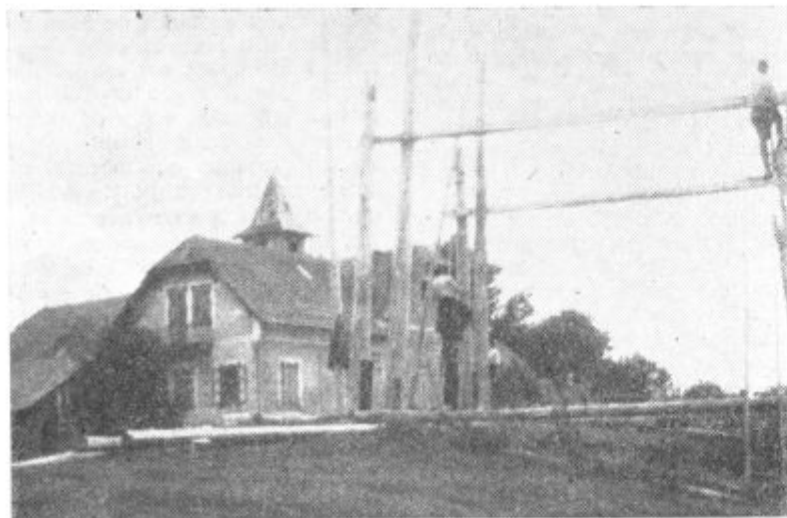
Lenart, kot ga še nismo videli



Lenart je ves v ruševinah. Na sliki vidimo gostilno Grozde, ki jo Gradbeno podjetje Lenart preureja v sodoben gostinski lokal, ki bo za nekaj časa zadoščal za lenarske potrebe.



Svojevrsten jubilej je slavil pred kratkim Mirko Platajš iz Jurovskega dola. Dan preden je odslužil kot občinski odbornik je na krajevnem uradu Jurovski dol kot predstavnik ObLO Lenart stotič sklenil zakonsko zvezo in se prav tolikokrat podpisal v poročno matično knjigo. Na sliki.



Pred nekaj dnevi smo naredili tale posnetek. Predstavlja začetek gradnje razglednega stolpa v Zavrhu. Ko gledate to sliko je stolp verjetno že dokončan. V ozadju združni dom Zavrh ali tako imenovani »Maistrov dom«.

Po toliko letih se je v Lenartu nekaj spremenilo, pravijo ljudje. Drugi se spet čudijo kako je to mogoče. Res je, da trg Lenart iz dneva v dan spreminja svojo podobo. Zaenkrat še sicer ta njegov izgled ni kdove kako vspodbuden in lep, toda vse kaže, da bo še letos središče naše občine dobilo podobo kot mu gre. Delavci iz Hrvaške že nekaj tednov pridno polagajo zadnje metre robnikov, delavci lenarskega

gradbenega podjetja pa nekoliko počasneje urejajo gostilno »Grozde« in kulturni dom. Po mnenju nekaterih bo cesta skozi Lenart tlakovana razen okepa po Ptujski cesti do Breznika, do konca julija. Del Ptujске ceste pa naj bi bil dokončno urejen do konca avgusta. In kako je z gostilno in združnim domom? Gostilna naj bi bila baje vsejiva do konca julija. V to nekoliko dvomimo glede na opravljeno delo. Isto naj bi veljalo za kulturni dom. Če ne bo gostilna urejena do konca julija bi veljalo pohititi z ureditvijo kulturnega doma. Lenarčani namreč že nestrpnopričakujejo kinopredstave. Nova kinoaparatura je že kupljena, tako da se nam obeta nemoteno predvajanje filmov na širokem platnu.

Kopališče ob severni magistrali

V neposredni bližini Lenarta ni primerne vode v kateri bi se domačini lahko kopali. Lani so prepovedali celo kopanje v Pesnici, ki je bila edina pri »roki«. Zaradi takega stanja so se Lenarčani odločili za ureditev kopališča ob severni magistrali pri Svicarskem dvoru. Ob lepem gozdičku se tamkaj razprostirata dva manjša ribnika. Strokovnjaki so ugotovili, da bo dovolj vode za kopališče s tem, da bo potrebno urediti zbirni rezervoar iz katerega bo dotekala voda v kopališčni bazen. Zaenkrat naj bi uredili najnujnejša dela tako da bi kopališče bilo za silo urejeno za kopanje. Kasneje bodo odprli tudi gostišče in nabavili nekaj čolnov za streljaj oddaljeni »Komarnik«. Kopališče pri Svicarskem dvoru bo dostopno tudi turistom in potnikom, ki bodo potovali mimo saj je od magistrale oddaljeno le nekaj metrov. Sredstev za ureditev kopališča je malo, zato zemeljska dela opravlja s prostovoljnimi delom.

Kakšen bo približen izgled središča trga? Kakor je že sedaj vidno, sta oba ovinka z Mariborske in Radgonske ceste proti Ptujski cesti občutno ublažena, kar je ob naglem naraščanju prometa nujno potrebno. Ob zgradbi občine in podružnice komunalne banke bo manjši parkirni prostor za osebne avtomobile, medtem ko se za prostor pred »Železnino« in »Trgovino na križišču« še niso dokončno odločili, čemu bo služil. Dovolimo si predlagati, da bi ta prostor bil še bolj primeren za parkiranje kot prostor pred občino, ker je večji in na bolj preglednem mestu. Na tem prostoru bi lahko parkirali tudi tovorni avtomobili. Nekje v sredini trga bo majhen otoček, ki pa se bo verjetno precej izgubil. Lepo bi bilo videti večji z zelenjem obkrožen otok in majhen vodomet.

Komunalni zavod Lenart

OPRAVLJA VODOVODNO INŠTALATERSKA IN SLIKARSKA DELA

Januarja letos je tedanji Občinski ljudski odbor Lenart ustanovil Komunalni zavod Lenart, ki se ukvarja s komunalno dejavnostjo, kakor pove že sam naslov. Med drugim so se v Zavodu dosedaj ukvarjali s popravilom cest IV. razreda, z urejevanjem pokopališč, z vzdrževanjem lenarskega vodovoda in z upravljanjem tehtnic. Tov. Luđvik Štelcer pa nam je povedal, da se je njihova dejavnost pred krat-

kim razširila. V svoj delokrog so vključili še vodovodno inštalaterska in slikopleskarska dela. Usluge nudijo zasebnikom in delovnim organizacijam. Gradbeno podjetje Lenart, ki se je doslej ukvarjalo s soboslikarstvom in Klemos Lenart, ki je opravljal vodoinstalaterska dela sta te dejavnosti prepustila Komunalnemu zavodu Lenart. Zavod se kar hitro razvija. Ob ustanovitvi so zaposlovali 3 delavce, sedaj pa jih je že 20. S 1. julijem letos pa se bo priključilo tudi dimnikarsko podjetje.

Kmalu na svidenje

V GOSTISCU »MALE TROJANE« V ZERJAVCIH

Ali veste, kje so »Male Trojane«? Če ne veste se v nedeljo popoldne odpravite na krajši sprehod proti Zgornjim Zerjavcom. Ko pridete na hrib vas na levi strani pozdravi od ceste odmaknjeno gostišče, ki so mu iz razumljivih razlogov nadeli ime »Male Trojane«. Zaenkrat je še gostišče zaprto, ker ga komaj urejajo. Kolikor vemo pa ga bodo 1. julija že odprli. Lenarčani in

Mariborčani, ki potujejo skozi Lenart proti Murški Soboti, se bodo gotovo radi pomudili na tej lepi razgledni točki. Če stojite ob gostišču, vas pogled popelje tja do Pohorja, kmalu pa spoznate tudi domače kraje Lenart, Cerkevjak, Ščavnico in druge. Gostje, ki se bodo mudili v gostišču, bodo imeli na voljo mize in klopi pod košatim sadnim drevjem in ob vinski trti. Postregli pa bodo tudi z jedili in pijačami, ki bodo vsakogar zadovoljile.

Jurovski dol tokrat odlično

NAGRADNA UGANKA

Tudi to pot nagrade brezplačno prejemanje »Domače novice« za leto 1963 ne bomo podelili, ker niti ena prispela rešitev ni bila pravilna. Reševalce bi opozorili, da je potrebno odgovoriti na vsa vprašanja, ne pa samo na nekatera kot posamezni reševalci delajo.

Potrudite se odgovoriti na naslednja vprašanja:

1. Stevilo mladinskih aktivov v občini Lenart?
2. Do kakšnega zneska bo stanovanski sklad občine Lenart dajal posojila za novogradnje, adaptacije in načrte?
3. Katerega leta je bila odkrita spominska plošča Ivanu Cankarju, Lojzu Kraigherju in Ivu Brnčiču?
4. Znana partizanska bolnišnica v Voličini?
5. V katerem kraju v občini imajo urejen miniaturni muzej?
6. Proti koncu katerega leta so se v Voličini formirali po naseljih prvi odbori OF?
7. Kateri dejavnosti so posvečene letošnje jugoslovanske pionirske igre?
8. Dan, ki ga vako leto slavijo krvodajalci?
9. Kdaj bo razgledni stolp v Zavrhu predan svojemu namenu?
10. Kako se imenuje ribnik pri Lenartu, kjer bo čolnarna?

Odgovore na vprašanja pošljite do vključno 10. julija 1963 na naslov: Uredništvo »Domače novice« Lenart, Radgonska cesta 9. Pravilne rešitve bomo izžrebali. Izžrebani reševalci prejme 500 dinarjev nagrade.

RESITEV IZ 11. ŠTEVILKE

1. 50, 2. v volilnih enotah s parno zap. štev., 3. občinska skupščina, 4. 10 milijonov, 500 tisoč din, 5. enkrat mesečno, 6. severna magistrala, 7. Gradišče, Lenart, Benedikt, Voličina in Selce, 8. Voličine, 9. Karel Rakuša, 10. Osek.

FILMSKI SPORED

GRADIŠČE

4. julija ob 15. in 20. uri »BEG V OKOVIH« — ameriški kinemaskopski film
7. julija ob 15. in 20. uri »NESREČNIKI« I. del — francoski kinemaskopski film

STROGO ZAJUPNO

V GASTERAJU JE NEKAJ NAROBE

Cudno se sliši vendar je res, da se je sestanka združnikov v Gasteraju 11. junija udeležila le ena mladinka. Kje je vzrok? Deloma verjetno v slabem obveščanju, glavni vzrok pa je kakor kaže v nezanimanju ljudi tega kraja za lastne in širše probleme. V čem se kaže to nezanimanje? Ze lansko leto je bil sklican sestanek, katerega se je udeležilo nenavadno veliko ljudi. Na tem sestanku so se pogovorili o prostovoljnem delu na njihovih cestih, ki je temelj spotike že nekaj let. Od sestanka ni bilo nič.

Ko sem primerjal letošnje volilne rezultate oziroma udeležbo na volitvah s tisto iz leta 1958 v Jurovskem dolu, sem bil prijetno presenečen. Kolikšen napredek so pokazale letošnje volitve nam bo povedalo nekaj števil. 1958. leta so občani Jurovskega dola volili 70 odstotno, na letošnjih volitvah v občinsko skupščino 87 odstotno, na volitvah poslanca v Republiški zbor 16 junija letos 94 odstotno in na volitvah poslanca v Zvezni zbor istega dne 97 odstotno. Podatki kažejo, da je bil pri volilni udeležbi dosežen napredek, ki ga niso pričakovali največji optimisti. V primerjavi z volitvami leta 1958 se je na zadnjih volitvah 16. junija v zvezni zbor volitev udeležilo 27 odstotkov več volivcev. Lahko bi rekli kako je to mogoče, ko pa vsi dobro poznamo tisto znano krilatico od osvoboditve sem: Oh, ta Jurovski dol! Ali po tako veliki udeležbi ta izrek za Jurovski dol še velja? Mislim, da ne vse dotlej, dokler ne bo šlo življenje v tem kraju spet na stare tire. Upajmo pa, da se bodo Jurovčani tudi v prihodnjih akcijah, ki niso manj pomembne kakor so bile letošnje volitve, enako ali še boljše izkazali. Upajmo, da bodo sestanki v prihodnje boljše obiskani, upajmo tudi, da bodo občani tega območja pokazali več samoiniciative kakor doslej. Če bodo Jurovčani pripravljeno prisrskoiti na pomoč tudi s prostovoljnimi delom pri raznih krajevnih komunalnih dejavnostih tudi občina ne bo stala ob strani in bo primaknila kak dinar. Do takrat pa...

Tako visoka volilna udeležba pa ni samo rezultat porasta zavesti prebivalcev z območja KU Jurovski dol, temveč je v dobršni meri tudi zasluga krajevnih aktivistov, ki so pomagali pri volitvah. Torej velja vsem tistim, ki so sodelovali kot aktivisti na volitvah v Jurovskem dolu, prav tako odlično. Dvakrat odlično, enkrat za aktiviste, drugič pa za tiste občane Jurovskega dola, ki so prišli na volitve in ki so pripravljeno delovati za napredek svojega kraja. Pohvala seveda ne velja tistim, ki mislijo, da bo naš razvoj šel nazaj, če se ne bodo udeležili volitev. S. in njegovi iz Sr. Partinja z vztraja-

njem na tem, da ne gredo voliti, ne bodo našega hitrega razvoja premaknili niti za las nazaj. Kljub temu pa bi bilo bolje, da bi bil prvi med volivci, ne pa zadnji med državljani. Pred našo občino in ostalimi kraji v deželi stojijo ogromne naloge, ki jih bomo morali reševati s skupnimi močmi.

Mnenja nekaterih o zdravstvenih postajah

(Nadaljevanje z 2. strani)

Je naš zavod, dokler je bilo to po predpisih mogoče, veliko prispeval k razvoju zdravstvene službe v občini Lenart. Tako smo na primer nosili stroške za adaptacijo in opremo zdravstvene postaje in Gradišču. Pomagali pa smo tudi opremiti Zdravstveni dom v Lenartu.

Naloga sveta za zdravstvo občine Lenart je, da bo poskrbel za otvoritev navedenih postaj. Seveda pa za dobro in boljše organizacijo zdravstvene službe potrebuje občina vsaj še enega, če ne dva zdravnika.

Rihard Tušek, sekretar KO SZDL Cerkvenjak: »Na sestankih krajevene organizacije SZDL in Rdečega križa se je o potrebi po zdravstvenih postajah v Cerkvenjaku že toliko razpravljalo, da je končno postalo nadaljnje razpravljanje o tem preneumno. Glavnega vzroka, da še zdravstvena postaja ni začela posloovati ne ve nihče. Javna tajna pa je: 25 din za km vožnje z avtomobilom je premalo, taksi pa pride tako drago, da se dejansko ne izplača. Zaključek: najti rešitev, če se da kompromisno, da se bo zdravniku izplačalo peljati se z lastnim avtomobilom. Drugih ovir vsaj z naše strani ni.«

Mnenje uredništva: Iz odgovorov je razvidno, da je glavni vzrok, da ne pride do ponovnega delovanja zdravstvenih postaj v omenjenih krajih, v vodstvu ZD Lenart. Menimo, da tudi prevoz ni problematičen, ker je bilo dogovorjeno s šoferjem iz Lenarta, ki je pripravljen vršiti prevoze. Kje je torej vzrok?

In nazadnje kako dolgo še bodo prebivalci teh krajev čakali

Še bolj se bomo morali strniti v enotno fronto za izgradnjo socializma in k temu smotru bo moral več kot doslej prispevati tudi Jurovski dol, da bo za vse večne čase krilatice: Oh, ta Jurovski dol; zamenjala nova: V Jurovskem dolu bo že šlo, kakor rečemo za večino naših krajev v občini.

Bo v Jurovskem dolu še ena gostilna?

Morebiti je v tem času, ko to pišemo v Jurovskem dolu odprta že druga gostilna. Pobudo za ureditev gostilne je dala Gostinsko podjetje Lenart, kar je vse-kakor pohvalno, saj gostilna Platja skoraj več ne odgovarja današnjim potrebam. Predstavniki gostinskega podjetja so si že ogledali, kje bi uredili prostor za novo gostilno. Vse kaže, da bodo našli primeren prostor v središču kraja. Mi lahko zamisel samo pozdravimo z željo, da bi v novi gostilni vsaj od časa do časa če ne že stalno postregli tudi z gibanicami in mesom iz kible.

Muzej na Štraleku ali v Lenartu?

V Cerkvenjaku so leta 1961 odprli miniaturni krajevni muzej, ki je lepo urejen. Žal pa je muzej dostopen le manjšemu številu obiskovalcev, oziroma je namenjen v glavnem šolski mladini kot učni pripomoček. Gradivo za muzej je zbral znani arheolog Vlado Lorber, ki ga sproti dopolnjuje. V muzeju so razstavljeni razni predmeti iz preteklosti Slovenskih goric in imajo vsaj nekateri bogato zgodovinsko preteklost. Tudi v gradu Hrastovec so ohranjene zlasti freske, ki bi jih kazalo pokazati ljudem zlasti pa turistom. Iz tega izhaja, da bi kazalo razmišljati o ureditvi manjšega občinskega muzeja. Nekateri menijo, da bi naj tak muzej uredili na Štraleku, ki je znan po še bolj znani Agati, medtem ko so drugi bolj navdušujejo za to, da bi muzej uredili v »Rotovžu« v Lenartu. Rotovž je ena najstarejših zgradb v Lenartu in je v središču trga Rotovž je tudi zgodovinsko zaščiten, zato bi Rotovžu dali prednost pred Štralekom, zlasti še zaradi lažjega dostopa tujcev in domačinov. Oglasite se s svojimi predlogi.

DOPIŠUJTE
v »Domače
novice«

Ostalo je le pri govoricah. Škoda, da govornice ne rodijo sadov, potemi bi Gasterajčani že marsikaj storili. Večkrat smo že slišali, naj bi občina organizirala delo na cesti, ki jo sami uporabljajo. Kaj naj pa potem dela krajevni odbor, če bi to nalogo prepustili občini?

Prebivalci Gasteraja se bodo morali slej ko prej sprijazniti z dejstvom, da bodo imeli lepšo cesto in da bodo tudi drugi krajevni problemi rešeni le ob tesnem sodelovanju vseh prebivalcev in ob večjem zalaganju članov krajevnega odbora, Kmetijska zadruga Lenart, ki je sklicala 11. junija sestanke združnikov, se je ob tej priliki nameravala pogovoriti tudi o ureditvi trgovine z umetniškimi materiali. Zadruga želi, da bi

se ta prepotrebna sredstva čimbolj približala kmetijskim proizvajalcem. Ob takem nezanimanju pa sploh nastaja vprašanje ali je Gasterajčanom potrebna trgovina z reprodukcij-skim materialom, če pa ne pridejo skupaj, da bi se s predstavniki zadruga pogovorili kje bi bila trgovina in kako bi poslovala. Morebiti bi bilo najbolje, da se zadruga in občina v bodoče za Gasterajčane sploh več ne briga. Žal tega ne moremo storiti, ker bi bilo proti našim družbenim načelom, toda prebivalci sami bodo svoj odnos do lastnih problemov morali spremeniti in končno poprijeti za delo, tako kot delajo v marsikaterem našem kraju: Cerkvenjak prostovoljno delo na cestah, Zavrh gradnja razglednega stolpa itd. Posnemajte jih.

slovenske gorice **v borbi**

Piše: FRANJO SKRBINC

ORGANIZIRANO DELO NA PODROČJU VOLIČINE

S postavitvijo frontnih odbov je potekalo delo osvobodilnega gibanja na celotnem področju Voličine zelo živahno. Postavljene so bile kurirske veze preko Korene in Lenarta in od ljutomerskega okrožja na Kozjak, Maribor in Pohorje. Kurirji so se redno srečavali na javki v Muršakovi rudi (kamnolom). Večkrat pa so bile kurirske poti pretrgane in so se iskale nove veze. Včasih je šla pošta iz Maribora preko Korene in Voličine na Kozjak in obratno. Tudi mobiliziranci iz Maribora so šli večkrat po tej poti. V Muršakovi zidanci v Strmi gori je bilo večkrat tudi po več ljudi, ki so čakali na vezo. Podnevi so bili zaprti v mali hišici in smeli samo v prostor, kjer je stiskalnica. Hrano jim je prinašala navadno Repič Tunika od Mršakovih, in sicer v kangli, da je zgledalo, kot bi šla po pijačo. Ko so prišli kurirji, pa so ljudje odšli na Kozjak. Ko je zapadel sneg, je bila javka za kurirje v hiši blizu rude pri Frasu Feliks. Tu je

prišlo neke noči med kurirji do streljanja. Na poziv »stoj« je nekdo sprožil puško in začelo se je divje streljanje. Po končnem sporazumu so uvideli, da je bila pomota. Huje ranjen je pri tem postal partizan Miro, in sicer je imel rano na glavi. Obvezali so ga in prenesli k Muršaku. Zaradi snega so ga privezali na konja, ki ga je posodil Muršak, in ga odvedli v bolnico k Smerdelju v Zg. Voličino. Ranjenec je kmalu ozdravel.

Nekako sredi zime je prišlo tudi do izdaje v Pesjaku. Partizana Bajgot in Petovar Toni sta se oglasila neke noči pri posestniku Čuček Matiji v Zg. Voličini. Imeli so pri hiši ravno kolino. Najbrž nista bila nič kaj prijazno sprejeta, vendar so hoteli tudi to hišo navezati. Bajgot je odšel dalje h Krajncem, Petovar je pa ostal pri Čučkovih. Hčerka Ivanka je skrivaj odšla v Voličino k ortsgruppenfirerju Jautu in javila, da se nahaja pri njih partizan. Jaut pa je bil v tem času že povezan z gibanjem OF in jo je napotil, naj gre zadevo javit v Lenart. Sam je sicer poslal pošto k Muršaku, da je prišla Ivanka naznanjat partizana, vendar se ni zaradi časa

ničesar ukrenilo. Ivanka je odšla domov in v Lenart je takoj odšel oče Matija in zadevo javil žandarmeriji. Že dopoldne so Nemci obkolili hišo in Petovar se je hotel rešiti z begom. Nemci so streljali na njega in ga huje ranili v nogo ter ga seveda ujeli. Ob tej priliki so seveda preiskali še ostale hiše v Pesjaku, vendar niso našli ničesar, ker so se ostali pravočasno umaknili v gozd. Ranjenega partizana so Nemci naložili na sanke, ga zvezali in odpeljali v Voličino. Na sankah je ležal pred gostilno obkrožen od orožnikov. Strahoma so ga ljudje hodili opazovat, dokler ga niso odpeljali z avtomobilom v bolnico v Gradec. Tam se je zdravil in dočkal osvoboditev, ko so sovjetske čete zasedle Gradec. Po osvoboditvi se je Petovar vrnil v Voličino in se zglasil v Pesjaku. Izdajalec pa seveda ni našel več, ker jih je ljudska oblast obsodila na smrt. Še pred osvoboditvijo so bili ustreljeni Čuček Matija, njegova žena in hčerka Ivanka.

Do skoraj enake izdaje je prišlo še prej v Sp. Voličini. V ljutomerskem okrožju so bile hude hajke in se je ves okrožni komite umaknil na naše pod-

ročje. Neko jutro je opazila v gozdu nad hišo partizane kmetica Vršič Ivana. Bila je menda zaslepljena in je zadevo šla javit na občino v Voličino. Tu so jo sicer uslužbenec odvračali in ji celo grozili, naj raje odide domov in bo lepo tiho. Vztrajala pa je in so končno le morali javiti. Vendar pa so javili to tudi terencem, ki so pravočasno spravili ves komite na varno. Ko so Nemci prišli in preiskali teren, niso našli ničesar, vendar je ona svoje trdila. Pozneje so jo terenci obiskali in se je obnašala nasproti njim ošabno. Ker je Izdajala, je prejela tudi ona kazen in bila po osvoboditvi ustreljena.

Cudno izdajalsko vlogo je igral tudi Fras, ki je bil zadnje leto namestnik ortsgruppenfirerja. Smukal se je ponoči okrog voglov in vohnil. Večkrat so ga opazili, da je odhajal v Ptuj na gestapo. Ljudje so se ga bali in tudi sam je hodil spat skrivaj na senike in se skrival. Zahajal je seveda tudi v Lenart na žandarmerijo. Po osvoboditvi so ga pred sodiščem obsodili kot izdajalca. Razumeti je treba, da so Nemci še vedno streljali talce in so rdeči plakati strašili in grozili.

PREGLED DOHODKOV IN IZDATKOV ČASOPISA »DOMAČE NOVICE« ZA LETO 1962

Tek. štev.	Dohodki	Izdatki	Tek. štev.	Izdatki	Izvršeno
1	Naročnina	1.158.682	1	Stroški tiskanja	2.076.070
2	Reklamni oglasi	295.000	2	Avtor, honorarji in mat. stroški	92.450
3	Dotacija Obl.O	775.657	3	Potni stroški	60.859
		2.229.339			2.229.339

Skupaj doseženi dohodki: 2.229.339
Skupaj izdatki: 2.229.339

Za upravo:
Stanko Carl I. r.

Gomila vabi

Turistično društvo »Gomila« v Slovenskih goricah obvešča, da je razgledni stolp popraviljen in cenjenim gostom, izletnikom in turistom spet na voljo. Okrepčila nudi bife ob nedeljah in praznikih od 15. oktobra letos. Najavljene izletniške skupine sprejema TD Gomila tudi ob delavniških. TD Gomila razpolaga tudi z nekaj zasebnimi prenočišči.

Turistično društvo Gomila

Cenjeni potrošniki!

V vseh poslovalnicah trgovskega podjetja »Potrošnik« Lenart imate veliko in zelo ugodno možnost nakupa blaga na potrošniški kredit in sicer:

motornih koles, radijskih aparatov, televizorjev, gradbenega materiala, električnih štedilnikov, hladilnikov, pohišva in vseh vrst tekstilnega in ostalega industrijskega blaga.

Vsa podrobnejša navodila dobite v vseh poslovalnicah našega podjetja ali v upravi podjetja vsak dan.

Vsem potrošnikom se priporoča kolektiv z naslednjimi poslovalnicami:

»CENTER« Lenart
»ZELEZNINA« Lenart
»JELEN« Lenart
JUROVSKI DOL
ZAMARKOVA
VOLICINA
ZG. ŠČAVNICA in
LOKAVEC

Udeležba na volitvah 16. junija 1963

(Nadaljevanje z 2. strani)

Zitnice pri Peserlu — 95,60, Partinje pri Gorjupu — 86,31, Partinje pri Korošcu — 97,39, Partinje pri Hojsu — 91,46, Malna pri Knupležu — 95,65, Jurovski dol v pisarni KZ — 96,76, Varda pri Purgaju — 97,56.

Krajevni urad Lenart 94,86 %

Od tega po voliščih: Krajevni urad Lenart — 96, Lenart stara pošta — 97,10, Radehova pri Heriču — 98,16, Sp. Žerjavci pri Zamutu — 95,61, Zg. Žerjavci pri Benku — 96,13, Sp. Porčič pri Ješovniku — 88,68, Močna pri Cafniku — 92,08, Vinička vas pri Horvatu — 95,15, Zamarkova pri Kurečiču — 84,62, Setarova pri Arnušu — 88,52, Lormanje pri Jančiču — 94,51.

Krajevni urad Voličina 95,45 %

Od tega po voliščih: Cermljenšak pri Ploju — 95,65, Nadbišec pri Rojku — 99,10, Zavrh v združnem domu — 96,95, Sp. Voličina v združnem domu — 96,41, Sp. Voličina pri Lešniku — 96,97,

Dolge njive pri Petriču — 95,58, Rogoznica pri Zeleniku — 95,55, Selce v gasilskem domu — 92,91, Straže pri Simoniču — 92,86, Zg. Voličina pri Zelenku — 95,55, Zg. Voličina pri Vogrinu — 95,65.

Krajevni urad Zg. Ščavnica 94,59 %

Od tega po voliščih: Zg. Ščavnica pri Spindlarju — 95,24, Zg. Ščavnica pri Brezniku — 95,19, Dražen vrh pri Perku — 94,67, Lokavec v osnovni šoli — 95,97, Rožengrunt pri Koruniču — 96,21, Froleh pri Senekoviču — 91,89, Krivi vrh v pisarni KZ — 96,49, Zg. Ročica pri Spindlerju — 96,67, Zice pri Perku Angeli — 86,02, Ana v osnovni šoli — 95,70, Kremberg pri Kmetiču — 97,47, Ledinek pri Spindlerju — 95,45, Zg. Bačkova pri Jugu — 88,89.

Volilna udeležba pri volitvah v zvezni zbor v občini Lenart 96,41 %.

Volilna udeležba pri volitvah v republiški zbor v občini Lenart 94,20 %.

IZ KRAJA v kraj

BENEDIKT

V šolski pisarni pri Benediktu sem našel šol. upravitelja Josipa Merdausa sredi kupa šolskih spisov. Konec šolskega leta se je približeval, zato je hitel. Ko sem mu povedal zakaj sem prišel, je stopil do priprave, ki povezuje njegovo pisarno z vsemi učilnicami na šoli in po zvočniku poklical učitelja Alojza Guzeja, ki je hkrati predsednik krajevnne organizacije SZDL v Benediktu.

SOLARJI IZDELALI OZVOČENJE

V šoli Benedikt so že prej imeli vse razrede ozvočene. Ker pa je prejšnje dotrajalo, so se lotili ozvočitve razredov na novo. Dela so se lotili solarji sami pod strokovnim nadzorstvom tovariša Merdausa, ki slovi kot eden najboljših tehničnih strokovnjakov za šolski pouk v naši občini. Učenci so v celoti izdelali zvočnike pri tehničnem pouku. Ozvočenje je tako urejeno, da je možno klicati vse razrede hkrati ali pa samo posamezen razred kakor pač kaže potreba. Napeljave so izpeljali tako, da je mogoče priključiti tudi krajevno ozvočenje. Ker so solarji sami izdelali ozvočenje, so prihranili 150 tisoč din.

NEODKRITA TURISTIČNA POSTOJANKA

V Stajngrovi pri Benediktu stoji na manjši vzpetini stara zgradba, ki je svojčas bila viničarija. Zgradili so jo okrog leta 1700. Kakor kaže glede starosti, sodi med najstarejše zgradbe v občini. V obokani in prostorni kleti z železnimi dvermi se ob nedeljah zbirajo pivci iz bližnje okolice, ki poizkušajo vino, ki ga prodaja KZ Lenart po znižani ceni. Baje se včasih zbere tudi po 20 ljudi. Zgradba je vsekakor svojevrstna znamenitost. Stoji sredi vinogradov in sadovnjakov. Z nje je lep razgled tja do Pohorja, Boča in bližje do Cerkevjenjaka in Zg. Ščavnice.

TURISTIČNO DRUŠTVO JE ZAŽIVELO

Maja so v Benediktu ustanovili Turistično društvo, ki ima bogat delovni načrt. Med drugim so sklenili, da bodo popravili stopnice do znanega gotskega spomenika nad Benediktom, do cerkve Sveti trije kralji, ki mogočno kraljuje nad okolico. Cerkev je pod spomeniškim varstvom in kakor kaže, namerava Zavod za spomeniško varstvo za obnovo cerkve prihodnje leto prispevati okrog 5 milijonov din. V cerkvi so baje tudi freske, ki jih nameravajo restavrirati. Cerkev že nekaj časa le deloma služi svojemu namenu. Cerkveni obredi se v njej opravljajo le mesečno enkrat. Morebiti bi bilo mogoče doseči kompromis s cerkvenimi oblastmi, da bi se v cerkvi pri Treh kraljih, ki je znana daleč naokrog že zaradi svojega imena, uredil slovenjegoriški muzej. Za ureditev muzeja je precej predlogov. Nekateri se navdušujejo

za Lenart, drugi za Štralek, sedaj pa je še tretji predlog, ki bi ga veljalo prav tako upoštevati ob razpravi pri določitvi končne lokacije muzeja.

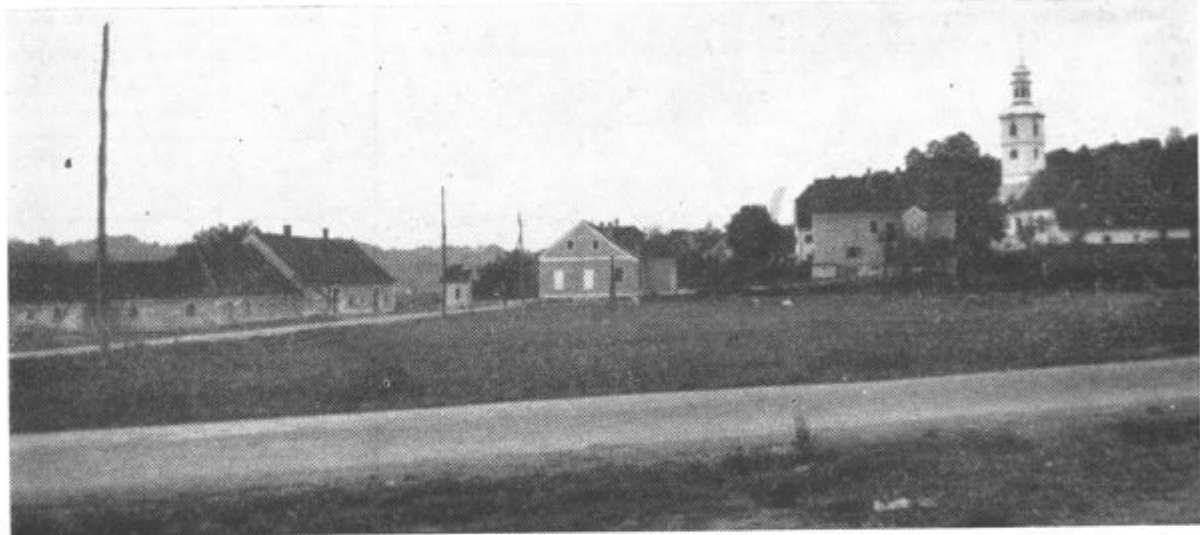
Turistično društvo v Benediktu namerava prihodnje leto skupaj z Lovsko družino graditi lovsko kočjo na Drvanji. Pod kočjo nameravajo urediti manjši bazen za kopanje. Bazen in lovsko kočjo bosta oddaljena od severne magistrale le kilometer in pol. V kopalšču na Drvanji bi bili na razpolago tudi čolni. Na pobudo in v sodelovanju s šolo je turistično društvo organiziralo sajenje okrasnega drevja na poti od šole do magistrale. Pionirji so posadili 42 drevesc. Prihodnje leto namerava turistično društvo zasaditi drevesca še ob magistrali od mosta do gostilne Lešnik.

center, medtem ko bo ob cesti proti Gradišču bodoči združni center.

PRECEJSNJE ZANIMANJE ZA STANOVANJSKO IZGRADNJO

Bil sem prijetno presenečen, ko so mi v Benediktu povedali, da je že sedaj šest takih, ki bi želeli v doglednem času graditi zasebna stanovanja bodisi v združeni ali zasebni gradnji. Ta številka preseneča saj ni takega zanimanja niti v Lenartu, kjer je količkaj razvita industrija in obrt. Interesenti za gradnjo lastnih stanovanj se predvsem zanimajo za tipske načrte. Težave so predvsem v tem, da Benedikt ni zajet v gradbenem okolišu oziroma je izpuščen tisti del, kjer naj bi se stanovanja gradila.

Novo stanovanjsko naselje naj bi bilo predvidoma na prostoru



S PREUREDITVIJO ZADRUŽNEGA DOMA SO KONČNO ZAČELI

Nekaj let je poteklo preden so Benedičani le uspeli, da se je začelo s preureditvijo združnega doma, ki je v sedanjem stanju kazil okolico in metal slabo luč na celotno občino Lenart. Dela se izvajajo v sklopu Gradbenega podjetja Lenart in upajmo, da bo dom prihodnje leto pripravljen za opravljanje funkcije, ki mu je določena. V pritličju doma bodo trgovski lokali »Izbire« iz Cerkevjenjaka, medtem ko bodo dve nadstropji izkoristili za učiteljska stanovanja. V nadstropjih pa bodo tudi stanovanja za trgovske vajence in poštne uslužbence. V Združnem domu bo tudi krajevni urad in pošta. Letos imajo na razpolago za preureditev doma 12 milijonov din. »Izbira« iz Cerkevjenjaka naj bi letos prispevala 5 milijone din, ki pa jih ne more odstopiti zaradi urejevanja trgovine v Cerkevjenjaku. Za končno izgradnjo bo potrebnih 45 milijonov din. Z ureditvijo združnega doma bo storjen prvi korak k ureditvi bodočega krajevnega centra v Benediktu. Ob cesti bo predvidoma kulturni, trgovski in družbeni

za združnim domom. Med interesenti za gradnjo stanovanj so tudi nekateri učitelji, ki sedaj stanujejo v šolskih prostorih. Sola pa je s šolskimi prostori tako na tesnem, da bo potrebno slej ko prej razmišljati o izselitvi stanovalcev. Z izpraznjenimi stanovanji bi šola pridobila več učilnic, kabinetov in tudi konferenčno sobo, ki je nimajo. Učitelji se na svojih sestankih stiskajo v majhni sobici, ki istočasno služi kot pisarna upravitelja. Stanovanja, ki so predvidena za učitelje v združnem domu, ne bodo zadostovala, saj gre samo za dve družinski stanovanji. Iz povedanega izhaja, da bo občina morala resno razmišljati o razširitvi gradbenega okoliša na del, kjer naj bi bilo novo stanovanjsko naselje. Stevilo interesentov se bo v prihodnjih letih gotovo povečalo, zato ne kaže odlašati.

V TEKU SO ZAČETNA DELA NA CESTI PROTI DRVANJI

Krajevni odbor Benedikt skupaj s Komunalnim zavodom Lenart opravlja začetna dela pri izgradnji ceste proti Drvanji. Letos se je krajevni odbor lotil

tudi pospešenega popraviljanja krajevnih cest. Dela na cestah se približujejo h kraju. Popravili so okrog 8 km cest, deloma s plačano delovno silo, deloma pa so prebivalci delali prostovoljno.

ZA KONEC PA SE NEKAJ DROBNIH VESTI

Prosvetno društvo bo julija letos začelo z adaptacijo kulturnega doma. Gasilsko društvo pa bo v tem mesecu dogradilo gasilski stolp.

Kmetijska zadruga Lenart namerava bivšo žago preurediti v skladišča. Med zadrugo in občino so bili že razgovori o tem, da je potrebno javno tehnično predstaviti na bolj primerno mesto kakor je prostor med kulturnim in združnim domom. Premaknili naj bi jo predvidoma proti gasilskemu domu. Kmetijska zadruga Lenart je svojo pisarno preselila

drugam, zato bo moč v tem prostoru, kjer je svojčas bil klubski prostor, urediti postajo prve pomoči. Dokler pa ne bo prišlo do ustanovitve postaje prve pomoči, bo ta prostor služil v klubске namene.

Sola Benedikt je z lastnimi sredstvi nabavila celotno opremo za fotokrožek, ki prido delo. Na pobudo Socialistične zveze pa so v Benediktu ustanovili strelsko družino, ki se lepo uveljavlja. Največ zanimanja za streljanje je med mladino.

V prihodnji številki na svidenje s poročilom iz Gradišča.

Urejuje uredniški odbor: Ernest Šmid, predsednik — Člani: Edo Zorko, Mirko Košmerl, Jelka Firbas in Tone Stefanec — Odgovorni urednik Tone Stefanec — Uredništvo in uprava Lenart, Radgonaška cesta 9 — Izhaja stalno na 8 straneh drugi in četrti četrtak — Letna naročnina 400 din, inozemstvo 800 din — Tekoči račun pri podružnici NB Maribor štev. 604-11-608-103 — Ime: Občinski odbor SZDL Lenart — »Domače novice« — Tiska CP »Celjski tisk« Celje