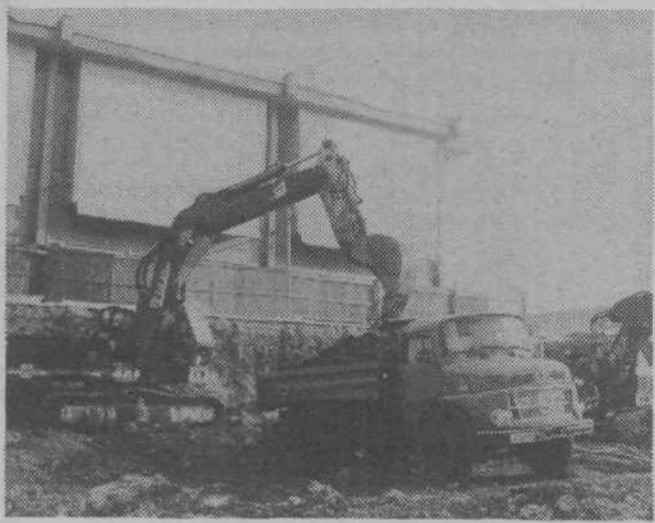


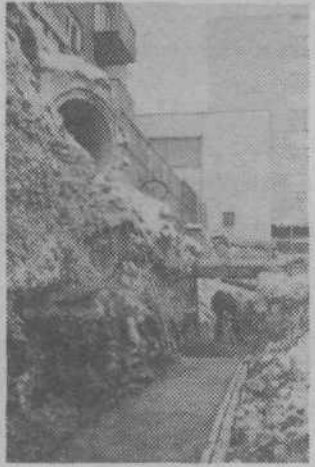
IZ KRAJEVNIH SKUPNOSTI



MOSTE

Gradnja tržnice napreduje po predvidenih načrtih, čeprav se izvajalci bojujejo z različnimi nepredvidenimi ovirami v zemlji, predvsem s konglomeratom. Iz gradbene jame je bilo treba odpeljati več tisoč kubikov zemlje in drugega trdega materiala (1. slika). No, po 2. sliki sodeč, so se delavci že »pregrizli« do temeljev in odslej bo šlo lažje.

HVASTIJA



BESNICA

Le malo je »čistih« kmetij

Ozka in slikovita hribovska dolina v osrčju litijske gričevja. Komajda si je od Podgrada pri Zalogu proti Litiji vtrla pot ob šumnem hudourniškem potoku slaba in vijugasta cesta, ki je le mestoma asfaltirana ob večjih skupinah strnjenih poslopij.

Še posebno ob pomladnih in jesenskih poplavih se besno zaganja hudourniški potok ob bregove in spodjeda še tisto skopo zemljo, ki jo je narava namenila kmetu. Ni torej čudno, da se voda že stoletja imenuje Besnica, saj potuhnelo vodovje nereditkokdaj zbesni. In tudi redkih poslopij, kmečkih domačij, stisnjenih v besniško sotesko, se je prijelo enako ime.

Raztresena besniška vas oziroma celovita KS Besnica je gotovo ena najbolj hribovitih območij naše občine in morda tudi prav zato ena najbolj nerazvitih. V tesni dolini je le malo prostora za širitev besniške vasi. Zato si je prenekateri domačija našla svoje mesto v okoliških strminah, kjer zaselki Vnajnarji in Janče dosega do kakšne poštoljivo višino prek 700 metrov nad morjem.

In tam, kjer je nekaj besniški hudournik poganjal kolesa mlina, si je našla svoj prostor domačija Franca Žagarja.

»Veste,« je pričel naš pogovor gospodar, »v vsej besniški KS, ki jo sestavljajo naselja Besnica, Javor, Ravno brdo, Mali vrh, Veliko in Malo Trebeljevo, Prežganje, Volavljje, Janče, Tuj grm, Dolgo brdo, Gaberje in Vnajnarji, je le malo močnih kmetov. Zemlja je tod slaba in večina obdelovalnih površin v tako silovitih naklonih, da jim le s težavo prideš do živca. Splačala bi se kvečjemu še živinoreja. Pa kaj, ko so cestne povezave slabe in je mleko, pa tudi živino le težka oddajati kmetijskim organizacijam.

Zatorej ni čudno, da je večina kmetov zaposlenih. Lahko bi rekel, da skoraj da ni manjšega kmeta, ki si ne bi našel dela v Ljubljani, Litiji in v zadnjem času še posebno v industrijskem območju Zaloga.

Tudi Franc Žagar pravzaprav ni kmet in kot sam pravi, poseduje le večji »vrtiček«, živine pa sploh nima.

»Vsega skupaj je je komaj poldrugi hektar«, je nadaljeval Franc, »če seveda izvzamem še tistih dobrih 40 arov, kar sem vzel v najem od brata in od kmeta zgoraj na Urhu. Sicer pa imam še nekaj kokoši, kdaj pa kdaj pa zredim še kakega prašiča.«

Franca Žagar je poročen, vendar živita na mali kmetiji z ženo sama, saj v zakonu nista imela otrok.

»Včasih je bilo na kmetih vedno mnogo mladeži,« je poudaril gospodar.

»Imel sem kar pet bratov in tri sestre, pa so trije bratje padli v NOV.

Da, da, za besniškega kmeta so bili med vojno težki časi. Nemci in Itali-



Franca Žagar pravzaprav ni kmet, pa mu kmetijstvo vendarle nekaj pomeni

jani so se potikali po teh hribovih, najhujši pa so bili beli, domači izdajalci. Tudi sam sem šel v partizane, in to v začetku 1. 1944 v Kamniško-zasavski odred. Že prej pa sem sodeloval kot terencec.

Franca so že leta 1941 Nemci internirali v Begunjah pod obtožbo, da je partizanski simpatizer. To so bili najtežji časi njegovega življenja, saj šestokrat ni vedel, če ga ne bodo že čez nekaj trenutkov ustrelili.

»Veste,« nam je pripovedoval naprej, »kmetijstvo ni moj glavni vir preživljanja, saj sem bil že pred vojno — pa tudi po njej — zaposlen kot cestar. Iz medvojne obdobja so mi priznali borbinih 14 mesecev dvojnega štetja, ko sem bil v partizanih, tako da mi pride danes pokojnine nekaj nad 3.000 dinarjev. Pa saj z ženo ne potrebujeva mnogo in zadovoljna sva s tem, kar imava.

Po osvoboditvi se je Besnica precej razvila. Dolinska cesta je pokrita z asfaltom, ki poteka skoz vso Spodnjo Besnico in tudi v Gabrjah so jo že asfaltirali. Prenekateri kmet si je zgradil sodoben hlev in tudi traktorjev je v Besnici že precej.

Možnosti za kmeta tu so predvsem za dolinski del krajevne skupnosti. Dve kmetijski organizaciji pomagata kmetu in ga vključujeta v svojo proizvodnjo: Emona in Ljubljanske mlekarne, v strminah pa s prirejo pitancev. Pa kaj, ko so odkupne cene tako nizke in morda je prav to vzrok, da je v Besnici vse manj čistih kmetov. Najhujše pa je, da v celoti KS Besnica pravzaprav ni mladih družin. Mladi odhajajo in se ne vračajo več k zemlji.«

RADO RADEŠČEK

ŠTEPANJSKO NASELJE

Po sprejetju novega statuta KS smo se tudi v Štepanjskem naselju lotili samoupravne preobrazbe krajevne skupnosti, ki se je zaključila s prvo sejo delegatske skupščine KS.

Pot do sklica in konstituiranja skupščine KS je bila precej naporna, saj je bilo treba ustanoviti ulične skupnosti, izvoliti delegate in delegacije v okviru teh skupnosti, pa družbenopolitičnih organizacij, družbenih organizacij in društev ter delegate delovnih organizacij. To delo je uspešno opravila KK SZDL, ki je hkrati vodila organizacijske in kadrovske postopke za novo vodstvo KS.

Na prvi seji skupščine KS 23. januarja je dosedanji predsednik zbora delegatov KS Vlado Črne opozoril na ključne probleme nadaljnega razvoja KS. Stanovanjska gradnja naselja je praktično zaključena, preostane le še gradnja spremljajočih objektov. Z naselitvijo zadnjih stanovalcev so podane vse možnosti za razvijanje in poglobljanje samoupravnih odnosov, pri čemer bo moralo sodelovati kar največ krajanov tako prek hišne in krajevne samouprave, dela delegacij in družbenopolitičnih organizacij ter drugih oblik organiziranja krajanov.

Naši krajanje se bodo morali vključiti v razvojna prizadevanja KS, tj., predvsem za čimprajšnje gradnjo druge osnovne šole, potrošniškega

centra Emona, družbenih objektov pri malih stanovanjih ob Litijski cesti, doma KS, gostinskih objektov, PTT omrežja, poslovne enote Ljubljanske banke, poslovnih prostorov za obrtne dejavnosti, doma za starejše občane itd.

Čimprej bo treba zaključiti urbanistično podobo naselja, urediti nemoteno signalizacijo, kanalizacijo v južnem delu naselja in še kaj.

Mnogo dela nas čaka pri razvoju kulturne dejavnosti, skrbi za socialno šibke družine, zdravstvenega varstva, telesne kulture, ljudske obrambe in družbene samozščite, varstva okolja, na področju razvijanja humanih, tovariških in dobrih sosedskih odnosov itd.

Delovnih nalog je torej za vse dovolj. Narediti bo treba delovni program za letošnje in prihodnja leta ter opredeliti vrstni red. To bo tudi ena prvih nalog novega sveta in skupščine KS.

Po dokaj bogati in obširni razpravi so delegati skupščine sprejeli vsebinske usmeritve za delo in izvolili za predsednika skupščine KS Franca Rejca, za podpredsednika Alfreda Golavška, za predsednico sveta KS Gabrijelo Jelen, izvolili so člane sveta KS, poravnalnega in potrošniškega sveta. Tajniške posle bo še naprej opravljal Andrej Rajsman.

I. KUCHAR



Zimsko veselje sredi naselja: »S polno paro, samo da dobro teče!«

HVASTIJA

DOLSKO

Strojna skupnost

Približno pred štirimi leti se je nekaj kmetov odločilo za nabavo skupnih kmetijskih strojev, ker so le-ti za posameznika predragi. Tako je bila v naši KS ustanovljena strojna skupnost. Najprej so bili člani le iz Vinj, pozneje pa so se jim pridružili še kmetje iz Dolskega in Kamnice.

Sredstva za nabavo strojev so dobili s 30-odstotnim regresom, ki ga je dala komisija za kmetijstvo pri občinski skupščini Ljubljana Moste-Polje; nadalje so dobili kredit pri HKS Ljubljanske mlekarne, deloma pa so sredstva prispevali sami.

Stroje člani hranijo na več krajih, ker nimajo skupnega prostora za njih spravilo. Vzdrževanje strojev pa krijejo s sredstvi, ki jih dobijo z uporabo.

Stroje uporabljajo tako člani kot nečlani. Seveda imajo pri tem večje ugodnosti, saj so jih tudi pomagali nabavljati.

S preprostejšimi stroji lahko delajo vsi člani, saj so osnovno za uporabljane dobili

na predavanjih o mehanizaciji.

Področje, ki ga strojna skupnost zavzema, obsega tretjino hribovitiga in dve tretjini ravninskega sveta. V ravnini je uporaba strojev zelo učinkovita, medtem ko je v hribovitih predelih upravljanje težje.

S stroji delajo na celotnem področju KS, pa tudi v bližnjih vaseh zunaj naše KS (predvsem z žetno napravo). Z nekaterimi stroji (npr. s silolinijo) delajo zaenkrat le člani strojne skupnosti, ker drugi še nimajo silosov in silažne koruze. S silosi, ki so jih gradili obenem z nabavo strojev, so izboljšali spravilo in kvaliteto krme.

V načrtu imajo nabavo novih strojev, najprej pa bodo kupili cisterno za gnojnico.

Strojna skupnost ima devet članov, njen predsednik je Ivan Vode, tajnik pa Peter Kokalj z Vinj. K skupnosti se lahko priključi, kdor želi, morala pa bi seveda skupnost nabaviti še drobne stroje.

CVETKA TRDIN

Športna in kulturno-umetniška dejavnost

V KS Dolsko smo oživeli delo športnega društva Partizan. Deluje več sekcij smučarska, planinska, izletniška, košarkarska, odbojgarska in druge.

Smučarska sekcija je organizirala tekmovanje v slalomu. Tekmovalci so bili razdeljeni na štiri skupine. Prvo mesto je pri pionirskih pri smučala Sonja Tomšič, pri pionirskih pa Henrik Grad. Pri mladinkah in mladincih sta se lepo izkazala Barbara Grad in Damjan Bokalič.

Sodelovanje med OO ZSMS in KS Dolsko

V januarju je bil sklican sestanek, na katerem so se mladinci in starejši člani KS Dolsko pogovorili o sodelovanju med OO ZSMS Dolsko in KS Dolsko. Pogovor je uspel, vendar bi bilo zaradi mladega vodstva OO ZSMS in nasploh

zaradi zelo mlade strukture te organizacije potrebno več takih srečanj. Kajti mladi si morajo nabaviti čimveč izkušenj tudi v družbenopolitičnem delu.

ANDREJA PRAČEK

Zlatih petdeset let zakoncev Birk

V Gabrju je bilo 29. januarja nadvse slovesno. Janez Birk—Kavčkov ata in žena Marija sta slavila častljivo obletnico: zlato poroko. Sicer pa bo vsak od njiju kmalu dopolnil dvainsedemdeset let. Znana in priljubljena sta že dolga leta tudi zunaj domače vasi.

Daleč je že leto 1929, ko je Janez zapustil rodno domačijo na Vnajnarjih in se priženil v Gabrje. Veseli so ga bili, saj so v njem hitro spoznali delavnega in pametnega gospodarja. Tekla so leta, pogosto je pri Birkovih tekla tudi zibel.

Z vojno so prišli tudi za Gabrje težki časi. Toda Kavčkova nista klonila. On je bil od vsega začetka v vaškem odboru OF in vnet terenski delavec, ona ga je v vsem skušala dohiteti. Nenehno je skrbel za utrujene borce in jim pekla kruh.

Po osvoboditvi je bil Kavč-

kov ata krajevni odbornik, predsednik SZDL Janče, predstavnik SZDL v Besnici, na Prežganju, v Polju in Mostah, pa ves čas aktiven pri gradnji šole na Jančah in napeljavi elektrike ter vodovoda. Kolikokrat je pešal z Gaberja na Prežganje, kjer so imeli sestanke!

Ves čas je bil član ZB NOV. Kot goreč bорец za svobodnejši in boljši jutri je prejel medaljo zaslug za narod.

Pred štirinajstimi leti se mu je pri podiranju drevja pripetila nesreča in od takrat je Kavčkov ata brez dela noge. A ostal je trden in še danes z

veseljem opravlja vsa dela, kar jih zmore. Žena Marija mu rada priskoči na pomoč. Obnovljeno kmetijo že dalj časa vodi sin Francelj. Drugi otroci so se razselili po okoliških nižinskih krajih.

Na dan slovesne zlate poroke je odbor KO ZB NOV Janče pod vodstvom predsednika Staneta Bratuna pripravil pogostitev in obdaritev slavljencev. Med gosti je za spročen pogovor poskrbel predvsem predsednik občinske ZZB NOV Lado Mazovec, Alojz Možina, vodja podružnične šole Janče pa je izročil dobro razpoloženima zakoncema v imenu šole pohvalo, v imenu KO SZDL Besnica pa bronasto priznanje OF.

Pridružujemo se iskrenim željam, da bi Kavčkova mama in Kavčkov ata v krogu najbližjih preživela še mnogo zdravih in srečnih let.

DUŠAN JEŽ

