

Srečno, zadovoljno in uspešno 1980 leto, iskreno želijo!

SKUPŠČINA IN IZVRŠNI SVET
DRUŽBENOPOLITIČNE ORGANIZACIJE
SAMOUPRAVNE INTERESNE SKUPNOSTI
OBČINE LJUBLJANA VIČ-RUDNIK,
UREDNIŠTVO »NAŠE KOMUNE«

(Vsi podpisani v tej novoletni čestitki, namenajo kot prispevek Mednarodnemu letu otroka 170.000 din za izgradnjo otroškega letovišča v Pacugu in se odrekajo novoletnih čestitk posameznim skupnostim, delovnim organizacijam in posameznikom).

NASA KOMUNA

glasilo ok szdl ljubljana vič-rudnik

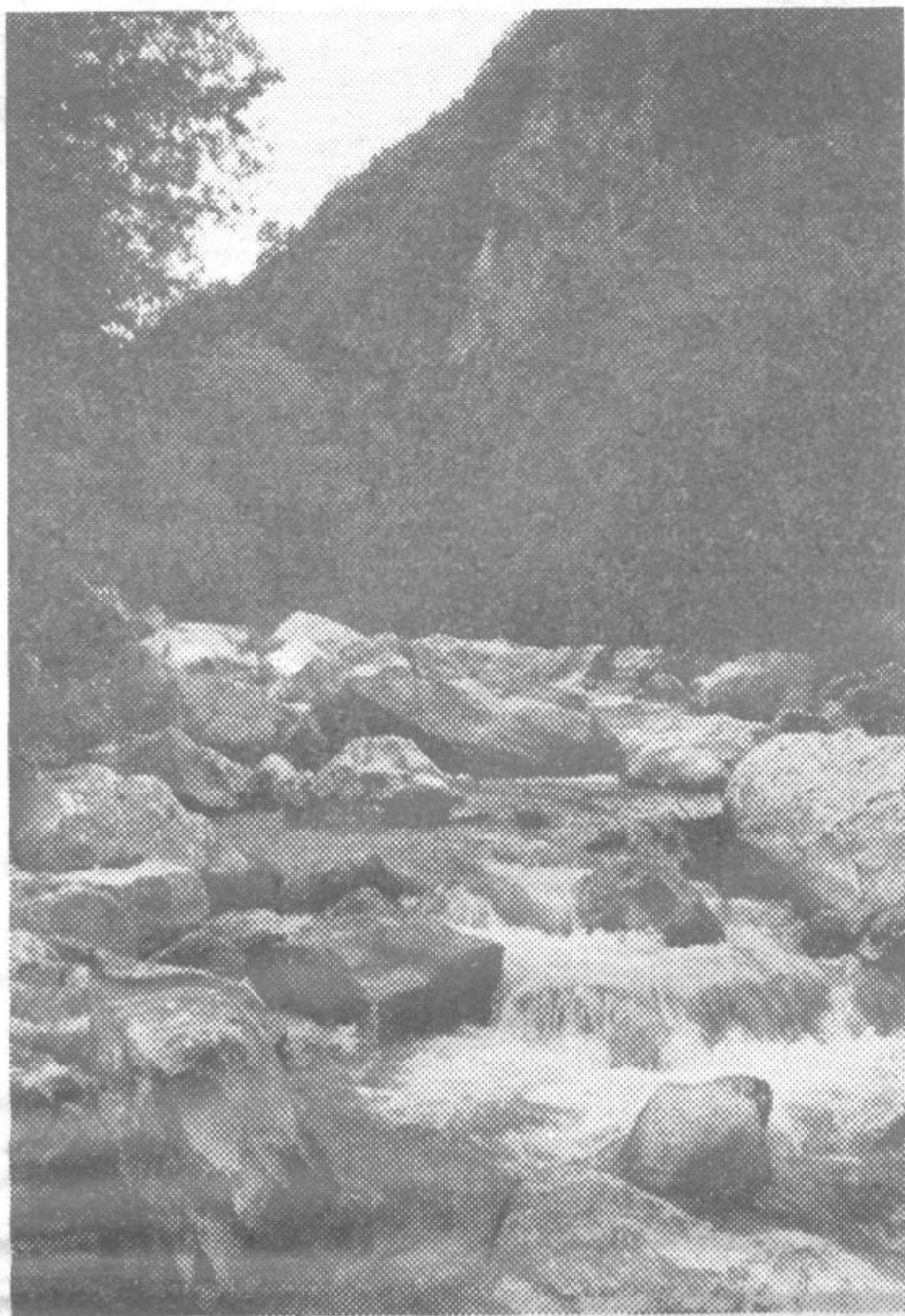
leto XV

številka 20

18. december 1979

izhaja

štirinajstdnevno



Ob letu na rob!

Ob izteku leta običajno pripravljamo bilanco uspeha, na podlagi katere želimo ugotoviti, kako smo bili uspešni v preteklosti in kakšne naj bodo naše usmeritve v bodoče, v naslednjem letu. To opravljamo v naši občini sedaj, ko ocenjujemo rezultate uresničevanja programa družbenoekonomskega razvoja občine v letu 1979 in ko imamo v razpravi program družbenoekonomskega razvoja občine za obdobje 1976-1980 za leto 1980. Ob pregledu doseženih rezultatov in pri postavljanju programskih obvez za naslednje leto ali celo daljše obdobje pa prihajamo do razmišljanj ali zaključkov, ki se razhajajo, ki ne vodijo k skupnim interesom ali skladnemu razvoju. Odločitve in usmeritve niso preproste, zato pa mora pri razmišljanju in odločanju sodelovati čim večje število delovnih ljudi in občanov.

Čeprav smo z rezultati poslovanja delovnih organizacij, ki delujejo na območju naše občine, zadovoljni, bi lahko rekli istočasno, da bi bili lahko še boljši. Predvsem bi morali biti uspešnejši tam, kjer ugotavljamo, da bi ob dosledni realizaciji investicijskih programov hitreje in učinkoviteje prispevali k povečevanju skupnega narodnega dohodka in s tem tudi narodnega dohodka v naši občini.

Prizadevanja za izvedbo investicij v programiranem roku bi morala biti večja, saj bi ob spoštovanju sprejetih rokov

tudi mnogo prispevali k zmanjševanju naraščanja investicijskih vrednosti. To pa naj bi v bodoče ne bila le skrb delovne organizacije, v kateri se opravlja investicija, temveč nas vseh, predvsem pa vseh subjektivnih sil v delovni organizaciji in krajevni skupnosti, kjer se nova investicija pojavlja. Primer so gradnje objektov Samoprispevka II. Tu so interes, aktivno sodelovanje in uspešno odločanje občanov prispevali ne le k hitrejšemu opravljanju teh del, temveč tudi k temu, da dejansko uresničujemo policentrični razvoj posameznih krajev, posameznih krajevnih skupnosti in posameznih občin.

Neskladen razvoj na območju petih ljubljanskih občin v zadnjem času občutimo prav mi, na območju naše občine. Resnično postaja območje naše občine interesantnejše za nadaljnji razvoj posameznih dejavnosti v Ljubljani, ob tem, da so skoraj vse površine v ostalih občinah več ali manj pozidane. Na našem območju imamo še dovolj razpoložljivih površin za nadaljnji razvoj Ljubljane. Ob tem pa se srečujemo z nelahko odločitvijo, koliko zemljišč in katera namenimo za nadaljnjo urbanizacijo, katera pa še v nadaljnjem obdobju prepuščamo kmetijski dejavnosti. Odločitve niso enostavne in jih tudi ne smemo poenostavljati, vendar moramo vedno trezno tehtati naše odločitve ob tem, kaj nam predstavljajo slaba kmetijska zemljišča nasproti urbanizaciji okolja in kaj nam pomeni odvzeta dobra kmetijska površina za namene stanovanjske izgradnje. Spoprijemati se moramo z resnico, da so se in da se bodo morale tudi v bodoče umikati kmetijske površine rastočemu urbaniziranemu mestu.

Neskladen razvoj posameznih občin je pogojen z opredeljitvami preteklosti, ka-

tera pa bodo imela odraz na razvoj naše občine še nekaj let. Večji posegi, ki se opravljajo v zadnjih letih na območju naše občine, dajejo objektivne pogoje za hitrejši in skladnejši razvoj med občinami in med našim območjem. Izgradnja avtoceste Vrhnika-Dolgi most, zapadna obvoznica Dolgi most-Črnuče, južna obvoznica Dolgi most-Škofljica ter ureditev Karlovskega mostu in njegove okolice, dajejo pogoj za dokončno urbanizacijo tega območja. Ob tem pa ne mislimo samo na stanovanjsko in industrijsko gradnjo, temveč dajemo tudi normalne pogoje za nadaljnji razvoj kmetijstva v družbeni in zasebni posesti.

Nadaljnja komunalna opremljenost naših območij bo prispevala, da z modernizacijo cest, vodovoda, kanalizacije, elektrike in še ostale komunalne opreme odpremo in podpremo prizadevanja posameznih krajevnih skupnosti za njihovo boljše povezavo z ostalimi območji. S prizadevanji za razvoj posameznih dejavnosti v velikolaškem, podpeško-rakitniški, horjulski in polhovgrajski dolini in območjih Golo-Zapotok, Rog in Želmlje bomo dali svoj velik prispevek za skladen razvoj naše občine v odnosu mestne krajevne skupnosti. naspriti predmestnim.

Ne gre za to, da izdelujemo programe, ki bi bili spisek želja, temveč programe, ki bi bili odraz družbenoekonomske upravičenosti, usklajeni z najširšimi interesi delovnih ljudi in občanov. Zato naj ob predlaganju osnutka smernic razvoja za leto 1980 sodeluje čim širši krog delovnih ljudi. Naj ne bodo ti programi in usmeritve dane v razpravo in odločanje samo ozkemu krogu ali še celo samo strokovnim službam. Saj z delovanjem delegatskega sistema v celoti zahtevamo tudi resničnost našega samoupravljanja,

njegovih dosežkov in seveda tudi njegovih pomanjkljivosti.

Da bomo pri nadaljnji izgradnji našega samoupravnega socialističnega sistema v vsej njegovi vsebini še popolnejši in učinkovitejši, moramo nekatere krajevne skupnosti tudi preoblikovati in to iz sedanjih velikih in obsežnih v manjše in učinkovitejše. V taki krajevni skupnosti bodo aktivnosti in neposredni interesi še bolj prisotni in izpostavljeni. Te interese bomo lažje usklajevali in vključevali v naša skupna prizadevanja za oblikovanje naše občine v skladen prostorski in gospodarski interes. Tako bomo s skupnimi napori lažje razreševali vprašanja prostorske opredelitve in se hitreje dogovorili ob skupnih interesih, kje bo stanovanjsko naselje, kje industrijska cona, kje kmetijske površine, kje površine za vikend hišice, kje bomo razvijali turizem in rekreacijo in lahko bi še naštevali. Ob taki organiziranosti ne more biti vprašanje, ali potrebujemo vodovod v Brestu, ali potrebujemo farmo Brest, ali dograjujemo do končite vrednosti farmo Gmajnice, ali se odločamo vsi za dograditev in ureditev mladinskega klimatskega zdravišča Rakitna, ali pospešeno gradimo športno rekreacijski center Svoboda in še in še bi lahko naštevali.

Ob zaključku razmišljanja lahko ugotovimo, da smo vsi skupaj v preteklosti v vseh naših aktivnostih zelo uspešni, da pa moramo naša prizadevanja, skrb in napore združiti tudi v bodoče, saj bomo le tako našo lepo in obsežno občino izoblikovali v tako družbenopolitično skupnost, ki bo ponos vsakega, ne samo naše občane, ne samo tistega, ki želi čim hitrejši napredek tej skupnosti, temveč tudi tistih, ki na uspešen napredek gledajo bolj kritično, kot pa na napačno storjeni korak ali napačno odločitev.

VILI BELIČ