

1952



SLOVENSKI ČEBELAR



ŠTEVILKA

7

SLOVENSKI ČEBELAR

GLASILO ZVEZE ČEBELARSKIH DRUŠTEV ZA SLOVENIJO

7. številka

V Ljubljani 15. julija 1952

LIV. letnik

Vsebina

Leopold Stanek: Poletna (Pesem)	129	Mali kruhek:	
Jože Stabéj: Pogovor od Zhebel- nih Rojou	130	Upoštevaj Slov. čebelarja in druge strokovne knjige! Roji - lakotniki. Rumena barva in če- bele. — Gost iz Anglije. — Pa se čudimo. — Nazoren pouk .	148
Leopold Debevec: O dzierzonira- nih kranjičih	136	Naša organizacija:	
Stane Mihelič: Sodobni AŽ-panj (Nadaljevanje)	140	Zapiski o prvem rednem obč- nem zboru ZČDS (Nadaljeva- nje)	150
Ludovik Kosi: Češnja	142	Dopisi: Čebelarsko društvo Grosuplje. — Iz planinske vasi	152
Franc Farazin: Mesečna navodila	144	Na ovitku: Oglasi. Dopisi.	
Josip Kobal: Čebelarske opazo- valnice v maju	146		
Osmrtnice:			
Franjo Turk, Alojzij Globokar	147		

List izhaja vsakega 15. v mesecu. Izdaja ga »Zveza čebelarskih društev v Ljubljani, Tyrševa cesta 21, tiska »Umetniški zavod za litografijo« v Ljubljani. Urejata ga in za uredništvo odgovarjata Stane Mihelič in Vlado Rojec. Tehnični urednik Josip Kobal. Letna naročnina za člane 300 din, za nečlane in inozemstvo 450 din, posamezna številka 35 din. Številka čekovnega računa pri Narodni banki v Ljubljani: 601-95331-8

OBVESTILO.

V novomeškem okraju se je pojavila kuga čebelje zalege v občinah Gotna vas in Dol. Toplice. Okuženih je šest čebeljakov. Da se ne bi bolezen širila, pač pa čimprej zatrla, je odredil Okrajni ljudski odbor zaporo v obeh okuženih in v dveh občinah, ki mejita nanju. Zato je do nadaljnjega strogo prepovedan vsak izvoz in vsak uvoz čebel v sledeče občine: Gotna vas, Dol. Toplice, Brusnice in Novo mesto.

Čebelarsko društvo Novo mesto.

PRODAM

28 AŽ-panjev, praznih in dobro ohranjenih, na 9 in 10 satov, 200 izdelanih satov ter točilo s košem za štiri sate. Cena po dogovoru. — Alojzij Lovrenčič, Cerknica pri Rakeku.

PRODAM

čebeljak za 16 AŽ-panjev. Osem panjev je naseljenih z dobrimi družinami, osem praznih, dobro ohranjenih panjev na 9 satov. Prodaj tudi posamezne predmete. Cena po dogovoru.

Vodeb Nežka.

Dolenja vas, p. Videm ob Savi.

Preselitev

Podpisana Zveza obvešča svoje članstvo, da je Ljudska oblast razlastila vse naše nepremično premoženje na Titovi (prej Tyrševi) cesti številka 21, ker bodo na razlaščenem mestu zidalj stanovanjski blok. V zameno je Zveza dobila hišo na Miklošičevi cesti številka 28. Tja smo preselili svojo trgovino in vse pisarne. Poslej se obračajte na naslov:

ZVEZA ČEBELARSKIH DRUŠTEV V LJUBLJANI,
Miklošičeva cesta 28.



Leopold Stanek:

Poletna

Odcvetela rožna je pomlad.
Sivka je spolnila naročila —
sieherni nam cvet je oprášila:
ziblje se na vejli ljubki sad.

Zdaj le bela detelja medl.
Sonce vsak dan krajšo pot potuje.
Ded o cvetju modro premišljuje:
Slednji cvet nam v sad ne dozori.

Pogovor od Zhebelnih Rojou

skusi

A. Jansha,

*Zhebelniga Dunelškiga Vuzhenika V'nemškim jefiku
popiffan, na Kransku prelofhen, inu pogmiran skusi
vijoku vuredniga, Zhaftitliviga, Vuzheniga Duhouniga*

Petra Pavla Glavarja,

*nekadajnega Commende S. Petra Faimafhtra,
Sedajnega Landsprefhke Gofposke laftniga gospuda.
V'tem Leitu 1776.*

Nova obzorja l. V. (1952), številka 3., str. 149, so poročala, da je Glavarjevo delo o čebelarstvu »ostalo v rokopisu, ki pa je danes s prepisom vred izgubljen«. B. Teplý je zapisal prednje pač na podlagi izsledkov Fr. Kidriča v 2. zv. SBL, 1926., str. 218., ali drugih virov, ki pišejo o Petru Pavlu Glavarju (roj. 2. V. 1721. v Ljubljani, umrl 24. I. 1784. na gradu Lanšprežu pri Mirni na Dol.).

Rokopis o čebelarstvu je dal Glavar nedolgo pred smrtjo svojemu gojencu in nadarbinarju Jožefu Petru Tomelliju z naročilom, da ga natisne »zum Wohle der Landbewohner«. ¹ Tomelli, ² ki ga imenuje Rechfeld »heuchlerischen Beneficiaten« (str. 38), pa ni izpolnil ne tega Glavarjevega naročila, ne drugih nalog svojega dobrotnika.³

Ker je bil pogrešan Glavarjev izvirni rokopis o čebelarstvu že od l. 1784., vsepovsod iskan, a je sedaj najden, se mi zdi primerno, da o tem ne molčim.

V gradnu 1950. in v prosincu 1951. sem zbiral v Osrednjem državnem arhivu Slovenije (ODAS) v Ljubljani gradivo za svojo obravnavo o slovenskem pratikarstvu in slovenskih imenih mesecev. Šlo mi je in mi še gre za to, da bi mogel dobiti tudi čim več slovenskih starih pisanih virov, kjer bi mogla biti napisana slovenska mesečna imena. Ob tej priliki se je spomnila vedno ustrezljiva in skrbna arhivarka Marija Verbič, da je našla pri urejanju in katalogiziranju še pomešanih in nedognanih arhivalij tudi neki slovenski rokopis o čebelah, o katerem misli, da bi mogel biti celo iskani Glavarjev rokopis. Ker tedaj nisem utegnil, da bi bral in proučeval tako obširen rokopis, sem se vrnil k njemu šele pred kratkim in sem ugotovil:

¹ Peter Glavar. Eine biographische Skizze bearbeitet von Philipp Jacob Rechfeld, Prof. am k. k. akad. Gymnasium — v Mittheilungen des historischen Vereins für Krain, (MHK) Jahrgang 1848. Laibach. Str. 29.—45.

² J. H. Stratil, 10: Den 4jährigen Knaben eines armen Bauern, Namens Martin Tomml vulgo Jesch aus dem Dorfe Gora, unfern der Commenda St. Peter mit Namen Joseph nahm Glavar, da er sich ihm einschmeicheln wußte zu sich, erzog ihn, ließ ihn Priester werden, und dieß ist nun jener Joseph Tomelli, welchen Glavars Testament mit neuen Wohlthaten überhäufte ...

³ Stratilovo izvirno poročilo glej pozneje.

Verbičeva je dognala s svojim arhivarskim strokovnim znanjem na podlagi drugih, četudi z gotico pisanih, Glavarjevih rokopisov popolnoma pravilno, da je najdeni slovenski rokopis res Glavarjev Pogovor od Zhebelnih Rojou iz l. 1776. Pri večkratni natančni in vseskoznji primerjavi najdenega rokopisa z Glavarjevo pisavo v njegovih lastnoročno napisanih in lastnoročno podpisanih pismih z dne 13. VII. 1773. in z dne 18. XI. 1780. ter z nekim nedatiranim rokopisom, ki je pisan na štirih polstraneh na prav takem papirju, na kakršnem je napisan Pogovor (ODAS, sveženj: P. Glavar — Kmetijska družba), sem se prepričal, da je odveč vsak nadaljnji dvom o pristnosti Glavarjevega slovenskega rokopisa.

Glavarjev izvornik in njegov prepis (ODAS šte. 10. I. d.), kakor tudi Glavarjevo obširno nemško poročilo o čebelarstvu na Kranjskem, naslovljeno na Kais. Königliche Ackerbaues, und der Künste Gesellschaft in ki ga je podpisal Glavar svojeročno 17. XII. 1781., so bili kupljeni svečana 1932. l. od grofice Hohenwart na Ravneh za Narodni muzej in arhiv v Ljubljani. Ne bom pa se spuščal v nakup in v to, kako in kdaj so prišli prednji rokopisi v roke kranjske plemiške rodbine Hohenwartov. Nakupna cena 400 din za Glavarjev izvornik in prepis, 100 din pa za njegovo nemško poročilo Kmetijski družbi, se nam zdi danes komaj verjetna. (Nakupna knjiž. šte. obeh rokopisov je 815/1932, nemškega poročila pa 873/1932).

Glavarjev izvorni rokopis je napisan na dobrem in lepem belem papirju folio oblike, prepis izvornika pa je napisan z drugo, do zdaj nam še neznano roko na nekoliko manj belem papirju večje folio oblike. Oba rokopisa sta uvezana skupaj v trde platnice iz sive lepenke, hrbet pa in ogli so usnjeni. Na notranji strani v sredini zgornje platnice je nalepljen večji ekslibris z grbom Hohenwartov, pod grbom pa je napis: Graf v: und zu Hohenwart / herr zu Gerlochstein; v levem kotu spodaj je črka N: (Gerlochstein = Kolveo na Gorenjskem.) Zunanjega napisa ali katerega koli drugega poznamenovanja ni na platnicah.

Glavarjev izvornik ima 54 listov. Razen okrog pol strani fol. 53a, cela stran fol. 53b in fol. 54, so popisani vsi listi na obeh straneh. Na vsaki strani, tudi na fol. 53b in 54, je načrtanih vzporedno 38 vrst, na desni ali levi strani sta okrog 6 cm in 1 cm široka roba, besedilo vsake strani pa je lepo okvirjeno s črnilom s štirimi črtami. Naslovne strani in predgovora ni, začetek rokopisa je takoj na l. strani prav zgoraj in glasi: Napreifhnu Pomenenie. / Od Zhebelnih Rojou inu Prebivalfha.

Vsebina rokopisa je razdeljena na 53 pogovorov, t. j. oddelkov ali poglavij, n. pr.: N. Pogovor. / Od Zhebelniga Satuja Della. (N = 50); začetno Napreifhnu Pomenenie, dve strani in tri čert, pa je izven števila pogovorov. Celotna vsebina rokopisa je razčlenjena na 689 odstavkov; odstavka 596 in 597 pa sta številjena dvakrat, zato je vseh odstavkov v resnici 691. Vsak odstavek ima levo ali desno ob strani zaporedno številko, desno ali levo pa kratko vsebino, kakor vidimo na spodnjih primerih. Potemtakem moremo reči, da ima ves Glavarjev izvorni rokopis skupaj okrog 3920 vrst. Rokopis je napisan delno z dobrim in temnim, delno pa s slabšim in bledejšim črnilom, pisava je drobna, a lepa in enotna ter se prav lahko bere. Iz vsega se vidi, da je pisal Glavar obravnavo z veliko pazljivostjo in s skrbjo. Napake so bolj redke in so popravljene večinoma kar na robu. Vse kaže, da je rokopis ali že pre-

pis z nekega osnutka, ali pa je pisal Glavar Pogovor s posebno natančnostjo in preudarnostjo.

H Glavarjevemu izvirnemu rokopisu je privezan in uvezan drugi rokopis Pogovora, ki je dobeseden, a ne prav natančen prepis prvega; zlasti se ločita v marsikateri črki, ločilu, besedi, itd. Prepis je pisan tudi s pisavo, ki se še lahko bere, vendar s slabim in bledim črnilom in ima skupaj 94 listov; prazna je samo zadnja stran fol. 94. Vsaka stran ima načrtanih okrog 30 vrst, desno in levo ob strani je, kakor pri izvorniku, okrog 7 cm širok rob. Čeprav je tudi ta rokopis prav čeden, ohranjen je brez poškodbe, vendar ni bil napisan s tisto brižnostjo, s katero je bil pisal Glavar izvornik. Reči moramo torej, da bi bilo ohranjeno in bi poznali Glavarjevo delo že popačeno, če bi bil ohranjen in poznan samo prepis izvornika.

Kdo in kdaj je napisal prepis Glavarjevega Pogovora, se ne ve, kakor tudi ne, če je naš prepis istoveten s tistim, ki ga je imel v rokah l. 1848. Rechfeld. Sklepati smemo, da je naš prepis isti, da pa sta ostala iz nekih nam še neznanih razlogov brez naslovnega lista in predgovora tako Glavarjev izvornik, kakor prepis. Rechfeldov prepisni primerek je imel namreč naslovni list in predgovor, kar je oboje prepisal in priobčil Rechfeld »in ganz getreuer Abschrift des vorliegenden Manuscriptes« (str. 41.). Tako vemo danes še kljub najdenemu izvorniku za naslov Glavarjevega Pogovora in njegov predgovor samo po Rechfeldovi zaslugi. Ker pa smo se prepričali, da je prepis, razen črkovnih, ločilnih in še nekaterih drugih manjših razlik, popolnoma enak izvorniku, moremo reči, da nam je ohranjen celoten Glavarjev izvornik. Glede na to, da Rechfeld ni vedel za izvornikovo besedilo, o katerem je le domneval, »daß die in diesem Werke herrschende Sprache in edler Einfachheit gehalten ist« (str. 37.), je močno grajal prepisne pravopisne napake, s katerimi se je vendar sprijaznil, češ »Uebrigens kömmt hier in Anschlag, daß das Manuscript kein Autograph ist, der Copist aber von Bohoritsch keine Kenntniß gehabt haben mochte...; der Abschreiber war ohne Zweifel ein Unterkrainer« (str. 41.).

Primerjava Glavarjevega rokopisa z A. Janševo Abhandlung vom Schwärmen der Bienen (navajam po 2. izdaji, Wien, 1774.) pokaže takoj, da Glavarjev Pogovor od Zhebelnih Rojou zdaleč ni kak slovenski prevod Janševe Abhandlung, ampak da je precej samosvoje Glavarjevo delo, ki pa se opira na Janševo. To je poudaril Glavar tudi sam v naslovu in predgovoru, ko pravi, da je »Pogovor... fkusi A. Jansha, Zhebelniga Duneifkiga Vuzhenika Vnemfhkim jefiku popiffan, na Kranfku preloffen, inu pogmiran... Kir pak tudi jeft fim v'Desheli en ftari Zhebelar, inu fkusi dougo lejtno Skushno Souzhen v'potrebnih Rezheh tega Zhebelarftva, sa obilnifhi podvuzhine dati, poftopou fim fe, iz moje Skufhne, ene inu druge Rezhy perftaviti, inu nashiga Janscha Delu s taistim popolnemeishi fturiti...«. Glavar se je lotil tega dela, kakor pravi sam, zato ker Janševe Abhandlung, »katere po Deshelach resdelene prishle, so tudi na krainfku; ali kir v nashi Desheli to Nemshtvu na Kmetich navadnu ni, malukaterim flushijo. Napelalu je to mene, in Proshne nekaterich is gmein Lestva, kateri vezh deil Zhehele fhogajo, nashiga kranfkiga Zhebelarja na krainfki Jesik preloshiti«. (Navedek je natančno po Rechfeldu, n. n. m., str. 41.) K temu je pripomnil Kidrič* popolnoma pravilno, da so naklanjali Glavarja »morda tudi

* France Kidrič, Zgodovina slov. slovstva. Ljubljana 1929—1938, str. 179.

še kaki globlji razlogi, da je postal prvi Slovenec, ki je hotel s pomočjo slovenske tiskane besede širiti gospodarski pouk.

Glavar Janševe Vorrede ni prevedel. Janševa Abhandlung ima uvod Vom Schwärmen der Bienen insgesamt, ostala vsebina pa je razdeljena na I. Theil, I.—VIII. Abschnitt, II. Theil, I.—III. Abschnitt, na kraju pa je Verzeichniß der vornehmsten Materien. Vsa snov je razdeljena na zaporednih 97 §. Glavar je razčlenil obravnavo čisto po svoje, kakor smo povedali že prej. Nenavaden pa je sklep Glavarjevega rokopisa, ki se konča kar na lepem brez vsake pripombe s 53. pogovorom Od Zhebelne Pafhe, odstavki 675. — 689., tako da bralec ne ve, ali je zadnji 689. odstavek res zaključek, ali pa bo sledilo še nadaljevanje.

V stvarno presojo vsebine, jezika in drugih nadrobnosti rokopisa tu ne bom posegal. Navajam pa za primer in na ogled tri kratke odstavke.

3. | *Sleherni Roj je ena Dershina is troje Sort Zhebel* | *Troje*
| *ukupej spraulena; namerz Materniza, Trotje inu Zhe-* | *Sorte fo*
| *belle. Materniza sunei Rojenia je ena same per Dershine:* | *Zhebele*
| *Trotou je komei Defetina inu tulku Zhafsa, dokler fo*
| *Mladizhe: Zhebel pak je nar vezh Truma.* |

XXXXI. Pogovor.

Od Zhebelniga Vojskovania inu Rupania.

489. | *Je szer stari Pregovor: Zhlovik je Zhloveka Vouk,* | *Zhebele*
| *sastopim, Sovrashnik; ali veliku vezh inu med vsm dru-* | *fo je med*
| *gim Zhebelnim Sovrashnikam nar huje fo Zhebele, ena* | *fabo*
| *druge je Vouk, eni Payn drusiga poshreti inu k'nyzh* | *nar huiishi*
| *sturiti yfhe; kir ene na druge letje, med fabo se Voisku-* | *Sovrash-*
| *jejo, kolejo Rupajo, more, inu dergazh naprei ne pride,* | *niki*
| *koker de na enkrat vfs Zhebelnak ima resdian biti.* |

XXXXVIII. Pogovor.

Od Zhebel sploh.

597. | *Zhebele (: od drugih Bezhele savolo Bezhenia ali* | *Kaj je*
| *nyh Shemenia inu Glafsu toku imenuvane :) fo ena* | *Zhebela?*
| *Sorta Muh od Boga satu ustvarjene, de Zhloveka skusi*
| *svojo Pridnost inu neistrudenim Deklam is potrebnim*
| *Medam inu Vofsekam previdijo inu preskerbe. Med*
| *ufsim od Boga stvarjenim stvarim ali sivalam ny ene sa*
| *Zhlovekam taku pridne, sdajovitne, inu nar mainshi*
| *shtreshbe, ali Shivesa inu spendije potrebne Stvari, ko-*
| *ker fo Zhebele.* |

Kakor vidimo, Glavarjev pravopis ni enoten, raba bohoričice je nedosledna, itd. Drži pa, kar je rekel Kidrič,⁵ da »Pohlinovo pravopisno reformo je odklanjal menda tudi Glavar«.

Obilo virov o Glavarju in njegovem delu je našel Kidrič, ki jih je tudi navedel v SBL. V slov. slovstveni zgodovini pa so opravili pred Kidričem z Glavarjem in z njegovim Pogovorom od Zhebelnih Rojou kar mi-

⁵ Zgod. slov. slovstva, str. 179.

mogrede s kratko opombo (n. pr. Glaser, Zgod. slov. slov. II/1895, str. 21., Iv. Grafenauer, Kratka Zgod. slov. slov., 1917. in 1919, str. 97.), ali pa ga niso omenili pobljže. Pisatelj Ivan Pregelj je postavil Glavarju zaslužen slovstveni spomenik z zgodbo Peter Pavel Glavar, lanspreški gospod, v 75. zv. Slovenskih Večernic 1922. l. V 3. zvezku Pregljevih izbranih spisov 1929. pa je postal Glavar Odisej iz Komende in v dodanih Zapiskih gospoda lanspreškega Pregelj tudi ni pozabil na Propoved ob uljnaku (str. 157.—168.), ki jo je bil bral 23. IX. 1928 v ljubljanski radijski postaji.

Pripomniti moram, da hrani ODAS v že navedenem svežnju tudi oba dobro obvarovana izvoda Glavarjevega življenjepisa (Eine skizzierte Biographie), ki ga je napisal v nemščini Jos. Hein. Stratil in ki je datiral predgovor: Sittih (= Stična) am 3.ten Jänner 1822.

Ivan Vrhovec⁶ pravi, da Rechfeld ni vedel za Stratilov Glavarjev življenjepiš »sicer bi ne bil izpustil mnogo o mladosti Glavarjevi važnih podatkov« in misli, da je Rechfeld le »rabil iste listine, kakor Stratil sedem in dvajset let⁷ pred njim«. Vendar popolna skladnost Stratilovih in Rechfeldovih odstavkov ter stavkov na več mestih je tako očitna, da ne moremo pritrditi Vrhovčevemu mnenju, čeprav ga skuša utemeljiti s tem, da gre v tem primeru za izgubljen »najbrž že dodelan životopis Glavarjev«, ki je rabil tako Stratilu kakor Rechfeldu za enake podatke.

Za primer, da je pisana Rechfeldova Eine biographische Scizze, poleg drugih virov, prav posebno na osnovi Stratilove Eine skizzierte Biographie, navedem le Stratilovo poročilo o Glavarjevem slovenskem rokopisu Pogovora, ki je mikavno zlasti za našo obravnavo. Glasi pa Stratilov izvornik pod 8., zadnji odstavek, tako:

Er⁸ schrieb auch zu gleicher Zeit, jedoch mit mehr Critic als Janscha, ein treffliches theoret: praktisches Werk über die Bienenpflege, in der krainerschen Sprache, welches er seinem Zögling Tomelli mit dem Auftrage kurz vor seinem Tode übergab, solches zum Wohl der Landesbewohner in Druck legen zu lassen; allein! Tomelli befolgte dieses so wenig, als so manch' anderes, was ihm sein Wohlthäter auftrug.

Prav tako besedilo ima Rechfeld n. n. m., str. 37., levi stolpec zgoraj, le da je zamenjal neka ločila, spremenil vrstni red nekih besed, zapisal dasselbe namesto solches, diese Weisung namesto dieses, itd., to se pravi: prilagodil je Stratila iz l. 1822. bolj jezikovnemu slogu in pravopisu l. 1848., ni pa pridal niti ene svoje nove stvarne besede. Torej nam je dal — kolikor vemo do zdaj — najstarejše podatke o Glavarjevem slovenskem rokopisu o čebelarstvu od l. 1784. naprej Stratil in ne Rechfeld. Četudi je prikriil Rech-

⁶ Ljubljanski Zvon V. 1. (1885), str. 352.

⁷ Pravilno šestindvajset. Vrhovec navaja MHK 1849 (n. n. m. str. 352 in 663), namesto pravilno 1848.

⁸ Glavar...; zu gleicher Zeit je v zvezi z začetkom prejšnjega odstavka n. n. m.: Sein Lieblingsgeschäft in seinen letzten Jahren aber, war die Bienenzucht.

Vrhovčev slovenski prevod n. n. m. str. 474.: Pisal je tudi, a bolj premišljeno kakor Janša, izvrstno teoretično-praktično »Čebelorejo« v slovenskem jeziku ter jo oddal svojemu gojencu Tomelliju malo pred svojo smrtjo, da jo dá tiskati v prid rojakov; toda Tomelli ga je ubogal tudi v tem tako malo, kakor v marsičem družem, kar mu je naročil Glavar.

feld čisto namenoma Stratilov vir, je priznal nehote posredno, da ga je rabil, s tem, ko je zapisal n. n. m. str. 31. »weil damals, so lautet es in unserem Original,« der Spruch im Lande Kraim die Geltung hatte: »Ktir u nemfhkem Grazu studira, ta kai po svetu vej«. To je našel seve pri Stratilu pod 2.: Ktir u nemfmo Graz ftudira, ta kej po fvetu vej!

Vrhovčeva zasluga pa je, da je dokazal z izvirnimi italijanskimi Testaferratovimi¹⁰ pismi precejšnjo nezanesljivost in marsikako izmišljotino v Stratilovem Glavarjevem življenjepisu, ki ga je objavil Vrhovec večji del v slovenskem prevodu v LZ 1885. 1.

Za obravnavo Glavarjevega nemškega poročila Kmetijski družbi o čebelarstvu in njegovi ureditvi na Kranjskem z dne 17. XII. 1781. tu ni primerno mesto. Omenil bi le, da je v tem poročilu tudi nekaj slovenskih imen rastlin in besed kakor Refsa, Telloih, Duschizhouna, Zheschnouze, Podlefssek, Jefsenska Refsa, Dren, Glagk, lejtas veliku Roizhou — K lejtu veliku Merlizhou, itd., ki pa jih najdemo prav tako večinoma že v Pogovoru.

Odkriti Glavarjev Pogovor od Zhebelnih Rojou je sila dragocen pripevek za slovensko slovstvo prvih prerodnih dob l. 1750.—1819., zlasti pa za čas od l. 1776.—1792., ko smo dobivali Slovenci že upoštevne slovenske tiske za gospodarski in drugi poduk, kakor so bila dela, ki so jih napisali A. Markovic, J. Ig. Fanton, A. Breznik, A. Čebul (Enu Mala Besedishe), M. Pohlin, J. Goličnik. Vojaren, glavar vseh teh več ali manj razsvetljenih slovenskih preroditeljev v obdobju 16. let pa je bil Glavar, ki je torej res »prvi Slovence, ki je hotel s pomočjo slovenske tiskane besede širiti gospodarski pouk«. (Glavar je poslal Pogovor Kmetijski družbi v Ljubljani že 27. VII. 1779.)

Poleg te svoje pomembnosti in vrednosti pa je najdeni Glavarjev rokopis bogat številnih slovenskih besed iz čebelarstva, z imeni rastlin, itd. in je vsekakor potrebno, da bo rokopis skrbno izpisan za naš zgodovinski slovar slovenskega jezika, ki ga pripravlja Slovenska akademija znanosti in umetnosti v Ljubljani. Ker rokopis ni preveč obširen, ne bi bilo, po mojem, prav nič odveč, da bi bil natisnjen kot knjiga z vsemi potrebnimi pripomočki in pojasnili, saj je prvo slovensko pisano delo o čebelarstvu in s slovenskim gospodarskim poukom. Stvarno in jezikovno bi bilo treba vzporediti Glavarjev rokopis z Jan. Goličnikovo knjigo Antona Janfhaja Zefsarskiga Zhebellarja popolnoma Podvuzhenje sa vfse Zhebellarje, V Zelli 1792, s P. Dajnkovim Čelarstvom. Vu Gradei 1831, itd. To bi bila, mislim vsaj, kaj primerna in hvaležna naloga še prav posebej za Zvezo čebelarških društev za Slovenijo v Ljubljani. Delo naj bi izšlo za 170. obletnico Glavarjeve smrti l. 1954.

⁹ Podčrtal J. S.

¹⁰ Laški baron in malteški vitez Pietro Giacomo Barone di Testaferrata je bil najverjetneje Glavarjev oče.

Opomba uredništva. — Najdenje Glavarjevega rokopisa je tako važno in pomembno za slovensko čebelarstvo in slovstvo, da je »Slovenski čebelar« kar ponosen, ko sme in more priobčiti prvi novico o tem. Stabéjevo poročilo smo objavili v celoti, četudi je nekoliko daljše ter zaradi posebne strokovne vsebine in izvernih navedb nekaterim težje umljivo. Primerno bi bilo, da bi se porazgovorila naša društva in družine o najdenem Glavarjevem rokopisu na svojih sestankih, posebno še, ker bodo sledila nadaljnja poročila o vsebini in drugih pomembnostih rokopisa.

O dzierzoniranih kranjičih

V sestavku, objavljenem v »Slov. čebelarju« 1951, str. 158 pod naslovom »Ali veste«, sem med drugim omenil, da je skočidolski panj, ki ga je Sumper leta 1871 opisal v svojem »Slovenskem bučelarčku, prvi poizkus preureditve kranjiča na premično satje. Opomba uredništva pod črto nas pa pouči, da Sumperjev panj ni prvi poskus preureditve kranjiča, ker je Kranjska kmetijska družba v Ljubljani že leta 1858 prejela za vzorec dva Nachtmannova »dzierzonirana« (?) panja in je zato treba smatrati leto 1958 za začetek uvajanja panjev s premičnim satjem na Slovenskem.

Ker Nachtmannov panj ni bil »dzierzonirana« oblika nekega prvotno drugačnega panja z nepremičnim satjem, temveč samostojna stvaritev po vzgledu drugih izboljšav Dzierzonovega panja in zato kot tak nima nobene zveze s prenarejenim (dzierzoniranim!) kranjičem, se mi zdi, da se v tem vprašanju nismo prav razumeli. V naslednjem naj zato malo pobliže obrazložim svoje mnenje in ga zaradi boljše osvetlitve celotnega vprašanja še nekoliko dopolnim.

V glavnem poznamo dve vrsti panjev: navadne, kakor so bili v rabi že od pradavnine (klade, pravi »panji«, iz desk zbiti panji, koši itd.) in pa moderne panje (dzierzonovce) s premičnim satjem, ki so se začeli pred dobrih sto leti po Dzierzonovi zaslugi širiti med evropskimi čebelarji. Prvotne Dzierzonove panje so že v prvih desetletjih poedinci poskušali spreminjati in dopoljevati. Med drugimi (Berlepsch, Dathe) je tudi lekarnar Jakob Nachtmann iz Hartberga na Gornjem Štajerskem sestavil podoben panj po svojem okusu in ga »nesebično« ponujal čebelarjem. Njegov Prinzenstock, kakor so ga tudi imenovali, je bil precej neroden za opravljanje in zelo drag (pač apotekarski izdelek! — Op. stavca) ter ga niti ožji rojaki niso cenili.¹ Dva taka panja je po posredovanju Kmetijske družbe štajerske spravil tudi v Ljubljano in naša Kmetijska družba ju je izročila naprednemu kmetovalcu in čebelarju Dularju v Škrjančjem pri Novem mestu, da ju preizkusi za naše razmere.² Podatki o uspehu Dularjevih poizkusov mi niso znani. Vsekakor o novih panjih naši čebelarji še globoko v osemdesetih letih prejšnjega stoletja niso imeli ravno ugodnega mnenja; očitali so jim, da se v njih rade redijo voščene vešče, da so preveliki, pretežki, nepripravni za prevažanje, predvsem pa predragi. Oprijeli so se jih le nekateri čebelarji-izobraženci, ki so spoznali nedvomne prednosti racionalnega čebelarjenja in seveda tudi lažje utrpeli investicijske stroške. Urednik »Slov. čebele« Jerič³ pravi, da celo še leta 1871. ni bilo na Kranjskem več kot pet takih čebelarjev; med temi so vsekakor bili Porenta, Jerič in Rotschütz, ki so po svojih močeh skušali pomagati dobri stvari na noge. Naleteli so seveda na gluha ušesa in, ker ni šlo naravnost, so se pač odločili za pot po ovinku. Računali so, da bi s čim preprostejšim, staremu panju tem podobneje urejenim a moderniziranim panjem prej prodrli med konservativne kmečke čebelarje; predsodki starokopitnežev bi potem kmalu sami od sebe splahneli in prehod na moderne panje

¹ Ant. Semlitsch — Die Bienenzucht in Steiermark, 1861, Graz.

² Novice, 1858, str. 129, 134, glej tudi SČ 1943 str. 57 in Čeb. obzornik 1944, str. 30.

³ Slov. čebela, 1882, str. 78.

večje mere bi bil znatno olajšan. Gravenhorst je Nemcem na ta način preuredil severnonemški (lüneburški) koš; naši čebelarji Pagliaruzzi, Porenta, Sumper, Dolenc, Rotschütz in Ambrožič pa so »mobilizirali« kranjiča. Drugod oblike starih panjev za tako predelavo niso bile primerne.

Tako so po malenkostni preureditvi in opremi s satniki ali celo samo z letvicami nastale iz našega kranjiča nove panjske oblike »dzierzonirani« kranjiči, ki jih je zato razlikovati od pravih Dzierzonovih novodobnih panjev ali dzierzonovcev. Tako so v svojih opisih ločili te panje tudi preurejevalci kranjiča in še l. 1895 pravi Jernej Černe, pisec Umnega čebelarstva pri opisovanju teh panjev: »Prednosti Dzierzonovega ulja so spoznali kmalu tudi kranjski čebelarji; zato so skušali njegov ulj domačim razmeram primerno urediti s tem, da so v deželi navadne ulje za okvirčke prirejali ali dzierzonovali.«

Če si sedaj ogledamo še razpoložljive podatke o tem, kdaj so preurejevalci pričeli svoje panje sami uporabljati, se pokaže sledeči vrstni red:

1. Prvi »dzierzonirani« kranjič na Slovenskem je nastal najbrž že pred letom 1850 in sicer na Tolminskem. Bil je to tako imenovani **kobariški** ali **Pinčev panj**,⁴ nekaj večji od kranjiča (70×30×20 cm), opremljen z letvicami, ki so ležale v panju podolgem, in sicer v dveh vrstah po devet. V rabo je uvedel ta panj Izidor **Pagliaruzzi** (1820—1884), gostilničar, župan in deželni poslanec v Kobaridu. Po dovršenih pravnih študijah na Dunaju ga je oče poklical l. 1844. domov in mu izročil obširno posestvo. Mož se je zelo zavzel za napredek kmetijstva in čebelarstva, ki je bilo že od nekdaj pri hiši. Za napredne gospodarske ideje in tudi za Dzierzonov nauk se je ogrel mogoče že na Dunaju, mogel pa jih je spoznati tudi iz strokovnih knjig, v katerih je kot izobražen gospodar gotovo iskal pobud za delo in napredek.

2. Luka **Porenta** pripoveduje v svoji knjižici,⁵ da mu je v začetku leta 1875 prišla v roko nemška čebelarška knjiga (Beyer-Kühner: Illustrierter neuester Bienenfreund, 3. Aufl. 1855) z opisom Dzierzonovega panja in načina čebelarjenja. Kmalu je »poskusil Dzierzonovo sistemo na kranjski panj obrniti« in še isto pomlad pričel čebelariti že v svojih prenarajenih kranjičih.

3. Pet let pozneje se je s podobnim problemom ukvarjal že tudi Janez **Sumper** v Skočidolu na Koroškem in sestavil tako imenovani **skočidolski panj**. V svojem »Slovenskem bučelarčku« (Celovec 1781) pripoveduje, »da so Dzierzonovi panji veliko drugači od naših navadnih, tudi veliko draži in za preseljevanje nepripravni, zato sva se z učiteljem v Skočidolu g. Kuhlerjem pogosto posvetovala, kako bi se dali naši navadni ležeči panji po tem načelu in ceneje prenaraditi. Najdla sva, da se to dá izpeljati... Leta 1862 sva to reč popolnoma dognala in si dala narediti takih panjev.« Sumperjeva preureditev kranjiča je bila v tisku prva objavljena.

4. Leta 1871 je poslal Rihard **Dolenc**, tedaj dijak, od 1873 pa vodja viinarske in sadjarske šole na Slapu pri Vipavi, Kmetijski družbi kranjski rokopis s popisom podobno preurejenega kranjiča, **Dolenčev panj** se verjetno ni širil izven kroga čebelarjev, gojencev imenovane šole.⁶ Zanimivo je, da so bile letvice njegovih satnikov med seboj spahnjene, ne pa zbite z žebli.

⁴ SČ 1911, str. 122 in Čeb. obzornik 1944, str. 40.

⁵ L. Porenta: Novi Kranjski panj po Dzierzonovi osnovi, Novice 1875, tudi ponatis v posebni knjižici.

⁶ Slov. čebelar in sadjerejec, 1886, str. 107.

5. Naslednja preureditev kranjiča bi bil **Rotschützev** polovični podolžni panj s satniki $14 \times 23,5$ cm, ki ga je v letih 1873—1875 kot enoten družbeni panj širilo tedanje Kranjsko društvo za umno čebelarstvo v Ljubljani. Panj je bil izrecno določen, da kot začasna oblika olajša prehod na Rothschützeve podolžne, pokončne in listovne panje. Panj je bil opisan v »Slov. čebeli« 1873 str. 89 oziroma v Krainer Biene 1873 str. 89, nastal pa je verjetno že več let poprej. Porentov panj, ki je bil praktičnejši in ga je istočasno širila Kmetijska družba, mu je bil že od začetka hud tekmeč.

6. Razlike med navedenimi oblikami preurejenih kranjičev niso bile znatne, sčasoma so se še zabrisale, izenačile in našle i v obliki i v meri satnikov enoten izraz v **panjih nemške normalne mere**. Satniki so imeli mero $18,5 \times 22,3$ cm, ki je bila določena in sprejeta l. 1880 na zborovanju avstrijskih in nemških čebelarjev v Kölnu ob Renu. Pri nas jih je menda prvi priporočal kaplan Anton Zupan na Bledu (»Slov. čebelar in sadjerejec« 1884 str. 11). Nemško normalno mero satnikov so uvedli naši čebelarski trgovci, izvozniki živih čebel, da so lahko postregli tudi kupcem, ki so zahtevali čebelje družine na premičnem satju svoje mere. Čebelarski trgovci so šli še dalje in tudi za avstrijske kupce imeli panje z avstrijsko mero satnikov $20,5 \times 23$ cm. Semkaj je spadal tudi **Ambrožičev panj**, ki ga je širil znani izvoznik naše čebele Michael Ambrožič iz Mojstrane.

Vsi dzierzonirani kranjiči in poznejši panji nemške normalne mere z razmeroma majhnimi satniki, ki so viseli v panju povprek, so imeli veliko napako, ki se je pokazala in maščevala zlasti v hudih zimah. Čebelje družine so v teh panjih često pomrle od lakote ob polnih zalogah medu. Ko je namreč žival porabila vso zalogo na satih, ki jih je obsedala, bi se moralo vse gnezdo pomakniti za hrano in pri tem prelezti več satnikov, kar pa v hudi zimi seveda ni izvedljivo. Ko sem pred 55 leti kot začetnik tudi sam imel nekaj takih panjev, se mi je godilo podobno kakor dopisniku J. Jegljiču iz Dovjega, ki v »Slov. čebelarju in sadjerejcu« 1886, str. 100 piše: »Da sem pa vse veselje do novih panjev zgubil, vzrok je bila pretečena zima, ko je od 14 panjev, z medom dobro preskrbljenih novih panjev ostalo komaj 5, a stari panjovi so skoro vsi zlezli na kviško.« Boljša sta bila za prezimovanje kobariški in skočidolski panj, ker sta imela podolžne satnike oziroma letvice, po katerih se je žival pozimi laže pomikala za medom brez vsakega plezanja »čez ovire«. Kljub omenjeni pomanjkljivosti so bili ti panji pri nas pred 50—60 leti dokaj razširjeni.

Ne moremo pa tega trditi o pravih Dzierzonovih panjih, ki so se uveljavljali razmeroma počasi. Prve take panje (Nachtmannove), ki so ugotovljeni pri nas, smo že omenili.

Dzierzonov panj-dvojček je bil sicer v rabi pri nekaterih čebelarjih, opisal pa ga je šele l. 1886 J. Jurančič v SČS, kjer pa še vedno daje prednost letvicam pred satniki, ker »oni okvirjem podobni satniki, ki cel sat obdajajo, so veliko več škodljivi kakor koristni. To je poglavitni vzrok, kateri nove panje tako slabo odlikuje in jim skoraj že pogin obeta.«

Kratek popis Albertijevega listovnega panja ali »panja z na strani potiskajočimi satniki« je objavil J. Jegljič v SČS 1884 str. 28, a brez odmeva.

Prvi popis dunajskega panja imamo v Černetovem »Ummem čebelarstvu« (Ljubljana, 1895). Močnejše je bil razširjen na Štajerskem, medtem ko so na

Kranjskem poleg pavlinovca in Virinjentovega panja — oblike dzierzoniranih kranjičev z večjo mero satnikov — dajali prednost drorijevcu in gerstunovcu.

Vse navedene panjske oblike z navadnimi kranjiči vred, ki so seveda bili v ogromni večini, je že v prvem desetletju tega stoletja pričel odrivati AŽ-panj ter v sledečih dveh desetletjih to tudi temeljito opravil.

Ko je že govor o dzierzoniranih kranjičih, bi pravzaprav ne smeli prezeti podobne predelave kranjiča, nastale na prelomu stoletja izven slovenskega ozemlja.

Bošislavski župnik František Zuklin (umrl 63 let star leta 1917) v čeških hribih ni imel sreče s svojimi zastarelimi pokončnimi panji. Malone sleherno leto je ostal brez čebel in jih je moral na novo naročiti pri naših čebelarških trgovcih. Poleg naše sivke mu je pričel ugajati tudi naš kranjič. Opazil je, da ostane toplota v nizkih kranjičih enakomerno porazdeljena po vsem panju in da na dolgih, nizkih satih čebele odlično prezimijo. Le eno napako so imeli — satje je bilo nepremično. Odločil se je, da jih »mobilizira«. Panj je razdelil z navpično postavljeno matično rešetko na dve polovici; prednji oddelek je določil za plodišče, zadnji za medišče. V vsakem je bilo prostora za 10 satnikov 24×39 cm; uporabljati je bilo mogoče tudi polovične satnike. V tako preurejenem panju je celo že »prevešal«. **Slovanski panj**, kakor ga je imenoval v spomin in priznanje južnim slovanskim bratom, ki so čebelarili v kranjičih, se je med Čehi zaradi preprostosti in nizke cene, zlasti pa, ker se jih je lahko večje število zložilo na malem prostoru, zelo priljubil in razširil. K uspehu mu je poleg spretno napisane Zuklinove knjižice *Ulj slovanské precej* pripomogla primerna reklama znane češke čebelarske tvrdke Vaclav Švarc v Kolči, ki je panje izdelovala in prodajala.⁷

Našega kranjiča in naše čebele je visoko cenil tudi nemški čebelar in nekdanji bojeviti urednik lista *Neue Bienenzeitung* H. **Freudenstein**, med čebelarji znan pod imenom »sladkorni apostol«. Možu je prezimovanje čebel v prvih letih čebelarjenja delalo velike preglavice; po dolgotrajnem preizkušanju je dognal, da je za dobro prezimovanje čebel odločilne važnosti topel panj — nizek kakor kranjič in pa zdrava hrana — sladkor! Vse to je imel pred očmi, ko je sestavljal svoj podolžni panj z opravljanjem zgoraj in zadaj in s satniki 18.4×32.2 cm, po 16 v plodišču in medišču. Njegov sin pripoveduje⁸: »S kranjiči smo imeli dobre izkušnje in mnogo smo se pri njih naučili. Kranjič je v znatni meri vplival na oblike prvega v Nemčiji razširjenega panja s široko-nizkimi satniki, ki ga je bil sestavil moj oče. Okoli leta 1900 smo v svojih panjih imeli izključno visoke in ozke satnike. Šele kranjič nam je s svojo nizko, položno obliko in odličnimi rezultati prezimljenja pokazal, da gre tudi drugače... Po preprosti izdelavi, idealni pripravnosti za zlaganje v skladovnice in po svoji široko-nizki obliki je kranjič še vedno naš vzor. V očetovem čebelnjaku je še danes visoko v čislih.«

⁷ Vaclav Švarc: *Pokrove včelastvi slovem i obrazem* 2. vydani 1910, Kolča in Slaneho.

⁸ Dr. K. Freudenstein: *Erfahrungen mit Bauernstöcken und karnischen Bienen im Reiche*. ((*Bienenvater* 1933, str. 86.)

Sodobni AŽ-panj

Da stoje satniki v panju v točno določeni razdalji drug od drugega — v našem primeru 10 mm — in prav tako v pravilni oddaljenosti od notranje prednje stene panja in okenc v plodišču in medišču, uporabljamo kvačice ali pa grabljice za satnike, ki jih zabijemo ali drugače pritrđimo na notranjo stran prednje panjske končnice in na notranjo stran prečnih letvic zunanjih okvirov okenc v plodišču in medišču.

Medtem ko morajo biti kvačice iz napol jeklene žice, so grabljice iz močne 1 mm do 1,5 mm debele pocinkane pločevine. Nekaterim čebelarjem (n. pr. iz okolice Sodražice) so se doslej obnesle tudi lesene grabljice (tako jim tam pravijo), a do njih sološne uporabe menda samo zaradi premajhne propagande doslej še ni prišlo. Bistvena razlika med kvačico in grabljicami je tale: kvačica je narejena iz približno 70 mm dolge, pocinkane žice, debele 1,8 mm, ki je na obeh koncih priostrena kakor žebli in na sredi koničasto upognjena tako, da njena kraka oklepata kot kakih 32°. Posamezen krak je visok pribl. 54 mm, v les jo zabijemo 19 mm globoko. Grabljice so izdelane iz pribl. 30 mm širokega, po dolžini pravokotno upognjenega (10 mm + 20 mm) kosa pločevine, v katero so vrezana razstojišča (za naš AŽ-panj 10) s kolenčastimi nastavki, ob katere se v panju opirajo s sprednjo in zadnjo letvo satniki.

Za »grabljice«, najdemo v »Slov. čebelarju« skoraj vedno izraz »kvačnica«. Oba izraza »kvačica« in »kvačnica« sta v tem pomenu poznana pri nas le v čebelarskem jeziku, prvi že od l. 1899 (Jurančič); sicer sta pa po izvoru hrvaška. Meni se vsaj drugi upira, zlasti še zato, ker bi izraz kvačnica za razliko od kvačica po mojem mnenju pomenil lahko le prostor, kjer se izdelujejo kvačice ali pa orodje za izdelovanje kvačic. Pleteršnik v svojem slovarju tolmači kvačnico z »die Shnitzbank«, kar bi se po naše reklo rezljanica ali pa rezbarski stol (miza). Ali ne bi bil bolj domač in bolj razumljiv za vse namesto »kvačnica« izraz »grabljice« ali pa »grabljice za satnike«. Tudi pomensko bi bil bližji, saj grabljice res »grabijo« satnike in jih drže.

Za zabijanje kvačic uporabljamo posebno šablono. Narejena je iz 360 mm (notranja širina AŽ-panja) dolgega, kakih 20 mm širokega in 2 do 3 mm debelega kosa železa, v katerega so po širini vrezane v točno določenih razdaljah 2 mm široke in 10 mm globoke zareze. Na vsakem koncu, nekaj centimetrov stran od roba, je v šablono po ena luknjica. Skozi ti luknjici z žebli pritrđimo šablono k lesu, v katerega nameravamo zabijati kvačice.

Poleg šablone rabimo še zabijač za kvačice. Tudi zabijač je iz železa in ima dva dela: zgoraj ročaj, spodaj pa glavo. Ročaj je iz kakih 100 mm dolgega, ploščnatega ali okroglega železa, debelega 25 mm × 16 mm, glava pa je trikotne oblike in na enem oglu pritrđena na ročaj. Višina glave meri 35 mm, spodnja širina 30 mm, debelina pa 8 mm. Od spodnje strani navznoter je glava koničasto (kakor kvačica) 20 mm globoka izdolbena. Kadar zabijamo kvačico, potisnemo njena kraka v ustrezajoči zarezi v šablono, nato pa natakemo glavo zabijača na gornji del kvačice in s kladivom kvačico zabijemo. Tako delamo, dokler nismo zabili vseh kvačic v eni vrsti in šele potem šablono odstranimo.

Če delamo s šablono in zabijačem, pa vendarle ne bodo vedno kvačice zabite tako, kot bi želeli. Les namreč ni povsod enako gost in nam bo šel en krak globlje v desko kot drugi. Posledica tega bo, da satniki ne bodo stali v enakih razdaljah drug od drugega in tudi ne v pravi oddaljenosti od prednje stene oziroma okenc. Zato sem si, da sem dobil pravilne razdalje, pomagal s pribl. 300 mm dolgo in 20 mm debelo letvo iz trdega lesa, ki je imela eno stranico ravno tako široko, kakor je razdalja med obema vrhovoma dveh pravilno zabitih kvačic. To deščico sem nato polagal istočasno n. pr. med zabite kvačice zgornje in spodnje vrste v plodišču ter tako kontroliral njih pravilno oziroma nepravilno razvrstitev. Seveda sem potem, kar ni bilo prav, popravil. Zlasti je treba paziti na to, ali sta pravilno zabiti kvačici na obeh koncih vrste, kjer si z zabijačem ne moremo dosti ali nič pomagati. Če pridemo pri zabijanju kvačic do kake grče, zvrtaimo vanjo na mestu, kjer je treba kvačico zabiti, luknjico s svedom ali šilom, da se nam kvačica ne bo krivila. Zlasti deščice prednje notranje stene se kaj rade koljejo, ker so tenke, v lesu pa so konci krakov zabitih kvačic oddaljeni drug od drugega komaj 10 mm. Da to preprečimo, ne zabijamo vseh kvačic v eni vrsti, ampak tako, da bo vsaka druga kvačica zabita nekaj milimetrov više ali niže od sosednje.

Na notranji strani prednje stene zabijemo kvačice v štirih vrstah: v dveh v plodišču in v dveh v medišču. Merjeno od zgoraj navzdol, so posamezne vrste kvačic oddaljene od stropa: prva 100 mm, druga 240 mm, tretja 310 mm, četrta 510 mm. Na vsakem okencu sta po dve vrsti kvačic, zabitih po sredi prečnih letvic vse v eni vrsti, ker se tu les zaradi večje debeline ne bo klal. Za vsako vrsto rabimo 11 kvačic, skupaj torej za 8 vrst 88.

Zgoraj opisane kvačice, kakršne je prvi uporabljal Alberti, že v svojem »listovnem« panju leta 1873, so spočetka popolnoma ustrezale, ker so jim bile prikrojene pokončne letvice satnikov. Širina teh letvic se je navzven tako ožila, da so se s stranskimi stranicami v celoti naslanjale na kvačice. Naš AŽ-panj pa ni imel nikoli takih satnikov, zato so se v večji meri pokazale hibe teh kvačic. Poleg tega, da jih je težko res pravilno zabijati, da nam rade koljejo les, se tudi sčasoma upognejo (zlasti če panje zapiramo s prečno zapornico in če jih prevažamo). Satniki se namreč opirajo na kvačice samo z zunanji robovi svojih pokončnih letvic. Pri vsakem panju lahko čez nekaj let opazimo, kako se je razdalja med mrežo na okencu in satniki v panju zožila, včasih celo tako, da čebele ne morejo prehajati za pokončnimi letvicami satnikov.

Iz vseh teh vzrokov in nevšečnosti so se poleg kvačic kmalu pojavile tudi pločevinaste grabljice (kvačnice), ki jih preprosto pribijemo z žebli ali pritrdimo z vijaki. Z njimi nimamo nikoli težav, če izvzamemo to, da satniki, ker niso tako gladke kot kvačice, teže zdrse v svoja ležišča, da je panj zato za kakih 40 dkg težji, da so dražje in da je v panju več železa. Od številnih vrst pločevinastih grabljic za satnike so se pri nas udomačile samo tiste, ki imajo vrezana razstojišča.

V kvačicah »Triglav« je uspelo V. Martelancu leta 1937 združiti tako rekoč vse prednosti kvačic in grabljic. Praksa je tudi pokazala, da toliko ne koljejo lesa kot navadne kvačice. Opisal jih je v Slovenskem čebelarju l. 1937 na strani 65—67. Pred vojno so bile tudi že naprodaj v Čebelarni. Čas bi že bil, da začno zopet z njih izdelavo.

Ne da bi se na tem mestu spuščal v zgodovinska razglabljanja, lahko ugotovim naslednje: Že mnogo prej, preden so iznašli satnik, zlasti še potem,

je bila želja in težnja vseh naprednih čebelarjev, da bi ustvarili tak panj, ki bi omogočil v trenutku splošen vpogled v delo čebelje družine v njem! Naponi številnih čebelarjev pred Albertijem niso rodili zadovoljivega uspeha. Še najbolj sta se cilju približala C. J. Gravenhorst, v Ameriki pa Langstroth, prvi z opravljanjem panjev od spodaj, drugi pa od zgoraj. Alberti je bil tisti, ki je prelomil s splošno tradicijo visečih satnikov in razstojišč, pritrjenih na satnike. Satnike je postavil na železne grede v panju, razstojišča pa je snel s satnikov in jih pritrdil v panj. To je bilo tisto revolucionarno dejanje, ki je omogočilo tak način opravljanja panjev, kakršnega imamo še danes v AŽ-panjih in v vseh drugih sorodnih panjih. In to je največja Albertijeva zasluga, čeprav si je sistem razstojišč izposodil pri Gravenhorstu.

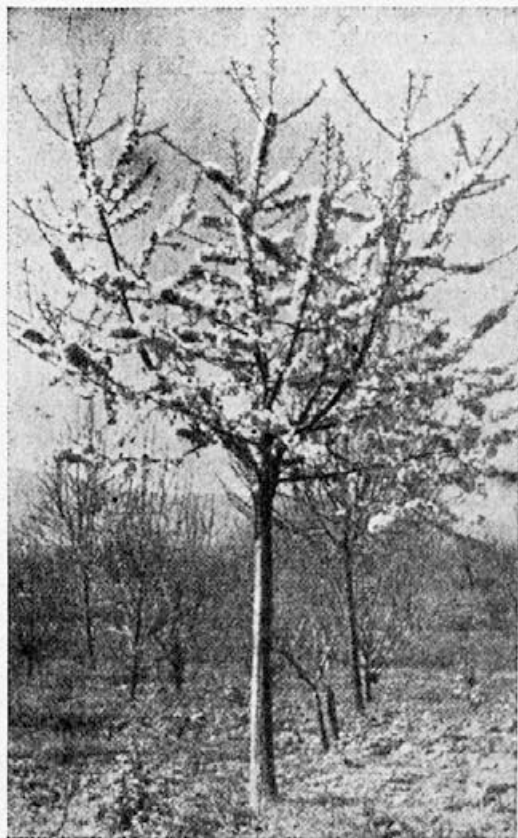
Ob koncu naj še dodam, da se do danes pri nas poskusi z razstojišči (grabljicami), ki bi jih lahko poljubno jemali iz panja, niso obnesli.

Ludovik Kosi:

Češnja

Malokatera gozdna rastlina je tako vsestransko uporabna kakor redko rastoča češnja. S svojim lepim in dragocenim lesom prekaša mnoga druga drevesa. Poleg tega odlično medi in, če je cepljena, daje okusne plodove, ki jih prištevamo k najdelikatnejšim našim sadežem. Zaradi njenih toliko lepih in dobrih lastnosti moramo čebelarji posvetiti vso skrb večjemu razmnoževanju češnjevega naraščaja. Ta skrb je tembolj potrebna, ker postaja spričo velikega povpraševanja po cenjenem lesu in težkega prirodnega razmnoževanja odraslo češnjevo drevo vedno večja redkost vsepovsod v naravi. Kakor nekoliko ajde, nekaj desetlin dreves akacije ali katerekoli druge medonosnice čebelam nič ne zaleže, prav tako nič ne pomeni za čebelarstvo nekaj češnjevih dreves v večjem okolju. Kjer pa je češnja močno zastopana, nudi čebelam izdatno pomladansko pašo in marsikateri čebelar je že natočil iz njenih cvetov polna vedra izbornega medu. Zato je treba glede na število panjev v kraju vzajemno in smotrno posaditi toliko sadik, da bo zasigurano rano pomladansko medenje, od katerega je odvisen prvi razvoj čebeljih družin. Malenkostno delo bo izdatno plačilo že nam, posebno pa našim naslednikom, ki bodo znali ceniti in bodo voljno nadaljevali naše plemenito delo.

Divja češnja je glede zemlje skromna rastlina. Ker ji ostre zime ne škodujejo, uspeva z majhno izjemo povsod v naših krajih. Odlično prirašča v rahli in globoki ali v topli ilovnati zemlji, ki je bogata na apnu in organskih snoveh. V pustih, plitvih peščeninah, v poplavnih področjih in zamočvirjenih tleh slabo napreduje ter pogosto odpove v rasti. Suha poletja ji ne škodujejo, ker se globoko zakorenini v spodnje vlažne zemeljske plasti. Pač pa spada h gozdnim rastlinam, ki zahtevajo mnogo svetlobe. Zato se češnjevi nasadi najboljše obnesejo v srednje visokih gozdovih, kjer morejo češnjeve krone popolnoma prerasti drugovrstno gozdno drevje. Takih gozdov pa je pri nas zaradi ugodne lesne trgovine in čedalje večje potrebe lesa vedno več. Na posekah, kjer je bil skrčen nedozorel les, na primer kostanj, javor, lipa, gaber ali hrast, posadimo pravilno na vsak hektar površine okrog 150 sadik. Navedene gozdne vrste zadovoljivo prenašajo delno zasenčenje in zaostajajo v rasti za medtem nadraslimi, svetlobe željnimi češnjami.



Mlad češnjev nasad

Člani našega čebelarskega društva so napravili desetleten načrt za izboljšanje čebelje paše. Po tem načrtu bodo vsako leto posadili tudi 1000 češnjevih sadik, kar bo v obdobju 50 let na srednjorodovitni zemlji dalo približno 10.000 kub. m tehničnega lesa — to je v današnji vrednosti 200 milijonov dinarjev. Če upoštevamo še donos medu in sadežev, bo malenkostno delo 80-članskega kolektiva prispevalo z milijardo dinarjev k ljudskim dohodkom. Le s takim načinom dela v okviru nove socialistične Jugoslavije bodo ostali vredni svojega imena.

Pečke, ki jih rabimo za setev, si lahko preskrbimo v času zorenja divjih češenj. Popolnoma zrele plodove je treba nabrati na lepo razvitih, srednjestarih rdečih drobnicah. Od semena je mnogo odvisno, kakšna bodo bodoča drevesa. Mnogokrat opazimo, da daje tuje seme slaba, manj odporna drevesa. Rastline, presajene iz toplejših v mrzlejške kraje ali obratno, težijo k tistim lastnostim, ki so jih imele v svoji domovini. Potomstvo, ki nam bo dalo najboljše češnjeve les, nam nudi le seme z domačih dreves. Nabrane plodove pustimo, če jih seveda ne zaužijemo, nekaj časa v posodah, da se zmehčajo. Nato jih zmehčamo, izperemo z vodo in posušimo na ponjavi. Osušene pečke temeljito očistimo, spravimo v vrečo in obesimo v kakem suhem,

Obsežnejši čisti češnjevi nasadi niso priporočljivi, ker slabo popravljajo gozdno zemljo, manjši umetni gozdčiči pa bi vzbujali pozornost, ker bi bili za naše gozdne prilike pravzaprav novost. In čebelarji smo pred vsemi poklicani, da jih ustvarimo. Pogled na nezasluteno lepe, snežnobele, življenja polne češnjeve gaje, ki se nam bo nudil v bližnji bodočnosti, bo gotovo za ves naš trud najlepša nagrada. Poleg gozdov imamo tudi drugod dovolj neizrabljene zemlje, ki bi jo lahko posadili s češnjami. Celo žlahtne vrste bi dobro uspevale na strmih klancih, v živih ograjah, ob železniških progah itd. Pri tem mislim tudi na obcestne nasade pečkatega sadja, ki so zaradi kaparja San Jose popolnoma propadli. Ali ne bi bilo umestno oplešati te, sedaj tako puste ceste z visokodebelnimi žlahtnimi češnjami različnih vrst? Kako prijetno bi se počutil popotnik v sijaju cvetočih, prijetno dišečih dreves! Še prijetneje pa bi se počutil poleti, ko bi si lahko osvežil suho grlo s sočnimi plodovi.

zračnem prostoru. Spričo trde lupine češnjeve koščice težko klijejo kakor sploh seme koščičarjev. Zato koščice v začetku septembra 8 dni namakamo v vodi, ki jo vsakih 24 ur izmenjamo. Po tem namakanju jih zakopljemo v vlažen pesek ali, kot pravimo, stratificiramo. Stratificirano seme v zabojih spravimo v klet, kjer variira toplota od 0° C do 4° C. Če nimamo take shrambe, zagrebemo zaboje do pol metra globoko v zemljo in jih pokrijemo s steljo. Preko zime jih moramo večkrat pregledati ter zmes peska in koščic temeljito premešati, da omogočimo pristop zraka, ki pospešuje klitje. Ako se pesek posuši, ga polijemo z vodo, vrhno plast pa pokrijemo z vlažnim mahom. Pravilno stratificirane in negovane koščice v drugi polovici marca brez težave odpiramo z nohtom. Ko začno kliti, jih posejemo v pripravljeno drevesnico. Za pogozdovanje uporabljamo večje rastline, kakor na razpleveljenih prostorih v klancih, ob železniških progah in podobnih krajih.

Franc Farazin:

Mesečna navodila

Konec julija se prične čebelar pripravljati tako rekoč že na novo čebelarstvo leto. Zato ima pri svojih čebelicah mnogo neodložljivih opravkov.

Predvsem mora pretehtati dobre in slabe lastnosti vsake posamezne družine, tako da mu bo popolnoma jasno, koliko je ta ali ona vredna. So družine, ki so ga docela zadovoljile, so pa tudi take, ki so odpovedale na vsej črti. Ker imajo izrojenci in družici nesprašene matice, jih sme pustiti v nemar šele tedaj, ko najde v njih satju nova jajčeca. Ker nekateri plemenjaki, zlasti pa prvi roji v tem času radi prelegajo, mora tudi pri teh paziti, ali so se mlade matice že sprašile.

Ko je vse to ugotovil, preide k splošnemu pregledu družin. Družine, ki so se slabo ponašale, dobijo mlade matice. Te si je moral na ta ali oni način preskrbeti že v času rojenja. Če nima rezervnih matic, jih lahko kupi pri naših vzrejevalcih. Ker so konec julija skoraj vse družine trote že pregnale, mu izmenjava matic ne bo delala posebnih težav. Slabiče je treba združiti. Bilo bi nesmiselno in negospodarsko, ako bi jih nameraval zazimiti.

Družine, ki preostanejo, morajo biti take, da bodo lahko kljubovale vsem nevarnostim zime. Predvsem morajo imeti dovolj mladih čebel. Čebele, ki se poležejo v juniju in v začetku julija, ne preživijo zime. Do pomladi bodo vzdržale le tiste čebele, ki se poležejo konec julija in posebno v avgustu. Če je vreme ugodno in če je količkaj paše, se čebelarju ni treba brigati za zimski naraščaj, če pa v njegovem kraju ni jesenske paše, jo mora poiskati drugod, ali si pomagati s špekulativnim pitanjem. S tem pitanjem umetno pripravi družine do tega, da začno gojiti več zalege. Za leženje jajčec potrebuje matice beljakovinsto hrano, ki jo izdelujejo mlade čebele v posebnih žlezah. Njih žleze pa delujejo in izločajo tako imenovani mleček samo tedaj, če je v panju dovolj cvetnega prahu. Z mlečkom hranijo mladice tudi do tri dni stare čebelje ličinke. Ličinke v matičnikih pa tja do zabubljenja. Za povečano gojenje zalege je torej nujno potreben cvetni prah. Nabirajo ga starejše čebele po cvetlicah in ga prinašajo na golenih zadnjih nožic v panj. Da jih do tega pripravimo, jih moramo podžigati s pitanjem. Najboljša špekulativna klaja je razredčen med v razmerju 1:1. Pokladamo ga družinam v začetku avgusta po možnosti vsak večer po eno osminko litra. Pri tem lahko s pri-

dom uporabimo tudi medeno raztopino, ki smo jo dobili z izluženjem pokrovcov po odkrivanju satja pri točenju. Ako nimamo medu, moramo pač krmiti s sladkorno raztopino. Če ji dodamo vsaj malo medu, se seveda učinek krmljenja poveča. V zadnjem času dodajajo sladkorni raztopini čaj, ki ga pripravijo iz cvetja tistih cvetlic, na katerih naj bi čebele brale obnožino. Čebele namreč iščejo vonj, ki ga ima tak čaj, izven panja in tako prej najdejo rastline, ki naj bi jim nudile potrebni cvetni prah. Nekateri čebelarji dodajajo tudi tako imenovani »salvolat«. Tega jim napravijo v lekarni iz 330 gr salmijakoveca, 650 gr 96 odstotnega vinskega ekstrakta ter iz 5 gr citronovega olja, majaronovega olja in olja iz klinčkov. V raztopino kanejo samo nekaj kapljic salvolata. Tudi s sojevo moko so že poskušali krmiti, kar se je baje prav dobro obneslo. Jesensko špekulativno pitanje ima več smisla kakor spomladansko, ker je vreme v juliju in avgustu ugodnejše in toplejše ter najdejo čebele več cvetnega prahu kakor spomladi. Špekulativno pitanje je kajpada samo sredstvo v sili. Prirodno pridobivanje nektarja in cvetnega prahu vpliva pač mnogo bolj uspešno na razvoj čebeljih družin. Zato se skušaj pridružiti, če nimaš dovolj panjev za samostojen prevoz, kaki skupini čebelarjev, ki selijo svoje živalce v pašo, ter skušaj s tem ne samo povečati število mladih čebel v posameznih družinah, temveč tudi napolniti svoje posode z medom.

Nečesa pa ne smemo pozabiti v tem mesecu. Ko postane v juliju paša bolj pičla, se prične pri pridnih in zdravih družinah preganjanje trotov. Tedaj pomagajmo čebelam, da se ne bodo preveč mučile z njimi, a tudi trotom, da ne bodo predolgo trpeli v predsmrtni uri. Najbolje je, da onemogle trote, ki se kopičijo na bradah, pobremo v kako posodo in polijemo s kropom. Če bi jih trli kar na bradah, bi ne bilo to niti higijensko niti estetsko.

Nadalje poskrbimo, da bodo imele vse družine v plodiščih lepo čebelje satje. Vse satje s trotovino že sedaj polagoma prestavljajmo v medišča, ravno tako pa tudi nad tri leta staro satje, da ga bomo lahko pozimji pretopili v vosek. Namesto njih pridejo v plodišča najlepši sati iz medišča. Če je kaj paše, bomo nadomestili odvzete sate s satnicami, če pa paše ni, bo ostalo samo pri zamenjavi. Zelo močnim družinam lahko vzamemo kak sat s pokrito zalogo in z njim ojačimo slabejše. Pri točenju cvetličnega medu ne pozabimo shraniti nekaj medenih satov za slabe čase, ki lahko nastopijo jeseni ali spomladi. Saj je dosti lažje in preprosteje dodajati med v satju kakor v posodah.

Zakasnele roje, ki bi se morda pojavili v tem neprimernem času, vračajmo starcem! Taki roji navadno niso zmožni zgraditi do zime dovolj satja, niti nabrati dovolj hrane za prezimovanje. Razen tega oslabijo izrojence, tako da niso več sposobni za prezimovanje. Naše podnebje in domače pašne razmere pač niso povoljne za čebelarjenje s poznimi roji.

Prav posebno skrb pa posvetimo prašilčkom! Kdor jih ima, naj jih že sedaj tako uredi, da bodo zimo lažje prebili. Dajmo jim dovolj hrane, ob zanimljenju pa jih bolj zavarujmo proti mrazu kakor plemenjake, ker so pravzaprav slabiči. Jaz imam navadno tudi poleti prašilčke toplo odete. Ravno zaradi tega so mi zgradili že marsikateri sat. Čim več gradijo čebele in čim bolj neprisiljeno, tem bolj so zdrave. S pametnimi ukrepi lahko pri njih marsikaj dosežemo, toda vse ob pravem času.

Čebelarske opazovalnice v maju

Maj je bil letos zelo muhast. Večina poročevalcev pravi, da takega maja ne pomnijo. Stalni severovzhodni vetrovi, huda slana in po nekaterih krajih celo sneg, so uničili vse cvetje. Prva tretjina mesca je bila ugodna za razvoj. Večina čebelarjev je nastavila medišča. Le malokateri so prestavljali. V drugi in tretji tretjini je bilo večinoma neugodno vreme. Sadno drevje je cvetje dobro nastavilo, mnogo cvetov pa se zaradi hladnega vremena ni odprlo in razvilo. Čebele so ob ugodnem vremenu sicer živahno izletavale, nabrale pa so le malo. Ob koncu maja so bile družine močne, kljub temu rojev ni bilo, ker so čebele skoraj vse trote pregnale. Prvci so rojili s pevkami. Kdor ni zazimil družin z zadostno zimsko zalogo, je moral čebele krmiti, če jih je hotel rešiti pogina. Poročevalci omenjajo velike zgube čebel. Največ družin je poginilo zaradi griže, posebno če so bile zazimljene na gozdnem medu in mani. Padle so tudi družine, ki so jim jeseni dodali sladkorno raztopino.

Poročevalec v Ponovičah želi, da bi Zveza obveščala tudi zunanje čebelarje, kadar nastopi dobra paša.

Opazovalnice v maju	Donos ali poraba v			Skupno pridobil ali porabil dkg	Sred. mes. toplina	Dnevi		Sončni sij v urah
	I.	II.	III.			izletni	deževni	
	mesečni tretjini/dkg							
Breg — Tržič	+ 60	- 130	- 80	- 150	13,2	28	16	128
Virmaše	- 30	- 70	+ 50	- 50	14,5	30	12	237
Preddvor	- 155	- 205	-100	- 460	12,5	28	11	146
Dražgoše	- 120	- 190	-110	- 420	14,5	16	19	148
Tinjan	+11,65	+10,70	-	+22,75	18'-	30	3	318
Moščen. Draga	+ 280	- 10	+120	+ 390	17,2	31	10	227
Renče	+10,50	+ 900	-170	+1780	17,3	31	16	278
Brest	+ 95	- 75	-200	- 180	-	22	14	137
Zerovnica	- 30	+ 5	-155	- 180	14'-	29	16	198
Livold	- 40	- 40	- 70	- 150	15,8	20	17	177
Ponoviče	- 50	+1445	+ 45	+1440	-	28	3	203
Krka	+ 435	+ 40	-110	+ 365	-	30	5	157
Novo mesto	+ 425	+ 130	-210	+ 345	14,7	29	8	176
Novo mesto - Grm	+ 650	+ 110	-190	+ 435	15'-	30	8	-
Črmošnjice	-	-	-	-	-	-	-	-
Dragatuš	+ 820	- 140	-180	+ 500	-	27	3	-
Dobova	+ 225	+ 740	+ 50	+1115	16'-	30	1	242
Št. Jurij	+ 15	+ 25	+150	+ 190	15,8	29	6	298
Selnica ob Dravi	- 70	+ 70	- 80	- 80	14'-	29	11	228
Sv. Lovrenc na Poh.	- 75	- 120	-130	- 325	-	30	11	187
Maribor	-	-	-	-	-	-	-	-
Podlehnik	-	-	-	-	-	-	-	-
S. Lovrenc n. D. p.	+ 555	+ 850	-155	+1250	14,4	31	8	195
Mala Nedelja	+ 170	+ 115	-105	+ 180	14,3	30	12	285
Cezanjevci	+ 40	+ 80	- 90	+ 30	-	29	19	103
Pristava	+ 85	+ 440	- 85	+ 440	-	31	7	121
Prosenjakovci	+ 350	+ 990	+640	+1980	14,1	27	5	189
D. Lendava	+ 650	+ 520	-255	+ 915	20,08	26	7	185
Povprečki	-	-	-	+465	15,2	28	10	198

OSMRTNICE

† FRANJO TURK



Franja Turka ni več v naši sredi. Nenadoma nas je zapustil zadet od kapi.

Pokojnik se je rodil 9. marca 1894 v Št. Rupertu v Savinjski dolini. Po končanih študijah je prebil svoja mlada leta kot radiotelegrafist. Prepotoval je vsa morja od Evrope in Afrike tja do Indije in Amerike. Od leta 1928 je bil višji poštni kontrolor v Ljubljani. Med okupacijo je bil upokojen.

Kot upokojenec se je z vso dušo posvetil čebelarstvu. Zanimal se je zlasti za vzrejo matic. Pokopali smo ga na viškem pokopališču. Čebelarska družina bo težko pogrešala vestnega, natančnega in ljubeznivega blagajnika.

Nedolgo pred smrtjo je prodal čebelje družine in vse panje. Kakor bi slutil, da so mu dnevi šteti.

Na njegovi poslednji poti ga je spremljalo mnogo čebelarjev, znancev in prijateljev. Franjo, počivaj v miru! Njegovi družini izrekamo čebelarji iskreno sožalje.

† ALOJZIJ GLOBOKAR.



Alojzij Globokar je bil rojen 4. junija 1878 v vasi Lese ob Krki. Čebelariti je začel že v zgodnji mladosti. Umnega in naprednega čebelarstva ga je učil takratni učitelj in čebelar Janko Lobe. Ko se je ustanovilo čebelarsko društvo, je takoj pristopil kot član in mu ostal zvest do svoje smrti. Oprijel se je čebelarjenja v AŽ-panjih, ki jih je sam izdeloval. Bil je tudi spreten krojač. Z varčnostjo pri svojem obrtu in pri čebelarstvu si je toliko prihranil, da si je kupil lepo domačijo.

Med prvo svetovno vojno je služil v ljubljanski garnizijski bolnišnici, odkoder je večkrat spremljal bolnike v Dol. Toplice. V Ljubljano se je vračal skozi Žužemberk in spotoma obiskoval svoje čebele. V drugi svetovni vojni so mu italijanski okupatorji ob priliki bojev v Lesah leta 1942 ustrelili sina.

Pokojni Globokar je bil nesebičen. Marsikateri čebelarski začetnik je dobil pri njem prve čebelarske nauke. Bil je tudi ustanovni član gasilskega društva in občinski odbornik. Povsod se je uspešno udejstvoval. Čebelaril je 66 let.

Umrli je 18. maja. Pogreb je pričal, kako priljubljen je bil med ljudstvom.

Krški čebelarji bomo ohranili svojega starosta in učitelja v trajnem spominu.

A. Z.

Upoštevaj »Slovenskega čebelarja« in druge strokovne knjige!

Pravi čebelar mora opravljati svoje ljubljene z razumom in srcem. Delo v panjih ni igrača. Preden panj odpre, mora vedeti, kaj hoče narediti v njem. Zato je potrebna kar največja strokovna izobrazba. In to si lahko pridobi iz knjig.

Velikega prijatelja in modrega svetovalca ima v »Slovenskem čebelarju« in v dobrih čebelarskih knjigah.

Ko sem se začel seznanjati s čebelarsko vedo, sem veliko bral. Prebral sem »Čebelarjevih« letnikov, kolikor sem jih dobil. Pa tudi druge čebelarske knjige, slovenske in nemške, so mi prav prišle. Na debelo sem požiral čebelarske nauke. Slednjič se mi je zgodilo kakor nekemu upokojencu, ki v enem poslednjih letnikov našega lista poroča, da je imel glavo natrpano z nauki, kot praktik pa je bil kljub temu dokaj neroden.

Ker sem prebral domala vse letnike »Slovenskega čebelarja«, najbrž moja sodba o listu ne bo pretirana. List je resen, prav dober, na široko razgledan, pa tudi včasih šaljiv in zabaven. V njem je utile et dulce — koristno in prijetno. Vsake njegove številke se zelo razveselim in komaj čakam, da mi jo pošta dostavi.

Med branjem sem si večkrat mislil, da bi si moral kak praktičen nasvet, ki sem ga našel v listu, posebej zapisati. Tako bi mi bil takoj pri roki, kadar bi ga rabil.

Nekoč je bilo v enem izmed mojih panjev nekaj narobe. Že sem zložil nekaj satov iz njega na kozico, a sem začel dvomiti, ali smem to storiti, kar sem nameraval. Vedel sem, da sem o tem, kar bi moral napraviti, nekje bral, a se nisem mogel domisliti, kje. Sate sem zložil nazaj v panj, potem pa hajdi iskat tisto navodilo, da ne bom ustrelil kozla. Dve uri sem brskal po »Čebelarjih«. Naposled sem začel našel v Čebelarskem obzorniku. Da bi v bodoče ne izgubljal dragocenega časa s takim iskanjem, sem si kupil večji zvezek, v katerega sedaj zapisujem vsa važnejša navodila.

Večkrat sem že mislil začeti sestavljati podrobnejše stvarno in imensko kazalo za poslednje letnike našega lista; kajti tisto kazalo na koncu vsakega letnika ima samo naslove člankov, ne navaja pa nikakih podrobnosti. A koliko je dobrih zrn skritih v raznih dopisih, spominih, v »Malem kruhku«, itd. Zato bi bilo dobro, ako bi bila taka zrna zbrana po abecednem redu in v posebnem seznamu. Potem bi ne bilo treba izgubiti dve uri za iskanje, ko je včasih potreben hiter ukrep.

V zimskih mesecih ni v čebelnjaku skoro nikakega opravila. Le včasih pregledamo žrela, če niso morda zatrpana z mrtvicami, obenem pa prisluhnemo šumenju čebel, da ugotovimo, ali je v panjih stanje normalno. V hiši pripravljamo satnike in odbiramo dosluženo satje za prekuhanje v vosek. Vse to nam vzame tako malo časa, da ga je dovolj za prebiranje čebelarskih strokovnih knjig. Nič ne bo škodilo, ako kak važen članek preberemo dvakrat ali trikrat in si morda tudi iz njega kaj zapišemo. Paša in vreme sta gotovo važna činitelja pri razvoju čebeljih družin in pri donosu, a tudi preudarno in pravilno delo v panjih nam pomaga k večjemu napredku.

Dragi čebelar, tebi v korist je pisan naš list. Spravljaj skrbno vse številke! Imej jih lepo zložene in urejene po letnikih! Kadar se ti nudi ura odidha, jih vzemi v roke in jih prebiraj! Ob takem branju ti ne bo dolg čas. Polagoma boš spoznal, da ti je »Slovenski čebelar« zanesljiv kažipot za uspešno čebelarjenje.

Pivčan.

Roji - lakotniki. Tovariš A. Lilijski poroča, da je bilo lani zaradi slabe čebelje paše v novomeškem okraju mnogo rojev-lakotnikov. Ker omenja to le mimogrede, pripominjamo, da se pojavljajo roji-lakotniki, kadar je zelo slaba paša oziroma, kadar je sploh ni in ni v panjih niti kapljice medu. Tedaj zapuste posamezne čebelje družine svoj panj in odlete v neznanu smer.

Te vrste »roji« se ne pojavljajo samo v poletni dobi, ampak tudi pozno jeseni, po ajdi. Spomladi so bolj redki.

Vzrok za selitev iz panja je vsekakor lakota. Čebelja družina odleti v kraje, kjer sluti, da bi ji bilo mogoče živeti in si nabrati vsakdanji kruhek. Take selitve opazamo tudi pri drugih živalih: pri ribah, pticah, divjačini, kobilicah in celo pri preprostih narodih, ki se morajo zaradi pomanjkanja hrane seliti iz kraja v kraj. V dobi pomanjkanja se dvigne vse in hajdi s trebuchom za kruhom v neznane kraje.

Včasih dosežejo selilci svoj namen, mnogokrat pa jih vodi njih pot v gotovo smrt. Tega živali ne slutijo. Njihov naravni gon jih tira z vso silo v druge kraje, kjer utegnejo dobiti dovolj hrane. Ta gon je tako močan, da tvegajo vse — neizmerne telesne napore, velikanske daljave, vremenske strahote — samo da bi prišli do živeča. Kdo ne pozna tega pojava na Kitajskem? Kadar grozi severni Kitajski lakota, se dvignejo milijoni sestradanega ljudstva in preplavijo v trumah pokrajine južne Kitajske. In vsa njih strahotna pot je posejana z mrliči...

Prav tako je z roji-lakotniki. Glad jih prisili do bega. Njih naravni gon jih sili v daljave, kjer upajo dobiti kaj hrane. Potem tavajo iz kraja v kraj, dokler ne obnemorejo in jih ne reši dobrotna smrt.

Rumena barva in čebele. Imam že nekaj let panje, pobarvane s tremi barvami: z rdečo (angelsko), rumeno (krom) in zeleno (saturn). Že ves čas opažam, da čebele najraje sedajo na proceljše panjev z rumeno barvo. Zato so spomladi prav rumeni panji bolj ponesnaženi. S. R.

Gost iz Anglije. Od 27. junija do 2. julija se je mudil v Sloveniji Rev. Brother Adam OSB, ki ga je angleška vlada poslala z avtom po svetu, da si ogleda napredek čebelarstva v drugih deželah in zbere čebele raznih pasem za znanstveno preiskavo. Pri nas je obiskal nekaj čebelnjakov in vzel s sebo raziskavno gradivo. O pomenu njegovega potovanja in o čebelarstvu v Buckfastu, ki ga je ravno on dvignil na zavidno višino, ho- mo poročali v prihodnji številki.

Pa se še čudimo. V nedeljo 20. januarja je pihal oster severni veter. Termometer je kazal ves dan 19 stopinj pod ničlo. V ponedeljek 21. januarja srečam čebelarja N. N. in ga vprašam, kako prezimujejo muhe. Odgovoril mi je, da slabo. »Včeraj sem jih pregledal,« je dejal. »Začele so močno izletavati, vrnila pa se ni nobena.« Ko ga čez 14 dni srečam, mi potoži, da mu je pomrlo 15 AŽ-panjev. Vse satje je ponesnaženo, samo v dveh panjih je še za pest živih čebel.

Drugi primer: Nekega mrzlega januarskega dne srečam proti večeru znanca-čebelarja, ko se je vračal proti domu. Med pogovorom mi je zaupal, da se je mudil pri čebelah, ki jih ima pri svojem bratu v hribih. Razlagal mi je, da jim je očistil dna in da kar dobro prezimujejo; našel je le v enem panju nekaj mrtvic, drugod pa prav malo. Ko sem se začudil, da je to delal v takem mrazu, je odgovoril, da je za čebele dobro, če jih pravočasno očistimo. Po prvem trebljenju ob koncu februarja ga srečam, pa mi ves žalosten potoži, da mu je več panjev poginilo zaradi »grize«. No, pa se še čudimo, da propade vsako zimo toliko čebeljih družin. S. G.

Nazoren pouk. V čebelnjaku sem ob odprtem panju pregledoval zaležen sat zaradi matičnikov. Pa stopi v čebelnjak na kratek razgovor znanec Janez. Delam dalje in ga mimogrede opozorim, naj počaka trenutek in naj bo miren, ker je družina, ki jo pregledujem, precej srborite vrste in tokrat še posebno slabo razpoložena. »Vem, dobro vem,« je hitel zatrjevati Janez, »kaj se spodobi in kako se je treba obnašati pri tvojih muhah, da si človek ne nakoplje njihove jeze na vrat.« In dobričina Janez je pri tem mahal z rokami, kakor to dela marsikdo med govornjem. Ravno sem izrezaval najdeni matičnik, ko začutim, da moj obisk nekaj menca, a tudi že stoka: »Enega sem že dobil... na čelo... drugega na nos...! In še preden sem se dobro ozrl, je Janeza že zmanjkalo. Utegnil sem samo še videti, kako je, sicer že petdesetletnik, mladeniško skočil čez plot, se spodtaknil in z glavo navzdol dobesedno zaplaval v sosedove koprive.

NAŠA ORGANIZACIJA

Zapisnik o prvem rednem občnem zboru Zveze čebelarških društev za Slovenijo

Blagajniško poročilo je podal delegatom tovariš Adolf Arko, ki je med drugim izvajal:

Glede na sklep lanskoletnega ustanovnega občnega zбора Zveze čebelarških društev smo z dne 30. VI.

1951 napravili likvidacijsko bilanco bivše Čebelarške zadruge. Skupna bilanca z dne 31. 12. 1951. in sicer za Zvezo samo, trgovino, satnišnico ter mizarski podjetji na Vrhniki in v Krepljah izkazuje:

Aktiva:

A) Osnovna sredstva	din 2,181.013.—	
Po odpisu	din 633.112.12	din 1,547.900.88
B) I. Blagovna zaloga: čebele	din 12.913.—	
ostalo blago	din 8.176.980.—	din 8,189.893.—
C) II. V predelavo izročeni material		din 3,092.975.67
Č) III. Aktivne časovne razmejitve		din 280.101.10
D) Gotovina v blagajni		din 24.841.—
Dolžniki	din 332.888.—	
Naročniki »Slov. čebelarja« 1951.	din 291.925.—	din 624.813.—
Izplačane in še nerefundirane otroške doklade		din 13.068.—
Poslovni predujmi	din 21.802.—	
Plemenilne postaje	din 158.982.29	
Nepovrnjene dajatve za socialno zavarovanje	din 9.246.—	din 180.030.29
	<u>Skupaj:</u>	din 13.963.622.94

Pasiva:

Sklad osnovnih sredstev		din 1,547.900.88
Centralni sklad	din 1,290.096.78	
Fond nameščencev v trgovini	din 293.942.90	
Rezervni sklad	din 2,730.323.14	
Ostali skladi	din 923.693.10	din 5,238.055.92
Pasivne časovne razmejitve		din 598.636.41
Letošnji dobiček: Trgovina	din 47.183.74	
Mizarska delavnica na Vrhniki	din 171.708.15	
Mizarska delavnica v Krepljah	din 112.800.45	din 331.692.34
V) Obveznosti za plače		din 28.082.—
Č) Bančni krediti DIBZKZ		din 138.800.—
D) I. Narodna banka: redni kred.		din 4,652.526.—
III.) Obveznosti za prom. davek	din 77.317.20	
Obveznosti za I. in II. razl.	din 5.008.—	
Ostale obveznosti	din 32.844.—	din 115.169.20
	<u>Odnos:</u>	din 12,650.862.75

	Prenos: din 12,650.862.75	
	din 3.960.—	
IV. Ostale obveznosti VGZ		
VI. Obveznosti nasproti domačim odjemalcem	din 515.569.—	
Naročnina 1952	din 7.040.—	
Obveznosti nasproti domačim dobaviteljem	din 181.545.—	
Ostale obveznosti	din 604.646.19	din 1,308.800.19
	<hr/>	
	Skupaj: din 13,963.622.94	

Promet prodaje je bil v drugem polletju:	din 13,262.727.70
Marža je znašala	din 3,943.386.83
Trgovski prihranek je znašal:	din 3,258.724.95
Ta se je v smislu uredbe (Ur. list 1941-51 porazdelil takole:	
a) v fond gibljivega dela plač	din 527.642.25
b) v centralni fond	din 1,365.541.35
c) v rezervni fond	din 1,365.541.37
Stanje glavn. skladov 31. XII. je bilo:	
Sklad gibljivega dela plač	din 293.942.90
Sklad za racionalizacijo (Centr. skl.)	din 1,290.096.78
Rezervni sklad	din 2,730.323.14
Stanje ostalih skladov je bilo:	
Tiskovni sklad	din 181,757.21
Sklad za adaptacije in investicije	din 210.127.15
Sklad za plemenilne postaje	din 3.669.74
Sklad za znanstveni inštitut	din 258.784.—
Sklad za plem. postajo v Kamniški Bistrici	din 199.550.—
Sklad za štipendije	din 53.600.—
Sklad za organizacijo pasišč	din 16.208.—
Po stanju 31. XII. so znašali še neizplačani in neobračunani deleži	
članov bivše čebelarke zadruga	din 283.700.—
in članov bivše Železn. čeb. zadruga	din 31.100.—

Za precejšnje število bivših združnikov nimamo točnih naslovov. Nekateri so tudi pomrli. Vsem tem ne bomo mogli deležev vrniti, če ne bomo prejeli njihovega sedanjega naslova, oziroma naslova dedičev. Čebelarke družine in čebelarstva društva naj v svojem okolišu opozore čebelarje, ki imajo še tu svoj delež, da ga je treba čimprej dvigniti.

Po blagajniškem poročilu bi morala biti na dnevnem redu poročila o delovanju posameznih odsekov. Ker pa so bila ta poročila podana že prejšnji dan na plenarni seji Zveze in v kratkih izvlečkih vključena v tajniško poročilo, je predsednik tov. Krmelj predlagaj, naj bi občni zbor obravnaval samo predloge, ki jih je širši odbor izdelal na podlagi teme-

ljite diskusije o delovanju odsekov. Ker se je občni zbor z njegovim mnenjem strinjal, je tov. Kobal prečital te predloge in dodal še nekaj predlogov splošnega značaja. Nato se je o podanih poročilih in prečitanih predlogih plenuma razvila živahna debata. Kot prvi se je oglasil k besedi tov. Bukovec, ki je poudaril, da so med predlogi plenuma življenjsko važne naloge ne samo za Zvezo, temveč tudi za včlanjena društva. Teh nalog pa je toliko, da bo moral upravni odbor nekatere manj važne preložiti na prihodnje leto. Lepe zamisli, ki jih predlogi vsebujejo, bo mogel realizirati samo s podporo podeželskih društev. Zato je dolžnost društev, da z Zvezo čim tesneje sodelujejo. (Dalje prihodnjič.)

Dopisi

ČEBELARSKO DRUŠTVO GROSUPLJE

je imelo svoj letni občni zbor 24. februarja. Od 32 izvoljenih delegatov je bilo navzočih 26.

Predsednik tov. Marolt je ugotovil sklepčnost občnega zbora, pozdravil navzoče čebelarje, kakor tudi zastopnika Zveze tov. Kobala, zastopnika OLO - referenta pri poverjeništvu za kmetijstvo tov. Kapša in sekretarja okrajnega komiteja.

V poslovnem letu je društvo ustanovilo še dve Čebelarski družini, tako da jih je sedaj 11. Družine imajo 256 članov, ti pa 2560 panjev čebel.

Delovnega načrta, ki ga je društvo sprejelo na lanskem zboru zaradi nepovoljnih čebelarskih prilik nismo mogli v celoti izpolniti. Dopisovanje društva je bilo precej živahno. K temu je pripomoglo tudi blagajniško poslovanje. Dohodki so znašali skupno 33.116 din, izdatki 7.277 din, prebitka je 25.839 din, ki je naložen v Narodni banki v Grosupljem.

Po poročilu obeh odborov je sledila živahna diskusija. Precej kritike je bilo zaradi nedodeljenega sladkorja za pitanje čebel in zaradi ajdovih pasišč. Sklenili smo, da bomo v bodoče pravično razdelili vsa pasišča. O njih bo vodilo društvo strogo kontrolo. Noben čebelar ne bo smel pripeljati svojih čebel v ajdovo pašo, če ne bo imel dovoljenja in potrdila, da so njegove čebele zdrave. Poravnati bo moral tudi določeno stojnino. Ta bo znašala za društvene člane 10 din od panja, nečlani pa bodo morali plačati 30 din od panja. Za letošnjo jesensko pašo bomo sestavili pašni kataster, preko katerega ne bomo šli pod nobenim pogojem.

Razen dveh odbornikov je bil izvoljen ves stari odbor. Le škoda, da je izpadel dosedanji tajnik tov. Omanen, ki je bil zelo vesten, točen in marljiv.

Zastopnik Zveze tov. Kobal je med svojim izvajanjem predočil nepravilike ki so nastale pri nabavi sladkorja in drugih čebelarskih potrebščin. Da člani sladkorja niso dobili, ni krivo

vodstvo Zveze, ampak današnje še ne povsem urejene razmere.

Sekretar okrajnega komiteja je obljubil društvu pomoč pri nabavi sladkorja za zasilno krmljenje čebel in znižanje tarife za prevoz čebel po železnici. Kmetijski referent tovariš Kapš pa je pojasnil, kako je treba nabaviti medovite gozdne rastline za posajanje goličav.

Ob sklepu zborovanja je želel predsednik tov. Marolt vsem članom društva v letu 1952 kar največ uspehov pri čebelarstvu.

IZ PLANINSKE VASI

Za čebelarje 'okrog Planine pri Sevnici lansko leto ni bilo najbolje, ker je ajda popolnoma odpovedala. Čebelarjev z majhnim številom družin je tukaj precej, največ pa takih, ki čebelarijo z ujetimi roji od pomladi do jeseni ali morda celo do srede zime, ko jim pomrjejo večimoma vse družine od lakote ali zaradi večš. Spomladi pa zopet nastavljajo prazne in zanemarjene panje v upanju, da se bo vanje vselil kak roj.

Seveda je takim čebelarjem vse preveč, da bi se naročili na naš strokovni list ali si ga vsaj izposodili pri bližnjem naprednem čebelarju in ga brali. Tako bi si pridobili vsaj nekoliko znanja in ljubezni do ubogih živalic. Čudim se, da še nimamo predpisov, ki bi jih smeli uporabiti proti takim čebelarjem zaradi mučenja živali.

S tem dopisom pa naj ne bodo užaljeni boljši čebelarji, ki so v letošnji zimi zgubili več čebeljih družin. Vendar se morajo tudi ti potrkati na prsi rekoč: 50 odstotkov zgube pri čebelah smo krivi sami, ker jim nismo dodali zadostne količine zimske zaloge ali pa smo jih slabo zapažili.

Precej družin je pomrlo tudi zaradi tega, ker so se prehitro pomikale za medom proti zadnjemu koncu panja, medtem ko je na sprednjem koncu med, do katerega kasneje zaradi prehude zime niso mogle, ostal nedotaknjen.

Preživela družina, prizadeta po lahki griži, so si v toplem vremenu me sea aprila dobro opomogle. P. J.

OBČNI ZBOR LJUTOMERSKIH ČEBELARJEV

V nedeljo 24. februarja so se v prostorih gimnazije zbrali k občnemu zboru čebelarji čebelarstva društva v Ljutomeru. Od 85 včlanjenih čebelarjev je bilo navzočih 71, kar kaže, da se zelo zanimajo za čebelarstvo organizacijo in streme k napredku v čebelarstvu. Uvodoma so navzoči počastili spomin dveh umrlih članov, tov. Zumana Jožefa s Šafarskega in Slane z Mote. Oba sta bila prav dobra čebelarstva tovariša. V predsedniškem in tajniškem poročilu je bilo med drugim omenjeno, da je kljub začetnim težavam po reorganizaciji uspelo društvu zasaditi nad 6000 sadik akacije, pridelati na lastni njivi nad 7 kg facelijnega semena. Urediti katarster ajdovih stojišč in pregledati po svojih izvedencih nad 2800 čebeljih družin. Društvo je organiziralo tudi prevoz čebel na gozdno pašo na Pohorje, pri čemer so sicer nastale zaradi neuvidevnosti posameznih čebelarstevskih družin nepotrebne težave, vendar smo bili tudi tem težavam kos. Prijavili smo v tečaj za izvedence čebeljih bolezni 9 članov in zbrali naročilo za 810 kg sladkorja, ki ga pa nismo prejeli. Mnogo je bilo truda, preden je društvo dobilo glavne stvari za plemenilno postajo, a še jih vedno nekaj manjka, čeravno smo imeli tovrstni avto, ki bi jih lahko pripeljal iz Ljubljane. V društveni čebelarni bi šoferju pač lahko dali vse, kar spada zraven. Društvo je posredovalo pri Zadružnem skladu, da so v minulem letu zadruga sejale več ajde. Vsa ta vprašanja smo reševali na 6 sejah in 6 sestankih.

Pri razpravi o poročilih so čebelarji sklenili, da bodo kupili 1 kg Hubam detelje. Dobili jo bomo iz Amerike in jo posejali na čebelarski njivi. Članarina za tekoče leto bo znašala 100 din za vsakega člana. Tako bo društvo lahko krilo svoje dolgeve pri Zvezi, ki so nastali zaradi nabave plemenilne postaje. Člani so se tudi zavezali, da bodo takoj plačali še 100 din k lansoletni naročnini »Slovenskega čebelarja«, v kolikor tega že niso storili. Naročnino za tekoče leto pa bomo zbrali v enem tednu. Razen tega smo ustanovili odsek za vzrejo

matice in odsek za prevoz čebel v pašo. Za vodjo plemenilne postaje je bil določen tov. Ignac Pihlar ml. Poleg novega upravnega odbora smo izvolili 2 delegata za občni zbor Zveze v Ljubljani.

Občni zbor je pozdravil delegat Zveze tov. Vlado Rojec, ki je dal nekaj navodil ter poudaril važnost zboljševanja čebelje paše, važnost vzreje matice in važnost prevoza čebel v razne pašne za napredek našega čebelarstva.

Sledilo je predvajanje filma o življenju čebel. Primerni razlagi tov. Rojca so čebelarji napeto sledili. Film je v čebelarjih zbudil novo veselje in novega poguma za delo. Po peturnem zborovanju so se čebelarji zahvalili tov. Rojcu za njegova strokovna navodila in predvajanje filma ter se razšli z željo, da bi bilo tudi v tem letu dovolj elana za zboljšanje organizacije in čebelarstva.

Janko Belec.

ČEBELARSKO DRUŠTVO TREBNJE

je imelo občni zbor 16. marca t. l. Udeležile so se ga po svojih delegatih vse čebelarstevske družine razen iz St. Janža. Zboru je predsedoval tov. Pavle Japelj iz Dol. Nemške vasi. O delovanju upravnega odbora je poročal predsednik tov. Kobal. Blagajna izkazuje 8081 din gotovine. Nadzorni odbor je pregledal vse poslovanje in predlagal razrešnico, ki je bila sprejeta.

Tov. Kobal je nadalje govoril o preceh organizacijskih vprašanjih. Čeprav bo trebanjski okraj razpuščen, bo Čebelarstvo društvo Trebnje obstajalo še nadalje, ker gravitirajo vse družine proti Trebnjemu.

Nadalje so bili sprejeti naslednji predlogi:

1. Zveza čebelarstevskih društev v Ljubljani naj založi primerne stenske slike, ki jih bo mogoče uporabljati pri pouku iz čebelarstva na naših šolah. Potrebne so tudi stenske slike, ki bodo kazale čebelarstvo orodje, panje in čebelnjake.

2. Čimprej naj izda Čebelarstvo čitanko ter naprosi svet za znanost in kulturo, da jo priporoči vsem šolarstvom in učiteljskim knjižnicam.

Izvoljena sta bila stari upravni in nadzorni odbor. Na splošno željo je prevzel predsedstvo tov. Kobal.

Za delegate so bili izvoljeni tovariši Japelj, Kobal in Lavrin.

Zbor je obširno razpravljal o ajdovih pasiščih. Ker so povzročili nekateri prevaževalci razne nevéščnosti, je zbor sklenil:

1. Nekaterim prevaževalcem v bodoče ne bomo dovolili prevažati čebel v našo pašo.

2. Sklicali bomo sestanek vseh čebelarjev iz območja društva, ki naj razpravlja o pašnem katastru in o ajdovih stojiščih.

3. Ajdova stojišča naj v bodoče dodeljujejo Čebelarstva društva pod nadzorstvom OLO - poverjeništvu za kmetijstvo, ki najbolj poznajo pašne razmere svojega področja.

4. Pri vseh prevaževalcih bomo uvedli najstrožjo kontrolo in proti kršiteljem postopali po določilih dosedanjih naredb. Vsak prevaževalec bo moral predložiti potrdilo pristojnega veterinarja, da so njegove čebele zdrave.

Pri razgovoru o gospodarskem planu za leto 1952 smo sprejeli naslednje sklepe:

1. Vsaka Čebelarstva družina naj priredi vsaj eno strokovno predavanje.

2. Skrbi naj, da bo vsak član tudi naročnik Slovenskega čebelarja.

3. Skušali bomo pridobiti čim več neorganiziranih čebelarjev, da vstopijo v naše društvo.

4. Skrbeli bomo za izboljšanje čebelje paše.

5. Pazili bomo, da bomo imeli v svojih čebelnjakih samo čiste kranjice.

ČEBELARSKO DRUŠTVO V KRANJU

je imelo redni letni občni zbor 17. februarja. Predsednik tov. Lampe je ugotovil, da je navzočih kljub izredno slabemu vremenu dovolj članov. Občnega zbora so se udeležili še tovariši Kobal kot odposlanec Zveze, tov. ing. Pipan kot zastopnik poverjeništvu za kmetijstvo in tov. Velikonja, predsednik Sadjarskega in vrtnarskega društva. Navzočih je bilo tudi precej mladih čebelarjev.

Ker je praznovalo društvo 50 letnico svojega obstoja, je tov. Lampe

podal obširen pregled zgodovinskega razvoja čebelarstva v okraju Kranj. Razvoj je razdelil na več dob in sicer: na medeno, izvozno in Rojinovo dobo, nadalje v dobo raznih sistemov, v dobo gorenjske čebelarstva Zveze, v okupacijsko dobo in v dobo poživljenja čebelarstva po osvoboditvi.

Društveno delovanje je bilo po ustanovitvi sedanjega čebelarstva društva prav živahno. Odbor je imel vsak drugi mesec redne seje. Poleg teh je bilo tudi več izrednih sej. Včlanjenih je bilo skupno 168 čebelarjev, ki imajo 1655 AŽ-panjev, 38 eksportovcev in 98 kranjčev. Društvo je sestavilo pašni kataster za ajdovo pašo in sodelovalo pri razdelitvi stojišč. Pregledani so bili tudi vsi čebelnjaki v okraju. Pregledovalci so našli, da so vse čebele zdrave. Stanovanjski urad v Kranju je nakazal društvu primeren lokal, ki ga bo uporabljalo za seje in knjižnico.

Blagajniško stanje je bilo povoljno. Društvena blagajna izkazuje din 12.384 gotovine.

Po izglasovanju razrešnice so bili izvoljeni v novi upravni in nadzorni odbor večinoma dosedanji člani s predsednikom tov. Lampetom na čelu. Za delegate so bili izvoljeni tovariši Lampe, Japelj in Zvab.

Tov. Kobal je uvodoma pohvalil društveno delovanje. V nadaljnjem svojem poročilu je pojasnil vsa peca organizacijska vprašanja. Njegova izvajanja so vzeli navzoči z zadovoljstvom na znanje.

Društvo je sklenilo, da bo na novo sestavilo pašni kataster, ker je bilo v letu 1951 pripeljanih v kranjski okraj preveč čebel, dočim so bila v kamniškem okraju mnoga pasišča neizrabljena.

Članarina je ostala ista kot lani, to je 70 din. Od tega zneska dobe družine po 20 din za vsakega člana. Novi člani plačajo še 10 din vpisnine.

Predsednik sadjarskega in vrtnarskega društva tov. Velikonja je poudaril, da je tesno sodelovanje med sadjarji in čebelarji nujno potrebno. Na zemljišču dosedanje »Radio-postaje« društvo lahko dobi nekaj zemljišča za poskusno sajenje raznih medovitih rastlin.

Ob zaključku občnega zbora je želel predsednik tov. Lampe vsem čebelarjem mnogo uspeha v letu 1952.