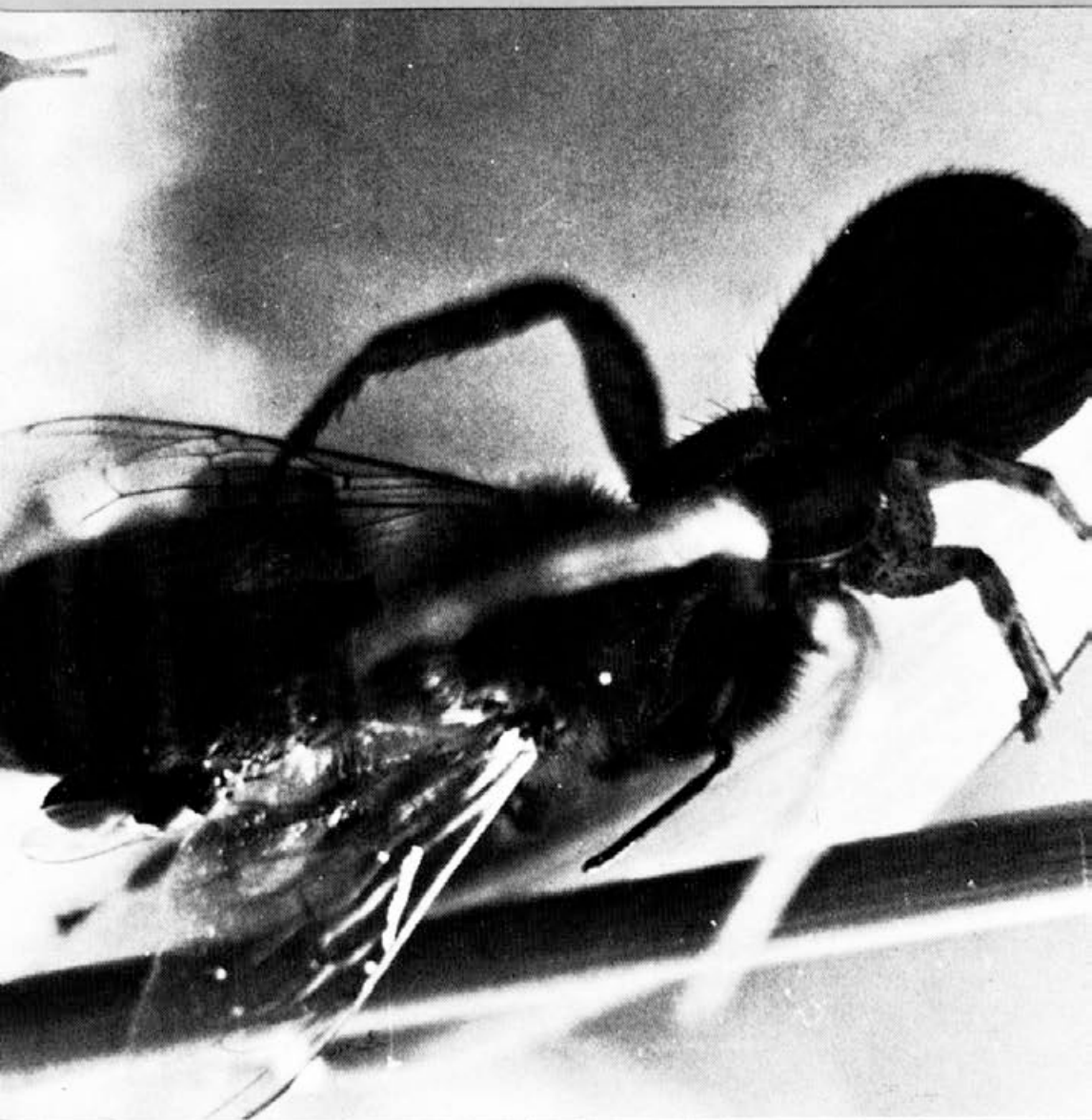


slovenski čebelar

Letnik LXXXII — Leto 1980

12



slovenski čebelar

SLOVENSKI ČEBELAR —
GLASILO ČEBELARSKIH
ORGANIZACIJ SLOVENIJE

Št. 12 1. decembra 1980 letnik 82

VSEBINA

Franc inž. Šivic: Sodelujmo na čebelarški razstavi	425
Franc inž. Šivic: Navodila za december	427
Lojze Ličen: Izkušnje s čebelarjenjem v kontejnerjih	428
Prim. dr. Luka Kolarevič, prof. dr. Husnija Čerimagič: Spremenjena struktura čebeljih paš — posledica intenzivne kmetijske proizvodnje v Vojvodini	430
Lojze Kastelic: Vključevanje čebel v prizadevanje za ravnovesje v naravi	433
Lojze Kastelic: Četrto stoletja pridelovanja posebnih čebeljih pridelkov	434
Jože Resnik: Kratkožive in dolgožive čebele	436
Dileme ob krmljenju čebel (prevod)	439
Novo vrste sladkorja v čebelarstvu (prevod)	440
Statut zveze čebelarških organizacij Jugoslavije	445
Poročilo s tretje seje izvršnega odbora ZČDS	452
Vrednik (prevod)	453
Kitajska in čebelarstvo	454

ZA ČEBELARŠKE KROŽKE

Poročilo o delovanju čebelarškega krožka na osnovni šoli Kapela	457
---	-----

OSMRTNICE	458
---------------------	-----

BILTEN MEDEX

Organiziranje čebelarjev v HP MEDEX	441
Pogodba o združevanju dela in sredstev	441

CONTENTS

F. Šivic: Let us take part in beekeeping exhibition	425
F. Šivic: Instructions for December	427
L. Ličen: Experience in beekeeping in containers	428
Kolarevič, Čerimagič: The altered structure of bee forage — consequence of the intensive agricultural production in Vojvodina	430
L. Kastelic: Bees — as part of endeavour for the balance in nature	433
L. Kastelic: 25 years of producing special bee products	434
J. Resnik: Bees of short and long period	436
Dilema on feeding bees (translation)	439
New sorts of sugar in beekeeping (translation)	440
The statute of the Association of the Yugoslav beekeeping organizations	445
The report from the third session of the Executive Council of ZČDS	452
China and beekeeping	454

FROM THE SOCIETY LIFE

FOR BEEKEEPING SOCIETIES

OBITUARIES

MEDEX BULLETIN

The way of organizing beekeepers in HP MEDEX	441
The contract on uniting work and means	441
Front page: A sad end	

Slika na naslovni strani: Zalosten konec

SODELUJMO NA ČEBELARSKI RAZSTAVI

FRANC SIVIC



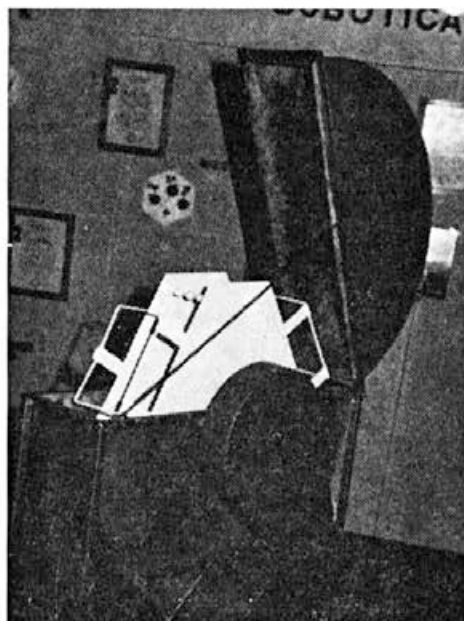
Razstava v Polju postaja že tradicionalna manifestacija slovenskih čebelarjev

Strokovno posvetovanje, združeno s čebelarstvo razstavo v Polju pri Ljubljani, je nedvomno največja vsakoletna prireditev slovenskih čebelarjev. Število obiskovalcev se vsako leto povečuje, kar pomeni, da je takšna prireditev koristna in potrebna, saj obravnavajo na njej najbolj pereče probleme čebelarstva. Letos so pretežni del posvetovanja namenili varrozi in verjetno bomo o njej marsikaj zanimivega slišali tudi v prihodnje. K sodelovanju so vabljeni celo nekateri vidni strokovnjaki iz inozemstva.

Posebno pozornost zasluži čebelarstva razstava. Na njej prikazujejo najnovejše dosežke znani slovenski izdelovalci čebelarstva orodja in opreme, ki so tu stalni gosti že od začetka. Ker pa so na primer nekateri izdelovalci panjev zasedeni tudi za vse leto vnaprej, bi bilo koristno, da bi se v bodoče pojavili na razstavi tudi

manj znani mizarji, ki so že dokazali, kaj zmorejo, a jih čebelarstva javnost še ne pozna. Ob razstavljenih predmetih naj bi sklepali pogodbe za tekoče leto. Da bo do poslov prišlo, morajo izdelovalci postreči obiskovalcem z natančnimi cenami in dobavnimi roki. V preteklih letih smo videli precej zanimivih in koristnih predmetov, ki bi jih čebelarji radi kupovali, toda izdelovalec ni vedel povedati niti cene niti tega, kdaj jih bo začel izdelovati serijsko. Med našimi čebelarji je veliko sposobnih novatorjev, žal pa mnogi med njimi ne morejo ali nočejo organizirati serijske izdelave niti ne znajo svojih izdelkov prodati, če jih že imajo. Ni dovolj samo izdelati, treba je blago tudi predstaviti širši javnosti in ga znati prodati.

Z odkritjem varrooze v Sloveniji se je pojavilo vprašanje, kje dobiti puhalnik nekoliko močnejše konstrukcije od navadnega, s podaljšano izpuš-



Novejše tangencialno točilo znanega čebelarja Franičeviča

no cevko, kot smo ga videli na zadnjem posvetovanju. Člani komisije za tehnologijo so takrat obljubljali, da bo takšen puhalnik kmalu na tržišču, žal pa se do danes še ni pojavil. Kaj res ni mogoče dobiti človeka, ki bi ga izdeloval za naše potrebe?

Zelo koristno orodje je električni nož za odkrivanje medenega satja. Pri nas ga seveda ne izdeluje nihče in kdor ga želi imeti, mora ponj v kakšno sosednjo državo in zanj odšteti kar čedno vsotico denarja. In vendar je v večjih čebelarskih obratih nepogrešljiv, saj nadomesti celega človeka. Inženir Vidmar iz Bohinja je ugotovil, da se mu je povečal pridelek voska od 25 dkg na 75 dkg na panj, odkar uporablja to koristno orodje. Prepričan sem, da električni nož ne bi predstavljal pretrdega oreha za naše izdelovalce kovinskega orodja, saj smo na razstavi v Polju videli doslej že bolj zahtevne izdelke, od katerih naj omenim na primer avtomatsko točilo tov. Martelanca.

K sodelovanju so vabljeni tudi vsi tisti čebelarji, ki so kakorkoli izboljšali ali poenostavili svojo tehnologijo. Na zadnji razstavi je tov. Batič iz Šempasa pokazal, kako je rešil problem točenja gostega medu. Znano je, posebno prevaževalcem v Liko, da gre med jesenske rese zelo nerad iz satja; pomagajo si tako, da ogrevajo satje dalj časa v tople zakurjeni sobi ali ga obdelujejo s posebnimi valjarji, ki imajo bodice. Kljub velikemu trudu uspeh ni najboljši. Tovariš Batič ta problem odlično rešuje tako, da zloži 20 medenih satov v plodišče in medišče AŽ panja, odstrani okenca in vrata ter postavi nasproti zloženemu satju navadno električno pečico z ventilatorjem. Topli zrak v kratkem času dodobra ogreje notranjost panja in seveda tudi med v satju. Tedaj začne točiti: vzame 4 sate iz zgornjega levega kota medišča in na izpraznjeno mesto takoj vstavi štiri nove. Ko so prvi sati iztočeni, se loti naslednjih štirih in tako nadaljuje v smeri urnega kazalca, dokler ne pride ponovno na izhodiščno mesto. Med se v panju hitro in dobro segreje in v točilu brez težav zapusti satje. Res preprosta in poceni, toda nadvse koristna iznajdba.

Prepričan sem, da imajo takšnih in podobnih rešitev naši čebelarji še veliko. Čeprav so na videz nepomembne, so vseeno zelo zanimive in zaslužijo svoje mesto na naši razstavi. Ne bodimo torej preveč skromni ter sramežljivi in prinesimo ali pripeljimo v Polje vse, kar smo v zadnjem času koristnega izboljšali pri našem čebelarskem delu.

* * *

Organizacijski odbor je sprejel sklep da bo razstava in Posvetovanje o sodobnem čebelarstvu 24. in 25. januarja 1981 v Osnovni šoli Edvard Kardelj v Polju pri Ljubljani. Vse razstavljalce prosimo, da svoje sodelovanje prijavijo do 15. 1. 1981.

Organizacijski odbor

NAVODILA ZA DECEMBER

ING. FRANC SIVIC

Že v prejšnji številki sem opozoril začetnike, da je zimski čas za čebele čas počitka, za čebelarja pa priložnost, da v domači mizarški delavnici preizkusi svoje spretnosti. Morda doma narejeni panji, prašilčki, pitalniki, sipalniki in druga oprema ne bodo tako brezhibno izdelani, kakor jih zna narediti poklicni mojster, toda zadovoljstvo, ki ga bomo imeli z njimi, ne bo zato nič manjše.

Pozimi je čas, ko se čebelarji izobražujemo. Naša revija Slovenski čebelar je prava zakladnica znanja, zato je prav, da zdaj ponovno prečitamo vse letošnje številke. Zelo so zanimivi tudi starejši letniki, celo tisti izpred vojne. Priznati moram, da so nekdanji sotrudniki Slovenskega čebelarja veliko bolj skrbeli za lep jezik, kakor skrbimo danes mi. Pravi užitek je npr. prebirati članke tedanjega urednika Avgusta Bukovca, ki so ne le vsebinsko bogati in tehtni, ampak tudi jezikovno izredno lepi. V zagovor vsem, ki se danes trudimo okrog Slovenskega čebelarja, pa moram povedati, da smo s časom veliko bolj na tesnem od naših prednikov in da le s težavo utegnemo kaj napisati, pri čemer seveda trpi tudi jezik izdelka. Ker sem zaposlen v komerciali in neprestano na poti, se pogosto lotim pisanja kar v letalu, avtomobilu ali v hotelski sobi, pri čemer človek ne more biti vedno primerno razpoložen in zbran. Toda članek je treba v določenem času napisati in poslati uredniku, ki ga tudi že priganja tiskarna.

Kadar prebiram povojne letnike naše revije, se ne morem znebiti vtisa, da so se čebelarji nekdanj veliko bolj zanimali za čebelarstvo botaniko, kakor se današnji rod. Nekateri pisci, med njimi npr. Franc Robida, Franc Vodnik, ki je bil moj profesor v gimnaziji, in dr. Bezljaj, so zelo natančno

opisovali medovito rastlinje v Sloveniji in drugih republikah. O tem na primer ali travniška detelja (*Trifolium pratense*) med ali ne, je bilo veliko razprav, v katere so posegali tudi preprosti čebelarji. Mislim, da bi morali danes vprašanju čebelarstva botanike nameniti več pozornosti in zlasti izobraževati začetnike, saj je znano, da predstavlja poznavanje čebeljih paš eno od osnov za uspešno čebelarjenje. V ta namen sem začel pred nekaj leti sistematično fotografirati medovite rastline in uši, ki izločajo mano na gozdnem drevju. Doslej sem izdelal dve seriji barvnih dia pozitivov s skupaj 72 posnetki najvažnejših čebeljih rastlin v Sloveniji in tudi zunaj naše republike. Te serije so na voljo vsakomur, ki ga zanima čebelja botanika in ki bi želel s svojo vednostjo na sodoben in privlačen način seznaniti druge čebelarje. Letos sem še nadalje fotografiral in posnel npr. vse vrbe, ki rastejo pri nas, skoraj vse vrste detelje, številne usnatice (kadulja, sivka, žepik, razne mete, čišljak itd.). Pri dvodomnih rastlinah sem pazil, da sem posnel ženske in moške cvetove skupaj, kar je pomembno za razlikovanje posameznih vrst, zlasti npr. vrb. To delo sem opravljal od zgodnje pomladi do pozne jeseni; bilo je naporno in združeno s precejšnjimi izdatki, vendar izredno zanimivo, posebno še, ker sem uspešno povezal znanje botanike s poznavanjem makrofotografije. Drugo leto bom fotografiral še tiste rastline in ušice, ki mi jih letos zaradi različnih vzrokov ni uspelo posneti na filmski trak.

Tako fotografiranje bi priporočil tudi začetnikom. V mislih imam predvsem mlajše ljudi, ki se želijo v čebelarstvu temeljito izobraziti in se čutijo sposobne, da bi kdaj kasneje predavali v okviru svojih organizacij.

Kako prijetni so lahko naši letni občni zbori, če jih poživimo z barvnimi diapozitivi! Za urico ali dve se ob gledanju slik na platnu spet povrnemo med naše ljubljenske in oživimo prijetne spomine v topli sobi, medtem ko zunaj naletava sneg in pritiška mraz.

O tem fotografiranju še nekaj besed. Danes je fotografska tehnika tako napredovala, da lahko izurjen fotograf posname določene stvari tako natančno in na blizu, da prekosi celotno sposobnost človeškega očesa. Prav vse se da spraviti na filmski trak: od ogromnih čebelnjakov na kolesih do

male čebelje uši, od prostranih polj, zasajenih s sončnico do mikro posnetkov trosov Noseme apis. Področje čebelarstva fotografije je neizčrpno; bolj ko ga obdeluješ, bolj se širi, zato se ga tudi nikoli ne naveličaš.

Končujem pisanje o letošnjih mesečnih navodilih in želim, da bi me prihodnje leto nasledil kdo, ki bo imel dosti časa in bo zato lahko začetnikom povedal veliko več, kakor je to uspelo meni. Vsem čebelarjem, posebno še tistim, ki letos niso točili, pa privoščim, da bi drugo leto vse prazne posode napolnili z dehtečim medom.

UDK 638.141.4

IZKUŠNJE S ČEBELARJENJEM V KONTEJNERJIH

LOJZE LIČEN

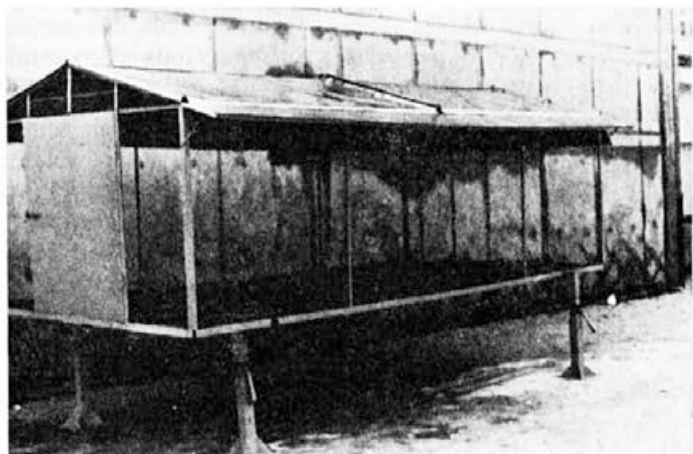
Kot vsaka druga dejavnost se mora tudi čebelarjenje modernizirati, če hoče napredovati. Doslej so se čebelarji ukvarjali, bolj ali manj posrečeno, predvsem z iskanjem najboljšega panja, ki bi bil obenem pravišen za čebele in priročen za čebelarja. Od tod premnože inovacije, od katerih so se nekatere obnesle bolj druge manj. Manj je bilo iskanja izboljšav pri premeščanju čebel s paše na pašo, čeprav so že daleč za nami časi,

ko so panje prenašali v takoimenovanih krošnjah.

Prevažanje je danes, razen bolj redkih izjem, nujnost, ki jo narekujejo bodisi sprememba kultur in vedno večje uvajanje agrotehničnih ukrepov, zlasti škropljenja s pripravki, ki so za čebele v večini primerov neugodni, po drugi strani pa prevažanje prispeva k večjemu pridelku in s tem k rentabilnosti čebelarjenja.



Ali bodo stalni prevozniki čebelnjaki še aktualni?



Kontejner čebelarja
Batiča iz Šempasa

Velike, odločilne spremembe v prevažanju je povzročila motorizacija, ki omogoča prevažanje po cesti tudi na večje razdalje, kar je bilo včasih skoro izključno domena železnice.

Dosedanje prevažanje, klasično, če ga smemo tako imenovati, je imelo dve, lahko rečemo, občutno negativni plati: težave pri nakladanju in razkladanju, kar je bremenilo posebej starejše čebelarje in takih nas je že danes precej — in lahko rečemo; manjšo mobilnost. To pa je usmerilo čebelarje v modernizacijo prevozov z adaptacijo raznih motornih vozil, zlasti avtobusov, kar pa zahteva precejšnja finančna sredstva, ne da bi obenem zagotavljalo varen prevoz, saj je s starimi motorji zelo pogosto kaj narobe.

Druga, vsaj za nas, goriške čebelarje, boljša rešitev je kontejner, ki ne terja lastnega vozila, omogoča pa prevoz z navadnimi tovornjaki in hitro nakladanje in razkladanje. Napredek pri izdelavi je precejšen, saj so mnogi izdelovali in še izdelujejo kontejnerje po lastnih, izvirnih in mnogokdaj posrečenih zamislih, kar lahko kasnejši graditelji koristno uporabijo.

Kot ste lahko brali v SČ, je prvi kontejner na Goriškem izdelal Dane Batič iz Šempasa. Danes ima že kar dva in je z njima zelo zadovoljen, saj

mu je mehanizem nakladanja in razkladanja pripomogel, da opravi vse delo sam.

Do danes še ni nobenega popisa kontejnerjev na Goriškem; računam pa, da jih je 10 do 12. Precej pa jih še izdelujejo. Tudi sam ga pripravljam in brez skromnosti bi si upal trditi, da sem skrbno opazoval dobre in slabe plati kontejnerjev, ki so že v rabi in skušal pomanjkljivosti čim skrbneje odpraviti. Pa več o tem, ko se bodo pokazali rezultati.

In kakšne so pozitivne, doslej ugotovljene plati kontejnerja?

1. Nakladanje in razkladanje z zelo omejenim številom pomočnikov (odvisno tudi od bolj ali manj posrečenega mehanizma).

2. Skoro nikakršnega vznemirjanja čebel pri nakladanju in razkladanju, kar nedvomno vpliva tudi na pridelek.

3. Možnost gradnje za več družin v enem panjskem bloku ter s tem prihranek pri količini in debelini lesa.

4. Daljše trajanje panjev, ker bodo manj izpostavljeni vremenskim neprikladnostem.

5. Možnost opravljanja čebel ob vsakem vremenu, saj je kontejner zaprt (natančneje, pridelovanje matičnega mlečka in cvetnega prahu in

propolisa, kar doslej ni bilo vedno mogoče, saj so bili panji na prostem.

Najbrž pa se bo pokazala še kakšna prednost, ki bo odtehtala investicijske stroške.

Po dosedanjih mojih opazovanjih in izkušnjah drugih čebelarjev bi dajal prednost kontejnerjem do 3,30 m dolžine ali za 40—42 AŽ panjev. Prevažamo lahko s 3-tonskim tovornjakom, ki se lahko premika tudi po ožjih ce-

stah. Na težje tovornjake, za prevoz na večje razdalje, pa lahko na eno vozilo naložimo dva kontejnerja.

Članek sem napisal zlasti po osebnem opazovanju, delno pa po pripovedovanju lastnikov kontejnerjev brez katerega, tako menim, ne bo mogoč v bodoče noben srednji, še manj pa večji prevažalec. Želel bi, da se k članku oglasijo še drugi čebelarji.

SPREMENJENA STRUKTURA ČEBELJIH PAŠ — POSLEDICA INTENZIVNE KMETIJSKE PROIZVODNJE V VOJVODINI

PRIM. DR. LUKA KOLAROVIC
PROF. DR. HUSNIJA ČERIMAGIĆ

Vojvodina je pokrajina v severovzhodnem delu Jugoslavije in meri 22.000 km². Izrazito panonska ravnica je, z razvitim kmetijstvom. Več kot 3/4 skupne površine je obdelovalna zemlja. Skozi Vojvodino tečejo tri velike reke (Donava, Tisa, Sava) z mnogo manjšimi pritoki in kanali. Na območju vseh teh rek je veliko površin, na katerih rastejo medovite rastline.

V preteklem obdobju je bilo v Vojvodini nepretrgano obilo čebelje paše. Naravne razmere, način obdelovanja in izkoriščanje kmetijskih zemljišč pa so povzročili krajevna in časovna prenehanja cvetenja medovitih rastlin. Te spremembe so pogojevale razvoj modernega čebelarstva. Vojvodina ima zdaj približno 120.000 čebeljih družin in okoli 6000 čebelarjev. Večinoma so to amaterji, ki se trudijo, da bi našli najprimernejši način čebelarjenja, da bi dobili čimvečji pridelek medu.

ČEBELJE PAŠE

Čebelje paše je bilo dovolj od zgodnje pomladi do jeseni. Medovite rastline, pomembne za razvoj čebeljih družin in pridelek medu so cvetele po temle vrstnem redu: V drugi polovici februarja je cvetela leska, nato vrba,

sadje, regrat in drugo. Omenjene rastline so zagotavljale čebeljo pašo do sredine aprila (nektar in cvetni prah). Nato je nastopila brezpašna doba, ki je trajala 3 tedne. Potem je vzcvetela akacija. Po akaciji je cvetela 2—3 tedne amorfa. Ko je amorfa odcvetela, so, odvisno od kraja, pričele cveteti lipe. Za akacijo je bila lipa največji vir čebelje paše. Pri omenjenih čebeljih pašah pa se pojavljajo nekatere pomanjkljivosti. Akacija cveti včasih zelo zgodaj, ko čebele niso pri najboljših močeh in ne morejo v celoti izkoristiti te zgodnje paše. Poleg tega so vremenske razmere takrat zelo nestanovitne in prihaja do naglih vremenskih sprememb (mraz, otoplitve, dež) in s tem do začasnega prenehanja izločanja medičine. Podobno se dogaja, ko cvete lipa. Akacija in lipa imata v vojvodinskem podnebnju tudi drugo pomanjkljivost. Akacija cvete 7—10 dni, lipa pa približno 14 dni. Zaradi enotne klime na celotnem ravninskem območju ne pride do postopnega cvetenja na posameznih območjih in, ker akacija in lipa cvetita sočasno, sta ti dve vrsti čebelje paše zelo kratkotrajni.

Ko je lipa odcvetela, je na zemljiščih, ki jih ne orjejo do jeseni, in na

tistih, ki so posejana s koruzo, zacvetel beli bosiljek (*stachys annua* L.), ki je dajal pašo do pozne jeseni. Prav tako so na močvirnatem območju in na območju rek in prekopov rasle mnoge medovite rastline, od katerih je posebej pomembna metvica (*mentha piperita* L.). Beli bosiljek je dajal povprečno po 30 kg medu na panj in je skupaj z metvico ugodno vplival na razvoj čebeljih družin v letnem in jesenskem obdobju. Čebelje družine so bile močne in dobro pripravljene za zimo in, ker je bilo v panjih dovolj medene zaloge, so naslednjo pomlad dočakale močne in številčne.

SPREMENJENE VRSTE ČEBELJIH PAS

Tako stanje, kar zadeva medovite rastline, je bilo v Vojvodini pred 30 leti. Prehod na intenzivno kmetovanje pa je to situacijo občutno spremenil. Na te spremembe so vplivali tile agrotehnični ukrepi:

1. Z združevanjem manjših gospodarstev v večje, enotne površine, so odpadle prejšnje meje in ograde med posameznimi parcelami. Zemlja ob teh mejah in pregradah je bila neobdelana in na njej so rasle akacija in razne medovite rastline. Akacija je kmetom služila za razna popravila pri gospodarskih poslopih, uporabljali pa so jo tudi za ogrevanje. Zdaj imajo za te namene na voljo druge materiale in potrebe po sejanju akacijevih dreves ni več. Še obstoječa drevesa se starajo in propadajo. Akacija je bila pred leti glavna čebelja paša v Vojvodini, sedaj pa ni več. Zaradi zgodnjega cvetenja pomladi, ko se čebelje družine po zimskem obdobju še niso dovolj okrepile, pa je akacija še vedno idealna stimulatívna čebelja paša.

2. Z melioracijo, regulacijo rečnih korit in zgraditvijo kanalov na močvirnatih območjih so pridobili veliko obdelovalnih zemljišč, na katerih je



pred tem raslo mnogo medovitih rastlin.

3. Posekali so vrbe in namesto njih zasadili plantaže topola (*populus* L.), ki je pomembnejši za lesno industrijo. Topole sadijo zelo na gosto; ker imajo veliko krošnjo, dušijo rast nizkih medovitih rastlin. Tako je prenehala ta vrsta zgodnje čebelje paše.

4. Zaradi intenzivnega obdelovanja zemlje orjejo takoj ko požanjejo žito in tako je zmanjkalo belega bosiljka. Kjer še raste, ga je tako malo, da nima večjega pomena za čebelarstvo.

5. Pašniki in travniki so preorani in služijo za intenzivno pridelovanje. Tako so tudi medovite rastline na teh območjih izumrle.

6. Vse večja uporaba pesticidov uničuje plevel, ki je medovito rastlinje. Uničevanje komarjev s škropljenjem iz avionov zajema vse večje površine okoli rek in naselij. Kemijska sredstva, ki jih pri tem uporabljajo, onemogočajo aktivnost čebel do 7 dni po škropljenju, so pa tudi primeri zastrupitve čebel.

Vsa ta agrotehnična sredstva direktno ali indirektno škodijo izkori-

ščanju čebeljih paš in s tem močno vplivajo na pridelek medu.

SEDANJE IZKORIŠČANJE ČEBELJTH PAŠ

Čeprav je intenzivni razvoj kmetijstva z novo tehnologijo zmanjšal obseg in izbiro dotedanjih virov čebelje paše, pa je po drugi strani dal možnosti izkoriščanja novih virov medicine in cvetnega prahu. Časovno in prostorsko se nove čebelje paše ne ujemajo s prejšnjim stanjem. Zdaj gojijo posamezne medovite rastline na mnogo večjih površinah, kar se bo v bodoče še bolj stopnjevalo. S pojavom teh čebeljih paš se kaže potreba po novem načinu čebelarjenja. Nove čebelje paše so: Oljna repica (*Brassica napus* var, *oleifera* L.), sončnica, ki jo gojijo na oranah zemljiščih, in sadno drevje na plantažah.

Oljno repico so vzgojili v Vojvodini na manjših površinah leta 1976 (488 ha). Že naslednje leto so zasejali oljno repico na 1753 ha. Med oljne repice hitro kristalizira (včasih celo v satju), v mešanici z akacijo pa prevladuje duh oljne repice.

Čebelja paša s sadnih plantaž je pomembna predvsem kot stimulaturna pomladanska paša. Vojvodina ima okoli 12.000 ha plantaž s sadnim drevjem. Približno toliko sadnih dreves pa raste še na drugih, manjših zemljiščih v sklopu gospodarskih poslopij in kmetij.

Oljna repica in sadno drevje sta zamenjala vrbo in podrast, ki cvete takrat kot vrbe in služi v glavnem kot stimulaturna paša.

Sončnico gojijo na velikih površinah (leta 1977 na 145.000 ha), v prihodnje pa jih mislijo še na večjih (leta 1980. na 220.000 ha). Nove vrste sončnic (NS-H-25 RM, NS-H-26 RM, NS-H-62 RM) obilo rodijo, tako da je na hektar sončnic moč postaviti 2 do 3 panje. Med iz teh vrst sončnic je dobre kvalitete, pridelek pa je do 40 kg na panj. Sončnica cvete takoj za lipo in je po času cvetenja zamenjala beli boseljek in medovite rastline, ki so rasle na močvirnatih območjih. Sedaj je sončnica glavna čebelja paša; čebelje družine se okrepijo tako, kot so se prej na akaciji in lipi. Pojavlja se celo pomanjkanje čebelih družin in tako čebelja paša na sončnicah ni dovolj izkoriščena.

Čebelja paša na velikih površinah pa ima tudi svoje pomanjkljivosti. Vsa obširna zemljišča posejejo hkrati in tudi posevek na njih cveti ves hkrati (monokultura). V prejšnjem obdobju so na manjših površinah cvetele različne rastline v različnem času. Medovite paše so dajale različne vrste medu, odvisno od kraja in časa medenja. Ker so velike površine posejane z eno vrsto rastlin, dobimo med s podobnimi fizičnimi in kemičnimi lastnostmi. Tako so mnogi kraji v Vojvodini ostali brez tipičnih vrst medu, ki so ga v preteklosti premogli. Tudi v pogledu izkoriščanja čebeljih paš se je stanje poslabšalo. V primeru slabe letine imajo čebelarji pri izbiri različnih čebeljih paš zelo malo možnosti. Rešitev je v hitrem, pravočasnem in pogostem prevažanju čebel na odaljene čebelje paše.

IŠČEMO

čebelarja za delo v mesecih marec—julij v Primorju; lahko je mlajši upokojenec, po možnosti šofer. Nagrada po sporazumu. Pismene prošnje s podatki poslati na naslov: Zavod za čebelarstvo Ljubljana, Polhov Gradec št. 72, 61355 Polhov Gradec.

VKLJUČEVANJE ČEBEL V PRIZADEVANJE ZA RAVNOVESJE V NARAVI

LOJZE KASTELIC

S svojimi ekološkimi značilnostmi daje gozd najprimernejši in hkrati prvobiten življenjski prostor za čebele. V gozdu se je v tisočletjih ustvarila čudovita simbioza med čebelo in rastlinskim svetom, po drugi strani pa tudi med rastlinskim in živalskim svetom in človekom.

V tej verižni soodvisnosti je pripadla čebelarstvu vloga glavnega oprasovalca žužkocvetnega rastlinstva, kjer so udeležene z več kot 80 odstotki. Z drugimi besedami: brez čebel bi postalo hiranje ali celo izumrtje teh najštevilnejših predstavnikov rastlinskega sveta neizbežno. S tem bi presahnili viri hrane številnim živalim, ki so življenjskega pomena za obstanek drugih živali in končno tudi človeka. Skratka, porušilo bi se ravnotežje, ki zagotavlja na našem planetu življenje, kakršno je.

V zameno za svojo oprasovalno vlogo so našle čebele v gozdu bogato pogrnjeno mizo za svojo vsakdanjo prehrano, tj. obilje nektarne, manine in pelodove paše. Hkrati jim je dajal gozd v številnih drevesnih duplinah pribežališče in varno zavetje za nemoten razvoj.

V gozdu se je tudi začelo prvo čebelarjenje. Od vladarjev in fevdalcev — takranih lastnikov gozda — privilegiran ceh čebelarjev, je skrbel, da na gosposkih mizah ni manjkalo sladke strdi in voščenih sveč. Gozdno čebelarjenje se je razvijalo zlasti v prostiranih lipovih in hrastovih gozdovih severno od Donave. V teh gozdovih so številni podložni čebelarji marljivo dolbli v stara drevesa ustezne ulje, kamor so vsajali čebelje roje. Tako so skrbeli za nemoteno razmnoževanje čebel v okolju, kjer so se najbolje počutile, hkrati pa so bile tudi najbolj potrebne za oprasovanje.

Človek pa je kmalu spoznal, da od-

sekan votel ulj ali panj lahko odnese domov k svojemu bivališču, kjer bo lažje ogrebal roje, odvezal čebelarjem in sploh čebelaril. Ob hišah so se pojavili prvi ulnjaki in čebelarjenje se je preselilo iz gozda v naselbine.

Čebele v naselbinah oziroma na obdelanih zemljiščih pa so postale tudi neogibno potrebne razvijajočemu se kmetijstvu, sadjarstvu in vrtnarstvu. Številne poljske, sadne in vrtno kulture se najbrž brez čebel sploh ne bi mogle razviti. Tako se je razvilo ob modernem kmetijstvu tudi moderno čebelarstvo. Čebele je človek preselil iz gozdnih uljev v moderne panje, za katere je zgradil ob svojem bivališču lične čebelnjake.

V gozdu je ostalo le malo čebel. Preostale je začelo ogrožati še sodobno gojenje gozdov, ki ne trpi starih izvotljenih dreves, ki dajejo čebelarjem dom, niti ne medovitih dreves, kot so vrba, topol, divja češnja in drugo sadje, kar se šteje kot gozdni plevel. Pogoji za obstoj čebel v gozdu so se skrčili na minimum.

Konec oktobra t. l. je priredila Lovska zveza Slovenije na Gospodarskem razstavišču v Ljubljani razstavo z naslovom: NARAVA, DIVJAD, LOVSTVO. Med prikazano problematiko lovstva smo na nekem panoju lahko prečitali, da »... številno živali, ki naseljujejo grmišča, predvsem nekaterih ptičev, naglo upada!« Kot verjeten vzrok za upadanje navajamo spreminjeno sestavo rastlinskih vrst in s tem tudi hrane, ki je živalskim vrstam tam na voljo.

Žal pa niti na panoju, kjer smo to prečitali, niti kje drugje na razstavi, ni bila omenjena čebela kot najboljša rešitev za ponovno oživljanje grmišč, pa tudi odpravljanje neštetihih drugih problemov, ki pestijo lovce.

To kaže na nerazumljivo podcenjevanje opraevalne vloge eebel celo pri tako potencialnem uporabniku eebelnih uslug, kot je lovstvo.

In vendar je vee kot oitno, da je ravno pomanjkanje eebel na doloeneh podroeejih glavni vzrok, da so tam »grmiči prazni«, kot pravi pesnik, da na rnmem trnu, glogu, eešminu, šipku, drenu in drugih grmovnicah ni sladkih sadeeov, da okoli grmov ni soe-nih stroe-nic in detelje, da preostale cvetke ne dajejo kakovostnih semen, da je malinje oskubljeno, da so borovnice, kolikor sploh obrodijo, prazne, lesnike in drobnice brez pešk, divje eešnje zakrželjane itd. itd.

Švedski znanstvenik in eeastni eealan Apimondie — dr. A. Hansson se je pred dobrim desetletjem ukvarjal s temeljitimi raziskovanji vpliva eebel v služi nadzorstva okolja in varstva narave. S številnimi poskusi in opazovanji je dokazal, da je v okoliših brez eebel polovico manj gozdnih sadeeov kot v okoliših, kjer je za opraeševanje na voljo dovolj eebel. Poleg tega je ugotovil, da je tam število semen nekajkrat manjše, druga pa so slabo kaljiva oziroma povsem zakrželjana.

Po vsej verjetnosti je prav to zadnje glavni razlog, da je zaeeelo s eebemali izginjati iz naših gozdov mnogo divjih živali, zlasti perjadi, ki se v glavnem ali pa izkljueno hranijo z gozdnimi sadeži in semeni. Ni namreee vseeno, kakšen sadež použi je žival: ali je nabit s kakovostnimi semeni ali je napol oziroma povsem prazen. Meso sadeža daje užiwalcu le vitaminski del prehrane, medtem ko si nabira tolšeeo, ki je za uspešno prezimljenje mnogih divjih živali neogibno potrebna, iz semen. Klena, visoko kaljiva in številna semena so torej tista, ki zagotavljajo poleg uspešnega razmnoževanja svoje vrste tudi visokovredno hrano nešetitim divjim živalim in tudi eeloveku.

Eebela pa je tisti nepogreešljivi prvi eealen v tej verižni soodvisnosti v naravi, ki s svojo opraevalno vlogo v najveeeji meri skrbi za obroditev semen. Čim vee je eebel in eeim bliže so doloeneemu okolišu, tem vee in tem bolj klenih semen najdejo tam živali in eelovek. S tem pa je dan osnovni pogoj za neokrnjeno ravnotežeje v okolju, kjer naj bi v sožitju z živalskim in rastlinskimi svetom živel tudi eelovek zdravo in srečno živiljenje.

ČETRT STOLETJA PRIDELOVANJA POSEBNIH EEBELJIH PRIDELKOV

LOJZE KASTELIC

Letos poteka 25 let, odkar je pripela v Jugoslavijo prva vest o eeudovitih lastnostih matieneega mleeeka. Po francoskih strokovnih eeasopisih je vest povzel Dragoslav Vukelić. Tako smo pred eeetrst stoletja tudi jugoslovanski eeobelarji stopili v novo dobo, v dobo pridelovanja posebnih eebeljih pridelkov.

Posebni eebelji pridelki — mednje sodijo predvsem matieni mleeeek, cvetni prah, zadelavina in strup — so vnesli v eeobelarski svet povsem nove moženosti eeobelarjenja. Medtem, ko je

bil uspeh eeobelarjenja dotlej bolj ali manj odvisen od muhavosti letine — pridelovali so le med, vosek in roje — so dobili z uveljavitvijo posebnih eebeljih pridelkov eeobelarji moženost, da gospodarski eeulineek eeobelarjenja lahko naerteujejo in si z njim ustvarjajo reden dohodek. Pridelovanje posebnih eebeljih pridelkov je skoro povsem neodvisno od letine in je eeulineek pridelovanja tem veeeji, eeim vee dela in sredstev vložiimo vanj.

Tako se je s posebnimi eebeljimi pridelki odprla tudi slovenskim eeebe-

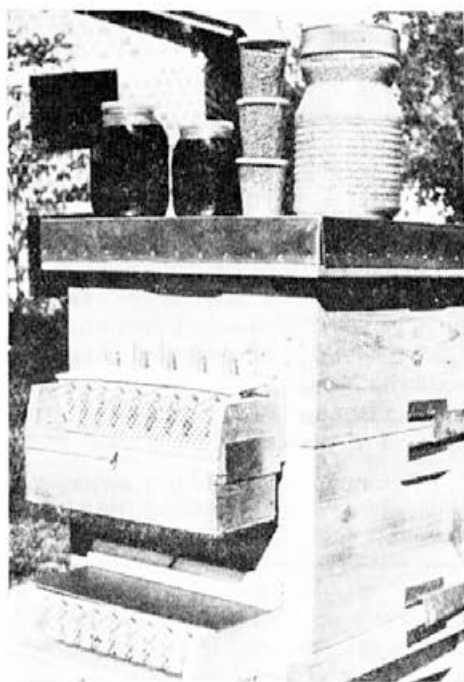
larjem nova pot, pot solidnih zaslužkov, hkrati pa tudi pot neposrednega posega v skrb za zdravo življenje in dobro počutje delovnih ljudi. Posebni čebelji pridelki služijo namreč predvsem temu namenu.

Vključevanje naših čebelarjev v pridelovanje posebnih čebeljih pridelkov je že od vsega začetka spremljalo več izredno srečnih okoliščin. Mednje sodijo predvsem bogastvo in raznolikost pelodove paše, za pridelovanje je nadvse pripraven Žnidaršičev panj, že od prvih pridelanih gramov organiziran in skoro neomejen odkup in ne nazadnje, prislovična marljivost pridelovalcev. Tem okoliščinam se je pridružila tudi pospeševalna služba. Na območju naše republike skoro ni čebelarskega društva ali družine, ki ne bi organiziralo vsaj eno predavanje na to temo. V strokovni literaturi in sredstvih javnega obveščanja pa se je zvrstilo nešteto prispevkov, ki so posredovali pridelovalcem tehnološko znanje in omogočali obetavnost pridelovanja.

Že v začetku sedemdesetih let smo tako v naši republici pridelali nad 80 odstotkov vseh posebnih čebeljih pridelkov v Jugoslaviji. Pridelovali smo polovico ceneje kot v drugih republikah, po nekaterih podatkih pa celo najceneje v svetu sploh. Kajpak je tako pridelovanje spremljal ustrezen odkup. Tako se je že v nekaj letih poraba matičnega mlečka povzpela od nekaj deset kilogramov na več kot pol tone. Podobno je bliskovito naraščala tudi poraba cvetnega prahu in pozneje zadelavine, medtem ko strup do danes še ni našel pravega mesta v potrošniškem svetu.

Ko se slovenski čebelarji tako oziramo na prehojeno pot, se nam vsiljuje vprašanje, kaj nam v pogledu pridelovanja posebnih čebeljih pridelkov narekuje sedanjik in kako kaže v prihodnje.

Medtem ko smo na začetku Slovenici krepko prednjačili tako v pridelo-



Bogata izbira čebeljih pridelkov

vanju kakor tudi v predelavi in razpečevanju posebnih čebeljih pridelkov, nas danes v drugih republikah že močno dohajajo. Zlasti se je razširila predelava in poraba, tako da od približno 90 pripravkov na osnovi posebnih čebeljih pridelkov danes pripravljajo v drugih republikah več kot tri četrtine. Razširilo pa se je tudi pridelovanje. Posebno cvetnega prahu osmukanca pridelajo vedno več v obmorskih krajih in na otokih. Tam imajo namreč v mediteranskem bilju izredno kakovosten cvetni prah, za katerega vlada veliko zanimanje ne le pri domačih kupcih, pač pa tudi pri zahtevnih tujcih.

Še vedno pa na področju naše republike pridelamo nad 70 odstotkov v Jugoslaviji predelanega in porabljenega matičnega mlečka. Temu vsekakor botrujejo srečne okoliščine, ki smo jih navedli že v začetku. Poleg tega pri nas nimamo kaj prida izdatnih medenih paš, ki bi nam za-

gotavljale kake večje dohodke, medtem ko jih v drugih republikah imajo. Tako lahko računamo le na dohodke iz predelovanja matičnega mlečka in drugih posebnih pridelkov, zlasti vsi tisti čebelarji, ki nimajo možnosti, da bi prevažali svoje čebele.

Gledano iz tega zornega kota je potemtakem nujno usmerjati naše čebelarje v pridelovanje posebnih čebeljih pridelkov. Tako nam narekuje sedanjik, po vsej verjetnosti pa je tako usmerjanje tudi najboljša alternativa za v prihodnje.

Pri tem nam je lahko v veliko pomoč zakon o združenem delu, v kate-

rem so natančno določene smernice o združevanju dela in sredstev med pridelovalci in odkupnimi, oziroma pridelovalnimi organizacijami združenega dela. V temeljnih skupnostih kooperantov, kakršne prav tako predvideva zakon o združenem delu, naj bi našli mesto za slehernega slovenskega čebelarja. V teh skupnostih naj bi načrtno usmerjali in tehnološko izpopolnjevali čebelarje tako, da bi lahko vsak prideloval tisto, kar bi mu prinašalo največji gospodarski učinek. To pa so, v razmerah, ki vladajo na območju naše ožje domovine, slej ko prej ravno posebni čebelji pridelki, katerih pridelovanje se pri nas zelo uspešno uveljavlja že četrto stoletja.

KRATKOŽIVE IN DOLGOŽIVE ČEBELE

JOZE RESNIK

Kot čebelni preglednik sem v 25 letih prakse obiskal nešteto čebeljakov, ne samo na območju mariborskega čebelarskega društva, ki obsega tri občine, potrebovali so me tudi drugod po severovzhodni Sloveniji. Čebelni pregledniki imamo nekaj skupnega z gasilci, saj zadostuje alarm in je treba v akcijo. Na tej poti sem se seznanil z različnimi načini čebelarjenja, ki imajo tu in tam svoje krajevne značilnosti. Škoda je le v tem, da takšne krajevne navade ne ustrezajo vedno življenju čebel, še manj pa čebelarski ekonomiki. Naša nestorja Peter Močnik in Franc Kirar sta večkrat pripovedovala, da so bile nekoč boljše čebelje paše kot so zdaj, pa jim to ni veliko pomagalo, saj niso imeli še primerno velikih panjev in ne znanja. Kirar je temu dodal: »Do vsega sem se dokopal; tudi do znanja, samo paše niso več takšne kot nekoč.« Sicer še ni tako dolgo, ko smo vozili čebele na ajdovo pašo, ko so si nabrale zimsko zalogo in kar je najvažnejše, so se lepo obnovile (re-

generirale). Ostal je še samo spomin, na stare »zlate čase«.

VSE NA SVETU SE SPREMINJA...

Čeravno sem si gornje besede zapomnil še kot študentek iz neke spominke knjige, morda le niso zgolj romantika. Menim, da jih je zapisal realist. Svet se neprestano spreminja, le mi večkrat prepočasi sledimo tem spremembam. Še bolj počasi pa se jim prilagajamo. Pa ne samo to. Na lepem smo se znašli sredi novega dogajanja, sredi modernizacije kmetijstva z vsemi, za čebelarstvo nezaželenimi posledicami: od mehanizacije in kemizacije do monokultur, s čimer se krčijo čebelna pasišča. Tudi narava sama se nekako spreminja. Dobro se še spominjam, da so bile nekoč ostrejše zime, kot so zadnje desetletje. Za uspešno čebelno prezimovanje so ustreznejše ostrejše zime. Mile, vlažne in dolge zime, ki segajo tja v mesec maj, so za čebele pogubne. Ker nimamo čebelarji nobenega vpliva na

zime, se moramo z njimi zadovoljiti, kakršne pač so. Zato pa imamo več možnosti, da pripravimo čebele za najbolj neugodno zimo.

Čebelarjem po svetu je znano, koliko porabijo letno čebele (močna družina za svoj obstoj):

80,00 kg medu,

60,00 kg peloda,

30,00 l vode.

Te informativne podatke moramo imeti v vidu vselej, kadar razmišljamo o življenju čebel. Tako je, kot so nam povedali naši imenitni nestorji; čebelne paše danes niso več tako izdatne, kot so bile nekoč v prejšnjem stoletju in na začetku tega stoletja, še določeneje povedano, po prelomnici iz ekstenzivnega v intenzivno kmetijstvo. Pravijo tudi, da je zemlja skopna botra. Ta ljuba narava, ki nas obdaja, je res kot botra; vzame, pa tudi daje. Priškrnila nam je čebelne paše, na drugi strani nam je pa, (tudi čebelarjem) dala sladkor! Zato ne samo, da smemo z njim pomagati čebelarjem, celo moramo, kadar ni v naravi čebelne paše! Naj reče kdo, kar hoče, sladkor je za čebele odličen nadomestek za med. Vsak čebelar že ve, da čebele odlično prezimijo na sladkorju in da ja ta celo boljši kot strjen med ali gozdna listna mana, ki vsebuje preveč pepela. Sladkor tudi ne zapušča v čebelnem prebavilu prekomernih neprebavnih snovi. O tem se je že vsak čebelar lahko dodobra prepričal. Na kmetih reko: Boljša je bobova slama kot prazne jasli!« Da, bolje je čebele krmiti s sladkorjem, kot pa jih prepuščati lakoti. To o bobovi slami in praznih jasilih pa pri čebelah ni najboljša primerjava, saj je govedo pripeto k jaslīm in se mora zadovoljiti s tem, kar vanje pade. Čebele imajo kot domače živali prednostno položaj, saj so vedno proste. Kako bi si drugače prinašale iz narave živež? Same se preživljajo s tem, kar naberejo. Če v naravi ni bere, so krivi neugodno vreme, dolgotrajen

dež, toča, suša, vročina, pozeba in dr. V takšnih primerih stori čebelar najbolje, da nalije v pitalnik sladkorno raztopino. Kaj pomeni nekaj kilogramov sladkorja, ki smo ga pokrmili čebelarjem iz čiste tehnološke potrebe, zaradi tega, da smo jim ohranili biološki ritem (razvoj), proti veliki količini letne porabe! Ljudski izrek pravi: »Kdor hitro da, dvakrat da!« Če smo dali čebelarjem o pravem času nujno količino sladkorne raztopine, nam bodo to trikrat povrnile.

OSKREA ČEBEL V POSEZONSKEM ČASU

Znano je, da živijo poletne čebele povprečno šest tednov, medtem ko zimske preživijo vso dolgo zimsko dobo in delavke lahko dočakajo do 6 mesecev, preden odmro. Tega pojava se morda čebelarji premalo zavedamo. Poglejmo si te stvari podrobneje! Mlade čebele imajo obilno telesno rezervno, rečemo jim, da so otovorjene. Iz tega sloja zaloge črpajo, boljše rečeno, izločajo beljakovine s slino. Čebele imajo nekak organ ali sloj toščice in beljakovin. Ta sloj obdaja drobno vino v zadku čebelnega telesa.

Pri povaljenih mladih čebelah je ta sloj še nerazvit. Šele kasneje, ko postanejo dojlje, posebno tedaj, ko krmito starejše žerke, se ta sloj močno okrepi, se dokončno izoblikuje.

Temu rečemo, da so čebele telesno dozorele, se jim sočasno v glavi razvijejo in dozoriyo goltne žleze in slinasti izločki.

Čebelar, ki presnavlja medicino, pa to opravlja predolgo, se prehitro izrabi (skopni) njihova rezerva. Zato se naglo postarajo. Sicer še relativno mlade, so že biološke starke s kratkotrajno življenjsko dobo. Po pravilu skrajša življenjska doba čebel predvsem delo v gnezdu, pitanje zalege.

Tiste hranilke, ki so po sili razmer morale odgojiti več generacij zalege

in so bile same okužene s kako čebelno bolezenijo, so prenašale bolezen na vse potomke. Kako nevarno je to šele tedaj, ko se vali tista generacija mladice, ki bodo sestavljale zimsko gručo! Polagoma postaja razvidno, kako pomembno je, da po prekinitvi poletne paše ne pustimo čebel gladovati. Samo v primeru, če poteka biološki razvoj čebel vse do jeseni normalno, ne bodo prizadete zimске čebele in se bodo ohranile v najboljšem stanju, da bodo spomladi opravile svoje poslanstvo. Le tako vzrejene mlade čebele, ki so tudi telesno mlade, lahko kljubujejo neugodni zimi in pomladi.

Maščobni sloj je pri pašni čebeli komaj zaznaven, medtem ko je mlada, telesno razvita zimska čebela v povsem drugačnem stanju. Žal, da to ni razvidno s prostim očesom.

Umevno je, da lahko na opisan način čebelar bistveno vpliva na biološki razvoj čebelne družine. V nobenem primeru pa ne, če ne ve, kdaj mu čebele gladujejo. Tawsend je dejal: »Čebele dobro živijo le tedaj, kadar je pridelek donosen.« To pomeni, kadar ni pridelka živijo od lastne zaloge, varčujejo z njo (racionirajo); to pa je enako gladovanju, saj se hranijo le toliko, da živijo, bolj rečeno, životarijo. Tako hranjene čebele so nesposobne za kakršno koli pridobivanje.

Zakasnelo krmljenje čebel, posebno tedaj, ko v gnezdu ni več zalege,

bo pač nujno pokazalo posledice prej ali slej. Če bodo tako osrbovane čebele še preživele zimo, bo pa po njih, ko se bo pojavila v gnezdu zalega!

Ne morem se znebiti vtisa, da nas je narava sama razvadila, še tedaj, ko je ajda krasila naša polja. Treba je bilo samo zapeljati čebele na ajdo, vse drugo se je lepo samo uredilo. Čebele so se regenerirale, nabrale zimsko zalogo, vse je potekalo kot po kakšni zakonitosti kibernetike. No, kadar je kakšen izrojenc, ker ni imel dovolj pašne živali, premalo nabral, smo mu pač poveznili, kdaj v oktobru nekaj pivovskih steklenic. Tisto pozno krmljenje po ajdovi paši nam je prešlo v kri in meso in se te grde razvade ne moremo odvaditi.

Zdaj, ko živimo v dobi sistemov, je že čas, da tudi naše čebelarjenje prilagodimo novim razmeram. Namesto adove paše bomo po zadnjem točenju nekako v začetku avgusta gospodarskim panjem odstranili medišča in jim, ko bomo postavili vse druge, namestili pitalnike. Nekdaj smo 10. septembra morali odpeljati čebele z ajdovih pašišč in se bomo držali tudi v prihodnje tega datuma-. Do tega časa morajo bite čebele nakrmljene za zimsko zalogo, potem pa spomladi ne bo več slabičev in mrličev!

LITERATURA

Alois Tropper Bienenwirtschaft

OBVESTILO!

Prvo številko Slov. čebelarja v prihodnjem letu bomo poslali vsem članom in naročnikom, ki so poravnali članarino (naročnino) za leto 1980.

Prosimo čebelarje, ki bodo prejeli 1. št. »Slovenskega čebelarja«, medtem pa so izstopili iz članstva, ali odjavili naročnino, da nam revijo vrnejo, na ovitek pa obvezno napišejo: ODJAVLJAM!

DILEME OB KRMLJENJU ČEBEL

Vsakemu čebelarju je znano, kako je treba pitati družine. Na splošno bi lahko rekli, da čebelam pokladamo živež v trdem in v tekočem stanju. Za tekoče pitanje uporabljamo sladkorne raztopine različne gostote, za suho pitanje pa sladkorno testo in ovlažen sladkor. Množično vzrejanje matic nas sili, da temu vprašanju posvetimo vso pozornost. Pri tem gre predvsem za to, da za izdelavo čebelne hrane ne uporabljamo medu. Kajti z medom je križ. Z njim prenašamo vse bolezni in usodno bi postalo, če bi uporabljali med od panja nenadoma okuženega z gnilobo čebelne zalege. To je eden glavnih vzrokov, zakaj želimo pripravljati hrano za čebele brez uporabe medu. Drugi enako važen vzrok pa je cena te piče.

1. KISLINSKO INVERTIRANJE

Kadar segrevamo sladkorno raztopino in ji primešamo nekoliko kisline, se polisaharidni trsni sladkor razcepi v monosaharidni grozdni in sadni sladkor. To mešanico imenujemo *invertni sladkor*. Postopek sam pa imenujemo inverzija ali invertiranje. Z dovolj zgoščenim invertnim sladkorjem lahko izdelujemo sladkorno testo, ki v ničemer ne zaostaja za testom, ki ga pripravljamo z medom, le cenejši je.

Isto velja za ovlaženi sladkor.

Bavarski čebelarški zavod se je leta 1968 prvič lotil izdelave invertnega sladkorja s pomočjo kislin. V naslednjih letih so uporabljali vse mogoče kisline, dobljene izdelke pa testirali na dva načina. Na ujetih čebelah so preizkušali, kako preparat vpliva na dolžino njihovega življenja, na narejenih rojih pa, kako vpliva dražilno na njihov razvoj in na graditev satja. Kot najprimernejši se je pokazal invertni sladkor, ki so ga dobili s pomočjo mlečne kisline.

Kljub vidnemu napredku so se ka-

zali nekateri negativni pojavi, dokler ni dunajski strokovnjak dr. JACHIMOWICZ dokazal, da se pri invertiranju polisaharidov v monosaharide ustvarja tudi strupeni hidroksil metil furfurool, ali na kratko HMF. Pri ponovnih preizkusih so spet ugotovili, da je mlečna kislina najprimernejša za invertiranje. Najboljše rezultate je prinašalo pol mililitra mlečne kisline na kg sladkorja.

Mlečno kislino lahko merimo tudi s prostorninsko mero. V ta namen si omislimo stekleno valjasto merilno posodico z vrisanimi črticami na milimetre. Pol mililitra mlečne kisline tehta nekaj več kot en gram. Ta »nekaj več« pa pri naših poskusih ne igra nobene vloge.

2. INVERTIRANJE Z ENCIMI

Sladkorno testo in ovlažen sladkor bodo še naprej izdelovali po starem receptu v deželah, kjer še ni dobiti novejših encimatičnih preparatov za invertiranje. S temi novimi sredstvi je delo naravnost idealno, ker odpade vsako kuhanje.

V Zahodni Nemčiji izdeluje firma SERVA v Heidelbergu suh prah dekstroze in firma MERCK v Darmstadtu tekoči encim »invertin«. Bavarski čebelarški zavod je obe sredstvi temeljito preizkusil in je z delovanjem invertina zelo zadovoljen. Sredstvo nabavljajo prek kemične ali farmacevtske veletrgovine oziroma prek pekovskega sindikalnega združenja in stane liter okrog 40 mark. Invertin hranijo v hladilnikih, kjer se ohranja mnogo dalj, kot je zapisano na steklenici. Sredstvo je še čez 4 leta povsem pravilno učinkovalo.

Že 1 g invertina na kg sladkorja zadostuje za izdelavo sladkornega testa oziroma za ovlaženi sladkor. Vendar priporočajo po 2 g na kg sladkorja, da je učinek boljši. Meritev z uspehom opravljajo tudi s prostorninskim ste-

klenim merilom. Na kg sladkorja je potrebnih 80 kub. cm vode. Majhne količine gnetemo preprosto z roko. Večje pripravljamo v čebru kar z lopato. Za velika čebelarstva uporabljajo očiščen betonski mešalec ali pekovski stroj za gnetenje kruha. Sladkorna tovarna iz Ochsenfurta je poslala na tržišče celo encimiran sladkorni prah za izdelavo sladkornega testa. Njegova cena je primerna in izdelovanje potrebne krme je zelo preprosto. Tudi te pripravke so na inštitutu temeljito preizkusili in so z uspehi nadvse zadovoljni.

3. FUMIDIL IN NOVI PREPARATI
Zatiranje nose mavosti s fumidilom B je postalo v sodobnem čebelarstvu nepogrešljivo tudi zaradi pomladanskega dražilnega pitanja. Fumidil in invertin se dobro mešata. Zato zmešamo 1 g fumidila (na kg sladkorja) z invertinom in to mešanico dodajamo vodi. Kdor je že uporabljal fumidil, pozna nevšečnosti, ker se težko raztaplja. Izvrstno emulzijo obeh tekočin pa dobimo s priročno žvrkljo, ki jo uporabljajo naše gospodinjice za pripravo mlečnih ali jajčnih jedi pred peko.

NOVE VRSTE SLADKORJA V ČEBELARSTVU

Zadnje čase se v dnevnikih pojavljajo poročila o novi vrsti sladkorja, o tako imenovanem izomeroznem sladkorju, ki hoče na Japonskem, v Ameriki in v Franciji konkurirati trsnemu sladkorju. To je sladkor, ki ga izdelujejo s pomočjo encimov (prej smo rekli tej snovi »fermenti«) iz koruznega in krompirjevega škroba s hidrolizo pod pritiskom ter z dodatkom majhnih količin kislin. Prvi tak izdelek se je pojavil leta 1976 v francoski trgovini pod imenom »apireve 80«. To sicer ni izomeriran škrobni sirup, ampak »maltozni hidrolizat škroba«.

Najvažnejše je vprašanje, ali čebele brez škode predelajo nova sladila in kako ta vplivajo na razvoj družin. Dolej je zavod preizkušal naslednje izdelke (Podatki so povzeti po sporočilu izdelovalca):

1. *Izosvet* od firme AVEBE-AMYLUM: 29 % vode, 51 % dekstroze, 42 % fruktoze, 5,5 % maltoze in 1,5 % polisaharidov.

2. *Apireve 80* od firme APIFRAN-

CE: 20 % vode, 38,08 % maltoze, 11,76 % maltotrioze, 23,96 % dlukoze, 1,44 % disaharidov in 4,76 % polisaharidov.

3. *Apireve 80 S* od firme APIFRANCE: 20 % vode, 24 % glukoze, 38 % maltoze, 11,5 % maltotrioze, 5,7 % raznih sladkorjev, 0,23 % proteinov, 0,23 % aaminskih kislin, 0,1 % rudninskih snovi in 0,12 % drugih kislin, pH vrednost je 4,1.

4. *Glukočni sirup* neznanega izdelovalca: 28,5 do 29,5 % vode, 42—44 % fruktoze, 48—51 % dekstroze, 5—6 % saharoze, 4—6 % maltoze, do 0,05 pepela, pH vrednost je 4,0—4,6. Pri temperaturah pod 20° C ta sirup kristalizira. Seveda ga je treba pred uporabo spet utekočiniti kot protidokaz so sami izdelali: v topli kopeli.

5. *Sladkorno raztopino z invertinom*: približno 30 % vode na kg sladkorja.

6. *Testo in invertina*: 1 kg sladkorja v prahu, 80 kub. cm vode in 2 ml invertina.

7. *Navadno sladkorno raztopino 1 : 1*.

Nadaljevanje prihodnjič!

PRODAM

Zaradi delnega zmanjšanja čebelarstva ugodno prodam tri družine v AŽ panjih. Družine imajo zadostno zimsko zalogo in mlade matice. Vinko Urh, Borovnica 31, 61353 BOROVNICA.



ORGANIZIRANJE ČEBELARJEV V HP MEDEX

V današnji številki Biltena objavljamo primerek pogodbe o združevanju dela, čebelarških osnovnih in drugih delovnih sredstev zaradi trajnejšega proizvodnega sodelovanja in kooperantskega razmerja v hp Medex, v naslednji pa bomo objavili osnutek samoupravnega sporazuma o trajnejšem proizvodnem sodelovanju med kooperanti in hp Medexom.

Samoupravni sporazum o trajnejšem proizvodnem sodelovanju je za razliko od objavljene pogodbe samoupravni splošni akt, ki v skladu z določili samoupravnih splošnih aktov delovne organizacije, predvsem statuta in seveda zakona o združevanju kmetov, določa osnovna razmerja med združenimi čebelarji in delovno organizacijo. Samoupravni sporazum ureja medsebojne pravice, obveznosti in odgovornosti; ureja pogoje za pridobitev lastnosti združenega čebelarja; zadeve skupnega značaja, o katerih odločajo enakopravno kooperanti in delavci; način odločanja o skupnih zadevah; način sodelovanja kooperantov pri planiranju skupne proizvodnje; način in pogoje prodaje čebeljih pridelkov; osnove in merila za razporejanje skupaj ustvarjenega dohodka; pogoje in način prenehanja medsebojnega trajnejšega sodelovanja.

Čebelarji, ki bodo želeli postati združeni čebelarji oziroma kooperanti hp Medex, bodo sklenili pogodbo o združevanju dela, čebelarških in drugih delovnih sredstev zaradi trajnejšega proizvodnega sodelovanja in kooperantskega razmerja v hp Medex in s tem izjavili, da se strinjajo s samoupravnim sporazumom o trajnejšem proizvodnem sodelovanju. Konkretnejša razmerja o vrsti in obsegu proizvodnega sodelovanja bodo sklepali z letnimi pogodbami. O drugih vrstah sodelovanja, kot je kreditiranje in podobno, bodo sklepali posebne pogodbe.

V skladu z določili zakona o združevanju kmetov (členi 134 do 136) lahko z delovno organizacijo sodelujejo tudi individualni čebelarji, ki nimajo lastnosti združenega čebelarja. Med te spadajo tisti čebelarji, ki z delovno organizacijo poslujejo začasno, brez skupnega rizika, sklenejo pa o tem pismeno pogodbo. Pismena pogodba ureja medsebojna razmerja, določa pravice in dolžnosti čebelarjev in delovne organizacije.

Kooperanti in pogodbeni čebelarji sklepajo pogodbe, ki smo jih navedli, v primeru, če je organizirana temeljna organizacija kooperantov (TOK) in v primeru, če ta ni organizirana.

POGODBA

O ZDRUŽEVANJU DELA, ČEBELARŠKIH OSNOVNIH IN DRUGIH DELOVNIH SREDSTEV ZARADI TRAJNEJŠEGA PROIZVODNEGA SODELOVANJA IN KOOPERANTSKEGA RAZMERJA V HP MEDEX, LJUBLJANA

ki jo na podlagi 73. člena ZZK in določil samoupravnega sporazuma o združevanju dela in sredstev delavcev v delovno organizacijo hp Medex export-import, Ljubljana, skleneta:

1. delovna organizacija hp Medex export-import, Ljubljana, ki jo zastopa glavni direktor
in

2. iz (kooperant).

1. člen

Medex in kooperant skleneta to pogodbo zaradi trajnejšega proizvodnega sodelovanja ter zaradi medsebojnih skupnih interesov z namenom, da se zagotovi intenzivnejša in kvalitetnejša proizvodnja čebeljih pridelkov, da se kooperant skupaj z delavci in kooperanti Medexa organizirano vključi v blagovno menjavo, zagotovi večji dohodek ter na samoupraven način ustvari pogoje za zagotovitev in izboljšanje svoje materialne in socialne varnosti.

2. člen

Za trajnejše proizvodno sodelovanje po tej pogodbi se šteje skupno dogovorjena proizvodnja za dobo 5 let ob delitvi skupno ustvarjenega dohodka in skupnem pokrivanju rizika.

Predmet skupne proizvodnje je:

1.
2.
3.
4.
5.

3. člen

Za doseganje ciljev skupne proizvodnje združuje kooperant svoje delo oziroma delo družinskih članov in svoja čebelarstva osnovna in druga delovna sredstva. Čebelarstva osnovna in druga delovna sredstva ostanejo last kooperanta.

4. člen

V okviru dogovorjene skupne proizvodnje in te pogodbe se Medex in kooperant vsako leto s posebno pogodbo dogovorita o vrsti, količini in kakovosti čebeljih proizvodov ter o drugih pogojih skupne proizvodnje.

5. člen

Pri trajnejšem proizvodnem sodelovanju se Medex obvezuje, da bo kooperanta prodanega proizvoda določena po zaključku prodaje proizvodov ene letine in da bo oskrbel z vsem, kar bo potreboval za skupno proizvodnjo (čebelarstvo reprodukcijski material) in mu dal pri tem prednost pred ostalimi čebelarji, da bo kooperant prejel za svoje proizvode akontacijo po dogovorjenih cenah oziroma bo končna cena prodanega proizvoda določena po zaključku prodaje proizvodov ene letine in da bo odkupoval pridelke prednostno od kooperantov.

Kooperant pa se zavezuje, da bo Medexu prodal vse svoje tržne viške, zlasti tiste, ki so zajeti s posebno letno pogodbo. Kooperant bo nabavljal pri Medexu sredstva za proizvodnjo in druga sredstva za svoje čebelarstvo ter imel prednost pri najemanju kreditov za skupno proizvodno sodelovanje.

6. člen

Za realizacijo obveznosti iz prejšnjega člena se Medex obvezuje voditi posebno evidenco za kooperanta, zlasti koliko čebelarstevskih proizvodov po količini in kvaliteti je oddal Medexu.

7. člen

Kooperant s podpisom te pogodbe izjavlja, da se strinja s samoupravnim sporazumom o združevanju dela, čebelarstevskih osnovnih in drugih delovnih sredstvih zaradi trajnejšega proizvodnega sodelovanja in kooperantskega razmerja v Medexu in da prevzame pravice, obveznosti in odgovornosti določene z omenjenim samoupravnim sporazumom.

8. člen

Kooperant ima naslednje pravice:

- da sprejema skupaj in enakopravno z ostalimi kooperanti in delavci Medexa plan razvoja čebelarstva;
- da odloča skupaj in enakopravno z drugimi kooperanti in delavci o vprašanih upravljanja Medexa, katera določa samoupravni sporazum o trajnejšem sodelovanju, statut DO in ostali samoupravni splošni akti;

— da v skladu s samoupravnimi splošnimi akti voli in je voljen v organe drugih organizacij in skupnosti, s katerimi je DO povezana.

9. člen

Kooperant ima naslednje obveznosti:

— da vestno izpolnjuje obveznosti, ki izhajajo iz te pogodbe oziroma posebnih in letnih pogodb, sklenjenih z Medexom ter iz sprejetih samoupravnih aktov;

— da izvršuje svoje samoupravljaljske pravice in v ta namen sodeluje na zborih kooperantov in delavcev, na referendumih in drugih oblikah osebnega izjavljanja, da odgovorno opravlja funkcije delegata v delavskem svetu DO ter drugih organih;

— da čuva ugled Medexa in ne stori dejanj, ki bi oslabil medsebojno zaupanje in sodelovanje kooperantov in delavcev Medexa.

10. člen

Če bo kooperant sodeloval z Medexom v skladu z določili samoupravnega sporazuma o trajnejšem sodelovanju z najmanj 60 gospodarskimi čebeljimi panji, ki mu zagotavljajo proizvodnjo vsaj v višini, ki je enaka 60% povprečnega bruto mesečnega osebnega dohodka na zaposlenega v gospodarstvu, se kooperant in Medex lahko sporazumeta, da Medex kooperanta polno zdravstveno, pokojninsko in invalidsko v skladu z zakonom zavaruje, s tem, da se lahko dogovorita tudi o mesečnem izplačevanju akontacije osebnih dohodkov, ki se poračunavajo v breme akontacijskih izplačil iz dela dohodka, ki pripada kooperantu za proizvedene čebelje pridelke. Obračun izplačanih osebnih dohodkov, prispevkov in drugih obremenitev se opravi vsako leto.

11. člen

Osnove in merila oblikovanja in delitve osebnih dohodkov kooperanta, zavarovanja po prejšnjem členu, so naslednje:

1. osebni dohodek posameznega kooperanta se oblikuje v višini, ki ne more biti nižja kot 60% in ne višja kot 150% povprečnega osebnega dohodka na zaposlenega v gospodarstvu v SR Sloveniji za preteklo leto;

2. kooperant sklene vsako leto z Medexom v okviru te pogodbe posebno pogodbo o proizvodnji čebeljih pridelkov, o višini osebnega dohodka, ki mu ga bo Medex izplačal mesečno in o načinu in rokih pokrivanja prejetih osebnih dohodkov;

3. višina osebnega dohodka kooperanta se določi glede na letni obseg proizvodnje čebeljih pridelkov, s katerimi kooperant pokriva obveznosti iz naslova prejetih osebnih dohodkov, prispevkov in drugih denarnih obveznosti do Medexa.

12. člen

Čebelar preneha biti kooperant Medexa s svojim izstopom, izključitvijo ali s smrtjo.

13. člen

Kooperant lahko vsak čas izstopi iz Medexa, vendar mora svoj izstop sporočiti Medexu pismeno najmanj 6 mesecev pred iztekom leta. V tem primeru preneha kooperantsko razmerje konec koledarskega, sicer pa konec naslednjega koledarskega leta.

14. člen

Samoupravni organ, ki je čebelarja sprejel v kooperantsko razmerje DO Medex, ga lahko iz nje izključi, če kooperant:

— ne izpolnjuje obveznosti, sprejetih s to pogodbo ter posebnimi pogodbami ali obveznostmi, ki izhajajo iz samoupravnih splošnih aktov;

— ne izpolnjuje sklepov organov upravljanja;

— resneje škoduje koristim drugih kooperantov in delavcev Medexa.

V primeru izključitve preneha čebelarju kooperantsko razmerje z dnem, ko je delavski svet delovne organizacije zavrnil pritožbo zoper sklep o izključitvi oziroma po poteku 30 dni po sprejemu sklepa o izključitvi, če se izključeni ni poslužil pravice pritožbe.

15. člen

Če čebelar umre, mu preneha kooperantsko razmerje z dnem njegove smrti. Dedič umrlega postane lahko kooperant, če s svojim podpisom potrdi sprejem te pogodbe in izpolnjuje pogoje za kooperantsko razmerje. V primeru vstopa dediča v

kooperantsko razmerje se vse pravice, obveznosti in odgovornosti umrlega, ki so kooperantskega in premoženjsko pravnega značaja, takoj prenesejo na dediča.

16. člen

S prenehanjem kooperantskega razmerja prenehajo kooperantu pravice in obveznosti in sicer pravice upravljanja in volilna pravica. Ne prenehajo pa pravice in obveznosti premoženjsko pravne narave, ki obstajajo na podlagi te in drugih pogodb, ki sta jih sklenila Medex in bivši kooperant. Te ostanejo kot pravice in obveznosti bivšega kooperanta oziroma preidejo v primeru smrti na dediča umrlega kooperanta.

17. člen

Ta pogodba začne veljati z dnem, ko čebelar s podpisom pogodbe izjavi, da se strinja s pravicami in obveznostmi, ki izhajajo iz te pogodbe in samoupravnega sporazuma o trajnejšem proizvodnem sodelovanju. Ta pogodba velja najmanj 5 let. Po poteku 5 let se pogodba sama obnovi, če kooperant 6 mesecev pred tem pismeno ne izjavi, da ne želi obnoviti pogodbe.

18. člen

Spore, ki nastanejo iz te pogodbe, rešuje pristojno sodišče združenega dela.

19. člen

Ta pogodba je spisana v treh (3) enakih izvodih, od katerih prejme kooperant en izvod in Medex dva (2) izvoda.

Ljubljana, dne

KOOPERANT:

hp MEDEX export-import
Glavni direktor:

SEMINAR ZA ČEBELARJE — KOOPERANTE MEDEXA

Čebelarje kooperante in delavce na domu obveščamo, da bomo organizirali seminar iz čebelarstva, na katerem bodo udeležence seznanili z najnovejšimi dognanji s področja biologije čebel, vzreje matic, tehnologije pridelovanja čebeljih pridelkov, paše in čebeljih bolezni.

Seminar bo v Ljubljani v začetku meseca februarja 1981 in bo trajal dva dni. Organiziran ne bo v primeru, če se bo prijavilo manj kot 15 udeležencev.

Prijave sprejema Medex, DE-Kooperacija, Ljubljana, Miklošičeva 30, vključno do 15. januarja 1981. Prijavljene čebelarje bomo dodatno obvestili o času in kraju predavanj. Informacije o seminarju lahko dobite osebno v Ljubljani, v pisarni pospeševalne službe ali po telefonu na št. 311 545 int. 46.

DE Kooperacija



STATUT

ZVEZE ČEBELARSKIH ORGANIZACIJ JUGOSLAVIJE (Beograd, junija 1980)

Na osnovi 155. člana ustave Socialistične federativne republike Jugoslavije delovni ljudje v čebelarstvu prek svojih samoupravnih republiških in pokrajinskih organizacij, združeni v Zvezo čebelarških organizacij Jugoslavije in z namenom, doseči razvoj in napredek čebelarstva in čebelarskega gospodarstva, izdajajo

STATUT ZVEZE ČEBELARSKIH ORGANIZACIJ JUGOSLAVIJE

1. SPLOŠNE ODREDBE

1. člen

Zveza čebelarških organizacij Jugoslavije (v nadaljevanju teksta SPOJ) je družbena in strokovna organizacija, ki deluje v okviru SZDL Jugoslavije; združuje in spodbuja republiške in pokrajinske organizacije pri delu za razvoj in napredek čebelarstva in čebelarske proizvodnje v SFRJ.

2. člen

SPOJ je pravna oseba. SPOJ razvija svojo dejavnost posredno prek republiških in pokrajinskih organizacij in neposredno z nacionalnimi in mednarodnimi čebelarškimi organizacijami s podobno dejavnostjo. Da bi razvili sodobno vzrejo čebel in povečali čebelje pridelke, sodeluje SPOJ z zvezo izvidnikov, s taborniki, s planinskimi organizacijami, z zveznim komitejem za zaščito.

3. člen

Sedež SPOJ je v Beogradu, Molerova 13.

4. člen

Pečat SPOJ je okrogle oblike z besedilom »Savez pčelarskih organizacija Jugoslavije«, v sredini pa je risba čebele delavke. Besedilo pečata je napisano v jezikih narodov Jugoslavije. Zig SPOJ je pravokotne oblike z besedilom: »Savez pčelarskih organizacija Jugoslavije«, s številko, datumom in naslovom SPOJ. Delo SPOJ je javno, kar pomeni prisotnost predstavnikov tiska in drugih sredstev obveščanja, urednikov strokovnih čebelarških časopisov in objavljanje vseh važnejših odločitev in aktov, ki zadevajo delo organizacije.

5. člen

Znak — emblem SPOJ predstavlja satje, povezano tako, da simbolizira edinstvo šestih republik in dveh avtonomnih pokrajin. V sredini pa je znak čebele.

Na dnu pravokotnika je izpisano besedilo SPOJ.

6. člen

SPOJ ima svojo zastavo raznih barv, razmerje je 3 : 1, z znakom SPOJ v sredini.

7. člen

SPOJ sestavljajo na prostovoljni osnovi republiške in pokrajinske zveze čebelarških organizacij (v nadaljevanju besedila: čebelarske organizacije), katerih pravice in dolžnosti so:

- da samostojno in prostovoljno odločajo o članstvu v SPOJ ali izstopu iz SPOJ,
- da prek delegatov sodelujejo v SPOJ in njegovih organizacijah,
- da sodelujejo v akcijah, ki jih organizira SPOJ,
- da plačujejo redne in druge prispevke, ki jih je sprejela skupščina SPOJ, in prispevke, za katere se posebej dogovorijo v skladu s statutom SPOJ,
- da enakopravno glede na število članstva sodelujejo v dejavnostih, ki jih opravlja SPOJ.

Osnova za število članov čebelarških organizacij je število članov, za katere se plačuje članarina SPOJ.

2. NALOGE SPOJ

8. člen

Naloge in cilji SPOJ so:

— da rešuje probleme s področja čebelarstva, čebelarškega gospodarstva in daje družbenopolitičnim organizacijam in drugim organom predloge za spremembe obstoječih in izdajo novih predpisov za urejanje pravnih, ekonomskih in drugih ukrepov za napredek čebelarstva v Jugoslaviji,

— da usklaja stališča čebelarških organizacij in si prizadeva pri uresničevanju tistih predlogov in stališč, ki presegajo republiške okvire in imajo širši jugoslovanski pomen,

— da spodbuja in prispeva k izmenjavi izkušenj med čebelarškimi organizacijami,

— da samostojno ali v sodelovanju z organizacijami združenega dela v gospodarstvu, družbenopolitičnimi organizacijami idr. organizira strokovna posvetovanja, kongrese, seminarje, tečaje, razstave in druge čebelarške manifestacije,

— da skrbi za uporabo znanosti v praksi in izpopolnjevanje tehnologije in za razvoj čebelarstva,

— da daje predloge in pomaga pri izobraževanju strokovnih kadrov v čebelarstvu,

— da organizira izdelavo referatov, študij in analiz s področja čebelarstva,

— da deluje pri izboljšanju kvalitete strokovne čebelarške literature,

— da propagira pomembnost čebelarstva za razvoj poljedelstva in določenih industrijskih panog pri nas kot tudi čebelarških pridelkov za prehrano in zdravstveno zaščito državljanov,

— da kot družbena organizacija neposredno sodeluje pri združevanju čebelarjev in razvija samoupravne družbenoekonomske odnose v čebelarstvu v duhu zakona o združenem delu,

— da kot množična organizacija izvaja družbeno samozaščito in obrambo SFRJ, na osnovi veljavnih predpisov,

— da v okviru priprav za narodno obrambo SFRJ razvija patriotizem in moralnopolitično vzgojo čebelarjev v duhu socialističnih samoupravnih odnosov v družbi in stori vse potrebno za pridobivanje čebeljih pridelkov v primeru vojne. V ta namen izdela SPOJ vojni načrt razvoja čebelarstva in ga usklaja z načrti za narodno obrambo,

— da ima stike z odgovarjajočimi mednarodnimi in inozemskimi čebelarškimi organizacijami in da zastopa jugoslovansko čebelarstvo na mednarodnih zborih in drugih manifestacijah, ki so pomembne za naše čebelarške organizacije,

— da se ukvarja tudi z drugimi zadevami, ki so pomembne za razvoj in napredek čebelarstva, da bi v celoti in čimbolj kvalitetno opravljala svoje naloge, izdaja bodisi samostojno ali skupaj z zainteresiranimi gospodarskimi ali družbenimi organizacijami strokovno in drugo čebelarško literaturo ali sodeluje pri tem.

3. ORGANI SPOJ

9. člen

- Skupščina SPOJ
- Predsedstvo

SKUPŠČINA SPOJ

10. člen

Organi skupščine:

- odbor za kadrovsko politiko SPOJ
- odbor za samoupravno družbeno kontrolo in
- odbor za splošno narodno obrambo in družbeno samozaščito

11. člen

Najvišji organ upravljanja SPOJ je skupščina, ki jo sestavljajo delegati republiških in pokrajinskih čebelarških zvez.

Republiške čebelarške zveze volijo po 6 delegatov, pokrajinske čebelarške zveze pa po 4 delegate.

Skupščino vodi predsednik skupščine, ki je hkrati tudi predsednik predsedstva. Skupščina je lahko redna ali izredna.

Redno zasedanje skupščine je najmanj enkrat na leto. Skliče jo predsednik skupščine SPOJ.

Izredno zasedanje skupščine se skliče na zahtevo predsedstva oziroma najmanj tretjine delegatov, treh organizacij članic SPOJ, ali na zahtevo zvezne konference SZDL.

Mandat delegatov v skupščini traja štiri leta.

Mandat predsednika skupščine traja eno leto.

Republiške in pokrajinske zveze volijo delegate na volilnih skupščinah. Sistem volitev zagotavlja zastopanje delegatov po nacionalnosti in teritorialnosti.

Delegati iz republik oziroma pokrajin predstavljajo delegacijo republike ali avtonomne pokrajine.

Vsaka delegacija izvoli predsednika delegacije.

Nihče ne more biti več kot dvakrat zapored izvoljen za delegata v isti organ.

Način glasovanja določi skupščina. Skupščina vodi poslovnik o svojem delu.

Redna Skupščina

— sprejme statut SPOJ,

— sprejme program dela, razpravlja in odloča o področjih predsedstva, odbora za samoupravno družbeno kontrolo, odbora za splošno ljudsko obrambo in družbeno samozaščito,

— pregleda poročilo o zaključnem računu,

— potrdi finančni načrt SPOJ,

— odloča o drugih vprašanjih, ki izhajajo iz zakonskih predpisov, odredb statuta in drugih splošnih aktov, sprejetih na podlagi samoupravnih sporazumov in dogovorov.

Izredna skupščina rešuje probleme, zaradi katerih je bila sklicana. Sklepi skupščine kot tudi njenih organov se objavijo v strokovnih čebelarških časopisih, sklepi, ki so širšega družbenega pomena pa v drugih sredstvih javnega obveščanja.

12. člen

Skupščino skliče predsednik skupščine pismeno z navedbo kraja (določenega na seji predsedstva) in časa zasedanja.

Poziv za skupščino dobijo čebelarške organizacije najmanj 15 dni pred zasedanjem skupaj s predlogom dnevnega reda in osnovnimi podatki o vprašanjih, ki bodo na dnevnem redu zasedanja.

Skupščina zaseda, če so navzoče vse delegacije.

Skupščina lahko izjemoma zaseda v primeru opravičene odsotnosti posamezne delegacije, vendar mora dobiti v roku enega meseca soglasje odsotne delegacije k odločitvam, sprejetim na zasedanju. Sklepe, zaključke in druge akte sprejema skupščina v procesu usklajevanja stališč. Sklep, odločitev, zaključek ali kak drug akt skupnosti šteje z usklajenim stališčem za sprejet, če so se zanj izrekle vse navzoče delegacije.

Tak način odločanja se bo obvezno izvajal, kadar skupščina izda, dopolni ali menja statut, razpravlja ali potrjuje enotno politiko dela SPOJ ali zavzema stališče do poročila predsedništva in odbora za samoupravno družbeno kontrolo.

13. člen

Na predlog republiških in pokrajinskih organizacij skupščina voli:

— predsednika skupščine iz članov predsedstva, ki je hkrati tudi predsednik predsedstva. Mandatna doba je eno leto, brez pravice do izvolitve v naslednjem mandatnem obdobju,

— predsedstvo,

— odbor za samoupravno družbeno kontrolo,

— odbor za vsenarodno obrambo in družbeno samozaščito, ki ju sestavi po veljavnem ključu.

14. člen

Predsednik skupščine koordinira delo organov skupščine med dvema sejama in skrbi za realizacijo programa dela in stališč, ki jih je sprejela skupščina.

Če se ugotovi, da sklepi niso bili uresničeni, zahteva od predsedstva pojasnilo in o tem seznaní delegate skupščine.

S predsedstvom in drugimi organi skupščine ukrepa, da se sklepi skupščine uresničijo.

15. člen

Kongres čebelarjev Jugoslavije se skliče najmanj enkrat v šestih letih.

Predlog za sklic kongresa da predsedstvo, potrdi pa ga skupščina SPOJ.

Kongres je lahko ob pomembnih čebelarskih manifestacijah v posameznih republikah ali pokrajinah.

Kongres predstavlja javni prikaz vseh znanstvenih in praktičnih dosežkov na področju čebelarstva v Jugoslaviji kot tudi v svetu. Kongres lahko sprejme določene dokumente, ki se nanašajo na osnovne probleme čebelarstva Jugoslavije.

Kongres zaseda izmenoma po republikah po sprejetem ključu: SR Srbija, SR Slovenija, SR Makedonija, SAP Vojvodina, SR Črna gora, SR Bosna in Hercegovina, SAP Kosovo, SR Hrvaška.

PREDSIEDSTVO SPOJ

16. člen

Predsedstvo je kolektivni organ skupščine SPOJ; v njem imajo vsi člani enake pravice in odgovornosti in neposredno sodelujejo pri izdelavi statuta SPOJ, programskih nalogah in odločitvah skupščine.

Predsedstvo v okviru svojih pravic in dolžnosti:

- voli sekretarja,
- zastopa SPOJ v državi in v zamejstvu,
- vodi delo SPOJ med dvema skupščinama,
- prejema poročila odbora za samoupravno družbeno kontrolo in izvaja njene sklepe in odločitve,
- usklajuje skupne interese članic SPOJ,
- koordinira delo republiških in pokrajinskih zvez,
- pripravi material za sejo skupščine,
- predlaga skupščini osnovne cilje dela SPOJ, spremembe in dopolnitve statuta, sprejema odločitve in druge splošne akte SPOJ,
- pripravi in predlaga letni načrt dela in finančni načrt,
- potrdi zaključni račun SPOJ za preteklo leto,
- voli stalne ali začasne organe predsedstva (komisije, sekcije, odbore itd.),
- sodeluje z družbenimi, družbenopolitičnimi in gospodarskimi organi in organizacijami, katerih delo je pomembno za čebelarstvo,
- določa predstavnike SPOJ v organe in organizacije, kjer se za to pokaže potreba (v Jugoslaviji ali inozemstvu) in za katerih delo je SPOJ zainteresiran,
- registrira sprejem novih članov SPOJ,
- upravlja z imovino SPOJ,
- vodi finančno-materialno poslovanje,
- pripravi predračun dohodkov in izdatkov,
- poroča o svojem delu skupščini SPOJ,
- rešuje pritožbe (po stopnjah),
- izdela pravilnik o svojem delu in druge akte, ki so v njegovi pristojnosti,
- potrdi pravilnik o delu strokovne službe SPOJ in usklajuje poslovne in delovne naloge strokovne službe,
- opravlja druge naloge, za katere ga pooblasti skupščina.

Predsedstvo vabi na svojo sejo člane samoupravne družbene kontrole, odbor za kadrovsko politiko in glavne in odgovorne urednike strokovnih čebelarskih časopisov, ki imajo posvetovalno pravico.

17. člen

Predsednik predsedstva sklicuje seje po potrebi, vendar najmanj enkrat na tri mesece, oziroma na zahtevo najmanj dveh čebelarskih organizacij ali na zahtevo upravne družbene kontrole. Predsednik predsedstva zastopa SPOJ kot pravno osebo v domovini in v tujini.

Predsednik vodi sejo predsedstva. Če ni navzoč, ga nadomešča eden od članov predsedstva.

18. člen

Sekretar predsedstva skrbi za izvajanje sklepov organov SPOJ. Odgovoren je za zakonitost poslovanja organov zveze.

19. člen

Predsedstvo sestavljajo delegati republiških in pokrajinskih zvez. Vsaka zveza da po enega delegata. Skupno je osem delegatov. Mandat je štiri leta.

Predsedniki izvršnih organov republiških in pokrajinskih zvez so člani predsedstva po funkciji.

Na skupščini se iz članov predsedstva voli predsednik skupščine, ki je hkrati predsednik predsedstva.

Mandat predsednika predsedstva traja eno leto, mandat sekretarja je dve leti z možnostjo ponovne izvolitve za še eno mandatno obdobje.

Predsedstvo skrbi za delo SPOJ, da je v skladu z interesi republiških in pokrajinskih zvez in splošnim družbenim interesom, ki so navedeni v dokumentih SZDLJ, v statutu, sklepah skupščine in v drugih aktih SPOJ.

20. člen

Člani predsedstva, člani skupščinskih teles in delegati imajo pravico do potnih stroškov in dnevnic.

Pravico do nadomestila potnih stroškov in dnevnic na račun SPOJ imajo delegati in druge osebe, ki potujejo v interesu SPOJ in če potujejo po sklepu predsedstva.

Potne stroške za svoje delegate na seje skupščine in njenih organov nosijo republiške in pokrajinske zveze.

ODBOR ZA SAMOUPRAVNO DRUŽBENO KONTROLO

21. člen

Za neposredno in učinkovito uresničenje samoupravnih pravic članov SPOJ, pravilno izvajanje zakonskih predpisov, odredb tega statuta in drugih samoupravnih aktov SPOJ, kontrole finančnega poslovanja, zaščite družbene imovine in drugih pravic in dolžnosti se ustanovi poseben organ — Odbor za samoupravno družbeno kontrolo.

22. člen

Odbor za samoupravno družbeno kontrolo sestavlja 5 članov, ki jih izvoli skupščina iz vrst delegatov skupščine. Mandat članov odbora je dve leti. V dveh mandatnih obdobjih morajo biti v odboru za samoupravno družbeno kontrolo zastopani delegati iz vseh republik in pokrajinskih zvez. Član odbora ne more biti hkrati tudi član predsedstva.

23. člen

Odbor za samoupravno družbeno kontrolo ima pravico in dolžnost, da preverja pravilnost osvajanja zakonskih predpisov, odredb tega statuta in drugih aktov SPOJ, uresničevanje samoupravnih pravic članov SPOJ, pregleduje vse dokumente, obračune, poslovne knjige, materialna sredstva in drugo in da o ugotovljenem stanju obvesti nadzorni organ.

Odbor za samoupravno družbeno kontrolo je dolžen, da opozori organ, drugo telo ali osebo, ki je zagrešila nepravilnost, in zahteva, da se nepravilnost odpravi. Če se nepravilnost v določenem roku ne odpravi, je odbor dolžan o tem obvestiti drugostopenjski pristojni organ.

24. člen

Odbor za samoupravno družbeno kontrolo je za svoje delo odgovoren skupščini in ji daje poročila.

Odbor za samoupravno družbeno kontrolo je dolžan, da ob koncu leta sezna skupščino in predsedstvo z rezultati svojega dela.

ODBOR ZA SPLOŠNO LJUDSKO OBRAMBO IN DRUŽBENO SAMOZAŠČITO

25. člen

Za uresničevanje nalog za obrambo domovine in družbene samozaščite imenuje skupščina odbor za splošno ljudsko obrambo in družbeno samozaščito.

26. člen

Odbor za splošno ljudsko obrambo in družbeno samozaščito sodeluje s pristojnimi organi, družbenopolitičnimi skupnostmi in organizacijami za čim uspešnejšo izvedbo sistema splošne ljudske obrambe, samozaščite v okviru Zveze, kot tudi nalog, ki jih opravljajo družbenopolitične skupnosti.

27. člen

Odbor za splošno ljudsko obrambo in družbeno samozaščito voli skupščina iz vrst delegatov. Odbor sestavlja 5 članov. Mandat je dve leti. V dveh mandatnih dobah morajo biti v odboru zastopani delegati vseh republiških in pokrajinskih zvez.

28. člen

V primeru neposredne nevarnosti in v vojni se delovno področje in odgovornost organov samoupravljanja SPOJ in odbora za splošno ljudsko obrambo in družbeno samozaščito regulira s posebnimi predpisi.

ODBOR ZA KADROVSKO POLITIKO

29. člen

Odbor za kadrovske politiko sestavljajo

- predsednik skupščine oziroma predsedstva,
- predsedniki republiških in pokrajinskih izvršnih organov in
- predsednik odbora za samoupravno družbeno kontrolo.

Naloge odbora so:

- da predlaga možne kandidate za vodilne funkcije v SPOJ, skrbi za usklajevanje stališč republiških in pokrajinskih organizacij in za soglasje koordinacijskega odbora ZK in SZDLJ za kadrovske politiko v federaciji,
- da predlaga skupščini kandidate za vodilna mesta v SPOJ.

4. ODGOVORNOST PRI OPRAVLJANJU FUNKCIJ

30. člen

V primeru, da delegat ne more priti na sejo, mora priti nanjo njegov namestnik s predpisanim pooblastilom.

Vs delegati in člani predsedstva in njihovih organov so za svoje delo moralno in materialno odgovorni.

Odgovorni niso delegati in člani upravljanja v primeru, če niso bili navzoči pri sklepanju odločitev ali če se niso strinjali z odločitvijo, kar pa mora biti razvidno v zapisniku.

5. PRIZNANJA

31. člen

Za zasluge pri napredku čebelarstva se podeljujejo priznanja, ki jih prejmejo posamezniki ali njihove organizacije.

Merila za podelitev priznanj so zapisana v posebnem pravilniku.

6. FINANCIRANJE

32. člen

Načelno se SPOJ financira sam. Dohodki so

- vplačan znesek čebelarških organizacij, od števila članov (višino prispevka določi skupščina),
- od svoje dejavnosti,
- od obresti vloženi sredstev,
- od raznih drugih dohodkov.

33. člen

S premoženjem upravlja predsedstvo.

Ordredbo za uresničitev finančnega načrta da predsednik predsedstva ali oseba, ki jo določi predsedstvo.

7. STROKOVNA SLUŽBA

34. člen

Pripravo in delo strokovnih finančnih, tehničnih, administrativnih in drugih del SPOJ izvede strokovna služba. Delovni ljudje v strokovni službi imajo pravico in

dolžnost, da kot samoupravljalci urejajo svoje medsebojne odnose v skladu z ustavo in tem statutom, da zagotovijo pogoje za delo in druge medsebojne odnose.

35. člen

Strokovni sekretar Zveze je delavec, ki ima visoko strokovno izobrazbo, obvezno znanje enega tujega jezika in potrebne moralne in politične kvalitete.

Delovno mesto strokovnega sekretarja je vodilno.

Strokovni sekretar se imenuje za 4 leta. Po oceni njegovega dela se lahko ponovno imenuje.

Strokovnega sekretarja Zveze imenuje predsedstvo SPOJ, kateremu je neposredno odgovoren.

8. PREHODNE ODLOČBE

36. člen

SPOJ preneha z delom

— po odločbi skupščine,

— po odločbi pristojnega družbenopolitičnega organa,

— po odločitvi o prenehanju dela SPOJ z referendumom,

Po prenehanju dela SPOJ se njegova imovina izroči v varstvo republiški čebelarški organizaciji, v kateri je bil sedež SPOJ.

37. člen

Statut je osnovni normativni akt SPOJ.

Statut potrdi in izda skupščina.

Predlog načrta statuta sestavi komisija, ki jo imenuje predsedstvo.

Predlog načrta predloži predsedništvu in nato kot načrt predloži čebelarškim organizacijam. Po javni razpravi pošljejo čebelarške organizacije pripombe in predloge v roku 60 dni predsedstvu. Predsedstvo pregleda pripombe in predloge, jih uskladi s svojimi predlogi ter kot takega predloži skupščini v potrditev.

38. člen

Spremembe in dopolnitve lahko predlagajo predsedništvo, odbor za samoupravno družbeno kontrolo ali ena čebelarška organizacija. Druge normativne predpise in dokumente oziroma njihove spremembe in dopolnitve se sprejemajo po predpisih tega statuta in v skladu z veljavnimi zakonskimi predpisi.

39. člen

Ta statut prične veljati 27. 6. 1980, ko ga bo sprejela skupščina. Statut se uporablja od dne, ko je bil overovljen pri pristojni upravi.

S sprejetjem tega statuta preneha veljavnost dosedanjega statuta in vse odločbe normativnih aktov Zveze, če so v nasprotju s tem statutom.

Overovatelj:
Jana Šoškić

Predsednik
predsedstva SPOJ
Novko Canevski

Mestni sekretariat za notranje zadeve Beograd, oddelek za upravne in splošne zadeve, je izdal odločbo št. 10-212-25 od 21. 7. 1980 o overitvi statuta Zveze čebelarških organizacij Jugoslavije v Beogradu, Molerova 13, sprejeta na seji Skupščine 27. 6. 1980.

POPRAVEK

Dopolnite v Slovenskem čebelarju št. 11 na strani 397 v 19. vrsti za besedami »novem domu« v članku tov. Ivana Krajncja Vzreja matic za domače potrebe, s stavkom: »Po petih dneh podrem vse pokrite matičnike«.

POROČILO S TRETJE SEJE IZVRŠNEGA ODBORA ZČDS

Sejo je začel predsednik ZČDS Dušan Švara in predlagal tale dnevni red:

1. Problemi z nakupom krmilnega sladkorja
2. Delovanje Seleksijsko vzrejnega centra za kranjsko čebelo
3. Potovanje predstavnikov ZČDS na simpozij o diagnozi in terapiji varrooze
4. Članarina SPOJ
5. Posvetovanje v Polju

Dnevni red so navzoči sprejeli.

1. V tem letu so nastopile določene težave v preskrbi s krmilnim sladkorjem. Zaradi splošnega pomanjkanja nam pristojni organi niso odobrili zaželenih količin sladkorja iz državnih rezerv. V začetku leta smo z oglasom v naši reviji zbirali informativna naročila z namenom, da pravočasno preskrbimo sladkor. Zbrali smo za 1700 ton naročil in pravočasno povedali naše zahteve pristojnim organom. Zaradi že prej omenjenega splošnega pomanjkanja nam te količine niso odobrili. Stanje se je še poslabšalo, saj so po nekaterih občinah naše republike ukinili grosistično prodajo. Zaradi bojazni, da bi čebelarji ostali brez sladkorja, smo se povezali s komitejem za kmetijstvo ter dosegli, da so čebelarjem na osnovi potrdila čebelarске organizacije izdali ustrezno količino. Na osnovi informacij, ki smo jih prejeli s terena, lahko trdimo, da so čebelarji, ki so si pravočasno preskrbeli potrdila, preskrbljeni s sladkorjem. Ker ugotovljamo, da vsako leto prihaja do problemov preskrbe s sladkorjem, se bo naša organizacija še naprej trudila, da se preskrba sistemsko uredi.

2. Delo v centru smo končali in napravili prve analize. V teku so le zaključna dela: pregled in zazimljenje čebel in krmljenje. Dodatno so zgra-

dili streho za skladiščenje praznih panjev in baterij. Grobe analize so pokazale, da je bilo delo centra uspešno. Prevezli smo sodobno tehnologijo vzreje matic, napravili pa smo tudi prve korake na področju selekcije kranjske čebele. S finančnega vidika je rezultat nekoliko slabši, saj stroški poslovanja presegajo dohodek od prodaje matic. Tak rezultat smo pričakovali, saj smo v tem letu veliko investirali, predvsem v opremo in v osnovni fond čebel. Natančna analiza dela bo razvidna na prihodnji seji IO.

3. Na simpozij o diagnozi in terapiji varrooze v Oberursel bodo potovali tile predstavniki ZČDS: predsednik ZČDS Dušan Švara, predsednik komisije za bolezni Franc Javornik in Dušan Medved. Namen potovanja je seznaniti našo javnost z najnovejšimi dosežki s področja zdravljenja in zatiranja varrooze. Poročilo o delu simpozija bomo objavili v reviji. (Naloga je izvršena, poročilo s simpozija je bilo objavljeno v 11. št. Slovenskega čebelarja.)

4. Izvršni odbor je razpravljal o povišanju članarine SPOJ s 5 din na 10 din. Sprejeli smo sklep, da bomo nakazali SPOJ članarino v višini lanskega leta, to je 5 din na člana. Stoprocentno povečanje članarine je neupravičeno, saj se obseg dela ni povečal, nikakor pa ni v skladu s stabilizacijskimi naporji naše organizacije, ki ni povečala članarine kljub občutnemu porastu vseh stroškov, predvsem pa tiskanja Slovenskega čebelarja.

5. Imenovali smo organizacijski odbor 5. posvetovanja o sodobnem čebelarstvu. Člani:

Dušan Švara (predsednik ZČDS), Franc Javornik, Anton Rozman, Maks Avšič, Franček Šivic, Janez Mihelič, Dušan Sirk.

ZČDS

VREDNIK (TEUCRIUM L.)

Kdor je bil v mesecih juliju in avgustu s svojimi čebelami na paši v jelevih gozdovih in ob tem opazoval cvetočo floro, je gotovo opazil pol ležeči grm z listi, ki so podobni kaduljinim. To je vrednik (*Teucrium* L.). — Od 90 vrst jih v naših pogojih uspeva le 15. Vrednik najdemo v glavnem na obronkih gozdov, pašnikih in v travo poraščenem skalovju. Če liste drgnemo med prsti, zaznamo močan vonj eteričnih olj, ki so v listih.

Ali gre za žlahtni vrednik (*Teucrium chamaedrys*), ali za gozdni vrednik (*Teucrium scorodonia*) ali za planinski vrednik (*Teucrium montana*) ni tako pomembno, saj vse tri vrste dobro medijo. Planinski vrednik raste na višinah do 2000 m. Kot pri jesenskem resju tudi pri vredniku spodnji del nizkega grma oleseni. Temno zeleni listi so med seboj razporejeni nasprotno in so na spodnji strani dlakavi. Iz njih se že od davnih časov pripravlja čaj, ki poživlja in pospešuje prebavo. Vrednik je pri prebivalcih Alp že dolgo znan in cenjen kot zdravilna rastlina.

Iz olesenelega spodnjega dela rastline poženejo vsako pomlad do 30 cm dolgi mladi poganjki, iz katerih kasneje brstijo listi. Novi poganjki cvetijo od srede julija do vključno septembra. Vrednik ima ustnate cvetove, ki so rumenkasti z roza nadihom. Barva cvetov je odvisna od lege. Nazobčana čaša nosi cvetno krono, ki tvori 5-delni ustnati cvet. Kronska cevka, ki vsebuje nektar, je pri različnih vrstah različno dolga. Na gorskih področjih je kajša kot na nižje ležečih področjih. Pri lepem vremenu se izločanje nektarja zelo poveča. Znanstveniki so izračunali, da 30 cvetov žlahtnega vrednika v 24 urah lahko ponudi 36 mg nektarja. Omenjeno spoznanje potrjuje tudi močno obletavanje vrednika. Čisti vrednikov med



bomo najbrž težko dobili, ker v času cvetenja vrednika čebele največ obiskujejo belo jelko.

IMKERFREUND, št. 9, str. 359. — Alfred Hug, Neuenburg: *Ein guter Honig-Lieferant: Der Gamander* — prevedla: Suzana Jelenko.

PREZIMOVANJE MATIC

Ker vsako pomlad vlada veliko povpraševanje po maticah, sem v zadnjih letih poizkusil prezimiti matice v majhnih oddelkih.

Poizkus sem izvedel v zimi 1979/80. V enem panju z oddelki po dva sata so bile mlade čebele, oplojene sestrške matice in dovolj hrane. Hrano sem konec avgusta še enkrat dodal. Da bi dobil točnejši rezultat, sem ta poizkus izvedel trojno. Tri panje, ki sem jih prej pripravil, sem v začetku septembra postavil nad vmesni vložek nakladnega panja vedno nad moč-

no čebeljo družino. Že sred februarja sem ugotovil smrt vseh treh čebeljih družinic. Zaloga hrane je bila še dovolj velika. Čebele sem lahko preiskal. Ugotovil sem močno okuženost z nosečo, medtem ko so bile spodnje družine (vir toplote) le malo okužene.

Leta 1979/80 sem napravil še en poizkus — in sicer spet s skupino oplojenih sestrskih matic. V ta namen sem na začetku avgusta vzel tri sate z zalego, jim dodal matico ter nato zaradi nevarnosti ropa krmil v glavnem s krmilnim testom. Tudi ta po-

izkus sem izvedel trojno, da bi dobil točnejši rezultat. Vse tri čebelje družinice so v začetku aprila še živele, smrtni primeri pa so kazali le na srednjo okuženost z nosečo — kar pa pri teh majhnih družinicah lahko označimo za normalno.

Ti poizkusi so mi pokazali, da mora matica prezimiti v oddelkih z najmanj tremi sati.

DIE NEUE BIENENZUCHT, št. 9, str. 276. — Klaus Burmeister: *Königinüberwinterung* — prevedla Suzana Jelenko

KITAJSKA IN ČEBELARSTVO

Kitajska je še zdaj znana po velikem pridelku medu, ki ga tudi že na veliko izvažajo. Izboljšana povezava z ZDA bo ta izvoz še povečala. Doslej je namreč Kitajska izvažala med predvsem na Japonsko in v Zahodno Nemčijo. Po pridelku medu je Kitajska tretja na svetu, takoj za ZDA in Sovjetsko zvezo. V nasprotju z ZDA, ki večino domačega medu porabi sama in ga poleg tega še veliko

uvozi, je Kitajska doslej porabljala doma le malo medu in ga je večino izvažala. Tudi glede izvoza je tretja na svetu. Pred njo sta Argentina in Mehika. ZDA so na primer porabile na glavo prebivalca po 600 gr. medu letno, Kitajska pa le 2 grama. V zadnjem času se modernizirajo tudi glede pridelovanja medu. Večina orodja in drugih priprav za čebelarstvo je ameriškega in avstralskega izvora.

NOVI SERIJI BARVNIH DIAPOZITIVOV

Čebelarstva društva, mentorje krožkov in predavatelje obveščamo, da sta izšli novi seriji diapozitivov:

— Čebelje bolezni, škodljivci in zastrupitve (72 diapozitivov)

— Poslikane panjske končnice (18 diapozitivov)

Še vedno pa lahko naročite tudi:

— Biologijo čebel (36 diapozitivov)

— Čebeljo pašo I. in II. del (72 diapozitivov)

— Čebelje izdelke (36 diapozitivov)

— Vzrejo matic (36 diapozitivov)

— Prevoze čebel (36 diapozitivov)

— Čebelarjeva opravila (36 diapozitivov)

— Čebelarstvo tehnologijo (36 diapozitivov)

Vsaki seriji je priložen tudi tekst. Diapozitivi so v plastičnih okvirčkih, cena pa je nespremenjena 38 din za 1 diapozitiv. Naročila sprejema član uredniškega odbora dipl. inž. Franc Sivic, Ulica padlih borcev 31, Ljubljana.

POBRATENJE NA VESELI GORI



Predsednika
pobratenih družin
na slavnostni tribuni

LISTINA O POBRATENJU

med čebelarškim društvom RADEČE in čebelarško družino ŠENTRUPERT-MIRNA, ki sta jo sklenila in podpisala dne 7. 9. 1980, ob praznovanju 60-letnice čebelarške družine ŠENTRUPERT.

S to listino si čebelarji iz RADEČ in ŠENTRUPERTA-MIRNE slovesno obvezujejo, da bodo gojili staro tradicijo naprednih slovenskih čebelarjev po vzoru ANTONA JANŠE, PETRA PAVLA GLAVARJA in ALEKSANDRA LUNAČKA.

Mlajšim rodovom čebelarjev naj bo ta lista osnova za skupno složno delovanje in doseg čimvečjega uspeha.

Pobrateni čebelarji se slovesno zavezujemo, da bomo sodelovali pri gradnji čebelarškega muzeja DOLENJSKE v Lanšprežu.

Na Veseli gori, 7. septembra 1980.

Za čebelarško družino
Šentrupert-Mirna
Predsednik:
Maks Kurent

Za čebelarško društvo
Radeče
Predsednik:
Ludvik Racman

* * *

Tovarišice in tovariši!

Iskreno pozdravljam predstavnike oblasti, društev in podjetij ter vse druge navzoče. Veseli smo, da ste prišli, zdaj ko smo se odločili, da se bomo pobratili s čebelarškim društvom Radeče in razvili nov prapor.

Danes praznujemo 60-letnico ustanovitve čebelarškega društva v Šent-

rupertu na Dolenjskem. Ustanovil ga je nekdanji šolski upravitelj v Šentrupertu Aleksander Lunaček dne 28. aprila 1919. Še danes se je ohranil nanj spoštljiv in hvaležen spomin. Od prvega odbora ob ustanovitvi, ko so me izvolili za tajnika, sem žal ostal živ samo še jaz. Od takrat do danes so delovali kot predsedniki društva

Adolf Mandelj, Franc Zupančič in Jože Škrlič. Tega so zaradi sodelovanja v NOB ustrelili kot talca. Kot predsednik ČD Trebnje je deloval tovariš Vladimir Berce, s katerim smo dolgo sodelovali in sodelujemo še danes. Med letom smo se poslovili od pokojnega blagajnika tovariša Senice, ki je bil ves čas zelo delaven.

Ko se danes povezujemo v močno združenje Šentrupert - Mirna - Radeče, strnimo svoje vrste tudi v ČD občine Trebnje, da bomo kos svojim na-

logam: oskrbi čebel, pridelovanju medu in povezovanju z Medexom in zvezo. Tako bomo dosegli tudi uspehe.

Na sklenem s ponovnimi čestitkami vsem 53 čebelarjem in društvu Radeče ob razvitju vašega in našega prapora, ki naj bo simbol našega dela in požrtvovalnosti. Vsem čebelarjem pa medeno leto 1981!

Maks Kurent st.,
predsednik ČD Šentrupert-Mirna

UPORABA SONČNE ENERGIJE ZA PREZIMLJENJE ČEBEL

Iz ameriške zvezne države Tennessee poročajo, da so čez zimo imeli vedno velike izgube čebel, zadnjo zimo pa je bilo to še bolj občutno. Zato je bilo potrebno najti nove ukrepe, da bi to preprečili. Treba bo torej povečati temperaturo vsaj toliko, da bi čebele kdaj pa kdaj lahko izletele in se tudi vrnile. V ta namen so poskušali uporabljati sončno energijo. Za sončni kolektor (zbiralnik) so uporabili preprosto napravo. Njena osnova je bil pravokotni trikotnik, katerega spodnja stranica je ležala na tleh in bila približno dva metra dolga. Druga stranica, ki je morala pravokotno navzgor, je bila visoka 2 in pol metra. Od tega trikotnika do drugega, ki je obdajal drugo steno kolektorja, je bila razdalja slaba dva metra. Hipotenuza, to je stranica, ki veže krak na zemlji in onega, ki štrli v zrak, je bila dolga dobre tri metre. Trikotnika in vmesne povezave so naredili iz smrekovih kolov, debelih približno 5 cm. Vse skupaj so pokrili z debelo prozorno plastiko. Na zadnjo stran kolektorja, so položili črno desko, da je bolj vpijala sončne žarke, hkrati pa dobro izolirala ozadje, ki je bilo obrnjeno stran od sonca. Ves kolektor je treba seveda obrniti proti soncu s sprednjo, to je položno stranjo. Pa še nekaj so naredili. Ker so ve-

deli, da se bo temperatura v notranjosti kolektorja hitro znižala brž ko bo sonce zašlo, so skušali zadržati višjo temperaturo čim dlje tako, da so na dno kolektorja postavili nekaj aluminijastih posod, kakršne uporabljajo za konzerviranje sadnega soka in drugih pijač. Pobarvali so jih črno, da bi vsrkale čim več sončne toplote, in jih napolnili z vodo, ki naj bi to toploto ohranjala dlje kot zrak v kolektorju. Posode so se res otoplile in so še po sončnemu zahodu oddajale toploto zraku v kolektorju.

Meter in pol stran so postavili drug, kontrolni panj. Oba so obrnili naravnost proti jugu. Na vrh vsakega so postavili termometer, seveda tako, da sonce ni neposredno sijalo nanj. Temperature so primerjali dvakrat dnevno, pozno ponoči in okoli poldneva. Kmalu je bilo očitno, da se nočne temperature ne razlikujejo, pri dnevnih pa so našli očitne razlike. V petindvajsetih dneh, kolikor je trajal paskus, so se pokazale enaindvajsetkrat. Povprečna razlika je bila za 5,5° C. V trinajstih od 25 testiranih dni je bila temperatura nad 14° C, na kontrolnem panju pa le 4 dni. V teh dneh so čebele izletale in se čistile in nikdar ni minilo več kot 5 dni, ne da bi bila temperatura v kolektorju primerna za izletanje.

POROČILO O DELOVANJU ČEBELARSKEGA KROŽKA NA OSNOVNI ŠOLI KAPELA V LETU 1979/80

V šolskem letu 1979/80 smo na naši šoli na željo učencev ustanovili čebelarski krožek. V krožku je sodelovalo 15 učencev iz višjih razredov. Krožek sta vodila dolgoletni čebelar tov. Viljem Jud iz Radenec in mlajši poznavalec čebel Zlatko Sever iz Kapela. Mentorica krožka je tov. Slavica Pirc, učiteljica biologije na osnovni šoli Kapela. Krožkarji smo se sestajali vsako sredo od 15. do 16. ure. V teh urah smo predelali začetno stopnjo iz »Priročnika za čebelarske začetnike« in praktično delali na AŽ panju (žičenje idr.) v šolski delavnici za tehnični pouk. Pri teoretični razlagi smo se posluževali tudi učil, ki jih uporabljajo pri pouku biologije. Ob sobotah smo člani krožka obiskovali okoliške čebelarje, kjer smo delali s čebelami. Največkrat smo obiskali tov. Korena iz Hrastja Mote.

Za ustanovitev krožka smo nujno potrebovali denarna sredstva, zato smo zaprosili za pomoč Medex in Občinski sklad za pospeševanje kmetijstva v Gornji Radgoni. Povsod smo naleteli na razumevanje. Od Medexa smo dobili dva AŽ panja, pet čebelarskih klobukov, dvojne rokavice in dvajset satnic. Občinski sklad za pospeševanje kmetijstva pa nam je nakazal 3500 din. Obema se ob tej priložnosti ponovno zahvaljujemo za poslano pomoč. Denarna pomoč nam je omogočila izdelavo lastnega čebelnjaka za dvanajst panjev.

Ob koncu šolskega leta smo se udeležili tretjega republiškega tekmovanja mladih čebelarjev v Mariboru, kjer smo dosegli sedmo mesto. Kot začetniki smo z uspehom zelo zadovoljni.

V letošnjem šolskem letu krožek deluje v dveh skupinah. Začetno sku-

pino sestavljajo učenci nižjih razredov. Z njimi bomo predelali začetno stopnjo iz Priročnika za čebelarske začetnike. Drugo skupino pa sestavljajo učenci višjih razredov, ki so že lani aktivno sodelovali pri krožku. Z njimi bomo predelali višjo stopnjo iz Priročnika za čebelarske začetnike.

Za nemoteno delo krožka bomo tudi v tem šolskem letu potrebovali finančno pomoč, kakor tudi pomoč v materialu. Zato hkrati s tem poročilom prosimo naslovnike za tovrstno pomoč tako v denarju kakor tudi v čebelarskih pripomočkih.

Trudili se bomo, da bo mladina iz našega šolskega okoliša širila svoje obzorje s področja čebelarjenja, kar bo vsekakor koristno za nadaljnji razvoj te pomembne kmetijske panoge.

Mentorica krožka:
Slavica Pirc

SLEPČEVO HREPENENJE

*Kako bi bil vesel,
ko bi še enkrat videl,
tisti lepi košček sveta,
kjer sem doma,
da videl spet bi travnike zelene
in čebelice na cveticah razigrane.*

*Tako bi bil vesel,
da vsako goro bi posebej objel,
da videl spet bi gore in planine,
bistrih rek doline,
cvetice polne medicine.*

*Tako bi bil vesel,
da bi se na goro povzpел,
da videl spet bi tisti lepi košček sveta,
kjer sem doma.*

Franc Pogačar

FRANC POŽARŠEK



Dne 8. avgusta smo se na pokopališču na Vačah za vedno poslovili od dolgoletnega člana CD Moravče tovariša Franceta Požarška, doma z Gore pri Pečah.

Pokojni se je rodil 25. 6. 1913 v Ržišah pri Vačah. Ker doma v številni družini ni bilo dovolj kruha za vse, se je zelo zgodaj odpravil po svetu. Tam ga je zajela vihra II. svetovne vojne. Kot zaveden Slovenec in delavec, ki je okusil vse tegobe preprostega delovnega človeka, se je že leta 1942 vključil v NOB in se boril v raznih enotah NOV. Nobena pot v življenju mu ni bila prenaporna.

Ko je leta 1945 prišla svoboda, se je vrnil iz NOV kot invalid. Priženil se je v vas Gora pri Pečah. Z ženo sta delala na kmetiji v miru in zadovoljstvu vse do njegove nenadne smrti.

Bil je dober kmet in dober čebelar, ljubitelj narave in dober človek, član vseh družbenopolitičnih organizacij in član krajevne skupnosti v Pečah. Povsod je bil aktiven, najbolj pa v krajevni skupnosti. Preveč bi bilo naštevati vse, kar je storil za napredek čebelarstva in za blaginjo svojega kraja. Da so ga poznali in cenili daleč naokoli, dokazuje velika udeležba ljudi na pogrebu.

Hvaležni smo mu za njegova prizadevanja. Čebelarji CD Moravče ga bomo ohranili v lepem spominu. Njegovi družini pa iskreno sožalje.

ČD Moravče

FRANC CURK



Dne 25. septembra 1980 je po dolgoletni bolezni neizprosna smrt posegla v našo družino in nam iz naše sredine iztrgala draga tovariša Franceta Curka iz Rašpoha 25.

Rodil se je 11. julija 1913 v Vipavi in leta 1930 se je pričel ukvarjati s čebelarstvom, ki mu je bil zvest vse do svoje prerane smrti, ko je za seboj pustil 15 AŽ panjev, med katere ne bo nikdar več segla njegova izkušena in

skrbna roka. Med okupacijo se je odzval klicu domovine in bil kot bорец NOB hudo ranjen.

Kot dolgoletni predsednik nadzornega odbora naše čebelarke družine je mnogo pripomogel pri njenem delovanju, še posebej pa je pomagal s svojimi nasveti in izkušnjami mlajšim članom. Prav tako skrbno kot svojemu posestvu v Rošpohu in svojim čebelam se je posvečal tudi delu v naši družini. Zato je njegova smrt za nas še večji udarec in nenadomestljiva vrzel. Izgubili smo iskrenega tovariša.

Njegovo delo bo vselej navzoče med nami, zato nam bo ostal v najlepšem in trajnem spominu.

Družini in sorodnikom cenjenega tovariša izrekamo iskreno sožalje.

Čebelarška družina
Kamnica — Bresternica

FRANC SENICA



ČD Trebnje je dne 14. 8. 1980 spremilo na zadnji poti svojega dolgoletnega člana in blagajnika tov. Franceta Senico. Z njegovo smrtjo smo izgubili priznanega člana naše organizacije.

Rodil se je pred 77 leti v vasi Praprotno, Planina pri Sevnici. Leta 1920 je prišel v Trebnje, kjer se je izučil v trgovski stroki. Bil je poslovodja, pozneje pa direktor TOZD Merkator v Trebnjem. Za svoje delo je bil odlikovan z redom dela za zasluge za narod in z zlato značko Merkatorja.

Čebelariti je pričel po drugi svetovni vojni in se včlanil v našo čebelarstvo organizacijo, kjer je delal do svoje smrti. Dolga leta je bil tajnik, pozneje pa blagajnik društva. Za svoje požrtvovalno delo je prejel zlato plaketo čebelarke zveze Slovenije, društvo pa ga je nagradilo z redom A. Janše.

Na zadnji poti smo ga spremili čebelarji Dolenjske od blizu in daleč. V imenu čebelarjev sta ob grobu spregovorila tov. Lado Požes, predsednik ČD Trebnje in tov. Maks Kurent, predsednik ČD Šentrupert in se tako oddolžila njegovemu spominu.

Naj mu bo lahka domače gruda!

ČD Trebnje
Lado Požes

FRANC POGAČAR



Po dolgotrajni bolezni je dne 11. 9. 1980 umrl naš član Franc Pogačar-Tomažinov iz Rečice pri Bledu v 69. letu starosti.

Čebelariti je začel s petnajstimi leti, ko je kupil prvo družino od nekega kaplana v Gorjah. Za uspešno čebelarjenje je prejel odlikovanje, red Antona Janše III. stopnje.

Spomladi leta 1977 je moral prenehati čebelariti, ker ga je težka bolezen priklenila na posteljo. Tako je skrb za čebele in zanj prevzela njegova žena.

Čebelarjem in drugim prebivalcem Rečice bo ostal v trajnem spominu kot pesnik in humorist. Marsikateri dogodek kraja je znal pikro obdelati v pesmi ali anekdoti.

Na njegovo zadnjo pot so ga spremili številni znanci in prijatelji.

Naj mu bo lahka slovenska zemlja!

Čebelarica družina Bled

ROMAN PLANINŠIČ



Dne 16. 4. 1980 je bil lep, sončen dan, čebele so imele svoj prvi izletni dan, lovrenški čebelarji pa smo se za vedno poslovili od dolgoletnega člana in soustavnovega člana družine.

Roman se je rodil 1. 10. 1914 na Rdečem bregu. Življenjska pot pokojnika je bila težka, saj je po osnovni šoli okusil trd kruh gozdnega delavca. Le z vzornim delom in izredno nadarjenostjo je napredoval pri delodajalcu, za predelavca, leta 1934 pa je bil že žagovodja lovrenške zabojarne vse do svoje upokojitve.

Čebelariti je začel leta 1943 v kranjičih, po osvoboditvi pa s kirarjevimi panji. Bil je specialist za izdelavo panja »kirar«. Nikoli ni bil sebičen; nasprotno: rad je pomagal, učil mlade čebelarje in dajal nasvete iz svojih izkušenj. Tudi roj na visokem drevesu, pod katerim so rasle koprive, je z veseljem ponudil mlademu fantu, ki bi želel postati čebelar. Če bo to preizkušnjo prebil, bo dober čebelar je modro dejal.

Zadnja leta je čebelaril z 20 družinami; ker pa je obolel, je začelo pešati tudi njegovo čebelarstvo. Po njegovi smrti ni bilo iz njegovega čebelnjaka nobenega izleta več; žal tudi naslednika čebelarja ne.

Dolga leta je bil član upravnega odbora, vodil je opazovalno službo na našem področju. Priznanje Antona Janše II. stopnje priča o njegovem prizadevanju za napredek čebelarstva.

Čebelarji lovrenške družine ga bomo ohranili v trajnem spominu!

ČD Lovrenc na Pohorju

ANTON FEFER



Ko sta šla prve dni maja čebelarja Tone Fefer in Matevž Novak na ogled na Primorsko v okolico Renč, da bi našla kraj, kamor bi prepeljala svoje čebele na skorajšnja akacijina pašo, pač nista slutila, da nikoli ne bosta pripeljala tja svojih čebelic. Na poti domov, ko sta že opravila ogled, je prišlo do prometne nesreče, ki je terjala življenje obeh.

Pokojni Tone se je rodil 5. 6. 1899. Čebelariti je začel po I. svetovni vojni, ko se je vrnil domov kot borec za severno mejo. Takoj je postal tudi član čebelarke organizacije, ki ji je ostal zvest do svoje tragične smrti. Rad je svetoval vsakemu, posebno pa je bil naklonjen začetnikom. Ze pred vojno in tudi po njej je obiskoval tečaje za zatiranje kužnih bolezni čebel in postal preglednik. Bil je vnet prevaževalec na nekdanji bogata ajdova pasišča na Štajerskem in v Prekmurju. Kot čebelar je sodil v vrsto manjših čebelarjev z 20 do 30 AŽ panji.

Leta 1940 je bil izvoljen za predsednika družine Vrhnika in je na tem položaju ostal 6 let. Vsa naslednja leta je bil član odbora, zadnja leta pa predsednik odbora za družbeno kontrolo.

Prejel je Red ANTONA JANŠE III. stopnje.

Na njegovi zadnji poti 9. 5. 1980 smo ga spremili številni čebelarji in se z društvenim praporom poklonili njegovemu spominu.

Predsednik čebelarke družine se je v imenu čebelarjev z izbranimi besedami poslovil od pokojnika in mu zaželel miren počitek.

Njegovi družinji iskreno sožalje.

Čebelarica družina Vrhnika

VABILO NA REDNO LETNO KONFERENCO ČD LJUBLJANA

Vse člane čebelarke družine Ljubljana vabimo na redno letno konferenco, ki bo dne 17. 12. 1980 ob 17. uri na osnovni šoli Prežihovega Voranca, Prežihova 8, Ljubljana. (Šola je v neposredni bližini Kluba delegatov.)

Letna konferenca bo obravnavala delo v preteklem letu in dopolnitev načrta za leto 1981. Pričakujemo vašo udeležbo in predloge.

Za IO ČD Ljubljana
Edvard Češek

ČEBELARSKA DRUŽINA LJUBLJANA VABI NA PREDAVANJA

Čebelarška družina Ljubljana bo v zimski sezoni 1980/81 organizirala več strokovnih predavanj z aktualno čebelarško tematiko, tako za čebelarje začetnike kakor tudi za starejše čebelarje. V decembru 1980 in januarju 1981 bodo naslednja predavanja v Osnovni šoli Prežihovega Voranca, Prežihova 8, Ljubljana (pri Klubu delegatov).

10. 12. 1980 od 17. do 19. ure

Prof. Edi Senegačnik: ČEBELARJEVO LETO — prvi del (opis vseh čebelarških opravil od zgodnje pomladi do zazimljenja čebeljih družin). Ponazoritev z barvnimi diapozitivi.

15. 12. 1980 od 17. do 19. ure

prof. Edi Senegačnik: ČEBELARJEVO LETO — drugi del.

14. 1. 1981 od 17. do 19. ure

prof. Janez Mihelič: Vzreja matic za domače potrebe. Ponazoritev z barvnimi diapozitivi.

18. 2. 1981 od 17. do 19. ure

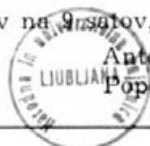
mag. Franc Javornik: Čebelje bolezni s posebnim poudarkom na ugotavljanje, preprečevanje širjenja in zatiranja varrooze. Po predavanju bo prikazan zahodnonemški film o varroozi.

Za IO ČD Ljubljana
Edvard Češek

PRODAMO

večje število rabljenih dvosatnih lesnitnih pitalnikov za LR panje (30 din), zračnikov z mrežo in pitalnikom (50 din) in smukalnikov (50 din). Naprodaj je tudi ITAS prikolica. Nakup — ogled je možen samo vsak prvi ponedeljek v mesecu v Ljubljani, Rožna dolina, c. XIX/2, od 7. do 13. ure. *Odkupujemo* propolis po 1500—1700 din za 1 kg, po kakovosti. Ponudbe pošljite na: Zavod za čebelarstvo Ljubljana, 61355 Polhov Gradec 72.

Prodam 60 praznih AŽ panjev na 9/satov, malo rabljenih.



Anton Painkiher
Popovci 5, 62323 Ptujška gora

VABILO NA V. POSVETOVANJE O SODOBNEM ČEBELARSTVU IN RAZSTAVO ČEBELARSKE OPREME — LJUBLJANA-POLJE 1981

Organizacijski odbor V. posvetovanja o sodobnem čebelarstvu in razstave čebelarske opreme vabi vse čebelarje na že tradicionalno strokovno srečanje slovenskih čebelarjev. Posvetovanje bo tako kot vsako leto v OŠ Edvarda Kardelja v Polju pri Ljubljani in to 24. in 25. januarja 1981.

Teme na posvetovanju bodo:

- Problematika odkrivanja in zatiranja varrooze
- Tehnologija čebelarjenja v nakladnih in listovnih panjih z ozirom na ekonomičnost čebelarjenja
- Čebelja paša in prevažanje čebel
- Problematika vzreje in odbire v čebelarstvu

Obveščamo vse, ki želijo sodelovati na posvetovanju, da nam sporočijo naslove referatov do 15. 12. 1980, pismene referate pa pošljejo do 30. 12. 1980 na naslov Zveza čebelarskih društev za Slovenijo, Cankarjeva 3, 61000 Ljubljana.

Pozivamo tudi proizvajalce čebelarske opreme in pribora ter čebelarje inovatorje, da sodelujejo na razstavi s čim večjim številom eksponatov in prijavijo svojo udeležbo organizacijskemu odboru do 15. 1. 1981.

Kot zanimivost sporočamo, da je udeležbo na razstavi najavil tudi zastopnik svetovno znanega proizvajalca čebelarske opreme THOMAS iz Francije.

Posvetovanje in razstava v Polju sta osrednji slovenski čebelarski prireditvi, zato pozivamo vse čebelarje in čebelarske strokovnjake, da aktivno sodelujejo in pripomorejo k čim višji ravni obeh prireditev.

ORGANIZACIJSKI ODBOR in ZČDS

OBVESTILO ČEBELARSKIM ORGANIZACIJAM

Čebelarske organizacije obveščamo, da je IO ZČDS sprejel sklep o višini članarine za leto 1981. Članarina znaša 250.— din poleg tega pa še 1 dinar od vsakega ekonomskega panja za tiskovni sklad. Prispevek za tiskovni sklad je sestavni del članarine.

IO ZČDS je sklenil, da bo članarina v letu 1981 ostala na isti višini, kar naj bi pripomoglo k povečanju števila članov v letu 1981.

Čebelarske organizacije prosimo, naj čim prej pričnejo s pobiranjem članarine in nam jo skupaj s seznammi pošljejo najkasneje do 31. 1. 1981. Sezname potrebujemo zaradi redne in nemotene dostave Slovenskega čebelarja, kakor tudi zaradi določitve višine naklade ter vpisovanja novih članov-naročnikov in izpisovanja članov, ki so izstopili iz organizacije.

Seznam naj vsebuje:

Točne naslove s poštnimi številkami.

Število panjev s katerimi čebelarijo.

V rubriki opombe vidno označite z NOV — vse nove člane-naročnike. Prav tako pa nam javite tudi imena članov, ki so izstopili iz članstva ter imena umrlih članov.

Prav tako pozivamo vse čebelarske organizacije, ki še niso poravnale finančnih obveznosti (članarine) za leto 1980, da to storijo najkaneje do 31. 12. 1980, ker bomo drugače ustavili pošiljanje Slovenskega čebelarja v letu 1981. ZČDS

List izhaja vsakega 1. v mesecu

Izdaja ga Zveza čebelarских društev za Slovenijo v Ljubljani, Cankarjeva c. 3/II. Telefon: 20-208. Izdajateljski svet: Dušan Svára, predsednik; člani: Franc Magajna, Martin Mencej, Janez Mihelič, Fani Osojnik, A. Marija Sedej, Joško Slander in Janez Terlep.

Uredniški odbor: Janez Mihelič, Dušan Svára, Jože Babnik, Lojze Kastelic, Martin Mencej, Franc Javornik, Franček Šivic.

Odgovorni urednik: Dušan Svára

Glavni urednik: prof. Janez Mihelič

Tehnični urednik: Matija Hočevar

Lektor: Danica Bizjak

Glavni in odgovorni urednik Biltena — Medex — exp.-imp. Franc Strumbelj.

Letna naročnina za nečlane 300.—, za tujino 350.—, za člane čebelarских organizacij drugih republik 300.— dinarjev. Odpovedi med letom ne upoštevamo. Kdor plačuje naročnino v obrokih, se s prvim obrokom zaveže, da jo bo do konca leta v celoti poravnal. To velja tudi za naročnino. Članarina znaša 250.— din in 1 din od panja, s članarino je plačan tudi Slovenski čebelar.

Št. žiro računa pri SDK v Ljubljani, Miklošičeva c.: 50101-678-48636.

Devizni račun št. 50100-620-107-010-30960-943.

Po mnenju republiškega sekretariata za prosveto in kulturo št. 421-1/74 je glasilo oproščeno temeljnega davka od prometa proizvodov.

Tiskala tiskarna Tone Tomšič, Ljubljana v 7600 izvodih.

Rokopisov ne vračamo.