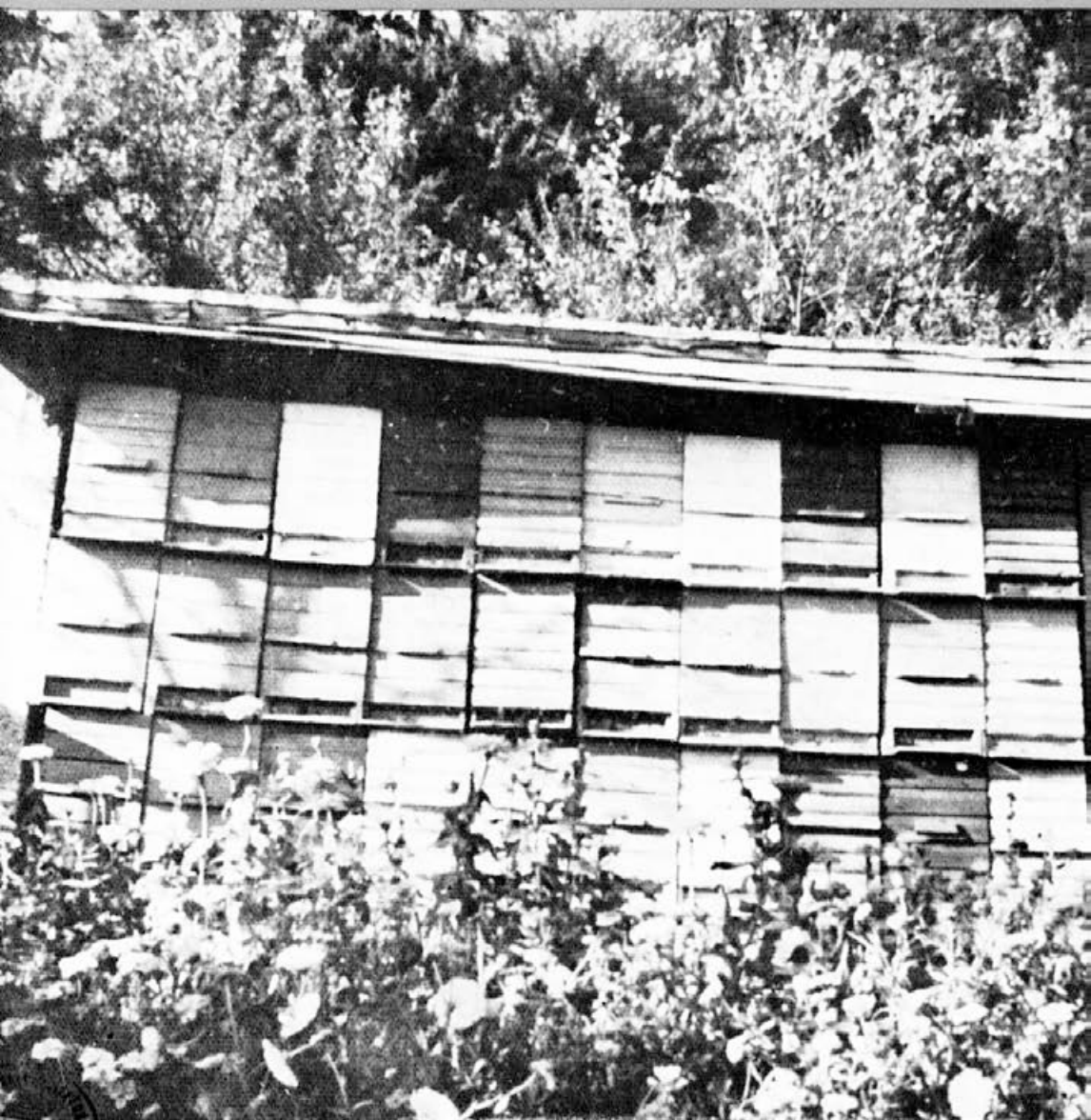


slovenski čebelar

Letnik LXXXII — Leto 1980

4



slovenski čebelar

SLOVENSKI ČEBELAR —
GLASILO ČEBELARSKIH
ORGANIZACIJ SLOVENIJE

Št. 4 1. april 1980 letnik 82

VSEBINA

Dušan Medved: O četrti razstavi čebelarске opreme v Polju	173
Dipl. inž. Franc Šivic: Mesečna navodila za april	181
France Guna: S koliko panji naj začnem čebelariti	181
F. Šivic: Kadar ni paše	183
Dipl. vet. Metod Kopitar: Prva ugotovitev varrooze v Sloveniji	185
Inž. Jože Babnik: Kako bomo izbrali mesto za čebelnjak	186
Načrt sončnega topilnika za vosek	193

IZ DRUŠTVENEGA ŽIVLJENJA ODGOVORI NA VPRAŠANJA

Odgovori	200
--------------------	-----

NOVICE IZ ČEBELARSKEGA SVETA

ZA ČEBELARSKЕ KROŽKE BILTEN MEDEX

Posebni finančni prispevki Medexa namenjeni razvoju čebelarstva	189
Zdravstveno varstvo čebeljih družin	190
Za letošnjo pomladitev čebeljih družin je bolje poskrbljeno	191
Delitev dohodka po zaključnem računu za leto 1979 in delitev dela dohodka za združene čebelarje	191
Cenik čebelarске opreme, orodja in satnic	192

CONTENTS

Dušan Medved: About the fourth exhibition of beekeeping equipment in Ljubljana-Polje	173
Franc Šivic: Instructions for April	181
France Guna: With how many beehives shall I start	181
F. Šivic: When there is no forage	183
Metod Kopitar: First case of varroa in Slovenia	185
Jože Babnik: How to chose the right place for the bee house	186
A plan of solar melting pot for wax	193

FROM THE SOCIETY LIFE ANSWERS TO QUESTIONS

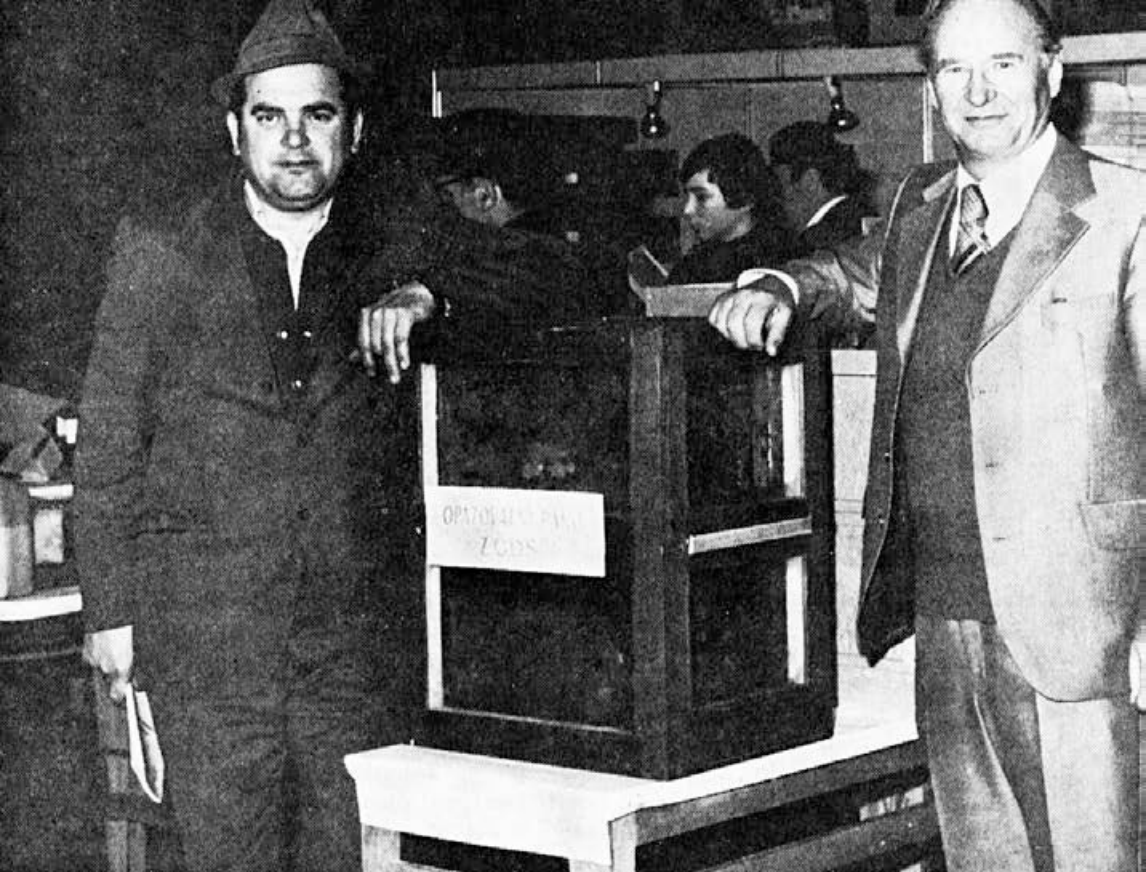
Answers	200
-------------------	-----

NEWS FROM THE WORLD

FOR BEEKEEPING SOCIETIES MEDEX BULLETIN

Special financial contributions of Medex for the development of beekeeping	189
Sanitary protection of bee families	190
It is better arranged for refreshment of bee families this year	191
The sharing of income after the final account for the year 1979 and the sharing of a part of income for the united beekeepers	191
Price list of beekeeping equipment, tools and combs	192

Slika na naslovni strani: Čebelnjak Ivana Tomšiča iz Ilirske Bistrice
Front page: The beehouse of Ivan Tomšič, a beekeeper from Ilirska Bistrica



Avtor članka (desno) ob opazovalnem panju ZČDS na razstavi

UDK 638-145.7

O IV. RAZSTAVI ČEBELARSKE OPREME V POLJU

DUSAN MEDVED

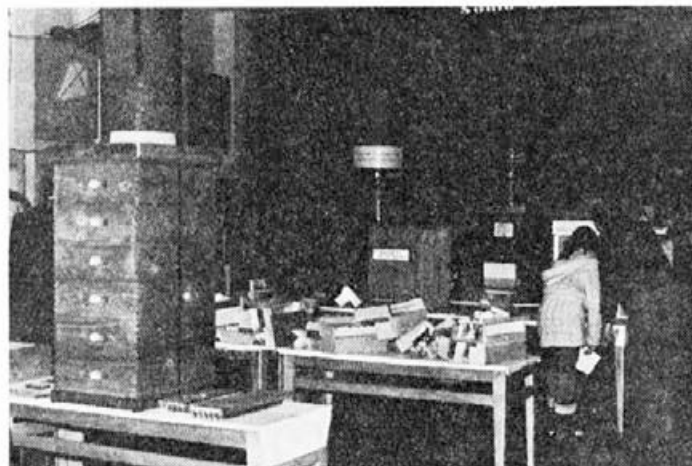
Tudi četrto razstavo čebelarstva opreme, ki je bila v Polju 19. in 20. januarja 1980, in sicer v osnovni šoli »Edvard Kardelj«, je obiskalo veliko čebelarjev. Razstavljenih je bilo precej eksponatov, vsekakor več kot preteklo leto.

Prostori so za razstavo primerni in omogočajo pregledno razvrstitev posameznih eksponatov. Slišati je bilo pripombe, da bi bilo primerneje izbrati čas tako, da ne bi bilo vozniških ovir zaradi snega in ledu. Obiskovalci, ki prihajajo z vlaki in avtobusi, izgube precej časa za lokalni prevoz

do Polja. Zato bi kazalo v prihodnje razstavo premakniti na kasnejšo jesen in po možnosti kam v bližino ljubljanske postaje. Gledati je treba tudi na to, da na te dni ne bo voznikov omejitev za osebna vozila.

Razstavljeni izdelki so bili razporejeni po skupinah, da so imeli čebelarji možnost primerjati posamezne izvedbe. Na izdelkih so bila imena razstavljalcev, zraven pa je bil večino časa razstavljalavec, ki je dajal pojasnila.

Obiskovalci so lahko presodili, ali je posamezen eksponat še v eksperimen-



Detajl z razstave

talni fazi ali je že zrel za široko uporabo.

Čebelarji so izjavljali, da si radi pridejo ogledat razstavo, saj takšnih priložnosti ni veliko. Presodijo lahko tudi, katera področja posebno motivirajo novatorskega in komercialnega duha.

Na razstavi so sodelovali in prikazali:

— Franc Cerkovnik: 4-delno radialno točilo iz nerjaveče pločevine,

— Jože Rihar: polavtomatsko točilo za 8 LR ali AŽ satov in matično rešetko za LR in AŽ panje,

— Zvonko Kaplan: AŽ panj na 12 satov,

— Drago Korbar: LR panj s toplotno izolacijo in paketni panj LR, ki ga lahko čebelar sam sestavi,

— Matevž Vehovec: polovične naklade LR s toplotno izolacijo z ustreznimi okvirji, vse tudi v paketni izvedbi,

— ing. Ludvik Klun: polovično naklado LR s toplotno izolacijo, devet sort medu in zbiralnik čebeljega strupa,

— Marjan Jenko in sodelavci: zbiralnik čebeljega strupa,

— Rudi Ferlež: nakladni AŽ panj, pitalnike in malo kozico za satje,

— Branko Novak: LR panj s trilitrskim pitalnikom in osmukalnikom,

— Maks Kuk: AŽ panj — dvanajst-satar z vgrajeno tehtnico,

— Maks Avšič: AŽ panj z dvema nižjima nakladama za pridobivanje medu v satju,

— Oto Primožič: LR panj z vgrajenim osmukalnikom, polovični LR panj za pridobivanje medu v satju, več vrst osmukalnikov in cvetni prah v majhnih posodah,

— Andrej Dolničar: pripomoček za ometanje čebel in odlagalno posodo za satje,

— Franc Bitenc: opazovalni panj, AŽ panj devetsatar z osmukalnikom in vgrajenim 3-litrskim pitalnikom in osmukalniki,

— Stane Lavrinc: osmukalnik,

— Stanko Smrajc: prevozni čebelnjak za 60 AŽ panjev in 20 petsatarjev z bivalnim prostorom,

— Anton Miklič: prevozni čebelnjak (TAM 4500) za 62 AŽ panjev in 4 eksportne panje,

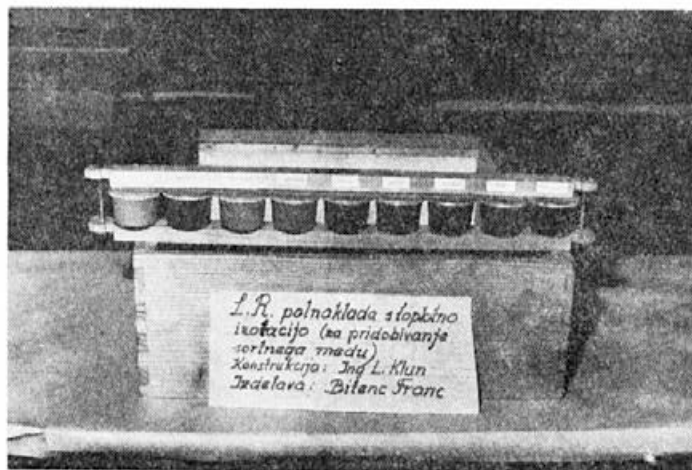
— Alojz Bukovšek: pripomočke za vzrejo matic,

— Ante Franičević: Pihalnik za spihovanje čebel s satja in cvetni prah v polivinilskih vrečkah,

— Lojze Kastelic: čebeljo hrano APIGLOBULIN, čisti vosek in mali opazovalni panj z živimi čebelami,

Ing. Klun je popestril razstavo s kolekcijo medov, razvrščenih po barvni

Polovična LR naklada
z izolacijo in
kolekcijo sortnih
medov



lestvici. Ta originalna zamisel je bila dobro sprejeta in je žela priznanje. Nekateri poznajo le tiste vrste medov, ki jih pridobivajo na svojem področju, o drugih pa ne vedo mnogo.

— ZČDS je prikazala AŽ panj s steklenimi stenami, namenjen opazovanju, štiri vitrine s pripomočki za odkrivanje varroee, petnajst barvnih posnetkov, povezanih z varroo, in povečano čebelo v prerezu,

— MEDEX je prikazal kolekcijo čebelarске opreme, orodja, panjev, medu, zdravilnih pridelkov, medico in čebelarско literaturo.

Za popestritev razstave so čebelarji pokazali stare panje raznih tipov, poslikane panjske končnice in panoje s slikami v zvezi z diapozitivi in zakladami.

Celovški predstavnik francoskega izdelovalca čebelarске opreme THOMASA je dajal pojasnila o kompletnem programu te renomirane firme.

Ponovno moram ugotoviti, da so prikazani eksponati namenjeni pretežno manjšim čebelarstvom. Za srednja in velika čebelarstva je na razpolago malo ustrezne opreme, zato so ti navezani na lastno iznajdljivost, vse bolj pa tudi na uvoz.

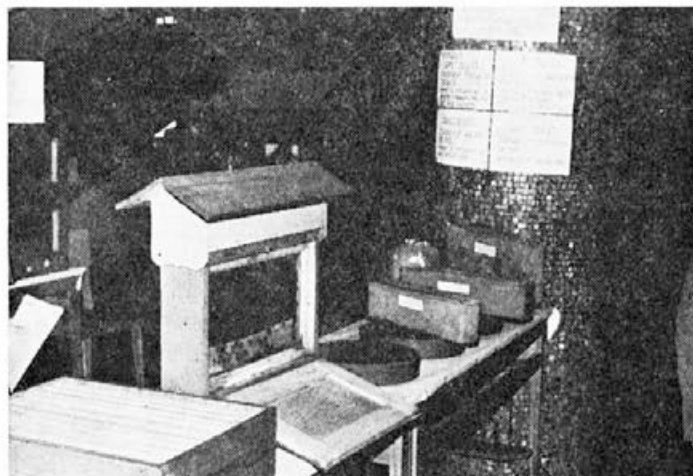
Razstavljalci so manifestirali določen povečan interes za nakladne panje, prilagojene hladnim predalpskim

področjem. Prednjačijo polovične naklade.

Posebno zanimanje so vzbujala električna točila, še posebej 8-satno Riharjevo, ki je lepo izdelano, pa tudi sama izvedba je funkcionalna. Tudi MEDEX postopoma prehaja na električna točila, izdelana iz nerjavečega materiala. Pocinkano pločevino bo potrebno postopoma opustiti. Škoda, da naprava za mešanje sladkorne krmilne raztopine ni prilagojena za spremembo v točilo. S tem bi bila bolj ekonomično izkoriščena.

Zanimive so bile toplotne izolacije pri nakladnih panjih. Pri tem bo treba skrbeti, da ne bo navzkrižja z originalnim ameriškim standardom, saj je to v svetu najbolj razširjena vrsta panja in iz tega razloga ne prenese preglobokih posegov.

Prevozni čebelnjaki vzbujajo vedno veliko pozornosti. Oba razstavljenata dokaj smiselno urejena in solidno izdelana. Vsi doslej prikazani so prirejani za AŽ panje. Domači konstruktorji — tako je videti — niso našli racionalnih rešitev za prevoz nakladnih panjev, zato so se prevaževalci postopno vrnili k listovnim panjem, kolikor sploh niso že prej v njih čebelarili. Ta problem je rešila firma Thomas s konstrukcijo prevozne prikolice za 90 nakladnih panjev. Panji



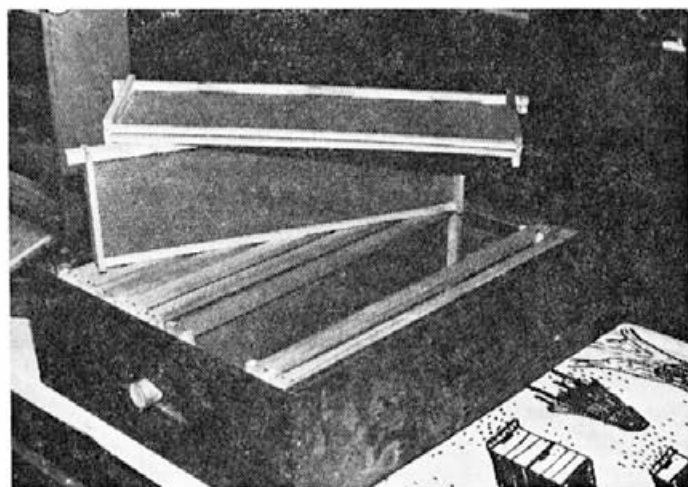
Na razstavi je bila
tudi čebelja hrana
Apiglobulin

so na paletah in jih ena oseba avtomatično naloži in razloži, seveda brez vsakega ročnega dela. Nakladni panj bo tako ponovno postal tudi pri nas zanimiv za prevaževalce. Zanimanje je vzbudila še plastična posodica z vgrajeno satnico, namenjena pridobivanju medu v satju. Vse skupaj je racionalno zamišljeno in preprosto izvedeno. Posodica služi tudi za embalažo, kar poenostavlja transport ter bo po svoje prispevala k povečanju porabe medu v satju. Tista področja, kjer se pojavljajo malicitozne (trde) vrste medu, bo to še posebno zanimalo, ker tako odpade vsa jeza s točenjem. Tudi pla-

stične pitalnike izpopolnjujejo, kar gre pozdraviti, saj vedno več ljudi čebelarji daleč od doma in čebel ne morejo vsak dan obiskovati in krmiti.

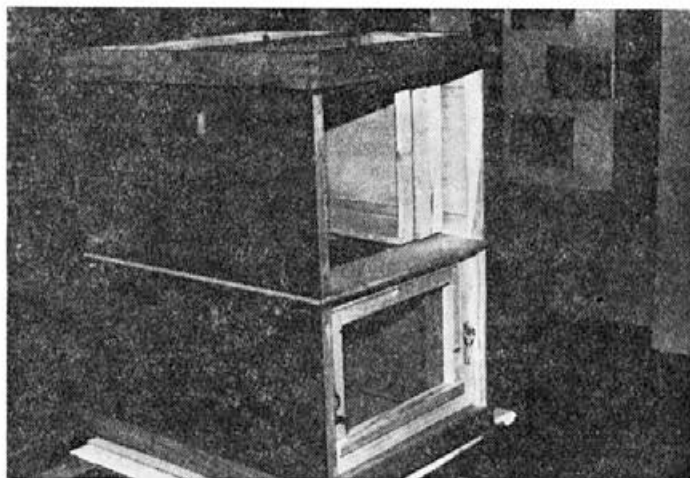
Tudi zbiralnik čebeljega strupa postaja vse bolj zanimiv. Poleg ing. Kluna, ki je pionir na tem področju, je razstavil svoj prototip še Jenko (ta tudi v Gradcu). Poleg proizvodnih problemov bo treba urediti še odkup strupa, ker si prej širšo praktično uporabo težje zamišljamo.

Izdelovanje smukalcev cvetnega prahu je že precej razširjeno, tudi izvedbe so pestre in prilagojene različnim tipom panjev. Vendar si čebe-



Polovična LR naklada
z izpopolnjenimi
satniki

Nakladni panj za
AZ satnike
je koristen pri
čebelarstvih, ki
imajo AZ in LR
panje



larji še vedno želijo nadaljnjih izboljšav.

Razstavljaivec čebelarske hrane API-GLOBULIN je pojasnjeval, da je izdelana s primesjo naravnih arom, brez dodatka medu, in da jo čebele rade sprejemajo.

Posebno ugodno oceno je dobil opazovalni panj Franca Bitenca zaradi kvalitetne izdelave in uspele konstrukcije.

MEDEX nas je razveselil z lepim in preglednim katalogom, pa tudi cenicnik je zelo dobrodošel. Njegov razstavni prostor je bil skrbno urejen in je prispeval k pozitivni razstave. ME-

DEXOVA prizadevanja za pospešitev in napredek čebelarstva so splošno znana in upoštevana. Priporočili bi mu, da z vso zavzetostjo poskrbi za povečanje asortimenta potrebnih strojev in opreme, saj z doseženim ne moremo biti zadovoljni. Vemo, da je to zahtevna naloga, vendar brez tega ne bo hitrega napredka čebelarstva. V prehodnem razdobju bo treba kakšen stroj tudi uvoziti, saj je znano, koliko časa poteče od zamisli do serijske izdelave.

Ko tako opazujemo in ocenjujemo razstavljenе eksponate, pridemo do zaključka, da ima slovenski čebelar



Razstavni paviljon
DO Medex



Paviljon ZČDS.
Maks Avšič je s člani
družine Polje veliko
pripomogel k uspehu
razstave

izredno veliko smisla za izboljšave, pri tem pa je opazna precejšnja pestrost panjskih tipov. O standardih je bilo sicer že precej govora, vendar jih čebelarji še ne uveljavljajo. Pri bodočih razstavah bi bilo smiselno navesti ali eksponat ustreza standardu ali ne. Čebelarji, ki skrbijo za ekonomičnost, si bodo premislili, preden bi se odločili za nabavo izdelkov, ki niso izdelani po standardu.

Pisec teh vrstic si je ogledal razstave sodobne čebelarске opreme v sosednih državah. V primerjavi z njimi smo v pogledu asortimenta še skromni. Manjka nam cela vrsta stro-

jev, opreme in orodja, brez česar ni rentabilnega čebelarstva. Pa tudi resnejših izdelovalcev za serijsko izdelavo ni. Družbeni sektor zaradi razdrobljenosti panjskih sistemov in iz tega izvirajočih manjših serij ne kaže posebnega interesa za to področje. Zasebni obrtnik, ki lahko zaposluje le do pet delavcev, pa ne more izdelovati večjega asortimenta izdelkov.

Ne bi našteval, kaj vse nam manjka, saj lahko vsak čebelar sam ugotovi, ko preučuje kataloge znanih svetovnih izdelovalcev.

Zanimiva je ugotovitev, da poklicni čebelarji v sosednih državah posve-



Jože Rihar (v sredini)
z zastopnikom
firme Thomas, ki
si ogleduje njegovo
izvedbo točila

čajo glavno skrb izpopolnitvi tehnologije čebelarjenja in se za lasten študij izpopolnitve opreme ne menijo. Pri tem mislijo, da je to naloga izdelovalcev, njim pa preostane ocena, katera izvedba je boljša in gospodarnjša. Vse, kar prispeva k poenostavitvi del, je dobro in ima bodočnost.

Dolžnost slovenskih čebelarjev je skrb za pridobivanje dovolj velikih količin medu in drugih pridelkov za domače potrebe. Te naloge sedaj še ne izpolnjujemo. Z dvigom družbene ravni — to kažejo izkušnje drugih dežel — se poraba medu povečuje. Zato stojte pred nami še velike naloge, ki jih bo treba uresničiti.

Smemo upati, da je četrta razstava čebelarske opreme po svoje prispe-

UDK 638.124.2

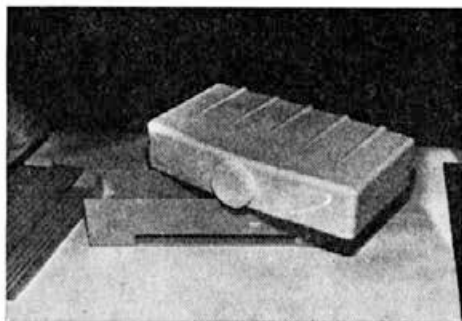
MESEČNA NAVODILA ZA APRIL

DIPL. INŽ. FRANC SIVIC

Med bralci naših navodil so tudi takšni, ki še nimajo čebel in bi si jih radi v letošnjem letu omislili. April je za nakup najprikladnejši mesec. V mislih imam nakup čebeljih družin na satju s panji ali brez njih.

V našem glasilu je zadnja leta kar dosti zanimivih ponudb, ko prodajajo ljudje posamezne panje s čebelami ali pa kar cele čebelnjake z vso opremo, zgradbami in zemljiščem. Seveda lahko začnemo svojo čebelarstvo pot tudi tako, da si v maju in juniju nabavimo roje; to nas bo stalo nekoliko manj denarja, toda tudi pridelka ne smemo pričakovati v letošnjem letu, saj se bodo roji do jeseni šele razvili v gospodarske družine.

Preden nakupimo čebele, se moramo odločiti, v kakšnem panjskem sistemu želimo čebelariti. V Sloveniji prevladuje AŽ listovni panj. Lahko rečem, da je še vedno nadvse priljubljen in da zadnje čase, ko je vedno več čebeljakov na kolesih, njegova veljava celo raste. LR nakladnih panjev je razmeroma malo, morda med 5—10 %.



Kapilarni pitalnik iz umetne mase za AŽ in LR panje

vala, da bomo pomen in napredek čebelarstva lažje dojeli in pri modernizaciji izbrali najprimernejšo pot.

Na tem mestu se ne bi želel spuščati v obširnejšo razpravo o tem, kateri od omenjenih dveh panjskih sistemov je boljši, saj je bilo v našem glasilu zadnja leta obilo bolj ali manj tehtnih člankov na to temo. Povem naj le, da sem pred 23 leti začel čebelariti z AŽ panji in da zdaj že 7 let gojim čebele v LR panjih. Zakaj sem presedlal na nakladni panj? Preden odgovorim na to vprašanje, moram povedati, da panje, pitalnike, satnike in drugo opremo iz lesa izdelujem sam v svoji domači mizarški delavnici. Duh po lesu in smoli me je že od nekdaj privlačil enako kakor vonj po medu in vosku. Nabavlil sem si manjšo kombinirko in začel izdelovati AŽ panje. Nekaj časa sem jih izdeloval celo za prodajo, toda kmalu sem ugotovil, da je to težaško in slabo plačano delo, ker je bilo še vse preveč dela ročnega. Ko so se v našem glasilu pojavile razprave o LR panju, sem izdelal manjšo serijo naklad, podnic in streh. Uvidel sem, da je poraba časa za izdelavo enega nakladnega panja ob-

čutno manjša od časa, ki sem ga porabil za AŽ panj. To odkritje je pritegnilo mojo pozornost. Ob čitanju domače in tuje strokovne literature sem prišel do spoznanja, da omogoča naknadni sistem čebelarjenja veliko več raznih kombinacij kakor listovni panj. Čebelar mora dobro poznati biologijo čebel in različne tehnologije, če hoče, da bo s svojimi LR panji uspešno čebelaril. Te tehnologije se lahko iz leta v leto spreminjajo glede na moč čebeljih družin in glede na medenje v okolici stojišča. Ker sem čebelarjenje v AŽ panju že dobro obvladal in ker mi je LR panj ponujal nove možnosti (učil sem se vedno rad), odločitev za ta panjski sistem ni bila težka. Priznam, da se danes po sedmih letih še vedno učim in da bo še nekaj časa trajalo, preden bom čebelarjenje v nakladnem panju dobro obvladal. Mislim, da velja podobno tudi za mnoge druge lastnike LR panjev v Sloveniji.

Povedati moram, da mi ni žal, ker sem se tako odločil. Samo kadar ob prevažanju dvigam tri- ali štirietažne panje, in ko me po takšni telovadbi krepko skeli hrbet, včasih otožno pomislim, da me »žnidaršiči« niso nikoli tako utrujali.

Kaj naj torej svetujem začetniku, ki se še ni odločil za panjski sistem?

Če bo panje sam izdeloval, in če namerava čebelariti pretežno ali izključno na stalnem mestu ter se hkrati še pridno čebelarsko izobraževati, potem naj izbere LR panj. Vsem drugim, zlasti pa bodočim prevaževalcem s čebelnjaki na kolesih, pa svetujem AŽ panj.

Eno glavnih opravil v aprilu je spekulativno pitanje čebel. Poznam čebelarje, ki tega opravila ne odobravajo in se delno tudi strinjam z njimi, kadar imamo opraviti z nadpovprečno močnimi družinami, z mladimi rodovitnimi maticami in obilico jesenskih mladic. Če imajo takšne dru-

žine dovolj hrane in na voljo dve etaži, jih lahko mirno prepustimo samim sebi tja do prvih dni maja, ne da bi jih kakorkoli vznemirjali. Toda koliko je čebelarjev, ki se lahko pohvalijo s takšnimi čebelami? Pretežna večina, zlasti pa začetniki, so veseli, da so čebele dobro prezimile in da so zdrave, čeprav so samo povprečno močne.

S pitanjem bomo v tem mesecu poskušali pripraviti matice do čim večjega zaleganja. Ker se začnejo v pretežnem delu Slovenije (izjemi sta Primorska in Prekmurje) glavne paše po 10. juniju, skušamo do tega roka doseči, da bodo družine na vrhuncu svojega razvoja. Najboljše rezultate nam bo dalo krmljenje s tekočim medom. Ker pa je danes razlika v ceni med medom in sladkorjem skoraj 7 : 1, bo verjetno večina čebelarjev segla raje po sladkorju. Rezultati krmljenja s čisto sladkorno raztopino so nekoliko vprašljivi, zato dodajmo na 1 liter raztopine 1 do 2 žlici medu ali pa 1 dcl prevretega, posnetega mleka. Tudi za medeno-sladkorne pogače, ki jih polagamo tik nad gnezdrom, nam bodo čebele hvaležne. O tem, kako se takšne pogače izdelujejo, je bilo že dosti napisanega, zato je prav, da še nekoliko prelistamo čebelarsko literaturo, če tega nismo storili že pozimi.

Vzporedno z burnim spomladanskim razvojem se budi tudi rojilno razpoloženje naših čebel. Vsi čebelarjevi ukrepi v aprilu in prihodnjih dveh mesecih imajo dva namena: da do glavne paše dobimo močne družine, ki bodo to pašo kar najbolj izkoristile, in da obenem z vsemi sredstvi preprečujemo pojave rojenja. O preprečevanju rojenja bo govor predvsem v naslednji številki. Na tem mestu naj omenim, da je najboljši protirojilni ukrep zamenjava starih matic z mladimi, in sicer v aprilu. Pri nas je malo takšnih čebelarjev, ki bi imeli ta čas na voljo dovolj lanskoletnih

matic v rezervi, v zamejstvu pa je to ponekod že dolgoletna praksa, ki je tudi ekonomsko upravičena.

V aprilu tudi prvič zamenjamo obe nakladi v LR panju, če smo prezimo-

vali v dveh etažah. Gnezdo z matico pride tako neposredno nad podnico in čebele imajo nato nekaj časa dovolj prostora, da se širijo po svoji naravni poti navzgor.

UDK 638.145.7

S KOLIKO PANJI NAJ ZAČNEM ČEBELARITI

FRANCE GUNA

»Vsak začetek je težak,« pravi star izrek. To velja več ali manj tudi o začetku čebelarjenja. Ko je začetnik pred vprašanjem, s koliko čebeljimi družinami naj prične, naj bi dobro preudaril vsaj nekatere važnejše dejavnike, ki odločilno vplivajo na čebelarjev začetek.

Prvi tak dejavnik je nagib ali motivacija. Če začetnika usmerja med čebelarje veselje ali celo iskrena ljubezen do čebel, je to najlepši in najboljši nagib, ki mu bo tudi v primeru kakih začetnih neuspehov dajal moč, da bo vztrajal na svoji poti. Tega ali onega pa utegne premamiti zmotna misel, da bo s čebelami prišel poceni in brez truda do lepih dohodkov. Tak človek bi najraje kar takoj začel čebelariti na veliko. Toda brez potu ni medu — ne za čebele ne za čebelarja. Ko to sprevidi, se kmalu ohladi ali celo čebele opusti, preden se je sploh vsaj nekoliko vpehljal v čebelarjenje.

Veliko je vredno, če ima kdo že od prej vsaj nekaj izkušenj in znanja o čebelarjenju. Morda izhaja iz čebelarske rodovine, morebiti je imel priliko, da je večkrat opazoval znanca ali prijatelja pri čebelarskih opravilih. Morda mu je prišla pod roke čebelarska literatura, ki ga je tako privlačila, da se je z resničnim zanimanjem poglobil vanjo. Tak človek že lažje presodi svoj odnos do čebel. Njegov začetek ne bo slepo tveganje, zato sme začeti z nekoliko več čebeljimi družinami.

Pri marsikom bodo odločala tudi finančna sredstva. Kakor pri vsakem podjetju so tudi za osnovanje čebelarstva potrebne večje ali manjše investicije. Komur denar ni problem, mu tega dejavnika seveda ne bo treba upoštevati. Za manj premožne pa naj velja koristno svarilo: Ne steguj nog bolj, kot je odeja dolga! To bi se reklo, da ukrepaj tako, kakor ti dopušča tvoja denarnica. Današnje visoke dnevne cene nas res često plašijo in nas zapeljujejo v oklevanje in odlašanje. A v našem primeru niti ne gre za kake milijonske investicije. Saj ne govorimo o gradnji uljnjaka, ki za začetek tudi ni nujno potreben. Gre le za nabavo panjev, naseljenih s čebeljimi družinami.

Vendar je s tem v zvezi nov dejavnik: to je vrsta panja ali panjski sistem, za katerega se bo kdo odločil. Tu je namreč več različnih možnosti in torej tudi več različnih cen. Najcenejši bo še vedno naš stari in vsestransko preizkušeni kranjski panj ali kranjič, ki se poleg nekaterih drugih dobrih lastnosti odlikuje posebno po svoji izredno preprosti zgradbi: dve stranici, podnica z brado, krovnica, dve končnici, skupno torej le šest desk ter osem žebeljev in panj je narajen. Začetniku ga priporočamo, ker v njem čebele rade rojijo. Z njim torej najhitreje doseže načrtovano število čebeljih družin. Ob povprečni letini namreč da normalen kranjič po dva roja. Iz treh začetnih panjev v pomladi bi bilo že v prvi jeseni —

če bi šlo seveda vse po sreči — lahko devet družin. To je pa že kar dovolj, včasih celo nekoliko preveč, zlasti še, če kot začetnik ne zmore toliko števila dovolj temeljito negovati.

Znatno dražji je nakladni ali ameriški panj. Ker je sicer na dobrem glasu, ga zadnja desetletja uvajajo po vseh deželah. Posebno dobro se obnese v krajih z obilno pašo. Pripraven je tudi zato, ker lahko stoji na prostem in torej ne zahteva uljnjaka.

Še dražji je naš AŽ panj. Ta je v Sloveniji močno zakoreninjen, prodira pa nekoliko tudi v druge jugoslovanske pokrajine. Poleg AŽ panja je v okolici Maribora še Kirarjev panj, ki je najbrž še nekoliko dražji; ima pa zato nekatere prednosti, med katerimi so zlasti tudi naprave za zračenje ob prevozih čebel na pašo na velike daljave.

Kdor je zaradi svojih skromnih gmotnih razmer primoran gledati na cene, se bo znašel še pred neko odločitvijo. Če hoče začeti čebelariti v zgodnji pomladi, tj. v marcu, si mora nabaviti izzumljene čebelje družine, ki pa so znatno dražje. Zato pa bo smel že prvo leto računati na kak pridelek. Ceneje pa je, če se za začetek pogodi s kakim čebelarjem za majniške roje, ki jih prevzame takoj, ko jih lastnik ogrebe z drevesa. Majniški roji se često tako lepo razvijejo, da so začetniku v veliko veselje, vendar pa od njih v tistem letu navadno ne more pričakovati kakega izdatnega pridelka. Kako se bo torej v tem pogledu odločil, je seveda njegova stvar.

Tudi na pašne razmere je treba pomisliti. V krajih z obilno čebeljo pašo je začetek dosti lažji in je več upanja na uspeh. Na splošno so kmetijski okoliši za čebelorejo ugodnejši kot industrijski in mestni. Toda v kmetijskih so bolj donosni hriboviti in gozdni kraji kot pa ravninski in poljedelski. Vedno pa tudi ni tako. Tu

ali tam je tudi kak kraj, ki je s čebelami prenaseljen. V takem primeru ne kaže pretiravati s številom panjev. Ker nikomur ne smemo braniti veselja do čebel, bodo uvidelni čebelarji število družin v svojih čebelarstvih pač nekoliko omejili.

Ko Janša govori o številu panjev, odsvetuje prehitro razmnoževanje, ker je tvegano. Paša lahko nenadoma odpove in moč čebeljih družin začne upadati. Tudi preobilno rojenje ima često za posledico šibke družine, ki ne zdrže zime. Izkušeni čebelarji nenehno poudarjajo, da je bolje imeti manj družin, a tiste dobre. Pet močnih družin npr. prinese čebelarju več kot deset slabih, ki često niti zase ne naberejo zimske zaloge. Za začetnika, ki še nima dovolj lastnih izkušenj, naj bi to veljalo kot posebno koristno vodilo. Po pregovoru: »Iz malega raste veliko,« bo pogodil pot, ki ga bo najbolj varno pripeljala do zaželenih uspehov. Le tako se bosta vzajemno dopolnjevala rast njegove čebelarске prakse ter rast njegovega čebelarstva. Res, da je spomladi ali poleti lepo gledati in poslušati vrvenje in hrumenje pred pročeljem velikega uljnjaka, ko ti vesela žival ob prahi dere iz polnih žrel in se razliva prek brad in končnic, kot da bi se iz vseh dvajset, trideset ali štirideset panjev usipali neugnani roji. Za oči in za srce mladega čebelarja je tak prizor največji užitek. Razumljivo je torej, da si tudi on zaželi čim hitreje priti do čim večjega števila. Vendar ne bi bilo prav, če bi ga taka mikavna slika zavedla v prenagljenje. »Festina lente!« pravi latinski pregovor. Dobesedno bi se prevedlo »Hiti počasi!«, kar pomeni: hiti preudarno!

S koliko panji torej začeti? Enotnega odgovora na to vprašanje ni. V starih časih so bili mnenja, da moraš dobiti za uspešen začetek tri čebelje družine: prvo kupiš, drugo najdeš v gozdu, tretja pa ti mora biti podarjena. Kakor vidimo, se torej

tudi tu uveljavlja približljivo in srečno število »tri«, podobno kot v ljudskih pesmih in folklori. Vendar obstoji o nabavi tretje čebelje družine še bolj znana varianta, ki pravi, da jo je treba ukrasti. Vse to so seveda prazne vraže, ki pa so med preprostimi ljudmi še ne le ohranjene, temveč tudi zakoreninjene. Zato se o krajah čebeljih panjev slišijo še marsikatero resnične zgodbe, ki pa se čisto žalostno končajo.

Za soliden začetek čebelarjenja bi svetovali kake štiri panje. Pri tem številu se že da čebelariti. Če so to žnideršiči, se dajo lepo zložiti, tako da se med sabo grejejo in se bolje upirajo zimskemu mrazu. Ker dober čebelar nadzoruje svoje čebele zlasti z opazovanjem njihovega vedenja v panjskih žrelih in na bradah, mu je to znatno olajšano, ker lahko družine med sabo primerja. Ravno ob primerjanju lahko vidi, katera družina se razvija bolje in katera zaostaja. Opazovati je treba seveda o pravem času: ne po dvanajsti uri, ko se mladice začnejo množično spreletavati, temveč dopoldne, ko delavke posebnoma marljivo izletavajo na pašo.

Če imaš en sam panj, opazovanje na osnovi primerjanja sploh ni mogoče. Pa tudi sicer je en sam panj premalo. Če npr. zgubi matico, mu težko pomagaš. Če pa imaš vsaj dva pa-

nja, pa mu iz drugega panja lahko dodaš sat odkrite zalege, da si more v sili spodrediti novo matico, in družina je rešena. Ali drug primer. Družina je šibka in se prepočasi razvija. Če v takem primeru iz dveh ali celo iz treh močnih panjev vzameš le po en sat zrele zalege in jih dodaš šibki ob gnezdo, se bo ta v dveh ali treh tednih razveseljivo popravila. Ob enem samem začetnem panju pa seveda taki in mnogi podobni koristni ukrepi niso možni.

S kolikorkoli panji pa začneš, glej, da si nabaviš čim močnejše družine. Posebno pri manjšem številu družin je tem bolj važno, da so vsaj tiste dobro razvite. Svojega najboljšega panja res noben čebelar ob prodaji ne da rad iz uljnjaka, toda najšibkejšega pa ti kot poštenjak prav gotovo ne bo odrinil.

Dandanes ni ravno težko priti do čebel, ker so se pri nas precej razmnožile. Vendar je še marsikak čebelar, ki se ne da pregovoriti, da bi jih prodal; slepo namreč veruje, da bo šla s prodanimi čebelami tudi sreča iz uljnjaka. Temu nasproti pa je dosti čebelarjev, ki so nekoliko manj vraževerni in se ne branijo kupcev. Vedno se nadejajo, da jim bo ravno dobrohotna naklonjenost do začetnikov prinesla še večji blagodat.

UDK 638.132

KADAR NI PAŠE

F. SIVIC

Vso letošnjo sezono sem intenzivno zbiral gradivo za novo serijo barvnih diapozitivov z naslovom »Bolezni, zastrupitve in škodljivci čebel«.

Pri fotografiranju obolelih čebel so mi bili v veliko pomoč nekateri vete-

rinarji ter pregledniki v okolici Ljubljane in na Goriškem, ki so me obveščali o žariščih raznih bolezni. Tako so me med drugim večkrat opozorili tudi na dokaj nenavaden pojav v lanski pomladi, ko so čebelje družine slabele in celo umirale, pri čemer pa la-

boratorijska preiskava ni odkrila nobene znane bolezni odraslih čebel ali bolezni. Mnogi čebelarji so bili obupani, saj jim nihče ni vedel svetovati ustreznega zdravila, panji pa so se vidno praznili. Šele dobra akacijeva paša na Goriškem in kostanjeva v osrednji Sloveniji je povzročila preobrat v čebeljih družinah.

Zakaj so čebele umirale? Verjetno še najbolj drži domneva prof. Senegačnika iz 10. številke letošnjega *Sl. čebelarja*, ko pravi, da je treba iskati vzroke v lanski zelo slabi čebelji paši. Čebelarji so morali lani poleti krmiti čebele s sladkorjem, da so matice kolikor toliko zadovoljivo zalegale. Čebelje družine so prezimile na sladkorju, ki je sicer dobro prebavljiva hrana, odpove pa takrat, ko začnejo čebele gojiti zalego. Ker dotoka medu v letošnji pomladi ni bilo, je bil prizadet razvoj zalege. Stare čebele so umirale hitreje, kot so se rojevale mladice in panji so zato vidno hirali.

Prof. Senegačnik je opisal razmere v osrednji Sloveniji, vendar sem opazil podobne primere tudi na Goriškem, kjer že več let stalno prezimujem svoje družine. Zanimivo pa je, da sem imel sam letos izredno dobre čebele, kakršnih že nekaj let nazaj ne pomnim. Okrog 20. aprila so mi izrojile tri najboljše družine. Teden dni pred tem je bila huda pozeba, ki je uničila ves pridelek v nižinskih sadovnjakih, zato panjev nisem odpiral. Kdo bi si mislil, da so v tistem mrazu čebele že gojile matičnike! Kasneje je bilo še nekaj rojev. Na akacijevi paši sem iz teh novih družin točil skoraj prav toliko kolikor iz starih plemenjakov.

Vzroke za dober letošnji pomladanski razvoj mojih družin moramo spet iskati v predlanski jeseni. V avgustu sem jih krmil s sladkorjem, v septembru in deloma v oktobru pa je bujno cvetela facelija, ki sem jo bil dva meseca poprej sejal na večji po-

vršini v bližini. Jesen je bila nenavadno topla in sončna. Čebele so nje-no cvetenje dobro izkoristile in verjetno tudi nabrale marsikakšen kilogram medu ter peloda za zimsko zalogo, hkrati pa je matica podaljšala dobo zaleganja. Družine so šle v zimo zdrave in polne mladice. Kaj to pomeni za dober spomladanski razvoj, ni potrebno posebej razlagati. Zadnji dve leti so čebelarji po Sloveniji sejali precej facelije. O kakšnih točnejših čistega facelijinega medu ni bilo vesti, vendar pa so čebelarji povedali, da so čebele to rastlino množično obiskovale od jutra do večera, če je bilo le vreme ugodno. Tudi sam sem jo na Goriškem večkrat sejal na različnih zemljiščih. Pri tem sem opazil, da mineta od dneva setve do pojava prvih cvetov dobra dva meseca in ne šest tednov, kot smo lahko brali v tuji literaturi. Facelija dobro uspeva v rodovitni zemlji, kjer razvije košate grme s številnimi cvetovi, če jo seveda nismo sejali pregosto. Raste tudi na siromašni kamniti zemlji, vendar ostane pritlikava in nastavi manj cvetov. Vlažna, močvirska zemlja pa ji ne ugaja. Na takšnih tleh poleže in rada zgrije, še predno odeveti. Ker je facelija izrazito čebelarska rastlina, večina naše družine pa ne spada ravnno med zemljiške veleposestnike, si ne smemo delati utvar, da se bo v prihodnje pojavila na večjih površinah in bomo morda celo točili njen med. Vsak čebelar bo zadovoljen, če se bodo njegove družine v jeseni dobro pomladile in morda celo nabrale zase kakšen kilogram facelijinega medu za priboljšek k sicer sladkorni zimski zalogi. To pa bo dosegel že z manjšo njivo (vsaj 10 a) facelije, ki naj bi cvetele od serdine avgusta do sredine septembra, torej v času cvetenja ajde.

Želim, da bi čimveč čebelarjev, ki so lani in letos sejali facelijo, napisalo svoje izkušnje in jih poslalo uredništvu našega glasila. Poznamo, kako

se obnaša in kakšen vpliv ima na čebele na Goriškem, vemo, kako med v okolici Varaždina, žal pa nimamo točnih podatkov o njej s Štajerske, Dolenjske, Notranjske in Gorenjske. Ker so podnebne in talne razmere v Sloveniji zelo pestre, upravičeno sklepamo, da temu ustrezno tudi njeno medenje ni povsod enako intenzivno. Nek naš rojak — čebelar na avstrijskem Koroškem želi npr. prihodnje leto posejati okrog 10 ha veliko zemljišče s facelijo, vendar z njo nima niti nobenih izkušenj niti jih nimajo drugi koroški čebelarji. Svetovali smo mu,

naj za začetek obseje raje manjšo površino, do 2 ha, ker žal nimamo podatkov, kako med facelija v hladnejši in vlažnejši klimi, kakršna vlada na Koroškem.

Letos sem na Goriškem prvič posejal manjšo njivo tudi s semenom hibridne sončnice. Cvetela je skoraj ves julij in čebele so jo množično obiskovale. V septembru sem pobral glave s posušenim semenom, ki bo odlčen dodatek krmilni mešanici za kokoši. V naslednji sezoni jo bom sejal na še večji površini, pri čemer želim, da bi me posnemalo čim več čebelarjev.

UDK 638.15

PRVA UGOTOVITEV VARROOZE V SLOVENIJI

DIPL. VET. METOD KOPITAR
REP. VETERINARSKA UPRAVA

Z odredbo o preventivnih cepljenjih in diagnostičnih ter drugih preiskavah v letu 1980 so določeni ukrepi za ugotavljanje, odkrivanje, preprečevanje in zatiranje v odredbi navedenih živalskih kužnih boleznih v SR Sloveniji. Na podlagi te odredbe mora IS skupščine občine določiti ukrepe za preprečevanje in zatiranje kužnih boleznih na pomočju svoje občine.

Po določitih te odredbe je treba pregledati na varroozo vse čebelje družine, ki so bile na paši v drugih republikah, čebelje družine vzrejevalcev matic ter čebelje družine plemenilnih postaj.

Vzorci zimskega drobirja čebeljih družin, ki so bile na paši v drugih republikah, je po določitih odredbe vzel tudi veterinarski inšpektor SOB Kočevje. Pregled na varroozo je opravil VTOZD za veterinarstvo Ljubljana, Gerbičeva 60. V vzorcih drobirja pri dveh čebelarjih so ugotovili varroozo, prva preiskava vzorcev drobirja pri drugih treh čebelarjih, ki so tudi vozili čebele na pašo v druge republike, pa ni ugotovila boleznih. Prvič

so ugotovili varroozo 14. februarja 1980 pri čebelah čebelarja iz Kočevja, ki prezimuje čebele v dolini Osilnice v Grintovcu, štiri dni za tem pa še pri čebelah, ki jih čebelar iz neposredne okolice Kočevja prezimuje v Kočarjih v okolici Mozlja.

Po ugotovitvi varrooze je veterinarski inšpektor takoj ukrepal. O pojavu boleznih je obvestil RVU in vse sosednje občine, ki meje s SR Hrvaško in v občine v SR Sloveniji. Odredil je zaporo območja s polmerom treh kilometrov od okužene čebelje družine, prepovedal prestavljanje čebeljih družin ter izdajanje zdravstvenih spričeval za čebelje družine in matic na tem območju. Obenem je odredil, da se mora na tem območju preiskati na zajedalca vse čebelje družine in družine zdraviti. Kjer z epizootiološko anketo ugotovijo nemir čebelje družine, pa je treba odrediti ponoven pregled zimskega drobirja.

Po ugotovitvah veterinarskega inšpektorja so prevaževalci v letu 1979 večinoma skupno vozili čebele na pašo. Čebele so bile na paši na področ-

ju Nove Gradiške (Raič, Medari), Josipdola in Gospiča (Medak). Področje Nove Gradiške pa je bilo po prijavi veterinarske službe SR Hrvaške v letu 1979 že okuženo z varroozo.

Po tej prvi ugotovitvi varrooze v Sloveniji je potrebno kar najdosledneje upoštevati in izvajati določila zakona ter predloge in sklepe, sprejete na posvetovanju čebelarjev v Polju v januarju 1980. Praksa je namreč

pokazala, da smo z resnim delom pravočasno odkrili bolezen in pravočasno ukrepali. Ohranimo to resnost in odgovornost pri nadaljnjem delu, da preprečimo širjenje bolezni. To je naloga in obveza vseh čebelarjev, tistih, ki so organizirani in povezani v čebelarski organizaciji, kot tistih, ki posamezno ali kot začetniki neorganizirano čebelarijo.

KAKO BOMO IZBRALI MESTO ZA ČEBELNJAK

ING. JOZE BABNIK

Kadar slišimo besedo čebelnjak ali stojišče za čebelje panje, si marsikdo pri tem predstavlja le ograjeno mesto ali leseno lopo. Za čebelarja mora ta beseda predstavljati nekaj širšega. Čebelnjak ali stojišče je središče pašnega okoliša. Prav zaradi tega mora čebelar dobro poznati, kaj vse mora biti izpolnjeno v tem okolišu, da bo razvoj čebeljih družin normalen. Ocena pašnega okoliša sestoji iz ocene širšega in ožjega področja ali samega čebelnjaka oziroma stojišča. Poleg te delitve ločimo še stalna stojišča ali čebelnjake, kjer družine tudi običajno prezimujejo in začasna ali sezonska stojišča, kjer izkoriščamo le določeno pašo.

Stalni čebelnjaki so običajno zgradbe, kjer so zloženi panji v skladovnici, medtem ko so stojišča mesta, kjer so razmeščeni AŽ ali nakladni panji.

Mesto za stalno stojišče ali čebelnjak mora izpolnjevati naslednje pogoje:

v svojem širšem okolišu in to v premeru do pol kilometra, mora imeti zadostno zgodnjo spomladansko pašo. Ta mora nuditi dovolj cvetnega prahu in nektarja. Prav prvi pašni okoliš moramo pred določitvijo mesta čebelnjaka dobro pregledati, če je na prisojnih legah dovolj spomladanskega medenega cvetja. Glavni predstavniki so vrbe, spomladanska resa, leska in drobno travniško cvetje. Naslednji pašni oko-

liš, ki je pomemben nekoliko kasneje, je tudi mnogo širši in zajema širino od 2 do 3 km.

Ta širši pašni okoliš moramo prav tako pregledati in ugotoviti koliko je v njem divje češnje, borovnice, oljne repice, akacije, javorjev, smreke, pravega kostanja, hoje, ajde jesenske rese, ali še morda kake lokalne medeče skupine rastlin. Po zastopanosti teh rastlin lahko po pojavu njihovega medenja ocenimo, kakšen donos lahko pričakujemo na tem stojišču in se tudi odločimo, ali bomo morali med letom čebele prevažati, ali pa bo potrebno dodatno krmljenje v času brezpašne dobe.

Pri izbiri stojišča bomo dali prednost sončnim pobočjem pred ravnino, kajti čas medenja posameznih rastlin v ravnini je mnogo krajši od razgibanega terena.

Da bi izbrali dobro mesto za čebelnjak, se bomo predhodno pozanimali, ali je to območje že zasedeno s čebelami, ali je še dovolj zgodne paše za dodatno obremenitev. Število družin na enem mestu naj ne presega na stalnem stojišču več kot 40 panjev.

Pri oceni pašnega okoliša se moramo seznaniti o zdravstvenem stanju čebel. Če je v neposredni bližini predvidenega stojišča kako zanemarjeno ali

opuščeno čebelarstvo kot možen izvor bolezni, se temu mestu raje pravočasno izognimo.

Uместno je, da zaščitimo družino pred različnimi zastrupitvami. Ugotoviti moramo, če se nahaja v predvidenem širšem pašnem okolišu večja sadna plantaža, če gojijo oljno repico in če ni gozd zaščiten proti boleznim in škodljivcem. Kolikor bi morali zaradi teh ukrepov pogosto zapirati čebelje panje, je bolje izbrati mesto izven tega območja. Skoro enako odsvetujemo stalno stojišče čebel v onesnaženem okolišu poleg kemične ali metalurške industrije, ki še vse preveč uničuje medeče rastline.

Tudi velike reke in jezera ali morski zalivi so mnogokrat ovira pri izbiri dobrega stojišča, ker se tu pašne čebele ob večjih vetrovih izgubljujejo. Ne smemo pa zanemariti pri izbiri pogostnost hladnih severnih vetrov, ki lahko zelo zmanjšajo medenje. Poleg tega pa so v zaprtih dolinah z več vode pogoste megle, ki zadržujejo vlogo in preprečujejo zadnje jesenske izlete čebel.

Ko izbiramo pašno področje, moramo upoštevati njegovo oddaljenost od stalnega bivališča. Ta naj ne bo večja od 30 km, sicer se nam vse bolj povečajo stroški čebelarjenja.

Po pregledu pašnega okoliša se bomo lahko posvetovali še z izkušenim čebelarjem, vendar moramo to oceno mnogokrat žal sprejeti z dokajšnjo zadržanostjo. Šele po končni oceni pašnega okoliša izberemo samo mesto za stojišče ali čebelnjak.

Najprimernejša lega za čebelnjak je južna in to na robovih gozda. Sam teren mora biti rahlo nagnjen, da voda odteka. Glavna zaščita proti vetrovom mora biti s severa in vzhoda. Najboljša je naravna zaščita z vzpetinami za panji. Kolikor te ni v zadostni meri je potrebno napraviti umetno zaščito in to z lesenimi ogradami ali koruzno slamo.

Do stojišča ali čebelnjaka mora biti dobra utrjena pot, da je možen dostop z vozilom. To je važno predvsem tam, kjer smo vezani na vsakoletne prevoze na letna pasišča.

Preskrba z vodo je lahko naravna, sicer pa moramo skrbeti, da imamo urejen napajalnik z zdravno vodo. Posamezna čebelja družina porabi na leto do 30 litrov vode.

Kolikor nameravamo postaviti čebelnjak v naseljenem kraju, moramo pred spomladanskim čistilnim izletom obvestiti sosede, da ne obešajo takrat perila. Tako se izognemo kasnejšim nevskečnostim in obdržimo dobre sosedske odnose.

Kolikor bi izbrali lego čebelnjaka blizu poljskih in drugih javnih poti, te ogradimo pred čebelnjakom z različnimi živimi ograjami in tako zaščitimo živino in ljudi pred neprijetnimi piki čebel, posebno ob posameznih pašah, kot je to npr. ob cvetenju pravega kostanja.

Legla čebelnjaka naj tudi ne bo blizu kamnolomov, večjih cest in železnice. Ti povzročajo stalne tresljaje, ki so lahko nevarni za prezimovanje. Seveda pa se bomo pozanimali, če morda izbrano mesto ni bilo kdaj poplavljenno, ali da je morda teren znan po snežnih in zemeljskih plazovih.

Sam čebelnjak naj bo po možnosti lesen. Da bo toplejši, ga premažemo s temnejšimi zaščitnimi sredstvi. Prednost lesenega čebelnjaka pred zidanim je v tem, da se lesen zelo hitro ogreje in ne pride do močnega rosenja. Zavedati se moramo, da je za prezimovanje skoro najprimernejši zločljiv čebelnjak, ker nima za panji spomladi tako imenovane hladne zračne blazine, kot jo imamo v lesenem, še bolj pa v zidanem čebelnjaku. Sam čebelnjak naj bo rahlo nagnjen proti izletni strani panjev, da vsa vlaga izteka iz panjev. Samo mesto, kjer panji stoje pa naj bo dvignjeno od zadnjega dela.

Da bodo imele družine čim več zimskega miru, naj bo čebelnjak ločen od

ostalnih poslopij (hlevov, delavnic). Mir pred nadležnimi pticami bomo dosegli, če namestimo krmilne hišice, in to daleč od čebelnjaka.

Kolikor nameravamo postaviti čebelnjak, naj ima ta za panji delovni prostor širine najmanj 2 metra. Tako lahko v njem shranimo najpotrebnejše orodje in postavimo omaro za shrambo satja.

V čebelnjaku je potrebna zadostna osvetlitev in to iz zadnje strani. Preprih v času pregleda družin ni zaželen. Delno lahko osvetlitev dopolnimo tudi s stropno osvetlitvijo. Seveda moramo imeti na oknih zgornji del stekla prikrajsan za 6 mm, da lahko čebele prosto izletavajo.

Pred čebelnjakom tla očistimo trave. To lahko uničimo s totalnimi herbicidi ali posipamo s peskom. Če imamo zemljo, to enkrat letno prelopatamo.

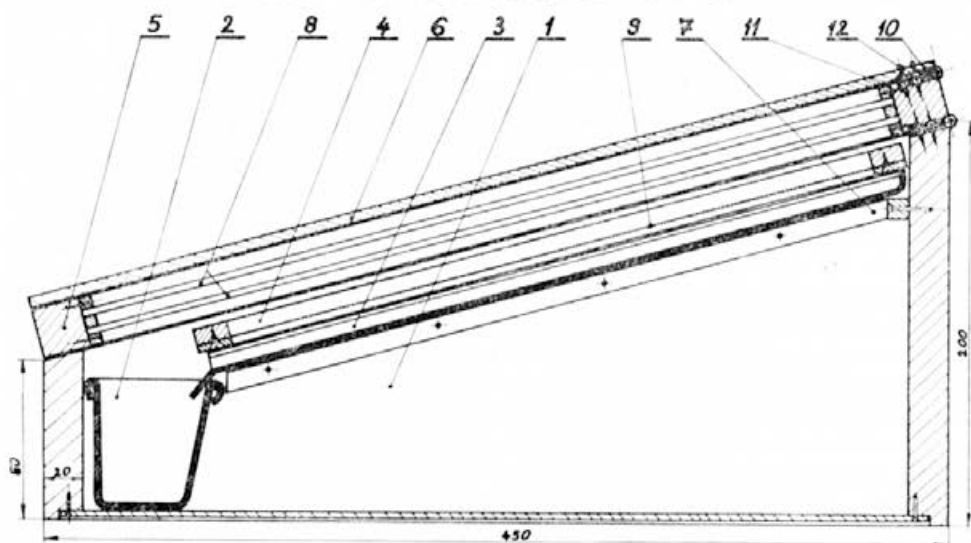
Če imamo čebelnjak oddaljen od stalnega bivališča, je koristno, da je ta zavarovan proti požaru.

Skoraj iste zahteve kot smo jih našli pri izbiri mesta za čebelnjak, so

tudi za stojišče nakladnih panjev. Tu pridejo mikroklimatski pogoji še bolj do izraza. Razmestitev panjev na stojišču je najprimernejša po skupinah od 4 do 8 panjev. Razdalja med panji v vrsti naj bo enaka širini panja. Vrsta od vrste naj bo oddaljena 10 metrov, tako da ne ovira pri pregledu družin in da ni zaletavanja čebel. Če hočemo pravilno vzdrževati stojišče moramo vedno kositi travo. Ker so panji izpostavljeni direktnemu soncu, je priporočljivo, da so v opoldanskem času zaščiteni z naravno senco. Zaradi tega je priporočljivo, da so panji razmeščeni pod drevjem.

Poleg stalnih čebelnjakov in stojišč imamo še sezonska stojišča ali stojišča na poletnih pašah. Tu so zahteve nekoliko manj stroge. Vendar moramo vedno upoštevati posebnosti posameznih paš glede trajanja in izdatnosti, da bi glede tega tudi obremenili posamezno stojišče in dosegli tisti uspeh, zaradi katerega smo družine tudi prepeljali.

SONČNI TOPILNIK ZA VOSEK



**bilten**

medex exp.-imp.

delo na domu in
d. e. kooperacija**POSEBNI FINANČNI PRISPEVKI MEDEXA, NAMENJENI
RAZVOJU ČEBELARSTVA**

Izobraževanje čebelarjev in zdravstveno varstvo čebeljih družin sta dve področji čebelarstva, ki imata odločilen vpliv pri razvijanju in uspešnem delovanju čebelarjenja. Na področju izobraževanja je pomembna predvsem vzgoja mladih čebelarjev, ki začenjajo spoznavati življenje čebel in njihove koristne proizvode že v osnovni šoli. Večina osnovnih šol, ki ima ustrezne pogoje, ustanavlja čebelarske krožke, kjer se združujejo učenci in učenke kot »mladi čebelarji«. V krožkih se seznanjajo z gojenjem čebel, s proizvodnjo čebeljih pridelkov in s koristnostjo le-teh. Vodje čebelarskih krožkov — mentorji, ki so ali učitelji na šoli ali najboljši čebelarji, opravljajo pomembno delo vzgoje mladega rodu čebelarjev. Njihovo delo je mnogokrat neopaženo, ceniti ga znajo čebelarji, ki so sami šli skozi prvo šolo čebelarjenja, ceniti ga znajo čebelarska društva, ceniti ga znajo tudi delavci naše delovne organizacije. Ker se pri Medexu zavedamo pomembnosti delovanja čebelarskih krožkov, delavski svet in kreditna komisija skušajo krožkom materialno pomagati z dodeljevanjem panjev in čebelarskega materiala, ki ga krožki potrebujejo za redno delo. Lansko leto je Medex odobril 34 krožkom pri

osnovnih šolah materialno pomoč v skupni vrednosti 113.477 din. S tovrstno pomočjo bomo nadaljevali tudi naprej.

Poleg materialne pomoči krožkom je Medex za razvoj čebelarstva s področja društvenih dejavnosti, izobraževanja in zdravstvenega varstva porabil naslednja sredstva:

za delo čebelarskih društev v obliki oglasov, društvene prireditve in za vzdrževanje plemenske postaje	69.000
za izdajo posebne številke Slovenskega čebelarja, ki je posvečena varroozi	50.000
prispevek veterinarskemu zavodu po pogodbi za zdravstveno službo	356.000
prispevek za izvršeno nalogo »Kontrola zdravstvenega stanja čebeljih družin po metodi preiskave drobirja«	64.000
prispevek Čebelarskemu muzeju v Radovljici	138.507
prispevki strokovnim sodelavcem za udeležbo na kongresih	30.000
Skupaj:	820.984

Sredstva, ki jih navajamo v tem sestavku, predstavljajo le del sredstev, ki jih je Medex vložil v razvoj če-

belarstva. Kot poseben strošek lahko navedemo izdatke, ki smo jih lansko leto imeli pri organiziranju opazovalne službe medenja. Organizacija te službe nas je stala 700.000 din brez stroškov dela strokovnih delavcev Medexa, ki to službo vodijo. Poseben trud so delavci kooperacije in komercialé lansko leto vložili v delo pri preskrbi sladkorja za hrano čebel. Skupaj je bilo razdeljenih 1.100.00 kg sladkorja, vsem čebelarjem - delavcem na domu in kooperantom po nabavni ceni, stroški v zvezi s preskrbo in razdeljevanjem sladkorja pa niso bili ravno majhni.

ZDRAVSTVENO VARSTVO ČEBELJIH DRUŽIN

Delavski svet DO Medex je obravnaval podaljšanje pogodbe o dolgoročnem poslovnem sodelovanju z Veterinarskim zavodom Slovenije za opravljanje zdravstvenih storitev čebeljih družin za čebelarje, ki imajo z Medexom sklenjeno pogodbo o dolgoročnem proizvodnem sodelovanju. Po tej pogodbi zavod opravlja pospeševalno in svetovalno delo ter izobraževanje s področja zdravstvenega varstva, Medex pa plačuje zavodu usluge v obliki finančnega prispevka v višini, ki jo vsako leto posebej določita. Čebelarji delavci na domu in kooperanti imajo zdravstveno varstvo čebeljih družin brezplačno.

Delavski svet je analiziral izvajanje pogodbe in zaključil, da se čebelarji ne poslužujejo zdravstvenih uslug zavoda v zadostni meri in iščejo usluge pri področnih veterinarskih ustanovah, kjer zdravstvene storitve sa-

čebelarjem posredujemo to informacijo zato, da bodo seznanjeni, da se dohodek, ki ga združeno ustvarjamo čebelarji pri proizvodnji čebeljih pridelkov in delavci Medexa pri predelavi in prodaji končnih proizvodov, posredno ponovno vrača v proizvodnjo za pospeševanje razvoja čebelarstva, za raziskovalno in razvojno delo, za splošni napredek proizvodnje in prodaje, za širše družbene potrebe in končno za pokrivanje osebnih potreb združenih delavcev, čebelarjev in ostalih delavcev, ki sodelujejo v reprodukcijskem krogu čebelarskega gospodarstva.

mi plačajo ali pa zdravstveno varstvo zanemarjajo. Da bi čebelarjem omogočili redne preglede in zagotovili popolno zdravstveno varstvo čebeljih družin, je delavski svet sklenil, da bo Medex plačeval vse zdravstvene storitve za čebelje družine, razen za tiste preglede, ki so po zakonu brezplačni. Ker je izvajalcev zdravstvenih storitev večje število, prosimo čebelarje, naj zdravstvene storitve plačajo sami, zahtevajo račun za opravljeni pregled in račun predložijo Medexu za vračilo stroškov. Medex bo čebelarjem vračal vse stroške, ki jih bodo imeli z zdravstvenim varstvom čebeljih družin, če bodo predložili račun zdravstvene ustanove.

Na osnovi takšnega dogovora delavskega sveta je potrebno spremeniti pogodbo z Veterinarskim zavodom Slovenije in skleniti aneks k pogodbi za nov način obračunavanja zdravstvenih storitev.

ZA LETOŠNJO POMLADITEV ČEBELJIH DRUŽIN JE BOLJE POSKRBLJENO

Kooperanti in delavci na domu DO Medex pridelajo vsako leto več čebeljih pridelkov. Povečano produk-

tivnost moremo pripisati stalnemu strokovnemu izpopolnjevanju in uvajanju sodobnih tehnoloških metod pri

čebelarjenju, Nekateri naši proizvajalci so izpopolnili tehnologijo že do take stopnje, da so rezerve na tem področju domala izčrpane. Ostalo pa je še veliko neizkoriščenih možnosti za povečano proizvodnjo čebeljih pridelkov z večjo in načrtnejšo uporabo mladih, gospodarskih matic iz odbranih rodov. To in okolnost, da bomo letos povečali število delavcev na domu za 100 % in kooperantov za 25 %, nam narekuje, da k omenjenemu problemu pristopimo bolj organizirano. Prav kooperanti in delavci na domu, ki se vključujejo v organizirano blagovno proizvodnjo, želijo namreč čimprej doseči tako produktivnost, kot jo imajo tisti delavci, ki že več let pridelujejo čebelje pridelke. Zato je zelo veliko povpraševanje

predvsem po maticah tistih rodov, ki so jih nekateri koperanti, predvsem pa delavci na domu, odbirali skoraj celo desetletje, da so dobili rodove z nadpovprečnimi donosi.

Da bi razvoj na tem področju usmerjali načrtneje in na potrebni strokovni ravni, smo v lanskem letu zaposlili diplomirano biologinjo, ki bo usmerjala in koordinirala delo vzrejevalcev matic in pridelovalcev matičnega mlečka, ki bodo del razpoložljivih kapacitet namenili potrebam kooperantov po maticah in matičnikih. Poskrbljeno bo tudi za novejšo tehnologijo dodajanja, ki jo uporabljajo v svetu. Proizvodnja je organizirana na več področjih v Sloveniji. S tem se bodo zmanjšali prevozni stroški.

DELITEV DOHODKA PO ZAKLJUČNEM RAČUNU ZA LETO 1979 IN DELITEV DELA DOHODKA ZA ZDRUŽENE ČEBELARJE

Zbori delavcev so v drugi polovici februarja izčrpno obravnavali poslovanje Medexa v preteklem letu, analizirali so rezultate dela, vzroke za uspehe in slabše uspehe, istočasno so obravnavali dopolnitve in spremembe gospodarskega plana za leto 1980 ter na koncu sprejeli rebalans plana s konkretnim delovnim načrtom. Pri povečanem celotnem prihodku, ki je v 1979. letu znašal 360 milijonov dinarjev in je bil kar za 34 % večji kot predhodno leto, je bil dohodek povečan le za 10 %. To pomeni, da so močno porastla porabljena sredstva, predvsem na račun višjih odkupnih cen čebeljih pridelkov. Pri 10 % povečanju dohodka so bili osebni dohodki povečani za 13 %. Stopnja rasti osebnih dohodkov 13 % za leto 1979 je nizka, posebno pri povečanem vrednostnem in fizičnem obsegu proizvodnje in prodaje. Delavci so se kljub nizki rasti osebnih dohodkov odločili, da po zaključnem računu ničesar ne delijo, pač pa se bodo v letu 1980 po-

trudili ustvariti več in na ta način povečati osebne dohodke.

Ob sprejemanju zaključnega računa je delavski svet obravnaval tudi delitev dela dohodka za združene čebelarje, ki imajo z Medexom sklenjene pogodbe o trajnejšem proizvodnem sodelovanju. Delavski svet je odločil, da se čebelarjem dodatno razdeli 1.940.000 din v razmerju proizvedenih količin čebeljih pridelkov, ki so jih čebelarji oddali Medexu po pogodbah o dolgoročnem proizvodnem sodelovanju.

Pravico do dodatne delitve dohodka imajo združeni čebelarji za naslednje vrste oddanih čebeljih pridelkov:

— za med	2 din/kg
— za med v satju	10 din/kg
— za matični mleček	500 din/kg
— za cvetni prah	10 din/kg
— za propolis	100 din/kg

Dobropise za dodatno delitev bo izdelala delovna enota Kooperacija.

PREVZEMANJE ČEBELJIH PRIDELKOV

Čebelarje obveščamo, da bo MEDEX prevzemač čebelje pridelke v mesecih junij, julij, avgust in september tudi v popoldanskem času, in sicer vsako sredo do 16. ure.

S tem omogočamo čebelarjem, ki so dopoldne zaposleni, da lahko oddajo čebelje pridelke tudi popoldne.

CENIK ČEBELARSKE OPREME, ORODJA IN SATNIC (Nadaljevanje)

II. ZAŠČITNI PRIPOMOČKI: — ZAŠTITNA POMOČNA SREDSTVA:

201. Klobuk komplet — Pčelarski šešir — komplet	84,—
202. Klobuk patent — Pčelarski šešir — patent	94,—
203. Klobuk special — Pčelarski šešir — special	165,—
204. Klobuk Safari s pajčolanom Pčelarski šešir Safari sa velom	320,—
205. Kapa mrežasta — Kapa od žične mreže	40,—
206. Pajčolan — Vel	27,—
207. Zaščitne rokavice gumijaste flokirane Zaštitne rokavice gumene flokirane	18,50
208. Usnjene rokavice z narokavniki Kožne rokavice sa narokavnicima	210,—
209. Kadilnik na meh — navadni Dimilica na meh — obična	140,—
211. Kadilnik na baterijski pogon Dimilica na baterijski pogon	393,—
212. Žveplalnik — Sumpornica	27,—
213. Brizgalka za čebelne roje Štrcaljka za pčelinije roje	425,—
214. Žveplo na azbestu — Sumpor na azbestu	78,—
215. Žveplo na papirju — Sumpor na papiru	30,—
216. Fumagilin (1 steklenička — bočica)	50,—
217. Folbex (1 zavitek 50 lističev — 50 lističa)	50,—
218. Pčelin A s fumagilinom	22,50
219. Pčelin B z geomicinom	22,—
220. Pčelin O (sladkorna pogača — šečerna pogača)	21,—
221. Forssapin (steklenička — bočica)	54,—
222. Phenothiazin tablete (1 škatlica 6 tablet) (1 kutijca 6 tableta)	5,—

Seznam sestavnih delov in materiala

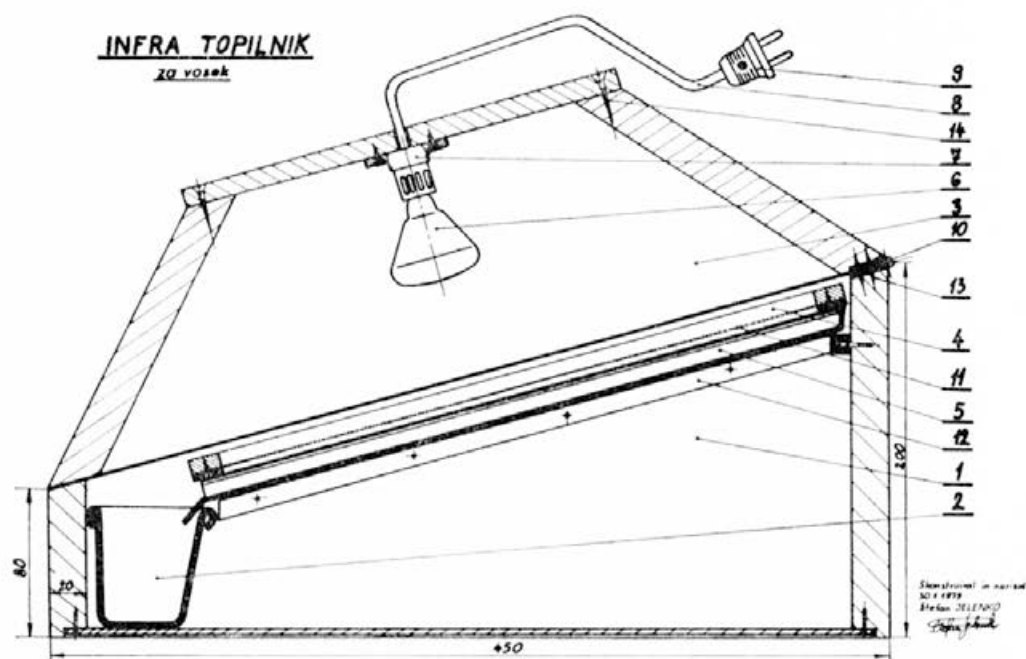
Poz.	Naziv sestavnega dela	Vrsta in dimenzije materiala z rezervnimi dodatki za obdelavo	Opomba
1	Ohišje	Les-deska, 7 kom., 25 × 50 × 570 mm Les-deska, 2 kom., 25 × 80 × 470 mm Les-deska 2 kom., 25 × 150 × 470 mm Vezana plošča, 1 kom., 4 × 430 × 530 mm končna mera Žebliji, 12 kom., 20 mm Žebliji, 20 kom., 15 mm Žebliji, 20 kom., 40 mm Mizarsko lepilo	Najbolje hrast Najbolje hrast Najbolje hrast Za ogelne spoje se priporoča repni čep (lastovičji rep)
2	Posoda za vosek	Pocinkana pločevina, 1 kom., 1 × 200 × 600 mm Za spajkanje cin-lot	
3	Vodilo taljenega voska	Pocinkana pločevina, 1 kom., 1 × 400 × 600 mm	
4	Mrežasti nosilec za vosek	Les, 2 kom., 15 × 20 × 370 mm Les, 2 kom., 15 × 20 × 550 mm Vezana plošča, 2 kom., 3 × 20 × 370 mm Vezana plošča, 2 kom., 3 × 20 × 550 mm Mizarsko lepilo	
5	Okvir steklenega pokrova	Les, 2 kom., 20 × 30 × 500 mm Les, 2 kom., 30 × 30 × 570 mm Les, 6 kom., 5 × 5 × 500 mm Les, 6 kom., 5 × 5 × 405 mm Žebliji, 30 kom., 15 mm Mizarsko lepilo	Najbolje hrast Najbolje hrast Končna mera Končna mera
6	Zaščitni pokrov	Vezana plošča, 1 kom., 5 × 465 × 550 mm	Končna mera
7	Nosilna letev za vodilo taljenega voska	Les, 2 kom., 15 × 15 × 360 mm Les, 1 kom., 15 × 15 × 550 mm	
8	Šipi pokrova	Steklo, 2 kom., 4 × 415 × 500 mm	Končna mera
9	Nosilna mreža za vosek	Plastična ali kovinska, 1 kom., 2 × 360 × 505 mm	Končna mera
10	Tečaj	Mali — primeren konstrukciji, 4 kom.,	
11	Lesni vijak	50 kom., 10 mm	
12	Aluminijaste zakovice (ali vijak)	8 kom., Ø 3 mm (M 3 × 10 mm)	

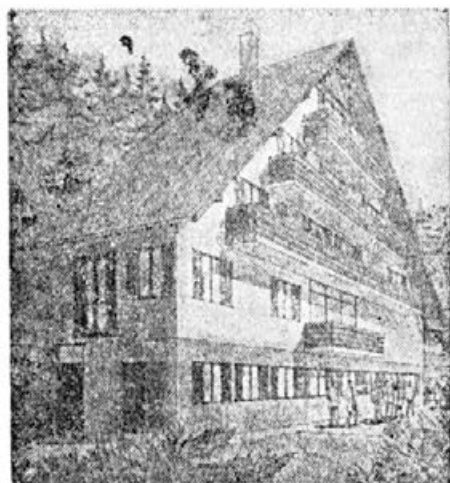
INFRA TOPILNIK ZA VOSEK

Seznam sestavnih delov in materiala

Poz.	Naziv sestavnega dela	Vrsta in dimenzije materiala z rezervnimi dodatki za obdelavo	Opomba
1	Ohišje	Les-deska, 7 kom., 25 × 50 × 570 mm Les-deska, 2 kom., 25 × 80 × 470 mm Les-deska, 2 kom., 25 × 150 × 470 mm Vezana plošča, 1 kom., 4 × 430 × 530 mm končna mera Žebliji, 12 kom., 20 mm Žebliji, 20 kom., 15 mm Žebliji, 20 kom., 40 mm Mizarsko lepilo	Najbolje hrast Najbolje hrast Najbolje hrast Za ogelne spoje se priporoča repni čep (lastovičji rep)

Poz.	Naziv sestavnega dela	Vrsta in dimenzije materiala z rezervnimi dodatki za obdelavo	Opomba
2	Posoda za vosek	Pocinkana pločevina (tudi cin za spajk.) 1 kom., 1 × 200 × 600 mm	
3	Pokrov	Les-deska, 8 kom., 25 × 50 × 570 mm Les-deska, 6 kom., 25 × 50 × 500 mm Les-deska, 6 kom., 10 × 50 × 570 mm Žebli, 20 kom., 40 mm Mizarsko lepilo	Najbolje hrast Najbolje hrast
4	Mrežasti nosilec za vosek	Les, 2 kom., 15 × 20 × 370 mm Les, 2 kom., 15 × 20 × 550 mm Vezana plošča, 2 kom., 3 × 20 × 370 mm Vezana plošča, 2 kom., 3 × 20 × 550 mm Mizarsko lepilo	
5	Vodilo taljenega voska	Pocinkana pločevina, 1 kom., 1 × 400 × 600 mm	
6	Infra žarnica (za umetno sončenje)	100—200 W	Lahko tudi navadna — najmanj 200 W
7	Priključek za žarnico	Odvisen do žarnice	
8	Električna vrstica	PP/L-Y 3 × 1,5 mm ²	
9	Elektični vtičnik	Prebojni-šuko	
10	Tečaj	Mali — primeren konstrukciji, 2 kom.	
11	Nosilna mreža za vosek	Plastična ali kovinska, 2 mm 1 kom., 360 × 505 mm, končna mera	
12	Nosilna letev za vodilo taljenega voska	Les, 2 kom., 15 × 15 × 360 mm Les, 1 kom., 15 × 15 × 550 mm	
13	Lesni vijak	10 kom., 30 mm	
14	Lesni vijak	40 kom., 10 mm	





PRISPEVEK ZA ČIC

Čebelarstvo društvo Ig:	2.271,50
Čebelarstvo društvo Mokronog	900,00
Čebelarstvo društvo »Filip Žagar«, Notranje gorice:	240,00
Dr. Luka Kolarović:	230,00
Stanko Moder, Videm 42,	
Dol pri Ljubljani:	10,00
Ing. Slapnik Jože, Vojnik c. 18 (obveznice)	1.000,00
Skrlić Jože, Tomaj 53	116,00

Z OBČNEGA ZBORA ČEBELARSKE DRUŽINE VOJNIK

Eden redkih občnih zborov čebelarstvenih družin, na katerem je bilo od skupnega števila 51 navzočih kar 49 članov — čebelarjev, je bil dne 20. 1. 1980 pri vojniški družini. Počutje na takem občnem zboru je prav gotovo prijetnejše kot pa na tistem, kjer je treba čakati na sklepčnost ali pa občni zbor izvesti v smislu pravil pol ure pozneje ob kakršnikoli udeležbi članov.

Iz obširnega dnevnega reda, ki ga je vsak član družine prejel z vabilom, je bilo razvidno, da se je upravni odbor temeljito pripravil na poročila. Zadnja leta je pri naši družini navada, da poročajo predsednik, tajnik, blagajnik in gospodar. Preobširno bi bilo naštevati vse tisto, kar so poročila vsebovala. Lahko pa rečem, da so vsa poročila kronološko prikazovala življenje in razgibanost družine v preteklem letu. Tudi poročila gospodarja ne gre prezreti, čeprav pridelek medu te čebelarstvene družine ni bil ravno zavidanja vreden. Vendar pa je poskr-

bela, da je vzimila ob zadostni zalogi 4 zdrave plemenjake in en prašileček. Zaradi slabega pridelka medu pa seveda družina ni ogrožena, saj ima, kakor navaja blagajniško poročilo, zagotovljene finančne vire.

Iz poročila iz prejšnjih občnih zborov je bilo moč razbrati, kako si je vodstvo družine prizadevalo, da bi pridobilo nove člane. Takrat se je porodila ideja, da bi v to akcijo pritegnili šole in tako pritegnili mlade v čebelarstvo. To se jim je tudi posrečilo. Čebelarstveni krožki, ki delujejo na šolah v Vojniku na Strmcu, Ostrožnem in Hudinji, dajejo našim najmlajšim osnovno znanje o čebelarstvu in jih navdušujejo za čebelarjenje. Ti krožki pa niso samo na papirju, ampak so resnično zaživelj, saj vzbujajo čebele na šolskih vrtovih veliko zanimanje članov krožka.

Zajetna poročila, ločena za vsak krožek, ki so jih na občnem zboru prebrali vodje krožkov, so vzbudila zanimanje in pozornost nas starejših

čebelarjev, ko smo videli, da se mladi aktivno vključujejo in zagotavljajo, da čebelarstvo ne bo propadlo. Morda pa res ne, če bo osip tistih, ki se bojijo čebelnih pikov, manjši od onih, ki pike voljno prenašajo. Sicer pa velja izrek, da kdor hoče lizati med, se ne sme bati pikov.

V živahni diskusiji so čebelarji zelo zaskrbljeno opozarjali, da bo treba nekaj ukreniti zaradi zastrupljanja čebel ob škropljenju sadnega drevja in hmeljišč. Odgovorni za akcijo škropljenja doslej niso upoštevali čebelarjev in so škropili zlasti sadno drevje ob cvetenju sredi dneva, hmeljišča pa skoraj ves dan in to v manjših časovnih presledkih, ne da bi o tem poprej opozorili čebelarje. Novi predpisi sicer tako ravnanje prepovedujejo, praksa pa bo pokazala, koliko jih bodo spoštovali.

Ob pregledu delovnega načrta za preteklo leto smo ugotovili, da so bile dogovorjene naloge v glavnem izpolnjene. Tudi načrt za leto 1980 zavezuje odbor družine, da bo s pomočjo nas članov izpolnil zastavljene naloge. Skrb velja izobraževanju tako krožkarjev kot drugih čebelarjev, ki bodo morali sodelovati na strokovnih predavanjih, raznih prireditvah ob

občinskem prazniku, Hortikulturi 80 in podobno. In ne nazadnje bo treba budno spremljati razvoj čebeljih družin zlasti glede zdravstvenega stanja. Če bo obvarovano to, potem ne bo skrbi, da bi nam čebelice ne prinesle kakšen kilogram medu kljub slabi letini, seveda če bomo izpolnili tudi druge pogoje.

Rekel bi, da bi na občnem zboru nekaj manjkalo, če se ne bi bil oglasil predsednik občinske zveze tov. Franc Kumer, ki je kot delegat ocenil delovanje vojniške družine kot ene izmed zelo aktivnih tako danes kot tedaj, ko je obstajalo še Čebelarsko društvo Celje. Občinska zveza bo tudi za naprej tesno sodelovala z družinami, pa tudi svoje povezovanje navzgor bo še dalje utrjevala. Čebelarji so hvaležni njenim prizadevanjem, zlasti za pravočasno preskrbo s sladkorjem, ki je prejšnja leta povzročala vročo kri. Pa tudi sicer je po oceni delegata sodelovanje med družino in občinsko zvezo zelo dobro.

Z živahnim pomenkom ob skromni zakuski smo se razšli in poslovili z željo, da bi bilo leto 1980 zdravo in uspešno.

Ladislav Čmer, dipl. pravnik
63211 Škofja vas 14

ČEBELARJI IZ SEMIČA IN METLIKE NA SKUPNEM IZLETU

Ena izmed nalog IO ČD Semič in Metlika je bila med drugim tudi organizacija skupnega izleta čebelarjev. Da bi bil izlet čimbolj pester in strokoven, smo skupno sestavili program in smer izleta. Dne 6. septembra 1979 smo se z avtobusom odpeljali iz Semiča ob 5.30 in bili ob 6. uri v Metliki, kjer so nas že čakali dobro razpoloženi metliški čebelarji. Pot nas je vodila preko Gorjancev in Novega mesta po avtocesti do Brezic, odkoder smo se napotili po naši slikoviti deželi med vinogradi in griči tja, kjer raste dobro bizeljsko vino. Kmalu smo se poslovili od Slovenije in že

je avtobus zavozil prek Sotle na Hrvaško navzgor po klanecu v vas Klanjec, od koder smo vozili v smeri Titovega rojstnega kraja Kumrovc. Ogledali smo si dom »Mladost«, ki stoji na slikovitem zagorskem pobočju. To je enkratno doživetje. Želeli smo tudi v Titovo rojstno hišo, pa ni bilo mogoče zaradi obrtniških del v hiši.

Odpeljali smo se preko Gornjih Sušic in kmalu bili pri spomeniku Matije Gubca, ki je ulit iz 35 ton bron. Ogledali smo si tudi muzej Seljačke bune in že nas je čas priganjal naprej v Ptuj, kjer smo na ptujskem

gradu videli veliko zanimivega. Želodci so nas opominjali in kmalu smo se znašli v znani ptujski restavraciji. Tu se je malce zataknilo, ker smo morali dolgo čakati na kosilo, ki pa niti skromnim čebelarjem ni bilo nič kaj po volji.

Ker je bil glavni namen izleta strokovne narave, smo se smalu znašli v Halozah na dvorišču znanega čebelarja Janka Pislaka. Gostitelj nas je sprejel in pokazal moderne priprave za točenje medu, kuho voščin in izdelavo satnic in panjev. Zatem nas je povabil v enega izmed čebelnjakov, ki je nekaj kilometrov oddaljen od njegovega doma in tam razlagal svoj način čebelarjenja in pridobivanja čebeljih pridelkov. Naši čebelarji so ga z zanimanjem poslušali in z razgovorom pripomogli, da se je razvil živahen razgovor o čebelarstvu. Pripomogla je tudi žlahtna kapljica in vse prehitro je minil čas in morali smo se posloviti. Na poti domov smo se ustavili tudi v Krapini in si ogledali kraj, kjer so našli ostanke pračloveka.

Vso pot proti domu nas je spremljala lepa domača pesem in glasba, za kar je poskrbel muzikant — čebelar Martin Pečaver. Polni lepih vtisov in dobro razpoloženi smo se pozno v noč že vozili po grebenih Gorjancev. Poslovili smo se od metliških čebelarjev z željo, da bi se še kdaj srečali. In se ponovno sešli 9. decembra 1979. To skupno željo smo kmalu uresničili v Semiču na skupnem čebelarskem predavanju. Predaval je znani strokovnjak prof. Edi Čnegačnik iz Ljubljane. Tema predavanja je bila »Čebelarjenje prek leta«; z diapozitivi je prikazal, kako se mora pravilno ravnati s čebelami, da imamo od njih največ koristi čebelarji, poljedelci in celotna družba.

Taka srečanja in sodelovanje med društvi dokazujejo, kako koristno je skupno delo. Še bolj pomembna pa bo taka oblika dela v prihodnje, ko bomo reševali probleme predvsem iz zdravstvene preventive, ko se bomo morali spoprijeti z nevarnostjo varrooze.

Mirko Pavlin, Semič

POMOČ ZA POTRESNO OBMOČJE V ČRNI GORI

Po sklepnih dokumentih Jugoslovanskega čebelarskega kongresa v Osijeku aprila 1979 so čebelarske družine darovale pomoč črnogorskemu prebivalstvu, in sicer:

1. Čebelarska družina P. M. Studenci v višini	3,000 N. din,
2. Čebelarska družina Maribor-Tabor v višini	1,750 N. din,
3. Čebelarska družina Ruše v višini	1,800 N. din,
4. Čebelarska družina Rače v višini	1,550 N. din,
5. Čebelarska družina Velka-Sladki vrh v višini	1,000 N. din,
6. Čebelarska družina Slov. Bistrica v višini	1,000 N. din,
7. Čebelarska družina Kamnica-Brestanica v višini	680 N. din,
8. Čebelarska družina Malečnik v višini	600 N. din,
9. Čebelarska družina Sp. Kungota v višini	300 N. din,
10. Medobčinska zveza čeb. družin Maribor v višini	1,000 N. din,
Skupaj:	13.080 N. din.

Denar je bil odveden na žiro račun za potresno območje Č. G. Zbiralna akcija še teče.

Predsednik
Jože Hribar

LJUTOMERSKI ČEBELARJI SO ZBOROVALI

Čebelarji ljutomerske čebelarske družine so na občnem zboru dne 3. februarja 1980 kritično ocenili svoje delo in se dogovorili za nadaljnje naloge. Razprava je odkrila celo vrsto problemov in tudi koristnih predlogov.

Družina šteje 76 aktivnih članov, ki čebelarijo v 1314 gospodarskih panjih, članstvo pa se je v preteklem letu povečalo za 3 člane. Čebelarji se pritožujejo nad kmetijci in vinogradniki, ki jim z nepravilnim škropljenjem vinogradov in sadnega drevja, s tem pa tudi podrastí, zastrupljajo čebele. Sklenili so, da bodo aktivno delovali med ljudmi, jih poučevali, kako se pravilno škropi ter opozarjali na zadevne zakonske predpise. V ta namen bodo z odgovornimi organizacijami združenega dela in inšpekcijami sklicevali posebne razgovore. V skrajnem primeru pa bodo prijavljali tudi škodo in provzročitelje. Nasploh pa ugotavljajo, da imajo kmetijci do čebelarstva mačehovski odnos. Tudi za današnji občni zbor so prejeli vabila, pa se niso odzvali.

Naloga čebelarjev je tudi širjenje

medonosnih rastlin, vendar pa tu zopet kmetijci nimajo posluha. Največ uspeha so imeli čebelarji v Pristavi, ko so v dogovoru z delovno organizacijo »Ljutomerčan« posejali 19 ha oljne repice, ki bo, ko bo odcvetela, služila za zeleno gnojenje.

Lepe uspehe so dosegli pri vzgoji članstva. Razen o umnem čebelarjenju poučujejo svoje člane tudi o čebeljih boleznih. Trenutno se najbolj bojijo varrooze, ki je v naših krajih še ni, na jugu države pa že pustoši. Zato menijo, da se je s to boleznijo potrebno dobro in pravočasno spoznati. V ta namen so 30. marca 1980 ob 9. uri organizirali predavanje. Pridno skrbijo za čebelarški naraščaj. V vseh popolnih osemletkah že uspešno delujejo krožki. Na svoje sestanke bodo vabili tudi predstavnike krožkov.

Ob koncu so si izvolili novo vodstvo družine. Za sklep pa so sprejeli naloge za delo v letu 1980. Predvsem se bo organizacija odprla navzven, da bi si pridobila širše zaupanje in podporo za svoje družbeno koristno delo.

Ivo Lašič

CELJSKI ČEBELARJI SO PRAZNOVALI

Čebelarska družina »Zagrad« Celje, ki ima nad 90 članov, je analizirala svoje delo na svojem občnem zboru.

Ocena dela predsednika tov. Fegeša je bila posebno kritična do postavljenih, a neizvršenih nalog.

Delo članov je bilo zelo aktivno pri izobraževanju čebelarjev in krožkarjev. Poročilo, diskusija in sama potreba je nakazala nujnost izobraževanja čebelarjev posebno sedaj, ko prihajajo nad čebele razne bolezni in ujme. Pojav pršice in ameriške kuge v čebelnjakih celjskih čebelarjev je

resno opozorilo na hitrejše posege, ki so mogoči samo preko organiziranega čebelarjenja. Tega pa se večina zaveda. Posebna pohvala je veljala čebelnim preglednikom, med katerimi je bil posebej pohvaljen tov. Ivan Golja. Povezava čebelnih preglednikov in veterinarske inspekcije mora biti stalno prisotna, ker bomo le na osnovi skupnega dela kos porajajočim se čebeljim boleznim.

Celjski čebelarji imajo 6 šolskih krožkov, tako da je zajetih večina osnovnih šol. Med letom se bo število še povečalo. Zelo razveseljiva je bila

ustanovitev krožka na pedagoški šoli, kjer se izobražujejo bodoči pedagoški delavci. Le-te bo treba nujno zainteresirati za čebelarški naraščaj.

Želja čebelarjev je, da se širši forumi naših organizacij tudi delegat-

sko obnašajo, z redno povezavo baze kot osnove dela in življenja.

Občni zbor zveze, od republiških do občinskih, mora sloneti na delegatski bazi. Upajmo, da bodo to upoštevale!

Jože Bevc

ČEBELARSKIM ORGANIZACIJAM

Izvršni odbor Zveze čebelarskih organizacij Jugoslavije je na svoji seji 23. februarja 1978 pregledal ponudbe za tiskanje Zbornika, ki obravnava vsebino dela IX. kongresa čebelarjev Jugoslavije, prvega povojnega kongresa Jugoslavije, ki je bil 21. aprila 1979. leta v Osijeku. Predvidel je način, kako zagotoviti materialna sredstva za tiskanje zbornika.

Zbornik bo vseboval preko 70 referatov, koreferatov in razpravo, v kateri so sodelovali znani čebelarški strokovnjaki iz vse Jugoslavije. Zbornik bo vseboval 250 do 300 strani in bo ilustriran. Tiskan bo v nakladi 10.000 izvodov, in sicer v latinici in cirilici. Prispevki slovenskih avtorjev bodo tiskani v slovenščini.

Vsebina:

- Organiziranost čebelarstva v Jugoslaviji
- Medonosne rastline v Jugoslaviji in opravevanje poljedelskih kultur
- Tehnologija in standardi v čebelarstvu

- Bolezni čebelnih družin
- Biologija čebel
- Čebelni izdelki in njihova uporaba

Cena zbornika je 200 din. Organizacijam, ki bodo naročile 20 izvodov ali več, bo odobren 10 % popust. Cena v predplačilu za čebelarje znaša 180 din. Prednaročila bodo sprejemali do konca junija 1980.

Prosimo čebelarske organizacije in čebelarje, da s prednaročilom omogočijo čimprejšnjo izdajo zbornika in s tem prispevajo k napredku čebelarstva.

Naročila naslavlajte na:

Savez pčelarskih organizacij Jugoslavije, Beograd, Molerova 13. Telefon 431 843. Žiro račun SPOJ: 60803-6785418

(za Zbornik radova sa 9. kongresa pčelara Jugoslavije).

Naročilnica naj vsebuje: ime in priimek, mesto, poštno številko, ulico, hišno številko in število izvodov zbornika.

ČESTITKA

Dolgoletnemu članu, nekdanjemu čebelarskemu predavatelju in sodelavcu Slovenskega čebelarja tovarišu Juliju Mayerju in njegovi ženi Franji iskreno čestitajo ob 60-letnici skupnega življenja, ki sta jo praznovala 18. januarja 1980 in jima želijo še naprej do brega zdravja

Čebelarska družina
Ljubljana Polje

Uredništvo
Slovenskega čebelarja
ZČD Slovenije

VPRAŠANJE 8/80

— Zakaj ne smemo uporabljati vodo, s katero smo oprali pokrovce?

— Kakšna gostota sladkorne raztopine je pravšnja?

— Kakšna je poraba krme, če pazimo pred krmljenjem ali po njem?

— Čebelnjak imam v zavetju in medtem ko v Ajdovščini piha burja s hitrostjo 80 km/h, je pri mojem čebelnjaku mirno, čebele lahko izletavajo. Čebelnjak je okrog 100 m oddaljen od reke Vipave, v nižini, kjer pridejo močne rose in tudi slana, tako da so velike temperaturne razlike med nočjo in dnevom. Če nanese, da je ves dan jasno, je razlika tudi 20° C, ker sonce pripeka ves dan na panje. Velike razlike nastanejo posebno spomladi, oziroma, ko so noči hladne.

Drago Muzica, Ajdovščina

ODGOVOR:

1. Vodo, v kateri smo oprali pokrovce, ne smemo uporabljati za pripravo klaje za zimsko zalogo iz tehle razlogov:

a) ker je v njej veliko težko prebavljivih snovi, (zadelavina, cvetni prah, rudnine, če so pokrovci od gozdnega medu, prečesto tudi umazanija itd.)

b) ker je v njej veliko s pokrovcev izpranih bolezenskih klic, zlasti trosov nose me in

c) ker bomo vodo od pokrovcev, če so sicer neoporečni, bolj koristno uporabili spomladi za dražilno krmljenje. Seveda jih moramo tudi oprati spomladi!

2. Porcije za zimsko zalogo dodane klaje naj bodo čim večje, raztopina pa čim gostejša! To je splošno pravilo. Utemeljitev za tako pravilo pa je v temle:

a) postopno krmljenje za zimsko zalogo in v majhnih porcijah izzove zlasti v toplejših dneh dražilne učinke in matica začne ponovno oz. obilneje zalegati, kar pa ob krmljenju za zimsko zalogo ni zaželeno in

b) klajo za zimsko zalogo morajo čebele zgotoviti na približno 80-odstotno raztopino, kakršna je potrebna za skladiščenje v satje. Zato imajo z redkejšo raztopino veliko več dela, kar jih takrat močno in po nepotrebnem obremenjuje. Priporočam vsaj kilogram in pol sladkorja na liter vode. (Tako gototo dosežemo le z vročo vodo ali kuhanjem.) To je nekako v skladu s priporočili v knjigi Sodobno čebelarstvo, kjer priporočajo raztopino 3 : 5.

3. Takrat, ko čebelja družina nima zalege, porabi zelo malo hrane. Ker od srede oktobra do decembra v večini naših krajev v panjih ni zalege, je tudi poraba hrane minimalna, razlika v porabi med zapaženim in nezapaženim panjem pa neznatna. Veliko večja poraba in razlika pa je med obema panjema, ko začne matica v februarju zalegati, v korist zapažene ga seveda!

Z izbiro mesta za čebelnjak pa nimate preveč srečne roke, zlasti če čebelarite s čisto, neprilagojeno kranjico. Naša čebela ima namreč to lastnost, da jo toplota in sonce kaj hitro zva bita iz panja in da brezskrbno poleti visoko pod nebo. Pri vas v mrzlo burjo ali pa v hladen zrak nad reko Vipavo. Tako se izgubi veliko čebel in to zlasti pomladi, ko je — kot piše Janša — vsaka čebelica vredna krajcar.

S tem v zvezi bi rad omenil razgovor, ki sem ga pred nedavnim imel z dr. Šverom iz Zagreba; ta je na otoku Hvaru pred leti vzrejal matice za potrebe sosednje republike. Dejal mi

je, da mu je pri poskusih z našo čisto kranjico preko zime propadlo izjemno veliko družin. Čebele tega rodu da so v sončnih dnevih in ob burji vzletavale visoko pod nebo, odkoder jih je burja pometala na tla ali v morje, medtem ko so domače čebele poletavale nizko med kamenjem in grmovjem ter se srečno vračale v panje. Pristavil je še, da je imel pozneje, ko so se prilagodile tamkajšnjim razmeram, s čebelami istega rodu veliko več sreče.

Hočem povedati: če čebelarite z domačimi, vašemu burjavemu vremenu prilagojenimi čebelami — pri tem pa

niti rasa niti rod nista tako pomembni, kot prilagojenost — boste v vašem čebelnjaku še kolikor toliko uspešno čebelarili. Če pa boste vanj pripeljali čebele od drugod, kjer takih razmer ni, morate računati s kar precejšnjimi zimskimi, še bolj pa pomladnimi izgubami. V tolažbo pa vam lahko za-trdim — takega mnenja je tudi dr. Šver — da se bodo tudi od drugod pripeljane čebele na razmere v okolici vašega čebelnjaka že v nekaj letih močno prilagodile (aklimatizirale) in izgube bodo dosti manjše!

L. Kastelic

REPUBLIŠKA VETERINARSKA UPRAVA SPOROČA O STANJU ČEBELJIH KUŽNIH BOLEZNI ZA ČAS OD 1. DO 16. FEBRUARJA 1980

PRŠIČAVOST:

V občini Grosuplje v 1 čebelnjaku, Kranj v 1, Ljubljana Šiška v 4, Maribor v 2, Postojna v 1, Sežana v 2, Trebnje v 1 čebelnjaku.

KUGA ČEBELJE ZALEGE:

V občini Grosuplje v 3 čebelnjakih, Maribor v 1, Murska Sobotna v 13, Radovljica v 2, Šentjur v 1 čebelnjaku.

OGLAS

Zveza čebelarских organizacij Jugoslavije je ob priliki IX. kongresa čebelarjev Jugoslavije izdala značko kongresa in značko SPOJ. V seriji značk SPOJ je 5 značk. Cena značke je 15 dinarjev. Značke se lahko naročijo v serijah ali najmanj po 20 posameznih značk.

SPOJ

LETO 1980 NAJ BO TUDI ZA ČEBELARSKE KROŠKE RAZGIBANO LETO

Mreža čebelarских kroškov se ne-
nehno širi. Že sedaj dela prek 90 kroš-
kov, kar pomeni, da se je v dobrem
letu število povečalo skoraj za 20%,
v pripravi pa jih je še več. Iz poro-
čil je razvidno, da se delo v kroških
zadovoljivo razvija. Sedaj, ko se bo
narava odela v pisano odejo, bo tudi
delo med čebelami zanimivejše in
pestrejše. ZČDS pa bo na predlog ko-
misije v kratkem razposlala kroškom,
ki so zaprosili za pomgč pri čebelnih
opravilih, ustrezen pribor, seveda v
mejah finančnih možnosti.

Dosedanja srečanja in tekmovanja
so bila na moč spodbudna za razvoj
in delo v kroških. Zato je tudi za te-
koče leto imela komisija za čebelar-
ski naraščaj v načrtu kot osnovno na-
logo srečanje in tekmovanje, vendar
v merilu medobčinskih oziroma občin-
skih društev. Na zadnji seji komisije
pa je prevladalo mnenje, da bi tudi
letos organizirali srečanje in tekmo-
vanje v republiškem merilu, za kar
govori več dejavnikov organizacijske-
ga in vsebinskega značaja.

Na podlagi dosedanjih izkušenj bo
moralo biti srečanje in tekmovanje
vsekakor na višji ravni in še bolj po-
globljeno. Jamstvo za to pa je prevze-
la medobčinska zveza čebelarских dru-
štev oziroma njena pripravljalna ko-
misija v Mariboru. Tako bo III. re-
publiško srečanje in tekmovanje v pri-
kupni štajerski metropoli pod zelenim
Pohorjem. Prepričani smo, da bodo
vsi kroški z veseljem sprejeli to vest.
Je pa tudi sicer kraj primerno izbran,
ker je najgostejša mreža kroškov za
sedaj v severovzhodni Sloveniji, ki
bodo imeli možnost polnoštevilne ude-
ležbe.

Po sklepu komisije bo srečanje zad-
njo soboto v mesecu maju. Tako bo-
do imeli kroški dovolj časa, da bodo
lahko izbrali iz svojih vrst najuspeš-
nejše in najprizadevnejše za tekmo-
vanje. Vsa nadaljnja navodila glede sre-
čanja in tekmovanja bomo objavili v
prihodnji številki Slovenskega čebel-
larja.

Komisija za čebelarški
naraščaj pri ZČDS

POROČILO O DELOVANJU ČEBELARSKEGA KROŠKA NA OSNOVNI ŠOLI »SLAVKO ŠLANDER« CELJE

Januarja 1980 je imelo Čebelarско
društvo Celje svoj letni občni zbor, na
katerega so povabili tudi predstavnike
čebelarских kroškov v Celju. Za ta
občni zbor smo z veseljem pripravili
poročilo o delu našega kroška. Ker je
poteklo ravno eno leto njegovega delo-
vanja, odstopamo to poročilo tudi Slo-
venskemu čebelarju in prosimo še
druge kroške, da bi tudi poslali svoja

poročila. Le tako bi lahko spoznali,
kako delujejo kroški drugod po Slo-
veniji.

V mesecu februarju 1979 ob sloven-
skem kulturnem prazniku je na naši
šoli Slavko Šlander predaval o življe-
nju čebel predsednik Čebelarskega
društva Celje. Predstavil nam je živ-
ljenje čebel in njihov pomen ter

popestril svojo bogato vsebino z dia-
pozitivi.

Sledile so prijave k čebelarškemu
krožku, ki smo ga ustanovili dne 20.
februarja 1979. Na prvem predavanju
so izbrali člane upravnega odbora na-
šega krožka. Vpisalo se je 30 učencev
iz četrtil in petih razredov. Pozneje
jih je precej odstopilo. Posamezna
predavanja je obiskovalo poprečno po
13 učencev. Mentor krožka je posojal
dva Priročnika za mlade čebelarje.
Dva sošolca pa sta si kupila priročnik
sama, da smo lahko bolje sledili pre-
davanju. Ker je bilo znanje krožkar-
jev in njihovo veselje do spoznavanja
čebel precejšnje, smo imeli več kan-
didatov za II. republiško tekmovanje
mladih čebelarjev Slovenije, vendar
smo izbrali le dva najboljša. Seveda
je imel mentor s tema sošolcema še
nekaj dodatnih ur predavanj. Izkaza-
lo se je, da sta bila učenca 4. a razre-
da odlično pripravljena in zasedla sta
II. mesto v mlajši skupini. Z nagrado
sta šoli priskrbeli prašilček na pet
satov, kadilnik in klobuk safari.

V šolskem letu 1979/80 se je v ta
krožek vpisalo 19 učencev in do zdaj
obiskuje posamezna predavanja po-
prečno po 10 učencev.

Vemo, da je letos v našem mestu
hortikulturna razstava Slovenije. Za-
vedamo se, da bomo morali olepšati

okolico naše šole. V ta namen bi radi,
ker že imamo prašilček, dobili še šol-
ski paviljonček in upamo, da nam bo
priskočilo vaše društvo na pomoč.
Tako bi se lahko izpopolnjevali v
praktičnem delu v lastnem paviljonč-
ku, popestrili naš krožek in povečali
zanimanje in odgovornost do dela.

Večkrat smo se pogovarjali v krož-
ku, da bi mentor lahko uporabljal na
svojih predavanjih več učil, ki so na-
vedena v priročniku, zaradi boljšega
razumevanja. Zato bi prosili pobudni-
ke tega krožka, da bi nam ta učila
priskrbeli. Nadalje smo razmišljali
tudi, da bi bilo potrebno povečati za-
nimanje za ta krožek ter uvesti za-
četni in nadaljevalni čebelarski kro-
žek.

Na tem mestu bi se radi zahvalili
društvu za ustanovitev čebelarskega
krožka na naši šoli, prav tako pa tudi
mentorju tovarišu Ivu Kamenšaku za
njegov trud z nami.

Predsednik
čebelarskega krožka:
Franjo Bršek

Tajnik:
Andrej Pelikan

Mentor krožka:
Ivo Kamenšak

VSEM MENTORJEM ČEBELARSKIH KROŽKOV

Čebelarska društva, ki imajo na
svojem območju organizirane čebelar-
ske krožke ali pa so še v pripravi, še
vedno sprašujejo, da jim posredujemo
pripomočke v obliki učnega načrta in
avdiovizualnih sredstev kot so film,
diapozitivi, slike in podobno. S tem v
zvezi sporočamo:

1. V Slovenskem čebelarju smo že
obvestili vse zainteresirane, da ima

komisija za čebelarski naraščaj že od
jeseni izdelane podrobne učine načrte
in sicer za nižjo (začetno) in višjo
stopnjo. Te smo tudi razposlali vsem
mentorjem krožkov, ki jih imamo re-
gistrirane. En izvod zadržijo za sebe,
drugega pa izročijo upravi šole, pri
kateri je krožek. Kolikor niste prejeli
načrta, prejeli pa ga niste, če ni kro-
žek pri nas registriran, nam sporo-
čite.

2. Komisija razpolaga z barvnimi diapozitivi, katerih vsebina je bila objavljena v Slovenskem čebelarju. Te tudi posojamo, lahko pa jih zainteresiranitudi kupijo pri izdelovalcu. Cena je bila objavljena v Slovenskem čebelarju. Tudi z ustreznimi slikami

razpolagamo, ki pa bodo v kratkem razmnožene.

S filmom zaenkrat ZČDS ne razpolaga.

Komisija za čebelarski naraščaj pri ZČDS

POPRAVEK

V obvestilu na str. 160 sl. č. 3/80 se pravilno glasi »občinskim veterinarskim inšpekcijam« in ne občinskim čebelarskim inšpekcijam, kakor je objavljeno.

V članku Jožeta Gabrijana smo v številki 3/80 Slovenskega čebelarja objavili na str. 152 napačen podatek. Za vozila, ki so predelana v prevozne čebelnjake, veljajo splošno veljavni zakonski predpisi, zato ta vozila ne smemo voziti z vozniškim dovoljenjem B kategorije, če dovoljena teža presega 3500 kg, kar piše tudi v vsakem vozniškem dovoljenju.

Uredništvo

VLOGA MEDU V NOB

Med kot hranilo in kot zdravilo je tudi med NOB odigral pomembno vlogo. Prispeval je k borbeni sposobnosti borcev in pomagal premagovati vse napore, s katerimi so se soočali pripadniki NOB skozi vso dobo narodnoosvobodilne borbe.

O vlogi medu med narodnoosvobodilno borbo je bilo malo napisana in marsikaj je še neobjavljenega. Prosimo vse čebelarje, posebno starejše, in ostalo prebivalstvo, ki so sami sodelovali, ali pa so jim znane akcije iz NOB, kjer je med odigral določeno vlogo, da nam pišejo, ali se zglasijo na Zvezi čebelarskih društev Slovenije, Cankarjeva ul. 3/II, Ljubljana, in nam v pogovoru opišejo določen dogodek.

Prav bi bilo, da bi te dogodke iz NOB zabeležili, da ne bodo utonili v pozabo. Pričakujemo ugoden odziv.

ZČDS

ŠTUDIJE ČEBELJEGA STRUPA

V zadnjem času so poleg raziskovanja čebeljih pridelkov množijo tudi študije o čebeljem strupu. Priporočajo ga poleg drugega za desenzibilizacijo, to je za odpravo občutljivosti za čebelji strup, ki, kot vemo, lahko v nekaterih primerih vodi do velike, življenjsko nevarne otekline vratu in do smrti. Sama desenzibilizacija pa je tudi nevaren postopek. Opraviti ga je treba pod zdravniškim nadzorstvom. Po drugi strani pa lahko oseba, na kateri ga delamo, ravno zaradi njega postane šele prav alergična na to snov, pa četudi jo dajemo v zelo majhnih količinah in na kožo, ne pa pod njo.

NOVA KNJIGA!

Škodljivi vplivi strupov na čebelje družine, 148 strani, 19,80 DM, 20 ilustracij, Ehrenwirth Verlag München.

Dr. Eva Hauck, Dr. K.-H. Kütke, Dr. K. Stute, Dr. O. Wahl:

Čebelarji s skrbjo opažajo naraščanje števila kemičnih sredstev, ki lahko čebelam škodujejo (pri uničevanju insektov, plevela). Vedno številnejše so tožbe o izgubah čebel in izostankih pridelkov medu. O tej temi razpravljajo na vseh mednarodnih kongresih čebelarjev.

Knjiga razkriva probleme, ki se pojavljajo med kmetijstvom, čebelarji in zaščito rastlin. Avtorji knjige že od leta 1953 nastopajo kot predstavniki praktičnega čebelarstva, uradne službe za zaščito rastlin ter čebelarske znanosti. V knjigi so strnjeni rezultati in izkušnje njihovega dolgoletnega sodelovanja.

IMKERFREUND, No. 10, str.324

S SIRUPOM OBLITI KEKSI

7 malih kavinih skodelic moke,
1 zavoj pecilnega praška,
2 skodelici olja,
1 skodelico surovega masla,
1 skodelico pomarančnega soka,
1 skodelico sladkorja,
pol skodelice sesekljanih orehov,
dve žlički konjaka,
po želji še nekaj žlic narezanih orehov.

Olje in raztopljeno surovo maslo zmešajte v veliki posodi, posebej v manjši pa moko in pecilni prašek. Mešanici olja in surovega masla dodajte najprej pomarančni sok, sesekljane orehe in konjak, potem pa še moko s pecilnim praškom. Gnetite z obema rokama toliko časa, dokler se testo še prijemlje rok. Pri tem dodajajte še moke, če je potrebno. Končno oblikujte približno 4 cm dolge, 3 cm široke štručke in jih polagajte na pomaščene pekače za 3 cm narazen.

Medtem naredite sirup in vanj polagajte pečene štručke, ki naj v sirupu počasi vro 2 minuti. Ven jih jemljite s preluknjano lopatko ali veliko žlico. Polagajte jih na žičnat podstavek in po želji okrasite s sesekljanimi orehi.

ČEBELJI PIK IN VITAMIN C

Linus Pauling je eden od najslavnejših še živečih kemikov. Dvakrat je dobil Nobelovo nagrado za kemijo. S svojimi raziskavami je dognal, da vitamin C človeškemu organizmu lahko zelo koristi pri različnih boleznih, od navadnega prehlada in gripe pa do raka. Zato so nekateri preizkušali njegovo delovanje pri otekanju po čebeljem piku in ugotovili, da otekline po veliki dozi tega vitamina pogosto kaj kmalu splahne. Najbolje ga je dati v obliki injekcije, a tudi per os, to je skozi usta ima zadovoljiv učinek.

M. B. NICKELSON



5. I. 1980 se je izteklo življenje M. B. Nickelsona. Umrli je v San Diegu-California v USA. Tov. Nickelson je bil naše gore list. Rodil se je v Voljskem v Poljanski dolini, v starem mlinu, ki ga ni več. Tedaj se je pisal Matevž Miklavčič. Ko je bil star 13 let, je že gojil prve čebele. Risal je tudi panjske končnice in jih prodajal. V januarju 1914., star je bil 25 let, je odpotoval v Ameriko. Nastanil se je v Mehiki in se preimenoval v Nickelsona, ker Amerikanci težko izgovarjajo priimke na -čič. Tam je bil štirinajst let zaposlen kot čebelar na raznih velikih čebelarstvih. Leta 1930. je pričel čebelariti na lastno pest. Dolgo vrsto let je čebelaril s prek 900 družinami. Širom Amerike je poznan njegov obrat »The Evergreen Apieries«. Ker je ameriška vlada visoko cenila njegovo strokovno usposobljenost, ga je imenovala za zveznega inšpektorja ameriških čebelarstev.

Zahvaljujoč vztrajnosti in ljubezni do čebelarjenja, je dosegel svoj dolgoletni cilj. Do konca svojega življenja je vzdrževal stike z rodno grudo.

Njegovo čebelarstvo živi naprej, saj tradicijo nadaljujeta hčerka in zet.

ALOJZ LAVRENCIČ



Dne 1. novembra 1979 smo se na cerkniškem pokopališču poslovili od najstarejšega čebelarja na našem področju Alojza LAVRENCIČA iz Cerknice. Pokojni se je rodil 13. aprila 1891. leta, pričel s čebelarjenjem 1925. leta in čebelaril do svoje smrti.

Vseh 55 let se ni ločil od svojih čebel. Čebelaril je s 120 panji, ki jih je imel na treh krajih.

Pokojni je bil trgovec in je pred vojno marsikaterega čebelarja ob slabi letini rešil tako, da mu je dajal sladkor za jesensko krmljenje. Ko so drugim čebelarjem čebele umirale zaradi lakote ali bolezni, je on vedno ohranil čez zimo vse čebele zdrave. Na kratko rečeno bil je zelo sposoben in umen čebelar, njegovo čebelarjenje pa je bilo uspešno.

Nesebično je pomagal vsem, posebno mladim in začetnikom. Bil je dolga leta član čebelarske organizacije. Za zasluge je prejel odlikovanje, red Antona Janše III. stopnje in diplomu častnega člana čebelarske organizacije. Ljubil je naravo; bil je član zelene bratovščine in soustanovitelj pihalnega orkestra.

Vojna mu je uničila vse. S pridnimi rokami in po zaslugi čebel si je zopet postavil svoj dom. Ljubil je čebele in jih kljub hudi operaciji in invalidnosti ni nikoli zapustil.

Pokojnemu Lavrenčiču smo dolžni iskreno zahvalo za vse, kar je napravil za čebelarstvo na našem področju in želimo, da bi vnuk nadaljeval čebelarjenje in da čebele, ki si jih je še zadržal, ne bi umrle.

Za čebel. društvo Rakek
Albreht Franc

JANKO STELE



V noči od 2. na 3. januarja 1980 se je nepričakovano tiho poslovil za vedno od družine in vseh drugih tudi od čebelarjev.

Rodil se je 19. 4. 1905 v zadnjem mlinu ob potoku, ki se izliva malo dalje v Ljubljano, v Zalogu pri Ljubljani.

Njegov oče je bil dober kmet in mlinar, pa tudi čebelar. Tako je Janko že v rani mladosti dobil veselje do čebel. Ko je bil star 22 let, so po slabi letini pomrle očetu vse čebelne družine v kranjičih. Ker oče ni hotel več čebelariti, si je Janko kupil nekaj rojev in začel sam čebelariti, tudi v kranjičih. Nekaj let pozneje pa je kupil prve AZ panje, s katerimi je potem čebelaril. Imel je vedno okoli 20 AZ panjev čebel. Zelo rad jih je prevažal na pašo. Vsako leto jih je konec marca peljal v Podgrad na spomladansko pašo (reso, vrbo, borovnico), dalje na akacijo (v Subotico ali Palanko), domov na kostanj v Podgrad in še na otavo ali hojčevu pašo pod Krim in v septembru domov. Po temeljitem pregledu in potrebnem krmiljenju je čebelje družine pripravil za prezimovanje.

Pri železnici je bil v službi od leta 1927. Leta 1934 se je poročil s Ivano Sever iz Slap ki, mu je rodila dve hčerki. Kmalu sta si zgradila enodružinsko hišo v bližini železniškega postajališča Ljubljana Polje. Tu je stanoval in imel stalni čebelnjak. Ko sta se z ženo peljala v osebnem vlaku dne 21. XI. 1948 proti Zidanemu mostu, sta se zaletela na železniškem mostu čez Ljubljano osebni in tovorni vlak. Janko in žena sta z drugimi potniki in osebnim vagonom padla v mrzlo Ljubljano. Iz vode so vse rešili in prepeljali v bolnišnico v Ljubljano. Njegova žena je kmalu popolnoma okrevala, Janko pa je ostal invalid in bil invalidsko upokojen. Čebelariti ni prenehal in je še vedno vozil na pašo. Leta 1974. je zelo težko zbolel in tako oslabil, da se ni mogel več voziti s kolesom. Ker ni imel naslednika, je moral čebele prodati.

Stele je bil pred vojno član čebelarke zadrage železničarjev v Ljubljani. Po vojni l. 1946 je bil med ustanovitelji čebelarke družine Ljubljana Polje in ostal njen zvest član tudi še potem, ko ni imel več čebel. Za vestno, vzorno in napredno čebelarjenje ter dolgoletno članstvo je

bil ob 30-letnici čebelarke družine Ljubljana Polje odlikovan z redom Antona Janše III. stopnje.

Janka se bomo čebelarji še dolgo spominjali.

Čebelarška družina
Ljubljana Polje

ALOJZ KAJZER



Težko je z besedami izraziti bolečino, ki smo jo čebelarji čebelarke družine »Peter Močnik« Studenci-Pekre v Mariboru čutili, ko smo se konec meseca julija 1979 za vedno poslovili od našega dolgoletnega člana in ustanovnega člana naše družine tov.

Alojza Kajzerja.

Tov. Kajzer se je rodil 1. 6. 1900 na Studencih v Mariboru in se izučil za trgovskega pomočnika. Vse do upokojitve je bil zaposlen kot skladiščnik pri železniškem podjetju v Mariboru.

Po osvoboditvi se je pridružil naprednim čebelarjem in sodeloval pri obnovi upustošene domovine.

Ob ustanovitvi čebelarke družine je bil imenovan v upravni odbor in bil tudi predsednik društva. Z združitvijo s čebelarji iz Studenc se je družina preimenovala v čebelarško društvo Studenci-Pekre. Še naprej je bil aktiven član in blagajnik družine celih 23 let.

Izredno si je prizadeval za nove člane, posebno mlade. Čebelarji naše in sosednje družine ga poznamo kot vzornega čebelarja in človeka polnega humorja in dobre volje. Vse je vedno dosledno izpolnjeval.

Za svoje neutrudno in dolgoletno delo je tov. Kajzer postal leta 1978 častni član čebelarke družine Peter Močnik. Prejel je tudi družinsko priznanje, plaketo A. Janše in bil odlikovan z redom A. Janše III. in II. st.

Vsi čebelarji čebelarke družine Peter Močnik in vsi mariborski čebelarji ga bomo ohranili v trajnem spominu.

Za družino
Krištof Bruno

FRANC LAMPRET



Na sončnem hribčku nad vasjo Stoperse pod Donačko goro, se je dne 24. decembra 1979 zaključila življenjska pot prijatelja čebelarja in častnega predsednika čebelarstva društva Majšperk. Rodil se je 25. septembra 1899 v številni družini Lampretovih. Tu je cvetela domača obrt, tkanje domačega platna, čevljarstvo, mizarstvo in krojaštvo. Franc je bil poln življenjske sile, neutrudnega duha. Če sarkoli se je lotil, je tudi izpeljal. Za svoj boljši jutri je šel v stari Avstro-Ogrski državi na delo v železarno Leoben, kjer je ob slabi hrani vzdržal več let, v nevdržnih razmerah, da si je prislužil potreben denar za modernejske tkalne stroje. Osnovno znanje tkalstva si je pridobil v domači hiši. Industrijskega načina tkanja pa v tekstilni tovarni Prebold. Bil je vzoren delavec in cenjen mojster. S težko prigranim denarjem si je kupil lepo domačijo, postavil mlin in malo tkalnico. Bil je v svojem kraju prvi lastnik, takrat še zelo redkega osebnega avtomobila »DIXI«.

Čeprav preobremenjen z delom je vedno našel čas za svoje čebelice. Vztrajno je širil čebelarstvo do 60 družin, ki jih je imel v čudovitem čebelnjaku nad hišo. Ni ga ovirala starost, vedno je bil dovzet za vse novo. Bil je 10 let predsednik čebelarstva društva Majšperk. Stiri leta pa častni predsednik. Za svoje delo v čebelarški organizaciji je prejel dve diplomi za red Antona Janše druge in tretje stopnje.

Ko bo pomlad prebudila njegove čebelice, bo mirno spal na sončnem griču nad vasjo. Gomilo mu bo krilo cvetje in čebelice bodo prihitele in mu zapele pesem v slovo.

Vsi bomo pogrešali nesebičnega čebelarja Franca, najbolj pa njegova družina, ki je prevzela skrb za čebele.

V imenu čebelarjev ČD Majšperk je tajnik Vedlin Stanko, ob odprtem grobu izrazil globoko sožalje vsem domačim, z lepim novim čebelarškim praporom so se čebelarji zadnjič poslovili od svojega prijatelja.

Naj mu bo lahka slovenska zemlja!

ČD Majšperk

ANTON ZELENKO



Na Martinovo nedeljo, 11. novembra, smo se ptujski čebelarji za vedno poslovili od znanega čebelarja Antona Zelenka iz vasi Podvinci pri Ptujju.

Rodil se je 6. XII. 1906. leta. Ze v rani mladosti je kot sin kmetičarja prišel v stik s čebelami in si tako pridobil prve izkušnje. Samostojno je pričel čebelariti pred 55 leti, opustil stari način čebelarjenja in si nabavil AZ panje. Imel je lepe uspehe, posebno še ko je na Ptujškem polju še cvetela ajda, panji pa so bili polni okusnega »ajdovca«.

Bil je član čebelarstva društva Ptuj, kjer je tudi vsestransko aktivno deloval. Postal je napreden čebelar.

Ko je bilo treba čebele zazimiti, ga je neozdravljiva bolezen priklenila na posteljo. Na njegovo željo je to opravil njegov mlajši sin, ki bo v bodoče čebelaril in nadaljeval očetovo delo.

Anton Zelenko je rad pomagal ljudem, bil je prijazen in lepega značaja. Bil nam je vzor in vsi smo ga spoštovali. Težko bomo zapolnili vrzel, ki je ostala za njim.

Čeb. društvo Ptuj izreka globoko sožalje otrokom in sorodnikom. Hvaležni smo mu za vse, kar je storil za čebelarstvo organizacijo Ptuj. Ohranili ga bomo v lepem spominu.

Dragi Tone! Počivaj mirno v domači zemlji, ki si jo tako zelo ljubil!

Brenčič Vinko

ZAHVALA

Ob izgubi dragega očeta — čebelarja

IGNACIJA LUZJARJA

se iskreno zahvaljujemo čebelarškemu društvu RADOVLJICA-JESENICE, kot čebelarški družini RADOVLJICA za podarjeni venec in cvetje.

Vsem čebelarjem zahvala za izrečeno sožalje in spremstvo na njegovi zadnji poti.

Posebna zahvala tov. Cizej Milanu tajniku čebelarstva družine RADOVLJICA za poslovilne besede.

ČEBELARJI POZOR!

Vsem tistim, ki želijo dati v vezavo »Slov. čebelarja« letnik 1979 sporočamo, da bo »Knjigoveznica Jože Kobal, Ljubljana, Breg 2« v dogovoru z ZČDS sprejemala naročila do 31. IV. 1980. Klišeje za naslovno stran bo dala ZČDS, ostali material pa naj naročniki prinesejo v knjigoveznico.

Ker bo na ta način delo v knjigoveznici serijsko, bo cena temu primerno nižja.

Urednik

POZIV ČEBELARJEM

Vse čebelarje vabimo k sodelovanju pri iskanju najstarejših slovenskih čebelnjakov, ki so še ohranjeni. Podatke potrebujemo za strokovno obdelavo in s tem zapolnitev vrzeli v čebelarški zgodovini o razvoju uljnjaka pri nas. **SPOROČITE NAM NASLEDNJE PODATKE:**

1. točen naslov ali opis mesta čebelnjaka,
2. kratek opis oblike in velikosti čebelnjaka,
3. domnevno starost in stanje, v katerem se čebelnjak nahaja (opuščen, naseljen, se uporablja za druge namene),
4. če je le mogoče, je zaželen fotografija ali skica čebelnjaka.

Izsledke bomo objavili v našem glasilu in se za sodelovanje že vnaprej zahvaljujemo.

NOVO!

Specialno dražljivo in spodbujevalno sredstvo, ki ga uporabljamo kot dodatek hrani za čebele

FORSSAPIN

daje čebelam potrebno moč in povečuje delovno sposobnost in aktivnost

FORSSAPIN

povečuje odpornost čebel proti raznim boleznim med napornim delom

FORSSAPIN

je narejen z edinstveno tehnologijo v naši državi na osnovi poskusov mnogih znanstvenikov s področja čebelarstva. Dokazano je, da se z uporabo FORSSAPINA poveča čebelja družina za 30 %, sorazmerno s tem pa tudi donosi vseh čebelnih proizvodov.

FORSSAPIN

je embaliran v stekleničkah s prostornino 15 ml, uporabljamo pa ga tako, da na 1 l oziroma 1 kg hrane dodamo 10 kapljic in vse dobro zmešamo.

Izdeluje PČELARSKI KOMBINAT BEOGRAD

Svetonikolski trg 4

tel.: 625 786, 626 141

PRODAM

Tovorni avto TAM 4500, generalno urejen ter primeren za prevozni čebelnjak, ugodno prodam.

Anton Mihalič, Oktobrske revolucije 12, Murska Sobota,
telefon 069 22 692

Prodam nekaj čebeljih družin na satju brez panjev. So pregledane.

Peter Zupan, Zalag 57
64207 Cerklje — Kranj

Zaradi zmanjšanja in preusmeritve čebelarstva prodam vsakovrstne prazne panje, ki so v dobrem stanju. Prodajam tudi do 10 naseljenih panjev.

Ignac Rotar, Stara c. 7,
Vrhnika

Prodajam 20 rabljenih, nenaseljenih AŽ panjev.

Alojz Ferle, Bizoviška c. 1 b
Ljubljana, Dobrunje

Prodajam več čebelnih družin na 9 satov.

Jože Petač, Voglje 20, 64208 Šenčur — Kranj

Prodajam 30 novih AŽ panjev — de etsatarjev. Na zalogi imam tudi večje število okvirjev. Izdelujem tudi po naročilu.

Jože Križnar, Dob 145

UDK 638.1(05)=863

List izhaja vsakega 1. v mesecu.

Izdaja ga Zveza čebelarških društev za Slovenijo v Ljubljani, Cankarjeva c. 3/II. Telefon: 20-208. Izdajateljski svet: Dušan Svava, predsednik; člani: Ludvik Klun, Franc Magajna, Martin Mencej, Janez Mihelič, Fani Osojnik, A. Marija Sedej, Joško Slander in Janez Terlep.

Uredniški odbor: inž. Jože Babnik, inž. Ludvik Klun, inž. Anton Kranjc, Martin Mencej, Anton Rems, prof. Edi Senegačnik, dr. Nežka Snoj.

Glavni urednik: prof. Janez Mihelič, odgovorni urednik: inž. Ludvik Klun.

Tehnični urednik: Matija Hočevar

Lektor: Danica Bizjak

Glavni in odgovorni urednik Biltena — Medex — exp.-imp. Franc Strumbelj.

Letna naročnina za nečlane 300.—, za tujino 350.—, za člane čebelarških organizacij drugih republik 300.— dinarjev. Odpovedi med letom ne upoštevamo. Kdor plačuje naročnino v obrokih, se s prvim obrokom zaveže, da jo bo do konca leta v celoti poravnal. To velja tudi za naročnino.

Članarina znaša 250.— din in 1 din od panja, s članarino je plačan tudi Slovenski čebelar.

St. žiro računa pri SDK v Ljubljani, Miklošičeva c.: 50101-678-4836.

Devizni račun št. 50100-620-107-010-30960-943.

Po mnenju republiškega sekretariata za prosveto in kulturo št. 421-1/74 je glasilo oproščeno temeljnega davka od prometa proizvodov.

Tiskala tiskarna Tone Tomšič, Ljubljana v 7600 izvodih.
Rokopisov ne vračamo.