

Pa-1187,

EDITIO NOVA



12 *duodecim*

PANGE LINGUA-

Tantum ergo - Genitori.

VI. voc. inaequal.

AUCTORE

ANT. FOERSTER.

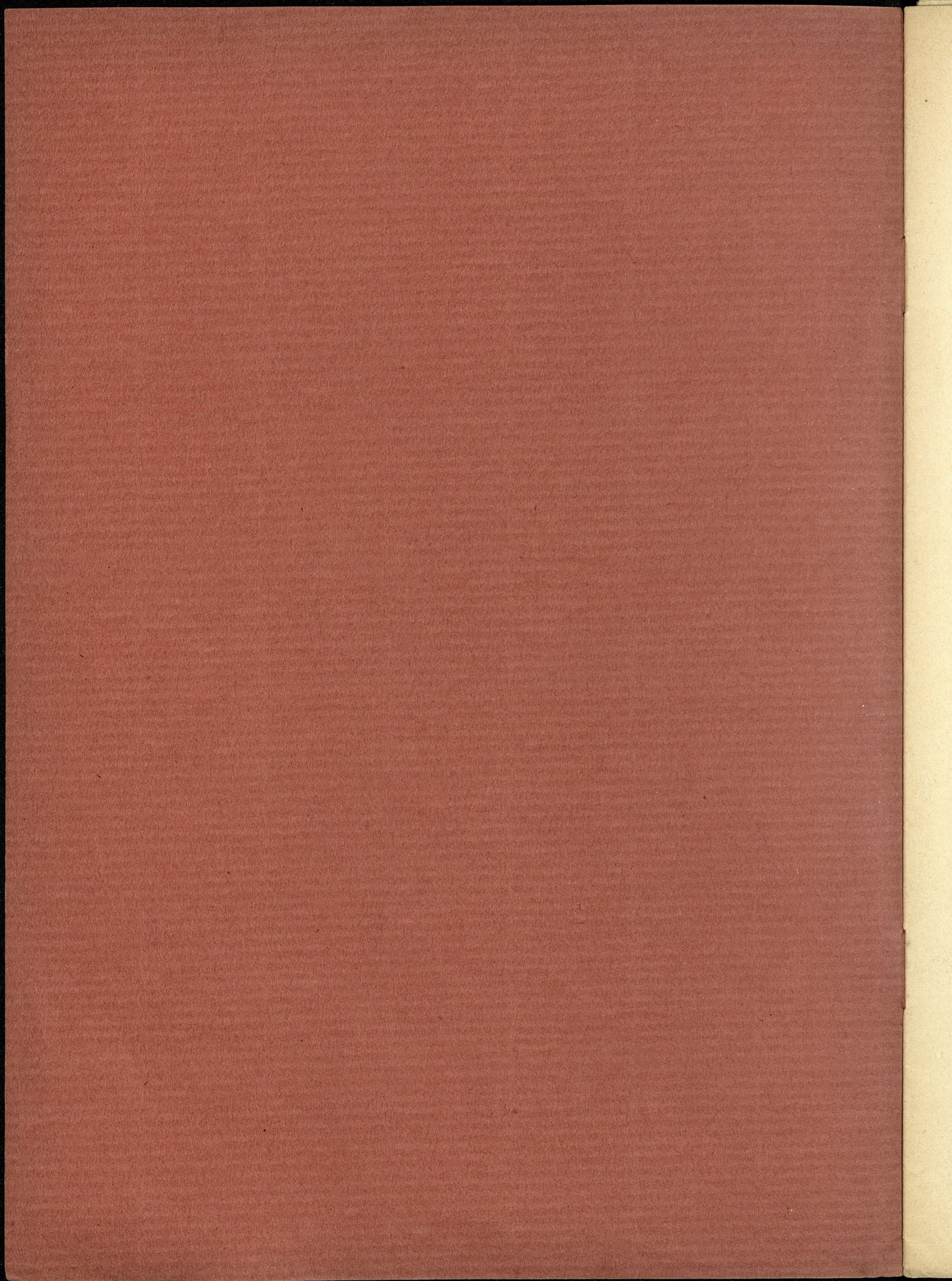
Pr. part. K 180, \_voc. à K-50.

Aprob. ab ordinariatu labacemi die 21. jun. 1910, num. 2394.

LABACI (CARNIOLA) 1910.

SUMPTIBUS LIBRARIAE CATHOLICAE.

KATOLIŠKA BUKVARNA v LJUBLJANI.



EDITIO NOVA

12

**PANGE LINGUA-**  
**Tantum ergo-Genitori.**

VI. voc. inaequal.

AUCTORE

**ANT. FOERSTER.**

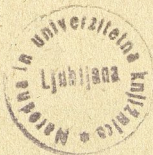
Pr. part. K 1'80, \_voc. à K-'50.

Aprob. ab ordinariatu labacemi die 21. jun. 1910, num. 2394.

**LABACI (CARNIOLA) 1910.**

SUMPTIBUS LIBRARIAE CATHOLICAE.

**KATOLIŠKA BUKVARNA v LJUBLJANI.**



M. D. 188 / 1967

# 12 Pange lingua\*)

1

## Tantum ergo — Genitori.

Allegro maestoso.

Ant. Foerster, Op. 6. n. 1.

1. *mf*

1. Pan - ge, lin - gua, glo - ri - o - si Cor - po - ris my - ste - ri -  
2. Tan - tum er - go Sa - cra - men - tum ve - ne - re - mur cer - nu -  
3. Ge - ni - to - ri Ge - ni - to - que laus et ju - bi - la - ti -

*mf*

1. um, San - gui - nis que pre - ti - o - si, quem in mun - di pre - ti -  
2. i, et — an - ti - quum do - cu - men - tum no - vo ce - dat ri - tu -  
3. o, sa - lus, ho - nor, vir - tus quo - que sit et be - ne - di - cti -

*p* *mf*

1. um fru - ctus ven - tris ge - ne - ro - si Rex — ef - fu - dit gen - ti -  
2. i: prae - stet fi - des sup - ple - men - tum sen - su - um de - fe - ctu -  
3. o, pro - ce - den - ti ab u - tro - que com - par sit lau - da - ti -

*p* *mf*

*f*

1. um, Rex — ef - fu - dit gen - ti - um.  
2. i, sen - su - um de - fe - ctu - i. A - men.  
3. o, com - par sit lau - da - ti - o.

*f*

\*) Versus 1. cantari potest ad expositionem Sacramenti.

Larghetto.

A. F. Op. 6. n. 2.

*mf*

1. Cor-po-ris my-ste-ri-um, Sangui-  
 2. ve-ne-re-mur cer-nu-i, et an-  
 3. lauset ju-bi-la-ti-o, sa-lus

2. 1. Pange, lin-gua, glo-ri-o-si  
 2. Tantum er-go Sa-cra-mentum  
 3. Ge-ni-to-ri Ge-ni-to-que

1. Cor-po-ris my-ste-ri-um, Sangui-  
 2. ve-ne-re-mur cer-nu-i, et an-  
 3. lauset ju-bi-la-ti-o, sa-lus

*mf*

1. quem in mun-di pre-ti-um fructus  
 2. no-vo ce-dat ri-tu-i: praestet  
 3. sit et be-ne-di-cti-o, pro-ce-

1. nis que pre-ti-o-si,  
 2. ti-quum do-cu-men-tum  
 3. ho-nor, vir-tus quo-que

1. quem in mun-di pre-ti-um fructus  
 2. no-vo ce-dat ri-tu-i: praestet  
 3. sit et be-ne-di-cti-o, pro-ce-

1. ven-tris ge-ne-ro-si Rex ef-fu-dit gen-ti-um, fru-ctus  
 2. fi-des sup-ple-men-tum sen-su-um de-fe-ctu-i, praestet  
 3. den-ti ab u-tro-que compar sit lau-da-ti-o, pro-ce-

1. ven-tris ge-ne-ro-si Rex ef-fu-dit gen-ti-um, fru-ctus  
 2. fi-des sup-ple-men-tum sen-su-um de-fe-ctu-i, praestet  
 3. den-ti ab u-tro-que compar sit lau-da-ti-o, pro-ce-

*p*

*cresc.*

1. Rex ef-fu-dit gen-ti-um.  
 2. sen-su-um de-fe-ctu-i.  
 3. compar sit lau-da-ti-o.

1. ven-tris ge-ne-ro-si  
 2. fi-des sup-ple-men-tum  
 3. den-ti ab u-tro-que

1. Rex ef-fu-dit gen-ti-um. A - - men.  
 2. sen-su-um de-fe-ctu-i.  
 3. compar sit lau-da-ti-o.

*cresc.*

## Allegretto.

A. F. Op. 6. n. 3.

3.

1. Pan-ge, lin-gua, glo-ri-o-si Cor-po-ris my-ste-ri-  
 2. Tan-tum er-go Sa-cra-mentum ve-ne-re-mur cer-nu-  
 3. Ge-ni-to-ri Ge-ni-to-que laus et ju-bi-la-ti-

1. um, San-gui-nis-que pre-ti-o-si, quem in mundi pre-ti-um fru-ctus  
 2. i, et an-ti-quum do-cu-mentum no-vo ce-dat ri-tu-i: praestet  
 3. o, sa-lus, ho-nor, vir-tus quo-que sit et be-ne-di-cti-o, pro-ce-

1. ven-tris ge-ne-ro-si Rex ef-fu-dit gen-ti-um.  
 2. fi-des sup-ple-mentum sen-su um de-fe-ctu-i. A-men.  
 3. den-ti ab u-tro-que compar sit lau-da-ti-o.

## Andante con moto.

A. F. Op. 6. n. 4.

4.

1. Pange, lin-gua glo-ri-o-si Cor-po-ris my-ste-ri-um,  
 2. Tan-tum er-go Sa-cra-mentum ve-ne-re-mur cer-nu-i,  
 3. Ge-ni-to-ri Ge-ni-to-que laus et ju-bi-la-ti-o,

1. San-gui-nis-que pre-ti-o-si, quem in mun-di pre-ti-um  
 2. et an-ti-quum do-cu-mentum no-vo ce-dat ri-tu-i:  
 3. sa-lus, ho-nor, vir-tus quo-que sit et be-ne-di-cti-o,

1. fru - ctus ven - tris ge - ne - ro - si Rex ef - fu - dit gen - ti -  
 2. prae - stet fi - des sup - ple - mentum sen - su - um de - fe - ctu -  
 3. pro - ce - den - ti ab u - troque com - par sit lau - da - ti -

1. um, Rex ef - fu - dit gen - ti - um.  
 2. i, sen - su - um de - fe - ctu - i. A - men.  
 3. o, com - par sit lau - da - ti - o.

5. *Andantino. mf* A. F. Op. 6. n. 5.

1. Pan - ge, lin - gua, glo - ri - o - si Cor - po -  
 2. Tan - tum er - go Sa - cra - mentum ve - ne -  
 3. Ge - ni - to - ri Ge - ni - to - que laus et

1. Pan - ge, lin - gua, glo - ri - o - si  
 2. Tan - tum er - go Sa - cra - men - tum  
 3. Ge - ni - to - ri Ge - ni - to - que

1. ris my - ste - ri - um, San - gui - nis - que pre - ti -  
 2. re - mur cer - nu - i, et an - ti - quum do - cu -  
 3. ju - bi - la - ti - o, sa - lus, ho - nor, vir - tus

1. San - gui - nis - que  
 2. et an - ti - quum  
 3. sa - lus, ho - nor,



1. o - si, quem in mun-di pre - ti - um fru - ctus ven - tris  
 2. men - tum no - vo ce - dat ri - tu - i: prae - stet fi - des  
 3. quo - que sit et be - ne - di - cti - o, pro - ce - den - ti

1. fru - ctus ven - tris  
 2. prae - stet fi - des  
 3. pro - ce - den - ti

1. ge - ne - ro - si Rex ef - fu - dit gen - ti - um,  
 2. sup - ple - men - tum sen - su - um de - fe - ctu - i,  
 3. ab u - tro - que com - par sit lau - da - ti o,

1. ge - ne - ro - si Rex  
 2. sup - ple - men - tum sen -  
 3. ab u - tro - que com -

1. Rex ef - fu - dit gen - ti - um, Rex ef - fu - dit gen - ti - um.  
 2. sen - su - um de - fe - ctu - i, sen - su - um de - fe - ctu - i. A. men.  
 3. com - par sit lau - da - ti - o, com - par sit lau - da - ti - o.

1. ef - fu - dit gen - ti - um,  
 2. - su - um de - fe - ctu - i,  
 3. - par sit lau - da - ti - o,

Andante con moto.

A. F. Op. 6. n. 6.

6. 1. Pan - ge, lin - gua, glo - ri - o - si Cor - po - ris my -  
 2. Tan - tum er - go Sa - cra - men - tum ven - ne - re - mur  
 3. Ge - ni - to - ri Ge - ni - to - que laus et ju - bi -

1. ste - - ri - um, San - gui - nis - que pre - ti - o - si, quem in  
 2. cer - - nu - i, et an - ti - quum do - cu - men - tum no - vo  
 3. la - - ti - o, sa - lus ho - nor, vir - tus quo - que sit et

1. mun - di pre - - - ti - um fru - ctus ven - tris ge - ne - ro - si  
 2. ce - dat ri - - - tu - i: prae - stet fi - des sup - ple - men - tum  
 3. be - ne - di - - - cti - o, pro - ce - den - ti ab u - tro - que

1. Rex ef - fu - dit gen - - - ti - um.  
 2. sen - su - um de - fe - - - ctu - i. A - - - men.  
 3. com - par sit lau - da - - - ti - o.

## Allegretto non troppo.

A. F. Op. 16. n. 1.

7. 1. Pan - ge, lin - gua, glo - ri - o - si Cor - po - ris my - ste - ri - um,  
 2. Tan - tum er - go Sa - cra - men - tum ve - ne - re - mur cer - nu - i,  
 3. Ge - ni - to - ri Ge - ni - to - que laus et ju - bi - la - ti - o,

1. San - gui - nis - que pre - ti - o - si, quem in mun - di pre - ti - um fru - ctus  
 2. et an - ti - quum do - cu - men - tum no - vo ce - dat ri - tu - i: prae - stet  
 3. sa - lus, ho - nor, vir - tus quo - que sit et be - ne - di - cti - o, pro - ce -

1. ven - tris ge - ne - ro - si Rex ef - fu - dit gen - ti - um.  
 2. fi - des sup - ple - mentum sen - su - um de - fe - ctu - i. A - men.  
 3. den - ti ab u - tro - que com - par sit lau - da - ti - o.

Andante con moto.

A. F. Op. 16. n. 2.

8.

1. Pan - ge, lin - gua, glo - ri - o - si Cor - po - ris my - ste - ri -  
 2. Tan - tum er - go Sa - cra - men - tum ve - ne - re - mur cer - nu -  
 3. Ge - ni - to - ri Ge - ni - to - que laus et ju - bi - la - ti -

1. um, San - gui - nis - que pre - ti - o - si, quem in mun - di pre - ti -  
 2. i, et an - ti - quum do - cu - men - tum no - vo ce - dat ri - tu -  
 3. o, sa - lus, ho - nor, vir - tus quo - que sit et be - ne - di - cti -

1. um . fru - ctus ven - tris ge - ne - ro - si Rex ef - fu - dit gen - ti -  
 2. i: prae - stet fi - des sup - ple - men - tum sen - su - um de - fe - ctu -  
 3. o, pro - ce - den - ti ab u - tro - que com - par sit lau - da - ti -

1. um, Rex - ef - fu - dit gen - ti - um.  
 2. i, sen - su - um de - fe - ctu - i. A - - men.  
 3. o, com - par sit lau - da - ti - o.

## Allegro moderato

A. F. Op. 16. n. 3.

9.

1. Pan-ge, lin-gua, glo-ri - o - si Cor-po - ris my - ste - ri - um,  
 2. Tan-tum er - go Sa - cra - mentum ve - ne - re - mur cer - nu - i,  
 3. Ge - ni - to - ri Ge - ni - to - que laus et ju - bi - la - ti - o,

1. San-gui - nis - que pre - ti - o - si, quem in mun - di pre - ti - um  
 2. et an - ti - quum do - cu - men - tum no - vo ce - dat ri - tu - i:  
 3. sa - lus, ho - nor, vir - tus quo - que sit et be - ne - di - cti - o,

1. fru - ctus ven - tris ge - ne - ro - si Rex ef - fu - dit gen - ti - um.  
 2. prae - stet fi - des sup - ple - men - tum sen - su - um de - fe - ctu - i. A - men.  
 3. pro - ce - den - ti ab u - tro - que com - par sit lau - da - ti - o.

## Tempo giusto.

A. F. Op. 16. n. 4.

10.

1. Pan - ge, lin - gua, glo - ri - o - si Cor - po - ris my - ste - ri - um,  
 2. Tan - tum er - go Sa - cra - men - tum ve - ne - re - mur cer - nu - i,  
 3. Ge - ni - to - ri Ge - ni - to - que laus et ju - bi - la - ti - o,

1. San - gui - nis - que pre - ti - o - si, quem in mun - di pre - ti - um fru - ctus  
 2. et an - ti - quum do - cu - men - tum no - vo ce - dat ri - tu - i: prae - stet  
 3. sa - lus, ho - nor, vir - tus quo - que sit et be - ne - di - cti - o, pro - ce -

1. ven-tris ge - ne - ro - si Rex ef - fu - dit gen - ti - um, fru - ctus ven-tris  
 2. fi - des sup - ple - men - tum sen - su - um de - fe - ctu - i, prae - stet fi - des  
 3. den - ti ab u - tro - que com - par sit lau - da - ti - o, pro - ce - den - ti

1. gen - ne - ro - si Rex ef - fu - dit gen - ti - um.  
 2. sup - ple - men - tum sen - su - um de - fe - ctu - i. A - men.  
 3. ab u - tro - que com - par sit lau - da - ti - o.

A. F. Op. 78<sup>b</sup>

11. *Org. mf*

1. Pan - ge, lin - gua, glo - ri - o - si Cor - po - ris my - ste - ri -  
 2. Tan - tum er - go Sa - cra - men - tum ve - ne - re - mur cer - nu -  
 3. Ge - ni - to - ri Ge - ni - to - que laus et ju - bi - la - ti -

1. um, San - gui - nis - que pre - ti - o - si, quem in mun - di pre - ti -  
 2. i, et an - ti - quum do - cu - men - tum no - vo ce - dat ri - tu -  
 3. o, sa - lus, ho - nor, vir - tus quo - que sit et be - ne - di - cti

1. um fru - ctus ven - tris ge - ne - ro - si Rex ef - fu - dit  
 2. i: prae - stet fi - des sup - ple - men - tum sen - su - um de -  
 3. o, pro - ce - den - ti ab u - tro - que com - par sit lau -

1. gen-ti - um, Rex ef - fu - dit gen - ti - um.  
 2. fe - ctu - i, sen - su - um de - fe - ctu - i. A - - men.  
 3. da - ti - o, com - par sit lau - da - ti - o.

## Pro cantu populari.\*)

Andantino.

A. F. Op. 73. b.

12.

1. Pan - ge, lin - gua, glo - ri - o - si Co - po - ris my - ste - ri - um, San - gui -  
 2. Tan - tum er - go sa - cra - mentum ve - ne - re - mur cer - nu - i, et an -  
 3. Ge - ni - to - ri Ge - ni - to - que laus et ju - bi - la - ti - o, sa - lus,

1. nis - que pre - ti - o - si, quem in mun - di pre - ti - um fru - ctus ven - tris  
 2. ti - quum do - cu - mentum no - vo ce - dat ri - tu - i: prae - stet fi - des  
 3. ho - nor, vir - tus quo - que sit et be - ne - di - cti - o, pro - ce - den - ti

1. ge - ne - ro - si Rex ef - fu - dit gen - ti - um.  
 2. sup - ple - men - tum sen - su - um de - fe - ctu - i. A - men.  
 3. ab u - tro - que com - par sit lau - da - ti - o.

\* Cantari potest: I. cum organo: in unissono (*cantus*), ad 2 voces (*cantus et altus*) aut ad 3 voces aequales vel inaequales (*omisso tenori*); II. ad 4 voces inaequales (*org. non obligato*); III. ad 5 voces (*omisso tenori in partitura*), si cantat ten. I. cum canto, ten. II. cum alto in unissono; IV. ad 6 voces ut III., addito tenori obligato.

# 12 Pange lingua\*)

## Tantum ergo — Genitori.

SOPRAN — ALT.

Allegro maestoso.

A. Foerster, Op. 6. n.1.



1. Pan-ge, lin-gua, glo - ri - o - si Cor-po - ris my - ste - ri.  
2. Tan-tum er-go Sa - cra - men-tum ve - ne - re - mur cer - nu -  
3. Ge - ni - to - ri Ge - ni - to - que laus et ju - bi - la - ti -



1. um, San - gui - nis - que pre - ti - o - si, quem in mun - di pre - ti -  
2. i, et an - ti - quum do - cu - men - tum no - vo ce - dat ri - tu -  
3. o, sa - lus, ho - nor, vir - tus quo - que sit et be - ne - di - cti -



1. um fru-ctus ven - tris ge - ne - ro - si Rex ef - fu - dit gen - ti -  
2. i: praestet, fi - des sup - ple - men - tum sen - su - um de - fe - ctu -  
3. o, pro - ce - den - ti ab u - tro - que com - parsit lau - da - ti -



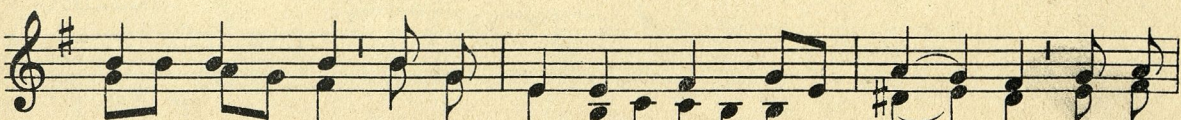
1. um, Rex ef - fu - dit gen - ti - um.  
2. i, sen - su - um de - fe - ctu - i. A - - - men.  
3. o, com - par sit lau - da - ti - o.

Larghetto.

A. F. Op. 6. n.2.

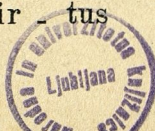


1. Pan-ge, lin-gua, glo - ri - o - si Cor-po - ris my -  
2. Tan-tum er-go Sa - cra - men - tum ve - ne - re - mur  
3. Ge - ni - to - ri Ge - ni - to - que laus et ju - bi -



1. ste - ri - um, San-gui - nis - que pre - ti - o - si, quem in  
2. cer - nu - i, et an - ti - quum do - cu - men - tum no - vo  
3. la - ti - o, sa - lus ho - nor, vir - tus quo - que sit et

\*) Versus 1. cantari potest ad expositionem Sacramenti.



MN 117/1979

1. mun - di pre - ti, um fru - ctus ven - tris ge - ne - ro - si  
 2. ce - dat ri - tu - i: prae - stet fi - des sup - ple - men - tum  
 3. be - ne - di - cti - o, pro - ce - den - ti ab u - tro - que

1. Rex ef - fu - dit gen - ti - um, fru - ctus ven - tris ge - ne -  
 2. sen - su - um de - fe - ctu - i, prae - stet fi - des sup - ple -  
 3. com - par sit lau - da - ti - o, pro - ce - denti ab u -

1. ro - si Rex ef - fu - dit gen - ti - um.  
 2. men - tum sen - su - um de - fe - ctu - i. A - men.  
 3. tro - que com - par sit lau - da - ti - o.

## Allegretto.

A. F. Op. 6. n. 3.

3. 1. Pan - ge, lin - gua, glo - ri - o - si Cor - po - ris my -  
 2. Tan - tum er - go Sa - cra - men - tum ve - ne - re - mur  
 3. Ge - ni - to - ri Ge - ni - to - que laus et ju - bi -

1. ste - ri - um, San - gui - nis - que pre - ti - o - si, quem in  
 2. cer - nu - i, et an - ti - quum do - cu - men - tum no - vo  
 3. la - ti - o, sa - lus, ho - nor, vir - tus quo - que sit et

1. mun - di pre - ti - um fru - ctus ven - tris ge - ne -  
 2. ce - dat ri - tu - i: prae - stet fi - des sup - ple -  
 3. be - ne - di - cti - o, pro - ce - den - ti ab u -

1. ro - si Rex ef - fu - dit gen - ti - um.  
 2. men - tum sen - su - um de - fe - ctu - i. A - men.  
 3. tro - que com - par sit lau - da - ti - o.



## Andante con moto.

A. F. Op. 6. n. 4.

4. *mf* *p*

1. Pan-ge, lin-gua, glo-ri-o-si Cor-po-ris my-  
 2. Tan-tum er-go Sa-cra-mentum ve-ne-re-mur  
 3. Ge-ni-to-ri Ge-ni-to-que laus et ju-bi-

*mf*

1. ste-ri-um, San-gui-nis-que pre-ti-o-si,  
 2. cer-nu-i, et an-ti-quum do-cu-men-tum  
 3. la-ti-o, sa-lus, ho-nor, vir-tus quo-que

*f* *p*

1. quem in mun-di pre-ti-um fru-ctus ven-tris  
 2. no-vo ce-dat ri-tu-i: prae-stet fi-des  
 3. sit et be-ne-di-cti-o, pro-ce-den-ti

*f*

1. ge-ne-ro-si Rex ef-fu-dit gen-ti-  
 2. sup-ple-mentum sen-su-um de-fe-ctu-  
 3. ab u-tro-que com-parsit lau-da-ti-

*p* *mf* *dim. e rall.* *pp*

1. um, Rex ef-fu-dit gen-ti-um.  
 2. i, sen-su-um de-fe-ctu-i. A-men.  
 3. o, com-parsit lau-da-ti-o.

## Andantino.

A. F. Op. 6. n. 5.

5. *mf* *p*

1 Pan-ge, lin-gua, glo-ri-o-si Cor-po-  
 2 Tan-tum er-go Sa-cra-mentum ve-ne-  
 3 Ge-ni-to-ri Ge-ni-to-que laus et

*mf* *cresc.*

1. ris my-ste-ri-um, San-gui-nis-que pre-ti-  
 2. re-mur cer-nu-i, et an-ti-quum do-cu-  
 3. ju-bi-la-ti-o, sa-lus, ho-nor, vir-tus

## SOPRAN — ALT.



1. o - si, quem in mun-di pre-ti - um fru-ctus ven-tris  
 2. men-tum no - vo ce - dat ri - tu - i: prae-stet fi - des  
 3. quo-que sit et oe - ne - di - cti - o, pro - ce - den - ti



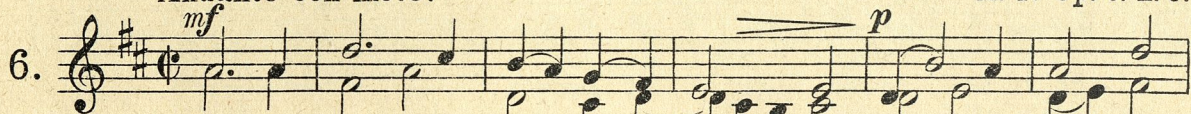
1. ge - ne - ro - si Rex ef - fu - dit gen - ti - um, Rex ef -  
 2. sup-ple - mentum sen - su - um de - fe - ctu - i, sen - su -  
 3. ab u - tro-que com-par sit lau - da - ti - o, com-par



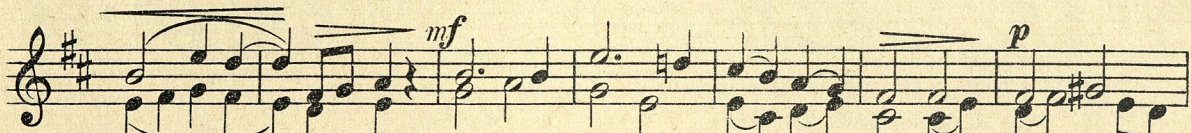
1. fu - dit gen - ti - um, Rex ef - fu - dit gen - ti - um.  
 2. um de - fe - ctu - i, sen - su - um de - fe - ctu - i. A - men.  
 3. sit lau - da - ti - o, com-par sit lan - da - ti - o.

## Andante con moto.

A. F. Op. 6. n. 6.



6. 1. Pan-ge, lin-gua, glo-ri - o - si Cor-po - ris my-  
 2. Tan-tum er - go Sa - cra - men - tum ve - ne - re - mur  
 3. Ge - ni - to - ri Ge - ni - to - que laus et ju - bi -



1. ste - ri - um, San-gui - nis-que pre-ti - o - si, quem in  
 2. cer - nu - i, et an - ti quum do - cu - men-tum no - vo  
 3. la - ti - o, sa - lus, ho - nor, vir - tus quo-que sit et



1. mun - di pre - ti - um fru-ctus ven-tris ge - ne -  
 2. ce - dat ri - tu - i: prae-stet fi - des sup - ple -  
 3. be - ne - di - cti - o, pro - ce - den - ti ab u -



1. ro - si Rex ef - fu - dit gen - ti - um.  
 2. mentum sen - su - um de - fe - ctu - i. A - men.  
 3. tro-que com-par sit lau - da - ti - o.

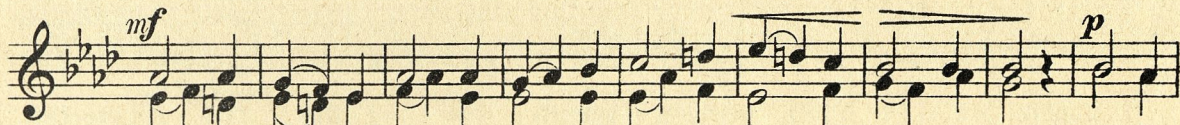
## SOPRAN — ALT.

Allegretto non troppo.

A. F. Op. 16. n. 1.



1. Pan - ge, lin - gua, glo - ri - o - si Cor - po - ris my - ste - ri - um,  
 2. Tan - tum er - go Sa - cra - men - tum ve - ne - re - mur cer - nu - i,  
 3. Ge - ni - to - ri Ge - ni - to - que laus et ju - bi - la - ti - o,



1. San - gui - nis - que pre - ti - o - si, quem in mun - di pre - ti - um fructus  
 2. et an - ti - quum do - cu - mentum no - vo ce - dat ri - tu - i: praestet  
 3. sa - lus, ho - nor, vir - tus quo - que sit - et be - ne - di - cti - o, pro - ce -



1. ven - tris ge - ne - ro - si Rex ef - fu - dit gen - ti - um.  
 2. fi - des sup - ple - mentum sen - su - um de - fe - ctu - i. A - men.  
 3. den - ti ab u - tro - que com - par sit lau - da - ti - o.

Andante con moto.

A. F. Op. 16. n. 2.



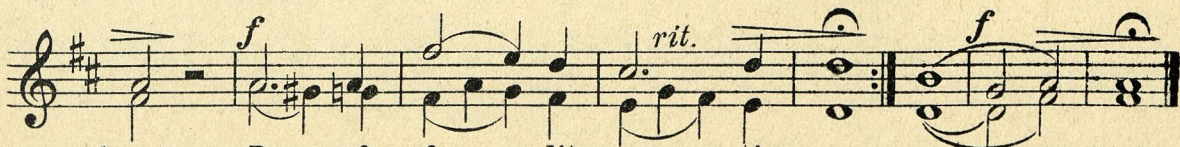
1. Pan - ge. lin - gua, glo - ri - o - si Cor - po - ris my - ste - ri -  
 2. Tan - tum er - go Sa - cra - men - tum ve - ne - re - mur cer - nu -  
 3. Ge - ni - to - ri Ge - ni - to - que laus et ju - bi - la - ti -



1. um, San - gui - nis - que pre - ti - o - si, quem in mun - di pre - ti -  
 2. i, et an - ti - quum do - cu - mentum no - vo ce - dat ri - tu -  
 3. o, sa - lus, ho - nor, vir - tus quo - que sit et be - ne - di - cti -



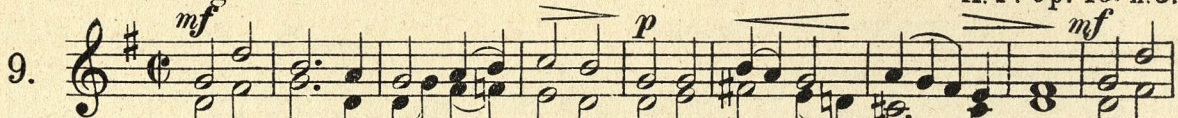
1. um fructus ven tris ge - ne - ro - si Rex ef - fu - dit gen - ti -  
 2. i: praestet fi - des sup - ple - men - tum sen - su - um de - fe - ctu -  
 3. o, pro - ce - den - ti ab u - tro - que com - par sit lau - da - ti -



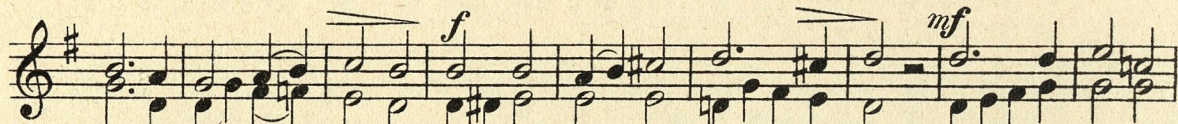
1. um, Rex ef - fu - dit gen - ti - um.  
 2. i, sen - su - um de - fe - ctu - i. A - men.  
 3. o, com - par sit lau - da - ti - o.

## Allegro moderato.

A. F. Op. 16. n. 3.



1. Pange, lingua, glo-ri - o - si Corpo - ris my - ste - ri - um, Sangui-  
 2. Tantum er - go Sa - cra - mentum ve - ne - re - mur cer - nu - i, et an -  
 3. Ge - ni - to - ri Ge - ni - to - que lauset ju - bi - la - ti - o, salus,



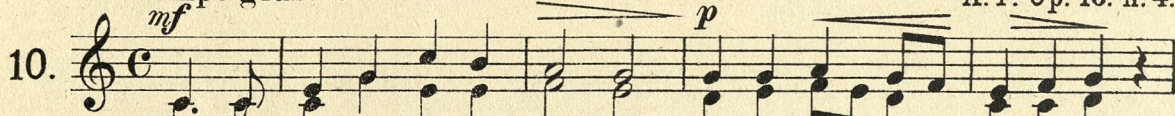
1. nis.que pre-ti - o - si, quem in mun-di pre - ti - um fru - ctus ventris  
 2. tiquum do - cu - mentum no - vo ce - dat ri - tu - i: prae - stet fi - des  
 3. ho - nor, vir - tus quoque sit et be - ne - di - cti - o, pro - ce - denti



1. ge - ne - ro - si Rex ef - fudit gen - ti - um.  
 2. sup - ple - mentum sen - su - um de - fe - ctu - i. A - men.  
 3. ab u - tro - que com - parsit lau - da - ti - o.

## Tempo giusto.

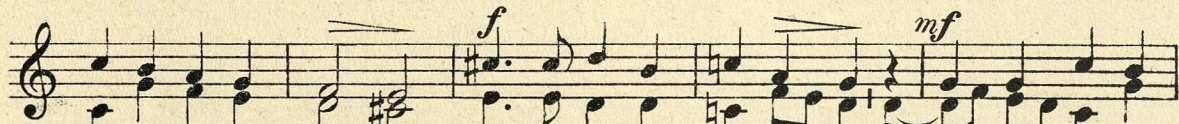
A. F. Op. 16. n. 4.



1. Pan - ge, lin - gua, glo - ri - o - si Cor - po - ris my - ste - ri - um,  
 2. Tan - tum er - go Sa - cra - men - tum ve - ne - re - mur cer - nu - i,  
 3. Ge - ni - to - ri Ge - ni - to - que lauset ju - bi - la - ti - o,



1. San - guinis.que pre - ti - o - si, quem in mun - di pre - ti - um fru - ctus  
 2. et an - ti - quum do - cu - men - tum no - vo ce - dat ri - tu - i: prae - stet  
 3. sa - lus, ho - nor, vir - tus quo - que sit et be - ne - di - cti - o, pro - ce -



1. ventris ge - ne - ro - si Rex ef - fu - dit gen - ti - um, fru - ctus ventris  
 2. fi - des sup - ple - men - tum sen - su - um de - fe - ctu - i, prae - stet fi - des  
 3. den - ti ab u - tro - que com - parsit lau - da - ti - o, pro - ce - denti



1. ge - ne - ro - si. Rex ef - fu - dit gen - ti - um.  
 2. sup - ple - men - tum sen - su - um de - fe - ctu - i. A - men.  
 3. ab u - tro - que com - parsit lau - da - ti - o.

11. *Andantino.* *mf* A. F. Op. 78. b.  
 (Org.) 1

1. Pan-ge, lin-gua, glo-ri - o - si Cor-po - ris my-ste - ri -  
 2. Tan-tum er-go Sa-cra - mentum ve-ne-re - mur cer - nu -  
 3. Ge - ni - to - ri Ge - ni - to - que lauset ju - bi - la - ti -

*p* *mf* *rit.* *a tempo* *mf*

1. um, Sangui - nis que pre-ti - o - si, quem in mun-di pre - ti - um fru-ctus  
 2. i, et an - ti-quum do - cu - mentum no - vo ce - dat ri - tu - i: prae-stet  
 3. o, sa - lus, honor, vir-tus quo-que sit et be - ne - di - cti - o, pro-ce -

*f*

1. ventris ge-ne - ro - si Rex ef - fu - dit gen-ti - um, Rex ef -  
 2. fi - des supple - mentum sen - su - um de - fe - ctu - i, sen - su -  
 3. den-ti ab u - tro - que com - par sit lau - da - ti - o, com - par

*f*

1. fu - dit gen - ti - um.  
 2. um de - fe - ctu - i. A - men.  
 3. sit lau - da - ti - o.

## Pro cantu populari.\*)

12. *Andantino.* *mf* A. F. Op. 73. b.

1. Pan-ge, lin-gua, glo-ri - o - si Cor-po - ris my - ste - ri - um, Sangui -  
 2. Tan-tum er-go Sa - cra - mentum ve - ne - re - mur cer - nu - i, et an -  
 3. Ge - ni - to - ri Ge - ni - to - que laus et ju - bi - la - ti - o, sa - lus,

*p*

1. nis que pre-ti - o - si, quem in mundi pre-ti - um fru-ctus ventris  
 2. ti-quum do - cu - mentum no - vo ce - dat ri - tu - i: prae-stet fi - des  
 3. ho - nor, vir - tus quo-que sit et be - ne - di - cti - o, pro - ce - den-ti

*f* *f*

1. ge - ne - ro - si Rex ef - fu - dit gen-ti - um.  
 2. supple - men-tum sen - su - um de - fe - ctu - i. A - men.  
 3. ab u - tro - que compar sit lau - da - ti - o.

\*) Cantari potest: I. cum organo: in unissono (*cantus*), ad 2 voces (*cantus et altus*) aut ad 3 voces aequales vel inaequales (*omisso tenori*); II. ad 4 voces inaequales (*org. non obligato*); III. ad 5 voces (*omisso tenori in partitura*), si cantat ten. I. cum canto, ten. H. cum alto in unissono; IV. ad 6 voces ut III., ad dito tenori obligato.



# 12. Pange lingua.\*)

Tantum ergo — Genitori.

TENOR — BASS.

Allegro maestoso.

A. Foerster, Op. 6. n. 1.

1.

## TENOR - BASS.



1. quem in mun - di pre - ti - um fru - ctus ven - tris ge - ne - ro - si  
 2. no - vo ce - dat ri - tu - i: prae - stet fi - des sup - ple - men - tum  
 3. sit et be - ne - di - cti - o, pro - ce - den - ti ab u - tro - que



1. Rex ef - fu - dit gen - ti - um, fru - ctus ven - tris ge - ne -  
 2. sen - su - um de - fe - ctu - i, prae - stet fi - des sup - ple -  
 3. com - par sit lau - da - ti - o, pro - ce - den - ti ab u -



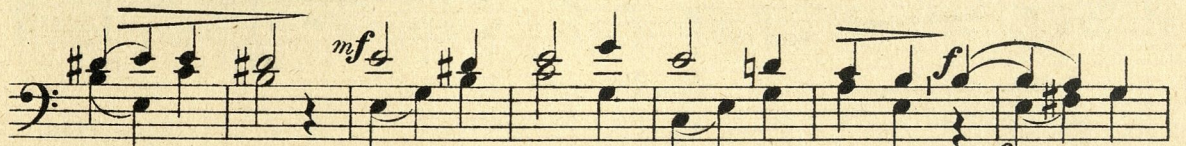
1. ro - si Rex ef - fu - dit gen - ti - um.  
 2. men - tum sen - su - um de - fe - ctu - i. A men.  
 3. tro - que com - par sit lau - da - ti - o.

## Allegretto.

A. F. Op. 6. n. 3.



1. Pan - ge, lin - gua, glo - ri - o - si Cor - po - ris my -  
 2. Tan - tum er - go Sa - cra - men - tum ve - ne - re - mur  
 3. Ge - ni - to - ri Ge - ni - to - que laus et ju - bi -



1. ste - ri - um, San - gui - nis - que pre - ti - o - si, quem in  
 2. cer - nu - i, et an - ti - quum do - cu - men - tum no - vo  
 3. la - ti - o, sa - lus, ho - nor, vir - tus quo - que sit et



1. mun - di pre - ti - um fru - ctus ven - tris ge - ne -  
 2. ce - dat ri - tu - i: prae - stet fi - des sup - ple -  
 3. be - ne - di - cti - o, pro - ce - den - ti ab u -



1. ro - si Rex ef - fu - dit gen - ti - um.  
 2. men - tum sen - su - um de - fe - ctu - i. A - - men.  
 3. tro - que com - par sit lau - da - ti - o.



Andante con moto.

A. F. Op. 6. n. 4.

4.

1. Pan - ge, lin - gua, glo - ri - o - si Cor - po - ris my - ste - ri -  
 2. Tan - tum er - go Sa - cra - men - tum ve - ne - re - mur cer - nu -  
 3. Ge - ni - to - ri Ge - ni - to - que laus et ju - bi - la - ti -

1. um, San - gui - nis - que pre - ti - o - si, quem in mun - di pre - ti -  
 2. i, et an - ti - quum do - cu - men - tum no - vo ce - dat ri - tu -  
 3. o, sa - lus, ho - nor, vir - tus quo - que sit et be - ne - di - cti -

1. um fructus ven - tris ge - ne - ro - si Rex ef - fu - dit gen -  
 2. i: praestet fi - des sup - ple - men - tum sen - su - um de - fe -  
 3. o, pro - ce - den - ti ab u - tro - que com - par sit lau - da -

1. - ti - um, Rex ef - fu - dit gen - ti - um.  
 2. - ctu - i, sen - su - um de - fe - ctu - i. A - men.  
 3. - ti - o, com - par sit lau - da - ti - o.

1. Pan - ge, lingua,  
 2. Tan - tum er - go  
 3. Ge - ni - to - ri

A. F. Op. 6. n. 5.

Andantino.

5.

1. Pan - ge, lin - gua, glo - ri - o - si Cor - po -  
 2. Tan - tum er - go Sa - cra - men - tum ve - ne -  
 3. Ge - ni - to - ri Ge - ni - to - que laus et

1. ris my - ste - ri - um, San - gui - nis - que pre - ti -  
 2. re - mur cer - nu - i, et an - ti - quum do - cu -  
 3. ju - bi - la - ti - o, sa - lus, ho - nor, vir - tus

## TENOR - BASS.

1. fru-ctus ventris  
2. praestet fi-des  
3. pro-ce-denti

1. o - si, quem in mundi pre - ti - um fru - ctus ven - tris  
2. men - tum no - vo ce - dat ri - tu - i: praestet fi - des  
3. quo - que sit et be - ne - di - cti - o, pro - ce - den - ti

1. ge - ne - ro - si Rex ef - fu - dit gen - ti - um, Rex -  
2. sup - ple - mentum sen - su - um de - fe - ctu i, sen -  
3. ab u - tro - que com - par sit lau - da - ti - o, com -

1. Rex ef - fu - dit gen - ti - um,  
2. sen - su - um de - fe - ctu - i,  
3. compar sit lau - da - ti - o,

1. — ef - fu - dit gen - ti - um, Rex ef - fu - dit gen - ti - um.  
2. — su - um de - fe - ctu - i, sen - su - um de - fe - ctu - i. A - men.  
3. — par sit lau - da - ti - o, com - par sit lau - da - ti - o.

Andante con moto.

A. F. Op. 6. n. 6.

6. 1. Pan - ge, lin - gua, glo - ri - o - si Cor - po - ris my - ste -  
2. Tantum er - go Sa - cra - mentum ve - ne - re - mur cer -  
3. Ge - ni - to - ri Ge - ni - to - que lauset ju - bi - la -

1. ri um, Sangui - nis - que pre - ti - o - si, quem in  
2. nu - i, et an - ti - quum do - cu - men - tum no - vo  
3. ti - o, sa - lus, ho - nor, vir - tus quo - que sit et

1. mun - di pre - ti - um fru - ctus ventris ge - ne - ro - si  
2. ce - dat ri - tu - i: praestet fi - des sup - ple - men - tum  
3. be - ne - di - cti - o, pro - ce - den - ti ab u - tro - que



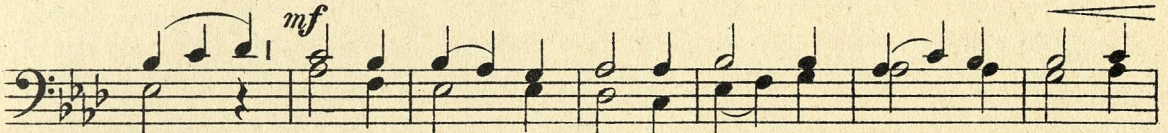
1. Rex ef - fu - dit gen - ti - um.
2. sen - su - um de - fe - ctu - i. A - men.
3. compar sit lau - da - ti - o.

## Allegretto non troppo.

A. F. Op. 16. n. 1.



1. Pan - ge, lin - gua, glo - ri - o - si Cor - po - ris my - ste - ri -
2. Tantum er - go Sa - cra - mentum ve - ne - re - mur cer - nu -
3. Ge - ni - to - ri Ge - ni - to - que laus et ju - bi - la - ti -



1. um, Sangui - nis - que pre - ti - o - si, quem in mun - di
2. i, et an - ti - quum do - cu - men - tum no - vo ce - dat
3. o, sa - lus, ho - nor, vir - tus quo - que sit et be - ne -



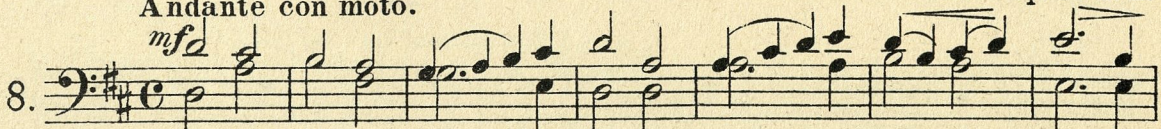
1. pre - ti - um fru - ctus ven - tris ge - ne - ro - si
2. ri - tu - i: praestet fi - des sup - ple - men - tum
3. di - cti - o, pro - ce - den - ti ab u - tro - que



1. Rex ef - fu - dit gen - ti - um.
2. sen - su - um de - fe - ctu - i. A - men.
3. com - par sit lau - da - ti - o.

## Andante con moto.

A. F. Op. 16. n. 2.



1. Pan - ge, lin - gua, glo - ri - o - si Cor - po - ris my - ste - ri -
2. Tantum er - go Sa - cra - mentum ve - ne - re - mur cer - nu -
3. Ge - ni - to - ri Ge - ni - to - que laus et ju - bi - la - ti -

## TENOR — BASS.

*crescendo.*

1. um, San - gui - nis - que pre - ti - o - si, quem in  
 2. i, et an - ti - quum do - cu - men - tum no - vo  
 3. o, sa - lus, ho - nor, vir - tus quo - que sit et

*mf*

1. mun - di pre - ti - um fru - ctus ven - tris ge - ne -  
 2. ce - dat ri - tu - i: prae - stet fi - des sup - ple -  
 3. be - ne - di - cti - o, pro - ce - den - ti ab - u -

*p*

1. ro - si Rex ef - fu - dit gen - ti - um, Rex  
 2. men - tum sen - su - um de - fe - ctu - i, sen -  
 3. tro - que com - par sit lau - da - ti - o, com -

*f* *rit.*

1. ef - fu - dit gen - ti - um.  
 2. su - um de - fe - ctu - i. A - men.  
 3. par sit lau - da - ti - o.

## Allegro moderato.

A. F. Op. 16. n. 3.

9. *mf* *p*

1. Pan - ge, lin - gua, glo - ri - o - si Cor - po - ris my -  
 2. Tan - tum er - go Sa - cra - men - tum ve - ne - re - mur  
 3. Ge - ni - to - ri Ge - ni - to - que laus et ju - bi -

*mf*

1. ste - ri - um, San - gui - nis - que pre - ti - o - si,  
 2. cer - nu - i, et an - ti - quum do - cu - men - tum  
 3. la - ti - o, sa - lus, ho - nor, vir - tus quo - que

*f* *mf*

1. quem in mun - di pre - ti - um fru - ctus ven - tris  
 2. no - vo ce - dat ri - tu - i: prae - stet fi - des  
 3. sit et be - ne - di - cti - o, pro - ce - den - ti



1. ge - ne - ro - si Rex ef - fu - dit gen - ti - um.  
 2. sup - ple - men - tum sen - su - um de - fe - ctu - i. A - men.  
 3. ab u - tro - que com - par sit lau - da - ti - o.

Tempo giusto.

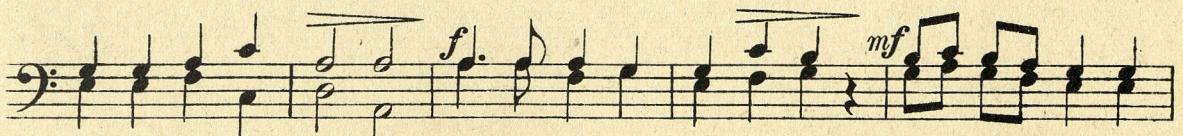
A. F. Op. 16. n. 4.



10. 1. Pan - ge lin - gua, glo - ri - o - si Cor - po - ris my - ste - ri - um,  
 2. Tan - tum er - go Sa - cra - men - tum ve - ne - re - mur cer - nu - i,  
 3. Ge - ni - to - ri Ge - ni - to - que laus et ju - bi - la - ti - o,



1. San - gui - nis - que pre - ti - o - si, quem in mun - di pre - ti - um fru - ctus  
 2. et an - ti - quum do - cu - men - tum no - vo ce - dat ri - tu - i: prae - stet  
 3. sa - lus, ho - nor, vir - tus quo - que sit et be - ne - di - cti - o, pro - ce -



1. ven - tris ge - ne - ro - si Rex ef - fu - dit gen - ti - um, fru - ctus ven - tris  
 2. fi - des sup - ple - men - tum sen - su - um de - fe - ctu - i, prae - stet fi - des  
 3. den - ti ab u - tro - que com - par sit lau - da - ti - o, pro - ce - den - ti

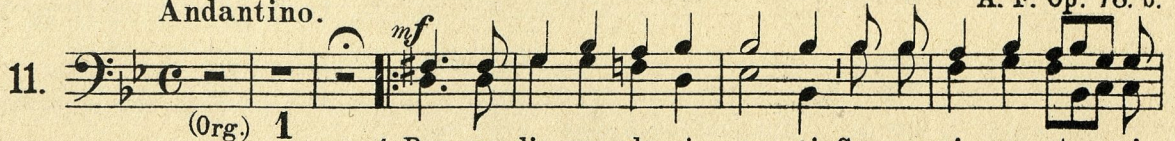
Adagio.



1. ge - ne - ro - si Rex ef - fu - dit gen - ti - um.  
 2. sup - ple - men - tum sen - su - um de - fe - ctu - i. A - men.  
 3. ab u - tro - que com - par sit lau - da - ti - o.

Andantino.

A. F. Op. 78. b.



11. 1. Pan - ge, lin - gua, glo - ri - o - si Cor - po - ris my - ste - ri -  
 2. Tan - tum er - go Sa - cra - men - tum ve - ne - re - mur cer - nu -  
 3. Ge - ni - to - ri Ge - ni - to - que laus et ju - bi - la - ti -

## TENOR — BASS.

1. um, Sangui-nis que pre-ti - o - si, quem in mundi pre-ti - um fructus
2. i, et an-ti-quum do - cu - mentum no - vo ce - dat ri - tu - i: praestet
3. o, sa-lus, ho-nor, vir-tus quo-que sit et be - ne - di - cti o, pro-ce-

1. ventris ge-ne - ro - si Rex ef - fu - dit gen-ti - um, Rex ef -
2. fi-des sup-ple - mentum sen - su - um de - fe - ctu - i, sen - - su -
3. den-ti ab u - tro-que com - par sit lau-da-ti - o, com - - par

1. fu - dit gen - ti - um.
2. um de - fe - ctu - i. A - - men.
3. sit lau - da - ti - o.

## Pro cantu populari.\*)

Andantino.

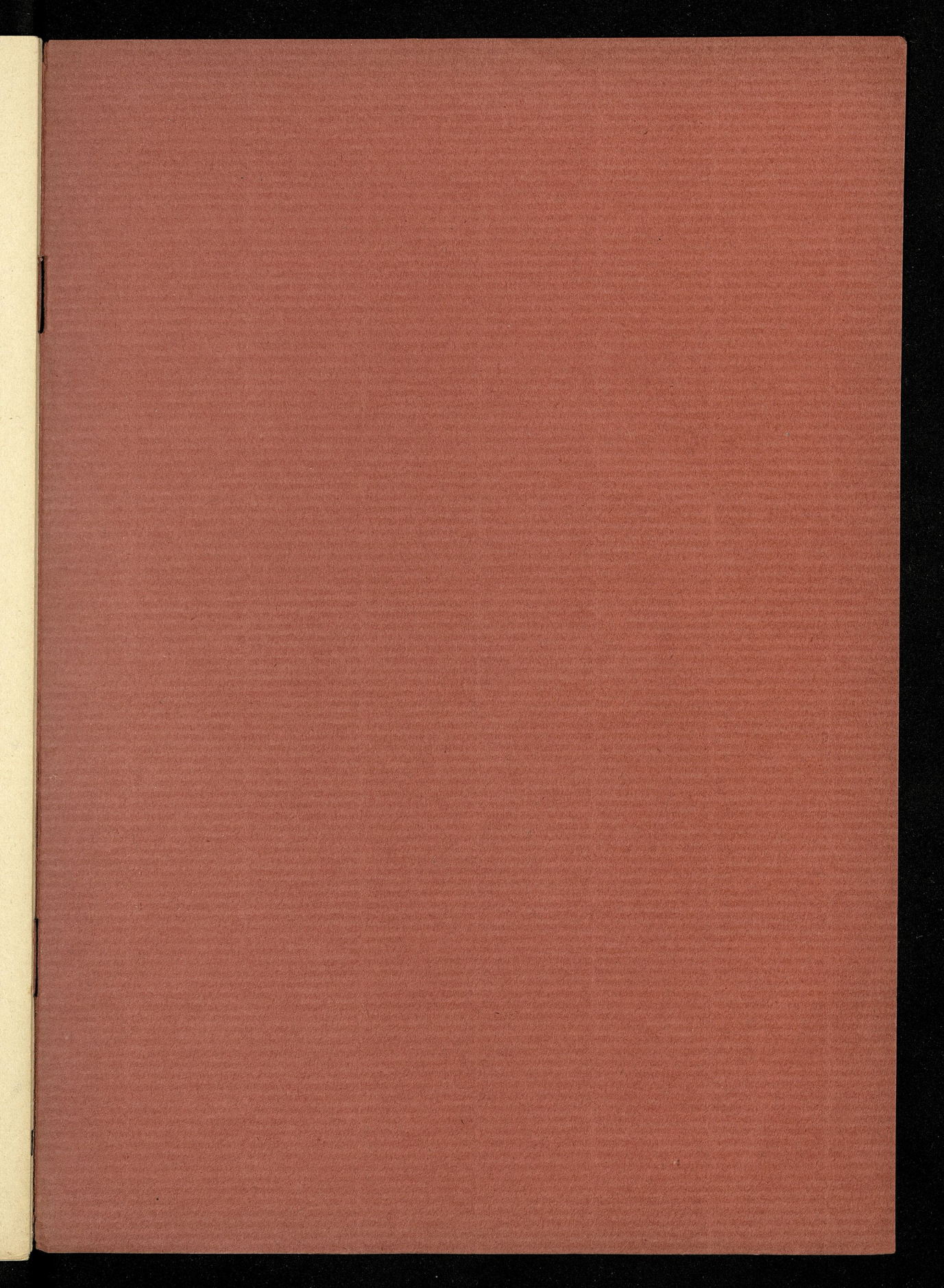
A. F. Op. 73. b.

1. Pan-ge, lin-gua, glo-ri - o - si Cor-po - ris my-ste-ri - um, Sangui-
2. Tan-tum er-go Sa-cra-mentum ve-ne - re-mur cernu-i, et an-
3. Ge-ni - to - ri Ge-ni - to - que lauset ju-bi-la-ti - o, sa-lus,

1. nis-que pre-ti - o - si, quem in mun-di pre-ti - um fru-ctus
2. ti - quum do - cu - mentum no - vo ce - dat ri - tu - i: praestet
3. ho-nor, vir-tus quo-que sit et be - ne - di - cti - o, pro-ce -

1. ven-tris ge-ne - ro - si Rex ef - fu - dit gen-ti - um.
2. fi - des sup-ple - mentum sen - su - um de - fe - ctu - i. A - men.
3. den-ti ab u - tro-que com-par sit lau-da-ti - o.

\*) Cantari potest: I. cum organo: in unissono (*cantus*), ad 2 voces (*cantus et altus*) aut ad 3 voces aequales vel inaequales (*omisso tenori*); II. ad 4 voces inaequales (*org. non obligato*); III. ad 5 voces (*omisso tenori in partitura*), si cantat ten. I. cum canto, ten. II. cum alto in unissono; IV. ad 6 voces ut III., addito tenori obligato.



## Katoliška Bukvarna v Ljubljani:

- V ponižnosti klečimo in 5 Marijinih pesmi za mešani zbor. *Anton Grum*. Part. K 1.—.
- Tantum ergo ad III voces viriles. *Dr. Anton Chlondowski*. Part. K —'50, glasovi po K —'10.
- Sanctae Joseph. *Dr. Anton Chlondowski*. Invocatio una voce sola et choro ad IV voces inaequales alternatim concinenda. Part. K —'60, glasovi po K —'10.
- Slovenska sv. maša v čast sv. Cecilije za mešani zbor in samospeve z orglami. *Anton Foerster*. *Op. 82*. Part. K 1'20.
- Rihar renatus. *Fran Kimovec*, 21 pesmi našemu Gospodu za mešani zbor. 3 razne, 4 postne, 2 božični, 2 velikonočni, 1 za Vnebohoda, 8 za sveto Režnje Telo, 1 na čast presv. Trojici. Part. K 3.—, glasovi po K —'40.
- Nagrobnice. *Frančišek Marolt*. Lično vezano K 2'40.
- 12 Marijinih pesmi za mešani zbor. *Stanko Premrl*. Part. K 1'80, glasovi po K —'40.
- Marijine pesmi za mešani zbor. *P. Hugolin Sattner*. Part. K 1'80, glasovi po K —'50.
- Vsebina*: Kraljica maja. — Zapojte strune. — O gospa moja. — Hrepenenje po Mariji. — Kraljica miru. — Mati sprave. — Brezmadežni. — Slavospev Mariji. — Prošnja do Marije. — Marija pomočnica.
- Šmarnične pesmi za mešani zbor. *Ivan Leharnar*. Part. K 1'30.
- Cerkvena pesmarica za Marijino družbo, *I. del*, za štiri enake (ženske ali moške) glasove. *Anton Grum*. Part. K 2.—.
- Slava Bogu. *P. Hugolin Sattner*. *Op. 10. I. zvezek*. Mašne pesmi za mešani zbor. Part. K 1'50, glasovi po K —'40.
- Mašne pesmi za mešani zbor. *P. Hugolin Sattner*. *Op. 9*. Part. K 2.—, glasovi po K —'40.
- Slovenska sv. maša za mešani zbor. *Ivan Laharnar*. Part. K 1'20.
- Litanije presv. Srca Jezusovega za moški ali ženski ali mešani zbor. *Anton Foerster*. *Op. 73*. Part. K —'40.
- Lavretanske litanije Matere božje za moški ali ženski ali mešani zbor. *Anton Foerster*. *Op. 17*. Part. K —'40.
- 6 Marijinih pesmi za tri ženske ali moške glasove (ena za dva, štiri tudi za en glas) z orglami. *Anton Foerster*. *Op. 100*. Part. K 1'80, glasovi po K —'40.
- Vsebina*: Oznanjenje Marije Device. — Čast Marije. — Pozdrav Mariji. — Marija Mati bolestna. — Kraljica angelov. — Češčena Marija.
- Missa in hon. S. Caeciliae ad IV voces inaequales. *Anton Foerster*. *Op. 15*. Part. K 2.—, glasovi po K —'30.
- Missa Seraphica ad IV voces inaequales cum Organo. *P. Hugolin Sattner*. Part. K 3'20, glasovi po K —'50.
- Missa in hon. S. Stanislai Kostkae, brevis et facilis ad quattuor voces inaequales. *Dr. Anton Chlondowski*. Part. K 2'80, glasovi po K —'40.

