

## KASNOANTIČNO UTRJENO NASELJE GRADEC PRI PRAPRETNEM

SLAVKO CIGLENEČKI

*Inštitut za arheologijo SAZU, Ljubljana*

Redkim, a pomembnim in večinoma že sistematično odkritim kasnoantičnim naseljem v Sloveniji (Vranje, Rifnik), lahko prištejemo ruševinske ostanke, ki so bili pred nedavnim odkriti na Gradcu pri Prapretnem.

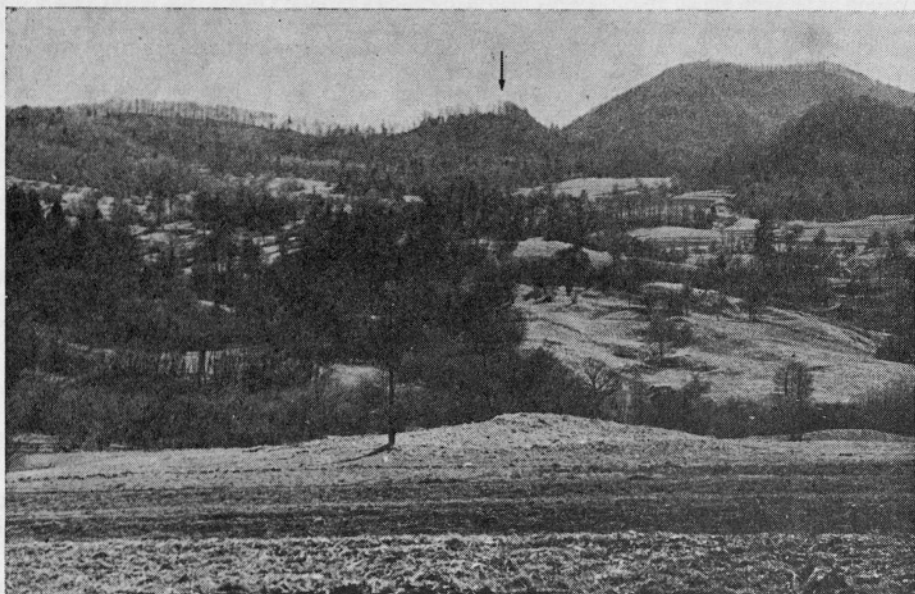
Arheološka postojanka leži nekaj sto metrov zahodno od naselja Prapretno in približno 2 km jugozahodno od Planine pri Sevnici. Spada v občino Šentjur, čeprav je že v neposredni bližini meja sevniške občine. Parcelni številki prostora, kjer leži Gradec, sta 567/2 k. o. Marijina vas, last Gozdnega obrata Laško, in 568/5 k. o. Marijina vas, lastnik Anton Senica, Prapretno 1.

Hrib Gradec (nadm. viš. okoli 700 m) je zadnji del nižjega, z gozdom poraslega grebena, ki se tik za njim dvigne do 890 m visokega Rudenika (Sl. 1 in 2). Ta predstavlja enega markantnejših vrhov v zasavskem hribovju. Smer grebena in hkrati podolžna os naselbine je JZ—SV.

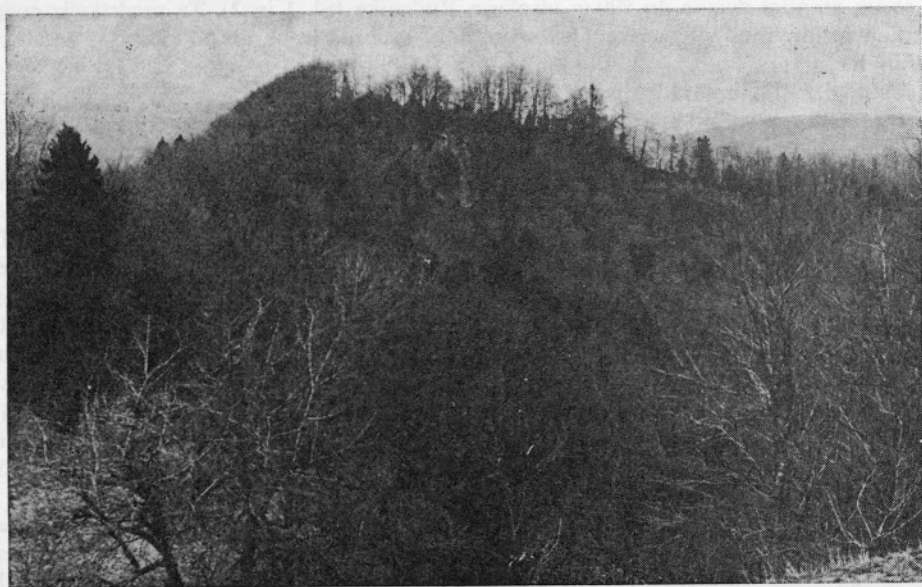
Ustno izročilo o Gradcu ni posebno zgovorno. Okoličani omenjajo le pripovedke, ki so značilne za večino arheoloških najdišč: da je bil na Gradcu »grad«, ki ga spravljajo tudi v zvezo s Turki in pripovedujejo o »zlatem teletu«, ki je zakopano na hribu.

Gradec se omenja prvič pri opisu posestne meje kartuzijanskega samostana Jurklošter leta 1227, ko je vojvoda Leopold VI daroval samostanu vso zemljo južno od Gračnice pa do vrha gor Lisce in Rudenika (ZAHN, *Urkundenbuch des Herzogtums Steiermark* II, 336). In sicer: ...*usque ad summitatem montis quem terre incolae uocant Graz*... Podatek jasno kaže, da je bila postojanka že v 13. stol. zapuščena in označena z imenom Gradec (ki je večidel značilno za nekdanje antične postojanke), kar zgovorno priča o njeni starosti. Novejše omembe Gradca so v glavnem v zvezi z zgodovino jurkloštrskega samostana in citirajo vedno le zgoraj omenjeno listino. Nanj opozarja tudi I. Orožen, ki domneva tu grad (I. OROŽEN, *Das Bisthum und die Diözese Lavant: Dekanat Drachenburg*, 177 s, op. 1). Na drugem mestu omenja tudi ime *Veliki Graz* (o. c. 282 s, op. 3). Pri obravnavi ledinskih imen v laškem okraju ga notira F. Vatovec (*Časopis za zgodovino in narodopisje* 24 [1929] 67 s), ki je domneval tu rimsko stražnico, postavljeno za varstvo bližnje ceste.

Terenska situacija je naslednja. Hrib je na vrhu približno elipsoidne oblike in skoraj popolnoma raven. Površini dajejo videz razgibanosti le v izredni meri ohranjene ruševine kasnoantične arhitekture, ki pa so tako obraščene z grmovjem, da jih oko v začetku le s težavo loči od naravnih izboklin. Šele natančnejši ogled je pokazal, da gre za ruševinske sklope z malto vezanih zidov. Ti sklopi so med seboj ločeni in nekateri tako izraziti, da je



1 Gradec pri Prapretnem, pogled s severa; desno Rudenik. — *Gradec bei Prapretno, Ansicht vom Norden; rechts Rudenik*



2 Gradec pri Prapretnem, pogled z juga. — *Gradec bei Prapretno, Ansicht vom Süden*

bilo mogoče grobo skicirati oblike stavb, ker so se dali zaslediti vogali. Naselbina (dolžina ca. 100 m, širina ca. 70 m) ima dobro obrambno lego. Na vseh straneh izredno strm hrib ima na južni strani okoli 20 m visoko prepadno steno iz litavskega apnenca.

### Opis ruševinskih enot (Sl. 5)

1. Stoji na vzhodnem koncu naselbine in nekako zapira vhod, proti kateremu je obrnjena. Dolga je 12,3 m, široka 6,7 m. Ima dva prostora. Manjši južni je dolg 2,7 m. Ruševine sežejo do višine 1,5 m.

1a. Na terenu je opazna 1 m globoka jama, ob straneh se vidi na nekaj mestih zid. Velikost  $4,5 \times 4,3$  m. Najverjetneje ruševinski enoti 1 pripadajoča cisterna.

2. Na južnem robu naselbine, tik nad prepadom, kamor se je zrušila južna stena. Ohranjena velikost je  $14,2 \times 6$  m. Pri 8 m (gledano z vzhoda) je stavba predeljena. Zahodni, manjši prostor je zapolnjen z zemljo, medtem ko je vzhodni izprazen. Zelo dobro je viden vzhodni zid.

3. Leži nekoliko dalje proti zahodu, v bližini južnega roba naselja. Dolga je 13,4, široka 6,6 m in pri 9,6 m (gledano z vzhoda) predeljena s prečno steno. Na južni strani je viden v tlorisu manjši prostor, velik  $4,6 \times 4,6$  m, ki se navezuje na predelni zid glavnega dela stavbe. Ohranjena višina ruševin do 2 m (Sl. 3).



3 Gradec pri Prapretnem, pogled z vzhoda na ruševine objekta št. 3. — *Gradec bei Prapretno, Blick vom Osten auf die Ruinen des Objektes No. 3*

3a. V neposredni bližini stavbe 3, na njeni severni strani je 1 m globoka jama, velika  $3,6 \times 3,6$  m, zelo podobna ruševini 1a.

4. Leži v neposredni bližini stavbe 3, blizu skalnate južne stene. Dolga je 9,3, široka 7 in pri 5,6 m (gledano z vzhoda) predeljena. Zahodni prostor je za približno 1 m dvignjen, pri vzhodnem so zidovi v zemlji dobro opazni. Debelina vzhodnega zidu stavbe znaša 0,7 m.

5. Dolga je 8,2 m, široka 6 m in pri 4 m (gledano z vzhoda) predeljena. Ohranjena višina ruševine do 0,5 m.

6. Leži tik nad južno steno naselbine; južni rob stavbe se je zrušil v prepad. Bila je verjetno kvadratne oblike s stranico 7 m. Ohranjena višina ruševine 0,5 m.

7. Velika  $7 \times 5$  m. Južna stena se je zrušila v prepad. Ohranjena višina 0,5 m.

8. Leži na zahodnem delu Gradca. Ker se nahaja v nekoliko položnejšem, širokem dostopu na Gradec, mislim da gre za stražni stolp. Proti severu in jugu od njega teče širok pas kamenja, ki predstavlja obrambni zid. Velik je  $6 \times 5,6$  m in je, kolikor se vidi na površini, opasan z nekoliko debelejšim zidom. Ohranjena višina do 0,5 m.

9. Nahaja se za stražnim stolpom in je velika  $5,2 \times 5,5$  m. Ohranjena višina je neznatna.

10. Zaradi izredne zaraščenosti so mere na tem prostoru problematične. Velikost  $8 \times 5,5$  m. Severni del stavbe je dvignjen (morda gre že za zid druge stavbe). Na nekaj delih sega ohranjena višina do 0,5 m.

11. Ruševina leži približno na sredini Gradca. Kot vse kaže, gre za najpomembnejši objekt. V višino je ohranjen tudi do 3 m. Zaradi močne zaraščenosti so mere neprecizne. V kolikor se je dolžina dala izmeriti, znaša ca. 15—16 m, širina ca. 8 m. Stavba je orientirana natanko v smeri V—Z. Na vzhodnem delu, kjer je ohranjena višina ruševin največja, ni mogoče ugotoviti, ali teče zid ravno ali v loku. Domnevam, da gre za cerkev.

12. Leži severno od omenjenega centralnega poslopja. To je  $6 \times 6$  m velik prostor v obliki 1 m globoke jame. Ob straneh so vidni zidovi.

13. Leži na severovzhodnem delu platoja, blizu vhoda. Dolga 26,7 m, široka 7,5 m. Predeljena je s tremi vmesnimi zidovi. Od vzhoda proti zahodu so dolžine posameznih prostorov naslednje: 8, 7,5, 4,2 in 7 m. Ohranjena višina ruševine znaša 1—2 m.

14. Leži ob samem obrambnem nasipu in je očitno stražni stolp. Mere so  $7 \times 4$  m. Južna stena se naslanja na pobočje platoja. Ohranjena višina ruševine sega do 1 m.

15. Velika  $7 \times 5,4$  m. Ohranjena do 0,5 m.

16. Velika  $8 \times 5$  m. Ohranjena višina neznatna.

17, 18, 19. Ruševinski sklopi s temi številkami se nahajajo severno in vzhodno od ruševinskega sklopa 11 (cerkve?) in so morda v kakšni tesnejši povezavi s tem objektom. Velikost je težko ugotovljiva, na skici so le približne mere.

20. Nahaja se južno od objekta 11, velika pa je  $8 \times 5$  m. Ohranjena višina 0,5 m.

21. Zaradi lege na robu naselbine, zelo težko ugotovljiv objekt, vidni so le v manjši meri ohranjeni ostanki z malto vezanega zidu. Verjetno stražni stolp.

22. V skrajnem zahodnem delu naselbine so vidni popolnoma nerazločni ostanki še enega ruševinskega sklopa.

Obrambni nasip (zid?) je zelo dobro viden na vzhodni strani, posebno izrazit je ob vhodu (Sl. 4) Vhod je širok ca. 1,5 m.

Pri ogledu Gradca je bilo na površini (predvsem severozahodni del) najdenih nekaj manjših najdb.

### Opis najdb (Tab. 1).

1. Kos ustja sivo črno žgane, porozne posode, narejene na lončarskem kolesu. Primešan je kremenčev pesek. Pri vrhu dve horizontalni kaneluri.

2. Kos ustja sivo črno žgane, porozne posode, narejene na lončarskem kolesu. Pri vrhu dve horizontalni kaneluri.

3. Kos izvihanega ustja rjavo sivo žgane, porozne posode, narejene na lončarskem kolesu.

4. Kos izvihanega ustja rjavo sivo žgane, porozne posode, narejene na lončarskem kolesu.

5. Kos izvihanega ustja rjavo sivo žgane, porozne posode, narejene na lončarskem kolesu.

6. Kos izvihanega ustja rjavo sivo žgane, porozne posode, narejene na lončarskem kolesu.

7. Kos izvihanega ustja rjavo sivo žgane, porozne posode, narejene na lončarskem kolesu.

8. Kos izvihanega ustja rjavo sivo žgane, porozne posode, narejene na lončarskem kolesu.



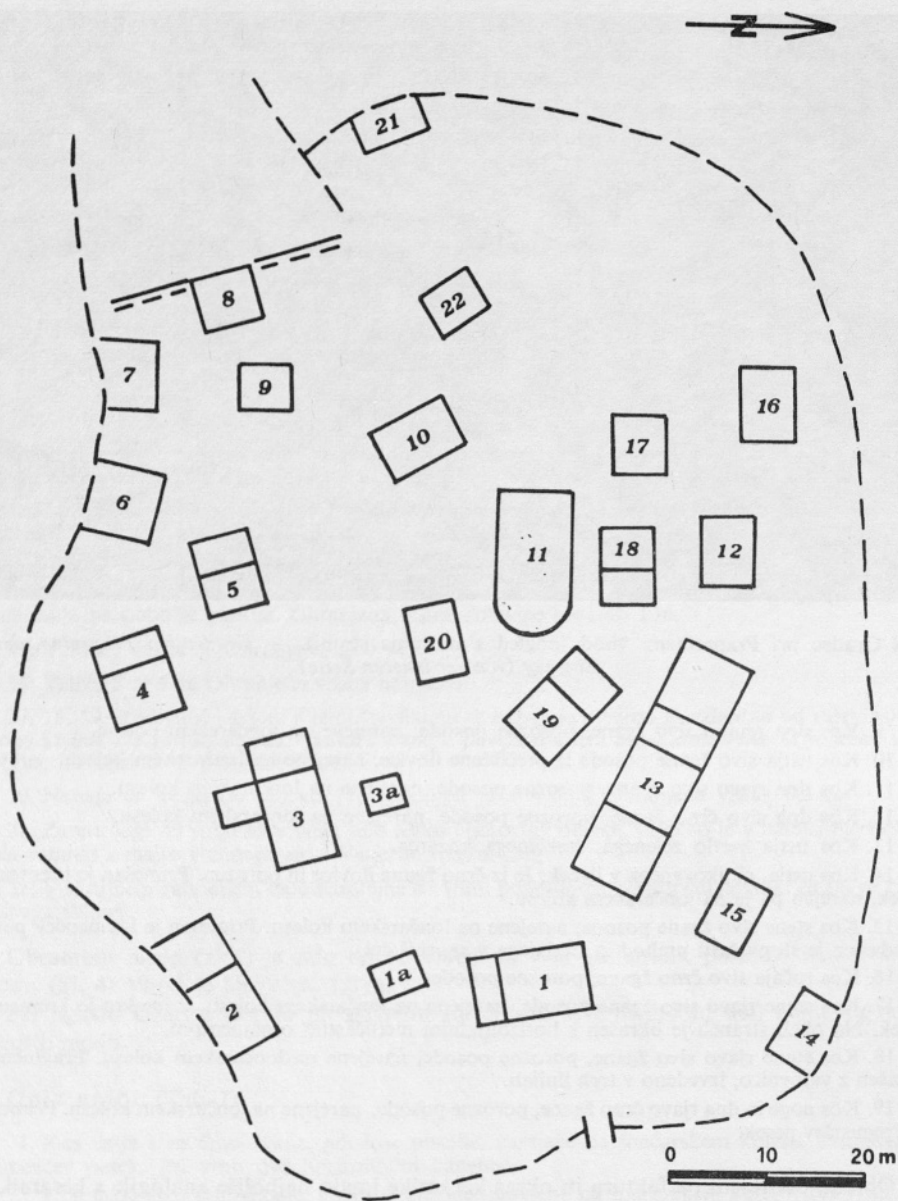


4 Gradec pri Prapretnem, vhod (pogled z notranje strani). — *Gradec bei Prapretno, der Eingang (von der inneren Seite)*

9. Kos dna temno sivo žgane, porozne posode, narejene na lončarskem kolesu.
10. Kos ustja sivo žgane posode iz prečiščene ilovice, narejene na lončarskem kolesu.
11. Kos dna rjavo sivo žgane, porozne posode, narejene na lončarskem kolesu.
12. Kos dna sivo črno žgane, porozne posode, narejene na lončarskem kolesu.
13. Kos ustja svetlo zelenega, steklenega kozarca.
14. Kos ustja, oblikovanega v livček. Je iz črno žgane ilovice in porozen. Primešan je kremenčev pesek, narejen pa je na lončarskem kolesu.
15. Kos stene sivo žgane posode, narejene na lončarskem kolesu. Primešan je kremenčev pesek. Poudarjen je stopničasti prehod iz srednjega v zgornji del.
16. Kos ročaja sivo črno žgane, porozne posode.
17. Kos stene rjavo sivo žgane posode, narejene na lončarskem kolesu. Primešan je kremenčev pesek. Na obeh straneh je okrašen s horizontalnim metličastim ornamentom.
18. Kos stene rjavo sivo žgane, porozne posode, narejene na lončarskem kolesu. Fragment je okrašen z valovnico, izvedeno v treh linijah.
19. Kos noge in dna rjavo črno žgane, porozne posode, narejene na lončarskem kolesu. Primešan je kremenčev pesek.

Oblika, predvsem pa faktura in okras keramike imajo najboljše analogije s keramiko z najdišč Rifnik, Vranje in Ulrichsberg (če omenim samo nekatere). Fragment steklenega kozarca (T. 1, 13) pa bi kljub neznatni ohranjenosti najverjetneje datirali v 4. st. n. š.

Naselbina je bila pretehtano zavarovana. Predvsem je zelo odmaknjena. Pogled na geografsko karto pove, da je skoraj na sredini obsežnega hribovitega prostora med Savinjo, Savo in Sotlo, daleč od važnejših poselitvenih črt, ki potekajo vzdolž teh rek. (Odmaknjena lega je kasneje odgovarjala kontemplativnemu značaju kartuzijanskega reda, med drugo svetovno vojno pa so se tu skrivali partizani.) Ta prostor je še danes med teže dostopnimi



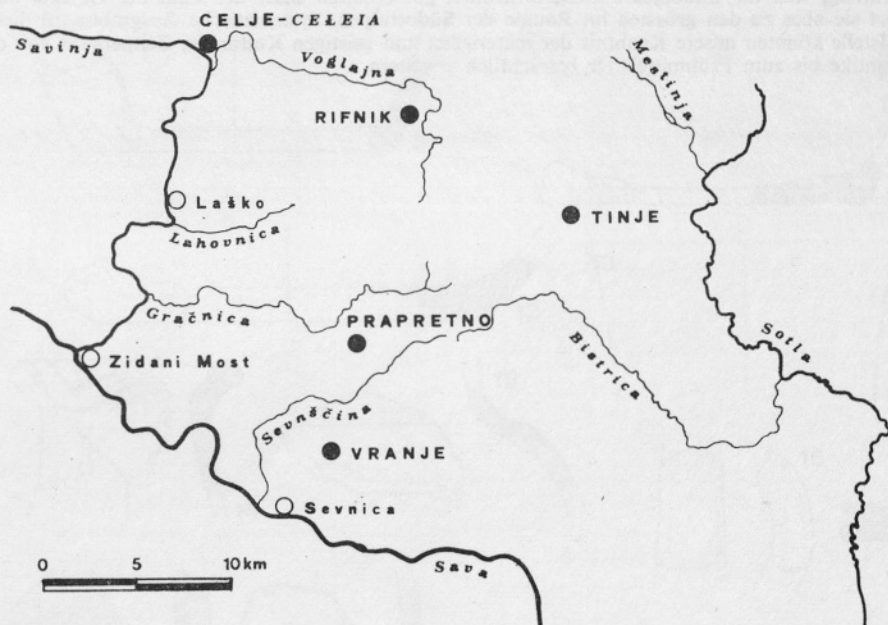
5 Gradec pri Prapretnem, skica situacije ruševin posameznih objektov. —  
 Gradec bei Prapretno, die Skizze der Situation von den Ruinen der einzelnen Objekten

predeli Slovenije. Hrib je dobro viden le z ene strani: iz doline Gračnice, z drugih strani ga zakrivajo višji vrhovi Bohorja in Rudenika.

Najbližje danes znane arheološke postojanke iz antičnega obdobja so: Planina (depo novcev iz druge polovice drugega stol. in pred nedavnim odkrita rimskodobna naselbina), s severne strani antični kompleks okoli Šentjurja z Rifnikom (14 km razdalje v zračni črti od Gradca), na vzhodni strani Straška gorca, Fužine in Pilštanj (znane so le sporadične najdbe), na zahodu najdišča rimskih nagrobnikov iz Henine in Malih Gorelic, in na jugu Vranje (v zračni črti ca. 7 km).

Posebno značilna je bližina obeh najbolj znanih kasnoantičnih naselbin (Sl. 6) in cela vrsta imen, ki kažejo na staroselsko prebivalstvo tega prostora (Lažiše, Lahomno, Laška vas, idr.). Izgleda, da gre za izrazito refugijski prostor in da bo natančna topografija v njem odkrila morda še kako drugo arheološko točko iz tega obdobja.

Novoodkrita naselje je pomembno z več vidikov. Prvič, gre za edinstveno ohranjen arhitekturni sklop iz kasne antike na našem prostoru, ki je zaradi odmaknjenosti od bližnjih naselbin ostal praktično intakten. Drugič, po navedenem opisu ruševinskih enot vidimo, da gre za izjemno gosto naseljeno bivališče, ki po številu stavb sodi med največja v srednji Evropi. Izkopavanja na tem prostoru bi dala verno sliko kasnoantične postojanke iz časa tik pred prihodom Slovanov, ki je trajala morda še v 7. st.



6 Gradec pri Prapretnem, lega in sosednje kasnoantične naselbine. — *Gradec bei Prapretno, die Lage und die benachbarten Spätantiken Ansiedlungen*

# EINE SPÄTANTIKE BEFESTIGTE SIEDLUNG AM HÜGEL GRADEC BEIM ORT PRAPRETNO

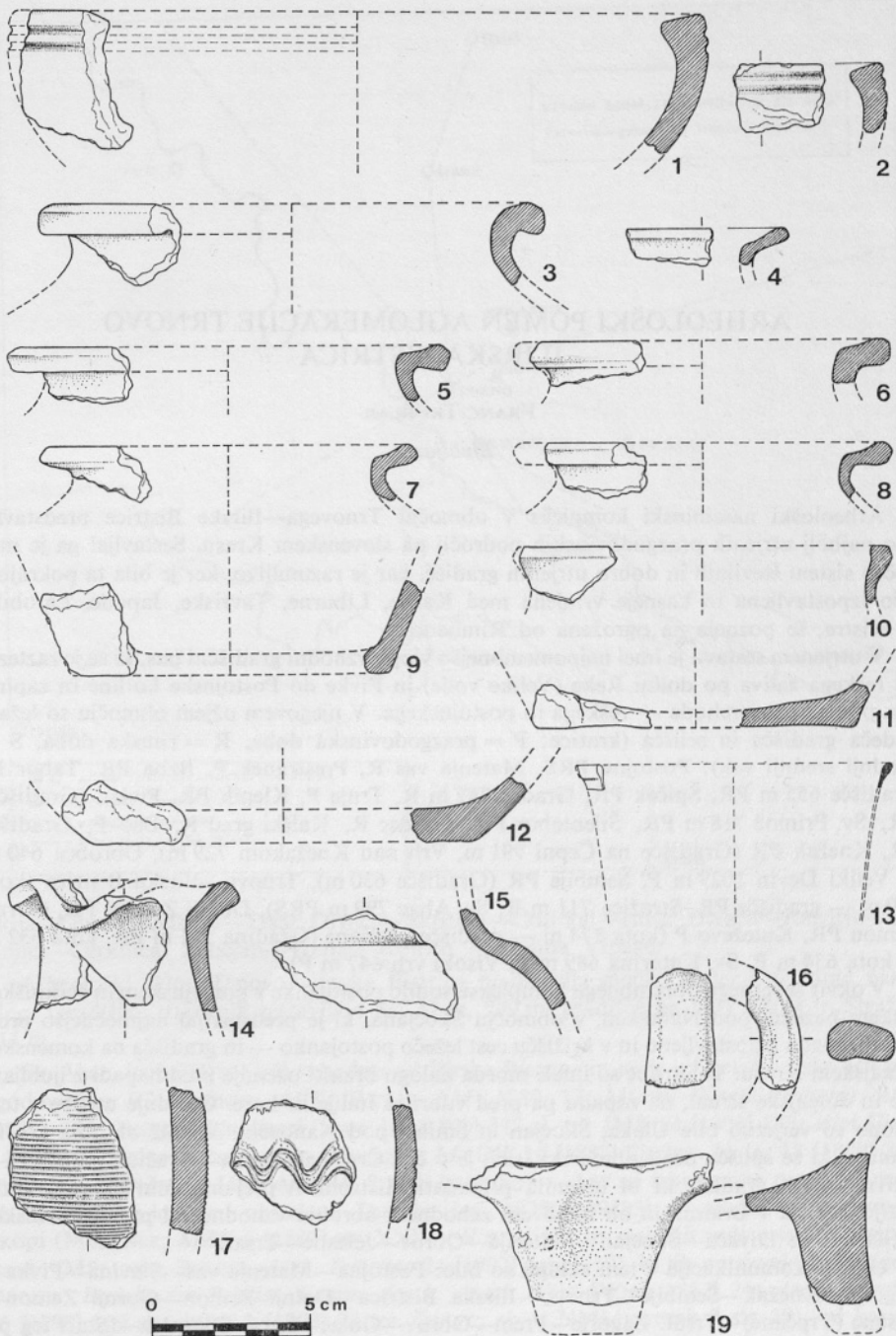
## *Zusammenfassung*

Im bergigen und entlegenen Gebiet zwischen den Flüssen Savinja, Sava und Sotla wurde vor kurzem beim Ort Prapretno, unweit Planina bei Sevnica am Hügel Gradec eine spätantike Siedlung entdeckt. Diese Lokalität wird schon im Jahre 1227 erwähnt, als hier in der Nähe die Grenze des Besitztums der Kartause Jurkloster verlief. Auf dem Hügelplateau, der ausserordentlich günstige Verteidigungslage besitzt, wurden Ruinen von mehr als 20 Bauobjekten entdeckt, einige davon in noch sehr gutem Erhaltungszustand. Das Objekt 11, vermutlich ein Sakralobjekt, reicht noch heute bis zu 3 m in die Höhe. Um die Siedlung herum verlief die Mauer, mit dem Eingang an der Ostseite.

Insofern der Verwaltungszustand und Zertrümmerung der Mauer es zuliessen, wurde davon eine approximative Skizze aufgenommen, die aber nur einer vorläufigen Darstellung der Situation dienen soll. Es sind auch einige Fragmente der Keramik und ein Fragment eines spätantiken Glasbechers gefunden worden. Schon die entlegene und sichere Lage, sowohl auch die Nähe der schon bekannten spätantiken befestigten Siedlungen (Vranje, Rifnik) weisen darauf hin, dass es sich um eine Fundstelle aus dieser Zeitperiode handelt. Römische Funde aus der Umgebung sind verhältnismässig spärlich, jedoch soll es auf eine Menge von Orts- und Flurnamen hingewiesen werden, die an mögliche archäologische Lokalitäten aus dieser Zeitperiode hindeuten.

Die neuentdeckte spätantike befestigte Siedlung auf dem Hügel Gradec ist von besonderer Bedeutung, weil die Bauobjekte ausserordentlich gut erhalten sind, der Zahl der Objekte nach gehört sie aber zu den grössten im Raume der Südostalpen. Systematische Ausgrabungen dieser Fundstelle könnten unsere Kenntnis der materiellen und geistigen Kultur der Zeitperiode von der Spätantike bis zum Frühmittelalter beträchtlich erweitern.





T. 1 Gradec pri Prapretnem, slučajne najdbe s površine. Št. 13 steklo, ostalo keramika. — Gradec bei Prapretno, zufällige Funde von der Oberfläche. No. 13 Glas, anderes Keramik (del. D. Lunder)