



DOLENJSKI GOZDAR

glasilo delavcev
gozdnega gospodarstva
novo mesto

Letnik XXVI

NOVO MESTO, APRIL 1989

ŠTEVILKA 2



Gozdovi so v Rogu največji in najpomembnejši element krajine. To enolikost tu in tam prekinjajo travniške in pašniške površine nekdanjih prebivalcev. Na sliki: ohranjene in vzdrževane košenice v Ribniku. (Foto: I. Plut,

Gozdovi še vedno umirajo – rezultati drugega popisa

V letu 1987 je bil izvršen drugi popis zdravstvenega stanja gozdov v SR Sloveniji. V primerjavi z letom 1985 je bila metodologija nekoliko spremenjena. Izpopolnjena je bila metoda ocenjevanja znakov poškodovanosti listavcev. Te spremembe niso bistveno vplivale na primerljivost podatkov obeh popisov, tako da je možno ugotavljati trende razvoja. V gozdovih območja je bila na 112 popisnih točkah in na 2712 drevesih ugotovljeno zdravstveno stanje glede na stopnjo ogroženosti (neogroženi, malo ogroženi, ogroženi, zelo ogroženi, v propadanju). Popis je, zaradi enotnejšega upoštevanja kriterijev, opravila skupina treh popisovalcev. To zahtevno delo so

ob pomoči popisovalcev iz leta 1985, opravili diplomirani inženirji Peter Dular, Vili Turk in Brane Štublar. Podatke popisa so računalniško obdelali v inštitutu za gozdno in lesno gospodarstvo Slovenije.

In kakšni so rezultati popisa?

Iz priloženega prikaza ogroženosti dreves v območju je razvidno, da se je povečal delež neogroženih in zmanjšal delež maloogroženih dreves. Vzrok vidimo predvsem v tem, da je bil popis v letu 1985 opravljen v času, ko še niso bile odpravljene posledice močnega žledoloma v letu 1984 in je bil delež neogroženih dreves sorazmerno nizek. Pomembna pa je ugotovitev, da je delež neogroženih in maloogroženih dreves v območju v

letu 1987 za okrog 6 odst. nižji, kot v letu 1985. Povečal se je delež ogroženih in zelo ogroženih dreves. Neznatno se je povečal delež dreves v propadanju, kar je z ozirom na intenzivno sečnjo slučajnih pripadkov, v zadnjih dveh letih, tudi razumljivo. Z gotovostjo pa lahko trdimo, da se je zdravstveno stanje gozdov v območju, v primerjavi z letom 1985, poslabšalo.

Med najbolj ogrožene drevesne vrste spada še naprej jelka. Delež v kategoriji neogroženih in maloogroženih dreves se je v primerjavi z letom 1985 znižal za okrog 16 odst. in za prav toliko povečal delež v najbolj ogroženih kategorijah. Trend je izrazito negativen, kljub izredno

intenzivni vsakoletni sečnji slučajnih pripadkov. **Zaskrbljujoč je izrazito nizek delež neogroženih dreves saj znaša le okrog 8 odst. v popisu zajetih dreves.**

Neznatno poslabšanje zdravstvenega stanja je opazno tudi pri smreki, posebno v kategoriji ogroženih dreves in dreves v propadanju. Premiki v kategoriji neogroženih dreves in maloogroženih dreves pa so predvsem posledica popisa po žledolomu v letu 1985.

Trendi pri bukvi so pozitivni, saj se je neznatno povečal delež dreves v kategoriji neogroženih in maloogroženih dreves. Premiki znotraj posameznih kategorij so posledica že omenjenega vzroka pri smreki.

Prikaz ogroženosti kostanja ni realen. V popis je bilo v letu 1987 zajeto premajhno število dreves pa tudi v letu 1985 je bil kostanj zajet v oceni skupaj s hrastom. Z gotovostjo pa lahko kljub temu trdimo, da je trend negativen.

V primerjavi z gozdovi v Sloveniji, spadajo gozdovi novomeškega gozdnogospodarskega območja v skupino z najmanjšo stopnjo ogroženosti. Tako stanje je predvsem posledica velikega deleža listnatih gozdov in oddaljenosti od lokalnih virov onesaženja. Izvedena popisa o stanju gozdov v letu 1985 in 1987 pa dokazujeta, da se tudi stanje naših gozdov slabša. Prizadeti so predvsem jelovo-bukovi sestoji na območju Roga, kostanjevi sestoji in delno sestoji smreke v nižinskem delu. Stopnja ogroženosti jelovih sestojev že vpliva na normalno gospodarjenje, povečuje stroške pridobivanja lesa, ter varstva gozdov in zmanjšuje učinke posrednih funkcij gozdov.

O posledicah umiranja gozdov v območju smo govorili na seminarju v začetku tega leta. Izdelan je bil poseben scenarij o stanju, vzrokih in posledicah umiranja naših gozdov. Predvideni so bili ukrepi, kot podlaga za potrebno dejavnost za odpravljanje vzrokov in posledic izven gozdnega gospodarstva, kot tudi ukrepi, ki jih moramo in jih lahko opravimo sami brez pomoči širše skupnosti.

Stane Žunič

Inflacija rasla hitreje kot rastejo cene lesa

Leto 1988 je bilo že tretje leto zapored, ko so razmere za poslovanje v gozdarstvu slabše kot do leta 1985.

Prodajne cene gozdnih lesnih sortimentov so v teh letih bile vedno pod ravnijo inflacije. Tako so se cene v letu 1988 povečevale za okrog 15 odst. počasneje od inflacije. Na nižje cene vplivajo predvsem težave v lesni industriji, ki je bila vsa ta leta v hudih izgubah. Na uspeh gospodarjenja v gozdarstvu vpliva tudi sedaj veljavni republiški zakon o gozdovih, ki določa samofinanciranje gozdarske panoge. To pomeni, da gozdnogospodarske organizacije zbirajo denar tudi za financiranje del na Krasu v SR Sloveniji. Zato so obremenjene s 3 odst. prispevkom od vrednosti prodanega lesa.

Denar se zbira pri sisu za gozdarstvo SR Slovenije, ki ga usmerja po posebnih kriterijih v Zavod za pogozdovanje Krasa, Sežani in delno tudi nazaj na gozdnogospodarske organizacije. Vendar naša delovna organizacija prispeva več sredstev za republiško sis, kot jih potem

dobi nazaj kot dotacijo za financiranje gozdnogojitvenih del.

Poleg vse težjih gospodarskih razmer vpliva na naše poslovne rezultate tudi dejstvo, da smo lani prodali le 202.649 m³ lesa, kar je za 4 odst. manj kot v prejšnjem letu.

Spremenjeni predpisi o vrednotenju gozdov in cest

Lani smo ovrednotili tudi gozdove in jih vnesli v naše bilance. Pred tem smo namreč gozdove vodili v bilancah samo evidenco in sicer 1 dinar za 1 ha gozda. Ob ovrednotenju gozdov pa smo izknjižili gozdne ceste iz osnovnih sredstev, tako da je cesta sedaj sestavni del gozda in je njena vrednost vključena v vrednost gozda. S tem, da smo gozdne ceste izknjižili iz osnovnih sredstev, je spremenjeno tudi njihovo financiranje. Prej smo gradnjo cest plačevali iz amortizacije in iz sredstev poslovnega sklada. Ker pri nas v zadnjih letih nismo nabavljali veliko tehnične opreme, pomeni, da smo za izgradnjo cest uporabili amortizacijo od gozdnih cest, amortizacijo od drage teh-



Še en spomin na lanski sestanek dita. Jernej Piškur govori o zanimivostih na območju Luknje 7. oktobra 1987 (Foto: J. Blazič)

nične opreme in sredstva za investicije iz poslovnega sklada. Z vnosom gozdnih cest v vrednost gozdov se gozdne ceste financirajo iz materialnih stroškov. Ta sprememba je gledano dolgoročno dobra, ker so materialni stroški neobdavčeni, medtem ko so sredstva poslovnega sklada oproščena davkov in prispevkov.

Vendar pa v prehodu čutimo spremembo, ki vpliva negativno na naš dohodek, ki ga delimo na sklade in za osebne dohodke. Tako smo imeli lani za okrog 500 milijonov din več stroškov, kot če bi ceste financirali po starem, t. j. iz investicijskih sredstev.

Dobrih pet odstotkov vrednosti lesa za ceste

Za financiranje cest smo porabili 5,2 odst. vrednosti prodanih gozdnih lesnih sortimentov, kar znese 1.241 milijonov din.

V letu 1988 smo po uradnih podatkih zabeležili 254 odstotno inflacijo. Stopnje naših poslovnih kazalcev se gibljejo v glavnem pod to ravnijo. Tako smo v letu 1988 dosegli 41.527 milijonov celotnega prihodka ali za 170 odst. več kot v prejšnjem letu, kar je za 31 odstotkov pod ravnijo inflacije. Materialni stroški so nekoliko večji zaradi financiranja gozdnih cest iz materialnih stroškov ki so porasli v letu 1988 za 176 odstotkov. Iz stroškov amortizacije smo izločili amortizacijo, ki se nanaša na gozdne ceste, tako da amortizacija v znesku 1.470 milijonov din predstavlja samo tehnično amortizacijo, ki je večja za 156 odst. v primerjavi s prejšnjim letom (1987). Obveznosti iz dohodka so se povečale za 73 odst., ker smo nekatere prispevke iz dohodka prenesli na osebne dohodke.

Povišanje osnov na račun akumulativnosti

Za osebne dohodke smo namenili 10.484 milijonov din ali za 208 odst. več kot v prejšnjem letu. Ta indeks ni primerljiv, ker so to bruto osebni dohodki, ki so bili v letu 1988 večji za 19 odstotkov zaradi prenosa prispevkov iz dohodka na bruto osebne dohodke. V tem znesku so zapopadena tudi sredstva, ki smo jih namenili za izplačilo po zaključnem računu v znesku 780 milijonov din, kar pomeni 88 odst. povprečnega osebnega dohodka. Ta znesek bomo izplačali na osnovi višje stopnje akumulativnosti, ki jo izkazujejo tozdi Straža, Podturn in Črmošnjice, potem ko bodo uradno objavljene dosežene stopnje akumulativnosti za vse panoge po republikah za preteklo leto. Neto osebni dohodki so porasli lani za 147 odstotkov. Ko bomo izplačali še sredstva po zaključnem računu za osebne dohodke, bo to povečanje 164 odstotkov.

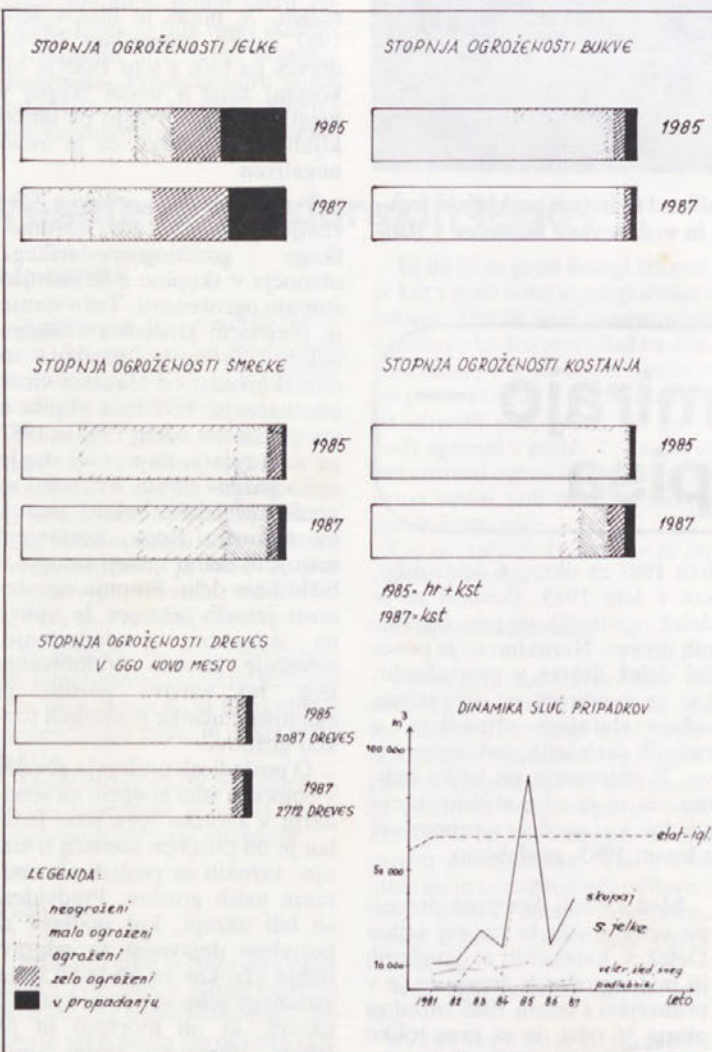
Za sklade nam je ostalo 1.642 milijonov din ali za 219 odst. več kot lani.

Proizvodni načrt

gozdnogojitvenih del smo lani zmanjšali za 30 odstotkov. Tako smo uspeli z lastnimi sredstvi v višini 17,3 odst. vrednosti prodanega lesa, kar znaša 4.141 milijonov din, s prispevki lesne industrije v znesku 608 milijonov din, z zbranimi sredstvi od domače porabe v višini 110 milijonov din, z dotacijo republiškega sisa v znesku 442 milijonov din in s prispevkom Slovenijapapirja v znesku 133 milijonov din izvršiti omenjeni znižani načrt.

Upoštevač splošno otežane razmere za gospodarjenje lahko zaključimo, da je naše poslovanje v preteklem letu bilo vkljub vsemu dokaj uspešno.

Milan Dragišič, dipl. oec.



POSLOVNI USPEH GOZDNEGA GOSPODARSTVA
v obdobju od 1. januarja 1988 do 31. decembra 1988 in v primerjavi z
enakim obdobjem preteklega leta in planom za leto 1988

Zap. št.	Elementi	Doseženo od		Doseženo od		INDEKS	
		1.1.87-31.12.87	Plan 1988	1.1.88-31.12.88	Dos. 88/87	88 plan	
1.	Celotni prihodek	15.376.388.250	39.889.000.000	41.526.997.950	270	104	
2.	Materialni stroški	8.881.595.332	21.892.400.000	24.472.092.401	276	112	
3.	Amortizacija	574.941.883	805.300.000	1.469.958.104	256	183	
4.	Dohodek (1-2-3)	5.919.851.035	17.191.300.000	15.584.947.445	263	91	
5.	Obveznosti iz dohodka	1.996.608.326	4.573.400.000	3.458.090.593	173	76	
6.	Čisti dohodek (4-5)	3.923.242.709	12.617.900.000	12.126.856.852	309	96	
7.	Za osebne dohodke	3.407.714.461	9.739.500.000	9.704.746.308	285	100	
	Razporeditev OD po ZR			780.000.000			
8.	Za sklade	515.528.247	2.878.400.000	1.642.110.544	319	57	
9.	Izguba	-	-	-	-	-	
10.	Za poslovni sklad	163.996.328	2.242.200.000	316.789.382	193	14	
11.	Družbene službe	48.291.396	-	123.655.056	256	-	
12.	Za rezervni sklad	159.094.639	636.200.000	500.882.905	315	79	
13.	Za skl. skup. por. - prosti del	27.072.986	-	300.783.201	1111	-	
14.	Za skl. skup. por. - stan. del	117.072.898	-	400.000.000	342	-	
15.	Povpreč. št. zaposl.	724	681	679	95	100	
16.	Povprečni neto OD	287.258	-	708.336	247	-	
17.	Izpl. sred. skup. por. - prosti del	-	-	-	-	-	

POSLOVNI USPEH GOZDNEGA GOSPODARSTVA NOVO MESTO
OD 1. januarja 1988 - 31. decembra 1988

Zap. št.	Elementi	SKUPAJ		TOZD		TOZD		TOZD	
		GG	NOVO M.	STRAŽA	PODTURN	ČRMOŠNJICE	ČRNOMELJ		
1.	Celotni prihodek	41.526.997.950	3.883.342.483	5.222.996.278	4.900.423.538	4.371.482.650	3.081.323.687		
2.	Materialni stroški	24.472.092.401	2.050.502.278	2.300.727.296	2.709.671.643	2.617.492.068	1.531.957.861		
3.	Amortizacija	1.469.958.104	187.964.419	122.409.120	88.598.799	69.891.860	100.259.449		
4.	Dohodek (1-2-3)	15.584.947.445	1.644.875.786	2.799.859.862	2.102.153.096	1.684.098.721	1.449.088.377		
5.	Obveznosti iz dohodka	3.458.090.593	405.982.513	558.912.621	495.092.282	412.296.771	357.865.123		
6.	Čisti dohodek	12.126.856.852	1.238.893.273	2.240.947.241	1.607.060.814	1.271.801.950	1.091.223.254		
7.	Za osebne dohodke od tega	9.704.746.308	1.114.315.647	1.165.109.720	1.185.697.811	930.799.787	1.013.980.684		
	- obrač. med letom	-	-	-	-	-	-		
	- razporejeni po ZR	780.000.000	-	450.000.000	230.000.000	100.000.000	-		
8.	Za sklade skupaj	1.642.110.544	124.577.626	625.837.521	191.363.003	241.002.163	77.242.570		
9.	Za rezervni sklad	500.882.905	65.795.030	111.994.390	84.086.120	67.363.949	57.963.530		
10.	Za skl. skupne por.	700.783.201	40.100.000	333.600.000	74.000.000	103.500.000	19.279.400		
	Od tega: - stanov. sklad	400.000.000	11.100.000	177.600.000	74.000.000	55.500.000	3.700.000		
	- prosti d. za inv.	300.783.201	29.000.000	156.000.000	-	48.000.000	15.579.040		
	(nakup garsonjer in opreme na Pagu)								
11.	Za družbene službe	123.655.056	18.682.596	33.389.660	29.622.480	19.766.800	-		
12.	Za poslovni sklad	316.789.382	-	146.853.471	3.654.403	50.371.414	-		

Zap. št.	Elementi	TOZD		TOK		TOK		TOK	
		TRANS. in GR.	VRTN. in HOR.	NOVO MESTO	ČRNOMELJ	TREBNJE	DSSS		
1.	Celotni prihodek	4.879.338.437	927.541.449	5.622.257.114	3.718.657.460	2.870.015.175	2.049.619.674		
2.	Materialni stroški	2.527.319.680	514.736.025	4.587.446.234	2.964.972.904	2.017.974.543	649.273.858		
3.	Amortizacija	625.269.430	23.339.113	26.171.550	30.620.071	52.300.038	143.134.255		
4.	Dohodek (1-2-3)	1.726.749.327	389.466.311	1.008.639.330	723.064.485	799.740.589	1.257.211.561		
5.	Obveznosti iz dohodka	418.420.393	58.401.110	175.331.514	127.938.228	238.297.880	209.552.158		
6.	Čisti dohodek	1.308.328.934	331.065.201	833.307.816	595.126.257	561.442.709	1.047.659.403		
7.	Za osebne dohodke od tega	1.078.402.037	324.997.498	830.819.633	591.061.851	452.685.438	1.016.876.202		
	- obrač. med letom	-	-	-	-	-	-		
	- razporejeni po ZR	-	-	-	-	-	-		
8.	Za sklade skupaj	229.926.897	6.067.703	2.488.183	4.064.406	108.757.271	30.783.201		
9.	Za rezervni sklad	69.069.974	6.067.703	2.488.183	4.064.406	31.989.620	-		
10.	Za skl. skupne por.	72.720.960	-	-	-	26.800.000	30.783.201		
	Od tega: - stanov. sklad	33.300.000	-	-	-	14.800.000	30.000.000		
	- prosti d. za inv.	39.420.960	-	-	-	12.000.000	783.201		
	(nakup garsonjer in opreme na Pagu)								
11.	Za družbene službe	22.193.520	-	-	-	-	-		
12.	Za poslovni sklad	65.942.443	-	-	-	49.967.651	-		

Primerjava zaključnega računa GG Novo mesto s seštevkom zaključnih računov gospodarstva v dolenjskih občinah - v milijonih din

	GG Novo mesto				Občine Črnomelj, Metlika, Novo mesto, Trebnje				Delež GG v regiji %
	1987 din	1988 din	88/87 %	cel. prih.	1987 din	1988 din	88/87 %	celotni prih. %	
celotni prihodek	15376	41527	270	100	1205435	3747654	310	100	1,1
porabljena sredstva	8881	24472	276	60	939053	2997420	319	80,0	0,8
amortizacija	575	1470	256	3,5	42780	125804	294	3,3	1,2
dohodek	5920	15585	263	37,5	266941	750534	281	20,0	2,0
čisti dohodek	3923	12127	309	29,2	170721	520698	305	13,9	2,3
za osebne dohodke	3408	9705	285	23,4	160991	482534	300	12,9	2,0
za poslovni sklad	164	317	193	0,8	6190	27683	447	0,7	1,1
število zaposlenih	724	679	95		35352	34994	99		1,9
povprečni mesečni osebni dohodek din	287258	708336	247		249160	630278	253		

OD GG : OD regija = 112 : 100

Opomba: Zaradi sprememb predpisov o obračunih za leto 1988 so v rubriki 87 nekateri podatki iz lanskega zaključnega računa prilagojeni tako, da so primerljivi z letošnjim. Pri GG je sprememba pri porabljenih sredstvih in pri amortizaciji, kar je omenjeno tudi v poročilu Milana Dragišiča v tej številki glasila.

Gospodarstvo v štirih dolenjskih občinah

Na informacijski konferenci SDK Novo mesto, 16. marca, smo bili seznanjeni s finančnimi rezultati po zaključnih računih 1988 za gospodarstvo občin Črnomelj, Metlika, Novo mesto in Trebnje ter z novostmi, ki jih prinašata zakon o finančnem poslovanju in o računovodstvu. Povzeli smo nekaj podatkov iz zaključnih računov, o zakonskih novostih pa bomo poročali v eni prihodnjih številčk glasila.

Iz 179 zaključnih računov, kolikor jih je obdelala SDK Novo mesto, je razvidno, da je celotni prihodek gospodarstva v regiji dosegel 3747 milijard novih dinarjev, kar je za dobrih 210 odstotkov več kot prejšnje leto. Ta navidezni visoki porast pa zbledi, kakor hitro upošteva-mo, da so se cene pri proizvajalcih povečale za 206 odstotkov, cene na drobno za 202, življenjski stroški za slabih 200 odstotkov, povprečna vrednost sedmih konvertibilnih valut pa se je povečala celo za 244 odstotkov. Inflacija, razne spremembe predpisov, npr., obračunskega sistema, ki je bil šestkrat dopoln-jevan, možnost prilagajanja pri raznih revalorizacijah, pri amortizaciji in vrednosti zalog prav gotovo nekoliko zamegljujejo jasnost in primerljivost zaključnih računov. Zato je tudi težko sklepati, kakšne učinke so imeli ukrepi ekonomske politike v novembru 1987 (npr. omejitve vseh vrst porab, zamrznitev cen, spremembe predpisov o zunanjetrgovinski menjavi) in maja 1988 (omejevanje osebnih dohodkov, sprostitvev cen, uvoz in sprememba tečaja dinarja).

Industrijska proizvodnja v regiji se je lani zmanjšala za 3 odstotke, medtem ko se je prejšnja leta povečevala. Zaradi suše se je zmanjšala tudi kmetijska proizvodnja. Zaloge so se zmanjšale, kar je verjetno posledica pomanjkanja obratnih sredstev.

Družbenopolitične skupnosti ter sisi niso prekoračili dovoljene porabe, saj so se ob že omenjenem porastu celotnega prihodka njihovi prihodki zvečali za 106 oz. 158 odstotkov.

Izvoz se je povečal za dobrih 13 odstotkov (konvertibilni za slabih 9) uvoz pa se je povečal za 16,5 odstotkov, kar kaže na slabše pokrivanje uvoza z izvozom (leta 1987 - 112, 1988 - 109 odstotkov). Zaposlenost se je zmanjšala za en odstotek, upada pa tudi investicijska dejavnost.

(Nadaljevanje na 14. strani)

(Nadaljevanje s 13. strani)

Zaradi povečanih materialnih stroškov (2.254 milijard, porast v primerjavi s prejšnjim letom za 222 odst.), se je povečal dohodek le za 181 odstotkov (celotni prihodek za 210!), zaradi manjšega porasta obveznosti iz dohodka pa se je čisti dohodek vendarle povečal za 205 odstotkov.

Akumulacija gospodarstva v regiji znaša 59 milijard dinarjev,

kar pomeni, da se je njen delež v celotnem dohodku v primerjavi s prejšnjim letom povečal od 1,2 na 1,6 odstotka.

34.994 zaposlenih je imelo povprečni mesečni neto osebni dohodek 630.278 dinarjev ali v primerjavi s prejšnjim letom 153 odstotkov več, kar upoštevajoč že omenjeni porast inflacije in porast življenjskih stroškov kaže na realno zmanjšanje osebnih dohodkov.

Prenova sindikatov

Predsedstvo republiškega sveta Zveze sindikatov Slovenije je sprejelo teze o obnovi sindikata in jih dalo v javno razpravo, ki poteka v marcu in aprilu. Teze so bile objavljene v Sindikalnem poročevalcu št. 2 Delavske enotnosti 17. februarja 1989.

Prehod na tržni način gospodarjenja in sedanje krizne razmere v družbi terjajo od sindikata, da svoje delovanje prilagodi novim razmeram, če želi postati učinkovit. Delavci bodo pristajali le na sindikat, ki bo samostojna in neodvisna delavska organizacija in sposobna uresničevati temelje naloge sindikata, zaščito delavca, osebne dohodka, socialno varnost in uveljavljanje delavske solidarnosti. Spremeniti pa moramo tudi oblike in metode dela, ki bodo povečale našo učinkovitost. Pri tem je potrebno doseči tudi našo boljše organiziranost, izvesti kadrovske prenovne z večjim poudarkom na strokovnosti, sposobnosti in ustvarjalnosti sindikalnih delavcev ter sindikalne delavce stalno strokovno in politično izobraževati in usposabljanje za uspešno opravljanje sindikalnih nalog.

Opredelitve v tezah so le osnova za javno razpravo med članstvom in so še odprte za predloge in pobude. Na osnovi razprav bo izdelan program nalog v Zvezi sindikatov Slovenije.

Razpravo o tezah za prenovno sindikata bomo v Občinskem svetu zveze sindikatov Novo mesto vodili organizirano. Kot uvod v razpravo je bila okrogla miza, na kateri so svoje poglede o novi vlogi sindikata predstavili predstavniki večjih organizacij združenega dela, ostalih DPO in občinskih uprav Dolenjske. V prihodnjih tednih načrtujemo razprave v večjih kolektivih. S predsedniki osnovnih organizacij ZS se bomo dogovorili za skupno izpeljavo razprave. Z novimi nalogami sindikata pa bomo člane seznanjali tudi v tovarniških časopisih, Dolenjskem listu in Studiu D.

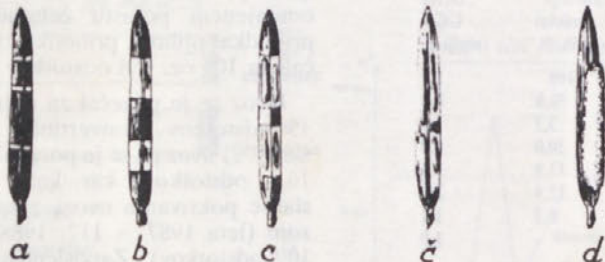
ZS občinski svet Novo mesto

Smrekova rja (*Chrysomyxa abietis* Wall. / Unger) tudi v naših smrekovih sestojih

V začetku letošnjega leta so gozdarji toka Gozdarstvo Novo mesto opazili v mlajših smrekovih sestojih med Šentjernejem in Krko močnejšo porumenitev in osip smrekovih iglic. Naknadno je bil opažen enak pojav tudi v enoti Novo mesto – sever in Straža – Toplice.

Po analizi vzorca in terenskem ogledu je mag. Dušan Jurca iz Inštituta za gozdno in lesno gospodarstvo Slovenije dokazal, da gre za napad smrekove rje.

Glivica povzroča rjo na smrekovih iglicah. Najdemo jo na vsej zemeljski polobli v smrečju, starem od 10 do 40 let. Glivica okuži vedno le mlade, enoletne smrekove iglice, na vejah, ki rastejo na spodnjem in srednjem delu krošnje. Izpostavljena je predvsem smreka na vlažnih rastiščih, v gostem sklepu in močno zastrta.



Okužene smrekove iglice v različnih razvojnih stadijih smrekove rje; a) iglica z rumenkastimi pegami; b) iglica z rumenimi progami; c) na spodnji strani iglice so se razvile rumeno rjave izboklinice; d) izboklinice postanejo oranžno rumene; e) iglica z zrelim, oranžno rumenim teleutosorijem (po Hessu-Becku)

Konec maja do sredine junija se pojavijo na iglicah prečni pasovi, ki se dobro ločijo od zdravih delov iglic (a.). Pasovi so najprej temnozeleni, pozneje pa postanejo blede rumeni. Z razvojem se prečne zone širijo in se obarvajo rumeno (b). Proti koncu avgusta oziroma v začetku septembra se začne razvijati na spodnji strani rumeno pisanih iglic, na vseh straneh glavne žile, nekaj plodnih teles. Ta se do konca meseca novembra obarvajo oranžnorumeno in se dvignejo pod povrhnjico kot blage nabrekličnice (c). Z dozorevanjem teles se naslednje pomlad nabrekličnice povečajo (č). V aprilu in v začetku maja naslednjega leta dozori teleutosorij in iz njih se v maju izločijo teleutospore, podobne oranžnorumenim blazinicam (d). Ko te maja dozori, lahko kalijo v bazidije, kjer se razvijajo po štiri bazidiospore, ki neposredno okužijo nove, mlade smrekove iglice. Močan napad povzroča osip iglic in posušitev dela krošnje, kar zmanjšuje tudi prirastek.

Za zatiranje ne poznamo učinkovitih ukrepov. Pomembnejši so preventivni ukrepi. Ti so predvsem naslednji: smreke ne vnašamo na vlažna rastišča, pravočasno jo moramo sproščati, rahljati in redčiti.

Po poročilu inštituta in strokovni literaturi, pripravil

Stane Žunič

Proizvodnja in odkup do konca februarja 1989

		Tehnika			Skupaj
		Iglavci	listav.	les	
TOZD NOVO MESTO	načrtovano m ³	3.906	5.488	10.754	20.148
	doseženo m ³	734	3.483	3.569	7.786
	%	19	63	33	39
TOZD STRAŽA	načrtovano m ³	9.907	5.40	10.545	25.859
	doseženo m ³	2.537	2.250	3.875	8.662
	%	26	42	37	33
TOZD PODTURN	načrtovano m ³	23.560	2.878	6.092	32.530
	doseženo m ³	8.595	1.190	2.445	12.230
	%	36	41	40	38
TOZD ČRMOŠNJICE	načrtovano m ³	10.339	4.342	11.459	26.140
	doseženo m ³	3.314	1.108	3.263	7.685
	%	32	26	28	29
TOZD ČRNOMELJ	načrtovano m ³	6.271	2.182	10.076	18.529
	doseženo m ³	2.833	268	1.062	4.163
	%	45	12	11	22
TOK TREBNJE – družbeni	načrtovano m ³	570	441	1.034	2.045
	doseženo m ³	260	23	68	351
	%	46	5	7	17
SKUPAJ DRUŽBENI	načrtovano m ³	54.553	20.738	49.960	125.251
	doseženo m ³	18.273	8.322	14.282	40.877
	%	33	40	29	33
TOK NOVO MESTO	načrtovano m ³	8.500	12.600	8.900	30.000
	doseženo m ³	2.363	4.046	3.639	10.048
	%	28	32	41	33
TOK ČRNOMELJ	načrtovano m ³	1.820	12.540	5.640	20.000
	doseženo m ³	965	5.815	1.536	8.316
	%	53	46	27	42
TOK TREBNJE	načrtovano m ³	1.950	4.150	2.950	9.050
	doseženo m ³	859	1.200	694	2.753
	%	44	29	24	30
SKUPAJ ZASEBNI	načrtovano m ³	12.270	29.290	17.490	59.050
	doseženo m ³	4.187	11.061	5.869	21.117
	%	34	38	34	36
SKUPAJ GG	načrtovano m ³	66.823	50.028	67.450	184.301
	doseženo m ³	22.460	19.393	20.151	61.994
	%	34	39	30	34

Kratek izveček iz tehničnih obvestil o negi in vzdrževanju verig motornih žag

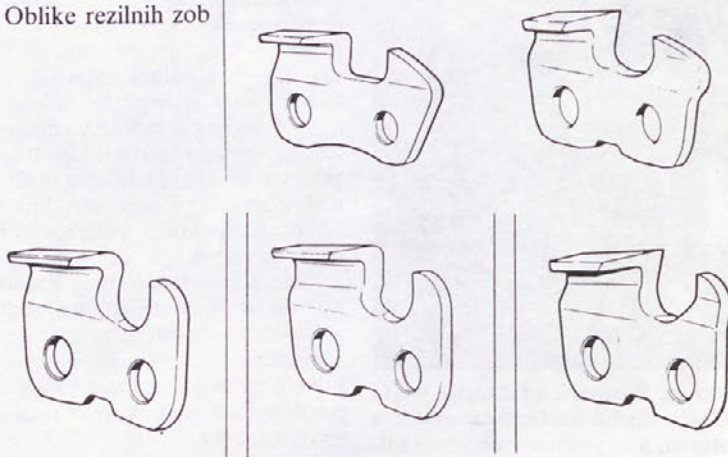
Večletno zasledovanje stroškov motornih žag nam kaže prekomerno število porabljenih verig in drugih rezervnih delov na količino izdelanih gozdno lesnih sortimentov oziroma obratovalnih ur v gojenju gozdov.

V Straži smo se že pred leti dogovorili, da bomo porabo verig spravili v normalne okvire na osnovi tehničnih in tudi izkustvenih norm. Kljub vsemu prizadevanju (raznim analizam vzrokov) nismo uspeli doseči postavljenega cilja.

(Nadaljevanje na 15. strani)

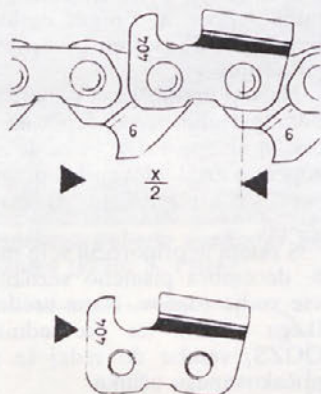
Menim, da ne bo odveč, če se ponovno na kratko ozremo na nekatera osnovna načela nege verig motornih žag, ki jih dajejo proizvajalci porabnikom.

Oblike rezilnih zob



Iz analiz vrnjenih izrabljenih verig iz Brezove rebr, Soteske in odpravnega skladišča lahko povzamemo, da je osnovni vzrok prekomerne porabe v slabem vzdrževanju. Analiza izrabljenih verig v zasebni lasti daje porazne rezultate.

Korak verige

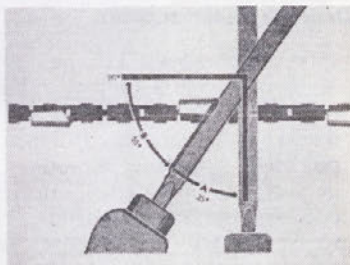


Daleč največjo porabo verig glede na izdelane količine lesa oziroma na obratovalne ure po verigi dosegajo delavci v revirju Brezova reber, sledijo delavci odpravnega skladišča, ki so leta nazaj Brezovčane močno prekašali, pred delavci revirja Soteska. Na splošno ugotavljamo, da večina delavcev načela oz. navodila nege pozna, vendar jih ne upošteva. Žal ugotavljamo tudi to, da tehnično osebje, predvsem delovodje do vzdrževanja niso dovolj pozorni. Ugotavljamo tudi, da je ob neznanju pogosto tudi neodgovorno ravnanje z rezervnimi deli.

Nekaj osnovnih pravil o negi verige

Novo verigo moramo potopiti v olje, da se kovični drsni ležaji naoljijo. Po enodnevnem rabi verigo očistimo in potopimo v olje. To opravljamo (kolobarimo s tremi verigami) po vsakem delovnem dnevu.

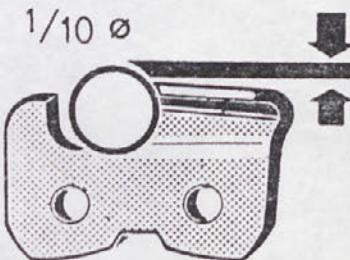
Pravilni kot brušenja



Verigo moramo pogosto brusiti (ostriti rezilce, zniževati vodilne zobe) zato, da lažje delamo in da se ne kvarijo drsni deli verige, letve in gonilnega kolesa. Pri normalnih delovnih razmerah po navodilih proizvajalcev verig brusimo šest do osemkrat na delovni dan z dvema do tremi potegi z okroglo pilo.

Grebenski kot ostrine zoba

Za pravilno brušenje je zelo pomembno, da uporabljamo ustrezno debelo pilo, ustrezno šablono za zniževanje vodilnih zob, šablono z ustrezno označbo ustreznega kota ostrine in druge pripomočke. S pravilnim brušenjem ohranjamo tri poglavitne kote. Imeti moramo tudi obču-

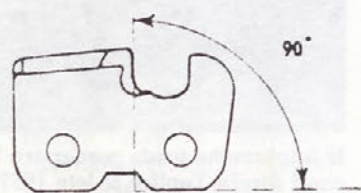


tek za brušenje. Vsako zniževanje vodilnih zob na oko in nekontrolirano vzdrževanje kota ostrine, bočnega kota in grebenskega kota strehe rezilca povzroča prekomerno, nenormalno izrabo verige in okvaro drugih delov motorne žage. Vse naštetih nepravilnosti tudi otežujejo delo z motorno žago.

Bočni kot rezilca

Kot ostrine rezilca (35°) ohranjamo s pomočjo šablone, bočni kot 85° do 90° ohranjamo tako, da pilo držimo vodoravno in ne s privzdignjenim ali spuščnim držalom pile. Grebenski kot (60°) pa dosegamo z uporabo ustrezno debele pile.

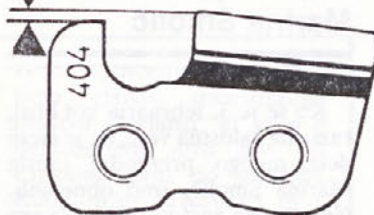
Debelina pile za posamezne tipe verig je predpisana odvisno od koraka verige. Običajno uporabljamo dve različno debeli



okrogli pili. Za brušenje nove (prve polovice dolžine rezilcev) uporabimo debelejšo (1/10 premera pile nad zobom) in tanjšo za brušenje druge polovice dolžine rezilcev. Po Stihlovih navodilih se dve pili uporabljata za določeni tip verig.

Vodilni zob moramo redno, dnevno kontrolirati z ustrezno šablono. Sprednji del vedno rahlo zaobljimo

Zelo pomembno opravilo pri vzdrževanju je napenjanje verige. Verigo napenjamo večkrat v



delovnem dnevu. Toplo verigo ohladimo in pravilno napremo tako, da jo lahko z roko še prosto vlečemo po letvi. Zaradi nepravilno napete verige lahko v zelo kratkem času poškodujemo pogonsko kolo, letve in verigo.

Pomembna je tudi nega letve. Praviloma »prežiži« v normalnih razmerah ena letve štiri verige oz. dva pogonska kolesa.

V sklop vzdrževanja verige spada še več drobnih, vendar pomembnih opravil (kontrola, mazanja itd.).

Veriga drvi po letvi s 75 km/uro in vse napake, ki izvirajo iz nepravilnega vzdrževanja občutimo na lastnih rokah.

Iz priloženih preglednic poškodovanosti verig lahko na hitro ugotovimo vzroke za nastanek in odpravljanje vzrokov. Priložene skice pa nam služijo za obuditev znanja oz. poznavanja sestavnih delov verige.

Preglednice poškodovanosti verig bomo priobčili v prihodnji številki DG.

Jernej Piškur

Nagrada za prizadevnost

Ko smo na enem od lanskih kolegijev razpravljali o periodičnem obračunu in uspešnosti temeljnih enot je vodja nekega tozda obupano rekel: »Dajte, povejte nam, kaj še sploh lahko naredimo, da bomo imeli ustrezne osebne dohodke.« In res je vedno tako: Kadar bi lahko delili, ni denarja, kadar pa denar je, pa to ne dovoljuje družbeni dogovor ali intervencijski ukrepi.

Na vsak način tudi ne more biti vse v redu z našimi kazalci za izračun faktorja za uspešnost TO, od katerega je direktno odvisen OD tehničnega kadra in še nekaterih drugih. Poglejmo primer, zaradi katerega smo v našem tozdu kar precej razočarani. Menili smo, da bomo za prizadevnost nagrajeni, pa je izpadlo drugače...

Zaradi ugodnih vremenskih razmer in preseganja normativov smo letošnji načrt sečnje izpolnili že do konca septembra. Grozila je nevarnost, da delavci preostale 3 mesece ne bodo imeli kaj delati. Še pravočasno se je pričelo iskanje zunaj in znotraj tozda za dodatno plačano zaposlitev. Uspelo nam je in tako smo na drugih tozdih

naše delovne organizacije v sečnji in gojenju opravili še dodatnih za nas nenačrtovanih 1917 ur. Zelo prav nam je prišlo tudi naročilo za izdelavo skodel. Izdelali smo jih 61.000. Z izdelavo in manipulacijo se je ukvarjalo 8 delavcev, ki so porabili 1692 ur. Delali so v zaprtim prostoru zato tudi ni bilo izpada zaradi deževnih dni. S prodajo skodel se je realizacija tozda povečala za 30.000.000 din, kar sedaj pri tej inflaciji morda ni videti veliko, toda takrat oktobra se je v naprej plačani znesek poznal.

Vsega skupaj smo dodatno opravili 3.609 ur ali 451 delovnih dni, kar je bilo dovolj za premostitev obdobja do novega leta.

Naj še dodam, da so bila vsa gozdnogojitvena dela v letu 1988 opravljena brez običajnih dni-narjev in šolske mladine v počitnicah.

Redna režija tozda je pokrita že z opravljenimi načrtovanimi deli. Zato smo pričakovali, da se bo to vsaj nekoliko poznalo pri rezultatu poslovanja. Pričakali pa smo nižji faktor uspešnosti in nižji OD.

(Nadaljevanje na 18. strani)

Ko se je 3. februarja kot blisk razširila žalostna vest, da je sredi dela mnogo prezgodaj umrla Marina Smolič, smo obnemeli. Neizprosna vest je razblinila vse dvome in spraševali smo se, zakaj nas je morala tako zgodaj zapustiti.

Njena življenjska pot je bila kratka in povezana s trdim delom. Rodila se je pred dobrimi 30. leti kot najstarejša med tremi otroci v petčlanski delavski družini, ki si je s trdim in poštenim delom služila vsakdanji kruh. Tudi sama je bila pridna že od mladih nog, saj je vedno rada pomagala materi pri delu. Po končani osemletki v Šentjerneju se je leta 1973 vpisala na srednjo ekonomsko šolo v Novem mestu in jo leta 1977 končala z odličnim uspehom. Sla po znanju jo je gnala naprej in ker ni bilo doma denarja, se je izobraževala ob delu ter tako že leta 1981 diplomirala na I. stopnji višje ekonomsko komercialne šole v Mariboru.

Kot štipendistka se je zaposlila pri Gozdnem gospodarstvu Novo mesto 1. avgusta 1977 takoj po končani srednji ekonomski šoli. Njeno prvo delovno mesto je bilo na oddelku za načrtovanje, kjer je ostala vse do prerane smrti. Vedno je bila pri delu zagnana, resna in pripravljena pomagati sodelavcem. Tudi v izvršilnem odboru sindikata se je izkazala kot odlična delavka. Njena vnema do dela je bila tako velika, da je poleg službenih zadolžitvev zmogla končati tudi študij ob delu.

V letu 1982 si je ustvarila družino in si ves čas prizadevala, da bi si ustvarila tudi prijeten dom. Bila je vztrajna, po večletnih naporih si je uspela priboriti zemljišče in lani sta skupaj z možem že spravila hišo pod streho. Žal ne bo mogla uživati sadov svojega dela in prizadevanja.

Po Marininem slovesu je nastala v naših vrstah velika vrzel, ki jo bomo težko zapolnili. Ohranili jo bomo v trajnem spominu kot vestno, marljivo in resno sodelavko, ki je kljub svoji mladosti veliko doprinesla za naš boljši jutri. Nenadomestljivo izgubo pomeni njeno slovo za družinico in najbližje, katerim je pomenila prav vse. Težko bo 4-letnemu Matičku in 2-letni Anji brez skrbne mamice. Zato v imenu delavcev Gozdnega gospodarstva Novo mesto izrekam Marininim najbližjim iskreno in globoko sožalje, njej pa naj bo lahka dolenska zemlja, ki jo je tako neizmerno ljubila.

Jože Petrič



Iz fotokronike tozda gozdarstvo Podturn. Posnetek s taksacije v GG enoti Straža-Toplice iz leta 1957. Obeh mladih študentk gozdarstva ni težko prepoznati, težje pa je ugotoviti, kdo je mladi mož med njima. Na levi je dr. Sonja Horvat-Maroltova, sedaj zaposlena na gozdarski fakulteti, poleg nje je takratni logar in danes upokojeni revirni gozdar Anton Vlašič, na desni pa ing. Danica Belopavlovič, od lani upokojenka, sicer pa dolgoletna taksatorka in vodja službe AOP pri naši DO. (Besedilo: S. Klancičar, foto: neznan).

Seja uredniškega odbora

Uredniški odbor našega glasila se le poredkoma sestane. Zadnji sestanek je bil 5. decembra pa še na njem je bila udeležba bolj pičla. Manjkali so zastopniki toka Trebnje in Novo mesto, DS ter tozdog Črmošnjice in Vrtnarstvo in hortikultura. Na seji, ki se je udeležilo šest članov uredniškega odbora ter direktor GG-ja, smo se pogovorili o sodelovanju v glasilu, o vsebini in stroških ter o načrtih za prihodnje leto.

Dolenjski gozdar izhaja že 25 let, zadnjih 10 let tiskan v 900 do

1000 izvodih, 6–10 krat na leto. V njem sodeluje bolj ali manj pogosto 45 do 50 delavcev gozdnega gospodarstva. Približno polovico naklade prejmejo delavci in upokojenci, drugo polovico pa lastniki gozdov, ki so člani svetov kooperantov in nekateri posamezniki, ustanove in podjetja. Člani uredniškega odbora so ugotovili, da je v glasilu premalo strokovnih prispevkov in nekateri so bili mnenja, da je premalo polemično. Več naj bi bilo fotografij iz dela in življenja naših delavcev pa tudi pomembnih značilnosti iz gozdov. V razpravi je bila omenjena programska zasnova, ki je bila pred dobrim letom poslana vsem članom uredniškega odbora ter vodjem temeljnih

organizacij. Program je se vedno primeren in spodbuden za sodelavce, predlagana pa je še razširitev s pogovori z delavci v podjetju ter z upokojenci. (Na to pobudo imamo v tej številki že prispevek tov. Čibeja).

Zaradi sprotnejšega obveščanja naj bi glasilo izhajalo bolj redno, vsak mesec do določenega datuma pa čeprav v zmanjšanem obsegu. Kadar bi bilo gradiva več bi naj pač izšlo obširnejše. Seveda pa bo to izvedljivo le, če bodo vodje obratov ter člani uredniškega odbora pripravljene sodelovati bolj redno kot do sedaj. Glasilo ima tudi arhivsko vrednost, zato tabele o obračunih gospodarjenja niso odveč, za lažje razumevanje pa priobčujemo vsakokrat obrazložitve v tekstu.

V glasilu pogrešamo poročilo o delu sindikata pa tudi o delu delavskih svetov, svetov kooperantov in raznih komisij, ki jih je imenoval delavski svet. Temeljne organizacije naj potrdijo stare ali namesto tistih, ki ne sodelujejo v uredniškem odboru, imenujejo nove člane. O obvezi glede rednega poročanja iz temeljnih organizacij naj bi se pogovorili na kolegiju GG. Potrebno je obnoviti sezname upokojencev in drugih naslovljenecv in jih poslati na upravo podjetja.

Na seji uredniškega odbora je bilo sprejetih precej lepih načrtov in sklepov. Da bi se le ne zopet potrdil slovenski pregovor: Veliko grmenja pa malo dežja!

S sklepi in priporočili seje smo 6. decembra pismeno seznanili vse vodje tozdog, člane uredniškega odbora ter predsednike OOZS, vendar do sedaj še ni pričakovanega učinka.



Ozkoirne gozdne železnice so bile nekdanje glavne prometne poti po Rogu. Danes potekajo po njih ceste. Na sliki: ostanek trase gozdne železnice nad Travnikom. (Foto: I. Plut,



Z lanskega pohoda gozdarjev po evropski pešpoti E 6 – na vrhu Sneznika (Foto: S. Pirč).

Novice iz toka Novo mesto

– Od meseca februarja dalje izplačujemo les tedensko. Za pogostejša izplačila smo se odločili zaradi inflacije in zahtev lastnikov.

– Začela se je gradnja ceste Gradenska cesta proti Plešivici v GE Žužemberk. Trasa je presekana, gradbinci so začeli z delom.

– Sredi aprila bo pri GG regijski posvet delavcev UJV, sodnikov za prekrške, inšpekcij in delavcev GG. Namen posveta je usklajeno delovanje na področju gospodarjenja z gozdovi in prometa z lesom.

– Že pred koncem I. trimesečja imamo 17.059 m³ blagovne proizvodnje, od tega 3.547 m³ igl., 5.983 m³ tehnike listavcev in 7.529 m³ goli in prostornine, to je skoraj polovica načrtovane blagovne proizvodnje toka. Smatramo, da je do tolikšne proizvodnje prišlo zaradi ugod-

nega vremena, sprejemljivih odkupnih cen in zmanjšane kupne moči lastnikov gozdov.

– Tudi letos bomo kooperantom omogočili nabavo motornih žag pod ugodnejšimi pogoji, saj bodo kupnino lahko poravnali z vrednostjo oddanih gozdnih lesnih sortimentov med letom.

Radovan Lapajne



Spravilo lesa iz zasebnih gozdov na Gorjancih z žičnim žerjavom urusom, ki je postavljen na tamovem tovarnjaku (Foto: J. Blažič)

Planinci so zborovali

V torek 14. marca je bil v novomeškem sindikalnem domu zbor Planinskega društva Novo mesto, ki so se ga udeležili številni ljubitelji gora. O uspešnem delu v prejšnjem letu je izčrpno poročal predsednik Planinskega društva Novo mesto, Eržen. O svojem delu pa so nas seznanili tudi alpinisti ter člani gorske straže. Novomeški planinci so lani obiskali posamič ali v večjih skupinah mnoge gore v Sloveniji, Jugoslaviji pa tudi v tujini. Naj omenimo le sekcijo planincev iz Novolesa, ki so se povzpeli med drugim na Olimp v sosednji Grčiji. Sekcije planincev obstajajo tudi pri nekaterih drugih večjih podjetjih kot npr. pri Tovarni zdravil Krka in pri Labodu, ki so vse zelo delovne.

V svojih poročilih sta tako predsednik društva kot tudi vodja gorske straže izrazila

svoje ogorčenje nad počtetjem članov smučarskega društva Gorjanci, ki so si z buldožerjem utrli pot od Ciganske poti po grebenu Kobil proti Javorovici in s tem ranili še zadnji kolikor toliko ohranjeni del Gorjancev. Oglasil pa se je tudi član iz Šentjerneja, ki je nekako hotel ublažiti kritiko z ugotovitvijo, da je cesta v Pendirjevko, ki jo je zgradilo Gozdno gospodarstvo in ki je koristna tudi za lastnike zasebnih gozdov, povzročila še večje razdejanje z ranjenjem drevja od panja do krošenj in z rušenjem skal po strmih pobočju. Sicer pa je omenil, da krajevna skupnost ni dala naloga za delo buldožerista in ni plačala zanj niti dinarja. Povedal pa tudi ni, kdo je delo plačal.

Ob koncu je izrazil še pomislek proti baje nameravani gradnji gozdne ceste po dolini Kobil, ki bi bila po njegovem tudi grob poseg v naravo.



Iz fotokronike tozda Gozdarstvo Podturn. Priložnostni posnetek po preizkusu ene od prvih motork znamke Stihl. Od leve proti desni so na fotografiji iz leta 1961: Jože Lukšič, pomočnik upravitelja, Franc Mavsar, Alojz Bobnar, ing. Rade Kalinovič – vodja službe za izkoriščanje gozdov, Jože Mavsar in Jože Pavlin. Zadnje navedeni se je kmalu zatem pri sečnji smrtno ponesrečil. (Besedilo: S. Klančičar, foto: Peter Romanič).

Naše dokazovanje, da je kazalec rasti učinkovitosti nerealen tudi ni bilo upoštevano. Trdimo namreč, da so zaradi čedalje večjega deleža slučajnih pripadnikov zaradi sušenja jelke in slabše strukture sečnje, podatki med seboj neprimerljivi. (Za drobiž je potrebno več ur). Najbolj se to pozna pri nas, kjer je delež iglavcev največji.

Vse kaže, da se je najbolj izplača pravočasno zaropotati,

da ti kot dobro stoječemu tozdu pri obračunu ne prilepijo še kakšnih drugih nepredvidenih stroškov, ki jih drugi ne bi prenesli, v okviru GG pa se vse izravna.

Ti zneski so običajno tako veliki, da so naši prihranki in rezultati ukrepov v primerjavi z njimi prava malenkost. S tem pa se popolnoma razvrednoti vsako prizadevanje za boljše gospodarjenje.

Slavko Klančičar

Novice iz toka Trebnje

— V občini Trebnje smo s povprečnim OD 709.920.- din dosegli med delovnimi organizacijami peto mesto. Po podatkih studia D pa smo bili prvi.

— Laní sta se od članov naše skupnosti upokojila Jože Verce in Alojz Marn. Jože je bil med prvimi sekači v našem toku, Lojze pa prvi žagar. Želimo, da bi se, kadarkoli bi ju pot zanesla v Trebnje, oglasila pri nas.

— Konec meseca februarja smo zadostili vsem zahtevam požarne varnosti, ki nam jih je z odločbo naložil požarni inšpektor Drago Nahtigal, dipl. inž. gradb. Do postavljenega roka nismo uspeli dopolniti samo Pravilnika o varstvu pred požarom. Predlog pravilnika bomo sprejemali na seji delavskega sveta Gozdnega gospodarstva Novo mesto 31. marca.

— V sredo 15. marca nas je obiskal medobčinski gozdarski inšpektor inž. Jože Kruljac. Najavil se je za pregled evidence o izvajanju gozdnogospodarskih načrtov. Vsi podatki so bili kljub lepemu vremenu vzorno zbrani. Evidenca je pokazala da zadolžitve v gozdnogospodarski enoti Trebnje I uresničujemo, v enoti Trebnje II pa izvajanje zaostaja za načrtovanjem.

— Lepo vreme se pozna tudi po založenosti z lesom na žagi Velika Loka. Veliko smo ga dobili tudi iz blagovne proizvodnje v našem toku. Precejšen je odstotek gradbenega lesa takih debelin, ki pri optimalnem izkoristku dajejo debelejšje grede. Ker po takih gredah ni povpraševanja, iščemo skupaj s komercialo najustreznejšo rešitev.

— Pri blagovni proizvodnji iglavcev v zasebnih gozdovih bomo že z marcem dosegli več kot 50 odst. načrta za leto 1989. To gre predvsem na račun vodnjaških drogov, ki smo jih prodali že blizu 500 m³.

— Glede pogozdovanja imamo z osnovnimi šolami na našem območju kar ustaljen dogovor. Osmošolci si lahko s sajenjem prislužijo denar za končni izlet. Tisti, ki niso prišli na vrsto lansko jesen, pogozdujejo v teh dneh.

Jože Falkner

Novice iz tozda Gozdarstvo Novo mesto

— Na žagi Poganci smo 28. februarja prenehali z žaganjem lesa, zaradi zamejave dosedanjega stroja, s katerim smo delali 15 let. Začeli smo z gradbenimi deli za postavitev novega stroja in vozička, ki smo ju kupili pri tovarni »Bratstvo« v Zagrebu. Novi stroj ima večjo zmogljivost in boljši rez. Predvidevamo, da bomo konec meseca maja začeli s poskusnim obratovanjem.

— Uresničevanje načrta sečnje je zadovoljivo. Do konca meseca februarja smo opravili 40 odst. načrtovane sečnje.

— V drevesnici Struga smo začeli s pikiranjem dvoletnih smrekovih sadik, ki smo jih vzgojili v drevesnici Portovald. Predvidevamo, da bomo tako presadili okoli 400.000 sadik.

— Februarja je odšel v pokoj dolgoletni član našega obrata **Jože Gašperič**, ki je bil zaposlen na skladišču v Birčni vasi. Sodelavci mu želimo, da bi še vrsto let užival zasluženi pokoj.

— Marca bo upokojen **Jože Golobič**, zaposlen na žagi Poganci in revirju Gorjanci. Dolgoletnemu članu naše skupnosti želimo še veliko let zdravja in zadovoljstva.

Vlado Pavec

Iz Podturna

— Čedalje večja draginja in hudi časi vplivajo tudi na odnos ljudi do zemlje. Na zelenici pod mojim pisarniškim oknom sem zagledal posajeni dve sadni drevesci — hruški. Obe je samoiniciativno posadila hčerka naših delavcev v hiši. Morda pa je vmes tudi veselje do sadjarstva?

— Prvi meseci v letu so najprimernejši čas za upokojeve. Tako so se odločili tudi trije naši dolgoletni sodelavci.

Dne 17. februarja je prenehalo delovno razmerje Mihi Gorsetu (roj. 1935) iz Poljan. Dolga leta je bil sekač, delo pri nas pa je zaključil kot vzdrževalec cest. Kljub temu, da je bil invalid III. kategorije, je bil upokojen redno, saj je zaradi

beneficirane delovne dobe imel dovolj delovnih let.

Dne 28. februarja smo zaradi odhoda v pokoj odjavili Franca Murna (roj. 1935) iz Podturna. Začel je kot sekač, zaradi nesreče pri delu pa je bil kot invalid III. kategorije premeščen h gojitvenim delom. Med zadnja njegova dela pri nas je bilo tudi izdelovanje skodel. Tudi on je imel dovolj let za redno upokojeve.

V začetku marca, četrtega, se je iztekla delovna doba tudi Marjanu Tomažinu (roj. 1933) iz Podturna. Prišel je kot sekač, potem pa je bil dolga leta vzdrževalec stavb, mojster za razna dela kot se temu pravi in gojitelj. Upokojen je bil redno, saj je nekaj manjkajočih let dokupil.

Vsem trem marljivim sodelavcem, ki so vsa svoja najlepša leta delali z nami, želimo da bi še dolgo zdravi in čili uživali zasluženi pokoj.

— Zaradi izredno lepega vremena se sezona izkopa v naši drevesnici že zaključuje, čeprav je sedaj šele konec marca. Oddali smo 150.000 sadik smreke 2/2. Doma smo jih posadili le 8.000. V prihodnjih dneh bo na vrsti pikiranje semenk. Naj dodam, da smo se s tem običajno ukvarjali šele v maju.

— Prve dni v marcu so se tudi v Podturnu pojavili pri hišah manjši lični zaboji za smeti. Po nekaj bližnjih stanovalcev ima enega skupaj. Tako se bo najbrž razbremenil tudi naš, v katerega so dosedaj vsi pridno nosili. To omenjam zlasti zaradi tega, ker so drugi vanj nosili vse vrste odpadkov. Komunalno podjetje pa nas je opozorilo, da bo, če ne bomo smeti sortirali (steklo, plastika, kovine), prenehalo z odvažanjem.

Slavko Klančičar

Iz Straže

— Konec februarja smo na zboru delavcev sprejeli zaključni račun poslovanja za leto 1988. V burni razpravi po podanih poro-

čilih so delavci zahtevali, da temeljne organizacije, ki so (dejansko z izgubo) slabo poslovale, predložijo sanacijske programe.

— Sprejeli smo izhodišča za sestavo letnih načrtov poslovanja. Ob znižanih količinah prodaje lesa se soočamo tudi s slabšimi lesnimi sortimenti in tehnološkimi presežki delovne sile.

— Delavci iz GGE Brezove rebri že pripravljajo tla za pogozdovanje ter redčijo pri toku Gozdarstvo Novo mesto.

— Po večletnih pripravah za izgradnjo »Melesa« v Cegelnici smo zaradi pomanjkanja sredstev odložili gradnjo, verjetno za nekoliko daljše obdobje. Dodelava, krojenje, sortiranje, predelava in odprava ostajajo na obstoječem, utesnjemem zemljišču, v prometnem vozlišču, ob javni cesti s tremi križišči.

— Podrobneje smo analizirali opravljene prevoze lesa. Ugotovili smo, da je prevoz potekal skladno z načrtom na osnovi dejanskih razdalj. Žal nismo dobili celostne analize prevozov, ki jo je izdelala biotehniška fakulteta. (Analiza je v delu in bo vsekakor dokončana op. vr.) Naša analiza je pokazala prihranek ob zmanjšani količini prevoženih tkm.

— Zaposlenost pri tozdu Gozdarstvo Straža upada. Pred leti smo zaposlovali 105 delavcev, po uvedbi novejših tehnologij je trenutno še 83 zaposlenih. Pri pregledu kadrovske zasedbe smo ugotovili, da bo število zaposlenih z odhodom 12 delavcev v pokoj uravnoteženo z načrtom že v drugi polovici prihodnjega leta.

— Po dogovoru s profesorjem D. Mlinškom bomo soorganizatorji mednarodnega tabora v Podgozdu — Kotih. V predlogu programa je predvideno večje število strokovnih študijskih dni v naših gozdovih. Svobodne dejavnosti bodo usmerjene tudi na področje ohranjanja čistega okolja.

J. Piškur

Naravne, zgodovinske in kulturne zanimivosti v okolici Črmošnjic

Gozdnogospodarsko območje enote Črmošnjice je bogato z naravnimi, zgodovinskimi in kulturnimi zanimivostmi. Zajema velik del Spominskega območja Partizanskega Roga, Starih Žag, Vrčič in Črmošnjic. Povezano je s pestro kulturno preteklostjo. Na Toplem Vrhu je bila znana prazgodovinska naselbina. V 14. stoletju so Kočevsko poselili Kočevarji, ki so živeli tu do začetka druge svetovne vojne, nato pa se izselili in zapustili tipično kočevsko arhitekturo. Med vojno je zaradi izjemne reliefne pestrosti bilo prav to

območje sedež slovenske vojaške in politične oblasti.

Območje je bogato tudi z naravnimi posebnostmi kot so izjemen kraški svet, travnišča redkih rastlinskih vrst in drugo.

Naravne znamenitosti in zanimivosti:

- Črmošnjaška jelka v odd. 15,
- pragozd Kopa na Rogu,
- vrtače s klasličnimi sedimenti, odd. 19 b,
- geomorfološke podzemne zanimivosti (jame v Mašlju, Drvodelniku, pri pragozdu Kopa, Ruhova jama, Pug-

- ljevo brezno in brezno ob cesti v Smrečniku),
- geomorfološka površinska znamenitost – skalna stena nad Srednjo vasjo,
- hidrološke zanimivosti (dolina Divjega potoka in dolina Vrčice),
- dendrološke naravne posebnosti (bukovi petorčki, lipi v Komarni vasi, lipa pri lovski koči na Pajkežu, lipe v Črmošnjicah – najdebelejša z obsegom v prsni višini 535 cm),
- ohranjene košenice in travniki okrog nekdanjih vasi so rastišče nekaterih redkih rastlinskih vrst.

Umetnostnozgodovinska dediščina

je žal omejena le na ruševine in razvaline nekdanjih sakralnih stavb (cerkve, znamenja, kapele), ki so bila na tem področju. Podružne cerkve so bile na Novi gori, na Toplem vrhu, v Novem taboru, na Brezovici, na Vimojlu, v Komarni vasi, na Blatniku in v Ribniku. Zvoniki teh cerkva stojijo še na Toplem vrhu, v Novem taboru in na Brezovici. Cerkvi v Črmošnjicah in v Srednji vasi še služita svojemu namenu. Kapeli pa sta bili v Golobinjku in na Resah. Na vrhu vasi Gač stoji znamenje.

Med zgodovinske spomenike štejemo

partizansko bolnišnico Zgornji Hrastnik na Bukovi gorici, spominsko območje Stare Žage, spomenik bolnišnici Pugled, Žago Rog, spominsko območje Črmošnjice-Vrčice.

Pomembna zgodovinska dediščina so:

spominsko območje Partizanski Rog, grobišče s spomenikom umrlih v bolnišnici Zgornji Hrastnik v bližini bolnišnice, grobišča s spomenikom umrlih v partizanski bolnišnici Vinica, v partizanski bolnišnici Lesen kamen in v partizanski bolnišnici Spodnji Hrastnik, spominska plošča upravi SCVPD (slovenska centralna vojno partizanska bolnišnica) v Komarni vasi, spomenik Bazi 80a v Srednji vasi, spominska plošča sedežu GŠ NOV in PO Slovenije v Črmošnjicah, spomenik partizanskim radiodelavnicam v Črmošnjicah, spomenik ob 600-letnici naselitve Kočevarjev na Kočevskem, postavljen leta 1939.

Naravni rezervati, pomembnosti in zanimivosti imajo pričevalni, znanstveno-raziskovalni, biotski, vzgojnoizobraževalni in rekreacijski pomen. Umetnostnozgodovinski in zgodovinski spomeniki in zanimivosti pa kažejo zgodovino, umetnost in kulturo ljudi v tej pokrajini.

Prav je, da smo gozdarji seznanjeni s posebnostmi in zanimivostmi v pokrajini, kjer delujemo in da jih pri gospodar-

jenju in posegih v krajino upoštevamo. Pustimo zanamcem naravne, kulturne in zgodovinske pomembnosti in zanimivosti take ali bolj urejene kot smo jih prejeli.

Ivan Plut

Spomini

V gozdu sem začel delati že kot osnovnošolec, ko sva s prijateljem v prostih urah hodila pomagat starejšim sekačem pripravljat drva za oglje za Franca Klinca, lesnega trgovca iz Dvora.

Bolj zares pa sem začel delati v gozdu pri lesnem trgovcu Martinu Štrumblju. Spominjam se, da smo se z njegovim posrednikom Jožetom Štuparjem pogodili za izdelavo drv po 5 in pol dinarjev za prm. Izplačilo pa smo dobili le po 5 din. Tako mi je bila storjena krivica že takoj na začetku dela v gozdarstvu. Še posebej sem bil prizadet zato, ker sem se sam pogodil v imenu sodelavcev. V tem primeru je sicer šlo za manjšo količino drv, medtem ko sem kasneje sklepal pogodbe za tudi do 2000 prm drv. Seveda je to bilo že pri ZUD (Začasna državna uprava).

V teh letih pred začetkom druge svetovne vojne sem začel tudi oglati in prav pri tem delu se je takoj po italijanski okupaciji zataknilo. Nekega dne, ko sem kopo ravno dobro odpravil (nabokal, odzračil in z lopato dodal zemlje) se odpravil v kolibo, da skuham polento, se kot iz tal pojavi pred menoj partizan rekoč:

»Čigava je ta kopa?« Odgovorim mu: »Moja!«

»No, pa pojdite z mano.« Kaj bo pa sedaj, si mislim, in grem za njim do kope. On pa vzame lopato, se vzpne na kopo in jo odkrije. Seveda je ogenj takoj udaril ven in kopa je začela v hipu močno goreti in je gorela še ves teden. Ob sestopu s kope pa mi reče: »Sedaj pa lepo pospravite svoje orodje in odidite domov, na gozdni upravi v Straži pa vzemite akontacijo.« Seveda ni bilo misliti, da bi jo na lepe oči tudi dobil. Partizan mi je še dejal, da bi s tem ogljem pomagal samo sovražnikom, to je Italijanom in spet izginil v gozd.

Kmalu po tem dogodku smo poskušali spet kaj zaslužiti. V gozdu je namreč ostalo veliko izdelanih drv, zato smo jih ročno s sanmi spravljali do ceste oziroma kolovoza. Pa so nas spet pregnali partizani z istim pojasnilom. Zanimivo, da smo gojitvena dela smeli opravljati.

Po osvoboditvi sem najprej delal pri logarju Alojzu Suštarju, kasneje pri logarju Jožetu Rozmanu, v skupini od 3 – 5 delavcev. Mislim, da namj je bilo najhujše takrat, ko smo morali delati pod Svetim Petrom v takratnem oddelku 11. Snega je bilo do pasu. S konjem »unre« so nam pripeljali v gozd sveže deske, mi pa smo si iz tanjših bukovih debel (preklanih na pol) napravili brunarico in jo pokrili z deskami. Izpod snega smo s skal izgrebli mah, kolikor se je sploh dalo in zamašili največje luknje

med posameznimi elementi. Glede na to, da je bil ves les čisto svež si gotovo predstavljate, kako udobno stanovanje smo imeli. Hiteli smo na vso moč z delom, da smo še pred temo imeli vsaj streho nad glavo. Toda tudi iz takega udobja je bilo zjutraj težko vstati, saj smo kmalu vsi šklepetali z zobmi. Zdi se mi, da je bilo to najhujše, kar sem pri delu v gozdu doživel.

Veliko lepše spomine pa imam na čas, ko so v gozdu delale delovne brigade. Takrat sem že toliko napredoval, da sem z nekaterimi drugimi delavci pripravljaj barake za brigadirje posebej za moške in ženske. Ko pa so le ti začeli s sečnjo, sem jim brusil žage kordunke in pomagal pri prevzemu izdelanega lesa. Nekako v tem času, ne spominjam se dobro, so bila v modi tudi sekaška tekmovanja med skupinami, med revirji, med upravami in tudi med GG-ji, katera skupina bo v določenem času izdelala več lesa. Naša skupina je najprej tekmovala v 3. oddelku Soteske v sečnji bukovine. Vodja tekmovanja je bil Danijel Adamič. Nasprotna skupina je bila na Brezovi rebri pod vodstvom Avgusta Grudna. Po končanem tekmovanju nas je Jože Pucelj, doma iz Drenja, odpeljal z vozom v Stražo. Še se spominjam, kako je Gruden silil v Adamiča: »Saj vem, da ste boljši, pa mi vseeno povej koliko kubikov imate?« Adamič se je pa samo nasmihal in do uradne razglasitve nismo vedeli, da smo res zmagovalci. Ko smo kasneje tekmovali na Pogorelcu (med upravami), smo bili drugi za Podturnčani. Tega tekmovanja se najbolj spominjam po tem, da je dobil praktično nagrado samo vodja skupine Matija Vidic in sicer blago za hlače, le-ta pa je na svojstven način protestiral zaradi tega, rekoč, da smo vsi zaslužni za uspeh in ne samo on in kako da naj kos blaga razdeli vsem v skupini.

Resnično pa predstavlja tekmovanje, ki smo ga imeli na Pokljuki vrh vsega, kar sem doživel. Na to tekmovanje je šel vodja naše skupine Matija Vidic – že dan prej in si z drugimi vodji skupin in vodjem tekmovanja ogledal posamezna tekmovališča (sečišča) in izžrebal startne številke. Vodja naše delovne oziroma tekmovalne skupine je bil Janez Turk, normirec pa Stane Pureber.

Vsa tekmovališča so bila povezana med seboj s poljskim telefonom, začetek in konec tekmovanja je označil puškin strel. Pričetek tekmovanja smo čakali kleče z žago v roki. Nato pa se je začelo kar najbolj zares. Med seboj smo se pogovarjali le bolj z očmi. Po štirih urah tekmovanja smo bili še prvi. Prevzemali in merili so sproti izdelano oblovino iglavcev. Na koncu smo bili le drugi, kar pa ni zmanjšalo dobrega razpoloženja med nami. Seveda je po končanem tekmovanju in objavi rezultatov, kot tudi na vseh prejšnjih tekmovanjih, vino teklo dobesedno v potokih. In kot se za Dolenjce spodobijo, smo odšli s Pokljuke zadnji. Do Bleda so nas prepeljali s kamionom, od Bleda do Ljubljane pa s ta

boljšim vlakom, od tu do Straže pa z navadnim. V Straži so nas pričakali mladane z godbo. Ta dan je bil tudi plačilni in ko smo prejeli še posebej plakete, priznanja in praktične manjše nagrade ter plačo, je spet teklo vino. V zvezi s tem pa moram povedati, da smo bili zaradi teh tekmovanj deležni večkrat neprijaznih pogledov in besed drugih delavcev, češ: »Le pretegujte se, saj bodo na podlagi teh učinkov ta višji norme povečali!«

Tudi doma žena ni bila zadovoljna, da hodim tako pogosto okrog, medtem ko se mora doma sama ubijati z otroki in na polju.

»Ja veste, ko je on tekmoval, ne vem več kje, sva z mamo orali njivo. Ona je vodila konja, jaz pa držala za plug.« je pripomnila žena.

Delali smo tudi udarniško. V Ivančni gorici smo sekali mlad smrekov gozd. Bil je končni posek, čeprav gozd ni bil okužen ali podobno. Bila je obvezna oddaja in stiški menihi, ki so tudi imeli gozd, so morali oddati določeno količino lesa. Ob nedeljah smo udarniško nakladali vagono v Straži.

Kmalu je vse to minilo in spet je bilo potrebno prijeti v gozdu za vsako delo kot v normalnih letih. Ko smo bili še združeni s kmetijci, je bilo potrebno naenkrat pomagati pri spravljanju sena. To smo delali na Planini. Spominjam se, da smo imeli seno suho, pa ni bilo praznih voz, da bi ga lahko odpeljal. Zato sem se povzpela na poln voz, da bi ga razložil. Inženir Rade Kalinovič pa me je za hlače potegnil dol rekoč: »Glej ga najstarejši je prvi poprijel, mladi pa gledajo.«

Ko so se pojavile motorne žage, res nisem bil med prvimi, ki so delali z njimi, toda kmalu sem se jih navadil tudi jaz. Ni bilo dela v gozdu, ki ga ne bi opravljal. Ščasoma so me začele močno boleti noge in tako sem čedalje težje hodil, zlasti po strmini, kar je opazil tudi inženir Jože Kure in me premestil s sečnje na vzdrževanje ceste in h gojitvenim delom. To je bilo tudi usodno zame, saj sem bil kmalu zatem invalidsko upokojen z nizko, (ne sekaško) osnovo in zato sedaj prejemam temu primerno »majhno pokojnino«, je z grenkim priokusom končal svojo pripoved človek, ki mu je gozd pomenil vse, ki se ni upal posekati mladja okrog starega odkazanega drevesa pač pa ga je prej pripognil in zavaroval, da ga ne bi poškodoval, če omenim samo to njegovo lepo lastnost.

Franc Čibej

Spomine na [redacted] delo v gozdu je pripovedoval France Legan iz Podgozda (roj. 1. februarja 1913).

Tozdom, tokom in DSSS ter osnovnim organizacijam zveze sindikatov

Razpis letovanja v sezoni 1989

Prosimo delavce, upokojene in kooperante, da se za letovanje v počitniškem domu Novigrad, v prikolicah v Zadru, v garsonjerah na Cresu, v Stinici, na Pagu, v Nerezinah ter v Bohinjski Bistrici prijavijo do 1. maja 1989.

I. Počitniški dom Novigrad bo odprt od 11. julija do 30. avgusta 1989 z možnostjo letovanja pet ali deset dni in sicer:

- I. od 11. do 21. julija
- II. od 21. do 31. julija
- III. od 31. julija do 10. avgusta
- IV. od 10. do 20. avgusta
- V. od 20. do 30. avgusta

Polna cena oskrbnega dne je 120.000 din (85.000 din hrana in 35.000 din prenočišče), povečana za odstotke povečanja osebnih dohodkov v naši delovni organizaciji v času od marca do julija 1989.

Polno celo letovanja plačajo tuji gostje, kooperanti in zaposleni otroci naših delavcev, drugi pa:

- otroci tujih gostov do 10. leta starosti 80.000 din
- 45.000 din hrana, 35.000 din prenočišče)
- nezaposleni družinski člani (zakonec, otroci nad 10 let starosti) 65.000 din
- zaposleni zakonec 85.000 din
- otroci od 2 do 10 let 35.000 din

Delavci, ki opravljajo dela in naloge: sečnja lesa, nakladanje lesa - ročno in z dvigali, ročno in mehanizirano spravilo lesa, minerska dela, strojniki in delavci pri gozdno-gradbeni mehanizaciji, dela žagarja cirkularista, vožnja kamionov, dela v gojenju gozdov in delavci invalidi ter delavci samohranilci imajo regresiran oskrbni dan po naslednji tabeli:

višina OD v letu 1988	regres oskrbnega dne	plačilo oskrbnega dne	cena oskrbnega dne
do 425.002	73 %	27 %	35.000
od 425.002 do 566.669	64 %	36 %	45.000
od 566.669 do 708.336	55 %	45 %	55.000
nad 708.336	46 %	54 %	65.000

Delavci, ki niso zajeti v predhodnem odstavku in so prejeli v letu 1988 nižji osebni dohodek od 425.002 din, imajo regresiran oskrbni dan v višini 73 odst. (cena znaša 35.000); tisti pa, ki so prejeli OD nad 425.002 din, imajo regresiran oskrbni dan v višini 46 odst. (cena 65.000 din).

2. Prikolice v Zadru (3) in garsonjere v Stinici (2) bodo na razpolago v 10-dnevnih rokih od 21. junija do 9. septembra 1989 in sicer:

- I. od 21. junija do 1. julija
- II. od 1. do 11. julija
- III. od 11. do 21. julija
- IV. od 21. do 31. julija
- V. od 31. julija do 10. avgusta
- VI. od 10. do 20. avgusta
- VII. od 20. do 30. avgusta
- VIII. od 30. avgusta do 9. septembra

V garsonjerah na Cresu (7) in na Pagu (2) bomo letovali po deset dni od 18. junija do 6. septembra 1989 in sicer:

- I. od 18. do 28. junija
- II. od 28. junija do 8. julija
- III. od 8. do 18. julija
- IV. od 18. do 28. julija
- V. od 28. julija do 7. avgusta
- VI. od 7. do 17. avgusta
- VII. od 17. do 27. avgusta
- VIII. od 27. avgusta do 6. septembra

Od 1. do 11. julija bomo lahko uporabili tudi dve garsonjeri ter hišo v Nerezinah (last Novolesa).

Cenik enodnevne uporabe garsonjer in prikolic:

	glavna sezona		pred in posezona	
	domači gosti din	tuji gosti din	domači gosti din	tuji gosti din
Prikolice v Zadru	40.000		30.000	
Garsonjere v Stinici, na Pagu in Nerezinah	50.000	150.000	40.000	120.000
Garsonjere na Cresu				
- male	25.000	100.000	20.000	80.000
- velike	30.000	120.000	25.000	100.000

Opomba: - glavna sezona traja od 10. julija do 20. avgusta, oziroma od 8. julija do 17. avgusta. Tudi te cene se povečajo sorazmerno s povečanjem osebnih dohodkov v naši delovni organizaciji v obdobju od marca do julija 1989.

3. Zoisov grad v Bohinjski Bistrici je na razpolago vse leto; v poletni sezoni predlagamo 10-dnevne roke letovanja. Če pa ne bo dovolj prijav, bomo upoštevali želje prijaviteljev. Dnevni prispevek za letovanje:

	Garsonjera	skupno ležišče
Delavci in upokojnici GG-ja	40.000	5.000
tuji gostje	120.000	30.000

Vse stroške letovanja, razen turistične takse za bivanje v počitniškem domu Novigrad, ki jo je obvezno vplačati ob prihodu v dom, bo možno poravnati iz osebnega dohodka v mesecu juliju, avgustu in septembru, to je do obračuna poslovanja doma. Vsak delavec, ki se bo odločil hkrati s prijavo za letovanje podpisati tudi izjavo, da dovoljuje administrativno prepoved na osebne dohodke v višini stroškov letovanja in navesti število obrokov odplačevanja (največ 3).

Delavci, ki se ne bodo odločili za obročno odplačevanje stroškov letovanja, bodo morali stroške poravnati pred odhodom na letovanje v blagajni DSSS, za Novigrad pa ob prihodu v dom.

Vse morebitne spremembe v načrtovanem letovanju (odpoved, sprememba roka) so delavci dolžni sporočiti najkasneje 10 dni pred nastopom letovanja na DSSS pri Janezu Gašperšiču ali Sonji Ličen-Tesari, sicer jim bomo zaračunali stroške zaradi odpovedi letovanja v višini 15 odst. vrednosti letovanja.

OOZS prosimo, da seznanijo z razpisom vse delavce da zberejo prijave ter jih pošljejo v DSSS do 1. maja 1989. Prosimo, da pri določitvi časa za dopust upoštevate ves čas, ko so bivališča na razpolago in obvezno predlagate dve možni varianti. Upokojene prosimo, da se prijavijo za letovanje v pred in po sezoni in v prvi ali zadnji rok.

Opomba: prijavnice so na razpolago na sedežih tozdov in tokov.

Gorjanci

Janez Trdina je v svojih črticah in povestih iz narodnega življenja jeseni, pozimi in pomladi 1873-74 takole pisal o Gorjancih:

Botaniki so naše Gorjance še malo preiskali in premotili; njih čakajo brez dvombe največji zakladi, katere bodo ogrenili brez velikega truda in brez nevarnosti. Šetaje se po njih, sem vsako pot obžaloval svojo nemarnost, da me ta lepa znanost v mladosti ni veselila in se nisem naučil toliko, da bi mogel zasledovati in nabirati zeli v duševni prid ali sebi ali komu drugemu. Kamorkoli sem pogledal, ležala je pred mano terra incognita. Med sto rastlinami sem poznal komaj petim ime, vseh lastnosti pa nobeni! Pridnejši od mene so mi pravili navdušeno o zalih orhidejah, ki rasto na Gorjancih. Jaz vem samo to, da sem opazil sem ter tja cvetlice, kakršnih, če se prav spominjam, nisem prej nikjer in nikoli videl. Mene ni mikalo drugo kakor živa barva in duh cvetja, ki sta se mi dozdevala v tej višavi dosti bolj nežna,

sveža in blagodejna nego v dolinah nekoliko tisoč korakov niže.

Tako je Trdina zapisal pred dobrimi sto leti. Medtem so botaniki, predvsem pa gozdarji fitocenologi Košir, Robič, Marinček, Wraber in drugi že temeljito raziskali zaklade na Gorjancih in vsej Dolenjski. Po njihovi zaslugi tudi gozdarji poznamo ime nekaj več kot petim cveticam.



Glasilo izdaja delavski svet gozdnega gospodarstva Novo mesto - Odgovorni urednik Janez Penca. Uredniški odbor: Mirko Bajt, Franc Bartolj, Tone Fabjan, Jože Falkner, Slavko Klančičar, Janez Blažič, Matija Mazovec, Jernej Piškur, Janez Šebenik, Angelbert Tessari.

Izhaja enkrat na mesec v 900 izvodih. - Uredništvo: Novo mesto, Gubčeva 15 - Grafična priprava in tisk Tiskarna Novo mesto.