

ingrad

CELJE

GLASILO KOLEKTIVA

Glasiło »Ingrad« izhaja enkrat mesečno

Naklada 1.500 izvodov

Izdaja Gradbeno industrijsko podjetje »Ingrad« v Celju

Urejuje uredniški odbor

Odgovorni urednik Vitanc Franc

Tiska CP »Celjski tisk« v Celju

LETNIK IX. — št. 11-12

Komisija delavskega sveta za ugotavljanje kvalitete dela

Perspektivni plan za razdobje od 1961-1965

Na zadnji seji delavskega sveta je bila poleg že obstoječih komisij imenovana še komisija za ugotavljanje kvalitete, oziroma nekvalitete dela. Komisija je takoj pristopila k delu in ugotovila nekaj primerov nekvalitete del, izdelkov, kakor tudi malomarnosti pri samem delu.

Navajam nekaj primerov: 1. Dne 3. nov. 1960 je komisija ogledala nastalo škodo na objektu v Kocbekovi ulici, kateri je delno last tudi našega podjetja. Ugotovila je, da je naša kleparska delavnica prevzela popravilo strehe in odtočnih žlebov stanovanjskega bloka. Pri izvedbi popravila so kleparji delno odkrili posamezne dele strehe.

Ko so zvečer delo zapustili niso zakrili posameznih razkritih odprtih, kljub temu, da je že istega dne popoldne rahlo deževalo. Ponoči se je vreme poslabšalo in je pričelo močnejše deževati. Voda je začela pronicati v stanovanja in namakati električno inštalacijo, tako da je bilo nekaj stanovanj v zgornjem delu popolnoma mokrih. Voda je curljala vsepovsod in namakala pohištvo ter ostale predmete.

Stanovalci so opazili, kaj se dogaja, šele, ko je voda začela teči iz stropa po električni inštalaciji.

Škoda je bila ocenjena na ca. 200 tisoč din ob neupoštevanju individualne škode na bremeni stanovalcev.

Komisija je ugotovila, da je to zakrivilo vodstvo kleparske delavnice z mojstrom na čelu, ki je bil baje istega dne na zgradbi in ni ukrenil vse potrebno za zavarovanje objekta v primeru dežja. Sokrivi so tudi delavci, ki so delo izvajali, posebno skupinovodja.

2. Dne 5. in 9. 11. 1960 je komisija pregledala izdelavo vrtlakov, izdelke rosacometta, katere izdeluje obrat v Pečovniku. Ugotovila je, da izdelujejo vrtlake nekvalitetno. Pri izdelavi niso uporabljali dovolj granuliran material, oziroma sejan na

predpisano dimenzijo, temveč so uporabljali skoraj nesejan material tudi do debeline 50 mm, dovoljeno pa je le do 15 mm. Taki zidaki so bili krušljivi, zunanost pa zelo hrpava.

Na gradbišču v Braslovčah, kjer so omenjene zidake uporabljali, je komisija ugotovila, da je bilo preko 80 komadov neuporabnih, razpokanih in razbitih. Komisija je predlagala, da naj nadomesti gradbišče vse slabe vrtlake na račun obrata v Pečovniku. Poleg tega je naložila obratu, da takoj ukrene vse potrebno, da se kvaliteta popravi. Prav bi tudi bilo, da vodstvo ne prejme premije za ta mesec.

3. Komisija je nadalje ugotovila nekaj primerov slabega granuliranja betonskega agregata, za kar se logično porabi več cementa kot bi bilo treba.

Komisija zaenkrat opozarja vodstva gradbišč, da bolj skrbijo za dobro granulacijo betonskega gramozja, za kar imamo v zadnjem času vse pogoje, saj je v pogonu tudi peskolom na Frankolovem.

Vsi zgoraj navedeni primeri kažejo na neodgovornost posameznih vodstev, tako delavnic, objektov in gradbišč. Pod tč. 1 pa smatram, da je treba odgovorne kaznovati s povračilom škode, katera je nastala po malomarnosti.

Ze teh nekaj primerov kaže, kako potrebna je kontrola nad kvaliteto na vseh naših deloviščih. Komisija želi, da dobi prijave od posameznikov, kjerkoli bi zaznali nekvalitetno delo, ker naši odgovorni vodje sami niso dovolj pozorni na kvaliteto dela.

Naše delo mora biti izvršeno kvalitetno, za kar pozivamo vse naše člane kolektiva, posebno vodilne tovarišče z geslom:

»Kvaliteta dela naj bo naš ponos!«
Jeras

Naše podjetje se ukvarja prvenstveno z izgradnjo visokih gradenj, t. j. s stanovanjsko, družbeno in industrijsko gradnjo. Petletni perspektivni plan postavlja gradbeništvu velike naloge predvsem v stanovanjski izgradnji, zato je potrebno vložiti čim več truda in naporov, da se le-ta dvigne na višji nivo, da bo gradnja hitrejša in ekonomičnejša. Da se temu cilju približamo, smo si s perspektivnim planom zadali tele glavne smernice:

1. Prehod od klasičnega načina gradnje k polmontažnemu in kasneje k montažnemu načinu gradnje.

Klasičen način gradnje je počasen, uvaja v stavbo veliko vlage, gradnja objekta traja minimalno 12 mesecev. Zato smo si kot eno prvih nalog zadali, da preidemo z dosedanjega klasičnega načina gradnje v polmontažni, v kolikor bodo pa na trzišču dane možnosti pa v montažni način gradnje. Poudaril bi, da popolna montaža za vsako ceno ne vodi k nobenemu cilju. Popolna montaža zahteva veliko študija, kompleksno izdelan elaborat z vsemi detajli, tesno sodelovanje z operativno, velike začetne investicije in kar je bistveno, večletno naročilo in enoletno izgradnjo minimalno 400 stanovanj na enem kompleksu.

Za naše razmere je pa z vseh vidikov ugodnejša polmontažna izgradnja. Za to gradnjo niso potrebne tako velike priprave, investicije itd. Polmontažna gradnja vključuje v proizvodnjo postopoma vse elemente, ki jih je projektant v projektu predvidel in jih je uspela osvojiti industrija gradbenega materiala. Zato se k tej gradnji lahko pristopi takoj. Pri polmontažni gradnji klasični materiali odstopajo svoje mesto drugim materialom, t. j. materialom, s katerimi napreduje gradnja hitreje in kvalitetneje. Navaden zidak zamenjajo bloki: opečni, žilindrični, betonski ali iz lurgi pepela. Rapid stop, pri katerem dobimo pri razopazanju zelo neravne površine in precejšnje poveske, ki zahtevajo potem velike debeline ometa, bi zamenjali stropi iz armirano betonskih plošč, armirano betonski nosilci ali pa prejnapeiti nosilci.

Pristopilo bi se lahko k montaži podestnih plošč in celih stopniščnih ramen in kompletnih sanitarnih vozlov.

Pri polmontažnem načinu gradnje so stene in stropi ravnejši, ker gradimo z večjimi elementi, zato zadoštuje samo tanek sloj ometa. Stavba je na ta način prej suha in pripravljena na zaključna dela.

2. Standardizacija lastnih montažnih elementov in uvajanje industrijske proizvodnje le-teh.

S standardizacijo oken, vrat, etažnih višin in stropnih razpetin, bo možna tudi standardizacija lastnih montažnih elementov, okenskih in vratnih preklad, stopniščnih ramen, stropnih elementov itd. S tem bi bilo možno te elemente proizvajati na industrijski način — na zalogo. Na objektu bi samo še montirali te elemente. Na dlani je, da bi na ta način bil večji ekonomski efekt, ker se serijski način izdelave elementov v proizvodnih halah nikakor ne da primerjati s klasičnim načinom teh elementov na objektu samem. Indu-

strijski način dela v halah tudi ni izpostavljen vremenskim neprivikam, boljše je kontrola in kvaliteta dela, enostavnejša in lažja oddaja dela v akord. Zato je treba stremeti, da se čim več elementov proizvaja serijsko v proizvodnih halah.

3. Postavitev centralne betonarne in maltarne v Celju.

Za potrebe celjskega gradbenega sektorja, kot najmočnejšega v okviru podjetja, pred katerega je postavljena planska naloga, da ustvari nad 50 % realizacije celotnega plana, je nujno, da se v območju Celja zgradi betonarna in maltarna, ki naj bi v celoti krila potrebe sektorja. Predvidena je zgraditev betonarne pri gramoznici Levec, kjer naj bi se ustvarila zadostna surovinska baza za vse potrebe betonarne, razen morebiti najfinejših frakcij, ki bi se pač morale dovažati.

Zgraditev maltarne je predvidena pod Golovcem, kjer naj bi se izkoristila naravna višinska razlika, ki je za dobro in pravilno obratovanje maltarne potrebna. Pesek bi dovažali, predvsem je predvidena uporaba dolomitnega peska, s Frankolovega. Fino malto bi pridobivali z mletjem grobe malte. Tako bi dovoz miyke, kot našega najdražjega mineralnega agregata, odpadel.

Z zgraditvijo betonarne in maltarne bi odpadale na gradbiščih druge napeljave elektroinstalacijskih vodov, odpadel bi problem napajanja iz električnega omrežja, odpadla bi množica mešalcev za betone in malto in njihovih popravila. Nadalje bi se občutno zmanjšala na gradbiščih delovna sila, ki je bila zaposlena pri teh mešalcih. Pač pa zahteva postavitve centralne betonarne in maltarne dobro planirano organizacijo del na gradbiščih in točno brezhibno dajanje in izvrševanje naročil.

4. Zaključna dela na stavbi je treba omejiti na minimum.

Po dosedanjih izkušnjah in zapažanjih ugotavljamo, da stavba do III. faze še kar dobro napreduje, potem se pa delo ne premakne nikamor naprej. Vzroki so različni, največkrat pa pomanjkanje zadostnih obrtnih kapacitet. Zato moramo stremeti za tem, da so te kapacitete, ki že obstajajo, dobro izkoriščene. To bomo pa dosegli na ta način, da bomo čim več obrtnih del, oziroma nekatere faze teh del, prestavili v objekta v delavnico. Na ta način bodo lahko obrtniki izvajali svoja dela nemoteno v delavnicah, njihove kapacitete ne bodo toliko trpele, ako pride na objektu do eventualnega zastoja, oziroma prekoračenja roka za izvršitev gradbenih del.

Naj navedem samo nekatera teh del:

Izdelava sanitarnih vozlov, teraco ploščic, dobava opeskanih mizar-skih izdelkov na objektu, polaganje lamelnega parketa, za hitrejšo izvedbo slikarskih del — uvedba tapet itd.

5. Prestavitev vseh sektorjev zaključnih del na strjen kompleks poleg gramoznice v Levcu.

Delavnice zaključnih sektorjev so razmeščene po vsej celjski občini, kar vpliva zelo neugodno na samo organizacijo dela, glavni del pa je koncentriran na Lavi. Prvotno smo

nameravali obrate razširiti in skoncentrirati na Lavi, pozneje je bila lokacija za razširitev na Lavi ovržena, sedaj pa pripravljamo zaidalni načrt za prestavitev celotnih obratov na kompleks poleg gramoznice v Levcu. V zaidalnem načrtu predvidevamo izgradnjo naslednjih zgradb, oziroma hal:

1. hala za izdelavo montažnih elementov iz prejnapelega in gotovega betona ter betonskih oken;

2. hala za izdelavo elementov iz naravnega in umetnega kamna in teraco ploščic;

3. hala za izdelavo betonskih cevi in vrtlakov;

4. hala za mizar-ski servis, parketarstvo, pečarstvo in slikopleskar-sko delavnico;

5. hala za kovinsko dejavnost;

6. hala za servisne delavnice;

7. garaže za prevozna sredstva in stroje;

8. lopa za železokrivce;

9. upravna zgradba;

10. garderobe in sanitarije;

11. menza;

12. ceste, kanalizacije in deponije.

Izgradnja vseh zgoraj naštetih objektov je planirana v letu 1961 do 1965 in bi bila za to potrebna sredstva v višini 350 milijonov din. Gornja sredstva bi krili iz investicijskimi posojili, z lastnimi sredstvi in prodajo zgradb obstoječih obratov.

Perspektivni plan predvideva povečanje kapacitet lastnih obratov za zaključna dela, posebno pa bodo dane te možnosti za realizacijo gornjega programa. Z minimalnimi investicijami bi že sedaj lahko prešli na izdelavo nekaterih novih proizvodov kot so: japanerji, skreperji, železne samokolnice, konzolna dvigala, železne podpore itd.

6. Zvišanje plana z minimalnim povečanjem delovne sile, prekvalifikacija delovne sile.

V petletnem perspektivnem planu podjetja je predvideno povečanje plana z ozirom na leto 1960 za 43%, to je letno v povprečju za 8,6 %, delovna sila bi se pa v istem obdobju povečala za 13 %, oziroma letno v povprečju za 2,6 %. Večjo produktivnost bomo dosegli z boljše organizacijo dela, s povečanjem in smotrnejšim izkoriščanjem obstoječe mehanizacije.

Dočim se bo število kvalificiranih in polkvalificiranih delavcev povečalo, se bo nekvalificirana delovna sila zmanjšala na minimum. Težiti je za tem, da bo nekvalificirana delovna sila v gradbeništvu sploh odpadla, da bodo vse delo nekvalificiranih delavcev opravili stroji. Na ta način bi tudi v gradbeništvu dosegli tisto stopnjo in napredek, ki ga uživa ostala industrija. Delovna sila bi se ustalila, problema fluktuacije v gradbeništvu ne bi bilo več.

Pred našimi centri za vzgojo kadrov leži velika naloga, da vse delavce, ki bodo pokazali interes in željo, da se strokovno izpopolnijo, pošljemo na seminarje prekvalificiranja in usposobi za odgovornejše in težje naloge in s tem tudi njim samim na ta način zvišamo prejemke in njihov življenjski standard.

Ali res niso potrebni povsod proizvodni sestanki?

V našem gospodarstvu, katerega vodijo neposredni proizvajalci si ne moremo zamisliti, kako naj se delo odvija v posameznih obratih in gradbiščih, ne da bi bili o samem planu ter proizvodnem procesu seznanjeni proizvajalci sami.

V začetku gradnje, v gotovi fazi gradnje, o morebitnem forsiranju objekta ali gotovih izdelkov, na zaključku meseca ali na začetku meseca, kadar koli bi morali biti naši proizvajalci seznanjeni o problemih in težkočah dela. Prav tako je nujno na posameznih enotah razpravljati o uspehu posamezne enote, o delu po normah itd. Samoupravni organi morajo redno poročati volivcem o delu DS in UO.

V zadnjem času ugotavljamo, da so ti sestanki postali redni na večini naših gradbišč in delavnicah. To so uvedli povsod tam, kjer so čutili kot potrebno in kjer so spoštovali navodila predpostavljenih.

Redno prejemamo zapisnike od večine naših gradbišč in delavnic z veliko pestro vsebino. Iz vsebine teh zapisnikov je ugotoviti, da se posamezni naši člani po deloviščih za-

nimajo za vse probleme tako svoje-ga delokroga, kakor tudi celotnega podjetja.

Vendar pa povsod le ni tako stanje in še ne čutijo potrebe po teh sestankih. To je opaziti predvsem tam, kjer tudi delo, tako samoupravnih organov, sindikalne organizacije in ostalih organizacij ni na zadovoljivi višini.

Vprašajmo člane kolektiva sektorja Slovenske Konjice, kovinskih obratov in obrata za mehanizacijo, ali pri njih res ni potrebno, da bi se pogovorili o problemih iz proizvodnje, o nagrajevanju in ostalih tekočih stvareh? Morda pa vodstva omenjenih sektorjev oziroma šefi gradbišč in posameznih delavnic ne mislijo, da je tudi pri njih samoupravljanje, ampak, da je to samo nujno zlo.

Poudarjamo, da so tako člani delavskega sveta, obratnega delavskega sveta, sindikalne podružnice in člani ZK soodgovorni za tako stanje.

Želimo, da tudi omenjeni sektorji pridejo na pot, katera vodi v boljše delo.

Pomnožili smo naše vrste

Dne 27. 10. 1960 je bil za organizacijo Zveze komunistov v podjetju nemajhen dogodek; v članstvo je bilo sprejetih 19 novih članov. Sprejem v organizacijo je bil svečan, združen s krajšim kulturnim programom.

naših novih članov. Pri tem delu pa se zavedamo, da mora pomeniti organizacija ZK v podjetju resnično silo, ki se z delovnim zgedom, znanjem, idejno politično enotnostjo in družbeno aktivnostjo zavzema za uresničitev socialističnih smotrov.

Tak način dela je bil najboljši, saj smo uspeli:

- utrditi naše vrste,
- probleme smo reševali složno, enotno,
- naše vrste smo razširili na zadovoljivo višino.

Positivna posledica sistematičnega dela osnovnih organizacij ZK pri podjetju je sprejem novih članov v osnovno organizacijo ZK, oziroma v Zvezo komunistov sploh. Ti tovariši so naslednji:

1. Prekrat Jože,
2. Pintar Edi,
3. Juhčič Ante,
4. Požgaj Franjo,
5. Kmetec Franc,
6. Voh Anton,
7. Drame Adi,
8. Piliš Jurij,
9. Vešligaj Leopold,
10. Zorič Franc,
11. Kovačec Franc,
12. Vengust Marjan,
13. Težački Djuro,
14. Dolenc Mirko,
15. Zupanc Ervin,
16. Tirgušek Alojz,
17. Fartek Franc,
18. Bober Radovan,
19. Ivkovič Cveto.

Brez dvoma je sprejem novih članov politični uspeh naših osnovnih organizacij, istočasno pa naj bo ta dogodek nepozabno doživetje nas vseh, posebno pa vas, ki postanete z današnjim dnevom novi člani Zveze komunistov Jugoslavije. Z današnjim sprejemom štejejo naše vrste 197 komunistov, ki so vključeni v 13 osnovnih organizacij v podjetju. Ta številka pomeni razširitev naših vrst za celih 170 % napram lanskiemu oktobru.

Našim novim članom želim povedati le nekaj besed. Z dnem, ko postanete člani naše slavne Zveze komunistov, to je z današnjim dnevom, je to za vas velika prelomnica v vašem življenju. Komunist ne more postati vsak državljan, zato ste lahko ponosni na članstvo revolucionarne organizacije ZK, ki je dosledna načelom Marxa in Engelsa, aktivni k eksistenci in mirnemu sožitju vseh narodov sveta.

Nositi ime komunist in izvrševati naloge, ki so pred nas postavljene, je častno delo za vsakega člana.

Sprejemu so prisostvovali vsi člani komiteja ZK pri podjetju in vsi sekretarji osnovnih organizacij. Posebno pa je pri tem še razveseljivo dejstvo, da se je te svečanosti udeležil tudi organizacijski sekretar Občinskega komiteja ZKS tov. Kramar Ivan. Njegove pozdravne besede so bile naslednje:

»Prijetna dolžnost mi je, da vas pozdravim v imenu Občinskega komiteja ZKS Celje. V trenutku ko stopate v vrste ZKJ mislim, da ta dogodek ne pomeni samo nekaj novega v vašem osebnem življenju, ampak predvsem dokazuje dejstvo, da se vrste ZKJ množijo in pomlajajo. To še enkrat potrjuje pravilnost in smer programa ZKJ sprejete na VII. kongresu. Ni odveč, če ravno v tem trenutku posvetim nekaj misli organizaciji ZKJ glede na njen dosedanji razvoj in njene perspektive. Ko smo lansko leto pro-

ljudi vse svoje sile, tako fizične kot umske, da bomo nadaljevali začrtano pot k napredku.

Da bi danes govoril na široko pomenu vašega sprejema, bi bilo odveč, saj že samo dejstvo, da ste se odločili, da se še aktivneje vključite v delo za graditev naše mlade socialistične domovine, dokazuje veličastnost in pomen vašega sprejema. Vsem nam mora biti jasno, da Partija ničesar ne kupuje in ničesar ne prodaja; Partija združuje le revolucionarne poštene ljudi, katerih osnovni cilj je napredek in enakopravnost vseh narodov. Prav zaradi tega pa bi želeli, da vam v imenu Občinskega komiteja ZK in v svojem lastnem imenu najiskrenejše čestitam v prepričanju, da boste z vsemi silami nadaljevali delo in polki stojte pred nami. Počeg tega pa naj izrazim še željo, da boste čast in ugled naše Zveze komunistov kol-



Komite zveze komunistov pri našem podjetju.

Iz pozdravnega nagovora sekretarja komiteja ZK pri podjetju tov. Franca Vitanca posnemamo najvažnejše:

Ena izmed osnovnih in nenehnih nalog je bila, je in ostane — razširitev naših vrst. Da smo v tem uspeli, govori naše dosedanje sistematično delo pri vključevanju in vzgoji

Natančno pred letom dni je bilo pri Ingradu le 78 komunistov, povezanih v eno osnovno organizacijo. Spričo obstoječe organizacije in notranjih trenj smo šli v smer decentralizacije, k ustanavljanju osnovnih organizacij po ekonomskih enotah, ali praktično na konkretnije izvrševanje nalog.



Sekretarji osnovnih organizacij ZK pri podjetju.



Novo sprejeti člani v organizacijo Zveze komunistov.

slavljali 40-letnico obstoja KP in SKOJ, smo lahko ugotovili, da so v tem razmeroma kratkem času jugoslovanski narodi pod vodstvom in zastavo naše revolucionarne Partije dosegli ne samo osvoboditev od kolonialnih in eksploatorskih elementov, ampak izvojevali revolucijo napredka ter dosegli vidne uspehe, tako na ekonomskem, kulturnem, znanstvenem in političnem področju. Jasno je, da vsi doseženi uspehi še ne pomenijo, da smo dosegli svoj cilj — socializem, temveč nam dajejo le pobudo, da moramo z isto voljo in predanostjo zastav-

njeni člani zastopali ne samo naših delovnih mestih, temveč povsod v vsakdanjem življenju. Dolžnost vseh starejših članov pa je, da vam bodo nesebično in tovariško pomagali ne samo pri vsakdanjem delu, temveč tudi pri delu za dvig ekonomskega, kulturnega in politično-ideološkega razvoja.

Po sprejemu novih članov v organizacijo ZK je prosvetno društvo »Rado Iršič« pri Ingradu izvedlo krajši, a pester kulturni program, ki je dal poseben poudarek svečanemu dogodku.

Nova lokacija za centralne obrate

Ze ob združenju podjetij v »Ingrad« se je postavljalo vprašanje razvoja naših centralnih obratov na enem mestu.

Lokacija na Lavi, kjer je bivši »Beton« predvidel gradnjo svojih centralnih obratov je nastala problematična z več vidikov:

- lokacija se nahaja na teritoriju najbojnjih kmetijskih površin,
- večji del privatna lastnina,
- problem odvodnjavanja celotnega zemljišča — obrati so že večkrat doživeli poplavo,
- lokacija za proizvodnjo gradbenega materiala je preveč blizu središču mesta,
- prostor v neposredni bližini je namenjen predvsem za lahke in čisto industrijo,
- na tej lokaciji je predvidena v bodoče gradnja stanovanj za potrebe lahke industrije iz neposredne bližine,
- material, predvsem gramoz, je oddaljen ca. 5 km.

Vse te navedbe so bile povod, da se je pričelo z razpravo ali je smiselno graditi na taki lokaciji nove proizvodne obrate za industrijsko izdelavo raznih gradbenih elementov-polizdelkov. Ze same hale bi zavzemale zelo dosti prostora, poleg tega pa potrebujemo zelo velike odprte deponije za zaolge in sušenje vseh vrst gradbenih elementov: zidakov, votlakov, betonskih cevi itd. Ako bi hoteli dobiti tako lokacijo, za proizvode cementne industrije, za

razširitev ostalih kovinskih delavnic, montažne hale za mehanično delavnico, povečanje garaž, pokrite lope za pomožno gradbeno opremo in les, bi zasedli skoraj 10 ha zemljišča. S tako razširitvijo bi morali rušiti še zgrajene žične pantaže hmelja, za kar bi nastala velika škoda.

Komisija za urbanizem in lokacijska komisija Občinskega ljudskega odbora Celje sta imeli večkrat na programu lokacijo naših obratov, vendar nista prišli do končne odločitve.

Na razširjeni seji predstavnikov sveta za urbanizem, lokacijske komisije, predstavnikov podjetij Metka, Žična, Aero in Ingrad, kateri so prisostvovali še podpredsednik Zvezne ljudske skupščine tov. Leskošek Franc-Luka, predsednik OLO tov. Riko Jerman in predsednik občinskega ljudskega odbora tov. Rupret, je bilo načelno dogovorjeno, da bo območje v neposredni bližini naših dosedanjih obratov na Lavi namenjeno za gradnjo lahke čiste industrije, katero meji cesta na Ostrožno. Zahodno od ceste na Ostrožno pa bi bilo namenjeno za gradnjo stanovanj.

V zvezi s tako odločitvijo je vsaka nadaljnja gradnja na dosedanjem mestu izključena. Lokacijska komisija je dobila nalog, da prekliče že izdano lokacijsko odločbo za gradnjo produkcijske hale v neposredni bližini centralnega skladišča.

Za gradnjo omenjene hale nam je bila predlagana nova lokacija v bližini gramoznice v Levcu. Zemljišča za gradnjo celotnih obratov podjetja je na tem mestu dovolj.

Na območju občine Celje je dosti malih obrtnih podjetij, katera nimajo primernih prostorov za nadaljnji razvoj. Predlog predstavnikov občine je, da naše obrate prodamo enemu izmed teh podjetij in za naše potrebe zgradimo povsem nove prostore v celoti na lokaciji ob že obstoječi gramoznici. Lokacijska komisija občinskega ljudskega odbora je lokacijo že odobrila, vendar bo o tem razpravljala še posebna republiška komisija, sestavljena od predstavnikov vodnogospodarske uprave, uprave cest, vodovoda, elektrike, železnice itd.

Naši strokovnjaki že pripravljajo v ta namen predloge bodoče zgraditve in izgradnje obratov. Želimo, da se zadeva čimprej dokončno uredi, ker so nam ti prostori za nadaljnji razvoj zelo potrebni.

ČLANI KOLEKTIVA

SODELUJTE

V NAŠEM

GLASILU!

Zavarovanje in gospodarstvo

Pri nas v planskem gospodarstvu so odnosi v zavarovanju regulirani s finančnimi predpisi. Za rizik civilne odgovornosti je predpis 696-54/57: Skoda, prizadeta drugim osebam z dejavnostjo gospodarske organizacije, se odbije od skupnega dohodka gospodarske organizacije kot izredni razhod in to samo v primeru, če se rizik civilne odgovornosti ni mogel zavarovati pri DOZ. Ker DOZ varuje rizik odgovornosti, je gospodarska organizacija indirektno dolžna ta rizik zavarovati pri DOZ.

Naše podjetje ima zavarovan rizik civilne odgovornosti. To zavarovanje je novo in kakor je praksa pokazala, še ne dovolj znano. Tako se je zgodilo, da je nastopil zavarovalni primer civilne odgovornosti v eni naši organizacijski enoti, katera zavarovalni primer ni prijavila. Odškodninski zahtevek je plačal vodja delovne skupine.

Zavarovanje civilne odgovornosti se opira na naslednje načelo: »Kdor po svoji krivdi ali opustitvi poškoduje koga na telesu ali imetju, je dolžan povrniti nastalo škodo.« Kako daleč sega jamstvo, izvirajoče iz te osnovne določbe, vidimo iz naslednjih izvlečkov zakonika. Vsakdo je upravičen zahtevati od poškodovanca povračilo škode, ki mu jo je ta prizadel po krivdi. Pojem »krivda« je tako določen, da se kot krivda smatra tudi napaka, nevednost, manjkajoča potrebna pazljivi-

vost itd. Člen 1297 pove dobesedno: »Domneva pa se tudi, da je vsak, kdor ima razum, zmožen marljivosti in pazljivosti, kakršno je moč uporabljati ob navadnih zmožnostih.« Kdor opusti pri dejanjih, ki kršijo pravice drugega, to stopnjo marljivosti ali pazljivosti, se smatra, da je kriv. Po posebnem določilu jamči celo za naključno škodo tisti, ki povzroči naključje po krivdi ali s kršitvijo zakonitih predpisov, ki naj bi preprečili naključne poškodbe.

Podjetje jamči brezizjemno za poškodbe, ki nastanejo zaradi opustitve varnostnih ukrepov. Podjetje mora zaradi tega oddajati nevarnejša dela le strokovnemu osebju. Dokazana nevednost zakonskih predpisov, ki se nanašajo na varnostne odredbe, ne oprošča krivde.

Temelj odgovornosti leži v členu 80 uredbe o finansiranju socialnega zavarovanja, ki se glasi: »Ce je bolezen, pohaba, poškodba, invalidnost ali smrt nastopila zaradi tega, ker niso bili izvršeni predpisani ali odrejeni ukrepi za varstvo zdravja in življenja zaposlenih oseb, je Zavod za socialno zavarovanje, ki je zavezan k dajatvam za te primere, dolžan zahtevati odškodnino od gospodarske organizacije.«

Odškodnina se uveljavlja z vložitvijo odškodninske zahteve v civilnem, v težjih primerih pa v kazenskem sodnem postopku.

Sejem gradbeništva v Beogradu

V dneh od 15. do 25. 10. 1960 je bil v Beogradu sejem gradbeništva, katerega je organizirala Zvezna gradbena zbornica skupno z Beograjskim sejmom.

Gradbeništvo je v letih po vojni zelo napredovalo in izvršilo velike odgovorne naloge v izgradnji industrije, kakor tudi v stanovanjski izgradnji. Vzporedno z rastjo socialističnih sil in vzporedno z rastjo družbenega standarda pa čakajo gradbeništvo še velike naloge.

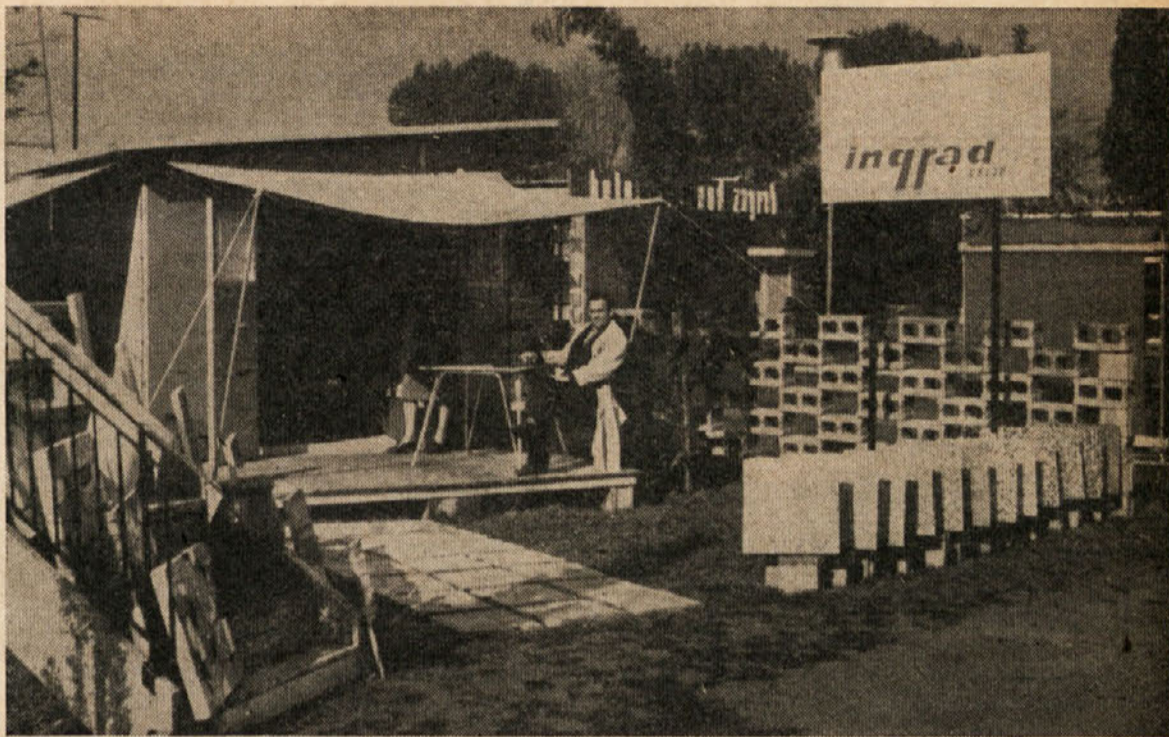
V novem petletnem planu je podarek na povečanju naših proizvodnih sil in dvigu naše industrije na raven močno razvitih držav v svetu in hkrati na potencirani gradnji stanovanj, šol, zdravstvenih ustanov, športnih objektov, cest in železnic. Za vse to pa je potrebno, da se tudi gradbeništvo čimprej industrializira, tehnično opremlja z mo-

dernimi stroji in opremo. V gradbeništvo je potrebno uvesti tudi nove materiale in hkrati zgraditi industrijo gradbenega materiala.

Sejem je imel namen prikazati najnovejše dosežke tako na področju mehanizacije, tehnike, projektiranja, urbanizma, kakor tudi proizvodnje gradbenega materiala doma in v svetu.

Na sejmu je razstavljalo preko 200 domačih in inozemskih podjetij. Sejem je imel poslovni karakter, kjer lahko interesenti vidijo najnovejše stroje, opremo, reprodukcijski material in takoj tudi sklepajo pogodbe.

Potreba po takim sejmu se je kazala že dalj časa in prav beograjski sejem je pokazal, da bo treba takih sejmov še več oziroma, da tak sejem ostane kot izredni sejem vsako leto, vendar izmenoma po večjih sre-



Na Beograjskem sejmu gradbeništva smo razstavili weekend hišico in izdelke sektorja za proizvodnjo gradbenega materiala. Za vse izdelke je med obiskovalci vladalo izredno zanimanje, dobili smo mnogo laskavih ocen za kvaliteto posameznih razstavljenih predmetov.

dišjih države. Tako je določeno, da bo prihodnji sejem, t. j. drugo leto, v Ljubljani.

Z uvedbo stalnih sejmov bo možno vsako leto zasledovati tehnične napredke v mehanizaciji, gradnji in gradbenem materialu. Na sejmu v Beogradu nam je bila dana možnost, da dobimo vpogled v vse, kar je bilo v gradbeni operativi napravljeno do sedaj, od po-montažnih, montaž-

nih zgradb, zgradb iz prednapetega betona itd.

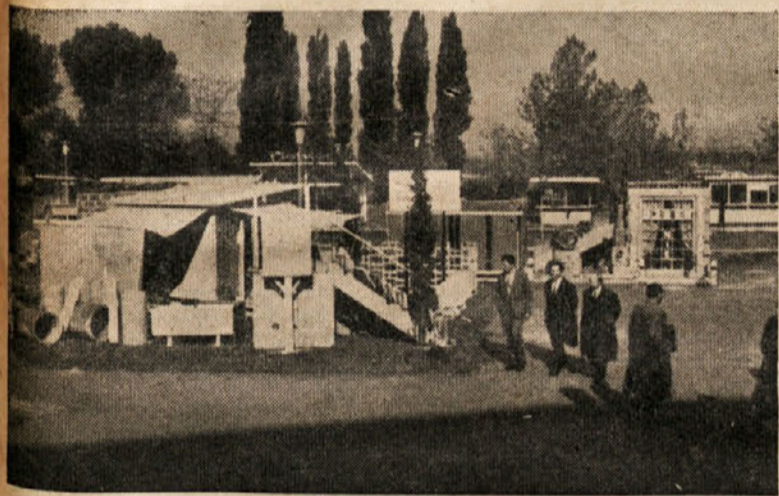
Tudi naše podjetje je prvič razstavljalo na sejmu, predvsem izdelke obrata proizvodnje gradbenega materiala in montažno weekend hišico.

Za vse izdelke je bilo zelo veliko zanimanje, predvsem pa za weekend hišico. Za slednjo sedaj že prihajajo naročila.

Posvetovanja, diskusije in prikazovanje strokovnih filmov je dopolnilo pestrost velesejma tako, da so naši strokovnjaki odnesli iz velesejma kar največ.

Naše podjetje je zaključilo na sejmu pogodbo za nabavo novih strojev za preko 100 milijonov din.

Za nas je bil ta velesjem šele začetek in upamo, da bomo v Ljubljani lahko pokazali nekaj več kot smo letos v Beogradu. Jeraš



Del razstave na zunanjem delu razstavnega prostora z našim paviljonom v ospredju.

Nadaljujmo z lastnim izobraževanjem

Naša letošnja gradbena sezona se je pričela bližati h kraju. S tem bo nastopila doba, v kateri so se nekoč zidarji stiskali za pečmi in kot se je nekoč reklo, pričeli so jesti suhe kruške. To je pomenilo, da v tej dobi ni bilo za zidarja zaslužka. Današnja družbena stvarnost in z njo delavsko upravljanje je tak način prezimovanja gradbenih delavcev skoraj že popolnoma odpravila. V sedanjih dobi, ko smo dosegli že vidne gospodarske uspehe in, ko smo na sredi poti do resničnega vidnega dviga življenjskega standarda tudi za zadnjega delavca, je nujno potrebno, da si jasno nakažemo koristno delo tudi v zimskih mesecih, ko ne moremo z istim zaletom in uspehom izpolnjevati svojih normalnih gradbenih operativnih planov. Zato si gradbinci za to dobo sestavljamo druge, prav tako važne plane, in sicer plane izobraževanja in izpopolnjevanja.

Za predstoječo izobraževalno sezono je naše podjetje že pripravilo in tudi delavski svet na svojem zadnjem zasedanju potrdil okvirni program izobraževanja in izpopolnjevanja vseh naših kadrov v cilju, da bi se vsi kadri kar najbolje pripravili in usposobili za naše bodoče naloge. Pri tem obravnavanju ne smemo pozabiti, da stojijo pred nami veliki cilji pri perspektivnem razvoju podjetja, kar je v popolni skladnosti naše komunne in skupnosti sploh. Pri vsej tej perspektivi pa ima gradbeni stroka posebne naloge, zato je tudi večja dolžnost nas gradbenec, da se za naš razvoj tudi izredno dobro pripravimo, da bi s sigurnostjo dosegli svoje cilje v popolnosti.

Računamo, da je naš letošnji izobraževalni plan popoln, ker smo v njem zajeli vsebino: družbeno ekonomskega znanja, družbeno političnega znanja in strokovno znanje,

vse v povezavi enega z drugim. V naši današnji stvarnosti je znanje naša sposobnost popolna samo takrat, ko vsak posameznik obvlada vse kategorije omenjene kategorije znanj.

V poglavju družbeno ekonomskega znanja smo predvideli, da se bo

v podjetju v zimskih mesecih priredil poseben seminar, ki je v prvi vrsti namenjen vsem članom kolektiva, ki so v sedanjih mandatni dobi člani naših samoupravnih organov. Na predavanju v ta seminar pa so vsekakor vabljeni tudi vsi ostali člani kolektiva, predvsem vsi vodilni kadri v podjetju, mladina in uslužbenci. V tem seminarju, ki bo prirejen v obliki ciklusa predavanj, bodo predavali najboljši tovrstni strokovnjaki iz celjske delavske univerze in iz celjskega Zavoda za napredek gospodarstva. Naša družbena stvarnost opravičeno postavlja zahtevo, da naj bi bil vsak dober delavec tudi dober in sposoben upravljavec.

V poglavju družbeno politična tematika bo podjetje prav tako priredilo ciklus tovrstnih predavanj. Tudi to znanje bodo posredovali članom našega kolektiva najboljši strokovnjaki in vidni funkcionarji v Celju in v kolektivu. Ta predavanja so namenjena prav vsem članom kolektiva in bodo zaradi številnosti naših članov tudi ponavljana v delavskih naseljih in na naših zunanjih gradbiščih, oziroma sektorjih.

Ciklusi predavanj za večje število poslušalcev se bodo vršili še v temi tehnične novice. Pod tem naslovom nam bodo predavali naši strokovnjaki in strokovnjaki izven podjetja o najrazličnejših tehničnih novicah iz gradbene stroke, kar mora zanimati slehernega člana kolektiva. V ta ciklus predavanj bodo vključeni tudi člani kolektiva, ki so v letošnjem letu bili na študijskih polovanjih v inozemstvu, da oni povedo svoje občutke s teh svojih potovanj in svetujejo koristne stvari, ki so jih videli v zunanjem svetu.

Vsa dosedaj omenjena predavanja se bodo v glavnem vršila v naši sindikalni dvorani na Ljubljanski cesti. Člani kolektiva pa se bodo o času, o temi in predavatelju sproti obveščali delno z osebnimi vabilii, v največji meri pa z javnimi objavami potom lepalkov.

Strokovno izobraževanje je nemogoče posredovati na masovni način, kot je to opisano zgoraj. Zato je

podjetje odločilo, da bo strokovno izobraževanje prenašalo na poslušalce v skupinah po 15—20 slušateljev, ker bo ta način podajanja in sprejemanja najbolj kvaliteten. Zaradi tega je podjetje vstavilo v letošnji izobraževalni plan vrsto tečajev in seminarjev, kjer bodo predavali in priučevali naši najboljši predavatelji in inštruktorji. Zaradi takšne potrebe je podjetje tudi odredilo posebno zgradbo v našem celjskem delavskem naselju, katera bo v zimskem času služila izključno izobraževanju. V tej stavbi se prav ta čas urejujejo prostori za tri učilnice, tu bo tudi sedež našega izobraževalnega centra in pa prostor za tehniko, kjer se bodo razmnoževala prepotrebna skripta, AV sredstva in drugi učni pripomočki. Center za izobraževanje bo razpolagal tudi z ozkotračno kinoaparaturjo, da bo lahko posredoval razne poučne filme, nadalje bo imel epidiaskop, s katerim bodo predavatelji projicirali diafilme, diapozitive in slike iz raznih naših in tujih literatur. Za prepotrebna oprema in pripomočki so v glavnem že nabavljeni in samo čakajo, da bodo pričeli služiti svojnemu namenu. Razen teh učilnic bo podjetje v teku decembra pripravilo še potrebnečasne učne prostore za praktično poučevanje, in sicer v nedograjenih naših objektih.

Strokovno izobraževanje, ki ga bomo v letošnji sezoni vršili v podjetju, naj bi služilo predvsem interesom naše gospodarske organizacije, katere interes je tudi, da izobražuje svoje lastne kadre in jim s tem pomaga pri zvišanju njihovih prejemkov in njihovega življenjskega standarda. Strokovno izobraževanje namerava podjetje takole usmeriti:

1. V glavnem vse nekvalificirane delavce, ki bodo zadostili minimalnim pogojem, bo vključilo v seminarско izobraževanje, da bi dosegli potrebno znanje in specializacijo in s tem več pripomogli pri realizaciji naših planov, vzporedno s tem pa dosegli zadovoljivejšo redno prejemke. Podjetje se bavi resno z zamisljivo, da bi v naslednjih letih ne imeli več nekvalificirane delovne sile. To

je možno uresničiti z odgovarjajočo organizacijo in s prizadevnostjo in voljo vsakega posameznika. Dosedanje nekvalificirane delavce nameravamo usposabljati za: polkvalificirane splošne gradbinske delavce, polkvalificirane malarje, polkvalificirane betonerce, polkvalificirane železokrivce, polkvalificirane opažarje in polkvalificirane delavce zemeljskih del.

Posamezni nekvalificirani delavci se bodo lahko poljubno prijavili v te smeri izobraževanja, vendar bo podjetje napravilo številni propore glede na potrebe.

2. Po beograjski metodi poučevanja (ta metoda nam je že znana iz lanskega leta) namerava podjetje usposobiti:

zidarje za zidanje	30 oseb
zidarje za omete	15 oseb
betonerce	15 oseb

3. Za potrebe podjetja bo v tej sezoni prirejen knjigovodski tečaj, v katerem bodo podajali snov sicer naši domači strokovnjaki, vendar po programu, kot ga imajo osvojenega druge tovrstne institucije.

4. Za potrebe podjetja se bo priredil tudi strojepisni tečaj, kjer se bo prav tako podajala snov po programu.

5. Ker se naša gradbena dejavnost iz leta v leto bolj mehanizira, mora vsako podjetje vzporedno s tem nujno misliti na zadostno število kvalitetnih upravljačev gradbenih strojev. Naši gradbeni stroji so zelo dragi in se nam zaradi nestrokovnega upravljanja z njimi prehitro iztrošijo. Lansko izobraževanje upravljačev gradbenih strojev je rodilo delne uspehe, zato bomo tudi letos nadaljevali s tem izobraževanjem in težili, da dosegemo boljše rezultate.

Prirediti nameravamo dve vrsti teh seminarjev, in sicer za popolne začetnike in nadaljevalni seminar za sedanje strojnike. V začetniški tečaj upravljačev gradbenih strojev bo letos sprejetih 60 slušateljev, v nadaljevalni tovrstni tečaj pa 30 slušateljev. Izbira kandidatov bo strožja od lanske.

6. V tečaj za pomožne gradbene delovodje bodo sprejeti tisti kandidati, ki so na takšnih delovnih mestih že bili, a jim v njihovi praksi primanjkuje praktičnega znanja.

7. Skozi specialne seminarje bodo letos šli tudi vsi tehniki, mojstri in delovodje, ki bodo v seminarjih predelali snov iz praktičnih ved, kar jim redne šole niso nudile. Tu gre predvsem za razširitev praktičnih znanj, ki so potrebna v podjetju za čim boljšo organizacijo in čim pravičnejšo izvedbo naših perspektivnih nalog.

8. Skozi seminar za skladiščnike bodo šli vsi naši dosedanja skladiščniki, kjer se jim bo nudilo dopolnilno znanje za uspešnejše vršenje njihove službe.

9. V novem 1961. letu bomo pričeli z rednimi uvajalnimi seminarji za vse novosprejele kadre, in sicer od nekvalificiranega delavca do najvišjega uslužbenca — inženirja. Takim novincem se bo posredovalo predvsem tisto, kar je specifično za naše podjetje. Dogaja se namreč, da se novinci pri nas ne znajdejo po več mesecev, ker je pač kolektiv velik. Dostikrat je tudi nepoučenost kriva za razmeroma veliko fluktuacijo, ki obstaja pri nas. Ti uvajalni seminarji bodo redno dvakrat mesečno, in sicer 1. in 2. ter 15. in 16. v mesecu po posebej izdelanem programu.

Za specialne seminarje in tečaje, kjer bodo člani našega kolektiva pridobili na znanju ali delovnem mestu, so predpisani posebni pogoji. Vsa kandidati se bo lahko prijavili z izpolnitvijo posebne prijavnice, ki jo bo pripravil izobraževalni center. V tem primeru bo kandidati moral dati tudi svojo obvezo, da bo ostal določen čas pri podjetju, ker pač ima podjetje večje ali manjše stroške v zvezi z dopolnilnim izobraževanjem vsakega posameznika.

Tečaji in seminarji se bodo vršili v glavnem v januarju, februarju in marcu 1961 in sicer v Celju. Zunanji kandidati bodo v času teh seminarjev in seminarji se bodo vršili

(Nadaljevanje na 5. strani)

MAJHNA IN EKONOMIČNA STANOVANJA

V vseh mestih, posebno pa še v industrijskih središčih, je še vedno eden največjih problemov pomanjkanje stanovanjskih površin. Se prav posebno se ta problem izraža v Celju, kjer je povečanje industrije zahtevalo vsako leto večje število delavcev. Število prebivalstva se je v 15. letih skoraj podvojilo, število stanovanj pa je šele v zadnjih letih vidno naraslo. Projektivna podjetja, oziroma posamezni projektanti, ki so se vključili v izgradnjo stanovanj, so v svojem delu skušali zadoštili predvsem obliki in prostoru standardnega stanovanja v individualni ali blokovi gradnji. Gradbena podjetja, ki so te objekte gra-

najvažnejša cena stanovanjske površine. Njemu ni namreč vseeno, če lahko n. pr. prihrani 10 tisoč din pri 1 m² stanovanjske površine, saj mu ta vsota pri stanovanju ca. 50 m² že naraste na 500.000 dinarjev. In to mu daje misliti.

Kako torej vskladiti želje vseh treh zainteresiranih? In tem se priključuje še urbanistični zavod s svojimi zahtevami po večji gostoti prebivalstva na eno površino, po »visoki« gradnji, po estetskem izgledu mesta, po uspešnem razvoju itd. Bolj kot to študiramo, bolj je stanovanjski problem zamolan in skoraj nerešljiv.

munalnih naprav: cest, vodovoda, elektrike, kanalizacije itd., smo predvideli za naš projekt teren, ki za »visoko« gradnjo ne pride v poštev, je položen in pada proti jugu. Ta teren naj bi ne bil v mestu samem, temveč v bližnji okolici, kjer bi lastniki teh stanovanj lahko imeli majhne ca. 200 m² zelene površine s sadjem in zelenjavo. Tako zasnovane in postavljene hišice, ki bi bile zamaknjene druga napram drugi, tako horizontalno kakor vertikalno, bi tvorile na obronkih zasejenih dolin ubrano urbanistično tvorbo, ki bi se z že obstoječim zelenjem lepo vključila v naravno okolje.

Z upoštevanjem vseh zgoraj navedenih faktorjev smo začeli projektirati stanovanje, ki naj odgovarja vsem tehničnim in higienskimi zahtevam, naj bo grajeno iz cenene materiala in kar je poglavito — naj bo ceneno.

Projekt »DOM« 1 predvideva gradnjo 6 stanovanj v enoti. Vsaki dve in dve stanovanji v tej enoti sta zamaknjena v horizontalnem in vertikalnem smislu. Objekt je pritrilčen — nepodkleten.

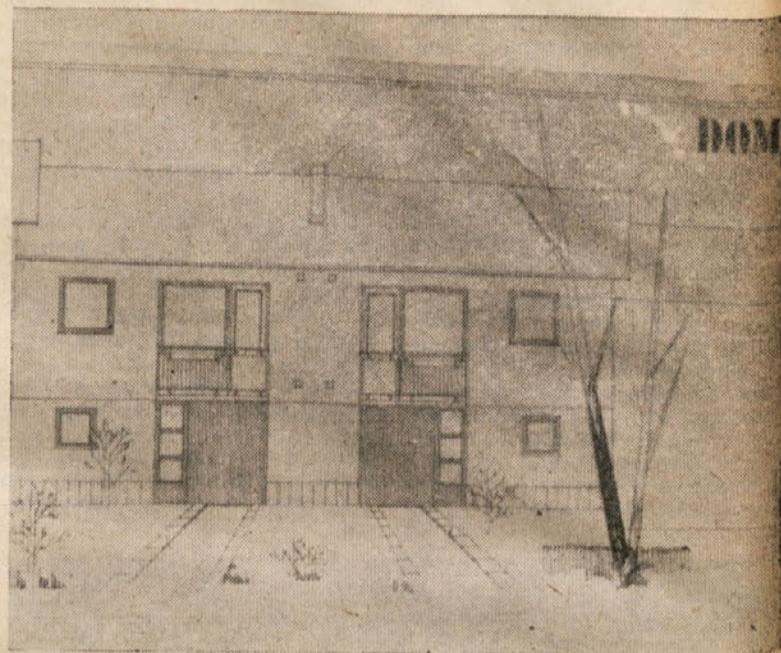
Stanovanje s 4 ležišči ima naslednje prostore z neto površinami:

dnevna soba s kuh. nišo	15,37 m ²
spalnica staršev	11,55 m ²
spalnica otrok	8,45 m ²
kopalnica z WC	2,75 m ²
prostor za ozimnico	1,25 m ²
prostor za drva	2,76 m ²
predprostor	3,06 m ²
Skupaj neto površine:	44,19 m²

Spalnica otrok, ki je na prvi pogled majhnih dimenzij, je projektirana tako, da je s primernim pohištvom (kavči) lahko sestavni del dnevnice in se lahko nanjo priključi tako podnevi kakor ponoči.

Cena za stanovanje, izdelano po projektu »DOM 1«, znaša za gradbena in obrtniška dela — toda brez zunanjih priključkov, po predračunu izvajalca 1.570.000 din.

Razvoj dela na projektu in pa želja številnih interesentov po večjih dodatnih prostorih je narekovala



Na nagnjenem terenu izkoristimo razliko v višini za namestitev garaže in prostorov za kurivo in ozimnico (DOM₂).

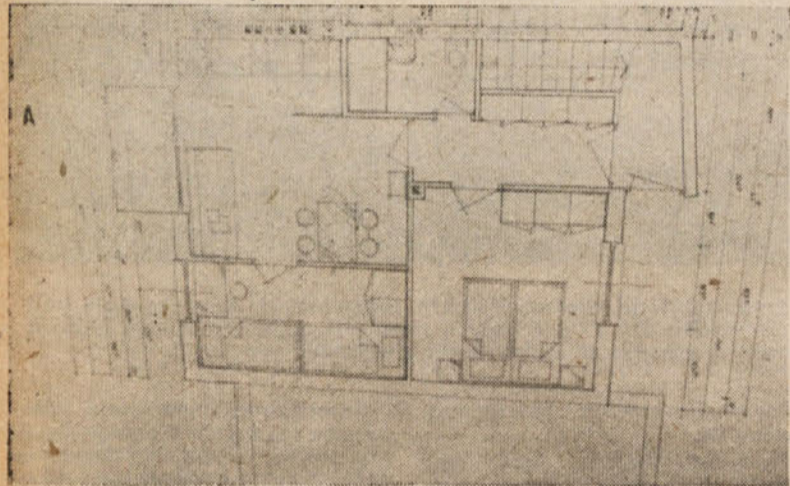
projekt tipa »DOM 2«, ki ima z ozidrom na prvotni načrt nekaj izboljšav.

Izkoriščen je naklon terena, tako da polovico stavbe lahko podkletimo. V tem delu dobimo prostor za dodatni stanovanjski prostor z 2 ležišči in pa večji prostor za ozimnico in kurivo. Prav tako pa lahko dodatno sobo uporabimo kot garazo, ki pa mora imeti dostop z južne

ne površine za garazo oziroma spalnico otrok, prostora za ozimnico in kurjavo.

Cena za stanovanje, izdelano po projektu tipa »DOM 2«, znaša za gradbena, obrtniška in instalacijska dela po predračunu izvajalca 1.910.000 dinarjev.

Pripravljeni smo, da bomo nalezeli pri uresničevanju tega projekta na najrazličnejše težave in kritike.



Razporeditev prostorov v prebivalni etaži, iz vetrolova vodijo stopnice v kletno etažo.

dila, so prav tako protežirala množično gradnjo, gradnjo blokov, stolpičev in stolpnice. Saj je razumljivo, da je večji dobiček pri večjem delu, pri večji investiciji za enoto, pri višjem predračunu za stanovanje.

Po leg obeh, projektanta in izvajalca, pa je najvažnejši stanovalec. On je tisti, ki bo počel stanovanjsko površino, on je tisti, ki bo živel v teh prostorih. In zato je njemu

Ko smo dobili nalogo, da projektiramo stanovanje, ki je dostopno tudi interesentom z manjšimi prejemki, smo našli na vse zgoraj našteje težave in še veliko drugih.

Po različnih analizah smo ugotovili, da bi bila najcenejša gradnja pritrilčnega tipa, katero bi lahko investitorji — gradbeni delavci v glavnem tudi sami gradili. Ker pa je nizka gradnja najdražja zaradi ko-

Program dela mladinske organizacije

Delovanje naše organizacije v Ingradu mora biti v prihodnjem letu še močnejše usmerjeno v prizadevanje celotnega kolektiva za dvig proizvodnje in produktivnosti dela. Z novim načinom delitve osebnih dohodkov, to je po ekonomskih enotah in enotah proizvodov, se vedno

razburjenosti. Na sestanku obratnih aktivov in gradbiščih moramo pogumno razpravljati o vprašanih proizvodnje, produktivnosti dela, politike nagrajevanja po učinku, prekvilifikacij iz nekvalificirane v pol in v kvalificirano delovno silo itd. Poglabiti se v probleme ekonomskih enot. Če hočemo, da bo naše uveljavljanje plodnejše in čim popolnejše, moramo često razpravljati o teh problemih.

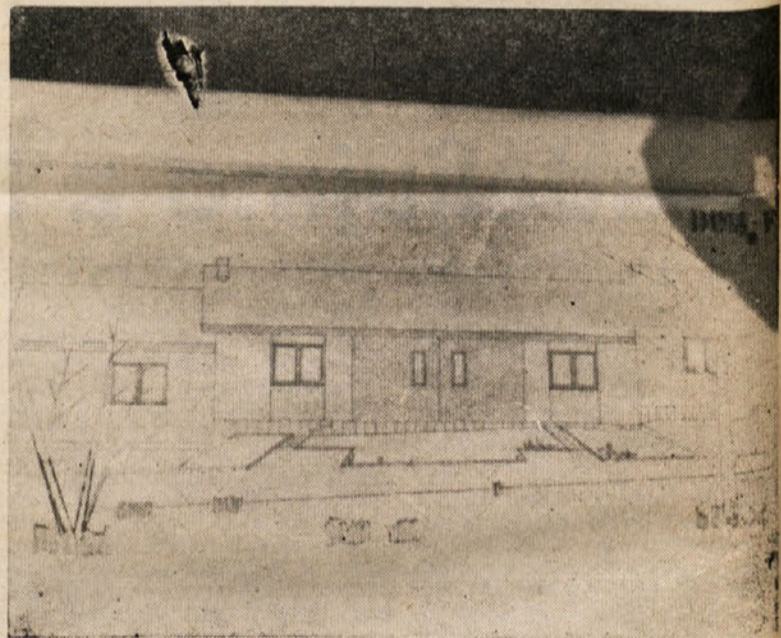
Naloga bodočega komiteja in iniciativnega odbora je, da čimprej ustanovi klub mladih proizvajalcev, ki je v današnjem času nujno potreben. Vključevati mora delavce — proizvajalce, ki se bolj zanimajo za probleme podjetja in se lahko že na osnovi doseženega znanja uspešno vključijo v proces reševanja. Program mora biti tisti, ki bo vezal člane na klub, to je realizacijo plana proizvodnje in neizkoriščene kapacitete proizvodnje ter politiko nagrajevanja itd. Ravno razgibano delo KPM nam bo omogočilo, da se gobje spoznamo z različnimi problemi ekonomskega in proizvodnega značaja.

Komitej ZK v podjetju bo tudi letos organiziral za nove člane ZK in ostalo mladino predavanja iz različnih tem. Bodoči komitej mora skrbeti za idejno politično delo in vzgojo mladine v podjetju. Da bo delo mladinske organizacije še uspešnejše, je naloga bodočega komiteja, da zbira okrog sebe dobre mladince in jih vključuje v članstvo ZK. V prihodnjem letu bomo morali posvetiti še večjo pozornost kulturno-prosvetnemu in zabavnemu izživljanju mladine v prostem času. Zaradi večkega zanimanja mladine za mladinske plesne vaje in za sam ples kot tak, je najbližja naloga organizirati plesne vaje, ki naj se odvijajo v kulturni obliki. Okrepiti delo počitniške zveze in organizirati čimveč izletov. Ker je šport eden bistvenih

činilcev za razvoj mladega človeka, je naloga bodočega komiteja, da vložijo vse sile za razvoj športa med mladino, vključno čimveč mladincev v obstoječe športne panoge, organizira razna tekmovanja z drugimi mladinskimi aktivimi itd. Le na tak način bomo odvrnili mladino od kvartanja in pijančevanja. Spoznali bodo, da imajo veliko več od treningov, kot pa od pohajkovanja po mestu in gostilnah. Za Dan mladosti bomo najboljšo športno ekipo nagrajili s praktičnim darilom.

Tudi letos bo naloga bodočega komiteja, kakor vseh mladincev, da se bodo udeležili delovnih akcij v večjem številu kot v preteklem letu. Prva naloga je izgraditi v zgodnjih pomladanskih dneh igrišče v naselju, za odbojko, rokomet in nogomet ter pristopiti k urejevanju delavskega naselja. Ker dobiva velik odmev združna gradnja stanovanj v podjetju, je naša naloga, da pristopimo na pomoč tej izgradnji s prostovoljnimi delom. Naši programi in delo organizacije ne bo uspešno, če ne bomo pri načrtovanju in razvijanju dejavnosti organizacije z velikim poslušom za čas, v katerem živimo, kar najbolj upoštevali želje in interese mladincev, ki v naši organizaciji delajo.

V organizaciji vstopajo novi mladinci člani z novimi željami in zahtevami. Naša organizacija mora postati v popolnem pomenu besede šola življenja mladih. Naj bodo njene aktivnosti odraz naših interesov in želja, naj bo ljudska mladina tista organizacija, ki se bo najbolj energično in vztrajno zavzemala za vsa vprašanja mladih, opozarjala na nerešene vprašanja mladih ljudi, naj bo njeno delo po svoji dinamiki po delovnih metodah in oblikah živ odraz našega časa in generacije, kateri je nage! razvoj in vse novo v družbi vtisnilo svoj pečat.



Z zgornje strani pa imamo dostop v prebivalne prostore.

strani. To je sicer iz komunalnega stališča manj ugodno, toda ker lokacija sama ne zahteva obdelave cest v asfaltu in betonu, je spremenljiva tudi ta varianta. Florisna neto površina pritrilčja se bistveno ne spremeni, doda pa se še 25 m² klet-

Toda sledili smo prvotnemu namenu naše naloge, da naj s pomočjo racionalnega in ekonomičnega projekta pomagamo omiliti stanovanjsko stisko in omogočiti tudi delavcem sicer majhna, toda udobna stanovanja. Ing. arh. Darko Maligoj

Naše podjetje uredilo peskolom na Frankolovem

Zaradi razširitve podjetja v lanskem letu si je vodstvo uprave zadalo nalogo, da si uredimo lasten pesko!om s tako kapaciteto, ki bi zadovoljila naše potrebe po tem materialu.

S privolitvijo delavskega sveta podjetja se je odločilo za pesko!om v Be!em potoku pri Frankolovem. Tu so zaradi terena in zadostnih zalog materiala, obstajale možnosti, da si pesko!om mehaniziramo. Pomniti je treba, da je pridobljen material iz tega pesko!oma zelo kvaliteten in služi predvsem za fasade in omete.

Podjetje je takoj novembra preteklega leta pričelo s pripravljalnimi deli, z gradnjo bunkerjev ter ustrezne nakladalne hale. Gradnja obrata je potekala v zimskem času, ki pa

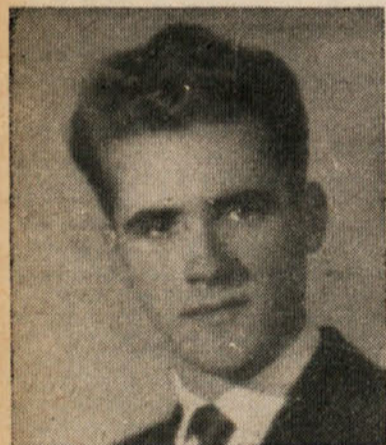
ni bil dokončan zaradi neizgotovljenih načrtov, kar je povzročilo nekaj mesecev zastoja.

Pesko!om je začel obratovati šele letos meseca junija.

Ker so stroji že stari in iztrošeni, jih je potrebno vedno izpopolnjevati in so zato proizvodni rezultati od začetka nezadovoljivi. V zadnjem času se je kljub večkratnemu zastoju proizvodnja dvignila ali se zdaleč ne tako kot bi bilo to za pričakovati pri dobri mehanizaciji. Zato bo nujno nadomestiti nekatere stroje z novimi.

Težave so tudi z razstrelivom, tega moramo vsak dan sproti dobavljati, zaradi tega, ker n. mamo predpisane skladišča (bunkerja).

Operčkal Alfons



Predsednik mladinske organizacije pri podjetju tov. Maks Goričan.

bolj krepki materialna osnova kolektiva. Vzporedno s tem pa se večja tudi odgovornost samoupravnih organov do razvoja podjetja, kakor tudi do razvoja celotne komunalne skupnosti. S tem prevzema tudi mladinska organizacija vedno bolj odgovorno družbeno nalogo, da se uvršča med glavne vsklajevalce individualnih interesov kolektiva s splošno družbenimi interesi. Prav zaradi tega moramo močno razširiti naš programski koncept, iz katerega naj bi se čutilo, da nastopamo organizirano, premišljeno, s popolno odgovornostjo in ne kot posamezniki, ki dajejo v neosnovani diskusiji začasno zadoščenje svoji trenutni

Razvojni program stanovanjske izgradnje

I. UVOD

Splošna stanovanjska stiska se ne more rešiti s klasičnim načinom gradnje, niti s klasičnimi materiali, temveč je potrebno, da se preide na nov, hitrejši, racionalnejši in ekonomičnejši industrijski način stanovanjske izgradnje.

Petletni perspektivni plan 1961 do 1965 postavlja gradbeništvu v stanovanjski izgradnji velike naloge. V tem obdobju je potrebno zgraditi 500.000 stanovanj, v zadnjem letu petletke 120.000 stanovanj. To je velika naloga, ki ji gradbeništvu s svojim starim tradicionalnim načinom stanovanjske izgradnje ne bi bilo kos.

Gradnja po klasični metodi je zelo enostavna, zato ni nobenih težav projektirati, niti graditi po starih, že ustaljenih metodah.

Izredno velikega vpliva je tudi navada naših državljanov, ki so doslej stanovavali v stanovanjih, zgrajenih po klasični metodi, in je to bila ena največjih preprek pri prehodu na nov sistem graditve, tudi v mnogih drugih državah.

Prva stopnja v industrializaciji je proizvodnja nekaterih elementov, stropov, stopnic, prekladov itd. izven mesta vgrajevanja in njihova montaža na objektu samem. Daljnji razvoj v industrializaciji je postopna industrijska proizvodnja skoraj vseh elementov izven mesta vgrajevanja, t. j. v betonarnah, tako da se na objektih vrši samo montaža.

Perspektivni razvoj za gradbeništvu predvideva, da se bo v letu 1965 zgradilo v Jugoslaviji na montažni način 15 %, na polmontažni način pa 50 % in na klasični način 35 % stanovanjskih objektov.

Da se doseže zgoraj postavljena naloga, bo treba vložiti mnogo truda in naporov.

II. POGOJI ZA USPEŠEN RAZVOJ INDUSTRIJSKE PROIZVODNJE STANOVANJ

Industrijska proizvodnja stanovanj se more realizirati samo na dva načina:

1. proizvodnja stanovanj za tržišče;
2. masovna proizvodnja stanovanj po naročilu za več let.

mentov in konstrukcij, ki bo bogata po izbiri in količini ter bo omogočila kontinuirnost izgradnje. Izdelati se mora standardizacija gradbenega materiala in elementov;

2. da se izgradnja vrši koncentrirano min. 400 stanovanj na enem gradbišču. To pomeni koncentrirana in osigurana finančna sredstva, rešeni urbanistični problemi;

3. izvršeni morajo biti dobro nastudirani in realni investicijski programi, projekti, racionalne konstrukcije, izdelani do detajlov projekti organizacije dela;

4. da se izdelajo stanovanja zaradi ljudskih potreb, a ne zaradi projektiranja ali zaradi izgradnje, se mora vršiti projektiranje po sistemu modelarne koordinacije;

5. proizvodnja stanovanj za tržišče zahteva novo metodo kreditiranja gradbenih podjetij. Situacije se ne plačujejo redno mesečno, temveč se plačuje gotov proizvod. Kreditiranje izvajalca bi se lahko vršilo z rednimi finančnimi krediti, medtem ko bi bilo veliko pravilneje, da se proizvajalce kreditira s strani fondov za stanovanjsko izgradnjo;

6. ti krediti bi morali imeti bolj prosto obliko od današnjih obratnih sredstev. Krediti bi morali biti na razpolago po oceni izvajalca ter da jih lahko izvajalec pretvori v časovno omejene namenske kredite za organizacijo in ustanavljanje proizvodnih enot;

7. organizirana mora biti notranja tehnična pomoč. V novih pogojih gradnje stanovanj se postavlja kot važen problem, da je takšna služba organizirana, da se lahko hitro koristijo doseženi rezultati in izkustva posameznih naših proizvodnih podjetij;

8. baza, na kateri bi se morala razvijati intenzivna notranja pomoč:
- a) pošiljanje strokovnjakov v druga podjetja;
 - b) dajanje na razpolago tehnično dokumentacijo;
 - c) skupno delo na proučevanju in osvajanju tehničnih in tehnoloških postopkov;
 - d) skupna naročila pri drugih ustanovah, ki se bavijo z znanstveno-raziskovalnim delom;



V organizirani stanovanjski izgradnji poznamo največ naslednje oblike stanovanjskih objektov: stolpnice, stolpice, stanovanjske bloke s koridornim sistemom, bloke s stanovanji navezanimi na posamezna stopnišča in pa vrstne hiše. Prednosti, oziroma slabosti posameznih oblik so dobro znane tako stanovavcem kot tudi projektantom in urbanistom. Na sliki: stolpnica na Mariborski cesti.

IV. PROJEKTIRANJE

Ako hočemo doseči v pogledu industrializacije stanovanjske izgradnje nek napredek, potem je nujno, da poteka projektiranje in izgradnja vzporedno. To se lahko doseže na dva načina:

1. projektivni biro ali projektantska skupina je v samem gradbenem podjetju;

2. tesna kooperacija podjetja s projektivno organizacijo ali projektantsko skupino.

V obeh primerih mora imeti projektivna skupina študijski značaj. Mora biti v stalni povezavi z operativno, imeti mora v vidu od začetka pa do konca projektiranja gradbišče in gradnjo, tehnološko delo, organizacijo, razpoložljivo opremo in mehanizacijo razpoložljive materialne itd.

V novih pogojih industrijske proizvodnje stanovanj je projektant izvajalec stanovanj, a proizvajalec stanovanj je projektant. Projektant in proizvajalec morata težiti za čim kvalitetnejšim, racionalnejšim in cenejšim stanovanjem.

Projekt za industrijsko gradnjo stanovanj se razlikuje od projekta, namenjenega tradicionalni gradnji, po metodi dela, po vsebini in po sestavi grup strokovnjakov, ki sodelujejo pri izdelavi projekta. Projekt, namenjen tradicionalni gradnji, dela arhitekt, izračuna 1 statik. Projekt, namenjen industrijski gradnji, morajo paralelno izdelati kompleksne grupe strokovnjakov, najožje povezane z operativno.

Dosedanje projektiranje se je večji del razvijalo v smeri čim bolj enostavnega in hitrega projektiranja, brez iskanja novih rešitev, brez uporabe novih materialov. Ni se vodila zadostna koordinacija med projektantom gradbenih del in projektantom notranjih instalacij, kar je povzročalo precejšnje zastoje na objektu.

V. MATERIALI IN ELEMENTI

Zgradba, zgrajena na industrijski način, ne sme biti po svoji uporabnosti in funkcionalnosti manj vredna od zgradbe, zgrajene na klasičen način. Zasturana mora biti stabilnost, toplota in zvočna izolacija. Zgradba ne sme biti dražja in mora odgovarjati v estetskem pogledu. Iz tega sledi, da morajo biti materiali dobri toplotni izolatorji in to nas navaja k lahkim in poroznim materialom, kar se pa tiče zvočne izolacije, je zahteva ravno nasprotna, dobra zvočna izolacija zahteva masivne materiale.

Da se doseže lažja in ekonomičnejša konstrukcija, se mora težiti, da se uporabljajo visoke marke betonov in kvalitetno jeklo, predvsem pa je treba preiti k prej napetim konstrukcijam.

Kar se tiče zidnih materialov, je treba stremeti, da se vsi opečni izdelki, polni in votli, dalje razni volaki iz žindre in betona, proizvajajo s čim večjo trdnostjo, ker bodo le na ta način postali zidovi ekonomičnejši in izgradnja racionalnejša.

mičnejši in izgradnja racionalnejša.

Stremeti je treba za tem, da se izbere takšen način gradnje, da bodo površine vgrajenih elementov zidov in stropnih konstrukcij ravne in gladke, tako da lahko odpadejo naknadni ometi, ako pa to ni mogoče, da se preide na tako imenovano »suho štukaturo«, kot n. pr. mavčne stropne plošče, ki so se v praksi zelo dobro obnesle.

Ako se zgradba gradi iz večjih ali manjših prefabriciranih delov ali panelov, se mora posebno pozornost obrniti na problem spojev, tako kot s konstruktivne strani tako tudi v pogledu nepropustnosti napram vlagi in vetru.

Eden od osnovnih pogojev za industrijsko stanovanjsko izgradnjo je povečanje proizvodnje gradbenega materiala, osvajanje novih asortimentov in materialov.

Prefabrikacija panel-zidov in stropov z uporabo votle opeke v kombinaciji z betonom, arm. betonom in prej napetim betonom. Paneli bi bilo potrebno izdelati s finalnimi obdelavnimi površinami.

Izdelava panel na bazi betona in armiranega betona. V panele se vgradijo vse instalacije za električni tok, vodo, paro, vsi odvodi za dim, odpadno vodo, ventilacije itd.

Pri industrijski izgradnji stanovanj bi se morala zaradi vsestranske uporabnosti in dobrih lastnosti v večji meri upoštevati uporaba plastičnih mas. One lahko marsikje zamenjajo baker, pločevino, jeklo, les in druge deficitne materiale. Osnovne lastnosti plastičnih mas so: mala teža, velika razteznost, slaba prevodnost električne energije, odpornost proti kislinam, enostavna izdelava, lahko obdelovanje in možnost spajanja.

Žilindrina volna se lahko koristi kot odlična akustična in toplotna izolacija. Zaradi boljše toplotne izolacije se zmanjša poraba goriva. Z uporabo žilindrine volne pod tlaki odpade gramozno nasutje, zmanjša se višina stropne konstrukcije. Pokazalo se je, kot odlično izolacijsko sredstvo za suho vgrajevanje oken in vrat. Uporablja se kot izolacija pri fabrikacijah betonskih elementov za dimnike, za izolacijo zunanjih zidov.

Kot dober toplotni izolator se je pojavil na trgu durisol. Odlikuje ga nizki koeficient toplotne prevodnosti. Odpornost proti prehodu toplote je pri durisolu skoraj sedemkrat večja kot pri normalni polni opeki in sedemnajstkrat večja kot pri betonu. Prostorninska teža durisola je 600-800 kg/m³. Glavna surovina so vlakna iz lesnih odpadkov, kot veživo pa cement normalne aktivnosti.

Iz durisola se izdelujejo: izolacijske plošče, fasadne, predelne, stropne in krovne plošče, nosilni volti bloki in stropni poizilci.

VI. KRATEK PREGLED NOVIH SISTEMOV STANOVANJSKE IZGRADNJE

Proces uvajanja nove tehnike izgradnje stanovanj je v teku. Dosežene rezultate ne smemo precenjevati, ker so še začetni, ne smemo jih pa tudi podcenjevati, ker bi s tem napravili še večjo napako.

Glavni pogoji za nadaljnji razvoj so:



Enonadstropne vrstne hiše na Otoku

Oba načina iščeta bogato mehanizacijo del, morajo pa biti izpolnjeni naslednji pogoji:

1. razvita mora biti takšna proizvodnja gradbenega materiala, elementov in konstrukcij, ki bo bogata po izbiri in količini ter bo omogočila kontinuirnost izgradnje.

(Nadaljevanje s 3. strani)

Narjave lahko prenočevali v Celju, kjer bodo v zgradbi izobraževalnega centra pripravljene tri spalnice, hrana pa v naši obratni menzi.

Vsakdo bo priznal, da je letošnji plan izobraževanja razmeroma širokopotezen in podjetje želi, da bi se ta plan v popolnosti izvedel. Dolžnost vsakega posameznika, tako predavatelja kot tudi slušatelja pa je, da vložijo vse svoje sile za čim popolnejšo izvedbo tega programa, da bi pričetku nove gradbene sezone boje pripravljene na nove naloge. Smatram, da je mnogo koristnejše mrtvo gradbeno sezono izkoristiti za dopolnilno izobraževanje, nekoč, ko smo morali sedeti do in »žvečiti suhe hruške«.

Kotnik

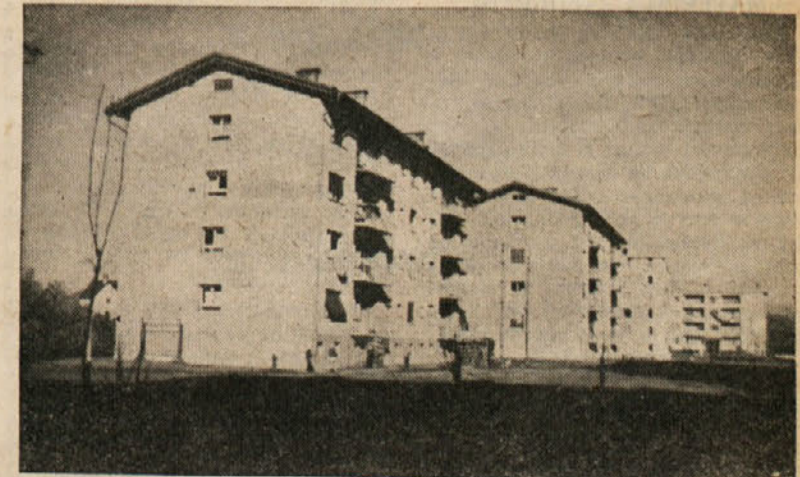
9. tesno sodelovanje z inštituti za raziskavo materiala. Nobena resna akcija v smeri industrijske gradnje stanovanj se ne more začeti brez tehnološke raziskave materiala, konstrukcij in sistema organizacije gradnje;

10. industrijska izgradnja zahteva dobro vpeljano mehanizacijo vertikalnega in dvakratnega horizontalnega transporta. Javljajo se takoj problemi, lahke, srednje ali težke montaže. Od izbire mehanizacije je odvisna maksimalna teža elementa.

III. URBANIZEM

Urbanistična služba ima važno nalogo, da predhodno urbanistično pripravi in reši vse probleme, ki so v zvezi z nemoteno stanovanjsko izgradnjo.

Urbanistični načrt mora omogočiti racionalno organizacijo dela na gradbišču, stremeti mora za čim večjimi in koncentriranimi gradbišči.



Stanovanjski bloki s posameznimi stopnišči na Otoku

Razvojni program stanovanjske izgradnje

1. psihični: razumevanje in podpora;

2. materialni: investicije in oprema;

3. organizacijski: koncentrirana in večja gradbišča ter kontinuirnost dela;

4. regulativni: da s predpisi ne samo omogočimo, temveč še pospešimo ta razvoj.

Sistemi, ki so jih uvedla naša gradbena podjetja:

»Jugomont« je veteran industrializacije stanovanjske izgradnje. Priče je izdelavo panela iz »divolita«. Sedaj uporablja sistem In-60, pri katerem so nosilni prečni in zaradi pogostne povezave srednji vzdolžni zidovi. Zidovi so iz beton panelov $2,60 \times 1,00 \times 0,12$ m. Vsi zidovi so montažni, stropna konstrukcija je polmontažna. Predelne stene kuhinj in kopalnic s sanitarnimi vozli so tipizirane. Dimniki so iz Selmit blokov.

»Komgrap« je izdelal tip stanovanjske izgradnje montažnega sistema »k-60«. Osnovna statična koncepcija tega sistema je, da so vsi zidovi nosilni. Zidovi so iz armiranobetonskih sendrič panela z uporabo durisov kot toplotnega izolatorja. Vse površine panelov so finalno obdelane in na ta način ometi odpadajo. Stropna plošča je debeline 12 centimetrov in zbetonirana na licu mesta, armatura $2,5 \text{ kg/m}^2$. Stopnišče je montažno. Maksimalna teža montažnih elementov je $2,5 \text{ t}$.

Projekt je detajlno izdelan z vsemi konstruktivnimi in arhitektonskimi detajli. Izdelan je projekt celotnega tehnološkega procesa proizvodnje vseh elementov, napravljeni so prototipi in izdelan je projekt montaže.

»Trudbenik«. Vse je projektirano v strogem sistemu moderne koordinacije. Cela zgradba, nosilni zidovi in stropna konstrukcija se betonira v tipiziranem opažu, metalnem ali pa obloženim lesenitom, predela-

strukcija je polmontažna, sanitarni vozli so vgrajeni v montažni zid. Dimniki so sistema Schmit.

»PBM« sistem. — Princip gradnje:

1. na kletno ploščo, ki se gradi na klasičen način, se montirajo zunanji zidovi in predelne stene iz panelov;

2. na suho, do višine etaže se vlagajo žilindri votlaki;

3. na tako postavljene zidove se montira stropna konstrukcija;

4. z zalivanjem betona v odprtne votlake, preklad, vertikalnih

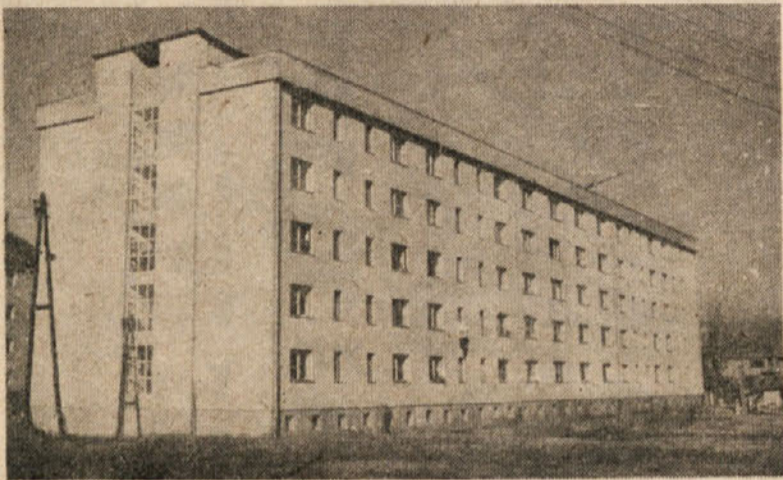
25 cm, iz enozrnatega betona MB 110 v deb. 18,5 cm toplotnega sloja beton — žagovina 5 cm in hidroizolacijskega sloja — cementna malta v deb. 1,5 cm.

Na tem mestu je treba poudariti:

1. da vsi ti sistemi niso stalni sistemi niti pri samih podjetjih, ki so jih vpejala, da niti tu niso dosegli zadostno masovnost;

2. da ni osigurana kontinuirnost proizvodnje niti sistemom, za katere smo danes sigurni, da nam prinašajo velike koristi;

3. da se pri naših prefabrikacijah



107-stanovanjski blok s koridori ob Kersnikovi ulici

stikov zunanjih zidov in fug izmed plošč stropne konstrukcije se odstrani monolitni nosilni sistem.

Predelne stene so armirane betonske debeline 6 cm. Stropna konstrukcija je iz prefabriciranih votlih plošč debeline 16 cm. Teža je 125 kg/m^2 .

Zunanji montažni zidni panel se sestoji:

1. zunanji sloj arm. betonski 4 cm debeline služi za zaščito proti atmosferskim vplivom;

preveč naslanjamo na obrtniške metode dela;

4. da proces dela ni organiziran na principu tekočega traka, da so samo posamezne faze dela mehanizirane;

5. da je naša mehanizacija zelo zaostala in da nam je prav ta zavora hitrejšemu razvoju industrializacije gradbeništva;

6. prikazane sisteme gradnje je treba dalje razvijati in izpopolnjevati.

Nad vsemi temi dejstvi se moramo vsi zamisliti in jih v okviru naših možnosti rešiti na zadovoljiv način.

Opomba: Korišteni so viri predanar na seminarju v okviru I. mednarodne razstave gradbeništva v Beogradu.

VII. ZAKLJUČKI

1. Razvijati in izpopolnjevati je treba tradicionalen način gradnje in postopoma prehajati na polmontažni in montažni način, v kolikor so za ta način dani pogoji (koncentrirana gradbišča z min. 400 stanovanji in večletna naročila).

2. K polmontažnemu načinu gradnje se lahko pristopi takoj. Marsikje so pogoji za to že dani. Ni potrebno, da se osvojijo naenkrat vsi montažni elementi, nego se ti uvajajo postopoma, v kolikor se sproti razvija industrija gradbenega materiala.

Polmontažo bi sestavljali naslednji elementi in konstrukcije:

1. Kletni betonski zidovi: opažni betonski bloki zaliti z betonom.

2. Nosilni zidovi: opečni, žilindriasti ali betonski bloki, z eventualno toplotno izolacijo.

3. Predelne stene: montažni arm. bet. paneli.

4. Stropna konstrukcija: montažne arm. beton. votle plošče, montažne prej napete plošče.

5. Dimniki: Schmit votlaki.

4. Zidove in montažne elemente je treba izdelati tako, da bi bile potrebne minimalne debeline ometov, oz. montažne elemente izdelati v finalni obliki, da ometi odpadajo.

5. Sistem, ki se osvoji, je treba neprestano razvijati in izpopolnjevati.

6. Ustanoviti projektantsko študijsko grupo, ki bo delala na izpopolnjevanju sistema in imela stalen kontakt z operativno.

7. Sodelovati z inštitutom za raziskavo materiala.

8. Razvijati direktno kontakte med podjetji z izmenjavo strokovnjakov, inštruktorjev in sprejemanjem kadrov na specializacijo.

9. Organizirati interno tehnično pomoč.

Ing. Ivan Cijan

PRAVNA posvetovalnica

1.

Vprašanje: V prazno stanovanje se je dne 20. 11. 1960 brez odločbe in ne da bi sklenil stanovanjsko pogodbo vseil XY s vojo družino. To prazno stanovanje je bilo z odločbo GIP »Ingrad« dodeljeno meni in moji družini. Zanima me, kakšen je postopek za izpraznitev tega stanovanja, ker drugače ne morem realizirati pravice iz prej omenjene odločbe.

Odgovor: Po zakonu o stanovanjskih razmerjih je predvideno, da se posameznik ali družina lahko vseli v prazno stanovanje le takrat, če ji pristojno podjetje oziroma pristojni organ to stanovanje z odločbo dodeli. Prav tako je dolžan tak posameznik oziroma taka družina skleniti s hišnim svetom pred vseitvijo stanovanjsko pogodbo. Odločba o dodelitvi stanovanja je nepotrebna le v teh primerih, če gre za stanovanje v hiši, ki je privatna last. V kolikor se pa nekdo vseli v stanovanje brez odločbe, oziroma ne da bi sklenil stanovanjsko pogodbo, se je torej vseil nezakonito in brez pravnega naslova. Prav zaradi tega do stanovanja ni upravičen in ga je dolžan izprazniti. Zakon o stanovanjskih razmerjih je v takem primeru predvidel skrajšani postopek. Prizadeta oseba, t. j. tisti, ki mu je neupravičeno zasedeno stanovanje dodeljeno, ravno tako pa tudi tisti, ki s tem stanovanjem razpolaga, lahko v roku 15 dni od neupravičene vseitve predlaga stanovanjskemu organu pri pristojnem ljudskem odboru, da izda odločbo o izpraznitvi stanovanja. Prizadeti se sicer zoper tako odločbo lahko pritoži, vendar v zelo kratkem roku 3 dni. Po rešitvi pritožbe je pa dopustna takojšnja prisilna izvršitev odločbe, t. j. izpraznitev stanovanja. Tisti, ki se je neupravičeno vselil v stanovanje, ni v primeru prisilne izpraznitve stanovanja upravičen zahtevati nobenega nadomestnega stanovanja, niti najnujnejših prostorov. Pripomniti pa je treba, da je zoper to odločbo stanovanjskega organa sicer dopusten upravni spor na Vrhovno sodišče, vendar tožba v upravnem sporu ne zadrži prisilne izvršitve odločbe.

V kolikor je pa upravičena stran oziroma tisti, ki je stanovanje dodelil zamudil 15-dnevni rok za zahtevo na izpraznitev stanovanja stanovanjskemu organu občinskega ljudskega odbora, pa lahko toži na izpraznitev stanovanja pri rednem sodišču — okrajnem, vendar je v takem primeru postopek dolgotrajnejši.

Ker v vašem primeru 15-dnevni rok še ni pretekel, je zato najuspešnejše, da staviš stanovanjskemu organu pristojne občine predlog na izdajo odločbe za izpraznitev stanovanja. Na ta način boste svojo pravico dosegli v najkrajšem času.

Vprašanje: Dne 18. septembra 1960 sem se vrnil z odsluženja kadrovskega roka v JLA Kadrovski rok sem služil dve leti, pred vpoklicem v vojsko sem pa bil zaposlen eno leto in osen mesecev v gospodarski organizaciji. Po vrnitvi iz vojske sem se pa 1. oktobra ponovno zaposlil. Zanima me, če sem v letu 1960 upravičen do letnega dopusta, ker ga v letu 1958 pred vpoklicem k vojakom nisem izkoristil.

Odgovor: V zakonu o delovnih razmerjih je v členu 30 posebej določeno, kako se računa pravica do letnega dopusta tistim, ki se vrnejo z odsuženja ali dozuljenja vojaškega roka. V smislu citiranega člena se vsem tem osebam šteje v delovno razmerje čas, ki so ga prebili v delovnem razmerju pred vpoklicem v vojsko in sicer za pridobitev pravice do dopusta, vendar pa le v primeru, če so se po vrnitvi iz vojske ponovno zaposlili vsaj v roku 30 dni od dneva ko so odslužili vojaški rok. V vašem primeru vam pripada pravica do letnega dopusta, ker ste stopili po vrnitvi iz vojske v delovno razmerje v roku 12 dni ne glede na to ali ste v letu 1958 izkoristili letni dopust ali ne.

Vprašanje: 1. aprila 1960 sem prvokrat stopil v delovno razmerje. Kolikor mi je znano, pridobim pravico dopusta po preteku enajstih mesecev zaposlitve. V letu 1960 še ne bom dopolnil enajst mesečne zaposlitve in me zato zanima, če mi v tem letu pripada kakšen dopust.

Odgovor: Zakon o delovnih razmerjih res predvideva, da nastopi pravica do rednega letnega dopusta šele po preteku 11-mesečne zaposlitve. Vendar je v istem zakonu predvidena tudi izjema. V členu 37 zakona o delovnih razmerjih je namreč predvideno, da ima dežavec pravico do rednega dopusta kljub predpisu 11-mesečne dobe za pridobitev pravice do letnega dopusta v primeru, če ima nepretrgano delovno dobo najmanj šestih mesecev in to:

a) do konca koledarskega leta ali b) do prenehanja delovnega razmerja, do katerega je prišlo brez njegove krivde.

V vašem primeru pride v poštev točka a) citiranega člena, ker ste torej zaposleni več kot 6 mesecev in ker boste do konca koledarskega leta izpolnili 9-mesečno delovno dobo. V tem primeru vam pripada za vsak mesec zaposlitve najmanj en dan dopusta.

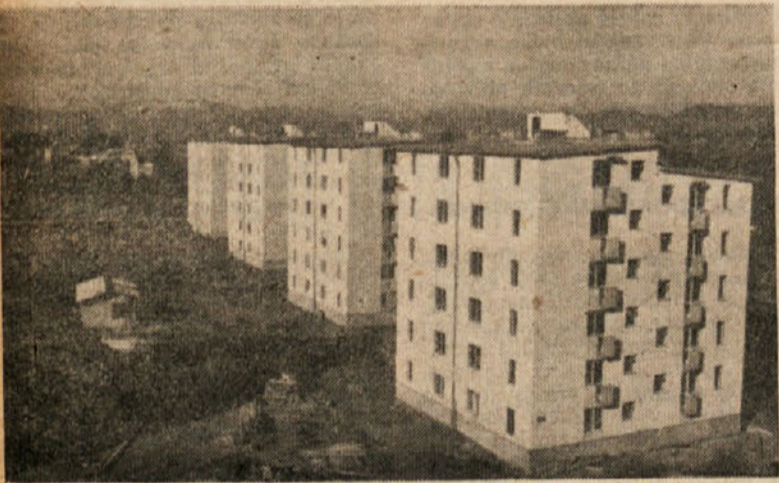
Gospodarska organizacija, v kateri ste zaposleni, vam je torej dolžna v smislu zakona o delovnih razmerjih v letu 1960 odobriti dopust, ki bo trajal najmanj 9 dni. Zahtevo na tak dopust pa lahko stavite šele v decembru mesecu, ker bo le v tem primeru gospodarska organizacija zavarovana, da pred pretekom koledarskega leta ne boste prekinili delovnega razmerja.

3.

Vprašanje: Dne 18. septembra 1960 sem se vrnil z odsluženja kadrovskega roka v JLA Kadrovski rok sem služil dve leti, pred vpoklicem v vojsko sem pa bil zaposlen eno leto in osen mesecev v gospodarski organizaciji. Po vrnitvi iz vojske sem se pa 1. oktobra ponovno zaposlil. Zanima me, če sem v letu 1960 upravičen do letnega dopusta, ker ga v letu 1958 pred vpoklicem k vojakom nisem izkoristil.

Odgovor: V zakonu o delovnih razmerjih je v členu 30 posebej določeno, kako se računa pravica do letnega dopusta tistim, ki se vrnejo z odsuženja ali dozuljenja vojaškega roka. V smislu citiranega člena se vsem tem osebam šteje v delovno razmerje čas, ki so ga prebili v delovnem razmerju pred vpoklicem v vojsko in sicer za pridobitev pravice do dopusta, vendar pa le v primeru, če so se po vrnitvi iz vojske ponovno zaposlili vsaj v roku 30 dni od dneva ko so odslužili vojaški rok. V vašem primeru vam pripada pravica do letnega dopusta, ker ste stopili po vrnitvi iz vojske v delovno razmerje v roku 12 dni ne glede na to ali ste v letu 1958 izkoristili letni dopust ali ne.

(Nadaljevanje na 7. strani)



Stoipiči na Ljubljanski cesti

ne stene in parapeti pa so montažni (sendrič panel). Vse površine zidov in stropne konstrukcije so ravne in gladke, tako da ometi odpadajo.

»Rad«. Izdelava betonskih zidov v drsnem opažu. Opaž se naslanja na cevni oder, ki stoji poleg zidov. Dvigača za dviganje drsnega opaža so na cevnem odru razporejena enakomerno (60 kom.). Montažna rebra stropne konstrukcije se montirajo paralelno z drsnim opažem. Etaža je vgrajena povprečno v 3 dneh.

INSTITUT ZA RAZISKAVO MATERIALA »BEOGRAD«

Montažna skeltna konstrukcija (16—20 etaž). Projekt je izdelan v modularnem sistemu, razstoj stebrov $4,20 \times 4,20$ m. Konstrukcija je iz armiranobetonskih stebrov, visokih za 3 etažne višine, ti stebri se nastavljajo eden na drugega. Med stebri se montirajo lahke kvadratne stropne prej napete plošče $4,0 \times 4,0$ metra. Presledki med ploščami se zabetonirajo na licu mesta in prednapnejo v obeh smereh. Ta sistem da montažni konstrukciji večjo monolitnost, kot je dosežena pri skeletih, ki so izdelani v opažu.

»Gradis« je razvil dva sistema: »Zidob« in »PBM« (panel — blok — montaža).

Pri prvem sistemu so nosilni zidovi iz votlih žilindričnih votlakov, zalitih z betonom. Predelne stene so iz porolita (6 cm). Stropna kon-

2. naslednjih 8 cm debeline je iz lahkega penecnega betona »betocel«, služi za toplotno izolacijo;

3. tretji sloj je premaz iz vročega bitumena;

4. notranji sloj 3,5 cm debeline zrnati beton. Na beton se položi sloj apnenomavčnega ometa debeline 0,5 cm. Služi za reguliranje vlage v prostoru. Sanitarni vozle je izdelan iz dveh delov, montažna plošča za horizontalna voda vodovoda in kanalizacije, plina in elektrike in montažne stene, v kateri so vgrajeni vsi vertikalni vodi. Predvideva se prefabrikacija sanitarne kabine.

»Primorje«. Zgradba ima prečne nosilne montažne zidove v razdalji 6,10 m. Za stropno konstrukcijo je uporabljena specialna Diš-plošča, višina 32 cm. Na m^2 stropne konstrukcije se porabi $1,5 \text{ kg}$ visoko vrednega jekla in navadne žice 3 milimetre debeline $0,7 \text{ kg}$. Teža Diš-konstrukcije je 144 kg/m^2 . Plošče se polagajo direktno na zidove, brez vsakega podpiranja.

Vsi zidovi so izdelani iz montažnih elementov teže 1—1,5 tone.

a) Notranji nosilni zidovi so iz enozrnatega betona MB 110 deb. 20 centimetrov.

b) Zunanji fasadni nenosilni zidovi deb. 16 cm so iz betona — žagovine s 4 cm debelo oblogo cementne malte na zunanji strani.

c) Zunanji nosilni zidovi so deb.

Stanovanjska izgradnja v Danski

V Danski gradijo sedaj že večji del stavb po načinu montaže in polmontaže. Ostale pa gradijo z opeko na običajen način. V Kopenhagenu so stavbe večji del neometane. To pa zaradi močnega vpliva morja. Rad bi povedal nekaj podatkov ene od večjih zgradb, grajene po načinu montaže, katero sem si potrebno ogledal.

OPIS STAVBE

Stavba je 49,5 m dolga, 10,20 m široka in 13,70 m visoka. Skupno obsega 13.880 m³ vgrajene prostornine in 3.289 m² stanovanjske

OPIS MONTAŽNIH ELEMENTOV — PRINCIP KONSTRUKCIJE

Stopniščna stena in dve prečni steni tvorita skupaj en H (ha) profil. Temelji in kletno zidovje so betonirani na licu mesta na običajen način. Opaži kletnih zidov so železni. Strop nad kletjo pa je že montajen. Nosilne prečne stene so debele 15 cm. Prečne stene so visoke 2,70 cm kot znaša etažna višina in tehtajo od 500 do 3000 kg — odvisno od odprtih. Na vrhnjem delu stenske plošče sta vgrajena dva vijaka z navoji in matico. To služi za obešanje elementa pri transportu z

nja stran elementa je povezana z notranjo stranjo z okroglim železom iz nerjavečega materiala. Fasadni elementi so širine kot znašajo razdalje nosilnih zidov (3,60 m). Teža elementa znaša 0,7 do 2,5 t, odvisno od odprtine okna. Na gornji strani imajo dva prstana (vinki) iz betonskega železa za prenos z žerjavom. Okna so v elementu že ybetonirana v tovarni in tudi zastekljena. Pri transportu se steklo le redko kdaj razbije.

Fasadni elementi niso nosilni, zato so samo obešeni na nosilno konstrukcijo in računani samo na lastno obremenitev.

STROP

Stropni elementi so iz 18 cm debelega armiranega betona in imajo vzdolžno okroglo odprtino. Stropne plošče tehtajo po velikosti od 0,7 do 2,2 tone. Plošče so računane na skupno obtežbo 600 kg/m². Na spodnji strani stropne plošče je ena zelo tanka prevleka (omet) — samo za polnjene luknjice in to je izvršeno že v tovarni. Na zgornji strani pa so za transport spuščena tri železa. Vsaka odprtina — luknja v stropu je 20 % cm. Na eni strani so vidne in zamašene s papirjem zaradi dežja, na drugi strani pa nevidne oziroma zabetonirane. Polagajo se izmenično vidne in nevidne luknje, MB 300 kg ali celo 350 kg/m². Železo se uporablja visoke odpornosti — povite oblike.

PODSTRESJE

Nosilna stropna konstrukcija je 18 cm deb. stropne plošče. Za toplotno izolacijo leži 15 cm debelejši Leca Blähton. Na to pa 2 cm debela cementna prevleka in 3 lege lepence.

Streha je z 1% padom obremenjena na notranjost. Odtočna cev je v stopnišču vidna.

POVEZAVE

Prečne stene stojijo druga na drugi na dveh vijakih, katera služita za transport in pri urejevanju pri montaži. Nato se za vsake prečne rege z betonsko malto. Po utrditvi



Starejše, nizke stavbe se morajo umakniti visokim nebotičnikom.

Mika nam kaže del novega stanovanjskega naselja z modernimi vrstnimi hišami.

površine. Na vsakem podestu ležita dve stanovanji. Eno štirisobno stanovanje 72,44 m² in eno stanovanje trosobno 64,47 m² površine. K vsakemu stanovanju pripada še ena klet. Vsa stanovanja so centralno ogrevana in preskrbljena s toplo vodo. V predsobi je velika vzdana garderobna omara. V kopalnicah so samo tuši. V kleti se nahaja centralna pralnica, na stopnišču pa jašek za odmet smeti.

dvigalom in po postavitvi elementa za natančno postavljanje elementa v višino. Na spodnji strani ima element odgovarjajoči odprtini za vijak.

Fasadni elementi so skupaj 18 cm debeli in so betonirani večplastno. Zunanja stran je 5 cm debelejši armiran beton. Notranja stran je ravno tako armiran beton debel 8 cm. Izmed obeh delov betona leži 5 cm debela izolacija (Piatherm). Zuna-

betonske malte se odpustijo matice vijakov tako, da betonske rege lahko nosijo po celi dolžini.

Fasadne plošče visijo na dveh konzolah na nerjavečem železnem kotniku na zunanji strani prečnega stenskega elementa. Spodaj je z enim okroglim železom in enim ploščatim na strop prisidrano. Strop leži na prečnih stenah z naleganjem samo 2,5 do 3 cm. Rege dveh elementov se zalijejo z betonom. Beton za zalivanje reg se meša v mešalcu ca. 100 l na mestu.

RAZPOREDITEV LJUDI PRI MONTAŽI

Kompletna montažna brigada sestoji iz enega poirja in 7 strokovnih ljudi — tesarjev. K temu spada

še žerjavovodja in pomočnik za odpenjanje in zapevanje elementov. Elementi se prenašajo takoj z žerjavom iz avtomobila na objekt.

Dilatacija stavbe je izvršena na vsakem stopnišču, razen krajnega dela stanovanja.

Predelne stene debeline 7 cm so montažne z elektroinstalacijo do doze.

Stopnice so montažne kakor tudi podesti. Stene se ne ometavajo, ampak samo obrusijo in prilepijo papirnate tapete.

Po načinu montažne gradnje je možno zmanjšati število ljudi predvsem nekvalificiranih, poceniti gradnjo in skrajšati čas graditve ter odpraviti samo sezonsko zaposlitev ljudi. To pa je tudi naš cilj.

Tone Skubic

(Nadaljevanje s 6. strani)

lov včasih opravičeno. Ker kvaliteto obrokov menza nikakor ne sme opustiti, mora tudi to nepredvideno razliko prevozov, ki znaša mesečno ca. 100.000 din, kriti podjetje iz sklada skupne porabe. Za ustanavljanje počitniških domov veljajo isti predpisi kot za delavske kuhinje, s to razliko, da so ti domovi gostinski objekti zaprtega tipa.

Naše podjetje si je v lanskoletni sezoni uredilo dva počitniška doma, in sicer: v Piranu s tremi domovi in v Malem Lošnju s štirimi weekend hišicami ter je letos dodalo tem hišicam še kuhinjo. Hrana v teh domovih je kvalitetna s 5-kratnimi dnevni obroki. V domovih lahko prodajamo tudi alkoholne in brezalkoholne pijače pod pogojem, da plačamo prometni davek po predpisih, ki so dooločeni za vsa gostinjska podjetja v občini.

Podjetje si je postavilo te doma z namenom, da bi imel naš delovni človek res pravi in prijeten posedek v pogledu prehrane, spremembe klime in skupnega, kolektivnega razvedrila. Kapaciteta vseh domov je 70 ležišč.

Enako kot pri delavskih kuhinjah mora podjetje kriti tudi izgubo počitniških domov, in sicer na naslednja dva načina:

— podjetje lahko da enkratnemu dnevni penziju 30% dotacijo, vendar ta znesek ne sme biti višji od 250 din (na primer: dnevni penzija za eno osebo znaša po naši kalkulaciji 667 din, torej lahko podjetje dotira k plačanemu penziju 30% to je din 200);

— če bi pa znašala naša kalkulacija za eno dnevni penzijo 1000 din, bi podjetje dotiralo 30% (ali 300 din), ampak le 250 din.

Podgoršek — Bezljaj



Staro in novo. »Skrbino« v sklopu starega mesta je dopolnila moderna arhitektura.

Posvetujte se

z našim

referentom

v „Pravni

posvetovalnici“

Občni zbor prosvetnega društva

DACHAU

Pred nekaj dnevi smo se zbrali v naši sindikalni dvorani. Tokrat ne na društveno prireditev, niti ne na kakršnokoli predavanje. Zbrali smo se zaradi obračuna našega dela, zbrali zato, da kritično pregledamo naše uspehe in napake v pretekli sezoni in da sprejmemo nove oblike in načine dela za novo sezono.

Zal da dvorana, čeprav so jo organizatorji lepo pripravili, ni sprejela toliko ljudi, kolikor smo jih pričakovali. Nezasedeni stoli so nemo strmeli v nas in čakali še vse tiste naše simpatizerje, naše aktivne člane, ki niso prišli. Je bila temu kriva slaba obveščenosť ljudi, morda izbran neugoden čas? Tega ne vemo in nam je žal.

Toda vsi tisti, ki so prišli na naš občni zbor, so videli dejavnosti posameznih sekcij in celotnega društva. Videi so resnično povezanost v delu posameznih društvenih vej in spoznali prijateljstvo in razumevanje med člani kolektiva.

Iz poročil članov odbora je bilo razvidno celotno naše delo, naši uspehi in neuspehi, težave s katerimi se borimo in pa želje, da bi jih v bodoče laže premagovali. Izčrpnosti so bili referati posameznih referentov, poleg dobrih so opozorili navzoče tudi s slabimi stranmi poslovanja, prosili so za konstruktivne predloge novega dela, novega poslovanja, novih prijemov v kulturnem udejstvovanju.

V plodni diskusiji, ki se je razvila po podanih referatih nam je delegat občinske zveze Svobod in prosvetnih društev povedal marsikaj zanimivega. Spoznal nas je s problemi in težavami, ki jih imajo tudi ostala prosvetna društva v okraju, predvsem tista, ki nimajo niti svojih prostorov, niti finančnih podpor. Poudaril je poslanstvo, ki ga imajo prosvetna društva v današnjem času, v času preobrazbe delovnega ljudstva in se v imenu občinske zve-

ze Svobod in prosvetnih društev zahvalil za plodno dejavnost našega društva.

Tov. Jeras je v imenu uprave podjetja pohvalil delo posameznih sekcij, kakor tudi celotnega društva in se zahvalil vsem aktivnim članom za njihovo požrtvovalnost in ljubezen do prosvetnega dela. Objubil je še nadaljnjo moralno in finančno podporo podjetja in nam želel, da bi bilo naše delo deležno še večjih uspehov, da bi naše predstave imele še večji odziv pri publiki in da bi se vrste naših aktivnih članov še povečale.

Tudi vsi ostali diskutanti so imeli koristne predloge in pobude za delo v posameznih sekcijah, kar bo novemu odboru sigurno velika opora pri reševanju nadaljnjih nalog. Vsi so bili enotni v dejstvu, da je vreden spoštovanja in pohvale vsak aktiven član našega društva, ki poleg dobro opravljenega dela v rednem delovnem času najde še toliko časa, da v popoldanskih in večernih urah brezplačno sodeluje v posameznih sekcijah.

Po končanih poročilih, diskusiji in razrešitvi staremu odboru so bili izvoljeni za odbornike društva naslednji tovariši:

1. Bezljaj Darj
2. Cokan Srečko
3. Dvornik Cilka
4. Furlan Rudi
5. Gombač Milena
6. Gošnjak Beba
7. Maligoj ing. Darko
8. Sadnik Eran
9. Sotensšek Pavle
10. Sterbenc ing. Ivo
11. Travnar Rudi
12. Vaš Jože
13. Vidmar Ivo
14. Vitanc Franc
15. Zagar Tilčka
16. Zlajpah ing. Drago.

Njihova naloga je, da bodo nadaljevali delo prejšnjih odborov, ka-

kor tudi upoštevali kritiko in napotke diskutantov na občnem zboru. Dramska sekcija (stari in mladi), glasbena, pevška, plesna in šahovska bodo ponovno zaživele, bodo ponovno vključile v svoje vrste vse ljubitelje prosvetnih dejavnosti, bodo zopet dajale obiskovalcem in članom samim prijetno razvedrilo, jih razveseljevale, učile in zaposlovale.

Polno nalog je pred njimi. Delo za naš kolektiv, poleg tega pa še sodelovanje na občinskih in okrajnih revijah najrazličnejših prosvetnih dejavnosti.

Ko smo se po zabavnem delu občnega zbora vračali domov, smo bili veseli. Veseli zato, ker nam je uspela organizacija občnega zbora, še bolj pa zato, ker smo spoznali, da nismo sami, smo le del močnega kolektiva, ki z nami živi, nas podpira, nam daje novih moči, spoznali smo, da je resnično lepo delati v takem okolju, ustvarjati v takem razumevanju in prijateljstvu.

Na kaj se pripravljamo?

Dne 15. maja leta 1915 je v Rykwaudu v Galiciji zadonel sodnijski gong, ki je oznanjal žalostno in grozovito večat materij vojaka Janka Landiča, ki je takrat živel na Svetini pri Celju.

To je vrh drame češkega avtorja Ladislava Sokliča »Za hrepenjem po materi«, katero namerava v letošnji sezoni uprizoriti Mladinska dramska sekcija društva »Rado Iršič«. Dramo »Za hrepenjem po materi« je napisal avtor po svojem lastnem doživetju, dočim so posamezna imena spremenjena in prilagojena besedilu samem. Igra sama na sebi je zelo čustvena, kakršni znajo biti Čehi v svojih delih izvemši »Svejk«, ki je popolnoma nekaj drugega v primeru s to igro.

Ni namen prikazati nam tisto, kar je prvotno mislil sam pisatelj, kar se pač najlepše vidi v prvi sliki ali v sprožilnem momentu drame, jedro drame je, prikazati gledalcem krutost in neusmiljenost na eni strani, na drugi strani pa bolečino in trpljenje preprostega ljudstva v času prve svetovne vojne.

Ceprav se posamezni prizori dogajajo v času prve svetovne vojne, pa čeprav je drama bila pisana pred izbruhom druge svetovne vojne, so posamezne slike v marsičem enake dejanjem, ki so se odvijala v času druge svetovne vojne. Pa še eno lastnost ima to dramsko delo. Vsak, ki bo čital ta članek, si bo sam pri sebi mislil, da to delo spada med starejše člane dramske sekcije — mogoče, toda po drugi strani, če jo pa primerjamo z njeno vsebino, pa tudi zelo vzgojno vpliva na našo mladino. Na eni strani vidi ostro začrtano kritiko tistih, ki so bili povzročitelji prve svetovne vojne, a na drugi strani pa vliva toplo ljubezen do tistih, ki so bili v času vojne vojak in preprostemu človeku najbližji. Poleg tega, ker je to delo v prenovljeni obliki prvič v repertoarju dramskih del v Celju sploh, bomo na našem odru doživeli še eno presenečenje, to je, da bodo posamezne scene prikazane v zavesah, kar imajo v vseh moderno urejenih gledališčih ali pa na večjih amaterskih odrih.

Kot igralci in kot režiserji se bomo morali v bodoče zavedati tega, da ni važno, kakšna je scena na odru, temveč je važno kakšna je maska oziroma oseba, ki predstavlja določeno osebo. Kar se pa tiče glede igralcev samih je zelo pereče vprašanje. Vsak gledalec bi se moral zavedati tega, koliko stopinj, ur potrpljenja in veselja je potrebnih, da je katerokoli delo za na oder. Da vsak igralec poleg rednega dela v službi opravlja to prostovoljno.

Zelimo, da bi dramo »Za hrepenjem po materi« občinstvo kar najbolje sprejelo, saj smo prepričani, da bi mnogo mater dejalo isto, kot navaja mati v zadnjem delu igre: »Da, pomirite se hočem, potrpežljivo hočem nositi svojo bol za mojega edinca — sina, ki je umrl v hrepenju po materi.«

Nekega mrzlega popoldneva, v začetku meseca decembra leta 1943 so nas iz meščanske šole v Ljubljani postrojili in z dobro oboroženo stražo odvedli skozi mesto do železniške postaje, kjer so nas nažložili v živinske vagone. Bilo nas je preko tisoč. Nismo se bali, bili smo ponosni, vendar žalostni, ker so nas Nemci prehiteli in napravili nezmožne za nadaljnjo borbo proti njim. Vlak je odpeljal. Gledali smo skozi gornje linice vagona kot goveda, ki jih ženejo v klanico. Marsikatero oko se je zasolilo, misli so nam uhajale k posameznim hišicam, skoraj vsak od nas je zapuščal kaj ljubega; mamo, očeta, ženo, otroke, skratka svoj dom. Ko so že izginile izpred naših oči zadnje hišice, smo se odstranili od okna in se zagledali v stvarnost, v notranjost živinskega vagona, v oči sotrpina in prepričani smo bili, da je to začetek naše poznejše svobode.

Blizala se je noč in enakomerno ropotanje vagonov nas je počasi uspavalo. Le sem in tja si slišal tiho šepetanje. Minila je noč, minil je še en dan in zopet ena noč. Vlak se je ustavil. Vrata so se z ropotom odprla in nerazumljivo vpilje nam je dalo vedeti, da moramo izstopiti. Zopet smo se uvrstili in se šele tedaj ogledali po okolici. Bili smo daleč od železniške postaje, skoraj na odprti progi. Kraj je bil pust, zimsko jutro megleno in hladno. Odkorakali smo. Nihče ni vedel, kje se nahajamo.

Blizali smo se železniški postaji in že od daleč srepo zrlji v smer napisa na stavbi, da bi dognali kje smo. Ko sem že bil v neposredni bližini stavbe, sem šele skozi meglo prečital strašno ime D a c h a u. Korak nam je za hip zastal, kot da bi se hoteli izogniti »lagerju smrti«, vendar udarci esmanov, ki so se sedaj začeli, so nas prisilili, da smo sklonjenih glav nadaljevali pot v negotovost. Creda dobrih fantov in mož je po počrni hoji prestopila prag enega najhujših nemških lagerjev. Premagani, vendar s trdno voljo do življenja in popolnoma prepričani v našo zmago, smo vzdržali. Od tedaj nismo bili več ljudje, postali smo številke. Klicali smo se sicer med seboj po imenu, številka na prsih pa je bila za vodstvo lagerja tvoje ime. »Umrli je štev. . . , ustrelili smo štev. . . , obesili smo štev. . . , brez imena, ime ni bilo važno, važno za njih je bilo le to, da je ena številka manj.

Lagersko življenje se je začelo. Stisnjeni na pogradih v dveh nadstropjih, s prgiščem slame pod seboj smo v večernih urah šepetali pod odejo o naših gozdovih, o naših partizanih, ki nas bodo gotovo osvetlili.

Zima je bila huda in burja je zavijala okoli vogalov, poletje vroče in namesto šumenja burje so v mirnih, soparnih nočeh naše kletve šumele okoli vogalov do esmanskih ušes: »Prokleti, prokleti, stokrat prokleti!« Čuli so jih in se maščevali. Zginevali so najboljši z izgovorom,

da jih pošiljajo v boljša taborišča, vendar teh »boljših taborišč« niso nikoli videli, videli so pa lahko le puškine cevi in plinske celice.

Nekega dne sva se poslovila z L. T. žandarmerijskim majorjem iz Ljubljane, enim izmed najboljših tovarišev in aktivistov. Bil je zadovoljen in je rekel, da ga pošiljajo v drugi lager, kjer je življenje mnogo znosnejše. Nikoli več ga nisem videl, našel je smrt s tisoči drugih med prevozom dno ladje nenadoma odprlo in je morje sprejelo v svoje varstvo bivša življenja najboljših ljudi vseh narodnosti, borcev za svobodo. In življenje, če se je temu lahko reklo življenje, je teklo naprej. Se danes vidim prizor groze pred seboj: V kopačnici je nekemu Čehu postalo slabo. Zdravnik je bil čevelj, ki ga je z nekoliko brkami v glavo poslal na drugi svet.

Z umetnimi injekcijami so me spravili v sobo za norce. Videl sem ljudi-norce, čeprav sem tudi sam bil tako ocenjen. Plezali so kot opice po pogradih, jemali hrano, večkrat že izbruhano umirajočim izpred ust. Videi sem starejšega moškega, ki je bil v najhujši zimi polit z vodo in postavljen k odprtemu oknu. V eni uri je zmrznil. Vprašal sem sobnega starešino Nemca, zakaj je to potrebno. Rekel mi je, da je bil hudo ranjen, ker je dobil dva paketa od doma in mu ni nič dal.

Neki Hrvat je ponoči razgrajal in preklinjal Nemce, bil je pač nor. Sobni starešina je s pomočjo dveh pomagačev to kmalu preprečil. Zavičil so mu glavo v rjuho tako, da se je zadušil.

Svoboda se je blizala. Protitiletska dachovska baterija je mirovala, zavezniška letala pa so krožila nad lagerjem. Cutili smo, da številke postajajo zopet ljudje. Začeli smo se bati za svoja življenja. Zeleni smo si samo, mogoče le za en dan doživeti to težko priborjeno svobodo, za dihati vsaj enkrat v svobodi, daleč od teh prokletih naelektriziranih žic, daleč od teh stolpov smrti, kjer so nas noč in dan zasledovali mitre, ljezi v rokah esmanov, daleč, daleč od kraja, kjer je človek bil le številka.

Bili so zadnji dnevi ujetništva. Organizatorji lagerske ZK — Jože Viktor, Janez, Stane in drugi so delali s polno paro. Se vedno ilegalno so pripravljali partizanske kape s peterokrako zvezdo in rdeče zastave. Bili so razburjeni, a vendar tih in marljivi.

28. aprila so se odprla lagerska vrata. Prišli so naši osvoboditelji. Jugoslovani smo se še posebno izkazali. Nastopili smo pod zvezdo, se je v gozdovih za nas borila umirala. Pokazali smo tudi mi, kaj smo. Vsi oni, ki so nas trpinčili, so prejeli zaslužen kazni.

Ko smo se po enem mesecu osvoboditve vrnili v ljubljano domovino nas je Ljubljana pričakala z vzklikom: »Smrt fašizmu — svoboda narodu.«

Stev. 59468

Zapiski o ekskurziji po BiH

Zdi se mi potrebno, da napišem nekaj besed o potovanju, oziroma o ekskurziji po naši bratski republiki BiH.

Bil sem določen od strani podjetja, da se udeležim ekskurzije, katero je organiziral Republiški sindikalni odbor gradbenih delavcev Slovenije.

Namen te ekskurzije je bil, da vrnemo obisk republiškem sind. odboru gradbenih delavcev BiH in da ob tej priliki obiščemo tudi nekaj gradbenih podjetij, da navežemo stike z njihovimi predstavniki. Moram omeniti, da so od naše strani sodelovali v tej ekskurziji razen članov republiškega odbora sindikata gradbenih delavcev tudi direktorji, zastopniki političnih organizacij in predsedniki delavskih svetov nekaterih gradbenih podjetij v naši republiki in iz industrije gradbenega materiala.

Odhod je bil iz Ljubljane 24. oktobra 1960 ob 11. uri dopoldne. Naš prvi cilj je Sarajevo, kamor smo prispeli okoli polnoči istega dne. Nastanili smo se v hotelu »Stari grad«. Naslednji dan smo imeli ogled gradbenega podjetja »Vranica«, kjer smo bili prisrčno sprejeti in smo imeli s predstavniki tega podjetja enourni razgovor. Tehnični direktor podjetja nam je obrazložil strukturo podjetja. Med drugim je poudaril, da je bilo to podjetje ustanovljeno samo za vojaške namene oziroma za gradnjo vojaških objektov. Vendar je od leta 1952 začelo graditi tudi za splošne potrebe. Podjetje ima 2700 zaposlenih in ima letno realizacijo 4260 milijonov din. Za leto 1961 pa imajo planirano, da bodo imeli 5 milijard dinarjev realizacije.

Pozanimali smo se tudi za sam način proizvodnje, kar smo si ogledali na samem gradbišču, kjer imajo centralne betonarne, maltarno, delavnice stropnih in raznih drugih elementov, železokrivski obrat in obrat mehanizacije. Imajo tudi uveljavljen način nagrajevanja po EE in enoli proizvodva od 1960. leta dalje. V naselju imajo okoli 300 ljudi, cena pa je okoli 1800 din po osebi mesečno.

Naslednji obisk je bil pri gradbenem podjetju »Graditelj« v Sarajevu. Tudi tukaj smo bili prav prisrčno sprejeti. Ugotovili smo, da je podjetje solidno. Ima kapacitete 3 milijarde letno, zaposlenih pa je okoli 2600 ljudi.

Ogledali smo si upravno poslopje podjetja, poslovne in društvene prostore, ki so zelo vzorno, skoraj lahko rečem — moderno urejeni.

Med ostalim smo si ogledali še naselje, kjer imajo svoje društvene prostore in moderno urejeno menzo.

Nato smo imeli ločene razgovore, in sicer smo se razdelili v tri skupine: eni so se zanimali za gradbeništvo, drugi za projektiranje in tretji pa o vprašanju EE.

V naslednjih dneh smo si ogledali več znamenitosti in industrijskih krajev BiH. Precej časa smo se zadržali v mestu Jajce. Tukaj smo si prav z zanimanjem ogledali poslopje, kjer je bilo drugo zasedanje AVNOJ. Danes je v tej stavbi muzej.

V Jablanici smo videli postrojenje hidrocentrale in brano na Sutjiski, kar predstavlja velik uspeh graditeljev. Zelo lep pogled je na Jablaniško jezero, ki je dolgo okoli 23 kilometrov.

Pri povratku iz Jablanice smo se ustavili na sektorju Z. G. P. I., ki gradi progo normalnega tira na tem področju. To je po izjavi šefa sektorja najtežji teren za gradnjo proge, saj bo na tem področju okoli 50 tunelov ter več viaduktov višine preko 100 m.

Ko smo se mudili v Železarni Zenica, so nam strokovnjaki v kratkih obrisih pojasnili način in sam proces nekaterih proizvodov. V Banji Luki, kjer smo se za kratek čas ustavili, smo ugotovili, da se mesto naglo širi in modernizira.

Na kraju bi še dodal, da smo bili zelo zadovoljni s sprejemom in gostoljubjem, z razgovori, ki smo jih vodili, pa smo se še bolj zbližali na področju gradbeništva.

Gorjup

NAŠE GLASILO »INGRAD« SMO ZAČELI
IZDAJATI Z NAMENOM IN ŽELJO, DA BI
CELOTNI KOLEKTIV, KI JE RAZKROPLJEN
PO VSEJ SLOVENIJI, SEZNANJALI
Z USPEHI, TEŽAVAMI IN NALOGAMI
CELOTNEGA PODJETJA. ZATO SO DELUJTE
IN PIŠITE V GLASILO »INGRAD«

aš

Obiskali smo idrijske rudnike

Po ozki soteski nas je pot pripeljala v Idrijo. Reka Idrijca loči ta kraj v dva dela. Na eni strani stavovanjski predel s staro graščino, v kateri je muzej, na drugi strani pa se razprostira rudnik živega srebra.

Stopili smo v lepo urejeno upravno poslopje rudnika, poiskali tam glavnega inženirja in mu zastavili nekaj vprašanj. Takole nam je povdal:

»Ceprav je Idrija majhen kraj, so znani daleč po svetu. Ne po svojih naravnih lepotah — kajti teh nimamo. Imamo pa rudnik živega srebra, to se pravi bogastvo v rudah, ki so pod nami. Rudnik sam je zelo star, saj je začel obratovati leta 1492. Po svoji količini proizvodnje je v svetovnem merilu na tretjem mestu, po kvaliteti pa na prvem. Zaposlenih imamo ca. 1100 ljudi, od tega so večina vsi domači, nekaj pa jih je iz bližnje okolice. Zato je fluktuacija delovne sile zelo majhna. Sicer se pa uprava rudnika trudi, da bi tem ljudem nudila čim več. Tako smo jim uredili sodobne sanitarne prostore, kjer ti ljudje lahko odlagajo svojo delovno obleko in se po končanem delu umijejo. V poseben prostor pa smo jim namestili tudi aparat, ki seva ultravijolčne žarke. S tem aparatom ozonoma sevanjem jim hočemo vsaj delno nadomestiti izgubljeno sončno svetlobo, katere niso deležni med delovnim časom.«

Preoblečeni v delovne obleke, opremljeni s potrebnimi zaščitnimi sredstvi smo se spustili 300 m pod zemljo. Tesen občutek nas je obšel, ko smo stopili v samo jamo. Vonj je slabem zraku, v katerem je prelo kisika, tema in občutek, da si globoko pod zemljo, napravi na človeka čuden vtis. Vsak od nas je pričakoval, da bo tu srečal ljudi mrkih

obrazov, toda bili smo presenečeni. Veseli, nasmejani so nas sprejeli in nam povedali marsikaj.

Kako napreduje delo, smo jih vprašali? O, hvala, kar dobro, samo vroče nam je. Termometer je kazal +20° C.

Imate kake posebne težave z delom?

Posebnih težav ni. Rudo, v kateri se nahaja živo srebro, kopljemo z odkopnimi kladivi različne velikosti. Včasih pa se poslužujemo tudi razstreliva. Voda nam nikoli ne nagaja, ker nastopa v zelo majhnih količinah. Tudi strupenih plinov v večjih količinah ni.

Kako pa dosegate normo?

Vsi smo plačani po učinku. To se pravi od količine izkopane rude. Normo skoraj vsi presegamo. Na primer: danes smo normo že dosegli. Kazalec na uri pa je kazal šele 12.30.

Kaj pa nesreče pri delu?

Težjih nesreč skoraj ne poznamo. 20 let sem že rudar, pa sem doživel le 3 smrtne primere. Manjših je nekoliko več, posebno pri neizkušenih rudarjih, ki mislijo, da so vsa zaščitna sredstva odveč in ne znajo ceniti njih vrednost — tako nam je pripovedoval starejši rudar.

Poiskali smo še šefa odkopa, po našem bi mu rekli de'ovodjo. Zanimalo nas je, kaj neki nam bo povedal on. Pohvalno se je izrazil o svoji skupini. Pridni so. Tovarištvo jih združuje v jami pri delu, v prostem času pri igrah in raznih društvih. Tu živim z njimi tako kot bi bili vsi ena družina. Prepirov sploh ne poznamo. Tudi pri delu si skupine često pomagajo, kajti zgodi se, da je potrebna pri kakem delu več kot skupina štirih ljudi.

V tako zanimivem pogovoru smo skoraj pozabili, kje smo. Se to in ono so hoteli tudi oni zvedeti o naših ljudeh. Tudi jih je zanimalo, kako žive gradbeni delavci. Toda čas je hite! in treba se je bilo posloviti.

Zahvalili smo se jim za prisrčen sprejem, oni pa so dejali: »Zbrani ste tukaj iz vseh krajev Slovenije, zato vas prosimo, da ponesete naše prisrčne pozdrave vsem onim delovnim ljudem širom domovine, ki z nami vred gradijo lepšo bodočnost.«

Srečno! Zadel je pozdrav in ločili smo se.

Kma!u smo zagledali beli dan. Bili smo veseli, kajti okolje, v katerem smo preživeli dve uri, nam je bilo tuje.

Zapustili smo tudi Idrijo, a dozdeva se mi, da so nam za njo ostali lepi spomini.

Anica Zupan

SVETAL SPOMIN NA SPORTNA SREČANJA GRADBINEV V PIRANU



Poleg odbojke, namiznega tenisa, kegljanja, streljanja, nogometa in šaha smo tekmovali tudi v balinanju. Čeprav naša ekipa ni bila rutinirana in končna razporeditev ne preveč visoka, so bile posamezne borbe vseeno razburljive in napete.



»Prav je minilo že nekaj mesecev od srečanja športnih kolektivov vseh gradbenih podjetij Slovenije v Piranu in je prirediteljem motilo deževno vreme, nam je še vedno ostal lep spomin na športna tekmovanja in prijateljska poznanstva. Na sliki desno: tekmovalne ekipe posameznih gradbenih podjetij pri otvoritvi tekmovanja.«

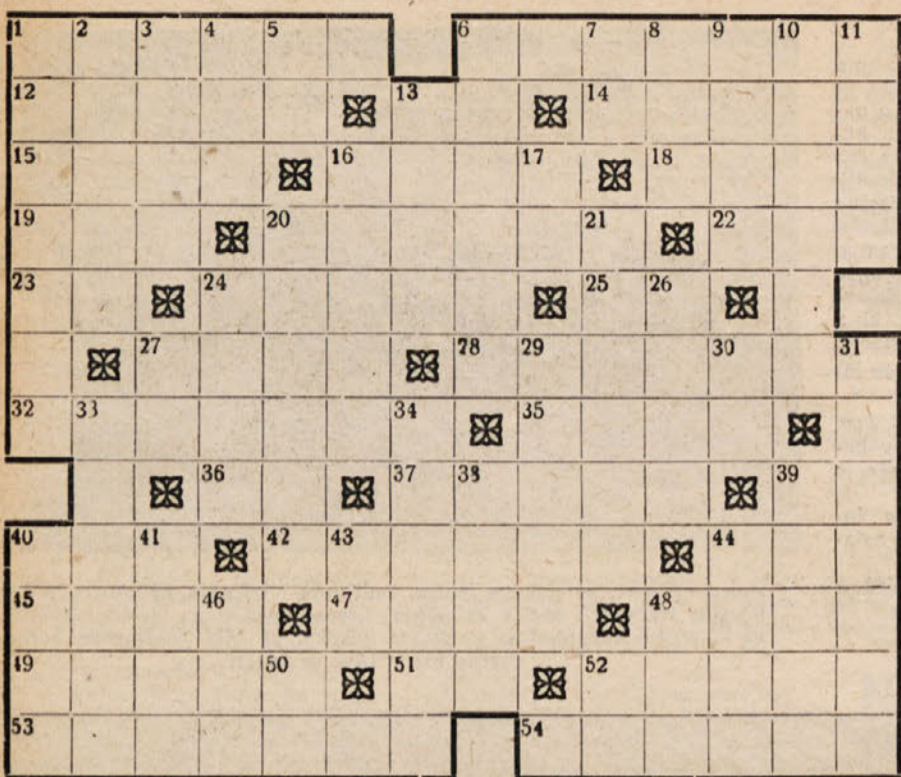
Mnogo delovnih uspehov v novem letu

1961

želi kolektivu Ingrada

UREDNIŠTVO

KRIŽANKA



Za navočetno razvedilo

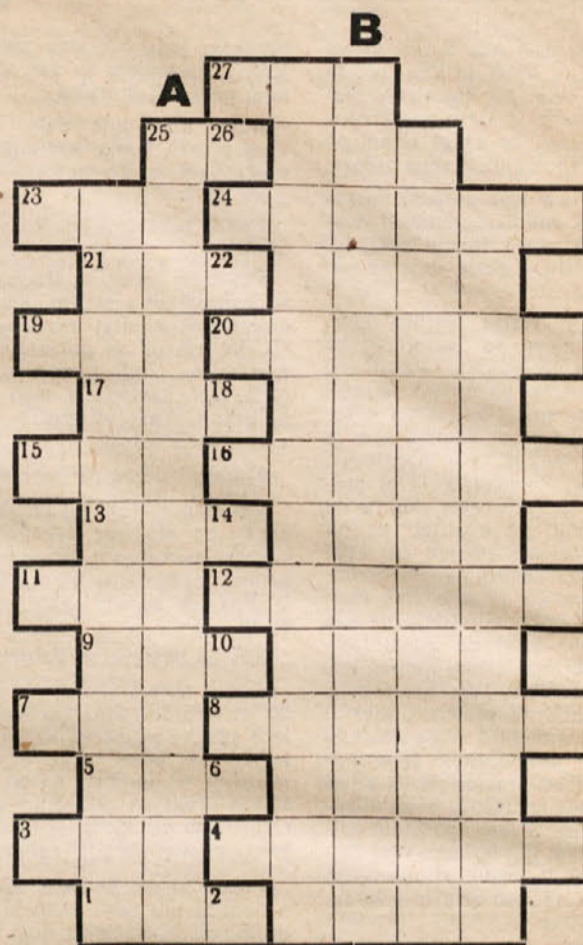
Vodoravno: 1. veliki avstrijski glasbenik; 6. stolp džamije; 12. pražival; 13. ozira'ni zaimek; 14. tekmovalna skupina; 15. električna naprava; 16. tovarna bonbonov v Sloveniji; 18. gora v Karavankah; 19. srbska vprašalnica; 20. ljubkovalno žensko ime; 22. žensko ime; 23. oblika pomožnega glagola; 24. idol; 25. del telesa (narobe); 27. cunje; 28. ime italijanskega pomorščaka, po katerem se imenuje ena izmed celin; 32. staroslovanska gozdna vila; 35. bodeča rastlina; 36. začetnici priimka in imena francoskega naturalista;

sta; 37. športni rekvizit; 39. grška črka; 40. industrijska rastlina; 42. geometrijski lik; 44. nasebina; 45. vulkanska masa; 47. zemeljski pojav; 48. kamelam podobne živali; 59. Obra; 51. dve sosedni črki; 52. moško ime; 53. visokošolska stolica; 54. instrumentalna kompozicija.

Navpično: 1. mesto v Sloveniji; 2. gospodinjska potreščina; 3. zelišča; 4. duhovnik; 5. egipčansko božanstvo; 6. izražanje z obrazom; 7. nikalnica; 8. veznik; 9. vodne živali; 10. zaključne besede; 11. teža posode; 13. kitajski nosač; 16. star grad

nad Velenjem; 17. začetnici imena in priimka največjega slov. pisatelja; 21. zahrbtno skrivališče (narobe); 24. hlad; 26. obrtnik; 27. elektr. merska enota; 29. prevozno sredstvo; 30. zač. imena in priimka slov. pisatelja (Visoška kronika); 31. starogrška epska pesnitev; 33. direkcija; 34. ozemlje ZDA, ki so ga kupile od Rusov; 38. drag kamen; 39. um; 40. vrsta obdelave ceste; 41. udeleženec svatbe; 43. RU; 44. medicinska potreščina; 46. naplačila; 48. industrijska rastlina; 50. latinski predlog; 52. znak za kemično prvino.

Nagradna »stolpnica«



Samo vodoravno: 1. ime slovenskega pesnika (1893—1948); 2. vihar; 3. nerodoviten svet; 4. draga kovina; 5. kratica za red, oceno; 6. okrasni ptič; 7. tovarna čevljev v Sloveniji; 8. neroden; 9. vodna naprava; 10. dentist; 11. divja mačka; 12. zdravilna rastlina; 13. geometrijski pojem; 14. nepopolno goret; 15. nepogrešljiva tekočina; 16. južni sadež; 17. del živalskega tele-

sa; 18. mesto v srednji Istri; 19. ruske nar. junakinje (film); 20. lavnica umetnikov; 21. nade; 22. deljsko razvedrilo; 23. padavina; 24. gorski pojav; 25. vprašalnica; 26. zimski pojav; 27. nestrupena kača.

Ob pravilni rešitvi boš čital zgoraj navzdol na »stopnišču A B« slovenski domoljubni rek. Zadnja črka prve besede je enem prva črka druge besede.

REŠITEV NAGRADNE SESTAVLJENKE OBJAVLJENE V GLASILU INGRADA ŠTEV. 9-10

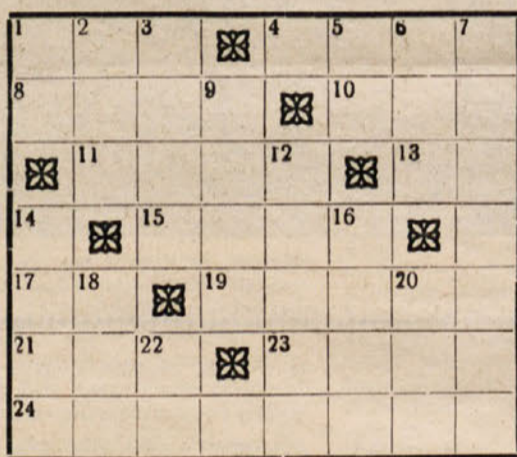
Pravilna rešitev se glasi: »Stari in mladi«.

Tokrat je bila sreča pri žrebu naklonjena naslednjim reševalcem:

1. nagrado v znesku 1000 din prejme tov. Milena Gombač; 2. nagrado v znesku 700 din prejme tov. Miran Korošec; 3. nagrado v znesku 500 din prejme tov. Anica Zupan.

Drugo nagrajeni Miran Korošec iz Gomilkega je poslal uredništvu skupno s pravilno rešitvijo nagradne sestavljenke naslednji odgovor: »Pošiljam vam rešitev v Glasilu objavljene nagradne uganke. Obenem pa vam pošiljam tudi malo zamotani prispevek za zabavni kotichek Glasila. Če bi slučajno igralci dramske sekcije le našli čas za uprizoritev igre »Stari in mladi«, vabimo igralce tudi na gomiški oder. Kam naj bi igralci prišli in kdo želi uprizoritev videti, lahko cenjeni bralci razberejo iz skrivnostnega napisa v skrivalnici, ki je naslednja:

Tov. Korošec obljublja, da bo še prispeval slične in drugačne prispevke za zabavni kotichek pod pogojem, če se bo to našim bralcem dopadlo.

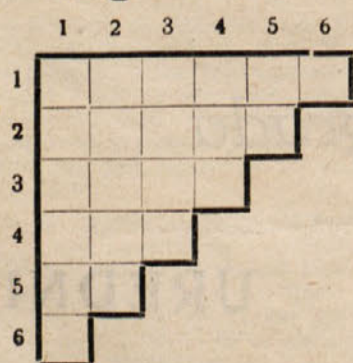


KRIŽANKA

Vodoravno: 1. odposlanec (narobe); 4. poljsko delo; 8. ut. enota; 10. veznik; 11. vodni pojav; 13. vzklik; 15. moško ime; 17. vprašalnica; 19. navlaka, šara; 21. upravna enota; 23. drag kamen; 24. jug. dnevni časopis

Navpično: 1. zač. imena in priimka slov. pesnika; 2. jug. republika; 3. dvorane; 5. ime črke; 6. ruska reka; 7. nagrada; 9. ime Twaina; 12. mesto v Makedoniji; 14. zajedalec; 16. pokrivalo (dvoj.); 18. glina; 20. poljska cvetlica; 22. staroslov. pijača

Maglični lik



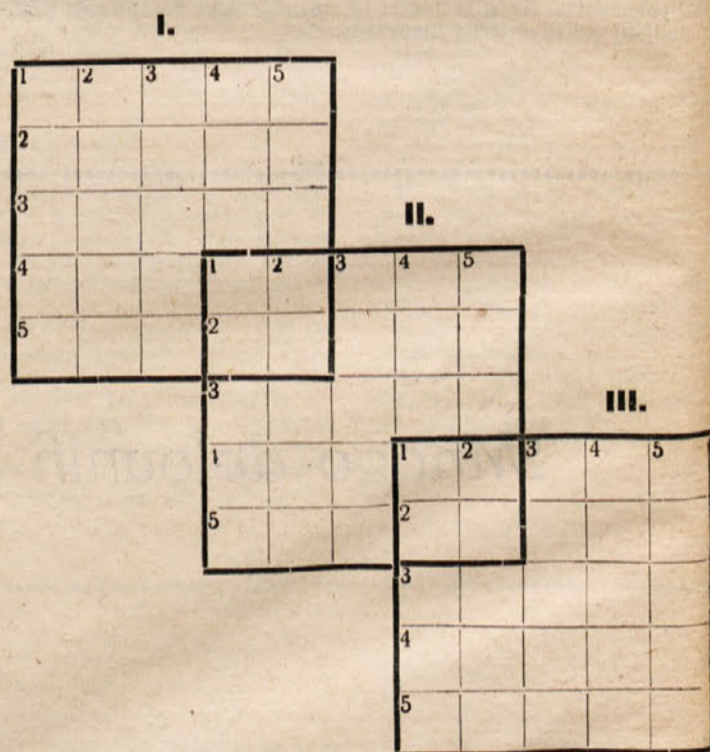
1. povrtnina; 2. ind. rastlina; 3. igra s kartami; 4. ljubkovalno žensko ime; 5. zač. imena in priimka vodilnega uslužbenca pri Ingrad; 6. kratica za utežno enoto

Za brihtne glave

Ako po mednarodnih znakih za avtomobile, ki jih imajo spodaj navedene države, zložiš v pravilni redosled črke, dobiš znano ime..... Nemčija, Belgija, Spanija, Norveška, Bolivija, Avstrija, Indija, Tajska, Kuba, Portugalska, Luksemburg, Danska, Italija, Urugvaj, Švedska, Japonska, Turčija, Grčija.

Rešitev rebusa iz št. 9—10: »Na Gomilsko nas vežejo lepi spomini!«

Kombinirani magični liki



I. 1. človek stroj; 2. nadležne žuželke; 3. umetni ples; 4. ruska luka ob Crnem morju; 5. velikan

II. 1. priimek umrlega predsednika ZSJ; 2. ime razvpite filmske igralke; 3. obrtnik

4. uslužbenec diplomatske službe; 5. volovska vprega

III. 1. priljubljen hrv. romanopisec (1838—1881); 2. lošč, posteklina; 3. natezanje; 4. del voza (mn.); 5. jesenski pojav srb. (narobe)

Rebusi »gradbeni materiali«

