



# Kažipot po Gorenjskem.

(Spisal Rudolf Badiura.)

## Potovalni pripomočki:

**Kartografija:** a) Specijalne karte 1:75.000 (Ljubljana, Kokra-Železna Kaplja, Radovljica, Bovec).

b) Topograf. detajlne karte: 1:50.000; Julijske alpe (1. vzhodni, 2. zahodni del).

**Literatura:** Slovensko planinsko društvo: Markirani poti SPD, Rud. Badiura: Na Triglav! (Kažipot za Triglav in okolico.) Český odbor SPD: Slovinské Alpy a Přímoří. Fr. Kocbek: Koledar SPD 1914 in Savinjske planine.

## Kratice.

SPD = Slovensko planinsko društvo.

DÖAV = Deutscher und österr. Alpenverein.

P & T = poštno-brzojavni urad.

ŽP = železniška postaja, kolodvor.

Z & L = zdravnik in lekarna.

G = gostilna.

H = hotel.

R = restavracija.

O = oskrba.

V = vodovod.

- E = električna razsvetljava.  
 I & T = izleti in gorske ture.  
 ZS = zimski šport.  
 m = metrov nad morjem.  
 3<sup>h</sup> = tri ure.  
 preb. = prebivalcev.  
 gl. str. = glej stran.

Poleg sinje Adrije in čarovitega Krasa s svetovnoznanimi podzem. jamami slovi domovina Slovencev še posebno po izrednih naravnih lepotah, ki jih občudujemo po Gorenjskem v Julijskih alpah, Karavankah in Savinjskih ali Kamniških alpah. — Vsled ugodnih železničnih in drugih prometnih zvez, dobro razvitega gostilničarstva kakor tudi vsled uzorno urejenih planinskih zavetišč in lahko prehodnih potov po planinah je potovanje po Gorenjskem, posebno v poletni sezoni kaj lahko, polno naravnega užitka in hvaležnih spominov.

Najvažnejše proge tujskega prometa po Gorenjskem so sledeče:

- I. proga: „Ljubljana-Jesenice-Trbiž“, c. kr. Rudolfove državne železnice.  
 II. proga: „Jesenice-Trst“, c. kr. turske državne železnice; oboji progji za izhodišča v Julijske alpe ali Karavanke.  
 III. proga: „Ljubljana-Kamnik“, (za Savinjske ali Kamniške alpe).

I. Proga c. kr. Rudolfove državne železnice:

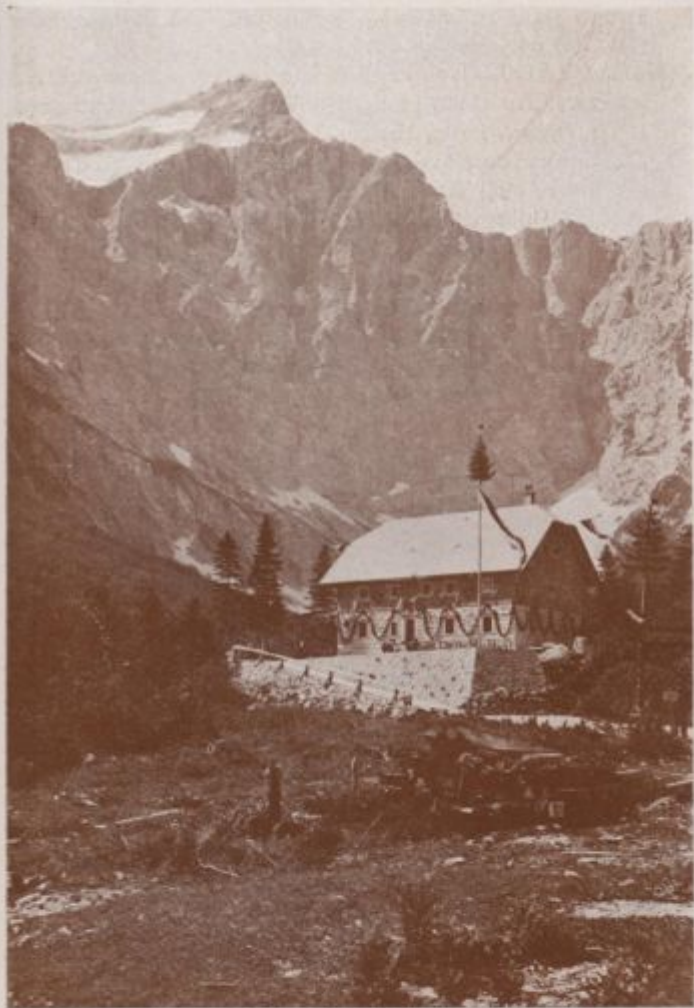
### **Ljubljana - Jesenice - Trbiž.**

Rudolfova železnica teče iz Ljubljane proti severozapadu po Savski dolini, ki deli Karavanke (desno) in Julijske alpe (levo). Že iz železniškega voza se ti nudi ves čas menjajoči se, slikovit panorama. Ob navedeni progji ali pa v neposredni bližini leže sledeči pomembni kraji:

**Vižmarje** (318 m) ŽP, I & T. Šmarna gora 671 m.

**Medvode** (313 m) ŽP, G. Jesih, letovišče. I & T: Šmarna gora, Sv. Jakob 1<sup>h</sup>, Sv. Katarina 1<sup>1/2</sup> h, Grmada (900 m) 2<sup>1/2</sup> h.

- Škofja Loka** ŽP (361 m), mesto (350 m) z 2200 preb., oddaljeno od ŽP 30 min. in se razprostira v polkrogu pod Starim gradom (samostan). Prijazno letovišče. P & T, Z & L, E, V. Avtozveza: Škofja Loka, kolodvor-mesto-Žiri. Starožitnosti. — O: G. Deisinger, Krona. H. Štemarje, G. Guzelj, Jamar, kavarna. I & T: Stari Grad 10 min., Lubnik (1027 m) 3 h, Tolstec (1021 m) 2 h, Grmada (900 m) 3 h, Sv. Ožbolt (860 m) 2 h.
- Kranj** ŽP (357 m) državne in tržiške železnice. Slikovito vrh skalovja (385 m) nad istokom Kokre v Savo ležeče, prejšnje glavno mesto vojvodine Kranjske s krasnim planinskim ozadjem. Letovišče. (3000 preb.), P & T, sedež okrajnih uradov, višja gimnazija, Z & L, V, Podružnica SPD. O: H. Nova Pošta, Stara pošta, Mayer, Benedik, 3 kavarne. I & T: Posavje, most čez Kokro 15 min., Šmarjetna gora (654 m 1 h), Sv. Jošt (861 m — 2 h), Storžič (2134 m) prek Preddvora in Sv. Lovreca 5—6 h; Kranj-Tržič; Kranj-Preddvor-Kokra ali Jezersko-Savinjske alpe (gl. str. 74 in 76).
- Radovljica** ŽP (491 m). Prijetno letovišče s krasnim razgledom na Julijske alpe in Karavanke. Mesto z 800 preb. Sedež okr. uradov. P & T, Z & L, V, Podružnica SPD, O: G. Bastl, Kunstelj, Dolžan (Lectar). I & T: Posavje, Brezje (slovita božja pot) 1½ h, Tržič 3 h, Bled ¾ h, Babji zob čez Lancovo; Begunjsčica in Stol (gl. spodaj), ZS: Sankališče Lancovo.
- Lesce** ŽP (505). Stranska postaja za Bled, oddaljen 5 km. Vozniki. Letovišče. O: Kolodvorska R. (Legat), H. Triglav, — ¾ h od ŽP Lesce proti severu tik pod gorami leži drugo mnogo obiskovano letovišče, vas:
- Begunje-Poljče** (578 m), 450 preb., P & T. V. O: H. Šturm, Avsenek, I & T: Katzenstein, razvalina ¼ h, Sv. Peter (839 m — ½ h), Tržič 2½ h. Najznamenitejši je izlet do Vilfanove kočee SPD (1550 m — 3 h) in odtod na vrh po svoji krasni planinski flori znamenite Begunjsčice (2063 m — 1½ h).
- Žirovnica-Selo** ŽP (560 m) vas. E. V. O: G. „Pri Kuntu“, G. Svetina, Čop. Mnogo obiskovano letovišče in turistovska postojanka za Stol (2239 m), ki slovi po znamenitem raz-



**Aljažev dom v Vratih s severno steno Triglava.**



gledu. Do Prešernove kočice SPD vrh Malega Stola (2193 m) po jahalnem potu 3<sup>1/2</sup> h.

**Jesenice** ŽP (570 m) ob križišču turske in Rudolfove državne železnice. Trg s 3600 preb., P & T, Z & L, V, E. Industrija. O: H Triglav, Pošta, Mesar, Tancer, kolodvorska R. Mnogo obiskovana turistovska postojanka, predvsem za Golico, vrh katere stoji Kadilnikova kočica SPD (1836 m, 4 h). Spodaj Kahlkogelhütte DÖAV). Zelo lahko dostopna Golica („Kranjski Rigi“) se odlikujejo tako po svojem znamenitem razgledu kot po bujni alpski flori (razsežne poljane belih narcis koncem pomladi).

**Dovje** ŽP (703 m). Letovišče v vznožju Karavank, glavna severna ŽP za Triglav. P & T. O: R Zupan, G Železnik. I & T v Karavanke: Mlinica (1581 m, 2<sup>1/2</sup> h), Kepa (2144 m — 5 h),



Triglavski ledenik.

Baba (1892 m — 3 h), Golica (Kadilnikova koča SPD, 4 h). Onstran Save, v podnožju Triglavskega predgorja, 10 min. od ŽP Dovje, leži

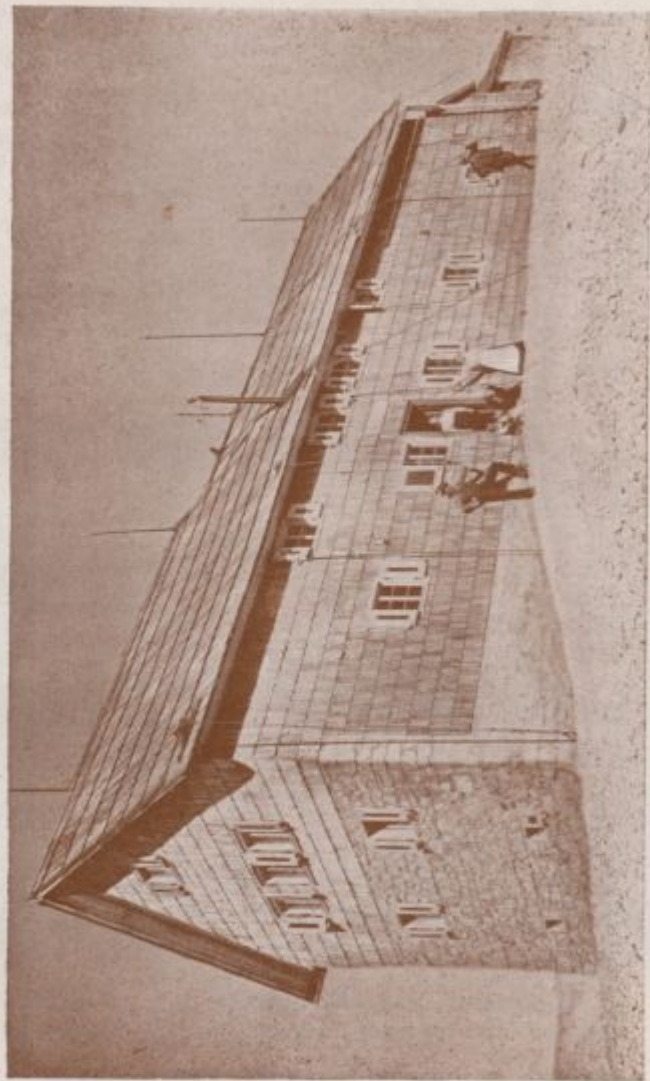
**Mojstrana** (650 m), vas s 1350 preb. P & T, E, V. Znano letovišče, staro shajališče lovcev in turistov ob vhodu v vele-romantično dolino „Vrata“, ki slovi kot ena najlepših v Alpah sploh. Gorski vodniki. O: H Triglav, G Šmerc. I & T: Vrata, dolina (Peričnik, slap 1 h — Aljažev dom SPD, 1015 m 1½ h), Triglav 2864 m.

Na Triglav vodi iz Mojstrane šest potov in sicer:

1. skozi dolino Krma 8–9 h. Krma — a) Gorenja Krma, planina 1725 m — Kredarica (Triglavski dom SPD 2550 m) ali b) Vrata, sedlo — Vodnikova koča SPD (1806 m — 5 h) — Gornja Krma, sedlo, Kredarica.
2. Skozi dolino Kot in mimo Pekla a) levo čez Rëž direktno ali b) desno mimo Deschmannhausa DÖAV in ob triglavskem ledniku na Kredarico 6½–7 h.
- 3.–6. Najzanimivejša so ostala 4 Severna triglavska pota skozi dolino Vrata, ki potekajo mimo slapa Peričnika (1 h) in ob Galerijah po celi dolini skupaj in se ločijo šele koncem doline ob Aljaževem domu (1015 m — 1½ h — moderni turistovski hotel, planinsko letovišče, najveličastnejša stavba SPD) tik pod slovito nad 1000 m visoko navpično Severno triglavsko steno, ki ji ni primere v Alpah. Odtod imaš na Kredarico:
  - a) čez Prag 4½–5 h;
  - b) po Tominškovem potu 4–4½ h;
  - c) čez Severno steno ali po grebenih iznad Luknje 8 h (opasno).

Vsa ta navedena Triglavska pota se združijo na Kredarici tik pod Triglavskim vrhom, kjer stoji najvišja slovenska planinska stavba, moderno opremljen turistovski hotel „Triglavski dom“ (2550 m) z nepopisno krasnim razgledom. Odtod je na Triglavski vrh le še ¾ h.

Iz Aljaževega doma se ti nudijo poleg omenjenih še sledeči I & T: čez prelaz Luknje (1770 m — 3 h) v Trento



Triglavski dom na Kredarici (2550 m).

(Log 600 m, G „Zlatorog“) 2 h; Križki podi (veleinteresantno) 3 h, odtod:

a) Stenar (2501 m —  $\frac{3}{4}$  h),

b) Križ (2435 m —  $\frac{5}{4}$  h),

c) Razòr (2601 m — 2 h),

d) Kranjska gora ali Trenta (4 h), Škrlatica (Subi plaz) 2738 m — 7 h.

**Martuljek** ŽP (750 m), O: G Toman, Mlekuž. Postojanka (pred Kranjsko goro) za Martuljek, čegar slap in krasni konec doline „Za Akom“ se prišteva k najlepšim pokrajinskim pozoriščem, ne le samo v naših planinah, temveč v Alpah sploh! (1—3 h.)

**Kranjska gora** ŽP (810 m), veleslikovito ležeče letovišče in zimsko-športna postojanka pred vhomom v divjeromantični dolini „Velika“ in „Mala Pišenca“, ob vznožju najzanimi-



Nadiža (izvir Podkorenske Save).





Zgornje Mangrsko jezero.

vejših vršacev Julijskih Alp. P & T, Z & L, V, kopališče „Jasna“ s parkom. Gorski vodniki, vozniki, Podružnica SPD. O: H Razòr, Slavec, Balkan, Pri Pošti, G: Jurca. I & T: Kopališče „Jasna“ 10 minut, Martuljek, Špik (2471 m — 5 h), Škrlatica (2738 m — 10 h), Planica (gl. p. Rateče). Velezanimiv je pot po cesti v Veliko Pišenco, kjer se ločita dva najzanimivejša gorska prehoda i. s.

- a) v desno po cesti čez Vršič, 2<sup>3/4</sup> h [(Dom na Vršiču SPD, 1611 m; planinsko letovišče, postojanka za: Mojstrovko (2932 m — 1<sup>1/2</sup> h), Jalovec (2655 m — 7 h), Prisojnik (2555 m — 3 h), Razòr (2601 m — 4 h); pod Vršičem Vosshütte DÖAV] v Trento 2 h (Log 600 m, G. Zlatorog) ali
- b) v levo po stezi čez Križko steno na Križke pode v Aljažev dom v Vratih. (Na Križkih podih, kjer leže tri planinska jezera in je najdivnejši pogled na Triglav, bo zgradilo SPD leta 1915. nov planinski dom.)

ZS: Drsališče „Jasna“, planinsko drsališče po cesti z Vršiča v Pišenco.

**Rateče-Bela peč**, ŽP (848 m), idilična vas (870 m) pred vhomom v veličastno dolino „Planica“ v podnožju Jalovca. P & T, O: H Mangart pred ŽP. I & T: Nadiža (izvir Podkorenske Save 1203 m) v Planici 2 $\frac{1}{2}$ –3 h, Vel. Ponca (2280 m — 6 h), Jalovec (2655 m, I, 7–8 h — sestop v Koritnico, Trento ali Vršič), prehod čez Veliki Kot (2105 m) v Koritnico (Koritniška koča SPD 1350 m. Divjeromantična lega!) 6 h, Mangrtska jezera (Spodnje 926 m —  $\frac{3}{4}$  h, Zgornje 936 m — 1 h). Velezanimivo! Mangrt (2678 m 7 h). ZS: Obsežen skiteren.



Bled.

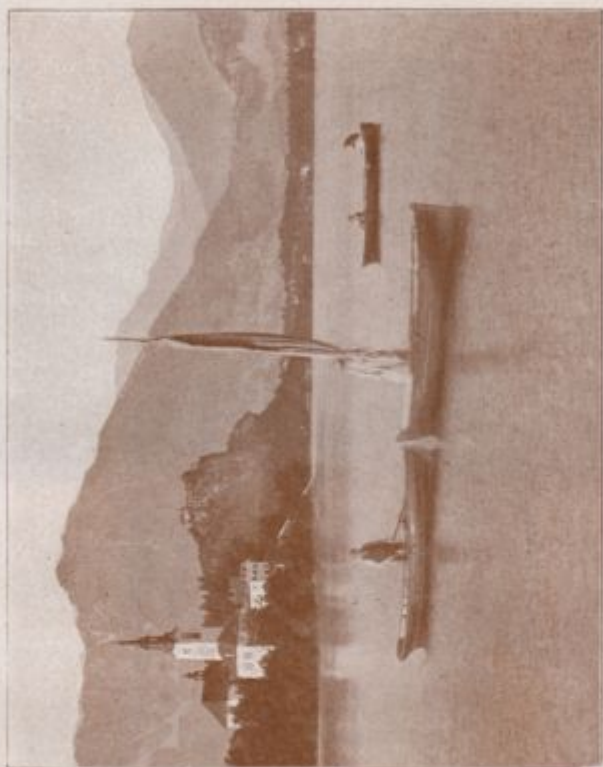
## II.

Proga c. kr. turske državne železnice:

**„Beljak (Celovec)-Jesenice-Trst“.**

Tehnično (z mnogimi predori, galerijami, mostovi) velezanimivo ob krasnih pokrajinskih prizoriščih ob Radovini, Bohinjski Savi in Soči izpeljana proga (s severa na jug), ki veže dvoje prvih slovenskih letovišč: Bled in Bohinj.

**Dobrava** ŽP (577 m), severna postojanka za Vintgar, divjeromantične 1 h dolge tesni s kaskadami in slapovi Radovine. Velezanimivo! — O: H Stol in Dobrava.



Blejsko jezero,

**Podhom** ŽP (570 m) južna postojanka za Vintgar.

**Bled-Blejsko jezero** ŽP (501 m) (ŽP za Bled ob Rudolfovi železnici so Lesce.) Svetovnoznano letovišče in zimskošportna postojanka ob idilič. Blejskem jezeru (Kinč nebeški\*) s cerkvico na otoku, ki tekmuje z najslikovit. jezери avstrijske monarhije. Živahno letovišče s krasno planinsko panoramo, razpolaga z vsemi napravami, ugodnostmi in zabavami velikih zdravilišč. 3 P & T, mnogi Z & L, E, V, jezerske,

termalne (Luisenbad 23° C) in solnčno-zračne kopeli (Rikli, Vovk). Zdravilišni dom, vozniki, gorski vodniki. O: Park-hotel, H Luisenbad, Triglav, Evropa, Petran, Jekler, Kaps, G: Zrimec, Burja, Ažman, Danej, Jäger, Kokalj, Lloyd, Mangart, Potočnik, Ropret, Rotar, Sekovanič, Sodja, R na Blejskem gradu.

I & T: Cesta krog Jezera, Otok, Blejski grad, Straža, Osojnica, Babji zob, Gorje (letovišče), Vintgar (gl. ŽP Podhom), Poključka Luknja 2 1/2 h, Golica (gl. ŽP Jesenice), Stol (gl. ŽP Žirovnica), Begunjsčica (gl. ŽP Lesce), Vrata (gl. ŽP Dovje), Bohinjsko Jezero (gl. ŽP Bohinjska Bistrica); Triglav :  
a) čez Pokljuko (Franz Ferdinand Schutzhütte) — Konjščico — Velopolje (Vodnikova kočna SPD) 12 h,  
b) prek Mojstrane (gl. str. 65) ali  
c) prek Bohinja (gl. str. 72).

ZS: Drsaljšče po jezeru, sankališče.



Bohinjsko jezero s cerkvico sv. Janeza.



**Bohinjska Bistrica-Bohinjsko jezero** ŽP (507 m). Znano letovišče in najvažnejša zimskošportna postojanka na jugu leži ob vznožju po svoji planinski flori sloveče Črne prsti, na vzhodnem delu široke Bohinjske kotline, ki jo krog in krog obdaja veličastni panorama Triglava in njegovih sosedov. Vas z 900 preb., P & T, Z & L, V, kopališče „Danica“, vozniki, gorski vodniki.

ZS: Drsališče „Danica“; 2 km dolgo umetno športno sankališče „Belvedere“ in manjše zabavno sankališče. Smuški šport, smuški tečaji, tekme.

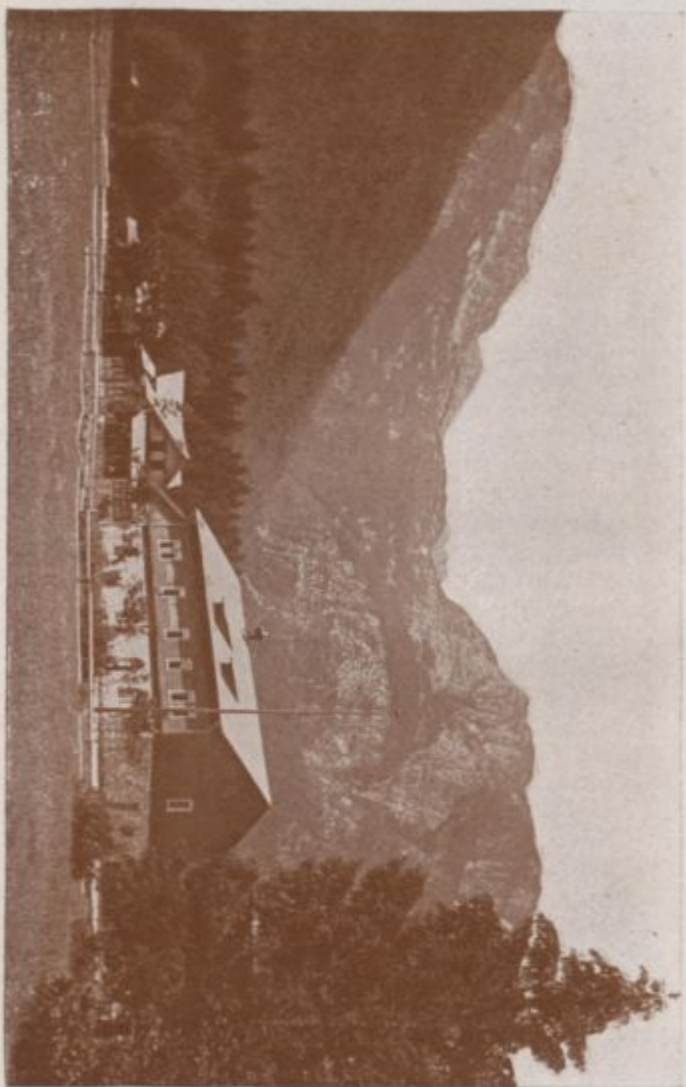
I & T: Ravne  $1\frac{1}{2}$  h, Črna prst (1844 m — Orožnova koča SPD in Mallnerschutzhaus ÖTC 3 h — vrh  $1\frac{1}{2}$  h; letos se dogradi še ena koča SPD na vrhu).

Prekrasen je izlet k Bohinjskemu jezeru (523 m), čegar divna lega v tihi gorski samoti pod orjaškimi triglavskimi in bohinjskimi gorami ter gozdnatimi griči je nepopisna. Na spodnjem (vzhodnem) delu jezera leži stara cerkvice „Sv. Janez ob Bohinjskem jezeru“ (slikovito!) in H St. Johann. Ob južnem bregu jezera dalje vodi cesta mimo Sv. Duha (Hospic „Pri Sv. Duhu“) do gornjega konca v Ukanci, kjer stoji turist. H Zlatorog SPD (Planinsko letovišče, jezersko kopališče, čolnarna). Poleg „Zlatoroga“ se izliva v jezero Savica, ki približno izpod divnega slapa iz stene Komarče. Razdalje: ŽP Bohinjska Bistrica — Sv. Janez ob Bohinjskem jezeru  $\frac{5}{4}$  h — Sv. Duh  $\frac{1}{2}$  h — H Zlatorog  $\frac{1}{2}$  h — Slap Savice 1 h peš.

Vozni promet: Od ŽP Boh. Bistrica k H Zlatorogu omnibus 3krat dnevno tja in nazaj.

Znamenit je Bohinj tudi kot glavno južno izhodišče potov na Triglav po sledečih smereh:

1. ŽP Boh. Bistrica — Srednja vas  $\frac{3}{4}$  h (pot čez Uskovnico) — Velo polje (Vodnikova koča SPD 1806 m) 5 h — Kredarica (Triglavski dom SPD  $2\frac{1}{2}$  h).
2. ŽP Bohinjska Bistrica — Stara Fužina  $1\frac{1}{2}$  h (poleg Sv. Janeza ob Bohinjskem jezeru) — pot skozi Voje — Velo polje (Vodnikova koča SPD) 4 h. Kredarica  $2\frac{1}{2}$  h.



Hotel Zlatorog ob Bohinjskem jezeru.

3. H Zlatorog ob Bohinjskem jezeru — Komarča (3 h) — pot mimo sedmerih jezer (Siebenseenhütte DÖAV) — Dolič — Triglavski vrh — Kredarica, skupaj 12 h. (Slednja pot se priporoča bolj za povratek s Triglava k Bohinjskemu jezeru 9 h).

### III.

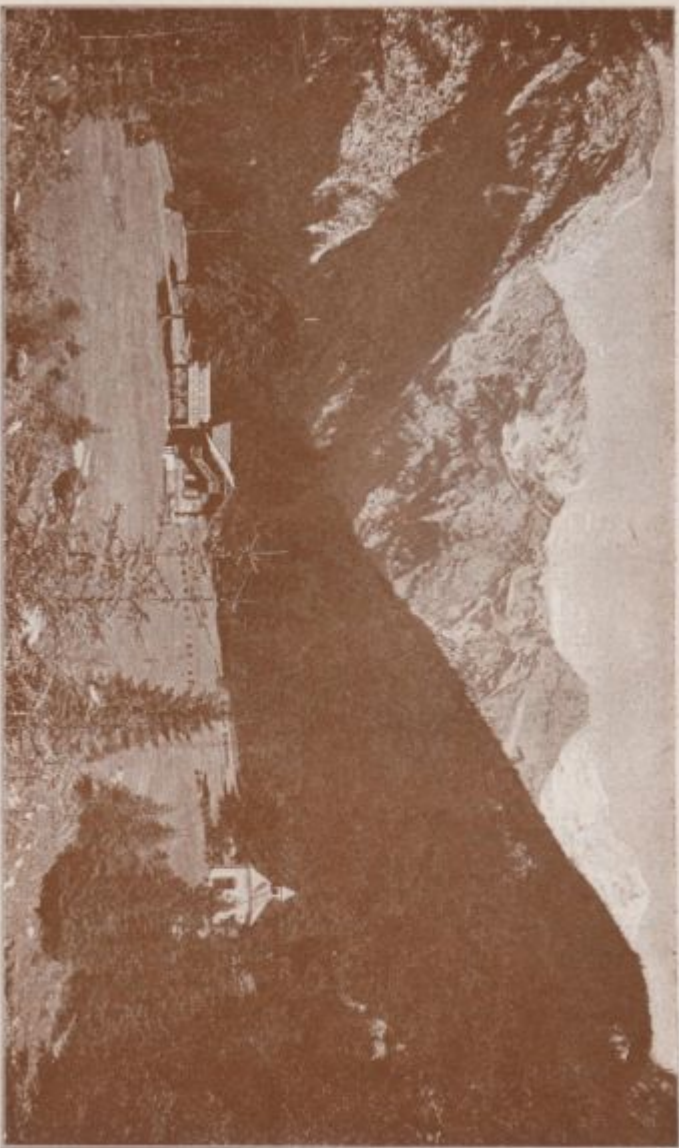
#### Železniška proga: „Ljubljana-Kamnik“.

Le-ta proga (24 km) teče od Ljubljane čez širna polja naravnost proti severu do Kamnika, od koder dospeš iz juga najprej v osrčje Savinjskih ali Kamniških Alp. Med celo vožnjo uživamo krasen panorama Savinjskih in Julijskih alp ter Karavank.

**Kamnik** (381 m), končna ŽP goriimenovane železnice. Močno obiskovano letovišče. Prijazno mestece z 2300 preb. leži pred vhom romantične Bistriške doline, ob vznožju sinjih snežnikov Savinjskih ali Kamniških alp. P & T, Z & L, V, sedež okrajnih uradov, podružnica SPD. Zdravilišče (Hydro in elektroterapija, solnčnozračne kopeli). Zdraviliški dom. Vozniki. Gorski vodniki (v Strahovici). O: H Kenda, Krištof, G Rodè, Trpine, 2 kavarni; mnoge vile i. dr. privatna stanovanja.

I & T: Zdraviliški park, Kalvarija, Mali grad, Zaprice, Mekinje, Stranje — Stahovica  $\frac{3}{4}$  h, Tunjice 1 h, Šenturška gora, Kolovec, Vranja peč po 2 h; Turi: Sv. Ambrož 3 h — Križka planina (1500 m — 1 h) — Krvavec (1853 m — 1 h) in pa Stranje — Sv. Primož 1 h — Mala in Velika planina. (Koča na Vel. Planini SPD, 1555 m —  $2\frac{1}{2}$  h) tako po leti kakor po zimi zelo obiskani. ZS: Smuški šport.

V poletni sezoni gre glavni turistovski promet skozi Stranje (G „Pri Korlnu“, Rebernik in Bodlaj)  $\frac{3}{4}$  h ter dalje po lepi jahalni poti v Bistriško dolino čez Belo (velezanimive tesni!) in mimo slapa ter naravnega mostu Predasel k izvirku Kamniške Bistrice, kjer stoji Bistriška koča SPD (590 m). Zelo ugodno planinsko letovišče.



Bistriska koča.



Izmed premnogh gorskih tur, ki se nam tu nudijo, so najznamenitejše sledeče:

- A. Bistriška koča — Kamniško sedlo (1900 m — Kamniška koča SPD) 3<sup>1</sup>/<sub>2</sub> h, odtod: Brana (2247 m) ali Planjava (2392 m) po 2—2<sup>1</sup>/<sub>2</sub> h, Ojstrica (2350 m — Kocbekova koča SPD na Molički planini) 5 h. Jako priporočljiv je sestop s Kamniškega sedla na planino Okrešelj (Frischaufov dom SPD, planinsko letovišče 1377 m) 2<sup>1</sup>/<sub>2</sub> h, nad slapom Rinke (izvir Savinje), odkoder so ti zopet na razpolago sledeče zanimive ture:
- a) Frischaufov dom SPD — Savinjsko sedlo (2000 m) — 2 h, Češka koča SPD (1543 m) na Ravnéh pod Grintovcem 4—5 h;
  - b) Turski žleb (velezanimivo) — Skuta (2522 m) 4—5 h; sestop čez Kokrsko sedlo v Bistrico ali Kokro 3<sup>1</sup>/<sub>2</sub>—4 h;
  - c) slap Rinke <sup>1</sup>/<sub>2</sub> h — Logarska dolina 1 h.
- B. Bistriška koča — Kokrsko sedlo (1800 m, Zoishütte DÖAV) 3 h, Grintovec (2559 m, 2 h).

Drugi dohod v Savinjske alpe iz juga je iz ŽP Kranja po državni cesti proti severovzhodu skozi vas Tupaliče mimo Preddvora (izhodišče za ture na Storžič in Zaplato) po zanimivi dolini ob Kokri do Jezerskega.

**Kokra** (525 m), vas v podnožju Grebena (2223 m) 15 km od Kranja. O: G Povšnar (2<sup>1</sup>/<sub>2</sub> km dalje ob cesti). I & T: Kokrsko sedlo (1800 m, Zoishütte DÖAV) 3<sup>1</sup>/<sub>2</sub> h; odtod:

- a) Grintovec (2559 m) 2 h;
- b) čez Mlinarsko sedlo v Češko kočo SPD pod Grintovcem 4<sup>1</sup>/<sub>2</sub> h—5 h;
- c) Skuta (2530 m) 4 h;
- d) Bistriška koča 2<sup>1</sup>/<sub>2</sub> h.

**Jezersko** (Zgornje Jezero 900 m, Spodnje Jezero) je najvažnejša turistijska postojanka na Koroškem. Leži v kotlinasti dolini, ki jo obdaja panorama savinjskih velikanov izredne lepote. Mnogo obiskovano letovišče. Češka kolonija!

O: Kazino Muri (blizu cerkve Sv. Ožbalta) in G Štulerjeva (na severnem koncu).



Češka kočica na Ravnéh pod Grintovcem.

I & T: Češka kočica (1543 m) na Ravnéh pod Grintovcem 2 ; odtod: Kočna (2539 m — 2 h); Grintovec (2559 m 4 h); Mlinarsko sedlo 3<sup>1</sup>/<sub>2</sub> h — Kokrsko sedlo 1<sup>1</sup>/<sub>2</sub> h; Skuta (2530 m — 5 h); Savinjsko sedlo (2000 m) 1<sup>1</sup>/<sub>2</sub>—2 h — Frischaufov dom SPD na Okrešlju (1400 m) 2 h — Kamniška kočica SPD na Kamniškem sedlu (1900 m) 2<sup>1</sup>/<sub>2</sub> h — Bistriška kočica SPD 2 h. — Bela, zdravilišče (843 m, 4.5 km) — Železna kaplja (9 km).

Za izlete v razne kraje naše slikovite Gorenjske — kakor v Kamnik in na Kamniške planine, na Bled, na Bohinjsko jezero, v Vrata, v Kranjsko goro, Vršič, Trento itd. bodo določeni vodniki, Sokoli planinci; tudi sivi Triglav bo imel priliko, pozdraviti slovanske Sokole. „Slovensko planinsko društvo“ je ugodilo prošnji „S. S. Z.“ in dovolilo slovanskim gostom v svojih domovih od 18. do 26. avgusta iste cene ter iste udobnosti, kakršne uživajo društveni člani.