

UREDNIŠTVO NA OBISKU

KRAJEVNA SKUPNOST MLAČEVO

Tisti večer, 21. september 1984, so se v gasilskem domu na Mlačevem zbrali delegati skupščine KS Mlačevo. Po uvodnem pregledu sklepov s svoje zadnje seje (predvsem o referendumu, ki je bil v aprilu) ter poročilu o delu Sveta KS, ki ga je podal tov. Kadunc, je sledila razprava tako prisotnih krajanov kot vabljenih tovarišic in tovarišev iz občinskih organov in organizacij.

Najpomembnejša zadeva je bil vsekakor načrtovan podaljšek vodovoda proti vasi Lobček, Plešivica in Luče. Bojazen krajanov, ki vodovod Veliko Mlačevo — Boštanj — Zagradec koristijo, je, da bi ob večji obremenitvi ostali brez vode oz. brez zadostnih količin.

Skoda: Kadarkoli se načrtuje gradnja vodovoda, je želja vseh, tako krajanov kot izvajalcev, da zajamejo čim večje število uporabnikov. V občini raziskujejo nove vrtnice za oskrbovanje z vodo (o čemer smo v glasilu že pisali) in nekaj vrtnic je takih, ki bodo zagotavljale zadostne količine vode. Podaljšek vodovoda se bo iz KS Mlačevo nadaljeval v KS Žalna za naselje Luče. Predvidena je izgradnja akumulacije na Plešivici, kjer se bo ponoči natekala voda v 100 m² velik rezervoar. Izgradnja tega dela vodovoda financirajo: KS Mlačevo in Žalna ter občinska komunalna skupnost in območna vodna skupnost «Sava — Ljubljana».

Ferjan: Krajanji želimo pojasniti ali bo vode po razširitvi vodovoda dovolj za vse vasi in zaselke. Krajanji Zagradca so za napeljavo vodovoda v svoj kraj prispevali finančna sredstva in jih zanima, če bo prispevek potreben tudi za izgradnjo načrtovanega podaljška.

Skoda: V načrtovanje in izgradnjo vodovoda do Luč vsekakor ne bi šli, če bi obstajal kakršen koli sum, da vode za vse ne bo dovolj. Ko bo KS Mlačevo dajala soglasje za izgradnjo, pa naj ob tem zahteva še zagotovila, da bo vode dovolj.



Jože Kordiš

Kordiš: Na posestvu Boštjan v poletnih mesecih primanjkuje vode, ki pa je nujno potrebna za napajanje živine. Ob izgradnji novega hleva so sofinancirali polaganje novih cevi za hidrant za požarno vodo, stanovalci v višje ležečih stanovanjih so tudi nezadovoljni ob pomanjkanju vode, saj so sami dali precej sredstev pred leti, ko je bil napeljan vodovod.

Krampelj: Vode nam primanjkuje predvsem podnevi, sedaj obstaja bojazen, da je tudi ponoči ne bo dovolj.

Zupančič: Zgornji del Mlačeva čuti pomanjkanje vode tudi sedaj, ko ni sušno obdobje.

Vrhovec: Problem z zadostno oskrbo vode je tudi v Grosupljem.

Zato potekajo raziskave novih vrtnic, da bi bilo v občini vode dovolj. Za vaš primer bi bilo potrebno organizirati pregled s projektantom vodovoda.

Skoda: Svet KS naj pismeno zahteva, da se opravijo potrebne meritve s projektantom.



Silvo Zupančič

Zupančič: Obstaja tudi problem, da imamo precej starih cevi v obstoječem vodovodu.

Kadunc: Svet KS bo naslovil vlogo na Komunalno podjetje Grosuplje, ker bomo zahtevali, da nas celovito informirajo o stanju dosedanjega in načrtovanega vodovoda.

Mole: Zavedati se moramo, da so pri vzdrževanju vodovoda težave povsod.

Se in še bi lahko govorili o vodi, ki je navsezadnje velika potreba vsakodnevnega življenja in dela. Pa vendar, Svet KS se bo zavzel za to, da bo dobil ustrezne informacije ter jih tudi posredoval krajanom.

V KS Mlačevo pa je še cela vrsta neresenih vprašanj, problemov in kritičnih opažanj, ki jih je tovariš Rode na kratko zažrtal. Predvsem so tu Romi, ki že 10 let živijo na območju KS in sicer na treh lokacijah. Želja krajanov je, da se jim zagotovijo osnovni življenjski pogoji, kot je npr. voda, ki pa jo na sedanjih lokacijah ni možno urediti.

Vrhovec: V upravnih organih SO Grosuplje smo problematiko Romov velikokrat obravnavali, predvsem na pobudo KS. Zavedamo se, da je to pobudo reševati v KS, občini, kjer živijo. Zavedamo se, da romi v naši občini živijo in jih moramo sprejeti kot krajanje.

Kadunc: Romi so ljudje, ki se bodo le z urejenimi minimalnimi življenjskimi pogoji prilagajali našemu načinu življenja. Rešitve bi morali iskati vsi skupaj.

Kotarjeva: V občini živi 120 Romov in sicer v devetih krajevnih skupnostih. V vsako KS posreduje center za socialno delo sezname vseh, ki dobivajo družbeno pomoč, med njimi so tudi

Romi. Otroški dodatek za njihove otroke je namenski in sicer za predšolske otroke nakup v trgovini, za šolske pa v obliki nakupa oblačil za zimo.

Govorimo, da bi se morali tudi Romi zaposliti ter s tako ustvarjenim dohodkom skrbeti zase in svojo družino. Vendar se delovne organizacije v naši občini težko odločijo za zaposlitev Romov, tako da nimajo možnosti za delo. Urbanistična služba bo pripravila načrt poselitve Romov v občini ter ga posredovala v obravnavo zborom SO. V kolikor bo sprejet, bodo ustrezne službe storile svoj del nalog.

Vemo, da mnogo Romov nabira zelišča, zato poizkušamo urediti prodajo le-teh na kooperantski osnovi. Mnogo je neresenih stvari, vendar je za boljše urejanje potrebno poleg strokovnih opravil tudi večje razumevanje občanov.

Kordiš: Dejansko se je doslej nedosledno pristopalo k zagotavljanju zemljišč za naselitev Romov in bo potrebno bolj načrtno delo. Posestvo Boštjan je bilo pripravljeno oddati del zemljišča za Rome, vendar se v KS niso strinjali s predlaganimi rešitvami.

Mišigoj: Velikokrat se kot krajanji zavzamemo za določeno rešitev, kot npr.: zaposlovanje Romov je potrebno, vendar se kot delavci v organizacijah združenega dela drugače odločamo, nismo za sprejem Romov v delovno razmerje. Ne obnašamo se odkrito i pošteno povsod, na delovnem mestu, v KS, v SIS in na zborih SO.

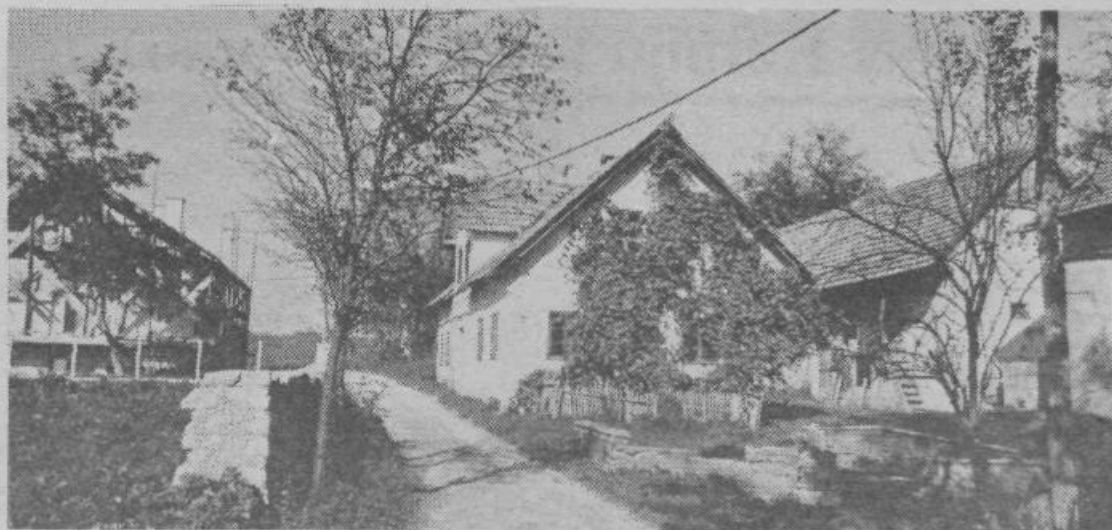
Zafran: Menda obstaja dogovor, da se ureja brezplačen prevoz otrok v šolo le za tiste, ki so nad 4 km oddaljeni od šole. Vendar mimo naše KS že vozi šolski avtobus, a naši otroci bi morali prevoz plačati.

Vrhovec: Seveda, pa po zakonu in sklepu občinske izobraževalne skupnosti, se zagotavljajo sredstva za brezplačen prevoz otrok, ki so nad 4 km oddaljeni od šole.

Zafran: Kdo pobere denar, ki ga ostali otroci, ki so bližje šole, plačajo na avtobusu?

Brlanova: Integral, ki je izvajalec šolskih prevozov v naši občini, ves denar nakaža občinski izobraževalni skupnosti.

Zalar: Naša delovna organizacija je pripravljena sodelovati pri rekonstrukciji poti, ki vodi preko posestva Boštjan tudi finančno, ker smo zainteresirani za to. Po načrtih, ki jih že ima TOZD, bomo v naslednjih letih zaključili dela na posestvu Boštjan (adaptacija porodnišnice, modernizacija prehrane živali). Že dosedaj Proizvodnja mleka na naših poses-



Del Velikega Mlačeva

tvih je neenotno stimulatívno glede na občino, v kateri je posestvo. Potrebovali bi podporo občine, da bo regres za mleko isti na posestvu Boštjan kot je na posestvih v Ljubljani. Posestva v Ljubljani dobijo namreč 3 din več na liter mleka.

Širše smo opisali razpravo o tistih problemih, ki so značilni tudi za druge KS. Seveda pa je v KS Mlačevo nekaj bolj specifičnih problemov kot npr. «ilegali» točenje alkoholnih pijač. Krajanji so zaradi tega nezadovoljni in dogovorili smo se, da svet KS pismeno obvesti inšpekcijsko službo SO Grosuplje o tem problemu.

Glede na to, da je urejeno centralno odlagališče smeti za širše območje Grosuplja, bi se morali tudi v KS Mlačevo potruditi, da smeti in odpadki ne bodo kazili okolico naselij. Lahko bi nabavili kontejnerje za potrebe svoje KS, večje kosovne odpadke pa morajo voziti na Stehan.

O asfaltiranju cest se morajo pogovoriti delegati na občinski komunalni skupnosti ter glede na materialna sredstva zagotoviti, da

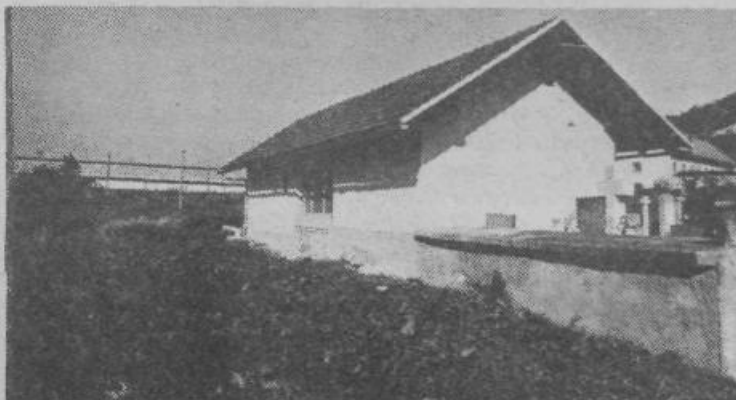
bodo najbolj pereči problemi «prišli» v načrt omenjene skupnosti za prihodnje obdobje.

Opozrojeno je bilo, da odkup telet s strani klavnice iz Škofje Loke ne poteka v redu. Kmetje so nezadovoljni, ker ni prodaji dobijo različno plačilo za dokaj izenačeno kvaliteto mesa. Odkupovalci namreč zelo neradi tehtajo živali (ustrezna vaga je za področja KS Mlačevo v Žalni) in jih raje merijo, kar pa med kmeti vz-

buja nezaupanje. Če pa že tehtajo na zahtevo lastnika, kaj radi zmanjšajo ceno za kg žive teže.

V še boljšem in odgovornejšem delu delegatov KS v vseh samoupravnih organizacijah in organih je gotovo pespektiva za večje zadovoljstvo vseh. Ker se tega v KS Mlačevo zavedajo, rezultati gotovo ne bodo izostali.

Za objavo pripravila
Ivana Robida
Foto: B. Ambrož



Nova mrliška vežica

Opravljenе naloge zagotavljajo nadaljnjo aktivnost



Bernard Rode, predsednik skupščine KS Mlačevo

Krajevno skupnost Mlačevo sestavljajo vasi: Veliko Mlačevo, Malo Mlačevo, Zagradec in Lobček. Lobček je pred tem bilo naselje, katero je spadalo nekaj gospodinjstev v vas oz. KS Žalna, drugi del pa v Zagradec.

Krajevna skupnost ima 656 prebivalcev z 206 gospodinjstvi. Zaposlenih je 330 krajanov, skoraj vsi izven krajevnih skupnosti. V našo KS spada le obrat Ljubljanskih mlekar in dva obrtnika, ostalih delovnih organizacij v KS ni. Kmetije so majhne in se s kmetijsko dejavnostjo ukvarjajo večinoma prebivalci, ki so zaposleni, le malo je čistih kmetij.

Do leta 1973 na področju krajevnih skupnosti ni bilo gospodarskega napredka.

V letu 1974 smo napeljali vodovod v vasi Veliko Mlačevo, Malo Mlačevo in Zagradec. Pri tem delu je sodeloval tudi obrat Ljubljanskih mlekar. Napeljavo vodovoda, od Splošnega mizarstva Grosuplje do naših vasi, je bila opravljena izključno iz prispevka krajanov in obrata Ljubljanskih mlekar.

Sedaj je predvideno, da se iz tega glavnega voda, ki je bil projektiran za te vasi, napelje še voda v vasi Lobček, Plešivica in Luče. Krajevna skupnost podpira to razširitev, ob tem pa imamo krajanji resno bojazen, da bo vode za te naše vasi primanjlovalo. Že sedaj je nekaj višjih gospodinjstev večkrat brez vode.

Zanimivo je, koliko so posamezne vasi prispevale za komunalna dela v teh nekaj letih. Poglejmo: Zagradec — 42 gospodinjstev leto 1974

— vodovod: 2850 delovnih ur, 250.000 din in lastne priključke l. 1976

— javna razsvetljava: 170 delovnih ur, 23.300 din, 11 el. drogovo leto 1977

— kanalizacija: 2730 delovnih ur, 41.500 din

— za elektriko: 1292 delovnih ur leto 1980 in kasneje

— dela pri ureditvi sedeža KS: (tesarska dela) 60 delovnih ur

— spomenik v «grahovcu»: 180 delovnih ur

— adaptacija gasilskega doma v Zagradcu: 1680 delovnih ur leto 1983

— asfaltiranje poti v vasi: 2450 delovnih ur in znesek 780.000 din

— za pokopališče: 90 delovnih ur in 6 m³ lesa za mrliško vežico Veliko Mlačevo — 101 gospodinjstev leto 1974

— vodovod: 1320 delovnih ur, 182.000 din in lastni priključek leto 1977

— kanalizacija: 1510 delovnih ur, 19.000 din leto 1981 in kasneje

— dela pri ureditvi sedeža KS: 3540 delovnih ur in 16.500 din

— pokopališče: 420 delovnih ur in 12.000 din

— za elektriko: 180 delovnih ur in 22.000 din

— za spomenik: 110 delovnih ur Malo Mlačevo — 30 gospodinjstev leto 1974

— vodovod: 1400 delovnih ur, 131.000 din in lastni priključek leto 1976

— javna razsvetljava: 110 delovnih ur in 70.000 din leto 1981

— pokopališče: 90 delovnih ur in 7.000 din

— dela pri ureditvi sedeža KS: 80 delovnih ur leto 1983

— kanalizacija: 2130 delovnih ur in 712.000 din

Lobček — 33 gospodinjstev leto 1977

— kanalizacija: 493 delovnih ur in 10.900 din leto 1981

— pokopališče: 80 delovnih ur in 8.000 din

— dela pri ureditvi sedeža KS: 40 delovnih ur

Vas Lobček bo zbrala sredstva za vodovod prav tako s samoprispevkom, poleg tistega, ki je namenjen za asfaltiranje vaških poti. Za glavni vod bodo vaščani prispevali 1.400.000 din, poleg tega pa bodo morali prispevati še za lastne priključke.

Za kanalizacijo ip. cevi plačala krajevna skupnost, razen za vas Malo Mlačevo, kjer so porabili sredstva svojega samoprispevka.

V zadnjih dveh letih je imela skupščina KS 5 rednih in eno izredno sejo, svet KS pa je imel 14 rednih sej.

Iz prvega samoprispevka smo financirali razširitev pokopališča, zgraditev mrliške vežice ter asfaltiranje ceste v Zagradcu. Z novim samoprispevkom, ki smo ga izglasovali in teče od 1/5-1984 do 30/4-1989 — 277, pa so vsa sredstva predvidena za rekonstrukcijo cest v vaseh Vel. Mlačevo, Malo Mlačevo in Lobček.

Za prostore krajevnih skupnosti in delo družbenopolitičnih organizacij in društev smo sklenili z Gasilskim društvom Vel. Mlačevo sporazum za uporabo teh prostorov. Dom smo adaptirali in je dovolj prostora za potrebe vseh organizacij in društev v KS. Dom upravlja odbor, ki je sestavljen iz vsake organizacije in društva po en član. Za redno vzdrževanje se stroški delijo po postavljenem ključu, za investicijsko vzdrževanje pa prispeva vsaka organizacija oz. društvo, kolikor pač more iz svojih sredstev.

V krajevni skupnosti imamo tri gasilska društva, od katerih je GD Vel. Mlačevo še posebno aktivno in uspešno.

Vsi krajanji smo še posebej ponosni na naše kulturno društvo. Vsako leto za 8. marec pripravijo premiero. Gostuje tudi po občini. V domu imamo dvorano, katero je opremila občinska kulturna skupnost. Za vse praznične prireditve pripravi KUD v sodelovanju z OO ZSMS prazničen program.

Krajevna skupnost je dobila v letu 1982 57 novih telefonskih priključkov, kar je velika pridobitev in tudi prednost za komuniciranje društev in krajevnih skupnosti.

Za obveščanje krajanov o delu KS, organizacijah in društvih imamo «Glas» krajevnih skupnosti. Za vse praznične prireditve pripravijo KUD v sodelovanju z OO ZSMS prazničen program.

Ob koncu leta se spomnimo starejših krajanov z obiskom na domu in skromnim darilom v organizaciji Rdečega križa.

Pri vsem tem prizadevanju pa seveda ni malo težav, razprav, spodsrljav in konfliktov. To pač rešujemo z večjim ali manjšim uspehom. Želimo imeti več ljudi, ki so pripravljeni odgovorno, vestno in dobro delati v krajevni skupnosti in društvih. Še vedno je preozek krog aktivnih ljudi. Imamo tudi nekaj krajanov, ki v splošno korist niso napravili enega koraka, pa prav tako uživajo vse dobrine in pridobitve v KS.

Prehajajo težave in trud, ki so za nami, tudi hitro pozabimo. Vedno mislimo za naprej, kaj vse bi se radi postorili in dosegli v naši KS, društvih in organizacijah.

Prvo in zelo pomembno delo je s sredstvi samoprispevka odpraviti blato iz naših vaških poti in položiti asfalt. Pri tem bomo morali krajanji to zgodovinsko delo opraviti kar najbolj uspešno in racionalno.

Edina vas v naši KS Lobček, še čaka na pitno vodo ter upajmo, da bomo s skupnimi naporii vaščanov in komunalne skupnosti v letu 1985 to uresničili.

Pri gasilskem domu — sedežu KS — je še tudi nekaj za postoriti in opremiti.

Edina trgovina, ki jo imamo v krajevni skupnosti posluje v zelo slabih prostorih, neprimernih za celotno okolje.

Razpravljamo in želimo sodelovati z vsemi odgovornimi organizacijami za omilitve škode, ki jo povzročajo poplave na celotni površini, od Zagradca do Račne. Nekoč bo moralo teh tisoč hektarjev zamočvirjene zemlje biti plodne.

Veliko kratkoročnih in dolgoročnih nalog in dela imamo še pred seboj. Ena od bistvenih pa je, da bomo znali našo mlado generacijo, organizacije in družbene mehanizme usposobiti in motivirati, da bodo te naloge, ki jih mi nismo uspeli, nadaljevati oni sposobni.

PRESDNIK SKUPŠČINE KS
Bernard Rode



Krajanji so z zanimanjem sledili razpravi