

## Krajevni praznik na Ljubogojni

KS Horjul bo letos krajevni praznik proslavilo na Ljubogojni. Vaščani Ljubogojne so zadnja leta pokazali večjo aktivnost pri urejanju skupnih problemov. Tako so si izboljšali vodovod z novim zajetjem, zgradili požarni bazen, letos pa asfaltirali še cesto skozi vas. Ljubogojna je tudi edino strnjeno naselje v KS, ki ima urejeno javno razsvetljavo.

Krajevni praznik je priložnost, da društva, delovne in druge organizacije pokažejo in poživijo svoje aktivnosti: LD in ZRVS Horjul bosta organizirali strelsko tekmovanje z MK puško, šolsko športno društvo – košarkarski maraton, taborniki – pohod z bakljami okoli Horjula in kresovanje, mešani PZ pri PD Horjul – koncert in program na praznovanjih turistično društvo – propagandne aktivnosti, CZ in postaja milice – urejanje prometa in prva pomoč, GD Horjul – veselico in ureditev prireditvenega prostora, vas Žažar – večer ob tabornem ognju na Rupah, DO Iskra, šola in Rašica – sodelovanje pri organizaciji in pri pokrivanju stroškov.

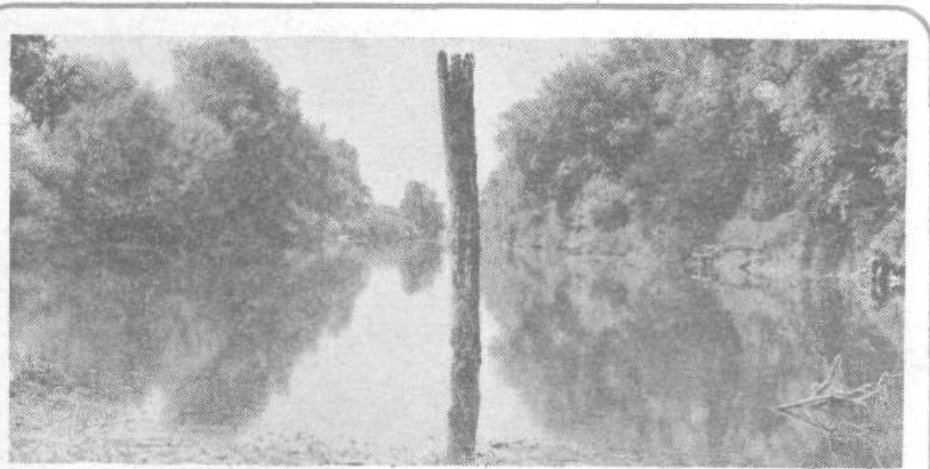
Ker se je letos zaradi visokega jubileja 600-letnice cerkve na Koreni tudi ta vas pojavila kod kandidata za izvedbo krajevnega praznika, bomo v tem sklopu 16. julija nadaljevali s slovesnostmi na Koreni. Korenčani so si letos uredili ob cerkvi-

ci tudi novo pokopališče in prenesli to podružnico k horjulski fari. Vasici Koreno in Samotorica sta se z vso vneto lotili izgradnje novega vodovoda. Projekt je dovolj kompliciran in obsežen, saj je treba vodo visoko črpati v prvi rezervoar, graditi posebnega za Samotorico in z dolgimi odcepki zajeti vse samotne kmetije in vikende. Mogoče je bil za ljudi na Koreni enako zahteven zalogaj samo gradnja cerkve pred 600 leti.

Na Koreni si slovesnost predstavljamo približno takole: Pomembne obletnice se bo udeležil tudi ljubljanski nadškof in druge cerkvene osebnosti. Glede na to in glede na druge okoliščine (lep razgled, planinska pot itd) bo udeležba množična, zato bosta naša postaja milice in CZ zagotovili varen promet. Domačini in drugi pa bodo poskrbeli za kulturno razvedrilo in postrežbo. Če bo ugodno vereme, bomo od vrha opazovali zmaje, ki bodo plavali nad dolino, kot na dlani bomo imeli Dolomite, Alpe in Notranjsko. Še bolj na široko vam bodo odprte duri Lenartove kmetije in nič naj ne moti, da je to sredi julija. Če bo pol Slovencev na morju, bo še vedno dovolj družbe pod lipo na Koreni.

Nasvidenje torej na Ljubogojni 9. julija in na Koreni 16. julija 1989.

KS HORJUL



## Barjanska turistična pot

Sedaj na pričetku poletja, po dveh letih dela in oglašanja v Naši komuni, kjer smo pisali tako o snemanju filma o Barju in sprožili nekaj pobud v zvezi s turistično potjo in muzejem barjanske kulture, lahko rečemo, da smo nekaj obljub izpolnili. Tako je končan film Odtisi v Barju, predstavili smo v okviru turističnih prireditev v Podpeči lanske jeseni razstavo Barjanske posebnosti. Ta razstava, ki smo jo ob prvi predstavitvi filma postavili tudi na Vrhniki, naj bi se sedaj dokončno preselila v osnovno šolo Podpeč-Preserje. Razstava, ki jo bomo skušali še dopolniti, naj bi predstavljala začetek muzejske zbirke, hkrati pa bi bila vključena tudi v samo Barjansko turistično pot.

Pobud v zvezi z oživitvijo Barja je bilo že mnogo. Če so pred leti večino prireditev izvajali v okviru turističnih društev in je delo slonelo na navdušenih posameznikih, je sedaj vsa teža za izvedbo posameznih pobud predvsem na turističnih delavcih. Te dejavnosti se v okviru turističnih prireditev skuša spraviti na višji nivo, tako glede opreme, organizacije izletov, vodstva in končno opremljenosti objektov in krajev s prospekti, literaturo, zanimivimi prireditvami. Nekatere pobude so sedaj propadle zaradi prevelike zahtevnosti izvedbe. Tako se je večkrat skušal oživiti promet z ladjami po Ljubljani, govorilo se je tudi o ladijski zvezi med Ljubljano in Vrhniko. Ob pogovorih z ljudmi, ki se ukvarjajo z reko, nam je sedaj jasno, da je ta pobuda zelo težko uresničljiva. Ne samo stroški nabave ladje, vzdrževanje posadke in pristanišča, temveč čisto osnovni problem plovbe po reki, ki je sedaj čisto drugačna kot pred sto leti, ko je zvezo med Ljubljano in Vrhniko vzdrževal parnik. Gladina Ljubljane je nekaj metrov nižja od taktatnega nivoja. Ob deževjih se reka zaradi poglabljene struge skokovito dvigne. Ob nizkem vodostaju je nekaj podvodnih pragov, ki bi ovirali promet večje ladje. Občasno se razbohiti rastline, ki otežkoča plovbo. Govori se o ogroženosti bregov, ki so podvrženi udarcem večjih valov, pa tudi ribiči postanejo ob teh predlogih zaskrbljeni. Zaradi tega priporočamo, da se trenutno uporabi že razpoložljive kapacitete, odnosno že obetajoče možnosti, brez nepotrebnega večjega investiranja. Toliko pa tudi za vse tiste, ki bi radi že letos ob izletih pokukali v okolico Ljubljane.

Izhajamo pač od že obstoječega, tega pa pravzaprav ni malo. Predvsem pa se je v zadnjih letih vsaj ob priliki večjih prireditev, oživil prevoz z ladjo od Tromostova do gostišča Livada. Zaželjeno bi bilo, da bi se ta zveza čim bolj redno opravljala, saj je vožnja skozi mesto, do Špice, mimo čolnarskih klubov in izliva Malega grabna nadvse prijetna. Večkrat se v poletju organizirajo pikniki v Lipah, za kar poskrbijo pri Ljubljanskem rekreacijskem centru. Ta vožnja in piknik v Lipah zahtevajo celodnevni izlet. Če pa se zapeljemo z ladjo do Livade, je od tam možno nadaljevati izlet za večje grupe tudi z avtobusi. Zato bi tokrat nasteli nekaj zanimivosti, ki se ponujajo že na zavoju, kjer se od Izanske ceste odcepi cesta v Podpeč.

Pravzaprav je že v sami Črni vasi cel kup zanimivosti. Že pri odcepu z Izanske ceste je nasproti stare šole in gostilne vzgajališče plemenskih konj. Tu si je možno izposoditi konje za ježo, zanimiv pa je že sam pogled na lepo vzdrževane živali. Malo dalje je na cesti proti Črni vasi, blizu brega Ljubljane, znana Plečnikova cerkev, ki deluje s skladnostjo vpetosti v pokrajino in bogato notranjo opremo v lesu. V Čr-

ni vasi smo že sredi barjanskega prostora, kjer so včasih kopali šoto, vzgajali konje in se morali ob deževjih prevažati s čolni do Ljubljane. V vasi je še nekaj zanimivih zgradb, ostanki starih zapornic ob jarkih, na kar vas opozore domačini v pogovoru. Od tu je možen dostop do bližnje Kozlarjeve gošče, kjer je sredi livad pretresljiv spomenik na žrtve, ki so tu padle v zadnji vojni. Barje pa tu deluje z neko živahno odprtostjo v prostor, ki je posejan z brezami in topoli. Tu v bližini naj bi časoma uredili stalen rezervat za močvirske ptice, s čimer se ukvarjajo na prirodoslovnem muzeju. Zanimiv pa je tudi obisk pri stari družini ptičarjev, kjer vam razkažejo kletke in naprave za lov ptic in kjer se še vedno ukvarjajo s to tradicionalno dejavnostjo. Predvsem pa ptice proučujejo, obročajo in spremljajo njihove poti. Te težnje po ureditvi rezervata bo morda težko uskladiti z načrti za gradnjo športnega letališča v smeri proti Igu. Po nekaterih načrtih pa se ukvarjajo tudi z mislijo za postavitev igrišča za golf. Ne nazadnje je v bližini tudi filmsko mesto, kjer so snemali televizijsko nadaljevanko in je ogled impresivnih kulis vedno zanimiv. Naj še omenimo, da je med Črno vasio in Ljubljano na nekaterih mestih viden ostanek stare struge.

Tokrat ne bi naštevali zanimivosti, ki se nahajajo na Igu, v Dragi in proti Željmljam in Škofljici, ampak bi iz Črne vasi krenili po ravni cesti čez ravnilno proti Podpeči. Omenili smo že kraj Lipe ob izhodu iz Črne vasi, kjer vam pri družini Škraba pokažejo kraj, kjer je bil med vojno prehod čez reko. Vedno pa je zanimivo spregovoriti s kakšnim lovcem ali ribičem, saj so ti na Barju takorekoč najbolj doma. V Podpeči pa so doma predvsem potomci nekdanjih čolnarjev. Pri hiši ob mostu čez Ljubljano, kjer je bilo nekdanje pristanišče, vam Matija Rogelj z veseljem pove, kako so nekdanji tovorili s čolni po Ljubljani. Pokaže vam tudi nekaj stare čolnarske opreme. Kulturna dediščina stare domačije je dostopna pri Suhadolnik Alojzu, kjer se še vedno ukvarjajo z obrtjo žganja apna. Pod mostom v Podpeči je ob nizkem vodostaju možno videti ostanke velikega čolna, ki je nekaj služil za prevoz kamenja iz podpeškega kamnoloma v Ljubljano. v bližini Podpeči je še znana prirodna zanimivost, majhno jezero sredi livade v bližini vasi Jezero. Če pa krenete iz Podpeči v nasprotno stran proti Borovnici, si je v bližini kolodvora vredno ogledati polharski muzej. Pri vasi Prevalje pod Krimom ima lovec Šušteršič bogato zbirko močvirskih ptic. Iz razglednih točk nad Podpeči je izredno lep razgled na vso ljubljansko kotlino.

Na cesti, ki vodi iz Podpeči v Borovnico, je pri odcepu za Rakitno nova šola Podpeč-Preserje, kjer naj bi bila hranjena razstavna zbirka Barjanske posebnosti. Če pa nadaljujemo pot po glavni cesti proti Borovnici, je najbolje kreniti v bližini vasi Goričica proti Ljubljani. Tu nas sprejme staro Barje, z brezami in vresjem, z ostanki šotišč in nahajališči, ki jih raziskujejo arheologi. Tudi pogovor z njimi vam razkrije marsikatero skrivnost Barja. Če se prebijete čez travnike, pridete do Ljubljane blizu izliva Borovnišnice, kjer je v čudoviti samoti manjši vikend. Jelše in topoli, preleti močvirnih ptic, ribiški čolni na reki in megličasti sončni zahodi vam najbolj približajo zasanjanost Barja. Pa bunte spremembe barv od pomladi do jeseni, ko se menjajo planjave različnih močvirnih cvetic, ki spet predstavljajo svet za sebe. Tam pa že nese pogled tudi proti Bevkam in vrhniški strani, kjer je ob deževjih voda na poljih stalen gost. Tekst in foto: Boris Višnovc

## Za čisto okolje na Brezovici

Zadnje dni aprila je stekla na Brezovici akcija za čisto okolje. Osnovna šola je organizirala splošno očiščevalno akcijo na celotnem področju kraja – predvsem na divjih odlagališčih (čeprav smo med prvimi v občini kupili smetnjake). Rezultat akcije je bil zelo uspešen, saj so nabrali več kot šestdeset vreč odpadkov, ki ne sodijo v naravo.

Tudi turistično društvo se je organizirano lotilo čiščenja. Ob železniški progi in avtocesti v smeri Ljubljane so nastala prava smetišča in to je bilo treba odstraniti. Nekateri stanovalci vozijo tja odpadni material, plastične posode, nylon vreče, staro železo in druge predmete, ki sodijo na DINOS in na komunalno odlagališče v Mestnem logu.

V akciji je sodelovalo precej krajanov iz okolice železniške postaje. Nabrali so za dva

polna kamiona odpadkov in jih spravili na odlagališče smeti. Pri tem gre tudi zasluga zasebnemu avtoprevozniku Vinku Malovrhu, ki je odpeljal smeti tja, kamor sodijo. Na to mesto so krajanji zasadili približno dvesto smrek, da bi sedanje neurejeno grmovje spremenili v smrekov park in zagotovili potnikom, ki potujejo z vlakom, lepši pogled na ta del Brezovice. Mogoče smo s to akcijo osvestili tiste stanovalce v kraju, ki vozijo smeti izpred svojega praga na sosedovega. Pri tem početju niso niti preveč skrivnostni, saj v smeteh lahko najdete njihove naslove, filme in celo družinske fotografije, tako da ni težko ugotoviti, kdo to počenja.

Lepo bi bilo, da bi bila ta akcija spodbuda vsem krajanom, da bi se v bodoče podobnih akcij udeležilo še več krajanov Brezovice.

TONE SLOBODNIK

## Zobna ambulanta na Igu se seli

Potem, ko so izanski zobni ambulanti zavoljo neutreznih higienskih pogojev, preutesnjenih prostorov in drugih pomanjkljivosti že nekajkrat izdali odločbo o prekinitvi dela, mora zdaj (1. junija) dejansko pobrati šila in kopita. Ambulanta se (začasno) seli v Dom Dolfke Boštjančičeve v Dragi, kjer so zgrajeni namenski prostori za ambulantna dela. Seveda pa tudi tu prostori ne bodo mogli zadoščati v nedogled in bo treba najti trajnejšo rešitev. Krajanji imajo pomisleke že ob sami lokaciji, saj je dom oddaljen kak kilometer od Iga, kar bo neprijetno zlasti za tiste, ki so vezani na avtobus. Svoje pa bodo opravile tudi čedalje večje

potrebe po zobozdravstvenih uslugah. Te bodo, kot pravi podpredsednik sveta KS Ig Mišo Merhar kmalu tolikšne, da jim tudi novi prostori ne bodo več kos. »Zdaj pokriva ambulanta praktično vso KS Ig, KS Iska vas, KS Tomišelj in deloma tudi KS Pijavo Gorico. Nič čudnega torej, da je bila ob tako pomanjkljivih delovnih pogojih ambulanta čakalna doba za naročnike tako dolga. Selitev ambulante v nove prostore (kjer naj bi dobili tudi nov stol), naj bi potekala kar najbolj neovirano, ne da bi ambulanta prekinila s svojim delom. Kako pa se bo tam delo dejansko obneslo, pa bomo videli.«

B. VRHOVEC

Gradbena dela izvaja podjetje Slovenija ceste.

»Ta cesta je bila sramota za naš kraj in vso občino,« misli o zadevi Tone Brodnik. »To je še žalostna dediščina bivše laške občine.«

V načrtu je tudi ureditev ceste od Male Slevice do Preske, treba pa bi bilo temeljito obnoviti tudi pot do Dvorske vasi, ki je še slabša. Prav zato pozimi tu sploh ne vozijo avtobusi.

### Oporečna voda

Reševanje krajevne komunale je bilo za Malo Slevico že od nekdanj trd oreh. Vas je namreč razdeljena na dva dela – M. Slevico in Hrastinjake – veliko hiš pa je razsejanih tudi zunaj njih. Skupaj je tako zdaj v vasi okrog štirideset hiš. Vsa gospodarstva so že več kot petnajst let, od leta 1972, preskrbljena s skupno vodovodno napeljavo, ki zraven njih preskrbuje tudi sosednje vasi. Žal pa je voda še vedno oporečna. Razlog: površinske vode vdirajo v gozdno zajetje (v Škrlovici). Prav zato se zdaj menijo, da bi zgradili novo zajetje v Zgornji dolini, odkoder bi na Malo Slevico voda recimo tekla kar brez črpalke. Ta čas že tečejo raziskave in prvi rezultati so zelo spodbudni. Tako naj bi se v skupnem vodovodnem omrežju počasi združile vse neoporečne vode.

Hkrati s preskrbo z boljšo vodo, pa bo seveda treba zgraditi tudi kanalizacijo za površinske vode, saj gre konec koncev za vzročno povezavo.

### Suha roba še živi

Za vsak slučaj imajo na Mali Slevici tudi studenc pod vaško kapelico, kjer črpajo vodo za živino, kadar vodovod povsem opeša (v sušnih obdobjih). Nujne vsakdanje potrebe si pa nabavljajo v trgovinah v Velikih Laščah, v Karlovi ali v Ljubljani (kamot si jih največ hodi služiti kruh), v Kmetijsko zadruogo Velike Lašče in ljubljanski Dom pa prodajajo tudi svojo suho robo, ki še vedno živi v kraju. V mnogih hišah namreč še vedno rezljajo (strojno) lesene žlice, medtem ko so včasih izdelovali tudi škafe, čebre in še marsikaj drugega. Ročno

seveda. Za suhorobarje je to zdaj le še postranski zaslužek, podobno pač kot kmetijstvo. Pravi kmetije pa so v vasi samo še trije. Vas premore tudi bife »Pri Kropcu«, enkrat na tri tedne pa jih obišče potujoča knjižnica.

Svojstven ponos kraja je vsekakor tudi njihova cerkev sv. Jakoba. Pri njeni (zunanj) obnovi je lani sodelovala praktično vsa soseska, pri čemer so prispevali tudi les in denar. Zdaj čaka na ureditev še notranjost cerkve. Arhitektonsko edinstvena zgradba je poleg redkih preživelih starožitnih skednjev za zdaj tudi edini turistični biser v kraju, hkrati pa je v imenitnem sozvočju s prelepno neokrnjeno naravo, ki se razprostira vsenaokoli.

BRANKO VRHOVEC



Obnovljena cerkva Sv. Jakoba – arhitektonski dragulj sredi starega in novega



### Avtobusno postajališče na Vrzdencu končno na pravi lokaciji

Na pobudo Jerab Martina, člana vaškega odbora iz Vrzdence pri Horjulu, so krajanji krepko poprijeli v roke in s 134 urami prostovoljnega dela postavili montažno avtobusno postajališče sistema monter. Ker je prvotna postavitev postajališča zastirala pogled na kapelo, ki so jo kmetje postavili za srečno vrnitev domačih fantov s Soške fronte, so avtobusno postajališče prestavili in še povečali za 2 m<sup>2</sup>. Tako se je uresničila dolgotrajna želja krajanov, ki sedaj v slabem vremenu čakajo na avtobus v prijetnem zavetju novega avtobusnega postajališča. France Brus



### Visoka zavest

V soboto 27. aprila je potekala akcija čiščenja okolja v KS Turjak. TD Turjak je bilo ves čas akciji v pomoč. V nekaterih vaseh so popravljali pot in s tem urejali lepši izgled. Tako je bilo tudi v vasi Gradež, kjer so ob tej priliki postavili turistične smerokaze. Akcija v tej vasi je bila tudi zelo široka, saj so otroci pobirali smeti, žene pa so okrasile domove s cvetjem.

VAŠKI ODBOR