

slovenski čebelar

Letnik LXXXI 1979

1



slovenski čebelar

GLASILO ČEBELARSKIH ORGANIZACIJ
SLOVENIJE

Št. 1

1. januar 1979

Leto 81

VSEBINA

Dušan Svára: Ob novem letu	2	Tilka Jamnik: Napoved vremena za prihodnjih 200 let	32
Inž. Ludvik Klun: Nakladni panj v slabih podnebno pašnih razmerah	3	Jože Gabrijan: Detelje	33
III. posvetovanje in razstava čebelarске opreme v Polju	9		
Prof. Edi Senegačnik: Dolga pot sodobnega prevoznega čebelnjaka	10	ZA ČEBELARSKÉ KROZKE	
Inž. Uroš Vidmar: Čebelarjenje s polovičnimi LR nakladami v alpskem območju	14	Martin Mencej: Iz sejnega zapisnika komisije za čebelarski naraščaj	34
Inž. Franček Šivic: Nove zbirke dia pozitivov	21	Ernest Rečnik: Na Planini pri Sevnici vzgajajo čebelarski naraščaj	35
France Guna: Zazoznelo krmljenje	24	Helena Jereb: Krožkarji ne počivamo	36
Martin Mencej: Več pozornosti čebelarskim oddajam	26		
Sodobne metode borbe z varoatozo (nadaljevanje iz 10/78)	30	OSMR TNICE	
Julij Mayer: Elektronsko mikroskopske slike zajedalca Nosema apis Z	28	BILTEN MEDEX — d. e. delo na domu in kooperacija	
		Dipl. oec. Aleš Mižigoj: Zadruga — organizator čebelarjev	17
NOVICE IZ ČEBELARSKÉGA SVETA		Pokojninsko in invalidsko zavarovanje kmetov-kooperantov, ki se ukvarjajo s čebelarstvom	18
Martin Mencej: Poročilo Apimondije v Biltenu št. 10	32	Izobraževalna tečaja za čebelarje	19
		Obvestili	20

List izhaja vsakega 1. v mesecu. Člani, ki plačujejo letno članarino 200,00 din, ga prejmejo zastonj.

Izdaja ga Zveza čebelarskih društev za Slovenijo v Ljubljani, Cankarjeva c. 3/II. Telefon: 20-208. Izdajateljski svet: Dušan Svára, predsednik; člani: Ludvik Klun, Franc Magajna, Martin Mencej, Janez Mihelič, Fani Osojnik, A. Marija Sedej, Joško Šlander in Janez Terlep.

Uredniški odbor: inž. Jože Babnik, inž. Ludvik Klun, inž. Anton Kranjc, Martin Mencej, Anton Rems, prof. Edi Senegačnik, dr. Nežka Snoj.

Glavni urednik: Janez prof. Mihelič, odgovorni urednik: inž. Ludvik Klun.

Odgovorni urednik Biltena — Medex — exp-imp. Franc Strumbelj.

Letna naročnina za nečlane 200,00, za tujino 250,00 za člane čebelarskih organizacij drugih republik 120,00 dinarjev. Odpovedi med letom ne upoštevamo. Kdor plačuje naročnino v obrokih se s prvim obrokom zaveže, da jo bo do konca leta v celoti poravnal. To velja tudi za naročnino.

Št. žiro računa pri SDK v Ljubljani, Miklošičeva⁵ c.: 50101-678-48636.

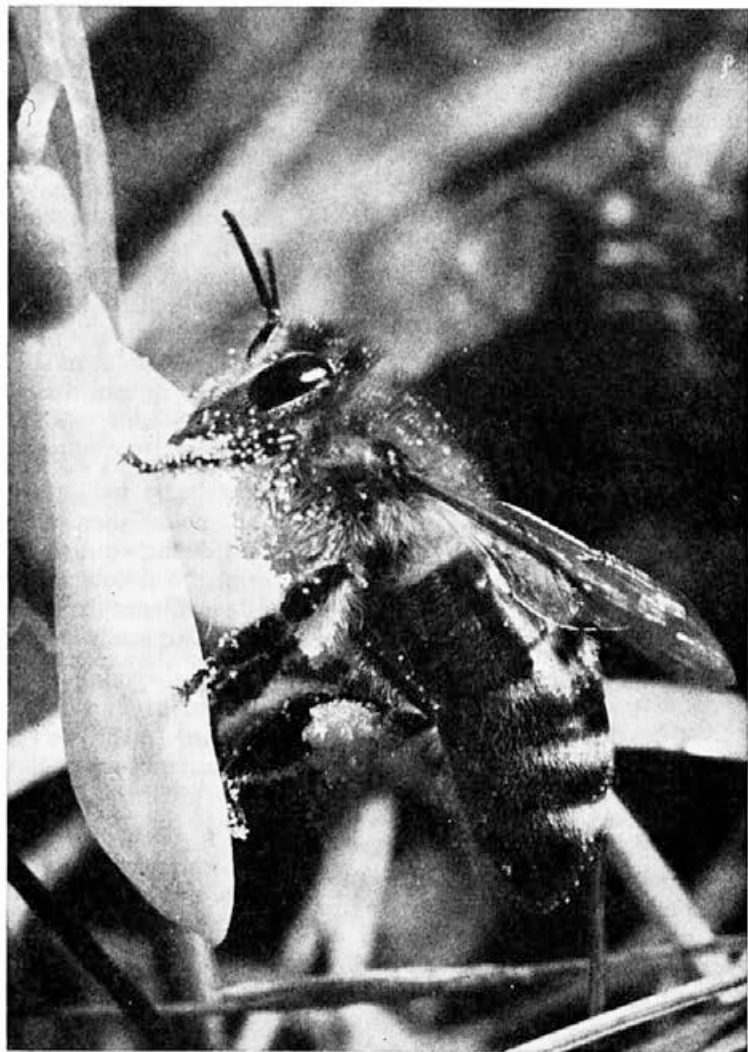
Devizni račun št. 50100-620-107-010-30960-943.

Po mnenju republiškega sekretariata za prosveto in kulturo št. 421-1/74 je glasilo oproščeno temeljnega davka od prometa proizvodov.

Tiskala tiskarna Tone Tomšič, Ljubljana v 6300 izvodih
Rokopisov ne vračamo.

SREČNO

**N
O
V
O
L
E
T
O**



1979

OB NOVEM LETU

DUSAN SVARA

Ker bomo o celotni naši problematiki spregovorili zelo natančno na prvem občnem zboru, se bom zato tu dotaknil samo nekaj bolj perečih problemov, kateri nas tarejo. Člani bodo do tedaj lahko o vsem dobro razmislili ter z oblikovanimi predlogi tudi nastopili.

Na prvem mestu bi omenil notranjo strukturo naše organizacije. Naši naporji so usmerjeni v to, da bi vse čebelarke družine ali društva po občinah kot politično-teritorialnih enotah, bila združena v enotni občinski čebelarski zvezi. Tam kjer to nalaga potreba (politična, gospodarska, geografska itd.), bi se te občinske čebelarske zveze združile v medobčinsko čebelarsko zvezo. Na ta način organizirani čebelarji bi mnogo pridobili v naši notranji povezavi, od česar bi bilo največ koristi pri izobraževanju naših članov. Ne nazadnje, bi takšna povezava z občinskimi skupščinami in njihovimi službami prinesla našim, tako organiziranim članom, tudi večji ugled in razumevanje v teh sredinah. Ne morem se namreč otresti vtisa, da nas vsi izven naših vrst imajo za dobrodušne konjičkarje in posebneže, kateri sicer ne delajo škode, če se jim preveč ne približaš, ko so pri »delu«, koristi od njih pa tudi ni posebne. Zato — pustimo jih živeti. To sem malo poudarjeno zapisal, vendar se mi le zdi, da nisem daleč od resnice.

Organizacija o kateri sem govoril je že v precejšnji meri izvršena, vendar

imamo še regije v katerih ni posluha za takšno združevanje (Koroška, Bela Krajina itd.).

Drugi problem, ki nas tare, je naša zgradba na Brdu pri Lukovici. Ves razpoložljiv denar smo v letu 1978 pridno in z vneto vlagali v material in delo toda rezultati so dokaj bori. Uspeli smo, da smo stavbo zaprli (okna, vrata), izvršena je priprava za grobe omete s fažami in plačali smo doprinos elektrogospodarstvu za priključek. V letošnjem letu je porabljenih ca. 55 milijonov dinarjev. Preostali denar se bo porabil za zavarovanje stavbe in nabavo elektro materiala za notranjo elektro napeljavo. To pa je tudi vse do novega priliva denarja.

Stavba je velika, ker ni denarja se gradi počasi, ker se gradi počasi je še manj denarja itd., itd. Torej čebelarji, razmislite do občnega zbora in pomagajte svojemu Izvršnemu odboru pri reševanju naših skupnih nalog.

Zadnja, vendar ne zadnja po svojem pomenu, bi nam bila nadaljnja skrb za jačanje naših vezi z Zvezo čebelarskih organizacij v Beogradu in njeno polno afirmacijo.

Vsem čebelarjem, njihovim ljubljenkam in svojem želim v 1979. letu veliko zdravja in moči z željo, da vendar že enkrat napolnijo tudi posodo.

Predsednik ZČDS
Dušan Švara

NAKLADNI PANJ V SLABIH PODNEBNO-PASNIH RAZMERAH

INZ. LUDVIK KLUN

Statistični podatki kažejo, da širje nje nakladalnih panjev v naši republiki ni tako, kot v drugih republikah in tudi ne tako, kot bi morda glede na njihove gospodarske lastnosti lahko pričakovali. Zato se med našimi čebelarji že več let postavlja vprašanje, zakaj ta panj v naših podnebno-pasnih razmerah ne daje takih rezultatov kot drugje.

Iz zgodovine uvajanja nakladnega panja k nam lahko povzamemo, da je bila s panjem prinesena k nam tudi tehnologija čebelarjenja. Še več, postavljena je bila trditev, da je ta panj

tako izpopolnjen, da na njem ni kaj spreminjati. Omeniti velja tudi to, da še danes ni k opremi nakladnega panja uveden podstavek za panj, matična rešetka, izboljššan satnik, lesena mreža v podnici, »roč« ki preprečuje čebelam, da bi grizle satje v bližini žrela ipd. Predvsem pa je treba poudariti dejstvo, da imamo v njem čebelo, katere lastnosti, se od italijanke in njenih križancev močno razlikujejo. Da bi lažje spoznali razlike, si oglejmo nekaj najznačilnejših lastnosti:

ZDA

(Italijanke ali njeni križanci)

Matica intenzivno zalega malo odvisno od dotoka hrane v panj (zaleganje dokler je kaj hrane)

Poraba hrane za zimo 25—40 kg

Čebele nosijo med nad plodišče

Čebele gradijo veliko voščenih prizidkov na letvicah satnikov (sl. 1)

Čebele se dobro razvijajo za kasnejše paše (razne detelje)

Čebele se pred zimo razvijajo v močne družine. To omogočajo tudi zelo dobre jesenske paše (astre ipd.)

Vsakoletna zamenjava matic ali pa celo dvakrat v letu. To omogoča dobro razvita vzreja matic, ki pogojuje nizko ceno matic

Slovenija

(kranjica)

Zaleganje matic je zelo odvisno od dotoka hrane v panj (varčevanje s hrano)

Poraba hrane za zimo 12—20 kg

Čebele nosijo med najprej v plodišče

Čebele gradijo malo prizidkov

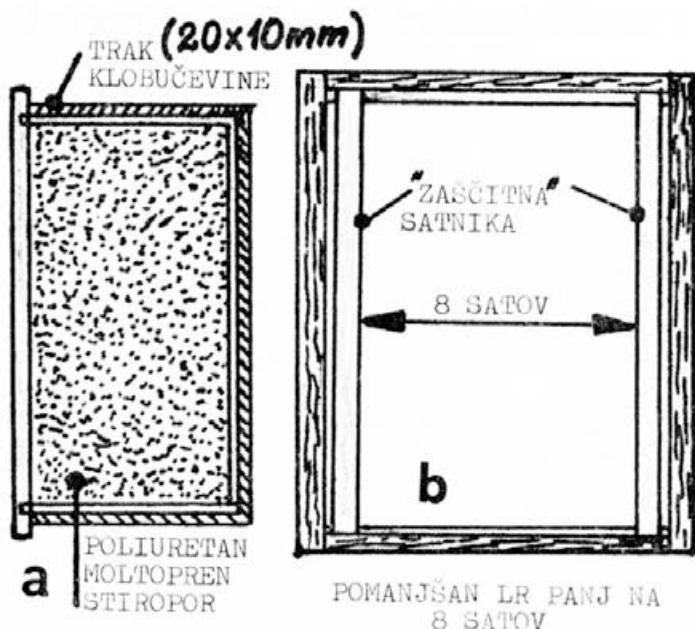
Čebele imajo izreden spomladanski razvoj, zato dobro izkoristijo zgodnje paše (repica, akacija ipd.)

Čebele prezimujejo v šibkih družinah (posebno odkar je odpovedala ajdova paša)

Zelo neredna zamenjava matic, odkar smo prenehali čebelariti s kranjiči in odkar je prenehala »proizvodnja« matic

Še bi lahko naštevali, vendar je že to dovolj, da lahko spoznamo, s kako velikimi problemi se srečuje čebelar začetnik, ali pa tudi čebelar s prakso, ki ne upošteva vsaj omenjenih razlik tedaj, ko začne čebelariti v nakladnem panju. Nasprotno pa lahko čebelar, ki lahko dodobra izkoristi lastnosti kranjice, tehnične lastnosti panja in značilnosti paše ter podnebja, doseže zelo dobre rezultate.

V pričujočem sestavku podajamo nekaj napotkov, ki so namenjeni predvsem čebelarjem začetnikom, kajti prav pri njih je za te panje največje zanimanje. Ne bodo pa odveč tudi drugim čebelarjem, ki iz kateregakoli razloga ne uvajajo intenzivnega čebelarjenja, ki je mimogrede rečeno prav pri teh panjih zelo zahtevno. Ko bodo obvladali to »začetno« tehnologijo, ne bo težko preiti na zahtevnejšo.



POMANJŠAN LR PANJ NA 8 SATOV

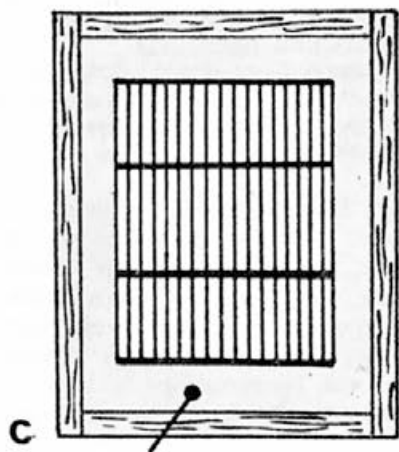
Prilagoditev Langstrothovega panja slabim podnebno-pašnim razmeram

1. Plodišče

Prostornino naklade zmanjšamo iz 10 na 8 satov. S tem smo prilagodili prostor panja šibkejši družini in izboljšali toplotne lastnosti panja. Izvedba je prikazana v skici a in b. V prazen satnik vložimo toplotno izolacijski material. Na tisti strani, ki sega v notranji del plodišča zaščitimo material s premazom: jubinol lepilo posujemo z žaganjem, prelepimo s tapeto, furnirjem, tanko plastiko ipd. Zunanji del stranskih in spodnjih letvice prelepimo s trakom iz klobučevine.

2. Matična rešetka

Nad naklado dodamo matično rešetko. Vgradimo jo v lesenitni vmesni pokrov. Matična rešetka je sestavni del panja v naših pašnih razmerah. Redkokdaj je ne bo potrebno dati, ker so take paše, kjer čebele z medom blokirajo matico, zelo redke na stalnih stojiščih (skica c).

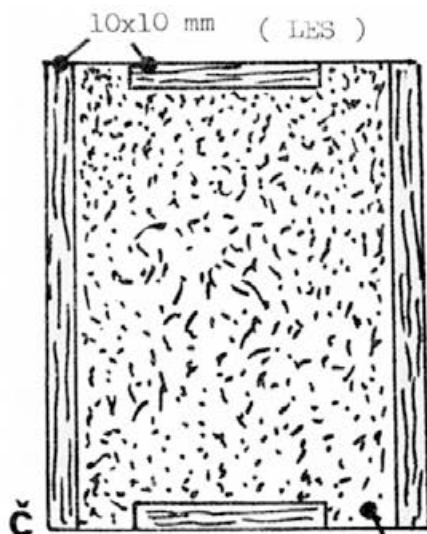


KLASIČNI LESONITNI VMESNI POKROV Z VGRAJENO MATIČNO REŠETKO

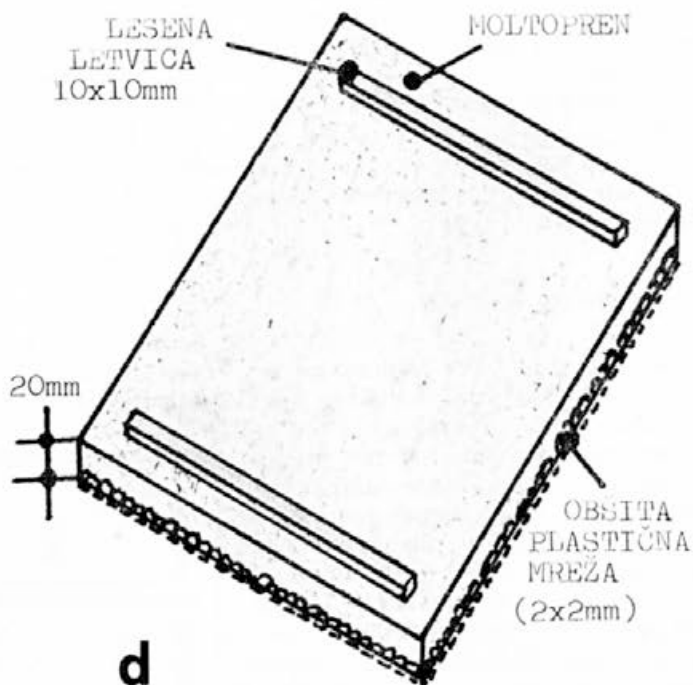
Matična rešetka je »regulator medu«. Z njo določamo ali bomo imeli v panju veliko zalego ob nepravem času ali pa med.

3. Vmesni pokrov

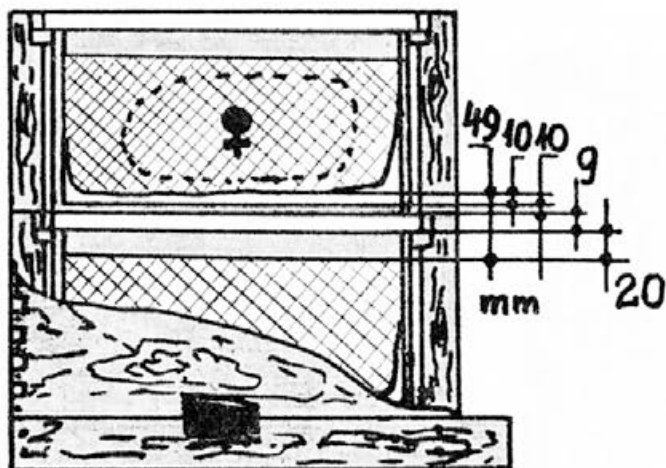
Lesonitni pokrov, ki smo ga uporabili za matično rešetko, nadomestimo s cenejšim in v toplotnem pogledu primernejšim vmesnim pokrovom iz mehke drvonitke (skica č) ali z mehko plastično maso iz poliuretana (moltopren ipd.). Vendar moramo v tem primeru spodnji del zaščititi s plastično mrežo ali kako drugo tkanino (bombaž), ki prepušča vlago (skica d). Pokrov panja ne sme nalegati na peno, ker bi v tem primeru ne mogel izhajati na prosto vlažen zrak. Na peno



VMESNI POKROV IZ MEHKE
DRVONITKE (foča plošče)



VMESNI POKROV IZ MEHKE PLASTIČNE
MASE "MOLTOPRENA"



e PREKINJENO PLODIŠČE. RAZDALJA OD VOSKA DO VOSKA JE 49 mm.

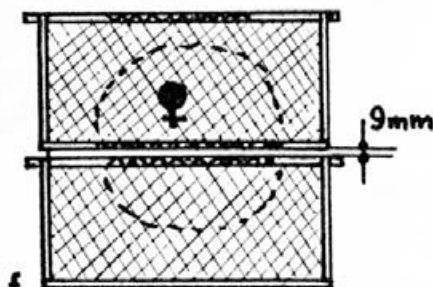
položimo leseni letvici. Lahko jih tudi pribijemo na notranjo stran pokrova, da nam jih ni treba odstranjevati pri pregledovanju čebel. S takim vmesnim pokrovom zmanjšamo toplotne izgube, ki so posebno kritične v jesenskem in spomladanskem času. Pa tudi poletí ima tak vmesni pokrov velik vpliv, saj zmanjšuje pregrevanje panja in rojenje.

4. Monolitno plodišče

Spomladi in v jeseni želimo, da matica zaleže čimvečjo površino satja (spomladi paša na akaciji, v jeseni pa veliko čebel za zimo). V teh primerih vedno uporabimo dve nakladi. Pri tem opazimo, da se matica zadržuje v zgornjem, toplejšem delu panja in je velikokrat tudi večji donos nektarja ne potisne v spodnjo naklado. Ugotovili smo, da ni temu vzrok samo večja toplota v zgornjem delu, temveč tudi to, da naše čebele gradijo malo prizidkov na zgornjih in spodnjih letvicah satnikov. Ti prizidki namreč povezujejo sate v spodnji nakladi s sati

zgornje naklade in tako združujejo gnezdo v **monolitno plodišče** (skica f).

V takem gnezdu ima matica »prosto« pot iz ene naklade v drugo. Ti prizidki ali mostovi so vidni na fotografiji, ki prikazuje gradnjo prizidkov v ZDA (slika 1). Pri naših razmerah je razdalja »od satja do satja« taka, kot jo prikazuje skica e. Zato npr. v jeseni ali pomladi, ko bi matica morala zaleči obe nakladi, ostane v eni nakladi, ker ji razdalja 49 milimetrov preprečuje oblikovati monolitno plodišče. Prav to tudi pospešuje rojenje, če pravočasno ne zamenjamo naklad med seboj.



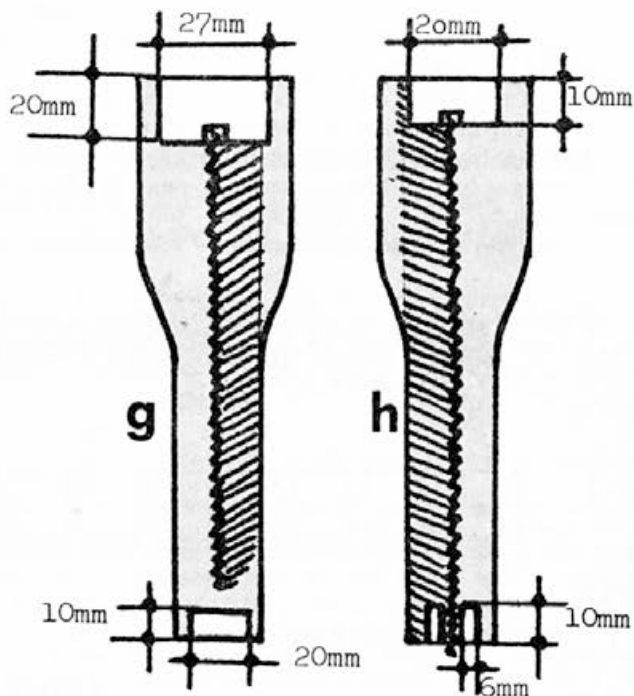
f MONOLITNO PLODIŠČE. RAZDALJA OD VOSKA DO VOSKA JE 9 mm.



Čebele v ZDA gradijo veliko prizidkov na satnikih (Foto Chandik)

V takem plodišču je potrebno tudi jeseni menjati nakladi, da zaleže matiča čimvečjo površino satja. Omeniti je treba, da čebele zgrizejo satnice ali slabo dodelano satje tedaj, ko se nahaja v spodnji nakladi, to je nad pod-

nico. V ZDA so ta pojav odpravili z dodatnim lesenim »roštom«, ki ima letvice natanko pod spodnjimi letvicami satnikov. V tem primeru ostane satje do spodnje letvice celo.



ORIGINALNI SATNIK

SATNIK Z OŽJIMI LETVICAMI

Veliko prispevamo k monolitnemu plodišču tudi tedaj, ko damo v panj take satnike, ki imajo zgornjo in spodnjo letvico ožjo. Tako letvico oblečejo čebele z voskom, s tem pa se zmanjša razdalja med satjem zgornje in spodnje naklade na vsega 9 mm (skica h).

Pri starih (uvoženih) izvedbah satnikov si pomagamo tako, da sate skupaj z naklado poveznemo obrnjene na podnico. Seveda moramo prej pokriti satnike z lesenim okvirjem in naklado skupaj z njim položiti na podnico. Čebele v takem primeru oblečejo spodnjo letvico, ki se sedaj nahaja zgoraj, s satjem. Nato damo sate v plodišče močne družine, da matica zaleže sate do spodnje letvice. Takih satov potem čebele tudi ob žrelu ne zgrizejo popolnoma, temveč napravijo ob letvici samo prehode.

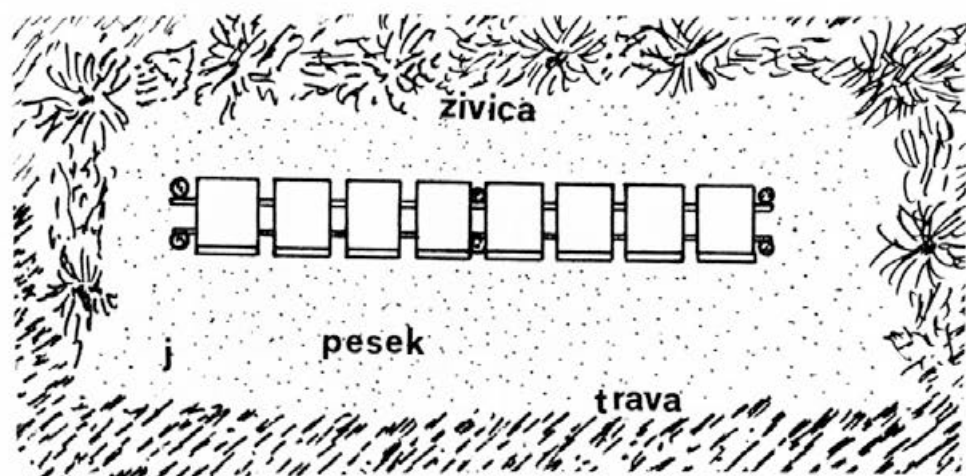
5. Zaščita pred vetrom

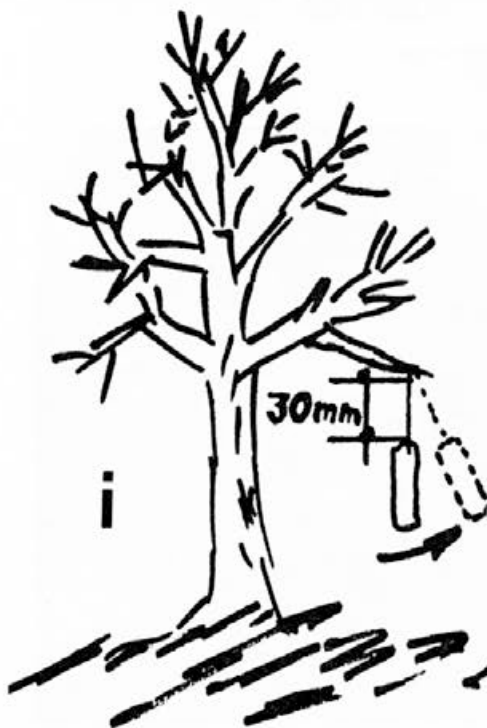
To kar pomeni za AŽ panj čebelnjak, pomeni za nakladni panj okoličca stojišča. Ta prostor mora biti zaščiten pred vetrom (skica j). Včasih zelo težko ugotovimo rahel prepih, medtem ko ga čebele hitro zaznajo. Primerno mesto najlažje ugotovimo tako, da obesimo košček stiropora na

najlonski vrviči na takih mestih, za katere menimo, da bi ustrezale stojišču. Na stiropor učinkuje že rahel prepih in ga premakne v smer, kamor piha. Opazovati pa moramo seveda vsa eno letno obdobje (skica i).

Opazili smo tudi, da dobimo dosti ugodnejšo mikroklimo v okolici panjev, če je namesto trave pesek. Posebno temnejši (npr. rdeč polhograj-ski) se zelo obnese. Sonce namreč segreje pesek in zemljo v okolici panjev, ki potem še precej časa v noč oddaja toploto. Pa tudi suho je bolj okrog panjev. Pozabiti tudi ne smemo na krmo v panju. Kajti prav krma, to je med, je zelo dober akumulator toplote, ki jo zadržuje še dolgo v noč. Panj z malo hrane, nezaščiten, postavljen na prepah in povrhu še s slabo družino, ne more dati donosa, ker čebele veliko medu porabijo za vzdrževanje življenjskih pogojev v panju.

Na koncu smo dolžni še pojasniti glede čebelarjenja v panju. Za začetek ne bo prav nič napak, če bomo čebelarili tako kot v AŽ panju. Taka tehnologija je dosti bližja čebelarjem. Posebno v takem primeru, ko gre za čebelarje z manjšim številom panjev. Še več, opazili smo, da v teh panjih noben poseg ne preprečuje tako rojenja, kot prav prestavljanje.





Glede širjenja prostora pa tako ni problemov, saj ga lahko povečujemo po potrebi z dodajanjem naklad.

Povzetek

— V nekaterih področjih je primernejši nakladni panj z manjšim številom satov (tudi v ZDA ponekod uporabljajo 8 satne naklade). Da ne posegamo v standardni panj, preuredimo tega z zaščitnimi satniki na 8 satov.

— Matična rešetka je sestavni del nakladnega panja pri nas.

— Poskrbeti moramo, da bo matici v spomladanskem in jesenskem času, ko želimo vzrediti čimveč čebel, na voljo monolitno plodišče ter ugodne toplotne razmere panja in okolice.

II. Posv. Polje 1978

III. POSVETOVANJE O SODOBNEM ČEBELARSTVU IN RAZSTAVA ČEBELARSKÉ OPREME V OSNOVNI ŠOLI POLJE PRI LJUBLJANI

Zveza čebelarških društev za Slovenijo bo letos že tretjič zapored organizirala 27. in 28. 1. 1979 posvetovanje o sodobnem čebelarstvu in razstavo čebelarske opreme v Osnovni šoli Polje v Polju pri Ljubljani.

Posvetovanje bo:

v soboto od 8.30 do 12. in od 14. do 17. ure

in v nedeljo od 8.30 do 14. ure

Na posvetovanju bo podanih več referatov, ki jih bodo pripravili strokovnjaki in čebelarji iz Slovenije, Hrvaške in Vojvodine.

Razstava bo odprta v soboto in nedeljo od 8.30 do 17. ure. Na razstavi bo razstavljena predvsem čebelarska oprema, stroji in panji ter tehnološke novosti na področju čebelarstva, ki se uveljavljajo v zadnjem času. Razstava bo omogočila čebelarjem seznaniti se s ponudbo na tem področju, tako pri nas kakor tudi v tujini.

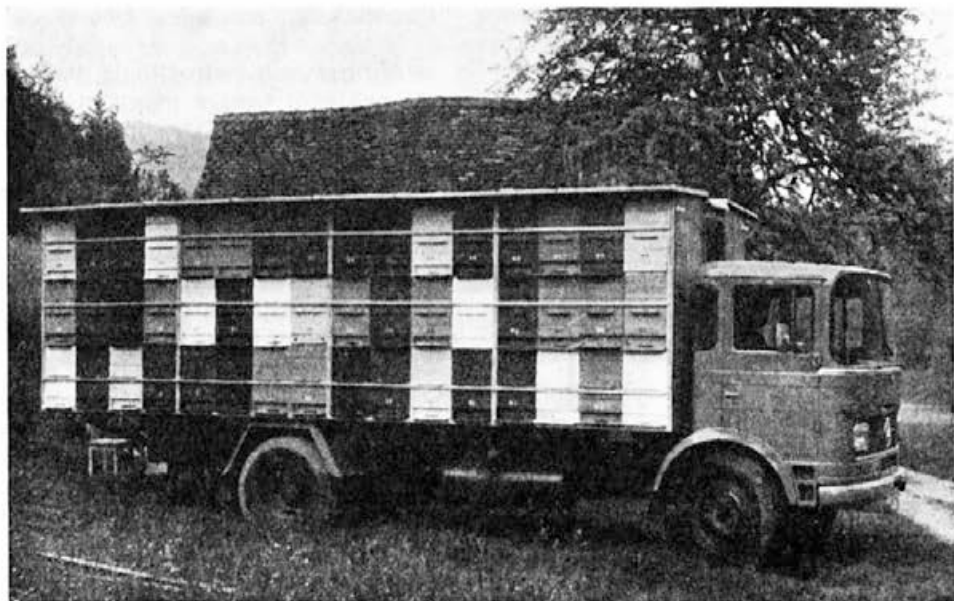
Zato, da bo razstava čim bolj kvalitetna in koristna za čebelarje, vabimo vse čebelarje, čebelarska društva in proizvajalce čebelarske opreme, da se razstave udeležijo in javijo udeležbo na Zvezo čebelarških društev Slovenije, Cankarjeva 3, Ljubljana tel. 20 208 do 20. 1. 1979. Ekspozite lahko pripeljete v petek 26. 1. 79 ali v soboto 27. 1. 79 zjutraj.

Vabimo vse čebelarje, da se posvetovanja in razstave udeležijo v čim večjem številu.

ZČDS

DOLGA POT SODOBNEGA PREVOZNEGA ČEBELNJAKA

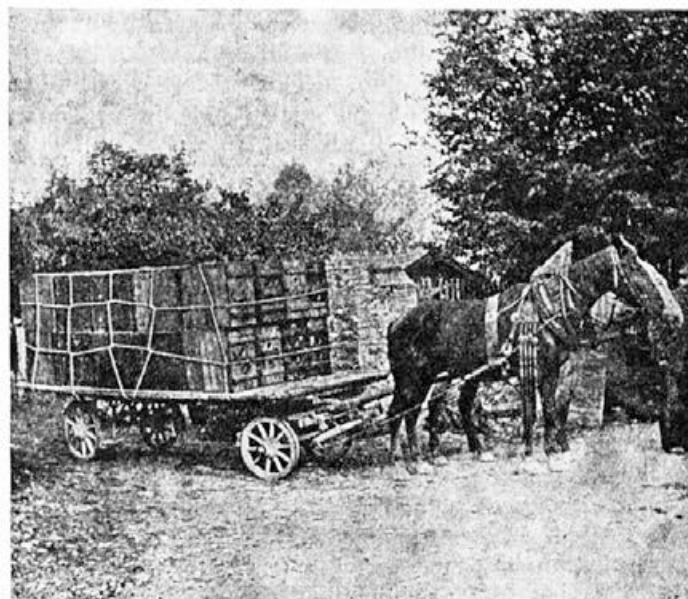
PROF. EDI SENEGAČNIK



Na sliki ga lahko vidite. Ob njem mi uhajajo misli v preteklost, ko se nam, slovenskim čebelarjem niti sanjalo ni, da bomo kdaj tudi mi vozili čebele v prevoznih čebelnjakih. V njih se namreč čebele prav tako udobno vozijo in počutijo kot njihovi gospodarji v svojih vozilih. Spominjam se začetkov svoje trnove čebelarske poti tam okrog leta 1925. Čebele smo že tudi takrat prevažali z iskrimi konjiči in še to le tako daleč, kolikor so pač vrle živalce lahko dosegle v eni sami noči. Tedanje ljubljansko čebelarsko društvo je celo nabavilo posebno diro na vzmeteh, ki smo si jo pridno izposojali.

Dire z gumijastimi kolesi so prišle mnogo pozneje, in to je bil že velik napredek. Ko smo potem zaslišali še o bogatih pašah v naših južnih pokrajinah, smo takoj pohiteli tudi tja. Se-

veda ne tako hitro kot danes. Sosedov Jarčev Tone nam je zapregel diro, včasih tudi dve in že so konjiči potegnili naše panje na železniško postajo. Tu smo jih potem naložili v vagon. Nato smo potovali dan ali dva, kamor smo bili pač namenjeni. Včasih smo morali v hudi poletni pripeki čebele razložiti na kaki vmesni postaji. Kdo se ne spominja botaničnega vrta v Zagrebu ali rampe v Karlovcu ali pa Vinkovcev, kjer smo tolikokrat podnevi s čebelami vred počivali in čakali večera za nadaljnjo pot. Koliko je bilo treba truda in potrpežljivosti pri nakladanju in razkladanju! Pa nič hudega. Bili smo mladi, polni dobre volje in moči, da bi lahko zvezde klatali z neba. V tistih časih si lahko dobil tudi delavca kar tako mimogrede, če si ga le potreboval. Nihče se ni bal takih prevozov, čeprav smo doživljali



Dira

na njih pogosto pravcate pustolovščine. Tako smo prevažali čebele skoro do nedavnega.

Z zgraditvijo hitrih avtomobilskih cest in z razmahom motorizacije pa so tudi za čebelarje nastopili boljši časi. Takrat smo tudi mi hoteli pokazati, da smo napredni in da lahko tudi sodobnemu čebelarju pomaga mehanizacija. Tudi mi smo začeli prevažati čebele na odročna pasišča v sosednih republikah s tovornjaki. V eni sami noči smo lahko dosegli pasišča, ki so bila oddaljena tudi po 500 km ali še več. Res je bil ta novi način prevažanja idealen, toda kmalu so se pokazale tudi senčne strani takih prevozov: bili so dragi, saj smo morali plačevati največkrat kar po 10 kg medu na panj za vse stroške. Pogosto na nezanesljivih pašah kot je na primer akacija, toliko medu niti nismo dobili. Tu seveda ne računamo delovne sile za nakladanje in razkladanje. Doma si delavce še nekako staknil, na oddaljenih samotnih pasiščih pa ne. Moral si biti iznajdljiv, da si delavce lahko dobil. Plačal si pač, kolikor so hoteli ali pa še več. Važno je bilo pri tem, da so

bili panji hitro naloženi in razloženi. Vse to je dalo misliti našim prevaževalcem in nič čudnega ni, da so se takoj odločili za nakup rabljenih avtobusov, prikolic, vlačilcev in tovornjakov, brž ko so bili le-ti na voljo. Vsakdo je zdaj poskušal ta vozila kar najbolj smotno preurediti oziroma predelati. Čebelarji so znani kot sposobni in preudarni možje in tako so romale izkušnje od enega do drugega. Čebelarstva motorna vozila so začela rasti kot gobe po dežju. Prav nič čudnega, da smo prišli sedaj že do izpopolnjenega vozila, pri katerem so se združile vse pozitivne izkušnje naših iznajdljivih čebelarjev ter različnih mojstrov. Vmes so posegli celo naši prometni organi, ki jim zaradi prometne varnosti ni bilo vseeno, kako naj bodo taka vozila predelana. Posebna komisija, ki taka vozila pregleduje in izdaja uporabna dovoljenja zanje, je celo sestavila posebna navodila, po katerih naj se taka vozila preurejajo. Zavedajoč se koristi, ki jih ima naša družba od prevoznega čebelarstva, so odobrili celo znižane pristojbine za ta vozila. Smatrajo jih

kot specialna delovna vozila, za katera takse niso večje kot za osebni avto. Ni čudno, da so se zdaj prav mnogi odločili, da si nabavijo tako vozilo. Mednje sodim tudi jaz.

Neposredni povod za mojo odločitev je bila lanskoletna paša v Gorskem Kotaru. Tja sem prepeljal čebele v pravcato gozdno divjino kar 25 km od zadnjega človeškega bivališča. Ni bil problem postaviti čebelnjake, vprašanje je bilo, kam shraniti toliko prtljage. Tu mislim seveda na posodo za med, točilo in še druge čebelarске potreščine. Usmilil se me je čebelar Nikola iz Petrinje, ki me je gostoljubno sprejel v svoj avtobus. Tako sem bil rešen vseh skrbi. Ko sem prijetno počival v njegovem tovornjaku na zasilni postelji, ki je bila mehkejša od vseh drugih, sem začel premišljevati o tem, kako bi bilo navsezadnje pametno, če bi imel tudi jaz podobno vozilo. Kocka je padla. Kupil sem rabljen sedemtonski tovornjak znamke »Mercedes-TATA« model 1972. Vozilo je bilo precej izdelano, ni bilo prav nič lepo na prvi pogled. Toda karoserija je bila še izredno dobro ohranjena in vse je kazalo, da se bo dalo iz tega napraviti dober prevozni čebelnjak. Vozilo je bilo dolgo 6,50 m in široko 2,40 m. Kot nalašč za 96 AŽ panjev. Srečo sem imel, da sem dobil odličnega mojstra, ki mi je potem to vozilo preuredil v prevozni čebelnjak. Ta mojster je znani slovenski čebelar Jože Rihar iz Gabrja pri Ljubljani. Svoje delo je opravil tako solidno in dovršeno, da ga moram tu še posebej pohvaliti in postaviti za vzor pri izdelavi takih vozil. Mož, ki je že sam po sebi izredno sposoben, nadarjen in iznajdljiv, je pri svojem delu uporabil vse dosežane izkušnje, saj je bil doslej že napravil nekaj podobnih vozil. Mojster pa ima tudi občutek za ličnost in tako je napravil izredno praktično in povrh še lepo vozilo. Ni človeka, ki se ne bi na cesti ozrl na

tovornjak ali prikolico, ki jo je tako lično izdelal prav on. Saj je to pravcata vikend hišica s kmečkimi vrati in polknicami, okrašena s kovanim okovjem. Ko smo se v Beogradu morali ustaviti pred semaforom, so ljudje občudovali naš tovornjak in nekdo je vzkliknil: »Pazi, pravo čudo ovaj pčelinjak. Nisam još video nešto ovako. A od gde je? Ej, ima ljubljansku registraciju! Slovenci. Ala vam vera. Vi u Beogradu sa svojim pčelama.«

Ko je mojster končal svoje delo, so prišli na pomoč še mehaniki, tapetnik, mizar in ličar. Dragi čebelarji, lahko si mislite, da sem moral kar globoko poseči v svojo mošnjo in skoro bi jo bil do kraja izpraznil. Toda zdaj je vse pozabljeno. Pred mano je prevozni čebelnjak, o katerem se mi nekoč niti sanjalo ni. Verjeti ne morem, da je moj. Na vseh letošnjih vožnjah po naši širni domovini se je odlično obnesel. Zdaj pa pogledjmo še njegove pednosti in nekatere tehnične podrobnosti. Karoserija je dolga 6,50 m, široka pa 2,40 m. Na vsako stran gre po 48 AŽ panjev, skupaj na obe strani 96. Hodnik med obema vrstama je širok 1,15 m. Tako lahko kar dobro opravljemo čebele v njem. Za spodnjo vrsto panjev potrebujem pručico, na kateri sedim. Pričakoval sem, da bo to delo težko, pa ni. Z zunanje strani drže panje posebne jeklene prečke, iz katerih so sestavljeni 4 oddelki, vsak za 12 panjev. V notranjosti drži spodnjo vrsto panjev posebna iverna ploščica, ki leži na hodniku pol centimetra nad podom in tako onemogoča, da bi se spodnji vrsti panjev premaknili navznoter. Srednjo vrsto panjev in zgornjo pa drže v notranjosti jeklene prečke, ki se lepo prilagajo v podolžno oporo, ki nastane med zgornjimi in spodnjimi vratci panjev. Seveda morajo biti panji enake izdelave. Zelo važna je v takem čebelnjaku streha. Če je nepremična, potem je v poletni vročini delo v takem če-

belnjaku nemogoče. Mojster je dolgo premišljeval, kako bi rešil ta problem. Sestavil je štiridelno streho. Rekel bi, da ima streha štiri lopute, ki se dvigajo in razširjajo. Z navadnim francoskim ključem lahko streho razširim ali pa pred prevozom zožim. Lopute se pritrjujejo s posebnimi vijaki v strehi. Streha ima tudi lučko, ki nam sveti po potrebi. Pri delu v takem čebelnjaku odvijem vijake, ki pritrjujejo streho, dvignem zaželeno loputo in jo podložim s kosom lesa. Tako nastane nad panji lahen prepah in čebele izletavajo pri močni svetlobi iz čebelnjaka. Odprem tudi loputo na sosednji strani in tako je vselej poskrbljeno za odlet čebel in primerno svežino. V tem čebelnjaku lahko delam tudi ob dežju. Posamezni deli strehe so pokriti s pločevino, pod njo je stiroporna izolacijska plošča, potem pa še na stropu iverna plošča z vdelenimi utori za pritržitev vijakov. V notranjosti je dovolj prostora za točilo, posode za med in druge čebelarke potrebščine. Točimo seveda kar v vozilu, lahko tudi ponoči in v dežju, če je potrebno. Če smo kje na samem, nam goni točilo električni agregat. Ta nam daje energijo tudi za luč in električni nož za odkrivanje zadelanih satov. Neprecenljiva prednost je, da pred prevozom ni treba panjev zapirati, zlasti če pridemo na cilj v zgodnjih jutranjih urah. Recimo pri prevozih v Sloveniji. Kadar pa bi se odpravili na daljše poti, je bolje panje priprejeti, ker nič ne vemo, kaj vse se lahko zgodi na poti. Pri prejšnjem prevažanju s tovornjaki smo potrebovali za nakladanje in razkladanje 110 panjev približno dve uri. Zdaj je vse to odpadlo in v dveh urah smo mi že 150 km daleč. Kaj pomeni to pri daljših prevozih v poletnih soparnih večerih, ni treba posebej poudarjati. Nobene nevarnosti ni več za zadržitev, kajti hladnega zraka je več kot dovolj. Polknice odstranimo in tako prihaja svež in hla-

den zrak do vsakega panja. Čebele mirno žde za okenci, kot da bi bile v domačem čebelnjaku. Nekateri prevaževalci trde, da ne odpirajo niti vratc, pač pa prevažajo kar zaprte panje. V hodnik pa lahko naložimo poleg že omenjenih stvari še dodatne panje. Jaz jih na primer lahko kar 16. Prostora je dovolj. Te panje potem razložim poleg tovornjaka. Tako lahko peljem skupno 112 panjev.

Naštel sem nekaj prednosti in še več bi jih lahko. Navedel nisem vseh tehničnih podrobnosti. Kdor se bo očločil za tako vozilo, se bo že pozanimal zanj pri meni ali pa pri mojstru. Rad bom vsakomur na voljo. Omenil bi še, da v tem čebelnjaku lahko tudi spimo, saj je v kabini dvizna postelja, v hodniku pa tudi lahko spi več oseb. Tako smo se popolnoma osamosvojili in ne potrebujemo prav ničesar od kogarkoli — razen vode, če smo kje na samem. Tudi kuhamo si sami in nič kako je prijetno, kadar povabimo na kosilo ali na večerjo svoje bližnje čebelarke sosede. Seveda je med našim življenjem tudi kaka steklenica kačje slinice ali rujnega vinca. Pogosto se nam razvežejo jeziki in čeprav smo od dnevnega dela utrujeni, zapojemo in razderemo marsikatero pametno. Tudi tako se utrjuje bratstvo med našimi čebelarji, saj se snidejo na različnih pašah čebelarji iz vseh naših republik.

S takimi in podobnimi čebelnjaki smo se prav gotovo uvrstili tudi mi slovenski čebelarji med najnaprednejše čebelarje prevaževalce na svetu. Lahko trdim, da ne zaostajamo prav nič za ameriškimi prevaževalci, ki še vedno nakladajo svoje panje na tovornjake sicer res z avtomatičnimi dvigali. Nam tega ni treba, saj so naši AŽ panji naravnost idealni za take prevozne čebelnjake. Smatram, da so naši sodobni prevozniki čebelnjaki vrhunski dosežek pri prevažanju čebel, saj prevozimo v eni sami noči tudi

razdaljo do 700 km ali še več. Kaj bi pa potem še radi? Vem, da se vsak čebelar ne more odločiti za tak podvig, saj je to vozilo primerno le za večje število panjev. Jaz pa mislim tudi na male čebelarje z 10 ali 20 panji. Tudi zanje že obstoji rešitev. Iznajdljivi čebelarji so že napravili majhne prikolicice, rekel bi jim neke vrste »kontejnerčke«. Čebelar samo zapreže tako prikolicico za svoje osebno vozilo in prepelje na pašo. Tam kontejnerček dvigne, prikolicico pa potegne izpod njega in že gre po drugi oziroma tret-

ji kontejner. Vse to opravi s svojim vozilom. V tem vidim bodočnost za male čebelarje prevaževalce. Naši iznajdljivi čebelarji pa »tuhtajo in tuhtajo« še naprej. Bog vedi, kaj nam bodo še pripravili.

Danes sem napisal malo več, ker sem zaradi prezaposlenosti doslej molčal. Želim, da bi to moj pisanje razvedrilo slovenske čebelarje in jim popestrilo novoletno branje, obenem pa navdahnilo še koga, da bi se odločil in jo ubral za mano. Vsem pa iz srca: »Boljšo pašo, kot je bila lanska!«

ČEBELARJENJE S POLOVIČNIMI LR NAKLADAMI V ALPSKEM OBMOČJU

INŽ. UROŠ VIDMAR

Čebelarstva literatura omenja polovično naklado pri LR panjih le kot sestavni del panja, za pridobivanje sortnih metodov pri manj intenzivnih pašah, ter za pridobivanje medu v satju.

V svojem čebelarstvu pa tudi uporabljam polovično naklado kot sestavni del panja pri samem načinu čebelarjenja. Gospodarske družine v LR panjih moramo zazimiti v dveh velikih nakladah ali velikih in mali nakladi. Zazimovanje samo v eni veliki nakladi ni ugodno, čeprav je družina po moči primerna za vzimitev, ker ob zadostni zimski zalogi (ca. 20 kg) ostaja čebelam na razpolago premalo praznih celic. Zato morajo deloma prezimovati na medu, kar pa kvarno vpliva na ugodno prezimitev.

Če je panj sestavljen iz velike in male naklade, se njegova geometrijska oblika najbolj približa idealni obliki, kjer bo najmanj praznega nezasedenega prostora, istočasno pa še dovolj praznih celic za prezimovanje tudi pri zadostni zimski zalogi.

Pred leti, ko sem prvič uvedel v svojem čebelarstvu malo naklado pri prezimovanju, sem jo po priporočilu

nekaterih naših avtorjev vedno položil na vrh panja in je dejansko služila kot skladišče za del zimske zaloge. Popolnoma polna vsebuje 12 kg medu pri 10 satih.

Po spomladanskem razvoju pa sem vedno znova ugotavljal, da so družine, čeprav jeseni po moči približno enake, pri tistih panjih, ki so imeli na vrhu malo naklado, slabše razvijale in po moči zaostajale za panji, kjer je bila zgoraj velika naklada.

V nakladnem panju nakopičijo čebele zimsko zalogo vedno nad gnezdo, torej na najbolj idealno mesto. Družina pred zazimljenjem v jeseni sedi v spodnjem delu panja in se čez zimo pomika za hrano navzgor. Spontano pa se začne razvijati. Praviloma zasedajo zgornjo naklado, kjer so tudi najboljše toplotni pogoji. Če je zgoraj mala naklada goje zalego na nizkih satih male naklade in šele kasneje, ko se ozračje bolj otopli razširijo zalego v spodnjo veliko naklado.

Izgleda, da jim vmesni prostor med sati zgornje in spodnje naklade predstavlja določeno oviro, da se gnezdo ne širi tako hitro navzdol v hladnejši del panja, čeprav ga čebele deloma

zasedajo. Vse to pa se pozneje pokaže na moči družine.

Prenizki satniki male naklade ne omogočajo normalnega spomladanskega razvoja. Če pa imamo pred vzimljenjem, zgoraj veliko in spodaj malo naklado ne pride do tega pojava in družine se normalno razvijajo.

Pri takšni razporeditvi naklad nam kasneje ni potrebno zamenjavati naklade. Ko je zalega v veliki nakladi razvita do robnih satov, ter obstaja nevarnost, da se čebele začno pripravljati na rojenje, enostavno dvignemo zgornji pokrov in nastavimo veliko naklado iz zaloge, ki jo imamo doma. Novim nakladam dodamo satnice in eventualno hrano za družine, ki imajo prepičlo zalogo. Zaradi tega prihranimo na času, predvsem pa ni potreben pregled družin in s tem v zvezi družin ne ohlajamo.

To naredimo v mesecu maju, ko je ozračje še razmeroma hladno. Zdi se mi, da tudi v primeru nenadne ohladitve, ki so v alpskem svetu v tem mesecu še pogoste, družinam manj škodujemo z dodajo naklad, ker ostane gnezdo enovito, kot pa pri zamenjavi naklad, kjer gnezdo v bistvu prerežemo in je čebelam potrebno veliko več napa za vzdrževanje potrebne toplote.

Zaradi naravnega pritiska družin navzgor, bo v dodani nakladi kmalu začela zalegti matica ter s tem širila površine zaleženih ploskev. Širjenje zalege pa posredno odmika tudi dobo rojenja, ker so čebele v polni meri zaposlene z nego zalege.

V tem stanju, razen nekaj izjem, lahko ostanejo družine do približno sredine junija. Takrat so panji že polni zalege ter na višku razvoja. Ta čas pa v gorskih predelih sovпада z začetkom glavnih paš. Te so travniške in gozdne ter normalno trajajo 1 mesec. Kasneje omembe vrednih paš ni več.

Ko so družine na višku razvoja se pokažejo tudi prvi rojilni znaki. Ro-

jenje je velika nadloga za večino čebelarjev in lahko ogrozi donos celega čebelnjaka. Čebelarju, ki mu bo uspelo na primeren način rešiti problem rojenja, bo tudi uspeh zagotovljen.

Težko je verjeti, da v doglednem času lahko našo čebelo tako selekciniramo, da bi postala nerojiva. Mogoče bomo dosegli s selekcijo deloma le zmerno rojivost, toda rojijo vse. V nekaterih letih manj ali skoraj nič, zato pa v naslednjih s podvojeno močjo, vsaj meni ni nikoli uspelo, čeprav sem vložil mnogo dela v to smer. Zato sem začel iskati druga pota za ustrezno preprečevanje rojenja.

Poznamo veliko metod za preprečevanje rojenja, toda večina od njih zahteva veliko časa in spretne čebelarje. Izgleda, da obstoji samo nekaj načinov za uspešno preprečevanje rojenja; z odvzemom matice, kakor hitro se pri družini pokažejo prvi rojilni znaki, ali pa oddelitev matice v manjši del panja. Dodajanje satnic, gradilnikov, prestavljanje v AŽ panju, zamenjavanje ali vstavljanje naklad sicer zakasni rojenje, prepreči pa ga nikoli.

V prvi dobi svojega čebelarjenja v nakladnih panjih sem navadno družinam v rojilnem razpoloženju odvezel matico in pustil družino 10 dni brezmatično. Nato sem podrl vse zaležene matičnike in vcepil goden matičnik iz izbranih družin. V močnih družinah pa se oprášitev matice zelo zavleče, pa tudi izgube na prahi so precejšnje. Večtedensko prenehanje zaleganja pa je imelo za posledico, da so v pozno poletni dobi družine preveč oslabele in zaradi tega kasneje niso mogle doseči ustrezne moči do rojenja, čeprav je bil donos medu dober. Dodajanje enoletnih oprášenih matic (namesto matičnikov) v gorskih pašnih razmerah se tudi ni obneslo, ker je za razvoj zalege v pašni dobi potrebno preveč hrane in čebel za nego zalege. Poležene čebele nimajo kasneje pri

opisanih pašnih razmerah pravega dela, temveč so še nadalje v škodo nabrane zaloge, zaradi prekomerne porabe hrane zmanjšajo donos čebelnjaka. Zadnji način je brez dvoma dober le za kraje kjer je tudi nekaj jesenske paše.

Zaradi navedenega sem v zadnjih letih v svoje čebelarstvo uvedel način omejevanja matic v manjši del panja to je v malo naklado, ki se nahaja spodaj. V začetku glavne paše, ki navadno sovпада z začetkom rojenja, ometemo v spodnjo malo naklado mlade čebele iz nekaj satov z zalego iz zgornjih naklad skupno z matico.

Z žično mrežo skozi katero čebele ne morejo, obenem oddelimo spodnjo naklado od zgornjih, kjer ostane vsa zalega. Ker moramo poiskati matico, ob tej priliki uničimo zgoraj vse eventualne matičnike. V bistvu smo tako v istem panju formirali ometenca, ki se začne samostojno razvijati naprej in ima na razpolago 10 satov male naklade oziroma 5 normalnih LR satov za razvoj zalege. Takšna omejitev zalege pa je ravno primerna in zadostna, da kasneje, ko julija po končani paši panj združimo, družina še doseže primerno moč do vzimljenja. Zgornji del panja nad mrežo moramo čez 10 dni pregledati, ker čebele kljub temu, da skozi mrežo čutijo matico rade vlečejo matičnike, katere moramo uničiti.

V bistvu je pri tem načinu čebelarjenja potreben temeljit pregled družin le dvakrat v sezoni in če izvzamemo dodajanje naklad v maju in točenje medu. Po končani paši v sredini julija odzvamemo med iz zgornjih naklad, odstranimo mrežo in naložimo na spodnjo malo naklado, veliko naklado z iztočenim satjem, kjer začne matica kmalu zalegati in je tako panj ponovno pripravljen za kasnejše zimsko krmljenje in zazimitev.

Poleg glavnega cilja — preprečevanje rojenja in omejevanje zaleganja v

dobi glavne paše s tem načinom dosežemo, da ostane nabiralni del družine po moči skoraj neokrnjen. Važno je tudi dejstvo, da je v zgornjih nakladah, ki sedaj predstavljajo medišče vedno manj odprte zalege, katero morajo čebele oskrbovati in se zato vedno več čebel lahko posveti svoji glavni nalogi — nabiranju medicine.

S tako preureditvijo panja pa istočasno ustvarimo idealne pogoje za pridobivanje matičnega mlečka v zgornji nakladi, saj je pri vsej nako-pičeni zalegi zgoraj, ki se polega v naslednjih treh tednih, vedno dovolj mladih čebel, ki mleček proizvajajo.

Menim, da morajo čebelarji, ki čebelarijo v gorskih predelih, kjer razmere za pridobivanje medu niso najbolj ugodne več razmišljati tudi o delnem pridobivanju ostalih čebeljih proizvodov, ker bodo le tako tudi ekonomsko uspešni.

Odprtine za izlet čebel naj bodo v vseh nakladah odprte celo sezono, ker se nahaja gnezdo v dobi razvoja v drugi in kasneje v tretji nakladi, večina čebel uporablja odprtine teh dveh naklad in le manjši del uporablja spodnje žrelo. Ko naredimo ometenec mu je ta del čebel (5 %—10 %) potreben, predvsem za donašanje prahu in vode. Ker je ta del čebel majhen ni bojzani, da bi v ometencu prišlo do prenatrpanosti in s tem v zvezi do ponovne želje za rojenjem.

Seveda je pri takem načinu potrebno vzgajati matice posebej, za kar tudi lahko uporabimo male naklade. Te so po prostornini približno enake kranjiču, torej dovolj velike da male družine tudi lahko v njih uspešno prezimimo. Naložimo jih eno na drugo med njimi pa ustavljeno pregrado, stene iz lesonita. Ker so po širini skoraj enake 10 satnem AŽ panju, jih lahko v sladkovnici prezimimo tudi v čebelnjaku, v kolikor imamo po vrstah panjev kombinirano čebelarstvo.



bilten

medex exp.-imp.

delo na domu in
d. e. kooperacija

ZADRUGA — ORGANIZATOR ČEBELARJEV

Že v času NOB se je za združništvo prižgala zelena luč, saj je bila leta 1944 v Dobljčah pri Črnomlju ustanovljena prva zadruga v Sloveniji. Od takrat pa do danes je šlo združništvo skozi različna obdobja razvoja. V letu 1949 smo organizirali kmečke delovne zadruge, ki so bile organizirane na principih sovjetskega kolhoza. Takšna oblika združevanja se ni obnesla in so bile le-te zaradi nizke produktivnosti leta 1952 ukinjene. Leta 1972 je izšel zelo pomemben zakon o združevanju kmetov, ki istočasno predstavlja mejnik novih združnih odnosov, ki temeljijo na združevanju dela in sredstev in izenačuje kmečkega proizvajalca v zasebni proizvodnji z ostalimi delavci v družbeni proizvodnji. Sledil je še zelo pomemben zakon o združenem delu, prav zdaj pa smo pred nadaljnjo dopolnitvijo kmetijske zakonodaje.

Glede na to, da spada čebelarjenje v kmetijsko dejavnost, sem prepričan, da imamo v Sloveniji, oziroma Jugoslaviji ugodne pogoje za delovanje specializiranih čebelarskih zadrug. Razumljivo je, da bi morale čebelarske zadruge organizirati vse čebelarje na svojem področju, predvsem pa tiste, ki jim čebelarjenje predstavlja vir dohodka. Znano je, da je v Jugoslaviji okrog sto tisoč čebelarjev, ki imajo ca. milijon panjev čebel. Na prvi pogled lahko ugotovimo, da tako število čebelarjev, kakor tudi število panjev predstavljata ogromen potencial za pridelavo čebeljih pridelkov, vendar moramo to veliko število čebelarjev deliti v tri kategorije:

1. na poklicne čebelarje, ki jim je čebelarjenje osnovna gospodarska dejavnost in jim zato dohodek iz čebeljih pridelkov predstavlja glavni vir dohodka;

2. na čebelarje, ki so sicer zaposleni ali že upokojeni, vendar se ukvarjajo s čebelarjenjem zato, ker jim le-to prinaša dodatni vir dohodka;

3. na čebelarje, ki jim čebelarjenje pomeni razvedrilo oz. hobi, ne pa vira dohodka.

Za tržno pridelavo čebeljih pridelkov sta pomembni samo prvi dve kategoriji, ki pa jih je potrebno organizirati za sodoben način čebelarjenja s ciljem, da bi bila ob uporabi sodobne tehnologije in s čim nižjimi stroški proizvedena čim večja količina čebeljih pridelkov. Poleg specializiranih organizacij združenega dela, ki se ukvarjajo z organiziranjem pridelave čebeljih pridelkov z namenom, da pridobijo zadostno količino medu in drugih čebeljih pridelkov, obstoja v Jugoslaviji tudi nekaj čebelarskih zadrug. Prav čebelarske zadruge naj bi v bodoče nastale tam, kjer so ugodni pogoji za pridelovanje čebeljih pridelkov. Osnovna dejavnost teh zadrug bi bila organiziranje vseh čebelarjev, ki se seveda želijo vključiti v zadrugo z namenom, da bi imeli boljše možnosti za hitrejše napredovanje v celotnem sklopu naprednega čebelarjenja v naši socialistični samoupravni družbi.

Čebelarji, ki so vključeni v Zadržno zvezo Slovenije, naj bi bili tudi dohodk-

kovno povezani z ustreznimi DO, ki se ukvarjajo s predelavo čebeljih pridelkov na podlagi znanstveno raziskanih učinkov posameznih čebeljih pridelkov, ki bi jih le-te koristile kot dragocene surovine pri uporabi sodobne tehnologije.

Menim, da bi morale biti tako kot povsod v gospodarstvu, tudi v čebelarstvu upoštewane osnovne kategorije kot so: ekonomičnost, racionalnost, učinkovitost in produktivnost. Naša samoupravna praksa je potrdila, da le ustreza delitev dela zagotavlja najboljši ekonomski učinek za vse udeležence, ki sodelujejo pri predelavi oz. prometu določene vrste blaga ter s tem omogoči hitrejši ekonomski in samoupravni razvoj vseh udeležencev.

Naša DO bo z zadovoljstvom sodelovala z vsako čebelarstvo zadrugo v Jugosla-

viji na podlagi samoupravnega sporazuma, v katerem bodo precizirani medsebojni dohodkovni odnosi na podlagi zakona o združenem delu ter drugih zakonov oziroma predpisov, ki zadevajo to področje. Seveda bomo mi, kot specializirana delovna organizacija za promet in proizvodnjo čebelarstvih pridelkov še naprej neposredno združevali poklicne čebelarje — kooperante. Vse to pa bo odvisno od potrebe oziroma želje posameznega čebelarja, da se neposredno poveže z našo delovno organizacijo.

V novem letu 1979 želim v imenu vseh delavcev DO Medex in v svojem osebnem imenu vsem čebelarjem zdravo in medeno leto.

Glavni direktor DO Medex
Aleš Mižigoj, dipl. oec.

POKOJNINSKO IN INVALIDSKO ZAVAROVANJE KMETOV - KOOPERANTOV, KI SE UKVARJAJO S ČEBELARSTVOM

DO Medex je vložila pri Skupnosti pokojninskega in invalidskega zavarovanja v SR Sloveniji predlog, da se omogoči čebelarjem, ki proizvodno sodelujejo z Medexom, so pa sicer kmetje, da se kot kmetje — kooperanti pokojninsko in invalidsko zavarujejo. Gre za osebe, ki jim je kmetijska dejavnost osnovni poklic, z Medexom pa so sklenili dolgoročne pogodbe o proizvodnji čebeljih pridelkov.

Pri tem gre za dve kategoriji oseb, ki opravljajo čebelarstvo dejavnost. To so čebelarji, ki jim je čebelarjenje osnovni poklic in se povezujejo z Medexom v obliki vključevanja v DO in so le-ti pokojninsko in invalidsko zavarovani kot osebe v delovnem razmerju s tem, da delajo na domu. Poleg teh pa se bavijo s čebelarjenjem tudi osebe, ki jim je osnovna dejavnost kmetijstvo, so pa v kooperacijskih odnosih z drugimi proizvajalnimi organizacijami, oziroma so sklenili pogodbe o proizvodnem sodelovanju z Medexom. Te osebe so bile doslej zavarovane po starostnem zavarovanju kmetov.

Po sporočilu Zadružne zveze Slovenije je čebelarstvo kmetijska dejavnost in zato po ugotovitvi njenega upravnega odbora ni niti vsebinske niti pravne ovire za ureditev pokojninskega in invalidskega zavarovanja čebelarjev — kooperantov pod pogoji, ki veljajo za ostale kmete — kooperante.

Zadevo je obravnaval izvršilni odbor Skupnosti pokojninskega in invalidskega zavarovanja SRS na seji dne 21. 11. 1978 in sklenil, da se lahko tudi kmetje — čebelarji, ki proizvodno sodelujejo z Medexom, vključijo v pokojninsko in invalidsko zavarovanje kot kmetje — kooperanti, seveda s tem, da izpolnjujejo ostale pogoje pogodbe o pokojninskem in invalidskem zavarovanju. V zavarovanje jih mora prijaviti tista organizacija, s katero pretežno proizvodno sodelujejo na obrazcu M/1. Za izpolnitev pogoja minimalnih osebnih dohodkov se upoštevajo dohodki, ki jih sprejema iz proizvodnega sodelovanja iz naslova čebelarstva in druge dejavnosti.

Na osnovi sklepa izvršilnega odbora Skupnosti pokojninskega in invalidskega zavarovanja SRS imajo torej kmetje — čebelarji, ki imajo z Medexom sklenjeno dolgoročno kooperacijsko pogodbo, možnost polnega pokojninskega in invalidskega zavarovanja, odvisno od obsega proizvodnega sodelovanja z Medexom.

Administrativno tehnična opravila v zvezi s prijavo za zavarovanje bo vršila

kadrovska služba DO Medex. Čebelarji, ki se aktivno ukvarjajo s čebelarstvom in so bili dosedaj le starostno zavarovani kot kmetje ali sploh niso bili zavarovani, imajo možnost polnega zavarovanja kot kmetje kooperanti. Pomembno je tudi to, da pri zavarovanju lahko združujejo več kooperacijskih pogodb, to je kot kmetje kooperanti v kmetijskih združenjih in kot čebelarji — kooperanti pri Medexu.

IZOBRAŽEVALNA TEČAJA ZA ČEBELARJE

Konec januarja organiziramo tretji izobraževalni tečaj za čebelarje — delavce na domu in za kooperante. Program seminarja bo enak kot lansko leto, tudi predavatelji bodo isti. Predavanja so namenjena čebelarjem začetnikom in čebelarjem, ki že dalj časa čebelarijo.

Začetni tečaj se bo vršil od 22. januarja 1979 do 26. januarja 1979, nadaljevalni pa od 29. januarja 1979 do 31. januarja 1979.

Oba tečaja bosta na **Veterinarskem oddelku Biotehnične fakultete v Ljubljani, Gerbičeva 60.**

Lansko leto so se čebelarji prijaviли za nadaljevalni tečaj v takem številu, da smo jih razvrstili v dve grupi, za začetni tečaj pa se je prijavilo premajhno število.

V primeru, da bo tudi letos število prijavljencev za nadaljevalni tečaj večje od 30 čebelarjev, bomo podobno kot lani namesto začetnega tečaja organizirali dva nadaljevalna tečaja.

Poleg teoretičnega dela tečajev v januarju bomo letos organizirali praktični del v šolskem čebelnjaku, tako da bodo čebelarji lahko izpolnili znanje pridobivanja posameznih vrst čebeljih pridelkov. O času praktičnega tečaja v čebelnjaku vas bomo obvestili pozneje.

Prosimo vse zainteresirane, ki se želijo udeležiti začetnega, nadaljevalnega ali praktičnega tečaja, da pošljejo svojo pisno prijavo na naslov: **Medex. 61000 Ljubljana, Miklošičeva 30, najpozneje do 10. januarja 1979.**

Takoj po 15. januarju vas bomo pisno obvestili o razvrstitvi.

I. URNIK ZAČETNEGA TEČAJA ZA ČEBELARJE — TEORIJA

od 22. 1.—26. 1. 1979

1. dan — ponedeljek

od 8.—13. ure

dr. Nežka SNOJ: Biologija čebelje družine

od 16.—19. ure

prof. E. SENEGAČNIK: Oskrba čebelje družine

2. dan — torek

od 8.—13. ure

dr. Nežka SNOJ: Biologija čebelje družine

od 16.—19. ure

prof. E. SENEGAČNIK: Oskrba čebelje družine

3. dan — sreda

od 8.—13. ure

ing. L. KLUN: Čebelarske potrebščine in njihov raba

od 16.—19. ure

prof. E. SENEGAČNIK: Oskrba čebelje družine

4. dan — četrtek

od 8.—13. ure

dr. N. SNOJ: Bolezni čebelje družine

od 16.—19. ure
prof. E. SENEGACNIK: Oskrba čebelje družine

5. dan — petek

od 8.—13. ure
dr. N. SNOJ: Bolezni čebelje družine
od 16.—19. ure
prof. E. SENEGACNIK: Oskrba čebelje družine

II. URNIK NADALJEVALNEGA TEČAJA ZA ČEBELARJE — TEORIJA

od 29. 1. —31. 1. 1979

1. dan — ponedeljek

od 8.—11. ure
dr. N. SNOJ: Bolezni čebelje družine
od 11.—13. ure
ing. L. KLUN: Proizvodnja mlečka
od 15.—19. ure
prof. E. SENEGACNIK: Vzreja matic

2. dan — torek

od 8.—11. ure
dr. N. SNOJ: Bolezni čebelje družine
od 11.—13. ure
ing. L. KLUN: Proizvodnja mlečka

od 15.—16. ure
prof. E. SENEGACNIK: Vzreja matic
od 16.—17. ure
ing. L. KLUN: Proizvodnja mlečka

od 17.—19. ure
ing. L. KLUN: Pridobivanje cvetnega prahu, propolisa in strupa

3. dan — sreda

od 8.—11. ure
ing. L. KLUN: Proizvodnja cvetnega prahu

od 11.—13. ure
dr. J. SENEGACNIK: Pridobivanje sort. medu

od 15.—16. ure
dr. J. SENEGACNIK: Pridobivanje sort. medu

od 16.—17. ure
V. BENEDIČIČ: Transport čebeljih pridelkov

III. PRAKTIČNI TEČAJ V SOLSKEM ČEBELNJAKU

Čas in program tečaja bomo objavili pozneje, če bo število prijavitelcev dovolj veliko.

OBVESTILO

Čebelarji, delavci na domu in kooperanti bodo lahko za prehrano čebel dobili namensko do 20 kg sladkorja na panj.

Cena za sladkor je 8,70 din feo skladišče proizvajalca sladkorja.

Vse informacije dobite v DE Kooperacija.

MEDEX LJUBLJANA
DE Kooperacija

Tudi letos priporočamo vsem zainteresiranim čebelarjem, da pravočasno pripravijo staro satje — voščine.

S prevzemom starega satja — voščin bomo pričeli 15. decembra 1978 in prevzemali do 15. aprila 1979, kot vsako leto do sedaj. Staro satje — voščine morajo biti popolnoma suhe in čiste brez plesnobe, gnilobe, stare zalege in kristaliziranega medu.

Medeni pokrovčki morajo biti popolnoma odcejeni v razsutem stanju in ne v ke-pah, ker so kepe večji del plesnive.

Pri vsaki pošiljki starega satja — voščin po pošti ali železnici vam sporočamo, da sprejemamo najmanjše količine 30 kg starega satja — voščin. V poslani pakete obvezno priložite pismo z obvestilom ali želite voščine prodati ali iste zamenjati za satnice. Če želite zamenjati voščine za satnice, morate napisati točne dimenzije satnic.

Staro satje — voščine manj od 30 kg lahko le osebno zamenjate v naši trgovini Ljubljana, Miklošičeva 30.

NOVE ZBIRKE DIAPOZITIVOV

INŽ. FRANČEK ŠIVIC

Uspeh, ki smo ga dosegli lani z dve-
ma serijama diapozitivov (Biologija
čebel in Čebelja paša), nas je spod-
budil, da smo se lotili snemanja novih
serij. Pri tem delu nas je vodila že-
lja, da bi bili posnetki še kvalitetnej-
ši od prejšnjih. Slednje smo dosegli z
uporabo enega najboljših japonskih
fotoaparatorov znamke NIKON, s po-
sebnim makroobjektivom za slikanje
na bližino. Zdaj, ko so diapozitivi raz-
vrščeni po temah in so za zanje napisani
ustrezni teksti, ugotavljamo, da ima-
mo v rokah izredno uspel učni pripo-
moček, ki bo nedvomno našel široko
uporabo pri raznih inštitucijah v Slo-
veniji pa tudi v drugih republikah in
v zamejstvu. Zato je prav, da ga v
našem glasilu predstavimo nekoliko
podrobneje čebelarji javnosti. Vsako
letošnjo serijo sestavlja 36 barvnih
diapozitivov, teme pa so naslednje:

1. Prevozi čebel
2. Čebelji proizvodi
3. Odbira in vzreja
4. Čebelarjeva opravila
5. Čebelarstva tehnologija
6. Čebelja paša II. del

1. **Prevozi čebel** — Uvodni diapoziti-
tivi te serije obravnavajo prevažanje
čebel v preteklosti, ko so se naši
kranjičarji posluževali konjske ali
volovske vprege. Pretežni del je po-
svečen raznim čebelnjakom na kole-
sih, kakor so predelani avtobusi, ka-
mioni in prikolice. V tekstovnem de-
lu so natančno opisane prednosti ene-
ga in drugega načina. Posebno pozor-
nost zaslužijo kontejnerji, ki so tre-
nutno še malo razširjeni v Sloveniji,
imajo pa veliko dobrih strani in se
bo verjetno v bodoče vse več naših če-
belarjev odločalo za ta način prevažanja.
Nekaj diapozitivov je posvečeno
prevažanju LR panjev, s čimer imajo

nekoliko več izkušenj v ZDA in v Av-
straliji. Ker sestavljajo našo organiza-
cijo pretežno mali čebelarji, smo po-
sebej za njih posneli tudi nekaj do-
miselnih rešitev v obliki čebelnjakov
na enoosnih prikolicah, ki jih vlečejo
osebni avtomobili. Zaključni diapoziti-
tivi obravnavajo problematiko gozd-
nih pasišč, predvsem opazovalne po-
staje za gozdno medenje, ureditev na-
pajalnikov, preskrbo s cvetnim pra-
hom in zaščito pred medvedom.

2. **Čebelji proizvodi** — Poudarek je
na pridobivanju stranskih čebeljih
proizvodov: cvetnega prahu, voska,
matičnega mlečka, propolisa, medu v
satju in strupa. Pridelovanju točene-
ga medu so posvečeni le uvodni po-
snetki, saj je ta proizvod natančno ob-
delan v naslednji seriji z naslovom
Čebelarjeva opravila.

Prikazani so razni smukači za AŽ
in LR panj ter naprave za sušenje in
čiščenje osmukanca. Nekaj diapoziti-
vov obravnava pridobivanje in shra-
njevanje izkopenca. Dobro je obdelana
tehnik pridelovanja matičnega
mlečka od izdelave umetnih matični-
kov do cepljenja enodnevnih ličink,
vstavljanje vzrejnih letvic čebeljim
družinam, odstranjevanje ličink in
praznjenje matičnikov. S podobno na-
tančnostjo je prikazano tudi pridobi-
vanje strupa s pomočjo električnih
impulzov.

3. **Odbira in vzreja** — Uvodoma se
seznamimo z metodami ocenjevanja
čebel po zunanjih znakih (barva in hi-
tinastih obročkih, kubitalni indeks in
gospodarskih lastnostih (donos medu,
krohkost, odpornost proti boleznim,
kvaliteta zalege, rojivost, obstojnost
na satju itd.) s posebnim poudarkom
na dednost omenjenih lastnosti.

V nadaljevanju prikazujejo diapozitivni vzrejo matic v vseh fazah od cepljenja ličink v umetne matičnike do pošiljanja plemenilčkov na plemenilne postaje, dalje označevanje opršenih matic, dodajanje v matičnice in pošiljanje matic po pošti.

Serijo zaključujejo posnetki instrumentalnega o semenjevanja v laboratoriju.

4. Čebelarjeva opravila — Obravnavajo zaporedja del pri čebelah od zgodnje pomladi do zazimljenja v jeseni. V zimskem času čebelar zbija in žiči satnike ter vtira satnice. Spomladanska opravila se začno z opazovanjem čebel pri prvem čistilnem izletu, ko ugotavljamo njihovo zdravstveno stanje in živalnost. Diapozitivi prikazujejo vsa nadaljnja opravila, katerih cilj je čimbolje pripraviti čebele za glavno pašo: špekulativno pitanje, obnova satja, nastavljanje, prestavljanje, uporaba gradilnika, prevažanje, uporaba tehnice itd. Velik del posnetkov je namenjen točenju in shranjevanju medu. Odbelana so tudi naslednja opravila: ogrebanje rojev, špekulativno pitanje v brezpašnih poletnih mesecih, dopolnilno krmljenje v septembru, preprečevanje ropanja in odevanja panjev pozimi.

5. Čebelarska tehnologija dopolnjuje predhodno serijo. Uvodoma obravnava panjske sisteme, ki so se uporabljali v preteklosti, v nadaljevanju pa je pretežni del posvečen AŽ in LR panju. Nekaj diapozitivov prikazuje najnovejše izvedbe panjev iz plastičnih in drugih materialov, ki naj zamenjajo vedno dražji les. Posneli smo nekaj večjih domačih in tujih čebelnjakov med drugim stojišče DB panjev brata Adama v Angliji. Poseben poudarek smo dali pripravi družin na glavno pašo v LR panjih, to je: zamenjavi plodiščnih naklad spomladi, zoževanju gnezda, uporabi matične re-

šetke, uporabi normalnih in polovičnih mediščnih naklad, prvilmu in pravočasnemu vstavljanju satnic, prestavljanju itd.

6. Čebelja paša II. del je nastala predvsem na željo tistih čebelarjev, ki so bili mnenja, da smo v prvem delu izpustili več zelo pomembnih medovitih rastlin. Razumljivo je, da v seriji 36 diapozitivov ni mogoče prikazati vse medeče flore Jugoslavije, zlasti ne zato, ker smo v prvi zbirki obdelali tudi gozdno medenje. Upamo, da je sedaj problematika čebelje paše v 72 posnetkih dovolj natančno prikazana in da bodo z njo zadovoljni tudi zahtevnejši predavatelji.

Znano je, da so predavanja za poslušalce veliko bolj nazorna in zanimiva, če jih popestrimo z barvnimi diapozitivi. Ker so opisane serije zaključene teme in ker smo jim dodali ustrezne tekste, so privlačne tudi za same predavatelje, ki lahko pripravijo predavanje ob najmanjši uporabi časa. To velja za mentorje čebelarskih krožkov in za vse tiste čebelarje, ki bi radi svoje bogato znanje v obliki žive besede prenašali na svoje tovariše v okviru čebelarske organizacije. Diapozitivi predstavljajo za predavatelja nekakšno ogrodje, kar mu omogoča gladko, tekoče izvajanje in ne zahteva posebnih govorniških sposobnosti. Tekste lahko seveda vsakdo ustrezno dopolni ob pomoči strokovne literature. Pri tem želimo pozoriti na

PRIROČNIK ZA ČEBELARSKO ZAČETNIKE, ki smo ga za potrebe čebelarskih krožkov izdali in ki bo v kombinaciji z našimi diapozitivi še pridobil na veljavi, saj smo pri sestavi posameznih serij v veliki meri upoštevali njegov učni program. Zahvaljujemo se vsem čebelarjem za potrpežljivost in pomoč pri našem delu, ker jim ni bilo nikoli žal časa, ko smo slikali pri njihovih čebelnjakih. Upamo, da bomo našli med

njimi sodelavce tudi v bodoče. Če bodo namreč naše dosedanje serije diapozitivov naletele med čebelarji na ugoden odmev, bomo že drugo leto pričeli s pripravami za snemanje prvega slovenskega čebelarskega filma. Takšna akcija pa seveda zahteva še več materialnih sredstev, časa, potrpljenja in seveda zvrhan koš idealizma.

Za konec naj omenimo, da bo verjetno letošnje zbirke diapozitivov predvajala tudi ljubljanska RTV in sicer v okviru svojih kmetijskih od-

daj. Tako lahko tudi širši slovenski javnosti prikažemo na dosti enostaven način našo čebelarsko dejavnost, ki je še vedno premalo poznana in cenjena.

Diapozitive je izdelal član IO ZČDS dipl. inž. Franček Šivic, sodelavec komisije za tehnologijo in čebeljo pašo, v sodelovanju z nekaterimi člani komisij Zveze.

To je nov prispevek ZČDS za posodabljanje izobraževanja na področju čebelarstva v Sloveniji in tudi v ostalih republikah.

ZAPOZNELO KRMLJENJE

FRANCE GUNA

»Nóscó melióra, probóque, -deterióra séquor«; takó se glasi tehten latinski izrek, ki razodeva neljubo življenjsko resnico. Po naše bi se to reklo: Dobro vem, kaj in kakó je bolj pravilno ter to tudi odobravam, toda naredim pa takó, kot je slabše.

Ob takih in podobnih mislih se mi je oglašala vest, ko sem v jeseni 1978. leta krmil čebele šele v času od 25. oktobra do 5. novembra. Vedno sem učil in vsakomur svetoval, naj vse krmljenje opravi vsaj do konca septembra, sam pa sem vkljub vsem svojim čebelarskim izkušnjam zabredel v tako nedopustno zamudo.

Ta ali oni bi se ob taki napaki izgovarjal na Zvezo, podobno kot Adam, češ, Eva me je zapeljala. A to bi se mi ne zdelo pošteno. Prepričan sem, da se je Zveza zelo trudila za pravočasno preskrbo krmilnega sladkorja, obenem pa nas je prav takó pravočasno tudi opozorila, da se na predvideni rok dobave ne smemo preveč zanašati. Toda moja zmeta je šla vkljub realni sliki v svojo smer, a to pot po pregovoru »Quod vólumus, libénter crédimus«. (Kar želimo, to radi verjamemo.) Kakor vsi drugi, sem si tudi jaz želel, da bi naš kontigent prispel vsaj 25., če že ne 20. septembra. Ali pa vsaj 30., če že ne 25. septembra! Itd., itd. Ob tej moji želji mi je prišepetaval na uho še nevaren zapeljivec, ki ga je že Prešeren dobro označil kot »up goljufivi«. Pa sem čakal.

In še takóle sem preudarjal: Kadar se naveličam čakati na zakasneli avtobus in jo mahnem kar peš, se zelo rado naredi, da ta takoj nato pridrvi za menoj in švigne mimo mene. Če si torej nabavim sladkor v najbližji trgovini, bo z veliko verjetnostjo takoj drugi dan prispela društvena pošiljka. Zakaj torej ne bi počakal na njo

še kak dan. Pa so se mi dnevi, ki sem jih takó dodajal drugega k drugemu, sprevrgli v teden. Bil je res že skrajni čas, da sem svojemu oklevanju naredil odločen konec.

Sreča, da nam je jesen stregla z lepim vremenom! Vkljub temu sem lahko od dne do dne vedno bolj opazoval in ugotavljal slabe strani prepoznega jesenskega krmljenja.

Če bi bil krmil v septembru, bi čebele z lahkoto pospravile vsak dan sproti vse dodane obroke. Imel sem takó močne družine, da bi najšibkejša od njih v eni noči uskladiščila v satje vsaj 3 kg živeža. To obsežno delo bi opravile množice starejših čebel, katerih niti ne bi bilo takó škoda, če bi se pri tem delu iztrošile.

Oktober pa je v našem kraju za čebele porazen. Uboga žival se zateka k sadnim stiskalnicam, odkoder se jih le malo vrne. Nato si začnejo slediti še vagonске pošiljke grozdja. Številne gajbe se s čebelami vred stresejo in tlačijo v kadi. Prve dni so okoli vagonov celi roji čebel, nazadnje jih pa le še nekaj lazi po tleh med tirnicami. Družine so tako zdesetkane, da je na panjskih okencih le še nekaj malega čebel.

Če krmimo takó oslABLJENE čebelje družine, pride teža dela na mladice, ki so se polegile v septembru in bi se morale ohraniti kot dragocena delovna sila za prihodnjo pomlad. Nanje torej na ta način pride prehuda obremenitev. Odnášanje raztopine v satje je veliko počasnejše in manj uspešno. V eni noči marsikaka družina pospravi le še en liter. Dodatno krmljenje se torej zelo zavleče, posebno še, če je treba dati celotno zimsko zalogo — deset ali celo več kilogramov.

Tem težavam se pridruži še padeč temperature. Znano je, da se ob hu-

dem mrazu čebele zelo težko približajo pitalniku. Zato že Janša uči, da je treba šibki družini in v mrazu potisniti hrano prav do gnezda. Pa še v tem ni zadovoljive rešitve. Ob vsakem pokladanju se čebele namreč začno prašiti, kar pa pomeni, da izletavajo ven v mraz, kjer jih dosti otrpne. Sicer pa je zanje dovolj neugodno že to, če so primorane, da prilezejo iz tople gruče, v katero so se bile stisnile. Žnideršič omenja v svoji knjigi, da je po sili razmer pokladal celo že pozimi, — seveda v medišču, nad matično rešetko. Tudi meni se je že nekoč primerilo, da so čebele ob krmljenju letale v snežni metež, ko se je vreme nepričakovano na hitro skazilo. »Sila ni mila«, pravi pregovor in od takga pokladanja si pač res ne moremo kaj prida obetati.

Za uspešno jesensko krmljenje naj bi bila zunanja temperatura 20 ali pa vsaj 15 stopinj nad ničlo. V tem primeru puhti izločena sopara lepò normalno iz žrel, podobno kot ob dobri paši v pomladanskih jutrih. Ko pade temperatura na 10 stopinj, čebele hrano sicer tudi še sprejemajo, toda vlaga, ki se pri predelavi raztopine izloča, se na debelo useda na ohlajene panjske stene. V izpraznjenem medišču visijo od stropa druga ob drugi težke vodene kaplje. Pravimo, da panji močijo: les se napne in vije, klej na stičnih mestih za vedno popusti, okvir matične rešetke se izboči, okenca se zatesnijo, da se sploh ne dajo premakniti ipd.

Del rešitve je le, če nastopi za takim zapoznelim krmljenjem izdatno obdobje toplejšega in suhega ozračja. Panji se vsaj za silo osuše. Še važnejše pa je, da se čebele do dobra sprele-te. Kakó potrebne so takega izleta, spoznamo po tem, ko se ob količkaj toplem zračnem valu množično usujejo iz žrel.

Huje pa je, če mraz ne odjenja, temveč se stopnjuje v pravo zimo. Vлага ostane v panjih ter postopoma prehaja s sten na obrobno satje, ki začne

plesneti. Hrana, ki so jo bile čebele v naglici znesle v táko satje, a je niso utegnile pokriti, vodeni in zgublja na vrednosti. Ni izključeno, da se v nekaj tednih celo pokvari.

Usodno pa utegne biti, če nas prehitijo prava zima, preden so čebelje družine dobile celotno zimsko zalogo. Čebele zaradi mraza zapuste koritca in se stisnejo med satje. Panje je treba odeti in nadaljnje krmljenje je onemogočeno. Sicer pa je za dobro prezimovanje nujno potreben tudi popoln mir v uljnaku in okoli njega. Saj je to poleg hrane glavni pogoj ugodnega počutja v zimskem gnezdu. Nikakor ni pretirano, če poudarjamo, da v takem času niti ključ ne bi smel zaškrtati v ključavnici uljnaka.

Čebelarju torej ne kaže drugega, kot čakati. Če bi stvar ne bila tako resna kot je, bi se pošalil s starim dovtipom: »Kar jè, jè; kar bó, pa bó«. Ob takem nenavadnem čakanju pa se nam bo zdela zima, seveda zelo dolga. Danes, ko pišem te vrstice, je zapadel prvi sneg, a tako na debelo, da so se veje povesele do tal. Pa smo šele v novembru, — dva dni pred praznikom republike. Kje je še božič, novo leto, svečnica! Torej, še ves december in ves januar!

Vendar ne bomo obupali. Za spodbudo imamo tudi nekaj tolažilnih izgovorov, kot na primer: V glavnih zimskih mesecih — v decembru in januarju čebelje družine rabijo razmehoma malo hrane, posebno še, če so toplotno zapazene in če imajo popoln mir. Zaloge hitro kopnijo šele pozneje, ko se začne v panjih zalega, to je v februarju in v marcu. Takrat pa že lahko poprimemo z zasilnim krmljenjem ali z dodajanjem sladkornih pogač. Za lakoto umirajo čebelje družine največkrat na spómrad, če ob češnjem cvetu nastopi dolgotrajno deževje. Take vremenske prilike pa res zahtevajo od čebelarja posebno pozornost.

Izumitelj našega panja Anton Žnideršič, pa v svoji poznejši čebelarški

praksi svojim čebeljim družinam sploh ni več dajal v jeseni enotne zimске zaloge. Ugotovil je namreč, da nekatere družine porabijo znatno manj, pa je zato ob splomladanskem pregledu dodajal le tistim, pri katerih se je pokazala potreba. Takó se bomo torej to pot tudi mi oprli na omenjeno njegovo izkustvo. Upajmo, da se nam bo ta rešilna bilka v letošnji stiski dobro obnesla!

Vseh takih skrbi in tegob pa bi bilo povsem rešeni s pravočasnim jesenskim krmljenjem, ki na čebelje družine vpliva ne le ugodno, temveč celó spodbudno. Vsak je lahko že opazoval,

kako se čebele ob izdatnih obrokih v septembru znova vržejo na delo. Obnožina, ki jê na vrtovih in jesenskem cvetju ne manjka, se vali v panje in kot zlata rezerva deponira za prve pomladne dni. Matica doda k pokriti zalegi nove kroge jajčec in takó poveča naraščaj za štart v novem letu. Celo gradilni nagon se pojavi med delavkami. To opazujem že več let. Če namreč pred dodatnim krmljenjem umaknem iz gnezda nekaj stranskih satov, mi močnejše družine v nekaj dneh potegnejo od stropa doli celó za dlan velike srčke lepega, prav belega satja. Poiskusite!

VEČ POZORNOSTI ČEBELARSKIM RADIJSKIM ODDAJAM

Poziv k sodelovanju

V okviru rednih kmetijskih nasvetov radia Ljubljane so tudi trikrat mesečno oddaje s področja čebelarstva. Te oddaje nikakor niso isto kot so mesečna navodila v Slovenskem čebelarju. Namenjene so strokovnemu izpopolnjevanju in popularizaciji čebelarstva, se pravi, da morajo biti predavanja na zadostni strokovni višini, hkrati pa tudi popularna in zanimiva za širšo javnost.

Koliko oddaje resnično služijo navedenim nalogam, ni bilo do sedaj nič povedanega, še manj pa napisanega, pa čeprav so oddaje postale že kar tradicionalne, saj so na programu že par desetletij. Ne bi mogli trditi, da naši čebelarji ne sprejemajo kritično vsega, kar se dogaja na področju čebelarstva in čebelarjenja; prav narobe. Zato bi bilo prav in koristno, da bi občasno slišali iz vrst čebelarjev tudi o tem kak glas in ne samo od strani nečebelarjev.

Predavanja so v glavnem prilagojena letnim časom in določenemu glavnemu opravilu v posamezni letni dobi,

in to ne samo, da opozorijo čebelarje na bistvena vprašanja v določenem času, ampak imajo sočasno instruktivni značaj, predvsem za čebelarje začetnike. Pri tem se morda pri nekaterih vsiljuje vprašanje, če morda le ni najbolj posrečena izbira časa oddaj. Če pa so si poljedelci, vrtnarji, sadjarji in gozdarji izbrali prav ta čas (12,30), pa čebelarji ne moremo mimo tega in po vsej verjetnosti tudi njim ustreza ta čas oddaje. Tudi glede tega ni bilo do sedaj nobenih pripomb.

Da je pri širši javnosti vedno večje zanimanje za čebelarstvo in čebelje pridelke, dokazuje že navdušenje, ki so ga sprožile na televizijskih ekranih oddaje z naslovom Krilati farmacevti. Tisoči so z navdušenjem spremljali te oddaje in nestrpnost pričakovali nadaljevanja. Tudi za naše radijske oddaje slišimo pogoste pohvale od strani nečebelarjev, kar narekuje prilagoditev predavanj širšemu občinstvu. Prav v tem pa je bistvo težav pri sestavljanju radijskih predavanj. Treba je dojeti potrebe in interese čebelarjev, jim

nuditi najnovejša dognanja in spoznanja ob temi, ki jo obravnavajo, hkrati pa morajo biti zadostno interesantna in razumljiva tudi za nečebelarje. V naših čebelarških vrstah pa je zadostno število takih čebelarjev, ki znajo prisluhniti enim in drugim. Potrebna je le večja zavzetost tudi za to delo.

Če hočemo učinkovito koristiti množična obveščevalna in instruktivna sredstva, zavisi v glavnem od nas samih. Zato ne smemo v nemar puščati razpoložljivih možnosti. Primeri iz tujine niso le spodbudni, ampak narekujejo, da jim vsaj sledimo.

Radijska predavanja mora komisija pri ZČDS načrtovati za leto dni vnaprej. Zato razpošlje vsako leto večjemu številu čebelarjev in strokovnim sodelavcem poziv s prošnjo, naj navedejo teme, za katere smatrajo, da bi bila njihova vsebina aktualna, koristna in interesantna tako za čebelarje kot za širšo javnost. Žal pa je odziv, predvsem v zadnjem času, zelo skromen, če že ne zaskrbljujoč. Zato se tudi tako pogosto ponavljajo ena in ista

imena avtorjev v radijskem programu.

Da pa bi dobila komisija čimveč predlogov in z njimi mnenj, pozivamo vsa društva (družine) in posameznike, da sporočijo vrsto tem za prihodnje obdobje, po možnosti pa tudi avtorje predavanj iz svojih lastnih vrst. Teh pa v naših vrstah ni ravno malo. Le na ta način bo lahko komisija uspešneje načrtovala vrstni red predavanj in pravočasno zagotovila čim ustrežnejši letni program oddaj. **Predlogi pa morajo biti poslani do začetka meseca februarja.** To pa tudi ne bo težko, saj v tem času nismo zaposleni pri čebelah in tudi sami programiramo delo za prihodnjo sezono.

Prepričani smo, da bodo v prihodnje naši društveni odbori posvetili več pozornosti našim radijskim oddajam in aktivneje sodelovali pri sestavi programa in da v prihodnje ne bo to vprašanje prepuščeno samo posameznikom.

Vodja komisije:
Martin Mencej

ELEKTRONSKO MIKROSKOPSKE SLIKE ZAJEDALCA NOSEMA APIS ZANDER

Vsi napor, da bi razvojni ciklus *Nosema apis* Zander, pa tudi drugih sporidov, dokončno razčistili, so doslej več ali manj spodleteli. Množica hipotez še jasno dokazuje obstoječe neznanje, v prvi vrsti pa še ne poznamo razvojnih oblik zajedalca v začetku okužbe.

Da bi se približali vprašanju po primarnih oblikah okužbe z nosemo, so strokovnjaki čebelarstva zavoda Hohenheim od leta 1976 dalje uporabljali raster elektronski mikroskop. Kot izhodišče je služilo spoznanje, da tem lažje preprečujemo in zdravimo okužbo, čim natančneje poznamo njen razvoj, posebno še začetni razvoj zajedalca.

Raster elektronska analiza je v toliko nedosledna, ker ne more predočiti snovnega razvoja različnih stadijev bolezni.

Zato pa nam nudi odličen vpogled o oblikah razvojnih stadijev, posebno pa še, kako so razvojni stadiji vloženi v tkivo čebeljega telesa.

Čeprav nismo dosegli zaželenega cilja, da bi namreč popolnoma razčistili razvojni potek zajedalca, se nam zdi potrebno poročilo, ker pridobljene fotografije nadvse plastično prikazujejo različne oblike v razvoju zajedalca, ki so razumljive tako strokovnjaku kot laiku.

Takoj v začetku moramo povedati, da nikakor ne drži dosedanja trditev, da se nosema razvija na podlagi delitev. Na stotinah fotografij je prikazano na mnogo tisočev razvojnih stadijev, pa niti na enem stadiju ni opaziti, da se delitev pripravlja ali da se je ravnokar izvršila. To dejansko stanje nas sili do spoznanja,



Na zornem robu je dobro vidno podolžno in prečno mišičevje, ki obdaja črevo, ter dihalne traheje. Na spodnjem delu fotografije posebno, na desni polovici, so dobro vidne peritrofične kožice

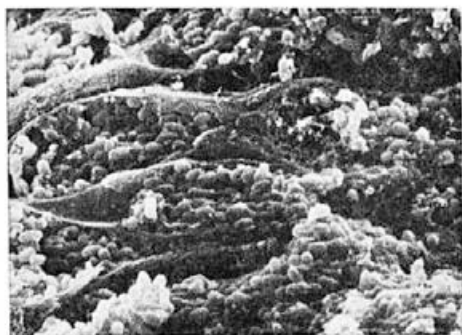


Pogled na notranjo steno srednjega črevesa. Od noseme okužena celica štrli iz tkiva v notranjost črevesa

da leži proces diferenciacije že takoj v začetku okužbe, v grobih potezah izraženo, nekako na 500 razvojnih sprememb nosece v posamezni celici zgornje plasti sluznice srednjega črevesa. Te primarne stadije pa iščemo in potrebujemo!

Raster elektronska analiza pa nam je priskrbela še drugo nepričakovano spoznanje, da skoro ne moremo razločevati med seboj posameznih razvojnih stopenj po njihovi obliki.

V okuženih celicah ugotavljamo poleg dobro razvitih trosov še nekoliko večje ploščate oblike, ki se zdijo na eni strani kot preščipnjene, ter še okrogle oblike različnih velikosti. Vsi napor, da bi v okuženih celicah zgornje plasti sluznice srednjega črevesa zasledili manjše oblike od kroglic, so bili brezuspešni. Ta neuspeh je opravičljiv, zaradi izredno nemirne in težko opisljive strukture razvojenih celične plazme. V zvezi s tem moramo omeniti, da so doslej te kroglaste oblike enostavno prezrli kot razvojne stopnje nosečavosti, ker so v črevesni sluznici čebel opisane enako oblikovane kroglice, tako imenovane »apnenčaste kroglice« in so razvojne kroglice nosece prištevati tudi k tem kroglicam.

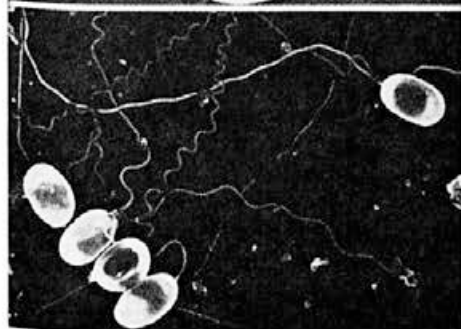
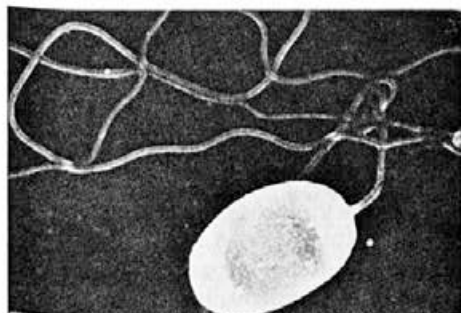


V podkožnih celicah se razvijajo trosi. S trosi napolnjene celice se odpravljajo v notranjost črevesa. Povečava zopet 370-kratna.

Z nosečo okuženo celico, ležečo še v tkivu črevesne sluznice. Povečava 1207-kratna.

Ob koncu moram poudariti, da se razjasnitev primarne okužbe čebeljega črevesa po noseči ni posrečila. Dosedanje raziskave pa so vendarle pripomogle, da smo popravili nekatere dosedanje zmete in s tem utrdili osnovo za nova raziskovanja.

prirenil Julij Mayer



Tros s kalilno nitko v 15.600-kratni povečavi



V srednjem črevesu razpadla slušnična celica. Sproščeni trosi ležijo na peritrofni črevesni ovojnici, stkani iz izredno tankih vlaken. Povečava 5820-kratna

SODOBNE METODE BORBE Z VAROATOZO

(NADALJEVANJE)

V Indiji vodijo borbo z zajedalskimi ličinkami na ta način, da redno odstranjujejo iz družin zalego. Prav tako so drugod uporabljeni različni načini zatiranja bolezni, ker niso našli ustreznih metod in često zaradi nezadostnih podatkov o biologiji parazita.

Ugotovljeno je, da čebele različnih rodov niso enako podvržene okužbi z varoatozo. Veliko hitreje se npr. pojavlja obolenje na stojiščih kavkaških čebel in njenih križancev, kot pa na stojiščih srednjerskih čebel. Mimo tega se po prvih bolezenskih pojavih na stojišču kavkaških čebel — verjetno tudi zavoljo večje nagnjenosti k ropu — širi okužba zelo hitro in se dobesedno še v isti sezoni okužijo vse družine, čez leto ali dve pa začenjajo masovno umirati. Na stojiščih srednjerskih čebel gre ta proces veliko počasneje. Zato pa lastniki srednjerskih čebel ne želijo zamenjave matic iz drugih rodov, ki se nahajajo v bližini okuženih čebel.

Slabo oskrbovanje čebel pospešuje širjenje in razvoj varoatoze in umiranje družin. Ugotovljeno je npr., da pozno jesensko krmljenje družin s sladkorno raztopino zelo izčrpa čebele in se s tem povečuje nevarnost pred napadom varoatoze. Zato je neobhodno potrebno, da skrbimo za močne družine, jim dajemo visokokvalitetno krmo, dosledno izpolnjujemo higienska pravila itn. To so hkrati učinkovita protivaroatozna sredstva, ker je že dobro znano, da slabe čebele veliko prej obolijo kot močne.

Iz preventivnih razlogov je neobhodno potrebno, da ne pride do masovne okužbe čebel. Zato naj se velika

stojišča razdeli na manjše dele (po 20 do 30 družin, največ pa do 50) in tako naj ostane vse leto. Če čebele zimujejo v določeni coni, je smotrno organizirati prezimovanje tam, kjer so bile na paši in to vse do prihodnje sezone ali prve spomladanske paše.

Če se bolezen pojavi, se je treba odreči kakršnemu koli širjenju čebeljih družin. Dopustni so samo posamezni roji.

Najbolj učinkovito zdravljenje z zootehničnimi prijemi skupno s fizikalnimi in kemičnimi posegi proti ličinkam je v času, ko je intenzivni razvoj čebeljih družin. Zgodaj spomladi odvezamo iz gnezda sate z zalego, čebelam pa dajemo enega od akaricidov (folbeks, fenotiazon, efirsulfonat, varoatin). Pred začetkom dajanja položimo na dno panja pergamentni list papirja, premazanega s tenkim slojem medicinskega vazelina, ki ga po opravljenem delu pobereemo in sežgemo skupno z ličinkami. Satje z okviri in zalego potem potonemo za 10 do 12 ur v 0,5% raztopino fenola (karbolne kisline), nakar pokrito zalego odkrijemo in nato vrnemo v panj. Namesto kemičnih preparatov lahko uporabimo toplotni način.

Naslednji način, ki štiri do petkrat zmanjša okužbo čebel, je priprava novih rojev konec maja z oplojenimi ali neoplojenimi maticami. Moč na novo pripravljenih rojev pa mora biti takšna, da zaseda šest satov v panju. Da roji ne bi izletavali, jih za dva do tri dni denemo v temačni prostor, ali pa jih prepeljemo na drug kraj, ki pa od prvotnega ne sme biti oddaljen manj kot 7 km. Rezultat bo boljši in zanesljivejši, če uporabimo hkrati tu-

di enega od zgoraj navedenih akaricidov (folbeks itn.) ali pa jih obravnavamo termalno. Najpoznejši čas za roje v borbi z varoatozo je lahko pred glavno pašo, mora pa biti njihova moč v tem času tolikšna da zasedajo osem satov v panju.

Učinkovitost v borbi z varoatozo je tudi v tem, da preženemo družino v novo gnezdo z izjemo vsega razploda seveda. Tako izolirani družini — kot da bi bila v inkubatorju — dodajamo akaricidne preparate ali pa uporabimo termalno sredstvo. Ko smo ločili od družine zalego z manjšim številom mladih čebel in jo prestavimo v zgornjo naklado nad močno družino, pregradimo prostor s trdo tkanino, da skozi jo ne morejo ličinke. Čebele redno oskrbujemo z vodo z uporabo ustreznih napajalnikov. Čez 10 in 21 dni uporabimo za izolirane čebele enega od akaricidov in izkoristimo priliko za formiranje novega roja, ali pa za čiščenje družine. Najučinkovitejši in zdravilni prijem bo, če izvedemo operacijo pri vseh čebelah na stojišču. Uspeh prizadevanj brez izločanja zalege bo samo kratkotrajen in se bo in vazija zajedavca pojavila v teku dveh, treh tednov na začetni ravni, ki pa bo intenzivno naraščala.

Od kemičnih preparatov v borbi z varoatozo se danes priporoča fenotiazin in variatin. Fenotiazin se danes uporablja spomladi ali v jeseni pri temperaturi zraka najmanj 15°, ko še ni oblikovala zimska gruča. Enkratna doza fenotiazina znaša 1,5 g na družino, za enkratno dobo zdravljenja pa je potrebno 4,5 grama. V enem mesecu je treba izvesti zdravljenje v treh obdobjih, in to vsakih sedem do osem dni. Zdravljenje obstaja v spuščanju aeropola (dima) fenotiazina v panj med okvirne skozi žrelo panja s pomočjo priprave za dimljenje (dimilica). To delamo redno dnevno v teku treh dni.

Poleg fenotiazina v prahu uporab-

ljajo posebne termične tablete fenotiazina, ki vsebujejo po ADV 0,7 g preparata. Po vsaki uporabi zapremo žrelo za 15 do 20 minut, potem pa odpremo za 1 cm. Termično tableto fenotiazina se da v kovinsko posodo dolžine 15—20 cm in širine 2—2,5 cm z odprtino 1 cm v premeru; na enem koncu ima posoda luknjice. (Primerna bi bila uporaba dimilice s podaljšano gumijasto cevko, opaz. M. M.). Tableto prižgemo in vtaknemo v panj skozi žrelo. Žrelo hitro zapremo in imamo zaprtega 40 minut. Enkratna doza (za dimljenje) za 12 okvirni panj zadostuje ena tableta. V obdobjih zdravljenja družine se uporablja 3 tablete in to na 7—8 dni.

Preparat Varoatin se dobi v aerosolnih zavojčkih, ki vsebujejo 389 ml. En zavojček zadostuje za 10 dvanajst-okvirnih panjev. Varoatin uporabljamo v spomladanskem in letnem času za raziskavo in za uničevanje zajedavcev, ki so na odraslih čebelah, maticah in trojih. Prav tako pa tudi v jeseni, ko v družinah ni zalege, da se čebelje družine popolnoma osvobodijo zajedavca. V spomladanskem in letnem času uporabljamo varoatin dvakrat v intervalu 24 ur. V jeseni do prave ohladitve in oblikovanja gruče v panju napravimo končno zdravljenje vseh družin. Razumljivo je, da pred začetkom splošnega zdravljenja izločimo iz gnezda in uničimo vso zalego, potem pa štirikrat v intervalu 24 ur opravimo delo z varoatinom. Delamo pa ob večerih, ko so se vrstile v panj vse čebele pri temperaturi zraka 15 do 20° C.

Za diagnostiko in zdravljenje varoatoze je najbolj zaželen fizikalni način uničenja ličink. Eden od takšnih načinov je opisana termalna metoda, katere tehniko je obdelal J. J. Hrust na majkopskem punktu. Sedaj je ta način v preizkušnji.

(Iz št. 10/78)

Martin Mencej

POROČILA APIMONDIE V BILTENU ŠT. 10

1. O poteku mednarodnega simpozija o apiterapiji, ki je bil v »čudovitem kraju na obali Jadranskega morja v Portorožu pod pokroviteljstvom predsednika SFRJ Josipa Broza-Tita«, poroča Bilten nadvse pohvalno o visoki znanstveni ravni referatov in diskusije; prav tako pa tudi o razstavi apiterapevtskih preparatov in derivatov iz medu, peloda, čebeljega strupa in matičnega mlečka, delovnih organizacij Jugoslavije, Bolgarije, Romunije, Sovjetske zveze in Češkoslovaške. Posebno laskavo pa govori o obisku udeležencev simpozija v čebelarškem muzeju v Radovljici.

O vsebini del pa bo založba Apimondie izdala posebno publikacijo.

2. Stalna komisija za ekonomiko čebelarstva pri Apimondii organizira skupno s tehničnim čebelarškim inštitutom in raziskovalno čebelarško postajo kmetijskega gospodarstva v Avinjonu (Francija) simpozij, ki bo aprila 1979. Na njem bo obravnavano vprašanje čebeljega opraševanja kmetijskih kultur, v glav-

nem pa učinkovitost čebelarstva v tej pomembni veji narodnega gospodarstva.

3. O sredozemskem čebelarstvu in patologiji čebel pripravljajo mednarodni simpozij, organizacijske priprave pa ima v rokah stalna komisija za vprašanja patologije čebel v sodelovanju nacionalne čebelarške organizacije v Tunisu. Tam bo namreč simpozij in sicer julija 1980.

4. Založba Apimondie je izdala knjigo »Čebelarstvo« G. A. Avetisjana in sicer v ruskem in angleškem jeziku. Dejansko je to prevod učbenika za študente akademije kmetijskih znanosti K. A. Timirjazeva v Moskvi. V knjigi je mnogo novega povedanega v čebeljih rodovih in pasmah ter o velikih možnostih čebelarstva v Sovjetski zvezi.

Mednarodni inštitut tehnologije in ekonomike čebelarstva Apimondie nudi organizacijam in čebelarjem popolne letnike časopisa Apiakta in sicer po letih in jezikih. Letniki so vezani v umetno usnje. Cena za kolekcijo je za posameznika 8 \$ za ustanove pa 10.

M. M-j

NAPOVED VREMENA ZA PRIHODNIH 200 LET

Nedavne klimatske spremembe, ki so jih ugotovili na vseh zemljepisnih širinah, so povzročile v znanstvenih krogih številne razprave o njihovih vzrokih. Eden od njih naj bi bila atmosferska onesnaženost, ki se pojavlja zaradi naraščajoče uporabe gorljivih fosilov (premog, nafta itd.). Njihovo zgorevanje sprošča pomembno količino ogljikovega dioksida, čigar glavna posledica pa naj bi bila splošno segreta atmosfera, kot menijo pristaši te hipoteze. Kopičenje kalorij nastopi zaradi selektivne propustnosti ogljikovega dioksida, ki bolje prepušča kratkovalovno sončno žarčenje kot pa dolgovalovno zemeljsko žarčenje.

V to teorijo je močno podvomil Willet, ki meni, da je onesnaženost zraka v ne-

давних atmosferskih spremembah udeležena le 5-odstotno. Willet trdi, da je resnični vzrok klimatskih sprememb v aktivnosti sončnih peg. Sončne pege delujejo v ciklih po 22 let, za vsak cikel sta značilna polcikla, ki se razlikujeta le po smeri sončnega magnetnega polja. Izsledki te teorije se ujemajo z opazovanji zadnjih 100 let. Cikel 22 let spada v daljši cikel delovanja sončnih peg, ki obsega 180 let. Willet je izdelal vremensko karto za prihodnost s projiciranjem ugotovitev o spremembah, ki so se že izvršile:

1976—2000: padec temperature na vseh zemeljskih širinah. Suša v tropskem pasu severne poloble.

2000—2010: hitra vrnitev toplejšega vremena. Vlažnost v tropskem pasu in

srednjem pasu severne poloble. Suša v srednjem pasu južne poloble.

2010—2030: vlažnost v srednjem pasu južne poloble. Suša v srednjem pasu severne poloble in v tropskem pasu.

2030—2035: splošna težnja k otoplitvi in vlažnosti.

2055—2110: ponovitev cikla iz let 2000 do 2055.

2110—2140: intenzivnejša otoplitev, ki jo je možno primerjati s tisto iz let 1930 do 1960. Hude zime, vroča poletja, suša v celinskih predelih.

Prihodnje obdobje intenzivnejše ohladitve bo nastopila šele v letih po 2150.

Kar pa se tiče hipoteze o novi ledeni dobi se zdi, da ne bo nastopila pred letom 30.000.

Klimatologija

Po zelo pesimistični študiji C. I. A. (Central Intelligence Agency), ki temelji na delu doktorja Reida Brysona z Univerze Wisconsin, pa naj bi cel svet stopil v klimatsko zelo neugodno obdobje. Splošna ohladitev podnebja naj bi nas za 100 do 400 let potisnila nazaj, kar naj bi imelo za posledico neizmerne ekonomske preobrate. Za razvoj zemeljskega podnebja naj bi bil značilen izrazit padec temperature: ena stopinja manj naj bi sprožila katastrofalno sušo vsake 4 leta v Indiji in vsakih 5 let na Kitajskem. Vsake 4 leta bi naj bilo torej potrebno najti 30 do 50 milijonov ton žita, da bi obvarovali smrt 150 milijonov Indijcev. V istem času naj bi Sovjetska zveza izgubila pridelok iz Kazahstana in s tem naj bi imela 48 milijonov ton žita manj.

Revue française d'apiculture, junij, 1976
Prevod: Tilka Jamnik

DETELJE

Članek tov. Kranjca v julijski številki o deteljah me je spomnil na špansko deteljo *Dorycnium herbaceum*. Avtorji »Knjige o čebelah« jo imenujejo »naniknica«. Menda naj bi bilo to njeno slovensko ime. Hrvatski pa tudi nekateri slovenski čebelarji jo imenujejo lipica. To je rožca — detelja, ki najbolj zanima čebelarje. Je trajnica, ki raste tudi pri nas. Je grmičaste razrasti, naraste do 30 cm visoko. Cveti en mesec ali več. Cvet je podoben beli detelji *Trifolium perenne*, le da je malo manjši. Cveti so razporejeni v obliki vejic medtem so cvetli bele detelje eno sočvetje na enem pecelju.

Raste na suhih apnenčastih tleh. Je nekaj predhodnik žepka. Nanjo me je

pred leti opozoril tov. Maks Krmelj na pasiščih okoli Bruvna, tudi Belokranjski čebelarji jo že več let pridno izkoriščajo. V toplejših legah ob morju cveti že v maju in juniju, v juniju in juliju pa kot že omenjeno kot predhodnik žepka. Za čebelarstvo pomembna pasišča so še v Kordunu, Liki pa tudi v Gorskem kotaru. Seveda je za dobro medenje potrebna primerna toplota. V juniju sem obiskal čebelarja v bližini Senja, ki je uspešno točil in se pripravljaval za prevoz v višje lege proti Brinju in Otočcu.

Tudi kočevski čebelarji planiramo obiskati in poizkusiti srečo v prihodnji sezoni.

Jože Gabrijan

IZ SEJNEGA ZAPISNIKA KOMISIJE ZA ČEBELARSKI NARAŠČAJ

Razveseljivo je, da smo dosegli in presegli planirano število čebelarških krožkov v letu 1978, ker jih je že prek 70, se pravi da je okoli 700 mladih vključeno v spoznavanje čebel, njihovega življenja in čebelarjenja. Manj razveseljiv pa je razpored krožkov po občinah in regijah. V tem ko dela v nekaterih občinah po pet in več krožkov, so pa občine, ki nimajo na svojem območju niti enega krožka. Kako je na koncu 1978. leta razpredena mreža krožkov v Sloveniji, najlepše ponazarja priložena slika. Začudo je mreža najredkejša prav na tistih območjih, kjer so ugodnejše podnebne in rastlinske razmere za čebelarjenje. Nad tem naj se zamislijo tamkajšnja čebelarska družina oziroma družine kot iniciatorji za formiranje krožkov.

Seveda pa slika obstoječih krožkov še vedno ni popolna, kar so pokazale pritožbe na našo okrožnico o potrebah in gmojni pomoči krožkom od strani ZČDS. Javljali so se krožki, ki jih dotlej sploh nismo imeli v evidenci.

Napačno bi bilo, če bi upoštevali samo število krožkov, pri tem pa pozabljali na kvaliteto dela v krožkih. Zato je komisija sprejela predlog enega izmed čebelarških društev, da naj bi bil v vsaki občini zadolžen eden izmed mentorjev ali vodij krožkov kot vodja, ki naj bi občasno skliceval vse mentorje v dotični občini na posvet. Kjer so pa organizirane komisije pri

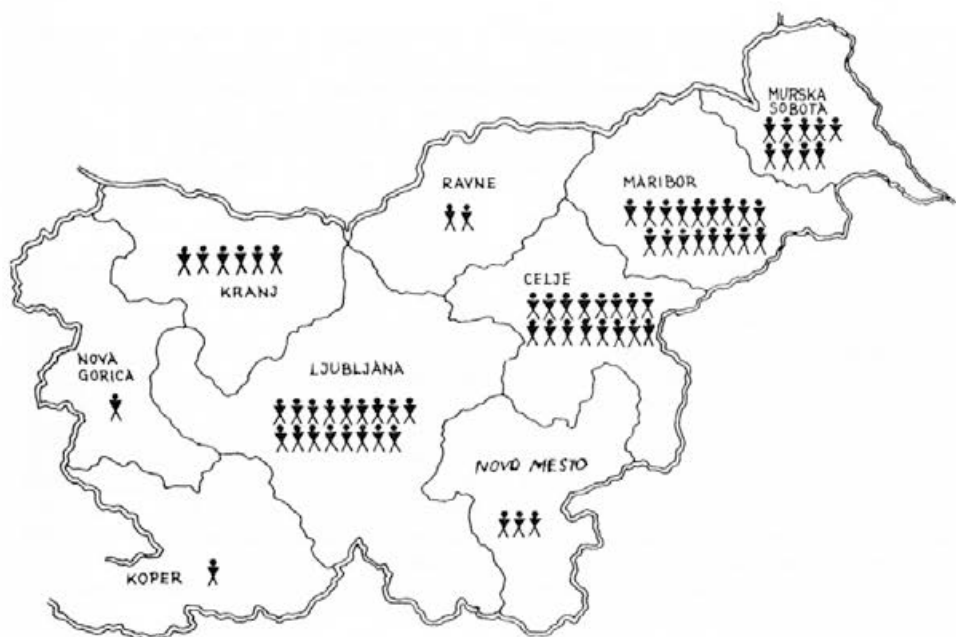
občinskih oziroma medobčinskih zvezah čebelarških društev, naj bi to nalogo prevzel vodja komisije. S tem v zvezi pa je tudi nujno povezano vprašanje nagrajevanja po delu.

Po zgledu nekaterih občin, kjer je že uvedeno honoriranje tudi zunanjih sodelavcev za delo v krožkih, je treba težiti, da se to vprašanje uredi tudi v drugih občinah. Moramo pa pri tem poudariti, da je potreben za ta primer izdelan letni učni načrt na podlagi obstoječih didaktičnih in metodičnih načel ter točen pregled nad opravljenimi urami. Priročnik za čebelarske začetnike bo ustrezno služil pri izdelavi načrta.

Za leto 1979 je med drugim načrtovano republiško srečanje in tekmovanje mladih čebelarjev. Podrobnejša navodila bomo pravočasno objavili. Kolikor intenzivnejše in temeljitejše bo delo v krožkih, toliko uspešnejše bo medsebojno tekmovanje na srečanju. V poštevek za srečanje in tekmovanje pa bodo prišli samo krožki, ki so evidentirani pri ZČDS — komisiji za čebelarski naraščaj.

Ko zaključujemo staro leto in obrnemo pogled v leto 1979, želimo vsem sodelavcem, krožkarjem in mentorjem zdravje, srečo in čimveč uspeha pri usposabljanju za bodoče čebelarje!

Za komisijo:
Martin Mencej



NA PLANINI PRI SEVNICI VZGAJAJO ČEBELARSKI NARAŠČAJ

Verjetno mi ne bo nihče oporekal, če trdim, da je na sestankih in sejah čebelarških družin in društev mnogo sivih in brezlasih glav, kar nam pove, da je to bolj »seniorska postava«

Nedvomno si vsi želimo pomladitve naših vrst, ker sicer bomo izumrli — saj vemo, da brez mladine ni starine. Ko so nekoč vprašali velikega britanskega državnika Churchilla, kako to, da ima v



Čebelarški krožki
v Sloveniji

parlamentu polovico starih in polovico mladih poslancev je dejal: »Stari so počasnejši, razsodnejši, imajo bogate izkušnje, pa tudi vrsto predsodkov. Mladi so nagli, neučakani, revolucionarni in seveda brez izkušenj — v važnih parlamentarnih odločitvah eni druge dopolnjujejo!« se pravi da je taka postava pravilna in si jo želimo tudi med čebelarji.

Dovolj je uvoda, pa preidimo k stvari. Na Planini pri Sevnici je šola, ki nosi ime Kozjanskega odreda in v tej šoli imajo čebelarski krožek, ki ga vodi mladi predmetni učitelj Jazbinšek Drago, domačin iz Planine. V krožku je združil 9 učencev, ki so pokazali zanimanje za čebelarstvo. Zimski čas so izkoristili za seznanjanje z zgodovino slovenskega čebelarstva, življenjem čebel in čebelarjenjem nasploh. Na pomlad so pričeli s praktičnim delom v panjih, ki jih imajo

v paviljončku ob šoli. Občinsko čebelarsko društvo v Sentjurju jih je oskrbelo s paviljončkom, panji in čebelami. Tudi Medex iz Ljubljane je prisluhnil njihovi prošnji ter jim daroval 4 AŽ panje, 80 satnic in točilo. S tem je bila podana solidna materialna osnova za obstoj in delo krožka. Vse, kar je še manjkalo je z vso uvidevnostjo nabavila uprava šole.

Prve uspehe je krožek pokazal že ob zaključku šolskega leta, saj so v okviru ostalih interesnih dejavnosti priredili zanimivo razstavo, na kateri so pokazali tipe panjev, čebelarske potrebščine, proizvode čebel, literaturo, razne grafikone in tabele o čebelah, opazovalni panj, pribor za vzrejo matic itd. Mentor krožka D. Jazbinšek je prevzel mentorstvo nad vsemi krožki v občini, kar je izredne važnosti za nadaljnji razvoj čebelarstva v občini.

Ernest Rečnik

KROŽKARJI NE POČIVAMO

Krožek mladih čebelarjev smo ustanovili na pobudo čebelarske družine Žiri in ob aktivnem sodelovanju tajnika družine Cirila Lahajnerja in mentorja našega krožka na šoli Franca Čeplaka, pozimi 1977—1978. V krožku nas je 26 učencev osnovne šole v Žireh. Imamo svoj upravni odbor, nad katerim ima pokroviteljstvo čebelarska družina Žiri. Izdelali smo letni program svojega dela, ki je sestavni del programa osnovne šole za interesne dejavnosti. Poleg ostalih nalog krožka, smo predvideli tudi kaj bomo delali v zimskem času. Imeli bomo nekaj teoretičnih predavanj o osnovah čebelarjenja in štiri strokovna predavanja čebelarskih strokovnjakov ob primernih ponazorilih. To nam omogoča tu-

di Zveza čebelarskih društev Slovenije, saj nam je podarila opazovalni panj, za kar se ji lepo zahvaljujemo. Potrebno orodje za praktično delo nam je nabavila čebelarska družina Žiri, priločnike pa nam je preskrbela osnovna šola. Obema se lepo zahvaljujemo.

Obljubljam, da bomo dobri krožkarji in aktivni čebelarji. Zavedamo se, da je naravna samo ena, in če to uničimo, nam ne ostane ena, in če to uničimo, nam ne ostane nobena. To nam bo tudi vodilo pri našem bodočem delu.

Vsem čebelarjem, posebno pa mladim krožkarjem v Sloveniji, želimo »medeno leto 1979«.

Tajnica krožka
Helena Jereb

IVAN ŽUNKO



Neizprosna usoda je spet posegla med litijske čebelarje in iztrgala iz naše sredine dolgoletnega čebelarja. K zadnjemu počitku smo ga pospremili 13. novembra 1978.

Ivan Žunko se je rodil 11. 5. 1876 na Stajerskem v okolici Maribora.

V Litijo je bil službeno premeščen v letu 1940. Med drugo svetovno vojno in vse do upokojitve pa je bil zaposlen pri železnici.

Čebelariti je pričel leta 1943 v A. Z. panjih in imel vseskozi 30 do 35 čebeljih družin, ki jih je zelo vestno oskrboval. Do zadnjega jih je redno obiskoval, čeprav so bile od doma oddaljene skoraj dva kilometra.

Njegovo življenje ni bilo posebno rožnato, saj je preživel že prvo in tudi drugo svetovno vojno. V letih prve svetovne vojne je kot zavedni Slovenec stopil v vrste slovenskih borcev za osvoboditev Koroške in ostali del naše domovine. V drugi svetovni vojni je bil posebno prizadet z izgubo svojega sina.

Po osvoboditvi se je takoj povezal z litijskimi čebelarji in bil organizator in ustanovitelj Čebelarskega društva v Litiji leta 1946. Prevzel je naloge tajnika, kasneje je bil nekaj let predsednik društva in nato zopet tajnik, dokler ni svojih funkcij prepustil mlajšim čebelarjem. Sam pa je prevzel vodilno mesto v nadzornem odboru, kjer je ostal vse do zadnjih dni svojega življenja. Bil je zelo vesten in dosleden pri svojem delu. Skoraj ni bilo seje ali akcije, ki se je ne bi udeležil ali pri njej sodeloval. Manjkal je le na zadnji seji upravnega odbora društva, za kar je poslal pismeno opravičilo, da se je zaradi boleznj ne more udeležiti, v upanju, da bo kmalu ozdravel in pripravil svoje čebele za mirno prezimovanje. Zal se njegova želja ni uresničila.

Od vsega začetka izdajanja strokovnega lista »SLOVENSKI ČEBELAR« je bil njegov naročnik in tudi nekaj let v uredniškem odboru. Rad je pisal tudi članke za Slovenskega čebelarja, predvsem iz svojih izkušenj in doživetij pri prevozih čebel na pašo. Teh ni imel malo, saj je bil med prvimi prevaževalci čebel. Bil je dober strokovnjak, svoje znanje je še posebno prenašal na mlajše čebelarje, kar je razvidno iz njegovih člankov, še posebno pa iz njegovega zadnjega članka v Slovenskem čebelarju v letošnji deseti številki.

Tov. Žunko je bil zelo aktiven pri graditvi društvenega čebelnjaka, kasneje pa tudi pri razvitju prapora, ki ga je spremljal na njegovi zadnji poti. Za vsa dela, ki jih je prispeval za napredek čebelarstva, je bil odlikovan z redom Antona Janše II. stopnje. Njegova slika pa bo vseskozi uokvirjena v društvenem čebelnjaku med ostalimi dolgoletnimi odborniki društva.

Z njegovim odhodom bo v našem društvu nastala velika praznina, toda njegov lik nas bo vedno spominjal na dobrega čebelarja in tovariša.

Njegove čebele pa ne bodo samevale. Zanje bo naprej skrbel njegov vnuk, kategera je lepo vzgojil. Čebelice pa, ki so v neposredni bližini zadnjega počivališča, ga bodo obiskovale in preletavale po cvetlicah na njegovem grobu in mu pele hvaležno pesem zum-zum. Zelimo mu miren počitek v naši prelepi slovenski zemlji.

Od pokojnika se je pri odprtem grobu poslovil v imenu Čebelarskega društva Litija član izvršnega odbora tov. Vrtačnik Janez in izrekel iskreno sožalje njegovim svojcem.

Litija, dne 9. 12. 1978.

Tajnik ČD Litija:

Alojz Petek

OBVESTILO

Upravni odbor ČD Ljubljana vabi svoje člane in člane okoliških družin na debatni večer, ki bo 25. 1. 1979 v Klubu upokojencev v Knafljevem prehodu v Ljubljani ob 17. uri.

ČEBELARJE

prosim za poravnavo računa poslanih osmukalnikov, priporočam se za nova naročila do marca 1979. **Oton Primožič, čebelar Prebold 39.**

KUPIM

knjigi »Sodobno čebelarstvo« I. in II. del. Ponudbe na naslov: **Anton Beravs, Cesta 24. julija 72/B, 61231 Črnuče.**

OBVESTILO

Zveza čebelarских družtev Ljubljana — komisija za vzgojo ter izobraževanje prireja tečaj za čebelarje začetnike in čebelarje z več teoretičnega ter praktičnega znanja.

Tečaj za prvo skupino bo 18. februarja in za drugo skupino 25. februarja 1979 v času med 8. in 14. uro.

Tečajji bodo v Ljubljani, Komenskega 7, terasa.

Prosimo čebelarске družine in vse zainteresirane, da število vseh, ki se želijo udeležiti tečaja prijavijo na naslov: Zveza čebelarских družtev Ljubljana — komisija za vzgojo ter izobraževanje, Cankarjeva 3, Ljubljana. Rok prijave 15. februar.

Upravni odbor ZČD Ljubljana

NUDIMO

ZČDS ima še na zalogi enajsto številko Slovenskega čebelarja 1978. Cena enega izvoda je 30.— din. Številka je v celoti posvečena III. simpoziju o apiterapiji, ki je bila leta 1978 v Portorožu.

ZČDS