

# naša skupnost

GLASILO SOCIALISTIČNE ZVEZE DELOVNEGA LJUDSTVA OBČINE GROSUPLJE

## PRESKRBA OBČANOV V LETU 1983

Pred vami je analiza preskrbe v naši občini za leto 1983. Gotovo bo zanimiva za vse delovne ljudi in občane. Posebej pa nanjo opozarjamo potrošniške svete v krajevnih skupnostih. Želimo, da se ob tem poročilo, ki bo obravnavano na sejah zborov skupščine občine, sestanejo potrošniški sveti, ga pregledajo ter svoja mnenja, pripombe in morebitne izboljšave sporočijo na Občinsko konferenco SZDL Grosuplje.

Ekonomska položaja trgovine v SR Sloveniji, kakor tudi v Jugoslaviji, se občutno slabša. Trgovina iz našega območja iz tega ni izključena.

V povojnem obdobju je imela trgovina pomembnejšo vlogo od proizvodnje do leta 1975, nato pa se je ta vloga zamenjala. Temu je kriva predvsem cenovna politika, ki z zamrzitvijo marž onemogoča razvoj trgovini. Delež marže na prodajno ceno v trgovini v naši občini se zmanjšuje:

leta 1979	13,4 %
leta 1981	13,2 %
leta 1983	11,6 %

S trgovsko dejavnostjo se v naši občini ukvarja 7 organizacijskih enot, ki poslujejo v 59 prodajalnah. Osnovni nosilci trgovske dejavnosti so: ABC Pomurka, DO Tabor Grosuplje z 28 prodajalnami, KZ Stična z 12 prodajalnami, KZ Ljubljana, TZO Grosuplje z 9 prodajalnami, ostalih 10 prodajal pa pokrivajo druge DO.

Leta 1982 so trgovske organizacije ustvarile s prodajo na drobno 110.839 din skupnega dohodka, kar je za 30 % več kot leto poprej in 86.364 evra dohodka kar je za 41 % več kot leta 1981. Akumulativnost trgovine na drobno se je v letu 1982 poslabšala za 3 indekssne točke, v letošnjih 9 mesecih pa je zmanjšanje za 7 indekssnih točk.

V tako poslabšanem gospodarskem položaju v trgovini ni mogoče pričakovati, da bo trgovina viagala v razvoj rudarstva, kmetijstva, avansirala v zaloge osnovnih sredstev, pokrivala izpad dohodka (meso, mleko, sladkor), zlasti pa še zagotavljala normalno preskrbo tržišča.

### PROSTORSKA RAZPREDITEV TRGOVSKIH ZMOGLJIVOSTI NA DROBNO V OBČINI GROSUPLJE

Pred nami je leto 1984, ko bo pomembno leto uresničevanja programa gospodarske stabilizacije v vseh okoljih. Iz programa bodo izhajale glavne naloge združenega dela in obnašanje v krajevnih skupnostih. Sredstva za zadovoljevanje naših skupnih in splošnih potreb gotovo ne bodo tolikšna, da bi pokrila vse načrte, želje. V okviru samoupravnih interesnih skupnosti bodo imeli delegati temeljnih samoupravnih okolij odgovorno nalogo, ko se bodo dogovarjali in odločali o prioritetah. Tem manj smo pri tem zadovoljni z udeležbo delegatov iz nekaterih temeljnih okolij na sejah skupščin SIS (za skupščino občinske kulturne in zdravstvene skupnosti smo jih že objavili, v naslednji številki Naše skupnosti pa bomo tudi ostale).

Pred organizacijami SZDL in Zveze sindikatov je že v februarju in marcu odgovorna naloga: izpeljava volitev za nosilce funkcij v Skupščini občini in SIS, ki so del skupščinskega sistema (rokovnik je objavljen v tej številki Naše skupnosti). To pomeni, da bomo imeli v vseh organizacijah združenega dela ter krajevnih skupnostih temeljne kandidacijske konference in nato občinsko kandidacijsko konferenco.

Volilne konference potekajo v organizacijah ZK in ZSS. Osnovne organizacije so v glavnem že opravile volilno-programске seje oz. jih bodo v teh dneh; na občinski ravni pa bosta seji ZK in ZSS v mesecu februarju oz. koncu marca.

Ne glede na to ali bodo izvoljene tovarišice in tovariši prevzeli dolžnosti na novo ali jih bodo opravljali še eno mandatno obdobje, bo potrebno v marsikaterem okolju spremeniti odnos do dela in izvrševanja nalog. Odločitve se bodo morale hitreje uresničevati.

Marsikje smo ugotovili, da je sprejetih sklepov in stališč dovolj (tudi zelo dobrih, ustvarjalnih, konkretnih je veliko med njimi). Potrebna pa je skupna akcija in odločnost ter tudi spopad z misljenji „Bo že kako...“.

Ivana Robida

Ob pregledu zbranih podatkov lahko ugotovimo, da so nekatera območja v občini, predvsem izven večjih središč, glede trgovskih zmožljivosti zelo slabo razvita. Gre za območja, ki so precej oddaljena in slabo povezana s centri.

Če primerjamo podatke iz tabele 3 ugotovimo, da v naši občini odpade 443 ljudi na eno prodajalno, v 2 krajevnih skupnostih sploh nimamo prodajalne, nekaj prodajal (Kopolje, Polica, Žalna, Staro Apno, Podtabor, Višnja gora) pa je nzsodobnih. Nekoliko se bo stanje izboljšalo v Višnji gori, ko bo dograjena nova trgovina, katero je pričela graditi ABC - DO Tabor - Grosuplje.

Vse prodajalne bi lahko razvrstili v dve skupini in sicer na trgovine z živili in trgovine z neprehrambenimi artikli od tega:

- 39 prodajal ali 66 % vseh prodajal z živili
- 20 prodajal za neprehrambene artikle ali 34 %
- vse prodajne površine znašajo 6319 m<sup>2</sup>.

### PRESKRBA

V primerjavi z letom 1982, se je leto 1983 izboljšala preskrbiteljnost jugoslovanskega tržišča s proizvodjo, ki imajo poseben pomen za prebivalstvo, kar velja tudi za našo občino. Trenutno je preskrba z živili in nekaterimi izdelki vsakdanje rabe dobra, stanje pa je sledeče:

#### Moka in kruh

Odkupljene količine pšenice so v letošnjem letu večje kot lani, zato teh vrst živil ne bi smelo primanjkovati. S podpisanimi dogovori in sporazumi v zvezi z nakupom moke za Pekarno Grosuplje, smo si zagotovili nemoteno preskrbo z moko in kruhom. V juliju je namreč prišlo do težav pri oskrbi, zato so bile sproščene občinske blagovne rezerve, ki pa so že nadomeščene. Preskrba trgovin s kruhom je bila na našem območju zadovoljiva. Še vedno pa so problemi s prevozi kruha in z naročili, zlasti z naročili za sobote in praznike.

#### Meso

Po oceni preskrbljenosti jugoslovanskega tržišča je preskrba s svežim mesom slabša kot v letu 1982. Vendar za naše območje to ne velja, zlasti ne po podražitvi, poleg tega pa je tudi odkup živine večji

od lanskega leta. Trenutna situacija ni kritična. Občasno primanjkuje svinjine, medtem ko je govedine v naših prodajalnah dovolj.

#### Mleko in mlečni izdelki

V letu 1983 je bilo tržišče dobro oskrbljeno s pasteriziranim in steriliziranim mlekom ter z mlečnimi izdelki. Nekaj časa je primanjkovalo surovega masla in margarine, ki pa se je z julijem izboljšala. V zadnjem času pa primanjkuje alpskega mleka, delno zaradi zmanjšanja proizvodnje, delno pa zaradi težav z embalažo. Enodnev-

nega mleka pa je bilo v naših prodajalnah dovolj.

#### Sladkor

Oskrba s sladkorjem je bila vse leto dobra. Naši preskrbovalci so se s tem artiklom založili že koncem leta 1982, sklenjene pa imajo tudi sporazume za pokritje celotnih potreb po sladkorju.

(Nadaljevanje na 7. strani)

### Struktura prodajal po krajevnih skupnostih

KS	št. prodaj.	št. preb.	št. preb./prod.
Ambrus	3	950	316
Dob	—	794	—
Grosuplje	19	5296	278
Ilova gora	—	169	—
Ivančna gorica	6	1803	300
Krka	2	898	449
Metnaja	—	365	—
Mlačevo	1	606	606
Muljava	2	665	332
Podtabor	1	1019	1019
Polica	1	749	749
Ponikve	1	418	418
Račna	1	494	494
Spodnja Slivnica	1	293	293
Staro apno	1	260	260
Stična	3	1015	338
Šentvid	6	2100	350
Šmarje	3	1900	633
Temenica	1	561	561
Videm	—	—	—
Dobrepolje	2	2314	771
Višnja gora	2	1612	806
Zagradec	2	1013	506
Žalna	1	892	892
SKUPAJ:	50	26185	443

### V tej številki:

stran 4:

— Razvrstitev cest in drugih prometnih površin med lokalne ceste.

stran 5:

— Odobritev stanovanjskih posojil iz sredstev vzajemnosti za gradnjo stanovanjskih hiš, za prenovo stanovanjskih hiš, za nakup stanovanj in posojil delavcem pri zasebnikih

### OB NAŠEM KULTURNEM PRAZNIKU

## Kulturo vsem in za vse

Leta 1945 je SNOS z odlokom proglasil 8. februar za slovenski kulturni praznik. Ta dan je povezan s Prešernom mojim slovenske vezane besede in ga praznujemo na več načinov: priredimo proslavo, obiščemo kakšno profesionalno kulturno ustanovo, razdelimo Prešernove nagrade ali pa morda razmišljamo o kulturi.

Lenin je rekel: »Analfabeti ostajajo zunaj politike.« V socializmu pa zunaj politike ne sme ostati nihče, še manj v samoupravnem socializmu in še zlasti ne v humanem socializmu, kakršen naj bi bil naš. Kultura ni namenjena le inteligenci, kultura je last naroda, človeštva v celoti. Predvsem pa mora biti last delavskega razreda. To pa bo lahko le tedaj, če bo sestavina dela, če bo način življenja. To je tisto poglavito, kar hočemo doseči.

Delovni človek potrebuje kruh in sol; če je kruh delo, je kultura sol. Dati kulturo delavcem, ni to, da jih po celodnevem delu utrujene peljemo na predstave, razstave ali koncerte, ampak to, da z njo živijo ves dan in vsak dan. Njihov način življenja mora biti tak, da je vsak dan tudi nekaj časa in priložnosti za kulturno ustvarjalnost. Tako razumevanje kulture je široko in zaobjema kulturo človekovega življenjskega in delovnega okolja, kulturo medčloveških odnosov med delom in v prostem času, kulturni užitek ob podoživljanju ustvarjalnosti drugih in pri lastnem kulturnem ustvarjanju. Ob skrbi za splošno priznano, uveljavljeno kulturno delovanje preveč pozabljamo na kulturo človekovega vsakdana, pogosto prezremo celo tisto, kar smo dosegli v svojem neposrednem okolju. (n.pr. pri urejanju vasi, naselij, prostorov, ki so namenjeni za kulturne prireditve, pri šir-

jenju branja, pozabljam o kulturno delo otrok, šolarjev itd.). Prav pri teh skromnih stvareh, ki neopazno širijo kulturo in vplivajo na kulturno občutljivost delovnih ljudi, moramo vztrajati in od tu graditi naprej.

Zanimivo je pogledati, kakšen odnos imamo do kulture v naši občini. Po podatkih zveze kulturnih organizacij Grosuplje je v občini 28 kulturnih društev v katerih aktivno dela lepo število ljubiteljev: pevcev, igrancev, pesalcev, likovnikov. Kljub velikemu bogstvu, ki ga ti ljudje s svojim delom ustvarjajo, vendarle še ne moremo biti zadovoljni. Zdi se, da te dejavnosti še ne uživajo tiste notranje podpore ljudi; kot da niso še dovolj razvili kulturnih navad, ki rojevajo potrebo. Če bi torej začutili, da se moramo enostavno navaditi na to, da obiščemo predstavo amaterske skupine iz občine ali z unaj nje, koncert ali likovno razstavo ali pa gostovanje poklicne kulturne ustanove, bi sčasoma najbrž več ne bilo razočaranih obrazov nastopajočih zaradi preslabo zasedene dvorane v tem ali onem kulturnem domu.

Kulturni dogodek je lahko tudi proslava, ki ni namenjena le patetičnemu obujanju preteklosti in pretevanju materialnih in drugih dosežkov, temveč mora biti po meri človeku. Tako bo v dvorani vgrt tistih, ki so prišli zato, ker se čutijo povezane s

tem, kar praznujejo, in manj svojcev, ki so prišli gledat svoje nastopajoče otroke.

In kako je z bralno kulturo naših občanov? V splošnoizobraževalni knjižnici ugotavljajo, da število bralcev narašča. Verjetno je vzrok za to tudi čedalje tanjši žep občanov, ki si ne morejo več privoščiti rednega nakupa knjig. Naj bo tako ali drugače,

### ROKOVNIK ZA 1984. LETO

## Volitve so pred durmi

Predsedniki in sekretarji KK SZDL so že imeli posvet ter prejeli volilne naloge in opravila ter rokovnik za volitve v letošnjem letu. Preglejmo nekatere najvažnejše naloge z roki.

Volili bomo predsednika in podpredsednika skupščine občine, predsednika in podpredsednika zborov občinske skupščine, predsednika in podpredsednika skupščin SIS, ki so sestavni del skupščinskega sistema ter za nadomestne volitve v DPZ skupščine SRS in delegacijo SRS za zbor republik in pokrajin skupščine SFRJ, predsednika in podpredsednika skupščine SRS, predsednika in podpredsednika zborov SRS, predsednika in člana predsedstva SRS ter člana predsedstva SFRJ iz SR Slovenije.

Seja predsedstva OK SZDL Grosuplje je bila 19. januarja letos, seje temeljnih kandidacijskih konferenc v KS in TOZD pa morajo biti končane do 10. februarja 1984. Seja druge občinske kandidacijske konference bo med 13. in 17. februarjem 1984. Seje zborov skupščine občine z volitvami bodo med 7. in 26. marcem 1984.

### IN MEMORIAM

## Ciril Kavšek



Ljudje različno doživljamo svoje dneve. Tako obstajajo tudi takšni, ki jih orosi žalost in spomin na znanca, prijatelja ter sodelavca. Takšen dan je bil ob izteku leta, ko je nenadoma odšel iz naših vrst Ciril. Odšel je brez besed, brez slovesa, tak kakršen je bil. Spoznala sva se že na ljubljanskem učiteljskem, spoznali in srečevali smo se pri delu v krajevni konferenci SZDL, sestankih z vodilnimi delavci občine, pri delu sveta za vzgojo in izobraževanje pri OK SZDL, vse do tragičnega dne. Še posebej pa je ta resnica kruta zato, ker gre za človeka, ki je pravzaprav začel svoja najlepša in najbolj ustvarjalna leta. Bil je ponosen in zvrhan, odgovoren do dela, dosleden in natančen. Stroka in poklic, ki si ga je izbral, mu je mnogo pomenil. Ukvarjal se je z ljudmi, ki so toplino in človeški odnos najbolj potrebovali, jih usmerjal, jim dajal poguma in veselja, skratka delal je in živel med mladimi in sredi dela tudi odšel.

Takšne besede ob slovesu niso le slovo znanca, prijatelju, ampak še več. To je slovo od predsednika občinske konference SZDL naše občine. Čeprav je to delo opravljal kratek čas, a zavzeto in ustvarjalno. Polno načrtov in hotenj je vikanih v sklepe naše programsko-volilne konference, zato je njegova odsotnost še toliko bolj opazna. Čeprav je odšel, bo ostal med nami njegov lik in spomin.

Vinko Blatnik

Ljudje čutijo potrebo po branju. In tako je prav, kajti knjiga je v zgodovini pomenila zbujanje, ohranjanje in zorenje slovenske narodne zavesti in uporabnosti.

Naj nam bo vsak dan kulturni praznik: ko bomo namenili sočloveku topel pogled, prijazen besedo, ko bomo uživali v čistem okolju ali ob prebrani knjigi, ko bomo zaploskali kot priznanje igralcem, pevcom ali ko si bomo ogledali razstavo.

Marjeta Glavan



90 let železnice v Grosupljem

Piše: IVO BREČIČ

2

# ŽELEZNA CESTA JE PRINESLA NAPREDEK

**Šmarje**  
Dolg nagovor, veliko ljudi. „Was Teufel, der Minister spricht slovenisch?“ pravi Schaffer.<sup>3</sup> Čudno, res čudno! — Tem slovenskim žurnalistom\* bom dal vendar malo slivovke, kadar bodo zopet povprašali.  
**Grosuplje**  
Velika množica. Dober zajtrk. „Ist hier die Sprachgrenze?“<sup>2</sup> vpraša minister. — ne vem zakaj. Grasselli reče, da je „Sprachgrenze“ tam, kjer ga bodo nemški nagovorili. Schaffer in Schrey sta slabe volje. Tavčar gleda venomer Skaline rede. Šukljetov cilindar pa se vidi vedno visoko izza ministrove glave. Povše pripoveduje, da ga Wittek ne izpusti iz roki; menda hoče vedeti genealogijo vsakega junca, k se pase obprogi. Ko bi bil jaz tako učen!

**Čušperk**  
Krasne deklice, krasni šopki. Pa Skalini redi so vendar še lepši. Sedaj sem bil tudi že prav blizu ministra. Vseslovensko. Moji žurnalisti postajajo zopet žejni — dajmo jim slivovke!

**Dobrepolje**  
Glavar Thomann je že tukaj in minister takoj vpraša, so li tu pač Nemci. Župnik je govor v žepu pozabil in potem samo nemški odgovorja. Moji žurnalisti so že skoro vsi slivovko popili. Godba klasična, tisti, ki klinc grize, spominja s tem na Ribnico, s svojim žarečim nosom pa na blišče Skalinih redov.

## DRUGI DEL ŽELEZNICE

Ni minilo dolgo. Že 1. junija 1984 so slavnostno odprli tudi progjo od Grosupljeja do Novega mesta in Straže. Tudi to pot so bile o tem dogodku polne strani naših tiskratih časnikov. Eden najboljših prispevkov, ki nam slikovito prikazuje čas in pokrajino, je potopis Franca Različnika v potopisu „Železnica Ljubljana — Novo mesto“ objavljenem v reviji Dom in svet.<sup>7</sup> Zapišimo nekaj „domaćih“ odlomkov. Iz tega prispevka so tudi fotografije, ki kažejo kakšni so bili naši kraji ob prelomu stoletja.

Nova vozna cesta se dviga polagoma v dveh velikih serpentinah in ide na vrh poleg vasi Mali vrh. Stara vozna cesta, po kateri so se vozili pred 30 leti, drži od vasi Tlak na ravno gori k cerkvi sv. Križ. Kratek je bil sicer ta klanec, a hud. Kakor ljudje pripovedujejo, dogodilo se je tu marsikaj nesreč, dokler niso ceste prestavili. Železna cesta pa doseže isto višavo vzpenjačje se v

dveh predorih (tunelih) katerih prvi meri okoli 280 m, drugi okoli 240 m dolžine, ter pride iz zemlje pod cerkvijo sv. Križa, blizu katere stoji kapelica žalostne M. B. s tremi križi, gre skozi vas Razdrto in pride v Šmarje.

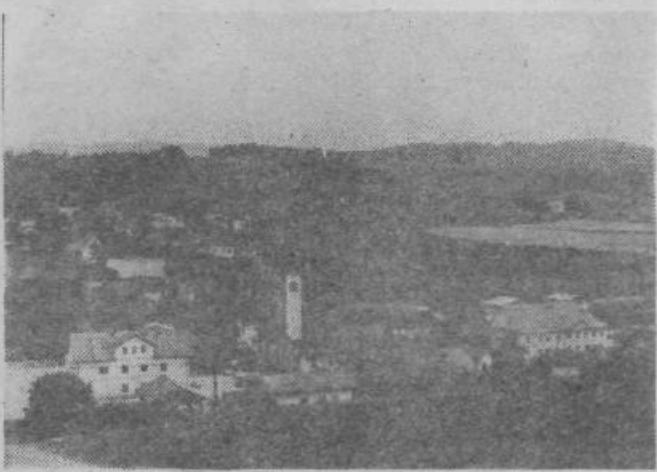
Nov svet se odpre potniku. Prijazno dolino zapirajo na levi strani Vrhovka in gora svete Magdalene, na desni pa rtasta gorasv. Abacija in drugi Turjaški hribi na katerih se bleste tu in tam lepe cerkvice. Vmes pa leži lepa Šmarjska planjava, ki se razteza tje do višenskih hribov, po sredi se pa zviža železna cesta kakor kača velikanka. Planjava je sicer jako rodovitna, kaže pa tu in tam kraški značaj. Voda, ki se ob deževju nabere, skriva se namreč v podzemskih jame, kakršne so pri Šmarju<sup>8</sup> še v večji meri pa pri Račni v Kopański župniji. Ob začetku šmarjskega polja stoji vas Šmarje. Železnica jo deli na dva dela. Znamenita v tej vasi je župnijska in dekanjska cerkev, ki je bila prvotno romanska bazilika s tremi ladjami, pozneje pa so jo predelali v gotičnem slogu. Stoji v sredi pokopališča. Ob času turških napadov je bil tukaj tabor, od katerega pa je ohranjen samo jeden stolp, ki je sedaj stanovanje gg. kapelanov. Kakor se tiče zgodovine, omenjamo, da stare listine imenujejo že leta 1228 prvega duhovnega pastirja. L. 1497 je bila župnija vtelesena zatiškemu samostanu. Ko je pa ta samostan leta 1784., kakor mnogo drugih za Josipa II. zadela nemila usoda, postala je takrat župnija samostojna in tri leta pozneje je bila z njo združena tudi dekanija. Okoli Šmarja leže na rodovitnem polju te-le vasi: Veliki vrh, Podgorica, Paradišče, Sap in Sela. Med gorami je najznamenitejša gora sv. Magdalene, dviga se 499 m nad morjem, z njenega vrha je lep razgled daleč na okoli. Gora je obrasena večinoma z bukovim drevjem, v gozdu pa so stari grobovi, ki je gospod Pečnik<sup>9</sup> izkopal že marsikaj lepega in za starinarstvo važnega. Ko so gradili železnico in so tla razkopali, zadeli so tudi semtertje na rimske grobove ali pa na rimsko cesto, ki je držala iz Emone v Nevidunum, v občje gre železnica od Šmarja do Grusuplja večinoma po starorimski cesti — Na desni strani zagleda potnik cerkev sv. Nikolaja na tabru, ki je jedna izmed najstarejših cerkva na Kranjskem. Cerkev je podružnica župnije Senčurske. Visoki zid in močna utrdba tega tabora se še vidi.

Grosuplje bode odslej jako važna postaja, od Ljubljane je oddaljeno štiri ure hoda. Na mestu, kjer stoji sedaj vasica, stala je prazgodovinska naselbina in kraj, na katerem stoji kolodvor, bil je pokopališče. Tukaj na Grosupljem se odceplja stranska progja, ki pelje skozi kopański in dobropoljsko v ribniško in kočevsko dolino. Glavna progja pa je narejena skozi Žalino v Višnjo goro.

Na tem mestu nam je omeniti še dveh gradov, katera vidi potnik železnice. Blizu tam, kjer se progja ločita, stoji grad Boštanj, last grofov Ursini—Blagajev. Grad stoji na prijaznem griču, ki je obrasen deloma s smrečjem, deloma pa z raznim sadnim drevjem. Pod gričem stoji lepa cerkva sv. Martina, ki je bila nekdanj grajska cerkev, zdaj je pa podružnica žalinske župnije. — Na levi potnikovi strani prav blizu vne ceste stoji grad Prapreče, komaj četr ure od Grosupljeja oddaljen. Grad je bil nekdanj last grofov Lichtenbergov, sedaj je močno zanemarjen.

Predno se ločiva od lepe šmarjske okolice, ozriva se še jedenkrat na znamenito goro svete Magdalene, o kateri se je mnogo pisalo v novjšem času. Prav lahko jo zapaziš z železnice, od Šmarja stoji proti severovzhodu in ima prijazno cerkvico. Gora je visoka 499 m, poraste na z bujnim gozdom in na straneh dokaj strma. Krasen razgled je od tu na vse strani: vidiš razkosane in strme Karavanke in julске alpe Triglavom, daljni Snežnik, kočevske in ribniške hribe in tudi daljne Gorjance.

Še važnejši pa kakor za prijatelja lepe prirode, je ta hrib za prijatelja starinarstva. Po vsem Kranjskem so zasledili prazgodovinska selišča, večja ali manjša, doslej je bilo grobišče na Vačah ob Savi prvo, zato slovi že po vsem učnem svetu. Toda vse kaže, da bo naša gora že ime-



in danes (Foto: M. Ciglič)

nitnejša od Vač glede na množino in posebnost izkopanih predmetov. Skorokjer kdo hoče, najde na gori stare grobove z deloma jako bogatimi prilozki. Staro gradišče se prostira ekscentrično okoli cerkve proti jugovzhodu. Trojni visoki in večjem dobro ohranjeni nasipi jo obkrožujejo. Steguje se v različni širini blizu jeden kilometer daleč proti vasi Hrastje. V prvem okrožju okoli cerkve in v drugem so bila stanišča, v tretjem, največjem, pa so bile topilnice in kovačnice za železo, kar spričuje obila žilindra. Uprav oni kraji v naših deželah kjer so toplili železno rudo, imajo najbogatejša gradišča. Tako je tudi tu. Teško si je prav misliti življenje onih, ki so živeli tu pred skor tri tisoč leti, vendar pa nam bogate izkopine grobov kažejo in dokazujejo, da je živel tedanji rod tukaj v boljših razmerah, nego živi sedanj.

Označil bodem tu ob kratkem gradišče in grobišče na tej gori ter navedel nekaj najzanimivejših prazgodovinskih izkopin, katere je izkopal gosp. Pečnik tu v poldrugi letu.

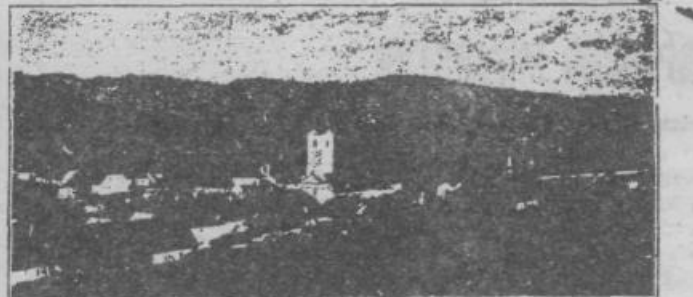
## MIMO MAGDALEN-SKE GORE

Grobišče se nahaja deloma na zahodnem pobočju nad cerkvico, deloma na jugovzhodnem vznožju pri vasi Hrastje, potem pa na bližnji ravnini proti severu. Mrliči so pokapani v gomilah, od 3 do 7 m nasutih, okroglih ali podolgaste okroglih, te so do 35 m dolge in 10 m široke, ker pa so na nevaem svetu, vidijo se nekatere še višje. Posamezni grobovi so na ravnem. V gomilah so položeni nesežgani mrliči v različni daljavi drug od drugega in po trije do petih drug vrh

drugega. Grobovi na ravnem imajo deloma sežgana, deloma nesežgana trupla. Pravega reda ni bilo. Nesežgana trupla so položili v 1 1/2 do 3 m globoke jame, od sežganih pa so ksti pobrali v lončno žaro ter jo dejali ali kar v izkopano jamo, nekoliko večjo od žare ali pa v četverovoglat, iz plošč ali lomljenega kamna sestavljen zaboj. Te grobeso pokrili brez izjeme z jedno ploščo ali tudi z več ploščami. Ploščeso večkrat nad meter dolge in široke, po 15 do 20 cm debele. Prinašali ali dovažali so jih od daleč, ker do tri ure na okrog ne najdeš jednakih. Vsak mrlič ima več ali manj prilozkov, kateri se pa ločijo sveda po spolu, starosti in bogastvu pokojnikovem. Pri ženskih je večinoma lišp, pri možkih orožje, pri otrocih so se našle igrače, vsakemu so pa dali vsaj jedno čeno več posod v grob. Te so različne po velikosti, največ preprosto izdelane, mnogo pa je tudi okrašeni ali z različno barvanimi pasovi ali z okraski,

njač (fibul) nekatere teh izredne velikosti, večinoma kaj lepe oblike, potem bronaste uhane, nekatere teh pozlačene, in zalasnice. Prav pogosto so se našle steklene in jantarjeve koralde, mnogokrat izredne velikosti in prve tudi mnogobarvno okrašene. Koralde so bile ali kot zavratnica ali pa našite po obleki. Pri ženskih se nahajajo tudi predilna vretenca. Otrokom so dajali za igrače bronaste ropotulje, zaponke s konjički itd. in „punčike“, vse se niso ohranile.

Posebno lepa je kot oreh velika steklena ter v prirodnih barvah slikana glavice take punčike. Pri nesežganih truplih so taki prilozki položeni tje, kjer so jih nosili v življenju, pri sežganih pa so jih dejali ali v žaro na koščice ali poleg žare. Ker se pri sežganih nahaja primeroma manj lepote, a nekatere ted vendar prav lepa, soditi smemo, da so deloma lepote če že struplom sežgali, nekaj pa položili na pepel.



Šmarje-Sap pred 90 leti ....

pogosto v okusni obliki. Delane so pa vse na roko. Navadno so položene na konec nog. Moškimi so devali v grob zlasti bojne sekire, sulice in nože iz železa. Vsak mrlič ima dve, če ne več, teh rečij.

Na nogah in rokah imajo obroče in na prsih ali blizu rame bronaste zapenjače. Pogosto se nahajajo tudi bronasti ali železni ostanki pasov. Našli so tudi nekaj bronastih ploščevin ali pasov s podobami ali okraski. Poleg tega se je našlo pet bronastih čelad z jednim ali dvema grebenama in več brusnih kamenov.

Izmed možkih sta znamenita posebno dva. Pri jednom so se našli bronasto in železni ostanki brzde, imel je gotovo konja pri sebi pri drugem pa se je našel konjev kosterjak z jezno opravo, bogato z bronom okrašeno. Konj je bil položen vrh mrliča.

Ženskim so dajali za lišp bronaste zapenjače, nanožnice, zavratnice, jedno ali po več zape-

<sup>2</sup> „Za vraga, minister je govoril slovensko?“

<sup>3</sup> Kersnik navaja številna imena takratnih poslancev, med njimi kasnejšega ljubljanskega župana Ivana Tavčarja. Večinoma so bili nemškutarji.

<sup>4</sup> Novinarjem.

<sup>5</sup> „Je tu jezikovna meja?“ Stem je menil mejo med Slovenci in kočevskimi Nemci.

<sup>6</sup> Rodoslovje

<sup>7</sup> Potopis je izhajal v nadaljevanjih v Dom in svetu v letu 1894 na straneh 315—317, 344—349 in 375—381.

<sup>8</sup> To in še nekatera druga imena (Žalina—Žalna, Zatiščina — Stična itd.) so napisana tako kot v originalu, torej v starinskem jeziku.

<sup>9</sup> Jernej Pečnik, arheolog amater, ki je vilo izkopal ob prelomu stoletja in najdene predmete prodajal muzejem in zasebnim zbiralcem. Kljub marsikateremu podatku, ki ga je ohranil pa je z nesistematičnimi in nenatančno zabeleženimi izkopavanji (predvsem na Dolenskem) povzročil tudi nekaj škode. Na Magdalenski gori je nekajlet za njim izkopavala tudi grafica Mecklenburška.

(Se nadaljuje)

## OB OTVORITVI GALERIE P. GABRIJELA HUMEKA

# V vsakem kamnu je veliko lepega

V obnovljenih prostorih stiškega samostana so odprli stalno zbirko slik akademskega slikarja p. Gabrijele Humeke in jo po njem tudi poimenovali. Stalna zbirka pomeni uvod v praznovanje 850-letnice stiškega samostana in je zametek prvega bodočega muzeja cerkvene umetnosti na Slovenskem. Ob otvoritvi galerije smo spregovorili nekaj besed z akademskim slikarjem, p. Gabrijelom Humekom.

— Čprav ste imeli že veliko samostojnih razstav ter sodelovali na mnogih skupinskih razstavah, lahko rečemo, da je vaše delo šele sedaj, s stalno galerijo vaših slik dostopno širšemu krogu ljubiteljev umetnosti. Kaj vam pomeni ta, sedaj še toliko tesnejši, stik z občinstvom?

— Mislim, da s tako skromno, bolj zasebno galerijo, moj stik z občinstvom ne bo dosti pridobil, vsaj toliko časa ne, dokler ne bodo vse muzejske zbirke postavljene in v celoti odprte širši javnosti. Zavedam se tudi, da bi mnogi slikarji galerijo bolj zaslužili, saj so bolj prodrli v kulturno in umetniško življenje pri nas (kar pri današnji hiperprodukciji umetnikov

»Mislim, da s tako skromno, bolj zasebno galerijo, moj stik z občinstvom ne bo dosti pridobil, vsaj toliko časa ne, dokler ne bodo vse muzejske zbirke postavljene in v celoti odprte širši javnosti. Zavedam se tudi, da bi mnogi slikarji galerijo bolj zaslužili, saj so bolj prodrli v kulturno in umetniško življenje pri nas (kar pri današnji hiperprodukciji umetnikov

— Iz vseh vaših slik, tako tistih, ki upodabljajo notranjino samostana kot slik mestnih ulic in krajin, veje mir, nek nadzemski abstrakten red, samota, ki se je človek, družbeno blije, skoraj prestraši. Je to vaš klic, naj se človek preneha pehati za trenutnimi dobrinami? Vaš poziv k notranjemu razmišljanju?

— Slike same govorijo o sebi, tudi če so brez naslova. Nujno vplivajo na gledalca, ga pritegujejo ali odbijajo, lahko ga navdajajo z ugodjem in ga umirjajo ali pa ga vznemirjajo in vzbujajo grozo. Omojihlikah so kritiki mnenja, da umirjajo, vsaj za trenutek, čeprav predstavljajo prazne prostore brez človeka. To je pač moj svet, ki ga gradim z oblikovanjem prostora, z izbrano arhitekturo, s posebnimi motivi, ki jim s kompozicijo in barvo skušam dati neko skrivnostno vzdružje in notranjo povezano stvar, da bi se tako začutil še nek drug, oddaljen onstranski pomen stvari. Z vsemi temi sestavinami bi rad izpovedal, da je, tako kot v vsa-

## ZAKLJUČKI

Nesodobnost trgovine, njeno zaostajanje glede na druge panoge v naši občini, odtok kupne moči zlasti v Ljubljano. Odtokanje kupne moči bo mogoče ustaviti le z graditvijo in odpiranjem novih prodajnih kapacitet in izboljšanjem preskrbe.

Preskrba z različni artikli v naši občini je odvisna od dobaviteljev iz drugih krajev, vendar pa je bila preskrba z osnovnimi artikli dobra. Poročilo o preskrbi je bilo obravnvano na sestanku trgovin in trgovskih organizacij v novembru, kjer je bilo ocenjeno, da je prikaz preskrbe naše občine realen.

NAČELNIK  
OBČINSKEGA INŠPEKTORATA  
Albina Podobnik, dipl. oec.

vsekakor ni lahko). Inicijativa za to galerijo prihaja od vodstva samostana, da bi se tako zavarovalo in ohranilo v samostanu vsaj del mojih slik.

— V dveh prostorih je sedaj razstavljenih 34 vaših slik. Lahko bi rekli veliko, a vendarle malo v primerjavi s številom slik, ki si jih zaradi pomanjkanja prostora obiskovalci še ne morejo ogledati. Bo po končani obnovi samostanskih prostorov razstavi vaših slik namenjen še kakšen prostor?

— Število slik v tej galeriji je res razmeroma majhno in lahko bomo galerijo še razširili s kašnim prostorom, če bo to koristno. Sicer pa pri slikah odloča kvaliteta in ne število.

— Kako se počuti umetnik, ki vidi, kako se ljudje prek slik pogrezajo v njegovo notranjost, spoznavajo njegove misli in čustva, njegovo vizijo sveta in umetnosti?

— Če slikar vidi, da ga publika razume in z ugodjem sprejema njegove ideje, predstave, zamisli in pobude, mu je to gotovo v veliko zadoščenje in spodbudo, nasprotno ga njeno nerazumevanje in odklonilno stališče



kem človeku, tudi v siehernem kamnu in steni veliko lepega. Rad bi izrazil občutek in iskanje samote, sladkost tišine, ki je noben hrup ne zmoti, ki vodi k zbranosti in gre v globino, v bistvo stvari, življenja ter tudi človeka. Tako naj bi veličastnost prostora, brezkončnost arkad in hodnikov, svetloba med zidovi... vzbujalo hrepenenje po nekem idealnem redu, harmoniji in miru.

— Kako se počuti umetnik, ki vidi, kako se ljudje prek slik pogrezajo v njegovo notranjost, spoznavajo njegove misli in čustva, njegovo vizijo sveta in umetnosti?

— Če slikar vidi, da ga publika razume in z ugodjem sprejema njegove ideje, predstave, zamisli in pobude, mu je to gotovo v veliko zadoščenje in spodbudo, nasprotno ga njeno nerazumevanje in odklonilno stališče

navdaja z malodušjem in negotovostjo. Vendar se umetnik ne sme pustiti prehitro odvrti od svoje izbrane umetniške poti, saj ta predstavlja njegov notranji nagib in pričanje. Kajti če umetnik ne doživlja tega, kar slika, bo njegovo delo zaradi rutine in tehničnem oziru še popolno, a v svoji globini prazno in kot neobčuteno, tudi nepripriljivo.

— In kakšni so vaši načrti?

— Nimam posebnih načrtov. Hočem pač hoditi po tej svoji začrtani poti še naprej in reševati slikarske probleme, dokler mi bo dopuščalo zdravje, vitalnost in razpoložnje.

Meta Roglič