

Franc DROLIC
Občina Kranj
Tavčarjeva 41
4000 KRANJ

MUZEJSKI ČASOPIS

MUZEJSKO DRUŠTVO JESENICE IN MUZEJ JESENICE, ♦ LETO VIII, Št. 4., 1. september 1998
(Avgust in september 1998)

MINIATURNI POSNETKI ZIBELK OB RAZSTAVI STANETA ZUGWITZA

Kranjska Gora - v galerijskem prostoru Liznjekove domačije je bila od 3. julija do 1. septembra 1998 odprta razstava »MINIATURNI POSNETKI ZIBELK« avtorja STANETA ZUGWITZA z Jesenic.

Avtor, ki se z izdelovanjem zibelk ukvarja že devetnajst let, jih je izdelal že več kot 650. Muzej Jesenice tokrat razstavlja 247 miniaturnih posnetkov zibek, ki so predstavljeni po teritorialnem principu v naslednjem vrstnem redu: Gorenjska, ostale slovenske pokrajine, države južne, vzhodne, osrednje in severne Evrope, Mala Azija, Kitajska, Japonska, Avstralija, Severna Amerika in Kanada. Razstavljeno pa je tudi nekaj posnetkov zibelk iz del starih slikarskih mojstrov, nekatere kopije plemiških zibelk in nekatere posebne slovenske kot so krstna, ona za dečke in drugačna za deklince.

Avtorjevo zanimanje za zibke je zelo vsestransko. Svoje bogato znanje o vsem, kar je z otroškim ležiščem povezano preliva tudi na papir. In prav iz avtorjevih zapisov sem priredila sledeči tekst o nastanku zibelke, materialih za njeno izdelavo, o ljudskih verovanjih in običajih, ki se na zibko navezujejo.

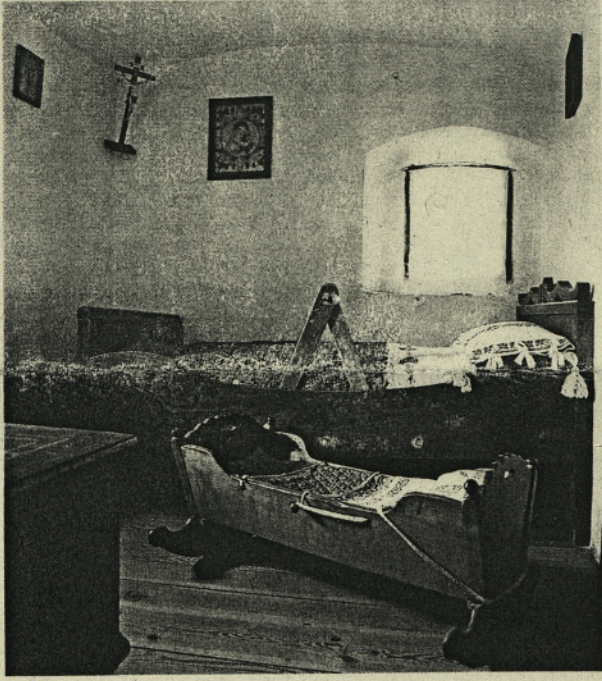
Materialne danosti okolja in podnebne razmere so narekemale razvoj in različne izvedbe otroškega ležišča. Vsekakor pa je bilo povsod prvo ležišče ob materi. A ker je otrok v naročju žensko oviral pri delu, je nastala *bisaga* - *prenosna zibelka*. Omenjeno so prilagodili tako, da se jo je dalo obesiti kot *visečo zibelko*.

Prenosne zibelke so se do danes ohranile pri Romih in Indijancih in še nekaterih nomadskih ljudstvih kot košare različnih oblik, pletene iz rastlinskih delov, protja ali viter. Za isti namen so Eskimi priredili živalske kože. Znanje tkanja pa je omogočilo uporabo najrazličnejših tkanin.

V predelih, kjer žive želve

velikanke so funkcijo otroškega ležišča dali kar želvinemu oklepu. Eno najstarejših otrokovih ležišč pa je predstavljalo naravno zaokroženo drevesno lubje.

S stalno naselitvijo so ljudje izboljšali tudi otroško ležišče, ki so ga pričeli izdelovati iz lesa v obliki posod. Te takoimenovane *kadunje* ali *nečke*, za ležanje in prenašanje otrok, so na zunanji strani okrasili z vrezovanjem raznih geometrijskih likov. Ponekod so nečke obesili pod lesen strop, da so otroka zavarovali pred domačimi živalmi, s katerimi so si ljudje delili edini bivalni prostor.



Kamra v Prešernovi rojstni hiši v Vrbi, kjer je najdragocenejša zibelka, v kateri so zibali malega Prešerna (Vodnik Muzeja Jesenice, 1993)

Na Madžarskem so iztesanim nečkam na spodnjem delu puščali nekakšne nogice, da se jih je dalo lažje in stabilneje postaviti. Vsekakor so bile nečke predhodnica klasični leseni *zibelki*, ki je pri nas znana od 15. stoletja dalje. Med kmečko prebivalstvo se je razširila šele v 19. stoletju in to v bogati različnosti oblik, načinov okraševanja in vrstah uporabljenega materiala.

Izbiro lesa za izdelavo zibelk niso narekemale le krajevne naravne danosti, ampak v veliki meri tudi ljudsko verovanje o simbolnem pomenu, ki so ga pripisovali posameznim drevesnim vrstam.

IZ VSEBINE	
Zdenka T. Tahir: MINIATURNI POSNETKI ZIBELK	Stran 1
Eli Gradnik: IZ TRIGLAVSKE MUZEJSKE ZBIRKE	Stran 2
Nataša Kokošinek: OBNOVA RUARDOVE GRASČINE	Stran 3
- Program MUZEJA JESENICE (avgust in september '98) - Program MUZEJSKEGA DRUŠTVA (avgust in september '98)	Stran 4

Najpogosteje je za izdelavo zibek uporabljen les spodaj naštetih dreves.

Breskev (drevo nesmrtnosti), **bor**, **cedra**, **cipresa** (večno zelena in zato sveta drevesa, ki simbolizirajo življenje, les cedre in ciprese pa tudi prijetno diši), **bukev** (otroku daje miren spanec in mu zagotavlja zdrav razvoj), **češnja** (cenjena zaradi lepega lesa in čarovniške moči), **dren** (ima trden les in nudi zaščito pred boleznimi, zato so iz njegovega lesa izdelali vsaj posamezni del zibelke), **ebenovina** (odganja hudobne duhove in strah in zato uporabljena za posamezne dele), **hrast** (v njem domovanje boga Groma - sveto drevo s trdnim, obstojnim in lepim lesom iz katerega so pogosto izdelovali zibelke ali njene dele), **glog** (posebno les

(nadaljevanje na 2. strani)

(nadaljevanje s 1. strani)

črna gloga za zibelko v hiši, kjer otroci pogosto umirajo), **javor** (v njem domujejo otrokovi predniki, ki ga varujejo pred zlimi duhovi in ostalimi slabimi vplivi), **leska** (čislana je v severni Evropi, kjer simbolizira plodnost in ji pripisujejo magično moč, ker vanjo ne udari strela in se je kače izogibajo, zato so iz njenega lesa izdelali vsaj locenj zibke), **lipa** (je zaradi svojega lahkega lesa primerna za izdelovanje zibk, ki so jih prenašali na polje, kot mehak les pa je tudi zelo primeren za okrasno rezljanje. Drevo samo ima še posebno veljavo pri slovanskih narodih), **oljka** (simbol miru, moči, očiščenja in plodnosti), **oreh** (kot drevo podzemlja je sveto, njegov les pa je čislán predvsem zaradi lepote in trdnosti), **pušpan** (simbolizira nesmrtnost, odločnost, vztrajnost, ljubezen in plodnost), **sliva** (je na Japonskem drevo sreče, za Indijance plemena Pawne pa simbol rodovitnosti), **smokva** (kot simbol plodnosti), **smreka**, **jelka** in **macesen** (iz lesa teh dreves posebno pa smreke naj je izdelano vsaj dno zibelke, ker dobro vpija vlago in tudi zato, da je otroku omogočen počitek na svetem lesu), **tisa** (kot vedno zelena je prav tako sveto drevo, ker pa je tudi bivališče vil in dobrih duhov, nudi otroku zaščito pred uro)

Bolan otrok ni smel ležati v zibelki, ker če bi umrl v njej, bi bilo že ležanje v isti zibelki usodno tudi za naslednjega otroka. Tudi zibanje prazne zibke je bilo po ljudski vraži usodno za dete, ki bi bilo nato položeno vanjo.

Ce so bile v hiši same hčere in so si želeli sina, si je bilo pred naslednjim porodom potrebno izposoditi zibelko od mater samih sinov.

Ko zibelke niso potrebovali, so jo shranili na podstrešje ali v kaščo.

Po bolj razširjenem običaju pa naj se zibelka ne prinese na dom pred otrokovim rojstvom.

Ponekod je bil običaj, da zibelka ne sme od hiše, drugod so jo hčere ob poroki odnesle z balo in jo v novem domu postavile na vidno mesto (navadno na skrinjo), drugje pa jo je moral izdelati bodoči oče, ali pa jo je morala kupiti mati otročnice, ki pa je ni smela prinesiti v hišo.

Znani so tudi različni običaji ob prvem polaganju v zibko. Otroka so najprej položili na hišni prag, k peči, ob ognjišče ali na prag glavnega bivalnega prostora -hiše in ko ga je oče premestil v zibel, je veljal za dobrodošlega člana družine. Ali pa so novorojenca položili v nečke oziroma mentrgo (posodo za mesenje kruha) v veri, da ne bo nikdar kruha lačen. Cerkezi pa so otroka položili na lipovo desko zato, da bo imel kasneje lepo postavbo. Zibelko, četudi novo, so pred uporabo temeljito zribali z vodo, v kateri so bila namočena razna zelišča.

V Gornjesavski dolini (Gozd Martuljek) in na področju Bohinja je bilo še pred 1. svetovno vojno v navadi, da so vse novorojenčke odnesli h krstu v skupni vaški in bogato okrašeni krstni zibelki.

Varovalno vlogo so po ljudskem verovanju imeli tudi na zibelko naslikani, vrezani ali izrezljani okrasni motivi kot so: **pentagram**, **lik kače**, **orla**, **Kristusov znak**

IHS, **lik božje matere** ali **zapis njenega imena**. Enak pomen pa je imela tudi že sama rdeča barva

Zaščito otroka pred zlimi duhovi, boleznimi, uroki, hudobnimi pogledi in drugimi slabimi vplivi so si zagotavljali še s polaganjem različnih predmetov v zibelko in sicer: **česen**, **zdravilna zelišča**, **nož**, **škarje** in **srp**, **razne sladice** in različno število **kamenčkov**.

Zibelke so izdelovali v treh različnih velikostih, saj so otroci ležali v njih do svojega petega leta. A glavna in najlepše krašena je bila tista namenjena novorojenčku. Ponekod so bile drugače poslikane za fantke (motiv dveh cofov) in drugače za punčke (motiv dveh venčkov).

Ce so bile v hiši same hčere in so si želeli sina, si je bilo pred naslednjim porodom potrebno izposoditi zibelko od matere samih sinov.

Ponekod je bil običaj, da zibelka ne sme od hiše, drugod so jo hčere odnesle z balo in jo v novem domu postavile na vidno mesto (navadno na skrinjo), drugje pa jo je moral izdelati bodoči oče. Ali pa jo je morala kupiti mati otročnice, ki pa je ni smela prinesiti v hišo.

Po bolj razširjenem običaju pa naj se zibka ne prinese na dom pred otrokovim rojstvom. Ko je niso potrebovali, so jo shranili na podstrešje ali v kaščo.

Zdenka T. Tahir

»Nova pridobitev« TRIGLAVSKE MUZEJSKE ZBIRKE V MOJSTRANI

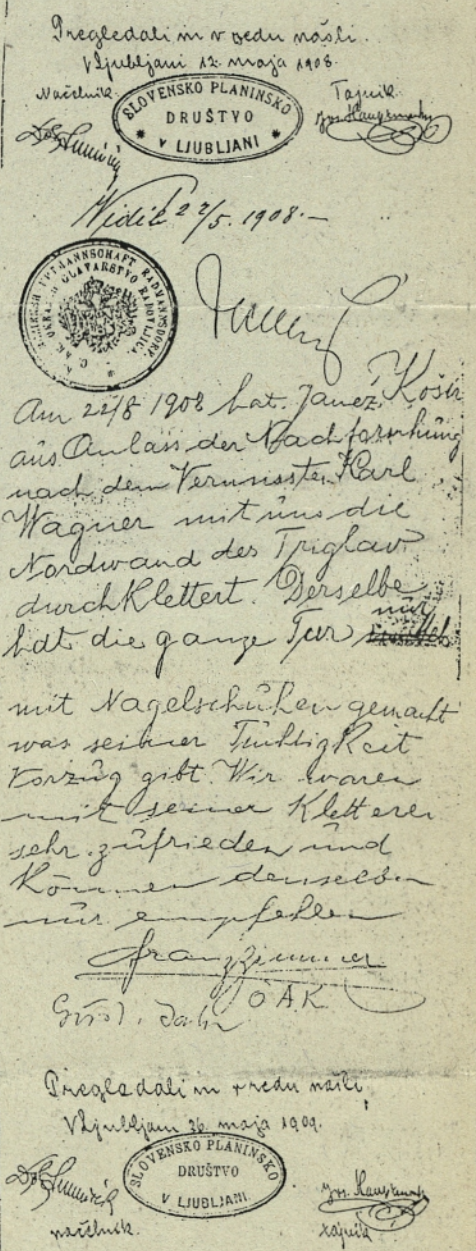
Mojstrana - Zgornji naslov se bo nekaterim obiskovalcem naše zbirke zdel pretiran, zavajajoč, saj »nova pridobitev« obsega le preslikavi fotografije in izpisa iz fotografirane vodniške knjižice.

Bistvena in pomembna pa je vsebina, ki jo nosita ta dva dokumenta. Na fotografiji je namreč **Janez Košir** (1888 - 1943), oblastveno potrjen gorski vodnik Slovenskega planinskega društva iz Mojstrane; izpis iz njegove vodniške knjižice, ki jo hranimo v depoju TMZ pa dokazuje, da je 22. 8. 1908, še ne dvajsetleten, preplezal Severno steno Triglava po Nemški smeri. Kot soplezalca sta podpisana **Franz Zimmer** in **Gustav Jahn**. To je torej dokaz, da je **Janez Košir** prvi dokumentirano pričrčan Slovenec, ki je preplezal Triglavsko Severno steno. Do sedaj je namreč veljalo, da je bil to Trentar Ivan Berginc, ki naj bi ta vzpon opravil leta 1894, vendar ta podatek temelji na samih domnevah, ki niso nikjer jasno dokumentirane.

Vse raziskave v zvezi s tem prvenstvom je opravil dr. Stanko Klinar in jih objavil v *Planinskem vestniku*

1997, 97. letnik, str. 517-523 (od koder tudi povzemam vsebino za pričujoči članek), kjer je zelo izčrpno, predvsem pa z navedbo dokumentiranih dejstev in dokazov želel pravično popraviti uradno zgodovino planinstva.

Eli Gradnik



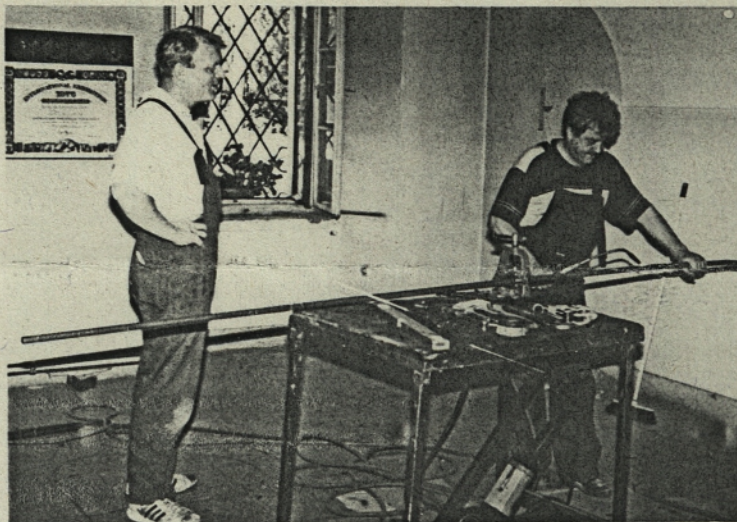
Vpis vzpona v Koširjevi vodniški knjižici, (po Planinskem vestniku) v prevodu dr. Stanka Klinarja: »22/8 1908 je Janez Košir v okviru poizvedovalne akcije za pogrešanim **Karлом Wagnerjem** z nama preplezal severno steno Triglava. Célo turo je opravil z okovanimi čevlji, kar še posebej kaže na njegovo sposobnost. Z njegovim plezanjem sva bila zelo zadovoljna in ga lahko samo priporočiva. **Franz Zimmer**, Avstrijski akademski klub, **Gust. Jahn**«

OBNOVA RUARDOVE GRAŠČINE NA STARI SAVI

Jesenice - Bucelleni-Ruardova graščina na Stari Savi, ki je danes sedež Muzeja Jesenice, skriva za svojimi zidovi 460 let zanimive zgodovine. Temelje je postavil daljnega leta 1538 Bernardo Bucelleni, italijanski kovač iz Bergama. Ta se je nekaj let prej priselil na Planino pod Golico in kmalu spoznal pomen bogate vodne sile reke Save za fužinarstvo.

Zakupil je torej parcele ob reki Savi, pridobil koncesijo za izkoriščanje vodne sile in pričel graditi plavž ter graščino. Bucelleniji so posedovali graščino, ki jim je služila kot stanovanjska in upravna stavba savske fužine, do leta 1766, ko je savska fužina dobila novega lastnika - družino Ruard.

Ti avstrijski fužinarji belgijskega rodu so obnovili fužinske obrate in leta 1831 tudi graščino. Dvojni vhod, ki ga najdemo na Valvasorjevem bakrorezu je zamenjal enojni vhod s čudovitim klasicističnim portalom, graščina pa je dobila tudi prizidek na zahodni strani. Kako je bila tedaj urejena in opremljena notranjost stavbe je razvidno iz ohranjenega inventarja, ki je bil priloga kupna pogodbe iz leta 1871 med Kranjsko industrijsko družbo in Viktorjem Ruardom. Original hrani arhiv Muzeja Jesenice, podrobno pa ga je v svojem članku, v zadnji številki jeseniškega zbornika, opisala tudi prof. zgodovine Marija Kos, vodja Enote za Gorenjsko pri



Novo centralno ogrevanje v razstavnih prostorih

Zgodovinskem arhivu Ljubljana. V graščini je bilo tedaj devet lepo opremljenih sob v katerih sta bivala zakonca Ruard. Viktor Ruard je imel svojo ločeno spalnico, ki mu je obenem služila za pisarno. Soproga Ana je imela svojo spalnico. Tujcem so bile na voljo štiri sobe od katerih se je ena imenovala škofova soba. Poleg tega sta bili v graščini še dve jedilnici - velika in mala. Spodnji del graščine, kjer so danes urejeni razstavnih prostori, je najverjetneje služil za shranjevanje kočij saj je bil prehodni v smeri od glavnega vhoda na južni strani proti zadnjemu vhodu na severni strani, ki je vodil na grajsko dvorišče, ki so ga obkrožala gospodarska poslopja. Tam so bili tudi hlevi za konje. Graščino je obdajal čudovit, klasicistično urejen vrt v katerem je imela družina Ruard tudi prostor za dva medveda.

Zaradi hude krize v železarstvu je moral obubožani fužinar Viktor Ruard leta 1871 pristopiti h Kranjski industrijski družbi. Nimamo podatkov iz katerih bi lahko razbrali ali je Ruardova graščina ostala upravna in stanovanjska stavba savske fužine vemo pa, da je Viktor Ruard umrl na Savi 19. januarja 1886, njegova žena pa 6. maja 1890.

V našem muzeju hranimo dva načrta iz let 1889 in 1890, ko je Kranjska industrijska družba graščino preuredila v stanovanjsko stavbo za svoje delavce. Takrat je notranjost dobila podobo, ki se je v glavnem ohranila do danes. Leta 1895 je graščino prizadel potres, ki je porušil velik del Ljubljane.

Obnova strehe (Foto Silvo Kokalj)

Po drugi svetovni vojni je v petdesetih letih prostore v graščini dobil Tehniški muzej Železarne Jesenice. Tako so leta 1954 v prenovljenih pritličnih prostorih odprli stalno zbirko o zgodovini železarstva in rudarstva na Gorenjskem, ki je bila v sedemdesetih letih dopolnjena z razstavo o narodnoosvobodilnem boju v letih 1941 - 1945. Tedanji direktor muzeja Miloš Magolič je kmalu spoznal izreden zgodovinski pomen ohranjene srednjeveške fužine na Savi in začel ob podpori

železarne uredni-čevati ambiciozen načrt obnove Stare Save. V sklopu teh del je bilo v sedemdesetih letih v graščini adaptirano osrednje stopnišče in leta 1975 obnovljena fasada. Pri obnovi je ves čas sodeloval tudi Zavod za varstvo naravne in kulturne dediščine iz Kranja, ki od leta 1984 vodi akcijo za Obnovo Stare Save v muzejsko-kulturni kompleks.

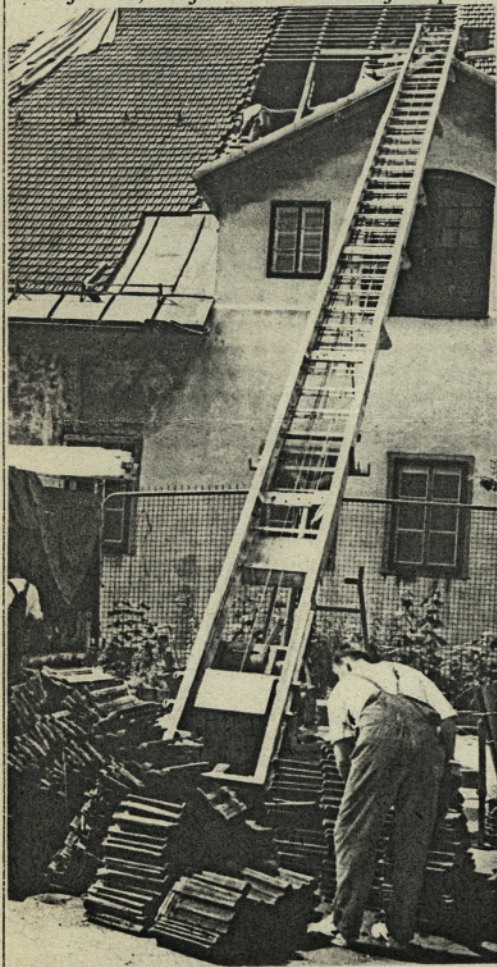
Leta 1992 je Ruardova graščina postala upravna stavba novousta-

novljenega občinskega Muzeja Jesenice. Ze naslednje leto smo v pritličju odprli novo stalno zbirko okamnin z Zahodnih Karavank.

Leta 1996 je muzej ob podpori Občine Jesenice dobil novo plinsko centralno ogrevanje v poslovnih prostorih. Leto 1997 je bilo ponovno usodno za Ruardovo graščino, saj je 12. aprila letos potres z epicentrom v Posočju močno prizadel graščino in posledice so še danes vidne. Zavod za varstvo naravne in kulturne dediščine iz Kranja je škodo natančno popisal in oddal prijavo pristojnim službam. Ze letos naj bi se po prvih informacijah pričelo s prvimi sanacijskimi ukrepi popotresne obnove.

V mesecu juliju in avgustu je bila temeljito obnovljena streha na Ruardovi graščini. Nujno potrebno investicijo sta sofinancirala Ministrvo za kulturo RS in Občina Jesenice. Letos so ob finančni podpori Občine Jesenice stekla tudi nadaljna dela pri napeljevanju centralnega ogrevanja v razstavnih prostorih Ruardove graščine, saj je zaradi prevelikih temperaturnih nihanj že prišlo do težav pri delovanju maket. Novo ogrevanje bo prevedoma na red v mesecu septembru 1998, ko pričakujemo povečan obisk šolskih skupin. S temi obnovitvenimi deli so ustvarjeni osnovni pogoji za nadaljna dela v stavbi, ki bo poslej suha in ogrevana. To je še zlasti pomembno za kulturno dediščino; ki jo hranimo, saj gre za zapuščino preteklih rodov in naša dolžnost je, da jo ohranimo zanamcem.

Nataša Kokošinec



PROGRAM MUZEJSKEGA DRUŠTVA (AVGUST IN SEPTEMBER 1998)

KOSOVA GRAŠČINA

Titova 64, Jesenice

☞ Četrtek, 17. september
1998 ob 18. h: MUZEJSKI VEČER

MINIATURNE ZIBKE STANETA ZUGWITZA

Tokratni muzejski večer bo posvečen izdelovalcu miniaturnih zibelk STANETU ZUGWITZU. Avtor je v 19 letih izdelal 650 miniaturnih posnetkov zibelk.



☞ Sobota, 17. oktober 1998:
STROKOVNA EKSKURZIJA

PADOVA

Na željo članov društva organizira Muzejsko društvo Jesenice 17. oktobra 1998 enodnevno ekskurzijo v Padovo. Odhod z Jesenic bo v zgodnjih jutranjih urah, vrnitev pa pozno ponoči. Pod strokovnim vodstvom prof. FERDINANDA ŠERBELJA, umetnostnega zgodovinarja iz Narodne galerije v Ljubljani, si bomo ogledali najpomembnejše kulturne spomenike v Padovi. Točno ceno in program ekskurzije bomo objavili v naslednji oktobrski številki časopisa.

Vse člane (in tudi nečlane), ki bi želeli na ekskurzijo prosimo, da se do konca meseca septembra 1998 prijavijo pisмено na:

Muzejsko društvo Jesenice,
Prešernova 45, 4270 JESENICE
ali po telefonu ☎ (064)862582
(Konobelj), da bomo lahko določili ceno. Ekskurzijo bomo organizirali, če bo prijavljenih vsaj 30 udeležencev.

VABLJENI!

Karel Zelenko: BRALEC, 1971
(iz kataloga Muzeja Jesenice, 1998)

PROGRAM MUZEJA JESENICE (AVGUST IN SEPTEMBER 1998)

KOSOVA GRAŠČINA

Titova 64, Jesenice

☞ Torek, 1. septembra 1998
ob 19. uri: OTVORITEV RAZSTAVE

Tokrat svoje grafične liste od 1955/1995 razstavlja

akademski slikar in grafik KAREL ZELENKO.

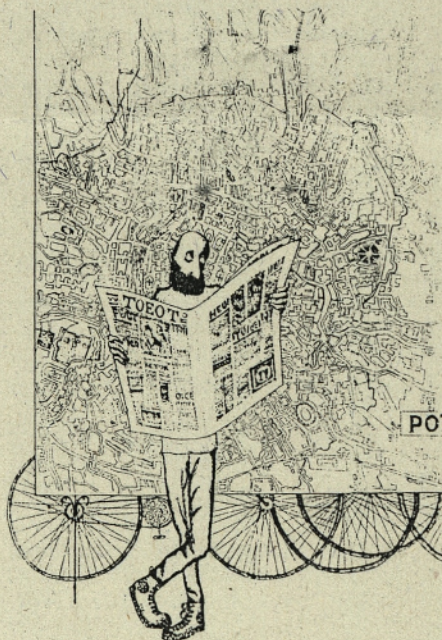
Razstavo bo predstavil dr. Zoran Kržišnik, v kulturnem programu pa bo nastopil Ljubljanski kvartet violončel.



☞ Ponedeljek 14. september
1998 ob 18. uri:
OTVORITEV RAZSTAVE

Kolektivna razstava FOTOKLUBA JESENICE

v zgornjih prostorih Kosove
graščine.



DRUŠTVENA OBVESTILA

Tudi tokrat smo morali zaradi obilice gradiva izpustiti ilustrirano nadaljevanko OD FUZIN DO ŽELEZARNE. Če Vas zanima, kako se je iztekla, jo še vedno v knjižni obliki lahko nabavite za 2500 tolarjev.

V društvu teče nekaj pomembnih akcij. Najpomembnejša je gotovo odkup Korenove hiše. Ker bo zanjo potrebno kar precej denarja, bomo jeseni začeli z akcijami knjižnih paketov vseh edicij, ki jih ima društvo na zalogi (Jeseniški zbrniki, Od fužin do železarne, razglednice itd.) Seveda bomo veseli vseh sponzorskih in drugih sredstev. Večina članov je plačala letošnjo članarino, vendar bomo še bolj zadovoljni, ko jo bodo plačali vsi.

Jeseni se bodo nadaljevali muzejski večeri vsak tretji četrtek v mesecu v Kosovi graščini. Veseli bomo vaše udeležbe. 17. oktobra letos bomo organizirali enodnevno strokovno ekskurzijo v Padovo. Vodil nas bo eden največjih poznavalcev italijanske umetnosti pri nas prof. Ferdo Šerbelj. Računamo, da se vas bo prijavilo kar največ.

Vse, ki bi se še želeli včlaniti v društvo, nas lahko pokličete na telefon: 064-862-582 Muzej-Konobelj. Članarina je 1000 tolarjev.

Če želite objaviti svoje prispevke v našem časopisu, nam jih pošljite na naslov: MUZEJSKO DRUŠTVO JESENICE, Prešernova 45, 4270 JESENICE.

POPRAVEK

V zadnji številki nam je tiskarski škrat kar za 200 let približal katastrofo na Dobraču leta 1348. Dejansko je že 650 let od usada in ne 450 kot smo napačno zapisali!

Izdalo: MUZEJSKO DRUŠTVO JESENICE
in MUZEJ JESENICE
Urednik: TONE KONOBELJ
Naslov: Prešernova 45, 4270 JESENICE
Žiro račun MDJ: GB 51530-678-50064
Naklada: 300 izvodov
Cena: za člane MDJ brezplačno