



STATISTIČNE INFORMACIJE RAPID REPORTS

20. OKTOBER 2008
20 OCTOBER 2008

št./No 44

7 TRG DELA LABOUR MARKET

št./No 20

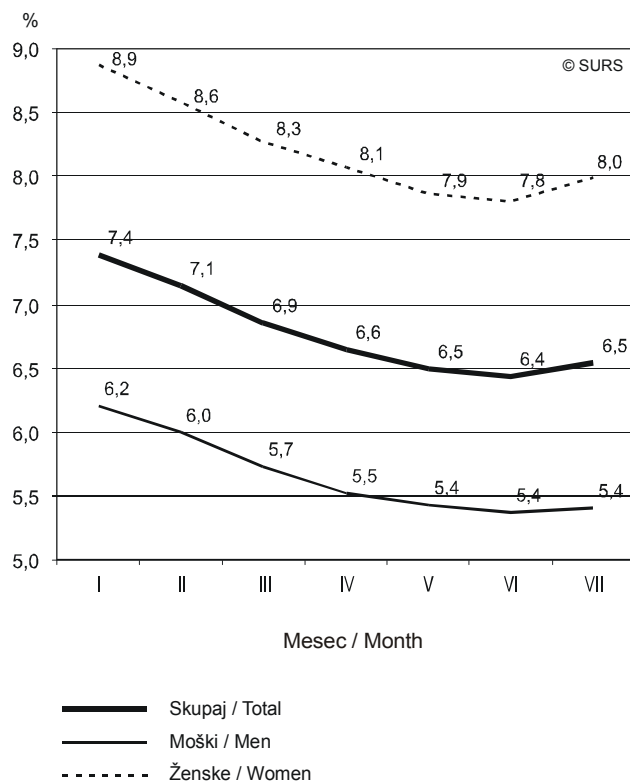
AKTIVNO PREBIVALSTVO, SLOVENIJA, JULIJ 2008

LABOUR FORCE, SLOVENIA, JULY 2008

- ▶ Julija 2008 je bilo v Sloveniji 941 432 aktivnih prebivalcev, to je za 0,1 % manj kot junija 2008 in za 1,8 % več kot julija 2007.
- ▶ Število samozaposlenih oseb se je julija 2008 po junijski rasti glede na predhodni mesec zmanjšalo povprečno za 0,5 %; število moških se je povečalo za 0,2 %, število samozaposlenih žensk pa se je zmanjšalo za 2,3 %.
- ▶ Julija 2008 je bila stopnja registrirane brezposelnosti najvišja v pomurski (11,7 %), najnižja pa v goriški statistični regiji (4,1 %).
- ▶ Stopnja registrirane brezposelnosti je bila julija 2008 za 0,1 odstotne točke višja kot v predhodnem mesecu in je znašala 6,5 %. Pri moških se glede na predhodni mesec ni spremenila in je znašala 5,4 %, pri ženskah pa je bila višja za 0,2 odstotne točke in je znašala 8,0 %.
- ▶ In July 2008 the labour force in Slovenia numbered 941,432 persons, which is 0.1% less than in June 2008 and 1.8% more than in July 2007.
- ▶ After June's growth in July 2008 the number of self-employed persons decreased by 0.5%; the number of self-employed men grew by 0.2%, while the number of self-employed women dropped by 2.3%.
- ▶ In July 2008 the highest unemployment rate was registered in the Pomurska statistical region (11.7%) and the lowest in the Goriška statistical region (4.1%).
- ▶ In comparison with June, in July 2008 the registered unemployment rate increased by 0.1 of a percentage point and amounted to 6.5%. For men it was 5.4% (no monthly change), while for women it was 8.0% (monthly growth by 0.2 of a percentage point).

Slika 1: Stopnja registrirane brezposelnosti, Slovenija, januar-julij 2008

Chart 1: Registered unemployment rate, Slovenia, January-July 2008



Aktivno prebivalstvo, Slovenija, julij 2008

Labour force, Slovenia, July 2008

	Število Number	Indeksi Indices		
		VII 08 VI 08	VII 08 VII 07	
Aktivno prebivalstvo				Labour force
Skupaj	941432	99,9	101,8	Total
Moški	528557	100,1	102,5	Men
Ženske	412875	99,5	101,0	Women
Delovno aktivno prebivalstvo				Persons in employment
Skupaj	879882	99,8	103,0	Total
Moški	499981	100,1	103,1	Men
Ženske	379901	99,3	102,8	Women
Zaposlene osebe				Persons in paid employment
Skupaj	791124	99,8	103,1	Total
Moški	436371	100,0	103,8	Men
Ženske	354753	99,5	102,4	Women
Samozaposlene osebe				Self-employed persons
Skupaj	88758	99,5	101,6	Total
Moški	63610	100,2	99,0	Men
Ženske	25148	97,7	109,0	Women
Registrirane brezposelne osebe				Registered unemployed persons
Skupaj	61550	101,4	87,8	Total
Moški	28576	100,8	92,7	Men
Ženske	32974	101,9	83,9	Women
Stopnja registrirane brezposelnosti (%)				Registered unemployment rate (%)
Skupaj	6,5			Total
Moški	5,4			Men
Ženske	8,0			Women

1. AKTIVNO PREBIVALSTVO, SLOVENIJA, JULIJ 2008
 LABOUR FORCE, SLOVENIA, JULY 2008

	Število Number			Indeksi Indices			
	VI 08	VII 08	I-VII 08	VII 08 VI 08	VII 08 VII 07	I-VII 08 I-VII 07	
Skupaj							Total
Aktivno prebivalstvo	942738	941432	939582	99,9	101,8	101,9	Labour force
Delovno aktivno prebivalstvo	882028	879882	875811	99,8	103,0	103,2	Persons in employment
Zaposlene osebe	792811	791124	786505	99,8	103,1	103,5	Persons in paid employment
- pri pravnih osebah	720167	718454	714837	99,8	103,2	103,4	- by legal persons
- pri fizičnih osebah	72644	72670	71667	100,0	102,6	104,1	- by natural persons
Samozaposlene osebe	89217	88758	89306	99,5	101,6	101,3	Self employed persons
- samostojni podjet. posamez.	48163	48283	47885	100,2	104,0	104,1	- individual private entrepreneurs
- osebe, ki oprav. poklic. dej.	6988	6966	7012	99,7	102,2	102,6	- own-account workers
- kmetje	34066	33509	34408	98,4	98,3	97,4	- farmers
Registrirane brezposelne osebe	60710	61550	63770	101,4	87,8	86,8	Registered unemployed persons
Moški							Men
Aktivno prebivalstvo	527980	528557	524952	100,1	102,5	102,3	Labour force
Delovno aktivno prebivalstvo	499634	499981	495220	100,1	103,1	103,2	Persons in employment
Zaposlene osebe	436156	436371	431919	100,0	103,8	104,1	Persons in paid employment
- pri pravnih osebah	388573	388663	385281	100,0	103,7	103,9	- by legal persons
- pri fizičnih osebah	47583	47708	46637	100,3	104,8	106,5	- by natural persons
Samozaposlene osebe	63478	63610	63301	100,2	99,0	97,0	Self employed persons
- samostojni podjet. posamez.	36266	36363	36081	100,3	104,0	104,2	- individual private entrepreneurs
- osebe, ki oprav. poklic. dej.	3878	3867	3909	99,7	101,1	101,6	- own-account workers
- kmetje	23334	23380	23311	100,2	91,8	87,1	- farmers
Registrirane brezposelne osebe	28346	28576	29731	100,8	92,7	89,9	Registered unemployed persons
Ženske							Women
Aktivno prebivalstvo	414758	412875	414629	99,5	101,0	101,4	Labour force
Delovno aktivno prebivalstvo	382394	379901	380590	99,3	102,8	103,3	Persons in employment
Zaposlene osebe	356655	354753	354586	99,5	102,4	102,7	Persons in paid employment
- pri pravnih osebah	331594	329791	329555	99,5	102,6	102,9	- by legal persons
- pri fizičnih osebah	25061	24962	25030	99,6	98,6	99,8	- by natural persons
Samozaposlene osebe	25739	25148	26004	97,7	109,0	113,5	Self employed persons
- samostojni podjet. posamez.	11897	11920	11804	100,2	104,1	103,7	- individual private entrepreneurs
- osebe, ki oprav. poklic. dej.	3110	3099	3103	99,6	103,5	103,9	- own-account workers
- kmetje	10732	10129	11097	94,4	117,5	129,9	- farmers
Registrirane brezposelne osebe	32364	32974	34039	101,9	83,9	84,1	Registered unemployed persons

2. Delovno aktivno prebivalstvo po dejavnostih, Slovenija, julij 2008
Persons in employment by activities, Slovenia, July 2008

Dejavnost	Delovno aktivno prebivalstvo Persons in employment	Zaposlene osebe Persons in paid employment			Samozaposlene osebe Self-employed persons			Activity
		skupaj total	pri pravnih osebah by legal persons	pri fizičnih osebah by natural persons	skupaj total	brez kmetov without farmers	kmetje farmers	
Skupaj	879882	791124	718454	72670	88758	55249	33509	Total
A Kmetijstvo, lov, gozdarstvo	40385	6351	5600	751	34034	525	33509	A Agriculture, hunting and forestry
01 Kmetijstvo, lov, storitve	38424	4594	4119	475	33830	321	33509	01 Agriculture, hunting and services
02 Gozdarstvo, storitve	1961	1757	1481	276	204	204	-	02 Forestry, logging and services
B Ribištvo in ribiške storitve	222	160	135	25	62	62	-	B Fishing, fish farming and related service activities
05 Ribištvo in ribiške storitve	222	160	135	25	62	62	-	05 Fishing, fish farming and related services activities
C Rudarstvo	3556	3512	3390	122	44	44	-	C Mining and quarrying
CA Pridobivanje energetskih surovin	2306	2306	2306	-	-	-	-	CA Mining & quarrying of energy materials
10 Prid. črnega, rjavega premoga, lignita, šote	2219	2219	2219	-	-	-	-	10 Mining of coal& lignite; extrac. of peat
11 Pridobivanje nafte in zemeljskega plina	73	73	73	-	-	-	-	11 Extraction of crude petroleum and natural gas
12 Pridobivanje uranovih in torijevih rud	Z	Z	Z	-	-	-	-	12 Mining of uranium and thorium ores
CB Pridobivanje rud in kamnin brez energetskih	1250	1206	1084	122	44	44	-	CB Mining & quarrying, not energy materials
13 Pridobivanje rud	Z	Z	Z	-	-	-	-	13 Mining of metal ores
14 Pridobivanje drugih rudnin in kamnin	1249	1205	1083	122	44	44	-	14 Other mining and quarrying
D Predelovalne dejavnosti	228963	221389	206100	15289	7574	7574	-	D Manufacturing
DA Proizvodnja hrane, pijač, tobaka izdelkov	16178	15860	14265	1595	318	318	-	DA Mfr. of food; beverages and tobacco
15 Proizvodnja hrane, pijač, krmil	16178	15860	14265	1595	318	318	-	15 Mfr. of food products and beverages
DB Proizv. tekstilij; tekstilnih, krznenih izdelkov	17445	16771	15713	1058	674	674	-	DB Mfr. of textiles and textile products
17 Proizvodnja tekstilij	8925	8739	8359	380	186	186	-	17 Manufacture of textiles
18 Proizvodnja oblačil; strojenje, dodelava krzna	8520	8032	7354	678	488	488	-	18 Mfr. of wearing apparel; dress. of fur
DC Proizvodnja usnja, usnjenih izdelkov	4638	4535	4383	152	103	103	-	DC Mfr. of leather and leather products
19 Proizvodnja usnja, usnjenih izdelkov	4638	4535	4383	152	103	103	-	19 Leather tanning; mrf. of luggage, etc.
DD Obdelava in predelava lesa	11132	10380	9026	1354	752	752	-	DD Manufacture of wood and wood products
20 Obdelava in predelava lesa	11132	10380	9026	1354	752	752	-	20 Mfr. of wood and wood, cork, etc. goods
DE Proizv. vlaknin, papirja; založništvo, tiskarstvo	14080	13543	12819	724	537	537	-	DE Mfr. of paper; publishing and printing
21 Proizvodnja vlaknin, papirja ter izdelkov iz njih	4816	4758	4656	102	58	58	-	21 Mfr. of pulp, paper and paper products
22 Založništvo, tiskarstvo	9264	8785	8163	622	479	479	-	22 Publishing, printing and recorded media
DF Proizv. koksa, naftnih deriv., jedrskega goriva	94	93	93	-	1	1	-	DF Mfr. of coke, petroleum prods.&nuc. fuel
23 Proizv. koksa, naftnih deriv., jedrskega goriva	94	93	93	-	1	1	-	23 Mfr. of coke, petroleum prods.&nuc. fuel
DG Proizv. kemikalij, kemičnih izdelkov, umetnih vl.	12210	12190	12137	53	20	20	-	DG Mfr. of chemicals, prod.&man-made fibres
24 Proizv. kemikalij, kemičnih izdelkov, umetnih vl.	12210	12190	12137	53	20	20	-	24 Mfr. of chemicals & chemical products
DH Proizv. izdelkov iz gume in plastičnih mas	14386	13982	12930	1052	404	404	-	DH Mfr. of rubber and plastic products
25 Proizv. izdelkov iz gume in plastičnih mas	14386	13982	12930	1052	404	404	-	25 Mfr. of rubber and plastic products
DI Proizv. drugih nekovinskih mineralnih izdelkov	9853	9621	8989	632	232	232	-	DI Mfr. of other non-metal.mineral products
26 Proizv. drugih nekovinskih mineralnih izdelkov	9853	9621	8989	632	232	232	-	26 Mfr. of other non-metal.mineral products
DJ Proizvodnja kovin in kovinskih izdelkov	45454	43226	37608	5618	2228	2228	-	DJ Mfr. of basic metals & fabricated products
27 Proizvodnja kovin	9816	9788	9703	85	28	28	-	27 Manufacture of basic metals
28 Proizv. kovinskih izdelkov brez strojev, naprav	35638	33438	27905	5533	2200	2200	-	28 Mfr. of fabricated metal, not machines
DK Proizvodnja strojev in naprav	28162	27459	26605	854	703	703	-	DK Mfr. of machinery and equipment nec.
29 Proizvodnja strojev in naprav	28162	27459	26605	854	703	703	-	29 Mfr. of machinery and equipment nec.
DL Proizvodnja električne, optične opreme	27834	27276	26690	586	558	558	-	DL Mfr. of electrical and optical equipment
30 Proizvodnja pisarniških strojev, računalnikov	682	671	664	7	11	11	-	30 Mfr. of office machinery and computers
31 Proizvodnja električnih strojev, aparatov	15750	15486	15199	287	264	264	-	31 Mfr. of electric. machinery etc. nec.
32 Proizv. RTV, komunikacijskih aparatov in opreme	4908	4794	4676	118	114	114	-	32 Mfr. of radio, TV and equipment
33 Proizv. medicin., finomeh., optičnih instrumentov	6494	6325	6151	174	169	169	-	33 Mfr. of medical & precision instruments
DM Proizvodnja vozil in plovil	13048	12956	12897	59	92	92	-	DM Manufacture of transport equipment
34 Proizv. motornih vozil, prikolic, polprikolic	10378	10366	10335	31	12	12	-	34 Mfr. of motor vehicles, trailers, etc.
35 Proizvodnja drugih vozil, plovil	2670	2590	2562	28	80	80	-	35 Mfr. of other transport equipment

2. Delovno aktivno prebivalstvo po dejavnostih, Slovenija, julij 2008 (nadaljevanje)
 Persons in employment by activities, Slovenia, July 2008 (continued)

Dejavnost	Delovno aktivno prebivalstvo Persons in employment	Zaposlene osebe Persons in paid employment			Samozaposlene osebe Self-employed persons			Activity
		skupaj total	pri pravnih osebah by legal persons	pri fizičnih osebah by natural persons	skupaj total	brez kmetov without farmers	kmetje farmers	
DN Proizv. pohištva, druge pred. dejav., reciklaža	14449	13497	11945	1552	952	952	-	DN Manufacturing nec.
36 Proizv. pohištva, druge predelovalne dejavnosti	12995	12058	10513	1545	937	937	-	36 Mfr. of furniture; manufacturing nec.
37 Reciklaža	1454	1439	1432	7	15	15	-	37 Recycling
E Oskrba z električno energijo, plinom in vodo	11495	11459	11434	25	36	36	-	E Electricity, gas and water supply
40 Oskrba z el. energijo, plinom, paro in toplo vodo	7681	7645	7620	25	36	36	-	40 Electricity, gas, steam and hot water
41 Zbiranje, čiščenje, distribucija vode	3814	3814	3814	-	-	-	-	41 Collection, purification etc. of water
F Gradbeništvo	88717	77761	58343	19418	10956	10956	-	F Construction
45 Gradbeništvo	88717	77761	58343	19418	10956	10956	-	45 Construction
G Trgovina; popravila motornih vozil	115405	107464	98031	9433	7941	7941	-	G Wholesale, retail; certain repair
50 Popravila, trgovina z motornimi vozili, gorivi	17438	15408	12349	3059	2030	2030	-	50 Sale, repair etc. motors; fuel
51 Posredništvo, trg. na debelo, brez mot. vozil	41211	38383	36578	1805	2828	2828	-	51 Wholesale, commission, not motors
52 Trg. na dr. brez mot. vozil; popr. izd. šir. por.	56756	53673	49104	4569	3083	3083	-	52 Retail trade, not motors; repairs
H Gostinstvo	33480	29503	20400	9103	3977	3977	-	H Hotels and restaurants
55 Gostinstvo	33480	29503	20400	9103	3977	3977	-	55 Hotels and restaurants
I Promet, skladiščenje, zveze	58585	53124	44828	8296	5461	5461	-	I Transport, storage and communication
60 Kopenski promet, cevovodni transport	30487	25683	17794	7889	4804	4804	-	60 Land transport; pipelines transport
61 Vodni promet	300	273	259	14	27	27	-	61 Water transport
62 Zračni promet	828	827	827	-	1	1	-	62 Air transport
63 Pomožne prometne dejavnosti, turistične org.	14351	14071	13792	279	280	280	-	63 Supporting transport; travel agencies
64 Pošta in telekomunikacije	12619	12270	12156	114	349	349	-	64 Post and telecommunications
J Finančno posredništvo	23133	22681	22502	179	452	452	-	J Financial intermediation
65 Finančno posred. brez zavarovalništva, skladov	14218	14201	14190	11	17	17	-	65 Financial intermed.,not insur.,pens.fund.
66 Zavarovalništvo brez socialnega, skladi	6153	6148	6142	6	5	5	-	66 Insurance, pension, not comp. soc. sec.
67 Pomožne dejavnosti v finančnem posredništvu	2762	2332	2170	162	430	430	-	67 Activities aux. To financial intermed.
K Nepremičnine, najem, poslovne storitve	81524	73459	68409	5050	8065	8065	-	K Real estate,renting& business activities
70 Poslovanje z nepremičninami	4677	4384	4258	126	293	293	-	70 Real estate activities
71 Dajanje strojev, opreme v najem	984	874	775	99	110	110	-	71 Renting equipment without operator
72 Obdelava podatkov, s tem povezane dejavnosti	10415	9494	9220	274	921	921	-	72 Computer and related activities
73 Raziskovanje in razvoj	5581	5469	5455	14	112	112	-	73 Research and development
74 Druge poslovne dejavnosti	59867	53238	48701	4537	6629	6629	-	74 Other business activities
L Javna uprava, obramba, socialno zavarovanje	50716	50713	50713	-	3	3	-	L Public administ.& defence; comp.soc.sec.
75 Javna uprava, obramba, socialno zavarovanje	50716	50713	50713	-	3	3	-	75 Public administ.& defence; comp.soc.sec.
M Izobraževanje	58313	58032	57903	129	281	281	-	M Education
80 Izobraževanje	58313	58032	57903	129	281	281	-	80 Education
N Zdravstvo, socialno varstvo	52324	50533	48995	1538	1791	1791	-	N Health and social work
85 Zdravstvo, socialno varstvo	52324	50533	48995	1538	1791	1791	-	85 Health and social work
O Druge javne, skupne in osebne dejavnosti	32535	24454	21671	2783	8081	8081	-	O Other social and personal services
90 Dejavnosti javne higiene	3627	3576	3484	92	51	51	-	90 Refuse disposal, sanitation, etc.
91 Dejavnosti združenj, organizacij	3183	2170	2169	1	1013	1013	-	91 Membership organisations nec.
92 Rekreatijske, kulturne, športne dejavnosti	18123	14033	13800	233	4090	4090	-	92 Recreational, cultural& sport.activities
93 Druge storitvene dejavnosti	7602	4675	2218	2457	2927	2927	-	93 Other service activities
P Zasebna gospodinjstva z zaposlenim osebjem	529	529	-	529	-	-	-	P Private households with employees
95 Zasebna gospodinjstva z zaposlenim osebjem	529	529	-	529	-	-	-	95 Private households with employees



3. Delovno aktivno prebivalstvo po statističnih regijah delovnega mesta in prebivališča, Slovenija, julij 2008
Persons in employment by statistical regions of employment and residence, Slovenia, July 2008

Statistične regije Statistical regions	Po delovnem mestu Of employment					Po prebivališču Of residence		Stopnja registrirane brezposelnosti Registered unemployment rate
	delovno aktivno prebivalstvo persons in employment	zaposlene osebe persons in paid employment	samozaposlene osebe self-employed persons			delovno aktivno prebivalstvo persons in employment	registrirano brezposelni registered unemployed	
			skupaj total	brez kmetov without farmers	kmetje farmers			
Slovenija / Slovenia	879882	791124	88758	55249	33509	879882	61550	6,5
Pomurska	43521	36134	7387	2492	4895	48515	6443	11,7
Podravska	129952	115093	14859	8420	6439	134144	13225	9,0
Koroška	27275	24225	3050	1723	1327	30833	2379	7,2
Savinjska	111599	99208	12391	6480	5911	114227	9696	7,8
Zasavska	13385	12168	1217	845	372	18711	1696	8,3
Spodnjeposavska	25268	21326	3942	1794	2148	30103	2376	7,3
Jugovzhodna Slovenija	56952	50810	6142	3150	2992	63009	4183	6,2
Osrednjeslovenska	281216	261169	20047	15867	4180	229397	11853	4,9
Gorenjska	74426	67426	7000	5147	1853	86724	3779	4,2
Notranjsko-kraška	18311	16241	2070	1344	726	23707	1197	4,8
Goriška	50430	44828	5602	3737	1865	52267	2249	4,1
Obalno-kraška	47547	42496	5051	4250	801	48245	2441	4,8
Nerazvrščeno / Not classified	-	-	-	-	-	-	33	-

Indeksi (Predhodni mesec = 100) / Indices (Previous month = 100)

Slovenija / Slovenia	99,8	99,8	99,5	100,2	98,4	99,8	101,4	101,5
Pomurska	99,4	99,5	98,9	99,8	98,4	99,5	100,2	100,6
Podravska	99,8	99,8	99,4	100,3	98,3	99,7	101,6	101,7
Koroška	99,7	99,7	99,8	101,1	98,3	99,7	103,8	103,8
Savinjska	99,8	99,9	99,2	100,1	98,3	99,7	100,9	101,1
Zasavska	99,1	99,1	99,3	99,9	98,2	99,5	103,0	103,2
Spodnjeposavska	99,9	100,0	99,3	100,2	98,6	99,8	98,3	98,6
Jugovzhodna Slovenija	99,6	99,7	99,3	100,2	98,4	99,7	103,5	103,6
Osrednjeslovenska	99,9	99,9	99,8	100,1	98,4	99,9	101,3	101,3
Gorenjska	99,6	99,6	99,7	100,2	98,4	99,7	103,5	103,7
Notranjsko-kraška	99,3	99,3	99,6	100,4	98,1	99,7	100,9	101,1
Goriška	99,6	99,7	99,5	100,1	98,4	99,7	102,0	102,3
Obalno-kraška	100,1	100,1	99,8	100,1	98,6	100,0	98,4	98,4

4. Delovno aktivno prebivalstvo po občinah delovnega mesta in prebivališča, Slovenija, julij 2008
Persons in employment by municipalities of employment and residence, Slovenia, July 2008

Občine Municipalities	Po delovnem mestu Of employment					Po prebivališču Of residence		Stopnja registrirane brezposelnosti Registered unemployment rate
	delovno aktivno prebivalstvo persons in employment	zaposlene osebe persons in paid employment	samozaposlene osebe self-employed persons			delovno aktivno prebivalstvo persons in employment	registrirano brezposelni registered unemployed	
			skupaj total	brez kmetov without farmers	kmetje farmers			
Slovenija / Slovenia	879882	791124	88758	55249	33509	879882	61550	6,5
Ajdovščina	7128	6380	748	575	173	8091	401	4,7
Apače	532	314	218	64	154	1352	176	11,5
Beltinci	1843	1427	416	144	272	3569	390	9,9
Benedikt	376	218	158	36	122	981	45	4,4
Bistrica ob Sotli	378	220	158	28	130	562	73	11,5
Bled	3596	3229	367	302	65	3343	129	3,7
Bloke	725	589	136	36	100	777	34	4,2
Bohinj	1417	1136	281	155	126	2280	46	2,0
Borovnica	738	599	139	86	53	1842	67	3,5
Bovec	1181	1009	172	111	61	1361	78	5,4

4. Delovno aktivno prebivalstvo po občinah delovnega mesta in prebivališča, Slovenija, julij 2008 (nadaljevanje)

Persons in employment by municipalities of employment and residence, Slovenia, July 2008 (continued)

Občine Municipalities	Po delovnem mestu Of employment					Po prebivališču Of residence		Stopnja registrirane brezposelnosti Registered unemployment rate
	delovno aktivno prebivalstvo persons in employment	zaposlene osebe persons in paid employment	samozaposlene osebe self-employed persons			delovno aktivno prebivalstvo persons in employment	registrirano brezposelni registered unemployed	
			skupaj total	brez kmetov without farmers	kmetije farmers			
Braslovče	916	603	313	126	187	2291	158	6,5
Brda	949	514	435	107	328	2252	82	3,5
Brezovica	2295	1907	388	291	97	4618	182	3,8
Brežice	8023	6536	1487	592	895	10001	831	7,7
Cankova	400	227	173	45	128	724	145	16,7
Celje	31957	30220	1737	1428	309	21525	1976	8,4
Cerklje na Gorenjskem	2781	2396	385	195	190	2936	112	3,7
Cerknica	3602	3185	417	265	152	5062	235	4,4
Cerkno	1859	1609	250	94	156	2380	38	1,6
Cerkvenjak	371	191	180	41	139	865	50	5,5
Cikulane	356	194	162	35	127	933	84	8,3
Črenšovci	950	692	258	82	176	1712	239	12,3
Črna na Koroškem	745	628	117	53	64	1391	118	7,8
Črnomelj	5376	4647	729	310	419	6643	596	8,2
Destričnik	350	166	184	42	142	1145	89	7,2
Divača	1480	1339	141	94	47	1812	53	2,8
Dobje	143	79	64	17	47	393	33	7,7
Dobrepolje	943	722	221	101	120	1610	60	3,6
Dobrna	517	395	122	37	85	949	52	5,2
Dobrova-Polhov Gradec	1342	948	394	182	212	3081	94	3,0
Dobrovnik	239	179	60	19	41	504	98	16,3
Dol pri Ljubljani	1139	953	186	132	54	2314	92	3,8
Dolenjske Toplice	744	626	118	69	49	1585	62	3,8
Domžale	11320	10045	1275	1127	148	14765	679	4,4
Dornava	835	663	172	59	113	1160	78	6,3
Dravograd	3008	2598	410	223	187	3929	262	6,3
Duplek	884	543	341	154	187	2801	272	8,9
Gorenja vas-Poljane	1333	977	356	148	208	3009	82	2,7
Gorišnica	815	586	229	87	142	1634	152	8,5
Gorje	421	291	130	96	34	1148	33	2,8
Gornja Radgona	4705	4195	510	214	296	3623	341	8,6
Gornji Grad	524	344	180	67	113	1004	100	9,1
Gornji Petrovci	626	341	285	34	251	935	118	11,2
Grad	391	145	246	33	213	874	90	9,3
Grosuplje	6148	5411	737	488	249	8564	438	4,9
Hajdina	779	594	185	96	89	1623	122	7,0
Hoče-Slivnica	3788	3398	390	275	115	4716	406	7,9
Hodoš	75	34	41	3	38	126	15	10,6
Horjul	974	785	189	93	96	1290	40	3,0
Hrastnik	2592	2376	216	158	58	4253	460	9,8
Hrpelje-Kozina	1632	1425	207	130	77	1804	91	4,8
Idrija	6059	5595	464	303	161	5419	130	2,3
Ig	1480	1188	292	150	142	2937	121	4,0
Ilirska Bistrica	3950	3317	633	389	244	6059	372	5,8
Ivančna Gorica	4270	3359	911	358	553	6849	294	4,1
Izola	5929	5142	787	749	38	7127	425	5,6
Jesenice	7713	7295	418	396	22	9493	479	4,8
Jezersko	104	77	27	12	15	280	9	3,1
Juršinci	338	135	203	29	174	973	71	6,8
Kamnik	8266	7100	1166	791	375	12915	483	3,6
Kanal	1336	1088	248	123	125	2375	87	3,5
Kidričevo	4054	3701	353	154	199	2845	202	6,6
Kobarid	1043	803	240	111	129	1687	102	5,7
Kobilje	73	52	21	5	16	230	32	12,2
Kočevje	5269	4903	366	316	50	6953	863	11,0
Komen	785	610	175	106	69	1475	56	3,7
Komenda	1554	1323	231	170	61	2232	86	3,7

4. Delovno aktivno prebivalstvo po občinah delovnega mesta in prebivališča, Slovenija, julij 2008 (nadaljevanje)

Persons in employment by municipalities of employment and residence, Slovenia, July 2008 (continued)

Občine Municipalities	Po delovnem mestu Of employment					Po prebivališču Of residence		Stopnja registrirane brezposelnosti Registered unemployment rate
	delovno aktivno prebivalstvo persons in employment	zaposlene osebe persons in paid employment	samozaposlene osebe self-employed persons			delovno aktivno prebivalstvo persons in employment	registrirano brezposelni registered unemployed	
			skupaj total	brez kmetov without farmers	kmetije farmers			
Koper	24330	22143	2187	1919	268	22622	1191	5,0
Kostanjevica na Krki	1050	832	218	57	161	1170	70	5,6
Kostel	140	110	30	13	17	251	30	10,7
Kozje	798	432	366	64	302	1341	190	12,4
Kranj	25587	23924	1663	1381	282	23779	1333	5,3
Kranjska Gora	1409	1230	179	139	40	2243	100	4,3
Križevci	902	657	245	64	181	1436	111	7,2
Krško	9843	8614	1229	663	566	11192	960	7,9
Kungota	1005	768	237	115	122	1861	264	12,4
Kuzma	236	115	121	19	102	464	91	16,4
Laško	4595	3846	749	275	474	5724	436	7,1
Lenart	4589	4122	467	201	266	3170	176	5,3
Lendava	4423	3992	431	200	231	4616	842	15,4
Litija	3625	2905	720	388	332	6726	440	6,1
Ljubljana	208073	198610	9463	9007	456	119302	7099	5,6
Ljubno	851	661	190	81	109	1040	113	9,8
Ljutomer	4983	4295	688	294	394	4789	543	10,2
Log-Dragomer	625	511	114	105	9	1465	59	3,9
Logatec	4110	3547	563	371	192	5873	172	2,8
Loška dolina	1684	1545	139	54	85	1826	109	5,6
Loški Potok	271	206	65	38	27	776	52	6,3
Lovrenc na Pohorju	526	412	114	67	47	1299	162	11,1
Luče	349	207	142	49	93	592	61	9,3
Lukovica	1141	886	255	131	124	2414	83	3,3
Majšperk	737	511	226	83	143	1665	140	7,8
Makole	323	200	123	46	77	884	94	9,6
Maribor	67771	64024	3747	3477	270	45695	5162	10,2
Markovci	791	503	288	106	182	1740	113	6,1
Medvode	3943	3470	473	374	99	6599	343	4,9
Mengeš	2798	2502	296	269	27	3178	149	4,5
Metlika	3489	3091	398	211	187	3923	288	6,8
Mežica	1198	1117	81	51	30	1483	103	6,5
Miklavž na Dravskem polju	1166	941	225	190	35	2643	251	8,7
Miren-Kostanjevica	1165	966	199	165	34	2046	98	4,6
Mirna Peč	401	236	165	36	129	1273	58	4,4
Mislinja	746	506	240	89	151	2052	119	5,5
Mokronog-Trebelno	870	643	227	59	168	1329	51	3,7
Moravče	716	467	249	93	156	2171	70	3,1
Moravske Toplice	1680	1156	524	109	415	2523	306	10,8
Mozirje	1107	907	200	102	98	1730	137	7,3
Murska Sobota	15335	14566	769	614	155	7949	1116	12,3
Muta	1091	936	155	91	64	1533	117	7,1
Naklo	2626	2439	187	129	58	2141	90	4,0
Nazarje	2136	1997	139	74	65	1156	92	7,4
Nova Gorica	16866	15430	1436	1189	247	14621	580	3,8
Novo mesto	23215	21974	1241	837	404	16357	924	5,3
Odranci	345	218	127	27	100	739	57	7,2
Oplotnica	618	414	204	104	100	1711	122	6,7
Ormož	4554	3774	780	200	580	5448	472	8,0
Osilnica	115	86	29	5	24	166	10	5,7
Pesnica	1638	1177	461	161	300	3071	404	11,6
Piran	7335	6477	858	784	74	7513	437	5,5
Pivka	2271	2066	205	157	48	2698	116	4,1
Podčetrtek	953	646	307	92	215	1390	135	8,9
Podlehnik	526	382	144	36	108	843	78	8,5
Podvelka	448	308	140	54	86	1049	107	9,3
Poljčane	1087	889	198	115	83	1779	150	7,8

4. Delovno aktivno prebivalstvo po občinah delovnega mesta in prebivališča, Slovenija, julij 2008 (nadaljevanje)

Persons in employment by municipalities of employment and residence, Slovenia, July 2008 (continued)

Občine Municipalities	Po delovnem mestu Of employment					Po prebivališču Of residence		Stopnja registrirane brezposelnosti Registered unemployment rate
	delovno aktivno prebivalstvo persons in employment	zaposlene osebe persons in paid employment	samozaposlene osebe self-employed persons			delovno aktivno prebivalstvo persons in employment	registrirano brezposelni registered unemployed	
			skupaj total	brez kmetov without farmers	kmetije farmers			
Polzela	1673	1438	235	118	117	2464	200	7,5
Postojna	6079	5539	540	443	97	7285	331	4,3
Prebold	1319	1114	205	134	71	2005	184	8,4
Preddvor	690	544	146	90	56	1413	50	3,4
Prevalje	1690	1456	234	145	89	2735	192	6,6
Ptuj	13107	12097	1010	778	232	10071	831	7,6
Puonci	1143	578	565	101	464	2486	366	12,8
Rače-Fram	1364	1098	266	158	108	2686	279	9,4
Radeče	1214	1083	131	71	60	1986	143	6,7
Radenci	1376	1144	232	119	113	2238	209	8,5
Radlje ob Dravi	2370	2068	302	200	102	2508	256	9,3
Radovljica	7093	6404	689	582	107	7684	269	3,4
Ravne na Koroškem	5417	5040	377	246	131	5123	411	7,4
Razkrižje	202	118	84	22	62	512	55	9,7
Rečica ob Savinji	604	452	152	71	81	982	121	11,0
Renče - Vogrsko	1492	1307	185	144	41	1815	71	3,8
Ribnica	3310	2876	434	259	175	4011	189	4,5
Ribnica na Pohorju	145	92	53	20	33	461	51	10,0
Rogaška Slatina	4728	4211	517	322	195	5036	486	8,8
Rogašovci	509	226	283	40	243	1047	247	19,1
Rogatec	964	811	153	64	89	1371	136	9,0
Ruše	2223	2034	189	166	23	3059	435	12,4
Selnica ob Dravi	1039	809	230	124	106	1906	234	10,9
Semič	1354	1208	146	53	93	1633	166	9,2
Sevnica	6352	5344	1008	482	526	7740	515	6,2
Sežana	6056	5360	696	468	228	5892	188	3,1
Slovenj Gradec	9577	8760	817	488	329	7391	548	6,9
Slovenska Bistrica	8004	6789	1215	707	508	10409	993	8,7
Slovenske Konjice	5733	5060	673	382	291	6498	523	7,4
Sodražica	412	331	81	55	26	853	45	5,0
Solčava	143	89	54	17	37	205	19	8,5
Središče ob Dravi	454	333	121	41	80	911	60	6,2
Starše	483	290	193	103	90	1696	171	9,2
Straža	1170	1059	111	87	24	1697	77	4,3
Sveta Ana	308	101	207	32	175	942	35	3,6
Sveta Trojica v Slov. goricah	295	147	148	39	109	919	44	4,6
Sveti Andraž v Slov. Goricah	149	29	120	11	109	484	37	7,1
Sveti Jurij	524	235	289	60	229	1137	131	10,3
Sveti Jurij v Slov. goricah	327	137	190	34	156	889	40	4,3
Sveti Tomaž	286	67	219	23	196	928	88	8,7
Šalovci	299	76	223	14	209	625	108	14,7
Šempeter-Vrtojba	5397	5115	282	265	17	2859	139	4,6
Šenčur	2002	1656	346	227	119	3496	132	3,6
Šentilj	2384	2022	362	149	213	3525	495	12,3
Šentjernej	1850	1471	379	143	236	2956	170	5,4
Šentjur	5171	4028	1143	463	680	8102	700	8,0
Šentrupert	859	654	205	64	141	1074	39	3,5
Škocjan	609	380	229	69	160	1386	108	7,2
Škofja Loka	8846	8039	807	585	222	9887	315	3,1
Škofljica	1887	1580	307	236	71	3732	156	4,0
Šmarje pri Jelšah	2702	2047	655	230	425	4054	414	9,3
Šmarješke toplice	676	555	121	65	56	1470	33	2,2
Šmartno ob Paki	503	394	109	55	54	1397	90	6,1
Šmartno pri Litiji	1239	970	269	119	150	2294	150	6,1
Šoštanj	2657	2269	388	204	184	3910	269	6,4
Štore	2019	1840	179	89	90	1954	141	6,7
Tabor	187	72	115	33	82	601	48	7,4

4. Delovno aktivno prebivalstvo po občinah delovnega mesta in prebivališča, Slovenija, julij 2008 (nadaljevanje)

Persons in employment by municipalities of employment and residence, Slovenia, July 2008 (continued)

Občine Municipalities	Po delovnem mestu Of employment					Po prebivališču Of residence		Stopnja registrirane brezposelnosti Registered unemployment rate
	delovno aktivno prebivalstvo persons in employment	zaposlene osebe persons in paid employment	samozaposlene osebe self-employed persons			delovno aktivno prebivalstvo persons in employment	registrirano brezposelni registered unemployed	
			skupaj total	brez kmetov without farmers	kmetije farmers			
Tišina	587	345	242	74	168	1767	188	9,6
Tolmin	4522	3876	646	390	256	5075	317	5,9
Trbovlje	5454	5053	401	322	79	7089	738	9,4
Trebnje	5829	5068	761	368	393	6624	354	5,1
Trnovska vas	174	69	105	17	88	542	36	6,2
Trzin	6209	6074	135	121	14	1684	58	3,3
Tržič	3497	3045	452	365	87	6610	406	5,8
Turnišče	652	485	167	42	125	1419	263	15,6
Velenje	20841	19888	953	718	235	16148	1192	6,9
Velika Polana	199	99	100	21	79	594	118	16,6
Velike Lašče	696	427	269	101	168	1896	51	2,6
Veržej	292	223	69	29	40	525	48	8,4
Videm	660	340	320	94	226	2504	194	7,2
Vipava	1433	1136	297	160	137	2286	126	5,2
Vitanje	517	336	181	45	136	1009	83	7,6
Vodice	812	595	217	124	93	1942	77	3,8
Vojnik	1796	1321	475	187	288	3541	228	6,0
Vransko	648	487	161	53	108	1025	76	6,9
Vrhnika	4873	4285	588	459	129	7104	310	4,2
Vuzenica	840	716	124	63	61	1178	95	7,5
Zagorje ob Savi	5339	4739	600	365	235	7369	498	6,3
Zavrč	227	143	84	14	70	630	52	7,6
Zreče	4496	4175	321	156	165	3011	210	6,5
Žalec	8460	7536	924	628	296	9231	877	8,7
Železniki	2600	2330	270	141	129	3076	64	2,0
Žetale	191	82	109	21	88	558	42	7,0
Žiri	2046	1861	185	111	74	2129	59	2,7
Žirovnica	665	553	112	93	19	1777	71	3,8
Žužemberk	993	686	307	93	214	2049	68	3,2
Nerazvrščeno / Not classified	-	-	-	-	-	-	33	-

STATISTIČNA ZNAMENJA

- ni pojava
- ... ni podatka
- . zelo nenatančna ocena, vendar različna od nič
- ∅ povprečje
- ← zajeto s podatkom v smeri puščice
- 0 podatek je manjši od 0,5 dane merske enote
- 0,0 podatek je manjši od 0,05 dane merske enote
- + in več (let, članov ...)
- 1) označba za opombo pod tabelo
- () nezadostno preverjen ali ocenjen podatek
- z podatek zaradi zaupnosti ni objavljen

STATISTICAL SIGNS

- no occurrence of event
- ... data not available
- . not zero but extremely inaccurate estimate
- ∅ average
- ← covered in the datum in the direction of the arrow
- 0 value not zero but less than 0,5 of the unit employed
- 0,0 value not zero but less than 0,05 of the unit employed
- + and more (years, members, etc.)
- 1) footnote
- () incomplete or estimated data
- z data not published because of confidentiality

METODOLOŠKA POJASNILA

Namen statističnega raziskovanja

Namen raziskovanja je zbrati podatke o delovno aktivnem prebivalstvu, njihovem številu, sestavi, gibanju in o spremembah na področju aktivnosti prebivalstva. Podatki so pomembni za ugotavljanje stanja in sprememb na trgu dela v Sloveniji.

METHODOLOGICAL EXPLANATIONS

Purpose of the statistical survey

The purpose of the statistical survey is to collect data on persons in employment (their number, structure, changes) and on the changes in the field of labour force. These data are important for assessing the situation and changes on the labour market in Slovenia.



Enote opazovanja

Enote opazovanja so:

- osebe, ki delajo (zaposleni in samozaposleni) in so na podlagi pogodbe o zaposlitvi obvezno socialno zavarovane;
- kmetje;
- registrirane brezposelne osebe;

Viri, zajetje in metode zbiranja podatkov

Podatke o zaposlenih osebah in samozaposlenih osebah (razen o kmetih) dobivamo iz Statističnega registra delovno aktivnega prebivalstva (SRDAP). Do leta 2005 smo dobivali podatke o osebah, zaposlenih pri pravnih osebah, iz mesečnega raziskovanja Mesečno poročilo o plačah in zaposlenih osebah v podjetjih, družbah in organizacijah (ZAP/M).

V SRDAP-u so upoštevane zaposlene in samozaposlene osebe, ki so obvezno socialno zavarovane, ne glede na to, ali imajo zaposlitev s polnim ali skrajšanim delovnim časom. Niso pa vključene osebe, ki delajo po podjemnih pogodbah (pogodbi o delu), avtorskih pogodbah ali za neposredno plačilo, pomagajoči družinski člani, samozaposleni, ki ne plačujejo socialnega zavarovanja, in državljani Republike Slovenije s stalno zaposlitvijo v slovenskih predstavništvih, na gradbiščih ipd. v tujini.

SRDAP se dopolnjuje oz. osvežuje s podatki iz obrazcev M, to je Prijava podatkov o pokojninskem in invalidskem ter zdravstvenem zavarovanju, zavarovanju za starševsko varstvo, zavarovanju za primer brezposelnosti in o sklenitvi delovnega razmerja (M - 1, M - 2, M - 3, M - 3A, M - DČ).

Vir podatkov o kmetih je Anketa o delovni sili (ADS), ki jo v Sloveniji izvajamo od leta 1993. Omenjena anketa je v skladu z navodili Mednarodne organizacije za delo in Eurostata, zato so izsledki tega raziskovanja mednarodno primerljivi. Od leta 1997 jo izvajamo četrtletno.

Od leta 2002 se za ugotavljanje porazdelitve kmetov po občinah in statističnih regijah uporabljajo podatki iz Popisa kmečkih gospodarstev 2000. Pred tem so se za izračun deležev kmetov v posameznih teritorialnih enotah uporabljali podatki iz popisa prebivalstva leta 1991. Omenjena zamenjava vira za ugotavljanje števila kmetov po različnih teritorialnih enotah je prav tako povzročila spremembo v podatkih o stopnji registrirane brezposelnosti.

Z letom 2002 smo število kmetov začeli napovedovati na podlagi modela ARIMA. Pri oblikovanju modela za leto 2008 smo upoštevali četrtletne podatke o kmetih iz ADS za obdobje od prvega četrtletja 2000 do četrtega četrtletja 2007. Drugih vplivov (delovni dnevi, osamelci ipd.) nismo upoštevali. Podatki za leto 2008 so prikazani v spodnji tabeli:

Observation units

Observation units are:

- persons in paid employment and self-employed persons who have compulsory social insurance based on the employment contract,
- farmers and
- registered unemployed persons

Sources, coverage and method of data collection

We obtain data on persons in paid employment and self-employed persons (except farmers) from the Statistical Register of Employment (SRDAP). Until 2005 we obtained data on persons in paid employment from the Monthly Report on Earnings and Persons in Paid Employment in Enterprises, Companies and Organisations (ZAP/M).

In SRDAP those persons in paid employment and self-employed persons are taken into consideration who have social insurance, irrespective of whether they work full time or part time. Persons working under copyright contracts, contracts for work/service, unpaid family members, self-employed persons who do not pay social insurance and citizens of the Republic of Slovenia working in Slovenian enterprises, on construction sites, etc., abroad are not covered.

SRDAP is updated with data obtained from monthly M questionnaires, i.e. Registration of Data for Pension and Disability Insurance, Health Insurance, Parental Insurance and Employment Insurance (M-1, M-2, M-3, M-3a, M-DČ).

The source of the data for farmers is the Labour Force Survey (LFS), which was in Slovenia introduced in 1993 and has been carried out quarterly since 1997. The Slovene LFS is carried out in compliance with the International Labour Organisation (ILO) and Eurostat, so that results are internationally comparable.

For the breakdown of data on farmers by municipalities and statistical regions since 2002 we have been using the 2000 Census of Agricultural Holdings data. Before 2002, for the calculation of shares for individual territorial units the data from the 1991 Census were used. The change of the source for farmers by territorial units had influence on the change of the registered unemployment rate.

In 2002 we also started to forecast the data on farmers according to the ARIMA model. In designing the model for 2008 we took into consideration quarterly data from the Labour Force Survey for the period from 1st quarter 2000 to 4th quarter 2007. Only influences of the ARIMA model were taken into consideration, while other influences (working days, outliers, etc.) were not. The table below shows data for 2008:

Napovedano in dejansko število kmetov po ADS ter standardne napake za leto 2008

Forecasted and actual number of farmers from the LFS and the standard error for 2008

Četrletje Quarter	Napoved števila kmetov Forecasted number of farmers		Dejansko število kmetov po ADS Actual number of farmers according to the LFS	
	število number	standardna napaka standard error	število number	standardna napaka ¹⁾ standard error ¹⁾
januar – marec	35 050	3 848	30 894	1 966
april – junij	34 066	4 570	35 194	2 226
julij – september	33 509	4 845	-	-
oktober – december	33 184	4 964	-	-

1) Pri izračunu standardne napake za dejansko število kmetov se upošteva delovno aktivno prebivalstvo po Anketi o delovni sili. When calculating the standard error for the actual number of farmers the persons in employment by LFS are taken into consideration.



Podatke o registriranih brezposelnih osebah nam sporoča Zavod Republike Slovenije za zaposlovanje (ZRSZ).

Definicije in pojasnila

Aktivno prebivalstvo sestavljajo delovno aktivno prebivalstvo in registrirane brezposelne osebe.

Delovno aktivno prebivalstvo sestavljajo zaposlene in samozaposlene osebe.

Zaposlene osebe, so osebe, ki so v delovnem razmerju:

- **pri pravnih osebah** (podjetjih, družbah, zavodih, drugih organizacijah) ali pri podružnicah tujih podjetij; izvoljeni ali imenovani nosilci javne ali družbene funkcije; matere z otrokom, ki delajo po posebnih predpisih; lastniki podjetij, ki ta podjetja osebno vodijo in ki niso zavarovani iz drugega naslova;
- **pri fizičnih osebah** (osebe, ki opravljajo gospodarsko ali pridobitno dejavnost, in osebe, ki opravljajo poklicno dejavnost kot edini ali glavni poklic), ki uporabljajo dopolnilno delo drugih ljudi.

Od 12. januarja 2004 štejemo med zaposlene osebe tudi vojake nabornike na prostovoljnem služenju vojaškega roka.

Samozaposlene osebe so osebe, ki opravljajo gospodarsko ali pridobitno dejavnost (samostojni podjetniki posamezniki), in osebe, ki opravljajo poklicno dejavnost kot edini ali glavni poklic (npr. odvetniki, samostojni raziskovalci, duhovniki itd.).

Registrirane brezposelne osebe so osebe, stare vsaj 15 let, ki izpolnjujejo splošne zdravstvene pogoje za delo, so prijavitelne na Zavodu RS za zaposlovanje, so pripravljene sprejeti zaposlitev in jo same tudi aktivno iščejo. Poleg tega niso v delovnem razmerju, niso upokojene, niso študenti, dijaki, vajenci ali udeleženci izobraževanja odraslih, mlajši od 26 let, in niso na prestajanju zaporne kazni, daljše od 6 mesecev. Prav tako niso samozaposlene osebe, lastniki ali solastniki gospodarskih družb ali lastniki, zakupniki, najemniki ali drugi uporabniki kmetijskega ali gozdnega zemljišča z dobičkom iz dejavnosti oz. s katastrskim dohodkom, ki je v preteklem letu presegal zakonsko določeno višino.

Stopnja registrirane brezposelnosti odstotni delež registriranih brezposelnih oseb med aktivnim prebivalstvom. Stopnja registrirane brezposelnosti po občinah, upravnih enotah, statističnih regijah in območnih službah Zavoda za zaposlovanje Republike Slovenije je prikazana glede na stalno prebivališče delovno aktivnih prebivalcev in registriranih brezposelnih oseb.

Časovna točka opazovanja je zadnji dan v mesecu. Letno povprečje predstavlja dvanajstina seštevka podatkov za vseh dvanajst mesecev leta.

Metodološke razlike med registrskimi in anketnimi podatki o delovno aktivnem prebivalstvu

Registrski in anketni podatki se med seboj razlikujejo glede na:

– vir

Registrski podatki temeljijo na Statističnem registru delovno aktivnega prebivalstva, anketni pa na Anketi o delovni sili. Pri registrskih podatkih gre za popolno zajetje, rezultati Ankete o delovni sili pa so ocene, ki temeljijo na statističnem vzorcu.

– poročevalsko obdobje

Registrske podatke zajemamo mesečno, in sicer po stanju na zadnji dan v mesecu, anketni podatki pa se nanašajo na aktivnost anketirane osebe v tednu pred anketiranjem (od ponedeljka do nedelje).

– obdobje opazovanja

Registrski podatki se zajemajo zadnji dan v mesecu, Anketa o delovni sili pa se izvaja četrtletno.

Data on registered unemployed persons and on registered and filled job vacancies are sent to us by the Employment Service of Slovenia.

Definitions and explanations

Labour force covers persons in employment and registered unemployed persons.

Persons in employment are persons in paid employment and self-employed persons.

Persons in paid employment are employed by:

- **legal persons** (enterprises, companies, institutions or other organisations) or subsidiaries of foreign enterprises, elected or appointed holders of public functions, mothers with children working under special regulations, owners of enterprises who run them personally and are not insured elsewhere,
- **by natural persons** (i.e. own account workers performing their activity as the only or principal occupation), and by natural persons using supplementary work of other people.

Since 12 January 2004 data on persons in paid employment include conscripts in voluntary military service.

Self-employed persons are persons performing economic or gainful activity (individual private entrepreneurs) and own account workers performing their activity as the only or principal occupation (e.g. lawyers, independent researchers, priests, etc.).

Registered unemployed persons are persons aged 15 or more whose health enables them to accept employment, are registered at the employment office, are willing to accept employment and are actively seeking it. In addition, they are not retired, imprisoned for more than 6 months, already employed, pupils, students, apprentices or younger than 26 and participating in adult education. Registered unemployed persons are not self-employed, owners or co-owners of enterprises, or owners, sharecroppers, renters or other users of agricultural or forest areas with cadastral income over a legally determined threshold value in the previous year.

The registered unemployment rate is the percent of registered unemployed persons in the labour force. The registered unemployment rate by municipalities, administrative units, statistical regions and regional offices of the Employment Service of Slovenia is shown by permanent residence of persons in employment and registered unemployed persons.

The reference date is the last day of the month. The annual average is one twelfth of the sum of data for the twelve months of the observed year.

Methodological differences between register data and data obtained by statistical surveys of persons in employment

Register data and data obtained by statistical surveys differ regarding:

– source

Register data are based on the Statistical Register of Employment, while survey data are obtained by the Labour Force Survey. In register data we have full coverage while Labour Force Survey results are estimates based on a statistical sample.

– reporting period

Register data are extracted on the last day of the month, while survey data refer to the activity of the respondent in the week before the interview (from Monday to Sunday).

– observation period

Register data are extracted on the last day of the month, while the Labour Force Survey is carried out quarterly.



– kategorije

V registrskih podatkih so upoštevane le zaposlene osebe s pogodbnimi o zaposlitvi, po Anketi o delovni sili pa štejemo med delovno aktivno prebivalstvo tudi pomagajoče družinske člane in osebe, ki delajo po pogodbah o delu, avtorskih pogodbah ali za neposredno plačilo, skratka osebe, ki so v zadnjem tednu (od ponedeljka do nedelje) pred anketiranjem opravile kakršno koli delo za plačilo (denarno ali nedenarno), dobiček ali družinsko blaginjo.

– objavljane rezultate

Registrske in anketne podatke o delovno aktivnem prebivalstvu objavljamo v dveh ločenih publikacijah, in sicer registrske mesečno v publikaciji Aktivno prebivalstvo, anketne pa četrtletno v publikaciji Aktivno prebivalstvo (po Anketi o delovni sili). Oba naslova spadata v podzbirko Trg dela, ta pa v zbirko Statistične informacije.

Metodološke razlike med registrskimi in anketnimi podatki o brezposelnih osebah

Registrski in anketni podatki se med seboj razlikujejo glede na:

– vir

Registrske podatke dobimo iz Registra brezposelnih oseb na Zavodu RS za zaposlovanje, anketne pa na podlagi Ankete o delovni sili. Pri registrskih podatkih gre za popolno zajetje, rezultati Ankete o delovni sili pa so ocene, ki temeljijo na statističnem vzorcu.

– poročevalsko obdobje

Registrske podatke zajemamo mesečno, in sicer po stanju na zadnji dan v mesecu, anketni podatki pa se nanašajo na aktivnost anketirane osebe v tednu pred anketiranjem (od ponedeljka do nedelje).

– obdobje opazovanja

Registrske podatke zajemamo mesečno, po stanju na zadnji dan v mesecu, Anketa o delovni sili pa se izvaja četrtletno.

– definiciji brezposelne osebe

Registrirana brezposelna oseba je oseba, ki je prijavljena na zavodu za zaposlovanje in ki ustreza vsem merilom brezposelnosti, določenim na zavodu za zaposlovanje. Brezposelna oseba po Anketi o delovni sili je oseba, ki v zadnjem tednu (od ponedeljka do nedelje) pred anketiranjem ni niti eno uro delala za plačilo (denarno ali nedenarno), dobiček ali družinsko blaginjo, vendar v zadnjih štirih tednih aktivno išče delo in ga je v dveh tednih tudi pripravljena sprejeti. Med brezposelne osebe spadajo tudi tiste, ki so že našle delo in ga bodo začele opravljati po anketiranju.

– objavljane rezultate

Registrske in anketne podatke o brezposelnih osebah objavljamo v dveh ločenih publikacijah, in sicer registrske mesečno v publikaciji Aktivno prebivalstvo, anketne pa četrtletno v publikaciji Aktivno prebivalstvo (po Anketi o delovni sili). Obe publikaciji spadata v podzbirko Trg dela, ta pa v zbirko Statistične informacije.

Objavljanje

Mesečno:

- Prva statistična objava
- Statistične informacije. Trg dela. Aktivno prebivalstvo
- Pomembnejši statistični podatki (PSP)

Letno:

- Statistični letopis Republike Slovenije
- Rezultati raziskovanj. Trg dela
- Slovenija v številkah

– categories included in persons in paid employment

Register data cover only persons in paid employment with employment contracts, while the Labour Force Survey also covers unpaid family workers and persons working under contracts for work/service or for direct payment, i.e. persons who in the week (from Monday to Sunday) before the interview performed any work for payment (in money or in kind), profit or family gain.

– publishing

Register and survey data are published in two separate issues of Rapid Reports. Register data are published monthly in Rapid Reports: Labour Force, while survey data are published quarterly in Rapid Reports: Labour Force Survey Results.

Methodological differences between register data and data obtained by statistical surveys of unemployed persons

Register data and data obtained by statistical surveys differ regarding:

– source

Register data are obtained from the Register of Unemployed Persons, which is kept by the Employment Service of Slovenia, while survey data are obtained by the Labour Force Survey. In register data we have full coverage, while Labour Force Survey results are estimates based on a statistical sample.

– reporting period

Register data are extracted on the last day of the month, while survey data refer to the activity of the respondent in the week before the interview (from Monday to Sunday).

– observation period

Register data are extracted on the last day of the month, while the Labour Force Survey is carried out quarterly.

– definitions of unemployed persons

Registered unemployed persons are persons who are registered by the employment office and fulfil all criteria defined by the employment office. According to the Labour Force Survey, unemployed persons are persons who in the week (from Monday to Sunday) before the interview did not perform any work for payment (in money or in kind), profit or family gain but have been actively seeking work in the last four weeks before the interview and are prepared to accept it in two weeks. Unemployed persons are also those who found work and will start working shortly after the interview.

– publishing

Register and survey data are published in two separate issues of Rapid Reports. Register data are published monthly in Rapid Reports: Labour Force, while survey data are published quarterly in Rapid Reports: Labour Force Survey Results.

Publishing

Monthly:

- First Release
- Rapid Reports. Labour Market. Labour Force
- Some Important Statistics on Slovenia

Yearly:

- Statistical Yearbook of the Republic of Slovenia
- Results of Surveys. Labour Force
- Slovenia in Figures



KOMENTAR

Število delovno aktivnih prebivalcev nižje

Julija 2008 je bilo v Sloveniji 879 882 delovno aktivnih prebivalcev (to je za 0,2 % manj kot v juniju 2008 in za 3,0 % več kot julija 2007), od tega 791 124 zaposlenih (za 0,2 % manj kot v predhodnem mesecu in za 3,1 % več kot v juliju 2007) in 88 758 samozaposlenih oseb (za 0,5 % manj kot v predhodnem mesecu in za 1,6 % več kot julija 2007).

Število delovno aktivnih moških naraslo, število delovno aktivnih žensk upadlo

Primerjava med spoloma pokaže naslednje: Število delovno aktivnih moških se je julija 2008 v primerjavi z junijem 2008 povečalo za 0,1 %, število delovno aktivnih žensk pa se je v tej primerjavi zmanjšalo za 0,7 %. Glede na julij 2007 pa se je število delovno aktivnih moških in žensk povečalo, in sicer delovno aktivnih moških za 3,1 %, delovno aktivnih žensk pa za 2,8 %. Število zaposlenih moških se je glede na predhodni mesec le neznatno povečalo, število zaposlenih žensk pa se je zmanjšalo za 0,5 %. Samozaposlenih moških je bilo za 0,2 % več, samozaposlenih žensk pa za 2,3 % manj kot v predhodnem mesecu. Glede na julij 2007 pa je bilo število samozaposlenih moških za 1,0 % manjše, število samozaposlenih žensk pa za 9,0 % večje.

Največ delovno aktivnih prebivalcev zaposlovale predelovalne dejavnosti

Julija 2008 je v predelovalnih dejavnostih delalo 228 963 delovno aktivnih prebivalcev (to je za 0,5 % manj kot v predhodnem mesecu), v dejavnosti trgovina, popravila motornih vozil jih je delalo 115 405 (to je za 0,1 % manj kot v preteklem mesecu), v dejavnosti gradbeništvo pa 88 717 (za 1,4 % več kot v predhodnem mesecu). Na koncu razvrstitvene lestvice po številu delovno aktivnih prebivalcev po področjih dejavnosti so bile naslednje dejavnosti: ribištvo in ribiške storitve (222 delovno aktivnih prebivalcev ali za 2,2 % manj kot v predhodnem mesecu), zasebna gospodinjstva z zaposlenim osebjem - 529 delovno aktivnih prebivalcev (za 3,1 % več kot v predhodnem mesecu) in rudarstvo (3 556 ali glede na predhodni mesec za 0,6 % manj).

Število delovno aktivnih prebivalcev nižje tudi v večini statističnih regij

Julija 2008 se je število delovno aktivnih prebivalcev glede na junij 2008 povečalo le v obalno kraški statistični regiji, in sicer za 0,1 %, v vseh drugih pa se je znižalo, najbolj v zasavski statistični regiji, in sicer za 0,9 %.

Število registriranih brezposelnih oseb višje

Podatke o številu registriranih brezposelnih oseb nam mesečno sporoča Zavod Republike Slovenije za zaposlovanje. V juliju 2008 jih je bilo 61 550, to je za 1,4 % več kot v predhodnem mesecu in za 12,2 % manj kot v juliju 2007.

Stopnja registrirane brezposelnosti višja

Stopnja registrirane brezposelnosti je julija 2008 znašala 6,5 % in je bila glede na stanje v predhodnem mesecu za 0,1 odstotne točke višja. Pri moških je znašala 5,4 %, pri ženskah pa 8,0 %.

Stopnja registrirane brezposelnosti višja tudi v večini statističnih regij

Glede na predhodni mesec se je najbolj povečala v koroški statistični regiji, za 0,3 odstotne točke, in je tako znašala 7,2 %; v spodnjeposavski in obalno-kraški statistični regiji pa je za 0,1 odstotne točke upadla in je tako v spodnjeposavski znašala 7,3 %, v obalno-kraški pa 4,8 %.

COMMENT

Fewer persons in employment in July 2008

In July 2008 there were 897,882 persons in employment in Slovenia, which is 0.2% less than in the previous month and 3.0% more than in July 2007. There were 791,124 persons in paid employment (0.2% less than in the previous month and 3.1% more than in July 2007) and 88,758 self-employed persons (0.5% less than in the previous month and 1.6% more than in July 2007).

More men in employment, fewer women in employment

The comparison by sex shows that compared with the previous month in July 2008 the number of men in employment increased by 0.1% while the number of women in employment decreased by 0.7%. Compared to July 2007 the number of men in employment went up by 3.1% and the number of women in employment by 2.8%. Compared to the previous month, the number of men in paid employment slightly increased while the number of women in paid employment decreased by 0.5%. In comparison with the previous month, the number of self-employed men increased by 0.2%, while the number of self-employed women decreased by 2.3%. In comparison with July 2007 the number of self-employed men decreased by 1.0%, while the number of self-employed women increased by 9.0%.

As regards activities, most persons in employment worked in manufacturing

In July 2008, 228,963 persons in employment worked in manufacturing (monthly descent by 0.5%), followed by 115,405 in wholesale, retail, certain repair (monthly descent by 0.1%) and 88,717 in construction (monthly growth by 1.4%). In terms of the number of persons in employment by activities, fishing, fish farming and related service activities employed the fewest people (222 persons in employment, monthly descent by 2.2%), followed by private households with 529 persons in employment (monthly growth by 3.1%) and mining and quarrying with 3,556 persons in employment (monthly descent by 0.6%).

Number of persons in employment lower in most statistical regions

In July 2008 the number of persons in employment increased only in the Obalno kraška statistical region (monthly growth by 0.1%). The greatest fall was recorded in the Zasavska statistical region (monthly descent by 0.9%).

Number of registered unemployed persons up

The Employment Service of Slovenia sends us the data on registered unemployed persons monthly. In July 2008 their number was 61,550, which is 1.4% more than in the previous month and 12.2% less than in July 2007.

Registered unemployment rate up

In July 2008 the registered unemployment rate was 6.5%. In comparison with the previous month it increased by 0.1 of a percentage point. For men it was 5.4% and for women 8.0%.

Registered unemployment rate up in most statistical regions

In comparison with the previous month, the registered unemployment rate increased the most in the Koroška statistical region (by 0.3 of a percentage point; in July it was 7.2%). In the same period it decreased by 0.1 of a percentage point in the Spodnjeposavska and Obalno kraška statistical regions amounting to 7.3% and 4.8%, respectively.



Stopnja registrirane brezposelnosti tudi tokrat najnižja v občini Cerkno

Primerjava po občinah pokaže, da je bila stopnja registrirane brezposelnosti najnižja v občinah Cerkno (1,6 %), Železniki in Bohinj (2,0 %), najvišja pa v občinah Rogašovci (19,1 %), Cankova (16,7 %) in Velika Polana (16,6 %).

Registered unemployment rate still the lowest in municipality Cerkno

The comparison of registered unemployment rates by municipalities shows that the lowest rates were recorded in Cerkno (1.6%), Železniki and Bohinj (2.0%) and the highest were in Rogašovci (19.1%), Cankova (16.7%) and Velika Polana (16.6%).

Sestavil / Prepared by: Samo Grošelj

Izdaja, založba in tisk Statistični urad Republike Slovenije, Ljubljana, Vožarski pot 12 - **Uporaba in objava podatkov dovoljena le z navedbo vira** - Odgovarja generalna direktorica mag. Irena Križman - Urednica zbirke Statistične informacije Marina Urbas - Urednica podzbirke Tatjana Novak - Slovensko besedilo jezikovno uredila Ivanka Zobec - Angleško besedilo jezikovno uredil Boris Panič - Naklada 65 izvodov - ISSN zbirke Statistične informacije 1408-192X - ISSN podzbirke Trg dela 1408-8886 - Informacije daje Informacijsko središče, tel.: (01) 241 51 04 - El. pošta: info.stat@gov.si - <http://www.stat.si>.

Edited, published and printed by the Statistical Office of the Republic of Slovenia, Ljubljana, Vožarski pot 12 - **These data can be used provided the source is acknowledged** - Director-General Irena Križman - Rapid Reports editor Marina Urbas - Subject-matter editor Tatjana Novak - Slovene language editor Ivanka Zobec - English language editor Boris Panič - Total print run 65 copies - ISSN of Rapid Reports 1408-192X - ISSN of subcollection Labour market 1408-8886 - Information is given by the Information Centre of the Statistical Office of the Republic of Slovenia, tel.: +386 1 241 51 04 - E-mail: info.stat@gov.si - <http://www.stat.si>.