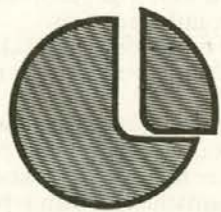


18 m



VihorNIK

GLASILO DELOVNE ORGANIZACIJE LESNA SLOVENJ GRADEC — GOZDARSTVO IN LESNA INDUSTRIJA R. O.

LETO XXI ŠTEVILKA 2

FEBRUAR 1988

POŠTINA PLAČANA

GOSPODARJENJE

SMERNICE RAZVOJA V LESNI

Sestavek zajema programski in tehnološko tehnični razvoj; to je razvoj izdelkov in tehnologij, ostala področja; kadrovanje, izobraževanje, računalništvo, informatika, organiza-

cija, marketing in trženje, ki za uspešno poslovanje lesarstva niso nič manj pomembna, zaradi obsega in zaokroženosti tematike v zapisu niso zajeti.

Razvoj je kontinuiran proces, zato večina opisanih aktivnosti po svoji vsebini že nakazuje dolgoročne usmeritve v tozidih.



Bistra pozimi, v ozadju Smrekovec foto: Matevž ČARF

TOZD TP PREVALJE

Razvoj obstoječega programa vratnih kril

Razvojne aktivnosti za TOZD TP Prevalje so prvenstveno usmerjene v razvoj obstoječega programa vratnih kril s poudarkom na proizvodih višjega cenovnega in kvalitetskega razreda. Zaradi upadanja kupne moči na domačem trgu in številne konkurence, potekajo aktivnosti tudi na razvoju cenejšega programa vratnih kril s pestro izbiro in možnostjo kombiniranja le-teh s pohištvo.

Pri razvoju obstoječega programa bo torej nadaljnje delo usmerjeno v realizacijo že letos zastavljenih ciljev v naslednjem obsegu:

- stilna vratna krila — poudarek na kvaliteti letvic
- barvna vratna krila — barvanje na furnirano podlago
- graviranje površine vratnih kril — kooperacija
- razvoj novega tipa polnila za stilna in ekskluzivna vratna krila v sodelovanju z madžarsko kooperacijo.

Delavski svet imenoval poslovodni odbor

Delavski svet Lesne je na 13. seji, 12. januarja letos imenoval poslovodni odbor:

Mitja HORVAT — predsednik poslovodnega odbora, Miroslav ČAS — član poslovodnega odbora za lesarstvo, razvoj in investicije, Hubert DOLINŠEK — član poslovodnega odbora za gozdarstvo, Marija MIHELJAK — članica poslovodnega odbora za poslovno informatiko in finance.

Ti delavci so vodili našo delovno organizacijo že v preteklih štirih letih. Prav v teh letih so bili pogoji gospodarjenja v lesni industriji Jugoslavije izredno slabi. V Lesni smo težave dokaj uspešno premagovali. Tako smo da-

nes s stališča tehnologije in kvalitete med vodilnimi proizvajalci ivernih plošč in stavbnega pohištva v Jugoslaviji. Tudi na področju gospodarjenja z gozdovi dosegamo rezultate, za katere se zanimajo celo gospodarsko bolj razvite države.

Poslovodni odbor ima pri tem velike zasluge. Priznanja za dosedanje uspešno vodenje Lesne so poslovodnemu odboru izrekli: delavski svet delovne organizacije Lesna, Izvršni odbor konference sindikata Lesne, predsedstvo stalne akcijske konference OO ZK LESNE ter družbenopolitične organizacije Skupščine občine Slovenj Gradec in ostalih koroških občin.

Razvoj novih proizvodov — alternativni program

Krizna situacija v gradbeništvu je povzročila upadanje prodaje vratnih kril, kar pomeni kopičenje zalog tovrstnih proizvodov. Na osnovi predvidevanj, da bo prodaja vrat še naprej upadala, so rešitve v zmanjšanju obsega proizvodnje tržno manj zanimivih tipov vrat in v uvedbi alternativnih programov.

V prihodnjem obdobju bo razvoj usmerjen na naslednje alternativne programe:

- montažne predelne stene
- lahka drsna vrata za garderobne omare — za kupca iz

ZRN

- pohištveni elementi na osnovi votle plošče.

Potrebna investicijska vlaganja

Razvoj obstoječega programa vratnih kril

Za doseganje planiranih ciljev pri razvoju obstoječega programa se bomo v precejšnji meri posluževali kooperacije.

Za doseganje ustrezne kvalitete pri normalni proizvodnji in za realizacijo vseh naštetih novitet, so potrebna investicijska vlaganja v naslednje faze obdelave:

- montaža nasadil, ključavnic in ostalega okovja
- kalibriranje lesnita
- površinska obdelava letvic in novega tipa polnila
- oprema brusilnice
- dodatna transportna oprema
- razrez in montaža letvic.

Razvoj novih proizvodov — alternativni program

Za proizvodnjo alternativnih programov v naslednjem letu še ne predvidevamo vlaganj v tehnološko opremo, ker bo začetna proizvodnja le teh potekala na obstoječi tehnologiji in vključevanju kooperacije.

TOZD TSP RADLJE — PODVELKA

Razvoj obstoječega programa

Razvojne aktivnosti TOZD so usmerjene v nadaljni program oken s poudarkom na izboljšanju kvalitete in površinski obdelavi. Za izboljšani izkoristek lesa smo v letošnjem letu pristopili tudi k izbiri linije za optimalno krojenje.

Skupne razvojne aktivnosti za TOZD TSP Radlje—Podvelka obsegajo:

- ureditev površinske obdelave oken
- uvedba brušenja okenskih profilov pred lepljenjem
- instaliranje nove optimalne linije DIMTER
- skrajšanje proizvodnih časov proizvodnje polken

Razvoj alternativnega programa

Obstoječi obseg tega programa zajema:

masivne lepljene plošče

- lepljeni profil
- izdelki za izvoz.

Investicijska vlaganja v naslednjem letu bodo zajemala:

- površinsko obdelavo oken
- brušenje profilov pred montažo
- Optimirno linijo DIMTER
- skrajšanje proizvodnega časa polkna.

V razvoj alternativnega programa v prihodnjem letu ne bomo investirali.

Za proizvodnjo enoto v Podvelki je v pripravi idejni projekt nadaljnega razvoja te enote. V dosedanjih analizah smo ugotovili, da ima enota v Podvelki previsoke stroške režije, preveč plačanih režijskih ur proizvodnim delavcem ter premalo ustvarjenega celotnega prihodka na delavca. V tej enoti smo ukrepe za izboljšanje stanja razdelili na kratkoročne in dolgoročne.

Med kratkoročne — obdobje 6 mesecev spada planiranje večjega obsega proizvodnje, to je rentabilne proizvodnje brez izgub. Dolgoročne ukrepe bo nakazal idejni projekt, ki mora enoti v Podvelki najti primeren, tržno zanimiv program z ustreznimi tehnološko-tehničnimi rešitvami ter vrednostno oceno, kakor tudi kadrovska zasedbo. Rok za izdelavo projekta je tri mesece, ko bodo nakazane razvojne rešitve te enote v okviru Lesne.

TOZD TP PAMEČE

V TOZD TP Pameče bomo v letu 1988 vso pozornost posvetili zapolnitvi neizkoriščenosti strojnih kapacitet.

Obstoječe proizvodne programe bomo dopolnili tako, da bomo kompletirali ostale v DO LESNA ter vnesli nove proizvode za zapolnitev kapacitet.

Razvili bomo proizvodnjo barvnih podbojev za kompletacijo z barvnimi vratnimi krili, rustikalni program vrat pa dopolnili še z rustikalnimi oblogami, kjer bomo dosegli kompletiranost programov z različnimi variantami okrasnih letvic in peres. Začeli bomo izdelovati več variant furniranih ralnih oblog in s tem razširili asortiman ponudbe stavbnega pohištva na domačem in tujem trgu.

Že sedaj veliko povpraševanje po ploskovnih pohištvenih elementih do kosovnega pohištva bomo razvijali tako, da bo naša ponudba po tovrstnih izdelkih čim širša in s tem proizvodnja sposobna sprejemati specialna naročila ploskovnih elementov. Večji poudarek moramo dati področju opremljanja ekskluzivnih prostorov na osnovi nudenja lastnega inženiringa.

Večjih investicij v letu 1988 ne bomo izvajali, temveč bomo izvajali manjše rekonstrukcije in z moderniziranjem zapolnjevali in dopolnjevali obstoječe strojne kapacitete.

TOZD NOVA OPREMA

Z lastnimi kadri ter zunanji sodelavci bomo oblikovali in konstruirali novo generacijo tržno zanimivih sedežnih garnitur.

Na področju vzmetnic bomo proizvodnjo in tržno utrdili že razviti program variant vzmetnic BIO; EROKVAL in MEDI—KVAL. Zaradi utesnjene prostorske ureditve ter razporeditve posameznih oddelkov proizvodnje je težavno organizirati proizvodnjo, neurejen je notranji transport ter daljši časi izdelave posameznih izdelkov so.

Potrebno bo iskati rešitve in racionalizirati proizvodnjo ter prostorsko proizvodnjo urediti tako, da bomo odpravili ozka grla, zmanjšali čase izdelave in primerno uredili notranji transport repromaterialov, polproizvodov in gotovih izdelkov. Zato bo glede na povpraševanje doma po tovrstnih proizvodnih iz izvozno interesantnost programa nujna ureditev proizvodnje v primernih prostorih.

V vzorčno učni delavnici bo v letu 1988 potekal

- praktični del pouka v okviru lesarske šole,
- izdelava vzorcev in protitipov za potrebe razvoja lesne industrije,
- izdelava manjših serij redne proizvodnje za kompletacijo tržno zanimivih programov za lesno industrijo.

Prostor, strojna oprema ter kadrovska zasedba vse to omogočajo, zato razen manjših dopolnilnih vlaganj v drobno opremo vzorčno učne delavnice, večjih investicijskih vlaganj ne bomo imeli.

TOZD TIP OTIŠKI VRH

Tehnologija

Pri posodabljanju tehnologije proizvodnje surovih ivernih plošč bomo nadalje uvajali domača lepila za proizvodnjo EI plošč, ker dosedanja rezultata pri uporabi teh lepil niso bili zadovoljivi. Raziskave bodo potekale v sodelovanju z INA Lendava. Naslednja naloga je uvajanje dodatkov, ki preprečujejo izhajanje prostega formaldehida iz plošč. Ti dodatki ob uporabi normalnih E2 lepil zagotavljajo kvaliteto EI. Na področju racionalizacije proizvodnje bomo delno nadomestili UF lepila s cenjejšimi nadomestki in pa nadomestili lesno surovino z biomaso. Raziskovalna naloga o uporabi biomase že poteka in bi se nadaljevala v letu 1988.

Novi izdelki

V sodelovanju z MR Maribor bodo potekale raziskave o proizvodnji plošč za specialne namene. Tu je mišljena proizvodnja ivernih plošč z manjšo specifično težo, ki so uporabne predvsem v gradbeništvu.

Na področju finalizacije želimo osvojiti polizdelke namenjene pretežno izvozu. Racionalna proizvodnja robno obdelanih elementov seveda zahteva dodaten stroj za robno obdelavo.

Investicije

V letu 1988 so predvidene investicije v zmanjšanem obsegu in bodo usmerjene predvsem v področje zmanjšanja porabe energije. Predvidena je zamenjava pnevmatske separacije z mehansko. Nujno pa bo urediti čiščenje ali vračanje odpadnih vod iz lepilne postaje.

Nadaljevala se bo tudi študija o možnosti proizvodnje električne energije v okviru obnove kotlarne.

Razvoj primarne predelave lesa v LESNI

Primarna predelava bo tudi v prihodnje potekala na obstoječih lokacijah. Takšna usmeritev bo zahtevala poleg velikih vlaganj v strojno opremo, ki je v veliki večini iztrošena, tudi tehnološke in predvsem organizacijske spremembe.

Samo tehnološko in organizacijsko optimalna proizvodnja bo s svojimi ekonomskimi efekti opravičila vlaganja v strojno opremo na vseh lokacijah.

Prvenstvena cilja sta:

- povečati izkoristek, kar se nanaša predvsem na namenski razrez za finalno proizvodnjo. Pri tem je potrebno izkoristek obravnavati celovito, kajti povečanje se bo prikazovalo pri finalistih, zato ga je potrebno ekonomsko ustrezno ovrednotiti, tako da bo stimuliral proizvajalca in uporabnika;

- zmanjšati čas razreza: visoki časi razreza na naših obratih so posledica zastarele in iztrošene strojne opreme. Na vseh obratih, z izjemo žage v Vuhredu, je zaradi zastarele opreme potrebno veliko število fizično izredno težkih delovnih mest in zaradi tega se srečujemo z nadpovprečnimi odstotki bolniškega staleža, v skrajnih primerih z invalidnostjo. Iztrošenost strojne opreme pa povzroča številne zastoje. Zmanjšanje časa razreza je sicer neposredno povezano z vlaganji v strojno opremo, vendar pa ne smemo pozabiti na določene organizacijske prijeme, ki bodo, čeprav v manjši meri, tudi dali določene rezultate.

TOZD žaga Mislinja

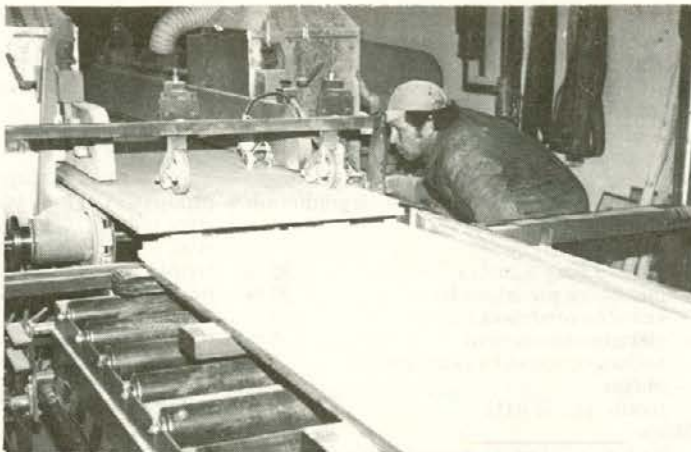
Na žagi v Mislinji se že nekaj preteklih let srečujemo s problemom ureditve skladišča oz. lupljenja hlodovine. Problem prenašamo tudi v leto 1988, vendar pa bo v tem letu potrebno najti rešitev, kajti že v letu 1989 bo lupljenje hlodovine zakonsko obvezno.

Dosedanje analize so pokazale, da je izgradnja klasične lupilne linije ekonomsko neutemeljena, zato bomo morali poiskati drugo tehnološko-tehnično rešitev ali pa problem rešiti z organizacijskimi spremembami.

V letu 1988 bomo v okviru možnosti obnovili del strojne opreme — osnovni stroj z odgovarjajočim vpenjalnim vozičkom.

TOZD žaga OTIŠKI VRH

Z rekonstrukcijo CLS so se na žagi v Otiškem vrhu odprle nove možnosti pri racionalizaciji in optimiranju proizvodnega procesa. Z ustrezno dograditvijo debele linije CLS bomo



TP Prevalje

optimalno sortirali hlodovino, ki je bistvena tehnološka postavka in s tem bodo dane vse možnosti za dvig izkoristka žaganja. S tem bomo imeli sodobno rešen vhod v žagalnico in se bomo lahko posvetili ostalim problemom:

- odprava ozkih grl v žagalnici
- racionalizacija dela na skladišču žaganega lesa z ustrezno napravo za zlaganje lesa.

Eden izmed glavnih projektov v naslednjem letu pa je spremljanje proizvodnje s pomočjo PC računalnika.

S pomočjo računalnika bomo lahko optimalno definirali tehnološke parametre, hkrati pa spremljali delo in odpravljali morebitne napake.

TOZD žaga MUŠENIK

Na žagi v Mušeniku bomo zaradi zamenjave polnojarmenika in s tem povezanih stroškov, morali ostala vlaganja v strojno opremo nekoliko omejiti. Cilji ostanejo, reševali jih bomo v okviru možnosti:

- sortirnica žaganega lesa
- tehnološko-tehnična rešitev vračanja in doziranja pri-
zem
- rekonstrukcija visokega mosta oz. sortiranje hlodovine;

Ne glede na finančne možnosti pa je potrebno z organizacijskimi prijemi ob upoštevanju tehnološke discipline izboljšati delo pri manipulaciji žaganega lesa.

TOZD žaga VUHRED

Na žagi v Vuhredu se ne srečujemo z iztrošeno opremo, zato pa so močno prisotni tehnološki problemi, ki svoj vrhunec dosežejo v zimskem času, ko je razrez praktično nemogoč. Rešitev problema je izredno zapletena, kljub temu pa moramo v letu 1988 podati določene postavke, ki bodo problematiko vsaj omilile.

V naslednjem letu moramo končati s prestavitvijo strojev v novo nadstrešnico in urediti transport sekancev, tako da bo kvaliteta le-teh primerna za TIP.

Jože STRES

KAKO ZAGOTAVLJAMO SREDSTVA ZA GOZDNO BIOLOŠKO REPRODUKCIJO V DRUGIH REPUBLIKAH IN POKRAJINAH?

V prejšnji številki Viharnika smo zapisali, kako si Slovenija prizadeva zagotoviti sredstva za biološko reprodukcijo.

Finansiranje enostavne gozdno biološke reprodukcije je v vseh republikah urejeno z

zakonskimi predpisi. Skoraj povsod se sredstva zagotavljajo iz dohodka od prodanih gozdnih sortimentov. Obseg gojitvenih del pa je predpisan z gozdnogospodarskimi načrti.

Razširjeno gozdno biološko reprodukcijo financirajo druge republike iz različnih virov.

Vsem pa je skupno, da sedanje rešitve ne zagotavljajo stalnosti pritekanja sredstev in dovolj denarja za vse potrebe.

Poglejmo kako je to urejeno drugje v Jugoslaviji.

SR Bosna in Hercegovina:

Sredstva za razširjeno gozdno biološko reprodukcijo zagotavljajo na osnovi:

- družbenega dogovora o pogozdovanju degradiranih gozdov in goljav in
- Zakona o pogozdovanju Krasa.

Po Družbenem dogovoru financirajo letno 6.153 ha pogozditev oz. do leta 2000 bodo pogozdili 92.295 ha goljav in degradiranih gozdnih površin.

Denar zagotavljajo:

- gozdna gospodarstva 35 %
- mehanska predelava lesa 20 %
- kemična predelava lesa 5 %
- elektrogospodarstvo 5 %
- vodnogospodarska skupnost 5 %
- občine 10 %
- republika SR BIH 20 %

Skupaj 100 %

Na Krasu imajo za pogozditi 50.000 ha goilih površin. Letno financirajo pogozdovanje na osnovi zakona na 1.000 ha:

- republika BIH 50 %
- občine na svojem območju 50 %

Poleg tega financira še SOZD UNICEP plantaže hitrorastočih iglavcev za celulozno industrijo.

SR Črna gora:

Sredstva za razširjeno gozdno biološko reprodukcijo zbirajo preko Republiške interesne skupnosti za pogozdovanje goljav in melioracijo grmišč.

Denar zagotavljajo: gozdarstvo, lesna industrija, trgovina z lesom, elektro gospodarstvo, vodno gospodarstvo, črna in barvna metalurgija, rudarstvo, kovinska industrija, industrija gradbenega materiala, turizem, gostinstvo in trgovina. Vse te, za razvoj gozdarstva zainteresirane panoge združujejo 0,24 % od dohodka.

Tako zberejo letno sredstev za pogozditev 700 ha novih gozdnih površin. Poleg tega brezplačno podelijo še 1.500.000 sadik in zagotovijo pogozditev še nadaljnjih 800 ha letno.

SR Hrvaška

Na osnovi zakona o gozdovih zbirajo sredstva za razširjeno gozdno biološko reprodukcijo:

- gozdarstvo od vrednosti prodanega lesa 2 %
- primarna in kemijska predelava lesa od nabavne cene lesa 2 %

- trgovina z lesom od nabavne cene gozdnih sortimentov 2 %
- elektrogospodarstvo od dohodka 0,5 %
- vodnogospodarska skupnost od sredstev za ureditev manjših vodotokov 50 %

Sredstva za razširjeno gozdno biološko reprodukcijo na Krasu zagotavljajo: gozdarstvo, industrija, kmetijstvo, vodno gospodarstvo, gradbeništvo, promet, trgovina, gostinstvo in turizem, obrt, stanovanjsko-komunalne skupnosti. Navedene organizacije obvezno združujejo sredstva za razširjeno gozdno-biološko reprodukcijo.

Če je za izvajanje programa razširjene biološke reprodukcije potrebna izgradnja gozdnih prometnic, se lahko zbrana sredstva koristijo tudi v ta namen. Zbrana sredstva bodo zagotovila izvedbo del na 8.000 ha letno.

1986. leta so iz vseh navedenih virov zbrali 5,224 MRD din.

SR Makedonija

Z družbenim planom razvoja SR Makedonije za obdobje 1986—90 je predvideno, da se pogozdi 35.000 ha goljav in da se izvrši melioracija degradiranih gozdov in grmišč na 15.000 ha odnosno povprečno letno 7.000 ha pogozditev goljav in 3.000 ha melioracije degradiranih gozdov. Za pogozdovanje goljav v privatnem sektorju zagotavlja brezplačno sadike republika. Dela financirajo iz sredstev republike, občin, gozdarstva in drugih zainteresiranih organizacij.

SR Srbija

Sredstva za razširjeno gozdno biološko reprodukcijo zbirajo na dva načina:

- z republiškim prispevkom za SIS gozdarstva republike in
- regionalnim prispevkom za SIS posamezne regije.

Stopnjo prispevka v višini 0,10 % na davčno osnovo plača celotno gospodarstvo Srbije. Za območje SIS gozdarstva zbirajo sredstva od osebnih dohodkov vseh zaposlenih v državnem sektorju gospodarstva v višini 0,05 do 0,35 %, odvisno od regije. Poleg tega pa še 0,10 % od dohodka obrtnikov in kmetov. Iz zbranih sredstev osnujejo letno 10.000 do 12.000 ha novih gozdov in opravijo melioracijo na površini 2.500 do 3.000 ha degradiranih gozdov ter izgradnjo 250 km gozdnih prometnic. Iz istih sredstev stimulirajo še

proizvodnjo 35.000.000 sadik letno. Del denarja namenijo še za znanstveno-raziskovalno delo in varstvo gozdov pred požari.

Od 1985. leta pa prispevajo sredstva za razširjeno gozdno reprodukcijo še SOZD VI-SKOZA Loznica, Tovarna celuloze in papirja Matroz Sremska Mitrovica in Tovarna papirja Božo Tomić iz Čačka.

SAP Kosovo

Sredstva za razširjeno biološko reprodukcijo zagotavljajo:

- gozdarstvo od amortizacije 50 %
- mehanska in kemijska obdelava lesa od nabavne cene gozdnih sortimentov 5 %
- trgovina z lesom od prodajne cene gozdnih proizvodov 4 %

Poleg teh sredstev pa obstaja še fond za razširjeno gozdno reprodukcijo, iz katerega dobijo gozdnogospodarske organizacije še dodatna sredstva.

SAP Vojvodina

Finansiranje razširjene reprodukcije gozdarstva v tekočem družbenem planu do 1990 zagotavljajo:

- gozdarstvo in predelava lesa lahko uporabi sredstva, ki so sicer namenjena za sklad federacije za razvoj nerazvitih republik in pokrajin, za razširjeno gozdno reprodukcijo,
- gozdarstvo je oproščeno plačila pokrajinskega davka, če ta sredstva namenijo v razširjeno reprodukcijo,

— v teku so prizadevanja, da se oprostijo plačevanja obveznosti v sklad federacije za razvoj nerazvitih tudi kmetijstvo in vodno gospodarstvo, ki bi ta sredstva namenilo za razširjeno gozdno reprodukcijo.

Leta 1986 so tako zbrali 700 milijonov din in jih uporabili za snovanje 1.759 ha topolovih in vrbovih nasadov. Ta sredstva predstavljajo 30 % skupnih stroškov za te nasade.

Zaključek

Iz prikazanega stanja financiranja razširjene gozdne reprodukcije vidimo, da v drugih republikah in pokrajinah vlagajo v ta namen poleg gozdarskih še proračunska sredstva in sredstva celotnega gospodarstva. Kljub temu pa gozdarji menijo, da sedanje rešitve niso dovolj čvrste. Zato bi morali zaradi večnamenske vloge gozdov zagotoviti bolj dolgoročne sistemske rešitve financiranja razširjene gozdne reprodukcije.

Hubert DOLINŠEK

GOZDARSKA ŽIČNICA MOBIL 2500

Mineva pet let, od kar smo v LESNI, TOZD Transport in servisi predstavili prvo doma proizvedeno gozdarsko žičnico, imenovano TVS — 1500 TRANSVIT. Do sedaj smo proizvedli 22 takšnih naprav, ki uspešno služijo svojemu namenu po celi Jugoslaviji.

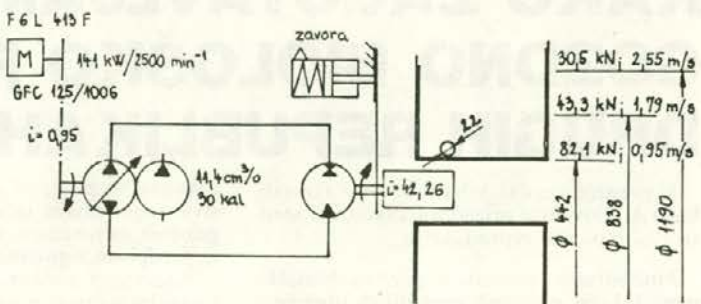
Seveda pa v tem času nismo mirovali. Razmišljali smo o nadaljnjem razvoju in posodobitvi takšnih naprav. Potrebe v jugoslovanem gozdarstvu so narekovale razvoj gozdarskih žičnic, ki bi imele večjo nosilnost in daljše dosege. Tako smo se odločili, da s pomočjo zunanjih strokovnjakov (Tehniška fakulteta Maribor) pristopimo k izdelavi projekta mobilne gozdarske žičnice, imenovane MOBIL 2500 z naslednjimi tehničnimi karakteristikami:

- osnovna kamionska šasija: TAM 190 T15 ali FAP 2026 BŠ/A
- vlečna sila do 25000 N
- nosilna vrv $\varnothing 20$ — $\varnothing 22$ dolžine 600 m
- vlečna vrv $\varnothing 12$ dolžine 600 m
- povratna vrv $\varnothing 12$ dolžine 1200 m
- pomožna vrv $\varnothing 5$ dolžine 1200 m
- sidrne vrvi $\varnothing 20 \times 60$ m 4 komade
- višina dviznega stebra do 10 m

To so osnovni tehnični podatki mobilne gozdarske žičnice. Meni pa, da je potrebno kaj več spregovoriti o načinu pogona posa-

mezni vitlov, kar predstavlja veliko novost glede na večino znanih tovrstnih naprav v svetu. Tu smo se odločili za zaprt hidrostatičen pogon, ki ga sestavljajo naslednje hidravlične komponente:

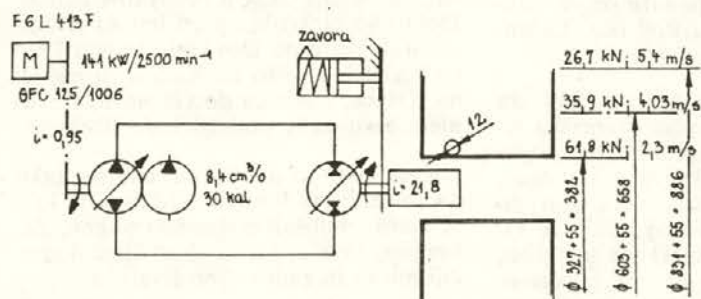
- pogon vitla nosilne vrvi:
- nastavljiva hidročrpalka s konstantnim hidromotorjem in planetnim reduktorjem z vgrajeno lamelno zavoro.



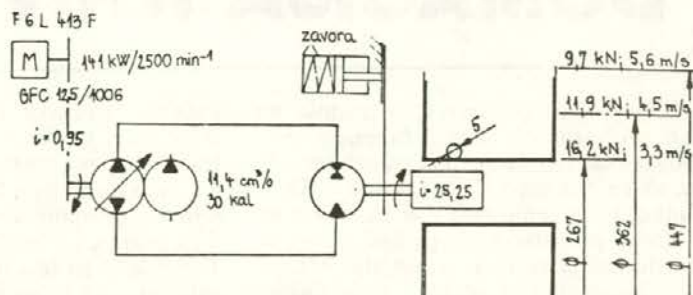
GOZDARSKA ŽIČNICA MOBIL 2500



— pogon vitla vlečne, in povratne vrvi:
nastavljiva hidročrpalka z nastavljivim hidromotorjem, plane-
tnim reduktorjem in vgrajeno lamelno zavoro



— pogon pomožne vrvi:
nastavljive hidročrpalke s konstantnim hidromotorjem, plane-
tnim reduktorjem in vgrajeno lamelno zavoro



Ti hidrostatski pogoni predstavljajo naslednje prednosti:

- kontinuirano spreminjanje hitrosti vlečenja bremena od 0–5,4 m/s
- konstantno vlečne sile glede na spremembo premera navijanja vrvi,
- že vgrajena Mooringova regulacija omogoča stalno zadrževalno silo v vitlu povratne vrvi do 20 % vlečne sile, kar bo omogočilo tudi varno spuščanje tovora,
- komandne naprave so izvedene s pomočjo elektro-hidravličnega krmiljenja z eno komandno ročico,
- v primeru nenadnega padca tlaka v sistemu, se vrvi boben zaustavi s pomočjo lamelne zavore.

To je le nekaj naštetih prednosti hidrostatičnih pogonov, obstaja pa tudi slabe strani, kot so:

- visoka strokovnost pri vzdrževanju,
- velika pazljivost pri čiščenju olja,
- stalne kontrole nastavitve posameznih komponent,
- vse komponente so vezane na uvoz, ker v Jugoslaviji še ni ustreznih.

Poglejmo še terminski plan osvajanja tega zelo zahtevnega projekta:

- izdelava konstrukcijske dokumentacije do 31. 3. 1988
- naročilo uvoznih komponent je v teku
- izdelava prototipa do konca leta 1988

S kratko predstavitevjo enega od razvojnih programov v tozdu Transport in servisi želimo povabiti k sodelovanju vse strokovnjake, ki so v LESNI, saj gre za zelo zahteven projekt in nam bo vsaka dobronamerna sugestija še kako koristila. Tako bi naša odvisnost od strokovnjakov izven LESNE bila manjša in bi tako tudi denar za razvojne programe ostal v LESNI. Prav tako pa bo potrebno tudi del investicijskih vlaganj nameniti za posodobitev proizvodnih kapacitet, da bomo tudi tehnološko sposobni obvladati ta zahtevni program.

Drago Pogorevc ing. strojn.

V MUŠENIKU SPET NORMALNA PROIZVODNJA

Novembrski strojelom polnojarmenika ESTERE SS 71 je postavil TOZD žaga MUŠENIK pred težko nalogo, kako kar najhitreje in finančno najbolj ugodno sanirati nastalo stanje.

Obstoječi polnojarmenik je bil skorajda popolnoma uničen. Dejstvo, da je obstoječi osnovni stroj potrebno zamenjati, je postavljalo dve rešitvi: nabavo novega ali rabljene-
ga osnovnega stroja z enakimi tehničnimi ka-
rakteristikami.

Po izdelani ekonomski analizi smo se odločili za nabavo rabljenega polnojarmeni-
ka. Glavno vodilo za takšno odločitev je bila izredno visoka cena novega stroja.

Ponudba rabljene opreme je bila dokaj ši-
roka, vendar pa smo bili pri izbiri vezani na
tehnične karakteristike in posebej na obstoje-
či temelj.

Izbrali smo rabljeni polnojarmenik istega
proizvajalca in tipa, kot je bil obstoječi in ga
od firme KORDESCH iz Avstrije kupili za
450.000 sch. V ceni je bil zajet tudi pogon,
pomožni voziček in dozirni transporter.

Oprema je v dobrem stanju, tako da smo ta-
koj po opravljenih uvoznih postopkih v za-
četku januarja začeli z montažo in po kraj-
šem poskusnem obratovanju s proizvodnjo.

Miro GREŠOVNIK

PRODAJA NEAKTIVIRANE OPREME CANALI

Del neaktivirane strojne opreme CANALI
smo konec preteklega leta uspeli prodati.

Firma SCHTTER iz ZRN je za 70 milijo-
nov din kupila bočno tračno žago CANALI
BBS. V 1600 Automatic in vso k tej žagi pri-
padajočo transportno opremo.

Kot izvoznik je pri prodaji sodelovala
LESNINA iz Ljubljane. Prodajo ocenjujemo
kot uspešno, še posebej zato, ker so bili dolo-
čeni deli opreme že rabljeni.

Na skladišču Vuhred je ostala še cepilna
tračna žaga in transporterji, ki so namenjeni
za obratovanje tega stroja. Tudi ta del opre-
me bi bilo mogoče prodati. Prve stike s po-
tencialnimi kupci smo že navezali, z aktiv-
nostmi pa bomo nadaljevali tudi v letošnjem
letu.

Miro GREŠOVNIK

DOMAČIJA KRIVEC V RAZBORCI

Kmetija, p. d. Krivec, je zadnja na zah. Pohorju ob levem bregu potoka Dovžanka. Domačija leži na ozkem hrbtu, vklejnjena med Kričev potok in Dovžanko, ki se vanjo izliva, n. m. v. 945 m. Celotno posestvo pa sega 840—1140 m. Ta domačija se ni spreminjala. Menjavala je lastnike in odcepila se je Lušenčeva posest. Je ena večjih kmetij v tem kraju, skupna površina je nekaj nad 52 ha. Za preživljanje je bil vedno glavni vir živinoreja, saj so bili, še predno je grof Thurn dobil v last ves zgornji pas planine, od sedanjega Partizanskega doma do Črnega vrha, veliki skupni planinski pašniki in senožeti, ki jim tukaj pravijo »seče«. Te pašnike so koristili tudi nižje ležeči kmetje.

Ko je dobil v last planino grof Thurn, so se pašniki počasi zaraščali, pogozdovanje so še umetno pospešili v glavnem s smreko. Leta 1900—1905 so na Črnem vrhu pogozdili posamezno površino z borom-cemprinom, ki ga prej ni bilo tukaj. Ti sestoji so ohranjeni še do danes. S tem se je paša tod končala, le po vrhu so ostale manjše jase, ki se tudi počasi zaraščajo.

Ko je bila ta planina še gola, je okrog leta 1858 pozimi zapadlo toliko snega, da je s pobočja Otišja pridrsel tako velik snežni plaz, da je odnesel Kričev hlev z živino vred. Živo je ostalo le eno tele, privezano pri jaslih. Tega je potisnil plaz do Garniževega roba.

Ljudje pripovedujejo, da so bili daljni lastniki, pred tem rodov, gospodar in ostali moški roparji, da so s svojim nečistim poslom daleč okrog po Pohorju in tudi drugod ob raznih priložnostih domačije izropali. Zadnji njihov podvig je bil nekje pri Sv. Antonu na Pohorju. Pri tem pohodu jih je presenetil pozni spomladanski sneg. Tako je oškodovani gospodar lahko z orožniki po sledi prišel do Krivca. S tem odkritjem so kmetijo kmalu prodali. Tudi razne krošnarje so prej ropali. Tisti, ki je prišel do Krivca, ni šel več naprej. Gospodar je bil tako hudoben, da je sosedovega pastirja, ki mu je ušla živina v zelnik ubil, ga zanesel pod hlev in ga tam pokopal. Na tem grobu je potem zrastle čudna smreka, ki je vsako leto spomladi pognala bele vršičke. Ko sem tod prvič hodil pred 40 leti, mi je oče današnjega gospodarja pokazal to smreko. Ko so čez nekaj let dali to smreko posekat, je pri podiranju tako otožno zahreščala, da je delavec zbežal.

Za temi ljudmi je prišel nov gospodar, ki je zelo slabo gospodaril, povsod se je zadolževal, tako je sodišče posestvo prodalo tistemu, ki je bil pripravljen poplačati dolgove. Prišel pa je iz

Paškega Kozjaka iz neke revne kočice mlad fant, ki mu je oče umrl, ko je bil star 4 leta, pri nesreči pri sekanju v gozdu, tako da so tega fantka dali drugam v rejo. Ko je malo odrasel, je prišel služiti za hlapca k Turičniku v Golavobuko. Tu je služil tri leta in se kot 23 letni fant zaljubil v 47 letno vdovo — Lušenčevo gospodinjico, Margareto. Ta mladi par je prevzel dolgove. Tako sta po kupni pogodbi 19. februarja 1967 postala lastnika Kričeve domačije Franc in Margareta Jelenko. Po daljšem času je prišlo posestvo v pridne roke, poplačala sta dolgove, preuredila posestvo. Redili so po 10 do 12 glav govedu in po 12 ovac, sejali so največ v novinah; saj so bile znane Kričeve »novine«. Poljedelsko zemljišče je strmo in kamenito. Tudi sena so dosti nakosili po novinah in planinskih sečah.

Leta 1891 je prevzel posestvo sin Maks, ki je do sedaj najdalje gospodaril 47 let. Ta je bil dober, močan gospodar, z močno sivo brado. Ker so si v okolici bili podobni trije gospodarji so jih šaljivo imenovali: Helbna Bog oče, Lušenca Bog-sin in Krivca Sv. duh.

V najtežjih časih od leta 1938 sta prevzela posestva Franc in Franciška Jelenko in vsa leta druge svetovne vojne pridno delala. Ko so bili še otroci mali, so imeli hlapce in deklo. Imeli so tri sinove in dve hčerki. Sedaj imajo že vsi svoje družine: obe hčerki sta učiteljici, mlajši sin Franc pa je prevzel posestvo.

Med NOV so se tukaj že sredi septembra 1941 oglasili prvi partizani in

vse do konca vojne je bila tod mimo kurirska pot, pri hiši pa varno zavetje. Partizansko ime je bilo »JELEN«. Skrbeli so vseskozi za prehrano borcev in varnost.

Po smrti gospodarja Franca je po izročilni pogodbi 15. 11. 1972 prevzel kmetijo mladoletni sin Franc, ki je nato vzel za ženo sosedovo Lušenčevo hčer Jožico. Izplačal je dediščino bratom in sestram: po 100 m³ lesa.

Začela sta preurejati gospodarstvo, redijo po 8 do 10 glav govedu, sejejo le krompir in koruzo za silos. Drugih poljščin ne sejejo, ker vse uniči divjad, največ divje svinje. Zadnja leta so zgradili novo gospodarsko poslopje in pod streho imajo novo hišo. Od strojev, kolikor jih lahko rabijo, imajo traktor, kosilnico in motorno žago. Dosti pa morajo kositi ročno. Glavni vir dohodka jim je živinoreja in gozd — sekajo ca. 170 m³ letno.

Dolgo časa je bila domačija težje dostopna. Stanje pa se je sedaj spremenilo. Dobili so elektriko, pred leti so rekonstruirali cesto po Dovžanki in leta 1974 so podaljšali cesto na Kučeja in naprej na Krivca, Lušenca do Garnuža, v zadnjem času pa še podaljšek do Brešarja.

Leta 1987 so dobili tudi telefon, tako da so se jim tudi v tem oddaljenem kraju malo izboljšali življenjski pogoji. Želim jim, da bi sedaj na obnovljeni domačiji mirno in zadovoljno živeli.

Matevž ČARF



Kričeva domačija v Razborci — foto: Matevž ČARF

Na Smonški kmetiji:



Robert LOGAR z ženo Ljubo: »Kmetijo moram spraviti ponovno na noge...« — foto: F. JURAC



Treba je bilo začeti pri gradnji sodobnega hleva in gospodarskega poslopja — foto: F. JURAC

PREMAGANE SO ZAČETNE TEŽAVE

Smonška kmetija v Završah nad Mislinjo je bila opuščena preko 30 let in na njej ni bilo pravega gospodarja, ki bi kmetijo vodil in na njej pridelal največ, kar bi se dalo. Pred štirimi leti pa je ta kmetija dobila novega mladega gospodarja Roberta Logarja. Na tako zapuščen kmetiji, kot je bila Smonška, je bilo treba začeti znova. Na kmetiji ni bilo gospodarskega poslopja, stara stanovanjska hiša pa je kvarila ogled okolice, zapuščen so bili travniki in senožeti. Bivši lastnik kmetije ni posvečal kmetiji veliko pozornosti, zato je propadala.

Na kmetijo je prišel Robert Logar, mlad in zdrav fant iz delavske družine. S pomočjo svojih staršev je pričel gospodariti in danes se že lahko pohvali s prvimi uspehi svojega dela.

»Ja, veste, treba je bilo začeti znova. Zgraditi smo morali nov hlev, da smo imeli dati kam živino. Potem pa še stanovanjsko poslopje. Pri Koroški kmetijski zadrugi smo najeli kredit, da smo sploh lahko začeli. In zdaj, kot vidite, nekaj že lahko pokažem,« pripoveduje 23-letni Robert.

V mladih letih Robert nikoli ni sanjal, da bo kdaj postal kmet, zato se je izučil za orodjarja. Če bi vedel, da bom kdaj kmet, pravi, bi raje šel v kmetijsko šolo. Znanje iz kmetijstva si bo nabiral ob vsakodnevnem delu. Kmetija mladega gospodarja Roberta Logarja na Završah obsega 33 ha, od tega je 13 ha obdelovalnih površin, 20 ha pa je gozda. Po štirih letih gospodarjenja na kmetiji se Robert že lahko pohvali s prvimi uspehi svojega dela. Nov hlev, v hlevu pa preko 35 glav živine in en konj. To pove dovolj; na kmetiji je treba trdo prijeti za delo. Da pa bi delo steklo še boljše, pa je Robert nakupil tudi potrebne kmetijske stroje.

Robert pravi: »Kmetija je bila dolga leta opuščena. Nihče zemlje ni gnojil, zato je lahka gnoja. Temeljito bom moral vso zemljo pregnojiti, če bom hotel na njej pridelati dovoljno količino krme za živino. Glavni dohodek na kmetiji seveda pričakujem od živine in mleka, od lesa pa zaradi slabih cen lesa ne pričakujem veliko. Saj veste, les danes nima prav nobene cene, pri podiranju in spravilu

lesa, dobiš najbolj le delo plačano. Mislim, da bi bilo prav, da bi tudi les enkrat dobil pravo ceno. Včasih so baje dejali, da je bil glavni dohodek pohorskega kmeta les, danes pa ni več tako,« pravi Robert.

Mladi gospodar Robert pa ima pred seboj še veliko načrtov. Osušitev in ureditev travnikov mu je prva skrb. Za letošnje je kupil preko 6 ton umetnega gnoja in, čeprav je investicija velika, se mu bo to obrestovalo. V hlevu misli privezati še več mlade živine, s čimer bo povečal prirejo mleka in mesa. Ker pač mlad gospodar na tako veliki kmetiji ne more živeti brez ženske delovne sile, je na kmetijo pripeljal zaročenko Ljubo, ki mu je desna roka pri gospodarjenju. Letos, kot sam pravi, bo tudi »ohcet«.

In kaj naj zapišemo ob koncu našega zapisa? Želeti bi bilo, da bi na naših kmetijah (veliko jih je že propadlo op. p.) bilo vsak dan več mladih gospodarjev, ki so sposobni napredno gospodariti.

Mladi kmet Robert je vreden posnemanja.
F. JURAC

O KMETIJI BOŽIČ V DANIJELU PRI TRBONJAH

V zemljiški knjigi je omenjena kot VOZIČ, prav tako v žup. kroniki. Prva je omenjena letnica 1915, ko je na njej gospodaril SKUTNIK Franc.

V zemljiško knjigo so vpisane kot prve posestnice Maria SKUTNIK, Terezija SKUTNIK in Rozalija SKUTNIK. Po kupni pogodbi pa je 6. oktobra 1921 lastništvo prešlo na Matevža in Jožefa MORI. Leta 1939 se na podlagi dednega dogovora vknjiži MORI Jakob, leta 1941 pa se pramoži Mori Jožefa roj. DOBNIK. Ta dva sta gospodarila najbolj dolgo in sta kmetijo tudi rešila dolga, ki bi jo bil skoraj pogubil.

Ko pregledujem te stare zapiske in podatke, se v mislih preselim v čas, ko so gradili poslopja, ki so še danes edinstvena in med najstarejšimi v Danijelu. Bila je to nekdanja mogočna kmetija in legenda pripoveduje tudi, da je s podzemnim rovom povezana z graščino PUKŠTANJ.

Grajena je v obliki črke L, gradbeni material: kamen in les, prostori pa veliki in zidovi obokani. Razporeditev prostorov: naravnost iz veže kuhinja, oboki so še ohranjeni, desno iz veže velika »hiša«, iz hiše soba za preužitkarje. Ta je prazna, v »hiši« pa leži gospodar, ki je že osem let priklenjen na posteljo.

Nasproti stanovanjske hiše na tesnem dvorišču propada nekdanje potrebna kašča: bruna so še čvrsta in lepo povezana, streha iz skodel leze skupaj. Objektov ne nameravajo obnavljati, saj gradijo nižje od sedanjega dvorišča novo stanovanjsko zgradbo. Kmetija sicer ni med najvidnejšimi po oddaji tržnih viškov, vendar je hlev poln živine in tudi razmeroma dobro urejen in živina v zadovoljivi kondiciji. Stagnirajo pa kmetijska zemljišča, katera bi bilo treba v veliki meri meliorirati, pa vsa finančna sredstva grede v hišo. To najbolj jezi mlade gospodarje in izgleda, da

se bodo spomladi lotili tudi tega, saj tudi njima postaja vedno bolj jasno, da če zemlji ne daš, pač nimaš in da morata pač obračati tisti kapital, ki je na voljo, to je pri njih pač kmetijstvo in delno gozd.

Mati je še čila in pove, kako so včasih kmetovali. Pa o mladini rada govori, ki je je pri hiši precej in za naslednike je najbrž poskrbljeno. O zanimivi puški na kresilo, pa da ona ne ve veliko in da moram priti, ko bo gospodar doma. Ustni viri trdijo, da je Božičeva med najstarejšimi kmetijami v Danijelu.

Spadala je nekdanj pod faro Sv. Danijela, sedaj pa pod trbonjsko. Poleg nje so še med najstarejšimi kmetijami: »Desetnik« in »Mikuš« v Trbonjah, katerega objekt pa so lani odstranili zaradi popolne dotrajanosti. O cerkvi Sv. Danijela vedo povedati, da je imela dragocene kipce svetnikov, ki so bili večkrat

EKOLOŠKO OSVEŠČANJE

Konec lanskega leta je slovensko društvo za izobraževanje odraslih (Slovensko andragoško društvo) organiziralo v Topolšici posvet o izobraževanju odraslih za ekološko osveščanje. Danes je povsem jasno, da je osveščanje ali ozaveščanje edino učinkovito sredstvo pri ozdravljanju vseh naših ekoloških ran in brazgotin, ki so se ponekod že tako nevarno zagnojile na telesu naše domovine, da je nekaj tkiva že odmrlo, veliko sestavin telesa pa sepsa brez milosti onesposablja. Če za primer izvajamo vse drugo, in se zazremo samo v gozd, že kar na našem območju vidimo, da ga stotine hektarjev že ni, tisoče hektarjev med Peco in Paškim Kozjakom pa ga imamo »na parah«. Zato je temu društvu mirne duše priznati globoko ekološko osveščenost zaradi organizacije take vrste posveta.

Nastopali so strokovnjaki iz različnih področij našega življenja, predvsem pa še iz pedagoških in humanističnih ved. Izvrstni predavatelji so govorili; slišati je

bilo užitno, jasno, pripriljivo, čisto nič diplomatsko, a na žalost tudi čisto nič optimistično. Prof. dr. Dušan Plut, iz ljubljanske filozofske fakultete, je predvsem razčlenjeval pomen ekologije, in to humane ekologije, ki ni v bistvu drugega kot celovit odnos človeka do narave. Poznati humano ekologijo, pomeni v celoti priznati in spoznati sestavo in dinamiko ekosistemov kot nezamenljive materialne osnove za življenje, preživetje posameznika in celotne človeške družbe.

Vrsta avtorjev je enotna, da današnja humana ekologija povsem upravičeno dokazuje in kritizira način proizvodnje in življenja industrijsko razvitih držav in opozarja na degradacijske procese in posledice zakoličenega »napredka« kapitalističnega in socialističnega industrializma. Humana ekologija, s pomočjo temeljnih ekosistemskih spoznanj, ocenjuje sprejemljivost sedanjega in bodočega odnosa družbe do narave. V času današnje hude materialne in duhovne polomije, poudarja humana ekologija **celost-**

nost namesto **enodimenzionalnosti**, opozarja na **kvaliteto** namesto **kvantitete**, na **simbiozo** namesto **gospodstva** in na **prijateljstvo** namesto **nasilja**. Tudi **biti** ponuja namesto **imeti**, **smeti** namesto **móči**, **akcijo** namesto **pasivnosti** in **življenje** namesto programiranega **samomora**. Vse to pa je lažje kjerkoli govoriti, kot pa kjerkoli uresničiti.

Človeštvo se v sedanji dobi podvoji vsakih 35 let. Pri tako hitro rastočih življenjskih potrebah se naše naravne dobrine izčrpavajo s 5 % letno. Vso to ropanje pušča za seboj velike, ekološko negativne posledice. Ti morbidni učinki se ne seštevajo, temveč potencirajo. Posledica tega je, da v naravi 1 + 1 ni več 2, temveč 3. Tok energije je v naravi zaprt: Sonce — rastline — rastlinojedci — mesojedci — (razgradnja). V industriji pa je tok energije in surovin enosmeren: surovine in energija — proizvodnja — izdelki in odpadki. Izdelki povzročajo entropijo, odpadki pa degradacijo okolja. Razmerje med porabljeno energijo za izdelke in porabljeno energijo za ustvarjanje odpadkov (voda, zrak) pa je sploh popolna polomija: 5 % je gre za izdelke, 95 % pa za odpadke! Še to: za en dolar družbenega proizvoda, porabimo pri nas 10 KW ur električne energije in smo v tem prvi na svetu. Živela takšna naša tehnologija! Sodobna tehnika upošteva čim bolj zaprt krogotok energije, ki bo čim bližji naravnemu. To bo od izuma kolesa naprej največja pridobitev človeštva.

Življenjski procesi so utečeni na zemlji, brez motenj s strani človeka, na 34 milijonov ton žveplovega dvokisa. 31 milijonov ton ga nastane letno pri razgradnji vse žive substance in 3 milijone ton ga izbruhajo vulkani. Na površini našega planeta pa ga gre letno v atmosfero 65 milijonov ton. Teh dodatnih 31 milijonov ton doda človek s svojimi dimniki in izpušnimi cevmi. Kje pa so zdaj še dušikovi oksidi, ki so po količini takoj za žveplom, druge nevarne kemične spojine, izotopi? Vemo pa, da 1 + 1 ni 2, da se različni učinki pri skupni degradaciji prepletajo in stopnjujejo, kar imenujemo: sinergetsko prepletanje.

Tudi industrijski razvoj Slovenije ima zagotovo svoje determinante. Zaradi orografskih značilnosti prenaša razne industrijske elemente Slovenija zelo težko. Upoštevati moramo še, da je 40 % Slovenije na kraški pokrajini, na porozni podlagi, ki je problematična glede tal in vode. Eno četrtno milijona ton žveplovega dvokisa je, med prej omenjenimi 65 milijoni ton, danes samo iz Slovenije. V Zve-

(Nadaljevanje s 7. strani)

že predmet dolgoprstnežev, pa orgle, ki so stare 300 let in so sedaj v trbojnjski cerkvi.

In še nasvet domačim:

Ali se ne bi kazalo obrniti na zavod za spomeniško varstvo, da bi kaj prispevali za zaščito starih objektov?

Resnično velika škoda bo, če se bodo odstranili! Pripravljeni smo pomagati vsi, ki nam ni vseeno, da izginja naša kulturno zgodovinska dediščina.

Milena CIGLER



Kmetija Božič v Danijelu — foto: Matevž ČARF

(Nadaljevanje z 8. strani)

zno republiko Nemčijo ga z vetrom pošljemo 9.000 ton, oni ga nam vrnejo 32.000 ton. Z ozirom na število prebivalstva onesnaži v Evropi z žvepovim dvokisom največ Demokratična republika Nemčija, za njo je Češkoslovaška, tretje mesto pa žal že pripada nam.

Ni dobro vsemu na slepo verjeti, tudi Sartrovi ugotovitvi, da »Napredek pomeni uničenje« ne. Vseeno pa je zaskrbljujoče, da vedo danes znanstveniki več o količini kot o kvaliteti. Ekološko osveženemu je danes težko gledati povampirjenje industrijskega sistema. Danes počne tehnika s človekom to, za kar je človek ni narejal. Podreja ga, namesto, da bi mu služila.

Treba bo spremeniti marsikaj, toda, ali nam kaj drugega sploh ostane? Da, osveščanje! Ko začne dovolj veliko ljudi enako misliti, se mora spreobrniti tudi javnost — družba.

Andrej Šertel



Tipična pohorska domačija p. d. Levovnik v Dravčah; v ozadju St. Janž nad Dravčami — foto: Matevž ČARF

IZGINJA GOZD ZELENI

Oj gozdovi, zakaj več ne zelenite, zakaj tožno ginja vaš lesk?

Čim bolj preučujemo naravo, tem bolj se čudimo, kako se narava brani, da bi jo docela okrnili z atomskimi odpadki in še dovoljume, pred svojimi očmi, kako nekoč temni gozdovi, naš ponos, propadajo. Tako misli večina ljudi, ki jim je pri srcu! Ali bomo še zmogli začeti znova? Gozd je podoben človeku, ki je doživel v svojem življenju popoln neuspeh, znašel se je na dnu propada. Vemo, da so mnoge stvari na videz težke in skrivnostne, toda jih lahko znanstvenik razjasni in poenostavi tistim, ki jih želijo razumeti. Branimo naše zeleno bogastvo, ki so tudi naša pljuča. Zdi se mi, da je današnji človek zgubil občutek za lepoto narave.

Brez usmiljenja trebi gozdove, niti se mu več ne smilijo mlada drevesa, ki bi čez leta dajala dohodek. Prazne frate, kot temu rečemo, so podobne pokopališču, kjer vlada mir in tihota. Ne razumem, zakaj smo pripravljene dati za moderno oborožitev, ki je pogin nas samih, a ne znamo pa nuditi gozdom to, kar jim daje moč za rast in lepoto!

Kličem in rotim strokovnjake, ki želijo pomagati gozdom, ki imajo misel, kako razredčiti dim, ki se vali kot mora iz tovarniških dimnikov, da ne bo tako strupen! Zavedati se morajo, da človek svoje življenje naj ne spreminja v tragedijo. Dojeti bi moral, ko-

liko je hudega že storil. Edino, kar še lahko stori, je, da prične umno razmišljati, pomagati, kako preprečiti propad gozdov. Strašna so poročila, ki jih poslušamo po radiu ali na televiziji, kako se vse suši. Zakaj to? Moramo najti za to pravi vzrok. Naj naše ošabno srce sprejme nauke in svarila. Mogoče bo to leto 1988 posvetilo več skrbi in pozornosti za ohranitev gozdov, naj bo laboratorij, ki čisti zrak močnejši, kot so atomski odpadki, ki nas razkrajajo, delajo nesrečne. Zakaj si dovoljujemo strašno propadanje?

Viktor Levovnik



Macesen v Bistri; premer 58 cm višina 45 m — foto: Matevž Čarf



Topilnica svinčeve rude v Žerjavu pred 55. leti, ko so še topili samo domačo rudo

ZAPOSLOVANJE V LESNI

POROČILO O GIBANJU ZAPOSLENIH V LESNI za leto 1987

Lahko rečemo, da je gibanje zaposlenih v letu 1987 odstopalo od začrtanega plana zaposlovanja. Dogovorili smo se, da števila zaposlenih ne bomo povečevali.

Kljub temu se je število zaposlenih v lesni povečalo za 30 delavcev.

TOZD Blagovni promet je število zaposlenih povečal za 16 zaradi novo formirane enote Temerin, kjer je zaposlenih 10 delavcev, nekaj pa v Travniku, Splitu, Prištini, Sarajevu in Ljubljani. V vseh ostalih TOZD se je torej povečalo število zaposlenih za 14 delavcev, kar je povprečno manj kot en delavec na temeljno organizacijsko enoto.

Tovarna pohoštva Prevalje je povečala število zaposlenih za 12 delavcev, največ na I. stopnji zahtevnosti ter na IV., kar je razveseljivo, da bomo pridobili kvalificirane delavce.

Delovna skupnost skupnih služb se je povečala za 11 delavcev, predvsem so to pripravniki, ki jih tu pripravljamo za dela na TOZD, zlasti za računovodske in podobne posle. Šest jih je zaposlenih za določen čas, nekaj pa jih nadomešča porodnice.

Največ se je število zaposlenih znižalo v TOZD gozdarstvo Radlje in to za 10 delavcev ter za 6 v TOZD gozdarstvo Črna in prav tako 6 v TOZD žaga Vuhred.

V primerjavi s prejšnjim letom je fluktuacija v DO padla od stopnje 15,3 na stopnjo 13,4, kar je približno tako kot leta 1981. Najvišjo stopnjo fluktuacije ima TOZD žaga Vuhred in sicer 35,08, kjer je iz 57 članskega kolektiva odšlo 20 delavcev. Visoka stopnja fluktuacije, 42,4, je prisotna tudi v TOZD Gradnje, kar pa je posledica sezonskih zaposlitev in je normalna. Najmanjšo stopnjo 2,9 ima TOK Ravne, kjer je odšel le en delavec.

Na novo smo zaposlili 171 nekvalificiranih delavcev, največ v TSP Radlje 25 in TP Prevalje 26, razveseljivo pa je dejstvo, da se je v navedenih dveh TOZD zaposlilo tudi največ delavcev na IV. stopnji (kvalificiranih) in to 13 ter 16 od skupnih 85. Prizadevali si bomo, da bo zaposlovanje na I. in IV. stopnji obratno. Takšne napovedi so dokaj realne glede na lesarsko šolo, v katero se je v letošnjem letu vpisalo 52 učencev.

Kadrovske potrebe in možnosti smo izpolnjevali glede na dejansko izobrazbo. Na nižje zahtevnostna dela in naloge smo zaposlovali mlade delavce po opravljenem pripravniškem stažu. Takšnih zaposlitev je bilo 11. Iz izkušenj pa vemo, da pridobitev prakse pri enostavnih delih nič ne škodi. Pet teh delavcev je zaposleno za določen čas, ko nadomeščajo delavke na porodniških dopustih. Takšna neustrezna zaposlitev pa ni trajna, ker te mlade delavce ob prvi priliki razporedimo na ustrezna dela in to praviloma v enem letu.

Zaposlovanje s posredovanjem kadrovske službe na TOZD običajno poteka le v primerih, ko delavce težko dobimo, kar pa večinoma urejamo s telefonom in napotimo iskalca zaposlitve na posamezen TOZD. Takšnih novih zaposlitev je bilo lani 138. Dne 31. 12. 1987 smo imeli v Lesni 189 invalidov II. in III. kategorije. Kot je razvidno iz tabele, jih je največ v TOZD Nova oprema, TP Pameče,

TP Prevalje, TIP Otiški vrh in TSP Radlje-Podvelka. To je prav gotovo posledica težkih delovnih pogojev v finalni predelavi v preteklih letih. Invalidsko se je upokojilo 48 delavcev. Socialna služba je obravnavala 79 primerov s področja invalidskih upokojitev, invalidnosti II. in III. kategorije. (II. kategorija — delo v polovičnem delovnem času; III. kategorija — delo v polnem delovnem času, na drugem ustreznem delu.). Trenutno je v invalidskem postopku 49 delavcev.

Poseben problem je v lanskem letu predstavljal zaposlovanje invalidov v polovičnem delovnem času, čemu je botrovala ugodna zakonodaja SPIZ. Pogosto so delavci ocenjeni kot invalidi II. kategorije, ker jim v DO ne moremo zagotoviti ustreznih drugih del za poln delovni čas.

DELAVSKI SVET JE V JANUARJU 1988 SPREJEL PREDLOGE ZA BOLJŠE KADROVANJE:

1. Uvesti je treba skupen in enoten model kadrovske službe. Vsa strokovna in tehniška opravila v zvezi z zaposlovanjem morajo biti prenesena v DSSP. TOZD samoupravno odloča o sprejemu delavca.

2. S skupnim in enotnim modelom bomo dosegli lažjo prerazporeditev delavcev med TOZD glede na potrebe in sposobnosti delavcev.

3. Delavci, ki izpolnjujejo zakonske pogoje za upokojitev, se morajo upokojiti, tudi delavci z benefikacijo

4. Zaposlovati moramo izključno ustrezno kvalificiran kader in tako izboljšati kadrovsko strukturo.

5. Opozorjati je treba preko ustreznih institucij, da se sredstva za študij ob delu in iz dela ne bi formirala v skladu skupne porabe, ker bo zaradi tega prišlo do stagnacije izobraževanja zaposlenih.

6. V regiji se je nujno potrebno dogovoriti o zaposlovanju štipendistov-pripravnikov. To je zaposlovanje za bodočnost DO in ne bi smelo biti pod ukrepi za omejitve zaposlovanja.

7. Večji pomen je treba dati zaposlovanju strokovnih delavcev, ter ukiniti zaposlovanje pod različnimi pritiski (političnimi, sorodstvenimi, kolegijskimi, itd.).

8. Z vsemi sredstvi moramo vplivati na zmanjšanje dnevne migracije zaposlenih ter s tem prištediti velike prevozne stroške (mesečni znesek za DSSP 1.632.330 in DS IB 346.734 din).

9. S skupno in enotno kadrovsko službo bi lažje zaposlovali invalide. Ni redek primer, da je socialna služba nemočna pri svojem delu zaradi samovolje posameznikov, ki lahko vplivajo na zaposlitev v posameznih TOZD.

10. V času, dokler se ne organizira enotna in skupna kadrovska služba v DO Lesna, to je predvidoma do 1. 7. 1988, se ustavi dodatno zaposlovanje. Nadomestne zaposlitve zaradi fluktuacije delavcev naj na vseh organizacijskih enotah potekajo tako:

a) delavce za neposredno proizvodnjo bomo sprejemali v okviru letnega plana in s soglasjem kadrovske službe DO v kadrovsko splošnem sektorju ter s potrebno kvalifikacijo,

b) delavce za druga strokovna ali režijska dela bomo zaposlovali samo s soglasjem poslovodnega odbora.

Miha Pušnik



Foto: J. Šertelj

UPOKOJENCI IZ TOZD TSP RADLJE-PODVELKA V LETU 1987



Rozika ZUPANČIČ, rojena 8. 3. 1936 v Mariboru, stanujoča v Podvelki št. 30, po poklicu delavka, zaposlena v naši temeljni organizaciji od 6. 6. 1963 dalje, se je invalidsko upokojila 17. 3. 1987. od 20. 12. 1980 dalje je bila invalid II. kategorije.



Vida SERČIČ, rojena 9. 7. 1932 v Ribnici, stanujoča v Podvelki št. 30, po poklicu delavka, zaposlena v naši temeljni organizaciji od 13. 3. 1967 od 13. 3. 1967 dalje, se je invalidsko upokojila 19. 3. 1987.



Marija DUCMAN, rojena 3. 3. 1938 v Josipdolu, stanujoča v Podvelki št. 57, po poklicu delavka, zaposlena v naši temeljni organizaciji od 4. 5. 1967 dalje, se je invalidsko upokojila 30. 3. 1987. Od 14. 1. 1985 je bila invalid II. kategorije.



Boris FERK, rojen 22. 2. 1930 v Sp. Vižingi, stanujoč Sp. Vižinga št. 43, po poklicu mizar, zaposlen v naši temeljni organizaciji od 22. 11. 1982 dalje, se je invalidsko upokojil 31. 3. 1987.



Slavka ROPRET, rojena 8. 11. 1937 v Mariboru, stanujoča na Breznu št. 83, po poklicu delavka, zaposlena v naši temeljni organizaciji od 8. 6. 1954 dalje, se je invalidsko upokojila 21. 4. 1987.



Ferdo LAJTINGER, rojen, rojen 10. 4. 1934, v Radljah, stanujoč v Radljah — Suhi vrh št. 52, po poklicu mizar, zaposlen v naši temeljni organizaciji od 1. 8. 1956 dalje, se je invalidsko upokojil 4. 5. 1987. Od 5. 12. 1984 dalje je bil invalid II. kategorije.



Terezija HARTL, rojena 21. 10. 1931 na Janževskem vrhu, stanujoča v Podvelki št. 30, po poklicu delavka, zaposlena v naši temeljni organizaciji od 13. 3. 1967 dalje, se je starostno upokojila 31. 5. 1987.



Emanuel PETERŽINEK, rojen 26. 3. 1938 na Kozjem vrhu, stanujoč na Kozjem vrhu št. 45, po poklicu delavec, zaposlen v naši temeljni organizaciji od 22. 10. 1980 dalje, se je invalidsko upokojil 31. 8. 1987.



Dragica PADUŠEK, rojena 19. 8. 1932 na Remšniku, stanujoča v Breznu št. 93, po poklicu PK papirničar, zaposlena v naši temeljni organizaciji od 15. 5. 1954 dalje, se je starostno upokojila 19. 8. 1987.



Ivanka PEČOVNIK, rojena 7. 11. 1932 v Hudem kotu, stanujoča v Podvelki n. h., delavka po poklicu, zaposlena v naši temeljni organizaciji od 13. 2. 1967, se je starostno upokojila 30. 11. 1987.



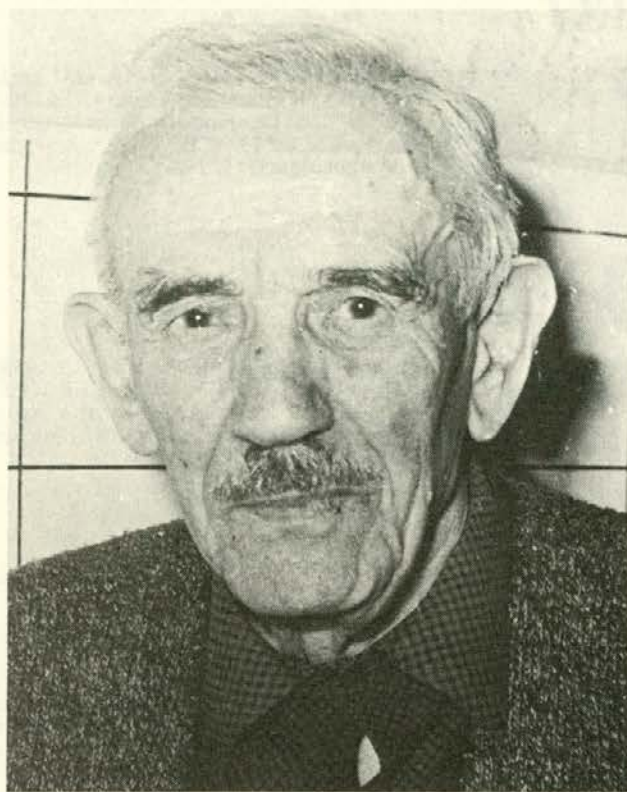
Ivan PLIBERŠEK, rojen 16. 6. 1935 v Selnici, stanujoč na Janževem vrhu št. 52, po poklicu delavec, zaposlen v naši temeljni organizaciji od 21. 2. 1955 dalje, se je invalidsko upokojil 16. 12. 1987.

Vsi delavci in delavke, ki so se v letu 1987 invalidsko ali starostno upokojili so bili marljivi, vestni in pridni delavci.

Dali so svoj prispevek k razvoju in uspehu temeljne organizacije. Delavci TOZD Tovarne stavbnega pohištva Radlje-Podvelka se jih zahvalujemo in jim želimo, da bi v zasluženem pokoju bili še vrsto let zdravi, srečni in zadovoljni

J. TOMAŽIČ

FRANC FAJDIGA JE DOPOLNIL 90 LET



Franc FAJDIGA

»Skromno moraš živeti in pridno delati, pa lahko dočakaš visoko starost,« pravi 90-letni Franc Fajdiga iz Slovenj Gradca, ki domuje v svoji hiši v Meškovi ulici. Lansko leto 18. septembra je dopolnil 90 let in kot sam pravi, da je že dolgo na svetu, vendar se ne počuti starega. Franc Fajdiga je bil zaposlen pri bivšem Gozdnem gospodarstvu Slovenj Gradec na gozdarskem obratu, kjer je opravljal delo — materialno knjigovodstvo. Leta 1897 se je rodil v Škofji Loki, prvega februarja 1947 leta se je zaposlil pri gozdnem gospodarstvu, leta 1972 pa je odšel v pokoj. Kot mlad fant je bil vojak v prvi svetovni vojni in koroški borec.

Ob visokem življenjskem jubileju mu želimo še vrsto let zdravja!

F. Jurač

ZAHVALA MITJI

*Živi med nami
znanstvenik.
Je kmečkega porekla.
Da rodni grudi
zvest ostal,
njegova vas je rekla.*

*Prepeva v zboru
z njim rojak.
Opeva stare čase.
Spominja nas, da
bil vojak
za lepši naš in zase.*

*V tovarni slaven
je postal.
Kovino preizkuša.
Na odru z liki
znanimi
med nami čustva skuša.*

*Proslavil on je
Šentanel,
z besedo pretehtano.
Ta zadnje leto
je zapel.
Ni vsakemu to dano.*

*Nekdaj čez skalo
se potil,
smeri je nove iskal.
Planincem danes
podaril
lep dan, da vsak bi vriskal.*

*Čeprav mu danes
dajemo
zahvalo na planini,
vas prav vse skupaj
vabimo:
Na svidenje v dolini!*

Ivanka Komprej



Spravilo sena pri Mežnarju v Koprivni okoli leta 1930 — foto: Ivan Hojnik

PETA KULTURNA SREČANJA NA URŠLJI GORI

Planinsko društvo Prevalje sporoča, da so peta kulturna srečanja na Uršlji gori uspela.

Prgišče snega, v petek ponoči, je sicer zahtevalo železno obutev za avtomobilske gume, je pa polepšalo naravo in planinci so uživali že med vzponom na vrh. Oba dneva sta bila toliko jasna in sončna, da se je obiskovalcem razkrival pogled na bližnje in daljne vrhove.

V soboto, 23. januarja so obiskovalci prisluhnili besedam Mitje Šipka in pesmim Šentanelskih pavrov. Mitja nas je sicer prepričeval, da »VERUJ V ENEGA BOGA«, ker »BOG NIMA BRATA«, pa mu nismo verjeli, ker smo se vsi božansko počutili.

V nedeljo, 24. januarja pa smo kot bratje Korošci čutili eno z našimi Vresovci in Lešnarji, ki so nam s pesmijo in besedo približali lepote narave, naše gore in sveta okrog nje.

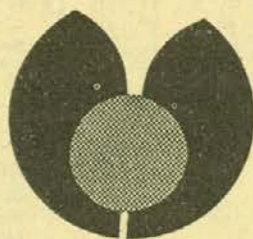
Prevaljski planinci se zahvaljujemo vsem nastopajočim in vsem obiskovalcem, prav tako vsem, ki so srečanja omogočili.

Ivanka Komprej



KOROSKA KMETIJSKA
ZADRUGA, n. sub. o
SLOVENJ GRADEC

KOROSKA ZADRUŽNA
HRANILNO KREDITNA
SLUŽBA, n. sub. o
SLOVENJ GRADEC



PRILOGA ZA KMETIJSTVO izhaja mesečno. Prilogo izdaja KKZ Slovenj Gradec in KZ HKS Slovenj Gradec in je sestavni del Viharnika.

Ureja uredniški odbor. Glavna urednika Rok Gorenšek in Jože Krevh.

Naslov: KKZ Slovenj Gradec, Celjska cesta 7, Uredništvo priloge za kmetijstvo, telefon 842-341.

Tisk: ČGP Večer Maribor, Tržaška cesta 14, 62000 Maribor, 1987.

PRILOGA ZA KMETIJSTVO

LETO VI ŠTEVILKA 2

FEBRUAR 1988

POŠTINA PLAČANA

TRŽNA PROIZVODNJA MLEKA IN MESA ZDRUŽENIH KMETOV V LETU 1987

TZO »LEDINA« SLOVENJ GRADEC

V prirejo in odkup mleka je bilo v letu 1987 vključenih **691** kooperantov, pogodbeno pa je bilo vpisanih **2.633** krav.

Razdrobljenost mlečne proizvodnje prikazujeta naslednji tabeli:

I. PRIREJA MLEKA

Skupina štev. krav	število rejevcev	%	število krav	%
od 1 do 4 krave	471	68,2	1.067	40,5
od 5 do 9 krav	187	27,0	1.161	44,1
od 10 do 15 krav	30	4,3	344	13,1
nad 15 krav	3	0,5	61	2,3
	691	100,0	2.633	100,0

Skupina	Štev. kmetij	%	kol. mleka	%	mleka na kmetijo
do 5.000	316	45,8	811.402	13,1	2.567
od 5.001—10.000	167	24,2	1.198.410	19,5	7.176
od 10.001—20.000	141	20,4	1.909.438	31,0	13.542
od 20.001—30.000	36	5,2	869.491	14,1	24.152
od 30.001—40.000	17	2,4	594.341	9,7	34.961
od 40.001—50.000	7	1,0	314.693	5,1	44.956
nad 50.000	7	1,0	463.665	7,5	66.237
	691	100,0	6.161.440	100,0	8.917

V letu 1987 so združeni kmeti oddali za 2,1 % več mleka kot v letu 1986, plan pa presegli za 0,6 %.

Na kmetijo je bilo oddanega 8.917 l mleka, po kravi pa 2.340 l.

PROIZVAJALCI MLEKA, KI SO V I. 1987 oddali nad 30.000 l mleka:

1. ŠTUMPFL Milan	»Breznik«	Podgorje 81	107.145
2. VERČKOVNIK Ivo	»Novak«	Podgorje 44	73.839
3. SMREKAR Jože	»Čivnik«	Podgorje 6	62.755
4. BERDNIK Albert	»Lahovnik«	Šmiklavž 3	59.069
5. KNEZ Katarina	»Sp. Kotnik«	Zg. Razbor 26	55.276
6. POPIČ Peter	»Bošnik«	Raduše 16	53.600
7. KAC AVGUST	»Jurij«	Šmartno 266	51.981
8. KRIVEC Alojz	»Laure«	Podgorje 86	49.812
9. KRENKER Anton	»Ažnohov Tone«	Podgorje 87	48.849

10. GAMS Pavel	»Lenart«	Stari trg 14	46.903
11. KONEČNIK Avgust	»Krbel«	Šmartno 6	46.398
12. GAMS Franc	»Lenart«	Šmartno 10	42.223
13. HRIBERNIK Ivan	»Šancl«	Stari trg 240	40.281
14. PLEVNİK Franc	»Pegan«	Brde 29	40.227
15. TOVŠAK Alojz	»Turičnik«	Golavabuka 55	39.634
16. VRANJEK Vinko	»Vranjek«	Šmartno 136	39.162
17. PREDNIK Ivan	»Prednik«	Vrhe 70	38.232



Pogled v notranjost hleva pove vse — foto: K. J.

18. STRMČNIK Franc	»Šumej«	Legen 125	37.434
19. LEGNER Stanko	»Legner«	Podgorje 26	37.238
20. JUVAN Franc	»V. Brnik«	Stari trg 215	37.050
21. KLANČNIK Peter	»Gumpot«	Podgorje 46	36.971
22. MIRKAC Ivan	»Knežar«	Sp. Razbor 13	35.888
23. TOVŠAK Zora	»Kralj«	Šentilj 89	35.705
24. HRASTELJ Viktor	»Fancat«	Troblje 27	35.665
25. PERŠE Zdravko	»Fele«	Podgorje 89	34.158
26. KRENKER Franc	»Ažnoh«	Podgorje 88	32.105
27. KRANČAN Štefan	»Blatnik«	Vrhe 17	32.063
28. SKRIVARNIK Joža	»Visočnik«	Podgorje 122	31.775
29. GRIL Karel	»Gašpar«	Šmartno 9	31.067
30. KRESNIK Martin	»Blodnik«	Šmartno 16	30.122
31. PARADIŽ Milan	»Krasnik«	Raduše 7	30.062

II. ODKUP GOVEJE ŽIVINE

Skupina	število kmetij	skupna ŽT—kg	štev. odd. pitancev	povprečna teža pitanca
700 kg	177	86.476	178	486
1.501 do 3.000 kg	145	155.111	320	485
3.001 do 4.500 kg	78	158.396	318	498
nad 4.500 kg	16	54.593	103	530
	5	43.313	91	476
	421	497.889	1.010	493

PITALCI, ki so v I. 1987 oddali nad 3.000 kg žive teže pitancev

	ž. teža	kom	povp. teža	
1. VRANJEK Vinko	Šmartno 136	14.511	32	453
2. LOGER Robert	Završe 50	11.283	25	451
3. GAMS Franc	Šmartno 10	7.656	13	589
4. VRANJEK Ivan	Turiška vas 20	4.970	11	452
5. ROBIN Franc	Vodriž 5	4.893	10	489
6. MERKAČ Ivan	Sele 49	3.945	8	493
7. JUVAN Franc	Stari trg 215	3.699	7	528
8. PERŠE Cveto	Podgorje 12	3.657	6	609
9. KRESNIK Martin	Šmartno 16	3.554	7	507
10. KOTNIK Jože	Zg. Dolič 48	3.525	6	587
11. ZORMAN Jože	Troblje 49	3.451	7	493
12. VIVOD Pavel	Kozjak 2	3.396	6	566
13. LAURE Edo	Golavabuka 3	3.446	6	574
14. KRIVEC Alojz	Podgorje 86	3.382	7	483
15. BOŠNIK Karel	Gmajna 25	3.341	6	557
16. GOLOB Marija	Stari trg 278	3.329	6	555
17. JEROMEL Stanko	Podgorje 24	3.314	6	552
18. ZORMAN Alojz	Tomaška vas 24	3.277	6	546
19. VEČKO Franc	Završe 91	3.200	7	457
20. HRIBERNIK Ivan	Stari trg 240	3.056	6	509
21. HOVNIK Rok	Sele 31	3.021	6	503

Onuk ing. Danica

TZO »TRATA« PREVALJE

Pogoji gospodarjenja kmetijstva v letu 1987 so se v primerjavi z letom 1986 še poslabšali. To še zlasti velja za govedorejo, kjer so cene mleka in mesa daleč zaostajale za rastojo cen reprodukcijskega materiala. Vse vzpodbude v obliki premij in dodatnih regresov za mleko in meso niso vzpodbudile rejce k večji proizvodnji, temveč so samo blažile cenovna neskladja. Zaradi neustrezne kreditve politike so kmetje prvič v letu 1987 odpovedali vse kredite, prijavljene pri HKS Slovenj Gradec.

V letu 1987 je s TZO »TRATO« Prevalje proizvodno sodelovalo 450 kmetij, ki imajo v večini (95 %) status višinskih kmetij.

I. PRIREJA MLEKA

Oddano mleko v litrih	štev. kmetij	oddano ml. v letu 1987
od 5.000 do 5.000	30	79.220
od 5.000 do 10.000	38	262.751
od 10.000 do 20.000	42	618.214
od 20.000 do 30.000	15	378.620
od 30.000 do 40.000	7	242.872
od 40.000 do 50.000	4	179.720
od 50.000 do 60.000	3	170.655
nad 60.000	3	218.755
SKUPAJ:	142	2.150.807

II. KMETIJE, KI SO ODDALE VEČ KOT 30.000 LITROV MLEKA V LETU 1987

Z. št. KMETIJA	KRAJ	ODDANO MLEKO V LITRIH
1. LUBAS	Podkraj 10	73.321
2. ŠKOF	Lokovica 12	73.153
3. GRADIŠNIK	Lokovica 4	72.281
4. Sp. LEČNIK	Tolsti vrh 23	59.292
5. MELEŽNIK	Stražišče 29	56.092
6. MIHEV	Preški vrh 18	55.271
7. VITRIH	Dolga brda 23	49.889
8. OBER	Dolga brda 11	44.345
9. MERVA	Lom 9	43.894
10. PAPEŽ	Leše 136	41.592
11. JUG	Dobrije 7	39.957
12. ZABRNIK	Suhi vrh 3	36.524
13. JANET	Podgora 41	35.380
14. IVARTNIK	Podgora 38	34.246
15. PEČNIK	Šentanel 29	33.932
16. GRADIŠNIK	Jamnica 11	31.465
17. DVORNIK	Podgora 31	31.368
SKUPAJ:		812002

III. ODKUP GOVEJE ŽIVINE

a.) MLADO PITANO GOVEDO, STARO DO 36 MESECEV:

Oddano MPG v kg	št. kmetij	št. odd. pit.	skupna ž. t. pit. MPG v kg
do 750	118	122	45.703
od 750 do 1500	99	188	103.630
od 1500 do 3000	40	205	115.824
od 3001 do 4000	8	51	27.642
nad 4000	5	38	22.543
SKUPAJ:	270	604	315.342

b.) OSTALO GOVEDO, STARO NAD 36 MESECEV:

glav — 33 živa teža — 15.061 kg

c.) teleta

glav — 5 živa teža — 343 kg

SKUPAJ A + B + C = 642 kom.

živa teža — 330.746 kg

IV. KMETIJE, KI SO ODDALE VEČ KOT 3000 kg ŽIVE TEŽE MLADO PITANEGA GOVEDA:

Z. št. KMETIJA	KRAJ	št. oddane MPG	živa teža v kg
1. PRISTAV	Leše 71	9	4889
2. DVORNIK	Šentanel 24	8	4886
3. PUČEL	Javorje 13	7	4405
4. KOROŠ	Jamnica 10	7	4191
5. ENCI	Podkraj 38	7	4172
6. ZMES	Dolga brda 5	7	3978
7. FAJMUT	Topla 10	8	3792
8. POGAČ	Dolga brda 12	6	3481
9. KAVNIK	Javorje 40	6	3477
10. PIK	Javorje 23	6	3313
11. FERJAT	Lom 8	6	3308
12. KONČNIK	Topla 11	6	3200
13. ŠTEKL	Na Fari 33	6	3093
SKUPAJ:		89	50.185 kg

ZAKLJUČEK

— Odkup mleka se je v primerjavi z letom 1986 zmanjšal za 1%.
— Odkup govejega mesa se je v primerjavi z letom 1986 zmanjšal za 22 %.

Na občuten padec pri odkupu govedu so poleg nizkih odkupnih cen vplivali tudi naslednji vzroki:

— zaradi nizke odkupne cene starejših govedu in klavnih telet so se močno povečali zakoli na domu, tako da je bilo odkupljeno le 38 kom krav in telet;

— kmetije, usmerjene v pitanje, so se preusmerile v vzrejo plemenskih telic za potrebe družbenih farm (v letu 1987 je bilo v kooperacijski reji 100 glav plemenskih telic).

Iz tega lahko sklepamo, da se vzreja govedi na kmetijah ni zmanjšala za toliko odstotkov, kot pa se je zmanjšal odkup.

Da bi dosegli zastavljene cilje povečanja kmetijske proizvodnje in izpolnitev srednjeročnega in dolgoročnega plana proizvodnje hrane, je potrebno spremeniti cenovna razmerja v prid kmetijskim pridelkom, z regresiranjem obrestnih mer omogočiti investicije v kmetijstvu, z vsemi oblikami stimulacij kmetijske proizvodnje pa utrditi položaj združenega kmeta.

Normalni pogoji gospodarjenja, kjer bi bil proizvajalec ekonomsko motiviran za večjo proizvodnjo, bi tudi pospeševalni službi omogočili hitrejši prenos znanja v prakso.

Bojan Kotnik dipl. ing. agr.

TZO ODBOR, DRAVOGRAD

V prirejo in odkup mleka je bilo v letu 1987 vključenih 141 kmetij.

I. PRIREJA MLEKA:

Oddano mleko v l	št. kmetij	oddano mleko v letu 1987
do 5000	60	133.388
5000—10.000	39	295.089
10.000—20.000	27	367.075
20.000—30.000	9	224.182
30.000—40.000	4	137.506
nad 40.000	2	149.281
Skupaj:	141	1.306.521

V letu 1987 je bila tržna proizvodnja mleka za 4,6 % večja kot v letu 1986, glede na plan pa manjša za 3,6 %.

KMETIJE, KI SO ODDALE VEČ KOT 25.000 l MLEKA V LETU 1987

Zap. št.	Kmetija	kraj	oddano mleko v L	št. krav
1.	Kogelnik Jože-Klančnik	Podklanc 5	108.408	28
2.	Konečnik Ivan-Dobrovnik	Selovec 9	40.872	12
3.	Guzej Ivan-Smuk	Buk. vas 16	36.186	12
4.	Bart Adolf-Mof	Šentjanž 57	36.006	13
5.	Kudrnovski Dušan-Petrovo	Vič	33.338	10
6.	Goršek Milan-Taubenvirt	Šentjanž 1	31.976	10
7.	Bart Friderik-Urk	Vič 4	28.675	12
8.	Horvat Vinko	Libeliče 35	27.592	8

9. Sajevec Alojz-Rener	Tribej	27.521	8
10. Kadiš Vinko-Mačič	Dobrava 5	26.366	9
11. Kogelnik Ivan-Robin	Podklanc 10	25.824	9

V odkup mleka je bilo vključenih 537 krav. Dosežena tržna proizvodnja mleka po kravi je bila 2433 l.

II. ODKUP GOVEJE ŽIVINE

Odkup živine v kg	št. kmetij	teža skupaj	število oddanih govedi
do 750	74	36.038	76
751—1500	74	81.618	165
1501—3000	36	74.663	138
3001—4000	3	14.159	30
nad 4000	5	23.120	44
Skupaj:	193	229.598	453

Prireja mesa je bila v letu 1978 manjša glede na plan za 11 %. Nedošežen plan je posledica neurejenih odkupnih cen.

KMETIJE, KI SO ODDALE VEČ KOT 3000 kg GOVEJE ŽIVINE

Zap. št.	Kmetija	Kraj	Oddajo v kg	Št. oddanih pitancev
1.	Bart Dolf-Hof	Šentjanž 57	5531	11
2.	Čeru Oto-Zajnsnik	Ojstrica	4795	10
3.	Dobrovnik Pavel-Funt	Tribej	4326	7
4.	Goršek Milan-Taubenvirt	Šentjanž 1	4242	9
5.	Štraser Ivan-Štraser	Trbonje	4226	7
6.	Kogelnik Jože-Klančnik	Podklanc 5	3740	8
7.	Uršnik Franc-Jenomaš	Danijel	3574	9
8.	Kališnik Kristina-Ari	Vrata	3511	6
9.	Uranšek Maks-Sevčnik	Lib. gora	3334	7

Kmetje so v letu 1987 oddali 453 kom govejih pitancev, pri katerih je bila dosežena povprečna teža 507 kg.

Preglav ing. Branko

NEKAJ O DELU AKTIVA KMETIC-ZADRUŽNIC

PREVALJE V LETU 1987

Aktiv kmetic-zadružnic Prevalje že nekaj let uspešno deluje. Naše delo sloni na izobraževanju kmečkih žena in deklet. Plan dela, ki smo si ga zastavile za leto 1987, smo realizirale.

Zimski čas je čas izobraževanja. Tako smo v mesecu februarju organizirali dve predavanji za kmetice in sicer na temo Ureditve kmečkega okolja in Higijensko pridobivanje mleka. Drugo predavanje je bilo v sklopu predavanj za vse kmete. Predavanj se ni udeležilo pričakovano število kmetic. Vzrokov za slabšo udeležbo je verjetno več in so nam pretežno znani (oddaljenost od centra, snežne razmere).

Tudi letošnje leto smo organizirale kuharski tečaj in sicer na Strojni. Potekal je v OŠ Strojni in to v mesecu februarju. Tečaja se je udeležilo deset kmečkih deklet in celo dva fanta. To je bil že šesti kuharski tečaj za kmečke žene v naši občini in jih bomo še organizirali, seveda če bodo kmečke žene zainteresirane.

V mesecu septembru smo bile na enodnevni strokovni ekskurziji v okolici Laškega. V Arji vasi smo si ogledale Celjsko mlekarno, v

Laškem pa pivovarno, kjer smo lahko pivo tudi degustirale. V Petrovčah smo si ogledale romarsko cerkev, v Libojah pa smo v trgovini s keramično posodo nabavile nekaj za gospodinjstvo. Obiskale smo tudi Celjski obrtni sejem, kjer je bilo za vsako nekaj zanimivega, bila je velika ponudba vsakovrstnega blaga, vendar zaradi visokih cen le bolj paša za oči.

Na povabilo Zadružne zveze ob njeni 15-letnici ponovnega delovanja, smo 28. avgusta sodelovale na kmetijsko-živilskem sejmu v Gornji Radgoni. Pripravile smo kulinarično razstavo domačih jedi in prodajo domačih specialitet. Razstavo smo organizirale skupaj s kmečkimi ženami iz Radelj, Dravograda in Slovenj Gradca. Moram povedati, da je razstava odlično uspela, precej pa smo tudi prodale domačega rženega kruha in drugih domačih specialitet: salam, polič, drobnega pečiva. Bile smo enotnega mnenja, da bi takih razstav v bodoče morali organizirati še več.

In kakšen je naš načrt dela za leto 1988?

Na sestanku predsednic odborov smo naredile plan dela, ki po svojih aktivnostih ne bo

bistveno spremenjen. Organizirale bomo predavanja v zimskem času, krožek ročnih del, strokovno ekskurzijo, kulinarično razstavo domačih jedi, ogled Rudnika Mežica ali Železarne Ravne in pa sankaske tekme.

Seveda je naše delo in pa izvedba vseh zastavljenih načrtov zelo vprašljiva. Predvsem imamo problem financiranja in kritja stroškov. Naš aktiv namreč nima stalnega vira dohodka. Žene krijejo glavnino stroškov same, del stroškov pa je do danes pomagal kriti Sklad za intervencije v kmetijstvu, tu pa tam pa dobimo nekaj sredstev tudi od TOK Gozdarstvo in TZO »TRATA« Prevalje. Mislim, da je skrajni čas, da se problem financiranja aktiva reši, kajti le tako bomo lahko dobro delovale.

Hvala vsem, ki na kakršen koli način pomagata, da aktiv kmetic-zadružnic Prevalje uspešno deluje. Kmečke žene in dekleta pa vabim, da se naših dejavnosti udeležijo v čim večjem številu.

Mentor aktiva kmetic zadružnic
dipl. ing. agr. AMALIJA CEKLIN

PRVI MINI FARMI ZA PRAŠIČE NA KOROŠKEM

Zaradi pomanjkanja pujskov v preteklih letih, smo se odločili na območju TZO »ODOR« Dravograd, da bomo povečali stalež plemenskih svinj in s tem povečali proizvodnjo pujskov. Zaradi večjih izkušenj, smo se obrnili na Emono iz Ljubljane, da bi del njihove tehnologije prenesli tudi med naše kmete. Mislimo, da nam je to tudi uspelo, sam smo zgradili povsem novo tipsko mini farmo za 22 plemenskih svinj nominalne proizvodnje 360 pujskov letno. Farmo smo zgradili pri našem koope- rantu Rožej Stanku iz Gorč p. d. Norčev. Z gradnjo smo pričeli v maju 1987, prvi pujski pa so bili odkupljeni že novembra istega leta.

Druga farma pa je nastala pri Kogelnik Jo- žetu iz Podklanca p. d. Klančniku, kjer smo adaptirali star goveji hlev. Ta farma pa ima kapaciteto 30 plemenskih svinj nominalne proiz- vodnje 490 pujskov letno. V tej farmi pričaku- jemo prve pujske v sredini januarja 1988.

Ti dve mini farmi sta prvi takšne vrste na Koroškem.

Nekaj tehnoloških značilnosti:

Proizvodnja na mini farmi se deli na nasled- nje faze:

- Faza pripusta plemenskih svinj.
- Za pripust plemenskih svinj so namenje- ni posebni boksi, ki jih imenujemo pripustiš- če. Tukaj je svinja ukleščena do pripusta, na to se odstavi v čakališče.

- Faza čakanja, v kateri svinja čaka od pri- pusta do prasitve. Čakališče je skupinski boks z individualnim krmljenjem, tako da lah- ko nadziramo prehrano vsake posamezne svi- nje in jo s tem obdržimo v želeni plemenski kondiciji.

- Faza prasenja, v kateri se svinja oprasi in ostane s pujski do odstavitve.

Nekaj dni pred prasitvijo preselimo svinje v bokse za prasitev, kjer zaključijo svoj proizvo- dni ciklus. Boksi za prasitev omogočajo diago-

nalno vkleščenje svinj prvih 5–7 dni, ko je največja nevarnost poleganja malih pujskov, nato se stranica odpre in služi kot pregrada med boksi.

- Faza vzreje pujskov od odstavitve do prevedbe v pitališče. Pujski se odstavijo na 21. dan v posebne dvoetažne bokse pod po- gojem, da so začeli že 11. dan sami jesti krmi- lo in da so teži vsaj 6 kg. V tej fazi do odsta- vitve se krmi posebno piletirano krmilo — pred-šarter. Od 21. dneva do 28. dneva je prehod krmila iz predšarterja na šarter, ki se krmi do teže 25 kg. Optimalna laktacija svinje je med 19. in 23. dnevom, po tem dnevu pa začne mlečnost pri svinji opadati in mati ni sposobna zadovoljiti pujskov po količini mle- ka za normalni razvoj. Zato z odstavljanjem na 21. dan in uvedbo prehrane po želji omogoči- mo normalni razvoj, ter rešimo predvsem slabše pujske. Izgube pri takem odstavljanju na 21. dan pa do 25 kg so manjše kot pa pri odstavljanju pri večji starosti.

Zaradi skrajšanja servis periode in s tem proizvodnega ciklusa plemenske svinje pa do- sežemo večje število prasitev po svinji letno in s tem tudi večjo število pujskov.

Klima v objektih in prezračevanje:

V pojmu klima je zajeto fizikalno stanje zra- ka, temperatura vlaga, vsebnost prahu, kisika, ogljikovega dioksida, amoniaka, žvepljenih hla- pov itd.

Vse to vpliva na zdravje in počutje živali.

Temperatura je izrednega pomena in mora biti:

— V čakališču in pripustišču	18°
— v prasilišču za svinje	20°
— Za novorojene pujske	32–25°
— Vzreja pa od	25–22°

Vlaga zraka mora biti v mejah od 60–80 %, zlasti pri nižjih temperaturah in pri

majših živalih se ob povečani vlagi zmanjša odpornost in poveča število vzrejnih bolezni.

Če pa je zrak presuh se poveča količina prahu v zraku, občutljivost do infekcij ter ob- čutljivost sluznice dihalnih organov.

Prav tako so določene tudi maksimalne ko- ličine škodljivih plinov v hlevskem ozračju.

Vse te parametre lahko uravnavamo s pravilno ventilacijo:

- Osnovna ventilacija za dovod svežega zraka, ki je locirana v kanalih;

- Zidna ventilacija za odvajanje odvečne toplote.

Kanalnski ventilator je v stalnem delovanju in odvaja zrak preko kanalov iz notranosti ob- jekta, prav tako pa odvaja vse škodljive pline.

Zidni ventilatorji pa se vklopijo samo po po- trebi, če je v hlevu poleti previsoka tempera- tura.

Za pravilno delovanje ventilatorjev skrbi re- gulacija ventilacije, poleg tega pa seveda tudi izkušnja človeka, ki z ventilacijo ravna.

Prehrana:

Prehrana plemenskih svinj teži predvsem na doma pridelani krmi z dokupom beljakovin- skega koncentrata. Naši dve farmi sta uspo- sobljeni tako, da lahko rejci sami zmešajo kr- milo v pravilnem razmerju hranilnih snovi. Za lažje delo in kvalitetno pripravljeno krmo ima- ta obe farmi vsaka svojo mešanico. Krmilo se meša po posameznih proizvodnih fazah, le za male pujske mora zaenkrat še imeti pripravlje- no krmno mešanico.

Glavne surovine za pripravo krmnih me- šanic so:

- Ječmen
- Koruza
- Pšenične otrobi
- Beljakovinski koncentrat (35 % beljako- vin)

- Mineralna mešanica

Napajanje živali v vseh fazah je preko avto- matskih napajalnikov in po volji.

Pregled pomembnejših opravil v hlevu:

- Cepljenje svinj proti coli diareji sesnih pujskov in aplikacija AD:E vitamina svinjam pred prasitvijo;

- Ob rojstvu pujskov odšočipnemo zobe, kupiramo repek na eno tretino dolžine;

- Dva do tri dni starim pujskom apliciramo železov preparat;

- Pujske kastriramo v starosti 14 dni;
- Vse plemenske živali cepimo proti svinj- ski rdečici;

- Preventivno pranje živali in dezinfekcija objekta;

- Zatiranje ekto in endroparazitov;
- Zatiranje insektov in glodalcev.

Večino teh opravil izvajamo v sodelovanju s pristojno veterinarsko službo in pod natančni- mi navodili veterinarjev.

Upamo, da bomo z malo posodobljeno teh- nologijo uspeli vzrediti več in boljše pujske, kar nam bo koristilo tudi za nadaljnje pitanje in proizvodnjo svinjskega mesa.

Hleva sta nova, tehnologija je že prilično osvojena, kakšen pa bo finančni rezultat, pa bomo videli v naslednjih letih.

Janko Osojnik



Zadružnice Koroške predstavljajo svoje delo

KADROVSKE VESTI

PRIŠLI V TOZD — december 1987

Primek in ime — datum nastopa — naloge in opravila, ki jih bo opravljal — organizacija, iz katere prihaja

GOZDARSTVO SLOVENJ GRADEC

Hartman Ivan, 2. 12. 1987, delavec na gojenju gozdov, —

GOZDARSTVO RADLJE OB DRAVI

Izak Jože, 1. 12. 1987,

TOVARNA POHIŠTVA PAMEČE

Topič Peter, 10. 12. 1987, delavec — pomoč pri stroju, TOZD Gradnje
Vogrin Majda, 15. 12. 1987, delavec — pomoč pri stroju, TOZD Gradnje
Pavlovič Ljubica, 17. 12. 1987, delavec — pomoč pri stroju, TOZD Gradnje
Peternel Anton, 22. 12. 1987, delavec — pomoč pri stroju, TOZD Gradnje
Iskrač Cveto, 22. 12. 1987, delavec — pomoč pri stroju, TOZD Gradnje

TOVARNA STAVBNEGA POHIŠTVA RADLJE OB DRAVI

Planinšič Boris, 3. 12. 1987, izv. sklad. del. —

Rotovnik Anton, 14. 12. 1987, izv. nal. kontr. proizvodnje, —

Podgoršek Janez, 14. 12. 1987, montaža rolo omaric, —

TOZD TOVARNA IVERNIN PLOŠČ OTIŠKI VRH

Časar Stanko, 2. 12. 1987, del. pri iverliniku,

BLAGOVNI PROMET SLOVENJ GRADEC

Knežar Katica, 14. 12. 1987, likvidator računov, Tekstilna industrija Otiški vrh

Dešiško Hašem, 15. 12. 1987, vodja prodaje in odpreme v pred. Priština, iz JLA

TOVARNA STAVBNEGA POHIŠTVA RADLJE — PODVELKA

Aliti Rozika, 27. 11. 1987, doz. linija za debel. lepljenje lesa, umrla

Pliberšek Ivan, 16. 12. 1987, cepilke in pripra. lesa za sušil., inv. upokojitev

TOVARNA IVERNIN PLOŠČ OTIŠKI VRH

Razpotnik Vinko, 21. 11. 1987, voz., prest. zap. kazni

GRADNJE SLOVENJ GRADEC

Usorac Ljubiša, 3. 12. 1987, gradbeni delavec

Suvajac Vaso, 4. 12. 1987, gradbeni delavec

Čamdžić Hazim, 5. 12. 1987, gradbeni delavec

Topič Brane, 7. 12. 1987, gradbeni delavec

Trivalič Uroš, 7. 12. 1987, gradbeni delavec

Muhtarevič Mesudin, 11. 12. 1987, gradbeni delavec

Topič Peter, 25. 11. 1987, gradbeni delavec

Topič Nedeljko, 21. 12. 1987, gradbeni delavec

Iković Rešald, 21. 12. 1987, gradbeni delavec

Baganović Rasim, 23. 12. 1987, gradbeni delavec

Topič Zdenko, 23. 12. 1987, gradbeni delavec

Vukoja Miljenko, 25. 12. 1987, gradbeni delavec

Mevkič Džemo, 31. 12. 1987, gradbeni delavec

CENTRALNO LESNO SKLADIŠČE OTIŠKI VRH

Gorenšek Franc, 28. 11. 1987, skladiščni delavec, —

TOVARNA OBLAZINJENEGA POHIŠTVA NOVA OPREMA SLOVENJ GRADEC

Komlanc Janez, 30. 11. 1987, pomoč pri razrezu lesa,

Smon Franc, 26. 11. 1987, izvaj. zaht. skl. del.

Kristan Darja, 20. 12. 1987, izvaj. tapet. del. Koroški zdravst. dom.

Krajnc Liljana, 13. 12. 1987, izvaj. kur. del. Osnovna šola Titovo Velenje

Suler Roman, 17. 12. 1987, izvaj. ključ. del. JLA

Saleznik Boris, 15. 12. 1987, nakl. in razkl. got. izdelkov, JLA

Čubrljo Cvijo, 6. 12. 1987, izvaj. zaht. sklad. del. JLA

BLAGOVNI PROMET SLOVENJ GRADEC

Mamič Zdravko, 31. 12. 1987, predstavnik na terenu, —

Zupančič Breda, 31. 12. 1987, prodajalka v Dravogradu,

JDŠLI IZ TOZD — december 1987

Primek in ime — datum odhoda — dela, ki jih je opravljal, organizacija v katero odhaja

GOZDARSTVO MISLINJA

Razgoršek Boris, 15. 12. 1987, gozdni delavec — sekač, JLA

GOZDARSTVO ČRNA NA KOROŠKEM

Matičević Vlado, 11. 12. 1987, gozdni delavec — sekač, invalid. upokojitev

TOK GOZDARSTVO RADLJE OB DRAVI

Lorenci Vlado, 30. 11. 1987, gozdni delavec, TOZD Gozdarstvo Radlje ob Dravi

TOK GOZDARSTVO DRAVOGRAD

Pesičar Anton, 31. 12. 1987, gozdni delavec, invalidska upokojitev,

TOZD ŽAGA OTIŠKI VRH

Kotnik Robert, 30. 11. 1987, zlaganje odprema lesa, —

ŽAGA VUHRED

Sinič Slavko, 25. 11. 1987, zlaganje žaganega lesa, umrl

Lavanič Dušan, 18. 12. 1987, izvajanje najzahtevnejših elektro vzdrževalnih del, Elektro Slovenj Gradec

TOVARNA POHIŠTVA PREVALJE

Dolinar Vladislav, 6. 12. 1987, vezanje palet, —

Gašič Budimko, 13. 12. 1987, izv. sklad. del. na sklad. žag. lesa, JNA

Golnar Jožef, 24. 12. 1987, vezanje palet, —

Stropnik Gorazd, 24. 12. 1987, izv. sklad. del. na sklad. žag. lesa

Šipek Miroslav, 31. 12. 1987, vod. priprave proizvod.

TOVARNA POHIŠTVA PAMEČE

Pogorevc Vida, 30. 11. 1987, vrtanje prečnikov, —

TOZD	M	Ž	SKUPAJ
Gozdarstvo Slovenj Gradec	43	4	47
Gozdarstvo Mislinja	49	5	54
Gozdarstvo Črna	134	12	146
Gozdarstvo Radlje	117	25	142
TOK gozd. Slov. Gradec	40	2	42
TOK gozd. Radlje	31	4	35
TOK gozd. Ravne	28	6	34
TOK gozd. Dravograd	14	4	18
Žaga Mislinja	49	6	55
Žaga Otiški vrh	48	12	60
Žaga Mušenik	36	12	48
Žaga Vuhred	47	10	57
TP Prevalje	81	160	241
TP Pameče	127	158	285
TSP Radlje	192	193	385
TIP Otiški vrh	214	32	246
Gradnje Slovenj Gradec	59	7	66
Transport in servisi Pameče	122	13	135
Centralno les. sklad. Otiški vrh	42	5	47
Nova oprema Slov. Gradec	174	156	330
Del. skup. Slovenj Gradec	84	121	205
Blagovni promet Slov. Gradec	134	89	223
Interna Banka Slov. Gradec	6	31	37
	1869	1067	2936

Darinka Cerjak

ŠPORT V LETU 1987

V okviru športnih iger LESNE so delavci v letu 1987 tekmovali v desetih panogah in organizirali pohod čez Pohorje. Pohoda se jih je udeležilo zelo malo število. Zelo slabo smo bili obveščeni o rezultatih, zato jih večkrat ni bilo mogoče objaviti v Viharnik. Upam, da bo letos, to je v letu 1988 bolje.

Izidi tekmovalja v letu 1987

EKIPNO MOŠKI

1. TOK gozd. Slovenj Gradec 110 točk
2. TOZD gozd. Radlje ob Dravi 96 točk
3. TOZD gozd. Črna 76 točk
4. TOK gozd. Ravne 68 točk
5. TOZD TIP Otiški vrh 66 točk
6. TOZD TSP Radlje-Podvelka 65 točk
7. DSSP Slovenj Gradec 59 točk
8. TOZD TIS Pameče 58 točk
9. TOZD TP Pameče 56 točk
10. TOK gozd. Radlje 46 točk
11. TOZD Nova oprema 45 točk
12. TOZD gozd. Mislinja 30 točk
13. TOZD žaga Mušenik 28 točk
14. TOZD gozd. Slovenj Gradec 25 točk
15. TOZD žaga Mislinja 22 točk
16. TOZD Gradnje 21 točk
17. TOZD Blagovni promet 20 točk
18. TOZD TP Prevalje 19 točk

19. TOZD žaga Otiški vrh 19 točk
20. TOZD Centralno lesno skladišče 5 točk
21. TOZD žaga Vuhred 3 točk
22. TOZD TO Podvelka 3 točk

EKIPNO ŽENSKE

1. TOZD TSP Radlje *15 točk
 1. TOK gozd. Slovenj Gradec 15 točk
 3. TOZD Nova oprema *12 točk
 3. DSSP Slovenj Gradec 12 točk
 5. TOK gozd. Ravne *11 točk
 5. TOZD žaga Mušenik 11 točk
 7. TOZD TIP Otiški vrh *8 točk
 8. TOZD Gradnje *6 točk
 9. TOZD TP Prevalje 6 točk
 10. TOZD TP Pameče 3 točk
- OPOMBA: * Sodelovanje v več športnih panogah

ŠPORTNI ZDRAVO!

Edi KOPMAJER

Dopisuj v glasilo

PLAVANJE 1987

V okviru športnih iger Lesne je bilo plavanje izvedeno z malo zamude.

Organizator je bil TOK Ravne in to v januarju 1988. Udeležba je bila kar zadovoljiva, udeležilo se je 8 moških in 2 ženski ekipi.

REZULTATI

Ekipe moški

1. TOZD gozdarstvo Radlje
2. TOK gozdarstvo Ravne
3. TOK gozdarstvo Slovenj Grad.
4. TOZD TP Prevalje
5. TOZD TP Pameče
6. TOZD gozdarstvo Črna
7. TOZD TSP Radlje
8. DSSP Slovenj Gradec

Ekipe ženske

1. TOZD TSP Radlje
2. TOZD TP Prevalje

Posamezno moški

1. Jani MIKELN — TOK Ravne
2. Zdravko MIKLOŠIČ — gozd. Radlje
3. Jože STRES — DSSP Slovenj Gr.

Posamezno ženske

1. Bernarda MOTALN — TP Prevalje
2. Vanja GOSAK — TSP Radlje
3. Danica KOTTA — TSP Radlje

SREČNO!

Edi KOPMAJER

STRELJANJE

Delovna skupnost je 9. januarja organizirala tekmovanje v streljanju z zračno puško v športni hali v Slovenj Gradcu. Sodelovalo je 16 moških in 2 ženski ekipi iz 13 temeljnih organizacij.

REZULTATI

Moški

1. DSSP	504 krogov
2. TOZD gozdarstvo Radlje	466 krogov
3. TOZD TIP Otiški vrh	460 krogov
4. TOZD TIP Otiški vrh	453 krogov (II. ekipa)
5. TOK Slovenj Gradec	434 krogov
6. TOZD TSP Radlje	429 krogov
7. TOZD gozdarstvo Črna	427 krogov
8. TOZD TP Pameče	404 krogov
9. TOZD gozdarstvo Radlje	404 krogov (II. ekipa)
10. TOZD TP Pameče	385 krogov (II. ekipa)
11. TOZD gozdarstvo Mislinja	345 krogov
12. TOK gozd. Radlje	340 krogov
13. TOZD žaga Mislinja	338 krogov
14. Nova oprema	335 krogov
15. TOK Ravne-Prevalje	241 krogov
16. TOZD žaga Otiški vrh	176 krogov

Ženske

1. TOZD TSP Radlje	362 krogov
2. TOZD TP Pameče	252 krogov

Med ženskami so bile najboljše: Jožica MURKO, Vania GOSAK, Marija KRAPEŽ, Milena PAČNIK, Marjana GRIL in Silva URIH. Najboljših šest moških pa: Samo VONČINA, Tomaž HAIN, Boris PUŠNIK, Branko DOBNIK, Marjan MAJČEN in Tone PRIDIGAR. Peter GREGOR

OBISK OSTARELIH

Bil je lep zimski dan. 28. decembra sva zopet obiskali ostarele krajane. Že tretjo leto jim neseva skromna darilca, ki jih podari Rdeči križ. Midve sva bili članici Rdečega križa, zato sva jih z veseljem obiskale. Obiska so bili zelo veseli.

Pravijo, da je tudi obisk nekaj vreden, če se jih še kdo spmni in obišče. Ob stiskanju rok sva jim zaželele srečno novo leto ter še marsikaj lepega smo si rekli.

Pot je bila še kar precej dolga; nekaj po dolini Šmiklavža, nato na Graško goro, z enega hriba na drugi hrib.

Tudi mladi obiskujte ostarele ljudi, ker se radi pogovarjajo, pa še marsikaj lepega povedo, kar je tudi za mlade koristno!

Tončka in Mimika DETEČNIK

SPOMIN



Dne 10. 2. 1988 je minilo eno leto, odkar nas je zapustila naša ljuba žena, teta, mama, babica, prababica, praprababica

MARIJA KUSTER

Hvala vsem, ki se ustavljate pri njenem grobu. Vsi njeni

DUŠAN DRETNIK



Žal se je ponovno udeležila misel našega velikega misleca in pisatelja Miroslava Krleža, ki je dejal: »Življenje je ena sama bolezen, kajti tudi najtrdnjše zdravje se konča s smrtjo«.

Dušan nas je zapustil sredi pogumnih načrtov za prihodnje delo.

Danes ni med nami naslednika, ki bi enakovredno nadaljeval njegovo ustvarjanje in uresničeval njegove velike, še nedokončane zamisli.

Naš prijatelj in dolgoletni sodelavec, Dušan Dretnik, je doživel komaj 57 let. Od začetka študija na fakulteti za agronomijo, gozdarstvo in veterinarstvo leta 1956 je delal in ustvarjal v svojem domačem koroškem območju. Sprva je bil aktiven pri urejanju gozdov, vendar je zadovoljstvo in prve velike uspehe v strokovnem prizadevanju, kot gozdar širokega duha, dosegel pri projektiranju in izgradnji gozdnih prometnic. Na tem področju je opravil pionirsko delo, razvojno in raziskovalno delo, ne samo na Koroškem, temveč v širšem slovenskem prostoru. Njegovo neutrudno operativno in raziskovalno delo ga je oblikovalo v vodilnega strokovnjaka za nizke gradnje doma in tudi zunaj naših meja. Velike so njegove

ve zasluge, da je slovenjegraško gozdnogospodarsko območje ohranilo kmetije na prostranih hribovskih predelih in, da je meja ostala živa.

Večnamenske gozdne ceste, načrtovane in narejene tako, da odpirajo celotni prostor, ne le gozdove, so omogočile vsestranski razvoj koroškega podeželja.

Zgodaj je spoznal, da mora gozdar pri gospodarjenju z gozdovi obvladati celoten prostor in smotrno povezovati gozdarstvo z vsemi ostalimi dejavnostmi življenja. Zavedal se je, da je negovan in s cestami odprt gozdni prostor bistvena osnova za razvoj vsestranskega turizma. Postal je idejni vodja zasnov in kasneje izgradnje zimsko športnega centra Kope na Pohorju. Njegove izkušnje in načrti se sedaj uresničujejo na širšem prostoru Pohorja, Koroške in drugod v Sloveniji. Pozneje je svojo misel o turizmu razširil na kmečki turizem in bil soustvarjalec razvoja turističnih kmetij in zaselkov na Koroškem ter tudi v drugih predelih Slovenije.

V Dušanovo ustvarjalno in vsestransko strokovno prizadevanje spada tudi priprava in organizacija številnih posvetovanj in simpozijev doma in v tujini. Na njih je aktivno nastopal s svojimi razpravami in referati. Mojstrsko je oblikoval in napisal številne strokovne študije s področja gradnje in vzdrževanja gozdnih prometnic ter s področja urejanja prostora in razvoja turizma.

Kot strokovnjak za področje izkoriščanja gozdov in gradnje gozdnih prometnic je delal nekaj časa tudi v Mehiki in Gvajani.

Poleg rednega dela je bil aktiven družbeni delavec in med drugim član Komiteja za turizem in gostinstvo pri IS Slovenije. Bil je predsed-

nik odbora za kmečki turizem pri Zadrugi zvezi Slovenije in odbora za gostinstvo in turizem pri Medobčinski gospodarski zbornici za Koroško. Nadalje je bil predsednik odbora podpisnikov družbenega dogovora o pospeševanju kmečkega turizma v Sloveniji. Bil je tudi član odbora za kmečki turizem pri Turistični zvezi Slovenije in član odbora za propagando pri Centru za turistično in ekonomsko propagando pri Gospodarski zbornici Slovenije. Bil je član še mnogih strokovnih organov s področja turistične dejavnosti.

Za dosežene uspehe na področju razvoja in pospeševanja turizma ter za nesebično delo in velike napore na tem področju, mu je Splošno združenje gostinstva in turizma Slovenije leta 1986 podelilo:

zlato plaketo za dolgoletno in uspešno delo na področju turizma. Občina Slovenj Gradec pa mu je za ta prizadevanja in uspehe podelila občinsko nagrado.

Tudi veliko priznanje — turistični nagelj, podeljen LESNI Slovenj Gradec novembra 1986, za izjemni prispevek k razvoju slovenskega turizma, smo vsi, ki smo poznali Dušanovo delo in zasluge zanj, že tedaj pripeli na njegove prsi.

Suhoparno našeta prizadevanja in uspehi še nedokončanega dela in ustvarjanja so bila vseskozi in v svojem bistvu namenjena človeku in ljubljeni koroški krajini. Zvest ji je ostal vse življenje, kljub vabljenim in donosnim ponudbam za delo zunaj tega območja. Zvest svojemu delu, prežetem z globoko gozdarsko etiko, si je ustvaril trajen spomenik in položil temelje za še večji napredek te lepe koroške krajine in njenih ljudi.

Dušan, hvala ti za vse bogastvo, ki si nam ga dal!

ROZIKI V SLOVO



Globoko nas je pretresla vest, da se je v petek, dne 27. 11. 87 smrtno ponesrečila v prometni nesreči naša sodelavka Rozika ALITI, rojena 28. 6. 58, po poklicu prodajalka mešane stroke.

V TOZD-u TSP Radlje — Podvelka je bila zaposlena od 1. 11. 81 dalje. Usoda zna biti res kruta. Ta krutost ni prizanesla niti Roziki, ki se je dne 19. 11. 85 huje poškodovala na delovnem mestu in jo, dne 27. 11.

87 zlomila brez usmiljenja v prometni nesreči.

Tukaj so besede odveč, zato draga Rozika — hvala ti za vse. Naj ti bo lahka naša zemlja.

Žalujoci hčerki Suzani, možu, mami, bratom in sestram in ostalim sorodnikom izrekamo v imenu kolektiva iskreno sožalje.

Sodelavci

UMRL JE PELČEV ATA IZ SELOVCA



Zgodi se, da umre človek tako nenadoma in tako nepričakovano. Taka tragična smrt nas globoko presene in pretrese. Po navadi traja nekaj časa, da se udarca, ki nas je zadel, prav zavemo. Bolečina in žalost, ki jo ob taki nenadni smrti dragega občutijo svojci, prijatelji, znanci in sosedje je huda in je podobna šoku, ki nenadoma pretrese naše telo.

Tako je usoda nepričakovano posegla tudi v vsakodnevno življenje Pelčevega kmetija in mnogo prezgodaj je ugasnilo življenje Pelčevega ata iz Selovca. Pelčev ata je bil še mlad. Rodil se je 22. 5. 1929 na Pelčevi kmetiji, kjer je preživel otroštvo, tam odrasel, v letih 1949—1951 je odslužil tudi vojaški rok ter nasledil kmetijo. Živel in gospodaril je nekaj časa z materjo, pozneje si je ustvaril tudi

družinsko ognjišče z ženo Faniko, življenjsko sopotnico in močno oporo v vsakodnevnom življenju. V zakonu se jima je rodil sin Lojzek, ki bo skrbel za kmetijo ter da rod Pelčevih ne bo izumrl.

Vsa leta ga je močno pestilo zdravje. Bolehal je na pljučih in jetrih, nič kaj zanesljive niso bile noge, saj je s težavo hodil, predvsem mu je hudo nagajala desna noga. Ko so se za kmetovanje začeli porajati boljši časi, je poskušal z znanjem, voljo in pomočjo nadvse pridne in marljive žene Fanike iti za časom, vendar je bila zopet bolezen tista, ki ga je pri tem ovirala. Ko pa je zbolela še žena, si ni mogel pomagati. Ženi je zdravje vidno pešalo. V slabih treh letih jo je zahrbtna bolezen 27. marca pobrala. Izguba žene je bila usodna tudi zanj in si od njene smrti dalje ni opomogel. Čutil je, da je z ženino smrtjo izgubil življenjsko oporo in pomoč. Odločil se je za korak, za katerega vzroka ne bomo nikoli izvedeli. Odgovor je odnesel s seboj v prerani grob.

Ne bo ga pogrešala samo kmetija, pogrešali ga bomo mi vsi, ki smo z njim živeli in ga poznali. Ohranili ga bomo v najlepšem spominu, sinu Lojzku in njegovi družini pa v imenu kmetov kooperantov TOK GOZDARSTVA Dravograd izrekamo globoko sožalje.

Ferdo KNEZ

JOŽE JAVORNIK



Tako kot se je izteklo leto, se je iztekla tudi življenjska pot Jožeta Javornika, po domače Zg. Podlesnikovega očeta iz Kozjaka pri Mislinji. Rodil se je leta 1915 v tem strmem svetu

Paškega Kozjaka, kjer je vse življenje delal in garal. Nikoli ni poznal miru in počitka. Na svojem 31 ha velikem posestvu ga je spremljalo le delo in skrb za družino, saj je imel osem otrok.

Med NOB, ko je v te kraje prišel okupator, se je tudi on povezal s partizani in z njimi tesno sodeloval. Njegova kmetija je bila zavetišče mnogih borcev in aktivistov NOB, sam pa je tudi večkrat kot kurir prenašal pošto.

Pred leti, ko mu je življenjska moč začela pešati, je posestvo prepustil hčerki Anici in zetu Ivanu. Mislil je, da bo še dolgo živel z njima, toda bolezen mu je izčrpala življenjsko moč. Radi se ga bomo spominjali.

F. Jurač

MARIJA PRATNEKAR 1909—1987



Potrlih src, a z lepimi spomini smo se 22. 12. 1987 na mežiškem pokopališču posloveli od naše drage mame, babice, prababice Marije PRATNEKAR.

Že v rani mladosti je pokojna mama okusila kako trd je kmečki kruh, saj si ga je služila na velikih kmetijah. Njeno življenje je bil en sam dolg delavnik. Po poroki s svojim možem Francem je odšla na Pika-vetovo domačijo, kjer je gospodinjala štiriinpetdeset let. V zakonu je rodila deset otrok. Vzgajala jih je v skromnosti in poštenosti.

Rada se je povesečila ob domačem ognjišču s svojo družino, kakor tudi s sosedi in prijatelji ob raznih kmečkih delih in opravilih, posebno ob koroški steleriji. V veliko veselje ji je bil njen vrt, kjer je pridelovala razne vrtnine in domača zelišča. Ob gredicah pisanih rož je pozabila na bolečine. Živela je z rožami, njim je zaupala svoje tegobe, v njih našla upanje in moč. Kljub težkemu delu na hribovski kmetiji je imela za vsakogar prijazno in toplo besedo, vsakomur je postregla z domačo pijačo in kruhom.

Praznino, ki je nastala z njeno smrtjo, bomo še dolgo čutili. Posloveli smo se z mislijo, da si je zaslužila naše solze in naše spoštovanje do nje pa bo ostalo kot svetel spomin.

Hvala vsem, ki ste jo spremlili na njeno zadnjo pot, ji darovali vence in cvetje.

Posebna hvala mežiškima gospodoma župnikoma ter gospodu kaplanu iz Slovenj Gradca za opravljen pogrebni obred, govorniku za ganljive besede ob odprtem grobu ter pevskemu zboru iz Črne za zapete žalostinke.

VSI NJENI

ZAHVALA

Ob boleči izgubi dragega moža, očeta, dedka, brata in strica

JOŽETA JAVORNIKA iz Kozjaka

se vsem, ki so ga spremljali na zadnji poti ter mu darovali vence in cvetje, najlepše zahvaljujemo. Hvala vsem sosedom, ki so nam

kakorkoli pomagali, posebno pa Majdi Sinreih. Iskrena hvala dr. Stanetu Stoporku za zdravljenje in skrb, govorniku Francu Šilaku za izrečene besede slovesa ob odprtem grobu ter g. župniku Tonetu Krncu za pogrebni obred.

Žaljuči: žena Cilka, otroci, Anica, Štefan, Marica, Jožica in Zofka z družinami ter Ivan in Marjana, sestri Cenika in Ivanka.

ZAHVALA

Zahvaljujemo se vsem, ki ste nam ob težkih trenutkih stali ob strani: ob nenadni smrti moje sestre Marije PŠENIČNIK »Tratniške Mare« iz Raven, ki je preminila 16. 12. 87 ter čez šest dni, 21. 12. 1987, zopet, ko smo pokopali mojo mamo Marijo ŠTINJAK — Tratnikovo mamo iz Pameč.

Posebna zahvala Tonetu TURIČNIKU za ganljive

besede pri obeh pokojnicah, zahvalo tudi Alojzu ZORMANU ter Angeli in Ferdu SMOLNIKARJU za nesebično pomoč.

Hvala tudi vsem, ki ste darovali vence in cvetje ter nam izrazili sožalje ter spremljali obe pokojnici v tako velikem številu k počitku.

Hvaležna Milka z brati in družinami

VALENTIN ZAPONŠEK



Na pokopališču v Završah nad Mislinjo so se sosedje in številni prijatelji poslovili od 62-letnega Valentina Zaponšeka, Riharjevega očeta. Življenjska pot pokojnika je bila vse skozi

težka in trda, zato je znal ceniti in spoštovati trdnost kmečkega človeka, saj ga je tudi sam kot kmet preizkušal dolga leta. Valentinova življenjska pot se je pričela na Riharjevi kmetiji, na kateri je doraščal v številni družini. Leta 1962 se je poročil in na kmetijo pripeljal ženo Štefko, kjer se jima je rodilo v zakonu 6 otrok. Čeprav je bil Valentin zadnja leta šibkega zdravja, je vseskozi želel, da bi njegova kmetija napredovala. Dokler mu je dopuščalo zdravje, je aktivno deloval v KK SZDL in v krajevni organizaciji Rdečega križa. Vsakomur je rad pomagal. Takega, kot smo poznali, ga bomo ohranili v lepem spominu.

F. Jurač

ZAHVALA



Ob težki izgubi dragega moža, očeta in dedka

JOŽETA GNAMUŠA
iz Slovenj Gradca

se iskreno zahvaljujemo vsem sorodnikom, sosedom, prijateljem in znancem, ki ste se tako številno poklonili njegovemu spominu, darovali vence in cvetje, izrekli nam pisno in ustno sožalje. Posebna zahvala zdravstvenemu osebju internega oddelka slovenjgraške bolnišnice za lajšanje bolečin, dr. Mariji Arh za obiske na domu, posebno se zahvaljujemo organizaciji ZZB NOV in Organizaciji koroških borcev za severno mejo za podarjen venec. Hvala tudi govorniku Janezu Špoladu za ganljivo izrečene poslovilne besede in g. župniku za opravljen pogrebni obred.

Žalujoči: žena in otroci

ZAHVALA



Ob nedavni in nenadomestljivi izgubi ljubljenega moža, očeta in dobrega dedka **Maksa RAMŠAKA** se najlepše zahvaljujemo vsem sorodnikom, sosedom, prijateljem in znancem, ki so nam pomagali in nas tolažili v težkih trenutkih ter darovali vence, cvetje ter donorno pomoč.

Iskrena hvala tov. Krenkarju za poslovilne besede ob odprtem grobu.

Se enkrat vsem iskrena hvala.

Žalujoča žena Ančka, hči Anka z družino.

Učenci 8. razreda osnovne šole **RADA IRŠIČA** Mislinja so na razpis »Mladi raziskovalci Koroške« raziskali zgodovino mislinjske gozdne železnice.

Naloga je zelo zanimiva in je bila nagrajena. Objavljamo jo v dveh delih.

MISLINJSKA GOZDNA ŽELEZNICA

UVOD

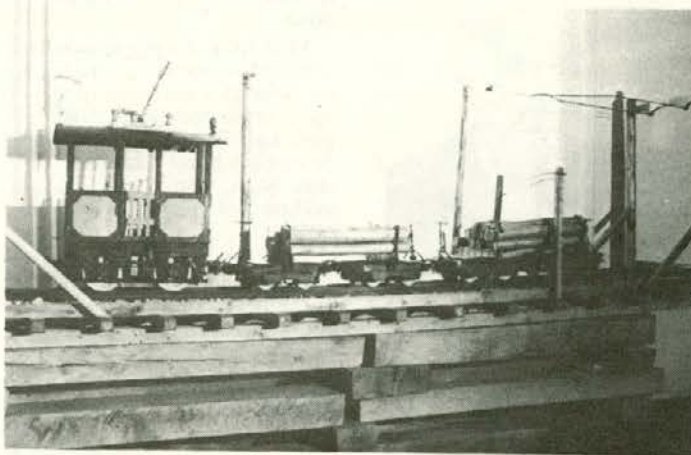
Razpis za raziskovalno nalogo »raziskujemo zgodovino domačega kraja« nas je vzpodbudil, da smo začeli raziskovati mislinjsko železnico. V Mislinji smo od 1904 do 1957 leta imeli kar dve železnici. Skozi Mislinjo je potekala proga Dravograd—Celje. Iz Mislinje pa je v osrčje pohorskih gozdov potekala ozkotirna gozdna železnica. Večina nas sploh ni vedela za to zanimivost našega kraja. Delo nas je prav pošteno zgrabilo. Kar tekmovali smo, komu bo uspelo odkriti še kaj neznanega. Prav posebno pa smo bili veseli fotografij, ki so veren dokaz in so potrdile pripovedi. Pri delu so nam z veseljem pomagali starši, stari starši pa tudi prababice in pradedje in mentorica.

Največ podatkov so zbrali: ODER Anita, MLINŠEK Nataša, KRIŽOVNIK Saša, ČAS Simona, ZUPANC Andreja, ŠTINJEK Dragica, ODER Damjan, PAČNIK Slavica, PAČNIK Jožica, MENCINGER Borut; Likovne izdelke je naredila PREININGER Kristina. Delo je vodila Alenka ČAS.

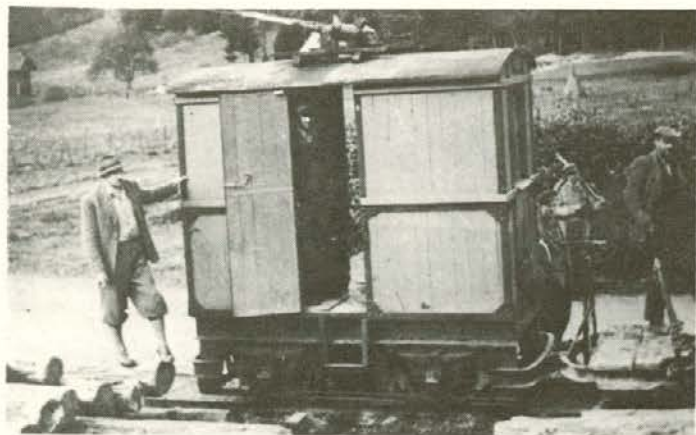
KRATEK ZGODOVINSKI PREGLED

Da bi boljše spoznali pomen gozdne železnice, smo se odločili, da raziščemo tudi razvoj industrializacije Mislinje.

Ogromni neizkoriščeni pohorski gozdovi so privabili glažutarje in fužinarje. Glažute in fužine so dajale kruh številnim oglarjem, voznikom, zidarjem, plavžarjem in kovačem. V Mislinjskem delu pohorskih gozdov segajo začetki fužinarstva v leto 1588. Pravo obratovanje se je začelo 1724 leta. Od leta 1754 do leta 1817 je bil lastnik fužin Michelangelo Zois. Za njim je podedoval sin baron Žiga Zois, znani fužinar in mecen slovensko prosvetljske književnosti. Magnezit za te fužine so kopali pod Malo Kopo, železovo rudo pa pri Vitanju.



Maketa železnice; izdelal jo je mislinjčan Ivan ŠKOFLEK



Mislinjska gozdna železnica. Lokomotiva potiska vagončke. Zavirači se vračajo po nov tovor.

V Mislinji je bilo kar šest fužin s kovačnico in plavžem. Prvi obrat fužin je bil pri sedanji žagi, drugi pri sodarni, kjer je dokaz Mikon. Tam, kjer je danes trgovina na gornjem delu Mislinje, je stal plavž. Pri Mešlovi ridi, kjer je bila pozneje pomožna centrala, so bile znane Dekmanove fužine. Kjer je bila tovarna lepenke, je bil četrti obrat, pri kamnolomu peti in 300 m višje še šesta zgornja fužina.

Za potrebe fužin, glažut za »novine — novinarstvo« so intenzivno krčili predvsem bogate bukove gozdove. Teh danes ni več. Neizkoriščen les je privabil glažutarje iz oddaljenih krajev, predvsem v neprometne kraje. Veliko teh je bilo Italijanov. Zaradi teh prebivalcev se je kraj, ki se danes imenuje Komisija, takrat imenoval Laški graben. V predelu, ki se imenuje Komisija, je bil posebno kvaliteten les. Ocenjevala in prevzemala ga je posebna komisija, ki je nekaj časa tam tudi stanovala. Od tod ime Komisija. Po drugem pripovedovanju pa je ta komisija določala tudi meje med lastniki posestev. Za glažutarji so ostale goličave, saj so uničili tudi mlado rastje.

Gozdove so obnavljali tako, da so ponekod na golo posekanih površinah, po sežiganju sečnih odpadkov sejali rž, oves, krompir. Povsod so zraven posejali tudi smrekovo seme. Na ta način so v teh gozdovih nastale smrekove monokulture.

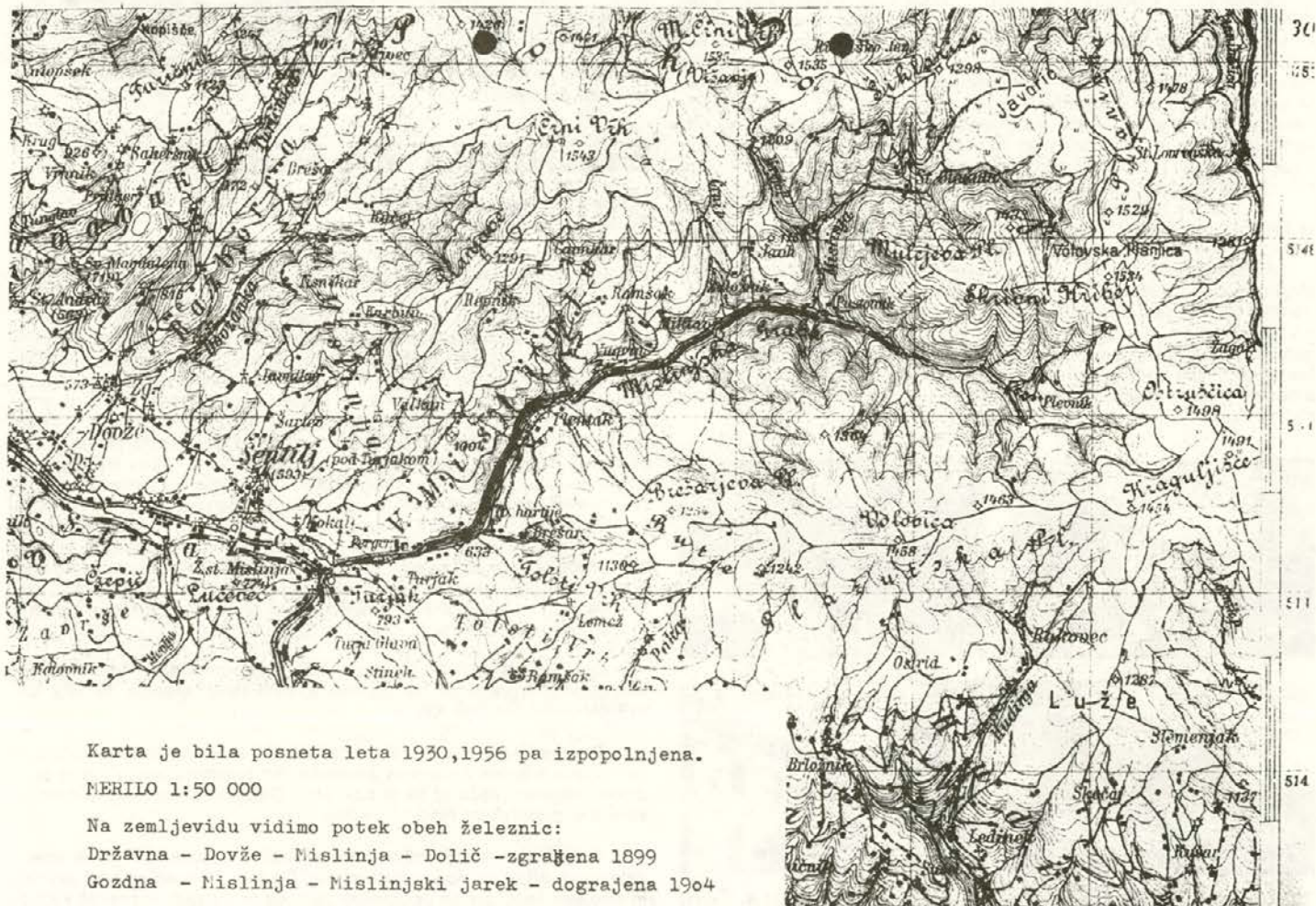
Po letu 1848 je bilo obdobje po zemljiški odvezi in odpravi gozdnih služnosti, ki so bile do konca 19. stoletja odkupljene. Fevdalci so se začeli spreminjati v kapitalistične veleposestnike.

Da so si gozdni veleposestniki lahko ustvarili s predelavo lesa čimveč dohodka, so bile potrebne še ustrežnejše možnosti za daljše prevoze in določena stopnja industrializacije. Gre za železnice, ki so že v času gradnje terjale velike količine lesa, nato pa so omogočile vedno večji razmah lesne trgovine. Bliže so bile ustrezne prometne zveze, bolje je lahko šel les v prodajo. Z nastankom železnice je les postal blago svetovne trgovine, ki se je začela razvijati v drugi polovici 19. stoletja, vzporedno z razvojem industrije v Srednji Evropi.

Na Slovenskem je železnica povezovala vrsto slovenskih gozdnih območij z Jadranskim morjem in osrednjo Evropo. V takratnih avstrijskih deželah je bila večina lesne industrije usmerjena v Italijo. V drugi polovici 19. stoletja je razvoj gozdnega in lesnega gospodarstva z dvignjenimi cenami lesa pripomogel k propadu pohorskih steklarn. Zanje je les postal predrag, primanjkovalo je velenjskega premoga, oglja, izčrpana so bila kremenova nahajališča. Domačega železa je v Mislinji malo in železarstvo je začelo iti navzdol. Mislinjska veleposest je menjavala lastnike. Za Zoisom je posest prevzel nečak Bonnanzo, za njim pa Poglajan Spizer in Leninger. Leta 1900 pa jo je kupil Dunajčan Artur Perger. Ves čas so železarsko veleposest uporabljali tudi kot gozdarski obrat in uvajali so lesno industrijo. Zadnje fužine so ugasnile 1903 leta. Velik razmah gospodarstva je pomenila izgradnja železnice: Maribor—Celovec 1863 leta in Celje—Dravograd 1899—1900 leta.

Perger je bil eden izmed petih veleposlanikov, ki so imeli v posesti 15386 ha pohorskih gozdov. Bil je lastnik mislinjskega dela 2800 ha gozda. Okrog 250 ha pa je bilo travnikov in pašnikov. Kupil je tudi kmetije, zadnje Pavrovo 1912 leta. Da bi ogromno količino lesa, preko 10000 m³ letno, lahko spravil iz gozda, je moral najprej zgraditi transportno pot za prevoz. Najel je strokovne izurjene delavce, ki so gradili železnico Dravograd—Celje.

V letih 1900—1904 so zgradili 9,4 km dolgo ozkotirno železnico globoko v pohorske gozdove. Gradili so jo vzdolž potoka Mislinja.



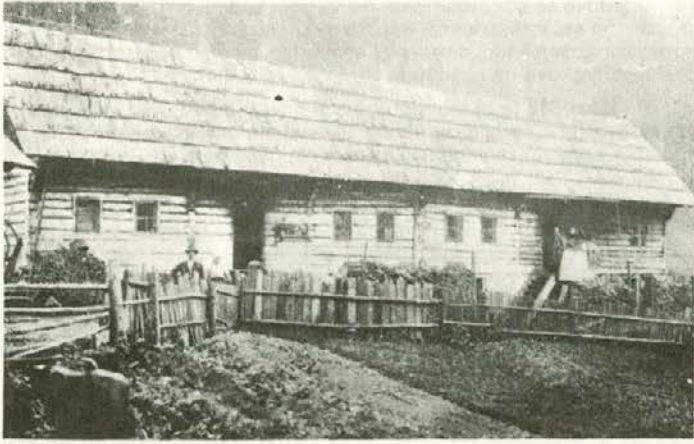
Karta je bila posneta leta 1930, 1956 pa izpopolnjena.

MERILO 1:50 000

Na zemljevidu vidimo potek obeh železnic:

Državna - Dovže - Mislinja - Dolič - zgrajena 1899

Gozdna - Mislinja - Mislinjski jarek - dograjena 1904



Stanovanja v Stari Glažuti. V tej stavbi so stanovale štiri družine

Navzdol so po njej prevažali les, oglje, lubje, navzgor pa je služila tudi za prevoz živeža in prebivalcev do oddaljenih delovnih kolonij.

Ob vznožju železnice je v teh časih nastal pravi razmah lesno predelovalne industrije:

- žage s polnojarmeniki;
- 1919 leta je bila zgrajena tovarna lepenke (zidovi se še vidijo), v kateri so porabili vse lesne odpadke, lepenko so izvažali tudi v Turčijo;
- tovarna sodov od 8 do 250 litrov. Namenjeni so bili za skladiščenje barv, žebeljev itd. Na tem mestu je sedaj tovarna športne in medicinske konfekcije MIKON Mislinja;
- smrekovo lubje so izvažali v Švico;
- hmelovke so prodajali v Savinjsko dolino.

Do vseh teh obratov so bili zgrajeni industrijski tiri železnice.

ŽELEZNICA

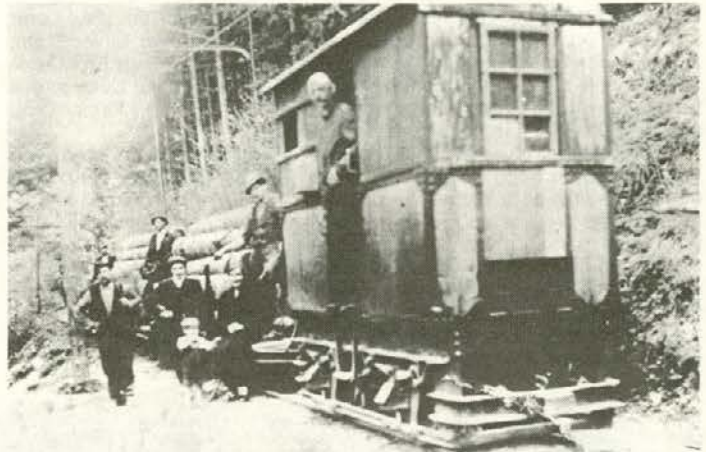
Železnica je bila zgrajena v letih 1900 do 1904. Potekala je od sedanje žage v Mislinji do Komisije. Po pripovedovanju še živečih domačinov, je bila ob izgradnji takrat edina ozkotirna železnica v Srednji Evropi. Dolga je bila 9,4 km. Po nekaj letih so gornji del proge (2 km) opustili, ker je bila prestrma in prenevarna. Pri izgradnji je imel lastnik Mislinjskih gozdov nekaj težav. Proga je potekala tudi čez zemljišča kmetov. Zemljo so odstopili, v zameno pa jim je moral dati letno odškodnino, pravico do prevoza ali pa v zamenjavo zemljišča. Ni pa mu uspelo povezati gozdno železnico z progo Dravograd—Celje. Proga je bila glavna transportna žila več kot pol stoletja, kar 53 let.

Na mestih, kjer je teren dopuščal in kjer so imeli lesna zbirališča je bila proga dvotirna: pri Štamuliču v Križnem jarku, pri Vogrinu, pa najbrž še kje. Na teh mestih so se lahko srečevale kompozicije.

Razdalja med tiri je bila 75 cm. Lokomotivi sta imeli železno konstrukcijo, obito z lesom. Vsaka lokomotiva je tiščala pred seboj tri vagončke ali šest podelov. Dva podela sta sestavljala en vagonček. Vsak podel je imel svojo zavoro, ki je bila vijajna z lesenimi zavornimi oblogami. Celotna kompozicija je imela dve lokomotivi in šest vagončkov. Na lokomotivah so bile tudi naprave za avtomatsko posipavanje proge s peskom, da ni drselo. Pesek je tekel na progo tako kot to vidimo pri peščeni uri.



Tovarna lepenke; na desni se lepo vidi železnica



Vagončke so v dolino vodili zavirači. Na skupinskem posnetku pa mora biti tudi lokomotiva.

ENERGIJA ZA POGON ŽELEZNICE

Od začetka obratovanja železnice pa do 1913—1914 leta so železniške vagončke po progi navzgor vlekli najprej voli, pozneje pa konji.

Včasih so se konji v dolino vračali kar sami. V letih 1913—1914 pa je bila proga elektrificirana po vzgladu cestne železnice — tramvaja. Domnevamo, da za lastnika Pergarja to ni bil trd oreh, saj je imel v tem času na Dunaju tovarno za izdelavo električnih naprav. Električno energijo za pogon je dajala hidroelektrarna, ob kateri pa je 1919 leta zrasla tovarna lepenke. Električna napetost je bila 500 V. Tok je bil enosmeren. Vodo so po betonskih račah speljali nekaj km visoko po gozdu, potem pa je po ceveh padala na turbino. Zaradi pomanjkanja energije v sušnem obdobju so nižje pri »Mešlovi ridi«, kjer so bili še ostanki Dekmanovih fužin, postavili še pomožno centralo. Vsi so jo imenovali »helferca«. Električno energijo so takrat v Mislinji napeljali tudi v bližnje hiše gozdarjev in Pergarjevega oskrbništv. Energija je bila samo za razsvetljavo, vendar zastoj. Prebivalci gozdarji se še spominjajo, da stikal za prižiganje in ugašanje luči sploh ni bilo. Na lestene so ponoči vrgli kakšno cunjno, da je bilo lažje zaspati. Razsvetljavo je prižgal zvečer in ugasnil zjutraj delavec v centrali.

Lokomotiva je imela za pogon dva elektromotorja. Moč takratnih energetskih agregatov na zgornjem delu reke Mislinje je bila kar 319 KM, približno 239 KW.

Po vojni so v sestav železnice vključili še dizelsko lokomotivo, ki jim jo je odstopila Železarna Jesenice. Po pripovedovanju, se le-ta ni dobro obnesla. Večkrat se je pokvarila. Delavci navajeni električnih lokomotiv, popravilom niso bili vedno kos.

Pozimi si je strojevodja segreval kabino z ogljem, ki ga je imel v železnem, odprtem sodu sredi kabine. Ob tem oglju so se grel zavirači in strojevodja. Oglje so uporabljali zato, da se v kabini ni preveč kadilo.



Tovarna lepenke

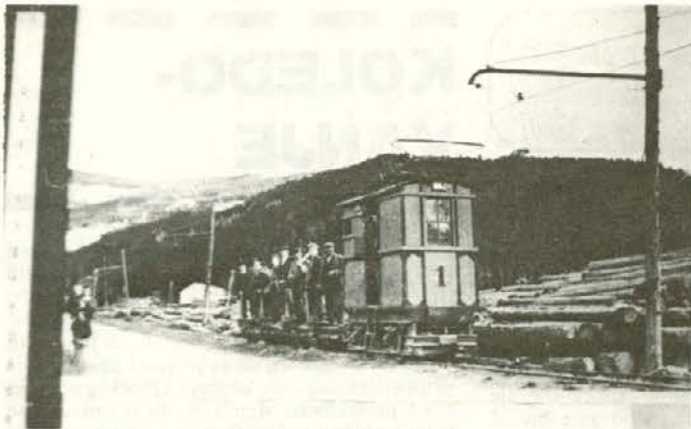


Izgradniško postajanje



Takratna razglednica Mislinje

Foto: A. Šertel



Lokomotiva potiska prazne vagončke navzgor po železnici



Da so lahko popravili okvare, so morali včasih splezati tudi na streho lokomotive. Na strehi lokomotive: Justin Tisnikar in Krenker; ob lokomotivi stoji Furjan.



Električna centrala — notranjost. Na sliki: vzdrževalca električne centrale Jaš in Gumpot.

PREVOZ PO ŽELEZNICI

Gozdna železnica je bila zgrajena za prevoz lesa, lubja, oglja in ostalega materiala, potrebnega pri izkoriščanju gozdov. Izkoriščanje 2800 ha gozda je bilo vezano na to progo. Po njej so se prevažali gozdni delavci na delo v obe smeri in ostali prebivalci iz zgornjega dela Mislinjskega jarka.

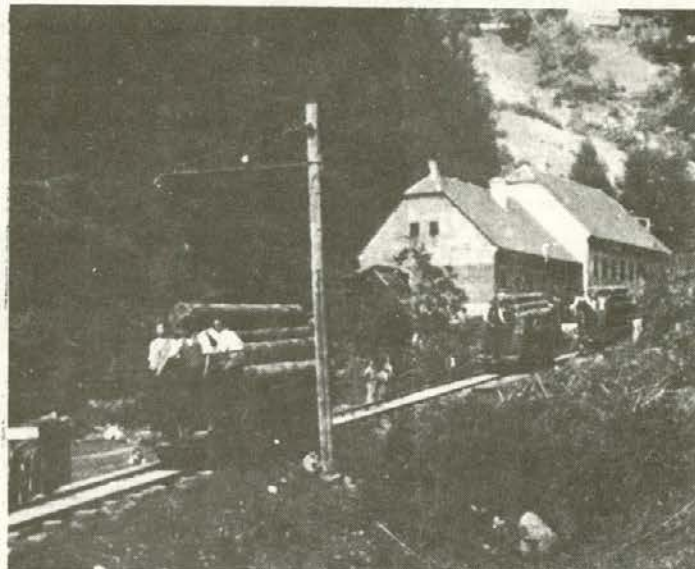
Perger je bil navdušen lovec. Na Pohorju je imel ogromna lovišča. Za prevoz delavcev z uprave, za goste, za lovce, so bili na progi tudi osebni vagončki z lično izdelano klopjo. Dva sta bila za štiri osebe,

eden pa za dve. Vsak je imel svojo zavoro. Gostje so se morali v dolino peljati sami.

Na en vagon so naložili štiri do šest m³ lesa, včasih pa tudi več. Les so povezali z verigami. Pri vožnji navzdol lokomotiva ni bila potrebna. Delavci so les naložili. Vagone so prevzeli zavirači »BREMZARJI«. Ti so jih z neprestanim zaviranjem, po zelo strmi in nevarni poti pripeljali na cilj. Na dan je kompozicija po dvakrat ali trikrat peljala v Mislinjski jarek, odvisno od oddaljenosti zbirališča lesa. Teh pa je bilo ob progi več. Do zbirališč so les spravili po drčah z vlakami, z ročnimi sanmi ali pa z voli.

Poleg strojevodij in zaviračev so za redno obratovanje železnice skrbeli še električar, dva ali več vzdrževalcev, eden je moral pripraviti pesek za posipavanje ledene proge.

V času obratovanja železnice je bilo v predelu Mislinjskega jarka, v Glažuti in Komisiji okrog dvajset domačij. V njih so stanovale številne gozdarske družine. Naselja so imenovali kar gozdarske kolonije. Moški so bili zaposleni kot gozdni delavci. Žene so bile doma. Pomagale so na progi, žele so travo na progi, ker je mokra povzročala drsenje. Spomladi so pogozdovale, pozimi so s proge odstranjevale led in sneg. Dokler proge niso avtomatsko posipavali s peskom, so to ročno delale ženske. Prebivalci so železnico koristili za prevoz živil, materiala za vzdrževanje najemniških domačij. Vozili so krste ob pogrebih, dojenčke h krstu, svate k poroki. Premzarji so znali ta prevoz tudi simbolično zaračunati. Če ne drugega, so morali dati za »pijačo«. Prebivalci Mislinje so se z železnico vozili na planino nabirati gozdne sadeže, zdravilna zelišča. Zaradi nevarne vožnje, zavirači niso radi vozili otrok.



Vsi trije naloženi vagončki, ki jih zavirači vodijo v dolino. V ozadju je šola v Mislinjskem jarku.



Zavirači so bili pogumni ljudje.

Nadaljevanje v prihodnji številki

SPOMIN NA ŽETEV

Včasih, ko še ni bilo radia in televizije ter je v mrzlih zimskih večerih zavijala ledena burja okrog oglov, smo varno sedeli v topli izbi ter luščili fižol ali bučno seme, ki nam je kaj rado zdrknilo v grlo.

Takrat so starejši ljudje ob svojem delu radi obujali spomine na svoja manj ali bolj prijetna doživetja, katerim se je bilo vredno do solz nasmejati. Mi otročaji smo napeto prisluhnili, kadar pa so pripovedovali o strahovih, takrat so se nam ježili lasje.

Bilo je še precej pred prvo svetovno vojno, ko so si kmetje med seboj pomagali večinoma na vračilo, le offerji in najemniki so morali najeto zemljo in druge usluge odslužiti. V denarju se je takrat bolj malo plačevalo na podeželju. Vendar se je čestokrat kljub trdemu in napornemu delu po poljih razlegel smeh, vriskanje pa tudi pesem se je kdaj slišala, pa tudi kaj hecnega se je kdaj uspičilo, da je bilo smeha do solz.

Bil je vroč in soparen poletni dan, ko se je pri Lapanu na gornji njivi nad močno poležano pšenico sklanjalo več kot ducat žanjic, delo je bilo zamudno in naporno, ker je bila pšenica poležena na vse strani, kakor jo je pač zvrtničila vetrovna nevihta. Ob tem zamudnem delu so si žanjice kar naprej brisale potna čela.

Bil je že poldan, ko je domači hlapec Anza prišel domov po vodo za prilivanje ostrvi. Prav tedaj je prignal živino s paše pastir Gabra, kateremu je bilo kakih štirinajst let. Bil je zelo močne postave in bolj slabega uma. Korošci so takemu rekli »terec«. Hlapec mu brž prijazno in zvito pravi: »Le brž priveži živino in pridi pogledat kako babe leno žanjejo. Vidiš, že poldan je, pa še niso dosti kaj pozele, samo pogovarjajo se in se smejejo.«

Gabru, ki je bil bolj robate narave, ni bilo treba dvakrat reči. Brž je pograbil bič ter se

pognal gor na njivo. Kljub temu, da so žanjice pridno žele, je začel z vso močjo z bičem udrihati po njih, po nogah, po hrbtu, kamor je pač priletelo. Na njivi je nastal vrišč, med katerim je bilo slišati jok, smeh in tudi kletvice so odmevale. »Preklemani terc! Toliko sem žela okoli, pa še nisem bila nikjer tepena«, se je hudovala skoraj sedemdesetletna Škorlejeva dekla. Ko je Gaber priklestil nekako do polovice, so se mu ženske srednje starosti uprle, ga zgrabile in odvzele bič. Z drugega konca je priteknel gospodar, ki ni mogel takoj dojeti, kaj se na njivi dogaja. Hlapec Anza pa je šel v tem času nalašč daleč po ostrve, da ne bi z prikritim smehom izdal svoje potegavščine. Kar tri žanjice so hotele oditi domov, a jih je gospodar in druge žanjice pregovorile, le Škorlejeva dekla je jokaje odvihrala domov. Kako sta obračunala hlapec in gospodar, ko je potegavščina prišla na dan, se ni dalo zvedeti.

Kake tri ali štiri leta pozneje je zopet bil čas žetve. To pot se je zbralo pri Branjelu ducat in pol žanjic, tudi Gabra so povabili, da je nosil snopje skupaj in podajal, bil je ves dan priden in miren. Zvečer po končani žetvi je prišel še harmonikar ter po večerji začel igrati poskočne viže in kljub napornemu delu so se vsi veselo zavrteli, tudi Gaba je plesal, čeprav je bil bos in ženske so mu pridno hodile z okovanimi coklami po bosih nogah, posebno tiste ki jih je pred leti oplazil z bičem, so se delale, kot da se pulijo zanj in so ga pohodile z ostrimi žebliji, da je imel okrvavljene noge. To pot se Gaba ni jezil. Vedno, ko je pogledal okrvavljene noge, se je smejal in razmišljal kako rade ga imajo.

Takih in podobnih dogodivščin je bilo v tistih starih časih še veliko. Skušal sem oti vsaj eno od teh, ki sem jo v otroštvu slišal od starih ljudi.

Ludvik MORI



Vovčičeve žanjice iz leta 1938.

KOLEDOVANJE

Lani, ob tem času, je »VIHARNIK objavil moj prispevek o koledovanju na Pernicah in širšem okolju zahodnega Kozjaka. Precej kmečkih ljudi, ki me poznajo in tudi nepoznani iz koroške regije so me klicali in izjavili svoje zadovoljstvo, da se je našel nekdo, ki je pripravljen zapisati običaje kmečkega življenja v preteklosti. Menili so, da je prav, da se ti lepi običaji nekje zberejo in natisnejo, da bi tako ostali v spomin našim zanamcem. Lani ob tem času sem opisal koledovanje Rihčanovih pobov iz Pernic. Objavljena je bila tudi »novoletna pesem«. Poleg novoletne pesmi so Rihčanovi pobi peli še: trikraljevsko, svečansko in florjansko pesem.

Za tri kralje so se navadno še posebej oblekli in dali na glavo doma narejene krone. Eden od kolednikov si je s sajami namazal obraz, eden pa je nosil na palici zvezdo. Ko so prišli k hiši, so najprej pozvonili z malim zvončkom, da so vzbudili pozornost domačiji. Ko je prišel hišni gospodar odpirat vrata, so začeli ob spremljavi harmonike peti naslednjo trikraljevsko pesem:

TRIKRALJEVSKA PESEM

*Tam v Jutrovi deželi
ena zvezda gori gre,
ta lepa nova zvezda,
prav lepo sveti se.*

*Ta zvezda pa pomeni
to rojstvo Jezusa,
tega novega kralja
nebes in sveta.*

*Sveti trije kralji
podajo se na pot,
tega novega kralja
iskali so povsod.*

*V mestu Jeruzalemu
ustavili so se,
Herodeža vprašali,
če ve, kje dete je.*

*Herodež se prestraši
in pravi jim tako:
Ko boste dete našli
mi javite hitro.*

*Ti sveti trije kralji
so modri možje,
šli Jezusa iskati
v mesto Betlehem.*

*Ta zvezda gre pred njimi
jim kaže pravo pot,
nad stalco je obstala
kjer rojen je gospod.*

*Sveti trije kralji
pred jasli kleče,
božjemu detetu
darove darujejo.*

*Miro in kadilo
in čisto zlato,
ne enemu detetu
le samemu Bogu.*

L. M.

STARI OBIČAJI KOLEDOVANJA NA PERNICAH IN ŠIRŠEM OKOLJU ZAHODNEGA KOZJAKA

Nagajivi kakršni so bili Rihčanovi pobi, so na koncu dodali še svojo kitico

*Mi smo se tudi zbrali
šli ravno tako,
pri Enciju smo se ustavili
kjer gvišno klobasa bo.*

Pri tretji kitici svoje pesmi so pač dodali ime tistega kmeta, pri katerem so se ustavili.

Tudi to pesem je po spominu zapisal Simon ŠTRUC, peli pa so jo Rihčanovi pobi iz Mlak nad Muto med obema vojnama in še nekaj časa po drugi svetovni vojni...

Tudi 2. februarja, »svečnica« je bil veliki kmečki praznik. Koledniki, ki so šli od hiše do hiše za to priložnost, niso bili posebej oblečeni. Le v rokah so nosili veliko mlinsko lahterno, v njej pa je gorela blagoslovljena sveča. Mlinska lahterna je bila doma narejena, štirioglasta lesena luč, s katero so kmetje hodili v jesenskih nočeh mlet v potočne mline. Ko so koledniki na povabilo gospodarja vstopili v hišo so najprej odpeli svečnično pesem. Nato je gospodar prinesel iz kamre posebno svečo, katero so koledniki prižgali. Prižgano svečo je gospodar postavil na mizo. Ta sveča, ki so jo prižgali koledniki, je imela pri hiši poseben pomen. Kadarkoli je v hiši kdo umiral, so mu jo prižgano dali v roke. Če je umirajoči sam ni mogel več držati, mu jo je nekdo od sorodnikov. Od tega tudi ta pregovor: »Ti meni luč, jaz tebi ključ«!

S to svečo so prižgali tudi svečo ali luč ob mrliškem odru in končno luč, ki je pokojnika spremljala od hiše do groba. Verovali so namreč, da človek, ki umre z blagoslovljeno gorečo svečo v rokah, ne bo šel v temo — pekel, temveč v svetlo večnost — nebesa.

Tudi svečnična pesem, ki so jo peli koledniki — Rihčanovi pobi govori o sveči — luči, ki naj bi spremljala človeka od zibelke do groba.

SVEČNIČNA PESEM

*Hvaljen bodi Jezus Kristus,
to je naš ta prvi glas,
mi želimo vam zapeti
o Mariji svečenski.*

*Ona je na svet živela,
že pred 1900 let,
sad nebeški je rodila,
ki mu pravmo Jezus svet.*

*Sivi starček že vzdihuje,
in v rokah luč drži,
tihu moli in prošuje,
mat' Marijo svečensko.*

*Tako luč smo mi imeli,
ko smo pri svetem krstu bli,
da bjo tudi takrat imeli,
ko bomo v dolgo večnost šli.*

Druga varianta svečnične pesmi, ki je bila bolj znana samo na Mlakah nad Muto:

*O, ti kraljica svečanska,
od vekomaj si slavljena,
daj nam to pesem prav zapet,
in tvoje življenje razodet.*

*Dvanajsta ura polnoči,
angel Mariji sporoči,
»ti boš od duha svetega,
rodila nam zveličarja.*

*Prinesla ga je v tempel v dar,
postavila ga je na oltar,
sveča stoji in luč gori,
v čast Mariji svečenski.*

*Pri krstu naj ta luč gori,
pri birni drugič se slavi,
ko stopimo v zakonski stan,
si luč prižgemo z Jezusom.*

*Pri zakonskih je Jezus rad,
svet Jožef je tud njihov brat,
Marija mati Jezusa,
je pomočnica zakonska.*

*Ko rešnje telo nesejo,
bolanemu na posteljo,
ko ga nemila smrt mori,
mu zadnja sveča naj gori.*

*Ko pred gospodar stopimo,
tebe Marija prosimo,
tebe Marijo svečansko,
da bi nam prižgala jo.*

To pesem je zapisal po spominu Simon ŠTRUC, peli pa so jo še med obema vojnama Rihčanovi pobi iz Mlak.

4. maj dan svetega Florjana. Florijan je znan kot zaščitnik pred ognjem in vodo. Ker je za kmečke ljudi že nekdanj bil ogenj največja nevarnost v hiši, so zato zaščitnika sv. Florjana še posebej častili.

Na Pernicah in Mlakah je bila navada, da so se na predvečer sv. Florjana mladi ljudje, predvsem fantje zbrali in šli od hiše do hiše pobirat jajca. Ko so prišli do hiše, navadno že pozno zvečer so najprej pozdravili domače z besedami:

*Sv. Florjana smo vam pripeljali,
da bi vas vsega hudega obvaroval
ognja in vode naj vsa varuje
nam pa jajca v košarico nasuje.*

Ko je gospodar florjančarje povabil v hišo, so najprej zapeli staro florjansko pesem. Po končani pesmi so poiskali blagoslovljen les.

Les je bil iz butare, ki je bila blagoslovljena za cvetno nedeljo. Iz tega lesa so v štedilniku, še prej pa na odprtem ognjišču zakurili ogenj. Včasih so med pripravo ognja tudi molili. Med tem je gospodinja šla po jajca in jih nekje v bližini skrila. Če je florjančarje pričakovala, je darove že prej pripravila v pepel v štedilniku. Navada je bila, da so si moral florjančarji jajca sami poiskati. Če so bili lačni je gospodinja nekaj jajc tudi spekla.

Ostala jajca pa so dali v košarico in odnesli domov.

FLORJANSKA PESEM

*Dober večer vam Bog daj,
pri sladkem spanju ste zdaj,
mi vam zapojemo in oznanjamo,
da sveti Florjan je nocoj.*

*Jutri je njegov sveti god,
dal ga je včakat gospod,
jutri je tak spomin,
dal ga je božji sin,
dal ga je zvoljen rod.*

*Svet Florjan je bil en junak,
marsikateri ni bil mu enak,
on se je vojskoval,
za vero zveličarja,
umret pa je moral siromak.*

*Florjan pa ljudstvo časti,
sam cesar se močno jezi,
kamen mu vržejo
na vrat mu privežejo,
da se v morju vtopi.*

*Zdaj pa le iščite za nas,
jajc in pa tudi klobas,
krajcarje vzamemo,
vince tud pijemo,
če ga daste kak glaž.*

*Prej ko nadalje bomo šli,
prosimo, ne zamerte nam vi,
ker smo v nadlego bli,
in vas gor zbudili,
ko ste že sladko spali.*

Tudi to pesem so pred drugo svetovno vojno na Pernicah in Mlakah še peli Rihčanovi pobi. Po vojni pa se je ohranila le še na Suhem vrhu nad Radljami.

Simon ŠTRUC



Jakopinova mama pri peki kruha — foto: Ludvik Mori

BIKOBORBA V PLANINI

Čuden naslov, bo kdo rekel. Saj bikoborbe organizirajo le v Španiji. Dejansko so v Španiji le borbe človeka z bikom. Dogodku sem prisostvoval pred nekaj manj kot 60 leti. Kaj takega se v naših krajih danes pač ne dogaja več, saj se živina ne pase tako prosto kot nekaj. Če v zadnjih letih postopoma spet oživljajo planinski pašniki in če morda med živino le pride do spopadov, pa takrat ni človeka, ki bi to opazoval. Da pa bi zanimiv dogodek ne potonil v pozabo, oz. ne bi bil nikjer zabeležen, sem se odločil, da to opišem v VIHARNIKU, saj je doživljaj povezan z gozdom in živino.

V času šolskih počitnic sem vsako leto hodil s stricem v gozd, ki je največ tesaril, pa tudi drvaril. Takrat je tesarila skupina treh: stric, dedi in Nantl. Sečišče je bilo v gozdu kmeta Ledrovca v Koprivni in to na Prevalu na meji Končnikovega in Ledrovškega posestva na nadmorski višini 1415 m. Vsi trije delavci so izdelovali tesan les s cimrakami. Le za tako izdelan les je dobil kmet, če se ne motim, takratnih 50 par po kub. čevlju na panju (ali ca 16 din po m³), medtem ko za oblovino na panju ne bi dobil nič, ker so bili stroški spravila in prevoza preveliki.

»Preval« se imenuje vrhni del poti — prelaz ali sedlo, ki vodi iz Tople v Koprivno. Leži med vzpetino, ki se na severu dviga na Končnikov vrh na Peci, na jugu pa se dviga strmina na Šoparjev vrh (1526 m). Takrat se je na sedlu razprostiral pašnik s precej ravnine, dolg blizu 100 m in širok od 20 do 60 m. Po dolgem ga je delil planinski plot, koli povezani z vejnimi trtami. Počez pa ga je sekal slab kolovoz, navzdol proti Končniku oz. na drugo stran proti Ledrovcu. Danes pelje preko sedla gozdno-kamionska cesta iz Tople v Koprivno. Plot je bil postavljen po posestni meji, daleč v strmino na obe strani, tako da živina, ki se je pasla, ni mogla prehajati posestnih mej. Celotni pašnik je obdajal gozd, v katerem je živina prav tako našla pašo, predvsem v fratah. Pri tem moram omeniti značilnost skoraj čistega smrekovega sestaja tega sečišča: smreke, visoke, lepo stegnjene, so rastle v šopih po 2–6, v vrhovih rahlo nagnjene navzven, ker so krošnje rabile več prostora kot spodaj debela. Na terenu je bilo obilno mravljišč in na milijone mravelj, mravlje same pa hudo obne, da so te takoj uščipnile, če so prišle do kože. Mnogo mravljišč smo zažgali, kar pa seveda ni bilo prav. Ker se je tesanje lesa vršilo kar od roba pašnika navznotraj v gozd, kjer se je teren skrajja lahno, potem pa vse bolj dvigal proti Šoparjevemu vrhu, smo seveda vedno lahko opazili, kdaj je živina prišla na pašnik. Na obeh straneh plota se je paslo po 12 glav govedu.

Med temi je bil na Ledrovški strani odraščel bik, hudoben, da se mu nisi smel približati, na Končnikovi strani pa je bil v čredi mlad, odraščajoč bikec in en vol — pravi velikan. Na pašnik, na sedlo, je živina prihajala ob različnem času — včasih par dni po vrsti, pa spet nič; včasih obe čredi istočasno, pa spet vsaksebi.

Nekega dne, ob lepem vremenu, sta prišli obe čredi istočasno. Lepo sta se pasli, vsaka seveda na svoji strani, saj jih je ločil plot. Čez kakšne pol ure je živina na Končnikovi strani počasi odhajala proti Šoparjevemu vrhu, pasoč se ob plotu v gozdu. Prav tako je na tej strani živina odhajala s pašnika navzdol v Ledrovški gozd. Na pašniku, na sedlu — pa sta obstala: na Ledrovški strani bik, ki ga bom v nadaljevanju imenoval »Žlump«, na Končnikovi strani pa mladi bikec, ker je bil rjavkast, ga bom imenoval »Rjavček«.

Že prej med pašo, sedaj pa še bolj, je Žlump srečno in bahaško opazoval Rjavčka, ki je radovedno kukal čez plot in se gizdalinsko sprehal ob plotu gor in dol 20 do 30 metrov na eno stran, pa spet nazaj.

Žlumpu je to presedalo, spočetka je brundal, nato začel rjoveti, imel je močan vasast glas, krivil vrat in povešal glavo, grebel s prednjimi parklji v zemljo ter tostran plota paradiral vstric Rjavčka. Tudi Rjavček na drugi strani, je rahlo brundal. To izzivanje je trajalo vsaj četrte ure. Že je izgledalo, da se je Žlump naveličal, saj zaradi plota Rjavčku ni mogel do živga in se je namenil oditi za svojo čredo v gozd. Ko se je že oddaljil od plota kakih 20 m, pa se je Rjavček elegantno pognal čez plot na Ledrovško stran. Seveda se je ob tej predrznosti Rjavčka Žlump takoj obrnil, s svojim basom zagrozil in že z vso hudobijo in močjo napadel Rjavčka. S svojo trdo bučo ga je zadel lepo v rebra ga vrgel na plot. S svojim trupom je Rjavček podrl plot in padel na onstran na Končnikovo. Tam se je hitro pobral in zbežal k svoji čredi, ki se je pasla v gozdu ob ograji kakih 80 m od razbitega plota. Ves razjarjen, ker mu je Rjavček prehitro zbežal, se je Žlump pognal za Rjavčkom. Rad bi ga še mrcvaril. Medtem se je Rjavček že pomešal med svojo čredo, proti Žlumpu pa se je postavil vol »Velikan«. Vsa

Končnikova čreda se je prenehala pasti, vse glave so se obrnile proti Žlumpu in Velikanu. Ta dva pa sta se tudi takoj »zgrabila« in po krajšem ruvanju sta prišla v pat-pozicijo, ko sta samo pritiskala z glavama oziroma s čeli drug na drugega brez prestopanja. Na mestu borbe je bil teren strm: zgoraj je stal Žlump in pritiskal na Velikana, spodaj pa je Velikan pritisk zadrževal tako, da je klečal na sprednjih nogah oz. se je s koleno oprl v zemljo. Slišalo se je sopihanje, zamolklo rjovenje, pokanje rogov, trzanje in nategovanje mišic. Do izraza je prišla vsa divja moč, ki sta jo uteleševali obe živali: borca. Ta napetost je trajala nekaj minut, noben ni popustil. Toda pritisk Žlumpa, ki je kot gornji imel boljši položaj, se je jačal. Vratovi so se še bolj napeli, glavi sta vsled neenakomernega pritiska nihali. Naenkrat pa je Žlumpu zdrknilo čelo mimo Velikanovega. V nenadni praznini se ni mogel ustaviti in lastna sila ga je pognala mimo Velikana navzdol. To pa je bil signal za vso čredo, ki se je pognala za Žlumpom, na čelu z Velikanom.

Zvonci so zazvončkljali, zemlja je zabobnela od nešteti parkljev in zaropotalo je navzdol ob plotu. Žlump jo je pobrisal skozi podrti ograjo in čez pašnik navzdol v Ledrovški gozd, ne da bi se ustavljal.

Vsa Končnikova čreda pa je prešla skozi podrti plot na to Ledrovško stran, se tam kakšne pol ure mirno pasla — menda za odškodnino in se nato spet odpravila v planino proti Šoparjevemu vrhu. Več dni Žlumpa ni bilo videti. Za pol ure so zastale cimrake, enkratni dogodek se nam je vsem vtisnil v spomin. Vsi trije »cimpermani« so danes že dolgo v grobu, jaz pa sedaj tudi že v letih. Obujam spomine na obdobje, ko so »holcarji« in »cimpermani« trpeli huje kot katerikoli delavci druge panoge. Peš so prenašali svoje težko orodje v oddaljena sečišča, delali od zore do mraka, živeli v skorjastih bajtah pri vsakodnevni koruzni žgancih in polenti. In zaslužek? Komaj za preživetje. In še enkrat je ta bik Žlump pokazal svojo utelešeno hudobnost.

Vsak drug dan sem hodil h kmetu Ledrovcu po mleko (ca 20 minut od sečišča na en kraj). Pri tem sem silno pazil, da ne pridem Žlumpu blizu. Večkrat sem bežal, ko sem ga slišal rjuti. Nekega dne sem opoldne moral prej v bajto, ki smo jo zaradi živine ogradili, da bi zakuril in pristavil vodo za kuho kosila. Bajta je stala 150 m nižje od sečišča, v zatišju, pod slabo obraščenim plaziščem, ob izredno mrzlem studencu. Ko sem prišel po gozdu z gornje strani in sem že videl bajto, zagledam Žlumpa, kako stoji ob ograji pri bajti, čisto sam. Ostala živina se je pasla, bogve kje, saj zvonca ni bilo slišati. Ko me je bik zagledal je začel rjuti in grebsti tla. Stekel sem nazaj in že od daleč kričal, da ne morem do bajte, ker tam čaka bik. Takrat pa se spravimo vsi štirje, vsak z nekaj kamni v rokah nad Žlumpa. Bik je rjovel in kopal, mi se mu približamo na primerno razdaljo, kričimo v en glas in jurišamo s kamni nad bika. Kamenja je bilo na plazišču dovolj, težkega z ostrimi robovi. Videl sem, kako se je usipala dlaka, ko je kamen zadel bika. Nekaj časa je še vzdržal, ko pa je le preveč padalo po njem, se je obrnil in jo ob našem zmagovalnem kričanju ucvril v gosto zaraščeno jevševje navzdol, da je šibje kar pokalo. Od tega dne naprej sem imel pred Žlumpom mir. Če sva se srečala, sem se samo sklonil, da bi pobral kamen, že se je obrnil stran od mene. Pa je le človek huji kot bik ...

Ja, na Preval imam lepe spomine. Poleg mrzlega studenca, svežih jutrov ob žvrgolenju ptic, uspavalnega škropljenja dežja na skorjasto streho bajte, bliskanja in udarjanja strela, da je kar zamrdelo po žveplu in bikoborbe, so bili zanimivi tudi konji, ki so se prosto pasli na Končnikovi planini. V tropu jih je bilo šest. Ti so se prišli past na sedlo bolj redko. Kadar pa so prišli, jih je bilo zanimivo gledati in opazovati. Slišali smo jih že nekaj minut prej, ob zamolklem bobnenju njihovih kopit iz smeri Šoparjevega vrha. Na pašniku so bili vedno razigrani in so izvajali razne akrobacije brez dresserja. Preskakovali in ritali so se, zapodili v kratek dir, hodili v krogu, ja celo plesali so. Ples sta izvajala po dva konja. Postavila sta se na zadnje noge, prednje si postavila na ramena in napravila sta dva, tri kroge. Da so te igre včasih izgledale prav po načrtu, sem se prepričal ob naslednjem primeru.

Konji so se postavili v grupo. Eden od njih se je vlegel na tla na desno stran. Potem se je prekobil hrbtno na levo stran, pa spet nazaj, nato je vstal. Za njim se je vlegel drugi in izvajal iste telovadne elemente, nato tretji in naprej. Uspešno je opravilo vajo pet konj. Le ena kobila, izgledala je starejša in je imela že nekako sivkasto dlako, tega ni zmogla. Ko se je vlegla, je parkrat poskušala prevaliti svoj trup na drugo stran, vendar ni šlo in ni šlo. Še vstala je potem težko.

Zdelo se mi je, da jo je bilo sram, ker ni zmogla to, za ostale tako lahko vajo. Sicer pa je prav tako kot ostali konji po končanem obisku na pašniku, igrivo odpekotala nazaj v planino.

Ta dogodek me je prepričal o osupljivi intelgenci konj. Ali bo mo še imeli kdaj priliko doživljati take krajinske idile? Ob sedanjih škodljivih pojavih, nemiru in drugačnem razvoju gospodarjenja, odgovor ni težak.

Mirko KUMER



Gasilci Gasilskega društva Dolič so na rednem letnem občnem zboru pregledali uspeh svojega dela. Iz poročil in razprave je bilo razbrati, da so doliški gasilci v minulem obdobju pridno gospodarili. Ker je njihov gasilski dom že dotrajan, so sklenili da ga bodo temeljito obnovili. Lansko leto so zamenjali streho, letos pa bodo uredili še okna in fasado. Po občnem zboru so se takole postavili pred objektiv fotoaparata in za marsikoga bo slika za spomin.

Foto: F. Jurač



Tale posnetek je nastal proti koncu meseca januarja; zima brez snega. Na svoj račun niso prišli smučarji, prišle so pa ovce, ko so se takole brezbrizno pasle v lepem januarskem popoldnevu, foto F. Jurač

BOLJ ZARES KOT ZA ŠALO!

KUPI SI BONTON, POTEM PA ŠELE TELEFON!

Pravijo, da je med telefoniranjem pogovorna vljudnost zelo pomembna, pa se vendar marsikdo tega ne zaveda. Ko je v mnoge naše domove prišel telefon, so telefonski aparati (ali pa še tudi) zvonili kar noč in dan. Ljudje so si po žici imeli toliko povedati kot popreje nekaj let ne. Takih, ki jim je bilo vrtenje števil na telefonskem aparatu prava slast in veselje, ni bilo malo. Klicali so po dnevi in ponoči svoje prijatelje jih pošiljali »lulat pa kakat«, jim pihali in hreščali v slušalke. Pravijo tudi, da tam, ko prvič dobijo telefone, je prvi mesec pravi živžav, potem ko pa je

treba plačati prvi račun podjetju za PTT promet, pa marsikdo postane že bolj pameten in zna bolj pametno izkoristiti svoj telefonski aparat.

Prav bi bilo, da si vsak naročnik telefona najprej kupi BONTON šele potem pa TELEFON. Zelo koristno in pametno pa bi tudi bilo, če bi si ti »TELEFONISTI« na bližnji pošti nabavili telefonski imenik in na 7. strani imenika skrbno prečitali nekaj koristnih nasvetov o telefonu in bontonu!

F. J.

TVOJE OČI

Rad gledam v tri dni,
rad gledam lepe stvari,
rad gledam v tvoje oči.
Poglej me!

Andrej Šertel



Jaz in moj prijatelj, foto F. Jurač



Ko so na Pirševem domu nad Mislinjo v lanskem letu kuhali oglje, sta Karel in Lenč takole zakurila kopo, foto F. Jurač

S POMLADJO PRIHAJAJO ZLATI ČASI

Prihajajo zlati časi za lubadarja. — Kmečki gospodarji predvojnih let še dobro vedo kako so se bali v svojem gozdu lubadarja. Knaver so mu rekli. Vsak ga je poznal in vsak je vedel, da se ga je treba res bati. Mladi gospodarji so o njem največ zvedeli v osnovni šoli, doma pa od očeta in dedija. Brez grozilnih nalogov gozdarja, da bo kaznovan, če v svojem gozdu ne bo opravljal nujno potrebne gozdnega reda, je v sicer še tako zaniknem gozdu bil ta vedno spodoben. K bojazni pred gozdnimi škodljivci jih je sililo že samo trgovanje z lesom. Lesni nakupovalec je ponavadi prevzel les ob panju. Tam je videl kvaliteto vsakega hloda posebej in če je bil ta mušičast ali po obodu mrežast od lubadarskih rogov, je bila cena takoj za nekaj dinarjev manjša. Skrben gospodar se ni počutil prizadet le zaradi manjšega izkupička, prizadeta je bila tudi njegova čast. O njegovi slabi hlobovini se je razvedelo tudi med sosedi in so ga povrh vsega opozarjali še ti, večkrat na bolj neprijeten način, o nevarni golazni, ki si jo je zaradi malomarnosti zaredil v gozdu. Lastnikom sosednjih gozdov ni bilo vseeno ali je bil njegov gozd zdrav, brez boleznih in škodljivcev, ali pa so se v njem razmnoževali knaverji in ogrožali ostale gozdove naokrog.

Danes, ko je gozd na celotnem našem območju zelo shiran zaradi žveplene plina v zraku, je množičen pojav škodljivih zalubnikov izredno grozeč. Znano je, da si lubadar najprej poišče oslabele iglavce za svoje domovanje in razmnoževanje. Lubadar se ne spreletava po gozdu kot čebele in mušice. On preživi večino svojega življenja pod lubjem in je izven njega samo v času rojenja, saj so njegova edina hrana sladki sokovi dreves. Kadar je drevo zdravo in rastno, se ga ubrani s smolenjem in mu njegove razmnoževalne rove zalije s smolo in ga s tem uniči. Zdaj, ko drevju primanjkuje tudi smole, mu je odvzeto oziroma skrhano njegovo naravno orožje. Po izkušnjah gozdarjev v zadnjih petih letih številčnost lubadarjev oziroma lubadark narašča. Evidence izpred desetletij povedo, da se množičnost zalubnikov izredno hitro stopnjuje, čim se začne v nekaj zaporednih letih dvigovati. Leta 1950 so škode zaradi lubadarja v primerjavi z letom 1949, narasle za 32%. To pa se ni zgodilo samo po sebi. Takrat so bila še leta obveznih sečenj v kmečkih gozdovih in kmet, zaradi predpisanih rokov oddaje lesa, ni utegnil za seboj opraviti gozdnega reda. Posledica takšnega površnega dela v gozdu je bila takoj tu. Nič boljše ni bilo v državnih gozdovih. Drevje so sekale brigade neukih delavcev, ki so za gozdni oziroma sečni red slišali prvič v življenju. Kjer je bil povrh še gozdar slabo poučen o nevarnih gozdnih škodljivcih, so bile posledice zopet takoj vidne. Danes imajo gozdne revirje v rokah solani gozdarji, ki življenje in navade lubadarjev dobro poznajo. O učinkovitem gozdnem redu, ki je zaradi drugačnega načina sečenj in spravila danes tudi drugačen, sodimo lahko različno: dober, zadovoljiv, slab, odvisno od obrata do obrata in še bolj od gozdarjev, ki v nekem obratu oziroma revirju delajo.

Danes je možnost za nenadno povišanje škod zaradi zalubnikov še toliko večja, ker le-

sa v gozdu ne lupimo več. Nepravočasno odpeljana hlobovina v lubju je pravo vzgajališče gozdnih škodljivcev. Če smo že otopeli za pomislek, da pri tem izgublja les na vrednosti, je temu vstric tudi nevarnost, da postane motna zavest o nujni preventivi, ki mora škodljivca šikanirati v sleherni njegovi življenjski fazi.

Tudi če les v lubju spravimo pravi čas iz gozda, ugodne življenjske verige za lubadarja še ni konec. Prenatrpna skladišča s »kosmato« hlobovino pred lupilniki so pravzaprav lubadarjevi inkubatorji. Ker pa gozdarstvo ni tovarna, kjer pritekajo na tekoči trak polizdelki in gre naprej v izdelavo vse lepo po vrsti, tekoče in enakomerno, temveč je to gozdarstvo, ki se na vsakem koraku razlikuje od industrijskega načina proizvodnje, gre spet vse v prid ugodnega razvoja škodljivcev oziroma njihovim zlatim časom naproti.

Letošnja zima »brez zime« je za zalubnike, ki so se jeseni poskrili pod lubje oslabilih dreves, v panje, vejevje in zemljo, pravi raj na zemlji. Se ptiči jih ne iščejo, ker jim je hra-

na v njihovi okolici dosegljiva na manj naporen način. Poprečna dnevna toplota 9° C in tam nekje okrog 16° C, ki je lubadarju najljubša, utegne letos nastopiti zgodaj. Zato je toliko bolj pomembno, da smo za njegovo zatiranje pripravljeni pravočasno.

Predvsem moramo pogosto in pozorno opazovati mesta, kjer nam je delal težave lani ali leta poprej. Z zavzetostjo naših revirnih gozdarjev, delavcev na skladiščih in žagah, kmetov in drugih, ki imajo opravka z gozdom in hlobovino v lubju, smo lanski okreppljeni pojav zalubnikov dokaj uspešno zatirali, zatrli nikakor ne. Začnimo letos bolj rano in še bolj zavzeto. Sicer nam bo lubadar dokazal, da smo pri vgradnji sodobne gozdarske tehnike v naše gozdarsko delo, njega spregledali. To pa bi našo gozdarsko in kmečko gospodarsko moralo najbrž vsaj toliko prizadelo kot nekoč tistega gospodarja, ki so ga drugi omenjali z dobrim namenom, a na neprijeten način.

Andrej Šertel



Foto: Franc Pušnik