



SLOVENSKI ČEBELAR

GLASILO ČEBELARSKE ZADRUGE ZA SLOVENIJO

1—2. številka

V Ljubljani 1. marca 1950

LII. letnik

Vsebina:

Raič Slavko: Vsakoletna izmenjava matic preprečuje rojenje	1	Obveščevalne postaje (Poročilo za november 1949, december 1949 in januar 1950.)	28
Hrovat Anton: Važne ugotovitve pri izmenjavanju satnic	4	Mali kruhek:	
Fuis Janez: Večmatične družine	6	Vpliv vetra na medenje rastlin.	
Peternel Henrik: O ropanju	7	Med kot zdravilo. Prestavljene čebele. Ali podaljšuje čebelji pik in uživanje medu človeško življenje. Ali je čebela domača žival. Počasno vračanje rojev. O opazovanju čebel pred čebelnjakom. Ločilne deščice	30
Virmašan: Muha ne da kruha	9	Na ovitku:	
Lojze Podnаноški: Zakaj propadajo čebelje družine	13	Mali oglasi. Seme facelije rabimo! Zavarovanje čebel. Seja glavnega odseka za vzrejo matic. Delovanje izvršnega odbora CZ.	
Lojze Podnаноški: Pomladni dan pred čebelnjakom	15		
S. R.: Kako vpliva prazen prostor v gnezdu čebel na izločanje voska	16		
Inocene Revaj: Čebelarjeva zima	19		
Janez Gosposvetski: Zakaj ni medu	21		
Živko Jakob: Moja čebelarska pot	23		
V. R.: Prašenje in ventiliranje	24		
Ing. Rihar Jože: Nekaj splošnih podatkov o obveščevalnih postajah	25		

List izhaja v dvojnih številkah. Izdaja ga Čebelarska zadruga za Slovenijo, tiska Triglavska tiskarna v Ljubljani. Glavni in odgovorni urednik: Rojce Vlado. Souredniki: Bezljaj France, Debevec Leopold in Raič Slavko. Letna naročnina za zadržnike 60 dinarjev, za nezadržnike 80 dinarjev, posamezna dvojna številka 15 dinarjev. V inozemstvu stane list 120 dinarjev.

Letošnja barva

za označevanje matic je bela. Vzrejevalci jo bodo pravočasno prejeli. Pobarvajo pa naj z njo le one matice, ki bodo ostale v domačih čebelnjakih. Matic, ki jih nameravajo poslati v inozemstvo, potemtakem ni treba označevati. Pač pa mora biti vsaka razpošiljalna matičnica označena s kontrolno številko. Kontrolna številka sestoji iz rimske številke plemenilne postaje in zaporedne arabske številke s postaje odpremljene matice. Katera številka pripada tej ali oni postaji, je razvidno iz razpredelnice na 103. strani lanskega letnika Slov. čebelarja. Ker pa so tamkaj dodeljene postajam arabske številke, jih je treba izpremeniti v rimske. Oznaka VI./52 na pokrovu razpošiljalne matičnice n. pr. pomeni, da je v njej dvaintrideseta matice, ki jo je poslala vrhniška plemenilna postaja v inozemstvo. Iz posebnega zapisnika mora biti seveda razvidno, kateremu čebelarju je pripadala.

Prodajam

več malo rabljenih AZ-panjev. — Ceme Janez, Vrhnika, Podlipska cesta 20.

Prodajam

2 dobra AZ-panja s čebelami vred. Cena po dogovoru. — Božič Jakob, Ljubljana, Trpinčeva cesta 60.

Nekaj medene detelje,

enoletne in dvoletne ter nekaj facelije od da po primerni ceni Čebelarska družina v Višnji gori.

Zamenjam

bencinski motor, ki ima 7 konjskih sil, in cirkularno na vozičku za 26 čebeljih družin v AZ-panjih. — Černejšek Jože, čebelar v Razgorju 35 pri Slov. Bistrici.

Čebelarje prevoznike

obvešča Čebelarska podružnica v Šempetru pri Gorici, da je za letos akacijevo pasišče docela zasedeno in da ne bo več sprejemala prošenj za dodelitev stojišč.



SLOVENSKI ČEBELAR

GLASILO ČEBELARSKE ZADRUGE ZA SLOVENIJO

LII. LETNIK

UREDIL
ROJEC VLADO

LJUBLJANA 1950

IZDALA ČEBELARSKA ZADRUGA ZA SLOVENIJO
NATISNILA TRIGLAVSKA TISKARNA V LJUBLJANI

KAZALO

CLANKI IN PESMI

Debevc Leopold:	
François Huber	35
Fuis Janez:	
Večmatične družine	6
F. R.:	
Čebele in cvetlice	76
Pašna vrednost nekaterih medo- vitih rastlin	81
G. M.:	
Katera žival je koristnejša od če- bel	72
Gospodsvetski Janez:	
Zakaj ni medu	21
Hrovat Anton:	
Važne ugotovitve pri izmenjavanju matic	4
Klanjšek Hinko:	
Doživljaji izseljenega čebelarja	88
Leskovšek Janko:	
Po rojenju	45
Peternel Henrik:	
O ropanju	7
Pirnat Josip:	
Ko cvete ajda	86
Zločini medveda sladkosnedeža	58
Podnanoški Lojze:	
Kdo je pravi čebelar	48
Pomladni dan pred čebelnjakom	15
Zakaj propadajo čebelje družine	15
Raič Slavko:	
Kako vpliva prazen prostor v gnezdu čebel na izločanje voska	16
Več voska	51
Voščeni pokrovc	79
Vsakoletna izmenjava matic pre- prečuje rojenje	1
Resnik Jože:	
Esparzeta	69
Revaj Inocenc:	
Čebelarjeva zima	19
Kako nastane roj	54
Lov za medom	82
Rihar Jože:	
Fenološka opazovanja v čebelar- stvu	65
Nekaj splošnih podatkov o obve- ščevalnih postajah	25
Obveščevalne postaje	28, 60
Rojec Vlado:	
Čebela pri nabiranju zadelovine in obnožine	80
Plemenilne postaje v letu 1949.	92
Prašenje in ventiliranje	24
S. A.:	
V jutranjem svitu (Pesem)	50

Serbela Franc:	
O dodajanju matic	77
Tolminec:	
Odnos razne perjadi do čebel	70
Virmašan:	
Brez odziva	75
Kdo je imel bolj prav	46
Muha ne da kruha	9
Višnjegorski:	
Moje skušnje z medeno deteljo	67
Vrbinc B.:	
Začetniške storije	59
Zivko Jakob:	
Moja čebelarška pot	25

DROBIZ

Ali je čebela domača žival	51
Ali podaljšuje čebelji pik in uživa- nje medu človeško življenje	51
Cvetni prah in rakasta obolenja	96
Čebelarstvo v Kanadi	64
Dobra matica	94
Kako je pri nas s čebelarstvom	64
Koliko medu porabijo troti	65
Ločilne deščice	32
Med kot zdravilo	50
Napadena matica	94
Opazovanje čebel pred čebelnjakom	52
Ose in sršeni	65
Počasno vračanje rojev	31
Pošiljanje čebel na ropanje	96
Pravica trotov	95
Prestavljene čebele	50
Še enkrat: Lastovka na zatožni klopi	62
Se o čebeljih pikih in o uživanju medu	96
Se o sršenih	62
Tudi rjavi hrošč je koristen	62
Tudi star čebelar strelja kozle	95
V morski vodi raztopljen sladkor	95
Vpliv vetra na medenje rastlin	50

NA OVITKU

Delovanje izvršnega odbora če- belarske zadruga	I/II, III/IV
Gozdne opazovalnice	V/VI
Mali oglasi	I/II, V/VI
Popis akacijevih pasišč	V/VI
Redni letni sestanek vzrejeval- cev	III/IV
Seja glavnega odseka za vzrejo matic	I/II
Seme facelije rabimo	I/II
Sestanek vzrejevalcev v Ljub- ljani	III/IV
V novo leto	V/VI
Zavarovanje čebel	I/II



C. 2054/1950



Raič Slavko:

Vsakoletna izmenjava matic preprečuje rojenje

Čebelarjem, ki čebelarijo na med, dela rojenje velike preglavice. Povsod se proti rojenju borijo, tudi v Ameriki. Poglejmo, kaj pravi docent za čebelarstvo na neki univerzi v USA, E. C. Alfonsus. V nekem svojem članku trdi pravilno, da je mlada matica najzanesljivejše sredstvo za preprečevanje rojenja. Zato pravočasno izmenjujejo matice ne le ameriški, ampak tudi mnogi evropski čebelarji.

V USA so pokrajine, ki imajo izrazito kontinentalno klimo: mnogo sonca in prav kratke deževne periode. Kakor hitro nastopi toplo vreme, se stopi precej debela snežna odeja čisto kar čez noč. Ob južnih sončnih žarkih in ob vlagi, ki jo zemlja še vsebuje, se rastlinstvo razbohoti neverjetno naglo. Pomladi v našem smislu tam ne poznajo, temveč samo zimo in poletje. V nekoliko dneh se razvije obilica cvetja, za katero bi bilo v srednji Evropi potrebnih več tednov.

Posledica tega je zgodnja, izredno bogata paša in s tem v zvezi tudi izredno hiter razvoj čebeljih družin. To bi bilo zelo ugodno, če bi neposredno za pomladansko sledila glavna paša. Toda takrat še ne cveteta medena detelja in lipa. Med zgodnjo in glavno pašo je zelo malo nektarja, največkrat pa medenje popolnoma preneha. Pri najlepšem vremenu mora velik del pašnih čebel ostati doma. Panji so prenapolnjeni, dan za dnem pa se še polegajo novi rodovi. Za narejence je prepozno, razširitev plodišča ali nakladanje ima malo uspeha.

Ostane torej le en izhod: zamenjava matic. Zgodnje matice pa so na jugu zelo drage; razen tega je dodajanje v tem času zvezano z izgubami. Take družine zanesljivo ne roje le v primeru, če so bile brezmatične 7 do 10 dni, preden so jim bile dodane nove matice. To pa bi bila nezaželena prekinitve zaleganja, ki bi imela za posledico upad družine. Če pride do upada med glavno pašo, je to seveda tem manj zaželeno.

Če bi družinam odvzeli matice, da bi si same vzredile nove, bi tudi prekinili zaleganje vsaj za tri tedne, a če bi pri tem prezrli le en skrit matičnik, bi povzročili roj s pevko.

Problem rojenja se da na najboljši način rešiti z mlado matico, ki si jo družina vzredi sama, medtem ko stara še zalega. Ta način imenujejo Amerikanci »forset supercedure« (izsiljeno preleganje matic). Postopkov je več, vendar so vsi osnovani na istem načelu, čeprav se nekoliko med seboj razlikujejo. Tu hočem opisati najpreprostejši način, način, ki zahteva najmanj časa.

Ta operacija uspe najbolj takrat, ko zgodnja paša pojenjuje ali se popolnoma pretrga. Panj je treba odpreti, poiskati matico in jo s satom

vred postaviti na stran. Sedaj razdeli čebelar zalego na dve skupini, in sicer na manjšo s približno eno tretjino zalege, in na večjo, v kateri sta ostali dve tretjini. Satje druge skupine, ki mora imeti le jajčeca in mlade ličinke, obesi čebelar s čebelami vred v plodišče. Plodišče prekrije z matično rešetko, na rešetko pa položi ločilno deščico, ki ima v sredini ovalno odprtino za begalnico. Vrh plodišča navezne medišče, vanj pa prenese matico in ostalo zalego. Paziti je treba, da ima matica v medišču dovolj prostora za zaleganje. Če je družina izredno močna, tako da sta oba prostora nabita s čebelami, je dobro vriniti med plodišče in medišče še en nastavek, matici pa, ki je sedaj v tretjem oddelku, z drugo matično rešetko preprečiti zaleganje v srednjem oddelku. Medtem ko matica v zgornjem nadstropju nadalje zalega, se čebele v spodnjem prostoru kmalu zavedo svoje brezmatičnosti in začno nad zalego nategovati zasilne matičnike. Po približno enem tednu mora čebelar temeljito pregledati brezmatični del panja in uničiti vse zasilne matičnike. To delo mora biti opravljeno zelo vestno.

Sedaj vcepi čebelar brezmatičnemu oddelku matičnik iz najboljšega panja. To je lahko že zaprt matičnik, po mišljenju nekaterih čebelarjev pa so primernejši matičniki z enodnevnimi ličinkami. Vendar je mogoče doseči odlične uspehe tudi s popolnoma zreli matičniki. Ravnanje z njimi je zelo preprosto, ker nso tako občutljivi kakor odprti matičniki: Alfonsus trdi, da jih je prenašal celo v žepu na prsni strani srajce po več kilometrov daleč.

Deset dni po poleženju se matica spraši in začne prav gotovo zalegati. Sedaj ali čez nekaj dni je treba opraviti zadnje delo. Če se je glavna paša že začela, ni dobro izgubljeti časa, če se pa še ni, je bolje, da pustimo zalegati v istem panju nekaj časa obe matici, ker pridobi na ta način družina večje število delavk za poznejšo pašo. V tistih krajih namreč ne cveto medovite rastline vsako leto ob istem času. Vse je odvisno od vremena. Možne so letne razlike dveh do treh tednov.

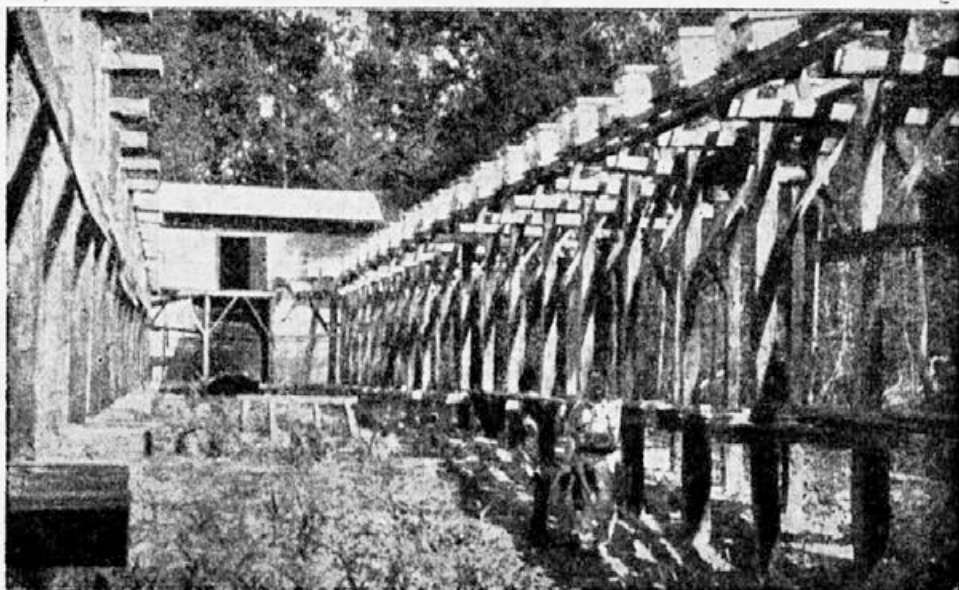
Točno ob začetku paše ali kratek čas pred razvojem cvetja glavne medovite rastline se mora red v panju spremeniti. Treba je poiskati sat z mlado matico in ga postaviti na kozico. Staro matico uničimo, njene sate, ki so navadno polni zalege, pa prestavimo navzdol k satom, ki jih je zalegla mlada matica. V tako preurejeno plodišče spustimo sedaj mlado matico, nanj pa naložimo medišč, kolikor jih je treba. V Ameriki namreč delajo z nakladami. Tudi po deset jih včasih nalože drugo vrh druge, da so panji videti kakor majhni nebotičniki.

Taki panji praviloma v istem letu ne rojijo in naberejo več medu kakor družine s starimi maticami. Očitna korist je tudi v tem, da se zaleganje v panju ne pretrga in družina lahko popolnoma izkoristi glavno pašo.

Proti koncu paše doseže mlada matica višek svoje plodovitosti in gre v zimo z več in mlajšimi čebelami, kakor katera koli stara matica.

Seveda se nekaj mladih matic na prahi izgubi. Toda to ni nikaka nesreča, ker je še stara matica v panju. V tem primeru je treba pač staro matico prenesti z vsemi zaleženimi sati iz zgornjega nadstropja v spodnje.

Na podoben način postopajo nekateri čebelarji tudi pri nas, posebno tisti, ki lahko računajo z zgodnjo spomladansko pašo. Ko so družine dobro razvite, prestavijo staro matico in sate z zaprto zalego v ločeno medišče, odpro tu žrelo in ukrenejo vse, kar je sploh treba pri narejenjih. S tem prisilijo čebele, da si izpodrede novo matico iz lastne zalege, lahko jim pa zasilne matičnike tudi podro ter jim dodajo matičnike (ali ličinke) iz najboljših družin, če se količkaj bavijo z vzrejo matic. Ko je mlada matica sprašena, je treba staro v medišču pravočasno uničiti ali jo porabiti drugje, njeno zalego pa prestaviti iz medišča v plodišče ter odstraniti ločilno desko.

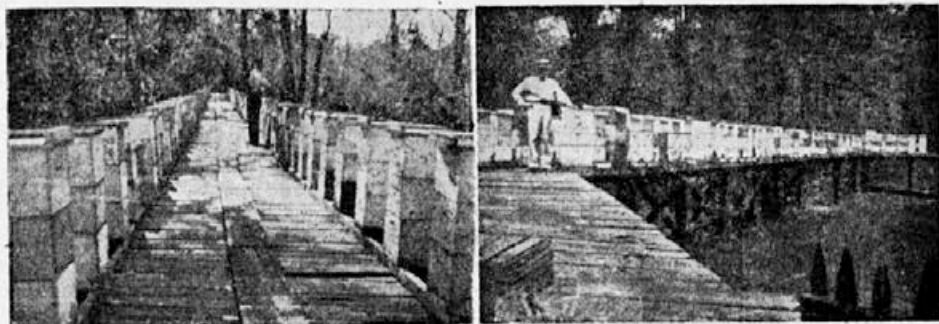


Kakor je omenjeno v članku, se v nekaterih krajih Amerike sneg spodmladi tako naglo stopi, da nastanejo velike povodnji. Zato ni nič čudnega, da so v teh krajih čebelnjaki podobni »stavbam na koleh«.

Vzrejo matic je treba v tem primeru urediti tako, da bo ustrezala čebelarjevim potrebam. Čebelam prepustimo spodreditev matice iz lastnih ličink le tedaj, če imamo same dobre družine v čebelnjaku. Slabim bi morali vsekakor vcepiti matičnike iz odličnih panjev.

Jaz z zelo dobrim uspehom večkrat napravim tako, da iz zasilnih matičnikov odstranim ličinke, te pa nadomestim z ličinkami iz najboljše družine, ki jo imam v čebelnjaku.

Zelo primerna je taka izmenjava matic po akacijevi paši, zlasti če imamo na vidiku še kako drugo dobro pašo. Takrat lahko matice sprašimo že na plemenilnih postajah in jih na zgornji način dodamo osirotelim družinam, ki smo jim podrlj poprej vse zasilne matičnike.



Še dva primera čebelarjenja »na koleh«.

Važne ugotovitve pri izmenjavanju matic

Ko je Wohlgemuth objavil svoj način izmenjave matic in trdil, da je stoodstotno zanesljiv, smo mislili čebelarji, da je to pereče vprašanje le dokončno rešeno. Toda v praksi se je pokazalo, da tudi ta način, kot vsi doslej znani, ni povsem zanesljiv.

Takoj po objavi njegove razprave sem tudi jaz začel dodajati maticice po njegovem načinu in se pri tem ravnal točno po danih navodilih. Imel sem pa kljub temu vedno večje ali manjše izgube. Nekaj teh izgub sem pripisoval pomanjkljivosti naših dodajnih matičnic, nekaj pa tudi pregrobo zmletemu sladkornemu prahu. Začel sem uporabljati originalne Wohlge-muthove dodajne matičnice, sladkorni prah pa dal še enkrat premeleti, tako da sem dobil res pravi sladkorni prah. Izgube pa tudi potem niso izostale.

Lani sem imel zelo lepo, na plemenilni postaji spraseno matico, ki jo je bilo treba dodati. Zato sem bil pri dodajanju še posebno pazljiv. Ko sem čez 10 dni družino pregledal, pa sem s presenečenjem ugotovil, da je ni sprejela. Istočasno sem tudi dognal, vsaj tako mislim, pravi vzrok, zakaj je ni sprejela. Že ko sem potegnil prvi sat iz panja, t. j. sosedni levi od dodajne matičnice in opazil, da je poln pokrite zalege, me je obšel neprijeten občutek. Ko pa sem izvlekel še desni sosedni sat in videl, da je tudi poln pokrite zalege, se je moja zla slutnja še povečala. Pregledal sem plodišče in medišče ter moral končno priznati, da je družina brezmatična.

Vse to me je privedlo do zaključka, da je matica takoj po osvoboditvi začela nestrpno iskati prazne celice, a ker takih ni našla na sosednih satih, se je oddaljila iz kroga mladih čebel in zašla med stare čebele, kar je postalo zanjo usodno.

Iz tega sledi, da Wohlge-muthovo navdilo ni povsem pravilno, vsaj v onem delu, v katerem pravi: »V dopoldanskih urah, a najpozneje v zgodnjih popoldanskih urah odvezamemo družini staro matico. Istočasno napravimo v sredini plodišča prazen prostor v velikosti enega sata. V tem prostoru se v naslednjih urah zberejo mlade čebele z namenom, da bi praznino izpolnile z novo zgrajenim satom. Zvečer potisnemo v prazen prostor satnik, ki ima na vrhnji letvici pritrjeno matičnico s priprto matico.«

Po moji zadnji bridki izkušnji se mi ne zdi važno, da pride matičnica z matico, ravno v sredino gnezda, kot to Wohlge-muth zahteva. Važneje je, da pride med sata, na katerih se mlade čebele pravkar polegajo, kajti le tako lahko začne matica na njih takoj zalegati, kakor hitro jo čebele osvobodijo. Navadno najdemo ravno na takih satih tudi staro matico. Včasih sta ta dva sata v sredini, lahko pa bolj na eni ali bolj na drugi strani plodišča.

Mojo zahtevo potrjuje tudi nadaljnja avtorjeva razlaga. Wohlge-muth namreč pravi: »Uspех dodajanja je zagotovljen, če je matica en dan do dva dni obdana samo z mladimi čebelami. Takoj po osvoboditvi začne zalegati in sicer navadno na sosednih satih.« Na sosednih satih pa ne more zalegati, če so bili ti že prej zaleženi po stari matici. V takem primeru se gotovo oddalji iz kroga mladice. Te eventualnosti Wohlge-muth pri naštevanju vzrokov neuspeha ni predvidel. Po njegovem mnenju se izmenjava ponesreči le tedaj:

- a) če ima družina že zaležene matičnike;
- b) če je brezmatičnost samo domnevna;

c) če ima družina grbasto zalego (trotovinno);

č) če s prezgodnjim pregledom porušimo harmonijo med čebelami in dodano matico.

Da je moje naziranje pravilno sem se pozneje prepričal še v naslednjem primeru:

Lani v začetku avgusta bi moral izmenjati matice v sedmih Zandrovih panjih, ki imajo, kakor je znano, premična medišča in jih opravljamo od zgoraj. Če bi hotel matice izmenjati po Wohlgemuthovem načinu, bi moral dvakrat v istem dnevu odvzeti premična medišča, kar gotovo ni prijetno delo, posebno ne zunaj na pasišču.

Da se tej nevšečnosti izognem, sem si skušal poklicati v spomin vse mogoče načine izmenjave matic, o katerih sem kdaj čital v raznih čebelar-skih knjigah in listih, ali slišal od čebelarjev. Četudi se je tega nabralo v izobilju, se mi vendar ni zdel noben način dovolj varen. Končno sem se odločil, ohrabren po opisanem odkritju, za zelo preprosto izmenjavo. Sklenil sem, da bom odvezel staro matico in istočasno dodal sprašeno med sate s polegajočimi se mladnicami v matičnici, zamašeni s sladkornim testom. Na ta način sem matice izmenjal v vseh 7 panjih. Priznati moram, da tega načina dodajanja do tedaj še nisem uporabljal. Zato je bila ta odločitev bolj ali manj tvegana. Družine sem tedaj imel na paši, sprašene matice pa doma. Matice, ki sem jih nameraval uporabiti, sem vtaknil v razpošiljalne matič-nice, jim dodal po nekaj čebel in jih odnesel na pasišče. Ko sem prišel k družinam, sem se prepričal, da precej dobro berejo na otavi in na sončnicah, kar je vsekakor godilo mojemu namenu. Matice sem predjal iz razpošiljalnih matičnic v dodajne, te pa zamašil s precejšno kepo sladkornega testa. Nato sem odprl prvi panj, ki naj bi dobil novo matico, odstranil v plodišču okence in jemat z ene strani sat za satom iz njega. Vsak sat sem sproti temeljito pregledal, če ni morda na njem stara matica ali celo zaleženi matičniki. Pregledane sate sem odlagal na kozico. Ko sem matico našel, sem jo takoj stisnil. Sat, na katerem sem jo našel, sem še pregledal, če je na njem matica tudi pravkar zalegala, nakar sem ga potisnil nazaj na njegovo prejšnje mesto. Takoj nato sem obesil matičnico s priprto matico v ulico, meječo na sat, na katerem je bila najdena stara zalegajoča matica. Če pa matica ni zalegala na satu, na katerem je bila najdena, sem jo pač dal tja, kjer je zalegala. Matičnico sem obesil med dva sata precej globoko v panj, vstavil okence in panj zaprl. Tako sem nadaljeval pri vsakem panju, dokler nisem izmenjal vseh 7 matic.

Panje sem pustil 8 dni popolnoma pri miru. Celih 8 dni me je trla skrb, kako bo stvar uspela. Šlo je za 7 čebeljih družin. Če bi se izmenjava pone-srečila, bi bile tik pred ajdovo pašo po večini izgubljene.

Zato sem bil tem bolj vesel, ko sem po 8 dneh ugotovil, da so vse družine matice v redu sprejele.

Pri dodajanju sem pač pazil, da sem kar mogoče mirno delal, rabil čim manj dima, skratka čebele čim manj vznemirjal. Predvsem pa sem se strogo ravnal po načelu, da je treba matice dodati vedno v tiste satne ulice, v katerih so bile najdene odstranjene matice pri zaleganju. Matice sem dodajal v Zandrovih ploščatih matičnicah, kj so zelo preproste in praktične. Ker so razmeroma ozke, jih lahko obesimo v ulice, ne da bi bilo treba sate razmikati.

Četudi še ne morem trditi, da je moj način izmenjave matic boljši od kakega drugega, ga vendarle priporočam tovarišem čebelarjem. Kdor bi ga preizkusil, naj ne pozabi o uspehu poročati v Slovenskem čebelarju.

Večmatične družine

Čebelarjenje z dvomatičnimi in večmatičnimi družinami je sicer nekoliko manj znano, vendar ni nobena novost. V hrvatskem čebelarškem glasilu »Pčelarstvo« št. 2/49 je obširno opisan način čebelarjenja z dvomatičnimi družinami, ki je v rabi v Ameriki. V srbskem glasilu »Pčelar« št. 9/59 je opisan panj učitelja v Vrčinu (vas blizu Beograda), v katerem naj bi bilo mogoče držati trimatično družino. Plodišče je namreč razdeljeno na tri dele in v vsakem oddelku je po ena družina. Razdeljeno plodišče je prekrito z matično rešetko, nad rešetko pa je medišče, ki je skupno za vse tri družine. Iz opisa je težko razbrati, kakšni so uspehi čebelarjenja v teh panjih, ker je besedilo le kratko pojasnilo k sliki na platnicah.

V št. 7—8/59 istega glasila je objavil ing. Uspanski članek o čebelarjenju z dvomatično družino in o prezimovanju 12 rezervnih matic v eni sami družini. Njegov panj je podolžen. V plodišču je vsega skupaj 20 okvirov. Na sredo panja potisne Uspanski žično mrežo, tako da sedita družini ločeno, vsaka zase na 10 okvirih. Ko imata spomladj po 7 do 8 okvirov pokrite zalege, mrežo odstrani. Omenja, da pri triletnih poskusih ni dosegel vedno enake rezultate.

Po eni izmed svojih izkušenj sklepam, da ni posebna umetnost držati dve matici v isti družini.

Lani v juniju sem opazoval, kako čebele ubijejo svojo matico. V panju se je med tem že kretala nova matica, ki je bila zelo lepa in temne barve. Toda ni minilo dolgo, ko sem pri ponovnem pregledu panja našel to lepotico na podu panja negibno, kakor da bi bila mrtva. Misleč, da sem jo po nerodnosti sam učinil, sem jo pobral in položil na streho sosednjega panja. Toda, ko sem družino pregledal, sem ugotovil, da je imela že novo matico, ki pa ni bila prav nič lepa. Vendar sem se za silo potolažil in zložil okvire nazaj v panj. Med tem opravilom se je pa matica, ki je ležala na strehi, opomogla in začela laziti okrog. Bila je torej samo navidezno mrtva. Ker mi je bila odveč in ker je bila morda celo poškodovana, bi jo moral sedaj sam ubiti. Toda kaj takega zelo nerad storim. Zato sem jo raje vrnil v njen panj. Spustil sem jo na sat med čebele ter pričakoval, da jo bodo napadle in stisnile. Pa je niso. Menim, da zato ne, ker v družini ni bilo več nagona za odstranitev matice. Obe matici sta naprej živeli v navidezno isti družini.

Pa le ni bila to povsem ena družina. Pozorno opazovanje je pokazalo, da sta to sedaj resnično dve družini. Matici, ki sem jo bil pobral napol mrtvo s poda, se je pridružila velika večina čebel. Ta je zalegala na večini satov, ona druga pa samo na enem. Gnezdi obeh sta bili strnjena. Okvir, na katerem je zalegala mlajša matica, je bil tik poleg ostale zalege. Mlajša matica ni nikoli zapustila svojega sata, starejša pa se je gibala v mejah svojega gnezda in ni nikoli prestopila okvira sosedu. Tudi po medenih zalogah je bilo mogoče jasno razločiti dve družini. Na satih starejše matice je bilo ves čas nekaj medu, na edinem satu mlajše pa je vladala prava revščina. Hrano sem ji moral neprestano po malem dodajati. Tudi čebel je bilo okrog nje bolj malo. Takšno stanje je trajalo v tem panju do konca julija, ko sem sat s tisto revno matico odstranil. Starejšo, lepo matico so čebele pozneje vseeno preglele.

Ta čebelarska zgodbica nam kaže, da se čebele tudi v večmatičnih družinah opredelijo in stvorijo okrog vsake matice posebno družino. To

potrjuje tudi omenjeni članek ing. Uspanskega. Uspanski pripoveduje, da je po odstranitvi ločilne mreže često našel obe matice v družini še po preteku dveh mescev. Če pa ni bilo obeh matic, je našel zaležene matičnike na tisti strani plodišča, na kateri je manjkala matica, kljub temu da je pri druženju odstranil vse vmesne okvire med obema gnezdoma in tako ustvaril v panju strnjeno gnezdo.

Tudi Slovenski čebelar je že omenil čebelarjenje z dvomatičnimi družinami. Moj članek je s tem le delno v zvezi, zdi pa se mi, da je za presojanje dvomatičnega sistema važen. Ob upoštevanju navedenih okoliščin se bo morda marsikdo izognil nepotrebnim zablodam.

Vse tako kaže, da je mogoče združiti dvoje družin v eno in ohraniti v njej obe matice le tedaj, če sta bili obe družini v istem panju pred tem nekaj časa ločeni z mrežo. Tako postanejo čebele obeh družin med seboj domače in se sčasoma privadijo tudi različnim družinskim vonjem. Verjetno pride ob pravočasnem odvzemu ločilne mreže do takega sožitja, da se čebele ene skupine sploh več ne vmešavajo v zadeve druge skupine. Kljub temu pa se še naprej delijo na pripadnice dveh družin. Druga poleg druge negujejo svoj zarod, kopičijo medene zaloge ter tudi vzrejajo svoje matice. Včasih pa se morda le zgodi, da kaka matica zaide v delovno območje druge družine. Takrat je seveda takoj po njej.

Po vsem tem lahko trdimo, da je pravilno le tisto stališče, ki dopušča kot skupen del panja dveh ali več družin zgolj medišče. Sicer pa je treba imeti pred očmi, da je v panju vedno toliko družin, kolikor je v njem matic, pa naj bodo družine med seboj ločene ali ne.

Henrik Peternel:

O ropanju

O ropanju čebel se je že mnogo pisalo, kljub temu to vprašanje še vedno zanima čebelarje. Ropanje se pojavi deloma ob času, ko ni paše (očitno ropanje), deloma med pašo (prikrito ropanje). Roparice odnesejo najprej ves med, nato izpijejo nepokrito zalego, potem odkrijejo in izpijejo pokrito zalego in zgrizejo satje. Nazadnje umorijo matico in tiste čebele napadenega panja, ki niso padle v boju z njimi. Izropani panj nudi tako žalostno sliko, da se pri pogledu nanj krči čebelarjevo srce. Da bi se taki primeri ne ponavljali, sem se odločil za ta spis; dasi bom v njem govoril o znanih stvareh, se mi je zdel vendarle nujno potreben.

Piše se in uči, da je ropanja kriv vedno čebelar sam. To je največkrat res. Ako trpi čebelar brezmatične družine in slabiče v svojem čebelnjaku, ako jemlje med v brezpašni dobi, ako krmi čebele podnevi, ako pušča prazno satje, sladkorno raztopino ali celo medeno satje v čebelam dostopnem prostoru, lahko povzroči ropanje. V takem primeru naj se potrka na prsi in reče: »Sam sem kriv.«

So pa primeri, ko čebelar ni sam kriv ropanja. Ako kak čebelar v bližini toči ob neprimernem času, lahko privabi vonj po medu tudi čebele sosednjega čebelarja. Ako pa se čebelam posreči odnesti le nekaj kapljic medu, so takoj pripravljene naskočiti ne samo tuje, temveč tudi domače panje. Da bi kdo pošiljal čebele na rop, je pač nemogoče; edino to bo resnica, da čebelar s starim medom, ki vsebuje alkohol, lahko tako razdraži svoje čebele, da začno vdirati v tuje panje. Zgodi se mu pa lahko tudi nasprotno:

Da izbruhne rop v njegovem lastnem čebelnjaku. Pojav se od poprej popisane v svojem bistvu prav nič ne razlikuje. Razlika je samo v tem, da je bil v prvem primeru rop izzvan nehote, v drugem pa z določenim namenom.

Malo znano je med čebelarji dejstvo, da je vsaka čebelja družina prej ali slej izgubljena, če ni dovolj budna, če ne postavlja straže ob žrelu. Ko postanejo noči hladnejše, se čebelje družine stisnejo na nekaj satov, delno medeni sati ob strani pa ostanejo nezasedeni. To zavohajo najprej ose. Kmalu najdejo pot skozi žrelo, za njimi pa kasneje tudi čebele roparice. Preden to zapazijo domače čebele, je navadno že prepozno. Konec je največkrat tak, da postane družina plen roparic. Previden čebelar pazi, da ima močne družine, ki zasedajo vse medeno satje in ki stražijo budno pri žrelu; v panju ne bo trpel nezasedenega medenega satja. Šibkejšje družine bo pravočasno združil, jim s pokončnimi ločilnimi deskami zožil plodišča, ali pa preselil v panje z manjšim številom satnikov.

Med mora biti spravljen v strnjenih ploskvah na zasedenih satih; ne sme ga biti v vsakem satu nekaj malega. So čebelje družine, ki imajo med vedno strnjen v nekaj satih, druge pa vedno raztresenega. Budno oko čebelarja mora za pleme odbirati le matice takih družin, ki znajo svoj pridelek spraviti pravilno in ga umejo čuvati pred roparicami. Kdor je kdaj jeseni podiral kranjčice, je te posebnosti pri spravljanju medu gotovo zapazil in bo rad priznal, da je med čebeljimi družinami velika razlika glede njihove gospodarnosti.

Toliko o ropanju vobče! Treba pa se je pomeniti še o zaščitnih sredstvih in o obrambi v primeru ropanja. Tudi o tem se je mnogo pisalo, a vendar še premalo.

1. Ko paša ponehuje, to se pravi, še preden je popolnoma prenehala, je treba zožiti žrela. Jasno je, da čebele laže branijo majhno odprtino kot veliko in dolgo.

2. Ko se začne pri kakem panju ropanje, je najbolje ta panj odnesti 3 km proč od prejšnjega mesta in ga pustiti tamkaj, dokler se ne okrepi, posebno še, če mu je treba dopolniti medeno zalogo.

3. Kdor ne more spraviti panja drugam, naj ga zapre in naj mu da zadaj zraka. Nato naj ga prenese za nekaj časa v temno klet. Če je potrebno, naj ga tudi nakrmi. Čebele se kmalu znajdejo, pobijejo roparice in postanejo spet pogumne. Čez nekaj dni bo postavil čebelar panj na prejšnje mesto.

4. Zelo povečamo odpor v napadenih čebelah, če ulovimo nekaj roparic, jim iztrgamo želo s strupnim mehurčkom vred in mehurček z nohtom razmažemo pred žrelom.

5. Pokojni čebelarski učitelj Schachinger je pisal, da je največje ropanje, ki ga je bil doživel, ustavil s tem, da je pred čebelnjakom obesil čez in čez ribiško mrežo. Mreža je deloma oplašila roparice, deloma pa nudila domačim čebelam nekako barikado za uspešnejšo obrambo.

6. Dobro sredstvo, ki sem ga sam preizkusil na ajdovi paši, je karbolinej. Z njim namažemo stene čebelnjaka in brade. Duh karbolineja ne moti domačih čebel, zamori pa vonj po medu, ki je zlasti ob ajdovi paši močan, tako da stalno vzpodbuja roparice k nedovoljenim podvigom.

Sredstev je seveda mnogo več. V čebelarskih listih najdemo skoraj vsako leto kako novo priporočilo. Jaz sem tu navedel samo tista, ki so se mi zdela najbolj praktična. Če pa kdo ve še za kak boljši način obrambe proti tej nadlogi, naj ga popiše v »Slovenskem čebelarju«.

Muha ne da kruha

Kako prav ima ta stari pregovor, okušamo zadnja leta posebno gorenjski čebelarji. Opazovalne postaje nam vsak mesec poročajo o gibanju tehtnic in iz teh poročil lahko ugotovimo, kako različen je donos v posameznih krajih. Ko ima kak kraj dobro pašo, lahko drugi, ki je morda oddaljen samo nekaj kilometrov od prvega, popolnoma odpove. So leta, ko je pridelka vsaj toliko, da se čebele pošteno preživje. In tedaj je čebelar zadovoljen, četudi za njegov lonček nič ne ostane.

Kakšna je bila lanska letina v našem kraju, je še vsem v predobrem spominu. Spomladi nič, poleti nič in jeseni spet nič. Če vse skupaj seštejemo, dobimo prav tako nič. Takšnega leta ne pomnim. Saj sem v začetku maja pokrmil zadnji sladkor, ki je bil pri hiši. Žena ga je prihranila tako, da ga je pritrgovala družini. Pili smo grenko kavo, samo da bi rešili čebele. Sredi maja pa so zavladali »mrzli svetniki« in čebele so začele padati od lakote. Kontrahirani sem nekaj sladkorja, da bi rešil, kar bi se dalo še rešiti, a k moči čebele vse leto niso več prišle. Cvetličnega medu ni bilo, kostanj je dal samo suho obnožino, črna detelja je odpovedala in družine so bile v začetku ajdove paše popolnoma brez medu. Od vseh tridesetih družin ga ne bi spravil skupaj nekaj kilogramov. Ajde je bilo posejane dovolj; cvetela je v lepem vremenu, a kakor vse leto je tudi sedaj prevladoval severovzhodnik, ki je najhujši sovražnik medenja. Kako slabo vpliva ta veter, sem posebno lepo opazoval 24. avgusta, ko je ajdova paša dosegla svoj višek. Po tem dnevu je začel dnevni donos padati. Dan poprej je bilo 1,40 kg donosa, kazalo pa je, da bo prihodnji dan še boljši. Čebele so zjutraj lepo letele in v ajdi je šumelo kakor v panjih. Ko pa je nekaj pred deseto uro začel pihati rahel severovzhodnik, je bilo paše za tisti dan konec. Zvečer je tehtnica pokazala samo 0,40 kg donosa. Do konca mesca je bilo še nekaj izletnih dni, tako da so dovolj močne družine nabrale skromno zimsko zalogo. Pravim »zimsko zalogo«, ker za zimo zadošča pri nas okoli osem kilogramov na AŽ panj. A kje je zaloga za pomladne mesce, ko je poraba največja in ni še nikjer nobenega donosa? Ni mi kazalo drugega, kakor uničiti tretjino družin. Z njihovim medom sem podprl ostale, ki kljub temu niso bile takšne, kakor bi morale biti. Sam sem brez medu in tudi za kontrahirani sladkor ga ne morem vrniti. Čebele bodo pač morale prebiti zimo ob tem, kar imajo. Veliko panjev je bilo uničenih že jeseni, veliko jih bo pobrala zima in naše čebelarstvo bo spet precej nazadovalo.

Da bo slika naših pašnih razmer popolnejša, bom podal pregled o gibanju tehtnice za dvajset let nazaj, in sicer za najvažnejše štiri mesce v letu, to je za maj, junij, julij in avgust. Iz objavljenih diagramov bo lahko vsakdo, tudi nečebelar spoznal, da nam ni »z rožcami poslano« in da pri čebelah ne bomo obogateli.

Iz prvega diagrama je razviden donos v mescu maju. Petkrat ni bilo medu niti za sproti, enajstkrat se je donos izravnal s porabo in samo štirikrat je bilo nekaj več pridelka; takrat je medila smreka. Le žal, da to za nas čebelarje izredno koristno drevo tako malokdaj medi. Travniske cvetlice ne mede več tako, kakor so včasih. Po mojem so temu kriva umetna gnojila. Tudi gnojnica je zatrla marsikatero medečo rastlino. Včasih so pri nas vsako leto točili cvetlični med, sedaj pa smo skoraj redno brez njega. Večidel ga poznamo samo še po imenu.

Nekoliko boljši je položaj v juniju. Toda tudi v juniju je bila trikrat potrošnja večja, kakor donos in samo trikrat je bila paša izdatna. Najbolje

leto 1929 - 1948

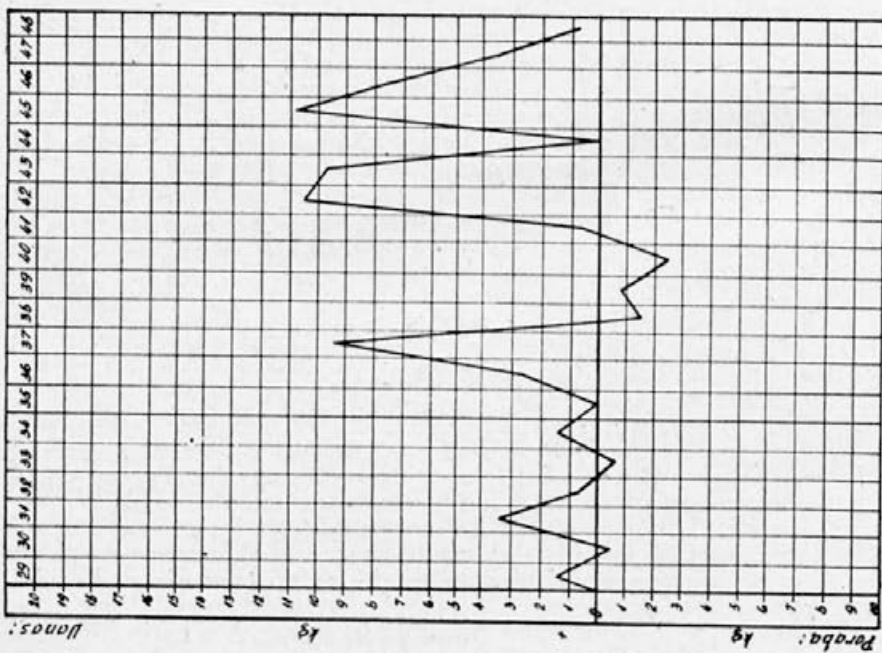


Diagram donosa za mesec maj
Gibanje težine v letih 1929 do 1948

leto 1929 - 1948

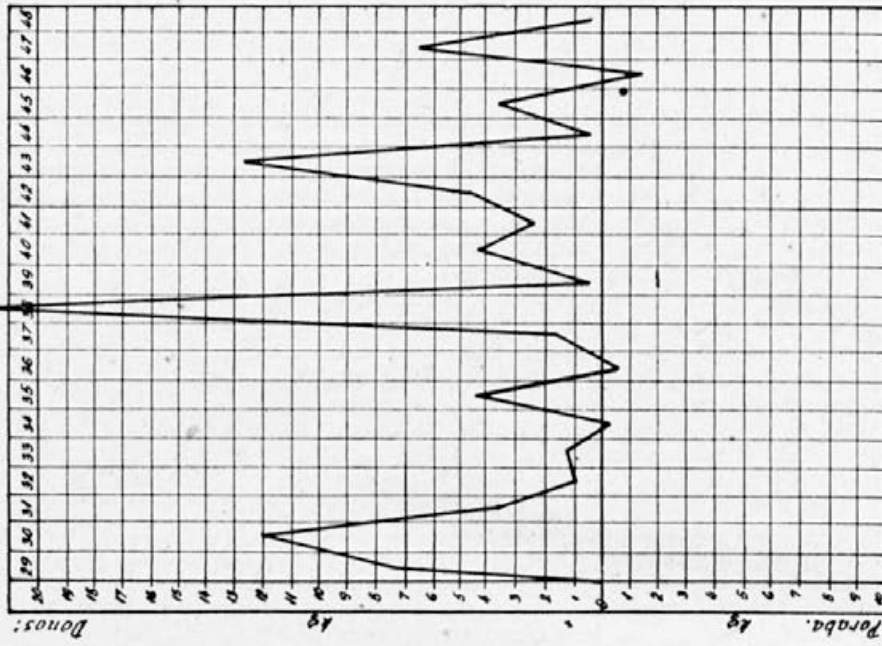


Diagram donosa za mesec junij
Gibanje težine v letih 1929 do 1948

leto 1929 - 1948

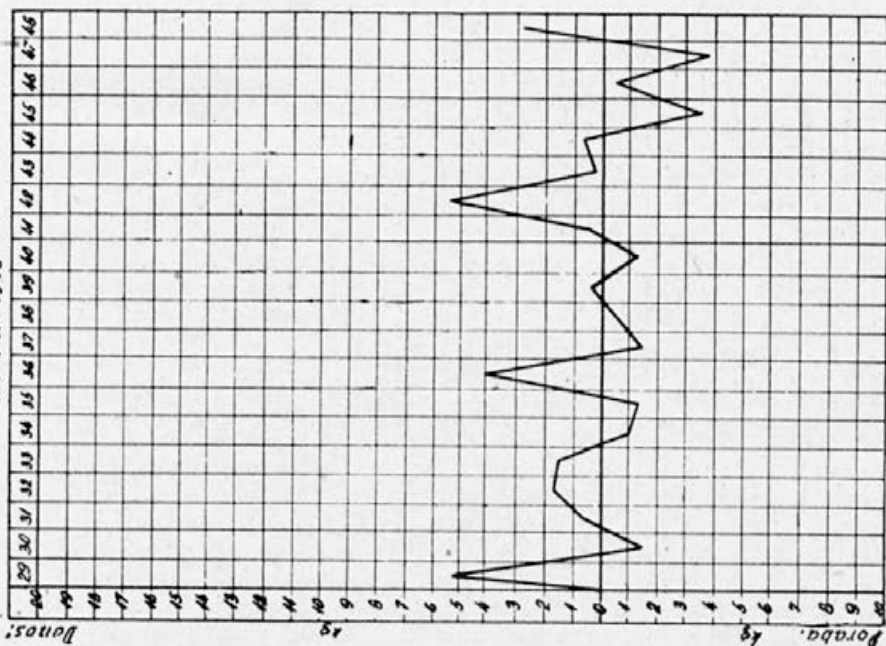


Diagram donosa za mesec juli.
Gibanje tehnice u letu 1929 do 1948

leto 1929 - 1948

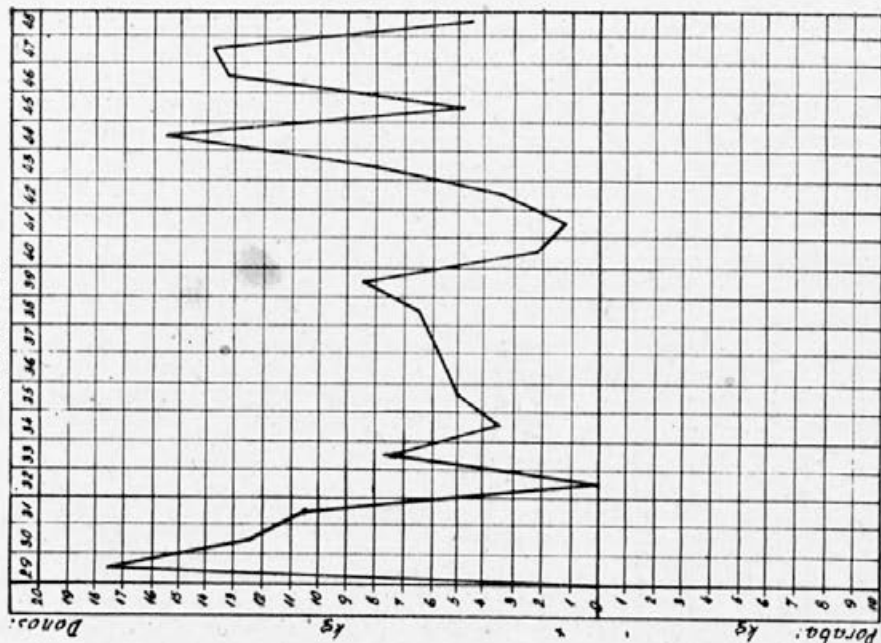


Diagram donosa za mesec avgust.
Gibanje tehnice u letu 1929 do 1948

je bilo 1958. leta. Ves mesec je medila smreka. Moje čebele so letale uro hoda daleč v pašo in so nanosile 22 kg več, kakor so porabile zase. Če bi bilo takšno vsaj vsako tretje leto!

Iz tretje slike spoznamo, da žive čebele v juliju od tega, kar so prejšnji mesec nabrale. Razen kostanjeve ta mesec ni nobene druge paše. Ta pa začenja v začetku mesca in traja ob ugodnem vremenu teden dni. Čebele si nabere nekaj medu in obnožine. Je pa kostanj silno občutljiv in vsaka

močnejša ploha medečino popolnoma spere. Večkrat se primeri, da cvete v treh presledkih, a kljub temu ne da drugega, kakor nekaj obnožine. V vseh dvajsetih letih smo trikrat dobili nekaj malega več medu, kakor so ga čebele porabile zase, druga leta pa so živele od prej nabrane zaloge.

Iz vsega, kar je bilo do sedaj povedanega, in iz četrte slike vidimo, da je pri nas glavna paša na ajdi ter da je od te odvisen obstoj čebelarstva v našem kraju. Kadar je ajda odpovedala, sta se uveljavila sladkor ali smrt. Toda diagram kaže, da je bila res odlična paša na ajdi samo enkrat, t. j. 1929. l. Čebele so imele takrat zase dovolj in še zame je nekaj ostalo. Petkrat so nabrale samo zase, vsa druga leta pa so bile navezane na mojo pomoč. V takšnih letih sem dal vse prihranke za sladkor, da sem jih ohranil čez zimo. Dostikrat so se mi nečebelarji posmehovali. Toda čas zaceli rane in tudi jaz sem prenesel in pozabil vse to, čebele sem pa le obdržal.

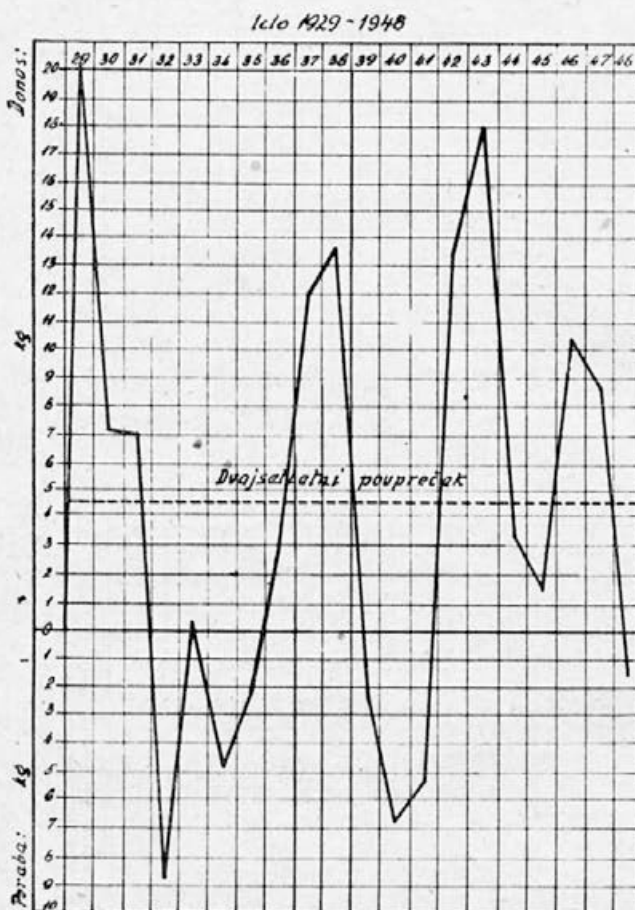


Diagram letnega donosa
Gibanje tehnice v letih 1929 do 1948

Zadnja leta sejejo pri nas dosti ajde, vendar ta ne medij več tako, kakor je včasih, ko so kmetje še hodili po seme na Koroško. Že po prvi svetovni vojni so bile meje zaprte in sedaj sejejo leto za letom isto seme. Morda bi menjavanje semena koristilo ne samo kmetom, ampak tudi čebelarjem.

Peti diagram nam kaže letne prebitke. Vsega skupaj je bilo pet dobrih letin, ostale so bile slabe, prav posebno 32., 34., 40. in 41. Takrat je bilo treba kupovati kar cele vreče sladkorja ali pa opustiti čebelarstvo. Sladkor

sicer ni bil drag, toda za denar je bila včasih trda. V takšnih letih se je pokazalo, kdo ni čebelar samo po imenu, ampak tudi po srcu. Nismo klonili, ohranili smo, kolikor smo mogli, ter upali na boljše čase.

Letos smo v enakem položaju. Skrčil sem število družin do skrajnosti in še ni gotovo, da se bodo vse otele v pomlad. Toda tiste, ki mi bodo ostale, bom negoval še z večjo ljubeznijo, kakor sem jih poprej, ko jih je bilo okoli štirideset. Saj muha ni sama kriva, če ne da kruha!

Opomba uredništva: Tovariš Virmašan, ki je eden naših najstarejših in najspodobnejših čebelarskih obveščevalcev, je statistično obdelal gradivo svoje postaje za 20 let nazaj. Plod njegovega truda so diagrami, ki jih s tem spisom objavlja. Od diagramov je zlasti zanimiv poslednji, ki kaže zadnjih 20 čebelarskih letin v medsebojni primerjavi. Virmašan ugotavlja, da je bilo med njimi samo pet dobrih, izredno slabih pa štiri. Dvajsetletni povpreček, ki ga je uredništvo vneslo v diagram s prekinjeno črto, znaša približno 4,5 kg prebitka na posamezen panj. Ta povpreček velja seveda v strogem smislu le za predel, ki ga zajema Virmašanova obveščevalna postaja. Toda ker se pašne razmere v tem predelu dokaj približujejo povprečnim pašnim razmeram v Sloveniji, se nam zdi, da ne bomo preveč grešili, če ga posplošimo za vso Slovenijo. — Po Znideršičevi kalkulaciji bi moral pri nas pridelati čebelar letno vsaj 9 kg medu na panj, da bi se mu čebelarstvo rentiralo. Naš povpreček pa je, kakor vidimo, ravno za polovico manjši. Potemtakem Virmašan pravilno zaključuje, da muha ne da kruha. Čebelarjenje na stalnem mestu je v Sloveniji sport, od katerega na splošno ne smemo pričakovati dobička. Smo torej nujno navezani na prevažanje!

Lojze Podnаноški:

Zakaj propadajo čebelje družine

Po 29 letni dobi mojega čebelarjenja sem prišel do tegale spoznanja: V krajih, kjer je kot pri nas čebelja paša samo na travniških cvetlicah, pričnejo čebelje družine od sredine julija kar na hitro propadati. In to traja kakšne 3 do 4 tedne. Zakaj se to dogaja? V naših podnаноških krajih je treba računati z izdatno čebeljo pašo od konca maja do kakega 10. julija. Do takrat so namreč travniki pokošeni, kar pa tu in tam še raste zelišč, v tem času po večini že odeveto in se suše. Če je čebelar čebelam med že iztočil ter jim vse pobral, preneha matica nesti jajčeca, zalega le malenkostno, dokler ne poraste otava, dokler ne pričneta cvesti resje in žepek. Šele tedaj začne matica v večji meri zalegati in družine se močno popravijo. Lansko leto sem pregledal družine, kot imam navado, sredi septembra in ugotovil zalego na petih satih. To me je prepričalo, da družine še berejo na resju in žepku. Iz radovednosti sem pregledal panje tudi 10. oktobra; našel sem zalego le na treh satih, čebele pa se še vedno močno izletavale.

Prav tako je nekaterim čebelarjem uganka, zakaj propadajo čebele spomladi. Izkušeni čebelarji dobro vedo, zakaj; zato ne veljajo te besede njim, pač pa začetnikom. Če ob koncu avgusta in v prvi polovici septembra ni več mnogo zalege v panjih, se prihodnjo pomlad družine le počasi razvijajo. Ob prvih pomladanskih dnevih se zde še dokaj močne, v nekaj tednih pa tako oslabe, da se čebelarju stiska srce, ko jih pregleduje. To pa ni nič čudnega, saj so imele samo staro žival, ki zaradi izletavanja hitro obnemore. Razen tega take stare čebele niso več zmožne vzrejati mladega zaroda in skrbeti za matico, ker so jim potrebne lastnosti že popolnoma zamrle. Panj s starimi čebelami navadno ne pride do takega viška, da bi rojil, ali da bi bil sposoben za prestavljanje. Neveščji čebelarji iščejo vzroke, dolžijo ptice, ki gnezdiijo v bližini čebelnjaka, dolžijo cvetlice, na katerih

bero čebele, itd. — da, celo svojega najbližjega tovariša čebelarja osumijo, da je kriv njihove nesreče, posebno če so njegove čebele močne in v redu. Zato naj si taki čebelarji dobro zapomnijo, da je od mladega zaroda v avgustu in septembru odvisno vse čebelarstvo v prihodnji pomladi, lahko bi dejali v vsem prihodnjem letu.

Kdor čebelarji v krajih, kjer v avgustu ni nobene paše, naj si v tem mescu pomaga s spekulativnim pitanjem, pa bo videl, kako močne plemenjake bo imel prihodnjo pomlad.

Tovariš Fuis je predlanskim zvalil krivdo za propadanje čebeljih družin v poletnih mescih na eno izmed najbolj ljubkih naših ptic — na lastovico. Ta obdolžitev je izzvala v »Slovenskem čebelarju« obširno pravdo. Ker pravde o lastovicačih nikakor noče biti konec, dasi bi jo lahko že zdavnaj zaključili, sem se odločil, da tudi jaz povem o stvari svoje mnenje in popišem izkušnje iz prvih početkov svojega čebelarjenja.

5. julija 1921 popoldne je odnekod priletel roj čebel ter se usedel na jablano ob njivi, kjer sta moja žena in njena mati pleli korenje. Seveda sta mi o izrednem dogodku nemudoma poročali in jaz sem se prav tako naglo pripravil, da roj ogrebem. Kako sem to delo opravil in postal čebelar, povem ob drugi priliki. Roj sem vsadil v navadno, po obliki in meri kranjiču podobno škatlo iz jelovega lesa, jo postavil na kup kamenja ob hiši in pustil, da so čebele delale, kar in kakor so same hotele. Čez kak mesec se je roj razvil v močno družino in do jeseni postal prvovrsten plemenjak z zadostno zimsko zalogo. Menda se je zato tako lepo razvil in tako skrbno založil z medom, ker tedaj ni bilo v naši vasi in v njeni neposredni okolici nikakih drugih čebel.

V naši vasi je bilo tisto leto nad 50 lastovičjih gnezd, skupno nad 300 lastovic, ki so imele svoj glavni stan v cerkvenem zvoniku, 50 m proč od moje hiše. Samo na mojem podstrešju, torej neposredno nad mojim panjem čebel, je bilo 5 gnezd, v katerih je domovalo 32 lastovic. Sedaj naj mi pa pojasnijo tožniki, ki so nastopali v omenjeni pravdi, zakaj mi niso lastovice pojedle vseh čebel in še panj povrhu.

Ker sem tiste vrste človek, ki hoče biti v vsakem opravilu dobro podkovan, sem navezal ožje stike z najbližjim čebelarskim sosedom, pokojnim tovarišem Lumbarjem. Tudi Lakmayerjevo knjigo »Umni čebelar« sem si nabavil in jo pridno prebiral. V kratkem času sem se je tako rekoč na pamet naučil. Z veliko pozornostjo sem že od začetka zasledoval početje čebeljih sovražnikov. Na 67. strani piše Lakmayer: »Brez dvoma so čebelam škodljivi sledeči ptiči: ... e) Lastovice, o katerih pa še nimamo pravih dokazov, da bi pobirale čebele. Le toliko je gotovo, da lovijo trote. Po mojem mnenju so lastovice glede lovljenja čebel nedolžne. Poznam vas, kjer so bili le trije čebelarji, ki so imeli skupno sedem panjev čebel. V isti vasi je pa gnezdilo vsako leto na tisoče lastovic. Ako bi bile te lastovice lovile tudi čebele, je prav gotovo, da bi bili morali tamošnji čebelarji imeti v enem tednu prazne panje. Res pa je, da trotov ni bilo nikoli preveč.« V drugi izdaji svoje knjige je Lakmayer dodal še tale stavek: »Vendar pa postanejo tudi čebelam nevarne, ako jim zmanjka muh in drugega letčnega mrčesa.« Lakmayer me je s tem popolnoma zadovoljil, zlasti ko me je čebelar Lumbar zagotovil, da v naših krajih ne zmanjka nikoli muh in drugih žuželk.

Naslednje leto se je moj edini panj kljub stotinam lastovic razvil v mogočno družino, ki je 11. maja dala močnega prvca, 20. maja krepkega družca in naslednji dan še tretjevca. Izrojenc in vsi roji so se razvijali v senci lastovičjih peruti odlično. Prvec mi je dal že 19. junija krepkega vnuka in 3. julija še enega. Tako sem imel od prvotnega panja kar 5 potom-

cev. Matice so se vse srečno sprašile, družine so se lepo razvijale in nabrale dovolj medu za zimsko zalogo. In vse to se je dogajalo tako rekoč pred kljuni nekaj stotin lastovic!

Tretje leto je bilo zaradi deževja slabo čebelarstvo leto, vendar sem zazimil že 16 kranjčev. Če bi lastovice v resnici lovile čebele, bi prav gotovo ne imel nikoli nobene družine, kajti 8 lastovic pospravi dnevno, kakor trdita tovariša Fuis in Brtončelj, 1000 čebel. Ni težko izračunati, koliko čebel naj bi požrlo 500 lastovic in kdaj bi morala biti usoda mojih družin zapečatenena.

Nekdo opisuje na 189. strani lanskega »Čebelarja«, kako so 30. julija okrog 15. ure čebele preganjale trote, ker pač ni bilo paše, in kako so jim jih lastovice pomagale uničevati. Temu ne bom oprekal. Tudi jaz sem že videl lastovice, kako so v času trotovske vojne obletavale panje, toda lovile so le trote, ki so jih čebele gonile iz panjev. Tovarišu Brtončlju bi še enkrat priporočil, da naj poskusi v juliju, t. j. v brezpašni dobi eno ali dve družini spekulativno pitati, pa se bo kmalu prepričal, kako lepo se bosta razvijali, medtem ko bodo druge propadale. Nikdar ne sodimo prehitro, ampak vedno šele po temeljitem opazovanju in neizpodbitnih dokazih! Lastovica je nedvomno ena izmed najkoristnejših ptic in bo prav gotovo vedno in povsod uživala posebno zaščito ljudi in oblasti.

Željeti bi bilo, da se pravda o lastovici v kratkem zaključi, da nam kdo ne zagode one znane Prešernove:

Da pravdajo se ti možje znabiti,
za kâr so se nekdanji Abderiti
v sloveči pravdi od oslôve sence.

Lojze Podnanoški.

Pomladni dan pred čebelnjakom



Cvetja duh, čebel šumenje,
zlata luč in pličja pesem,
skozi listje in vejevje
sončnih žarkov cel povese.

Pri vseh panjih se na bradah
pridno gnetejo čebele,
ene vračajo se zbere,
druge v dol lete vesele.

Izenada se med njimi
mlada matica pojavi,
v spremstvu trotoev se v višave
na ženitno pot odpravi.

Cudovit pomladni dan je,
vonjev poln in poezije.
Kvišku dviga naša srca,
lepe vzbuja v nas vizije.

Polni rojev bodo panji,
ko pomladnih dni bo konec,
za zakusko in krepčilo
pa medu bo zvrhan lonec.

Kako vpliva prazen prostor v gnezdu čebel na izločanje voska

O tem predmetu naše čebelarke publikacije do sedaj niso razpravljale, zato mislim, da ne bo odveč, če podam nekaj misli ruskega čebelarja in raziskovalca Muzalevskega.

Zelo različna so mnenja glede vprašanja, ali je pri čebelah izločanje voska samovoljen ali nesamovoljen akt. To vprašanje ima za praktično čebelarstvo velik pomen. Če bi čebele izločale vosek nesamovoljno, torej neodvisno od lastnega hotenja, če bi to bila zgolj njihova fiziološka nujnost, čebelarju ne bi preostalo drugega, kakor da sproti pobira izločeni vosek. Dobil pa bi ga samo toliko, kolikor bi ga prineslo naključje. V tem primeru ne bi mogel prav nič vplivati na izločanje voska pri čebelah. Popolnoma druga stvar je, če je to izločanje samovoljno, če lahko čebele ob delovanju nekkih faktorjev izločanje povečajo ali zmanjšajo. Z odkritjem in proučevanjem teh faktorjev bi mogli v primeru potrebe izločanje pospešiti in ga celo po svoji želji uravnovati, prav tako, kakor je mogoče s hrano in z drugimi pripomočki povzročiti, da začno pri kravah delovati mlečne žleze, ali da se pri svinjah začne nabirati pod kožo mast.

Čebele nam ne dajejo vosek v kompaktnih kosih, ampak v obliki satja. To dejstvo nam jasno kaže, da bomo dobili iz kakega panja celotno množino voska, ki jo morejo čebele sploh producirati, le v tem primeru, če bo dana družini ob vsakem času možnost za uveljavljenje njene gradbene delavnosti. To se da doseči, če imajo čebele v panju stalno dovolj praznega prostora za izdelovanje satja.

V splošnem posvečajo čebelarji izdelovanju satja zelo malo pažnje. Kakor hitro so se zadostno preskrbeli s satjem, streme predvsem za tem, da bi pridobili čim več medu. Popolnoma pa zanemarijo produkcijo voska. Njih čebele sploh ne morejo uveljaviti svoje gradbene delavnosti, ker imajo povsod izdelano satje. Oškodovan je seveda zaradi tega v prvi vrsti čebelar sam, kajti čebele izločijo med letom le malo voska in še tista malenkost, ki ga izločijo, se porazgubi po dnu panja ali na prostem. Kot odgovor na tako ravnanje čebelarjev je nastala propaganda za gradilni satnik.

Zamisel je zelo preprosta. V vsakem panju naj bi bilo vedno dovolj praznega prostora, v katerem naj bi čebele gradile. Zadostuje, če je ta prostor omejen na en ali dva prazna satnika. Kadar čebele tak satnik zapolnijo s satjem, ga lahko kot čisti dobiček izrežemo. Gradilni satnik ima torej nalogo, da zbira to, česar čebele sicer ne bi izločale, ali kar bi brez koristi zavrgle. Zato lahko trdimo, da je gradilni satnik sredstvo v boju proti izgubam v čebelarstvu. Tako je na primer ocenil vlogo gradilnega satnika ruski profesor Koševnikov, ki je v začetku leta 1935 umrl v Moskvi. Po drugih okoliščinah pa smemo domnevati, da mora gradilni satnik biti v panju ne le zato, da v njem vosek zbiramo, ampak tudi zato, da pospešimo pri čebelah njegovo izločanje. Muzalevski je hotel to važno vprašanje pretehtati, zato je skupaj z Demisovljem v Zveznem čebelarskem inštitutu SSSR napravil posebne poskuse. Te svoje poskuse popisuje takole:

»15. maja leta 1920 sva z Demisovljem določila za poskus 20 družin in jih razdelila v dve enaki skupini. Vsaka družina prve skupine je 15. maja dobila po en gradilni satnik, ki sva ga obesila takoj za zadnjim zaleženim

satom. Družine druge skupine so dobile vsaka po tri gradilne satnike. Sicer sva oskrbovala vse družine enako. Skrbno sva zbirala vosek iz teh satnikov ter po 8 do 10 dneh natančno določila, koliko so ga dale posamezne družine in koliko vsaka skupina. Pri tem sva računala takole: Če so gradilni satniki pasivni, morata obe skupini ne glede na to, koliko gradilnih satnikov imata, dati isto količino voska. Če pa prazen prostor izločanje voska pospešuje, ga mora dati druga skupina več, saj je prazen prostor pri tej skupini trikrat večji kakor pri prvi. Rezultati poskusa so naslednji:

Skupina	Kako je skupina sestavljena	Vosek v gramih dne			Skupaj
		24. maja	2. junija	11. junija	
1	10 družin z enim gradilnim satnikom	575	611	464	1650
2	10 družin s tremi gradilnimi satniki	816	782	828	2426
	Razlika v dobro družin s tremi gradilnimi satniki	241	171	364	776
	Razlika, izražena v odstotkih	42 %	28 %	78 %	47 %

Številke nam kažejo, da je druga skupina dala več voska, povprečno 47 % več kot prva. Morda bi kdo domneval, da posamezne družine niso bile enakovredne in da je v tej različnosti treba iskati vzrok večje produkcije druge skupine. Da bi tako domnevo ovrgla, sva izvršila nasproten poskus. Vsaka družina iz prve skupine je dobila po tri gradilne satnike, družine v drugi skupini pa sva omejila samo na enega. Rezultate vidimo v naslednji razpredelnici:

Skupina	Kako je skupina sestavljena	Vosek v gramih dne		Skupaj
		21. junija	30. junija	
1	10 družin s tremi gradilnimi satniki	1091	1253	2344
2	10 družin z enim gradilnim satnikom	667	590	1259
	Razlika v dobro družin s tremi gradilnimi satniki	422	663	1085
	Razlika, izražena v odstotkih	63 %	112 %	86 %

Sedaj ni dala druga skupina, ampak prva (s trikratnim številom gradilnih satnikov) celo 86 % več voska.

Nasprotje nam postane še jasnejše, če pri obeh skupinah izračunamo spremenjeno razmerje v izločanju voska.

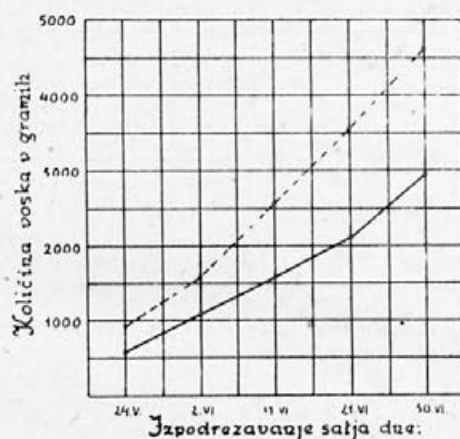
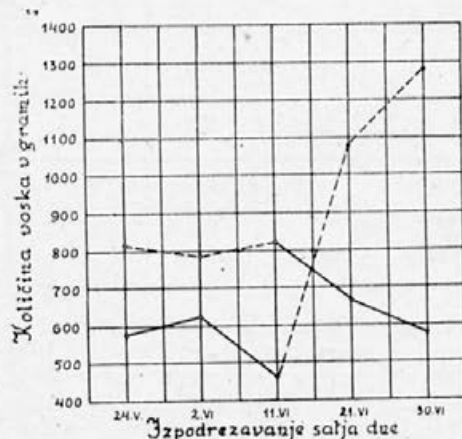
11. junija: 100 gramom, ki so jih producirale družine prve skupine, ustreza 178 gramom druge skupine.

21. junija: 163 gramov prve skupine se krije s 100 grammi druge skupine. 100 gramom prve skupine torej ne ustreza 178 gramov (11. junija), ampak 61 gramov druge skupine.

To pomeni, da se je razmerje trikratno spremenilo, kar je posebno dobro videti iz diagrama.

S tem je dokazano: Prvič, da jakost skupine pri produkciji nima nobene vloge in drugič, da prazen prostor vpliva na čebele. Praznina namreč draži gradilno vnemo čebel in posledica tega je, da se ojači delovanje voskovnih žlez. Čebele si prizadevajo na vse kriplje, da bi praznino čimprej zamašile. To je približno tako kakor pri psu, ki mu začno intenzivneje delovati žleze slinavke, kakor hitro mu nudimo hrano.

Domnevali bi prav za prav lahko, da bi za odlaganje voska moral zađostovati en prazen satnik. Ta domneva pa je napačna, kakor vidimo iz števil.



1. diagram: Produkcija voska in vpliv praznega prostora na čebele. 2. diagram: Produkcija voska in število praznih satnikov v gnezdu. (Prekinjena črta: skupina s tremi gradilnimi satniki — izvlečena črta: skupina z enim gradilnim satnikom.)

Največja količina voska, ki je bila odvzeta družinam z enim gradilnim satnikom v eni obračunski dobi, je znašala 669 gramov; na eno družino je torej odpadlo povprečno 67 gramov. Vemo pa, da potrebujejo čebele 120 do 140 gr voska, za izgradnjo enega sata v Dadantovem okviru.«

V splošnem so dale družine s tremi gradilnimi satniki 15 % več voska kakor družine z enim takim satnikom. Ob koncu poskusa Muzalevski ni opazil nobene razlike v količini hrane in v razvoju družin med obema skupinama, ki jih je primerjal. To je razumljivo, če upoštevamo, da produkcija voska ne gre na račun čebel, ampak na račun delovanja čebeljih voskovnih žlez. Opisani poskus nam da odgovor na vprašanje, postavljeno v začetku, in nam hkrati odkrije, kako je mogoče v čebelarstvu zvišati pridelek voska. Koristno bi bilo, če bi v določenih primerih ne uporabljali satnic, ampak dodajali družinam prazne satnike. Tak satnik povzroči pri čebelah občutek praznine in vzpodbudi njih gradilno vnemo mnogo bolj, kakor če bi jim dodali satnike z vdelanimi satnicami. To priporočilo bi bilo treba upoštevati zlasti spomladi, ko vsajamo roje. Tedaj čebele posebno rade gradijo satje, družici pa razen tega nastavljajo same čebelje celice. Naša naloga bi sedaj morala biti, da ti dve dejstvi z nadaljnjim študijem čim bolj izčrpno osvetlimo. Uporaba rezultatov teh poskusov v praksi je mnogim čebelarstvom v SSSR omogočila, da so produkcijo voska zvišala za 1 do 2 kg na družino. Upajmo, da nam bodočnost prinese še nadaljnje uspehe.



INOCENC REVAJ:

ČEBELARJEVA
ZIMA

Kaj počne čebelar, kadar čebele spe? Oprostite! V duhu že vidim našega združnega biologa, kako se mu levi kot ustnic povesi navzdol, ko se pripravlja, da mi z lahnim prezirrom popravi takšno neznanje. Spi morda medved, jazbec ali jež, čebele pa žde. Žde, kakor ženske pred mesnico in se kakor ženske vznemirijo samo, kadar se kakšna vsiljenka brez potrebne legitimacije poskuša vrniti mednje. Toda nam nevednim in nepoučenim bo oproščeno, ako nam ni dovolj jasna razlika med spanjem in ždenjem. Sicer pa sploh ne govorimo o čebelah, ampak o čebelarju.

Lahko bi rekli, da kadar čebele spe, čebelar sanja. Nihče ne trdi, da naj čebelar zimo prespi ali — da ne bo zamere — preždi. Spi se lahko tudi bede; to je danes že toliko kakor dokazano. Kdor pa se udeležuje čebelarskih sej, ali prisede med odbornike v gostilni, ta mi ne bo oporekel, da čebelarji res ne sanjajo.

Čebelar je res nekaj posebnega. Sramota, da se tako malo ukvarjajo z njim. Globoka, usodna zmeta stare buržujske znanosti je, da se vse preveč ukvarja s čebelami, molči pa o čebelarju. Noben strokovni čebelarski časopis mu ne posveti posebne rubrike razen osmrtnic. Hinavsko izbrano ime čebelarja zavede, da list naroči. Toda ko ga površno prelista, z bridkostjo spozna, da so vsi članki namenjeni čebelam in ne njemu, pa ga leto za letom zvesto vtika za mrežo v panj, češ naj se revice česa koristnega nauče. Pri tem pa do danes še nisem opazil čebele, ki bi jo globlje zanimal strokovni časopis, dokler ga po nesreči ne pokapaš s sladkorno raztopino.

Zalostna resnica je, da nam še nihče ni povedal, kaj je prav za prav čebelar. Ljudje smo že tako ustvarjeni, da ne moremo živeti brez česa živega v svoji bližini, za kar, kakor si umišljamo, lepo skrbimo. Ze Adam si je v ta namen omislil Evo. Politik si nabavi narod, kdor hlepi po naglem zaslužku, začne s konji; za tiste, ki radi goljufajo, so krave primernejše. Kdor je oblasten in len, si zdresira psa, tisti, ki meni, da je rojen dušeslovec, pestuje mačke. Bolj vsakdanji in filistrski rejci se zadovolje s prašiči, zajci in kurami. To je zlata sredina, ki ne gleda ne na levo ne na desno, zato izdaja tudi svoje posebno glasilo. Pri papigah in pri kanarčkih pa se že začenja rejčeva zagrenjenost, ki se vedno bolj stopnjuje, čim manjša je žival. Ljudje s samomorilnimi nagoni rede miši in pajke. Prav na konec velike družine rejcev pa lahko postavimo telesno in duševno propale gojitelje stenic, bolh in uši, ki sami več ne občutijo pikov, privoščijo jih pa drugim ljudem.

Čebelar nima mesta v tej razpredelnici. Od vsega ima nekaj. Strasten je kakor babjek, diplomat je že zato, ker ima opravka z množicami in se mora otesati njihovih pikov, hrepeni po naglem zaslužku in pri tem pogoljufa, kjer more. Po zmerni in solidni donosnosti čebel ima mnogo skupnega z malimi gospodarji. Pri tem pa je zagrenjen in tako nezadovoljen z življenjem, da bolj niti biti ne more. Čebelar je strašno zamotano bitje. Veliki Frisch si sploh ni upal razčlenjati duševnosti čebelarja, ampak se je raje lotil čebel, kar je vendar lažje. Zato je čebelar do današnjih dni in bo najbrž še dolgo ostal nepojasnjena skrivnost — od prvega roja, ki ga mora po starem izročilu ukrasti, do zadnje matice, ki jo pošlje v Avstralijo.

Poletje je doba čebel. Tedaj boš čebelarja komaj našel med jajčeci, žrkami, mladnicami in letalkami, med oblaki rojev, tobačnega dima in medenih vonjav. Šele ko porjave ajdove njive in začne jesenski veter briti okoli vogalov, začne živeti tudi čebelar svoje samostojno življenje, razdeljeno kakor vse, kar živi, na

tri obdobja. Po stari magični grožnji: »V bolečinah boš rojen, človek!« se tudi čebelar z bolestito zave samega sebe.

Kakor porodni krči so grenki trenutki, ko stoji pred že stokrat pregledanimi panji in preudarja, ali bi združeval, ali bi še naprej begal za hojo, ki prijema baje zdaj tukaj, zdaj tam. Medišča so prazna, v gnezdih ni zalog, po navadi tudi v žepu ne, in čebelarjeva duša se zvija kot morje v burji. Najstrašnejši pa je kes.

Da, čebelar se kes. Kesa se za vse, kar je med letom storil in na kar je pozabil. Kesa se, da je spomladi širil gnezda. Če jih ni, mu je sedaj žal. Kesa se, da je razmnoževal, zraven pa obžaluje, da ni kupil panjev, dokler jih je bilo kaj in za primerno ceno. Kdor je peljal v akacijevo pašo, se kes, da ni krenil raje v zajbelj. Kdor je pogorel v žepku, žaluje, ker se ni dal pregovoriti, da bi vozil v bosiljak. Prevaževalci obžalujejo, da niso raje sedeli doma, zapečkarji pa kolnejo, ker niso prevažali. Kdor je med letom pil sladko kavo, mu ves požrti sladkor leži v želodcu kakor mora.

Strašno je opazovati, kako močna družina umira od lakote. Pesniki so opevali ta prizor. Se bolj strašno pa je imeti pred seboj čebelarja, kadar se kes. V duhu



jih vidim celo gručo, kako sede s sklonjenimi glavami, kako molče zbrani okoli kozarca in samo včasih se komu odvali od srca: »Hudiča!« Vmes pa sumničijo drug drugega, če je sosedov kes res dovolj pristen in upravičen.

To je strašna doba, ki na vso srečo ne traja dolgo, kakor vsa velika čustva. Tudi čebelar se unese, ko toplo odene zožena gnezda, ko pospravi in popravi vse okoli čebelnjaka in se z zadnjim vlakom ali s kolesom vrača domov pozno v noč, da bi se ognil sosedom, ki ga pikajo za obljubljeni med.

S pravim mrazom pa se začne obdobje sanj, edino zimsko opravilo čebelarjevo. Nobena ustanova še ni planirala teh sanj, zanje še niso postavili norm. Večina čebelarjev opravlja to delo zastoj, le redki prejemajo za to tudi plačilo. Za čebelarstvo znanost so te sanje deviško, neraziskano področje, ki bo zahtevalo še globokih in obširnih študij, kar naj se, prosim, na odločujočih mestih upošteva pri planiranju papirja!

Čebelarjeve sanje so izraz njegovega zapletenega bistva. Le malo je stvari, ki bi se jih ne dotikale. Čebelar planira v širokih koncepcijah. Sanja o razdelitvi paš; vsaki rožici določi mesto v svojem loncu. Maticam določa plodored, usmerja roje, odstavlja in nastavlja vremenske režime. V teh velikih planih je monsum v Indiji prav tako važen kakor zadnji zanikrni grm bisernika v živi meji.

Čebelar je tudi velik izumitelj in rojen tehnik. Zamišlja si idealen Panj in popola Čebelnjak. Sanja o še neizumljenih tvarinah, ki naj bi nadomestile smrekovino, do katere več ne prideš na postavni način. Premišljuje, kako bi iznašel dovršeno toplotno izolacijo. Ko sedi v mrzli sobi, išče načinov, kako bi se dal Lamertov fenomen izkoristiti zanj in za njegove otroke. Sanja o letalu, ki bi pristalo, če treba, na hojevi veji ali na skalah pod Velebitom. Izumlja nove avtomatske priprave za zaščevanje. Upa si še dalje. Z radarjem išče dobra pasišča; letala, ki jih poganja atomska energija, prevažajo njegove čebele na oddaljene kontinente. Njegove čebelice hero preko zime na južni polobli, poleti na severni in tolčejo vse

ruske rekorde. Čebelarju postane vroče brez drv in brez Lammertovega fenomena in samo kolne, da se je prezgodaj rodil.

Čebelar je tudi velik kemik. Ni je stvari, za katero ne bi iskal nadomestil. Njegov mrzlični duh išče surogatov: za med, za sladkor, za vosk, za okvire, za slamnice in celo za papir. Skratka za vse, od čebelarke zadruga do čebelarskega referenta v ministrstvu. Naš znani konstruktor panjev išče letošnjo zimo celo nadomestila za panj.

Čebelar je tudi velik biolog. Pozimi selekcionira čisto čebelo. Odpravlja nepotrebne trote in oplaja svoje matice pod mikroskopom z najpopolnejšim semenom. Uporablja najmodernejša zdravila, kakor penicilin in aureomicin proti nose mavosti in kugi zalege. Nepotrebni rastlinam, kakor krompirju, zelju in koruzi privzga ja medeča svojstva in v svojem zimskem laboratoriju ustvarja s kolhicinom in drugimi sredstvi čisto nove rastline, ki mede, kakor nore.

Poleg vsega tega pa je čebelar tudi velik goljuf. Premišlja, kako bi ženo in otroke prevaril za tisti zadnji lonček medu, ki ga hrani za skrajno silo. Pretirava svoje telesne težave, da bi mu zdravnik predpisal bolniški sladkor. Ugiblje, kako bi oiganil zadrugo za članarino, za sladkor in za satnice. Premišluje, kako bi dal svojemu obrazu bolj tragičen videz, da bi mu ja vsi verjeli. Pa kako bi skrtil zase tisto lepo zavetno dolinico, kjer je toliko rese za prvo pomlad.

Seveda s tem še ni izčrpano obširno področje čebelarjevih sanj. Na splošno velja pravilo, da se čebele razvijajo preko poletja, čebelar pa pozimi. Podjeten in drzen kakor mlad roj plava v sončnih višavah svojim svetlim ciljem naproti. Ko pa odjuga posname ledene rože z oken, postajajo tudi njegove sanje skromnejše, včasih celo takšne, da bi se dale uresničiti. Takole na primer, da bi spomladi peljal v Istro, da bi nekoliko bolj previdno širil gnezda, da bi si omislil gradilni satnik ali odstranil tisti čebelj pri vratih, na katerega se vedno natakne. To bi še nekako šlo, ko bi se le kmalu dalo priti k čebelam!

In pri teh skromnejših sanjah se polagoma začenja tretje obdobje čebelarjeve zime, obdobje upanja. Če bo vse ukrenil, kakor je prav, mu letos najbrž ne bo spodletelo. Letos bo prav gotovo lepa pomlad in zadnji čas je, da bi bila spet po dolgem času dobra letina. Mora biti! Enkrat se vendar mora prevreči!

In res se polagoma prevrača. Dnevi se daljšajo, sonce sije vsak dan topleje. Manihinova poročila so ugodna. Čebelarja več ne zdrži doma. Vsak hip, kadar utegne, sede na kolo in ga poriva po razoranih cestah preko ledu in blata k svojim čebelam. Vsak hip se lahko začne veliki obred trebljenja. Čebelar to čuti in nagon mu pravi, da mora biti zraven. Sam je že otrebil svojo dušo in jo napolnil z novo vero v jutrišnji dan. Z zavihanim ovratnikom stopica v mokrih čevljih okoli čebelnjaka in posluša do mraka pri žrelih. Ko pa se pod večer dva takšna samotna popotnika srečata na pomrzneni cesti, ko se vračata domov, se vse to novo občutje zgosti v eno samo besedo: »Bo!«

Bo, dragi moj čebelar! Če ne prej, pa takrat, ko bova zapeljala na večna pasišča, kjer bomo čebelarili v idealnem Panju in popolnem Čebelnjaku s pravo čisto Sivko. Bo pa prav gotovo!

Janez Gosposvetski:

Zakaj ni medu

Ob novem letu se človek kaj rad zamisli v preteklo. Ob tej priliki se spomni uspehov in tudi neuspehov, ki so ga spremljali v minullem letu. Za čebelarja je to še posebno važno. Napake ga pouče, kaj se v prihodnosti ne sme več ponoviti. Stvari, ki so se med letom izkazale za dobre, skuša obdržati ter jih po možnosti še izboljšati. Slovenski čebelarji že od nekdaj delajo tako; zato se je naše čebelarstvo od leta do leta zboljševalo. Pomanjkljivosti, ki se še kažejo tu in tam, so pa po večini posledica starega kapitalističnega družbenega reda.

Bežen pogled po naši socialistični domovini nam pokaže, kako velik korak naprej smo storili v socializaciji, h kateri bi morali tudi čebelarji prispevati svoj delež. Kdor v naših vrstah ne bi tega razumel, ga skušajmo dobrohotno poučiti, saj gre za dobro nas vseh. Da pa imamo še med seboj ljudi, ki ne razumejo novega časa, vam bom dokazal s popisom dogodka iz lanskega leta.

Bilo je sredi oktobra. Na ljubljanski postaji sem se srečal z znacem Jožetom, ki me je pobaral, zakaj vendar čebelarstva zadruga ne prodaja medu kakor druga leta. Prvi hip sem bil malce v zadregi z odgovorom. Ko pa sem se zbral, da mu stvar pojasnim, je bilo treba vstopiti v vlak. Jože je bil namenjen na izlet na Sveto goro. Ker sem imel isto pot, sem menil, da bo prilike dovolj za temeljit čebelarski razgovor. Toda beseda je tako nanesla, da sva se pomenkovala o vseh drugih stvareh, samo o čebelah ne. V Kresnicah sva izstopila in sva jo preko Slivnega skozi Vače mahnila v vas Klenk. Od sadnih sušilnic se je leno vlačil sivkast dim, pomešan s prijetnim vonjem že na pol posušenega sadja. Ob poti je poležavalo vse polno odpadlega sadja, ki ga kmetje še niso utegnili pobrati. Oglasila sva se pri ondotnem čebelarju, ki nama je tožil, da je bila čebelarstva letina bolj slaba. Zgodaj spomladi so se čebele na sadnem drevju še kar dobro razvile; zato je tudi sadje tako obrodilo. Menil pa je, da smo delno čebelarji sami krivi, da nimamo boljših uspehov.

»Zakaj neki?« se je pozanimal moj sopotnik Jože.

»Ker premalo skrbimo za izboljšanje naše čebelje pasme,« je pojasnjeval zgovorni čebelar. »Zadruga je v preteklem letu preskrbela sladkor za vzrejo matic, pa so se našli čebelarji, ki ga niti dvignili niso. Mnogim je vzreja matic še vedno deveta briga. V prejšnji Jugoslaviji so podružnice s pravcato muko dobile kakšen tisočak podpore. Iz neke take podpore je naša podružnica kupila dva AŽ-panja, preurejena tako, da se je dalo v njih zazimiti četvero rezervnih družin. Dva največja čebelarja sta sprejela ta dva panja v oskrbo, toda služila sta samo njima, drugim nista koristila prav nič. Danes nam ljudska oblast nudi večjo pomoč. Plemenitine postaje imamo že na tolikih mestih v Sloveniji, da je skoraj vsakemu čebelarju ta ali ona dostopna. Zato pričakujemo, da bo med naprednimi čebelarji večji odziv za vzrejo čiste kranjice.«

Poslovala sva se in v zgodnjem jutru nadaljevala pot proti vrhu. V planinski koči sva se dobro odpočila in krenila nato proti Zagorju. Spotoma sva se ustavila pri mladem čebelarskem začetniku Rožancu. Jeseni je končal tečaj, namenjen združnim čebelarjem. Ko sva prišla do njegovega čebelnjaka, je ravno združeval. Spomladi je začel z eno samo družino, ki mu je med letom dvakrat rojila. Sele na tečaju je zvedel, da mora imeti vsak plemenjak tudi dovolj zimske zaloge. Ker je njegove družinice niso premogle, je vse tri združil in jih zazimil na nekaj malega več kot na sedmih kilogramih medu. Ta zaloga sicer združeni družini ne bo zadostovala, a ker upa, da se mu bo posrečilo pravočasno dobiti sladkor, jo bo prav gotovo ohranil do maja, ko se bo pojavila prva paša. V našo oblast zre s polnim zaupanjem in prepričan je, da ne bo pustila poginiti čebel, ki z opravevanjem dvigajo pridelek na sadnem drevju in drugih kulturnih rastlinah.

V Zagorje ni bilo več daleč in še prezgodaj sva prišla tja. Stopila sva v restavracijo. Ker sva pa prepovršno pogledala na napis, sva se znašla v otroški restavraciji. Prijazna tovarišica je pravkar delila dijakom bel kruh, namazan z medom. Tako namazan košček kruha je stal štiri in pol dinarja! Ker je bilo pravkar konec šolske ure, je bila restavracija polna. Nekateri dijaki prihajajo v Zagorje celo po tri ure daleč, zato jim takšna malica izborna tekne. Gledal sem jih in pri tem obujal spomine na svojo mladost. Takrat česa takšnega nismo imeli. Naenkrat pa se je Jože obrnil k meni in mi rekel: »Sedaj sele vem, zakaj v ljubljanski čebelarni ne moreš dobiti medu. Ljudska oblast ga daje našim malim, ki so ga najbolj potrebni. V kapitalističnih časih se ni nihče zmenil za delavsko mladino. Danes pa skrbe, da naša mladina ostane zdrava, kar je najboljša garancija za našo bodočnost.« Ko sva se z Jožetom poslovila, mi je bilo jasno, da se sedaj zaveda, zakaj naša zadruga med sicer kupuje, a ga ne prodaja.

Nepoučeni ljudje mnogokrat premišlujejo, zakaj tega ali onega ne dobe. Ako bi se sleherni čebelar zavedal, da pojde njegov pridelek v dobro vseh delovnih ljudi, bi brez dvoma svoj trud še povečal.

Naj na koncu še enkrat opozorim čebelarje, da brez načrtnega čebelarjenja ni pravih uspehov. Morda mi poreče kdo: »Kar delaj načrte za uspešno čebelarjenje, ko pa ne dobiš sladkorja!« Res je, da ga nismo dobili, zlata resnica pa je tudi, da v časih sladkorja čebelarji sploh niso uporabljali. Saj je bil še v gospodinjstvu neznan. Skozi stoletja je bil med edino poznano sladilo. Ako so takrat lahko uspešno čebelarili, bomo lahko tudi sedaj, ko je čebelarstva veda na višku.

Moja čebelarstva pot

Čebelarim že od leta 1905. Začel sem po takratni stari navadi s koši, ali, kakor pravimo pri nas, s slamniki, kar se mi je zelo obneslo. Na jesen ob koncu paše, sem po zgledu drugih čebelarjev polovico slamnikov podrhl, vendar nisem čebel zažveplal, ampak sem satovje previdno izrezal iz slamnikov in čebele omel, da so si pri preostalih izprosile stanovanje. Vse satovje, prazno in polno, sem zmetal v pripravljeno kad. Za svojo potrebo sem potem vzel iz kadi nekaj medu, ostanek pa zapeljal k bližnjemu medičarju. Med mi je plačal zmeraj po najboljši ceni, ker ni bilo v njem kot v medu drugih čebelarjev mrtvih čebel. Omeniti moram, da sem koše, ki sem jih mislil podreti, nekaj dni poprej prestavil daleč stran od čebelnjaka, tako da čebele, ki so izletele, niso več našle svojega domovanja ter so si poiskale novo bivališče v čebelnjaku, kjer je bilo že vse preurejeno za zimo. Ohranjene čebelje družine so se izdatno ojačile, tako da so dale prihodnjo pomlad mesca maja večinoma po 3 roje, prvca pa sploh vsak slamnik. Čez 6 do 8 tednov pa se je začela ista pesem. Vsak stari plemenjak je dal spet po 2-3 roje.

Tako sem čebelaril do leta 1914., ko sem moral iti čebelarit na fronto, star 38 let. Doma sem pustil čez 80 čebeljih družin in še danes ne vem, kaj se je zgodilo z njimi. Žena mi je med vojno umrla, posestvo pa je pred smrtjo prodala. Po vojni sem našel na domu tuje ljudi, čebelnjak razdrt in le še nekaj družin v njem. Ko sem se drugič oženil in si uredil novo domačijo, sem si leta 1920. kupil dva kranjčiča, vsakega po 100 din. Kupil sem jih pa, kot sem sprevidel, od nepoštenjaka, kajti že drugi dan sta se oba izselila na najbližje drevo. Seveda sem jih ogrenil in jih skrbno preiskal, da bi našel matici, a jih nikakor nisem mogel iztakniti. To se je ponavljalo dan za dnem. Ker sem jih pa pridno krmil, sta se nazadnje, ko sem jih bil združil, vendarle naveličala plesa in se umirila. Toda pri žrelu ni bilo nikoli nobene živahnosti; končno se je vse za vedno umirilo. Tak je bil konec mojega drugega čebelarstva.

Leta 1921. sem v mesecu maju uro hoda od mojega doma naletel na znanega čebelarja, ko je ogrebal roj. Začela sva barantati. On se je sprva na vse pretege branil, da bi mi roj prodal, končno mi je pa le odstopil čebele s panjem vred in z vso notranjo opremo za 375 din. To je bil moj tretji začetek čebelarstva.

Novo kupljene čebele sem nesel na glavi uro daleč domov. Glava in roke so me bolele, da jih nisem že več čutil. Doma mi je žena pomagala dvigniti panj z glave, nato pa sva ga zanesla na svinjski hlev poleg vrat z namenom, da ga drugi dan postaviva na kak bolj primeren prostor. Naenkrat pa plane žena vsa zasopla v kuhinjo in zavpije: »Čebele ti bodo vse ušle; silno letajo!« Sel sem jih pogledat. Res so hudo brenčale okrog žrela, a ni bilo nič hudega. Letale so menda na vodo, kajti pri bližnjem studencu jih je bilo vse živo, pa tudi drugod, kjer je bilo kaj mokrega; jih je bilo polno. Čez nekaj časa sem videl, da so že prinašale obnožino. Nisem vedel, kaj naj zdaj storim. Ali naj čebele drugi dan prestavim, ali ne. »No,« sem se končno odločil, »naj ostanejo čez zimo kar na hlevu. Saj je tam dovolj prostora še za tri družine.«

Čez šest tednov mi je dal ta panj lep roj, čez 8 dni nato družca, čez nadaljnje tri dni pa tretjevca. Tako sem imel že prvo leto štiri družine in vse so bile zelo živahne. Tam na svinjskem hlevu sem imel čebele pet let in ves ta čas so mi dobro uspevale. Dobil sem že prvo leto od njih 5 kg medu, potem zmeraj več, nekoč celo 40 kg. Ko sem si pa napravil čebelnjak zunaj na prostem, se je vse preobrnilo. Leto za letom sem imel roparice, pa malo rojev. Leta 1934. so mi tuje čebele po ajdovi paši 18 gerstungovcev in 1 AZ-panj v 3 dneh popolnoma izropale. Niti ena domača čebela ni ostala živa. Bil sem žalosten in nejevoljen, pa sem pustil vse v nemar. Niti satja nisem pobral iz panjev. V tisti zimi je bilo precej sončnih dni. Pri meni v čebelnjaku so vsak dan letale čebele, kot bi imel 100 panjev, četudi je bilo v njem vse prazno in mrtvo.

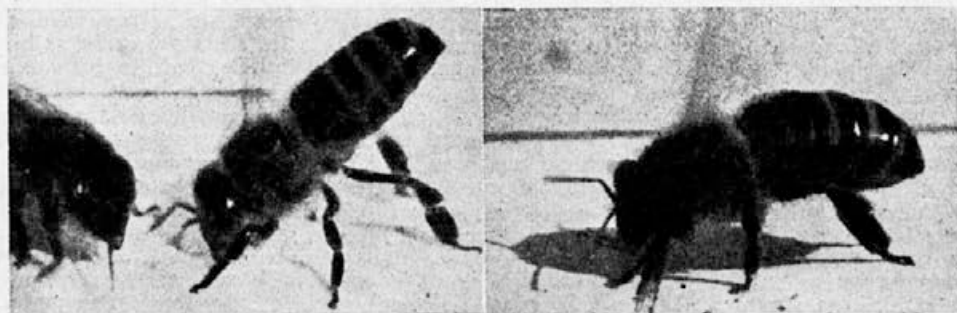
Leta 1935. je bil neko nedeljo opoldne pri meni na obisku sosed, ki je včasih tudi čebelaril, pa mi je rekel, da je mimogrede stopil pred čebelnjak in videl, da imam še zmeraj v njem mnogo tujih čebel, svojih pa nič. Ko je to pravil, je nastal

nad nama silen šum in trušč. Nenadoma sva se znašla sredi čebeljega roja in kmalu nato je bil roj že v panju. To je bilo vrvenja in stiske pri žrelu. Vsaka čebela je hotela biti prva notri. Ko se je diredaj nekoliko polegel, sem pogledal v panj od zadaj, pa sem videl, da je poln čebel. Drugi dan sem prišel opoldne s polja domov in opazil že drugi roj na jablani. Tehtal je gotovo do 3,5 kg. Seveda sem ga z veseljem ogrebel. Tretji dan, v torek, je pribrenčal od nekod še tretji roj. Tega pa je ogrebel sosed zase. Tako sem zdaj še zmeraj čebelar, a zmeraj brez medu. Vsako jesen pridejo roparice in mi poberejo pridelek. Nekaj čudnega je to, da je od 1955. pa do 1942. leta priletel vsako poletje kak roj ter se sam naselil v ta ali oni prazni panj. Sedaj tega ni več.

Lansko jesen sem zazimil 8 panjev: 3 dunajčane, 1 AŽ-panj in 4 gerstungovce. Znideršičevce je čez zimo zaspal, z ostalimi pa ne vem, kaj bo. Zima je letos neugodna za čebele in dolga. Ob koncu februarja sem en panj pregledal; imel je že 5 sate zaležene, medu pa še za kak mesec. Zdjaj piha že ves mesec silno mrzel veter. Rad bi dodal vsakemu panju vsaj po 1 kg sladkorja, a ga ni dobiti za noben denar. Bo pač najbrž vsega konec, čebel in mene, 75 letnega starca.

Pripomba uredništva. Članek, ki ste nam ga poslali 25. III. 1949, žal ni mogel priti prej na vrsto. Upamo, da kljub težavam še vedno čebelarite. Čudimo se ropanju, ki se neprestano pojavlja pri vas. Povedati vam moramo, da zakrivi ropanje v pretežnih primerih z nepravilnim ravnanjem čebelar sam. Saj so se menda tudi roji naselili v vaših praznih panjih le zato, ker so jih bile čebele navajene obiskovati.

Prašenje in ventiliranje



Nič ni lepšega za čebelarja kakor pogled na čebele, ko po prvem pomladanskem spreletu prisedajo na bradah panjev in se živahno pahljajoč s krili počasi pomikajo proti žrelom. Ista slika se nudi čebelarju poleti v opoldanskih ali zgodnjih popoldanskih urah, ko se mladice vračajo z orientacijskih izletov. Prav tako pahljajo čebele ob vsajanju rojev, ob pričakovanju matice s svatbenega izleta, ob krmišču itd. Na splošno vedno takrat, kadar hočejo prostor, na katerem se zadržujejo, poočistiti drugim tovarišicam. Takemu pahljanju pravimo pri nas prašenje. Izraz je zelo umesten in nehote se sprašuješ, ali niso naši predniki že tedaj, ko si znanost izločajo med prašenjem iz žlez ob koncu zadkov dišeče snovi, ki jih skušajo ravno s krili čim bolj razširiti, lahko bi dejali, razprašiti po ozračju. Teh snovi pa ne izločata med ventiliranjem. Zato se ventiliranje in prašenje že po drži telesa razlikujeta med sabo. Pri praščih čebelah so zadki vedno visoko dvignjeni, vsekakor zaradi tega, da bi prišle vonjavne žleze čim bolj v območje gibajočega se zraka. Ker med pahljanjem ob prezračevanju panjev ali ob ogrevanju v zimski gruči vonjavne žleze ne delujejo, je zadek v običajnem položaju, torej trup nekako vzporeden s podlogo. Te značilnosti so na naših dveh slikah, ki jih posnemamo po J. G. de Roeveru, prav dobro vidne. Njegova knjiga »Bijen en Bijenhouden« je polna takih zanimivih slik.

V. R.

Nekaj splošnih podatkov o obveščevalnih postajah

Vsak čebelar, ki stremi za razširitvijo svojega obzorja, ki hoče napredovati in doseči višje pridelke, najde v številčnih podatkih, ki jih javljajo opazovalne postaje iz mesca v mesec iz raznih krajev širom po Sloveniji, tudi za svoj čebelarški obrat kaj uporabnega. Napreden čebelar primerja letino svojega kraja z letino, ki so jo dosegli čebelarji v drugih krajih. Precejšnja opora pri tem so mu opazovalne postaje. Govorijo mu sicer govorico prejšnjih mesecev, ki je resda v dotičnem letu ni mogoče več izkoristiti. Toda čebelar ne sme biti nestrpen, ne sme ga njegov osebni neuspeh v enem letu streti, omalodušiti. Nasprotno ga morebiten nepričakovan uspeh ne sme prevzeti, napraviti domišljavega. Čas in priroda čez več let vse postavita na pravo mesto. Čebelar mora seveda pri tem aktivno sodelovati, množiti svoje strokovno znanje, da bo mogel izkoristiti to, kar mu čas in narava utegneta nuditi. Še več! Stremeti mora, da čas in naravo v celoti obvladuje in ju delno celo uravnava sebi v prid.

Če je katera kmetijska panoga, potem je prav gotovo čebelarstvo najtesneje povezano z doganjanji v narodi. Uspeh in neuspeh sta odvisna od rastlinstva, od paše, ki je različna v raznih podnebnih, različna ob raznih zemljiščnih in višinskih prilikah, odvisna od stanja rastlinske proizvodnje (poljedelstva, vrtnarstva, sadjarstva, vinogradništva, gozdarstva, stanja dekorativnosti naselij itd.). Uspeh in neuspeh sta zelo odvisna od vremena — ali bolje povedano: od minimalne in maksimalne toplote, od količine sončnega sija, od padavin, od smeri pihanja vetrov itd. Da so že na področju Slovenije v teh pogledih v istih časovnih razdobjih osnovni elementi jako različni in da so še bolj različni na pasiščih v drugih republikah, je vsakomur znano.

Vse to in še marsikaj drugega vpliva tudi na podatke, ki jih prinašajo naše opazovalne postaje. Delen vpogled nam daje priložena tabela, kjer je navedeno najvažnejše, kar želi vedeti čebelar, ki presoja iz mesca v mesec podatke in se skuša iz njih učiti.

Oglejmo si razpredelnico o naših opazovalnih postajah!

Tabela podaja stanje iz leta 1949. V letu 1949 je zaradi bolezni prenehal z opazovanji naš dolgoletni sodelavec Gorc I. iz Pluske pri Trebnjem, na novo sta pričeli z delom postaji v Gabrku pri Skofji Loki, v Vrtači pri Semiču, obnovljena je bila postaja v Sv. Juriju pri Celju, ukinjena pa postaja v Črnomlju.

Od skupno 37 postaj jih je delovalo osem že pred vojno, dve pa od leta 1945 dalje. V letu 1946 jih je bilo ustanovljenih sedem, v letu 1947 osem, v letu 1948 devet, v letu 1949 tri.

Poleg tega je bilo od osvoboditve dalje ustanovljenih še 6 opazovalnih postaj, ki pa so bile iz raznih vzrokov že v preteklih letih ukinjene, in sicer: Struge pri Dobrem polju, Podlehnik pri Ptuj, Stari trg pri Kočevju in Vavpčja vas pri Semiču. (Pluska pri Trebnjem in Črnomelj, sta bili že prej omenjeni.)

Da bi bili podatki čim bolj zanesljivi, želimo ustanavljati tudi nadalje postaje na vseh sektorjih lastništva, zlasti pa kakor doslej na drž. posestvih in raznih ekonomijah, na kmet. obd. zadrugah ter združ. ekonomijah. Iz preglednice je razvidno, da vodi opazovalne postaje 24 % državnih, 9 % združnih in 67 % privatnih čebelarjev.

Dalje je iz navedb v tabeli razvidno, da imamo 22 postaj v neposredni bližini iglastih gozdov (oddaljenost do 1 km), v oddaljenosti do 2 km pa nadaljnjih 5 postaj. Tudi v bodoče želimo ustanavljati postaje v neposredni bližini iglastih gozdnih sestojev. Ob tej priliki vabimo čebelarje na drž. gozdarskih ekonomijah, gozdarske čuvaje, železničarje, učitelje in ostale čebelarje, ki so dobri opazovalci prirode, da se vključijo v mrežo naših opazovalnih postaj.

Prav gotovo spadajo vodje opazovalnih postaj med najbolj razgledane čebelarje. Čebelarji večinoma v AZ-panjih. Mnogi med njimi se ukvarjajo tudi z vzrejo matic. Iz navedenih podatkov je razvidno, da razmerje med AZ-panji drugih siste-

Tek. št.	N a z i v opazovalno-obveščevalne postaje	Ime in priimek opazovalca	Število č. družin v opazovalcu		Sektor lastništva	Nadmorska višina v m.	Oddaljenost od gorla (v km)		Opazovanje vrši od leta
			v A ž panjih	v drugih panjih			smre- kovega	hoje- vega	
1	2	3	4	5	6	7	8	9	10
1	Breg Trzič	Golmajer Janez	15	1	priv.	483	1,3	—	1925
2	Stražišče-Kranj	Japelj Ivan	13	—	priv.	385	0,4	0,6	1945
3	Škofja Loka-Virmaše	Žontar Ivan	18	1	priv.	361	3,—	3,—	1926
4	Škofja Loka-Gabrk	Triler Rudi	15	—	priv.	395	0,2	0,2	1949
5	Dražgoše	Gartner Filip	20	—	priv.	880	0,2	0,3	1948
6	Kalce-Logatec	Pečkaj Mihael	18	9	priv.	404	0,2	0,3	1946
7	Tinjan-Istra	Brečevič Ivan	15	15	priv.	360	—	2,—	1948
8	Moščenicka Draga	Sila Edmund	10	—	priv.	3	—	—	1947
9	Bistra-Borovnica	Gradišnik Miha	24	—	priv.	290	0,15	0,15	1946
10	Verd-Vrhnika	Mattias Anton	100	—	drž.	290	0,8	0,8	1946
11	Brest-Barje	Tavželj	10	—	priv.	305	1,8	1,8	1946
12	Žerovnica-Cerknica	Rok Matija	22	—	priv.	551	1,—	5,—	1947
13	Ribnica	Gradišar Franc	29	2	priv.	500	1,—	2,—	1946
14	Livold-Kočevje	Grabrijan Jože	45	4	zadr.	460	1,—	1,—	1947
15	Ponoviče-Litija	Dražumerič Ant.	100	—	drž.	260	0,1	—	1946
16	Krka	Bevc Franc	20	10	priv.	300	1,—	—	1934
17	Stari log-Grm	Župančič Tone	110	—	drž.	210	—	—	1947
18	Dob pri Mirni	Lavrin	100	—	drž.	305	0,8	0,8	1947
19	Novo mesto	Vales Josip	18	—	priv.	180	2,5	2,5	1920
20	Sv. Jurij pri Celju	Češarek Stane	17	—	drž.	206	0,1	0,1	1919
21	Dobova	Vadnal Franc	11	—	priv.	140	3,—	—	1948
22	Daljne njive	Ravnikar Franjo	15	—	priv.	396	2,—	—	1948
23	Dragatuš	Gorše Peter	11	—	priv.	160	0,9	0,9	1948
24	Vrtača-Semič	Čemaš Franc	60	—	drž.	305	0,3	0,3	1949
25	Marenberg	Drž. posestvo	30	—	drž.	435	1,—	1,—	1948
26	Sv. Lovrenc na Poh.	Pokorny Julius	—	80	priv.	442	2,—	1,—	1945
27	Selnica ob Dravi	Kraner Jakob	16	—	zadr.	324	0	0	1946
28	Maribor	Raner Jakob	17	—	drž.	273	0,3	2,—	1948
29	Slov. Bistrica	Ipavec Svetozar	26	2	priv.	288	0,8	3,—	1947
30	Donačka gora	Stefanciosa Ant.	10	1	priv.	320	0,5	—	1928
31	Sv. Lovrenc na Dr. p.	Frangeš Jože	4	—	priv.	235	3,—	—	1948
32	Turški vrh	Škrinjar Jožef	50	—	priv.	336	—	—	1939
33	Mala Nedelja	Bohanec Franc	9	4	zadr.	279	—	—	1939
34	Cezanjevci	Ribič Ivan	10	—	priv.	181	—	—	1926
35	Pristava-Ljutomer	Šiško Stanislav	5	9	priv.	190	—	—	1947
26	Rakičan	Bürgermeister št.	21	—	drž.	180	2,—	—	1948
37	Prosenjakovci	Dauč Janez	5	13	priv.	247	—	1,—	1947

Važnije domaće paše			Redna prevažanja				Oprema poslaje	
do 1. maja	od 1. V. — 1. VII.	od 1. VII. dalje	1. prevažanje		2. prevažanje		teh- nica	toplo- mit
			kda j	kam	kda j	kam		
11	12	13	14	15	16	17	18	19
leska, vrba	sadno drevje, travniki	detelje, sončnice	15. 6. - 15. 8.	gorski predel	—	—	zadr.	zadr.
vrba, s. drevje	travniki	malu kostanja	20. 6. - 30. 7.	ž. koistanj	30. 7. - 30. 8.	hoja	zadr.	zadr.
razno	sadje, rože	ajda	—	—	—	—	priv.	priv.
vrba, drevje	travniki	gozd	5. 6. - 5. 9.	ajda	—	—	zadr.	zadr.
iva, žafran	rože, gozd	rože	—	—	—	—	zadr.	priv.
hrast	travniki	gozd	1. 3. - 1. 5.	vresje	1. 8. - 10. 9.	ajda	zadr.	zadr.
travniki	travniki	—	—	—	—	—	zadr.	priv.
sadno drevje	kadulja	žepek	—	—	—	—	priv.	priv.
travniki	travnik, gozd	gozd	—	—	—	—	zadr.	priv.
vrba	smreka	hoja	1. 3. - 1. 5.	vresje, borovnica	1. 5. - 1. 7.	gozd	drž.	drž.
vrba	travnik, gozd	rože, gozd, ajda	—	—	—	—	zadr.	—
leska, vrba, s. drevje	travniki	—	6. - 8.	hoja	—	—	zadr.	zadr.
vresje	smreka, travniki	lipa, hoja	1. 8. - 10. 9.	ajda	—	—	priv.	zadr.
—	travniki, lipa	travniki	1. 8. - 10. 9.	ajda	—	—	zadr.	zadr.
vresje	razno	—	1. 7. - 5. 8.	gozd	5. 8. - 10. 9.	ajda	drž.	—
s. drevje, rože	travnik, gozd	ajda	10. 8. - 9. 9.	ajda	—	—	zadr.	—
sadno drevje	travniki	—	15. 5. - 10. 8.	gozd	10. 8. - 5. 9.	ajda	drž.	drž.
razno	travnik, gozd	—	5. 8. - 5. 9.	ajda	—	—	drž.	drž.
vrba, s. drevje	divji kostanj inkarnatka	—	20. 5. - 15. 8.	travniki	15. 8. - 15. 9.	ajda	priv.	priv.
travniki	detelje, gozd	ajda	—	—	—	—	drž.	—
vrba, s. drevje	travniki, akacija	kostanj, vr- bak, ajda	—	—	—	—	zadr.	priv.
češnja	travniki	kostanj, jes. vresje	—	—	—	—	zadr.	—
češnja, akacija	travniki, detelje	kostanj	—	—	—	—	zadr.	priv.
češnja, akacija	travniki	—	—	gozd	—	ajda	zadr.	—
vrbe	travnik, gozd	gozd, ajda	—	—	—	—	drž.	—
leska, vrba, češnja	smreka, rože	hoja, sončnice	8. 8. - 8. 9.	ajda	—	—	zadr.	—
rešje, vrba, repica	rože, smreka	kostanj, hoja	15. 8. - 8. 9.	ajda	—	—	zadr.	zadr.
sadno drevje, grmi	akacija, facetija	kostanj, lipa	—	—	—	—	drž.	drž.
sadno drevje	travniki	travniki	5. 8. - 10. 9.	ajda	—	—	zadr.	zadr.
češnja	travniki	lipa, divji kostanj	10. 8. - 15. 9.	ajda	—	—	priv.	priv.
repica	akacija, trav.	sončnice	15. 6. - 10. 8.	kostanj, otava	—	—	zadr.	priv.
sadno drevje	akacija, trav.	otava	10. 8. - 5. 9.	ajda	—	—	priv.	priv.
repica, sadno drevje	inkarnatka, kostanj	travniki, ajda	—	—	—	—	priv.	zadr.
vrba, rože	repica, akac.	travniki, ajda	—	—	—	—	zadr.	—
repica, vrba	akacija, lipa	travniki, ajda	15. 5. - 15. 6.	akacija	15. 6. - 15. 7.	hoja	zadr.	zadr.
akacija, inkarnatka	travniki	detelja, ajda	—	—	—	—	drž.	—
travniki	akacija	travniki, ajda	—	—	—	—	zadr.	zadr.

mov (med katerimi je menda večina kranjičev) ne ustreza razmerju med panji s premakljivim satjem in panji z nepremakljivim satjem, ki je bilo ugotovljeno s statističnimi popisi 1939. in 1949. leta. Po podatkih statistike iz leta 1939 je bilo v bivši Dravski banovini od 83.500 čebeljih družin 30.598 v panjih z nepremakljivim satjem, 52.902 pa v panjih s premakljivim satjem, medtem ko je bilo po statističnem popisu z dne 15. 2. 1949 na področju LR Slovenije od 83.982 čebeljih družin v panjih z nepremakljivim satjem le še 20.322, v panjih s premakljivim satjem pa že 63.660 čebeljih družin. Ako izvzamemo 9 državnih čebelarstev z 555 panji, od katerih ima vsako povprečno 61 AŽ-panjev, vidimo, da pri preostalih vodjih opazovalnih postaj pride povprečno 22 panjev na enega opazovalca. To število je približno trikrat večje od števila panjev, ki jih pride v Sloveniji povprečno na enega čebelarja. Znano je, da mora čebelar, ki želi izkoristiti razne ukrepe za povečanje pridelka medu in voska, čebelariti v panjih s premičnim satjem in da se samostojno rentabilno čebelarjenje pričinja šele s približno dvajsetimi panji.

Za presojo podatkov naših opazovalnih postaj so odločilnega pomena pašne prilike v okoliših, v katerih vodje opazovalnih postaj čebelarijo. Le skromen pogled na važnejše medeče rastlinstvo — po izvirnih navedbah samih opazovalcev — naj dajo navedbe v kolonah 11—15, pogled v intenzivnost prevažanja pa podatki v kolonah 14—17. Tu čitamo, da od skupnega števila opazovalcev 16 vobče ne prevažajo svojih družin na tuja pasišča, 13 opazovalcev prevažajo enkrat, 8 opazovalcev pa 2 krat ali večkrat med letom.

Teh nekaj vidikov moramo tudi upoštevati pri presoji podatkov o donosu, odnosno o porabi medu, ki nam jih nudijo naše opazovalne postaje. O tem bomo pa razpravljali podrobneje prihodnjic.

Obveščevalne postaje

November je bil pretežno deževen, vendar topel.

V decembru smo imeli mirno suho vreme. Normalna poraba zimske zaloge kaže, da družine dobro prezimujejo. Nekatere postaje so javile v dneh od 4. do 6. decembra donos rumene obnožine. Postaja Krka pripominja, da je bila obnožina s krizantem.

Zaradi izredno toplih dni v zadnji tretjini decembra bi bilo letos mogoče še v tem času krmiti družine, ki imajo premajhno zimsko zalogo hrane.

V prvi januarski dekadi je bilo v večini krajev še nekaj toplih dni. Ob teh dnevih so čebele živahno izletavale ter se tu in tam vračale celo z obnožino (z jelše). Na splošno je bil januar mrzel; saj je bila zemlja nad 20 dni pokrita s snežno odejo. Ta hladna perioda je vsekakor povoljna za prezimovanje čebeljih družin. Zeleti bi bilo, da bi vreme tudi v februarju zadrževalo razvoj vegetacije. Zlasti letošnja pomlad bodo vse tiste čebelje družine, ki so bile zaradi slabe lanske letine zazimljene z nezadostno medeno zalogo, v mesecih februar, marec in april nihale med življenjem in poginom. Po poročilih nekaterih opazovalcev je sklepati, da je takih družin izredno veliko. Vzporedno s tem pa je, kar vedo menda tudi nečebelarji, ogrožen pridelek sadnega drevja.

Dražgoše: Družine so zazimljene na pretežno jelovem medu. Izletavajo že pri 6° do 8° C in iščejo vodo. Pri tem se jih precej zgubi, saj jih vidim daleč naokrog ležati v snegu. Dne 29. in 30. XII. so se delno tudi trebile. Padec tehtnice v tretji tretjini decembra gre menda na račun suhega vremena in trebljenja.

Moščenicka Draga: Čebele so prinašale že v decembru cvetni prah z rožmarina in drugega cvetja. Drugače pa je vladalo v čebelnjaku zimsko zatišje.

Novo mesto: Zvedel sem za prve družine, ki so poginile zaradi lakote. Kaj bo še do aprila? Ob izletnih dnevih, ki jih je bilo nekaj še v decembru, so prinašale čebele obnožino. Kje so jo dobile, ne vem.

Pristava - Ljutomer: Skoraj preveč topli dnevi so bili okrog Božiča. Nerodno bo, če so začele matice že ob tem času zalegati.



MALI KRUHEK

Vpliv vetra na medenje rastlin. Čebelarjem je dobro znano, kako velik in odločilen vpliv ima veter na medenje rastlin. V začetku lanskega julija, ko je začel cvesti kostanj, sem imel priliko opazovati posebno nazoren, tako rekoč šolski primer takega vpliva z vsemi posledicami. Prvi dan je pihal precej močan severovzhodnik. Čebele so nosile precej obnožine, a nič medu; tehtnica je padla za 40 dkg. Naslednji dan se je veter unesel; pihal je le toliko, da ga je bilo mogoče čutiti. Tudi tehtnica ga je občutila: ni bilo ne donosa ne upada. Tretji dan je pihal lahen jugovzhodnik, pri nas znan pod imenom »ljubljska burja«. Zvečer je tehtnica pokazala 40 dkg donosa. Četrty dan je bilo dopoldne popolnoma mirno, popoldne pa je vlekel precej močan jugozapadnik, znanič bližnjega dežja. Donosa je bilo ta dan 75 dkg. Pripominjam, da čebelarim na odprtem polju, kjer je občutiti vsak vetrič, in da je paša na kostanju oddaljena približno 5 km.

Koliko takih za navadnega zemljana malenkostnih, a za čebelarja, ki mora imeti odprte oči, važnih naravnih pojavov lahko vsak dan opazuje! Marsikatero stvar, ki ti je danes še uganka, boš sčasoma razumel. Virmašan.

Med kot zdravilo. Nekega dne se je zbodel na zarjavelem žeblju moj varovanec Dušanček. Zapičil se mu je kar 3 cm globoko v nogo. Ko sem žebelj izdrl, je kri curkoma tekla iz rane, dokler se ni fant vlegel na hrbet in dvignil noge kvišku. Izpral sem mu rano in jo obrisal, potem pa položil nanjo plateno krpo, namazano z medom. Po dečkovem zatrdilu so bolečine prenehale takoi, ko je bil obliž na rani. Po preteku treh ur sem mu obliž zamenjal. A glej! Na platnenu krpi ni bilo niti sledu o medu; bila

je bela, kakor da sploh ničesar ni bilo na njej. Fantek se je smejal, da je med pojedla noga. Namazal sem krpo še drugič z medom in jo dal zopet na rano. Po dveh urah sem jo znova vzel z rane. Tudi sedaj je rana posrkala ves med in šele tretjič je na obližu ostala prav tanka plast. Ko sem zvečer pred spanjem še četrtič dal fantu obliž z medom, je drugo jutro ostala zopet malenkost medu na krpi. Rana se je sprijela in bilo je komaj mogoče spoznati, kje se je v meso zapičil žebelj. Noga je kajpada še bolela, toda že čez tri dni je bila popolnoma zdrava.

Med je sploh dober za rane. Po njem se hitro celijo, hkrati pa jih razkužuje. Spominjam se, da me je že ded zdravil z medom, pa tudi oče, če sem se kaj vrezal, zbodel ali opraskal. Prvi kot drugi je namazal med na hodno platno ter ga položil na boleče mesto. Seveda mi je dal tudi žlico medu, da sem si namazal grlo, potolažil bolečino in nehal jokati.

Lilija.

Prestavljene čebele. Neki čebelar je prenesel dve družini komaj nekaj minut proč od mesta, na katerem so bile prej. Storil je to zjutraj in čez eno uro jih je že odprl. Čebele so pričele izletavati na pašo, vračale pa so se seveda na prejšnje jim znano stojišče. Ker tamkaj niso več našle svojih panjev, so se nekaj časa ogledovale, potem pa so začele prositi za vstop pri sosednjih panjih. Tuje čebele pa jih niso kar po vrsti puščale v panje, ampak so jih odbirale. Tiste, ki so prinesle obnožino ali med, to se pravi tiste, ki so brale po cvetju, so bile sprejete; druge, ki so prinesle le vodo, ali so prišle prazne, so bile napadene. Prepričal sem se, da čebele z ene paše poznajo čebele z druge paše.

Z bratom sva sredi marca nesla vsak enega kranjiča dve uri daleč na pašo v reso. V mescu aprilu, ko so pričele pri nas cvesti češnje, češplje in breskve, sva šla zopet ponje. Ko sva jih prinesla domov, sva jih položila na prostor, s katerega je malo prej odnesel omenjeni čebelar dve svoji družini. Ker je njegovih čebel ostalo mnogo zunaj, so vse te sedaj pritisnile v najina kranjiča. Navalile so na žreli in hotele vse nankrat vstopiti. A glej, najine jih niso pustile noter; napadale so jih, naj so prinesle obnožino ali med ali vodo ali pa nič. To pač zaradi tega, ker so brale na otavi, najine pa na resi. Ko pa so se obrnile k sosednjim panjem, so takoj dobile dovoljenje za vstop. Seveda ne vse. Le tiste, ki so imele na nožicah obnožino ali med v želodčkih, so lahko vstopile. Če so nosile vodo, ali če so bile prazne, jim je bil vstop zabranjen. Tako sem ugotovil, da se tudi čebele z dveh paš ne razumejo. Le, ko imajo nekaj časa vse isto pašo, se ne koljejo več med sabo.

Koželj Jože.

Ali podaljšuje čebelji pik in uživanje medu človeško življenje? Zdi se mi potrebno, da se o tem nekoliko pomenimo. Prav bi bilo, če bi taka poročila objavil Slov. čebelar tudi iz drugih krajev. Potem bi morda prišli do zanimivih zaključkov.

Kar sem poznal čebelarjev v naših krajih, so dosegli tole starost: 1. Jakob Seles, oče, 99 let in 10 mescev, torej 2 mesca manj kot 100 let. 2. Jakob Seles, sin, 83 let; ustrelili so ga 29. aprila 1944. leta Nemci. Bil je zelo čvrst; če bi ne bil umrl nasilne smrti, bi gotovo živel še najmanj 10 let. 3. Anton Škerjanec iz Hruševja 83 let. 4. Anton Lumbar 89 let. 5. Pivk Ognjeslav 87 let. 6. Stric Tonkov od Fare 80 let. 7. Pokojni Sajevec iz Stare vasi 92 let. 8. Jožef Korče iz Malega brda pod Nanosom še živi. Rodil se je leta 1864; torej je star 86 let. Čebelarji že od svojega 14. leta, to se pravi že 72 let. Ne vem, če še kdo drugi v Sloveniji čebelarji toliko časa. Korče je še popolnoma čvrst in dela sploh vse. Leta 1949 je pokosil toliko trave, da je dala nad 200 stotov sena. Tudi pozimi ne miruje. Če ne dela kaj drugega, pa plete koše.

Pripominjam, da so Podnanašci kar na splošno trdne korenine, ampak nad 50 let le malokateri učaka. Zakaj so imenovani dosegli višjo starost, ne vem povedati. Končno naj poudarim, da nisem poznal pravega čebelarja, ki bi bil mlad umrl.

Lojze Podnanaški

Ali je čebela domača žival. Pod tem naslovom je bil objavljen v 3./4. številki prejšnjega letnika Slov. čebelarja kratek dopis, h kateremu bi rad pripomnil nekaj besed. Dopisnik trdi, da čebela ni domača žival in utemeljuje to svojo trditev z dejstvom, da čebela pika. Po mojem mnenju pa so domače vse tiste živali, ki jih človek goji z namenom, da mu na ta ali oni način koristijo. Če gledamo čebelo s tega stališča, jo bomo gotovo uvrstili med domače živali. Kar se pa krotkosti ali srditosti tiče, je treba povedati, da tudi večina drugih domačih živali ni tako krotka, kot se zdi na prvi pogled. Pes, ki velja za precej razumno žival, ti bo kmalu pokazal svojo domačnost in krotkost, če se boš preveč nerodno motovilil okrog njega. Tudi krotkost mačke, konja in drugih domačih živali lahko preizkusiš na svoji koži. Ni pa prišlo doslej še nikomur na misel, da bi izločil iz vrste domačih živali na primer psa, ker grize, ali mačko, ker praska, konja, ker brca itd. Sedanje domače živali so se razvile iz nekdanjih divjih. Te so pač morale imeti neko sredstvo, da so se z njim branile napadalcev. Nagon po samoobrambi je čebelar ostal še danes. Razumljivo je, da se bodo čebele razburile, če boš pred čebelnjakom mahal z rokama, ali pa zadaj butal v odprt panj. Vsako odpiranje in butanje v panj čutijo čebele kot roparski vdor v svoje idilično kraljestvo. Hrabro bodo branile svojo domačijo pred nasilnikom, pa naj bo to že človek ali žival. Zato mislim, da imajo knjige, ki trdijo, da je čebela domača žival, vendarle prav.

Vrbinc

Počasno vračanje rojev. Marsikateri čebelar ne more preprečiti roja, ker nima časa, ali pa ga roj prevari. Če ga hoče vrniti starcu, da se počasi združi z njim, naj zvečer izrojenca temeljito pregleda in mu pri tem podre prav vse matičnike. Če le enega prezre, je vse delo zaman. Nato naj izprazni medišče, če ga je sploh že odprl, rešetko pa naj prekrije z dvema ali tremi polami čistega zavojnega papirja. Papir naj prireže tako, da pokrije natančno vse medišče, prej pa naj v njem s škarjami izreže kakih 6 ali 12 primerno velikih luknjic rombaste oblike, in sicer na vsaki polovici po 3 ali 6. Papir je treba pred izrezovanjem luknjic pravilno prepogniti in nato spet razprostreti. Ko je vse urejeno, naj vsadi roj v medišče in odpre gornje žrelo. Roj v medišču je sedaj dovolj ločen od starca. Nekaj časa se čuti kot samostojna družina ter se z vso vnemo loti dela. Medišče moramo se-

veda urediti tako, kakor ga pač uredimo za roj. Čebele začno razširjati luknje v papirju in ga čez kakih 14 dni docela razgrizejo. Obe družini sta zopet ena sama celota, ki dela z vso vsmo, kakor je pri rojih navada. Končno prestavimo matico z večino zalege v plodišče. Ni napačno, če roju v medišču, ko ga vsadimo, dodamo sat z odkrito zalego. S tem se zavarujemo, da nam le morda znova ne roji.

S. R.

O opazovanju čebel pred čebelnjakom. Dober čebelar odpira panje samo v največji sili. Ker pa je nujno potrebno, da pozna stanje posameznih čebeljih družin, pogostokrat opazuje čebele pri žrelih, kako izletavajo in kako se vedejo. Opazovanje pred čebelnjakom je zlasti važno za čebelarje z večjim številom družin, ki jim čas ne dopušča, da bi odpirali množične panje.

Spomladi vsak čebelar nestrpno pričakuje toplejšega vremena in prvega izleta mladice. Izlet otvorijo starejše čebele, kmalu za njimi pa se pojavijo na bradah tudi mladice. Nato se začne značilno prašenje. Čim več mladice se spreletava pred panjem, tem bolje se bo družina razvijala.

Zelo važno je opazovati čebele, kako nosijo obnožino. Ako vidimo, da jo prinaša mnogo čebel iz istega panja in vrh tega v velikih grudicah, je to znak, da matica dobro zalega. Takih družin ni treba v aprilu spekulativno pitati. Spekulativno pitamo samo tiste družine, ki ne prinašajo mnogo obnožine in imajo torej manj zalege. Ako pa je zalega omejena zaradi slabe matice ali česa drugega, potem nam seveda spekulativno pitanje prav nič ne koristi. Slabiči so v škodo čebelarstvu; zato jih odstranimo. Spomladi bomo morda opazili družino, ki sploh ne prinaša obnožine. To je znak, da nima matice. Tak panj je treba čimprej natančno preiskati.

Družina, ki je izgubila matico na prahi, je vznemirjena. Čebele tekajo po končnici in bradi sem ter tja. Videli bomo tudi, kako se otipavajo s tipalnicami, kakor bi se spraševale, kaj naj store v tej nesreči. Često se pojavijo na bradi tudi rumene kapljice — znaki grize. Naslednji dan izletavanje preneha. Čebele se ne zanimajo več za pašo; hranijo se iz domače zaloge. Ako se ne pobrigamo za brezmatično družino o pravem času, bo kmalu postala žrtev roparic, zlasti če paša popusti ali sploh preneha. Roparice se vtihotapijo v brezmatični panj, ki je navadno malo borben, ter ga mnogokrat izropajo do poslednje kapljice medu.

Po končani paši bomo opazili, da pošiljajo družine svoje izvidnice od žrela do žrela tujih panjev. Budne straže pri žrelu normalne družine hrabro napadejo vsiljivke in jih gladko odbijejo. Gorje pa slabičem ali brezmatični družini!

Po končani paši, ali če je paša zelo slaba, bomo opazili zopet drugo borbo: preganjanje trotov. Ta pojav je velikokrat znak, da se je mlada matica srečno spravena vrnila v svoj panj.

Opisal sem vse to zaradi tega, da opozorim posebno začetnike, kako je važno vestno opazovanje čebel pred čebelnjakom.

Bratkovič Anton

Ločilne deščice. Odkar smo v letih 1910—1915 uspešno dobojevali boj za uvedbo AŽ-panja, upoštevajoč in utemeljujoč vse njegove prednosti pred drugimi sestavi, se je na tem panju veliko spremenilo. Med dobre stvari, ki smo jih pa po več letih opustili, spadajo tudi ločilne deščice med plodiščem in mediščem. Matično rešetko, ki tiči sedaj stalno nad plodiščem, smo prej vsako jesen pred zazimovanjem odstranili in nadomestili s štirimi enakimi deščicami. O prednostih teh deščic hočem spregovoriti nekaj besed.

Uporaba kovinske mreže, kovinskih nosilcev in razstojšč je za panj samo potrebno zlo, zlo posebno v času zimskega mirovanja. Kasneje pa smo s tem, da smo obdržali kovinsko rešetko v panju kar čez vso zimo, uvedli še novo zlo. Pokrivanje odprt in rešetki nas nič manj ne zamudi kot odstranitev rešetke in namestitve ločilnih deščic. Nekoliko nas zamudi morda le čiščenje rešetke, toda ta zamuda je samo v našo korist, saj želimo pridelati čim več voska. Še eno prednost nam nudijo deščice. To je pitanje s turinškim balonom, ki ga pri vloženi rešetki ni mogoče uporabljati. Pri tem pitanju se čebelje gnezdo ne shladi tako hitro, kakor pri pitanju od spodaj. Čebele pa tudi nerade zapustijo gnezdo, kadar je hladno. Z balonom pitam takole: V deščico, nekoliko širšo od ločilnih deščic, izrežem toliko veliko okroglo odprtino, da morem pogrezniti vanjo pitalni krožnik. To deščico položim na plodišče, tako da pokrije stike obeh ločilnih deščic blizu vratice. Sedaj postavim balon na pitalni krožnik in odmaknem prvo zunanjo deščico, s čimer napravim prostor, da morejo čebele priti pit. V hladnem vremenu je treba balon oviti s toplo krpo, da se tekočina prehitro ne ohladi. Ko preneham s pitanjem, porinem izvlečeno zunanjo ločilno deščico previdno v prvotno lego. Vadnjal Franc

NAŠA ORGANIZACIJA

SEME FACELIJE RABIMO!

»Kako naj pridem do semena facelije?« sem čul spraševati v zadnjih mescih že nekaj zadružnikov, vinogradnikov in čebelarjev. Facelija si je v zadnjih dveh letih že utrla pot v nekatera naša gospodarstva. Na drž. posestvih, v kmetijskih obdelovalnih zadrugah in pri poedinih čebelarjih je bila lansko leto posejana že na precejšnjih površinah. Kot primer naj navedemo samo državno posestvo Jeruzalem v Slovenskih goricah, ki je uporabljalo z odličnim uspehom že leta 1949. Facelijo kot rastlino za zeleno gnojenje na površini 15 ha svojih vinogradov.

Ni čudno, da se zanimanje za facelijo dviga. Ima hitro rast, ni občutljiva proti mrazu, glede zemlje nima velikih zahtev, na edinici površine pridelamo veliko količino krme, ki je prav dobra za ansilažo. Uspeva tudi v suši ter na lapornatih in peščenih tleh, kjer jo z uspehom sejemo namesto gorčice ali repice. Seme pride plitvo v zemljo. (Več o njenih lastnostih, pridobivanju semena itd. je bilo napisanega v »Kmečkem glasu«, 1948, na strani 84 in 125).

Državna posestva in kmetijsko obdelovalne zadruge so v svojih načrtih za leto 1950 določile precejšnje količine vinogradov, na katerih bodo uvedle zeleno gnojenje. Ker pa semen grašice in inkarnatke, ki so najbolj čislane kot zeleno gnojilo, primanjkuje, se bo treba zateči k faceliji. Ta je namreč za podor prav prikladna, saj daje veliko količino gmote, za posetev pa rabimo malo semena, ki ga lahko pridelamo mimogrede sami. (Na 1 ha pridelamo 350 — 500 kg semena. Za posetev 1 ha rabimo 10 — 15 kg semena!)

Ker semena facelije še ni dovolj, saj smo ga začeli širiti šele predlansko leto, — svetujemo, da si ga za prvo silo oskrbite manjšo množino in ga potem za svoje potrebe sami razmnožujete. Da bi ustregli raznim vprašanjem, kako priti do semena facelije, navajamo nekaj naslovov, na katere se lahko obrnete.

Državno posestvo in šola, St. Jurij pri Celju.

Kmetijski znanstveni zavod, Ljubljana.

Državno kmetijsko gospodarstvo, Maribor.

Državno posestvo Jeruzalem v Slov. goricah.

Ekonomija bolnice za duševne bolezni, Polje pri Ljubljani.

Zavolovšek Jože, Holmec 17, p. Rečica ob Savinji.

Pajnikher Anton, Popovci 11, p. Ptujška gora.

Safarič Rudolf, Okoslavci, p. sv. Jurij ob Ščavnici.

Joško Zaleka, čebelar, Ljutomer.

Omahen J., čebelar, Višnja gora.

Prepričani smo, da bodo tu navedeni pridelovalci, ki so prejeli v letu 1948 seme facelije zaradi nadaljnega razmnoževanja in so po prejetih poročilih imeli v preteklih letih uspeh, rade volje odprodali nekaj semena tudi ostalim zainteresentom.

Ing. R. J.

SEJA GLAVNEGA ODSEKA ZA VZREJO MATIC

Seja se je vršila 17. januarja 1950 v prostorih Čebelarske zadruge v Ljubljani.

Odsek se je na novo organiziral in znatno razširil. V njem so sedaj tov. Rojce Vlado kot načelnik, kot člani pa tovariši: Rome Franc, Turk Franc, Senegačnik Edvard, Rožman Maks, Erjavce Franc, Kirar Franc, Bitenc Drago, Miljkov Zivko, Raič Slavko, Robida Franc, Cedilnik Viktor, Jelnikar Anton, Ježek Maksim, Mihevc Anton, Kovič Janko, Zitnik Jože, Cimerman Janez, Arko Adolf in Vidmar Avgust. — Odsek je izvolil za svojega tajnika tov. Raiča. Tov. Cedilnik bo vodil evidenco o sladkorju. Vzrejevalec sme prejeti 2,5 kg denaturiranega sladkorja za pitanje rednika in tolikokrat po 35 dkg sladkorja v prahu, kolikor postavi matice na plemenišče. Sladkorja ne more pri Zadruzi dobiti posameznik, ampak podružnica, ki mora imeti svoj odsek za vzrejo matic. Vodja tega odseka odgovarja za pravilno razdelitev sladkorja. O sladkorju, ki je ostal na postajah od lanskega leta,

je treba zahtevati podatke za evidenco. Če je kdo sladkor porabil v kak drug namen, mora vrniti med v razmerju 1:1.

Evidenco vzrejnih knjižic je prevzel tov. Ježek. Tudi vzrejne knjižice in izkaznice je mogoče naročiti samo preko podružničnega odseka. Kot planerja za vzreje matic je odsek določil tov. Rožmana. Nato se je odsek porazgovoril o vzrejnih potrebsčinah in ugotovil, katere je treba še naročiti.

Maticе bomo letos barvali z belo barvo; zato mora biti šelak svetel.

Delovanje nekaterih postaj je bilo lani zelo pomankljivo. Pomankljivosti bo skušal odsek odstraniti. Brezhibno delovanje plemenitnih postaj je letos tem bolj potrebno, ker smo se zavezali, da bomo izvozili 2000 matic v inozemstvo; vzrediti pa jih bo treba še primerno število za domačo uporabo. Na sestanku so posamezni vzrejevalci, člani odseka, obljubili, da bodo vzredili za izvoz okoli 900 matic.

S. R.

ZAVAROVANJE ČEBEL

Zavarovanje čebel je bilo do sedaj zelo drago, zato je bilo razmeroma majhno število čebeljih družin zavarovanih. V primeru nastale nesreče so morali čebelarji trpeti škodo brez kakšnega povračila. V novi Jugoslaviji je mogoče cenejše zavarovanje, kajti zavarovalnice niso več izkoriščevalnice, temveč resnične ljudske ustanove. Čebelarska zadruga že dolgo misli na zavarovanje čebel in je tudi že stopila v stik z Državnim zavarovalnim zavodom (DOZ-om). Vendar se je iz raznih razlogov stvar zavlekla. Končno smo se le sestali zastopniki Čebelarske zadruge z zastopniki DOZ-a ter določili besedilo pravilnika.

Zavarovane bodo: 1. čebelje družine, 2. satje, 3. zaloga hrane in 4. panj, in sicer za škodo, ki jo pretrpi lastnik čebel zaradi pogina družine po bolezni ali po elementarnih nezgodah. V zavarovanje je vključeno tudi jamstvo škode zaradi pika čebel.

Zavarovanje se sklene za dobo enega leta in ni krajevno omejeno. Čebele so zavarovane doma, med prevozom na pašo ali s paše ter na paši sami. Zavarovancu se izplača dejanska škoda, on pa plača na leto za vsak moderen panj po 10 din, za vsakega kranjiča (ali koš) po 5 din.

Zavarovanje mora biti kolektivno (množično), ker bi se sicer pri tako majhni premiji ne rentiralo. Zato je vodstvo Čebelarske zadruge prepričano, da bodo zavarovali svoje čebele prav vsi zadržniki in tudi drugi čebelarji, čeprav niso njeni člani. Podružnice Čebelarske zadruge so že dobile pravilnike na vpogled in imajo nalogo, da seznanijo čebelarje z njih vsebino. Vodstvo zadruge želi, da bi se zavarovanje začelo že s 1. majem t. l.

S. R.

DELOVANJE IZVRŠNEGA ODBORA ČEBELARSKE ZADRUGE

18. seja — dne 9. 12. 1949. Sklepi zadnje seje so bili izvršeni. Le sestanek komisije za zboljšanje panjev se ni vršil. Tov. Cvetka smo pooblastili, da sme kot zastopnik zadruge skleniti s Slovenija-eksportom pogodbo za izvoz matic. Tovarišu Rojcu smo naročili, da naj pred sestankom vzrejevalcev matic predloži odboru načrt, po katerem namerava letos izvesti vzrejo na plemenitnih postajah.

Dopis čebelarske podružnice v Crnomlju, v katerem nam sporoča zahtevo takojšnjega Okrajnega odbora, da mora likvidirati in se priključiti h kmetijskim zadrugam, smo izročili pravnemu referentu pri Ministrstvu za kmetijstvo dr. Ceferinu s prošnjo, da naj to zadevo uredi.

Tov. Jelnikar je dobil nalog, da naj ugotovi za leto 1948 čisti dobiček naše poslovalnice v Mariboru. Tov. Cvetka smo imenovali za vodjo odseka za prevoz na pašo in zavarovanje čebel. V mizarski delavnici v Krepljah smo nagradili 7 delavcev. K razdelitvi nagrad na proslavi, ki se bo vršila 29. novembra 1949 v Krepljah, je bil povabljen tudi celotni kolektiv iz mizarske delavnice na Vrhniki. Vrhniskim delavcem smo za izlet prispevali 5.000 din.

Sklenili smo, da bomo zadržni čebelnjak v Zalogu uporabili za rezervne maticе, ki so namenjene za izvoz. O tem bomo obvestili tov. Skofa Franca, ki ima v čebelnjaku svoje čebele.

Na znanje smo vzeli poročilo tov. Cvetka, da so novi stroji za satnišnico že prispeli v Ljubljano.