

1952



# SLOVENSKI ČEBELAR



ŠTEVILKA

11

# SLOVENSKI ČEBELAR

GLASILO ZVEZE ČEBELARSKIH DRUŠTEV ZA SLOVENIJO

11. številka

V Ljubljani 15. novembra 1952

LIV. letnik

## Vsebina

Stroj za odpiranje satja . . . . .	225	valnice v septembru . . . . .	243
Vlado Rojec: Svetovni čebelarški potnikj . . . . .	226	<b>Naša organizacija:</b>	
Adam Kehrl: Dodajanje matice . . . . .	231	Čebelarški sestanek v Ljubljani	244
Josip Lampe: Spomini na Franka Bentona . . . . .	238	Seja predsedstva . . . . .	245
Jože Rihar: Prezimovanje in grizavost čebel (Nadaljevanje in konec) . . . . .	239	Dopisi: Jubilej čebelarke družine v Selnici ob Dravi. Tudi žepček v Liki vedno ne medi.	
Franc Farazin: Mesečna navodila	241	Pozen roj . . . . .	246
Josip Kobal: Čebelarške opazo-		<b>Na ovitku:</b> Okrožnica predsedstva. Oglasi.	

List izhaja vsakega 15. v mesecu. Izdaja ga „Zveza čebelarških društev“ v Ljubljani, Miklošičeva cesta 28, tiska „Umetniški zavod za litografijo“ v Ljubljani. Urejata ga in za uredništvo odgovarjata Stane Mihelič in Vlado Rojec. Tehnični urednik Josip Kobal. Letna naročnina za člane 300 din, za nečlane in inozemstvo 450 din, posamezna številka 35 din. Številka čekovnega računa pri Narodni banki v Ljubljani: 601-95331-8.

## OPOZORILO

Sezona krmljenja čebel s sladkorjem je skoraj za nami. Zaradi zelo pozne rešitve tega vprašanja Zveza ni mogla vztrajati pri prvotnem sklepu, da bo sladkor dobavila le naročnikom, ki so ga plačali vnaprej. Zato opozarjamo vse čebelarje, zlasti pa naša društva, da naj račune za sladkor takoj poravnajo. Zveza bo prisiljena zahtevati plačilo 7% obresti za nepravčasno poravnane račune, po 1. decembru t. l. pa še 7% zamudnih obresti, torej skupno 14%. Zvezo so k temu prisilili razlogi, ki smo jih navedli v naši okrožnici, to je, da mora za terminski kredit plačati redne obresti 7%, po 1. decembru pa še zamudne obresti 7%. Ako čebelarji nimajo denarja, naj takoj dvignejo kredite, ki so v ta namen na razpolago pri Narodni banki.

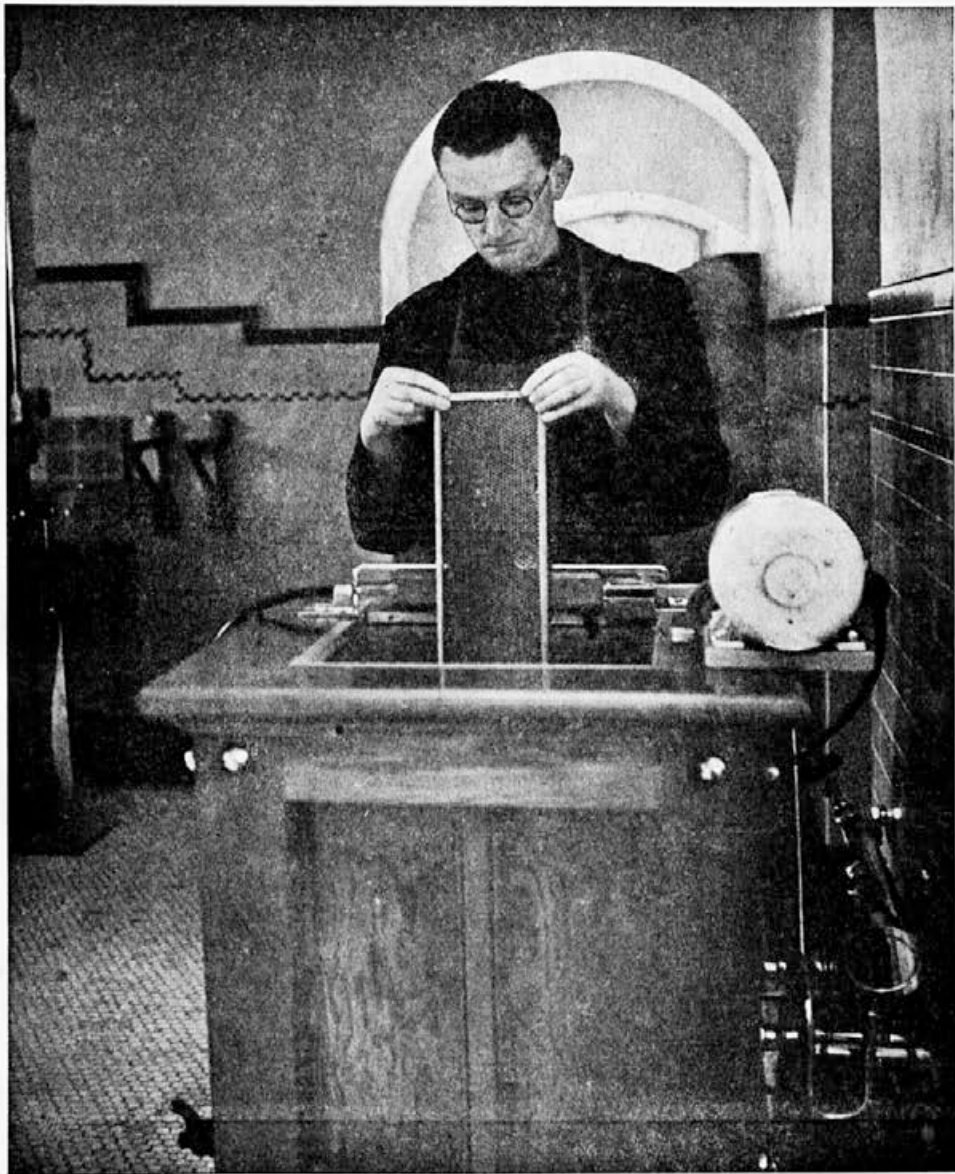
Opozarjamo organizacije, da je treba embalažo za sladkor posebej plačati, ker ni vračunana v ceno sladkorja. V ceno sladkorja so vračunani vsi stroški denaturacije in dostave na železniško postajo, nikakor pa ni Zveza

vkalkulirala embalaže, ker ni vedela kakšna bo. Zato so organizacije embalažo za sladkor dolžne plačati.

## PLEMENILNA POSTAJA NA LOKVICI

Letos smo obnovili našo plemenilno postajo. Obratovati je začela 15. junija. Sodelovali so pri vzreji Arčon Albert, kot vodja, Stantič Jože, Fornazarič Peter in Debeljak Feliks. Kljub težkočam smo postavili na plemenišče 83 matic, od katerih je bilo spršenih 77. Trotar je odlična družina z matico znanega vzrejevalca Franca Vovka iz Hraš pri Lescah na Gorenjskem. Trote je obdržal do konca avgusta, ne da bi se pripravljala na roj. Matic, ki so bile spršene na plemenilni postaji, kažejo že letos nekatere prednosti. Prepričani smo, da se nam bodo naslednje leto pridružili tudi drugi čebelarji. Trud, ki ga bodo vložili v to delo, bo poplačan z izboljšanjem lastnosti posameznih čebeljih družin in z večjim donosom medu.

A. Arčon.



*Mehanizacija si polagoma utira pot tudi v čebelarstvo. Zlasti v Ameriki skušajo s stroji opraviti že marsikatero delo, pri katerem uporabljamo pri nas še vedno preproste ročne priprave. Satje odkriva večina naših čebelarjev z vilicami, toda že s primernim krivcem dosežemo hitrejši tempo dela, če ga znamo pravilno sukati. Še boljši je električno ogrevajoč se oblič. V Buckfastu na Angleškem posnemajo pokrove z medenih celic na posebnem stroju, ki sestoji iz vodoravno premikajočega se noža in rezervarja, v katerem se s toploto ločita vosek in med ter odtekata vsak po drugi cevi v posode.*

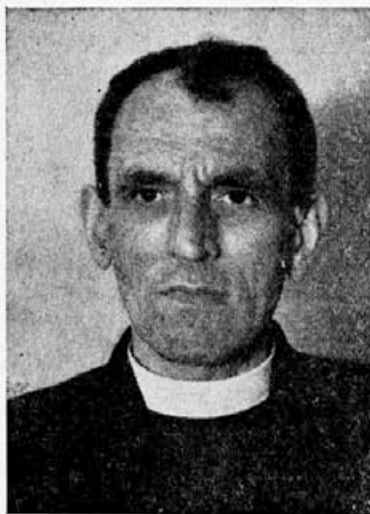
## Svetovni čebelarski potniki

Leta 1905. je poslala vlada Združenih držav Amerike v Evropo Franka Bentona, da poišče in izbere med številnimi čebeljami pasmamj najprimernejšo za ameriške razmere. V Ameriko je namreč prišla naša čebela z evropskimi priseljenci, ker pa je vsak priseljeni čebelar pripeljal s sabo tiste čebele, s katerimi je prej čebelaril doma, je kmalu nastala v posameznih pokrajinah, dostikrat celo v istih čebelnjakih najbolj pisana pasemska zmes. Frank Benton se je oglasil najprej v Angliji, se nekaj časa mudil v Franciji, Nemčiji in Švici, prišel preko Dunaja v Slovenijo, prepotoval vso Ogrsko, obiskal razne balkanske države ter preko Carigrada zašel na Kavkaz. Nadaljnja pot ga je vodila v vzhodno Indijo in odtod preko Filipinov nazaj v Washington.

Ameriško kmetijsko ministrstvo ni moglo izbrati za ta posel bolj primernega človeka. Saj so bile Bentonu znane čebelarske razmere tako rekoč vsega sveta. Po poklicu je bil učitelj, sčasoma pa se je popolnoma posvetil čebelarstvu. Čebelaril je v najrazličnejših pokrajinah Amerike, po je trgoval s sirske in afriške čebelami, vzrejal matice in jih razpošiljal križem po svetu. Njemu pripisujemo izum matičnice, ki jo še danes skoraj v neizpremenjeni obliki uporabljajo čebelarji za razpošiljanje matic na večje razdalje.

Ahasverska žilica pa Bentonu še vedno ni dala miru. Čez noč je likvidiral svoje velečebelarstvo v Mali Aziji in že ga vidimo kot čebelarja v južni Italiji. Tam se mu je rodila hčerka, dve leti kasneje pa sin blizu Monakovega v Nemčiji. Končno ga je zvrabila na Kranjsko naša marljiva sivka. Dve leti je čebelaril s Pavlinom blizu Ljubljane, tri leta pa z Lampetom blizu Kranja. Po desetletnem potovanju po svetu ga je slednjič le prijelo domotožje. Decembra leta 1890. se je poslovil od svojih prijateljev v Sloveniji in se vrnil z družinico čez veliko lužo v svojo domovino.

Kakor nekdanja ameriška vlada Franka Bentona tako je poslala letos angleška vlada po svetu Adama Kehrleja. Namen potovanja je bil skoraj isti. Zaradi pršičavosti je domača čebela v Angliji docela degenerirala. Da bi osvežili



Adam Kehrle

poroki v New-Yorku pa je z ženo prejadral Pacifik in se naselil na otoku Cipru. Toda že čez dve leti je razprodal vse čebelje družine in odšel na otok Javo. Tja ga je vlekla največja čebelja pasma apis dorsata, ki pa jo je našel šele naslednje leto na otoku Ceylonu. Ujel je štiri roje in jih skušal domesticirati. Ker se poizkus domesticacije ni obnesel, se je vrnil na Ciper, a že čez eno leto spet razprodal čebelje družine in se preselil v Beirut. Tam

njeno kri s krvjo pasme, ki kaže proti tej bolezni nekoliko več odpornosti, naj bi Kehrle obiskal predvsem tiste pokrajine, ki se ponašajo z avtohtonimi čebelami, ter zbral primerno gradivo, na podlagi katerega naj bi se začeli v Angliji velikopotezni vzrejni poizkusi. Kehrle je odšel iz Anglije sredi februarja. Ko se je pripeljal čez Rokavski preliv, je po Franciji nadaljeval pot z avtomobilom, ki mu ga je bilo v ta namen poklonilo kmetijsko ministrstvo. Iz Francije se je preko Alp spustil v Padsko nižino in zaključil svojo turnejo po Italiji na Siciliji. V Marsali je natovoril avtomobil na ladjo in se izkrcal z njim v Tunisu. Nato je vozil dalje vzdolž afriške obale do egipčevske meje. Zaradi političnih nasprotstev med Egiptom in Veliko Britanijo, ki so ravno tedaj dosegla kulminacijo, je moral tu zopet na ladjo. Po daljšem zadrževanju v Siriji in Palestini je odšel na otok Ciper, s Cipra pa naprej v Grčijo. Nad Solunom je prečkal jugoslovansko mejo ter se 27. junija preko Beograda in Zagreba pripeljal v Ljubljano. Do tedaj je prevozil z avtomobilom preko 50.000 km. Na vsem dolgem potu je imel samo dva manjša defekta, čeprav je kolovratil po slabih puščavskih cestah, na katerih ni dostikrat tudi po ves dan srečal žive duše.

V Ljubljani je bil Kehrle gost naše Zveze. Prvi dan si je v spremstvu Zvezinih zastopnikov ogledal Dolenjsko, drugi dan Notranjsko in Primorje, tretji dan Štajersko, četrti pa Gorenjsko. Povsod se je zanimal za naše čebelarje in čebele. V vsakem čebeljnaku, ki ga je obiskal, je vzel s seboj kakih 100 čebel, jih zamoril s kropom, nato pa jih stresel v epruvete s posebno konservirno tekočino. V prtljažnem delu svojega avtomobila je imel že celo skladanico škatel s takimi epruvetami, v epruvetah pa zamorjene čebele, ki jih je bil nabral v raznih pokrajinah. Vse to gradivo bodo v Angliji laboratorijsko preiskali.

Zlasti pa se je Kehrle zanimal za vzrejevalce matic. Pri Strgarju, Kirarju, Vovku in Sušniku je dobil nekaj matic, vzrejenih in sprašenih na naših plemenilnih postajah, ter jih takoj naslednji dan poslal v Anglijo.

1. julija smo angleškega gosta seznanili s člani ljubljanskega čebelarkega društva. V restavraciji Slavija je bila zvečer skromna zakuska, ob kateri se je razvil prijeten čebelarški razgovor. Kot tolmač je posredoval tov. Senegačnik. Ob koncu poslovnega govora je predsednik Zveze tov. Krmelj poklonil gostu v imenu slovenskih čebelarjev dvoje starih poslikanih panjskih končnic, bohinjsko čedro in nekaj vezanih letnikov Slovenskega čebelarja.

2. julija se je Kehrle odpeljal čez Ljubelj v Avstrijo. Nato je obiskal še Švico, Nemčijo in Nizozemsko ter menda sredi oktobra prispel nazaj v Anglijo.

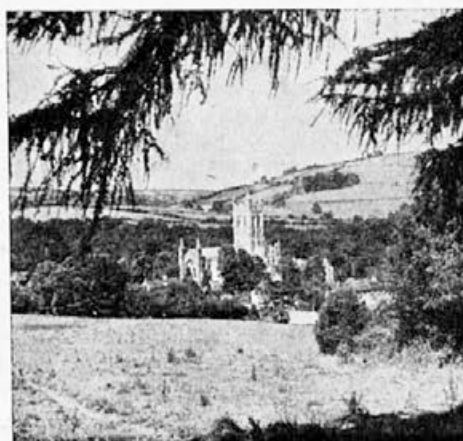
Adam Kehrle je čebelar svetovnega slovesa. S čebelarstvom se je začel ukvarjati kot 11 leten deček v samostanu St. Mary, ki stoji v Buckfastu, nrijazni vasi ob reki Dart, oddaljeni kakih 150 km jugozahodno od Londona. Po desetih letih pomočništva je prevzel samostansko čebelarstvo v samostojno oskrbo in ga spravljal sčasoma na tako višino, da velja danes za najvzornejše v vsej Angliji.

Grofija Devon, v kateri je čebelaril Kehrle, je za čebelarstvo dokaj ugodna. Ker je tamkaj podnebje pod vplivom toplega zalivskega toka, so zime zmerne, poletja pa precej deževna. Glavna čebelja paša je v juniju in juliju na beli detelji, jesenska pa v avgustu na resju, s katerim je zaraščena obsežna, na

pol osušena Dartska močvara. Letine so na splošno dobre, včasih izredno bogate. Predlanskim so na primer v Buckfastu iz 320 panjev ameriškega sestava natočili 21 in pol tone medu, to se pravi povprečno po 67 kg na panj. Nekateri družine so napolnile do 7 nastavkov, kar znese 150 kg medu.

Kakor nikjer, kjer imajo uvedene panje ameriškega sestava, ne čebelarijo v čebelnjakih, tako so tudi v Buckfastu postavljeni panji posamezno na prostem, navadno po štirje skupaj, od katerih je vsak z žrelom obrnjen v svojo smer. Družine so razdeljene na deset stojišč, na vsakem stojišču pa je 30, kvečjemu 40 panjev. Glavno stojišče je v samostanskem vrtu, ostala stojišča pa so od tam oddaljena 7 do 20 km.

Čebelarski obrat v Buckfastu je, kakor pravi Kehrle sam, bolj intenziven kot ekstenziven. Glavni cilj je čim večji letni donos s čim manjšimi stroški. Vse priprave, vse metode so tako poenostavljene, da je potrošnja



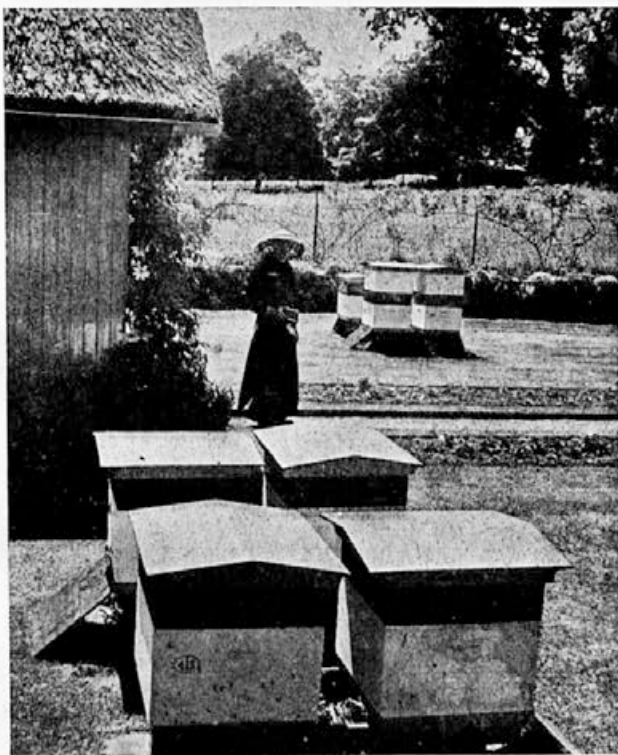
*Samostansko poslopje in vrt v Buckfastu*

časa in energije čim manjša. Točilo radialnega sistema na 44 satov je na primer popolnoma motorizirano. V 10 minutah lahko iztoči dva stota medu. Pokrovec posnemajo z medenih celic s posebnim strojem, katerega glavni sestavni del je vodoravno premikajoč se nož, ki ga ogreva para. Posneti pokrovec padajo v čeber, kjer se stopa, ker ga prav tako kot nož ogreva para, krožeča po bakrenih ceveh. Med se zbere spodaj in odteče po cevi v točilo, stolpljeni vosek pa splava na vrh in odteče po drugi cevi v oblikovalne posode.

Ker je med z resja tako trd, da ga s točilom sploh ni mogoče spraviti iz celic, ga iztiskajo s hidravlično stiskalnico. Nešteti poskusi, ki jih je bil napravil neki inženir, so pokazali, da je potreben pritisk 200 kg na cm<sup>2</sup>, če hočemo med popolnoma izločiti iz voščin. Primerna toplota pa zniža pritisk tako, da zadostuje že 100 kg na cm<sup>2</sup>. Glede na ta izkustva so skonstruirali v Buckfastu stiskalnico, ki ne zavzame mnogo prostora, a more iztisniti v 7 minutah 24 polovičnih satov Dadant-Blattove mere, kakršne uporabljajo v nastavkih. Iztočeni in iztisnjeni med poganjajo motorne črpalke v tanke,

od katerih vsak drži 2 in pol tone. Tanki so opremljeni z ogrevalnimi cevmi, s katerimi lahko tope skristaliziran med. Temperatura vode, ki kroži po ceveh, se vzdržuje avtomatično na primerni višini, tako da ne more priti do pre-gretja medu, ker bi lahko v njem uničilo zdravilne fermente. Z avtomatično in premakljivo točilno napravo lahko napolnijo v eni uri 800—1000 kilo-gramskih doz.

Pri 320 čebeljih družinah, kolikor jih imajo sedaj v Buckfastu, pa se-veda ne gre brez sistematične vzreje matic. In res je sestavni del samostan-



*Panji, kakršne uporabljajo v Buckfastu*

podobna italijanski čebeli. Od domačih čebel je obdržala čudovito energijo, dolgoživost in lastnost, da pokriva celice z dozorelim medom enakomerno in s popolnoma belimi pokrovi. Je tudi nerojiva in odporna proti pršiča-vosti, zadelovine pa sploh ne uporablja.

Plemenilna postaja ni urejena po švicarskem vzorcu, ker je hkrati pre-zimovališče za družinice z vzrejenimi in na njej sprašenimi maticami. Zato so tudi plemenilniki drugačni, kot so v rabi v Švici. Dejansko so to panji z dvema stalnima oddelkoma in osmimi Dadant-Blattovimi polokviri v vsakem oddelku. Z odstranljivo ločilno desko je mogoče vsak tak oddelek še posebej predeliti v dvoje manjših panjičkov, v katerih je prostora za štiri polokvire. Družinice naberejo v teh panjičkih, če je polletje normalno.

skega čebelarstva v Buckfastu tudi plemenilna postaja sredi Dart-skega vresišča. Prostor je kakih 17 km oddaljen od samostana in dobro zavarovan proti vetrovom. Leži na pobočju nizkega hriba, obdaja pa ga smrekov gozd. V pol-meru desetih kilometrov ni nikakega čebelnjaka. Ker je ostali del Dartske planjave skoraj brez dre-ves in klima na odprtem terenu toliko ostra, da ne more uiti poginu čez zi-mo noben divji roj, je prašitev matic v zažele-nem mislu skoraj stood-stotno zagotovljena. To je edina plemenilna po-staja v vsej Angliji, tu vzreja Kehrle matice že 26 let. V tej dolgi dobi se je polagoma dokopal do posebne čebele, ki jo sam imenuje »buckfastska če-bela«. Po vnanjosti, krot-kosti in rodovitnosti je

dovolj hrane za zimsko preskrbo in so, kakor zatrjuje Kehrle, dovolj majhne, da ne nagibljejo k vzgoji trotov, a po drugi strani dovolj velike, da v njih matice dobro prezimijo. Letno se spraši na tej plemenilni postaji do 500 matic, prezimi pa jih okrog 400. Vzrejno gradivo jemljejo, kar je razumljivo, od izbranih, v daljši dobi preizkušenih plemenjakov. Ko so matičniki zaprti, jih prenesejo v električen inkubator, v katerem se hkrati lahko vali 1000 matic. Valilne matičnice so preproste cevke, napravljene iz žičnate mreže ter spodaj in zgoraj zaprte z lesenimi čepki.

V tem članku smo posvetili največ pozornosti Adamu Kehrleju kot svetovnemu potniku, ki se je pred kratkim mudil pri nas. Z nekaj besedami smo se spomnili tudi Franka Bentona, ki je bil v drugi polovici prejšnjega stoletja za daljšo dobo gost naših čebelarjev. To pa nista edina čebelarska potnika, ki ju je pritegnila kranjska čebela, da sta jo hotela videti v njeni ožji domovini. Leta 1932. se je na svoji turneji po Evropi oglasil v Ljubljani znameniti ameriški čebelarski znanstvenik dr. Phillips, nekaj let kasneje pa nemški strokovnjak za čebelje pasme dr. Goetze, ko je zbiral gradivo za svojo knjigo »Die beste Biene«. Finančna sredstva za taka potovanja je seveda mogoče najti samo v državah, v katerih ni čebelarstvo nič manj cenjeno kakor ostale kmetijske panoge. Pri nas še nismo tako daleč, upamo pa, da se bodo tudi »Kranjcem (in kranjski sivki) vremena zjasnila«.



*Hidraulična stiskalnica in stroj za odkrivanje satja*



## Dodajanje matic



*Autor članka v mlajših letih*

Dodajanje matic je brez dvoma eden izmed najvažnejših čebelarskih problemov. Ne glede na vreme, ki ni v naši oblasti, je matica pravi uspevanja in zmogljivosti čebelje družine. Z dodajanjem mladih, krepkih matic lahko obnovljamo glavna gonilna peresa družinskega življenja, pomlajamo družino in jo vzdržujemo na višku njene zmogljivosti. Da, še več, s tem imamo v roki sredstvo, ki nam pomaga odpraviti večino motenj in skrbi, s katerimi se moramo boriti.

Na žalost je dodajanje matic, kakršno je sedaj v praksi, zvezano z mnogimi težavami in neuspehi. Dejansko pogine letno na tisoče dragocenih matic, še preden začno zalegati, ker nam niso znani činitelji, ki odločajo o sprejetju nove matice. Zaradi napačnih predstav so ostali ti činitelji, čeprav so preprosti in jasni, zaviti v tajnost in čebelarjem prikriti. Naši zaključki pri poizkusih in opazovanjih torej niso bili pravilni.

Po cenitvah zanesljivih strokovnjakov propade 50 % vseh dodanih matic. To se bo zdelo marsikomu pretirano; toda po naših lastnih izkušnjah iz prejšnjih let ta cenitev ni previsoka, če ne upoštevamo samo pri dodajanju ponesrečenih matic, temveč tudi one, ki so bile sicer sprejete, a kakorkoli poškodovane. **Ta posredna izguba, povzročena zaradi poškodb, je čisto večja kot izguba, ki nastane zaradi takojšnje umoritve matice.** Družina s poškodovano matico — ni treba da je napaka zunaj vidna — je praktično brez vsake vrednosti; take matice so v resnici največkrat vzrok stalnih neuspehov. Družine jih preležejo v nekaj tednih ali mesecih, ne da bi čebelar to opazil, lahko pa jih tudi obdrže, a ker so poškodovane, ne dosežejo nikdar normalne moči in zmogljivosti.

Tako je po našem mnenju pravilni način dodajanja, s katerim naj bi bila zavarovana matica pred vsemi motnjami ali kakršnimi koli poškodbami, ena izmed tistih stvari, na katere bo treba v čebelarstvu najbolj paziti. To je tečajna točka, okrog katere se vrtil ves naš čebelarski obrat v Buckfastu. Upamo, da smo dvojni cilj, ki smo si ga postavili, dosegli: matica naj ne bo zgolj sprejeta, temveč naj se vsaka posveti svojemu poslu v novem domu z nezmanjšano silo in plodnostjo.

Vsi dosedanja načini dodajanja slone na teoriji, da se mora tuja matica, preden je sprejeta, kakorkoli navzeti vonja družine, kateri jo dodamo. Domnevali so, da ima vsaka družina svoj poseben vonj, zato je treba novo matico pustiti v novem domu nekaj časa zaprto v kletki, da se tako navzame tujega vonja — treba jo je torej čebelam, da jo ljubeznivo sprejmejo, najprej nekako »predstaviti«. Pri tem pa se vsiljuje vprašanje, ali je kak dokaz za domnevo, da ima vsaka družina individualen vonj?

Novejša raziskavanja pomembnih znanstvenikov potrjujejo naše nazorje, da individualnega družinskega vonja sploh ni. Ne poznamo niti enega znanstvenega dokaza za domnevo, da ima vsaka družina značilen in od druge družine različen vonj, po katerem naj bi bilo čebelam mogoče razlikovati članice domače družine od tujih vsiljivk. Z izrazom »družinski vonj« je povzeta predstava, da izločujejo čebele vonje, ki dajejo vsaki članici zajednice isti in karakteristični duh, menjajoč se od družine do družine.

Vsekakor obstoji »duh panja« — nekaka zmes raznih vonjev, na primer vonja satja (posebno starega zaleženega satja), vonja zadelavine, obnožine, medu, zalege itd. Brez dvoma se moč in način tega panjevega duha izpreminja glede na letno dobo, temperaturo, pašo itd. Toda po teh izpremembah od družine do družine se morejo čebele komaj razpoznati med sabo, zlasti če gre za družine istega čebelnjaka, za družine, ki žive v istih vnanjih okoliščinah, in ne morejo zato tudi znotraj panja kazati večjih razlik. Dokazati hočemo, da se čebele ne razpoznavajo po duhu panja.

Prav gotovo ima matica svoj poseben vonj, po katerem jo čebele spoznajo. Da ima vsaka matica drugačen vonj in da more ta vonj čebelam vsiliti, se zdi v luči dosedanjih izkušenj neverjetno.

Tudi vonj, ki ga izločajo čebele iz posebnih žlez na zadku, ne more biti, kakor se zdi, poseben razpoznavni znak za posamezne družine. Ta vonj ima namen zvabiti čebele kake družine ali roja na neko določeno mesto. Vendar se ta vonj, kakor vse kaže, ne razlikuje od družine, sicer bi ne nastajale take zmešnjave, kot jih često opazimo, če hkrati roji več družin in se roji potem zopet vračajo. Privlačna moč tega vonja mora biti precejšnja, kajti čebele lahko zapelje, kakor vemo, da se priključijo tujemu roju ali da se vrnejo v tuji panj, kjer po navadi večina pogine.

Za nas sta torej »duh panja« in »družinski duh« različna. Naslednja opazovanja naj pokažejo, da je treba to dvojico med sabo ločiti. Naziranje, ki smo ga imeli že večkrat priliko slišati, da vsak močan vonj zaduši »družinski duh«, je očitna zabloda. Zimzelenovo olje (methylni salicylat) ima na primer zelo prodoren vonj, kljub temu ni bilo nikdar opaziti pri njegovi uporabi ropanja. Dejansko se zdi, da nima to sredstvo, če ga pametno uporabljamo, nikakega vidnega vpliva na čebele. Nasprotno pa Frowovo sredstvo izzove ropanje kakor malokatera druga snov in v tem je njegova največja pomanjkljivost. Kreozot prav tako povzroča ropanje. Toda po našem mnenju ni vonj Frowove tekočine ali kreozota tisto, kar povzroča ropanje, temveč hlapi te snovi čebele nekako omamijo, tako da zgubijo naravni nagon za obrambo svojih zalog. Zakaj neki imata izol in karbolna kislina nasproten vpliv? Medtem ko ti dve sredstvi ropanje preprečujeta, ga Frowova zmes in kreozot povzročata. Če bi vsak močan vonj že sam po sebi udušil duh panja, bi morali vendar Frowova raztopina, kreozot, methylni salicylat, karbolna kislina in izol enako učinkovati. Ker pa ni tako, moramo pač domnevati, da ne pritiče vonju vodilna vloga in da ni potemtakem tudi duh panja znak, po katerem se čebele med sabo spoznavajo.

Doslej nismo mogli najti nikakega dokaznega gradiva za obstoj individualnega družinskega vonja; vsa naša opazovanja in poizkusi — zlasti iz področja dodajanja matice — kažejo, da spada »družinski vonj« v kraljestvo bajk. Tu gre zgolj za lagodno in samo na videz jasno interpretacijo pojavov oziroma reakcij v čebelji družini, ki jih še ne znamo zadovoljivo raztolmačiti. Pravzaprav še vedno ne vemo, kako morejo čebele druga drugo prepoznati. Znano nam je večje število primerov ko so izbruhnili med čebelami v panju, ki je dobil novo matico, najhujši boji, čeprav je naš tedanji način dodajanja še temeljil na ideji, da se mora matica pred tem navzeti vonja novega panja. Taki boji so često trajali vse dotle, dokler ni ostala v panju peščica čebel z matico. Temu pač ne more biti vzrok »družinski vonj«.

Naša izkustva so nas pripeljala do sklepa, da nima »družinski vonj« (tudi če bi nekaj takega v resnici obstojalo) niti najmanjše vloge pri dodajanju matice. V vseh primerih — pa uporabljamo ta ali oni način dodajanja — je iskati vzroke, ki odločajo o sprejetju ali zavrnitvi matice, v ponašanju matice. To ponašanje pa je odvisno od stanja matice v času njene oprostitve. Prepričani smo, da odloča o smrtni obsodbi matice njeno lastno zadržanje. Pravkar sprašena ali deviška matica se zaradi odpiranja panja — četudi se je plegla v istem panju — prestraši, začne begati po satih, vznemiri čebele in jih pripravi do tega, da jo obkolijo in stisnejo ali umore z želi. To pa se

ne zgodi samo zaradi odpiranja panja, temveč ob vsaki motnji in razburjenju. Del izgub nesprašenih matic lahko pripišemo ptičem, ki jih ulove in požro med njihovimi svatbenimi poleti, ali pristanku v napačnem panju, uverjeni pa smo, da pretežni del izgub odpade na kakršnokoli razburjenje v panju samem, ki zavede čebele v sovražno vedenje. Zlasti tu ne moremo zvrčati odgovornosti na pomanjkanje družinskega vonja, kajti deviška matica pripada isti družini; odločilno je njeno stanje in ponašanje. Kaj razumemo pod »stanjem in ponašanjem«, bomo skušali pojasniti.

Ako zapremo mlado matico, ki je že nekaj tednov zalegala, v matičnico in jo še istega dne spustimo v kako drugo družino, jo bo ta z gotovostjo sprejela. Ako isto matico spustimo šele čez dva dni, jo bodo čebele verjetno napadle in obkolile. Ta pojav si lahko razložimo tako, da ni bila matica čez dva dni več tako voljna zalegati kakor prvi dan. Čim dlje je kaka matica zaprta, tem manjša je verjetnost, da jo bo tuja družina sprejela, z izjemo seveda, če jo čebele skozi mrežo matičnice pitajo, tako da lahko začne takoj po osvoboditvi normalno leči jajčeca. Če je ne pitajo, a jo čebelar kljub temu spusti iz matičnice, jo čebele umore ali obkolijo ali kako drugače poškodujejo, ker ni bila zmožna takojšnjega zaleganja, ker se še ni osvobodila ujetniških neprilik, ker se še ni opomogla.

Zaradi tega je treba po pošti prejeto matico vedno najprej dodati preloženj družinici (nukleusu), ki jo sestavimo najmanj tri dni pred dospelostjo matic. V tem času se vrnejo vse stare čebele v svoj rodni panj, preostale mladice pa bodo začele tujo matico takoj pitati, jo s tem spodbudile k normalnemu zaleganju in jo zaradi tega z gotovostjo sprejele. Ko je nato nekaj časa zalegala, jo lahko dodamo panju, v katerem je potrebna.

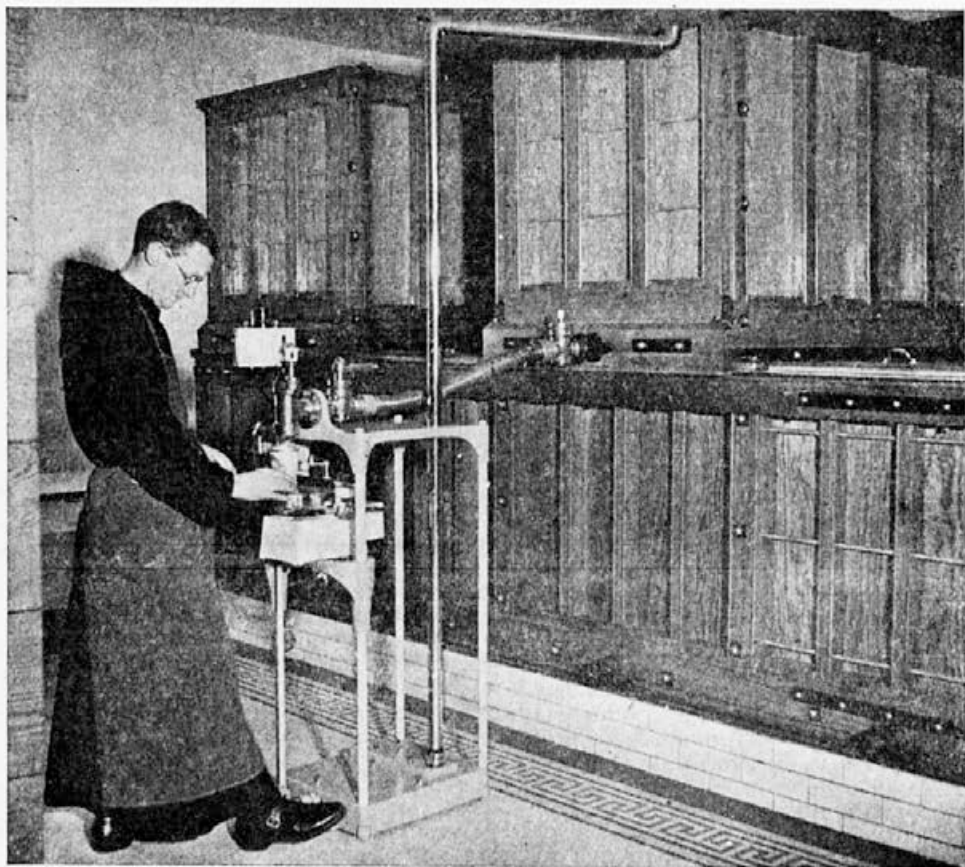
Daljši zapor, kot so ga nekateri doslej priporočali, navadno ne vodi do zaželenega uspeha. Če matico, ki je bila dalje časa zaprta v dodajni matičnici — prav vseeno je, kako je ta izgotovljena — kaka družina kljub temu sprejme, se ne zgodi zavoljo tega, ker se je navzela istega vonja, kot ga ima panj, temveč — kakor že rečeno — zato, ker se je matica ob osvoboditvi telesno dobro počutila in se pravilno obnašala. In to velja za vse tako imenovane neposredne načine dodajanja.

Če potemtakem trdimo, da je obnašanje matic najvažnejši činitelj pri dodajanju — ne glede nato, kakšen način dodajanja uporabljamo — priznavamo poleg tega, da vpliva na sprejetje ali odklonitev tudi stanje in ponašanje družine, ki ji dodamo novo matico. Toda niti najspretnjši in najizkušenejši čebelarški mojster ne more nikdar z brezpogojno gotovostjo spoznati psihološko najugodnejšega trenutka in naprej povedati, kdaj je kaka družina voljna sprejeti matico. Nikdar ne moremo dovolj natančno pregledati vseh okoliščin, vplivov pogojev in reakcij, ki pri tem odločajo. Tako je celo najpredvidnejši in najtehtnejši čebelar prisiljen prepustiti marsikaj golemu naključju. In kako pogosto mora zabeležiti neuspeh! Vendar ima stanje družine in razpoloženje čebel samo tedaj svoj pomen, če dodajamo pravkar sprašene matic. **preden so postale spolno popolnoma zrele.** Z drugimi besedami povedano: Matica bo z gotovostjo in popolnoma neodvisno od muhavosti čebelje družine sprejeta, če je pred dodajanjem dosegla določeno starost, če je dosegla popolno zrelost.

Kaj imenujemo »popolna zrelost«? Pravkar sprašena matica, ki je začela zalegati, je nervozna in se hitro prestraši. Najmanjša motnja, najpredvidnejše odpiranje panja more ogroziti njeno življenje. Če čez nekaj tednov pa se vede popolnoma drugače. Njene kretnje so umirjene, materinsko dostojanstvene, njeni odgovori na razne dražljaje ravnodušni, če odpremo panj in izvlečemo satje, opravlja mirno in sproščeno svoje normalne posle. Ko je zalegala kake štiri tedne, postane »popolnoma zrela«. Višek svoje zmogljivosti doseže sicer šele prihodnje leto, toda v njenem ponašanju ne nastopajo odtlej dalje nobene spremembe več, razen morda ta, da postajajo s starostjo njene kretnje počasnejše.

Rok, v katerem naj bi dosegle matice popolno zrelost, rok štirih tednov, kot smo ga navedli — mora biti za nekatere matice malo krajši. Na drugi strani pa poznamo matice s prirojeno nervoznostjo — posebno bastardke, pa tudi matice angleškega ali francoskega porekla — za katere je treba ta rok nekoliko podaljšati. Vendar velja po naših izkušnjah celo za najskrajnejše primere čas dveh mesecev.

Se neko važno stvar moramo v tej zvezi omeniti, namreč hude okvare, ki se pojavljajo pri pravkar spršenih maticah, če jih prezgodaj, to je pred

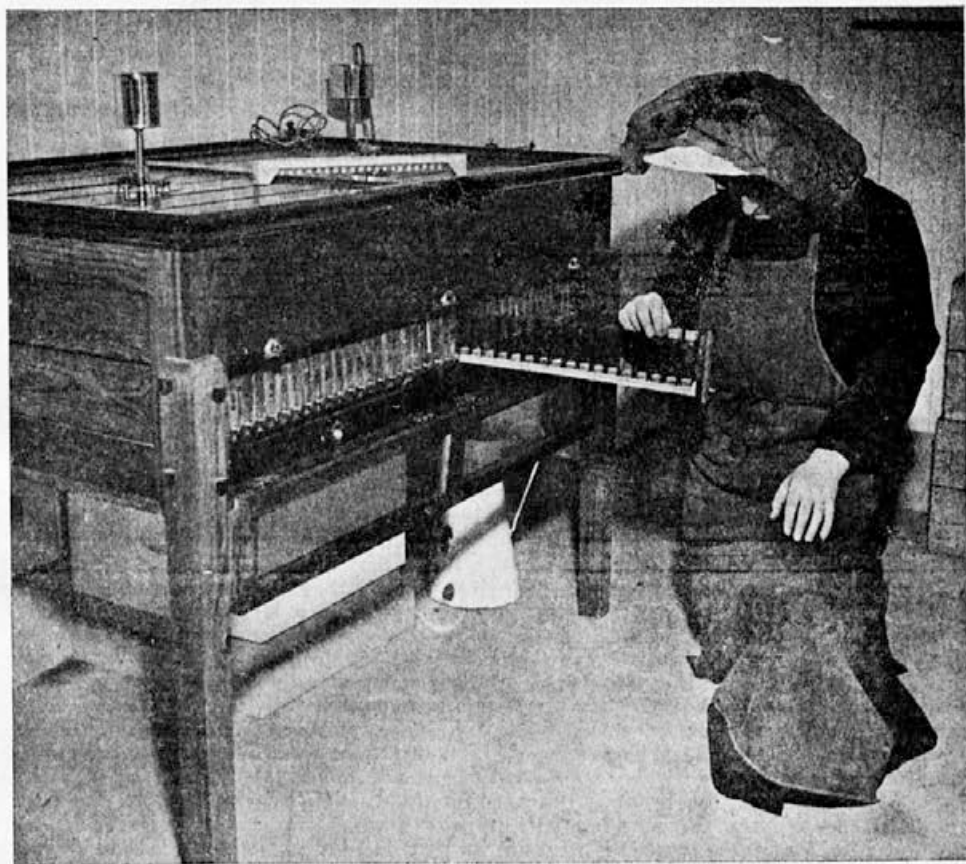


*Tanki za shranjevanje medu*

dozorelostjo zapremo v matičnice. Trgovec z maticami skuša vse vzrejene in spršene matice čim hitreje mogoče, to se pravi, že čez nekaj dni po začetku zaleganja, vnovčiti. Ne glede na velike izgube, ki morejo nastati pri dodajanju, so pred kratkim spršene matice, če jih zapremo pred dozorelostjo v matičnice, izredno občutljive. Take matice največkrat stalno šepajo v svoji zmogljivosti, to njih napako pa opazi navadno le resnično sposoben čebelar. Skoraj prepričani smo, da je treba iskati vzroke za nezadovoljivo zmogljivost mnogih dragocenih mladih matic ravno v tem dejstvu.

Nasprotno udomačenemu naziranju smo uverjeni, da ne doseže matica viška zmogljivosti v svojem rojstnem letu, temveč da ga doseže šele v nasled-

njem letu. Tudi ne bo komaj sprašena matiča, ki jo v zgodnjem poletju dodamo močni, po donosu odlikujoči se družini, v naslednjih letih nikdar pokazala tistega uspeha kakor matiča, ki smo jo obdržali do jeseni ali do sledeče pomladi v rezervni družinici. Teorija, po kateri naj bi bila za dobro prezimljenje družine ali za popolno izkoriščanje jesenske paše potrebna mlada matiča, je nepravilna. Po naših izkušnjah so matice najboljše v drugem letu starosti. Te dajo največ pašnih čebel za zadnjo bero in pred zazimljenjem največ mladice. Tedaj so na vrhuncu svoje moči. Zato je izmenjavanje matic



*Termostat za valjenje matic*

v juliju ali avgustu popolnoma napačno — razen seveda v primerih, ko smo staro matico zaradi njene oporečnosti prisiljeni odstraniti.

Načelno nikdar ne dodajamo mladih matice takim družinam, ki sede na medu, razen v kakem letu, ko nam v pozni jeseni preostajajo in ne vemo kam z njimi. Tedaj jih dodajamo v prvem tednu oktobra, a če je le mogoče, jih pustimo v rezervnih družinicah in dodamo šele konec marca, to se pravi, kakor hitro to dopušča spomladansko vreme. Običajno prezimujemo kakih 400 rezervnih družinic, vendar nikdar ne porabimo vseh matic iz njih spomladi v plemenjkih. Nekaj jih ostane v rezervi, da so nam pri roki, če bi s kako matico v tem ali onem plemenjaku med sezono ne bili zadovoljni.

Matice torej izmenjavamo pretežno spomladi, le ob izrednih prilikah tudi jeseni ali celo med letom, če se nam zdi to potrebno. Pri tem smo si tako svesti uspeha, da nam niti pogledati ni treba, ali je bila matica sprejeta ali ne. Sicer pa bi prej ali slej opazili, če bi bila katera zavrnjena, kajti vsaki sprašeni matici pristrižemo pred dodajanjem krila.

Zavedamo se, da bo marsikateri čebelar imel pomisleke proti načrtu, po katerem naj bi dodajali mlade matice šele jeseni ali šele naslednjo pomlad. Kljub temu smo prepričani, da ima naš način dodajanja matic toliko prednosti, da bo kaj kmalu izpodrinil vse druge metode. Kakršnikoli ugovori izgube takoj na svoji tehtnosti, ako pomislimo:

1. da se vrši izmenjava matic na koncu ali v začetku sezone, torej v takem času, ko čebelar nima drugih važnih opravkov;
2. da je v tem času izmenjava povezana z najmanjšimi motnjami za družino, kot so sploh mogoče;
3. da je čas, ki je potreben za to opravilo, skrčen na minimum;
4. da ni pri tem nikakih izgub, tako da je treba vzrediti 25—50 % manj matic kot sicer;
5. da sprejmejo družine matice brez najmanjših okvar;
6. da je s tem zagotovljen absoluten uspeh izmenjavanja.

Mi smo vse znane načine izmenjavanja drugega za drugim temeljito preizkusili in si domišljamo, da poznamo vse njih prednosti in nedostatke. Mi smo šolnino plačali. Zdi se nam, da so vse druge metode bolj ali manj negotove. Pri tolikanj važni stvari, kot je dodajanje matic, pa se bo vsak čebelar potrudil, da ne bo, če je le mogoče, ničesar prepustil golemu naključju. Kar se nas tiče, lahko trdimo, da se ne bomo nikdar več vrnili k temu ali onemu prejšnjemu načinu dodajanja, tako gotovo ne, kot ne bomo nikdar več čebelarili v slamnatih koših.

Vemo pa prav dobro, da je čebelar včasih prisiljen dodati matico, ki se je komaj sprašila in še ni dosegla svoje popolne zrelosti. Tudi bodo morali čebelarji, ki matic ne vzrejajo sami, temveč jih dobivajo po pošti, izbrati drugačen način dodajanja in zmenjave, kot smo ga mi opisali. Zato si hočemo površno ogledati tudi take primere.

Ako morate še nezorelo matico dodati brezmatičnemu panju ali panju, ki ima sicer matico, a jo je treba iz kakršnega koli vzroka odstraniti, vam vsekakor priporočamo, da jo dodate preko preložene družinice (nukleusa). Mi smo pred letom 1937. tako dodajali leta in leta vsem našim družinam matice v juniju ali juliju. Postopek ni brez napak, toda procentni delež sprejetih matic je večji kot pri vsaki drugi doslej običajni dodajni metodi. Ker matic ni treba zapirati v matičnice, niso izpostavljene raznim nevarnostim, ki nastopijo ob vsakem pripiranju. Mi še sedaj tako delamo, kadar nam poide zaloga enoletnih matic.

Mlado, še ne docela dozorelo matico dodamo torej, kakor smo že prej razložili, preložencu, ki smo ga bili napravili vsaj tri dni poprej. Tu mora najmanj tri tedne zalegati. Stalnemu panju jo dodamo takole: Preloženca, ki ima mlado matico, odpremo, njegove čebele pa izpostavimo svetlobi. Nato poiščemo v panju, ki mu nameravamo obnoviti gospodarico, staro matico in jo odstranimo. Družini odvezujemo tri zaležene sate, na njih mesto pa postavimo — po možnosti seveda s čim manjšimi motnjami — tri sate iz preloženca z matico in čebelami vred. Panj naj bo še pet do deset minut odprt in izpostavljen svetlobi. Če se zdi komu potrebno, ga lahko že drugi dan pregleda, da se prepriča, ali je bila matica sprejeta, a je umestneje, da pregled za nekaj dni odloži.

Zaležene sate, ki smo jih vzeli plemenjaku, damo s čebelami vred preložencu; čez tri dni vcepimo vanje matičnik. Če pa preloženca več ne potrebujemo, okrepimo s satii in čebelami kako šibko družno.

Začetnik bo morda pričakoval, da se bodo čebele iz dveh družin z različnimi maticami, če jih združimo kar tako brez vsakih varnostnih odredb, med sabo poklale. Je pa kakor pribito, da se čebele, ki so bile kakih 5 minut

izpostavljene svetlobi, hitro sprija. nijo. Tudi tukaj n. torej v igri družinski vonj, tudi tukaj je uspeh po našem mnenju odvisen od ponašanja — v tem primeru vsekakor od ponašanja čebel. Dnevna svetloba, kar je znano vsakemu dobremu opazovalcu, izredno pomirljivo vpliva na čebele. Mi se izogibamo vsakemu drugemu varnostnemu ukrepu, kadar dodajamo družini, ki ima matico v redu, tuje čebele.

Pozoren bralec je prav gotovo opazil, da v nasprotju z vsemi priporočili ne uvajamo periode brezmatičnosti, preden dodamo novo matico. Staro matico odstranimo, mlado pa takoj nato dodamo (eventualno z vključitvijo preloženca). Naše dosedanje izkušnje so nas poučile:

1. da prav nič ne pridobimo, če napravimo družino, ki ji nameravamo izmenjati matico, brezmatično;

2. da brezmatična družina, ki je nastavila matičnike, ne kaže prave volje za sprejem nove matice (kar velja seveda, kot smo dejali, samo za primer, ko dodajamo nezorelo matico);

3. da tak matičnik, ki bi ga morali podreti, prav lahko spregledamo, s čimer je usoda dodane matice tako rekoč zapečaten.

**Poponoma zrelo matico** sprejme z gotovostjo tudi brezmatična družina — ne glede na to, ali je bila brezmatična en sam dan ali več tednov. Toda, kakor že rečeno, spregledati ne smemo nobenega matičnika in tudi ne deviške matice, ki bi se mogla vtihotapiti v družino brez zalege. Splošno znano je, da se najhitreje prepričamo, ali ima družina matico ali ne, tako, da ji dodamo sat z mlado zalego. Če je v panju nesprašena matica, čebele ne nategnejo niti enega matičnika.

### Posnetek

Naš namen je bil pokazati:

1. da nima vonj družine ali vsaj panja nobenega pomena pri dodajanju matice;

2. da daljše pripiranje matice ogroža njih sprejem;

3. da stanje družine in nastrojenje čebel zelo vpliva na sprejetje nove matice, da pa je praktično skoraj nemogoče pogoditi psihološko najugodnejši trenutek, ko jo je družina pripravljena sprejeti, četudi še ni popolnoma zrela;

4. da pa je stanje in nastrojenje čebel brez pomena, če se matica v vsakem pogledu tako ponaša, da se ne osovraži;

5. da je ponašanje matice tisti izključni činitelj, ki odloča o njenem sprejetju ali zavrnitvi, in

6. da je odvisno ponašanje matice od njenega stanja in njene starosti.

Svojo trditev, da je ponašanje matice osnovni in edini činitelj, ki odloča o njenem sprejetju, opiramo na tale dejstva:

1. Popolnoma zrele matice, ki so že nekaj časa zalegale, lahko dodamo družinam brez upoštevanja vseh varnostnih ukrepov, o katerih so mislili doslej, da so neizbežni.

2. Panje s tako dodanimi maticami lahko že drugi dan odpremo brez najmanjše nevarnosti, da bi se maticam kaj zgodilo.

3. Tako dodane matice ostanejo v družinah nepoškodovane.

Svesti smo si, da naše ugotovitve popolnoma nasprotujejo vsem teorijam in nasvetom v naših učbenikih. Toda opiramo se na izkustva in na dejstva, ki smo jih opazovali. Prav gotovo se nam ni treba opravičevati, da skušamo biti tako tehtni pri tej nad vse važni zadevi dodajanja matic. Sigurna dodajna metoda, ki nam jamči ne samo to, da bo vsaka matica sprejeta, temveč tudi to, da bo sprejeta **brez vsake poškodbe**, je ena izmed najvažnejših osnov v čebelarstvu. Vsi strokovnjaki so si edini, da predstavlja visoki znesek mladih matic, ki vsako leto že ob začetku svojega koristnega življenjskega udejstvovanja bedno poginejo, eno izmed najhujših in največjega pomilovanja vrednih pomanjkljivosti modernega čebelarstva. Nepogrešna dodajna metoda kakor tudi zadostno število matic, tako da sploh ni več treba računati z naključji — to dvoje je ključ k uspešnemu čebelarstvu.

(Z avtorjevim dovoljenjem prevedel Vlado Rojec.)

## Spomini na Franka Bentona

Mojega skrbnega očeta-čebelarja krije že trideset let zemlja. Za njim je odšla tudi moja mati, ki ni čebelarila z nič manjšo ljubeznijo kot oče. Rad bi vam danes napisal, tov. urednik, na lepe čase, ki sem jih kot otrok prebil v očetovi hiši, majhno reminiscenco.

Gotovo je minilo že več kot pol stoletja od tedaj, ko smo nekega opoldne mati in otroci težko pričakovali sicer zelo točnega očeta s kosilom. Končno smo ga le pričakali. Toda ni prišel sam, z njim je prišel velik, suh gospod v črni suknji in s trdim klobukom na glavi, ki pri nas ni bil običajen. Otroci smo se ga sprva balj. Polagoma pa si je pridobil naše zaupanje in slednjič smo ga imeli prav radi, posebno ker nam je vedno prinesel kaj sladkega za pod zob.

Ko smo radovedni vprašali mater, kdo je to, nam je odgovorila: »To je stric iz Amerike.« Bil je Frank Benton, znamenit čebelar iz USA, ki je poznal prednosti naše čebele in je prišel sem na Gorenjsko, da bi od tu pošiljal roje in matice v Ameriko.

Kaj je pričakoval oče od tega važnega obiska? Gotovo je imel ravno toliko želja, kot jih imamo še danes vsi čebelarji brez izjeme: dostj medu, močne čebele in dovolj voska. Pa vse to, kot veste iz izkušnje, se ne da spraviti v sklad.

Od takrat se je začelo v našem čebelnjaku novo življenje. Benton in oče sta nakupila v okolici nekaj kranjičev ter vzela v bližnji vasi star čebelnjak v najem. Gost je pripeljal s seboj mnogo nam takrat nepoznanega orodja. Nekaj ga imam še danes v rabi, mnogo se ga je pa porazgubilo.

Največja posebnost je bilo točilo, ki je bilo takrat v naših krajih še nepoznano. Še danes dobro služi svojemu namenu, dasi je dolga leta romalo od čebelarja do čebelarja.

Topilnik za vosek je bil sestavljen iz dveh loncev, od katerih je imel gornji mrežasti vložek za voščine. Ker pa je ostajalo preveč voska v voščinah, je oče topilnik zavrgel. Mati ga je potem uporabljala za kuhanje perila.

Zadelano satovje sta odkrivala z ukrivljenim nožem. Materi je šlo to delo zelo dobro izpod rok, jaz pa se nožu nisem mogel privaditi in uporabljam raje vilice.

Matice sta odpošiljala v tropredalastih škatlicah, roje pa v kockastih zabojčkih z mrežastimi vložki.

Panjovi so bili kaj različnih oblik in velikosti. Prašilčki, ki smo jih imenovali »čmrlji«, so imeli podolgovato obliko in tri male satnike. Izmed panjev je užival največji ugled »Amerikanec«, obsežna kocka s toplo stavbo in s satniki zelo velike mere. Vedno se je dobro obnesel in dokazal, da se na med izplača čebelariti le s panjovi velike mere.

Enotnosti v meri satnikov Benton ni poznal. Vsi panjovi so imeli toplo stavbo, ter so bili tako narejeni, da si jih lahko posamezno razpostavil na prostem. Za čebelarjenje v čebelnjaku torej niso bili prikladni.

Tako sta čebelarila oče in Benton skoro eno leto ter preizkušala razne metode in novosti. Vso pažnjo sta posvečala vzreji matic in izvažanju. Pošiljala sta roje v Ameriko, še večkrat pa same matice. Kako so prestale



dolgo vožnjo, mi ni znano. Od tedaj naprej so se gorenjski čebelarji skoraj z večjo vnemo oprijeli vzrejanja matie in čebelarjenja na roje, kot pa čebelarjenja na med. Nekateri so zaslužili pri tem lepe denarce, kar je predvsem Bentonova zasluga.

Mnogo zanimivega o tem možu sem v dolgih in razburljivih letih, ki so od tedaj minili, pozabil, mnogo še uporabnega orodja mi je tudi med okupacijo izginilo, vem pa, da je Benton marsikaj novega prinesel med naše čebelarje, kar so potem s pridom uporabljali pri čebelarskem poslu.

Proti jeseni je Benton izginil. Nam otrokom je bilo žal, da je odšel, očetu pa je napravil precejšnje skrbi. Pustil je namreč ves inventar in oče ni vedel, kaj naj napravi z njim. Precej časa je poizvedoval za njim, čez nekaj mesecev pa je dobil iz Amerike obvestilo, s katerim mu je prepustil ves inventar in ga prosil, naj poravna račune, ki bi mu jih kdo predložil na njegovo ime. Obenem ga je tudi nagovarjal, naj sam nadaljuje začeto delo. Toda očeta so bridke izkušnje, ki jih je imel v družbi z njim pri pošiljanju rojev in matie v Ameriko, oplašile in se ni odzval povabilu. Uporabil pa je bogate izkušnje, ki si jih je bil pridobil z njegovim sodelovanjem, in začel pošiljati roje raje v bližnjo francosko Švico kakor pa čez »lužo«.

Jože Rihar:

## Prezimovanje in grižavost čebel

(Nadaljevanje in konec.)

### Vlažnost — morda poglavitni vzrok griže.

Prav zanimiva so novejša raziskavanja, ki povedo, da moramo pripisovati več važnosti vlagi. Nekateri pisci so celo mnenja, da je prevelika vlažnost važen, če ne morda najvažnejši povzročitelj griže pri čebelah. Znamenita so nazorila dr. E. C. Alphonsusa, profesorja vseučilišča v Wiskonsinu, ki jih je objavil leta 1936 v vodilnih ameriških entomoloških in čebelarskih revijah. Pravi, da prvotnega vzroka griže ni iskati nujno v neprimerni hrani ali šibkosti družine, temveč, da iščimo vzroke prej v prekomerni vlagi. Preobilna vlaga v notranjosti panja se nabira v obliki kapljic na panjskih stenah in na satju izven zimske gruče. Vlago proizvajajo čebele v zimski gruči z dihanjem, lahko pa prihaja od zunaj skozi žrelo. Prekomerna vlaga odhaja v zimski dobi le težko iz panja. Kadar je blato čebel redkejše kot običajno, je to v zvezi z grižo. Alphonsus zaključuje, da se nabere zaradi uživanja preveč vodene hrane v čebeljem blatu preveč tekočine, kar povzroča grižo.

Omenili smo že, da postane čebelje preredko zato, ker uživajo čebele nezrel med. Prav tako vpliva preredka sladkorna raztopina, če jo pokladamo toliko kasno, da je čebele ne morejo več zagostiti in pokriti. Drugi pisci so mnenja, da lahko poruši ravnotežje vlažnosti v panju kristaliziran med, neprimerno zračenje, visoka zračna vlažnost in prekomerna razgibanost v čebelji gruči. A. W. Wodrow s Kmetijske poizkusne postaje v Laramie, ki je proučeval, kako učinkuje vlažnost na dolgotrajno življenje, je našel, da pri visoki vlažnosti čebele niso dolgo živele in da se je pri njih pojavila neka vrsta griže.

Značilne so skušnje nekaterih naših čebelarjev, ki so hote ali iz pozabljivosti pustili družine čez zimo nezapažene, a so jim navzlic temu zimo dobro pre-

stale. Napisati ne bi smel, da so jim navzlic temu zimo dobro prebile, temveč da so ravno zaradi tega dobro prezimile, ker je prevelika vlaga laže odhajala iz panja. S tem ne maram trditi, da je odevanje panjev čez zimo nekorisno, hočem pa poudariti, da je naš AŽ-panj v pogledu zračenja zlasti v zimski dobi pomanjkljiv.

Menim, da teh ugotovitev ne smemo prezreti, če hočemo grižo zatreti odnorno preprečiti, da bi znova ne nastopila v katastrofalni obliki. Tu naj poudarim, kar sem že prej omenil, da je bila zima 1946-47 zelo meglena in izredno vlažna. Iz pretekle zime, ki jo imamo še predobro v spominu, naj omenim le to, da so n. pr. v decembru porabile čebele le 48 dkg hrane, 4 opazovalnice (Tržič, Tinjan, Dravsko polje, Lendava) pa zaradi prevelike vlažnosti vobče niso zaznamovale nobene porabe hrane.

### Nosemavost — vzrok nekaterih vrst griže.

Če obravnavamo prezimovanje in grižavost, ne moremo mimo ugotovitev C. L. Farrerja, ki je proučeval spremembe v življenju čebelje družine glede na razne letne čase. Navedeni raziskovalec trdi, da so trije domnevni vzroki grižavosti: neprimerna hrana, vlažnost v hrani ali panju in nosestavost — ter da je v mnogih primerih najzanesljivejši vzrok ravno nosestavost.

Mihajlov je našel v oktobru 1.1 odst., v novembru 6.7 odst., v decembru 7.4 odst., v januarju 8.2 odst., v februarju 12.4 odst. in v marcu 18.5 odst. nosestavih čebel. Lotmarova je pa ugotovila, da podnebne razmere ne vplivajo na potek in obliko nosestave v istem letu, pač pa šele v prihodnjem letu. Deževnim, hladnim, nesončnim poletjem sledijo leta, ko nastopa nosestavost v hudi obliki. V svežem spaminu nam je še lansko hladno deževno poletje in ne moremo se ubraniti vtisa, da je bilo lansko leto zelo veliko zazimljenih čebel že obolelih. Če je že v jesenski dobi nadpovprečno mnogo nosestavih čebel, postane griža očitna prav kmalu, saj nosestave čebele nemir v zimski gruči povečajo. Če je poleg tega med slab, ga porabijo čebele več in v njihovih prebavilih se nabere več neprebavljenih snovi. Pri obolelih čebelah je tudi poraba vode spremenjena in je verjetno, da pospešuje pojav griže i kopičenje neprebavnih snovi i obilje vlage.

Vsekakor so nekatere oblike griže po mnenju Farrerja združene z nosestavostjo. Dolga brezizletna doba nosestavost še povečava. S temi ugotovitvami se sklada dejstvo, da je bilo spomladi 1952 pri nas ugotovljenih izredno mnogo primerov nosestavosti. Ko n. pr. Gartner F. iz Dražgoš poroča, da je letos spomladi padlo nekaterim čebelarjem tudi več kot tri četrtine družin zaradi griže, pristavlja, da so bile čebele nosestave predvsem pri tistih čebelarjih, ki so jeseni družine dokrmili s sladkorjem. Očitno je, da posledic lanskega hladnega deževnega poletja ni mogel spremeniti niti sladkor, zlasti pa še, ako so ga čebelarji pozno pokladali. Tudi v mnogih primerih, ki smo jih morda pripisovali griži, so družine odmrle ali zaostale v razvoju zaradi nosestavosti.

Četudi smatramo pojav grižavosti le kot prebavno motnjo ali v določenih primerih kot posledico nosestavosti, predstavlja vendarle za slovensko čebelarstvo zelo resen problem, ki terja, da mu posvetimo vso skrb.

S tem v zvezi se vsiljujejo naslednji zaključki, ki bi bili morda osnova za naše nadaljnje delo na tem področju.

1. Oskrbi čebeljih družin je treba posvetiti več pažnje. Na kratko naj poudarim le sledeče: Dober med je za prezimovanje boljši kot sladkor. Cvetni prah v medu in obnožinski sati so zdravju in razvoju družine le v korist. Med mora biti v satju zrel in pokrit. Če manj nadomestimo s sladkorjem ali razredčenim boljšim medom, storimo to najkasneje konec septembra. Družine krmimo jeseni z gosto sladkorno raztopino, n. pr. v razmerju 2 : 1 t. j. na 2 kg sladkorja dodamo 1 liter vode. Prezimujmo le živalne plemenjake, ki imajo mlade matice. Vlaga v panju je strup za zdravje čebel. Zato skrbimo, da bodo pozimi panji dovolj suhi in prezimovanje čebel v skladu z njihovimi biološkimi potrebami.

2. Vprašanje izboljšave AŽ-panja kljub mnogim prizadevanjem še ni zadovoljivo rešeno. V mislih imam predvsem zračenje panjev v letni in zimski dobi, velikost in namestitvev žrela, velikost satnika (ki je bil pri najnovejši spremembi znižan) in begalnice. Glede zračenja (in velikosti satov) sem mišljenja, da smo se celo oddaljili od zračenja, ki je bilo značilno za Janšev panj, nismo se pa istočasno približali izsledkom tuje čebelarke vede in prakse, ki priporoča **smotno zgornje zračenje**.\*

3. V slovenskih čebelarstvih zlasti v gozdnatih predelih in v letih slabe ajdove paše mora biti krmilni sladkor na razpolago že v septembru. Zajamčen mora biti iz pridelka preteklega, ne pa tekočega leta.

V štirih zimskih mesecih od oktobra do januarja porabijo v naših krajih družine 3,25 kg hrane. (Pri tej številki je upošteto 14 letno povprečje naših opazovalnih postaj.) Ako imajo čebele v gozdu neprimeren med, bi bilo treba toliko medu nadomestiti s sladkorjem.

4. Ker si navedbe v literaturi nasprodujejo in prevladuje v novejšem času mišljenju, da je med z mnogo obnožine za prezimovanje dober, bo treba s primerjalnimi poskusi ugotoviti vrednost kostanjevega medu kot zimske hrane.\*\*

Franc Farazin:

## Mesečna navodila

V čebelnjak se je naselil mir, kakor bi vsi njegovi prebivalci izumrli. Kakor je še pred nekaj tedni bilo vse živo in veselo, je sedaj popolnoma tiho. Čebele so se že stisnile v zimsko gručo, ki jo zapustijo le tedaj, če jih kaj vznemirja ali kadar ob toplem sončnem dnevu po malem izletavajo. V čebelnjak stopimo vsak teden po enkrat, a še tedaj prav potihoma. Pregledamo pasti, ki smo jih nastavili mišim, jih znova uredimo in natresemo strupa, ako so prejšnjega že pojedle. Ob žrelih namestimo pločevinaste zaporice z zobci, da ne morejo v panj miši in rovke.

---

\* Tov. Riharju so gotovo znane preureditve AŽ-panja v tej smeri in prizadevanja naše Zveze, da bi ta problem čim ugodneje rešili. Zato se čudimo tej njegovi izjavi. (Op. ur.)

\*\* Dr. Maurizio je ugotovila, da je v kostanjevem medu aesculin, ki prikrašuje življenjsko dobo čebel. Že zaradi tega je najbrž kot zimska hrana neprimeren. Sicer pa naši preprosti čebelarji vedo, da prezimujejo čebele na kostanjevem medu zelo slabo. Izboren pa je ta med za spomladansko spekulativno pitanje. (Op. ur.)

Ako nastopi hujši mraz, odenemo panje malo bolje. Primerna toplota je čebelam nujno potrebna, kajti pri nezadostni toploti porabijo več hrane, se vznemirjajo in zbolijo. Ako se matica prehladi, postane lahko deloma ali popolnoma nerodovitna. Ko čebele izletavajo, jih opazujemo in važnejša opazovanja zapišemo v dnevnik. Če je pri njih kaj narobe, pa jim lahko v skrajni sili tudi pomagamo. Nekateri čebelarji preveč radi stikajo po panjih, namesto da bi se naučili spoznavati življenje svojih čebel z opazovanjem na bradah. Pravilno zazimljenje, zadostna in primerna hrana ter popoln mir so glavni pogoji za dobro prezimovanje. Pri teh pogojih lahko vzdržijo čebele tudi do tri mesece brez izletavanja.

Vsa opravila v čebelnjaku so torej sedaj končana. Le tu in tam še morda kdo krmi, kar pa nikakor ni na mestu. Če pa je le kako delo še potrebno, ga mora opraviti hitro in čimprej. Važno delo je na primer čiščenje orodja in vsega, kar smo uporabljali med minulim čebelarskim letom. Orodje očistimo vsake rje in ga namažemo z oljem ali mastjo. Posode operemo in lepo zložimo na primerno mesto. Omelea in gosje perutnice operemo v lugu, nato pa oplaknemo v čisti vodi, posušimo in, ako je potrebno, pristrizemo. Kdor si lahko nabavi nove gosje ali puranove perutnice, naj jih zbira že sedaj, tako da bo imel prihodnje leto za vsak panj svojo, kar je najbolj higijenično. Take perutnice so trpežne in brezplačne. Posebno pažnjo moramo posvetiti točilu in vsemu, kar spada zraven. Obod in žičnati koš dobro operemo, gonilo po potrebi tudi namažemo z oljem ali mastjo. Postavimo ga na tako mesto, da ne bo izpostavljeno sunkom in vlagi, zlasti pa, da ga ne bo treba večkrat premeščati. Sploh naj bo orodje, ki ga rabimo pri točenju, vedno v redu in snažno, da se nam med ne pokvari zaradi nesnage.

Satje, ki smo ga odvezeli družinam, moramo sortirati. Dobrega spravimo v omare ali na kako drugo prikladno mesto, izločenega pa stisnemo v kepe, če ga takoj ne prekuhamo. Satje v omari moramo pred nastopom hujšega mraza vsakih 10—14 dni zažveplati. Čebelarji, ki prezimujejo čebele v mediščih, puščajo satje čez zimo kar v plodiščih. V panjih ga čuvajo čebele, dokler je topleje, pozneje, ko postane mrzlo, pa se ga voščeni molj tako ne loti. Lahko pa satje tudi obesimo v suhem, svetlem in zračnem prostoru, tako da je razmaknjeno 3—5 cm. Moramo ga seveda malo pokriti, da se od zgoraj ne napraš. Najbolje je, da obesimo na železno palico po 30 satov vodoravno pod tram na podstrešju. Jaz sem prej tako delal, sedaj pa puščam satje v plodiščih panjev. Vsak čebelar naj dela, kakor se mu zdi, da je prav, paziti mora le, da mu satja ne uniči voščeni molj ali da se mu drugače ne pokvari in polomi. Lepo satje je ponos vsakega naprednega čebelarja.

Ako smo vse v redu opravili ter čebele zazimili z zadostno in primerno hrano, lahko brez skrbi pričakujemo pomladi, ko nas bodo naše muhe zopet zdrave in v polnem številu pozdravile s svojim brenčanjem. Do takrat pa čebelarske knjige in časopise v roke! Saj je zimski čas najprimernejši za teoretično izpopolnjevanje. Pa tudi marsikaj drugega, kar bomo rabili poleti, lahko že sedaj izdelamo. Poje naj kladivo in žaga, da se bodo naše čebelice čim bolje in udobneje počutile v našem »ujetništvu«.

(Dalje prihodnjič.)

# Čebelarke opazovalnice v septembru

Iz poslanih poročil je razvidno, da je bilo v začetku septembra nekaj lepih in toplih dni. Saj je znašala toplina 30° C. Čebele so po nekaterih krajih izkoristile ajdovo pašo. V Istri so nabirale medečino na materini dušici in na rožmarinu. Donos pa je bil neznaten. Nastopilo je deževno in hladno vreme. Po hribih je snežilo. Toplomer je pokazal najnižjo toplino 1° C. Deževnih dni je bilo povprečno 12, sonce je sijalo 139 ur ali na dan komaj 4,6 ure.

Skoraj vsi opazovalci omenjajo, da čebele niso nabrale zimske zaloge. Zato so družine združevali in manjkajočo zimsko zalogo dopolnili s sladkorjem. Opazovalnica Pristava poroča, da so tamkajšnji čebelarji kupili sladkor za krmljenje čebel v Varaždinu in ga plačali po 80 din. Pri nas pa je 108 din kg. Kje je vzrok tako znatnim razlikam v ceni? Ali so v drugih republikah oblasti bolj naklonjene čebelarjem kakor v Sloveniji?

**Preddvor:** Ker je ajda odpovedala, manjka družinam 3-4 kg zimske zaloge.

**Novo mesto:** Letos so imeli čebelarji s čebelami same stroške.

**Opazovalnice na Štajerskem:** Stanje čebelarstva je obupno.

Opazovalnice v septembru	Donos ali poraba v			Skupno pridobil ali porabil dkg	Sred. mes. toplina	Dnevi		Sončni sij v urah
	I.	II	III			iz-letni	de-ževni	
	mesečni tretjini/dkg							
Breg — Tržič . . . . .	+ 70	- 100	- 60	- 90	13,2	21	14	129
Preddvor . . . . .	- 145	- 195	- 165	- 505	11,8	18	13	62
Virmaše . . . . .	- 125	- 160	- 50	- 335	13,-	23	13	146
Dražgoše . . . . .	-	- 140	- 110	- 250	11,-	8	19	98
Tinjan . . . . .	-	-	-	-	16,-	28	12	194
Moščen. Draga . . . . .	+ 135	- 15	- 5	+ 115	19,2	30	9	189
Renče . . . . .	+ 75	+ 65	- 15	+ 125	18,5	30	16	198
Brest . . . . .	- 10	- 90	- 110	- 210	-	15	17	99
Kalce . . . . .	-	-	-	-	-	-	-	-
Žerovnica . . . . .	- 35	- 90	- 65	- 190	11,7	19	12	111
Ljovold . . . . .	- 10	- 30	- 30	- 70	14,-	17	12	111
Črmošnjice . . . . .	+ 495	- 140	- 80	+ 275	-	25	14	-
Krka . . . . .	+ 25	- 90	- 40	- 105	-	22	11	115
Novo mesto . . . . .	+ 375	- 170	- 85	+ 120	14,4	25	10	148
Grm - Miklarij . . . . .	- 40	- 160	- 60	- 260	14,8	27	8	-
Dragatuš . . . . .	-	-	-	-	-	-	-	-
Dobova . . . . .	+ 10	- 5	- 10	- 25	15,-	20	11	82
Selnica ob Dravi . . . . .	+ 60	- 70	-	- 10	13,2	25	9	146
Sv. Lovrenc na Poh. . . . .	- 35	- 80	- 45	- 160	-	27	13	150
Sv. Lovrenc na Dr. p. . . . .	+ 125	- 70	- 80	- 25	12,5	27	8	172
Donačka gora . . . . .	-	-	-	-	13,-	28	9	137
Bučkovci . . . . .	+ 90	- 80	- 60	- 50	13,8	26	9	220
Cezanjenci . . . . .	+ 50	- 20	- 10	+ 20	-	25	12	125
Pristava . . . . .	+ 70	- 60	- 70	- 60	-	27	8	100
Prosenjakovci . . . . .	-	+ 50	- 60	- 10	13,4	26	10	180
Lendava . . . . .	-	-	- 40	- 40	-	22	11	141
<b>Povprečki</b>	-	-	-	- 99	14,-	23	12	139

## Čebelarski sestanek v Ljubljani

V dneh 16. in 17. oktobra tega leta so se mudili v Ljubljani tovariši Simić, direktor Čebelarske centrale v Zagrebu, Vukelić, predsednik Čebelarske zadruge v Zagrebu in Zivanović, načelnik Čebel. zadruge v Beogradu. Ogledali so si naše poslovne prostore na Miklošičevi cesti, mizarsko delavnico na Vrhniki in druge zanimivosti Ljubljane. Člani predsedstva Zveze čebelarskih društev za Slovenijo so imeli z njimi razgovore o organizaciji Zveze čebelarskih društev in z drugo Jugoslavije, o organizaciji obveščevalnih postaj, izkoriščanju pasišč, čebeljih boleznih, o sladkorju za jesnsko krmljenje čebel, o prevajanju čebel in še o raznih drugih gospodarskih zadevah.

Na tem sestanku smo spoznali, kako potrebna je večkratna izmenjava misli s tovariši zastopniki čebelarskih organizacij iz drugih bratskih republik, žal, da niso bili navzoči tudi tovariši iz Bosne in Hercegovine, nadalje iz Vojvodine, Makedonije in Črne gore. Sicer pa upamo, da ta priložnostni obisk tovarišev čebelarjev iz Hrvatske in Srbije ni bil zadnji in da je šele začetek ožjega sodelovanja med jugoslovanskimi čebelarji.

Ker so si tovariši želeli ogledati še posebej vzorno čebelarstvo tovariša Franca Kirarja, jih je spremil do Maribora tovariš Kobal.

Na tem sestanku je bila sprejeta tudi resolucija o najbolj perečih čebelarskih problemih, ki se glasi:

1. Danes ni v Juoslaviji čebelarske organizacije, ki bi strokovno povezovala čebelarstvo vse dežele in skrbela za njegov napredek.

2. Resnično stanje čebelarstva v FLRJ ni znano in zato ni možnosti za širjenje naprednega čebelarstva;

3. kolikor moremo približno oceniti, je današnje čebelarstvo v primeri s predvojnimi za 30 odstotkov slabše;

4. zadnje suše, zlasti pa letošnja, so tako slabo vplivale na čebelar-

stvo, da bo to zimo utrpelo veliko zgubo kljub pomoči Zvezne vlade z denaturiranim sladkorjem.

5. V vseh krajih naše države se naglo širijo kužne bolezni in že danes preestavljajo resno nevarnost, čež nekaj let pa lahko povzročijo katastrofo, če ne bomo pravočasno ukrenili vse, kar je potrebno.

6. Prevozna tarifa in razni krajevni predpisi o »pašanju« in pod. onemogočajo prevažanje čebel na pašo in s tem zavirajo najbolj gospodarski in kolektivni način izkoriščanja nepreglednih pokrajin čebelje paše. Zato propadajo milijoni narodnega dohodka: velikanske količine voska kot strategijske sirovine in medu kot najdragocenejše hrane.

7. Oskrbovanje čebelarstev s panji in čebelarskim orodjem ni urejeno tako, kot to zahteva ta pomembna gospodarska panoga.

8. S čebelarstvom se ukvarja še vedno povečini stari kader, ni se pa napravilo dovolj za dvig novega kadra.

9. V kmečkih obdelovalnih zadrukah in drugih zadrugah, na državnih posestvih, organizacijah in med delovnimi množicami ni dovolj popularizirano racionalno čebelarjenje, širša javnost pa je premalo poučena o koristi čebel pri opravljanju sadnega drevja in drugih kulturnih rastlin.

10. Nič se doslej ni storilo še za standardizacijo čebelarskega orodja in proizvodov.

11. Naše čebelarstvo kot celota že od začetka vojne nima nobene zveze s podobnimi organizacijami v zamejstvu in se zato ne more okoriščati s skušnjami tujih naprednih čebelarjev, čebelarske znanosti in tehnike.

12. Čuti se zelo veliko pomanjkanje domače in tuje čebelarske literature.

13. V našem današnjem izvozu zavzemajo čebelarski proizvodi po-

membno postavko, a od osvoboditve do danes ni bilo na razpolago za uvoz čebelarških potrebnin skoro nobenega dinarja.

Zaradi vseh zgornjih ugotovitev smatrajo zastopniki jugoslovanskih čebelarških organizacij, da je potrebno čimprej ustanoviti čebelarško organizacijo višje stopnje, ki bi:

a) strokovno povezovala čebelarstvo FLRJ in koordinirala delo za njegov napredek.

b) dajala predloge in svoje miselnje pristojnim organom o reševanju vseh vprašanj, pomembnih za čebelarstvo;

c) pomagala pri znanstveno-preiskovalnem delu iz čebelarstva, zlasti glede na odnose do kmetijstva,

č) vzpostavila in vzdrževala zvezo s čebelarškimi organizacijami v inozemstvu, da bi se tako lahko okoristili iz izkušnjami drugih čebelarjev in da bi se tudi pri nas dvignili znanost in čebelarška tehnika,

d) pomagala pri izdajanju čebelarške literature in s tem širila racionalni način čebelarjenja.

Za uresničitev tega je treba priporočati predstavnikom čebelarstva ljudskih republik, kjer še ni republiških čebelarških organizacij, da jih čimprej ustanove, da bi tako lahko pristopile v Zvezo čebelarških organizacij FLRJ.

Da bo mogoče realizirati zaključke in da bi se pospešilo delo za organizacijo, se osnuje Inicijativni odbor, v katerem so tovariši: Rade Živanović, Dragan Vukelić, Filip Simić, Stane Mahelič in Vlado Rojec.

Posle tehničnega sekretarja Inicijativnega odbora bo vodil tov. Rade Živanović, upravnik Beogradske čebelarške zadruge, Beograd.

S. f. s. n.!

Podpisi:

Rade Živanović, s. r., Dragan Vukelić, s. r., Filip Simić, s. r., Stane Mahelič, s. r., Vlado Rojec, s. r.

## Seja predsedstva

Seja je bila 24. X. 1952. Razen tov. Leopolda Namarja, ki je na orožnih vajah, so bili na seji vsi člani predsedstva.

**Dnevni red:** Branje in potrditev zapisnika zadnje seje; tekoče zadeve; oddaja prvih zakupov; čebelarška šola; spremembe v predsedstvu in razno.

Zapisnik seje so navzoči soglasno potrdili.

**Tekoče zadeve:** Predsedstvo Zveze je poslalo v Beograd skupno z zastopniki čebelarških društev drugih republik tov. direktorja Namarja. Delegacija je pri Zvezni vladi dosegla spremembo uredbe o denaturiranem sladkorju za krmljenje čebel. Sladkor se bo denaturiral z 2 % mešanico žaganja. Denaturizacija je poverjena republiškim čebelarškim organizacijam. Zaradi slabe letine bo Narodna banka dajala čebelarjem enoletni kredit za nakup sladkorja. Obresti bodo le 2 %.

MLO Ljubljana je poslal Zvezi vprašalno polo glede investicij v letu 1953. Predsedstvo je odgovorilo, da v letu 1953 ne bo gradilo v Ljubljani.

Nekateri člani, ki so nakupili AŽ-panje pred pocenitvijo, se obračajo na Zvezo s prošnjami, da bi tudi njim znižali cene. Ker je tak postopek nemogoč, je predsedstvo odklonilo prošnje.

Tov. Benedičič, član nadzornega odbora Zveze, je izjavil, da ne more opravljati poslov nadzorstva, ker je bil iz Ljubljane prestavljen na Jesenice. Predsedstvo je mnenja, da tov. Benedičič iz tega razloga ni upravičen odložiti svoje funkcije, saj je celo dobro, če so člani nadzorstva tudi izven Ljubljane. Stroške, ki jih bo imel s prihajanjem na seje v Ljubljano po službeni potrebi, bo plačala Zveza.

Zveza je podarila 20 kg medu invalidski organizaciji.

Predsedstvo je odklonilo predlog, da bi se izplačevale višje dnevnice, kot jih predpisuje uredba. Le za izredno težko delo na terenu in za predavanja bodo dobivali uslužbenci in predavatelji dodatke.

Delavcem mizarske delavnice na Vrhniki, ki so se udeležili proslave slovenskih brigad v Dol. Toplicah, je

predsedstvo odobrilo nagrado v višini enega plačanega dne.

**Zakupi:** Doslej je bilo za socialistične zakupe vloženi 12 prošelj Ker pa Zveza ne bo dovoljevala zakupov, ki bi imeli manj kot 60 panjev čebel, so se morali prosilec, ki bi radi opravljali manj čebel, združiti v skupine. Predsedstvo je o vsakem posameznem prosilcu podrobno razpravljalo in slednjič vse prošnje ugodno rešilo. Skupno je bilo potrjenih sedem zakupov, od teh šest po 60 panjev, in eden s 120 panji.

**Čebelarška šola:** Poročilo o pripravah je podal tov. Rojcek Vlado, prav tako o stroških, ki jih bo morala nositi Zveza, dokler ne bo šola prišla v reden republiški proračun. Predsedstvo je soglasno sklenilo, da bomo s šolo pričeli letos, ne glede na to da se je prijavilo le 14 učencev in da bo morala večina stroškov v tem šolskem letu nositi ZČDS.

**Spremembe:** Ker je prevzel tov. Leopold Namar, dosedanji blagajnik ZČDS, posle direktorja, po mnenju predsedstva ne more istočasno oprav-

ljati funkcije blagajnika. Zato je predsedstvo soglasno sprejelo predlog, da prevzame posle blagajnika tov. Ivo Majcen, upravni odbor pa bo naknadno razpravljalo o tem sklepu.

Tov. Mihelič Stane je prosil, da bi ga razbremenili funkcije tajnika, ker je prezaposlen z drugim delom, zlasti pa s pripravami za izdajo čebelarškega učbenika. Predsedstvo se s predlogom ni strinjalo. Sprejet je bil sklep, da bo vse tajniške posle, ki niso direktno vezani na tajnika, prevzel tov. direktor Namar, tov. Stane Mihelič pa bo opravljalo le delo organizacijskega tajnika Zveze.

**Razno:** Ker še vedno nimamo primernih prostorov za satnišnico, ne moremo izdelovati satnic in kuhati voščin. Tovariš predsednik Maks Krmelj je obljubil, da se bo zavzel za to, da bo Zveza dobila prostore v najkrajšem času.

Seje predsedstva bodo odslej vsak drugi petek ob 18. uri v prostorih Zveze čebelarških društev za Slovenijo v Ljubljani.

## Dopisi

### REDEK JUBILEJ ČEBELARŠKE DRUŽINE SELNICA OB DRAVI



Pekrska Čebelarška družina je v nedeljo 27. julija obiskala našo Čebelarško družino. Na dan so prišli v Selnico ob Dravi tudi čebelarji iz Dravograda in celo iz Dol. Lendave. Ogledali so si nekaj vzornih čebelnjakov naših domačih čebelarjev. Popoldne so se gostje in domači čebelarji zbrali pri čebelarju Lovrenčiču

na Slemenu. Tovariš Peter Močnik, predsednik čebelarškega društva Maribor, je zanimivo predaval o dodajanju in zamenjavanju matice. Ob tej priliki se je zbralo nad 80 čebelarjev in prijateljev čebelarstva, saj je domača Čebelarška družina proslavila redek jubilej in sicer 60 letnico rojstva, 30 letnico poroke in 30 letnico čebelarškega udejstvovanja našega zaslužnega in dolgoletnega predsednika tov. Štefana Požauka. V pozdravnih govorih so poudarili govorniki slavljenčeve zasluge za razvoj in napredek čebelarstva vobče, zlasti pa v okolici Dravske doline.

Jubilant je ves čas svojega delovanja mnogo napravil v organizatoričnem pogledu, je vnet raziskovalec in poznavalec naprednega čebelarstva. Ze dolga leta se bavi z vzrejo plemenskih matic. Začetnikom je stal vedno ob strani, jih vzpodbujal, jim dajal praktične nasvete ter jih zalagal z roji in plemenskimi čistokrvnimi maticami. Razvito čebelarstvo naše okolice je v glavnem njegova za-



sluga. Skoraj vsi čebelarji v našem kraju so njegovi učenci.

Domači čebelarji so svojemu za služnemu predsedniku izročili diploma z željo, da bi še dolga leta vodil našo družino, da bi tako čil, kot je za svoja leta, še dolgo preživel pri svojem najljubšem poslu, pri brenčanju nam vsem tako ljubkih čebelic.

Naš jubilan, sicer nekoliko presečen, se je ves vznemirjen in do solz ginen zahvalil za to priznanje ter je obljubil, da bo po svojih močeh vedno in povsod pripravljen še nadalje pomagati pri delu za napredek čebelarstva v sklopu vsega napredka našega kmetijstva.

Po vsem tem se je razvil med čebelarji živahen razgovor. Izmenjavali so svoja izkustva, potožili o slabi čebelarstvu letini in si želeli, da bi nas vsaj ajda rešila preteče nevarnosti. Sledil je prav prijeten družabni popoldan, saj je bilo tudi za vse pogoje pristržne družabnosti dobro preskrbljeno. Pri razhodu smo si želeli obilo uspehov pri našem nadaljnjem delu in izrekli željo, da se še večkrat sestanemo.

Čebelarstva družina Selnica

## TUDI ŽEPEK V LIKI VEDNO NE MEDI.

Letos smo imeli na Velebitu pri »Barakah« nekateri čebelarji iz Slovenije svoje čebele na paši. Reči je treba, da se na tej višini žepku — vsaj belemu — suša skoro ni poznala. Bilo ga je vse belo, kakor bi zapadel sneg, a zaradi nevšečnega vremena ni medil. Čebele niso nanosile toliko, da bi bilo hrane dovolj za zimo in bi bolje opravili, če bi ostali doma. Še slabše je bilo na Malovanu, kjer je samo plavi žepak.

No, pa to ni bila edina smola nas prevaževalcev. Huje je bilo, ko smo morali plačevati »usluge« v Liki. Za prevoz čebel s postaje v Gračacu do »Barak« — skupno 12 km — si moral plačati 2520 din, za štiri vožnje torej 10.080 din, in še 3000 din šoferjema »kao nagradu«. Ne bo težko izračunati, koliko stane v Gračacu kilometer vožnje s tritonskim avtom. Ko nisi hotel plačati tega vsaj za 50 odstotkov pretiranega računa, je podjetje

poslalo na postajo svoje uslužbence, ki so ti hoteli na mestu napraviti ružen. Kaj hočeš? Plačaj!

**Drugi primer.** Na »Barakah« ni hiš. Ko prideš tja, te strašijo z vsem mogočim: da ni varno puščati čebel samih, da so lani pokradli temu in temu toliko in toliko panjev, da... itd. Obesijo ti takoj »čuvvara« in človek, ki res ne ve, kaj naj stori, ga pač vzame in se pogodi z njim. Zahteva 7000 din na mese in sicer za to, ker bo spal pri tvojih čebelah. Kaj hočeš? Plačaj!

**In še tretjič:** Svojemu čuvaju smo pisali, kdaj bomo prišli po čebele. Ko smo prišli, smo našli pri njih dva čuvaja Šumske uprave iz Benkovca s puškami in še kopicu drugih ljudi. Nismo se še oddahnili od pota in neprespane noči; že presenečenje! Čuvaj Šumske uprave iz Benkovca ti pomoli pod nos pismo, v katerem stoji, da moraš takoj na mestu plačati za vsak panj »pašarine« po 50 dinarjev. Ne veš, ali bi se jezil ali smejal. Toda stvar je resna! Če ne boš pačal, ti bodo zaplenili po polovični vrednosti toliko panjev, kolikor je potrebno, da bo »pašarina« pokrita.

Morda bo kdo rekel, da je to v redu, toda poudariti je treba, da to ni pašarina, marveč stojnina. Ne, tovariš! Svet, na katerem smo imeli čebele, je last nekega zasebnika. Ta pa zahteva zopet zase stojnino po 50 din na panj. Kaj hočeš? Plačaj!

In ko si spraznil možnjo do zadnjega dinarja in si si še izposodil denar, ko si se vendarle pogodil, da ne boš plačal pašarine, marveč stojnino, in sicer za čebele, ki so stale na zemljišču privatnega posestnika, temu posestniku, za čebele, ki so bile na državnem zemljišču, pa šumski upravi, upaš, da si lahko miren. Toda glej ga šmenta! Čez nekaj dni te že zopet čaka doma pismo Šumske uprave iz Benkovca, v katerem piše, da mora skupina, ki je imela na paši na Velebitu, plačati pašarino še za tiste čebele, ki so bile na privatnem zemljišču, in za katere je šumski upravi nismo plačali. Ne, tu se pa vse nehal! Se bomo pa tožili!

Vsekakor je to vse prej kot pa podpiranje čebelarstva. V Liki propade, kadar je paša na žepku, na mi-

lijone kg sladkega nektarja, ker je tam čebelarstvo sila primitivno, s takim postopkom proti čebelarjem prevaževalcem pa ga bo propadlo še več. Nihče ne reče, da ni treba zaračunati prevoza, stojnine itd., čeprav nekoliko više, kadar je dobra paša, toda tak postopek letos in v letih, ko je čebelar že itak udarjen, je vsekakor vsega obsojanja vreden. Izračunali smo namreč, da se za prevoz 500 panjev bolj izplača najeti kamion v Ljubljani in iti z njim v Liko, kakor pa ga naročiti v Gračacu, kjer si izročen na milost in nemilost dvema šoferjema, ki vozita tovarne avtomobile. Mnenja smo tudi, da bi morala oblast v Gračacu nastopiti proti vsega obsojanja vrednemu izsiljevanju previsokih nagrad po brezvestnih šoferjih.

Sicer pa se vse to ni dogajalo samo letos. Spomnite se lanskega leta, ko sta šoferja v Gračacu zahtevala po štiri, pet in še več tisočev nagrade, ker sta vedela, da je čebelar v stiski. Vse, kar je prav! V onemogli jezi, ko smo pripeljali svoj kamion, so nam celo grozili, da nam drugo leto ne bodo izdali več dovoljenja za izkoriščanje čebelje paše. Prepričani pa smo, da tega mnenja ne deli s temi tiči ljudska oblast. Res pa bomo tudi v bodoče organizirali, kadar bo paša, lastne kamione. Glede »pašarine« pa je treba zadevo urediti skupno z vsemi čebelarskimi organizacijami v Jugoslaviji.

Teh vrstic nismo napisali z namenom, da bi blatili koga, zlasti ne tistih, ki pravilno razumejo pomen prevažanja čebel — in takih je tudi v Liki dovolj — napisali smo jih zato, da razkrinkamo tisto peščico ljudi, ki misli, da so čebelarske organizacije in čebelarji prevaževalci molzne krave, ki dajo več mleka, čim bolj jih vlečeš za seske.

Tudi lansko leto je bilo dovolj Slovencev s čebelami na paši v Liki. Predvsem so jih namestili v okolici Malovana in Mazina. Lahko rečemo, da do danes ni bio niti najmanjše pritožbe čez domačine. Njih gostoljubje, poštenost in pomoč v sili so vzbudile občudovanje med našimi čebelarji in funkcionarji Zveze čebelarskih društev za Slovenijo.

## POZEN ROJ.

4. septembra tega leta me je poklicala moja žena, naj pridem pogledat, kako silijo čebele na verando. Ker je pod verando trta, na kateri je dozorevalo grozdje, sem pač mislil, da so si privoščile sladki sok jagod, obžrtih od os. A ko sem si čebele ogledal in videl, da jih je preveč, sem takoj pohitel k čebelnjaku, kjer sem imel dva prašilčka in en AŽ-panj, medtem ko so bili drugi panji na ajdovem pasišču. Ze od daleč sem opazil gosto trumo čebel, ki je obletavala čebelnjak, ko pa sem prišel bliže, sem videl, da so vsi trije panji za prst na debelo pokriti s čebelami in da se med sabo koljejo kakor ob najhujšem ropu. Takoj sem vse tri panje zaprl in pred čebelnjak na tla namestal vej.

Kakor hitro sem si opomogl od presenečenja, sem začel preiskovati smer letenja čebel. Ugotovil sem, da prihajajo še vedno nove trume z jugovzhodne smeri, kjer je bil gozd. Nadalje sem opazil, da veliko čebel poseda po rastlinju in da imajo napete zadke od zaužitega medu. Mislim sem, da so izropale oba prašilčka, ki sta bila polna medenega satja. Ker so čebele le preveč silile v druge zaprte prazne AŽ-panje, sem enega izmed njih odprl, češ pa poglejte, da ni ničesar več, kar bi še lahko izropale. Nekaj časa so ta panj čebele obletavale, nato pa so začele skozi žrelo rinati vanj. Čez kake pol ure so se umirile in zbrale v panju v gručo, kjer so zadovoljno šumele. Tedaj sem zapazil tudi obilno trotov, medtem ko jih moji panji niso več imeli. Šele sedaj sem se zavedel, da je bil to roj. Tehtal je 2,30 kg.

Oba prašilčka in AŽ-panj sem zdaj odprl ter jih pregledal. Z žalostjo sem ugotovil, da je ta nenavadni pojav zahteval obilo žrtev, saj je bilo na dnu vsakega panja kak liter mrtvic. K sreči pa so ostale vse matice nepoškodovane.

5. septembra sem pregledal tudi roj. Ker sem našel matico tako pohabljeno, da ne bi bila več za plemo, sem jo umoril, nakar so si čebele same izprosile vstop v druge panje.

## Vsem članom, Čebelarским družinam in društvom v vednost!

Po soglasnem sklepu zadnjega občnega zbora Zveze čebelarških društev za Slovenijo more biti samo tisti čebelar član društva, ki plača naročnino za »Slovenskega čebelarja« in določeno letno članarino. Ker bomo kmalu prišli v čas občnih zborov posameznih čebelarških družin in društev, opozarjamo vse odbore društev, da začno s pravočasnim pobiranjem naročnine za »Slovenskega čebelarja« in članarino. Na občnem zboru bodo lahko volili samo tisti čebelarji, ki bodo do občnega zbora izpolnili svoje obveznosti do društva, prav tako pa bodo čebelarska društva na občni zbor Zveze čebelarških društev za Slovenijo smela poslati le toliko delegatov, kolikor jih po pravilih odpade na člane, za katere je čebelarsko društvo nakazalo Zvezi naročnino za list in letni prispevek!

Čeprav nosi precejšen del stroškov za list »Slovenski čebelar« Zveza čebelarških društev za Slovenijo, je predsedstvo Zveze sklenilo, da naročnine za list v letu 1953 ne bo povišalo, prav tako se ne bo povišal letni prispevek Zvezi, ki ga plačujejo društva za svoje člane.

Naročnina za »Slovenskega čebelarja« bo v letu 1953. torej 300.— din in Zvezi prispevek 5.— din za vsakega člana. Čebelarska društva naj torej poberejo od vsakega člana po 300.— din, od tega zneska naj pošljejo Zvezi čebelarških društev za Slovenijo kot naročnino po 280.— din, ostanek pa si pridržijo. Društveno članarino naj določijo sama glede na predvideno dejavnost in potrebe v naslednjem letu.

Zveza čebelarških društev za Slovenijo bo pravočasno poslala vsem čebelarškim društvom obrazce, ki naj jih društva izpolnijo in pošljejo hkrati z naročnino za svoje člane Zvezi. Potrebna navodila bodo natiskana na obrazcih. Tako bo Zveza imela že v začetku leta natančen pregled nad številom naročnikov in članstva in bo lahko takoj preračunala, v kolikšni nakladi naj tiska svoj list. Zato prosimo društva, da obrazce vestno izpolnijo in jih čimprej, a najkasneje

do srede decembra odpošljejo, kajti pogodbo s tiskarno je treba napraviti še pred novim letom, v pogodbi pa je treba navesti tudi naklado.

V letu 1952. je izhajal »Slovenski čebelar« v nakladi 5000 izvodov. Upamo, da bodo društva in čebelarske družine s propagando število naročnikov še povišala, saj je »Slovenski čebelar« obljubo, ki jo je dal v začetku leta, da bo redno izhajal, izpolnil. Še več! Rečeno je bilo, da bo izhajal le na 16. straneh, v resnici pa izhaja na 24. straneh. Poleg tega je prinesel celo dve prilogi in mnogo podob, kar vse povišuje stroške za list. Zveza se zaveda, da je treba članom nuditi čim več. Zato se ni ustrašila teh stroškov.

Tudi v letu 1953. bo izhajal list v nezmanjšanem obsegu in bo prinesel vsaj dve prilogi: načrt čebelnjaka za prevažanje v pašo in načrt novega AŽpanja z gornjo ventilacijo. Vse to pa seveda, če ga bodo finančno podprli naročniki in s članki dopisniki.

Posebej opozarjamo društvene tajnike, da je treba vsaj enkrat v letu objaviti v »Slovenskem čebelarju« poročilo o delovanju društva. Najbolje je, da to store tedaj, ko pripravljajo poročilo za občni zbor. Poročilo naj bo kratko, vendar izčrpno, napisano po možnosti s pisalnim strojem z zadostnimi razmaki med posameznimi vrsticami za morebitne korekture in naslovljeno na uredništvo lista. Ako si ga tajnik ne upa napisati, naj naprosi kakega člana društva, ki ima že nekoliko vaje v dopisovanju, da ga napiše. Sicer pa bi moral biti pri vsakem društvu odsek za dopisovanje in propagando, katerega naloga bi bila tudi ta, da preskrbi navedeno poročilo. Vsaj enkrat v letu naj bi se načelniki teh odsekov spomnili svojih dolžnosti.

Kratka poročila naj bi poslali listu tudi odseki za vzrejo matice, kolikor ne bi bila ta poročila vključena že v splošnih poročilih. Doslej smo prejeli tako poročilo samo od plemenilne postaje na Lokvici.

**Predsedstvo ZČDS**

# Cenik

## čebelarških potrebščin

	din		din
AŽ-panj na 9 satov	2300.—	Kozica	200.—
AŽ-panj z ventilacijo na 10 s.	2500.—	Vzrejni satnik	20.—
Eksportni panj na 7 satov	900.—	Stojkovičev sipalnik	1120.—
Štirisatar	350.—	Lesen sipalnik	120.—
Kranjič	400.—	Štrgulja	100.—
Palice za gredo za sate kg	150.—	Nož za izpodrezavanje	100.—
Francoski tečajji za vrata	80.—	Pitalnik	110.—
Škrnjaki (rajberji) šte. 8 kom.	6.—	Omelce	85.—
	4 " 4.—	Matičnica Zander	12.—
Šarnirji za brado par	2 " 34.—	" Wohlgemuth	30.—
Vijaki-lesni 24/15	1 c 70.—	Hramček za plemenilnike	170.—
35/30	" 120.—	Plemenilnik-brez šp	100.—
39/20	" 80.—	Vilice	330.—
35/35	" 100.—	Vilice	500.—
35/25	" 120.—	Točilo	900.—
Mreža žična črna	1 m 500.—	Koš za točilo	2300.—
Matična rešetka	1 m 700.—	Gonilo	1700.—
Kvačice	1 kg 450.—	Sito enojno	350.—
Zabijač za kvačice	100.—	Lončki 1/4 kg	14.—
Satniki-nezbiti	1 k. 12.—	" 1/2 "	17.—
Prečne zapore	18.—	" 1 "	26.—
Slamnice-velike	80.—	Tehtnica za opaz. panj	11.500.—
" male	70.—	Stojalo za zbljanje satnikov	150.—
Kapa-brez blaga	190.—	Znak-čebelica	30.—
Kadilnik na meh	620.—	Knjiga „Naša košnica“	40.—
Deščica za utiranje	35.—	Razstojšča na 9 satov	22.—
Kolesce navadno	70.—	" " 10 "	24.—
" široko	60.—	Zapahi za žrela 1/1 "	20.—
1 vretence žlice črne	38.—	" " 2/2 "	22.—
" svetle	40.—	" " okenca	7.—
Luknjač	620.—	Nosilci za mat. rešetko	14.—
Satnice 1 kg (brez voska)	1100.—		
1 " samo delo	60.—		

Na prodaj so tudi nekateri letniki Slovenskega čebelarja.

Gornje cene so neobvezne, ker se večkrat spreminjajo.

Nečlani plačajo 10 % pribitka pri lesenih izdelkih, izdelanih v naši mizarski delavnici, pri drugih izdelkih, izdelanih od tujih obrtnikov, pa 5 % pribitka na gornje cene.