

## Poznoantični kovinski predmeti z Gradca pri Prapretnem

Maja BAUSOVAC

### Izvleček

V članku avtorica predstavi izbor gradiva z Gradca pri Prapretnem. Gre za poznoantične kovinske predmete, ki so bili zaradi narave izkopa opredeljeni zgolj na podlagi analogij iz literature. Podrobneje je predstavljena fibula v podobi petelina, okrogla fibula s štirimi polkrožnimi izrastki, fibula v obliki latinskega križa idr., ki povečini sodijo v 6. stoletje in, poleg ostalih najdb, kažejo predvsem na pripadnost civilnemu staroselskemu prebivalstvu, ki je v tem času stalno naseljevalo višinsko naselbino.

Prazgodovinska in poznoantična naselbina Gradec leži vzhodno od vasi Prapretno v bližini Planine pri Sevnici. Kljub relativno dobri ohranjenosti številnih poznoantičnih arhitekturnih ostankov, je zaradi neizpostavljenosti lege v osrčju Kozjanskega to najdišče slabo poznano. Prve in edine resnejše arheološke raziskave so bile na tem mestu izvedene v letih 1978 in 1979, ko je bil narejen natančen geodetski posnetek z vsemi danes na površini vidnimi stavbnimi objekti in je bilo opravljeno arheološko sondiranje, saj stratigrafija najdišča do tedaj ni bila znana (Ciglencečki 1981a, 269, 270). Kasneje je bilo objavljeno še nekaj novo odkritih kovinskih najdb z istega najdišča (Ciglencečki 1994, Abb. 5).

Na tem mestu predstavljeni predmeti z Gradca pri Prapretnem so bili podrobneje obdelani v diplomski nalogi z naslovom "Gradec pri Prapretnem v pozni antiki" (na Oddelku za arheologijo Filozofske fakultete v Ljubljani in pod mentorstvom izred. prof. dr. Timoteja Knifica). Najdeni so bili z detektorjem za kovine in v letih od 1995 do 1997 prineseni v Narodni muzej Slovenije. Zato je njihova

### Abstract

A selection of material from the site of Gradec near Prapretno is presented in the article. These are metal objects from the period of late Antiquity that were classified merely on the basis of analogies from the literature because of the nature of the excavations. Artifacts presented in more detail include a fibula in the form of a rooster, a circular fibula with four hemispherical protrusions, and a fibula in the form of a Latin cross, most of which can be assigned to the 6<sup>th</sup> century, and which in addition to the other finds indicates an attribution primarily to a civil indigenous population at that time permanently occupying the elevated settlement.

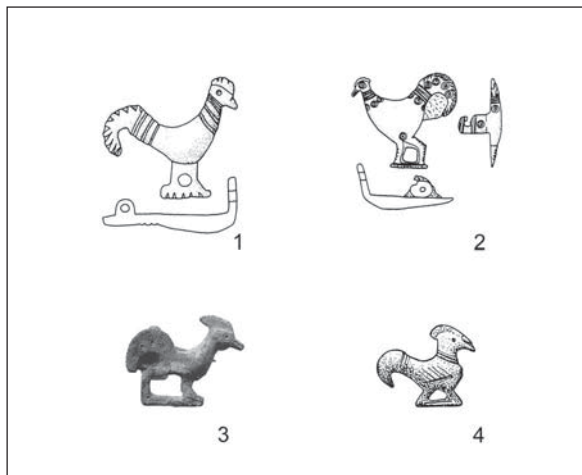
časovna in kulturna pripadnost določena zgolj na podlagi analogij iz literature.

Nekaj predmetov je časovno in kulturno določljivih, medtem ko je pri (po obliki in funkciji) težko določljivih in tistih, ki se pojavljajo na širšem območju in skozi daljše časovno obdobje v skoraj nespremenjeni obliki, podan le krajši opis v katalogu.

### OVREDNOTENJE GRADIVA

Ena markantnejših poznoantičnih najdb z Gradca pri Prapretnem je masivna bronasta fibula v podobi petelina (*t. I: 2*; Knific 2001, sl. 155). Izdelana je v tehniki vlijanja ter dodatno okrašena s črticami in krožci s piko. Črtice delijo telo na tri dele - glavo z vratom, rep in trup, s krožci s piko pa je nakazano oko ter okras na repu in trupu. Nekoliko reliefno oblikovani nogi skupaj s stojno ploskvijo oblikujeta trikotnik; masivno ležišče za iglo stoji prečno na fibulo.

Naštete lastnosti so značilne za izdelavo v poznoantičnem obdobju in datirani primerki tovrstnih



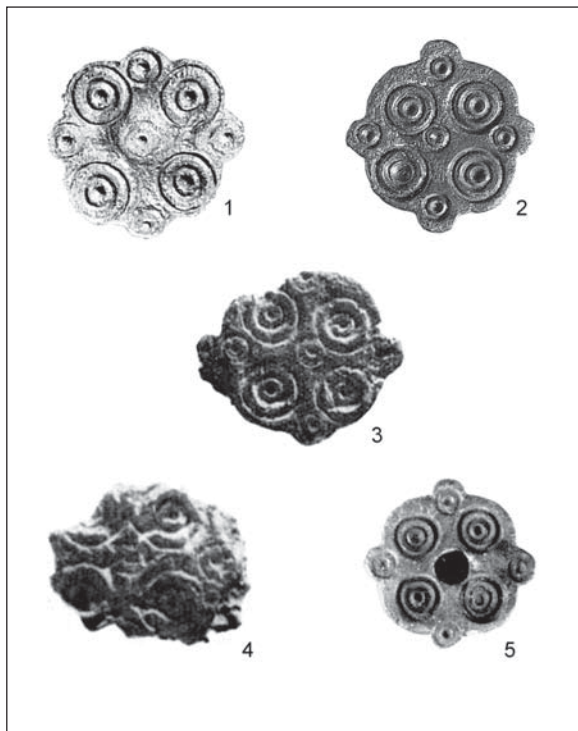
Sl. 1: Poznoantične fibule v podobi petelinov. 1 Kanzianiberg (po Schretter 1993), 2 Sv. Hema (po Ladstätter 2000), 3 Kathreinkogel (po Fuchs 1988), 4 Oglej (po Bierbrauer 1987). Vse bron. M. = 1:2.

Abb. 1: Spätantike Hahnfibeln. 1 Kanzianiberg (nach Schretter 1993), 2 Hemmaberg (nach Ladstätter 2000), 3 Kathreinkogel (nach Fuchs 1988), 4 Aquileia (nach Bierbrauer 1987). Alles Bronze. M. = 1:2.

živalskih fibul sodijo v čas od 5. do 7. stoletja (Ladstätter 2000, 177). Jasna koncentracija teh se kaže na centralno- in vzhodnoalpskem območju in glede na najdbo fibule v obliki petelina skupaj z modelom za vlivanje na najdišču Sv. Hema (sl. 1: 2), lahko z veliko verjetnostjo trdimo, da je bil tu eden od produkcijskih centrov ali vsaj kraj, kjer je nekaj časa bival potujoči rokodelca (ib., 177, Abb. 67). Poleg primerka s Sv. Heme so bile podobno izdelane fibule v obliki petelina najdene še na najdiščih Kanzianiberg (sl. 1: 1; Schretter 1993, Abb. 8: 15), Kathreinkogel (sl. 1: 3; Fuchs 1988, Abb. 13) in Oglej (sl. 1: 4; Bierbrauer 1987, Taf. 61: 11), medtem ko se primerka iz Wagne (*Flavia Solva*) in Petronela ob Donavi (*Carnuntum*) ločita po drugače oblikovani nogi (Matouschek, Nowak 1985-1986, Taf. 15: Hahnenfibeln: 4, 5).

Zaradi številnih simbolnih pomenov, ki jih nosi petelin (Chevalier, Gheerbrant 1993, 451-453), so fibule z njegovo upodobitvijo pogoste že v 1. in 2. stoletju, vendar med temi in poznoantičnimi primerki ni najti direktne povezave, saj je skupen le motiv, ne pa tudi način izdelave in okraševanja.

Edinstvena na našem prostoru je tudi skoraj okrogla bronasta fibula iz tanke pločevine s križno postavljenimi štirimi izrastki polkrožne oblike (t. 1: 3; Bitenc 2001, sl. 157). Zgornja stran fibule je okrašena z nepravilno razporejenimi vtisnjenimi krožci s piko. Po krožni obliki s štirimi izrastki in okrasu iz vtolčenih krogcev je najbližja primerkom z najdišč Pleidelsheim (sl. 2: 1; Koch 1997, Abb.



Sl. 2: Ploščate fibule s štirimi izrastki in vtolčenim okrasom krožcev s piko. 1 Pleidelsheim (po Koch 1997), 2 Mannheim-Strassenheim (po Koch, Welck, Wiczorek 1996), 3-4 St. Gilles-Dendermond (po Van Doorselaer 1958), 5 Rittersdorf (po Böhner 1958). Vse bron. M. = 1:2.

Abb. 2: Flachfibeln mit vier Ausbuchtungen und eingeklopftem Kreisaugendekor. 1 Pleidelsheim (nach Koch 1997), 2 Mannheim-Strassenheim (nach Koch, Welck, Wiczorek 1996), 3-4 St. Gilles-Dendermond (nach Van Doorselaer 1958), 5 Rittersdorf (nach Böhner 1958), Alles Bronze. M. = 1:2.

234), Mannheim-Strassenheim (sl. 2: 2; Koch, Welck, Wiczorek 1996, 981), St. Gilles-Dendermond (sl. 2: 3,4; Van Doorselaer 1958, Pl. VIII: 13) in Rittersdorf (sl. 2: 5; Böhner 1958, Taf. 13: 10), ki sodijo povečini v 6. stoletje in so opredeljeni kot frankovski nakit.

Tudi fibula iz tanke bronaste pločevine v obliki latinskega križa ter s "krono" na sredini je zaenkrat edini tak primerek, najden na območju Slovenije. Večina podobnih izvira z najdišč v okolici *Salone*, kjer naj bi predvidoma obstajale lokalne delavnice romaniziranih staroselcev za izdelavo tega nakita (Vinski 1967, 22). Zdenko Vinski je fibule v obliki latinskega križa umestil v drugo skupino križnega nakita, ki se pojavlja v 6. in 7. stoletju (Vinski 1968, 119). Zaradi izredne podobnosti med temi primerki in primerkom z Gradca pri Prapretnem lahko trdimo, da gre za produkte istih delavnic.

Med nakitne predmete sodi še plastično oblikovana fibula v podobi škržata (t. 1: 1), ki ima polkrožno oblikovano glavo brez nakazanih oči in dve vzporedni

vrezani liniji, ki ločita glavo od telesa; glede na te značilnosti sodi v čas 5. ali 6. stoletja (Wamers 1990, 49-50).

Odlomek ogledala tipa Čmi-Brigetio (*t. 1: 10*) je ena redkih najdb, ki morda kaže na germansko prisotnost na najdišču ali še bolj verjetno na germanske vplive. Ogledala tega tipa so bila pri nas najdena na še nekaterih višinskih naselbinah, kot so Sv. Jakob nad Potočami, Zidani gaber nad Mihovim in Puštal nad Trnjem pri Škofji Loki (Pflaum 2000, 130), časovno pa sodijo v konec 4. oziroma v 5. stoletje (Pflaum 2001, 31).

Trn pasne spona z razvito bazo v obliki ščita (*t. 1: 6*) je po svojem izvoru staroselski t. j. romaniziran kulturni element (Vinski 1980, 23); pasne spona s takšnim trnom so v celotnem 6. in še v 7. stoletju pogosto uporabljali tudi Germani (Sagadin 1988, 59). Številni primerki, najdeni na grobišču Kranj-Lajh, sodijo tako v staroselske kot germanske grobove (Martin 2000, 141-198).

Manj zgovorna sta narebren bronast okov (*t. 1: 5*), ki ima na spodnji strani štiri izrastke, nekoč morda povezane med seboj, in del predmeta z vrezanimi koncentričnimi krogi na notranji strani (*t. 1: 9*). Odlomek s polmesečastim okrasom (*t. 1: 8*) morda predstavlja del vojaškega pasnega okova (primer: Ciglencčki 1994, Taf. 3: 10).

Bronasta pločevina z okrasom vtolčenih pikic je le delno ohranjena, vendar večja luknjica na vogalu kaže, da je bil predmet pripet na podlago (*t. 1: 7*). Po okrasu in obliki identična ter v celoti ohranjena okova sta bila najdena v grobu langobardskega konjenika na Brežcu v Istri (Torcellan 1986, Tav. 2: 3, 4), zaradi delne ohranjenosti primerka z Gradca pa ni izključena možnost, da gre za okov pasne spona - kot je to primer na nekropoli v Frénouvillu (Pilet 1980, Pl. 107: 403. 2).

Poleg že objavljenega svinčenega vretenca z vpraskano podobo molivca (Ciglencčki 2000, 127-130), je bil na Gradcu najden še primerek diskaste oblike, ki ima na eni strani 18, na drugi pa 15 radialnih vrezov (*t. 1: 22*). Svinčena vretenca so na višinskih naselbinah pogost pojav, vendar so povečini manjša, krožne oblike in neokrašena. Pojav nekoliko drugače razporejenih vrezanih linij tako srečamo še na poznoantičnih primerkih iz Kuzelina pri Donji Glavici (Sokol 1998, 32, 33).

Železna triroba puščična ost (*t. 2: 1*) je doslej edinstven primerek orožja, najden na Gradcu pri Prapretnem. Puščična triroba zvezdaste oblike prehaja v piramidasto konico in je na ta način ojačana (morda za prebijanje oklepa). Po obliki najboljše analogije zasledimo na nekropoli Brežac v Istri v grobovih Langobardov s konca 6. stoletja (Buora 1991, Tav. IV: 35). Pri nas najdeni primerki trirobih puščičnih

osti s piramidasto konico, po eden na Rifniku, Zidanem gabru in na grobišču Kranj-Lajh, so po obliki precej širši, sodijo pa ravno tako v čas preseljevanja ljudstev (Knific 1995, sl. 11).

Z Gradca izvirata še dva železna predmeta - morda kresili (*t. 1: 27,28*), ki kljub številnim najdbam na poznoantičnih grobiščih, nimata analogij; ožjem primerku so še najbližja kresila z grobišč Knin-Greblje (Vinski 1989, Tab. XXIV: 8) in Kranj-Lajh, kjer Zdenko Vinski dopušča možnost, da gre morda za locne torb, ki so visele ob pasu (Vinski 1980, 26). Najdena sta tudi dva železna noža s trnastim nastavkom za ročaj, le da je pri krajšem (*t. 2: 2*) prehod iz rezila v ročajni del stopničast, medtem ko je pri daljšem primerku (*t. 2: 3*) ta prehod tekoč.

Odlomek škarij z Gradca (*t. 2: 11*) po svoji majhnosti, relativno ozkem rezilu in ravnem hrbtu rezila spominja na tiste iz poznoantičnih germanskih grobov, ki služijo predvsem negi brade in las (Popović 1988, 96).

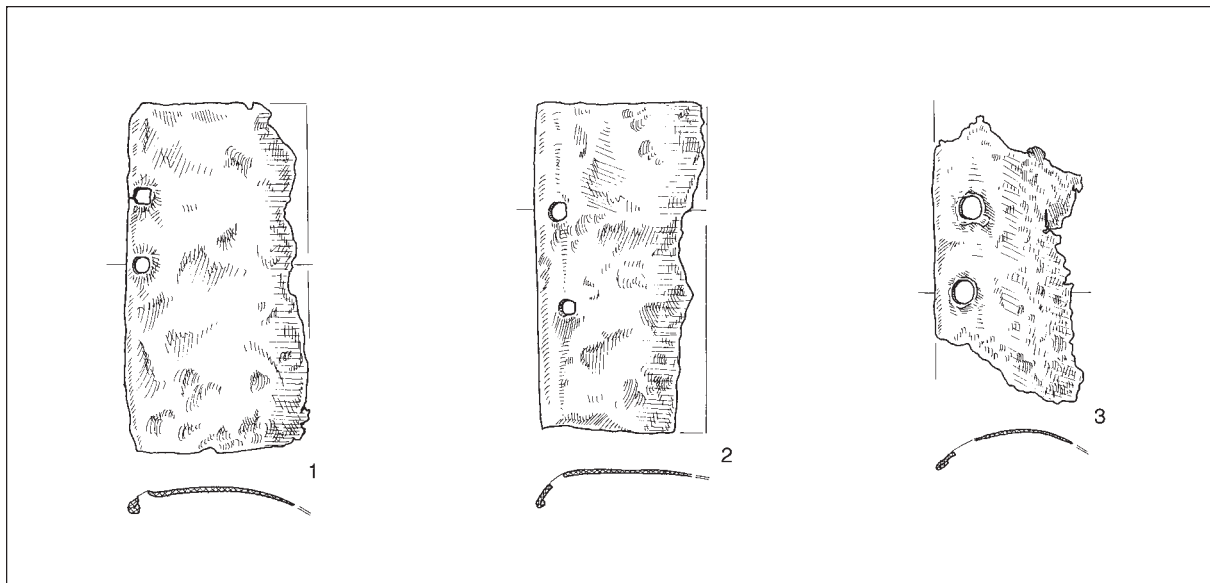
Najdena sta bila še dva železna ključa - večji v obliki črke L (*t. 2: 10*) in manjši ključ z brado (*t. 2: 9*) ter koničasta predmeta z zanko (*t. 3: 2,3*), katerima še najbolj ustreza interpretacija, ki jo je podala v diplomski nalogi Ida Murgelj (Murgelj 2000, 61-63). Šlo naj bi za ognjili - pripomočka, ki sta bila še pred nedavnim v uporabi pri brušenju kos. Kot "zatič" pa sem glede na podobne primerke iz Manchinga (Jacobi 1974, Taf. 61: 993-999, 1003, 1007) označila železen predmet z dvema rogljema (*t. 3: 5*).

Nadalje sodi železno dleto z Gradca pri Prapretnem (*t. 3: 1*) med ravna dleta s stanjšanim rezilom in železnim deblom pravokotnega preseka oziroma v tip A, varianto a po Ivani Popović (Popović 1988, 130); takšna dleta so pogosta, vendar jih zaradi njihove oblike težko ločimo od klinov, tako da tudi ta možnost ni izključena.

Žličasto oblikovan predmet z odlomkom pravokotnega debla (*t. 2: 12*) je del žličastega svedra, ki se v skoraj nespremenjeni obliki pojavlja že od bronaste dobe dalje (Pietsch 1983, 43) in ga je nemogoče natančno časovno umestiti.

Sledita odlomek rezila (*t. 2: 5*) in odlomek podaljšanega čela sekire (*t. 2: 4*), ki sodi v tip 3 ali tip 5 po Reinhardu Pohanki (Pohanka 1986, 230); glede na številne primerke z višinskih postojank lahko sklepamo, da sta oba tipa v uporabi še vsaj v 5. ali 6. stoletju. Najden je tudi odlomek železnega tesla (*t. 2: 6*), ki pa ga je le po kladivastem delu težko časovno opredeliti.

Pravokotni polkrožno upognjeni okovi (*t. 2: 7-8*), na tem mestu so objavljeni tudi trije doslej neznani primerki z Gradišča nad Dobrno (*sl. 3; NMS, inv. št. S 5089-S 5091*), so pogost pojav na poznoantičnih



Sl. 3: Pravokotni polkrožno upognjeni okovi z Gradišča nad Dobrno. Vse železo. M. = 1:2.

Abb. 3: Rechteckige halbrund gebogene Beschläge von Gradišče oberhalb von Dobrna. Alles Eisen. M. = 1:2.

naselbinah, vendar je njihova funkcija še vedno neznana. Glede na ostale najdbe s Tinja in Schwechata, so datirani v 6. stoletje (Božič, Ciglencečki 1995, 262).

Med gradivom so še številni obročki (*t. 1:* 14-18), žeblički (*t. 1:* 24-25), odlomki bronaste pločevine (*t. 1:* 13,19-21; *t. 3:* 12-15) ter odlomki bronastih (*t. 1:* 11-12,26; *t. 3:* 16), železnih (*t. 1:* 23; *t. 2:* 13-14; *t. 3:* 4,6-11) in svinčenih (*t. 3:* 17) predmetov, katerih natančno funkcijo ter časovne pripadnosti ni bilo moč določiti.

### ZAKLJUČEK

Med v zgornjem besedilu obravnavanimi najdbami z Gradca pri Prapretnem je bil v Narodni muzej Slovenije prinesen tudi odlomek ročaja bronastega noža, ki po vsej verjetnosti sodi v čas že med sondiranji v letih 1978-79 ugotovljene prazgodovinske naselbine iz 9. do 7. stoletja pr. n. š. (Ciglencečki 1981b, 423).

Nekaj najdb, predvsem fibul, sodi v rimsko dobo (Bausovac 2001, sl. 9, sl. 10) in te lahko kažejo na prisotnost človeka na Gradcu že v rimskem obdobju ali gre pri tem zgolj za predmete, ki so v pozni antiki služili kot surovina za pretalitev.

Na Gradcu je bilo najdenih tudi nekaj novcev iz druge polovice 3. in iz začetka 4. stoletja, kar morda kaže na zatekanje okoliškega prebivalstva na to višinsko naselbino že v tem času, medtem ko množina novcev iz poznega 4. stoletja govori,

po vsej verjetnosti, o trajnejši poselitvi.

Na trajnejšo poselitev v tem obdobju kažejo tudi zgoraj obravnavane drobne najdbe. Te, poleg domnevno apsidalne cerkve, pričajo o staroselskem romanskem prebivalstvu s krščanskim prepričanjem, in sicer fibula v obliki latinskega križa, fibula v podobi petelina, v literaturi že poznano svinčeno vretence z vpraskano podobo molivca (Ciglencečki 1994, Abb. 5: 17), kakor tudi okrogla fibula s štirimi izrastki, ki morda v shematizirani obliki prikazujejo križ.

Preostale najdbe orodja in predmetov vsakdanje uporabe pomenijo samooskrbno gospodarstvo - poleg poljedelstva in živinoreje kažejo še na obdelavo lesa, glede na ostanke žindre pa lahko domnevamo tudi predelavo kovine. Redki trgovski stiki z bolj oddaljenimi kraji so za sedaj dokazani le s fibulo v obliki latinskega križa, katere izvorno področje Z. Vinski predvideva v okolici Salone (Vinski 1967, 22). Tudi ploščata fibula s štirimi izrastki se po obliki zgleduje po frankovskih primerkih, vendar enostavna izvedba in okras krožcev s piko kažeta na verjetno lokalno izdelavo po tujih predlogah.

Najdbe, obravnavane v tem članku, nam nudijo nekaj informacij o poselitvi Gradca pri Prapretnem v času pozne antike. Žal so zaradi nestrokovnega izkopa nekateri osnovni podatki izgubljeni. Le natančne arheološke raziskave nam lahko s stratigrafijo in razporeditvijo najdb v prostoru zagotovijo verodostojnejše podatke o tem, kdo so bili prebivalci Gradca po etničnem izvoru ter kdaj so se zatekli na naselbino in od kod. Ravno tako nam lahko



povedo več o funkciji posameznih objektov znotraj pribežališča in s tem tudi o funkciji same naselbine v ožjem in širšem prostoru v času dinamičnih dogajanj pozne antike.

### Zahvale

Na tem mestu se najlepše zahvaljujem doc. dr. Slavku Ciglenečkemu (Inštitut za arheologijo ZRC SAZU Ljubljana), ki mi je s koristnimi nasveti ves čas pomagal pri nastajanju članka, Narodnemu muzeju Slovenije - predvsem izr. prof. dr. Timoteju Knificu, ker so mi omogočili objavo predmetov in Dragici Knific Lunder, ki je predmete izrisala.

### KATALOG PREDMETOV

Katalog vsebuje izbor doslej neobdelanih kovinskih predmetov z Gradca pri Prapretnem, ki se nahajajo v Narodnem muzeju Slovenije. Pri predmetih so ob opisih navedene inventarne številke.

Okrajšave: deb. = debelina; dol. = dolžina; pr. = premer; šir. = širina; vel. = velikost; viš. = višina.

Tabla 1

1. Bronasta fibula v podobi škrzata; izdelana v tehniki vliivanja; dol. 2,94 cm, šir. 1,98 cm, deb. 0,30 cm. NMS, inv. št. S 2677.
2. Bronasta fibula v podobi petelina; izdelana v tehniki vliivanja ter dodatno okrašena s črticami in krožci s piko; dol. 4,80 cm, viš. 3,94 cm, deb. 0,49 cm. NMS, inv. št. S 2551.
3. Bronasta ploščata fibula, okrašena s krožci s piko; na štirih straneh križno postavljeni polkrožni izrastki; pr. 2,53 cm, deb. 0,19 cm. NMS, inv. št. S 2548.
4. Bronasta fibula v obliki latinskega križa; ohr. viš. 3,31 cm, ohr. šir. 2,04 cm, deb. 0,16 cm. NMS, inv. št. S 2678.
5. Bronast pravokoten okov; na zunanji strani valovita površina, na vogalih na notranji strani pravokotni izrastki; vel. 2,28 cm x 2,04 cm, deb. 0,25 cm. NMS, inv. št. S 4038.
6. Bronast trn pasne sponje z razvito bazo v obliki ščita; dol. 3,79 cm, deb. trna 0,58 cm. NMS, inv. št. S 3355.
7. Odlomek bronastega pravokotnega okova; ob robu in proti sredini okrašen z linijo vtolčenih pikic; ohr. vel. 4,07 cm x 3,08 cm, deb. 0,08 cm. NMS, inv. št. R 18724.
8. Odlomek bronastega predmeta s predrtim okrasom polmesečaste oblike; ohr. vel. 1,97 cm x 2,56 cm, deb. 0,20 cm. NMS, inv. št. R 18732.
9. Odlomek bronastega predmeta z vrezanim okrasom koncentričnih krogov na konkavni strani; ohr. vel. 3,64 cm x 2,73 cm, deb. 0,11 cm. NMS, inv. št. S 5097.
10. Odlomek ogledala iz belega bronca; ohr. vel. 1,60 cm x 1,43 cm, deb. 0,30 cm. NMS, inv. št. S 3342.
11. Bronasta čebulica stožčaste oblike; vel. 1,31 cm x 1,48 cm. NMS, inv. št. R 18738.
12. Bronast predmet; viš. 0,81 cm, pr. glavnice 1,93 cm. NMS, inv. št. S 4037.
13. Odlomek bronaste pločevine trapezaste oblike; dve vtolčeni luknjici v osrednjem delu; vel. 2,53 cm x 2,11 cm, deb. 0,11 cm - 0,15 cm. NMS, inv. št. S 4039.
14. Bronast obroček ovalnega preseka; pr. 3,96 cm, deb. 0,21 cm. NMS, inv. št. S 4055.
15. Bronast obroček okroglega preseka; pr. 3,82 cm, deb.

0,49 cm. NMS, inv. št. S 4042.

16. Bronast obroček ovalnega preseka; pr. 2,32 cm, deb. 0,20 cm. NMS, inv. št. S 4043.

17. Bronast obroček okroglega preseka; pr. 1,97 cm, deb. 0,20 cm. NMS, inv. št. S 4044.

18. Bronast nesklenjen obroček; pr. 2,59 cm, deb. 0,20 cm. NMS, inv. št. S 4030.

19. Odlomek bronaste pločevine pravokotne oblike; na zgornji strani luknjica nepravilne oblike in dve pravokotni vtolčeni bronasti ploščici; vel. 2,46 cm x 2,79 cm, deb. 0,15 cm. NMS, inv. št. S 4047.

20. Odlomek bronaste pločevine; na sredini okrogla luknjica; ohr. vel. 2,33 cm x 1,99 cm, deb. 0,10 cm. NMS, inv. št. S 4048.

21. Odlomek bronaste pločevine; ohr. vel. 1,88 cm x 3,38 cm, deb. 0,10 cm. NMS, inv. št. S 4046.

22. Svinčeno vretence; na obeh straneh okras vrezanih linij; pr. 3,40 cm, deb. 0,64 cm. NMS, inv. št. R 18723.

23. Železen trak; koničasta zaključka sta uvita drug proti drugemu; šir. 0,75 cm, deb. 0,20 cm. NMS, inv. št. S 4052.

24. Bronast žebliček; dol. 1,73 cm. NMS, inv. št. S 4031.

25. Železen žebliček; dol. 2,34 cm, pr. glavnice 1,19 cm. NMS, inv. št. S 4053.

26. Odlomek bronastega predmeta paličaste oblike; pravokoten presek; ohr. dol. 3,37 cm, deb. 0,85 cm. NMS, inv. št. S 4045.

27. Železen polkrožno oblikovan predmet; ohr. dol. 8,31 cm, ohr. šir. 2,97 cm, deb. 0,20 cm. NMS, inv. št. S 4029.

28. Železen predmet z dvema rogljema na koncih; ohr. dol. 9,50 cm, šir. 1,81 cm, deb. 0,13 cm - 0,30 cm. NMS, inv. št. S 4028.

Tabla 2

1. Železna triroba pušična ost; zvezdasto oblikovan spodnji del in trikotna piramidasta konica; ohr. dol. 5,10 cm, šir. 1,14 cm. NMS, inv. št. S 3263.
2. Odlomek železnega noža; rezilo najširše pri prehodu v trnast nastavek za ročaj; ohr. dol. 6,55 cm, šir. rezila 1,48 cm, deb. 0,24 cm. NMS, inv. št. S 4033.
3. Odlomek železnega noža; rezilo klinastega preseka; tekoč prehod v trnast nastavek za ročaj; ohr. dol. 10,84 cm, šir. rezila 1,50 cm, deb. 0,44 cm. NMS, inv. št. S 4034.
4. Odlomek železne sekire - teme; ohr. vel. 3,03 cm x 3,15 cm. NMS, inv. št. S 4049.
5. Odlomek železne sekire - polkrožno oblikovano rezilo; ohr. vel. 7,53 cm x 3,47 cm. NMS, inv. št. S 4050.
6. Odlomek železnega tesla - pravokoten kladičast del z odlomkom ušesca; ohr. dol. 6,22 cm, pr. kladiča 2,75 cm x 2,80 cm. NMS, inv. št. S 5100.
7. Železen polkrožen okov z dvema luknjicama; stranica levega roba zavahana navznoter; ohr. dol. 10,71 cm, ohr. šir. 3,38 cm, deb. pločevine 0,15 cm. NMS, inv. št. S 2706.
8. Železen polkrožen okov s štirimi luknjicami; stranica levega roba zavahana navznoter; ohr. dol. 12,06 cm, ohr. šir. 4,23 cm, deb. pločevine 0,19 cm. NMS, inv. št. S 5099.
9. Odlomek železnega ključa z brado; ohr. dol. 4,64 cm, pr. vratu 0,75 x 0,54 cm, pr. brade 1,55 x 1,90 cm. NMS, inv. št. R 18733.
10. Železen ključ v obliki črke L; dol. 22,84 cm, pr. zanke 1,43 cm. NMS, inv. št. S 5098.
11. Odlomek železnih škarij - delno ohranjeno rezilo z ravnim hrbtom in začetek krivine vzmeti; ohr. dol. 13,23 cm, šir. rezila 1,46 cm. NMS, inv. št. S 4032.
12. Odlomek železnega zličastega svedra; ročaj kvadratnega preseka; polkrožno upognjen in koničasto zaključen zličast del; ohr. dol. 12,0 cm, ohr. šir. zličastega dela 1,79 cm. NMS, inv. št. R 18727.
13. Odlomek železnega predmeta; ohr. dol. 5,78 cm. NMS, inv. št. S 4035.
14. Železen pločevinast okov z zakovico; ohr. dol. trna 2,78 cm. NMS, inv. št. S 4036.

Tabla 3

1. Železno dleto kvadratnega preseka; dol. 14,88 cm, pr. glavnice 3,09 cm. NMS, inv. št. S 4041.
2. Železen predmet z zanko; pravokotnega preseka; dol. 12,82 cm, pr. igle 0,72 cm, pr. zanke 1,63 cm. NMS, inv. št. S 3356.
3. Železen predmet z zanko; pravokotnega preseka; dol. 11,20 cm, pr. igle 0,81 cm, pr. zanke 1,42 cm. NMS, inv. št. S 4051.
4. Odlomek železnega predmeta; ohr. dol. 7,56 cm, šir. 1,65 cm, deb. 0,33 cm. NMS, inv. št. S 5102.
5. Železen zatič s krožno zanko; dol. 5,60 cm. NMS, inv. št. R 18734.
6. Odlomek železnega žičnatega predmeta; ohr. dol. 5,43 cm. NMS, inv. št. S 4040.
7. Odlomek železnega predmeta podolžne trikotne oblike; groba zgornja površina; gladka in nekoliko vbočena spodnja površina; ohr. dol. 3,58 cm, deb. 0,22 cm. NMS, inv. št. S 4054.
8. Odlomek železnega paličastega predmeta; ohr. dol. 7,11 cm, šir. 1,10 cm, deb. 0,47 cm. NMS, inv. št. S 5103.
9. Odlomek železnega zakrivljenega predmeta; okrogel presek

v spodnjem in pravokoten v zgornjem delu; ohr. dol. 6,36 cm, pr. spodnjega dela 1,14 cm. NMS, inv. št. S 5104.

10. Odlomek železnega paličastega predmeta; ohr. dol. 8,58 cm, šir. 0,88 cm, deb. 0,49 cm. NMS, inv. št. S 5105.

11. Odlomek železne žice kvadratnega preseka; ohr. dol. 2,38 cm, pr. 0,34 cm. NMS, inv. št. S 5106.

12. Odlomek bronaste pločevine z uvihano zgornjo stranico; ohr. vel. 2,20 cm x 2,21 cm, deb. 0,06 cm. NMS, inv. št. S 5107.

13. Dva odlomka bronaste pločevine z izvihanim zgornjim robom; ohr. vel. 1,87 cm x 1,58 cm, 1,57 cm x 1,20 cm, deb. 0,06 cm. NMS, inv. št. S 5108.

14. Odlomek bronaste pločevine; ohr. vel. 6,00 cm x 3,71 cm, deb. 0,05 cm. NMS, inv. št. S 5109.

15. Odlomek bronaste pločevine z zakovico; ohr. vel. 3,17 cm x 2,66 cm, deb. 0,07 cm. NMS, inv. št. S 5110.

16. Odlomek bronastega traku; ohr. dol. 3,70 cm, šir. 0,59 cm, deb. 0,17 cm. NMS, inv. št. S 5111.

17. Odlomek svinčenega predmeta; ohr. dol. 3,60 cm, šir. 1,40 cm, deb. 0,24 cm. NMS, inv. št. S 5112.

BAUSOVAC, M. 2001, *Gradec pri Prapretnem v pozni antiki*. - Diplomatska naloga, Univerza v Ljubljani, Filozofska fakulteta, Ljubljana.

BIERBRAUER, V. 1987, *Invilino - Ibligo in Friaul 1. Die römische Siedlung und das spätantik-frühmittelalterliche Castrum*. - Münch. Beitr. z. Vor- u. Frühgesch. 33.

BITENC, P. 2001, Fibula, kat. 157. - V: P. Bitenc, T. Knific (ur.), *Od Rimljanov do Slovanov*, katalog razstave, 55, Ljubljana.

BÖHNER, K. 1958, *Die fränkischen Altertümer des Trierer Landes 2*. - Germanische Denkmäler der Völkerwanderungszeit B1, Berlin.

BOŽIČ, D. in S. CIGLENEČKI 1995, Zenonov tremis in poznoantična utrdba Gradec pri Veliki Strmici. - *Arh. vest.* 46, 247-277.

BUORA, M. 1991, Punte di freccia a tre alette dal Friuli-Venezia Giulia e dai territori contermini. - *Civiltà Padana* 3/1990, 59-78, Modena.

CHEVALIER, J. in A. GHEERBRANT 1993, *Slovar simbolov*. - Ljubljana.

CIGLENEČKI, S. 1981a, Gradec pri Prapretnem. - *Var. spom.* 23, 269-270.

CIGLENEČKI, S. 1981b, Rezultati prvih raziskovanj na Gradcu pri Prapretnem. - *Arh. vest.* 32, 417-453.

CIGLENEČKI, S. 1994, Höhenbefestigungen als Siedlungsgrundeinheit der Spätantike in Slowenien. - *Arh. vest.* 45, 239-266.

CIGLENEČKI, S. 2000, Zgodnje upodobitve orantov v Sloveniji. - V: *Vita artis perennis. Ob osemdesetletnici akademika Emilijana Cevca*, 127-136, Ljubljana.

FUCHS, M. 1988, Die Ausgrabungen auf dem Kathreinkogel, Gemeinde Schiefeling am See, in Kärnten. - *Arch. Alpen Adria* 1, 109-119.

JACOBI, G. 1974, *Werkzeug und Gerät aus dem Oppidum von Manching*. - Die Ausgrabungen in Manching 5, Wiesbaden.

KNIFIC, T. 1995, Vojščak iz mesta Karnija. - V: *Kranjski zbornik* 1995, 23-40.

KNIFIC, T. 2001, Fibula, kat. 155. - V: P. Bitenc, T. Knific (ur.), *Od Rimljanov do Slovanov*, katalog razstave, 55, Ljubljana.

KOCH, U. 1997, Etnische Vielfalt im Südwesten. Beobachtungen in merowingerzeitlichen Gräberfeldern an Nekar und Donau. - V: *Die Alamannen*, 219-233, Stuttgart.

KOCH, U., K. v. WELCK in A. WIECZOREK 1996, Metall-Werkstoff mit vorzüglichen Eigenschaften. - V: *Die Franken. Wegbereiter Europas*, 980-981, Mainz.

LADSTÄTTER, S. 2000, *Die materielle Kultur der Spätantike in den Ostalpen*. - Mitt. Prähist. Komm. 35.

MARTIN, M. 2000, Mit Sax und Gürtel ausgestattete Männergräber des 6. Jahrhunderts in der Nekropole von Kranj (Slowenien). - V: R. Bratož (ur.), *Slovenija in sosednje dežele med antiko in karolinško dobo: začetki slovenske etnogeneze*, Situla 39, 141-198.

MATOUSCHEK, J. in H. NOWAK 1985-1986, Unpublizierte Tierfibeln und Fibeln mit theriomorphen Gestaltungselementen aus österreichischen Privatsammlungen. Mit den Nachträgen: Pferde- und Reiterfibeln, Hasen- und Hundefibeln und deren Kombinationen. - *Röm. Österr.* 13-14, 101-222.

MURGELJ, I. 2000, *Kovinsko gradivo z Ajdovščine nad Rodikom*. - Diplomatska naloga, Univerza v Ljubljani, Filozofska fakulteta, Ljubljana.

PFLAUM, V. 2000, *Claustra Alpium Iuliarum in Barbari. Najdbe poznorimske vojaške opreme in orožja ter sočasne zgodnje barbarske najdbe na ozemlju današnje Slovenije*. - Magistrsko delo, Univerza v Ljubljani, Filozofska fakulteta, Ljubljana.

PFLAUM, V. 2001, Okroglo ogledalo z ušescem. - V: P. Bitenc, T. Knific (ur.), *Od Rimljanov do Slovanov*, katalog razstave, 31, Ljubljana.

PIETSCH, M. 1983, Die römischen Eisenwerkzeuge von Saalburg, Feldberg und Zugmantel. - *Saalb. Jb.* 39, 5-132.

PILET, C. 1980, *La Néropole de Frénouville. Étude d'une population de la fin du IIIe à la fin du VIIe siècle*. - BAR Int. Ser. 83.

POHANKA, R. 1986, *Die eisernen Agrargeräte der Römischen Kaiserzeit in Österreich. Studien zur römischen Agrartechnologie in Rätien, Noricum und Pannonien*. - BAR Int. Ser. 298.

POPOVIĆ, I. 1988, *Antičko oruđe od gvožđa u Srbiji*. - Monografije 5, Beograd.

SAGADIN, M. 1988, *Kranj-križišče Iskra: nekropola iz časa preseljevanja ljudstev in staroslovanskega obdobja*. - Kat. in monogr. 24.

SCHRETTER, S. 1993, Fibeln vom Hemmaberg: Ausgrabungen 1990-1992. - *Carinthia* I 183, 187-203.

SOKOL, V. 1998, *Rimski metal s Kuzelina (iskapanja 1990. - 1997.)*. - Sestve, Zagreb, katalog razstave.

TORCELLAN, M. 1986, *Le tre necropoli altomedievali di Pinguento*. - Ricerche di archeologia altomedievale e medievale 11, Firenze.

VAN DOORSELAER, A. 1958, *De merovingische Begraafplaats te Sint-Gillis-bij-Dendermonde*. - *Arch. Belg.* 41.

VINSKI, Z. 1967, Kasnoantički starosjedioci u salonitanskoj regiji prema arheološkoj ostavštini predslavenskog supstrata.

- *Vjes. arh. hist. Dalm.* 69, 5-87.  
 VINSKI, Z. 1968, Krstoliki nakit epohe seobe naroda u Jugoslaviji.  
 - *Vjes. Arh. muz. Zag.* 3, 103-168.  
 VINSKI, Z. 1980, Ovrednotenje grobnih pridatkov. - V: V. Stare,  
*Kranj. Nekropola iz časa preseljevanja ljudstev*, Kat. in monogr.  
 18, 17-32.  
 VINSKI, Z. 1989, Razmatranja o iskopavanjima u Kninu na

- nalazištu Greblje. - *Starohrv. pros.* III/19, 5-73.  
 WAMERS, E. 1990, Bemerkungen zu zwei Zikadenfibeln aus west-  
 deutschen Privatsammlungen. - V: B. Arrhenius et al., *Frankfurter*  
*Beiträge zur Mittelalter-Archäologie* 2, Schriften des Frankfurter  
 Museums für Vor- und Frühgeschichte 12, 49-60, Bonn.  
 WERNER, J. 1961, *Katalog der Sammlung Diergardt 1. Die Fibeln.*  
 - Berlin.

## Spätantike Metallgegenstände von Gradec bei Prapretno

### Zusammenfassung

Im Beitrag werden die Metallgegenstände von Gradec bei Prapretno, die in den Jahren von 1995 bis 1997 ins Nationalmuseum Sloweniens kamen, mehr oder weniger detailliert dargestellt. Sie wurden mit Hilfe von Metalldetektoren gefunden, weswegen ihre Kulturzugehörigkeit und Datierung nur auf der Grundlage von Analogien aus der Literatur bestimmt wurde. Dennoch haben die Funde eine große Bedeutung, denn sie stammen aus einer der besterhaltenen, am dichtesten besiedelten, zugleich aber auch der am wenigsten erforschten Höhensiedlung in Slowenien. Einige Gegenstände, wie die Hahnfibel, die Rundfibel mit vier halbrunden Ausbuchtungen, die Fibel in Form des lateinischen Kreuzes u. ä., wurden etwas genauer behandelt, während von den Gegenständen, die in der Literatur schon erschöpfend behandelt wurden, und denjenigen, deren Form und Funktion schwer bestimmbar ist, nur eine Zeichnung und eine kürzere Beschreibung im Katalog zu finden sind.

Die massive Bronzehahnfibel (*Taf. 1: 2*) wurde in Gusstechnik hergestellt und zusätzlich mit Linien, die den Körper in drei Teile teilen - den Kopf mit Hals, den Schwanz und den Rumpf, und Kreisäugen verziert. Die Füße mit der Standfläche bilden ein Dreieck, was, neben dem quer zur Fibel stehenden massiven Nadellager, charakteristisch für die Herstellung in der Spätantike ist. Das Exemplar von Gradec kann also, im Hinblick auf die anderen spätantiken Tierfibeln, mit Sicherheit in die Zeit vom 5. bis 7. Jh. datiert werden (Ladstätter 2000, 177).

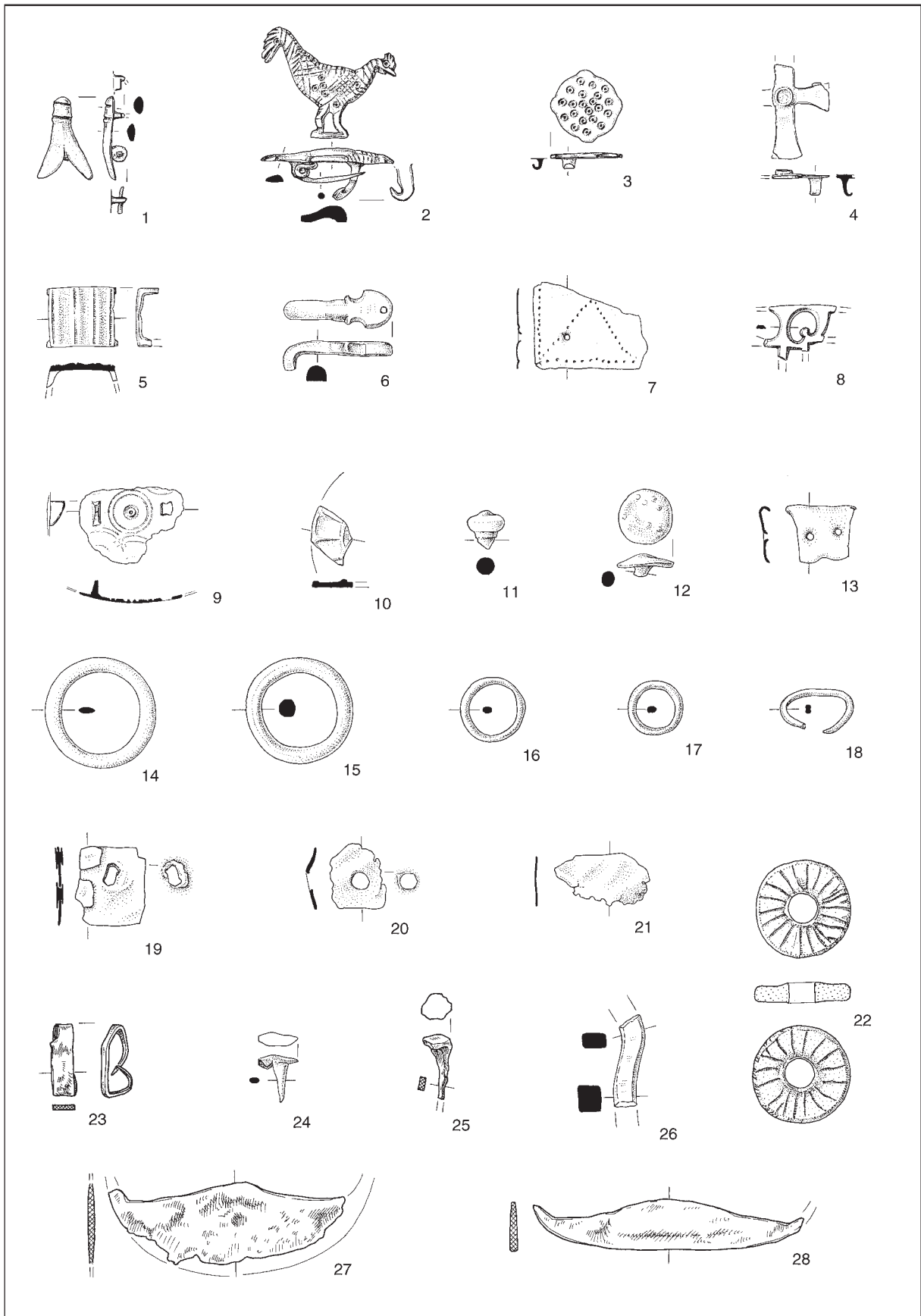
Es folgt eine nahezu runde Bronzefibel aus dünnem Blech mit kreuzförmig angebrachten halbrunden Ausbuchtungen und einem Dekor mit unregelmäßig angeordneten Kreisäugen (*Taf. 1: 3*). Ähnliche Exemplare stammen ungefähr aus dem 6. Jh., in dieselbe Zeit oder etwas später kann auch das Exemplar von Gradec bei Prapretno datiert werden, denn es entstand offensichtlich, als Fabrikat eines einheimischen Meisters, nach

dem Vorbild viel sorgfältig gearbeiteter Exemplare aus dem merowingischen Kulturkreis.

Gefunden wurde noch eine Fibel aus dünnem Bronzeblech in Form eines lateinischen Kreuzes und einer "Krone" in der Mitte (*Taf. 1: 4*). Zdenko Vinski datiert sie ins 6. und 7. Jh. (Vinski 1968, 119) und schreibt sie der romanisierten Bevölkerung zu, deren Produktionsstätten in der Umgebung von *Salona* lagen (Vinski 1967, 22). Da das Exemplar von Gradec in Slowenien einmalig ist und den Fibeln von Mitteldalmatien sehr ähnelt, handelt es sich wohl um ein Produkt derselben Werkstätten.

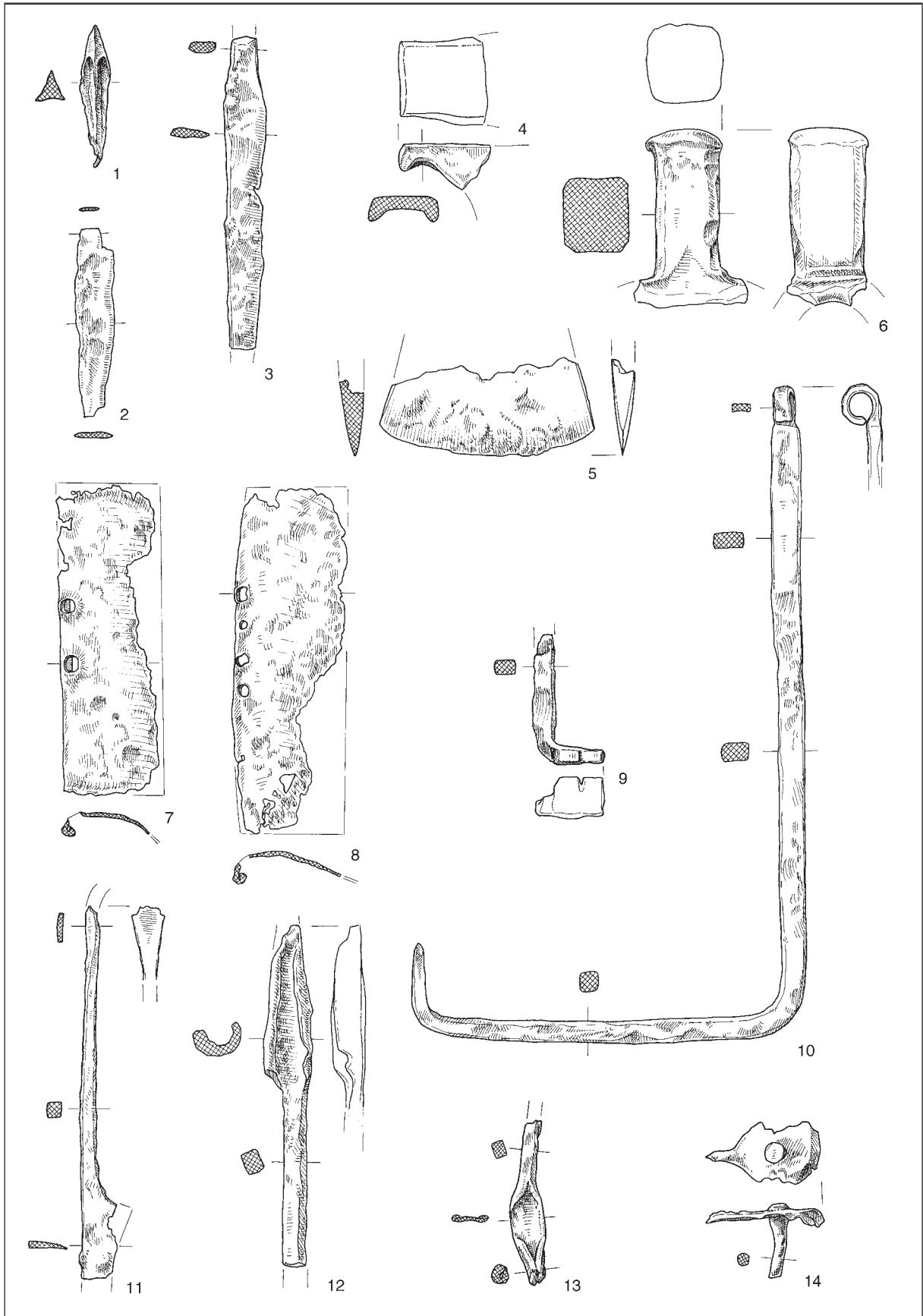
Es folgen Funde, die in diesem Beitrag nur kurz beschrieben sind; darunter befindet sich eine Zikadenfibel (*Taf. 1: 1*), ein Bronzebeschlag (*Taf. 1: 5*), zwei bronzene Blechgegenstände (*Taf. 1: 7, 9*), eine Bleispindel (*Taf. 1: 22*), eine Dreirandpfeilspitze mit pyramidalem Ende (*Taf. 2: 1*), als einziges Waffenexemplar von Gradec, wie auch ziemlich viele Geräte und Gegenstände für den alltäglichen Gebrauch, die von einer autarken Wirtschaft der mindestens seit dem späten 4. Jh. ständig bewohnten Höhensiedlung zeugen. Einige Ziergegenstände, die hier und in zuvor veröffentlichten Beiträgen publiziert wurden (Ciglencečki 1994, Abb. 5), deuten auf eine christliche romanisierte Bevölkerung, die trotz des abgelegenen Ortes der Siedlung in der *Pólis Norikón* seltene Handelsbeziehungen auch mit weiter entfernten Orten unterhält und hier wenigstens bis zur zweiten Hälfte des 6. Jh. lebt.

Maja Bausovac  
 Puncerjeva 1  
 SI-3000 Celje

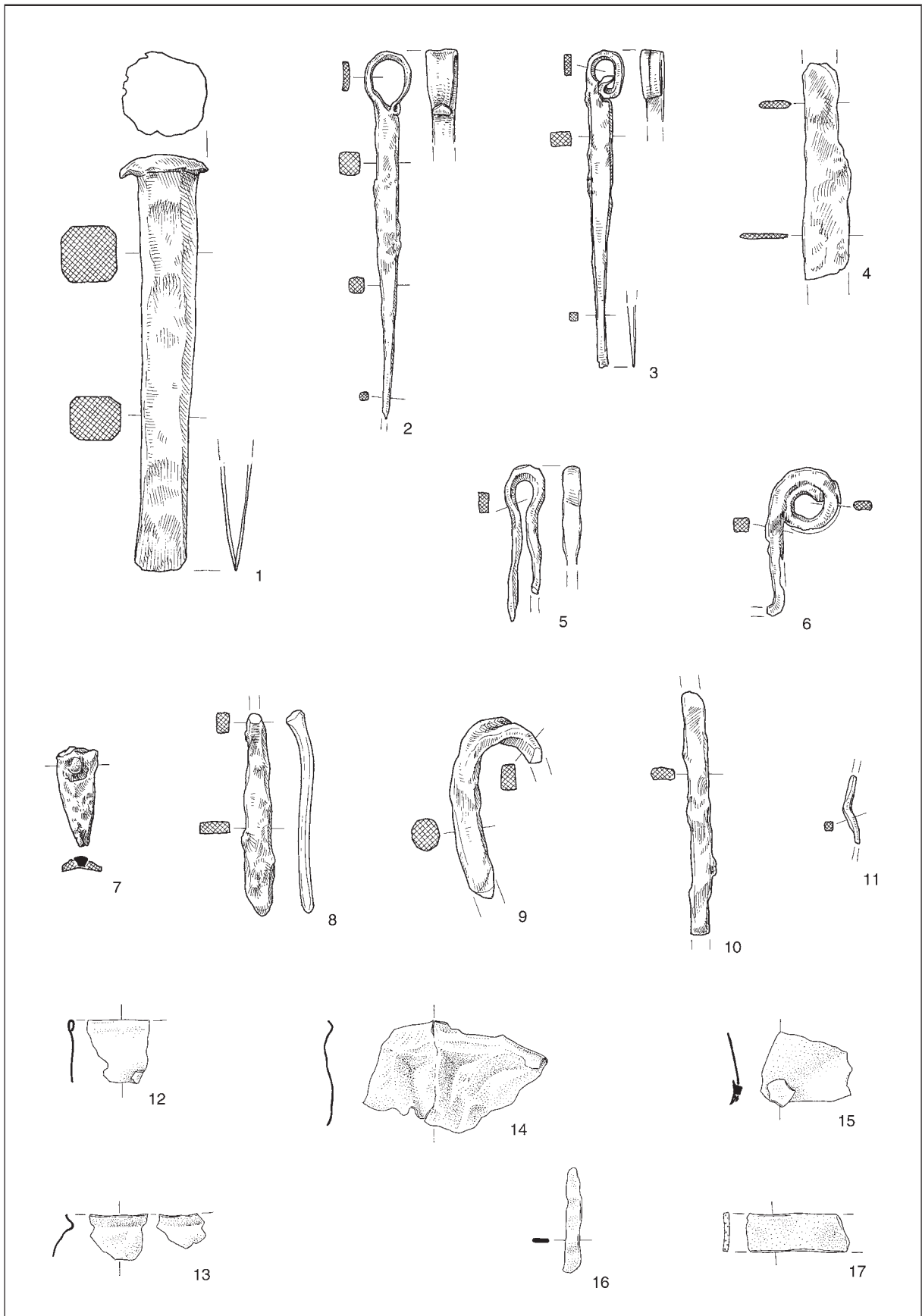


*T. I:* Gradec pri Prapretnem. 1-21,24,26 bron; 22 svinec; 23,25,27-28 železo. M. = 1:2.  
*Taf. I:* Gradec bei Prapretno, 1-21,24,26 Bronze; 22 Blei; 23,25,27-28 Eisen. M. = 1:2.





T. 2: Gradec pri Prapretnem. Vse železo. M. = 1:2.  
 Taf. 2: Gradec bei Prapretno. Alles Eisen. M. = 1:2.



T. 3: Gradec pri Prapretnem. 1-6,8-11 železo, 7 železo in bron, 12-16 bron, 17 svinec. M. = 1:2.

Taf. 3: Gradec bei Prapretno. 1-6,8-11 Eisen, 7 Eisen und Bronze, 12-16 Bronze, 17 Blei. M. = 1:2.