



Na podlagi 20. člena Zakona o lokalni samoupravi (Uradni list RS št. 72/93, 57/94, 14/95, 26/97, 70/97, 10/98, 74/98, 70/00, 51/02 – spremembe in dopolnitve, upoštevane so odločbe ustavnega sodišča 6/94, 45/94, 20/95, 73/95, 9/96, 39/96, 44/96, 68/98, 59/99, 16/02, 108/03), 98. člena Zakona o javnih financah (Uradni list RS, št. 79/99 in 124/00, 79/01, 30/02 in 56/02) in 8. in 18. člena Statuta Občine Logatec (LN št. 5/99) je Občinski svet Občine Logatec na 9. seji dne, 06.09.2007 sprejel

ODLOK
o zaključnem računu Občine Logatec za leto 2006

1. člen

S tem odlokom se sprejema zaključni račun Občine Logatec za leto 2006.

2. člen

Prihodki in odhodki ter drugi prejemki in izdatki proračuna Občine Logatec so bili realizirani v zneskih, kot je prikazano v bilanci prihodkov in odhodkov, v računu finančnih terjatev in naložb ter v računu financiranja.

A. IZKAZ RAČUNA PRIHODKOV IN ODHODKOV

	v tisoč SIT
Skupina/Podskupina kontov	Realizacija proračuna 2006
I. SKUPAJ PRIHODKI (70+71+72+73+74)	2.142.826
TEKOČI PRIHODKI (70+71)	1.517.248
70 DAVČNI PRIHODKI	1.126.602
700 Davki na dohodek in dobiček	855.829
703 Davek na premoženje	186.737
704 Domači davki na blago in storitve	84.036
706 Drugi davki	-
71 NEDAVČNI PRIHODKI	390.646
710 Udeležba na dobičku in dohodki od premoženja	252.525
711 Takse in pristojbine	5.191
712 Denarne kazni	2.251
713 Prihodki od prodaje blaga in storitev	12.239
714 Drugi nedavčni prihodki	118.440
72 KAPITALSKI PRIHODKI	232.904
720 Prihodki od prodaje osnovnih sredstev	17.850
721 Prihodki od prodaje zalog	-
722 Prihodki od prodaje zemljišč in neop. dolg. sredstev	215.054
73 PREJETE DONACIJE	-
730 Prejete donacije iz domačih virov	-
731 Prejete donacije iz tujih virov	-
74 TRANSFERNI PRIHODKI	392.673
740 Transferni prihodki iz drugih javnofinančnih institucij	392.673

II. SKUPAJ ODHODKI (40+41+42+43)	2.183.296
40 TEKOČI ODHODKI	300.866
400 Plače in drugi izdatki zaposlenim	99.713
401 Prispevki delodajalcev za socialno varnost	16.106
402 Izdatki za blago in storitve	177.474
403 Plačila domačih obresti	1.573
409 Rezerve	6.000
41 TEKOČI TRANSFERJI	843.962
410 Subvencije	10.507
411 Transferi posameznikom in gospodinjstvom	445.968
412 Transferi neprofitnim organizacijam in ustanovam	89.659
413 Drugi tekoči domači transferi	297.828
414 Tekoči transferi v tujino	-
42 INVESTICIJSKI ODHODKI	892.106
420 Nakup in gradnja osnovnih sredstev	892.106
43 INVESTICIJSKI TRANSFERI	146.362
430 Investicijski transferi	-
431 Investicijski transferi pravnim osebam, ki niso PU	124.893
432 Investicijski transferi proračunskim uporabnikom	21.469
III. PRORAČUNSKI PRESEŽEK (I. - II.) (PRORAČUNSKI PRIMANJKLJAJ)	- 40.471

B. IZKAZ FINANČNIH TERJATEV IN NALOŽB

Skupina/Podskupina kontov	Realizacija proračuna 2006
IV. PREJETA VRAČILA DANIH POSOJIL IN PRODAJA KAPITALSKIH DELEŽEV (750+751+752)	-
75 PREJETA VRAČILA DANIH POSOJIL	-
750 Prejeta vračila danih posojil	-
751 Prodaja kapitalskih deležev	-
752 Kupnine iz naslova privatizacije	-
V. DANA POSOJILA IN POVEČANJE KAPITALSKIH DELEŽEV (440+441+442+443)	5.785
44 DANA POSOJILA IN POVEČAJE KAPITALSKIH DELEŽEV	5.785
440 Dana posojila	-
441 Povečanje kapitalskih deležev in naložb	5.785
442 Poraba sredstev kupnin iz naslova privatizacije	-
443 Povečanje namenskega premoženja v javnih skladih	-



in drugih osebah javnega prava, ki imajo premoženje v svoji lasti		
VI. PREJETA, MINUS DANA POSOJILA IN SPREMEMBE KAPITALSKIH DELEŽEV (IV. - V.)	-	5.785

C. IZKAZ RAČUNA FINANCIRANJA

Skupina/Podskupina kontov	Realizacija proračuna 2006
VII. ZADOLŽEVANJE (500)	28.000
50 ZADOLŽEVANJE	28.000
500 Domače zadolževanje	28.000
VIII. ODPLAČILA DOLGA (550)	58.669
55 ODPLAČILA DOLGA	58.669
550 Odplačila domačega dolga	58.669
IX. POVEČANJE (ZMANJŠANJE) SREDSTEV NA RAČUNIH (I.+IV.+VII.-II.-V.-VIII.)	- 76.925
X. NETO ZADOLŽEVANJE (VII. - VIII.)	- 30.669
XI. NETO FINANCIRANJE (VI.+VII.-VIII.-IX.)	40.471
STANJE SREDSTEV NA RAČUNU konec preteklega leta	
9009 Splošni sklad za drugo	155.069

3. člen

Bilanca prihodkov in odhodkov, računa finančnih terjatev in naložb, račun financiranja in bilanca stanja Občine Logatec za leto 2006 so sestavni del tega odloka.

4. člen

Stanje sredstev na računu Občine Logatec ob koncu leta 2006 je 78.144 tisoč SIT, od tega znašajo sredstva rezerv 3.243 tisoč SIT, ki se jih prenese v sredstva rezerv za leto 2007. Ostanek sredstev na računu konec leta 2006 v višini 74.901 tisoč SIT so sestavni del proračuna za leto 2007.

5. člen

Ta odlok začne veljati dan po objavi v uradnem glasilu Občine Logatec.

Številka: 410-5/2007-39
Logatec, 06.09.2007

Župan
Občine Logatec
Janez Nagode l.r.

Na podlagi 98. člena Zakona o prostorskem načrtovanju (Uradni list RS, št. 33/07) ter 23. in 72. člena Zakona o urejanju prostora (Uradni list RS, št. 110/02, 8/03-popr. in 58/03-ZZK-1) in 18. člena Statuta Občine Logatec (Logaške novice, št. 5/99) je Občinski svet Občine Logatec, na svoji 9. redni seji, dne 6.09.2007 sprejel

**ODLOK
O OBČINSKEM LOKACIJSKEM NAČRTU
ZA OBMOČJE UREJANJA DL-C1 NARODNI DOM**

I. SPLOŠNE DOLOČBE

1. člen

S tem odlokom se sprejme občinski lokacijski načrt za območje urejanja DL-C1-Narodni dom, ki ga je izdelal URBI d.o.o. Oblikovanje prostora iz Ljubljane pod številko 7006, marca 2007.

2. člen

(vsebina občinskega lokacijskega načrta)

Občinski lokacijski načrt iz 1. člena tega odloka določa mejo območja urejanja, funkcijo območja, umestitev načrtovanih ureditev v prostor, vplive in povezave s sosednjimi območji, pogoje za prometno, energetska, komunalno in drugo gospodarsko infrastrukturo, rešitve in ukrepe za varstvo okolja, ohranjanja narave in trajnostno rabo naravnih dobrin, rešitve in ukrepe za varstvo pred naravnimi in drugimi nesrečami, elemente za zakoličenje, etapnost, tolerance in nadzor nad izvajanjem odloka.

3. člen

(vsebina občinskega lokacijskega načrta)

Občinski lokacijski načrt iz 1. člena tega odloka vsebuje:

1. Tekstualni del:

– odlok o občinskem lokacijskem načrtu,

2. Grafični del:

- izsek iz prostorskega plana občine M 1:5000
- lega prostorske ureditve v širšem prostoru M 1:5000
- katastrski načrt z vrisano mejo območja M 1:500
- geodetski načrt z vrisano mejo območja M 1:500
- umestitev načrtovane ureditve v prostor M 1:500
- zasnova prometnih ureditev M 1:500
- zasnova komunalne in energetske infrastrukture M 1:500
- prikaz vplivov načrtovanih ureditev M 1:500
- načrt gradbenih parcel in zakoličbe M 1:500

3. Priloge občinskega lokacijskega načrta:

- povzetek za javnost
- izvleček iz prostorskega plana
- obrazložitev in utemeljitev občinskega lokacijskega načrta,
- strokovne podlage na katerih temeljijo rešitve
- smernice in mnenja nosilcev urejanja prostora,
- seznam sprejetih aktov o zavarovanju in seznam sektorskih aktov in predpisov, ki so bili upoštevani pri pripravi občinskega lokacijskega načrta,
- spis postopka priprave in sprejemanja lokacijskega načrta,



II. UREDITVENO OBMOČJE

4. člen

(obseg ureditvenega območja)

Meja ureditvenega območja poteka po zunanjih mejah naslednjih parcel št.: 1609/10, 1611/1 na severu, 1611/1, 2/6, 2/4 na severovzhodu, po robu pločnika Tržaške ceste na jugu, 1541/2, 1540/13, 2/3 na zahodu, vse v k.o. Blekova vas.

5. člen

(funkcija ureditvenega območja)

Ureditveno območje je namenjeno za prenovo in dograditev Narodnega doma in knjižnice, ureditev cest in parkirišč, večnamenskega prostora, otroškega igrišča ter krajinsko arhitekturno ureditev območja.

III. UMEMSTITEV NAČRTOVANE UREDITVE V PROSTOR

6. člen

(lokacijski pogoji za Narodnega doma in knjižnice)

- ohrani in prenovi se osrednji del Narodnega doma. Dopustna je odstranitev obstoječih prizidkov ter prizidava objekta na severu v širini 5,00 m, pod pogojem, da se ne spremenijo višinski gabariti in osnovne arhitekturne značilnosti prvotnega objekta. Tlorisne dimenzije prizidka so lahko manjše,
- dopustna je sanacija in povečanje knjižnice.
- smeri vhodov se ne spreminjajo: glavni vhod v Narodni dom je na jugu, servisni vhod je na vzhodu, vhod v knjižnico je na zahodu, servisni dovoz na ploščad pred knjižnico je s severnega parkirišča,
- ob sanaciji objekta se morajo odpraviti arhitekturne ovire. Ob stopnišču za dostop do knjižnice je klančina za funkcionalno oviranje,
- obdelava in barva fasad Narodnega doma in knjižnice morajo biti usklajene,
- ohrani in prenovi se ploščad pred Narodnim domom z balustradno ograjo in stopniščem, pod stopniščem je utrjena ploščad,
- prenovi se ploščad pred knjižnico.

7. člen

(lokacijski pogoji za zunanje ureditve)

(1) Večnamenska ploščad:

- večnamenska ploščad je namenjena za šport, rekreacijo in razne prireditve na prostem. Dopustne so postavitve začasnih objektov (pokrit prostor za prireditve in razstave, stojnice, odri itd.),
- obstoječa ploščad se ohrani, dopustna je prenova in povečanje,
- dostop je z obstoječih in predvidenih peš površin,
- ploščad je razsvetljena z interno razsvetljavo,

(2) Otroško igrišče:

- obstoječe otroško igrišče se prenovi in dopolni z igrali za različne starostne skupine otrok ter razširi proti Titovi cesti. Sestavljajo ga igrišča v pesku in v travi. Na stiku peščenega igrišča s peš potjo so dvignjene oblice,
- ob pločniku Titove ceste je poteza nižjih striženih in visokih grmovnic (varnostna zelena ograja).

(3) Pešpoti:

- obstoječe peš poti se dopolnijo z novimi. Utrjene so v različnih tlakih, pesku in asfaltu. Višinske razlike se premoščajo s stopnicami in klančinami za funkcionalno ovirane,
- peš in intervencijska pot na jugovzhodni strani območja ima preklopne stebričke za omejitev motornega prometa. Niveleta poti na odseku ob parcelah št. 1 in 50 se zniža na višino sosednjega dvorišča.

(4) Urbana oprema:

- urbana oprema (klopi, koši za smeti, svetilke, napitniki) se izvede ob peš poteh, ob otroškem igrišču in večnamenski ploščadi in na ploščadi pred Narodnim domom in knjižnico. Urbana oprema mora biti oblikovana enotno,
- kraški ponor se ustrezno uredi, zavaruje in opremi z informacijsko tablo (primer kontaktne oblike krasa),
- prezentacija arheoloških ostalin se ustrezno uredi, zavaruje in opremi z informacijskimi tablami in prikazi.

(5) Zelene površine:

- vse proste površine se urejajo kot zelenice, zasajene z avtohtonim listnatim drevjem in grmičevjem.
- drevje ob cestah, peš poteh in parkiriščih se zasaadi v obliki potez dreves, dodatna drevesa z bogatimi krošnjami se zasaadijo ob obstoječem otroškem igrišču. Nadomestijo se manjkajoča drevesa na ploščadi pred Narodnim domom in ob peš poti,
- ob avtobusnem postajališču na Tržaški cesti je poteza nižjih grmovnic,
- višinske razlike v terenu se premoščajo z blagimi in ozelenjenimi brežinami, oporni zidovi so dopustni le na mestih, kjer brežin ni možno drugače zavarovati.

8. člen

(vplivi in povezave prostorske ureditve s sosednjimi območji)

Območje OLN je v osrednjem delu Logatca ob Tržaški cesti. Narodni dom s knjižnico je funkcionalno povezan s predvidenim poslovno upravnim objektom ob Titovi cesti. Večnamenska ploščad in parkovne ureditve predstavljajo osrednje športno rekreacijske in zelene površine centra Logatca.

IV. ZASNOVA PROJEKTNE REŠITVE PROMETNE INFRASTRUKTURE

9. člen

(prometne ureditve – motorni promet)

(1) Titova ulica:

- niveleta ceste in priključek na regionalno cesto Ljubljana – Postojna se ne spreminja. Rekonstruira se priključek Partizanske ulice, minimalni radij je 7,00 m,
- karakteristični profil: vozišče 2x3,00 m, dvostranski pločnik širine min. 1,60 m,
- na mestu prečkanja primarne peš poti je omejevalec hitrosti.

(2) Partizanska ulica:

- niveleta ceste in priključki stanovanjskih objektov na severu se ne spreminjajo,
- karakteristični profil: vozišče 2x2,50 m, enostranski pločnik min. 1,60 m. Karakteristični profil ceste se zagotovi s širitvijo cestnega telesa proti jugu.

(3) Dovozna cesta do Narodnega doma se rekonstruira in razširi:

- karakteristični profil: vozišče 2x2,50 m,
- vkopna brežina na vzhodu se utrdi z opornim zidom,
- dovozna cesta mora zagotavljati servisni in urgentni dovoz do Narodnega doma.

(4) Ceste, križišča in priključki morajo biti opremljeni s predpisano talno in vertikalno signalizacijo.

(5) Vse ceste morajo biti asfaltirane in obrobene z dvignjenimi robniki in odvodnjavane preko peskolovov in lovilcev olj v ponikovalnice.



10. člen
(mirujoči promet)

- (1) Severno parkirišče:
- na parkirišču na severni strani Narodnega doma je predvidenih 56 parkirnih mest,
 - dovoz je s Titove ulice na zahodu, sekundarni dovoz je s Partizanske ulice na severu. Priključka morata biti v nivoju cest.
- (2) Južno parkirišče:
- na parkirišču ob Tržaški in Titovi ulici je predvidenih je 28 parkirnih mest,
 - ureditev parkirišča in dovoz s Titove ulice mora upoštevati možnost uvoza v kletno etažo predvidene upravne stavbe na severu.
- (3) Višinski potek parkirišč je prilagojen terenu,
- (4) Parkirna mesta so v tlakovcih oziroma travnih ploščah, površine dinamičnega prometa so asfaltirane. Parkirne površine so obrobene z dvignjenimi robniki in odvodnjavanje preko lovilcev olj v meteorno kanalizacijo in v kraški ponor.

V. ZASNOVA PROJEKTNIH REŠITEV ENERGETSKE, KOMUNALNE IN DRUGE
GOSPODARSKE INFRASTRUKTURE IN
OBVEZNOST PRIKLJUČEVANJA OBJEKTOV NANJO

11. člen
(projektne rešitve)

- (1) Narodni dom s knjižnico je priključen na javna omrežja za oskrbo z vodo, električno energijo, odvajanje odpadnih vod in telekomunikacijsko omrežje ter reden odvoz komunalnih odpadkov. Padavinske vode s strehe objekta se odvajajo v ponikovalnice preko peskolovov.
- (2) Zaledne in padavinske vode z zelenic in utrjenih peš poti se odvajajo v meteorno kanalizacijo z iztokom v kraški ponor. Padavinske vode s severnega parkirišča se odvajajo v meteorno kanalizacijo preko peskolova in lovilca olj, padavinske vode z južnega parkirišča se odvajajo v ponikovalnico preko peskolova in lovilca olj.
- (4) Ob Tržaški cesti ter Titovi in Partizanski ulici je javna razsvetljava s tipskimi lučmi in drogovi, javna razsvetljava ob peš poti mora biti oblikovana kot del urbane opreme.
- (5) Dopustne so novogradnje, rekonstrukcije in povečanja zmogljivosti posameznih komunalnih, energetskih in telekomunikacijskih vodov in priključkov.

VI. REŠITVE IN UKREPI ZA VARSTVO OKOLJA, OHRANJANJE NARAVE IN TRAJNOSTNO
RABO NARAVNIH DOBRIN

12. člen
(varstvo tal in voda)

- (1) Pri gradnji se uporabljajo transportna sredstva in gradbeni stroji, ki so tehnično brežhibni, ter materiali, za katere obstajajo dokazila o njihovi neškodljivosti za okolje. Na transportnih in gradbenih površinah ter deponijah gradbenih materialov se preprečijo emisije prahu z vlaženjem. Predvideti je treba posebne ukrepe za ravnanje, odstranitev in odlaganje materialov, ki vsebujejo škodljive in nevarne snovi.
- (2) V primeru nepredvidenih izpustov nevarnih snovi, je treba nastalo situacijo takoj sanirati, snovi ustrezno pobrati in predati pooblaščenim organizacijam.

13. člen
(varstvo zraka)

- (1) V času gradnje je potrebno upoštevati in izvajati ukrepe pred prekomernim onesnaževanjem zraka tako, da ne presežejo dovoljenih nivojev. Ti ukrepi so predvsem: vlaženje in prekrivanje sipkih materialov in nezaščitenih površin, prepoved kurjenja, uporaba tehničnih plinov po predpisih itd..
- (2) Stroji in naprave, ki povzročajo prašne emisije morajo biti opremljeni z ustrezno odsesovalno napravo s filtri. Zagotovljeno mora biti redno vzdrževanje naprav in praznjenje silosov.

14. člen
(varstvo pred hrupom)

- (1) Območje lokacijskega načrta uvrščamo v II. območje varstva pred hrupom.
- (2) Ukrepi za varovanje pred prekomernim hrupom morajo biti izvedeni v skladu s predpisi, ki urejajo hrup v naravnem in življenjskem okolju in s predpisi, ki urejajo hrup zaradi cestnega in železniškega prometa.
- (3) Vse naprave, ki so lahko vir hrupa in delovna mehanizacija morajo imeti ustrezne certifikate.

15. člen
(varstvo kulturne dediščine)

- (1) Obravnavano območje je v območju kulturne dediščine – arheološko najdišče Tabor. Pred predvidenimi posegi je potrebno zemljišče arheološko raziskati ter določiti obseg in način zaščitnih arheoloških raziskav. Na osnovi ohranjenosti in kvalitete ostalin se odloči o prezentaciji po konservatorskem programu.
- (2) Ohranja in varuje se osrednji del Narodnega doma in obstoječ višinski gabarit objekta. Ohranja, varuje in sanira se ploščad pred Narodnim domom, balustradna ograja in stopnišče.

VII. REŠITVE IN UKREPI ZA OBRAMBO TER VARSTVO PRED
NARAVNIMI IN DRUGIMI NESREČAMI

16. člen
(varstvo pred požarom)

- (1) Narodni dom in knjižnica morata biti zasnovana tako, da bo možen hiter in varen umik na prosto iz kateregakoli mesta v objektu.
- (2) V skladu s požarnimi obremenitvami je potrebno zagotoviti požarno ločitev posameznih prostorov v objektu.
- (3) Dovozi s Tržaške ceste in Partizanske ulice ter utrjene površine ob objektu morajo omogočati dostop intervencijskim vozilom in gasilcem. Delovne površine za gasilce so na dovozni cesti do Narodnega doma in na Titovi in partizanski ulici.
- (4) Gašenje požarov bo s hidrantnega omrežja na javnem vodovodu.
- (5) Narodni dom je ustrezno oddaljen od sosednjih objektov in je ločen požarni sektor.



VIII. NAČRT ZAKOLIČBE PARCELACIJE

17. člen
(načrt zakoličbe)

Elementi za zakoličenje prizidka so prikazani v grafični prilogi.

IX. ETAPNOST IZVEDBE PROSTORSKE UREDITVE TER DRUGI POGOJI IN
ZAHTEVE ZA IZVAJANJE LOKACIJSKEGA NAČRTA18. člen
(etape izvajanja)

Občinski lokacijski načrt se bo izvajal v več etapah, v skladu s programskimi izhodišči in odločitvami pristojnih občinskih služb, ob upoštevanju zahtev po predhodnih arheoloških raziskavah in morebitni prezentaciji kvalitetnih ostalin.

X. OBVEZNOSTI INVESTITORJEV IN IZVAJALCEV

19. člen

Investitorji in izvajalci so dolžni:

- zagotoviti arheološke raziskave pred predvidenimi posegi,
- zagotoviti usklajeno urejanje prometne ter komunalne in energetske infrastrukture,
- sočasno z gradnjo parkirišč, igrišč, cest in peš poti urediti pripadajoče zelenice ter zasaditi avtohtono drevje in grmičevje,

XI. TOLERANCE

20. člen
(dovoljena odstopanja)

(1) Pri realizaciji občinskega lokacijskega načrta so dopustna odstopanja od rešitev, določenih s tem odlokom, če se pri nadaljnjem podrobnejšem proučevanju geoloških, hidroloških, geomehanskih, arheoloških in drugih razmer ter pri projektiranju objekta in ureditev, poiščejo rešitve, ki so glede na tehnologijo in funkcionalne zahteve ustrežnejše in primernejše z gradbeno tehničnega, oblikovalskega ali okoljevarstvenega vidika, s katerim pa se ne smejo poslabšati prostorske in okoljske razmere.

(2) Dopustna so odstopanja zunanjih ureditev od prikazanih, zaradi ustrežnejših rešitev dostopov, urgentnih in servisnih dostopov in zaradi potreb prezentacije arheološke dediščine.

(3) Dopustna so odstopanja števila parkirnih mest in mest uvozov zaradi zagotavljanja ustrežnejših odmikov in prilagajanja razgibanemu terenu.

(4) Dopustne so spremembe poteka komunalnih in energetskih vodov in naprav ter mesta priključevanja od prikazanih, v kolikor gre za prilagajanje stanju na terenu, lastništvu, izboljšavam tehničnih rešitev, ki so primernejše z oblikovalskega, prometno tehničnega, ozelenitvenega ali okoljevarstvenega vidika. Medsebojni odmiki in križanja morajo biti v skladu s tehničnimi normativi in standardi.



XII. NADZOR

21. člen
(nadzor)

Nadzor nad izvajanjem tega odloka opravlja Ministrstvo za okolje in prostor, Inšpektorat Republike Slovenije za okolje in prostor.

XIII. KONČNI DOLOČBI

22. člen
(vpogled)

Občinski lokacijski načrt iz 1. člena odloka je na vpogled na Upravni enoti Logatec in na Občini Logatec.

23. člen
(veljavnost)

Ta odlok začne veljati osmi dan po objavi v Logaških novicah.

Številka: 3505-7/2006-68

Logatec, 6.09.2007

Župan
Občine Logatec
Janez Nagode, l.r.



Na podlagi 5., 6., 12., 13. in 79. člena Zakona o varstvu kulturne dediščine (Uradni list RS, št. 7/99, 110/02-ZGO1 in 126/03-ZVPOPKD), 10. in 18. člena Statuta Občine Logatec (LN, št. 5/99) ter na predlog Javnega zavoda za varstvo kulturne dediščine – enota Ljubljana je Občinski svet občine Logatec na 9. redni seji, dne 06.09.2007, sprejel

**ODLOK
O RAZGLASITVI GRADU LOGATEC
ZA KULTURNI SPOMENIK LOKALNEGA POMENA**

1. člen

(1) Za kulturni spomenik se razglasi enota dediščine Logatec - Grad Logatec (EŠD 9604).

(2) Enota ima zaradi kulturnih, zgodovinskih, umetnostno-arhitekturnih, arheoloških in krajinskih lastnosti poseben pomen za občino Logatec, zato jo razglajamo za kulturni spomenik lokalnega pomena z lastnostmi zgodovinskega, umetnostno – arhitekturnega in kulturno krajinskega spomenika.

2. člen

(1) Lastnosti, ki utemeljujejo razglasitev za spomenik lokalnega pomena:

Grad Logatec predstavlja pomemben člen v razvoju grajske arhitekture v osrednji Sloveniji. V arhitekturni in likovni podobi predstavlja razvojno fazo od poznosrednjeveško zasnovane uradne hiše, sedežem uprave do prezidav ob koncu 16. stoletja v dvonadstropno, skoraj kvadratno renesančno stavbo z vogalnimi klinasto zaključenimi stolpi z značajem grajske stavbe. Večje obnove in predelave fasad ter reprezentančni glavni portal (okoli 1725) v 18. stoletju. Večji posegi v drugi polovici 20. stoletja.

(2) Meja spomenika je zgodovinsko pogojena in obsega območje, v katerem so še prepoznane spomeniške lastnosti: vstopni del v grad in ostanki parkovne površine.

3. člen

(1) Spomenik obsega parcele številke: *58/2, 1848/1 (del parcele), 294/13, 295/1, 295/6 (del parcele), 295/19, 295/29, 295/30, 295/31, 295/32, 295/33, 297/1, 297/2, 298/1, 299/3 (del parcele), 299/5, 299/6, 299/7, 299/8, vse k.o. Gorenji Logatec.

(2) Meja spomenika je vrisana na katastrski karti v merilu 1: 2880 in na temeljnem topografskem načrtu v merilu 1: 5000. Izvirnika kart, ki sta sestavni del tega odloka, hranita Ministrstvo za kulturo, Javni zavod RS za varstvo kulturne dediščine.

4. člen

(1) Za parceli številka *58/2, 297/1, k.o. Gorenji Logatec velja varstveni režim, ki določa:

- varovanje kulturnih, arhitekturnih in zgodovinskih vrednot v celoti, v njihovi izvornosti in neokrnjenosti,
- strokovno vzdrževanje in obnavljanje vseh neokrnjenih prvin arhitekture gradu in območja gradu, kar pomeni sanacijo ogroženih ali propadajočih prvin oziroma rekonstrukcijo posameznih elementov in strokovno funkcionalno prenovu spomenika,
- prepoved predelav gabaritnih in tlorisnih značilnosti gradu, z možnostjo rekonstrukcije gabaritno višje in v naklonu strmejše strehe,
- podrejanje vsake rabe in vseh posegov v grad in v območje gradu ohranjanju in vzdrževanju varovanih spomeniških lastnosti,



- postopno vzpostavitev parka z ohranitvijo zasnove dvorišča na severni strani (vodnjak, kamnita struktura tlakovanih poti) ter odstranitev teniškega igrišča v smislu vzpostavitve funkcionalnih površin glede na novo namembnost gradu,
- omogočanje predstavitve celote in posameznih zaščiteneh elementov ter dostopnost javnosti v meri, ki ne ogroža varovanja spomenika in posameznih elementov te enote.

(2) Za ostale parcele iz 3. člena velja varstveni režim, ki določa:

- znotraj območja spomenika je prepovedano postavljanje novih objektov z nadzemno in podzemno infrastrukturo trajnega ali začasnega značaja, ter nosilcev reklam, razen v primerih, ki jih s predhodnim kulturnovarstvenim soglasjem odobri zavod,
- podreditev posegov ohranjanju, sanaciji in prenovi varovanih arhitekturnih lastnosti nekdanjega gospodarskega poslopja, Tržaška cesta 89,
- odstranitev nekdanjih učnih delavnic na parc. števil 295/30, k.o. Gorenji Logatec ter možnost nadomestne gradnje, pri čemer mora biti novogradnja v gabaritih in oblikovanju podrejena objektu Tržaška cesta 89,
- odstranitev objektov Tržaška cesta 91 A in Tržaška cesta 91B po vzpostavitvi nove namembnosti Gradu,
- postopno odstranitev vseh igrišč (tenis, odbojka, košarka) na ustreznjšo lokacijo ter vzpostavitev parkovne površine.

(3) Spomenik je zavarovan z namenom, da se:

- ohrani celostna podoba arhitekturnega in ambientalnega spomenika, njegov pomen in raba,
- ohrani neokrnjenost arhitekturnih, likovnih, zgodovinskih in kulturno krajinskih vrednot,
- podrejanje vsake rabe in vseh posegov v prostor ohranjanju, sanaciji in prenovi varovanih lastnosti spomenika,
- poveča pričevalnost kulturnega spomenika,
- predstavi kulturne vrednote spomenika in situ in v medijih,
- vzpodbudi učno – predstavitveno in znanstveno raziskovalno delo.

5. člen

Za vsako spremembo funkcije spomenika ali njegovega dela in območja spomenika ter za vsak poseg v spomenik, njegove dele ali zemljišče in območje, so potrebni predhodni kulturnovarstveni pogoji in na njihovi podlagi kulturnovarstveno soglasje zavoda.

6. člen

Nadzor nad izvajanjem tega odloka opravlja Inšpektorat RS za kulturno dediščino.

7. člen

Ta odlok začne veljati naslednji dan po objavi.

Številka: 622-26/2007-3

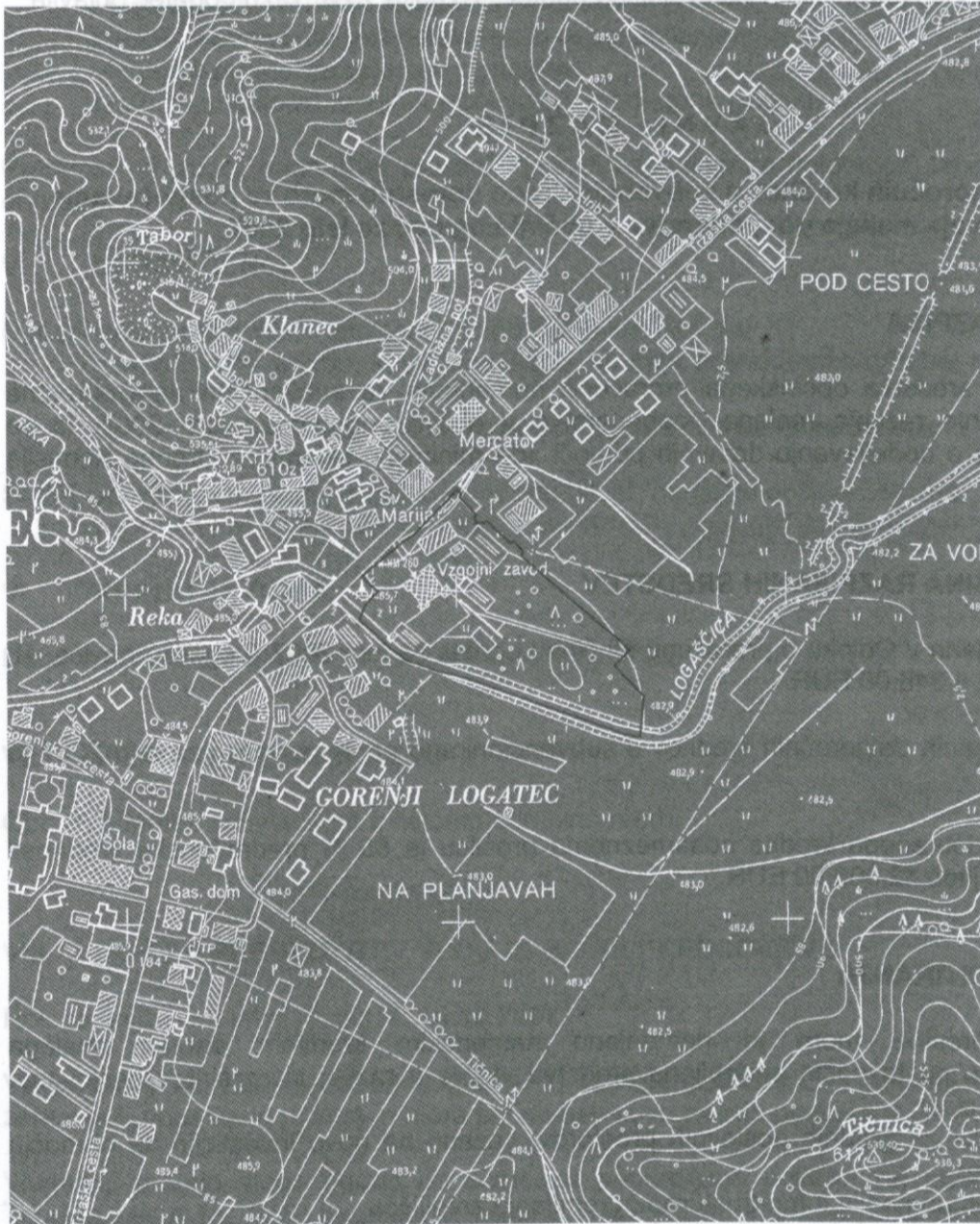
Datum: 22.08.2007

Janez NAGODE, l.r.
ŽUPAN OBČINE LOGATEC



Zavod za varstvo kulturne dediščine Slovenije
 Območna enota Ljubljana
 Tržaška 4, Ljubljana

Datum izrisa : 16.08.2007



EŠD 9604

□ meja kulturnega spomenika

TTN5 VRHNIKA 43

Vir podatkov:

- Strokovne podlage za razglasitev Gradu Logatec za kulturni spomenik lokalnega pomena

Merilo: 1:5000

Vir za kartografsko osnovo:

- Temeljni topografski načrt 1 : 5000, 1 : 10000, Geodetska uprava Republike Slovenije



Na podlagi sprejetega Odloka o proračunu Občine Logatec za leto 2007 (Logaške novice, št. 3/1/07), Pravilnika o dodeljevanju proračunskih sredstev za pospeševanje razvoja malega gospodarstva v občini Logatec (Logaške novice, št. 7-8/07), na podlagi mnenja Ministrstva za finance o shemi »de minimis« pomoči »Spodbujanje razvoja malega gospodarstva v občini Logatec« (št. priglasitve: M002-5874661-2007), z dne 12.06.2007, Občina Logatec v sodelovanju z NLB d.d., Podružnica Vič-Notranjska, Poslovalnica Logatec, Tržaška 19 a, 1370 Logatec objavlja

JAVNI RAZPIS

za podelitev dolgoročnih kreditov s subvencionirano obrestno mero za pospeševanje razvoja malega gospodarstva v občini Logatec za leto 2007

I. PREDMET RAZPISA

Predmet razpisa so sredstva občinskega proračuna namenjena za subvencioniranje obrestne mere za pospeševanje razvoja malega gospodarstva v občini Logatec za leto 2007, ki se dodeljujejo po pravilu o dodeljevanju državnih pomoči »de minimis«, skladno z Uredbo Komisije (ES) št. 1998/06.

II. OKVIRNA VIŠINA RAZPISANIH SREDSTEV

Sredstva so zagotovljena v Odloku o proračunu Občine Logatec za leto 2007 (Logaške novice, št. 3/1/07) v skupni višini 8.346,00 EUR.

Skupni znesek razpisanih dolgoročnih kreditov s subvencionirano obrestno mero za leto 2007 je 63.000,00 EUR.

Maksimalna višina odobrenega kredita posameznemu prosilcu je 55 % predračunske vrednosti investicije oziroma največ 42.000,00 EUR.

III. NAMEN KREDITIRANJA

Subvencioniranje obrestne mere je namenjeno namenskim kreditom enotam malega gospodarstva, ki bodo na ta način pridobljena sredstva vložila v razvoj in razširitev poslovanja oziroma dejavnosti in sicer:

- nakup zemljišča za gradnjo poslovnih prostorov, vezano na novo investicijo na območju občine Logatec;
- investicije v komunalno in infrastrukturno opremljanje zemljišča;
- nakup, graditev, prenovo in adaptacijo poslovnih prostorov;
- nakup strojev in opreme;
- odpiranje novih delovnih mest;
- nakup patentov, licenc, izumov, tehničnih izboljšav ter blagovnih znamk.

IV. PREDNOSTNI NAMEN KREDITIRANJA

Razpisani dolgoročni krediti se bodo prednostno dodelili prosilcem, ki poleg splošnih bančnih pogojev pooblaščne banke v čim večji meri izpolnjujejo še naslednje pogoje:

- vlagajo v dejavnost, ki je prednostna v programu občine (deficitarna dejavnost),
- dopolnjujejo proizvodne programe ostalega gospodarstva,
- zagotavljajo nova delovna mesta,



- ustanavljajo obrate, podružnice in proizvodne enote z visoko stopnjo inovativnosti in z uvajanjem sodobnih tehnologij,
- vlagajo v razvoj obrtnih ter gostinskih storitev,
- vlagajo v dejavnost oziroma programe, ki so energetske varčni in ne onesnažujejo okolja,
- vlagajo v dvig kvalitete proizvodov in storitev,
- zagotavljajo visoko stopnjo donosnosti,
- vlagajo v povezovanje ali internacionalizacijo podjetij,
- vlagajo v strokovno izobraževanje in usposabljanje,
- vlagajo v promocijo izdelkov in storitev,
- prvič zaprosijo za kredit in izpolnjujejo predhodne pogoje.

Prednost pri izboru bodo imeli prosilci, ki prvič zaprosijo za dolgoročni kredit s subvencionirano obrestno mero.

V. UPRAVIČENCI

Upravičenci za dodelitev razpisanih dolgoročnih kreditov so:

- gospodarske družbe, ki se po zakonu, ki ureja gospodarske družbe, razvrščajo na majhne družbe,
- fizične osebe, ki imajo status samostojnega podjetnika posameznika.

Sedež upravičenca ali kraj investicije morata biti na območju občine Logatec.

VI. KREDITNA DOBA

Doba vračanja dodeljenih dolgoročnih kreditov je 5 let.

VII. VIŠINA OBRESTNE MERE

Občina Logatec subvencionira celotno obrestno mero.

VIII. ROK ZA PREDLOŽITEV VLOG IN NAČIN PREDLOŽITVE

Rok za prijavo na javni razpis je: **14.10.2007.**

Vloga mora biti izpolnjena na ustreznem razpisnem obrazcu, vsebovati mora vse v obrazcu zahtevane podatke in priloge in mora biti na ustreznih mestih podpisana.

Vlagatelji morajo vloge oddati po pošti kot priporočeno pošiljko na naslov: Občina Logatec, Tržaška cesta 15, 1370 Logatec ali osebno v sprejemno informacijski pisarni občine do vključno 14.10.2007 (velja datum poštnega žiga).

Vloga mora biti oddana v zaprti kuverti ter ustrezno označena. Na sprednji strani kuverte mora biti izpisano:

»NE ODPIRAJ – VLOGA NA JAVNI RAZPIS – SUBVENCIONIRANJE OBRESTI 2007«

Na hrbtni strani kuverte morata biti navedena naziv in naslov vlagatelja.



IX. OBRAVNAVA VLOG IN POSTOPEK ODOBRITEV

Vloge prispele na razpis odpira in obravnava Odbor za spodbujanje razvoja malega gospodarstva (v nadaljevanju: odbor). Če odbor ugotovi, da je vloga nepopolna, Občinski urad na predlog odbora pozove prosilca, da vlogo v roku 8 dni dopolni. Če vlagatelj vloge v roku ne dopolni, se vloga s sklepom kot nepopolna zavrže.

Odbor pripravi predlog o dodelitvi sredstev ter določi višino sredstev za posameznega prosilca. Na osnovi predloga odbora o dodelitvi sredstev, bo Občinski urad v osmih dneh izdal sklep o dodelitvi subvencije obrestne mere prosilcu. Sklep o dodelitvi subvencije obrestne mere, bo Občinski urad posredoval tudi izbrani banki.

X. KRAJ IN ČAS, KJER LAHKO ZAINTERESIRANI DVIGNEJO RAZPISNO DOKUMENTACIJO

Javni razpis in razpisna dokumentacija sta od dneva objave v Logaških novicah do izteka prijavnega roka dosegljiva na spletni strani Občine Logatec: <http://www.obcina-logatec.com/> ali pa v sprejemno informacijski pisarni Občine Logatec, Tržaška cesta 15, 1370 Logatec – I. nadstropje, vsak dan v poslovnem času, do izteka prijave na razpis.

Informacije v zvezi z javnim razpisom lahko dobite na Občini Logatec pri ga. Mateji ČUK, telefon 01 / 759 06 36 in na NLB d.d., Podružnica Vič-Notranjska, Poslovalnica Logatec, Tržaška 19 a, 1370 Logatec pri ga. Mariji CIGALE, telefon 01 / 750 89 21 ali pri ga. Martini VADNJAL, telefon 01 / 750 89 22.

Številka: 430-32/2007-1
Datum: 03.09.2007

ŽUPAN
OBČINE LOGATEC
Janez NAGODE I.r.



Na podlagi sprejetega Odloka o proračunu Občine Logatec za leto 2007 (Logaške novice št. 3/1/07), Pravilnika o dodeljevanju državnih pomoči za ohranjanje in razvoj kmetijstva in podeželja v občini Logatec (Logaške novice, št. 7-8/07), na podlagi mnenja Ministrstva za kmetijstvo, gozdarstvo in prehrano o skladnosti sheme državne pomoči »Podpora programom razvoja kmetijstva in podeželja v Občini Logatec 2007-2013«, št. prigrasitve: K-BE013-5874661-2007, z dne 06.06.2007, Občina Logatec objavlja

JAVNI RAZPIS

za dodelitev proračunskih sredstev za ohranjanje in razvoj kmetijstva in podeželja v občini Logatec za leto 2007

I. PREDMET RAZPISA

Občina Logatec razpisuje nepovratna finančna sredstva za uresničevanje ciljev ohranjanja in razvoja kmetijstva in podeželja v občini Logatec za leto 2007, ki se dodeljujejo po pravilih o dodeljevanju državnih pomoči v kmetijstvu, skladno z Uredbo Komisije (ES) št. 1857/06.

II. OKVIRNA VIŠINA RAZPISANIH SREDSTEV

Sredstva so zagotovljena v Odloku o proračunu Občine Logatec za leto 2007 (Logaške novice, št. 3/1/07) v višini 33.384,00 EUR.

Vrsta ukrepa

1. Naložbe v kmetijska gospodarstva (9. člen Pravilnika)	28.384,00 EUR
2. Zagotavljanje tehnične podpore (12. člen Pravilnika)	5.000,00 EUR
SKUPAJ	33.384,00 EUR

III. SPLOŠNA DOLOČILA - POGOJI ZA UPRAVIČENCE

- Pomoč se lahko dodeli samo upravičencem, ki so opredeljeni v okviru posameznega ukrepa.
- Upravičenec predloži izjavo, da za iste upravičene stroške in za isti namen ni pridobil sredstev oz. ni v postopku pridobivanja sredstev iz kateregakoli drugega javnega vira.
- Pomoč se dodeli na podlagi vloge, ki vsebuje osnovne podatke o upravičencu / izvajalcu, podatke o naložbi / storitvi, časovni potek in predvidene stroške.
- Naložba v kmetijsko gospodarstvo in zagotavljanje tehnične podpore, ki se bo izvajala v letu 2007 in bo predmet prijave na razpis za dodelitev sredstev je lahko začeta pred izdajo odločbe o odobritvi sredstev upravičencu, vendar so upravičeni stroški po tem razpisu le tisti, ki bodo nastajali v obdobju od izdaje odločbe o odobritvi sredstev pa do 30. novembra 2007 (skrajni rok za oddajo zahtevka za izplačilo sredstev).
- Dokazila / plačani računi za namene po tem razpisu, ki jih upravičenec priloži skupaj z zahtevkom za izplačilo, morajo biti z datumom iz zgoraj navedenega obdobja in se morajo glasiti na ime nosilca kmetijskega gospodarstva.
- Po tem razpisu se sofinancira vrednost upravičenih stroškov brez DDV.
- Po zaključku investicije mora investicija biti v uporabi za namen, za katerega je upravičenec pridobil sredstva, vsaj še 5 let po izplačilu sredstev.
- Upravičenec, ki pridobi sredstva iz tega razpisa, mora hraniti dokumentacijo, ki je določena z javnim razpisom in pogodbo o dodelitvi sredstev še najmanj 5 let po zadnjem izplačilu sredstev.
- Upravičeni prejemnik sredstev ne sme uporabljati naložbe v nasprotju z namenom dodelitve sredstev.

Za ostala določila se upoštevajo določila Pravilnika o dodeljevanju državnih pomoči za ohranjanje in razvoj kmetijstva in podeželja v občini Logatec (Logaške novice, št.7-8/07, v nadaljevanju: pravilnik).

IV. UKREPI, VIŠINA SREDSTEV, PREDMET PODPORE, UPRAVIČENI STROŠKI, UPRAVIČENCI IN DODATNI POGOJI

1. Naložbe v kmetijska gospodarstva

Višina razpisanih sredstev je 28.384,00 EUR (PP 11005 Občinske pomoči v kmetijstvu).

Med naložbe v kmetijska gospodarstva se štejejo: posodabljanje kmetijskih gospodarstev, urejanje pašnikov, urejanje kmetijskih zemljišč in dostopov.

Upravičeni stroški:

- stroški za pripravo načrta za novogradnjo in adaptacijo hlevov, zaradi prilagajanja za novo uvedene standarde, temelječe na zakonodaji ES (standard dobro počutje živali);
- stroški za nakup materiala za adaptacijo hlevov in ureditev izpustov;
- stroški ureditve ločenih stojišč oz. ležišč za bolne in obnemogle živali, porodnih boksov, privezov za nemoteno leganje in vstajanje živali, individualnih in skupinskih boksov za teleta, ustrezne osvetlitve hlevov, prezračevanja;
- stroški za nakup nove in rabljene kmetijske mehanizacije;
- stroški za nakup opreme hlevov (za krmljenje, molžo, izločke...);
- stroški izdelave načrta za ureditev pašnika;
- stroški nakupa opreme za ograditev pašnikov z električno ali leseno ograjo in pregraditev pašnika na pašne črednike (koli, žica, izolatorji, pašni aparat,...);
- stroški nakupa opreme za ureditev napajališč za živino;
- stroški izdelave načrta za ureditev kmetijskega zemljišča;
- stroški urejanja kmetijskih zemljišč (odstranjevanje skal, ravnanje zemljišč, vzpostavitev travinj).

Pomoč se v skladu s sedmim odstavkom 4. člena Uredbe Komisije (ES) št. 1857/06 ne dodeli za naslednje naložbe: nakup proizvodnih pravic, živali in letnih rastlin, zasaditev letnih rastlin, drenažna dela ali oprema za namakanje in namakalna dela, razen če taka naložba vodi k zmanjšanju prejšnje porabe vode za najmanj 25 %, za preproste naložbe za nadomestitev, za tekoče stroške proizvodnje, za proizvodnjo proizvodov, ki posnemajo ali nadomeščajo mleko in mlečne proizvode.

Upravičenci:

- nosilci kmetijskih gospodarstev, ki se uvrščajo med majhna in srednje velika podjetja, kot je opredeljeno v Prilogi 1 k Uredbi (ES) 364/04 in so vpisani v register kmetijskih gospodarstev in imajo v lasti oziroma v zakupu kmetijska zemljišča, ki ležijo na območju občine Logatec;
- člani kmetijskega gospodarstva, ki imajo stalno prebivališče na naslovu nosilca kmetijskega gospodarstva.

Pogoji za dodelitev sredstev:

- najmanjša zmogljivost hleva mora biti 10 ležišč za rejo goveda, 5 ležišč za kobile v boksih ter 25 ležišč za rejo drobnice;
- minimalna površina urejanja pašnikov je 4 ha, minimalna površina urejanja kmetijskih zemljišč in dostopov pa je 0,25 ha;
- najmanjši znesek dodeljene pomoči znaša 1.000 EUR, največji znesek dodeljene pomoči pa znaša 5.000 EUR na upravičenca.

Vlagatelji predložijo naslednjo dokumentacijo:

- izpolnjeno vlogo na prijavnem obrazcu 1 – Vloga za dodelitev pomoči za ohranjanje in razvoj kmetijstva in podeželja v občini Logatec za leto 2007 – Naložbe v kmetijska gospodarstva z zahtevanimi prilogami;
- zbirno vlogo za neposredna plačila za leto 2007 Agencije RS za kmetijske trge in razvoj podeželja;
- predračune oziroma druga dokazila o predvideni višini stroškov, za katere se uveljavlja pomoč;
- pravnomočno gradbeno dovoljenje (če gre za gradnjo objekta) oziroma drugo ustrezno upravno dovoljenje.



2. Zagotavljanje tehnične podpore

Višina razpisanih sredstev je 5.000,00 EUR (PP 11005 Občinske pomoči v kmetijstvu).

Sofinancirajo se programi izobraževanja, usposabljanja in informiranja kmetov ter članov njihovih družin, ki ga bodo izvajale organizacije, ki so registrirane za izvajanje teh aktivnosti na področju kmetijstva ali druge kmetijske organizacije za vzajemno pomoč.

Upravičeni stroški:

- stroški organiziranja programov izobraževanja in usposabljanja kmetov in delavcev na kmetijskem gospodarstvu;
- stroški svetovalnih storitev: stroški honorarjev za storitve, ki ne spadajo med trajne ali občasne dejavnosti kot je rutinsko davčno svetovanje, redne pravne storitve ali oglaševanje;
- stroški organizacije forumov za izmenjavo znanj med kmetijskimi gospodarstvi, tekmovanj, razstav in sejmov ter sodelovanje na njih: stroški udeležbe, potni stroški, stroški izdelave publikacij, najemnine in opremljanje razstavnih prostorov, simboličnih nagrad;
- stroški publikacij kot so katalogi ali spletišča, ki predstavljajo dejanske podatke o proizvajalcih iz dane regije ali proizvajalcih danega proizvoda, če so informacije in predstavitve nevtralne in imajo zadevni proizvajalci enake možnosti, da so predstavljeni v publikaciji.

Pomoč se lahko dodeli do 100 % stroškov izvedbe posameznega programa oziroma druge aktivnosti, v obliki subvencioniranih storitev (neposredno plačilo kmetu ali članu družine ni dovoljeno).

Upravičenci:

- organizacije, ki so registrirane za izvajanje tehnične pomoči na področju kmetijstva na območju občine Logatec ali regije;
- registrirana stanovska ali interesna združenja in zveze, ki delujejo na področju kmetijstva, gozdarstva in prehrane na območju občine Logatec ali regije.

Vlagatelji predložijo naslednjo dokumentacijo:

- izpolnjeno vlogo na prijavnem obrazcu 2 – Vloga za dodelitev pomoči za ohranjanje in razvoj kmetijstva in podeželja v občini Logatec za leto 2007 – Zagotavljanje tehnične podpore z zahtevanimi prilogami;
- finančno ovrednoten program izvajalca izobraževanj oziroma storitev;
- predračune oziroma druga ustrezna dokazila (izjava vlagatelja) o nameravani izvedbi izobraževanja, usposabljanja, informiranja ali druge aktivnosti;
- dokazilo o registraciji za opravljanje dejavnosti, ki so predmet podpore (to dokazilo pridobi Občina Logatec).

V. ROK ZA PREDLOŽITEV VLOG IN NAČIN PREDLOŽITVE

Rok za prijavo na javni razpis je: **05.10.2007.**

Vloga mora biti izpolnjena na ustreznem razpisnem obrazcu, vsebovati mora vse v obrazcu zahtevane podatke in priloge in mora biti na ustreznih mestih podpisana.

Vlagatelji morajo vloge oddati po pošti kot priporočeno pošiljko na naslov: Občina Logatec, Tržaška cesta 15, 1370 Logatec ali osebno v sprejemno informacijski pisarni občine do vključno 05.10.2007 (velja datum poštnega žiga).

Vloga mora biti oddana v zaprti kuverti ter ustrezno označena. Na sprednji strani kuverte mora biti izpisano:
»NE ODPIRAJ – VLOGA NA JAVNI RAZPIS KMETIJSTVO 2007 – Naložbe v kmetijska gospodarstva«
»NE ODPIRAJ – VLOGA NA JAVNI RAZPIS KMETIJSTVO 2007 – Zagotavljanje tehnične podpore«

V primeru, da vlagatelj oddaja več vlog, mora biti vsaka vloga poslana v posebni kuverti. Na hrbtne strani kuverte morata biti navedena naziv in naslov vlagatelja.

VI. OBRAVNAVA VLOG IN POSTOPEK ODOBRTIVE

Vloge prispele na razpis odpira in obravnava strokovna Komisija za odpiranje vlog (v nadaljevanju: komisija), imenovana s strani župana. Če komisija ugotovi, da je vloga nepopolna, Občinski urad na predlog komisije pozove prosilca, da vlogo v roku 8 dni dopolni. Če vlagatelj vloge v roku ne dopolni, se vloga s sklepom kot nepopolna zavrže.

V kolikor bo na razpis prispelo več vlog kot je skupni znesek razpisanih sredstev, se bodo sredstva upravičencem dodelila glede na vrstni red prispetja vlog – do porabe sredstev.

Na osnovi predloga za razdelitev sredstev komisije bo Občinski urad izdal v osmih dneh odločbo o višini odobrenih sredstev za posamezen namen. Občina Logatec bo z upravičenci sklenila pogodbe, v katerih bodo navedeni podrobnejši pogoji koriščenja sredstev.

Upravičenec pred izdano odločbo o odobritvi sredstev ne sme pričeti z aktivnostjo, za katero so sredstva dodeljena.

Kopije računov in potrdil o plačilu računov za izvedene aktivnosti za ukrepa naložbe v kmetijska gospodarstva in zagotavljanje tehnične podpore morajo biti z datumom po izdaji odločbe. Računi z datumom pred izdajo sklepa o odobritvi sredstev kot tudi računi z datumom po 30.11.2007 ne bodo upoštevani.

Upravičencem se sredstva izplačajo na transakcijski račun na podlagi zahtevka za izplačilo sredstev. Zahtevek za izplačilo sredstev mora biti dostavljen na Občino Logatec najkasneje do 30.11.2007.

VII. KRAJ IN ČAS, KJER LAHKO ZAINTERESIRANI DVIGNEJO RAZPISNO DOKUMENTACIJO

Javni razpis in razpisna dokumentacija sta od dneva objave v Logaških novicah do izteka prijavnega roka dosegljiva na spletni strani Občine Logatec: <http://www.obcina-logatec.com/> ali pa v sprejemno informacijski pisarni Občine Logatec, Tržaška cesta 15, 1370 Logatec – I. nadstropje, vsak dan v poslovnem času, do izteka prijave na razpis.

Informacije v zvezi z javnim razpisom lahko dobite pri ga. Mateji ČUK na Občini Logatec, telefon 01 / 7590 636.

Številka: 430-31/2007-1

Datum: 27.08.2007

ŽUPAN
OBČINE LOGATEC
Janez NAGODE I.r.