

40 LET REGISTRA RAKA ZA SLOVENIJO
YEARS OF THE CANCER REGISTRY OF SLOVENIA

ONKOLOŠKI INŠTITUT V LJUBLJANI
INSTITUTE OF ONCOLOGY, LJUBLJANA

REGISTER RAKA ZA R SLOVENIJO
CANCER REGISTRY OF SLOVENIA

INCIDENCA RAKA V SLOVENIJI
CANCER INCIDENCE IN SLOVENIA
1986

POROČILO RR ŠT. 28
REPORT No. 28
LJUBLJANA 1990

Uredniški odbor:**Editorial Board:**

Rastko Golouh
Jurij Lindtner
Vera Pompe Kirn
Maja Primic Žakelj
Branko Zakotnik
Matjaž Zwitter

Osebe Registra raka:**Staff of the Cancer Registry:**

Vera Pompe Kirn, vodja - head
Mojca Brus
Trauti Kovačič
Neža Milčič
Anica Valentin-Benedičič
Tonja Vrevc
Davorin Slabe, zunanji sodelavec za AOP - collaborator in EDP
Vladimir Drnovšek, slike - figures

Izdal: Onkološki inštitut, Zaloška c. 2, 61105 Ljubljana, p.p. 17

Published by the Institute of Oncology, Zaloška c. 2, 61105 Ljubljana, p.p. 17, Yugoslavia

Direktor - Director: Zvonimir Rudolf

Tisk - Printed by: Birografika Bori, Ljubljana

Predgovor

RAK V SLOVENIJI 1986

Ob štiridesetletnici Registra raka za R Slovenijo

Slovenija je ena redkih dežel na svetu, kjer ob dobri osnovni in specialistični zdravstveni službi že štirideset let spremljamo obolevnost za rakom. Občudujemo lahko vizijo in vztrajnost vseh, ki so to delo načrtovali in pri njem sodelovali.

Desetletja neprekinjenega zbiranja in obdelave podatkov so dala rednim letnim poročilom Registra novo dimenzijo: omogočajo nam preučevanje časovnih gibanj rakavih bolezni. Danes, ko v vsako resno razmišljanje o prihodnosti vpletamo tudi ekološka vprašanja, lahko samo želimo, da bi ne razpravljali na pamet, pač pa na osnovi podatkov, ki so pred nami.

Uredniški odbor

Foreword

CANCER IN SLOVENIA 1986

On the 40th Anniversary of the Cancer Registry of Slovenia

Slovenija is one of the few countries in the world where along with efficient general and specialist health service continuous monitoring of cancer diseases has been in effect for the last 40 years.

We cannot but admire the vision and perseverance of those who have participated in planning and carrying out this task.

Decades of continuous data collecting and processing have given the regular annual reports of our Registry a new dimension: they enable us to study the time trends of cancer diseases. Nowadays, when every serious thinking about future cannot avoid ecological questions, we can only wish that such discussions would be as objective as possible, based on the data available.

Editorial Board

INCIDENCA RAKA V SLOVENIJI 1986

CANCER INCIDENCE IN SLOVENIA 1986

Po odločbi Republiškega komiteja za kulturo, št. 415-183/90 z dne 30. marec 1990, je publikacija oproščena davka od prometa proizvodov.

VSEBINSKO KAZALO - CONTENTS

	Stran/Page
Uvod in pojasnila	7
Introduction and Comments	10
Slika 1. Deset najpogostejših rakov po spolu	13
Figure 1. The ten leading primary cancer sites by sex	
Slika 2. Trend dejanske in starostno standardizirane kumulativne letne incidence vseh rakov po spolu, 1950-1986	14
Figure 2. Trends in crude and cumulative cancer incidence rates by sex, 1950-1986	
Slika 3. Trend dejanske letne incidence izbranih rakov po spolu, 1950-1986	15
Figure 3. Trends in crude annual incidence rates for selected primary sites by sex, 1950-1986	
Slika 4. Preživetje rakavih bolnikov v Sloveniji, obolelih v letih 1973-1976 in 1981-1984, po spolu in primarni lokalizaciji	16
Figure 4. Survival for cancer patients diagnosed in Slovenia in the years 1973-1976 and 1981-1984 by sex and primary site	
Slika 5. Preživetje rakavih bolnikov v Sloveniji, obolelih v letih 1973-1976 in 1981-1984, po spolu in primarni lokalizaciji	17
Figure 5. Survival for cancer patients diagnosed in Slovenia in the years 1973-1976 and 1981-1984 by sex and primary site	
Slika 6. Preživetje rakavih bolnikov v Sloveniji, obolelih v letih 1973-1976 in 1981-1984, po spolu in primarni lokalizaciji	18
Figure 6. Survival for cancer patients diagnosed in Slovenia in the years 1973-1976 and 1981-1984 by sex and primary site	
Slika 7. Preživetje rakavih bolnikov v Sloveniji, obolelih v letih 1973-1976 in 1981-1984, po spolu in primarni lokalizaciji	19
Figure 7. Survival for cancer patients diagnosed in Slovenia in the years 1973-1976 and 1981-1984 by sex and primary site	
Tabela 1. Prebivalstvo Slovenije po starosti in spolu na dan 30. junija 1986	20
Table 1. Population of Slovenia by age and sex on June 30th, 1986	
Tabela 2. Prebivalstvo Slovenije po zdravstvenih regijah in območjih zdravstvenih domov po spolu na dan 30. junija 1986	21
Table 2. Population of Slovenia by health regions and subregions by sex on June 30th, 1986	

Tabela 3.	Število novih primerov raka ter število in odstotek primerov, registriranih samo iz zdravniških poročil o vzroku smrti, po spolu in primarni lokalizaciji - Slovenija 1986	22
Table 3.	Total number of new cancer cases, number and percentage of cases registered from death certificates only, by sex and primary site - Slovenia 1986	
Tabela 4.	Število novih primerov raka po spolu, starosti in primarni lokalizaciji - Slovenija 1986	26
Table 4.	Number of new cancer cases by sex, age and primary site - Slovenia 1986	
Tabela 5.	Incidenca raka na 100 000 prebivalcev po spolu, starosti in primarni lokalizaciji - Slovenija 1986	30
Table 5.	Cancer incidence per 100 000 population by sex, age and primary site - Slovenia 1986	
Tabela 6.	Število novih primerov raka po zdravstvenih regijah in območjih zdravstvenih domov, po spolu in najpogostejših primarnih lokalizacijah - Slovenija 1986	36
Table 6.	Number of new cancer cases by health regions and subregions, by sex and most frequent primary sites - Slovenia 1986	
Tabela 7.	Število novih primerov raka, ugotovljenih v bolnišnicah, ter število in odstotek mikroskopsko potrjenih primerov, po spolu in primarni lokalizaciji - Slovenija 1986	38
Table 7.	Total number of new cancer cases diagnosed in hospitals and number and percentage of microscopically confirmed cases - by sex and primary site - Slovenia 1986	
Tabela 8.	Število histološko potrjenih novih primerov raka - po histološki vrsti in primarni lokalizaciji - Slovenija 1986	42
Table 8.	Number of histologically confirmed new cancer cases by histological type and primary site - Slovenia 1986	
Tabela 9.	Število novih primerov raka po bolnišnicah ugotovitve diagnoze ter število in odstotek primerov, poslanih na Onkološki inštitut - Slovenija 1986	48
Table 9.	Number of new cancer cases diagnosed by reporting hospitals, and number and percentage of cases referred to the Institute of Oncology, Ljubljana - Slovenia 1986	
Tabela 10.	Število in odstotek novih primerov raka, ugotovljenih v bolnišnicah, po primarni lokalizaciji, stadiju in spolu - Slovenija 1986	50
Table 10.	Number and percentage of new cancer cases reported by hospitals - by primary site, stage and sex - Slovenia 1986	

UVOD

Register raka za Republiko Slovenijo je bil ustanovljen leta 1950 na pobudo prof. dr. Božene Ravnihar kot posebna služba za zbiranje in obdelavo podatkov o incidenci raka in o preživetju rakavih bolnikov pri Onkološkem inštitutu v Ljubljani. Prijavljanje raka je od takrat dalje v Republiki Sloveniji obvezno, z zakonom predpisano (Ur. l. SRS, št. 1/80, 45/82, 42/85). Podrobneje ga ureja pravilnik o prijavi in kontroli rakavih bolnikov in o drugih tehničnih vprašanjih boja proti raku (Ur. l. SRS št. 4/66). Republiško zakonodajo podpira in dopolnjuje od 1. 1. 1986 dalje še zvezna (Ur. l. SFRJ, št. 76/85 in 3/86), ki je registracijo rakavih boleznih uvrstila med statistična raziskovanja, pomembna za vso državo.

Incidenca raka je po svetu zelo različna. Tako tudi Republika Slovenija kaže v obolevnosti za rakom svojo posebno sliko. Zbrani podatki so številčna podlaga za ocenjevanje družbenega bremena rakavih boleznih v republiki, programiranje onkološkega varstva na področju primarne preventive, detekcije, diagnostike, zdravljenja, rehabilitacije, načrtovanje zmogljivosti in sredstev zdravstvenega varstva, ki so potrebna za obvladovanje rakavih boleznih (kadri, medicinska oprema, posteljne zmogljivosti), ter za klinične in epidemiološke raziskave v Sloveniji in v sklopu širših mednarodnih raziskav.

Vsak populacijski register raka opravičuje svoj obstoj le, če se zbrani podatki tudi redno obdelujejo in objavljajo. Ena izmed stalnih oblik vračanja obdelanih informacij so prav letna poročila.

Register raka za Republiko Slovenijo je prva letna poročila izdajal že v letih 1953-1957 za leta 1951-1955. Prva analiza podatkov za leto 1950 pa je bila objavljena v Zdravstvenem vestniku že leta 1951. Podatki za leta 1957-1971 so bili objavljani v periodičnih publikacijah Svetovne zdravstvene organizacije *Epidemiological and Vital Statistics Report* Vol. 14, No. 11, 1961; Vol. 16, No. 12, 1963; Vol. 17, No. 12, 1964; Vol. 19, No. 12, 1966; Vol. 20, No. 12, 1967) in v *World Health Statistics Report* (Vol. 23, No. 3, 1970; Vol. 24, No. 2, 1971; Vol. 25, Nos. 4, 5, 1972; Vol. 26, No. 8, 1973; Vol. 27, Nos. 6, 7, 1974). Podatki od leta 1965 dalje pa so bili spet redno objavljani v posebnih letnih poročilih z naslovom *Rak v Sloveniji* (1965-1977) oziroma *Incidenca raka v Sloveniji* (1978-1985) v slovenskem in angleškem jeziku. Glede na želje in pripombe uporabnikov jih poizkušamo iz leta v leto dopolnjevati. Tako smo letos pri oblikovanju poročila prosili za pomoč še uredniški odbor, v katerem so zbrani specialisti različnih vej onkologije (kliniki, epidemiologi in patolog).

Naš Register je ena prvih tovrstnih služb v Evropi. Pred letom 1950 so bili registri raka ustanovljeni le na Danskem, v Veliki Britaniji, v Hamburgu, v Belgiji in v ZSSR. Prav zato so in so bili naši podatki o incidenci raka zanimivi tudi za širši svet. Leta 1957 je izšlo prvo obsežnejše poročilo v angleščini *Cancer Incidence in Slovenia 1955* (ed. B. Ravnihar). Podatki za leta 1956-1960, 1961-1965, 1968-1972, 1973-1976, 1978-1981 pa so bili redno objavljani v petih zvezkih knjige *Cancer Incidence in Five Continents*, UICC, Ženeva (Vol. 1-1966, eds. Doll R., Payne P., Waterhouse J.; Vol. 2-1970, eds. Doll R., Muir C., Waterhouse J.), in IARC, Lyon (Vol. 3-1976, eds. Waterhouse J., Muir C., Correa C., Powell J.; Vol. 4-1982, eds. Waterhouse J., Muir C., Shanmugaratnam K., Powell J.; Vol. 5-

1987, eds. Muir C., Waterhouse J., Mack T., Powell J., Whelan S.). Za šesti zvezek, ki je v tisku, smo poslali podatke za leta 1982-1986.

Zbrane podatke obdelujemo s pomočjo obstoječih programskih paketov tudi podrobneje, v skladu s trenutno perečo problematiko v Sloveniji in z našim raziskovalnim programom. Ti podatki so objavljeni v domačem in tujem strokovnem tisku ter po potrebi tudi v dnevnikih časopisih. Z veseljem ugotavljamo, da uporablja te podatke vse več zdravnikov specialistov raznih strok, ekologov, novinarjev, študentov in drugih.

GRADIVO IN POJASNILA

Podatke dobivamo iz posebnih Prijavnic rakavega obolenja iz vseh bolnišnic v Sloveniji. Dopolnjujemo jih še z zdravniškimi poročili o vzroku smrti in s podatki iz obdukcijskih zapisnikov, v katerih je navedena diagnoza rak.

Tabele prikazujejo preliminarne podatke o incidenci raka v Sloveniji v letu 1986 po spolu, starosti, primarni lokalizaciji, histološki vrsti in stadiju ob diagnozi ter o incidenci po zdravstvenih regijah in območjih zdravstvenih domov, kot tudi podatke o številu novih primerov raka, ugotovljenih v tem letu po posameznih bolnišnicah. Zanesljivost podatkov osvetljujeva dva kazalca: odstotek primerov raka, registriranih samo iz zdravniških poročil o vzroku smrti, in odstotek mikroskopsko (histološko ali citološko) potrjenih primerov.

Slike 1-3 prikazujejo tiste podatke, ki naše uporabnike največkrat zanimajo: to je deset najbolj pogostnih rakov po spolu ter trendi incidence vseh in izbranih rakov po spolu. Slike 4-7 pa kažejo podatke o preživetju bolnikov, obolelih v Sloveniji v letih 1973-1976, 1978-1980 in 1981-1984. Iz obdelave smo izključili le tiste bolnike, ki so bili ob ugotovitvi rakave bolezni stari 75 let in več, in tiste, pri katerih je bila diagnoza rak ugotovljena šele ob smrti. Za izračun preživetja smo uporabili Berkson-Gagevo formulo, ki upošteva tudi tiste bolnike, ki so se iz evidence izgubili.

Incidenca pomeni število v enem koledarskem letu na novo ugotovljenih primerov raka, ki jih Registru prijavljajo bolnišnice (tudi če je bila diagnoza rak ugotovljena šele pri obdukciji) ali zdravstveni domovi (v primeru, če bolnik ni bil napoten v bolnišnico), plus število v istem letu umrlih, pri katerih je bil rak ugotovljen šele ob smrti in so prišli v evidenco Registra samo na podlagi zdravniškega poročila o vzroku smrti. V incidenco nismo šteli novih primarnih rakov parnega organa iste lokalizacije, če je bila histološka vrsta obeh rakov, npr. leve in desne dojke, enaka.

Tabela 5 prikazuje incidenco na 100 000 prebivalcev. Preračunana je na število prebivalstva SR Slovenije na dan 30. junija 1986 (tab. 1). To je dejanska incidenca na 100 000 prebivalcev. Starostno standardizirana incidenca (slika 2) pa izloča vpliv razlik v starostni strukturi prebivalstva v posameznih letih opazovanega obdobja, v našem primeru staranja prebivalcev SR Slovenije v letih 1950-1985. Izračunali smo jo po novi Dayevi metodi izračuna kumulativne incidence od 0. do vključno 74. leta starosti na 100 prebivalcev. Stare metode direktne in indirektne standardizacije so se zaradi pačenja dejanskih rezultatov

izkazale kot neprimerne (*Cancer Incidence in Five Continents*, Vol. 5, 1987: 787-789). Kumulativna incidenca na 100 prebivalcev je petkratna vsota starostno specifičnih incidenc na 100 prebivalcev posameznih petletnih starostnih skupin. Day jo opredeljuje kot direktno, na dejansko populacijo posamezne petletne starostne skupine standardizirano incidenco. Tolmačimo si jo kot tveganje, ki ga ima novorojenček, da do 75. leta starosti zbolijo za rakom. Kumulativna incidenca 7,6/100 za pljučni rak pri moških pomeni npr., da bo 7,6 % novorojenčkov moškega spola do 75. leta starosti verjetno zbolelo za pljučnim rakom. Vrednosti kumulativne incidence so drugačne kot vrednosti dejanske incidence na 100 000 prebivalcev. Primerjava oblike krivulj pa nam kaže, da lahko staranju našega prebivalstva pripišemo naraščanje raka predvsem pri ženskah, medtem ko pri moških očitno k temu prispevajo še drugi rizični dejavniki.

Zaradi možnosti primerjanja podatkov tega poročila s podatki poročil od vključno leta 1970 dalje uporabljamo še vedno 8. revizijo *Mednarodne klasifikacije bolezni* (MKB-8). Avtomatski prevajalnik pa po želji omogoča izpis podatkov tudi v 9. reviziji omenjene klasifikacije.

V tabeli 7 je navedeno število vseh mikroskopsko, to je histološko ali citološko potrjenih novih primerov raka, medtem ko so v tabeli 8 navedeni samo tisti primeri, ki so histološko potrjeni. Zato vsoti vseh mikroskopsko potrjenih primerov v tabeli 7 in vseh primerov v tabeli 8 nista enaki. Histološke vrste v tabeli 8 so šifrirane po šifrantu ICD-O (*International Classification of Diseases for Oncology*, WHO, 1976).

V tabeli 10 so zaradi enotnosti maligni limfomi in levkemije opredeljeni v iste stadije kot solidni raki. Pri tem so maligni limfomi dosledno uvrščeni takole: v lokalizirano (I. stadij), v regionarno razširjeno (II. stadij) in v oddaljeno razširjeno bolezen (III. in IV. stadij). Vse levkemije so uvrščene v oddaljeno razširjeno bolezen. Ekstranodalni maligni limfomi so uvrščeni med ustrezne primarne lokalizacije raka. Njihovo število lahko razberemo iz tabele 8.

V tabele so vključeni le podatki o bolnikih, ki imajo stalno bivališče na območju Republike Slovenije, ne glede na to, kje so bili zdravljeni.

ZAHVALA

Zahvaljujemo se vsem zdravnikom, medicinskim sestram in administrativnemu osebju, ki so nam vestno in redno pošiljali podatke o novoobolelih rakavih bolnikih in njihovi nadaljnji usodi. Prav posebej pa se zahvaljujemo sodelavkam Bolnišničnega registra Onkološkega inštituta v Ljubljani: Ani Dotzauer, Boži Kolar, Mariji Kralj, Marini Stančič, Anici Sovdat in Nadi Jamšek, ki so z vodenjem evidence in s skrbnim izpisovanjem in šifriranjem podatkov iz popisov bolezni prispevale vsaj polovico v tem poročilu obdelanih podatkov.

Vera Pompe Kirn

INTRODUCTION

The Cancer Registry of Slovenia was founded on the initiative of Professor Božena Ravnihar in 1950 as a unit of The Institute of Oncology in Ljubljana. The Registry is population based, it covers the whole territory of the Republic of Slovenia, which is situated in the northwest part of Yugoslavia. Notification of all cancer cases has been compulsory since 1950.

The purpose of the Registry is to provide continuous information on cancer incidence and survival of cancer patients which should serve as a basis for planning and evaluation of cancer control services as well as for epidemiological and clinical studies.

Annual reports are one of the permanent feed-back information the Registry gives to its data donors and users. The first analysis of the collected data was published in 1951. For the years 1951-1955 the annual reports were published in the years 1953-1957. Later on the data were published in the periodicals of WHO, in *Epidemiological and Vital Statistics Reports* (Vol. 14, No. 11, 1961; Vol. 16, No. 12, 1963; Vol. 17, No. 12, 1964; Vol. 19, No. 12, 1966; Vol. 20, No. 12, 1967), and later on in *World Health Statistics Reports* (Vol. 23, No. 3, 1970; Vol. 24, No. 2, 1971; Vol. 25, No. 4, 5, 1972; Vol. 26, No. 8, 1973; Vol. 27, No. 6, 7, 1974). Since 1968 bilingual annual reports *Cancer in Slovenia* (1965-1967), later *Cancer Incidence in Slovenia* (1978-1985) have been published regularly. They are intended for medical and other professions eg. , ecologists, journalists, students in Slovenia, as well as for professionals in other republics of Yugoslavia and abroad.

Our Registry is one of the oldest cancer registries in Europe. So its data have always been interesting for people abroad. In 1957 the first comprehensive report in English was issued (ed. B. Ravnihar), and the data for the periods 1956-1960, 1961-1965, 1968-1972, 1973-1976, and 1978-1981 were published in all five volumes of the publication *Cancer Incidence in Five Continents* issued by UICC and later by IARC. For the sixth volume of this publication data for the period 1982-1986 have already been sent to the editors.

Besides regular annual reports, several papers oriented to current problems are published in the Slovene Medical Journal. The registry collaborates in international studies and assists in planning preventive and screening programs. Research is performed with extra funds and external collaborators.

MATERIAL AND COMMENTS

The main sources of data are notifications from hospitals, in- and out-patients departments. Additional sources to implement the completeness of registration are autopsy protocols and death certificates.

The tables in this report present preliminary figures on cancer incidence in Slovenia in 1986 according to sex, age, primary site, histologic type and stage of disease at diagnosis, and by health regions and sub-regions. The reliability of the data is indicated by the proportion of microscopically confirmed cases. In addition the number of new cancer cases diagnosed in a particular hospital is given for the hospital medical staff responsible for cancer notification.

Figures 1-3 represent data on the most frequent cancer sites and their trends. In figures 4-6, a special presentation of cancer patients survival data is added. For calculating the survival rates, the Berkson-Gage's formula was used (*Proc Staff Meet Mayo Clin* 1950; 25: 270).

Incidence is determined as the number of notified cancer cases, diagnosed during the relevant year, including the number of individuals, dying with cancer during the same year and who had not been previously reported to the registry. Multiple primary cancers of the same histology in paired organs are not included in

the incidence figures any more. This modification has to be especially taken into account in interpretation of breast cancer incidence data from the year 1980 on.

As in sixteen of our previous reports on cancer incidence (1970-1985), the primary sites are coded according to the eighth revision of the *International Classification of Diseases* (ICD-8).

An automatic translation of the data to ICD-9 is available.

For the standardization of crude incidence rates, the Day's method of calculation the cumulative rates per 100 population was used (*Cancer Incidence in Five Continents*, Vol. 5, 1987; 787-789).

Table 7 presents the number of all microscopically verified new cancer cases, while in table 8 only the histologically confirmed cases are included. Consequently, there is a difference in totals between table 7 and 8. Since the data for the year of 1983, histological type has been coded according to ICD-O.

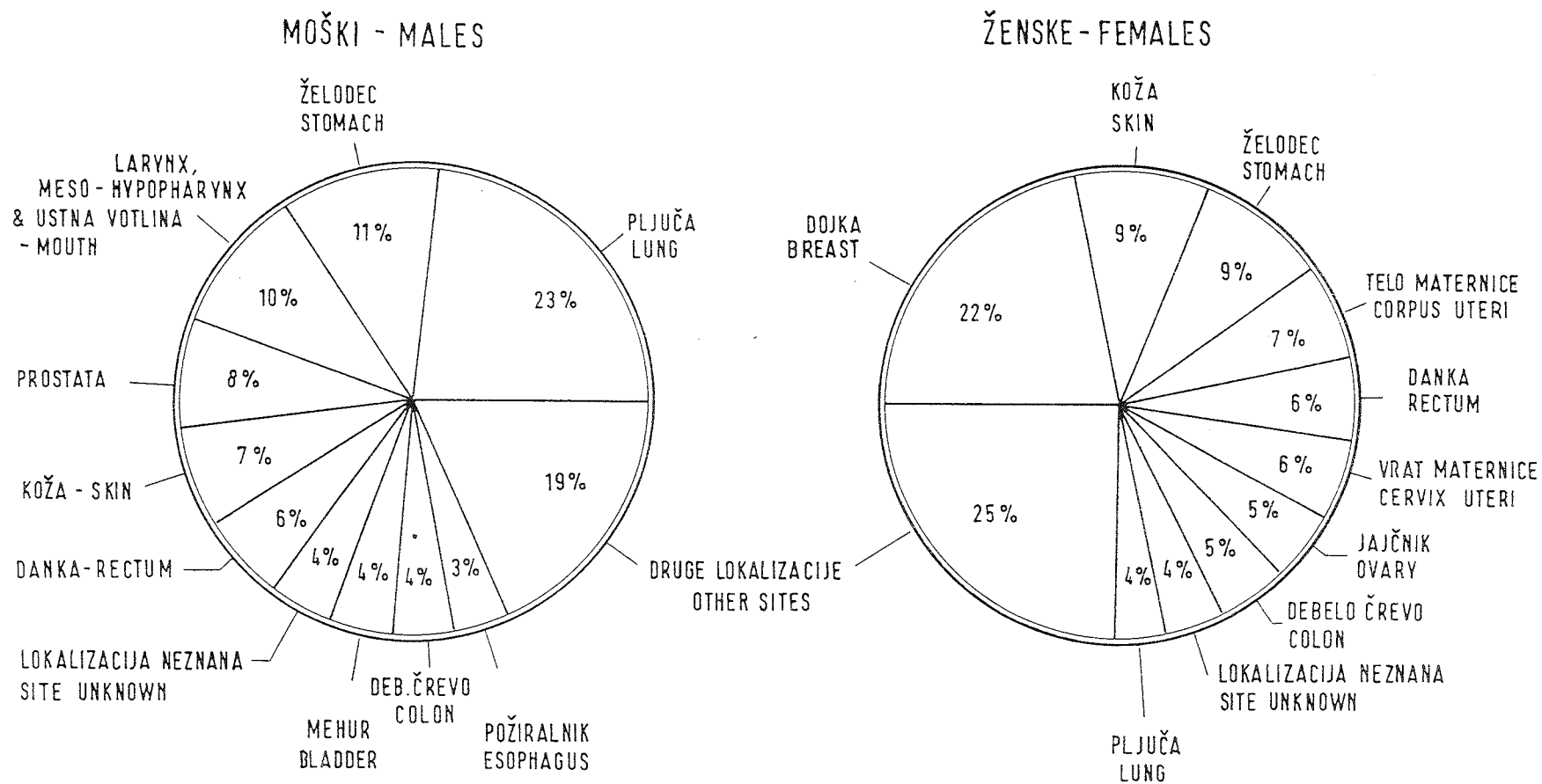
The extranodal sites of malignant lymphoma are included in the corresponding primary sites of cancer. These could be found in table 8.

The data presented refer only to residents of Slovenia, non residents, though reported to the Registry, are not included in this report.

Vera Pompe Kirn

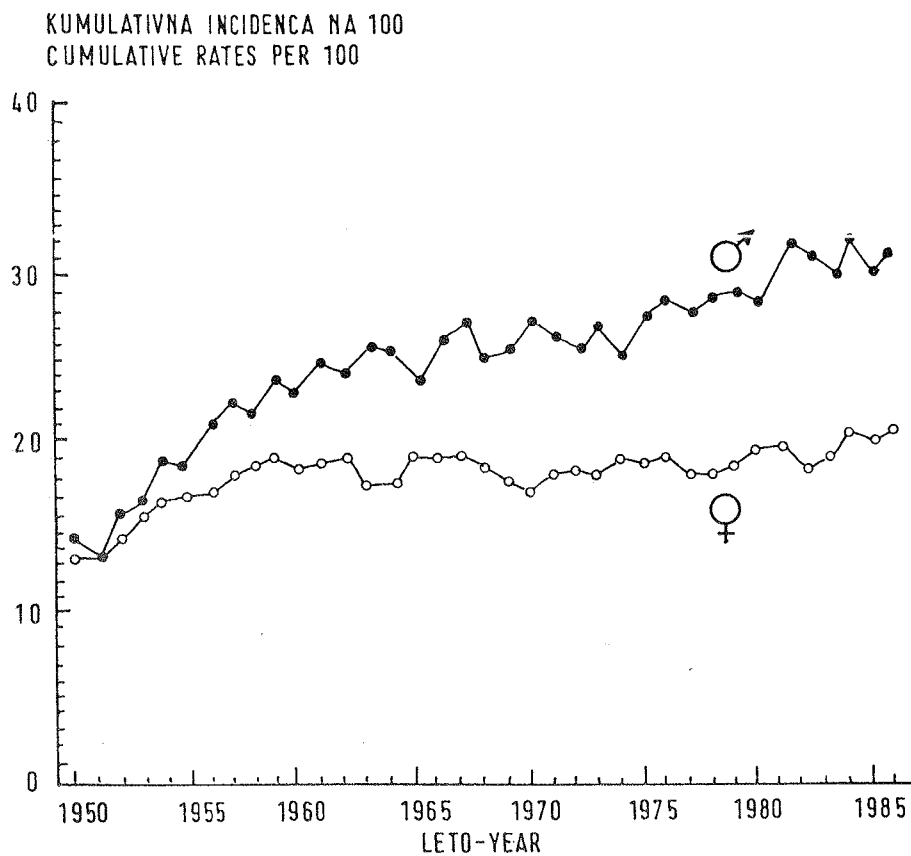
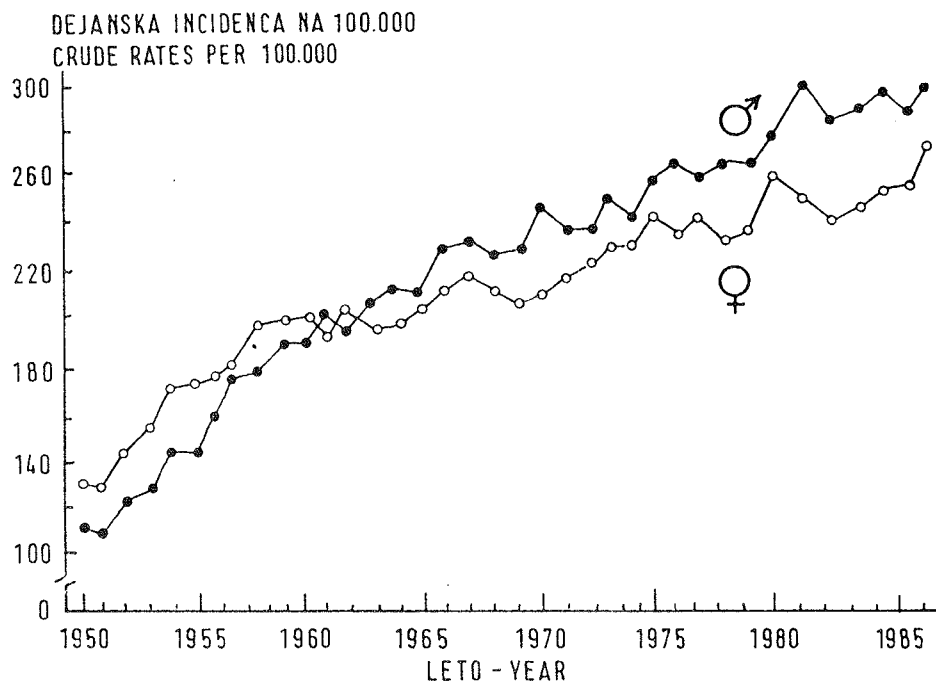
SLIKA 1 : Delež desetih najpogostejših rakov po spolu ; Slovenija , 1986

FIGURE 1 : Percentages for the ten leading primary cancer sites by sex ; Slovenia , 1986



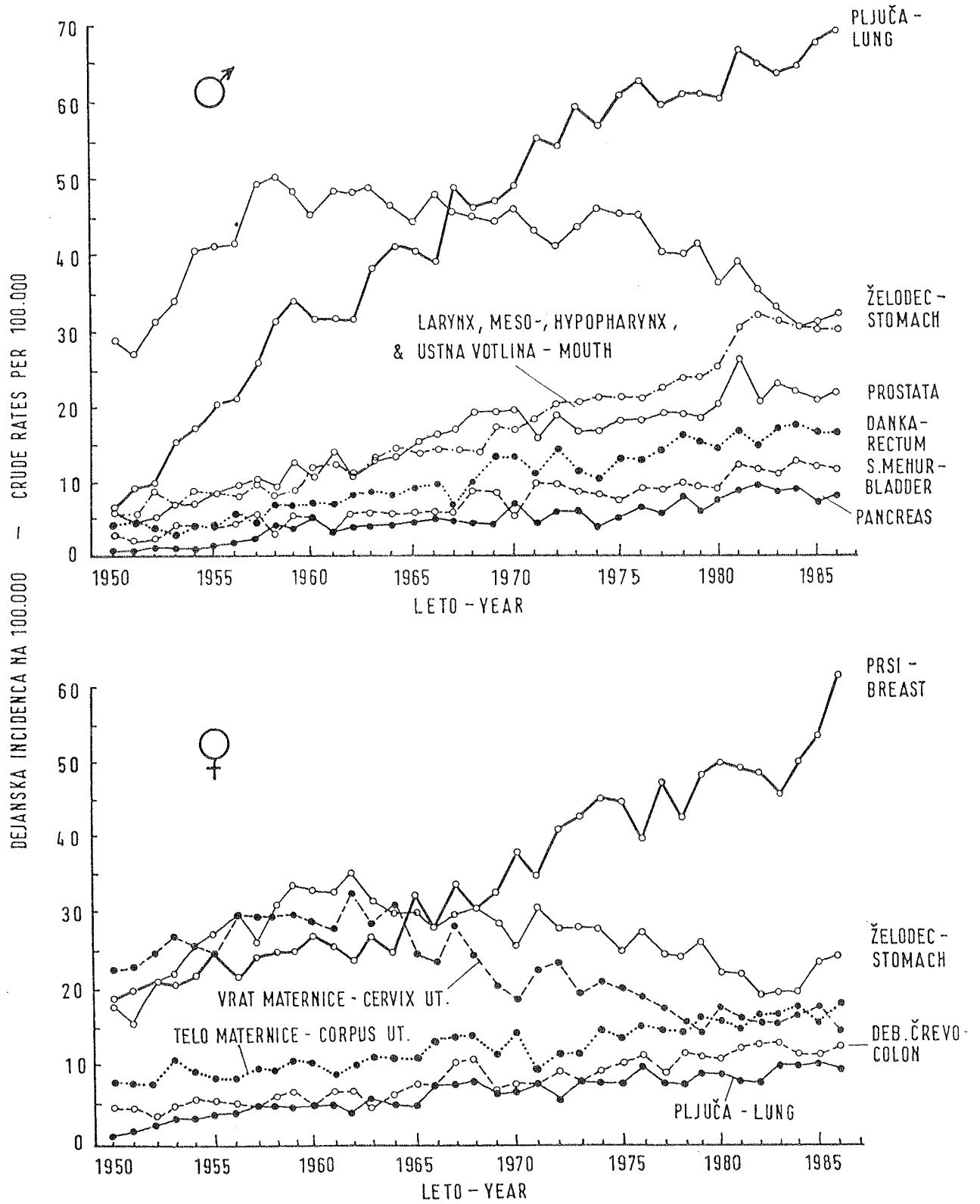
SLIKA 2 : Dejanska in kumulativna incidenca vseh lokalizacij raka po spolu ; Slovenija, 1950 - 1986

FIGURE 2 : Crude and cumulative cancer incidence rates -all sites by sex ; Slovenia, 1950 - 1986



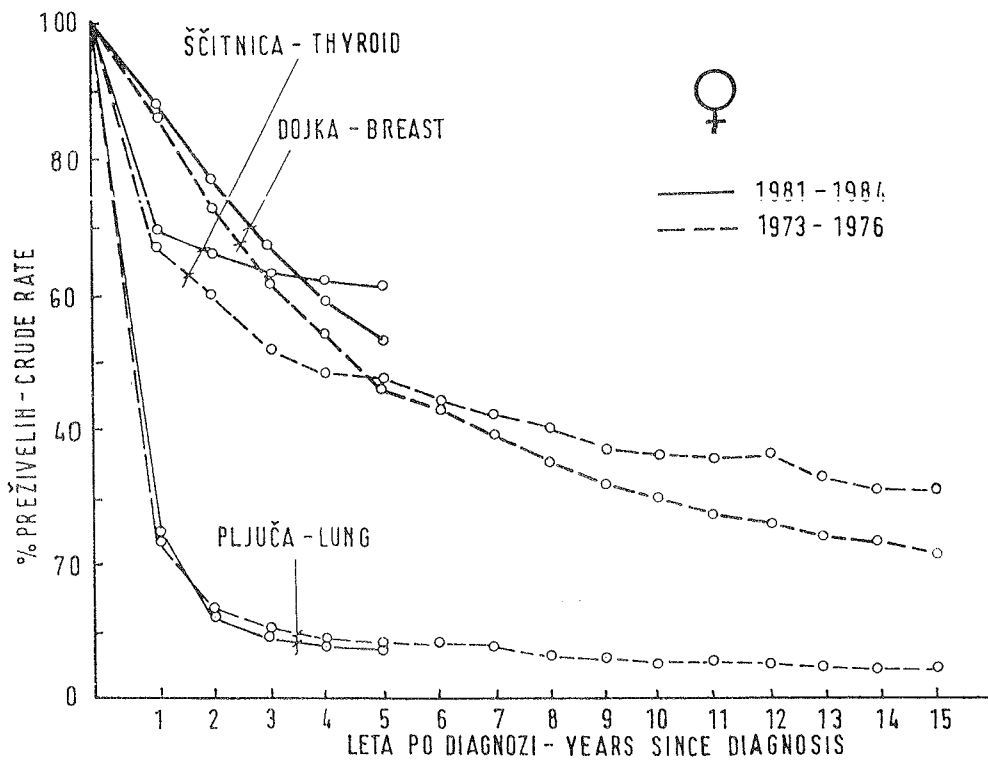
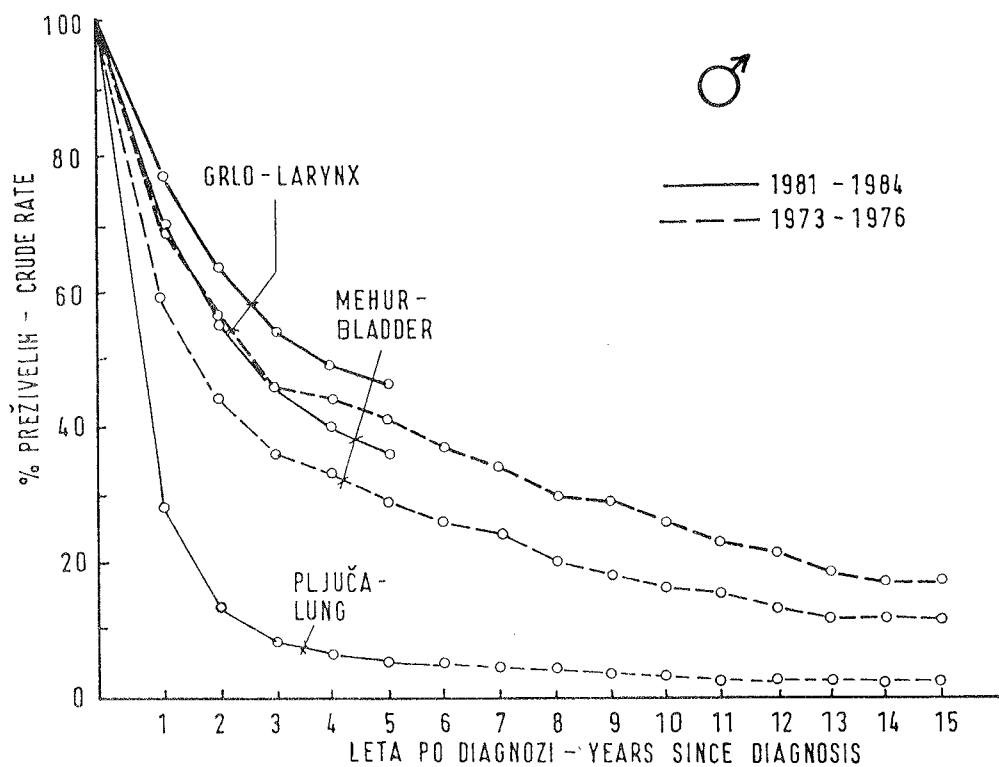
SLIKA 3: Dejanska letna incidenca izbranih rakov po spolu ;
Slovenija, 1950 - 1986

FIGURE 3: Crude annual cancer incidence rates by selected primary sites ;
Slovenia, 1950 - 1986



SLIKA 4 : Preživetje rakavih bolnikov* v Sloveniji , obolelih v letih 1973-1976 in 1981-1984 , po spolu in primarni lokalizaciji.

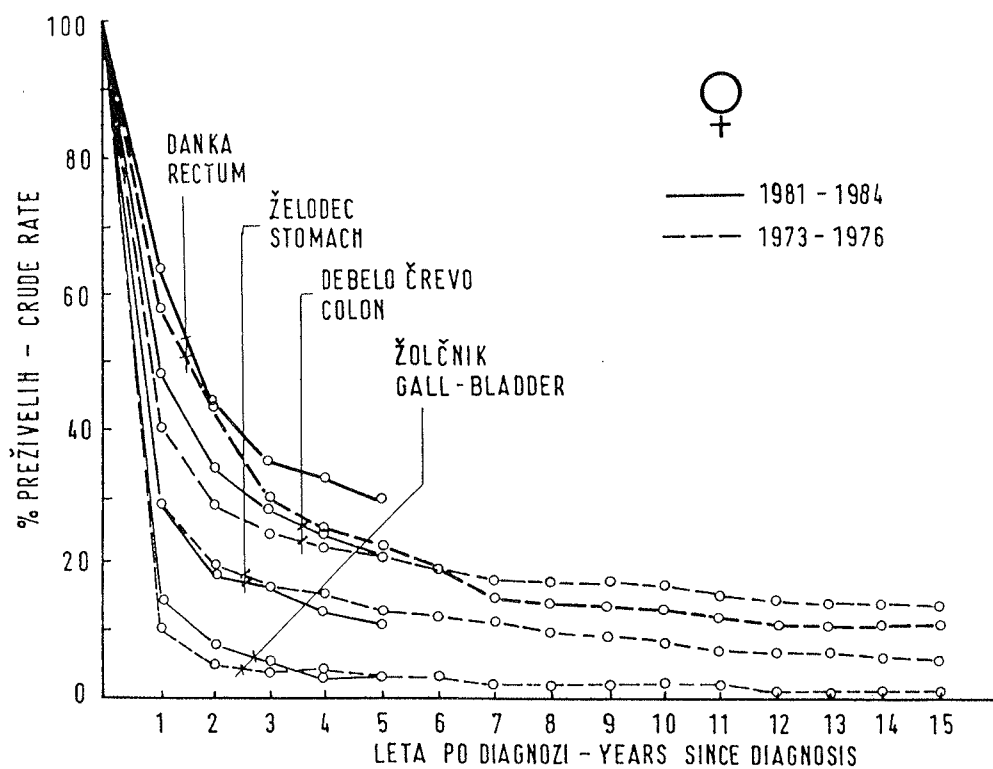
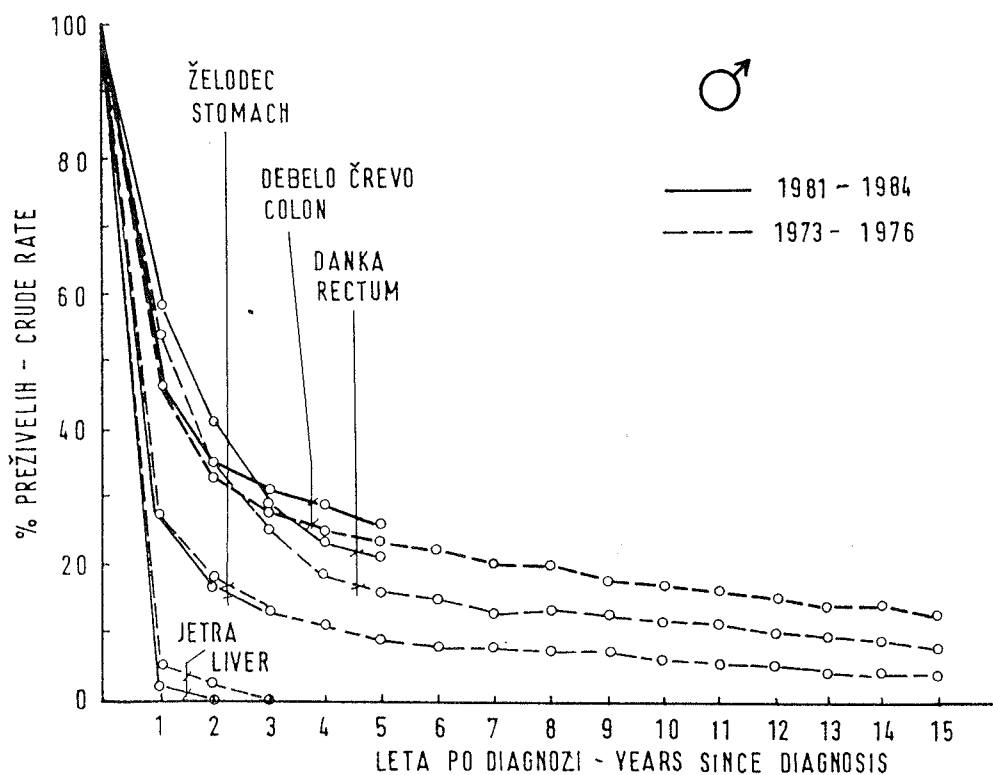
FIGURE 4 : Survival for cancer patients* in Slovenia diagnosed in the years 1973-1976 and 1981-1984 by sex and primary site.



* Vključeni samo bolniki stari 0-74 let, pri katerih je bil rak ugotovljen pred smrtjo.
Included only patients, aged 0-74 years, diagnosed before death.

SLIKA 5: Preživetje rakavih bolnikov* v Sloveniji, obolelih v letih 1973-1976 in 1981-1984, po spolu in primarni lokalizaciji.

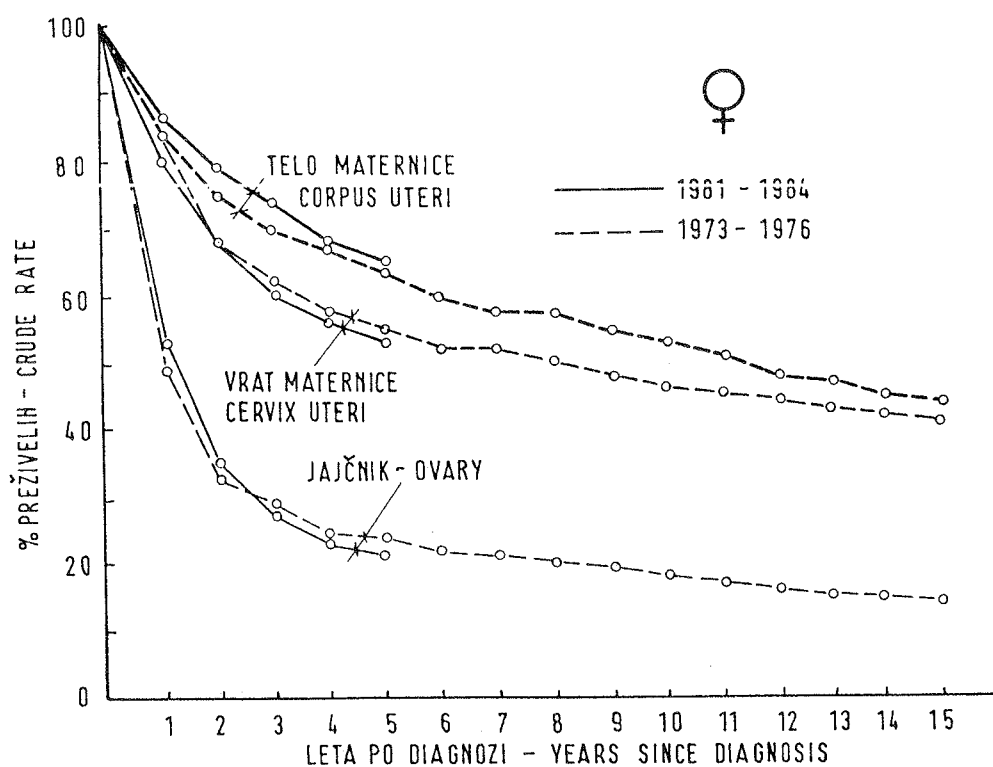
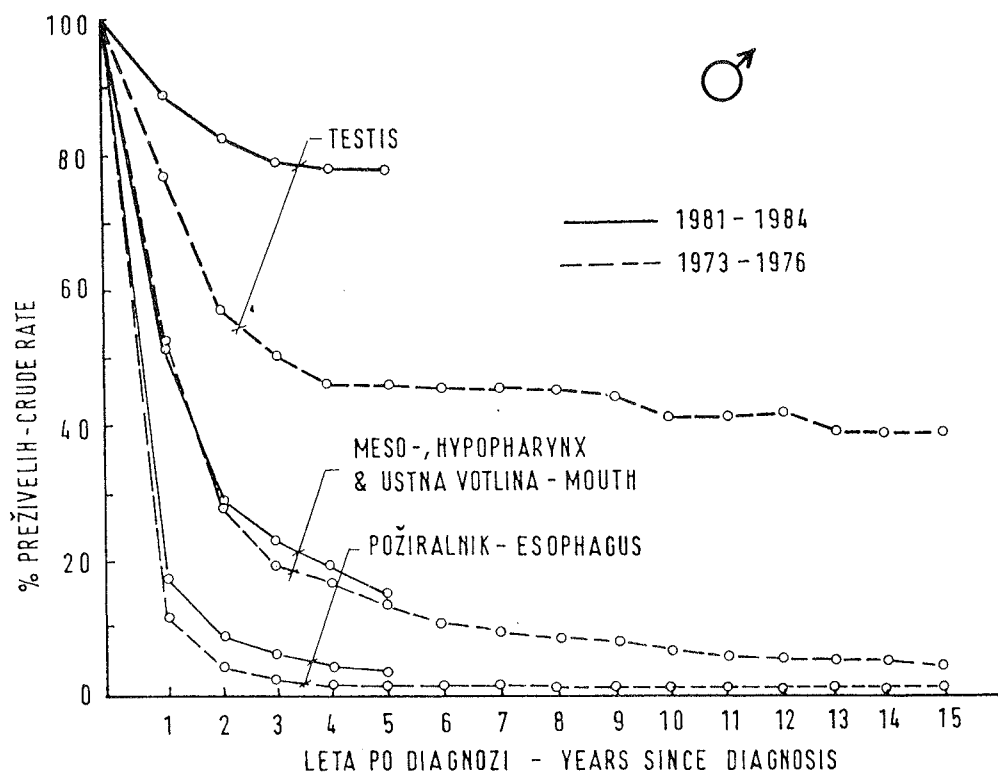
FIGURE 5: Survival for cancer patients* in Slovenia diagnosed in the years 1973-1976 and 1981-1984 by sex and primary site.



* Vključeni samo bolniki stari 0-74 let, pri katerih je bil rak ugotovljen pred smrtjo.
Included only patients, aged 0-74 years, diagnosed before death.

SLIKA 6: Preživetje rakavih bolnikov* v Sloveniji, obolelih v letih 1973-1976 in 1981-1984, po spolu in primarni lokalizaciji.

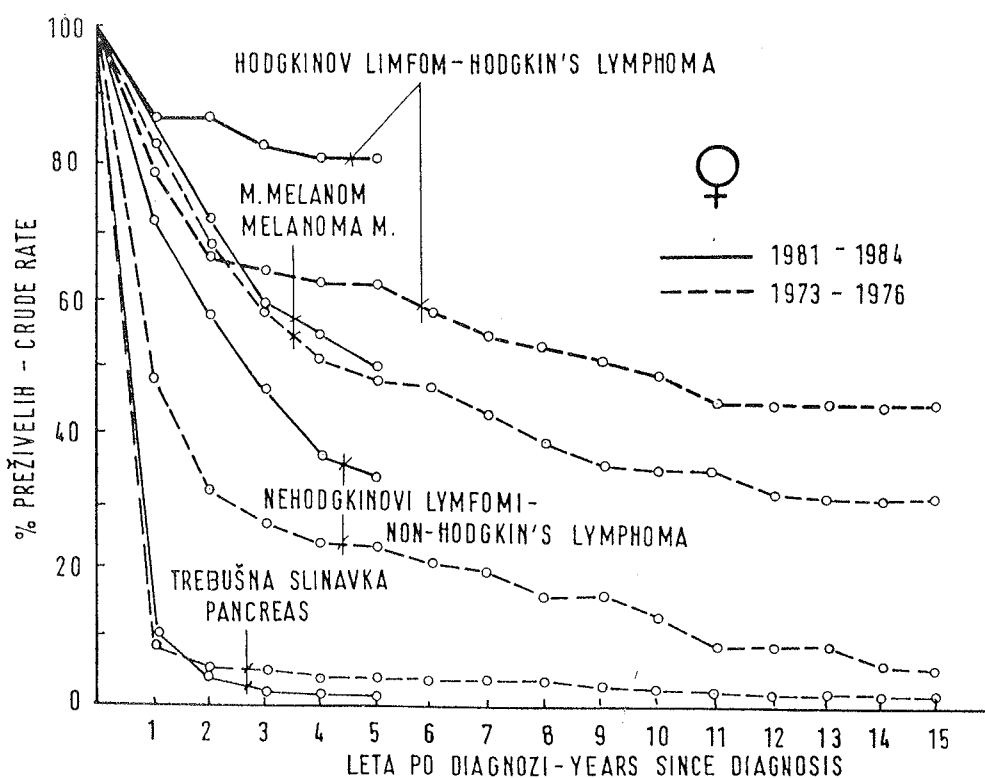
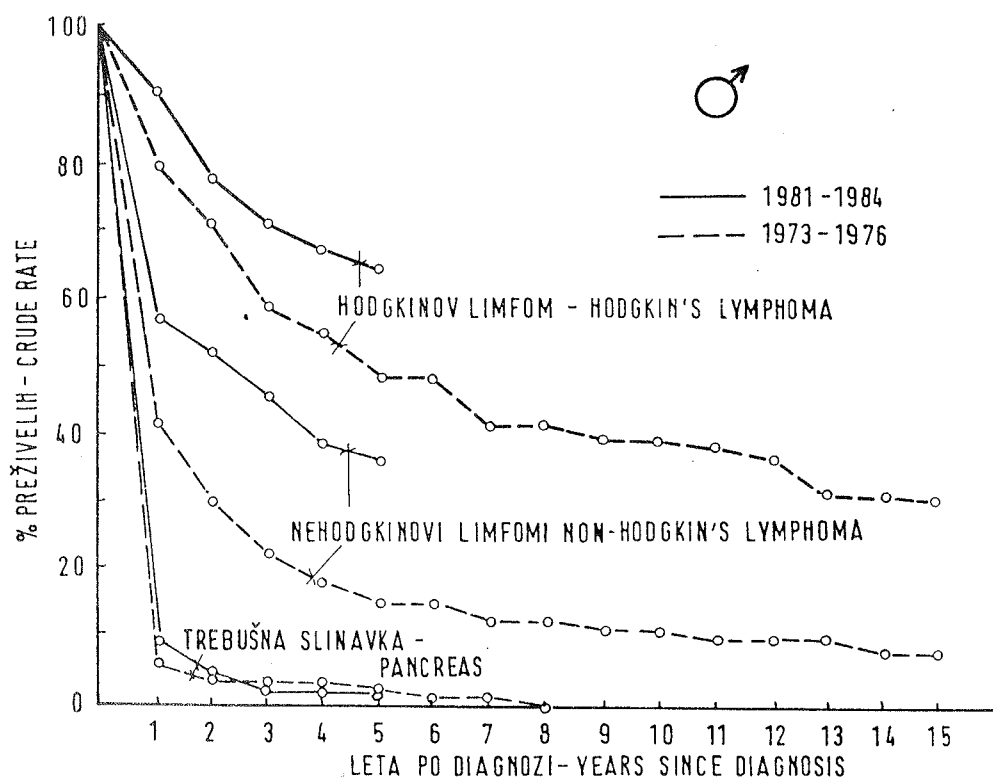
FIGURE 6: Survival for cancer patients* in Slovenia diagnosed in the years 1973-1976 and 1981-1984 by sex and primary site.



* Vključeni samo bolniki stari 0-74 let, pri katerih je bil rak ugotovljen pred smrtjo.
 Included only patients, aged 0-74 years, diagnosed before death.

SLIKA 7: Preživetje rakavih bolnikov* v Sloveniji, obolelih v letih 1973-1976 in 1981-1984, po spolu in primarni lokalizaciji.

FIGURE 7: Survival for cancer patients* in Slovenia diagnosed in the years 1973-1976 and 1981-1984 by sex and primary site.



* Vključeni samo bolniki stari 0-74 let, pri katerih je bil rak ugotovljen pred smrtjo.
Included only patients, aged 0-74 years, diagnosed before death.

Tabela 1. Prebivalstvo Slovenije po starosti in spolu na dan 30. 6. 1986***Table 1. Population of Slovenia by age and sex on June 30th, 1986***

<i>Starost</i> <i>Age</i>	<i>Skupaj</i> <i>Total</i>	<i>Moški</i> <i>Males</i>	<i>Ženske</i> <i>Females</i>
0 - 4	133 714	68 538	65 176
5 - 9	151 119	77 788	73 331
10 - 14	147 598	75 752	71 846
15 - 19	142 370	72 173	70 197
20 - 24	153 067	76 148	76 919
25 - 29	159 574	79 962	79 612
30 - 34	169 959	87 769	82 190
35 - 39	154 093	79 730	74 363
40 - 44	120 474	61 587	58 887
45 - 49	123 029	62 593	60 436
50 - 54	120 631	58 968	61 663
55 - 59	113 755	52 420	61 335
60 - 64	92 146	35 845	56 301
65 - 69	53 259	20 491	32 768
70 - 74	58 179	22 312	35 867
75 - 79	48 161	17 270	30 891
80 in več 80 and over	39 590	11 691	27 899
Vse starosti Total	1 980 718	961 037	1 019 681

* - Vir: Zavod R Slovenije za statistiko, Ljubljana, neobjavljeni podatki

* - Source: Zavod R Slovenije za statistiko, Ljubljana, unpublished data

Tabela 2. Prebivalstvo Slovenije po zdravstvenih regijah in območjih zdravstvenih domov po spolu na dan 30. junija 1986*

Table 2. Population of Slovenia by health regions and subregions by sex on June 30th, 1986*

<i>Zdravstvena regija Zdravstveni dom</i>	<i>Skupaj</i>	<i>Moški</i>	<i>Ženske</i>
<i>Health region Subregion</i>	<i>Total</i>	<i>Males</i>	<i>Females</i>
SR Slovenija	1 980 718	961 037	1 019 681
Celje	241 089	116 999	124 090
ZD Celje	241 089	116 999	124 090
Gorica	102 911	50 389	52 522
ZD Nova Gorica	102 911	50 389	52 522
Koper	133 929	65 805	68 124
ZD Koper	74 679	36 553	38 126
ZD Postojna	59 250	29 252	29 998
Kranj	188 134	90 834	97 300
ZD Jesenice	65 506	31 798	33 708
ZD Kranj	122 628	59 036	63 592
Ljubljana	592 244	284 410	307 834
ZD Domžale	88 930	43 030	45 900
ZD Kočevje	31 315	15 472	15 843
ZD Ljubljana	364 508	173 461	191 047
ZD Trbovlje	47 578	23 214	24 364
ZD Vrhnika	59 913	29 233	30 680
Maribor	328 232	159 084	169 148
ZD Maribor	240 079	116 283	123 796
ZD Ptuj	88 153	42 801	45 352
Murska Sobota	132 431	64 574	67 857
ZD Murska Sobota	132 431	64 574	67 857
Novo mesto	130 313	63 865	66 448
ZD Novo mesto	130 313	63 865	66 448
Ravne	131 435	65 077	66 358
ZD Ravne	73 239	36 439	36 800
ZD Velenje	58 196	28 638	29 558

* - Vir: Zavod R Slovenije za statistiko, Ljubljana, neobjavljeni podatki

* - Source: Zavod R Slovenije za statistiko, Ljubljana, unpublished data

Tabela 3. Število novih primerov raka ter število in odstotek primerov, registriranih samo iz zdravniških poročil o vzroku smrti, po spolu in primarni lokalizaciji - Slovenija 1986

Table 3. Total number of new cancer cases and number and percentage of cases registered from death certificates only, by sex and primary site - Slovenia 1986

<i>Šifra MKB*</i>	<i>Primarna lokalizacija</i>	<i>Spol</i>	<i>Število novih primerov</i>	<i>Registrirani samo iz zdravniških poročil o vzroku smrti</i>	
<i>ICD* No.</i>	<i>Primary site</i>	<i>Sex</i>	<i>Number of new cases</i>	<i>Število</i>	<i>Odstotek**</i>
				<i>Registered from death certificates only</i>	<i>Number</i>
					<i>Per cent**</i>
140 - 209	Vse lokalizacije All sites	Skupaj Total	5 750	218	4
		Moški Male	2 890	108	3
		Ženske Female	2 860	110	4
140	Ustnica	M	21	-	-
	Lip	Ž	11	1	
141	Jezik	M	32	1	3
	Tongue	Ž	2	-	
142	Slinavke	M	1	-	
	Salivary glands	Ž	3	-	
143	Dlesni	M	6	-	
	Gum	Ž	3	-	
144	Ustno dno	M	35	-	-
	Floor of mouth	Ž	3	-	
145	Ustna votlina, drugo	M	17	-	-
	Mouth, other parts	Ž	1	-	
146	Orofarinks	M	65	1	2
	Oropharynx	Ž	7	-	
147	Epifarinks	M	3	-	
	Epipharynx	Ž	8	-	
148	Hipofarinks	M	42	1	2
	Hypopharynx	Ž	2	-	
149	Žrelo, neoznačeno	M	-	-	-
	Pharynx, not specified	Ž	-	-	-
150	Požiralnik	M	79	3	4
	Esophagus	Ž	10	2	
151	Želodec	M	313	29	9
	Stomach	Ž	251	32	13
152	Tanko črevo	M	3	-	
	Small intestine	Ž	3	-	

cont. →

Tabela 3. Nadaljevanje - continued

<i>Šifra MKB*</i>	<i>Primarna lokalizacija</i>	<i>Spol</i>	<i>Število novih primerov</i>	<i>Registrirani samo iz zdravniških poročil o vzroku smrti</i>	
<i>ICD* No.</i>	<i>Primary site</i>	<i>Sex</i>	<i>Number of new cases</i>	<i>Število</i>	<i>Odstotek**</i>
				<i>Registered from death certificates only</i>	<i>Number</i>
					<i>Per cent**</i>
153	Debelo črevo	M	120	3	3
	Colon	Ž	137	6	4
154	Rektum	M	168	6	4
	Rectum, anus	Ž	163	6	4
155	Jetra	M	27	-	-
	Liver	Ž	13	-	-
156	Žolčnik, žolčni vodi	M	30	1	3
	Gall bladder, bile ducts	Ž	91	3	3
157	Trebušna slinavka	M	76	3	4
	Pancreas	Ž	81	9	11
158	Retro-, peritonej	M	3	-	-
	Retro-, peritoneum	Ž	8	2	-
159	Prebavila, drugo	M	7	6	-
	Digestive organs, other	Ž	5	4	-
160	Nos, obnosne votline, drugo	M	13	1	-
	Nose, sinuses, etc.	Ž	10	1	-
161	Grlo	M	90	-	-
	Larynx	Ž	10	-	-
162	Sapnik, sapnica, pljuča	M	662	22	3
	Trachea, bronchus, lung	Ž	99	6	6
163	Plevra, mediastin., drugo	M	8	-	-
	Pleura, mediastinum, etc.	Ž	6	1	-
170	Kosti	M	6	1	-
	Bone	Ž	8	1	-
171	Mehka tkiva	M	14	-	-
	Soft tissues	Ž	10	-	-
172	Koža, maligni melanom	M	45	1	2
	Skin, malignant melanoma	Ž	62	1	2
173	Koža, drugi malignomi	M	204	1	-
	Skin, other malignancies	Ž	258	-	-
174	Dojka	M	2	-	-
	Breast	Ž	617	11	2
180	Maternica, vrat	Ž	155	-	-
	Uterus, cervix				
181	Horioepiteliom	Ž	1	-	-
	Chorioepithelioma				

cont. →

Tabela 3. Nadaljevanje - continued

<i>Šifra MKB*</i>	<i>Primarna lokalizacija</i>	<i>Spol</i>	<i>Število novih primerov</i>	<i>Registrirani samo iz zdravniških poročil o vzroku smrti</i>	
<i>ICD* No.</i>	<i>Primary site</i>	<i>Sex</i>	<i>Number of new cases</i>	<i>Število</i>	<i>Odstotek**</i>
				<i>Registered from death certificates only</i>	<i>Number</i>
					<i>Per cent**</i>
182	Maternica, telo, drugo Uterus, corpus, etc.	Ž	191	2	1
183	Jajčnik, jajcevod, drugo Ovary, Fallopian tube, etc.	Ž	137	-	-
184	Nožnica, vulva, drugo Vagina, vulva, etc.	Ž	34	2	6
185	Prostata Prostate	M	222	11	5
186	Modo Testis	M	32	-	-
187	Penis, obmodek, drugo Penis, epididymis, etc.	M	8	1	-
188	Mehur Bladder	M Ž	124 34	3 1	2 3
189	Ledvica, sečevod, drugo Kidney, ureter, etc.	M Ž	52 38	- 1	- 3
190	Oko Eye	M Ž	5 11	- -	-
191	Možgani Brain	M Ž	34 38	- 2	- 5
192	Živčevje, drugo Nervous system, other	M Ž	3 3	1 -	-
193	Ščitnica Thyroid	M Ž	12 34	- -	-
194	Endokrine žleze, druge Endocrine glands, other	M Ž	1 5	- -	-
195	Slabo opredeljena lokaliz. Ill-defined site	M Ž	11 25	2 4	16
196	Metastaze v bezgavkah Lymph node metastases	M Ž	14 11	- -	-
197	Met. v dihalih, prebavilih Respiratory, digestive tract met.	M Ž	46 54	3 3	7 6
198	Metastaze, drugje Metastases, other	M Ž	30 16	- -	- -
199	Malignomi, neopredeljeni Malignancies, unspecified	M Ž	36 39	7 9	19 23

cont. →

Tabela 3. Nadaljevanje - continued

Šifra MKB*	Primarna lokalizacija	Spol	Število novih primerov	Registrirani samo iz zdrav- niških poročil o vzroku smrti	
				Število	Odstotek**
ICD* No.	Primary site	Sex	Number of new cases	Registered from death certificates only Number	Per cent**
200	Limfo-, retikulosarkom Lympho-, reticulosarcoma	M	6	-	
		Ž	4	-	
201	Hodgkinov limfom Hodgkin's disease	M	22	-	-
		Ž	18	-	-
202	Malignni limfomi, drugi Malignant lymphomas, other	M	31	-	-
		Ž	27	-	-
203	Plazmacitom Plasmacytoma	M	12	-	
		Ž	26	-	-
204	Levkemija, limfatična Leukaemia, lymphatic	M	53	-	-
		Ž	35	-	-
205	Levkemija, mieloična Leukaemia, myeloic	M	22	-	-
		Ž	26	-	-
206	Levkemija, monocitna Leukaemia, monocytic	M	4	-	
		Ž	3	-	
207	Levkemije, druge Leukaemias, other	M	7	-	
		Ž	3	-	
208	Policitemija, prava Polycythemia vera	M	6	-	-
		Ž	7	-	-
209	Mielofibroza Myelofibrosis	M	5	-	-
		Ž	3	-	-
Zgoraj neupoštevani					
Not included above					
2340	Maternica, vrat, in situ Uterus, cervix, in situ	Ž	184	-	-
2250	Možgani, benigni tumor Brain, benign tumor	M	9	-	
		Ž	13	-	
2381	Možgani, neopredeljeno Brain, unspecified	M	12	-	
		Ž	10	1	

* - Mednarodna klasifikacija bolezni, osma revizija, 1965

* - International Classification of Diseases, Eighth Revision, 1965

** - Odstotki niso računani pri številih pod 15

** - Percentages are not calculated for less than 15 cases

Tabela 4. Število novih primerov raka po spolu, starosti in primarni lokalizaciji - Slovenija 1986

Table 4. Number of new cancer cases by sex, age and primary site - Slovenia 1986

Šifra MKB ICD No.	Primarna lokalizacija Primary site	Spol Sex	Vse starosti All ages	S t a r o s t																	
				0-	5-	10-	15-	20-	25-	30-	35-	40-	45-	50-	55-	60-	65-	70-	75-	80+	?
140 - 209	Vse lokalizacije All sites	Skupaj Total	5 750	20	14	12	20	22	52	78	130	192	308	537	721	786	604	736	808	710	-
		Moški Male	2 890	11	10	4	16	12	21	19	47	80	136	306	424	395	317	387	399	306	-
		Ženske Female	2 860	9	4	8	4	10	31	59	83	112	172	231	297	391	287	349	409	404	-
140	Ustnica	M	21	-	-	-	-	-	-	1	-	-	1	3	6	2	-	2	5	1	-
	Lip	Ž	11	-	-	-	-	-	-	-	-	-	1	-	1	1	-	2	2	4	-
141	Jezik	M	32	-	-	-	-	-	-	1	1	3	7	7	6	2	3	2	-	-	-
	Tongue	Ž	2	-	-	-	-	-	-	-	-	-	1	-	-	-	-	1	-	-	-
142	Slinavke	M	1	-	-	-	-	-	-	-	-	-	-	-	1	-	-	-	-	-	-
	Salivary glands	Ž	3	-	-	-	-	-	-	-	-	-	-	-	-	-	1	1	-	1	-
143	Dlesni	M	6	-	-	-	-	-	-	-	-	-	-	1	-	2	1	-	2	-	-
	Gum	Ž	3	-	-	-	-	-	-	-	-	-	1	-	1	1	-	-	-	-	-
144	Ustno dno	M	35	-	-	-	-	-	-	1	-	5	8	9	5	1	5	1	-	-	-
	Floor of mouth	Ž	3	-	-	-	-	-	1	-	-	-	-	-	1	1	-	-	-	-	-
145	Ustna votlina, drugo	M	17	-	-	-	-	-	-	-	-	1	2	5	4	2	1	2	-	-	-
	Mouth, other parts	Ž	1	-	-	-	-	-	-	-	-	-	-	1	-	-	-	-	-	-	-
146	Orofarinks	M	65	-	-	-	-	-	-	3	2	6	18	12	15	2	5	2	-	-	-
	Oropharynx	Ž	7	-	-	-	-	-	-	-	-	1	1	1	3	-	-	1	-	-	-
147	Epifarinks	M	3	-	-	-	-	-	-	-	-	-	-	-	2	-	1	-	-	-	-
	Epipharynx	Ž	8	-	-	-	-	1	-	-	-	-	2	3	-	-	1	-	1	-	-
148	Hipofarinks	M	42	-	-	-	-	-	-	-	1	5	13	8	6	4	4	1	-	-	-
	Hypopharynx	Ž	2	-	-	-	-	-	1	-	-	-	-	-	-	-	-	-	-	1	-
149	Žrelo, neoznačeno	M	-	-	-	-	-	-	-	-	-	-	-	-	-	-	-	-	-	-	-
	Pharynx, not specified	Ž	-	-	-	-	-	-	-	-	-	-	-	-	-	-	-	-	-	-	-
150	Požiralnik	M	79	-	-	-	-	-	-	1	2	6	12	11	15	7	10	11	4	-	-
	Esophagus	Ž	10	-	-	-	-	-	-	-	-	-	-	1	3	-	2	1	3	-	-
151	Želodec	M	313	-	-	-	-	2	1	5	4	13	26	40	37	30	58	45	52	-	-
	Stomach	Ž	251	-	-	-	1	2	3	5	5	7	13	21	25	23	25	60	61	-	-
152	Tanko črevo	M	3	-	-	-	-	-	-	-	-	-	-	-	-	-	-	2	1	-	-
	Small intestine	Ž	3	-	-	-	-	-	-	-	-	-	1	-	1	1	-	-	-	-	-
153	Debelo črevo	M	120	-	-	-	1	-	1	2	4	1	6	10	17	10	27	21	20	-	-
	Colon	Ž	137	-	-	-	-	-	-	-	1	1	13	14	17	20	17	33	21	-	-
154	Rektum	M	168	-	-	-	-	-	1	2	6	9	15	21	19	24	20	29	22	-	-
	Rectum, anus	Ž	163	-	-	-	-	-	4	1	2	8	6	16	17	22	29	25	33	-	-

cont. →

Tabela 4. Nadaljevanje - continued

Šifra MKB	Primarna lokalizacija	Spol	Vse starosti	S t a r o s t																	
				0-	5-	10-	15-	20-	25-	30-	35-	40-	45-	50-	55-	60-	65-	70-	75-	80+	?
ICD No.	Primary site	Sex	All ages	A g e																	
155	Jetra	M	27	-	-	-	-	-	-	-	1	-	-	3	7	2	7	3	1	3	-
	Liver	Ž	13	-	-	-	-	-	-	-	-	1	-	-	2	1	3	2	3	1	-
156	Žolčnik, žolčni vodi	M	30	-	-	-	-	-	-	-	-	2	2	-	5	3	4	5	4	5	-
	Gall bladder, bile ducts	Ž	91	-	-	-	-	-	-	-	-	-	-	3	5	13	10	17	20	23	-
157	Trebušna slinavka	M	76	-	-	-	-	-	-	-	1	4	5	12	14	12	13	9	6	-	
	Pancreas	Ž	81	-	-	-	-	1	-	1	2	1	2	8	10	6	14	14	22	-	
158	Retro-, peritonej	M	3	-	-	-	-	1	-	-	1	-	-	-	-	1	-	-	-	-	
	Retro-, peritoneum	Ž	8	-	-	-	-	-	1	1	-	-	-	-	1	2	-	-	3	-	
159	Prebavila, drugo	M	7	-	-	-	-	-	-	-	-	-	-	-	-	-	1	-	2	4	-
	Digestive organs, other	Ž	5	-	-	-	-	-	-	-	-	-	-	-	-	1	-	-	-	4	-
160	Nos, obnosne votl., drugo	M	13	-	-	1	-	-	-	-	-	-	1	2	2	-	1	2	2	2	-
	Nose, sinuses, etc.	Ž	10	-	-	-	-	-	-	-	-	-	-	-	1	-	-	1	2	6	-
161	Grlo	M	90	-	-	-	-	-	-	-	6	8	13	23	16	10	4	8	2	-	
	Larynx	Ž	10	-	-	-	-	-	1	-	1	-	2	3	2	-	1	-	-	-	
162	Sapnik, sapnica, pljuča	M	662	-	-	-	-	1	1	1	4	20	33	80	126	107	88	90	81	30	-
	Trachea, bronchus, lung	Ž	99	-	-	-	-	-	2	1	3	6	7	8	17	12	12	14	17	-	
163	Plevra, mediastin., drugo	M	8	-	-	-	1	-	-	-	1	1	-	-	-	1	-	3	1	-	
	Pleura, mediastinum, etc.	Ž	6	-	-	-	-	-	-	-	1	-	1	1	-	-	1	1	1	-	
170	Kosti	M	6	-	-	-	1	-	2	-	-	1	-	-	-	1	-	-	-	1	-
	Bone	Ž	8	-	-	1	1	-	-	1	1	-	1	-	1	-	-	1	-	1	-
171	Mehka tkiva	M	14	-	2	-	2	-	1	-	-	1	1	-	3	-	-	3	-	1	-
	Soft tissues	Ž	10	-	1	-	-	1	1	3	-	-	-	1	-	-	-	1	1	1	-
172	Koža, maligni melanom	M	45	-	-	-	1	-	1	3	3	2	5	7	4	8	3	5	3	-	-
	Skin, malignant melanoma	Ž	62	-	-	-	-	2	4	1	11	5	2	4	7	6	3	6	6	5	-
173	Koža, drugi malignomi	M	204	-	-	-	-	-	-	2	1	5	10	19	22	31	26	25	37	26	-
	Skin, other malignancies	Ž	258	-	-	-	-	1	4	4	3	13	13	20	32	29	41	51	47	-	
174	Dojka	M	2	-	-	-	-	-	-	-	-	-	-	-	1	-	-	1	-	-	-
	Breast	Ž	617	-	-	-	-	6	12	29	55	71	74	71	93	52	57	50	47	-	
180	Maternica, vrat	Ž	155	-	-	-	-	-	7	12	14	10	14	15	18	26	12	9	11	7	-
	Uterus, cervix																				
181	Horioepiteliom	Ž	1	-	-	-	-	-	-	-	1	-	-	-	-	-	-	-	-	-	-
	Chorioepithelioma																				
182	Maternica, telo, drugo	Ž	191	-	-	-	-	-	-	-	-	2	7	27	32	41	29	22	17	14	-
	Uterus, corpus, etc.																				
183	Jajčnik, jajcevod, drugo	Ž	137	-	-	1	1	1	2	2	1	6	14	11	16	16	21	24	14	7	-
	Ovary, Fallopian tube, etc.																				
184	Nožnica, vulva, drugo	Ž	34	1	-	-	-	-	-	-	-	2	-	-	3	3	5	4	8	8	-
	Vagina, vulva, etc.																				

cont. →

Tabela 4. Nadaljevanje - continued

Šifra MKB ICD No.	Primarna lokalizacija Primary site	Spol Sex	Vse starosti All ages	S t a r o s t																?		
				0-	5-	10-	15-	20-	25-	30-	35-	40-	45-	50-	55-	60-	65-	70-	75-		80+	
185	Prostata Prostate	M	222	-	-	-	-	-	-	-	-	-	-	-	4	10	23	21	38	65	61	-
186	Modo Testis	M	32	-	1	-	1	3	7	4	8	2	-	2	1	2	-	-	1	-	-	-
187	Penis, obmodek, drugo Penis, epididymis, etc.	M	8	-	-	-	-	-	-	-	2	2	-	-	-	2	-	1	-	1	-	-
188	Mehur Bladder	M	124	-	-	-	-	-	1	-	2	1	1	10	16	14	19	13	22	25	-	-
		Ž	34	-	-	-	-	-	-	-	-	-	-	1	-	1	5	3	7	11	6	-
189	Ledvica, sečevod, drugo Kidney, ureter, etc.	M	52	-	-	-	1	-	-	-	-	3	2	8	7	8	9	7	4	3	-	-
		Ž	38	3	-	-	-	-	-	-	1	2	2	5	5	6	2	5	4	3	-	-
190	Oko Eye	M	5	1	-	-	-	-	1	-	1	-	-	-	1	-	-	-	1	-	-	-
		Ž	11	1	-	-	-	-	-	1	2	-	1	1	1	1	1	1	-	1	-	-
191	Možgani Brain	M	34	3	2	2	2	1	-	3	-	3	-	7	2	5	3	1	-	-	-	-
		Ž	38	-	1	-	-	1	1	4	3	1	5	5	6	5	2	3	-	1	-	-
192	Živčevje, drugo Nervous system, other	M	3	-	1	-	-	-	-	-	-	-	-	1	-	1	-	-	-	-	-	-
		Ž	3	1	-	1	-	-	-	-	-	-	-	1	-	-	-	-	-	-	-	-
193	Ščitnica Thyroid	M	12	-	-	-	1	1	-	1	1	-	-	3	-	-	2	1	1	1	-	-
		Ž	34	-	-	-	-	1	1	1	2	2	3	4	4	4	1	5	3	3	-	-
194	Endokrine žleze, druge Endocrine glands, other	M	1	-	-	-	-	-	-	-	-	-	-	1	-	-	-	-	-	-	-	-
		Ž	5	-	-	1	-	-	-	-	-	-	-	1	1	-	-	1	-	1	-	-
195	Slabo opred. lokaliz. Ill-defined site	M	11	1	-	-	-	-	-	-	2	1	-	3	-	-	-	-	-	4	-	-
		Ž	25	-	-	-	-	-	1	-	-	-	-	-	2	4	2	4	6	6	-	-
196	Metastaze v bezgavkah Lymph node metastases	M	14	-	-	-	-	-	-	1	-	1	-	3	1	1	4	2	1	-	-	-
		Ž	11	-	-	-	-	-	-	-	-	-	-	1	-	1	-	2	3	4	-	-
197	Met. v dihalih, prebavilih Respiratory, digestive tract met.	M	46	-	-	-	-	-	-	-	1	3	-	8	4	4	12	6	8	-	-	-
		Ž	54	-	-	-	-	-	-	-	2	2	5	7	5	6	6	9	12	-	-	-
198	Metastaze, drugje Metastases, other	M	30	-	-	-	1	-	-	-	-	3	7	6	4	5	1	3	-	-	-	-
		Ž	16	-	-	-	-	-	-	-	-	3	-	5	3	1	2	1	1	-	-	-
199	Malignomi, neopredeljeni Malignancies, unspecified	M	36	-	-	-	-	-	1	-	1	1	2	9	4	3	4	5	6	-	-	-
		Ž	39	-	-	-	1	-	-	1	2	-	4	1	4	2	4	10	10	-	-	-
200	Limfo-, retikulosarkom Lympho-, reticulosarcoma	M	6	1	-	-	-	-	-	-	-	1	1	-	1	1	1	-	-	-	-	-
		Ž	4	-	-	-	-	-	-	1	-	-	-	-	-	-	1	2	-	-	-	-
201	Hodgkinov limfom Hodgkin's disease	M	22	1	2	-	1	3	3	-	2	3	1	3	2	-	-	-	1	-	-	-
		Ž	18	-	-	2	2	1	-	-	1	-	-	3	1	1	2	2	1	2	-	-
202	Malignni limfomi, drugi Malignant lymphomas, other	M	31	-	1	1	1	-	-	-	1	2	1	4	8	4	2	-	3	3	-	-
		Ž	27	-	-	1	-	1	1	2	2	1	1	-	2	2	1	3	6	4	-	-
203	Plazmicitom Plasmacytoma	M	12	-	-	-	-	-	-	-	-	-	2	1	1	1	3	2	1	1	-	-
		Ž	26	-	-	-	-	-	-	-	1	1	1	1	7	7	2	4	2	-	-	-

cont. →

Tabela 4. Nadaljevanje - continued

Šifra MKB	Primarna lokalizacija	Spol	Vse starosti	S t a r o s t																	
				0-	5-	10-	15-	20-	25-	30-	35-	40-	45-	50-	55-	60-	65-	70-	75-	80+	?
ICD No.	Primary site	Sex	All ages	A g e																	
204	Levkemija, limfatična Leukaemia, lymphatic	M	53	4	-	-	-	2	-	-	-	1	3	5	9	4	4	9	4	8	-
		Ž	35	3	1	1	-	-	1	1	-	-	3	-	-	5	5	3	7	5	-
205	Levkemija, mieloična Leukaemia, myeloid	M	22	-	1	-	1	-	2	-	3	-	-	3	4	2	-	3	2	1	-
		Ž	26	-	1	-	-	-	2	1	-	2	-	3	3	5	1	2	1	5	-
206	Levkemija, monocitna Leukaemia, monocytic	M	4	-	-	-	1	-	-	-	-	-	-	-	-	1	-	-	1	1	-
		Ž	3	-	-	-	-	-	-	-	-	-	-	-	-	-	-	-	-	3	-
207	Levkemije, druge Leukaemias, other	M	7	-	-	-	-	-	-	-	-	-	-	2	-	-	2	1	1	1	-
		Ž	3	-	-	-	-	-	-	-	-	-	-	-	-	-	-	-	1	-	2
208	Policitemija, prava Polycythemia vera	M	6	-	-	-	-	-	-	-	-	-	1	2	-	-	1	1	1	-	-
		Ž	7	-	-	-	-	-	-	-	-	-	-	2	-	1	-	3	1	-	-
209	Mielofibroza Myelofibrosis	M	5	-	-	-	-	-	-	-	1	-	-	-	-	-	1	1	2	-	-
		Ž	3	-	-	-	-	-	-	-	-	-	-	-	-	1	1	1	-	-	-
Zgoraj neupoštevani																					
Not included above																					
2340	Maternica, vrat, in situ Uterus, cervix, in situ	Ž	184	-	-	-	-	5	49	65	41	14	4	1	3	1	1	-	-	-	-
2250	Možgani, benigni tumor Brain, benign tumor	M	9	1	-	-	-	-	-	1	-	1	-	2	1	1	-	1	1	-	-
		Ž	13	-	-	2	-	-	-	-	-	3	-	2	2	2	1	1	-	-	-
2381	Možgani, neopredeljeno Brain, unspecified	M	12	-	-	-	-	-	-	1	-	1	-	1	1	2	2	2	2	-	-
		Ž	10	1	-	-	1	-	-	1	-	-	-	2	-	1	-	3	1	-	-

Tabela 5. Incidenca raka na 100 000 prebivalcev po spolu, starosti in primarni lokalizaciji - Slovenija 1986

Table 5. Cancer incidence per 100 000 population by sex, age and primary site - Slovenia 1986

Šifra MKB lokalizacija ICD Primary site No.	Primarna lokalizacija Primary site	Spol Sex	Vse starosti All ages	Starost Age																	?
				0-4	5-9	10-14	15-19	20-24	25-29	30-34	35-39	40-44	45-49	50-54	55-59	60-64	65-69	70-74	75-79	80+	
140	Vse lokalizacije All sites	Skupaj Total	290,3	14,9	9,2	8,1	14,0	14,4	32,6	45,8	84,4	159,3	250,3	445,2	633,8	853,0	1 134,1	1 265,1	1 677,7	1 793,4	-
209		Moški Male	300,7	16,0	12,8	5,2	22,1	15,7	26,3	21,6	58,9	129,8	217,3	518,9	808,9	1 102,0	1 547,0	1 734,5	2 310,4	2 617,4	-
		Ženske Female	280,5	13,8	5,4	11,1	5,6	13,0	38,9	71,7	111,6	190,1	284,5	374,6	484,2	694,5	875,9	973,0	1 324,0	1 448,1	-
140	Ustnica Lip	M	2,1	-	-	-	-	-	-	1,1	-	-	1,5	5,0	11,4	5,5	-	8,9	28,9	8,5	-
		Ž	1,0	-	-	-	-	-	-	-	-	-	1,6	-	1,6	1,7	-	5,5	6,4	14,3	-
141	Jezik Tongue	M	3,3	-	-	-	-	-	-	-	1,2	1,6	4,7	11,8	13,3	16,7	9,7	13,4	11,5	-	-
		Ž	0,1	-	-	-	-	-	-	-	-	-	1,6	-	-	-	-	2,7	-	-	-
142	Slinavke Salivary glands	M	0,1	-	-	-	-	-	-	-	-	-	-	-	-	2,7	-	-	-	-	-
		Ž	0,2	-	-	-	-	-	-	-	-	-	-	-	-	-	3,0	2,7	-	3,5	-
143	Dlesni Gum	M	0,6	-	-	-	-	-	-	-	-	-	-	1,6	-	5,5	4,8	-	11,5	-	-
		Ž	0,2	-	-	-	-	-	-	-	-	-	1,6	-	1,6	1,7	-	-	-	-	-
144	Ustno dno Floor of mouth	M	3,6	-	-	-	-	-	-	-	1,2	-	7,9	13,5	17,1	13,9	4,8	22,4	5,7	-	-
		Ž	0,2	-	-	-	-	-	-	1,2	-	-	-	-	1,7	3,0	-	-	-	-	-
145	Ustna votlina, drugo Mouth, other parts	M	1,7	-	-	-	-	-	-	-	-	-	1,5	3,3	9,5	11,1	9,7	4,4	11,5	-	-
		Ž	-	-	-	-	-	-	-	-	-	-	-	-	1,6	-	-	-	-	-	-
146	Orofarinks Oropharynx	M	6,7	-	-	-	-	-	-	-	3,7	3,2	9,5	30,5	22,8	41,8	9,7	22,4	11,5	-	-
		Ž	0,6	-	-	-	-	-	-	-	-	-	1,6	1,6	1,6	5,3	-	-	3,2	-	-
147	Epifarinks Epipharynx	M	0,3	-	-	-	-	-	-	-	-	-	-	-	-	5,5	-	4,4	-	-	-
		Ž	0,7	-	-	-	-	-	1,2	-	-	-	-	3,2	4,8	-	-	2,7	-	3,5	-

cont. →

Tabela 5. Nadaljevanje - continued

Šifra MKB	Primarna lokalizacija	Spol	Vse starosti	S t a r o s t																	?	
				0-4	5-9	10-14	15-19	20-24	25-29	30-34	35-39	40-44	45-49	50-54	55-59	60-64	65-69	70-74	75-79	80+		
ICD No.	Primary site	Sex	All ages	A g e																		
148	Hipofarinks Hypopharynx	M	4,3	-	-	-	-	-	-	-	-	1,6	7,9	22,0	15,2	16,7	19,5	17,9	5,7	-	-	
		Ž	0,1	-	-	-	-	-	-	-	1,2	-	-	-	-	-	-	-	-	-	3,5	-
149	Žrelo, neoznačeno Pharynx, not specified	M	-	-	-	-	-	-	-	-	-	-	-	-	-	-	-	-	-	-	-	-
		Ž	-	-	-	-	-	-	-	-	-	-	-	-	-	-	-	-	-	-	-	-
150	Požiralnik Esophagus	M	8,2	-	-	-	-	-	-	-	1,2	3,2	9,5	20,3	20,9	41,8	34,1	44,8	63,6	34,2	-	
		Ž	0,9	-	-	-	-	-	-	-	-	-	-	-	1,6	5,3	-	5,5	3,2	10,7	-	
151	Želodec Stomach	M	32,5	-	-	-	-	-	2,5	1,1	6,2	6,4	20,7	44,0	76,3	103,2	146,4	259,9	260,5	444,7	-	
		Ž	24,6	-	-	-	-	1,3	2,5	3,6	6,7	8,4	11,5	21,0	34,2	44,4	70,1	69,7	194,2	218,6	-	
152	Tanko črevo Small intestine	M	0,3	-	-	-	-	-	-	-	-	-	-	-	-	-	-	-	11,5	8,5	-	
		Ž	0,2	-	-	-	-	-	-	-	-	-	1,6	-	-	1,7	3,0	-	-	-	-	-
153	Debelo črevo Colon	M	12,4	-	-	-	1,3	-	-	1,1	2,5	6,4	1,5	10,1	19,0	47,4	48,8	121,0	121,5	171,0	-	
		Ž	13,4	-	-	-	-	-	-	-	-	1,6	1,6	21,0	22,8	30,1	61,0	47,3	106,8	75,2	-	
154	Rektum Rectum, anus	M	17,4	-	-	-	-	-	-	1,1	2,5	9,7	14,3	25,4	40,0	53,0	117,1	89,6	167,9	188,1	-	
		Ž	15,9	-	-	-	-	-	-	4,8	1,3	3,3	13,2	9,7	26,0	30,1	67,1	80,8	80,9	118,2	-	
155	Jetra Liver	M	2,8	-	-	-	-	-	-	-	1,2	-	-	5,0	13,3	5,5	34,1	13,4	5,7	25,6	-	
		Ž	1,2	-	-	-	-	-	-	-	-	1,6	-	-	3,2	1,7	9,1	5,5	9,7	3,5	-	
156	Žolčnik, žolčni vodi Gall bladder, bile ducts	M	3,1	-	-	-	-	-	-	-	-	3,2	3,1	-	9,5	8,3	19,5	22,4	23,1	42,7	-	
		Ž	8,9	-	-	-	-	-	-	-	-	-	-	-	4,8	8,1	23,0	30,5	47,3	64,7	82,4	-
157	Trebušna slinavka Pancreas	M	7,9	-	-	-	-	-	-	-	-	1,6	6,3	8,4	22,8	39,0	58,5	58,2	52,1	51,3	-	
		Ž	7,9	-	-	-	-	-	1,2	-	1,3	3,3	1,6	3,2	13,0	17,7	18,3	39,0	45,3	78,8	-	
158	Retro-, peritonej Retro-, peritoneum	M	0,3	-	-	-	-	1,3	-	-	1,2	-	-	-	-	2,7	-	-	-	-	-	
		Ž	0,7	-	-	-	-	-	-	1,2	1,3	-	-	-	1,6	3,5	-	-	9,7	-	-	-
159	Prebavila, drugo Digestive organs, other	M	0,7	-	-	-	-	-	-	-	-	-	-	-	-	-	4,8	-	11,5	34,2	-	
		Ž	0,4	-	-	-	-	-	-	-	-	-	-	-	-	-	1,7	-	-	-	14,3	-

31

cont. →

Tabela 5. Nadaljevanje - continued

Šifra MKB ICD No.	Primarna lokalizacija Primary site	Spol Sex	Vse starosti All ages	Starost Age																	?	
				0-4	5-9	10-14	15-19	20-24	25-29	30-34	35-39	40-44	45-49	50-54	55-59	60-64	65-69	70-74	75-79	80+		
160	Nos, obnosne votl., drugo Nose, sinuses, etc.	M	1,3	-	-	1,3	-	-	-	-	-	-	-	1,5	3,3	3,8	-	4,8	8,9	11,5	17,1	-
		Ž	0,9	-	-	-	-	-	-	-	-	-	-	-	-	1,6	-	-	2,7	6,4	21,5	-
161	Grlo Larynx	M	9,3	-	-	-	-	-	-	-	-	9,7	12,7	22,0	43,8	44,6	48,8	17,9	46,3	17,1	-	
		Ž	0,9	-	-	-	-	-	-	1,2	-	1,6	-	3,2	4,8	3,5	-	2,7	-	-	-	
162	Sapnik, sapnica, pljuča Trachea, bronchus, lung	M	68,8	-	-	-	-	1,3	1,2	1,1	5,0	32,4	52,7	135,6	240,3	298,5	429,4	403,3	469,0	256,6	-	
		Ž	9,7	-	-	-	-	-	-	2,4	1,3	5,0	9,9	11,3	13,0	30,1	36,6	33,4	45,3	60,9	-	
163	Plevra, mediastin., drugo Pleura, mediastinum, etc.	M	0,8	-	-	-	1,3	-	-	-	-	1,6	1,5	-	-	-	4,8	-	17,3	8,5	-	
		Ž	0,5	-	-	-	-	-	-	-	-	1,6	-	1,6	1,6	-	-	2,7	3,2	3,5	-	
170	Kosti Bone	M	0,6	-	-	-	1,3	-	2,5	-	-	1,6	-	-	-	2,7	-	-	-	8,5	-	
		Ž	0,7	-	-	1,3	1,4	-	-	1,2	1,3	-	1,6	-	1,6	-	-	2,7	-	3,5	-	
171	Mehka tkiva Soft tissues	M	1,5	-	2,5	-	2,7	-	1,2	-	-	1,6	1,5	-	5,7	-	-	15,4	-	8,5	-	
		Ž	0,9	-	1,3	-	-	1,3	1,2	3,6	-	-	-	1,6	-	-	-	2,7	3,2	3,5	-	
172	Koža, maligni melanom Skin, malignant melanoma	M	4,7	-	-	-	1,3	-	1,2	3,4	3,7	3,2	7,9	11,8	7,6	22,3	14,6	22,4	17,3	-	-	
		Ž	6,1	-	-	-	-	2,6	5,0	1,2	14,7	8,4	3,3	6,4	11,4	10,6	9,1	16,7	19,4	17,9	-	
173	Koža, drugi malignomi Skin, other malignancies	M	21,2	-	-	-	-	-	-	2,2	1,2	8,1	15,9	32,2	41,9	86,4	126,8	112,0	214,2	222,3	-	
		Ž	25,3	-	-	-	-	-	1,2	4,8	5,3	5,0	21,5	21,0	32,6	56,8	88,5	114,3	165,0	168,4	-	
174	Dojka Breast	M	0,2	-	-	-	-	-	-	-	-	-	-	-	1,9	-	-	4,4	-	-	-	
		Ž	60,5	-	-	-	-	-	7,5	14,6	38,9	93,3	117,4	120,0	115,7	165,1	158,6	158,9	161,8	168,4	-	
180	Maternica, vrat Uterus, cervix	Ž	15,2	-	-	-	-	-	8,7	14,6	18,8	16,9	23,1	24,3	29,3	46,1	36,6	25,0	35,6	25,0	-	
181	Horioepiteliom Chorioepithelioma	Ž	-	-	-	-	-	-	-	-	1,3	-	-	-	-	-	-	-	-	-	-	
182	Maternica, telo, drugo Uterus, corpus, etc.	Ž	18,7	-	-	-	-	-	-	-	-	3,3	11,5	43,7	52,1	72,8	88,5	61,3	55,0	50,1	-	

cont. →

Tabela 5. Nadaljevanje - continued

Šifra MKB ICD No.	Primarna lokalizacija Primary site	Spol Sex	Vse starosti All ages	Starost Age																	?
				0-4	5-9	10-14	15-19	20-24	25-29	30-34	35-39	40-44	45-49	50-54	55-59	60-64	65-69	70-74	75-79	80+	
183	Jajčnik, jajcevod, drugo Ovary, Fallopian tube, etc.	Ž	13,4	-	-	1,3	1,4	1,3	2,5	2,4	1,3	10,1	23,1	17,8	26,0	28,4	64,0	66,9	45,3	25,0	-
184	Nožnica, vulva, drugo Vagina, vulva, etc.	Ž	3,3	1,5	-	-	-	-	-	-	-	3,3	-	-	4,8	5,3	15,2	11,1	25,8	28,6	-
185	Prostata Prostate	M	23,1	-	-	-	-	-	-	-	-	-	-	6,7	19,0	64,1	102,4	170,3	376,3	521,7	-
186	Modo Testis	M	3,3	-	1,2	-	1,3	3,9	8,7	4,5	10,0	3,2	-	3,3	1,9	5,5	-	-	5,7	-	-
187	Penis, obmodek, drugo Penis, epididymis, etc.	M	0,8	-	-	-	-	-	-	-	2,5	3,2	-	-	-	5,5	-	4,4	-	8,5	-
188	Mehur Bladder	M	12,9	-	-	-	-	-	1,2	-	2,5	1,6	1,5	16,9	30,5	39,0	92,7	58,2	127,3	213,8	-
		Ž	3,3	-	-	-	-	-	-	-	-	-	1,6	-	1,6	8,8	9,1	19,5	35,6	21,5	-
189	Ledvica, sečevod, drugo Kidney, ureter, etc.	M	5,4	-	-	-	1,3	-	-	-	-	4,8	3,1	13,5	13,3	22,3	43,9	31,3	23,1	25,6	-
		Ž	3,7	4,6	-	-	-	-	-	-	-	1,3	3,3	3,3	8,1	8,1	10,6	6,1	13,9	12,9	10,7
190	Oko Eye	M	0,5	1,4	-	-	-	-	1,2	-	1,2	-	-	-	1,9	-	-	-	5,7	-	-
		Ž	1,0	1,5	-	-	-	-	-	-	1,2	2,6	-	1,6	1,6	1,6	1,7	3,0	2,7	-	3,5
191	Možgani Brain	M	3,5	4,3	2,5	2,6	2,7	1,3	-	3,4	-	4,8	-	11,8	3,8	13,9	14,6	4,4	-	-	-
		Ž	3,7	-	1,3	-	-	1,3	1,2	4,8	4,0	1,6	8,2	8,1	9,7	8,8	6,1	8,3	-	3,5	-
192	Živčevje, drugo Nervous system, other	M	0,3	-	1,2	-	-	-	-	-	-	-	-	1,6	-	2,7	-	-	-	-	-
		Ž	0,2	1,5	-	1,3	-	-	-	-	-	-	-	-	1,6	-	-	-	-	-	-
193	Ščitnica Thyroid	M	1,2	-	-	-	1,3	1,3	-	1,1	1,2	-	-	5,0	-	-	9,7	4,4	5,7	8,5	-
		Ž	3,3	-	-	-	-	1,3	1,2	1,2	2,6	3,3	4,9	6,4	6,5	7,1	3,0	13,9	9,7	10,7	-
194	Endokrine žleze, druge Endocrine glands, other	M	0,1	-	-	-	-	-	-	-	-	-	-	1,6	-	-	-	-	-	-	-
		Ž	0,4	-	-	1,3	-	-	-	-	-	-	-	-	1,6	1,6	-	-	2,7	-	3,5

cont. →

Tabela 5. Nadaljevanje - continued

Šifra MKB ICD No.	Primarna lokalizacija Primary site	Spol Sex	Vse starosti All ages	Starost Age																	?	
				0-4	5-9	10-14	15-19	20-24	25-29	30-34	35-39	40-44	45-49	50-54	55-59	60-64	65-69	70-74	75-79	80+		
195	Slabo opredeljena lokaliz. Ill-defined site	M	1,1	1,4	-	-	-	-	-	-	-	-	3,2	1,5	-	5,7	-	-	-	-	34,2	-
		Ž	2,4	-	-	-	-	-	-	-	1,2	-	-	-	-	3,2	7,1	6,1	11,1	19,4	21,5	-
196	Metastaze v bezgavkah Lymph node metastases	M	1,4	-	-	-	-	-	-	-	-	1,2	-	1,5	-	5,7	2,7	4,8	17,9	11,5	8,5	-
		Ž	1,0	-	-	-	-	-	-	-	-	-	-	1,6	-	1,6	-	-	5,5	9,7	14,3	-
197	Met. v dihalih, prebavilih Respiratory, digestive tract met.	M	4,7	-	-	-	-	-	-	-	-	-	1,6	4,7	-	15,2	11,1	19,5	53,7	34,7	68,4	-
		Ž	5,2	-	-	-	-	-	-	-	-	-	3,3	3,3	8,1	11,4	8,8	18,3	16,7	29,1	43,0	-
198	Metastaze, druge Metastases, other	M	3,1	-	-	-	1,3	-	-	-	-	-	-	4,7	11,8	11,4	11,1	24,4	4,4	17,3	-	-
		Ž	1,5	-	-	-	-	-	-	-	-	-	-	4,9	-	8,1	5,3	3,0	5,5	3,2	3,5	-
199	Malignomi, neopredeljeni Malignancies, unspecified	M	3,7	-	-	-	-	-	-	-	1,1	-	1,6	1,5	3,3	17,1	11,1	14,6	17,9	28,9	51,3	-
		Ž	3,8	-	-	-	-	1,3	-	-	-	1,3	3,3	-	6,4	1,6	7,1	6,1	11,1	32,3	35,8	-
200	Limfo-, retikulosarkom Lympho-, reticulosarcoma	M	0,6	1,4	-	-	-	-	-	-	-	-	-	1,5	1,6	-	2,7	4,8	4,4	-	-	-
		Ž	0,3	-	-	-	-	-	-	-	-	1,3	-	-	-	-	-	-	2,7	6,4	-	-
201	Hodgkinov limfom Hodgkin's disease	M	2,2	1,4	2,5	-	1,3	3,9	3,7	-	2,5	4,8	1,5	5,0	3,8	-	-	-	-	5,7	-	-
		Ž	1,7	-	-	2,7	2,8	1,3	-	-	1,3	-	-	4,8	1,6	1,7	6,1	5,5	3,2	7,1	-	-
202	Maligni limfomi, drugi Malignant lymphomas, other	M	3,2	-	1,2	1,3	1,3	-	-	-	1,2	3,2	1,5	6,7	15,2	11,1	9,7	-	17,3	25,6	-	-
		Ž	2,6	-	-	1,3	-	1,3	1,2	2,4	2,6	1,6	1,6	-	3,2	3,5	3,0	8,3	19,4	14,3	-	-
203	Plazmacitom Plasmacytoma	M	1,2	-	-	-	-	-	-	-	-	-	3,1	1,7	1,9	2,7	14,6	8,9	5,7	8,5	-	-
		Ž	2,5	-	-	-	-	-	-	-	-	1,6	1,6	1,6	1,6	12,4	21,4	5,5	12,9	7,1	-	-
204	Levkemija, limfatična Leukaemia, lymphatic	M	5,5	5,8	-	-	-	2,6	-	-	-	1,6	4,8	8,5	17,2	11,2	19,5	40,3	23,1	68,4	-	-
		Ž	3,4	4,6	1,3	1,3	-	-	1,2	1,2	-	-	4,9	-	-	8,9	15,2	8,4	22,7	17,9	-	-
205	Levkemija, mieloična Leukaemia, myeloid	M	2,3	-	1,2	-	1,3	-	2,5	-	3,4	-	-	5,1	7,6	5,5	-	13,4	11,5	8,5	-	-
		Ž	2,5	-	1,3	-	-	-	2,5	1,2	-	3,3	-	4,8	4,9	8,9	3,0	5,6	3,2	17,9	-	-
206	Levkemija, monocitna Leukaemia, monocytic	M	0,4	-	-	-	1,3	-	-	-	-	-	-	-	-	2,8	-	-	5,7	8,5	-	-
		Ž	0,2	-	-	-	-	-	-	-	-	-	-	-	-	-	-	-	9,7	-	-	-

cont. →

Tabela 5. Nadaljevanje - continued

Šifra MKB	Primarna lokalizacija	Spol	Vse starosti	Starost																	?
				0-4	5-9	10-14	15-19	20-24	25-29	30-34	35-39	40-44	45-49	50-54	55-59	60-64	65-69	70-74	75-79	80+	
ICD No.	Primary site	Sex	All ages	Age																	
207	Levkemije, druge	M	0,7	-	-	-	-	-	-	-	-	-	-	3,4	-	-	9,7	4,4	5,7	8,5	-
	Leukaemias, other	Ž	0,3	-	-	-	-	-	-	-	-	-	-	-	-	-	-	2,8	-	7,1	-
208	Policitemija, prava	M	0,6	-	-	-	-	-	-	-	-	-	1,6	3,4	-	-	4,9	4,5	5,8	-	-
	Polycythemia vera	Ž	0,7	-	-	-	-	-	-	-	-	-	-	3,2	-	1,8	-	8,4	3,2	-	-
209	Mielofibroza	M	0,5	-	-	-	-	-	-	-	-	-	-	-	-	-	4,9	4,5	11,6	-	-
	Myelofibrosis	Ž	0,3	-	-	-	-	-	-	-	-	-	-	-	-	1,8	3,0	2,8	-	-	-
Zgoraj neupoštevani																					
Not included above																					
2340	Maternica, vrat, in situ	Ž	18,0	-	-	-	-	6,5	61,5	79,0	55,1	23,7	6,6	1,6	4,8	1,7	3,0	-	-	-	-
	Uterus, cervix, in situ																				
2250	Možgani, benigni tumor	M	0,9	1,4	-	-	-	-	-	1,1	-	1,6	-	3,3	1,9	2,7	-	4,4	5,7	-	-
	Brain, benign tumor	Ž	1,2	-	-	-	2,8	-	-	-	-	5,0	-	3,2	3,2	3,5	3,0	2,7	-	-	-
2381	Možgani, neopredeljeno	M	1,2	-	-	-	-	-	-	1,1	-	1,6	-	1,6	1,9	5,5	9,7	8,9	11,5	-	-
	Brain, unspecified	Ž	0,9	1,5	-	-	-	1,3	-	-	-	1,3	-	3,2	-	1,7	-	8,3	3,2	-	-

Tabela 6. Število novih primerov raka po zdravstvenih regijah in območjih zdravstvenih domov, po spolu in najpogostejših primarnih lokalizacijah - Slovenija 1986

Table 6. Number of new cancer cases by health regions and subregions, by sex and most frequent primary sites - Slovenia 1986

Zdravstvena regija Zdravstveni dom Health region Subregion	Spol Sex	Skupaj 140 - 209 All sites	Primarna lokalizacija (šifre MKB)* Primary site (ICD No.)*									Druge lokal. Other sites
			151	153	154	162	173	174	180	182	185	
Slovenija skupaj	M	2 890	313	120	168	662	204	2	-	-	222	1 199
	Ž	2 860	251	137	163	99	258	617	155	191	-	989
Celje	M	302	39	11	28	66	19	-	-	-	18	121
	Ž	326	33	15	23	9	31	64	23	19	-	109
ZD Celje	M	302	39	11	28	66	19	-	-	-	18	121
	Ž	326	33	15	23	9	31	64	23	19	-	109
Gorica	M	136	9	5	9	28	6	-	-	-	17	62
	Ž	152	9	9	12	2	12	47	2	10	-	49
ZD Nova Gorica	M	136	9	5	9	28	6	-	-	-	17	62
	Ž	152	9	9	12	2	12	47	2	10	-	49
Koper	M	217	20	10	14	40	21	-	-	-	18	94
	Ž	185	11	11	4	7	22	42	12	18	-	58
ZD Koper	M	107	13	6	5	20	17	-	-	-	7	39
	Ž	119	4	6	3	6	20	26	10	14	-	30
ZD Postojna	M	110	7	4	9	20	4	-	-	-	11	55
	Ž	66	7	5	1	1	2	16	2	4	-	28
Kranj	M	261	32	11	6	62	14	-	-	-	25	111
	Ž	301	22	13	21	6	16	80	18	18	-	107
ZD Jesenice	M	100	12	4	2	27	5	-	-	-	10	40
	Ž	111	4	3	8	2	4	32	7	9	-	42
ZD Kranj	M	161	20	7	4	35	9	-	-	-	15	71
	Ž	190	18	10	13	4	12	48	11	9	-	65
Ljubljana	M	862	78	41	40	219	43	2	-	-	74	365
	Ž	858	60	37	32	45	60	195	44	59	-	326
ZD Domžale	M	119	19	8	4	24	4	-	-	-	10	50
	Ž	111	10	6	2	3	7	23	10	9	-	41
ZD Kočevje	M	51	5	1	1	17	2	-	-	-	4	21
	Ž	45	5	1	-	-	3	15	2	1	-	18
ZD Ljubljana	M	517	42	28	25	129	30	1	-	-	53	209
	Ž	551	37	24	27	32	41	124	24	40	-	202
ZD Trbovlje	M	84	9	3	3	22	5	-	-	-	4	38
	Ž	71	3	5	3	3	5	14	4	5	-	29
ZD Vrhnika	M	91	3	1	7	27	2	1	-	-	3	47
	Ž	80	5	1	-	7	4	19	4	4	-	36

cont. →

Tabela 6. Nadaljevanje - continued

Zdravstvena regija Zdravstveni dom	Spol	Skupaj 140 - 209	Primarna lokalizacija (šifre MKB)*									Druge lokal. Other sites
			151	153	154	162	173	174	180	182	185	
Health region Subregion	Sex	All sites	Primary site (ICD No.)*									
Maribor	M	511	65	20	34	116	41	-	-	-	27	208
	Ž	489	59	20	31	10	45	93	30	35	-	166
ZD Maribor	M	382	48	17	26	85	34	-	-	-	20	152
	Ž	357	40	14	19	6	34	68	20	27	-	129
ZD Ptuj	M	129	17	3	8	31	7	-	-	-	7	56
	Ž	132	19	6	12	4	11	25	10	8	-	37
Murska Sobota	M	227	29	13	9	49	38	-	-	-	13	76
	Ž	210	22	13	17	5	36	34	8	9	-	66
ZD Mur. Sobota	M	227	29	13	9	49	38	-	-	-	13	76
	Ž	210	22	13	17	5	36	34	8	9	-	66
Novo mesto	M	198	27	4	16	31	7	-	-	-	23	90
	Ž	201	20	14	14	8	15	39	6	16	-	69
ZD Novo mesto	M	198	27	4	16	31	7	-	-	-	23	90
	Ž	201	20	14	14	8	15	39	6	16	-	69
Ravne	M	176	14	5	12	51	15	-	-	-	7	72
	Ž	138	15	5	9	7	21	23	12	7	-	39
ZD Ravne	M	106	6	4	7	31	9	-	-	-	4	45
	Ž	79	4	3	6	5	17	11	9	3	-	21
ZD Velenje	M	70	8	1	5	20	6	-	-	-	3	27
	Ž	59	11	2	3	2	4	12	3	4	-	18

* - Opis šifer MKB je v tabelah od 3 do 5

* - The description of ICD numbers is in the tables 3 to 5

Tabela 7. Število novih primerov raka, ugotovljenih v bolnišnicah, ter število in odstotek mikroskopsko potrjenih primerov, po spolu in primarni lokalizaciji - Slovenija 1986

Table 7. Total number of new cancer cases diagnosed in hospitals and number and percentage of microscopically confirmed cases, by sex and primary site - Slovenia 1986

Šifra MKB*	Primarna lokalizacija	Spol	Število novih primerov	Mikroskopsko potrjeni primeri	
				Število	Odstotek**
ICD* No.	Primary site	Sex	Number of new cases	Microscopically confirmed cases Number	Per cent**
140 - 209	Vse lokalizacije All sites	Skupaj Total	5 532	4 909	89
		Moški Male	2 782	2 437	88
		Ženske Female	2 750	2 472	90
140	Ustnica Lip	M Ž	21 10	20 10	95
141	Jezik Tongue	M Ž	31 2	30 2	97
142	Slinavke Salivary glands	M Ž	1 3	1 3	1
143	Dlesni Gum	M Ž	6 3	6 3	
144	Ustno dno Floor of mouth	M Ž	35 3	35 3	100
145	Ustna votlina, drugo Mouth, other parts	M Ž	17 1	17 1	100
146	Orofarinks Oropharynx	M Ž	64 7	62 6	97
147	Epifarinks Epipharynx	M Ž	3 8	3 8	
148	Hipofarinks Hypopharynx	M Ž	41 2	41 1	100
149	Žrelo, neoznačeno Pharynx, not specified	M Ž	- -	- -	- -
150	Požiralnik Esophagus	M Ž	76 8	66 7	87
151	Želodec Stomach	M Ž	284 219	245 181	86 83
152	Tanko črevo Small intestine	M Ž	3 3	3 3	

cont. →

Tabela 7. Nadaljevanje - continued

Šifra MKB*	Primarna lokalizacija	Spol	Število novih primerov	Mikroskopsko potrjeni primeri	
				Število	Odstotek**
ICD* No.	Primary site	Sex	Number of new cases	Microscopically confirmed cases Number	Per cent**
153	Debelo črevo Colon	M	117	95	81
		Ž	131	107	82
154	Rektum Rectum, anus	M	162	145	90
		Ž	157	137	87
155	Jetra Liver	M	27	24	89
		Ž	13	13	
156	Žolčnik, žolčni vodi Gall bladder, bile ducts	M	29	20	69
		Ž	88	61	69
157	Trebušna slinavka Pancreas	M	73	43	59
		Ž	72	39	54
158	Retro-, peritonej Retro-, peritoneum	M	3	3	
		Ž	6	6	
159	Prebavila, drugo Digestive organs, other	M	1	-	
		Ž	1	1	
160	Nos, obnosne votline, drugo Nose, sinuses, etc.	M	12	12	
		Ž	9	9	
161	Grlo Larynx	M	90	88	98
		Ž	10	10	
162	Sapnik, sapnica, pljuča Trachea, bronchus, lung	M	640	561	88
		Ž	93	74	80
163	Plevra, mediastin., drugo Pleura, mediastinum, etc.	M	8	6	
		Ž	5	5	
170	Kosti Bone	M	5	5	
		Ž	7	7	
171	Mehka tkiva Soft tissues	M	14	14	
		Ž	10	10	
172	Koža, maligni melanom Skin, malignant melanoma	M	44	42	96
		Ž	61	61	100
173	Koža, drugi malignomi Skin, other malignancies	M	203	191	94
		Ž	258	243	94
174	Dojka Breast	M	2	2	
		Ž	606	587	97
180	Maternica, vrat Uterus, cervix	Ž	155	153	99
181	Horioepiteliom Chorioepithelioma	Ž	1	1	

cont. →

Tabela 7. Nadaljevanje - continued

Šifra MKB*	Primarna lokalizacija	Spol	Število novih primerov	Mikroskopsko potrjeni primeri	
				Število	Odstotek**
ICD* No.	Primary site	Sex	Number of new cases	Microscopically confirmed cases Number	Per cent**
182	Maternica, telo, drugo Uterus, corpus, etc.	Ž	189	187	99
183	Jajčnik, jajcevod, drugo Ovary, Fallopian tube, etc.	Ž	137	131	96
184	Nožnica, vulva, drugo Vagina, vulva, etc.	Ž	32	29	91
185	Prostata Prostate	M	221	171	81
186	Modo Testis	M	32	32	100
187	Penis, obmodek, drugo Penis, epididymis, etc.	M	7	7	
188	Mehur Bladder	M	121	112	93
		Ž	33	30	91
189	Ledvica, sečevod, drugo Kidney, ureter, etc.	M	52	49	94
		Ž	37	30	81
190	Oko Eye	M	5	3	
		Ž	11	11	
191	Možgani Brain	M	34	33	97
		Ž	36	30	83
192	Živčevje, drugo Nervous system, other	M	2	2	
		Ž	3	2	
193	Ščitnica Thyroid	M	12	10	
		Ž	34	33	97
194	Endokrine žleze, druge Endocrine glands, other	M	1	1	
		Ž	5	4	
195	Slabo opredeljena lokaliz. Ill-defined site	M	9	5	
		Ž	21	11	52
196	Metastaze v bezgavkah Lymph node metastases	M	14	14	
		Ž	11	11	
197	Met. v dihalih, prebavilih Respiratory, digestive tract met.	M	43	19	44
		Ž	51	30	59
198	Metastaze, drugje Metastases, other	M	30	11	37
		Ž	16	12	75
199	Malignomi, neopred. Malignancies, unspecified	M	29	21	72
		Ž	30	21	70

cont. →

Tabela 7. Nadaljevanje - continued

Šifra MKB*	Primarna lokalizacija	Spol	Število novih primerov	Mikroskopsko potrjeni primeri	
				Število	Odstotek**
ICD* No.	Primary site	Sex	Number of new cases	Microscopically confirmed cases Number	Per cent**
200	Limfo-, retikulosarkom	M	6	6	
	Lympho-, reticulosarcoma	Ž	4	4	
201	Hodgkinov limfom	M	22	22	100
	Hodgkin's disease	Ž	18	18	100
202	Maligni limfomi, drugi	M	31	31	100
	Malignant lymphoma, other	Ž	27	27	100
203	Plazmacitom	M	12	12	
	Plasmacytoma	Ž	26	23	88
204	Levkemija, limfatična	M	53	53	100
	Leukaemia, lymphatic	Ž	35	35	100
205	Levkemija, mieloična	M	22	22	100
	Leukaemia, myeloid	Ž	26	26	100
206	Levkemija, monocitna	M	4	4	
	Leukaemia, monocytic	Ž	3	3	
207	Levkemije, druge	M	7	7	
	Leukaemias, other	Ž	3	3	
208	Policitemija, prava	M	6	6	-
	Polycythemia vera	Ž	7	7	-
209	Mielofibroza	M	5	5	-
	Myelofibrosis	Ž	3	3	-
Zgoraj neupoštevani					
Not included above					
2340	Maternica, vrat, in situ	Ž	184	184	100
	Uterus, cervix, in situ				
2250	Možgani, benigni tumor	M	9	9	
	Brain, benign tumor	Ž	13	13	
2381	Možgani, neopredeljeno	M	12	2	
	Brain, unspecified	Ž	9	2	

* - Mednarodna klasifikacija bolezni, osma revizija, 1965
International classification of diseases, eighth revision, 1965

** - Odstotki niso računani pri številih pod 15
Percentages are not calculated for less than 15 cases

Tabela 8. Število histološko potrjenih novih primerov raka - po histološki vrsti in primarni lokalizaciji - Slovenija 1986

Table 8. Number of histologically confirmed new cancer cases by histologic type and primary site - Slovenia 1986

<i>Histološka vrsta</i>	<i>Skupaj</i>	<i>Primarna lokalizacija (šifra MKB)* - Primary site (ICD No.)*</i>									
		<i>140 - 209</i>	<i>140</i>	<i>141</i>	<i>142</i>	<i>143</i>	<i>144</i>	<i>145</i>	<i>146</i>	<i>147</i>	<i>148</i>
<i>Histologic type</i>	<i>All sites</i>										
Vse vrste	4 366	29	31	4	9	37	18	67	11	41	-
All types											
Carcinoma non specified	319	-	2	-	-	1	-	4	-	2	-
Small cell carcinoma	92	-	-	-	-	-	-	-	-	-	-
Papillary carcinoma	2	-	-	-	-	-	-	-	-	-	-
Squamous carcinoma	820	25	29	1	9	35	16	61	10	39	-
Basal cell carcinoma	306	4	-	-	-	-	-	-	-	-	-
Transitional cell carcinoma	141	-	-	-	-	-	-	-	-	-	-
Adenocarcinoma	2 038	-	-	-	-	1	1	-	1	-	-
Mucoepidermoid carcinoma	1	-	-	-	-	-	-	-	-	-	-
Sarcoma non specified	8	-	-	-	-	-	-	-	-	-	-
Fibrosarcoma	3	-	-	-	-	-	-	-	-	-	-
Malignant fibrous histiocytoma	7	-	-	-	-	-	-	-	-	-	-
Liposarcoma	5	-	-	-	-	-	-	-	-	-	-
Leiomyosarcoma	7	-	-	-	-	-	-	-	-	-	-
Rhabdomyosarcoma	8	-	-	-	-	-	-	-	-	-	-
Synovial sarcoma	3	-	-	-	-	-	-	-	-	-	-
Malignant schwannoma	-	-	-	-	-	-	-	-	-	-	-
Malig. gran. cell and alveolar soft part sarc.	-	-	-	-	-	-	-	-	-	-	-
Cystosarcoma phyllodes	-	-	-	-	-	-	-	-	-	-	-
Angiosarcoma	1	-	-	-	-	-	-	-	-	-	-
Osteosarcoma	5	-	-	-	-	-	-	-	-	-	-
Chondrosarcoma	2	-	-	-	-	-	-	-	-	-	-
Ewing's sarcoma	2	-	-	-	-	-	-	-	-	-	-
Malignant mesothelioma	8	-	-	-	-	-	-	-	-	-	-
Complex mixed and stromal sarcoma	24	-	-	2	-	-	-	-	-	-	-
Paranglioma	-	-	-	-	-	-	-	-	-	-	-
Malignant melanoma	119	-	-	-	-	-	-	-	-	-	-
Specialized gonadal malignoma	1	-	-	-	-	-	-	-	-	-	-
Dysgerminoma and seminoma	17	-	-	-	-	-	-	-	-	-	-
Other germ cell malignoma	17	-	-	-	-	-	-	-	-	-	-
Trophoblastic malignoma	1	-	-	-	-	-	-	-	-	-	-
Brenner tumor	-	-	-	-	-	-	-	-	-	-	-
Malignant glioma	59	-	-	-	-	-	-	-	-	-	-
Malignant meningioma	1	-	-	-	-	-	-	-	-	-	-
Non Hodgkin lymphoma	91	-	-	1	-	-	1	2	-	-	-
Hodgkin lymphoma	40	-	-	-	-	-	-	-	-	-	-
Plasmacytoma	22	-	-	-	-	-	-	-	-	-	-
Leukemia except chronic lymphoid	79	-	-	-	-	-	-	-	-	-	-
Chronic lymphoid leukemia	61	-	-	-	-	-	-	-	-	-	-
Malignant reticuloendotheliosis	-	-	-	-	-	-	-	-	-	-	-
Mast cell sarcoma	-	-	-	-	-	-	-	-	-	-	-
Neuroepitheliomatous malignoma	5	-	-	-	-	-	-	-	-	-	-
Miscellaneous malignoma	23	-	-	-	-	-	-	-	-	-	-
Small cell malignoma	1	-	-	-	-	-	-	-	-	-	-
Malignoma non specified	27	-	-	-	-	-	-	-	-	-	-

Tabela 8. Nadaljevanje - continued

<i>Histološka vrsta</i>	<i>Skupaj</i> 140 - 209	<i>Primarna lokalizacija (šifra MKB)* - Primary site (ICD No.)*</i>									
		150	151	152	153	154	155	156	157	158	159 cont. →
<i>Histologic type</i>	<i>All sites</i>										
Vse vrste		69	414	6	202	282	36	81	69	8	1
All types											
Carcinoma non specified	319	3	59	1	27	16	4	10	19	-	1
Small cell carcinoma	92	-	1	-	-	-	-	-	-	-	-
Papillary carcinoma	2	-	-	-	-	-	-	-	-	-	-
Squamous carcinoma	820	58	-	-	-	8	-	2	-	-	-
Basal cell carcinoma	306	-	-	-	-	-	-	-	-	-	-
Transitional cell carcinoma	141	-	-	-	-	1	-	-	-	-	-
Adenocarcinoma	2 038	6	333	3	168	256	31	68	49	1	-
Mucoepidermoid carcinoma	1	1	-	-	-	-	-	-	-	-	-
Sarcoma non specified	8	-	1	-	-	-	-	-	-	2	-
Fibrosarcoma	3	-	-	-	-	-	-	-	-	-	-
Malignant fibrous histiocytoma	7	-	-	-	-	-	-	-	-	-	-
Liposarcoma	5	-	-	-	-	-	-	-	-	1	-
Leiomyosarcoma	7	-	1	-	1	-	-	-	-	2	-
Rhabdomyosarcoma	8	-	-	-	-	-	-	-	-	-	-
Synovial sarcoma	3	-	-	-	-	-	-	-	-	-	-
Malignant schwannoma	-	-	-	-	-	-	-	-	-	-	-
Malig. gran. cell and alveolar soft part sarc.	-	-	-	-	-	-	-	-	-	-	-
Cystosarcoma phyllodes	-	-	-	-	-	-	-	-	-	-	-
Angiosarcoma	1	-	-	-	-	-	-	-	-	-	-
Osteosarcoma	5	-	-	-	-	-	-	-	-	-	-
Chondrosarcoma	2	-	-	-	-	-	-	-	-	-	-
Ewing's sarcoma	2	-	-	-	-	-	-	-	-	-	-
Malignant mesothelioma	8	-	-	-	-	-	-	-	-	1	-
Complex mixed and stromal sarcoma	24	-	-	-	-	-	1	-	1	-	-
Paraganglioma	-	-	-	-	-	-	-	-	-	-	-
Malignant melanoma	119	-	-	-	-	-	-	-	-	-	-
Specialized gonadal malignoma	1	-	-	-	-	-	-	-	-	-	-
Dysgerminoma and seminoma	17	-	-	-	-	-	-	-	-	-	-
Other germ cell malignoma	17	-	-	-	-	-	-	-	-	-	-
Trophoblastic malignoma	1	-	-	-	-	-	-	-	-	-	-
Brenner tumor	-	-	-	-	-	-	-	-	-	-	-
Malignant glioma	59	-	-	-	-	-	-	-	-	-	-
Malignant meningioma	1	-	-	-	-	-	-	-	-	-	-
Non Hodgkin lymphoma	91	-	15	2	3	-	-	-	-	-	-
Hodgkin lymphoma	40	-	-	-	-	-	-	-	-	-	-
Plasmacytoma	22	-	-	-	-	-	-	-	-	-	-
Leukemia except chronic lymphoid	79	-	-	-	-	-	-	-	-	-	-
Chronic lymphoid leukemia	61	-	-	-	-	-	-	-	-	-	-
Malignant reticuloendotheliosis	-	-	-	-	-	-	-	-	-	-	-
Mast cell sarcoma	-	-	-	-	-	-	-	-	-	-	-
Neuroepitheliomatous malignoma	5	-	-	-	-	-	-	-	-	-	-
Miscellaneous malignoma	23	-	-	-	-	-	-	-	-	-	-
Small cell malignoma	1	-	-	-	-	-	-	-	-	-	-
Malignoma non specified	27	1	4	-	3	1	-	1	-	1	-

Tabela 8. Nadaljevanje - continued

<i>Histološka vrsta</i>	<i>Skupaj</i> 140 - 209	<i>Primarna lokalizacija (šifra MKB) * - Primary site (ICD No.)*</i>										cont. →
		160	161	162	163	170	171	172	173	174		
<i>Histologic type</i>	<i>All sites</i>											
Vse vrste		19	98	384	9	12	23	101	420	508		
All types												
Carcinoma non specified	319	1	3	44	-	-	-	-	4	35		
Small cell carcinoma	92	-	-	89	-	-	-	-	-	-		
Papillary carcinoma	2	-	-	-	-	-	-	-	1	-		
Squamous carcinoma	820	6	95	166	-	-	-	-	105	-		
Basal cell carcinoma	306	-	-	-	-	-	-	-	300	1		
Transitional cell carcinoma	141	-	-	-	-	-	-	-	-	-		
Adenocarcinoma	2 038	3	-	85	-	-	-	-	7	467		
Mucoepidermoid carcinoma	1	-	-	-	-	-	-	-	-	-		
Sarcoma non specified	8	-	-	-	-	-	4	-	-	-		
Fibrosarcoma	3	-	-	-	-	1	1	-	-	-		
Malignant fibrous histiocytoma	7	-	-	-	-	-	6	-	1	-		
Liposarcoma	5	-	-	-	-	-	3	-	-	-		
Leiomyosarcoma	7	-	-	-	-	-	1	-	-	-		
Rhabdomyosarcoma	8	2	-	-	-	-	4	-	-	-		
Synovial sarcoma	3	-	-	-	-	-	3	-	-	-		
Malignant schwannoma	-	-	-	-	-	-	-	-	-	-		
Malig. gran. cell and alveolar soft part sarc.	-	-	-	-	-	-	-	-	-	-		
Cystosarcoma phyllodes	-	-	-	-	-	-	-	-	-	-		
Angiosarcoma	1	1	-	-	-	-	-	-	-	-		
Osteosarcoma	5	-	-	-	-	5	-	-	-	-		
Chondrosarcoma	2	-	-	-	-	2	-	-	-	-		
Ewing's sarcoma	2	-	-	-	-	2	-	-	-	-		
Malignant mesothelioma	8	-	-	-	7	-	-	-	-	-		
Complex mixed and stromal sarcoma	24	-	-	-	-	-	-	-	-	1		
Paragangioma	-	-	-	-	-	-	-	-	-	-		
Malignant melanoma	119	2	-	-	-	-	-	101	-	3		
Specialized gonadal malignoma	1	-	-	-	-	-	-	-	-	-		
Dysgerminoma and seminoma	17	-	-	-	-	-	-	-	-	-		
Other germ cell malignoma	17	-	-	-	-	-	-	-	-	-		
Trophoblastic malignoma	1	-	-	-	-	-	-	-	-	-		
Brenner tumor	-	-	-	-	-	-	-	-	-	-		
Malignant glioma	59	-	-	-	-	-	-	-	-	-		
Malignant meningioma	1	-	-	-	-	-	-	-	-	-		
Non Hodgkin lymphoma	91	2	-	-	-	-	-	-	1	1		
Hodgkin lymphoma	40	-	-	-	-	-	-	-	-	-		
Plasmacytoma	22	-	-	-	-	-	-	-	-	-		
Leukemia except chronic lymphoid	79	-	-	-	-	-	-	-	-	-		
Chronic lymphoid leukemia	61	-	-	-	-	-	-	-	-	-		
Malignant reticuloendotheliosis	-	-	-	-	-	-	-	-	-	-		
Mast cell sarcoma	-	-	-	-	-	-	-	-	-	-		
Neuroepitheliomatous malignoma	5	1	-	-	1	-	-	-	-	-		
Miscellaneous malignoma	23	-	-	-	-	1	-	-	-	-		
Small cell malignoma	1	-	-	-	-	-	1	-	-	-		
Malignoma non specified	27	1	-	-	1	1	-	-	1	-		

Tabela 8. Nadaljevanje - continued

<i>Histološka vrsta</i>	<i>Skupaj</i> 140 - 209	<i>Primarna lokalizacija (šifra MKB) * - Primary site (ICD No.) *</i>									
		180	181	182	183	184	185	186	187	188	189 cont. →
<i>Histologic type</i>	<i>All sites</i>										
Vse vrste		153	1	186	121	29	147	32	7	141	76
All types											
Carcinoma non specified	319	17	-	5	16	1	13	-	-	4	1
Small cell carcinoma	92	-	-	-	-	-	-	-	-	-	-
Papillary carcinoma	2	-	-	-	-	-	-	-	-	-	-
Squamous carcinoma	820	116	-	-	-	22	1	-	7	1	2
Basal cell carcinoma	306	-	-	-	-	1	-	-	-	-	-
Transitional cell carcinoma	141	-	-	-	-	-	-	-	-	132	8
Adenocarcinoma	2 038	20	-	167	94	2	133	-	-	4	59
Mucoepidermoid carcinoma	1	-	-	-	-	-	-	-	-	-	-
Sarcoma non specified	8	-	-	1	-	-	-	-	-	-	-
Fibrosarcoma	3	-	-	1	-	-	-	-	-	-	-
Malignant fibrous histiocytoma	7	-	-	-	-	-	-	-	-	-	-
Liposarcoma	5	-	-	-	-	-	-	-	-	-	-
Leiomyosarcoma	7	-	-	1	1	-	-	-	-	-	-
Rhabdomyosarcoma	8	-	-	-	-	1	-	1	-	-	-
Synovial sarcoma	3	-	-	-	-	-	-	-	-	-	-
Malignant schwannoma	-	-	-	-	-	-	-	-	-	-	-
Malig. gran. cell and alveolar soft part sarc.	-	-	-	-	-	-	-	-	-	-	-
Cystosarcoma phyllodes	-	-	-	-	-	-	-	-	-	-	-
Angiosarcoma	1	-	-	-	-	-	-	-	-	-	-
Osteosarcoma	5	-	-	-	-	-	-	-	-	-	-
Chondrosarcoma	2	-	-	-	-	-	-	-	-	-	-
Ewing's sarcoma	2	-	-	-	-	-	-	-	-	-	-
Malignant mesothelioma	8	-	-	-	-	-	-	-	-	-	-
Complex mixed and stromal sarcoma	24	-	-	10	3	-	-	-	-	-	4
Paraganglioma	-	-	-	-	-	-	-	-	-	-	-
Malignant melanoma	119	-	-	-	-	1	-	-	-	-	-
Specialized gonadal malignoma	1	-	-	-	1	-	-	-	-	-	-
Dysgerminoma and seminoma	17	-	-	-	1	-	-	14	-	-	-
Other germ cell malignoma	17	-	-	-	3	-	-	14	-	-	-
Trophoblastic malignoma	1	-	1	-	-	-	-	-	-	-	-
Brenner tumor	-	-	-	-	-	-	-	-	-	-	-
Malignant glioma	59	-	-	-	-	-	-	-	-	-	-
Malignant meningioma	1	-	-	-	-	-	-	-	-	-	-
Non Hodgkin lymphoma	91	-	-	-	1	-	-	2	-	-	-
Hodgkin lymphoma	40	-	-	-	-	-	-	-	-	-	-
Plasmacytoma	22	-	-	-	-	-	-	-	-	-	-
Leukemia except chronic lymphoid	79	-	-	-	-	-	-	-	-	-	-
Chronic lymphoid leukemia	61	-	-	-	-	-	-	-	-	-	-
Malignant reticuloendotheliosis	-	-	-	-	-	-	-	-	-	-	-
Mast cell sarcoma	-	-	-	-	-	-	-	-	-	-	-
Neuroepitheliomatous malignoma	5	-	-	-	-	-	-	-	-	-	-
Miscellaneous malignoma	23	-	-	-	-	-	-	-	-	-	-
Small cell malignoma	1	-	-	-	-	-	-	-	-	-	-
Malignoma non specified	27	-	-	1	1	1	-	1	-	-	2

Tabela 8. Nadaljevanje - continued

<i>Histološka vrsta</i>	<i>Skupaj</i>	<i>Primarna lokalizacija (šifra MKB)* - Primary site (ICD No.)*</i>										
		<i>140-209</i>	<i>190</i>	<i>191</i>	<i>192</i>	<i>193</i>	<i>194</i>	<i>195</i>	<i>196</i>	<i>197</i>	<i>198</i>	<i>199</i>
<i>Histologic type</i>	<i>All sites</i>											
Vse vrste		14	61	3	36	5	10	9	16	19	28	
All types												
Carcinoma non specified	319	-	-	-	7	1	-	5	1	7	5	
Small cell carcinoma	92	-	-	-	-	-	-	-	-	1	1	
Papillary carcinoma	2	-	-	-	-	-	-	-	-	1	-	
Squamous carcinoma	820	1	-	-	-	-	1	1	1	-	2	
Basal cell carcinoma	306	-	-	-	-	-	-	-	-	-	-	
Transitional cell carcinoma	141	-	-	-	-	-	-	-	-	-	-	
Adenocarcinoma	2 038	-	-	-	29	3	7	3	13	7	17	
Mucoepidermoid carcinoma	1	-	-	-	-	-	-	-	-	-	-	
Sarcoma non specified	8	-	-	-	-	-	-	-	-	-	-	
Fibrosarcoma	3	-	-	-	-	-	-	-	-	-	-	
Malignant fibrous histiocytoma	7	-	-	-	-	-	-	-	-	-	-	
Liposarcoma	5	-	-	-	-	-	1	-	-	-	-	
Leiomyosarcoma	7	-	-	-	-	-	-	-	-	-	-	
Rhabdomyosarcoma	8	-	-	-	-	-	-	-	-	-	-	
Synovial sarcoma	3	-	-	-	-	-	-	-	-	-	-	
Malignant schwannoma	-	-	-	-	-	-	-	-	-	-	-	
Malig. gran. cell and alveolar soft part sarc.	-	-	-	-	-	-	-	-	-	-	-	
Cystosarcoma phyllodes	-	-	-	-	-	-	-	-	-	-	-	
Angiosarcoma	1	-	-	-	-	-	-	-	-	-	-	
Osteosarcoma	5	-	-	-	-	-	-	-	-	-	-	
Chondrosarcoma	2	-	-	-	-	-	-	-	-	-	-	
Ewing's sarcoma	2	-	-	-	-	-	-	-	-	-	-	
Malignant mesothelioma	8	-	-	-	-	-	-	-	-	-	-	
Complex mixed and stromal sarcoma	24	-	-	-	-	-	1	-	-	1	-	
Paraganglioma	-	-	-	-	-	-	-	-	-	-	-	
Malignant melanoma	119	11	-	-	-	-	-	-	-	-	1	
Specialized gonadal malignoma	1	-	-	-	-	-	-	-	-	-	-	
Dysgerminoma and seminoma	17	-	2	-	-	-	-	-	-	-	-	
Other germ cell malignoma	17	-	-	-	-	-	-	-	-	-	-	
Trophoblastic malignoma	1	-	-	-	-	-	-	-	-	-	-	
Brenner tumor	-	-	-	-	-	-	-	-	-	-	-	
Malignant glioma	59	-	57	2	-	-	-	-	-	-	-	
Malignant meningioma	1	-	1	-	-	-	-	-	-	-	-	
Non Hodgkin lymphoma	91	-	-	-	-	-	-	-	-	-	-	
Hodgkin lymphoma	40	-	-	-	-	-	-	-	-	-	-	
Plasmacytoma	22	-	-	-	-	-	-	-	-	-	-	
Leukemia except chronic lymphoid	79	-	-	-	-	-	-	-	-	-	-	
Chronic lymphoid leukemia	61	-	-	-	-	-	-	-	-	-	-	
Malignant reticuloendotheliosis	-	-	-	-	-	-	-	-	-	-	-	
Mast cell sarcoma	-	-	-	-	-	-	-	-	-	-	-	
Neuroepitheliomatous malignoma	5	2	-	1	-	-	-	-	-	-	-	
Miscellaneous malignoma	23	-	-	-	-	1	-	-	-	-	-	
Small cell malignoma	1	-	-	-	-	-	-	-	-	-	-	
Malignoma non specified	27	-	1	-	-	-	-	-	1	2	2	

Tabela 8. Nadaljevanje - continued

<i>Histološka vrsta</i>	<i>Skupaj</i> 140 - 209	<i>Primarna lokalizacija (šifra MKB)* - Primary site (ICD No.)*</i>									
		200	201	202	203	204	205	206	207	208	209
<i>Histologic type</i>	<i>All sites</i>										
Vse vrste		10	40	50	22	83	43	7	7	13	8
All types											
Carcinoma non specified	319	-	-	-	-	-	-	-	-	-	-
Small cell carcinoma	92	-	-	-	-	-	-	-	-	-	-
Papillary carcinoma	2	-	-	-	-	-	-	-	-	-	-
Squamous carcinoma	820	-	-	-	-	-	-	-	-	-	-
Basal cell carcinoma	306	-	-	-	-	-	-	-	-	-	-
Transitional cell carcinoma	141	-	-	-	-	-	-	-	-	-	-
Adenocarcinoma	2 038	-	-	-	-	-	-	-	-	-	-
Mucoepidermoid carcinoma	1	-	-	-	-	-	-	-	-	-	-
Sarcoma non specified	8	-	-	-	-	-	-	-	-	-	-
Fibrosarcoma	3	-	-	-	-	-	-	-	-	-	-
Malignant fibrous histiocyoma	7	-	-	-	-	-	-	-	-	-	-
Liposarcoma	5	-	-	-	-	-	-	-	-	-	-
Leiomyosarcoma	7	-	-	-	-	-	-	-	-	-	-
Rhabdomyosarcoma	8	-	-	-	-	-	-	-	-	-	-
Synovial sarcoma	3	-	-	-	-	-	-	-	-	-	-
Malignant schwannoma	-	-	-	-	-	-	-	-	-	-	-
Malig. gran. cell and alveolar soft part sarc.	-	-	-	-	-	-	-	-	-	-	-
Cystosarcoma phyllodes	-	-	-	-	-	-	-	-	-	-	-
Angiosarcoma	1	-	-	-	-	-	-	-	-	-	-
Osteosarcoma	5	-	-	-	-	-	-	-	-	-	-
Chondrosarcoma	2	-	-	-	-	-	-	-	-	-	-
Ewing's sarcoma	2	-	-	-	-	-	-	-	-	-	-
Malignant mesothelioma	8	-	-	-	-	-	-	-	-	-	-
Complex mixed and stromal sarcoma	24	-	-	-	-	-	-	-	-	-	-
Paranglioma	-	-	-	-	-	-	-	-	-	-	-
Malignant melanoma	119	-	-	-	-	-	-	-	-	-	-
Specialized gonadal malignoma	1	-	-	-	-	-	-	-	-	-	-
Dysgerminoma and seminoma	17	-	-	-	-	-	-	-	-	-	-
Other germ cell malignoma	17	-	-	-	-	-	-	-	-	-	-
Trophoblastic malignoma	1	-	-	-	-	-	-	-	-	-	-
Brenner tumor	-	-	-	-	-	-	-	-	-	-	-
Malignant glioma	59	-	-	-	-	-	-	-	-	-	-
Malignant meningioma	1	-	-	-	-	-	-	-	-	-	-
Non Hodgkin lymphoma	91	10	-	50	-	-	-	-	-	-	-
Hodgkin lymphoma	40	-	40	-	-	-	-	-	-	-	-
Plasmacytoma	22	-	-	-	22	-	-	-	-	-	-
Leukemia except chronic lymphoid	79	-	-	-	-	22	43	7	7	-	-
Chronic lymphoid leukemia	61	-	-	-	-	61	-	-	-	-	-
Malignant reticuloendotheliosis	-	-	-	-	-	-	-	-	-	-	-
Mast cell sarcoma	-	-	-	-	-	-	-	-	-	-	-
Neuroepitheliomatous malignoma	5	-	-	-	-	-	-	-	-	-	-
Miscellaneous malignoma	23	-	-	-	-	-	-	-	-	13	8
Small cell malignoma	1	-	-	-	-	-	-	-	-	-	-
Malignoma non specified	27	-	-	-	-	-	-	-	-	-	-

* - Opis šifer MKB je v tabelah od 3 do 5

* - The description of ICD numbers is in the tables 3 to 5

Tabela 9. Število novih primerov raka po bolnišnicah ugotovitve diagnoze ter število in odstotek primerov, poslanih na Onkološki inštitut - Slovenija 1986

Table 9. Number of new cancer cases diagnosed by reporting hospitals, and number and percentage of cases referred to the Institute of Oncology, Ljubljana - Slovenia 1986

<i>Bolnišnice</i>	<i>Število novih primerov</i>	<i>Poslani na OI</i>	<i>Odstotek*</i>
<i>Hospitals</i>	<i>Number of new cases</i>	<i>Referred to the IO</i>	<i>Number Per cent*</i>
Skupaj Total	5 532	2 793	51
Onkološki inštitut, Ljubljana Institute of Oncology, Ljubljana	727	727	100
Klinične bolnišnice, Ljubljana University hospitals, Ljubljana	1 765	890	50
Dermatološka klinika	38	6	16
Gastroenterološka interna klinika	130	46	35
Ginekološka klinika	125	100	80
Infekcijska klinika	13	6	
Inštitut za gerontologijo	31	9	29
Inštitut za pljučne bolezni in tbc, Golnik	355	203	57
Interna klinika	159	34	21
Kirurška gastroenterološka klinika	283	118	42
Klinična bolnišnica za pediatrijo	33	32	97
Klinična bolnišnica za psihiatrijo	-	-	-
Klinika za maksilofacialno kirurgijo	28	25	89
Klinika za nevrokirurgijo	47	33	70
Klinika za plastično kirurgijo in opeklne	47	14	30
Klinika za torakalno kirurgijo	70	40	57
Nevrološka klinika	37	20	54
Očesna klinika	9	6	
Ortopedska klinika	10	8	
Otorinolaringološka klinika	134	115	86
Travmatološka klinika	4	3	
Urološka klinika	228	80	35
Splošne in specialistične bolnišnice General and special hospitals	2 976	1 142	38
Splošna bolnišnica Brežice	38	17	45
Splošna bolnišnica Celje**	529	239	45

cont. →

Tabela 9. Nadaljevanje - continued

<i>Bolnišnice</i>	<i>Število novih primerov</i>	<i>Poslani na OI</i>	
<i>Hospitals</i>	<i>Number of new cases</i>	<i>Število</i>	<i>Odstotek*</i>
		<i>Referred to the IO</i>	<i>Number Per cent*</i>
Splošna bolnišnica Jesenice	100	51	51
Splošna bolnišnica Koper	143	54	38
Splošna bolnišnica Maribor	920	312	34
Splošna bolnišnica Murska Sobota	282	86	30
Splošna bolnišnica Nova Gorica	211	96	45
Splošna bolnišnica Novo mesto	305	103	34
Splošna bolnišnica Ptuj	108	29	27
Splošna bolnišnica Slovenj Gradec	164	52	32
Splošna bolnišnica Trbovlje	45	18	40
Bolnišnica za ginekologijo in porodništvo Kranj	30	26	87
Bolnišnica za ženske bolezni in porodništvo Postojna	4	3	
Bolnica Ivana Regenta Sežana	70	35	50
Ortopedska bolnica Valdoltra	2	2	
Psihiatrična bolnišnica Begunje	1	-	-
Psihiatrična bolnišnica Idrija	-	-	-
Vojna bolnica Ljubljana	24	19	79
Drugi zdravstveni zavodi	48	26	54
Other health institutions			

* - Odstotki niso računani pri številih pod 15
Percentages are not calculated for less than 15 cases

** - Vključno/Including bolnišnica Topolšica

Tabela 10. Število in odstotek novih primerov raka, ugotovljenih v bolnišnicah, po stadiju, primarni lokalizaciji in spolu - Slovenija 1986

Table 10. Number and percentage of new cancer cases reported by hospitals by stage, primary site and sex - Slovenia 1986

Šifra MKB	Primarna lokalizacija	Spol	Število primerov	S t a d i j							
				Lokaliziran		Regionarna razširitev		Oddaljena razširitev		Neznan	
ICD No.	Primary site	Sex	Number of cases	Število	Odstotek *	Število	Odstotek *	Število	Odstotek *	Število	Odstotek *
				Localized		Regional		Remote		Unknown	
				Number	Per cent *	Number	Per cent *	Number	Per cent *	Number	Per cent *
140	Vse lokalizacije	Skupaj	5 532	2 077	38	1 545	28	1 553	28	357	6
-	All sites	Total									
209		Moški	2 782	993	36	804	29	790	28	195	7
		Male									
		Ženske	2 750	1 084	39	741	27	763	28	162	6
		Female									
140	Ustnica	M	21	20	95	1	5	-	-	-	-
	Lip	Ž	10	8		2		-	-	-	-
141	Jezik	M	31	6	19	22	71	3	10	-	-
	Tongue	Ž	2	1		1		-	-	-	-
142	Slinavke	M	1	-	-	1		-	-	-	-
	Salivary glands	Ž	3	2		-		1	-	-	-
143	Dlesni	M	6	3		2		1		-	-
	Gum	Ž	3	1		2		-	-	-	-
144	Ustno dno	M	35	10	29	19	54	6	17	-	-
	Floor of mouth	Ž	3	-	-	3		-	-	-	-
145	Ustna votlina, drugo	M	17	2	12	15	88	-	-	-	-
	Mouth, other parts	Ž	1	-	-	1		-	-	-	-
146	Orofarinks	M	64	6	9	49	77	8	13	1	2
	Oropharynx	Ž	7	2		4		-	-	1	
147	Epifarinks	M	3	-	-	3		-	-	-	-
	Epipharynx	Ž	8	-	-	8		-	-	-	-
148	Hipofarinks	M	41	2	5	34	83	4	10	1	2
	Hypopharynx	Ž	2	-	-	1		-	-	1	
149	Žrelo, neoznačeno	M	-	-	-	-	-	-	-	-	-
	Pharynx, not specified	Ž	-	-	-	-	-	-	-	-	-
150	Požiralnik	M	76	25	33	26	34	13	17	12	16
	Esophagus	Ž	8	2		2		3		1	
151	Želodec	M	284	63	22	93	33	87	31	41	14
	Stomach	Ž	219	42	19	57	26	82	37	38	17
152	Tanko črevo	M	3	-	-	-	-	1		2	
	Small intestine	Ž	3	1		-	-	2		-	-

cont. →

Tabela 10. Nadaljevanje - continued

Šifra MKB	Primarna lokalizacija	Spol	Število primerov	S t a d i j							
				Lokaliziran		Regionarna razširitev		Oddaljena razširitev		Neznan	
ICD No.	Primary site	Sex	Number of cases	Število	Odstotek *	Število	Odstotek *	Število	Odstotek *	Število	Odstotek *
				Localized		Regional		Remote		Unknown	
				Number	Per cent *	Number	Per cent *	Number	Per cent *	Number	Per cent *
153	Debelo črevo	M	117	19	16	51	44	33	28	14	12
	Colon	Ž	131	34	26	53	40	28	21	16	12
154	Rektum	M	162	33	20	80	49	36	22	13	8
	Rectum, anus	Ž	157	39	25	67	43	31	20	20	13
155	Jetra	M	27	10	37	8	30	9	33	-	-
	Liver	Ž	13	2		6		5		-	-
156	Žolčnik, žolčni vodi	M	29	7	24	12	41	6	21	4	14
	Gall bladder, bile ducts	Ž	88	15	17	25	28	36	41	12	14
157	Trebušna slinavka	M	73	10	14	19	26	33	45	11	15
	Pancreas	Ž	72	8	11	20	28	34	47	10	14
158	Retro-, peritonej	M	3	1		-	-	2		-	-
	Retro-, peritoneum	Ž	6	5		-	-	1		-	-
159	Prebavila, drugo	M	1	-	-	-	-	-	-	1	
	Digestive organs, other	Ž	1	1		-	-	-	-	-	-
160	Nos, obnosne votl., drugo	M	12	3		7		2		-	-
	Nose, sinuses, etc.	Ž	9	-	-	9		-	-	-	-
161	Grlo	M	90	57	63	27	30	2	2	4	4
	Larynx	Ž	10	3		7		-	-	-	-
162	Sapnik, sapnica, pljuča	M	640	192	30	224	35	200	31	24	4
	Trachea, bronchus, lung	Ž	93	19	20	24	26	42	45	8	9
163	Plevra, mediastin., drugo	M	8	2		3		2		1	
	Pleura, mediastinum, etc.	Ž	5	5		-	-	-	-	-	-
170	Kosti	M	5	1		4		-	-	-	-
	Bone	Ž	7	3		4		-	-	-	-
171	Mehka tkiva	M	14	9		3		2		-	-
	Soft tissues	Ž	10	4		4		1		1	
172	Koža, maligni melanom	M	44	33	73	3	9	4	9	4	9
	Skin, malignant melanoma	Ž	61	51	83	3	5	6	10	1	2
173	Koža, drugi malignomi	M	203	190	94	12	6	1		-	-
	Skin, other malignancies	Ž	258	247	96	8	3	2	1	1	
174	Dojka	M	2	1		1		-	-	-	-
	Breast	Ž	606	240	40	284	47	75	12	7	1
180	Maternica, vrat	Ž	155	56	36	47	30	51	33	1	1
	Uterus, cervix										

cont. →

Tabela 10. Nadaljevanje - continued

Šifra MKB	Primarna lokalizacija	Spol	Število primerov	Lokaliziran		S t a d i j				Neznani	
				Število	Odstotek*	Regionarna razširitev	Odstotek*	Oddaljena razširitev	Odstotek*	Število	Odstotek*
ICD No.	Primary site	Sex	Number of cases	Localized		S t a g e				Unknown	
				Number	Per cent*	Regional	Per cent*	Remote	Per cent*	Number	Per cent*
181	Horioepiteliom Chorioepithelioma	Ž	1	-	-	-	-	1	-	-	-
182	Maternica, telo, drugo Uterus, corpus, etc.	Ž	189	151	80	19	10	16	8	3	2
183	Jajčnik, jajcevod, drugo Ovary, Fallopian tube, etc.	Ž	137	21	15	24	18	90	66	2	1
184	Nožnica, vulva, drugo Vagina, vulva, etc.	Ž	32	18	56	10	31	2	6	2	6
185	Prostata Prostate	M	211	110	52	18	9	47	22	36	17
186	Modo Testis	M	32	19	59	8	25	5	16	-	-
187	Penis, obmodek, drugo Penis, epididymis, etc.	M	7	5	-	2	-	-	-	-	-
188	Mehur Bladder	M	121	77	64	27	22	6	5	11	9
		Ž	33	18	55	10	30	-	-	5	15
189	Ledvica, sečevod, drugo Kidney, ureter, etc.	M	52	29	56	8	15	14	27	1	2
		Ž	37	22	59	5	14	3	8	7	19
190	Oko Eye	M	5	5	-	-	-	-	-	-	-
		Ž	11	5	-	3	-	1	-	2	-
191	Možgani Brain	M	34	34	100	-	-	-	-	-	-
		Ž	36	35	97	-	-	-	-	1	3
192	Živčevje, drugo Nervous system, other	M	2	1	-	-	1	-	-	-	-
		Ž	3	2	-	1	Ž	-	-	-	-
193	Ščitnica Thyroid	M	12	3	-	5	-	3	-	1	-
		Ž	34	10	29	12	35	10	29	2	6
194	Endokrine žleze, druge Endocrine glands, other	M	1	-	-	-	-	1	-	-	-
		Ž	5	-	-	4	-	1	-	-	-
195	Slabo opredeljena lokaliz. Ill-defined site	M	9	2	-	2	-	2	-	3	-
		Ž	21	3	14	1	5	9	43	8	38
196	Metastaze v bezgavkah Lymph node metastases	M	14	-	-	-	-	6	-	8	-
		Ž	11	-	-	-	-	-	-	11	-
197	Met. v dihalih, prebavilih Respiratory, digestive tract met.	M	43	-	-	-	-	43	100	-	-
		Ž	51	-	-	-	-	51	100	-	-
198	Metastaze, drugje Metastases, other	M	30	-	-	-	-	30	100	-	-
		Ž	16	-	-	-	-	16	100	-	-

cont. →

Tabela 10. Nadaljevanje - continued

Šifra MKB	Primarna lokalizacija	Spol	Število primerov	S t a d i j							
				Lokaliziran		Regionarna razširitev		Oddaljena razširitev		Neznan	
ICD No.	Primary site	Sex	Number of cases	Število	Odstotek*	Število	Odstotek*	Število	Odstotek*	Število	Odstotek*
				Localized		Regional		Remote		Unknown	
				Number	Per cent*	Number	Per cent*	Number	Per cent*	Number	Per cent*
199	Malignomi, neopredeljeni	M	29	-	-	-	-	28	97	1	3
	Malignancies, unspecified	Ž	30	-	-	-	-	30	100	-	-
200	Limfo-, retikulosarkom	M	6	-	-	1	-	4	-	1	-
	Lympho-, reticulosarcoma	Ž	4	1	-	-	-	3	-	-	-
201	Hodgkinov limfom	M	22	2	9	7	32	13	59	-	-
	Hodgkin's disease	Ž	18	2	11	6	33	10	56	-	-
202	Maligni limfomi, drugi	M	31	1	3	7	23	23	74	-	-
	Malignant lymphomas, other	Ž	27	5	19	4	15	17	63	1	4
203	Plazmacitom	M	12	-	-	-	-	12	-	-	-
	Plasmacytoma	Ž	26	-	-	-	-	26	100	-	-
204	Levkemija, limfatična	M	53	-	-	-	-	53	100	-	-
	Leukaemia, lymphatic	Ž	35	-	-	-	-	35	100	-	-
205	Levkemija, mieloična	M	22	-	-	-	-	22	100	-	-
	Leukaemia, myeloic	Ž	26	-	-	-	-	26	100	-	-
206	Levkemija, monocitna	M	4	-	-	-	-	4	-	-	-
	Leukaemia, monocytic	Ž	3	-	-	-	-	3	-	-	-
207	Levkemije, druge	M	7	-	-	-	-	7	-	-	-
	Leukaemias, other	Ž	3	-	-	-	-	3	-	-	-
208	Policitemija, prava	M	6	-	-	-	-	6	-	-	-
	Polycythemia vera	Ž	7	-	-	-	-	7	-	-	-
209	Mielofibroza	M	5	-	-	-	-	5	-	-	-
	Myelofibrosis	Ž	3	-	-	-	-	3	-	-	-

* - Odstotki niso računani pri številih pod 15

* - Percentages are not calculated for less than 15 cases

