

KRONIKA  
ČASOPIS ZA SLOVENSKO KRAJEVNO ZGODOVINO  
34. letnik Ljubljana 1986 1. in 2. zvezek

**Tone Knez:** Novo mesto pod Kelti in Rimljani — Stran 1—7

Novo mesto during the Celtic and Roman Period

**Jože Curk:** O cestnem omrežju na slovenskem Štajerskem v 17. stoletju — Stran 7—15

Road Network in the Slovene Region of Štajerska in the 17th Century

**Anja Dular:** Knjižnica gradu Smlednik po katalogu iz leta 1771 — Stran 15—32

The Library of the Smlednik Castle according to the Catalogue of 1771

**Janež Šumrada:** Kmečki upor v okolici Višnje gore za časa Ilirskih provinc leta 1813 — Stran 32—37

Peasants' Uprising in the Surroundings of Višnja gora at the Time of Illyrian Provinces in 1813

**Ervin Dolenc:** Prebivalci Senožeč v prejšnjem stoletju — Stran 37—44

The Inhabitants of Senožeče in the 18th Century

**Zora Torkar:** Iz življenja in dela kamniških Čehov in Moravcev — Stran 45—59

The Life Fragments of Czechs and Moravians in Kamnik

**Janež J. Švajncer:** Naši stari prvomajski znaki — Stran 60—66

Our Signs for Mayday Holiday

**Jelka Pirkovič-Kocbek:** Šentvid, Stična in Ivančna gorica — zgodovina naselbinskih oblik — Stran 67—71

Sentvid, Stična and Ivančna gorica — the History of Settlement Forms

ZAPISKI IN GRADIVO  
THE NOTES AND MATERIAL

**Eva Holz:** Dnevnik Cirila Prestorja iz 1. svetovne vojne — Stran 72—88

The Diary of Ciril Prestor from World War I — 72—88

IZ STARIH FOTOGRAFSKIH ALBUMOV  
PHOTO FROM OLD ALBUMS

**Mirko Kambič:** Nicefor Stepančič (1867 do 1934) — Stran 89—93

Nicefor Stepančič (1867—1934)

POSVETI IN ZBOROVANJA  
CONFERENCES AND CONVENTIONS

Posvet o krajevnem zgodovinopisju v Kranju 8. maja 1985 — Stran 94—106

Conferences on Local Historiography Held in Kranj on May 8th 1985

JUBILEJI  
ANNIVERSARIES

**Janež Šumrada:** Prof. Ferdo Gestrin — sedemdesetletnik — Stran 107—108

Prof. Ferdo Gestrin — Septagenarian

NOVE PUBLIKACIJE — 109—118  
NEW PUBLICATIONS

## NOVO MESTO POD KELTI IN RIMLJANI

TONE KNEZ

Še pred dobrim desetletjem je bilo Novo mesto v strokovnih krogih znano predvsem kot bogato najdišče halštatskih grobov, ki je dalo nekaj izjemno dragocenih najdb.<sup>1</sup> Potem pa, ko je bila v letih 1973—1975 v mestu načrtno raziskana keltsko-rimska nekropola z več kot 200 grobovi, se je arheološka preteklost Novega mesta bistveno razširila in izpopolnila. Zaradi svoje izredno ugodne prometno-zemljepisne in strateške lege na skalnatem pomolu nad vijugavo Krko je bil novomeški prostor že zelo zgodaj naseljen. Pri sedanjem stanju raziskav je razvidno, da je bil ta kraj neprekinjeno naseljen od časov kulture žarnih grobišč do pozne antike.<sup>2</sup> S številkami izraženo, pomeni to od 9. stoletja pred n. š. do 4. stoletja

n. š. V tej dolgi naselitveni kontinuiteti novomeškega prostora sta dve obdobji posebej pomembni: mlajša halštatska doba in čas poznega latena ter prehod v zgodnje rimsko cesarstvo. Na podlagi najdb v grobovih bomo v tem prispevku skušali orisati čas in razmere v Novem mestu na prehodu iz mlajše železne dobe v zgodnje antično obdobje, to je v času od 1. stoletja pred n. š. do konca 2. stoletja n. š.

Sredi 3. stoletja pred n. š. so Dolenjsko zavzeli in naselili keltski Tavriski,<sup>3</sup> čeravno so najbrž še pred tem Kelti večkrat napadali in ropali v teh krajih. Vdor Keltov in utrditev njihove politične moči je pretrgal in zaključil bogato tradicijo halštatske ustvarjalnosti in uveljavil novo kulturo in civiliza-



30 130/88

cijo, ki jo imenujemo latensko. Čeprav Kelti sprva v primerjavi s staroselskim prebivalstvom niso bili zelo številni, so zaradi bojne sposobnosti in dobre organiziranosti postali vodilna politična in gospodarska etnična skupina do rimske okupacije tega območja proti koncu 1. stoletja pred n. š. Kelti so prinesli v deželo svoj način pokopavanja: sežiganje umrlih in zakop pepela v ravnih grobovih, obred, ki je zamenjal pokopavanje oseb v gomilah, kar je bil običaj v halštatskem času. Vpeljali so tudi novo oborožitev in nov način bojevanja. Medtem ko je bil halštatski bojevnik na Dolenjskem oborožen z bojno sekiro in dvema sulicama, je keltski vojak oborožen z mečem, ščitom, sulico in bojnim nožem. Čelada ostaja tudi v mlajši železni dobi privilegij vojaških poveljnikov. V bojni tehniki pri Keltih so v primerjavi s halštatskim časom igrali konjeniški oddelki in uporaba bojnih voz<sup>4</sup> odločilno vlogo. Halštatski vojak se je bojeval peš v strnjeni bojni vrsti, samo njegov poveljnik se je z bronasto čelado na glavi bojeval na konju. Vojaški oddelki Keltov so bili v bojih dosti bolj gibljivi, nenadni napadi konjenice in na bojnih vozovih dirajočih vojakov so jim zagotavljali uspeh in zmago na bojišču. Kelti so uvedli in pospeševali tudi nekatere gospodarske panoge kot na primer: bolj intenzivno poljedelstvo, kar je dokazano z najdbami rala, motike, srpa in kose ter umetno obrt, posebej v predelavi kovin. Vpeljali so tudi nove tehnološke dosežke: hitro vrtljivo lončarsko vreteno, tehniko emajliranja in visoko razvito železarstvo, ki se kaže posebno v kvaliteti njihovega orožja in orodja.

Keltski priseljenci in keltizirani domačini so v Novem mestu zapustili številne sledove v grobovih od 3. do 1. stoletja pred n. š.<sup>5</sup> Na mestnem območju poznamo dve grobišči iz srednjelatenskega obdobja, obe z žganim pokopom. Eno je bilo na desnem bregu Krke v Kandiji, drugo na levem bregu na Marofu, obe pa v neposredni bližini halštatskih gomil. Nekaj srednjelatenskih grobov je bilo vkopanih tudi v halštatskih gomilah. To govori za ohranjanje in spoštovanje pokopaliških območij skozi več stoletij. Med srednjelatenskimi keltskimi grobnimi najdbami zasluži posebno pozornost keramična dvo-ročajna posoda-kantharos z dvema obraznima maskama in stiliziranimi kačjimi glavami na obeh ročajih.<sup>6</sup> Ta edinstvena keltska lončena posoda v Sloveniji s svojim plastičnim okrasom ima najboljše primerjave v podobnih posodah na Madžarskem, ki so nastale na začetku tako imenovanega vzhodno-

keltskega plastičnega stila. V številnih grobovih tistega časa so bili pokopani keltski bojevniki, kar je razvidno iz priloženega orožja v grobovih. Po takratnem običaju pokopavanja so vse orožje nasilno zvili, razlomili ali kako drugače deformirali in takšno položili v grob. V srednjelatenskih grobovih je samo manjši del lončenih posod izdelan na lončarskem vretenu; te posode so boljše kakovosti in imajo značilno keltsko obliko, medtem ko je večji del posod izdelan prostoročno, je slabše kvalitete in v oblikah kaže na domačo halštatsko lončarsko tradicijo. Tretja nekropola iz najmlajše železne dobe (1. stol. pred n. š.) je bila urejena na južnem vznožju prazgodovinske naselbine na Marofu, med današnjo Ljubljansko cesto in Kettejevim drevoredom. Na tem pokopališču so neprekinjeno pokopavali tudi naprej v času zgodnjega rimskega cesarstva v 1. in 2. stoletju n. š.

Domnevamo, da je Dolenjska prišla pod oblast rimske države že leta 33 pred n. š. po končani vojni Oktavijana zoper Japode,<sup>7</sup> hkrati z zavzetjem strateško pomembnega oporišča Segesta, ob sotočju Save in Kolpe, kasneje Siscia (današnji Sisak) imenovano. Dolenjska je bila sprva vključena v veliko vojaško-upravno enoto Ilirik, kasneje pod cesarjem Trajanom pa v provinco Zgornja Panonija.

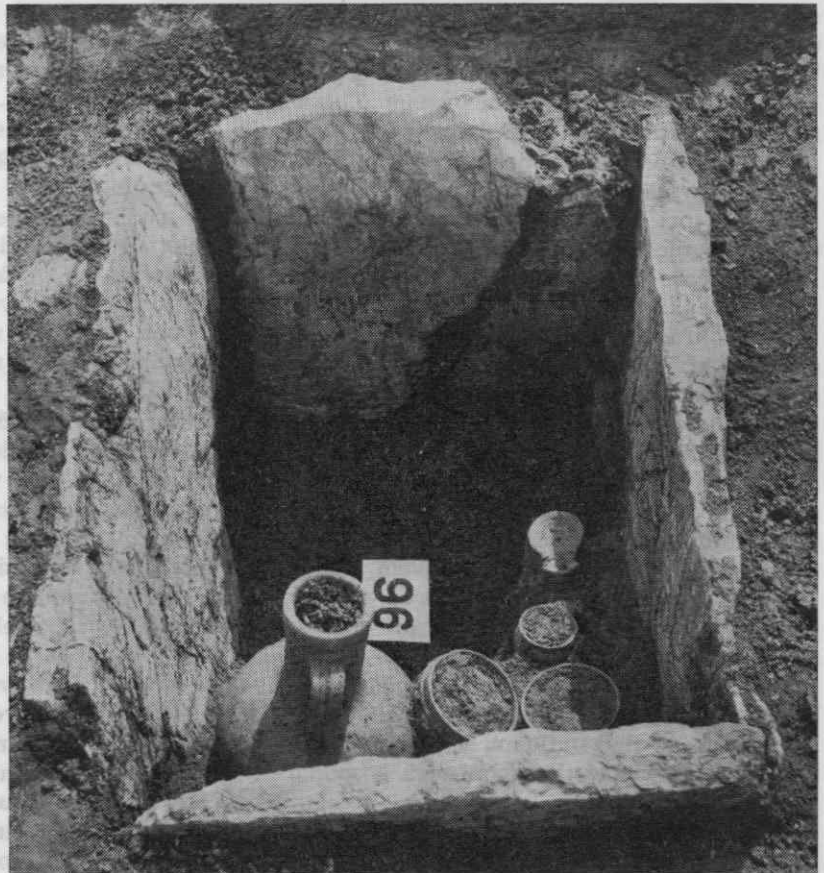
V letih 1973—1975 smo v Novem mestu načrtno raziskali obsežno keltsko-rimsko nekropolo,<sup>8</sup> pri čemer smo odkrili 222 grobov in sežigališča-ustrino. Ta velika nekropola je bila prvič odkrita in delno izkopana že pri gradnji Kolodvorske (danes Ljubljanske) ceste leta 1890 in stavbe okrajnega glavarstva (danes občinska skupščina) leta 1902. Ker pri izkopnih delih ni bilo stalnega strokovnega nadzora, natančno število odkritih grobov in najdiščne okoliščine niso znane. Po naši oceni je bilo takrat izkopanih in deloma uničenih približno 50 grobov. Z gradnjo Kolodvorske ceste so zadeli južni del grobišča, stavba glavarstva pa je prizadela zahodni del tega grobišča. Najdbe so prepeljali v kranjski deželni muzej v Ljubljano; doslej so bile le delno objavljene. To grobišče, znano pod imenom »Novo mesto-Beletov vrt« je za najstarejšo zgodovino Novega mesta in Dolenjske zelo pomembno, ker nam najdbe v grobovih dokazujejo neprekinjen prehod od začetka poznolatenskega obdobja v čas zgodnjega rimskega cesarstva, iz česar bi smeli sklepati na mirno vključitev oz. zasedbo južne Slovenije v rimsko cesarstvo. Hkrati je to dokaz, da v času rimske zasedbe teh krajev ni bilo večjih etničnih premikov.

Domorodni prebivalci Tavriski in Latobiki so slej ko prej bili absolutno v večini. Ta nekropola je bila urejena najkasneje v začetku poznega latena, se pravi, okrog leta 100 pred n. š. in na njej so pokopavali neprekinjeno do konca 2. stoletja n. š. Najstarejši latenski grobovi so bili vkopani na zahodnem delu te nekropole, medtem ko so bili najmlajši rimski grobovi odkriti na vzhodnem delu pokopališča. Časovno zaporedje pokopavanja na tem grobišču je na podlagi horizontalne stratigrafije dobro razvidno od zahoda proti vzhodu. Vsi grobovi v tej nekropoli so bili brez izjeme z žganim pokopom.

Oblike grobov na tej nekropoli se nam kažejo v dveh različnih izvedbah. Vsi poznolatenški in zelo zgodnji rimski grobovi do sredine 1. stoletja n. š. so bili narejeni v obliki preproste grobne jame, v katero so stresli žganino in pepel na grmadi sežgane osebe in nanj položili grobne pridatke: pokojnikovo osebno opremo ter posode s hrano in pijačo. Tlorisi teh grobnih jam so lahko okrogli ali ovalno-pravokotni. Od sredine 1. stoletja n. š. dalje so skoraj vsi rimskodobni grobovi sestavljeni iz kamnitih plošč v obliki kamni-

tih skrinj. To je oblika groba, ki je bila v južni Sloveniji v rimskem času najbolj razširjena in najštevilnejša,<sup>9</sup> ki jo lahko opredelimo tudi kot značilen »latobiški grob«. Izkopano grobno jamo so obdali z izbranimi, toda kamnoseško neobdelanimi kamnitimi ploščami iz domačega apnenca in po zakupu pokojnikovega pepela so grob pokrili z eno ali več kamnitimi ploščami (sl. 1). Zidani grobovi iz lomljenca in malte so na tej nekropoli izjema. Kot zanimivost naj navedemo, da je na tem grobišču bil odkrit samo en grob, ki je bil sestavljen iz opečnih strešnikov-tegul, kar je sicer značilna oblika rimskih grobov v Panoniji. Klesarsko izdelanih kamnitih spomenikov kot na primer: pepelnice, sarkofage, reliefe in napisne kamne na tem grobišču nismo našli.

Najdbe v grobovih keltsko-rimske nekropole v Novem mestu kažejo po eni strani na močno domačo lončarsko produkcijo, na drugi strani pa z uvozom finega namiznega posodja (terra sigillata), vinskih vrčev, steklenih posod in glinastih svetilk-oljenk na precejšnjo kupno moč prebivalcev in na redne trgovske povezave s severno Italijo, predvsem z Akvilejo. Značilne oblike izdelkov



Sl. 1. Značilna oblika rimskih grobov s kamnitimi ploščami (1.—2. stol. n. št.)

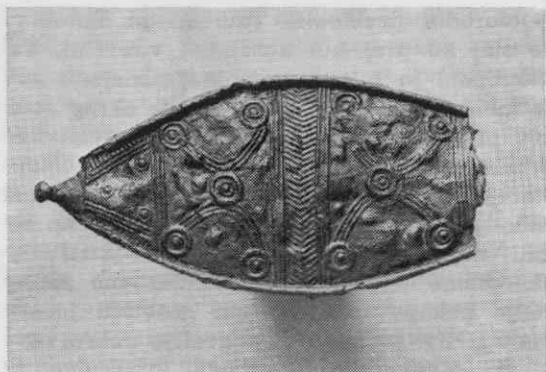




Sl. 2. Oblike poznokeltskih lončenih posod (1. stol. pred n. š.)

domačih keltskih lončarjev (sl. 2) so sive dvoročajne posode, svetlosive in rjavordeče bikonične stekleničaste posode ter sivočrni kroglasti lonci z narebrenim vratom. Ti lonci so skoraj vedno bili najdeni skupaj s keramično čašo — v večini primerov je bila čaša v loncu — kar kaže na priljubljeno pivsko garnituro pri Latobikih. Iz domačih lončarskih delavnic so tudi precej grobo izdelani lonci in čaše iz rjavosive porozne gline, ki so vedno okrašeni z metličastim ali glavničastim okrasom. Značilna domača lokalna oblika lončenine so precej visoki »pokali« s širokim narebrenim zgornjim delom in precej ozko stojno ploskvijo. Te nenavadno oblikovane, pokalom podobne posode (najbrž posode za pijačo) so doslej znane samo iz štirih, razmeroma blizu ležečih najdišč v deželi Latobikov: v Novem mestu, Verdunu pri Stopičah, Beli cerkvi in v Mihovem. Pozno-latensko gradivo iz 1. stoletja pred n. š. dopolnjujejo še različne železne in bronaste fibule-zaponke, okrašena železna pasna plošča (sl. 3) in redki grobovi z orožjem (sl. 4). Dva keltska srebrnika<sup>10</sup> tako imenovanega samoborskega tipa, najdena v Novem mestu, kažeta na prve začetke denarnega gospodarstva v teh krajih.

V inventarjih rimskih grobov je največ keramičnih posod, razmeroma dosti je sigilatne



Sl. 3. Okrašena železna plošča za pas iz keltskega groba (1. stol. pred n. š.)

posode — izključno gladka terra sigillata iz severnoitalijanskih delavnic —, malo steklenih izdelkov in redko novci. Odsotnost dragocenih grobnih pridatkov lahko pojasnimo s tem, da je bila skoraj polovica rimskih grobov s kamnitimi ploščami že v antičnem času izropanih! Poudarili smo že, da na tem grobišču nismo našli nobenega odlomka napisnega ali reliefnega kamna. Tudi v območju starega mesta niso znane rimske spoli-je. Iz tega lahko sklepamo, da so bili na tem grobišču v Novem mestu pokopani ali nepismeni domačini ilirsko-keltskega porekla ali pa ti avtohtoni prebivalci italske oblike grobne arhitekture z napisnimi kamni in reliefnim okrasjem zaradi svojih verskih predstav niso prevzeli. Določen konservativizem v grobnem ritualu je opazen: keltski način pokopavanja ali zagrebanje pepela v preprosto grobno jamo so prebivalci ohranili vse do sredine 1. stoletja n. š., torej več kot pol stoletja po rimski okupaciji. Tudi nekatere tradicionalne oblike posod so v nespremenjeni obliki skozi več desetletij v uporabi kot grobni pridatki, zato te posode same kot kronološka opora niso uporabne oz. so le pogojno uporabne. Zato je romanizacija pri prebivalcih z močno lastno tradicijo vsaj v pogrebem obredu le počasi prodirala in uveljavljala svoj vpliv. Ob tem moramo še poudariti, da v Novem mestu v rimskem času nikoli ni bila nameščena kaka vojaška enota, kar bi se sicer pokazalo v večjem denarnem obtoku in v epigrafskih spomenikih; za razliko od obeh sočasnih sosednih naselbin: *Praetorium Latobiorum* (Trebnje) in *Nevidum* (Drnovo), kjer so službovali *beneficarii consulares* (vojaški obveščevalci oz. policisti s posebnimi pooblastili) iz sestava X. legije v Vindoboni (Dunaj) in XIV. legije v Carnuntumu (Deutsch-Altenburg), da so na Dolenjskem nadzirali in varovali cestni promet in delovali kot obveščevalci.

Med pridatki v keltskih in rimskih grobovih najdemo pogosto tudi živalske kosti. Največ smo našli kosti domače svinje, sledijo kost ovce ali koze, goveda, ptic (verjetno domača kokoš) in enkrat srna.<sup>11</sup> Te kosti so ostanki določenih kosov pečenega mesa, večinoma so to deli okončin (krača, pleče), ki so jih položili v grob kot popotnico umrlemu na poti v onostranstvo. V mnogih grobovih smo našli črepinje lončenih posod, ki so jih po opravljeni pitni daritvi (*libatio*) ob odprtem grobu iz obrednih razlogov razbili. Podoben obredni namen imajo tudi določene lončene posode — samo lonci in sklede —, ki so bile za pogrebni obred na sredini dna namerano preluknjane, da je vsebina posode lahko iztekla na dno groba. Opozoriti moramo še na edinstveno oblikovane grobne posode, ki jih najdemo v grobovih zgodnjecesarske-

ga časa v jugovzhodni Sloveniji. To so znamenite lončene hišaste žare, ki so jih uporabljali za shranjevanje pepela pokojnih.<sup>12</sup> Razširjenost te svojevrstne grobne keramike v 1. in 2. stoletju n. š. na določenem delu Zgornje Panonije je jasno začrtana in razmeroma majhna: od Mirenske doline na severu do Žumberka in Kolpe na jugu ter od Trebnjega na zahodu do Zagreba na vzhodu. Te, povečini rdeče barvane posode v obliki okroglih hiš s široko odprtino vrat spredaj in ozkimi okenskimi režami ob straneh, se na vrhu strnejo z gumbastim zaključkom, včasih tudi s plastično oblikovanim petelinom. Podoba te živali ima simboličen pomen: njena čuječnost oznanja rojstvo novega dne, v prenesenem smislu vstajenje v novo življenje po smrti na tem svetu. Iz vzorcev rdeče poslikave na hišastih žarah smemo morda



Sl. 4. Železno orožje iz groba keltskega bojvnika (1. stol. pred n. š.)

sklepati na način gradnje takratnih hiš v tehniki predalčne stene. Te svojevrstne grobne posode — v vsem rimskem cesarstvu edinstvene — pripisujemo keltskim Latobikom, ki so sredi 1. stoletja pred n. š. naselili Dolenjsko in tukaj razvili značilno lastno materialno kulturo. Ime Latobiki je znano z več rimskih napisnih kamnov, tudi obe največji antični naselbini na Dolenjskem nosita njihovo ime: beneficiarska postaja *Praetorium Latobicorum* (Trebnje) in upravno-trgovsko središče *Municipium Flavium Latobicorum Neviodunum* (Drnovo). Hišaste žare najdemo v grobovih od sredine 1. stoletja n. š. do konca 2. stoletja n. š. Osebe, katerih pepel so shranili v hišastih žarah, so bile očitno premožne, kar je razvidno iz bolj bogato opremljenih grobov s hišastimi žarami. Iz Novega mesta je znanih že 16 primerkov hišastih žar.

Južni krak glavne rimske ceste iz Akvileje na panonski vzhod je peljal skozi Emono — Neviodunum — Siscijo preko Dolenjske približno 3 km severno mimo Novega mesta. Na potek te rimske ceste spominja danes nekoliko odlomljen milnik, ki je bil postavljen leta 201 za časa cesarja Septimija Severa. Prvotno je stal ob rimski cesti v Mačkovcu pod Trško goro in popotnikom meril razdaljo do Neviodunuma. Akvileja je bila sedež in izhodišče velikih italških trgovskih hiš ter proizvodnih podjetij za trgovanje z Norikom in Zgornjo Panonijo. Očitno so že nekaj desetletij pred izgradnjo velike tranzitne ceste sredi 1. stoletja n. š. čez Dolenjsko do Siscije in naprej do garnizonskih mest ob Donavi obstajale živahne trgovske zveze med Novim mestom — njegovo latinsko ali keltsko krajevno ime nam ni znano — in Akvilejo. V času izgradnje trdnih cestnih povezav in upravnega aparata v Noriku in Panoniji je bil pod cesarjem Vespazijanom ustanovljen municipij Neviodunum,<sup>13</sup> pod čigar mestno upravo je spadal največji del Dolenjske.

Na podlagi skromnih površinskih najdb latenskih črepinj v halštatskem gradišču na Marofu domnevamo, da je keltska naselbina bila tudi na tem mestu. V neposredni bližini seliščnega prostora na Marofu sta eno manjše srednjelatensko in eno veliko poznolatensko grobišče. Za zdaj pa še vedno manjkajo prepričljivi dokazi, kje v Novem mestu je bila rimskodobna naselbina. Manjše poskusno izkopavanje leta 1978 v proštijem vrtu, na vrhu novomeškega polotočka, je dalo zelo malo črepinj rimskih posod, in dva bronasta novca: sesterc cesarja Pertinaksa in nedoločljiv as iz 1.—2. stoletja. Te najdbe

dajo slutiti, da bi na tem mestu utegnili stati rimskodobna naselbina. Zelo verjetna pa je domneva, da je srednjeveško Rudolfovo mesto bilo sezidano neposredno na ostankih in ruševinah antične naselbine, pri čemer so bili starejši stavbni ostanki uničeni. Kronološko najmlajša arheološka dokaza iz Novega mesta sta visoka steklena čaša z vbrušeno grško napitnico »na mnoga leta«, ki je bila že leta 1902 najdena v grobu v Bršljinu, in grob iz Regrče vasi, datiran z novcem cesarja Licinija, odkrit leta 1967. Obe grobni najdbi sta iz prve polovice 4. stoletja našega štetja. Kasnejših arheoloških najdb iz Novega mesta za zdaj še ne poznamo. Šele 7. aprila 1365 je avstrijski vojvoda Rudolf IV. na Dunaju podpisal listino, s katero je ustanovil mesto, ki ga je krstil po svojem imenu: Rudolfswerd.

Ob koncu lahko sklenemo naš kulturno-zgodovinski oris z ugotovitvijo, da je Novo mesto pomembno arheološko najdišče, ki je bilo kontinuirano in intenzivno naseljeno od časov kulture žarnih grobišč do pozne antike. Prazgodovinska dediščina iz starejše železne dobe v Novem mestu se nam kaže kot pomemben predstavnik jugovzhodnoalpske halštatske kulture, ki se je najizvirneje izrazila v dolenski skupini halštatske kulture. V starejši železni dobi je bilo Novo mesto skozi več generacij sedež halštatskih aristokratov, oz. nekega lokalnega »kneza«. Po propadu halštatske kulture je v Novem mestu in na Dolenjskem sploh opazno usihanje ustvarjalnih moči ter nazadovanje gospodarstva. Težišča moči in politike so se na začetku mlajše železne dobe z ekspanzijo Keltoev premaknila: jugovzhodnoalpski prostor je izgubil svojo moč v korist novih sil, ki so zrastle ob srednji Donavi in v severni Italiji. V srednjem latenu (3.—2. stoletje pred n. š.) je Novo mesto precej nazadovalo. Najdbe iz tega časa kažejo določene stilne značilnosti vzhodnokeltskega kulturnega izročila. Šele v 1. stoletju pred n. š. s priselitvijo Latobikov pridobiva Novo mesto vse bolj na pomenu. To je prav gotovo povezano tudi z izgradnjo trdnih in trajnih trgovskih zvez med Akvilejo in Panonijo, v okviru ciljev Avgustove »vzhodne politike«: razširiti meje imperija do Donave. Ob vojaško-trgovski cestni magistrali *Aquileia — Emona — Neviodunum — Siscia* je Dolenjska postala izrazito tranzitna pokrajina, Novo mesto pa počivališče in tržišče za potnike in trgovce v deželi Latobikov. Ta latobiška naselbina je bila daleč za donavskim limesom, toda pred zapornimi zidovi *Praetentura Italiae et Alpium*, ali *Claustra Alpium Juliarum* imeno-



vanimi.<sup>14</sup> Ta strateško domišljen sistem varovalnih zidov, stražarnic z vojaškimi posadkami in opazovalnicami z obveščevalno službo je na kraško-notranjskih višinah varoval prehode (predvsem »postojnska vrata«) v tržaški zaliv in v severnoitalijansko ravnino ter jih v primeru nevarnosti zaprl z večjimi vojaškimi enotami.

Najdbe iz rimskega časa v novomeškem grobišču kažejo na prevladujoč vpliv domorodnih prebivalcev ilirsko-keltskega porekla z globoko zakoreninjeno domačo tradicijo predvsem v lončarstvu in v pogrebni obredu z opaznim provincialnim okusom oblikovano modo posebno v noši in v nakitu, kot na primer: noriško-panonske oblike fibul in pasnih garnitur. Iz grobnih pridatkov je razvidna sorazmerna blaginja prebivalcev v Novem mestu, ki jim jo je omogočila pax Romana v 1. in 2. stoletju n. š. do vojne z Markomani. Koliko so to naselbino prizadeli vdori Markomanov, ne vemo, ker nam manjkajo naselbinske najdbe in najdiščne okoliščine. Najdbe iz 3. stoletja so vse bolj redke, iz 4. stoletja poznamo za zdaj samo dva groba. Najdbe, ki bi kazale na zgodnje-krščansko občestvo v Novem mestu, doslej še nismo odkrili. Okoli leta 400, najkasneje pa v 5. stoletju Novo mesto najbrž ni bilo več stalno naseljeno. V nevarnih časih preseljevanja ljudstev so se zadnji prebivalci, kolikor niso zbežali na zahod v zavetje utrjenih mest umaknili na oddaljene vrhove v zaledju doline Krke. Tam so v naglici zgradili in utrdili pribežališča-refugije, največkrat na zdavnaj opuščenih prazgodovinskih na-

selbinah, da bi tam z avtarkičnim gospodarstvom preživel čase stisk in nasilja.

Naša spoznanja in zaključki o keltsko-rimskem obdobju v Novem mestu temeljijo izključno na grobnih najdbah, ker nam dopolnilni rezultati iz naselbinskih izkopavanj še manjkajo. Tako je naša vednost o novomeški davnini oprta le na izpovednost zapuščine iz mesta mrtvih, ki posredno odseva življenje in verovanje davnih novomeških prebivalcev.

#### OPOMBE

1. T. Knez, Novo mesto I, halštatski grobovi. *Carniola archaeologica* 1 (Novo mesto 1986). — 2. T. Knez, Novo mesto v davnini (Maribor 1972). — 3. KELTOI (Razstavni katalog, Ljubljana 1983). — M. Guštin, *Jahrbuch des RGZM* 31, 1984, 305 ss. — 4. Keltski voz. Posavski muzej Brežice 6 (1984). — 5. T. Knez, Keltske najdbe iz Novega mesta (1977). — 6. T. Knez in M. Szabó, *Archaeologia Jugoslavica* 20—21, 1980—1981 (1983) 80 ss. — 7. G. Veith, *Die Feldzüge des C. Julius Caesar Octavianus in Illyrien in den Jahren 35—33 v. Chr.* (1914). — 8. T. Knez, Novo mesto v antiki (1974). — 9. T. Knez, La nécropole de Beletov vrt, Novo mesto. *Inventaria Archaeologica Jugoslavija*, fasc. 27 (1981). — 10. D. Breščak, *Dolenjski zbornik* 1985. — 11. P. Kos, Keltski novci Slovenije. *Situla* 18, 1977, 136. — 12. Živalske kosti je določil Ivan Turk, Inštitut za arheologijo ZRC SAZU, za kar se mu najlepše zahvaljujem. — 13. P. Petru, Hišaste žare Latobikov. *Situla* 11, 1971. — 14. S. Petru in P. Petru, *Neviodunum*. *Katalogi in monografije* 15 (1978). — 15. CLAVSTRA ALPIMUM IVLIARVM I, fontes. *Katalogi in monografije* 5 (1971).

### O CESTNEM OMREŽJU NA SLOVENSKEM ŠTAJERSKEM V 17. STOLETJU

JOŽE CURK

Slovensko štajersko cestno omrežje v srednjem veku je arhivsko slabo dokumentirano, vendar ga je mogoče s pomočjo posameznih podatkov, primerjav in sklepanj v glavnih potezah rekonstruirati. Večino srednjeveških prometnih zvez so predstavljale tovrne poti in le manjšino prevozne ceste, ki so bile slabo vzdrževane in ne posebno varne. Srednjeveških poročil o gradnjah ali obnovi cest je malo. Ve se za zgraditev zidanega mosta v istoimenskem kraju med leti 1221—1224, za

preboj ceste skozi Dravski gozd leta 1278 in za obnovo glavne ceste skozi Slovensko Bistrico okoli leta 1378. Ob podelitvi skladišnega prava Celju leta 1478 je govor o privilegiranih: glavni cesti Gradec—Ljubljana in deželni cesti Celje—Laško—Sevnica—Brestanica—Brežice—Zagreb, ki je zlasti pridobila na pomenu po letu 1526. Leta 1498 se omenjajo ceste: Vojnik—Strmec (Nova cerkev)—Lemberg—Velenje—Šalek—Graška gora—Slov. Gradec, Strmec oziroma Konjice—