



Hmeljar

GLASILO KMETIJSKEGA KOMBINATA ŽALEC

XXIV

ŽALEC, OKTOBER 1970

STEVILKA 10

»Hmeljar« izdaja delavski svet Kombinata, ureja uredniški odbor: predsednik: Kač Karel; člani: Wagner Marija, dipl. inž. agr.; Klančnik Jože, Gubenski Anton, dipl. inž. agr.; in Kronovšek Ivan. Urednica strokovne priloge Kač Miljeva, dipl. inž. agr. Glavni in odgovorni urednik Vybihal Vili, inž. agr. — Uredništvo je na KK Žalec. Glasilo izhaja v 5.500 izvodih. — Letna naročnina 12 dinarjev. — Tisk in klišejl Cetis Celje.

NA ŠMARSKEM IZPOLNJUJEMO SISTEM POGODBENEGA SODELOVANJA S KMETI

V torek, 22. 9. 1970, je bil v DE Kmetijstvo Šmarje delovni sestanek, na katerem so obravnavali predvsem probleme kooperacije. Udeležilo se ga je skoraj 50 delegatov, ki kakorkoli delajo na področju sodelovanja kombinata s kmeti. Na njem so obravnavali naslednja najvažnejša vprašanja:

— preusmeritveni programi za kmetije in kreditiranje kmetij;

— sistem pogodbenega sodelovanja med kmeti in kombinatom in

— organizacija dela na področju kooperacije (razdelitev odgovornosti in kompetenc pri delu v kooperaciji).

Pri dosedanjih izdelavi preusmeritvenih programov za gospodarjenje na šmarskih kme-

tijah se je odražalo premalo sodelovanje med strokovno službo v območnih poslovnih enotah in službo pri skupnih službah DE. Sprejet je bil sklep, da morajo pospeševalci bolj sodelovati pri preusmerjanju gospodarjenja na kmetijah in to ne samo pri tistih ki jim bo odobril kombinat kredit, ampak tudi pri kmetijah, ki imajo lastna sredstva za tak prehod. Kmetije je treba proučevati, evidentirati njihove kapacitete in tudi njihove personalne zmogljivosti. Ti podatki bodo tako pospeševalcem kot ostali strokovni službi v veliki meri koristili pri nadaljnjem delu.

Najpomembnejše vprašanje, na katero je treba na sestanku odgovoriti, je bilo, kakšen naj bo v bodoče sistem pogodbenega

sodelovanja. Sprejeto je bilo stališče, naj bo sistem enoten za vso delovno enoto in po možnosti celo za ves kombinat. V ta namen so skupne službe šmarske DE pripravile enotne pogodbe za vse vrste pogodbenega so-

delovanja s kmeti. Pogodbe so namreč osnova, ki določa pravice in obveznosti posameznih pogodbenih strank. Odslej bodo na šmarskem v veljavi naslednje vrste pogodb:

(Nadaljevanje na 6. strani)

POVPREČNI OSEBNI DOHODEK

Z II. KONFERENCE SLOVENSkih SINDIKATOV

»Osebnih dohodek zaposlenih se mora avtomatično povečati za absolutni znesek, ki ga dobimo tako, da pomnožimo povprečni osebni dohodek vseh zaposlenih z odstotkom porasta cen osnovnega potrošniškega koša.«

Prednosti tega stališča so v tem, da se nam po njegovem sprejemu ne bi bilo več potrebno vtikati v probleme, za katerih rešitev nimamo nobenih izglehov, hkrati pa bi onemogočili poglobljanje razlik med tistimi, katerih osebni dohodki so pod povprečjem, in tistimi, katerih dohodki so nad povprečjem.

Naj to obrazložim s konkretnim primerom: v Celju prejema skoraj 2000 zaposlenih delavcev osebne dohodke pod 700 dinarjev; povprečje osebnih dohodkov te kategorije delavcev znaša 640 dinarjev. Če se življenjski stroški dvignejo za 10 % in če se pro-

duktivnost teh delavcev dvigne za 5 %, bi ti delavci na račun povečanja življenjskih stroškov dobili vsak po 64 dinarjev, na račun povečanja produktivnosti pa po 32 dinarjev. Uslužbenci z dohodkom npr. 2700 dinarjev pa bi na račun povečanja življenjskih stroškov dobili 270 dinarjev, na račun povečanja produktivnosti pa 135 dinarjev. Vse skupaj bi za prvo skupino zneslo 96 dinarjev, za drugo skupino pa 405 dinarjev.

Če pa bi to povišanje — kot predlagam — izračunali na poprečje osebnih dohodkov zaposlenih, ki znaša v Celju 1100 dinarjev, bi 10 % povečanje življenjskih stroškov zneslo 110 dinarjev, 5 % povečanje produktivnosti pa 55 dinarjev oziroma skupaj 165 dinarjev.

(Nadaljevanje na 2. strani)



Na Mirošanu in Škrbniku je sadje dobro obrodilo. Le kam z od toče poškodovanimi sadeži, se sprašujejo.

Servis VW vozil v DE Strojna postaja

S 1. novembrom bo v delovni enoti Strojna postaja Kmetijskega kombinata Žalec pričel poslovati servis za popravilo VW vozil. Od prvih razgovorov o prevzemu servisa VW vozil v mesecu marcu t. l. med Avtopopravljalnico Ljubljana, kot generalnim zastopnikom za SR Slovenijo, in Strojno postajo Žalec je poteklo sedem oziroma osem mesecev do realizacije sklenitve končnega sporazuma o prevzemu servisa. V tem času so si zastopniki Avtopopravljalnice Ljubljana ogledali prostore v Strojni postaji, kjer bi naj posloval servis, in bili z njimi zadovoljni.

(Nadaljevanje na 2. strani)



Jesen — hmeljišča so legla k zaslužnemu počitku

DELOVNA ORGANIZACIJA IN UČENEC V UČNEM RAZMERJU PO NOVEM ZAKONU

V Uradnem listu SRS št. 26/70 je izšel zakon o poklicnem izobraževanju in urejanju učnih razmerij, ki je začel veljati 31. 7. 1970. Ta zakon je bil v republiki Sloveniji že težko pričakovan.

Zakon ureja učna razmerja za tiste poklice, za katere je v nomenklaturi poklicev določeno, da se izobražujejo po zakonu. Nomenklaturu poklicev in profile, za katere je urejeno izobraževanje po tem zakonu, določi za gospodarstvo zbornica SRS.

Za izobraževanje učencev ustanavljajo poklicne šole družbeno-politične skupnosti kot samostojne zavode ali delovne organizacije kot notranje organizacijske enote. Primerov, da delovne organizacije izobražujejo teoretično in praktično, je malo v Sloveniji, za našo dejavnost pa pri nas takih šol sploh ni. Takšna šola obstaja v Petrinji pri Mesni industriji Gavrilovič, ki ima za to vse tehnične in kadrovske pogoje.

Za izobraževanje v poklicnih šolah je potrebna popolna osemletna šola. Izobraževanje poteka na podlagi splošnega in posebnega programa. Splošni del obsega družbeno-ekonomske predmete in slovenski jezik, medtem ko strokovni del strokovno teorijo in praktični pouk.

Po novem šola sklepa v zvezi z izvajanjem izobraževalnega programa ustrezne pogodbe o medsebojnih obveznostih z delovnimi organizacijami, ki se nanašajo predvsem na praktično izobraževanje. Takšno pogodbo naš obrat že ima z živilsko šolo v Mariboru, na podlagi katere bo poseben svetovalec kontroliral in svetoval pri delu praktičnega pouka. S to pogodbo je določen tudi mentor za učence in je v stalni povezavi s svetovalcem šole. Če prav razumemo določila zakona, potem moramo poudariti tudi, da učenci statusno pripadajo šoli in da se v delovni organizaciji samo praktično izpopolnjujejo. Verjetno to zaenkrat ne bo mogoče v tem smislu takoj izvesti, če pa bo do tega prišlo, bo to morala biti le formalna plat.

Podobno obliko izobraževanja ima že sedaj Petrinjska šola, ko sprejema vsako leto določeno število učencev in jih v sporazumu z delovnimi organizacijami zanje izobražuje teoretično in praktično. Tako bo v bodoče delala tudi Živilska šola v Mariboru, ko bo sprejela večje število učencev, jih izobraževala teoretično v šoli, praktično pa v lastnih demonstracijskih delavnicah.

V šolo se lahko vpisujejo učenci le na podlagi razpisa, če z zdravniškim spričevalom dokažejo, da so zdravi za poklic me-

sarja. Učenci ne smejo biti razporejeni na praktično kot tudi teoretično delo časovno med 22. in 6. uro naslednjega dne. To pomeni, da učenec lahko dela do 22. ure zvečer (če je seveda v popoldanski izmeni), z delom pa lahko začne šele ob 6. uri zjutraj, nikakor pa ne ob 5. uri, kot to nekateri trdijo. Za učence do 16. leta starosti se praktično in teoretično delo ne sme dovoljevati čez 20. uro.

Učencem je s tem zakonom zagotovljeno letno najmanj 6 tednov počitnic, kar določa tudi zakon o srednjem šolstvu. Po našem pravilniku o delovnih razmerjih imajo učenci pravico do 28 delovnih dni letnega dopusta.

Učno razmerje nastane s sklenitvijo učne pogodbe. Osebe, ki sklenejo učno pogodbo, so po tem zakonu učenci in ne več vajenci kot doslej. Učenci so lahko tiste osebe, ki zaključijo osnovno šolo. Delovna organizacija predloži učno pogodbo v 8 dneh po sklenitvi pri pristojnem občinskem upravnem organu za delo v registracijo. Registrirano učno pogodbo prejme delovna organizacija, šola in zavod za socialno zavarovanje. Kar zadeva dolžnosti delovne organizacije in dolžnosti učenca v zvezi z učnim razmerjem, ne mislim podrobno naštevati, poudaril pa bi le najpomembnejše in sicer:

- da se omogočijo taki učno-vzgojni odnosi, v katerih se lahko učenci vključujejo v samoupravljanje;

- da se učencu poleg letnih počitnic po možnosti omogoči še najmanj 6 dni počitnic za pripravo na zaključni izpit;

- da skrbi za zdravje in varnost učencev;

- da skrbi za zdrave odnose med delavci in učenci.

Učenec pa je dolžan:

- da se vestno in marljivo uči ter spoštuje navodila učnega mojstra;

- da izvršuje vse faze po učnem programu;

- da spoštuje varnostne ukrepe in se ravna po navodilih obrata, kjer dela.

Z učno pogodbo se lahko določi tudi poskusna doba največ 30 dni. V tem času se ugotovi, če je učenec sploh sposoben za poklic mesarja.

Če učenec opravi zaključni izpit pred potekom učne pogodbe, učno razmerje preneha z dnem zaključnega izpita. Učna pogodba se razdere, če učenec brez razlogov ne pride več v delovno organizacijo, kjer se uči oziroma, če ga 8 dni ni na učno mesto ali v šolo. Učno razmerje preneha tudi takrat, kadar učenec krši delovno dolžnost, vendar naš pravilnik o odgovornosti delavcev delovni skupnosti to

vprašanje ne ureja podrobneje. V pravilniku je namreč določeno, da se za kršitve delovnih dolžnosti obravnavajo le delavci, ki so v delovnem razmerju,

učenci pa so v učnem razmerju.

Za delo pristojni upravni organ občine ima pravico in dolžnost nadzorovati delovno organizacijo, ki ima učence, če iz-



Delo v klavni hali pri obdelavi goved in prašičev

polnjuje obveznosti iz pogodbe in določil zakona. Učna pogodba se sklene praviloma od 1. 6. v tekočem letu, izjemoma pa tudi kasneje, če v to privoli šola. Če učenec ponavlja razred, se učna pogodba ustrezno temu podaljša.

Iz navedenega vidimo, da je novi zakon rešil precej nejasno-

sti glede statuta učencev v gospodarstvu. Kljub temu pa sem mnenja, da tako kompliciranega področja kot je status učenca, ni mogoče v trenutni situaciji obdelati drugače, saj obstaja vrsta ovir, ki zaenkrat onemogočajo drugačno ureditev.

Jože Franko

(Nadaljevanje s 1. strani)

Dne 22. 9. 1970 je prišlo do končnega sporazuma in odločitve za sklenitev pogodbe o prevzemu servisa. Servis bo edini na celjskem področju, kjer je veliko VW vozil. Poslovati naj bi pričel s 1. novembrom, ker je potrebno predhodno urediti še delavnico, skladišče rezervnih delov, izložbeni prostor za vozila VW, opremiti delavnico z ustreznimi delovnimi napravami in orodjem, določiti kader in ga poslati na specializacijo v Ljubljano. Avtopopravnica Ljubljana je prevzela obvezo, da bo redno skrbela za nabavo vseh rezervnih delov in dobavo avtomobilov VW, ki jih bo v okviru servisa prodajala Strojna postaja.

Otvoritev poslovanja servisa bo predvidoma 30. oktobra 1970. S tem bo uresničena želja kolektiva DE Strojna postaja in prizadevanje za doseg čim boljših delovnih rezultatov. S solidnimi in kvantitativno opravljenimi uslugami servisa pa bo kolektiv dokazal kaj zmora in koliko lahko doprinese k hitrejši realizaciji začrtanega srednjeročnega programa razvoja enote.

inf

(Nadaljevanje s 1. strani)

Prepričan sem, da je vzrok in pobudnik vedno večje socialne diferenciacije v naši družbi predvsem relativnost pri dvigovanju osebnih dohodkov. Ne želim biti tendenciozen, vendar pa menim, da strukturam z visokimi osebnimi dohodki glede dohajanja naraščanja življenjskih stroškov bolj ustreza relativno povečanje njihovih dohodkov kot pa nadomestilo za ta dvig v absolutnem znesku.

Za mene kot sindikalnega delavca in za naše aktiviste v delovnih organizacijah ni važno filozofiranje o raznih sistemih, o nestabilnosti, konvertibilnosti dinarja, o teoriji cen in o raznih drugih teorijah; za to imamo državo, banko, zbornice in razne strokovne institucije. Sindikati pa moramo imeti jasno, kvantitativno izraženo stališče, kako se bomo borili proti takšnim gibanjem.

Predsednik ObSS Celje
Ivan Kramer

VRSTNI RED DOVOZA HMELJA LETNIKA 1970

Objavljamo plan dovoza letošnjega pridelka hmelja. Plan je bil obravnavan na zadnji seji Poslovne skupnosti za hmelj in z manjšimi korekturami tudi sprejet. V vednost ga dajemo nekoliko pozneje kot je to v navadi, to pa iz razloga, ker smo morali pred rednim dovozom odpoklicati manjše količine drobnega hmelja za določitev povprečne kvalitetne strukture in smo tudi pozneje začeli s pakiranjem in odpremo. Tako lahko sedaj končno začnemo z rednim prevzemom in upamo, da se bomo lahko priloženega plana dovoza v celoti držali.

1. KZ Šmarje pri Jelšah (lastna proizvodnja)
Agrokombinat Maribor — obrat Rače
KK Krško — obrat Kostanjevica — delno
KZ Dravograd — delno
2. KK Šmarje pri Jelšah (kooperacija)
KK Ptuj — obrat Kidričevo
KK Zasavje — obrat Loka
KZ Krka Novo mesto — obrat Jurka vas
3. KK Žalec — PO Polzela (kooperacija)
KK Ptuj — obrat Zavrč
KK Ptuj — obrat Sobotinci
4. KZ Mozirje (lastna proizvodnja)
KK Ptuj — obrat Osojnik
KK »Zasavje«, Sevnica — obrat Sentjanž
5. KZ Mozirje (kooperacija)
KK Žalec — Kmetijstvo Radlje o/D. — delno
KZ Črnomelj
6. KZ Vuzenica — obrat Muta
KZ Slov. Konjice (lastna proizvodnja)
KK Ptuj — obrat Pragersko
7. KZ Slov. Konjice (kooperacija)
KZ Slovenj Gradec — delno
KZ Metlika
8. KZ Prevalje — delno
KK Ptuj — obrat Dornava
KZ Šoštanj — DE Ravne (lastna proizvodnja)
9. KZ Šoštanj — DE Ravne (lastna proizvodnja)
KK Ptuj — obrat Turnišče
KZ »Zasavje«, Sevnica — obrat Kompolje — delno
10. KZ Šoštanj — PO Velenje (kooperacija)
KK »Jeruzalem« Ormož
»Agraria« Brežice — delno
11. KZ Šoštanj — DE Šmartno o/P. (lastna proizvodnja)
Agrokombinat Maribor — obrat Radvanje
Kmet. gospodarstvo »Rogoza«, Hoče
12. KZ Šoštanj — PO Šmartno o/P. (kooperacija)
KZ Rače
KK Krško — obrat Kostanjevica — ostanek
13. KK Žalec — PO Trnava (kooperacija)
KZ Slovenska Bistrica
KZ Ruše

14. Srednja kmetijska šola, Maribor
KZ Vuzenica — obrat Vuzenica
KK Šentjur pri Celju (lastna proizvodnja)
15. KK Šentjur pri Celju (kooperacija)
KZ Prevalje — ostanek
KZ Zasavje, Sevnica — obrat Kompolje — ostanek
16. KK Žalec, PO Prebold (kooperacija)
KZ Dravograd — ostanek
»Agraria« Brežice
17. KK Žalec, PO Šempeter (kooperacija)
KK Žalec, Kmet. Radlje o/D. — ostanek
Kmetijska srednja šola »Grm« Novo mesto
18. KZ Slovenj Gradec — ostanek
KK Žalec — PO Griže (kooperacija)
KZ »Krka«, Novo mesto
19. KZ Vuzenica — obrat Radlje o/D.
KK Žalec — PO Vrbje — Gotovlje
20. KK Žalec — Kmetijstvo II Šempeter
21. KK Žalec — Kmetijstvo I Latkova vas

PREVZEM NA TERENU

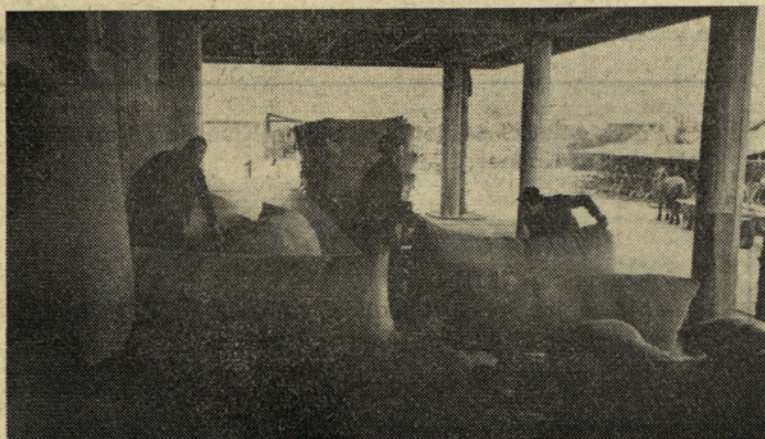
- | | |
|----------------------------------|--------------------|
| 1. KK Žalec — Kmet. IV. Celje | lastna proizvodnja |
| 2. KK Žalec — PO Celje | kooperacija |
| 3. KK Žalec — PO Vojnik | kooperacija |
| 4. KK Žalec — Kmet. I Tabor | lastna proizvodnja |
| 5. KK Žalec — PO Tabor | kooperacija |
| 6. KK Žalec — Kmet. I Vransko | lastna proizvodnja |
| 7. KK Žalec — PO Vransko | kooperacija |
| 8. KK »Emona« — PO Motnik | kooperacija |
| 9. KK Žalec — Kmet. III Petrovče | lastna proizvodnja |
| 10. KK Žalec — PO Petrovče | kooperacija |
| 11. KK Žalec — Kmet. I Braslovče | lastna proizvodnja |
| 12. KK Žalec — PO Braslovče | kooperacija |

Tudi tokrat izkoriščamo priložnost, da opozorimo na pravilno basanje, ko je hmelj za to najbolj goden. Pri pravilno sušenem hmelju in basanju s ca. 11 % vlage je vsaka bojazen, da bi se hmelj ob pravilnem skladiščenju kvaril, odveč. Priporočamo vam, da naj bo basanje čim težje, tj. 50—60 kg na vrečo, kajti s tem so skladiščni prostori racionalneje izkoriščeni in tudi prevzem bo šel hitreje.

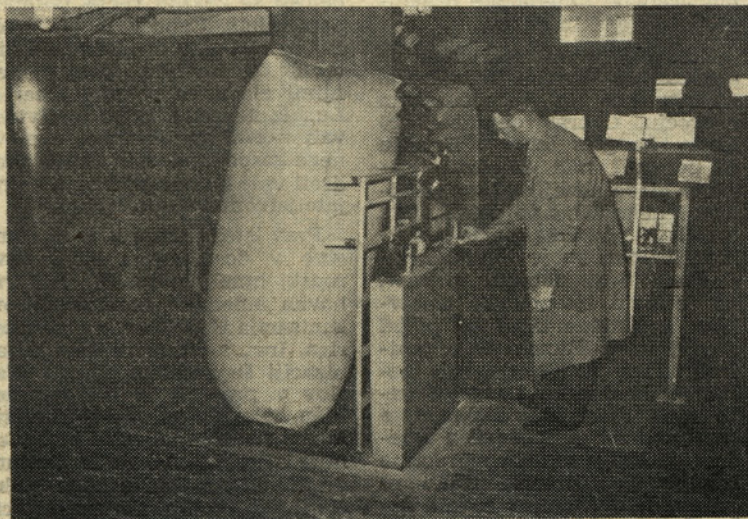
Pazite na to, da ne boste vozili hmelja ob slabem vremenu, če pa bi se to zgodilo, naj bo hmelj skrbno pokrit, da ne bi namočil in vas obremenjeval s stroški ponovnega sušenja.

Brez predhodnega dogovora ali odpoklica hmelja ne vozite k prevzemu, ker s tem povzročate nered in prerekanje ter zavirate nemoten prevzem.

HMEZAD



Na rampi Hmezada je živahno. Hmeljarji v pričakovanju ugodne ocenitve vložnega dela in truda v hmeljišču razkladajo bale in zrejo proti tehtnici, na kateri poleg tehtanja in jemanja vzorcev tudi pripenjajo na balo obarvane ploščice, ki označujejo kvaliteto. Letos so obrazi hmeljarjev nasmejani ali vsaj kažejo zadovoljstvo.



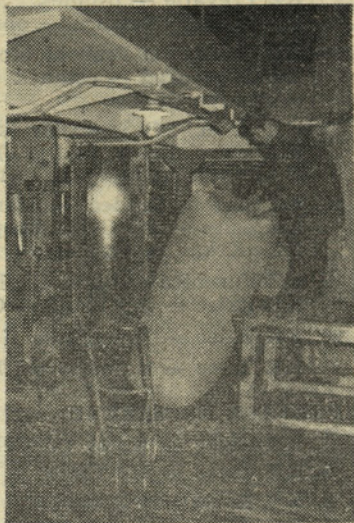
Tehtanje vreč v Hmezadu.

RAZSTAVA VZORCEV HMELJA LETNIKA 1970

Pod okriljem Izvršnega odbora za hmeljarstvo PZ Styria Celje-Maribor bo tudi letos razstava vzorcev hmelja. Razstavo organizira poseben odbor v veliki dvorani na upravi Kmetijskega kombinata v Žalcu in bo odprta od petka, 16. do nedelje, 18. oktobra 1970.

Po prijavah proizvajalcev hmelja, ki so pripravljene oz. želijo sodelovati s svojim letošnjim pridelkom na razstavi, je pričakovati, da bo razstavljenih okrog 250 vzorcev hmelja iz raznih krajev Slovenije. Prireditelj oz. posebna strokovna komisija Inštituta za hmeljarstvo v Žalcu bo poskrbela, da bodo vsi prijavljenci oz. zbrani vzorci v smislu posebnega pravilnika kemično in trgovsko ocenjeni. Vsak vzorec hmelja bo imel na podlagi te ocene na razstavi priložen karton s podatki kemične analize in trgovske ocene, kar bo vsem razstavljalcem pa tudi ostalim obiskovalcem razstave prav gotovo v poduk. Na podlagi te ocene bodo hmeljski vzorci uvrščeni po vrstnem redu, od katerih bo najboljši sprejel zlato plaketo, določeno število vzorcev pa bo prejelo srebrne in bronaste plakete.

Ob otvoritvi razstave, ki bo 16. oktobra ob 10. uri dopoldne,



Strojno basane vreče na določeno težo morajo biti skrbno zašite.

Obrobne pripombe k 20. kongresu EHB v Bruslju

Te dni je večkrat govora v javnosti o hmeljski problematiki pri nas doma, o cenah hmelja v svetu itd. Zato bo prav, da malo prikažemo svetovni položaj na hmeljarskem področju.

Mednarodni hmeljarski biro

V letu 1950 so se sestali predstavniki hmeljarjev iz Anglije, Francije, Zahodne Nemčije, Belgije in Španije v Strasbourgu, da ustanove organizacijo, ki bi vsklajevala delo hmeljarjev. Imenovali so jo Evropski hmeljarski biro. Po pravilih te organizacije bi mogli biti člani samo vrhovne hmeljarske organizacije evropskih držav.

Evropski hmeljarski biro je pokazal uspehe na tehničnem, znanstvenem in gospodarskem področju. Čeprav dela šele 20 let — kongres letos v Bruslju je pomenil tudi 20-letnico — lahko gleda nazaj na lepe rezultate. Velikodušno so dajali člani v referatih in člankih na razpolago drugim svoje tehnične izsledke. To je zanimiv primer, ko je zato imenovani Know-How (praktične izkušnje) prišel v prid vsem članom te organizacije brez plačila, da, celo nečlanom. Ker so bili kongresi vsako leto v drugi državi-članici, so hmeljarji lahko spoznali z ogledom na kraju samem morebitne izboljšave, napredek. Tako ni čudno, da opažamo v raznih državah, kjer goje hmelj, da pravzaprav v tehnologiji hmeljar-

stva, pripravljanja hmelja za prodajo, skoraj ni razlike. Zanimivo bi bilo ugotoviti, kolike vrednosti so na ta način pritekale posebno članicam EHB, kar bi strokovnjaki lahko ugotovili.

Prezreti ne smemo, da so v to organizacijo prišli tudi hmeljarji z zahoda kot z vzhoda, kar je bilo v tistem času, ko so bile napetosti še znatno večje, posebno pomembno. Čeprav je bil položaj še bistveno drugačen, so bili tedaj dalekovidni ljudje, med njimi zlasti že pokojni Charles Lux iz Alzacije, ki so predvidevali razvoj in tendence svetovnega gospodarstva in uspeli prodreti vsaj na tem področju s prijateljstvom in miroljubnostjo.

Prav letos je zaprosila za članstvo v dosedanem EHB (Evropski hmeljarski biro) tudi vrhovna ameriška hmeljarska organizacija Hop Growers of America, Inc., s čimer se daje organizaciji še poseben pomen. Naslov v pravilih je bil spremenjen, tako da se odslej imenuje Mednarodni hmeljarski biro (Comite international de la Culture du Houblon). Odslej bodo lahko člani tudi hmeljarske organizacije iz drugih kontinentov. Tako (Nadaljevanje na 10. strani)

na katero bodo vabljeni predstavniki vseh gospodarskih organizacij in kooperanti, katerih hmeljski vzorci bodo razstavljeni, bo podana strokovna analiza letošnjih proizvodnih razmer in naporov, ocena glede kakovosti in količine pridelka, obenem pa bodo proizvajalci opozorjeni tudi na slabosti, ki so še vedno prisotne v proizvodnji in pri spravilu pridelka. V ustrezni obliki bomo to analizo objavili tudi v prihodnji številki Hmeljarja.

Ob zaključku razstave, predvidoma v nedeljo, 18. oktobra ob 14. uri, bo svečana podelitev

plaket in priznanj za najboljše uspehe v letošnji proizvodnji hmelja. Vsem nagrajencem bo plakete in priznanja podelil letošnji hmeljski starešina ob pomoči hmeljske princeze in ob navzočnosti predstavnikov hmeljarske organizacije ter oblasti. Zaključek te prireditve bo kot pretekla leta v dvorani na terasi skladišča »Hmezad« v Žalcu.

Vabimo vse proizvajalce hmelja, šolsko mladino in ostale občane, da si to zanimivo in podučno razstavo hmeljskih vzorcev ogledajo v čim večjem številu.

K. K.

NEKAJ SREČANJ Z MLADIMI

Že pred časom dopustov smo se dogovorili, da vzpodbudimo mladino našega podjetja k večji aktivnosti. Da bi lahko kar koli predlagali, smo morali zastaviti precej vprašanj, nemalokrat pa smo odprtih ust poslušali, kaj so nam vse pripovedovali. Pogovarjali smo se z željo, da se mladi poleg rednega dela vključijo tudi s svojimi predlogi v vsa dogajanja v podjetju in kraju, kjer žive.

In kaj smo ugotovili? Vprašanj je bilo toliko, da človek včasih ne najde prepričljivega odgovora. Ni groba ugotovitev, da se naši učenci in najmlajši delavci razen mladih kmetijskih proizvajalcev vzgajajo sami, ali pa na ulici. Ali ni to en del naše slabosti? Zakaj? Prav zato, ker še vedno mislimo, da mora obveljati misel in ideja tistega, ki s svojim položajem misli, da lahko počne kar hoče. Na enem izmed sestankov mladinskega aktivna so analizirali svoje delo, ali bolje nedelo. Žalostna je bila ugotovitev, da so celo leto menjavali vodstvo aktivna. Istočasno pa je bilo za njihovo delo premalo razumevanja v vodstvu delovne enote. Zgubili so voljo. Toda začeli so znova. Očitki in

malodušje pa so delno ostali. Skoraj bi se to isto ponovilo tudi letos, predvsem zaradi tega, ker smo na sestankih polni obljub, ko pa se vrnemo na vsakodnevno stvarnost, pa pozabimo na vse, kar smo pripravljene velikodušno obljubljeni, enkrat ali dvakrat na leto. Zato je obsojanja vredno tisto vodstvo delovne organizacije, ki ni pustilo mlade na mladinsko konferenco! In to samo eno dopoldne, da, bili bi odsotni, toda pridobili bi tisto, kar jim vodstvo ne more nuditi. Tu pa je vsako opravičilo odveč. Lahko pa ugotovim, da smo še enkrat pokazali svojo nesposobnost, izkoristiti polet, ki bi lahko precej pomagal pri izvrševanju delovnih dolžnosti. In ni čudno, da se potem mladi zapirajo vase. Kadarkoli smo se mladim približali s pripravljenostjo, da jih bomo tudi poslušali, so se nam odprli. Bili pa so tudi pripravljeni razpravljati o najbolj delikatnih temah. Da bi to dosegli, se moramo kdaj pa kdaj, tudi sami vzgajati, da ne bomo po nepotrebem na stranskem tiru opazovali in se čudili tej »nemogoči mladini«.

U. M.

Po sklepu DS podjetja razpisuje Kmetijski kombinat Žalec — DE Kooperacija

Javno licitacijo

za rabljene traktorje, prikolice, traktorke priključke in drugo kmetijsko opremo.

Licitacija bo dne 24. oktobra 1970 ob 9. uri v Trnavi.

Interesenti morajo pred pričetkom licitacije položiti 10 % varščino od izklicne cene predmeta, ki ga nameravajo licitirati.

KK Žalec — Kooperacija

Strokovni pogovori in nasveti

Sadjarstvo danes

Ni težko ugotoviti, da je sadjarstvo oziroma bolj konkretno rečeno, proizvodnja jabolk, v najbolj nezavidljivem položaju v vsej kmetijski proizvodnji.

Naša DE je po reformi dosegla naslednje prodajne cene:

	I. klasa	II. klasa	III. klasa	
leto				
1966	2,20	1,40	0,70	
1967	1,70	1,20	0,65	
1968	1,52	1,00	0,25	
1969	1,50	0,80	0,15	



Obiralci sadja na Mirošanu.

Za leto 1969 moram poudariti, da je v hladilnici sredi znane krize nastopila velika izguba, tako da navedena cena za I. klaso niti ni realna.

Na drugi strani pa so se stroški proizvodnje znatno dvignili: osebni dohodki za ca. 80%, reprodukcijski material pa celo do 350%.

Proizvodnja je v DE sadjarstvo naraščala takole:

1967	230 ton
1968	495 ton
1969	745 ton

Da je produktivnost bistveno povečana, kaže število v proizvodnjo vloženih delovnih ur:

1967. leta	112.407 ur
1968. leta	101.827 ur
1969. leta	95.838 ur

Poleg materialnih stroškov in osebnih dohodkov so se vsi drugi — fiksni stroški bistveno povečali: energija, obresti, pisarniški material, PTT storitve itd.

Slovensko sadjarstvo stoji pred težkimi preizkušnjami.

Do pred kratkim so bila za sadjarstvo namenjena slaba zemljišča v hribovitih legah. Nasadi na terasah imajo pri obstoječih sistemih nasadov le 200 do 250 dreves na ha. V takšnih nasadih je proizvodna cena visoka zaradi nizkih ha pridelkov.

V ostalih republikah, predvsem na Hrvaškem, Srbiji in Makedoniji, so bile plantaže zgrajene na najboljših zemlji-

ščih in bo seveda proizvodna cena v teh nasadih znatno nižja. Kljub temu večina sadnih proizvajalcev pri obstoječih cenah jabolk ne pokrije proizvodnih stroškov.

Kljub razpravam in predlogom, ki jih v zadnjem letu ni bilo malo, še ni navedena niti ena sistemska rešitev za sadjarstvo.

Predlogi so bili naslednji:

- formiranje rizičnega sklada za jabolka,
- uvedba prelevmana na južno sadje,
- daljši odplačilni roki kreditom za nasade in hladilnice,
- uvedba garantirane cene,
- proučitev izvoza v vzhodno evropske države.

Stanje, ki trenutno vlada v sadjarstvu, ima lahko hude posledice. Investirala so se velika družbena sredstva, pa je nevarnost, da bodo zaradi neperspektivnosti sadjarske proizvodnje mnogi sodobni sadovnjaki opuščeni.

Tudi delavcem v tej panogi je težko delati, če ne vidijo skorajšnjega izhoda.

Z naj sodobnejšimi sistemi goštega sajenja se proizvodna cena še lahko zniža, vendar obstoječi nasadi ne dajejo nikakršne akumulacije, da bi se lahko obstoječi sistemi zamenjali s sodobnejšimi. O tem pa nekaj več v prihodnji številki.

Inž. Korber Vid

Gradnja silosov na kmetijah

Silaža je v krmljenju goveda na kmetijah najcenejša komponenta v obroku. Pri prehrani goveda ima več prednosti:

- ogromna masa voluminozne krme na enoto krmne površine in s tem veliko škrobne vrednosti za zimsko prehrano;
- popestritev obroka s sočno krmo;

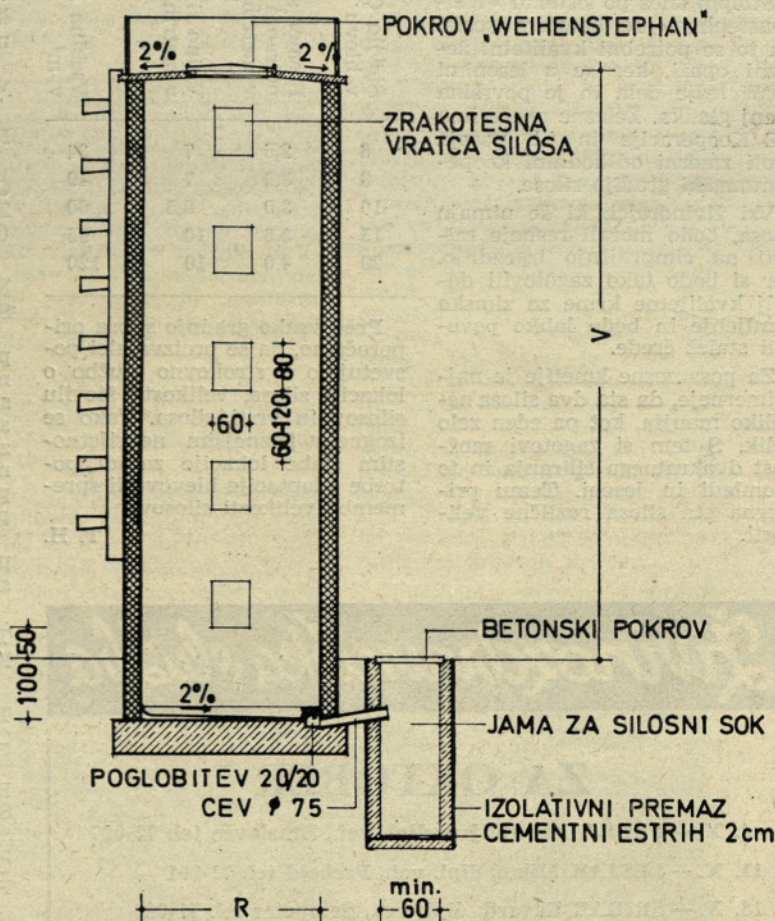
— silaža lahko nadomesti precejšnji del sena;

— lažji je prehod iz zimskega krmljenja na letno in obratno.

Pri gradnji silosov se moramo odločiti, kakšna vrsta silosa je za posamezno kmetijo najprimernejša — stolpni ali koritasti

silos. V večini primerov pride v poštev stolpni silos. Le pri nekaterih kmetijah je primernejši koritasti silos. Odločitev je odvisna od števila živine ter mehaniziranosti kmetije in vrsti silaže.

Stolpni silosi na kmetijah so najprimernejši po sistemu »Weihenstephan«. Premer silosa mora biti vsaj 3 metre, višina pa najmanj 7 metrov. Silos, grajen po tem sistemu, ima na vrhu ploščo iz armiranega betona in v sredini pokrov »Weihenstephan« iz kovine. V steni silosa so okna s kovinskimi pokrovi, v razdalji okrog 1 meter eden od drugega, za praznjenje silosa.



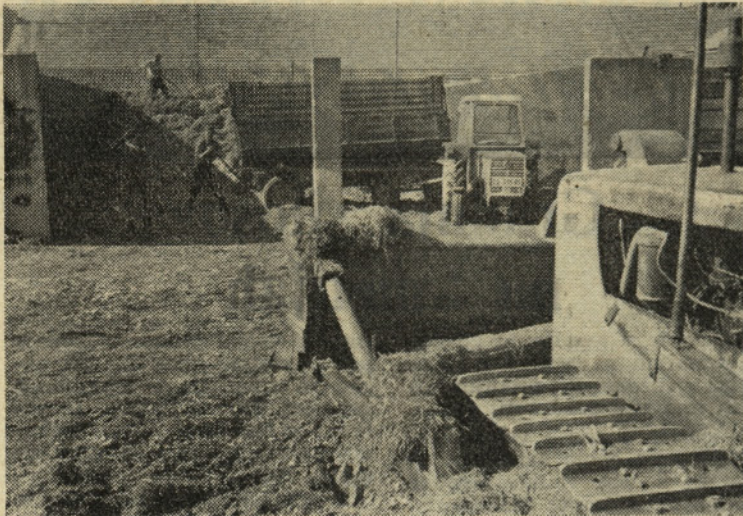
Prednost tega sistema je v tem, da mase ni treba tlačiti in silosni material se silira v zraketnem prostoru brez prisotnosti kisika. Na vrhu silosa se nabere plast plinov, ki nastanejo ob vrenju in preprečujejo delovanje škodljivih bakterij.

Ko napolnimo silos, vržemo v silos nekaj slame in jo zažgemo

ter silos zapremo s pokrovom. Goreča slama porabi preostanek kisika na vrhu silaže pod pokrovom.

Pred praznjenjem silosa je potrebna posebna pazljivost. V silosu so namreč velike količine plina, s katerim se lahko človek zastrupi pri izmetavanju silaže.

(Nadaljevanje na 6. strani)



Siliranje krme v Vrbju se bliža koncu.

(Nadaljevanje s 5. strani)

Zato mora biti zgornji pokrov in vrhinja vratca nekaj ur odprta, da se prostor prezrači in šele nato lahko gre človek brez nevarnosti v silos.

Stolpni silos po sistemu »Weihenstephan« se betonira scela. Za to so potrebni kvalitetni železni opaži, ker se z lesenimi opaži težje dela in je površina manj gladka. Železne opaže ima DE Kooperacija in jih posoja proti zmerni odškodnini kooperantom, ki gradijo silose.

Vsi živinorejci, ki še nimajo silosa, bodo morali resneje misliti na čimprejšnjo izgradnjo, ker si bodo tako zagotovili dovolj kvalitetne krme za zimsko krmljenje in bodo lahko povečali stalež črede.

Za posamezne kmetije je najprimernejše, da sta dva silosa nekoliko manjša, kot pa eden zelo velik. S tem si zagotovi možnost dvakratnega siliranja in to spomladi in jeseni. Temu primerna sta silosa različne velikosti.

Posamezni silos naj bo naslednjih velikosti:

Število GVZ v hlevu	Premer silosa notranja luč v metrih	Višino silosa v metrih	Vsebina silosa v m ³
6	2,5	7	34
8	3,0	7	49
10	3,0	8,5	60
15	3,5	10	95
20	4,0	10	120

Pred vsako gradnjo silosa priporočamo, da se proizvajalci posvetujejo s strokovno službo o lokaciji silosa, velikosti, številu silosov in vrsti silosa. Tako se izognejo poznejšim neprijetnim slabim lokacijam zaradi potrebe adaptacije hlevov ali spremembe velikosti silosov.

T. H.

Živinozdravniška služba

ZA OKTOBER

4. X. — FLORJANC Julijan, dipl. vet., Braslovče tel. 72-027
 11. X. — LESJAK Milan, dipl. vet., Prebold tel. 72-201
 18. X. — ŠRIBAR Edvard, dipl. vet., Sempeter tel. 71-080
 25. X. — FLORJANC Julijan, dipl. vet., Braslovče tel. 72-027
 1. XI. — LESJAK Milan, dipl. vet., Prebold tel. 72-201
 8. XI. — OCVIRK Franc, dipl. vet., Vransko tel. 72-407

Dežurstvo prične v soboto ob 12. uri in se konča v ponedeljek ob 7. uri zjutraj.

Veterinarska postaja Zalec

POGODBENO SODELOVANJE S KMETI NA ŠMARSKEM

(Nadaljevanje s 1. strani)

1. POGODBA O TRAJNEM SODELOVANJU

Ta pogodba je statutarne pomena. S sklenitvijo te pogodbe dobi kmet status proizvajalca, ki trajno sodeluje s kombinatom. Iz te dobi tudi pravico, da sodeluje pri samoupravljanju v kombinatu (da voli in je voljen v samoupravne organe) in nekatere druge s to pogodbo določene pravice. Na osnovi te pogodbe bo kombinat sklepal konkretne pogodbe o posameznih vrstah proizvodnega sodelovanja in sicer pogodbe, ki jih navajamo v nadaljevanju.

2. POGODBA O SODELOVANJU PRI PROIZVODNJI MLEKA

Dosedanje pogodbe o proizvodnji mleka bodo veljale do 31. 12. 1970. Do tega roka pa bo strokovna služba šmarske DE sklenila nove pogodbe, ki vnašajo nekatere novosti. Predvsem je v večji meri poudarjena zahteva po določeni proizvodnosti krav in njihovi plemenski vrednosti.

Za prašičjerejsko proizvodnjo veljajo te pogodbe:

3. POGODBA O SODELOVANJU PRI VZREJI PUJSKOV

4. POGODBA O KOOPERACIJI PRI PITANJU PRAŠIČEV Z OBRAČUNOM NA KRMILA (na konverzaciji) in

5. POGODBA O SODELOVANJU PRI PITANJU PRAŠIČEV S FINANČNIM OBRAČUNOM

Sodelovanje v proizvodnji pujskov in prašičev je po organizacijski plati doseglo na šmarskem velik napredek. Vpeljan je sistem organizacije, ki enotno zajema prašičjerejsko proizvodnjo od plemenske svinje preko proizvodnje pujskov do pitanih prašičev.

Iz področja sodelovanja pri pitanju govedi in telet so naslednje pogodbe:

6. POGODBA O PITANJU TELET Z OBRAČUNOM NA KRMILA (konverzacija)

7. POGODBA O PITANJU TELET S FINANČNIM OBRAČUNOM

8. POGODBA O KONTRAHIRANI REJI GOVEDI IN PRAŠIČEV

9. POGODBA O PITANJU GOVEDI Z OBRAČUNOM PRIRASTKA

10. POGODBA O PITANJU GOVEDI Z OBRAČUNOM NA KRMILA (konverzacija)

V perutninarstvu obstaja samo:

11. POGODBA O VZREJI BROJLERJEV V KOOPERACIJI Iz naštetega vidimo, da omogoča sistem pogodb najrazličnejše oblike sodelovanja. S sklenitvijo kooperacijskih pogodb po gornjem sistemu je strokov-

na služba šmarske DE že začela. Poleg gornjih so predvidene še tri pogodbe, ki pa na sestanku niso bile predložene in sicer:

12. POGODBA O VZREJI PLEMENSKE ŽIVINE

13. POGODBA O PROIZVODNJI IN ODKUPU RIBEZA

14. POGODBA O PROIZVODNJI IN ODKUPU VINA TER GROZDJA

Na sestanku so obravnavali tudi organizacijo dela in skladno z opisi del po delovnih mestih opredelili tudi osebne odgovornosti zaposlenih. Vodje poslovnih enot so zadolženi za izvedbo zastavljenega programa dela in sicer tako, da bo strokovna služba obdelala vsak kraj na šmarskem območju.

Delo na sestanku lahko ocenimo kot uspešno, saj so odpravili marsikatero nejasnost, hkrati pa sprejeli sistem dela, ki bo omogočal vsem, ki delajo na področju kooperacije v šmarski delovni enoti, da bodo lažje opravljali svoje delo kot doslej.

T. G.



Vinogradi ponujajo sladko grozdje in obilno trgatve

NA KRATKO

- Mesnine Celje bodo novembra v Kobaridu odprle samopostrežno mesnico.
- S sadjem so bile spomladi povsod težave. Tako so imeli na Nizozemskem maja v skladiščih 7.500 vagonov jabolok, v Franciji pa skoraj 10.000 vagonov.

KOOPERANTI NA OGLEDU OBIRALNIH STROJEV

Člani hmeljarskega odbora in odbora za mehanizacijo pri DE Kooperacija so si v dneh od 8. do 10. septembra ogledali obiranje hmelja v okolici Wolnzacha. Zanimali so se predvsem za različne tipe obiralnih strojev, za hmelj in za organizacijo strojnega obiranja.

Mesto Wolznach z okolico je osrednje hmeljarsko področje pokrajine Hallertaw. Največji del kmetijskih površin je zasajen s hmeljem. Posamezni hmeljarji se po površini hmeljišč zelo razlikujejo. Med ogledovanjem obiralnih strojev smo obiskali hmeljarje, ki imajo od dveh pa do 60 ha hmelja. Glede na to površino so opremljeni tudi s stroji primernih kapacitet. Hmeljišča so po ocenitvi velika od 0,5 do 2 ha. Žičnice so podobne našim. Visoke so do 7 m, opora leseni smrekovi impregnirani drogovi. Povezani so s pleteno žično vrvjo (7 x 3,2 mm in podobne dimenzije). Značilno je, da imajo podzemna in nadzemna sidra močnejša, enostavnejša je pa žična mreža brez vsakih elementov in nateznih vijakov. Urejenosti imajo dovozne ceste.

Sorte hmelja so domače nemške, vedno bolj se širijo tudi nove belgijske vrste. Vse so zelo rodovitne, vendar je hmelj bolj grob in slabše arome kakor golding. Pridelek je ogromen. Hmeljske panoge so rodne in polne do tal. Po ocenitvi naših hmeljarjev-kmetov bi znašal pridelek 30—40 q/ha.

Sušilnice so vertikalne različnih velikosti z ventilatorskimi pečmi. Temperatura je avtomatsko regulirana. Kurijski kurilnik s oljem.

Zelo zanimiva ugotovitev za kmete je bila, da oberejo hmeljarji ves hmelj strojno, se pravi, da ročnega obiranja praktično ne poznajo več. Kljub temu, da jim pri zadostnem številu strojev, ki jih imajo, obiranje ne predstavlja izrazite delovne konic, sadijo vsi večji hmeljarji

po dve ali tri sorte hmelja, ki se razlikujejo po času zrelosti. Tako lahko oberejo vsako sorto v optimalni zrelosti. Našim hmeljarjem se je zdelo to zelo posrečena rešitev, obenem pa so pripomnili, da bomo morali pri nas biti z uvajanjem novih sort zelo previdni, ker smo preveč odvisni od izvoza na tuja tržišča, z novimi sortami pa bi si lahko hitro pokvarili sloves, ki ga ima naš hmelj v tujini.

Ogledali smo si stroje treh različnih tovarn:

1. Bruff — izdelovalec Scheibenbogen — 2 tipa
2. Wolfov stroj — 4 tipe
3. Alleys-ov stroj

1. Bruffov stroj:
a) mali tip: podoben je obiralnemu stroju pri nas, ki ga že poznamo, le, da nima glavnega obiralnega stroja. Sestavljen je:

— iz mize — tekočega traku, na katerega polagajo trte iz prikolice,

— iz obiralnika, narejenega iz starega avtomatskega obiralnika.

Ta obiralnik je podaljšan in obrnjen za 90°, tako da mu dodaja trte gumijast tekoči trak. Obiralnik je opremljen z verigami, ki vlečejo trte preko obiralnika in z verigami (ki tečejo hitreje), na katerih so prožni dolgi obiralni prsti.

— Zračni prebiralnik je poseben stroj in je enak prebiralniku Jugo-Bruff.

— Wolfov prebiralnik z zračnimi trakastimi prebiralniki. Slamozelnica Mengele stoji na koncu obiralnika. Je enaka našim pri obiralnih strojih.

Ta obiralni stroj zahteva veliko prostora. Obiralnik je postavljen sicer pravokotno na prebiralnike, vendar je kljub temu zahteva veliko prostora. Ni pa potrebno visokega prostora, ker nima klasičnega Bruffovega glavnega obiralnika.

Kapaciteta stroja je 200—240 trt v 1 uri. Stroj ni izpopolnjen, zato opazovalcem ne daje dobrega vtisa. Obira dobro, ne seka kobil. Zaradi neizpopoljenosti precej listja in odpadkov pade s stroja, zato je potrebno precej čiščenja v prostoru. Pri stroju je bilo zaposlenih 6 ljudi. Sam stroj je opremljen z motorji 6 KW. Slamozelnica ima dodatni motor kot naš stroj.

b) Veliki tip:

Na posestvu s 100 ha obdelovalne zemlje, od tega je 60 ha hmelja, so obirali na nov Bruffov stroj. Obiralni stroj je enak našemu stroju. Izpopolnjen je avtomatski obiralnik in prebiralna naprava. Pri stroju dela 10 do 12 ljudi. Stroj ima res veliko kapaciteto, še večjo kakor naši stroji.

Pri strojih Bruff kljub dobrim lastnostim naši kooperanti niso bili navdušeni za tako obiranje. Manjkal je nov manjši stroj, ki ga ima proizvajalec Scheibenbogen v načrtu, vendar ogledati si ga nismo mogli. Razen tega ni veliko izboljšav v zadnjih 10 letih, tako ni racionalizirana delovna sila, kakor ni upoštevan strošek za veliko prostora, ki je za stroj potreben.

2. Wolfov stroj:

Ogledali smo si 4 po velikosti različne tipe strojev, ki jih izdeluje Wolf.

Po zunanji obliki so si vsi stroji podobni, razlikujejo se samo po velikosti in kapaciteti. Hmeljarji so bili navdušeni predvsem nad lično izdelavo, obliko stroja

in malim številom ljudi, ki so potrebni pri stroju. Manj so se poglobili v kvaliteto obiranja in delo obiralnih bobnov. Stroji so vzbudili veliko zanimanje tudi zaradi malega prostora, ki je potreben za postavitve. Typ-1 je najnovejši stroj iz Wolfovega programa. Videli smo ga pri kmetu, ki je imel vsega 5000 sadik hmelja. Po obliki je enak ostalim tipom, le da je ožji, krajši in nižji. Število obiralnih trt je lahko regulirano z brzino in to 80, 100 in 120 trt na uro, odvisno od bujnosti rastline. Stroju ni dodan rezalnik obranih trt, ampak letijo obrane trte na prikolico in jih je potrebno sprosti odvažati. Pri stroju sta potrebna dva delavca. Eden, ki priprena trte in drugi, ki skrbi za odstranjevanje nabranega hmelja. Mnenje kmetov hmeljarjev je bilo, da ima stroj za naše razmere premajhno kapaciteto v primerjavi s ceno.

Celoten stroj poganjata dva motorja s skupno močjo 3,3 KW.

Typ WH-140 je po velikosti drugi Wolfov stroj. Ima kapaciteto 120—160 trt na uro. Po izjavi lastnika stroja je praktično doseženo število obranih trt na uro. Delovna širina obiralnika je 175 cm, skupna potrebna moč motorjev je 11,5 KW. Stroj ima 3 prebiralne trakove, poleg tega ima pripravo za izločanje listja s pomočjo dveh ventilatorjev, ki ustvarjata v mrežasti komori tok zraka, listje pa se zaradi tega oprijemlje na mrežo. Lastnik je že prej obiral 10 let s strojem Alleys. Pravi, da je z novim Wolfovim strojem zelo zadovoljen in da mu dela le 5—6 % izpada. Ko smo na hitro skušali ugotoviti, koliko storžkov stroj poškode, smo našli tudi do 20 odstotkov poškodovanih storžkov. Storžki so bili prelomljeni na polovico ali pa so imeli odbitih del krovnih lističev.

(Nadaljevanje na 8. strani)



Ajda zori



V Trnavi je pred dnevi bila živahna prodaja rabljenih traktorjev.

UPORABA PLASTIČNIH MAS V HMELJARSTVU

(Referat na II. jugoslovanskem posvetovanju »Uporaba plastičnih mas v kmetijstvu«)

Hmeljarstvo je intenzivna kmetijska panoga, ki zahteva poleg veliko vloženi materialnih sredstev tudi veliko dela. S študijem novih postopkov v pridelovanju in spravlilu pridelka ter njegovi predelavi želimo poenostaviti in poceniti proizvodnjo pri nezmanjšanem ali celo po-

Tone Wagner, mr. agr.
Inštitut za hmeljarstvo, Žalec

večanem pridelku. Inštitut za hmeljarstvo v Žalcu raziskuje nove postopke pridelovanja, jih vrednoti in posreduje praksi. Proizvajalcem hmelja priporoča uporabo preizkušenih novih strojev za obdelavo hmeljišč, za obiranje in sušenje hmelja. V zadnjih letih pa so pomembni rezultati doseženi tudi pri vzgoji novih sort hmelja.

Pri raziskovanju nove tehnologije so pomembne tudi raziska-

ve novih materialov, ki lahko zamenjajo stare. Tako kot v ostalem kmetijstvu, morda zaradi svoje intenzivnosti še bolj prihaja do pomembnosti uporaba plastičnih mas tudi v hmeljarstvu. Čeprav se je uporaba plastičnih mas v industriji že močno razširila, pa je uporaba plastičnih mas v kmetijstvu izredno borna in razen v vrtnarstvu še ni nikjer bistveno vplivala na potek tehnologije. Tudi v hmeljarstvu je dosedanja uporaba plastičnih mas skromna.

Sorazmerno mala uporaba plastičnih mas v hmeljarstvu je posledica slabega poznavanja teh materialov, sorazmerno mali sortiment različnih plastičnih mas in primernih proizvodov pri nas ter pomanjkanje izkušenj. Značilna za hmeljarstvo je tradicija v tehnologiji. Zaradi visokih vlaganj v proizvodnjo mora biti vsaka sprememba tehnologije temeljito preizkušena ter ne sme biti nasvetovana proizvajalcem

hmelja s kakršnim koli rizikom. Tega se zavedajo v vseh hmeljarskih deželah sveta in so pri spreminjanju tehnologije izredno previdni. Uvajanje plastičnih mas ter zamenjava klasičnih materialov zahteva tudi temeljito poznavanje lastnosti plastičnih mas. Na žalost je strokovno znanje o plastičnih masah tako proizvajalcev plastičnih mas, trgovine seveda v skrajnosti, še mnogo bolj potrošnikov tj. kmetijcev, sorazmerno slabo. Ze izraz plastična masa pomeni nekaj vsesplošnega za potrošnika, pomeni nekaj novega, čeprav zavzema ta izraz mnogo različnih sintetičnih snovi, ki imajo po namenu uporabe kaj različne lastnosti. Nepoznavanje lastnosti posameznih plastičnih mas onemogoča pravilno izbiro z ozirom na namen uporabe in lahko povzroči veliko gospodarsko škodo. S tem hočemo le opozoriti na poznavanje lastnosti plastičnih mas ne pa zavreti njih upo-

rabo. Z ozirom na cenenost in enostavnost uporabe, je uporaba plastičnih materialov v kmetijstvu vsekakor na pohodu in vse tam, kjer se one danes uporabljajo sorazmerno malo, lahko pričakujemo v bodoče močnejši razcvit.

UPORABA V HMELJARSTVU

Plastične mase so se začele v hmeljarstvu uporabljati najprej v transportu hmelja. Plastične mase tu vsekakor lahko zamenjajo tradicionalne materiale kot so juta, konoplja itd., poleg tega pa imajo še določene prednosti pred njimi kot so nevpijanje vlage, sežig neuporabnih izdelkov brez ostankov, cenenost itd. Danes se plastične mase uporabljajo v transportu prepariranega hmelja, kot embalažo pa lahko plastične mase uporabljamo npr. še za: vreče za sadike in ukoreninjenje, vreče za

(Nadaljevanje s 7. strani)

Typ-220 je nekoliko večji od tipa-140. Širina obiralnih bobnov je 235 cm s 3400 obiralnimi prsti. Mnenje lastnika stroja o delu je prav tako pozitivno kot pri prejšnjih. Kapaciteta tega stroja je 180—240 trt na uro. Potrebna moč motorjev je 12,5 KW. Stroj je sposoben obrati do 8 ha hmelja v sezoni. Potrebno število ljudi je enako kot pri prejšnjih strojih, se pravi, dva delavca. Kvaliteta dela je enaka kot smo jo ugotavljali pri prej opisanih tipih. Ta tip smo imeli priliko opazovati tudi pri obiranju v naših pogojih. Pri dvakratnem ogledu strojev so bile velike razlike. V času optimalne zrelosti, to je 29. 8. 1970, je stroj delal zadovoljivo. Po grobi oceni je bilo izpada 12—15%. Hmelj je bil lepo obran z določenim odstotkom plev. Bilo je precej poškodovanih kobil.

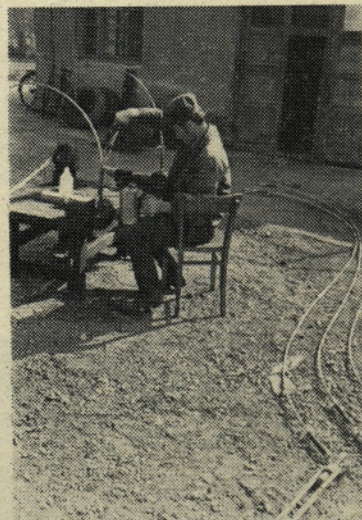
Pri drugem ogledu 11. IX. 1970, ko je bil hmelj že prezrel, je bila slika precej drugačna. Čistoča obranega hmelja je bila še vedno zadovoljiva. Obiranje je bilo slabše, na trtah so ostajale neobrane panoge, mnogo več hmelja je zdrobilo, več kobil je bilo poškodovanih, tako da smo ocenili izpad na okrog 30—35% celotnega pridelka.

Četrty tip Wolfovih strojev, ki smo si ga ogledali, je bil Typ WH-320. To je kombinacija dveh strojev WH-140. Med seboj sta povezana le s skupnim trakom za obrani hmelj in skupno silo-reznicno za sekanje trt.

Za vlaganje trt sta potrebna dva delavca, ker je potrebno vlagati trte v vsak stroj posebej.

Za odvoz obranega hmelja pa je dovolj samo en delavec.

Stroj je primeren za 10 ha hmelja. Po izjavi lastnika dela stroj 6—7% izpada.



V Vrbju že teko priprave za postavljanje novih žičnic.

Organizacija obiranja je pri vseh lastnikih strojev približno enaka. Poleg ljudi, ki so potrebni pri delu stroja, sta zaposlena še en ali dva traktorista s traktorji, odvisno od oddaljenosti hmeljišč ter še dva delavca na njivi, ki nakladata trte na prikolico. Vsi stroji, ki smo jih videli, so bili postavljeni ob sušilnicah ali v neposredni bližini. Ker spravlja obrani hmelj v vreče in ne v koše kot pri nas,

transportirajo vreče na sušilnice s pomočjo grabeža.

Po končanem ogledu vseh strojev, so bili kmetje s tem, kar so videli, zelo zadovoljni.

Lastnosti strojev:

Wolf:

dobre lastnosti:

1. Dobra izdelava in majhna velikost, stroj iz enega dela, majhna prostornina, ne zahteva novih zgradb.
2. Majhno število zaposlenih pri stroju.
3. Majhna poraba električne energije.
4. Odlični prebiralni stroj, enostavno odstranjevanje trt in listja (vseh odpadkov).
5. Različni tipi strojev po kapaciteti (majhni, srednji, veliki stroji).

Slabe lastnosti:

1. Grobo obiranje (trdi prsti), drobljenje hmelja.
2. Težka kontrola odstotka izpadlega hmelja.

Alleys:

Ima podobne lastnosti kakor Wolf.

Dobro ima konstruirano rezanje trt in odpadkov.

Slabe lastnosti že poznamo iz Inštituta-Lava.

Bruff:

Dobre lastnosti:

1. Dobro obiranje (posebno pri velikem stroju) z glavnim obiralcem.
2. Manj poškodovanih kobil.
3. Hmelj ni toliko časa izpostavljen mehničnim udarcem posebno pri velikem stroju.
4. Prebiralniki so grajeni na težnosti in hmelju puščajo manjše lističe.

Slabe lastnosti:

1. Velikost stroja in prostora. Obiralnik, zračni in trakasti prebiralnik je vsak poseben stroj. To je, zgrajen je iz več delov. Zato je potreben večji pokrit prostor.
2. Veliko število potrebnih ljudi.
3. Ni izbire glede kapacitete, v bistvu je en tip stroja. Manjši stroj je le del večjega stroja.
4. Prebiralnik je zelo velik.
5. Slamoreznica je klasična.
6. Izboljšav v zadnjih 10 letih je malo.

Za naše kooperante je bila ekskurzija zelo koristna. V razpravi, po končanem ogledu strojev, so izrazili zelo pozitivno mnenje o manjših Wolfovih strojih, ki bi odgovarjali za strojne skupnosti od 2 do 5 članov. Zaradi nekoliko slabše kvalitete obiranja so imeli določene pripombe.

Vendar so bili mnjenja, da majhno število delavcev, možnosti za adaptacijo že obstoječih zgradb za postavitev strojev in lažje sporazumevanje v manjših strojnih skupnostih odtehta to napako. Priznali so, da Bruffov stroj obira boljše, vendar niso videli stroja, ki bi odgovarjal potrebam naših hmeljarjev. Z načrtom za manjši Bruffov stroj so bili premalo seznanjeni. Do nabave velikega Bruffovega stroja so imeli odklonilno stališče, ker bi nabava takega stroja zahtevala prevelike investicije v zgradbe in nove sušilnice. Organizacija tako velikih strojnih skupnosti, ki bi maksimalno izkoristile kapaciteto velikega stroja, bi bila nemogoča

S. L. in P. T.

transport zelenega hmelja, vreče za transport suhega hmelja. Tu omenjamo samo specifične načine uporabe plastičnih mas v hmeljarstvu in ne tistih, ki so splošni celotnemu kmetijstvu kot je embalaža za umetna gnojila itd.

Mnogo večje pa so možnosti za uporabo plastičnih mas v samem postopku pridelovanja hmelja. Že dosedanje raziskave kažejo, da je uporaba plastičnih mas pomembna za pocenitev in poenostavitev proizvodnega procesa v hmeljarstvu, da ne omenjamo možnosti, ki se kažejo v prihodnosti.

1. Vodila

Hmelj je rastlina ovijalka. Vzajamo jo v hmeljiščih, kjer ji postavljamo oporo. Stara opora so bile hmeljevke, kjer je vsaka rastlina imela samostojno oporo. Danes pa se postavi za celo hmeljišče žična konstrukcija, na katero se napeljejo vodila — žica ali vrvice, po katerih se ovijajo poganjki.

Dosedanji materiali za napeljavajo hmeljnih poganjkov tj. za vodila so bili in so še žgana črna žica premera 1,0 do 1,4 mm ali konoplina vrvice, ki zaradi humidne klime v Sloveniji ni primerna. Preizkušali smo tudi druge materiale, ki so dali različne rezultate. Od materialov, ki jih uporabljamo za vodila, zahtevamo optimalno trdnost z malimi odstopanji. Trdnost mora biti konstantna skozi vso dobo vegetacije. Material ne sme ostareti in popustiti pod vplivom vremenskih razmer ali teže rastline. Z novimi materiali ne smemo povzročiti kakršnega koli rizika proizvajalca hmelja. To je edina solidna osnova za povečano širjenje uporabe plastičnih mas za vodila. Proizvajalec plastične vrvice mora garantirati ne le težo temveč tudi trdnost vrvice in njeno obstojnost na prostem za celo vegetacijo. Plastično vr-

vico jeseni pred zimsko obdelavo skupaj s hmeljevino sežgemo in ona zgori brez ostankov. Medtem ko pri sežiganju hmeljevine na žici ostanejo ostanki žice, ki z vsakim letom predstavljajo vse večji problem pri jesenskih delih v hmeljišču.

Obešanje vodil v žičnicah predstavlja veliko delovno konico. Zato skušamo v novi tehnologiji tudi to delovno konico z uporabo strojev zmanjšati. Poleg ročnega obešanja vodil smo preizkušali tudi postopke strojnega obešanja vodil. Z njimi lahko v sorazmerno kratkem času obesimo vodila in celo nekoliko zmanjšamo stroške te delovne operacije. Inštitut za hmeljarstvo je nove postopke projektiral in preizkusil strojno obešanje žice in vrvice. Vrvice oz. žico narežemo na dolžino, ki je potrebna za ovijanje hmeljnih poganjkov, da dosežejo vrh opore, zvežemo v snope in položimo v korita, ki so pritrjena na stolp za obešanje žice, ki je na traktorju. Vrh korit dosega platformo stolpa, ki je pod stropom žične konstrukcije in kjer delavci iz snopa vlečejo posamezno vodilo ter ga vežejo na žično konstrukcijo za vsako rastlino. Na spodnjem koncu je potrebno vodilo fiksirati v zemljo ob rastlini. Žica je mnogo težja in prosto visi, medtem ko predvsem vrvice iz plastične mase lahko povzročajo zaradi svoje nizke specifične teže težave pri fiksiranju v tla. Če jo tedaj pri obešanju ne vbodem v tla, se zaradi vetra dvigne in že pri najmanjšem vetriču v zraku lebdi, a pri močnejšem in dolgotrajnejšem vetru se navija na žično konstrukcijo. S tem ne smatramo, da bi uporabo vrvice za vodila ne bila mogoča, temveč hočemo le opozoriti, da uporaba novih materialov prinese tudi nove probleme in zahteva tudi nove postopke za njih uporabo.

Inštitut za hmeljarstvo v Žalcu preizkuša različne materiale za

vodila že več let in je to ena njegovih stalnih raziskovalnih nalog. Vrvice iz plastike smo začeli preizkušati v letu 1965 in smo po 2 letih posredovali rezultate praksi in pripravili njeno uporabo. Preizkuse smo delali z različnimi polipropilenski vrvicami firme Demafil in smo z njimi dobili pozitivne rezultate. Vrvice imajo izreden spekter uporabnosti z ozirom na zahtevano trdnost. Odstopanja v deklarirani trdnosti so majhna in ne presegajo 5%, kar povsem zadošča cilju uporabe. Z ozirom na način uporabe priporočamo različne vrste oziroma trdnosti vrvice. Pri šibkejših rastlinah uporabljamo tanjšo vrvice, manjše trdnosti; v hmeljiščih, kjer so rastline bujne pa močnejšo. Uporaba sintetične vrvice se močno širi med proizvajalci hmelja, kljub zgoraj opisanim težavam pri strojni napeljavi.

V letu 1968 je bil poleg preizkusa vrvic različne jakosti postavljen še makro poskus na površini 2 ha. V letu 1969 je vrvice nadomestila žica že na površini ca. 600 ha, v letu 1970 pa je predvidena uporaba že na 1200 ha hmeljišč. Pomen materiala za vodila je vsako leto večji, saj je bilo leta 1958 le 12% hmelja na žični opori, leta 1969 pa že preko 80%, kar predstavlja površino 2051 ha hmeljišč.

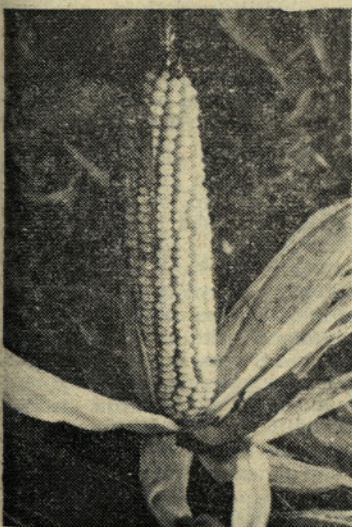
Za hmeljišča uporabljamo polipropilensko vrvice jakosti med 20 in 40 kg odvisno od starosti in moči nasadov. Odstopanja od deklarirane trdnosti so pri vrvi- ci zajamčena = 5%, kar je v mejah dopustnega. Raztezek polipropilenske vrvice v času vegetacije je minimalen, odporna pa je tudi na uničujoč učinek UV žarkov. Tako je njena trdnost na koncu vegetacije enaka začetni in zdrži breme rastline.

2. PLASTIČNA EMBALAŽA

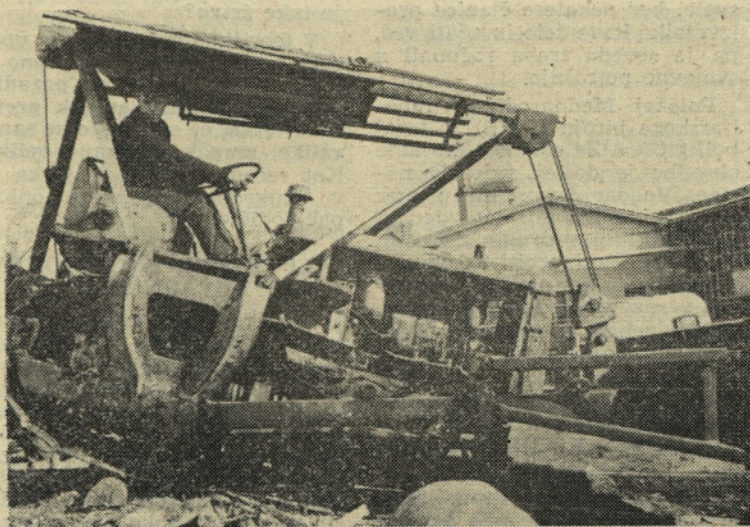
Hmelj kot končni produkt je precej voluminozna materija.

Svež hmelj vsebuje okrog 80% vlage, ki se med sušenjem zmanjša na 6—8%. S kondicioniranjem pa se navlaži do prožnega stanja, ki je primerno za pakiranje in vsebuje 10—12% vlage. Zaradi velike količine vlage se v obranem hmelju, posebno tistem, ki je strojno obran in ki ima nekoliko bolj poškodovano povrhnjico kot ročno obran, začnejo razvijati disimilacijski procesi, ki pod vplivom glivic lahko povzročajo segrevanje in razkroj produkta. Posledica je trgovsko in pivovarniško manj uporaben hmelj. Zaradi potrebnosti sveži hmelj v za zrak propustni embalaži čim hitreje spraviti v sušilnico. V naših pogojih se je kot primarna embalaža na splošno uveljavil hmeljni koš, ki se sestoji iz lesenega ogrodja, na katerega je pribita srednje gosta juta. Koš je velikosti 85 × 80 × 65 cm in vanj spravimo približno 35 kg svežega hmelja, kar odgovarja 6 do 8 kg suhega hmelja. V praksi se uporabljajo tudi večje dimenzije košev, ki pa so manj razširjene. V splošnem je hmeljni koš embalaža, ki je specifična za transport svežega hmelja na sušilnico in transport suhega v skladišče iz sušilnice in jo uporabljamo le v času obiranja hmelja, tj. maksimalno 20—24 dni v letu. Ves ostali čas pa zavzema prostor v skladišču s sorazmerno velikim volumnom, saj potrebujemo za spravilo pridelka hmelja z enega ha okrog 20 košev. Koši so tudi sorazmerno dragi. Koš stane danes preko 100 novih din po komadu in trajajo brez popravila 2—3 leta, ter veže precej finančnih sredstev. Tretja in največja neudobnost pa je sam transport, ki zahteva precej fizične sile. Že sam koš tehta 10—15 kg in napolnjen s svežim hmeljem dosega okrog 50 kg. Tako je zaradi obsega in teže potrebno, da z njim manipulirata dva delavca.

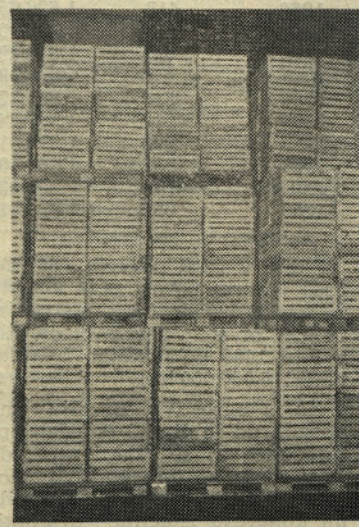
Dalje prihodnjič



Silaža je pospravljena, pa tudi vesela kožuhanja so za nami, ki jih mladi vedno bolj oživljajo.



Veteran se poslavlja. Strojna postaja je te dni prodala buldozer Fiat L55, ki ga je kupila 1951. leta. V teku so pogovori za nabavo Fiatovih kvalitetnih traktorjev.



V hladilnici so najprej napolnili z jabolkami komore s kontrolirano atmosfero.

OBROBNE PRIPOMBE

se pripravljajo hmeljarji z južne poloble v januarju 1972 na sestanek v Melbourne (Avstralija), da eventualno pristopijo k tej organizaciji. Tako so seveda pred organizacijo nove naloge, pa tudi večje možnosti za ustrezno urejanje tržišča. Trenutno ima organizacija 10 članov: Belgija, Bolgarija, ČSSR, ZR Nemčija, Anglija, Francija, Španija, Jugoslavija, Poljska, ZDA.

POTROŠNJA PIVA NARAŠČA

Po statističnih podatkih proizvodnja piva v svetu narašča. Zanimivo je, da potrošnja piva narašča tudi v deželah, ki so bile še nedavno tipične dežele, kjer se je pilo le vino. To velja zlasti za južno Evropo (Italija, Španija, Balkan itd.). Mladina zlasti rada sega po pivu. V gospodinjstvu je dobil svojo vlogo hladilnik, kjer mora biti tudi hladna pijača. Gospodinje pa seveda iz raznih razlogov polnijo hladilnik rajši s pivom kot z močnimi pijačami. Tudi to se navaja v svetu kot razlog za neverjeten dvig potrošnje piva. Naj prikazemo nekaj podatkov iz zadnjih let, kako se je dvigala v svetu proizvodnja hmelja in piva. Četudi bi vzeli kot osnovo, da se porabi na 1 hl piva le 165 gr hmelja (včasih se je dajalo tudi preko 200 gr za 1 hl piva), je proizvodnja piva tako v porastu, da strmo seka krivuljo, ki prikazuje porast proizvodnje hmelja.

Svetovna proizvodnja piva in hmelja:

Leto	Pivo v 000.000 hl	Hmelj v kvintalih (Q = 50 kg)
1960	418	1.626.650
1960	440	1.370.000
1962	455	1.614.296
1963	470	1.836.683
1964	510	1.861.325
1965	514	1.839.344
1966	528	1.887.417
1967	547	1.882.531
1968	570	1.838.189
1969	604	1.897.516

Samo v času od leta 1968 na 1969 je torej porast piva v svetu za 34.000.000 hl. (Celotna proizvodnja piva v Jugoslaviji je bila v letu 1969 po mednarodni statistiki 5.950.000 hl.)

Na kongresu v Bruslju smo opazili, da je vladal določen optimizem, saj se lahko reče, da je v svetu na tem področju določen BOOM, tako da ni bilo na kongresu značilne »dramatike«, kot je nekdo pol zares pol za šalo pripomnil. Z »dramatiko« je mislil prepire in prepirke med članicami, češ da je ta

ali ona zasidala preveč hmelja itd. **Bilo je izraženo celo prepričanje, da pri takem naraščanju potrošnje piva skoraj ne bi moglo priti do nadprodukcije hmelja!**

Vendar so bili tudi svarilni glasovi za bodočnost. Pri tem je bilo posebno poudarjeno, da naj bi bil kot vzgleden primer v Angliji in ZDA, kjer vsako leto določijo kvoto, koliko hmelja naj se pridelja; toliko ga namreč hmeljarji tudi z gotovostjo lahko prodajo po prejšnjih ustreznih dogovorih zlasti s pivovarjami. Govora je bilo o tem, da bi hmelj uporabljali tudi za druge namene (npr. farmacevtske, za brezalkoholne pijače itd.). Hmeljarji bi se radi znebili malo neprijetnega občutka, da je edini odjemalec hmelja — pivovar.

NE DOGOVORI, SAMO RESOLUCIJE

Po statutu Mednarodnega hmeljarskega biroja generalna skupščina lahko daje le priporočila, sprejema resolucije, ki pa jim manjka pravna sankcija. Vse je na prostovoljni podlagi, kjer pa imajo seveda moralni principi izredno velik pomen.

Naj mi bo dovoljeno, da za primer navedem drugo svetovno kulturo — kavo. Prav v zadnjem času se mnogo piše o International Coffee Agreement, torej o pogodbi, ki jo je sklenilo v l. 1962 42 držav, ki pridelujejo kavo, na podlagi katere Mednarodni svet za kavo s sedežem v Londonu določa izvozne kvote kave za posamezno državo glede na potrebe na svetovnem trgu, ki jih oceni svet. Le-ta ima težko nalogo, da ustrezno določi te kvote, saj pomeni za marsikatero državo članico izvoz kave več kot polovico vsega izvoza. Prav te dni pišejo o težavah tega sveta, ker nekatere članice proizvajalke kave žele izvažati več, pa je seveda treba računati s svetovno potrošnjo.

Položaj Mednarodnega hmeljarskega biroja (MHB) je torej bolj gibčen. Ze možnost moralne obsodbe je doslej zadržala nasipe. Vendar bo moral primer Anglije in ZDA biti kot zgled za ureditev tudi v drugih državah, če se hočemo izogniti težavam v bodočnosti. Konjunktura blaginje v razvitih državah bi lahko tudi ponehala in s tem bi padla tudi potrošnja piva.

DOLGOROČNE PRODAJE SO POVZROČILE DOLOČENO POMIRITEV V NIHANJU CEN, VENDAR ...

V letošnji resoluciji na kongresu v Bruslju je med drugim rečeno, da so tako imenovane »predpogodbe« (Vorverträge, forward contracts) povzročile sicer določeno pomiritev v niha-

nju cen, vendar se svetuje, da se v pogodbe daje drsna klavzula, da bi se lahko upoštevale inflacijske tendence.

Gre za znano stvar, da hmeljarji prodajajo hmelj bodočih letnikov, torej hmelj za leto 1971, 1972, da celo že za 1975 in 1976. V teh pogodbah so cene že določene. V tem pa je ravno nevarnost, saj se lahko zgodi, da **dogovorjene cene za 1 kg hmelja ne bodo krile niti proizvodnih stroškov za ta hmelj, da ne govorimo o kakem dobičku.**

To se dela po vsem svetu: tako delajo naši hmeljarji, nemški, češki, španski itd. Nevarnost je velika, saj je znano, da se danes plazi po vsem svetovnem gospodarstvu senca inflacije. Kaj bi bilo v takem primeru, če bi hmeljar rekel: ne, za tako ceno pa hmelja ne dam? Kaj bi reklo sodišče?

Tu smo na pravno zelo zamotanem področju, ali in kdaj je mogoče uveljavljati razveljavitev pogodbe, **ker so se okoliščine bistveno spremenile**, možnost uporabe tako imenovane klavzule rebus sic stantibus. Tu je treba vedeti, da je načeloma praksa v vsem svetu taka, da je **sklenjeno pogodbo treba izpolniti**. Ne omogoča že vsaka težava odstop od pogodbe. Mogoče primer iz sodne prakse tu več pove kot teoretično razglabljanje:

Neko visoko sodišče je odločilo o naslednjem primeru: Že spomladi se je posestvo zavezalo, da bo dobavilo drugemu podjetju večjo količino krompirja. Cena je bila že vnaprej določena. Sledilo je izredno mokro poletje, krompirja je bilo zelo malo, cene so izredno narastle. Kmetijsko podjetje je reklo, da ne more dobaviti krompirja po tako nizki ceni, saj bi moralo kupiti krompir, ki ga ni imelo, po zelo visokih cenah drugod. Sodišče je odločilo po načelu, da je treba pogodbe spoštovati in izpolnjevati, češ da je treba računati s takimi riziki, s takimi žrtvami. — Da, toda kje so meje take žrtve?

V teoriji se navaja, da je uporaba take klavzule upravičena le tedaj, če je **izpolnitev pogodbe ne samo otežena, ampak pretirano težka, če so izgube ne samo velike, ampak pretirano velike**. Kot rečeno, zadeva je, težka in v konkretnem primeru odloči pač sodišče.

ALI SE MOREMO IZOGNITI NEVARNOSTI?

Zlasti pri dolgoročnih pogodbah je pogodbenim strankam veliko do tega, da imajo njihove terjatve stvarno vrednost. Z ustreznimi klavzulami žele nadoknaditi ravnotežje, ki je bilo ob sklepanju pogodbe. Pri tem naj nihče ne obogati in ne zgubi. Tako je znano, da v mnogih državah višino pokojnin prilagodili določenemu ključu (npr. povprečnemu delovnemu zaslužku, ključu stanja življenjskih stroškov itd.).

Da se povrtno k hmelju: Tu sta dve možnosti:

1. Lahko bi se sklenila pogodba za določeno količino, različno, kakovost in za leto, pri čemer pa bi cena ne bila vnaprej določena, ampak določljiva, npr. naj velja dnevna cena na dan dobave blaga. Taka pogodba je veljavna, ker po zakonih v Evropi ni potrebno, da je cena na že določena pri kupoprodaji pogodbi, ampak zadošča, da je določljiva. Seveda je vprašanje, če sta stranki za tak dogovor.

2. Lahko se vstavi v pogodbo za določeno ceno tako imenovana **drsna klavzula**, o čemer je govora v letošnji resoluciji hmeljarskega kongresa.

Konkretno se tu govori o dveh možnostih: stroškovna drsna klavzula ali drsna klavzula cene.

Pri stroškovni drsni klavzuli gre za dogovor, po katerem se cena blaga tako spremeni, kot se spremeni eden od glavnih (ali več) stroškovnih elementov in sicer samo za toliko, kot se ta strošek spremeni.

Primer: Cena blaga je 100 \$. Od stroškov odpade na delo 50 %, torej 50 \$. Če se dvignejo stroški za delo za 10 %, torej na 55 \$, bo cena 105 \$.

Ce pa bi uporabili drsno klavzulo cene, pa bi se v istem primeru dvignila cena v istem odstotku, kot se je dvignil strošek za delo, torej za 10 % na 110 \$.

Te klavzule ne zadevajo valute kot tako, zato so po pretežnem (ne vseh!) mnenju v literaturi dopustne, priznalo jih je npr. vrhovno nemško sodišče in tudi v drugih evropskih državah uporabljajo te klavzule za premostitev negotovih stroškovnih postavk. Zadeva lahko postane kaj hitro aktualna. Te »predpogodbe« v hmeljarstvu lahko povzročijo pravo katastrofo in bo treba razmišljati o tem, kaj bi se dalo ukreniti za zaščito hmeljarja. Zato je treba to misel v resoluciji vsekakor pozdraviti, seveda, če je še čas?

DOKUMENTACIJSKA SLUŽBA NAJ BI SE IZBOLJŠALA

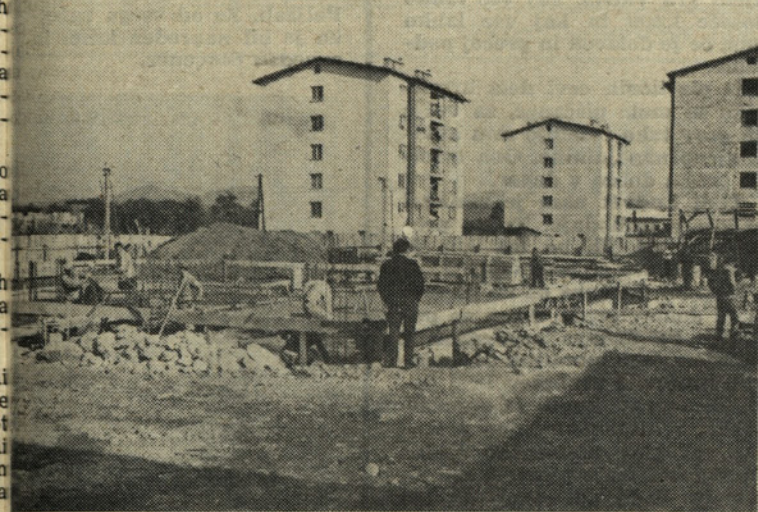
Tudi to je ena izmed resolucij letošnjega kongresa. Zanimivo je pri tem, da je misel za to dala slovenska hmeljarska strokovnjakinja prof. M. Dolinar v svojem referatu na seji Znanstvene komisije v Velenju: »Predlogi za organizacijsko in informacijsko službo v hmeljarstvu«. S tem, ko je postala hmeljarska organizacija mednarodna, bo treba seveda ustrezno urediti tudi dokumentacijsko službo. Danes je že bilo toliko napisanega v hmeljarstvu, v tehničnem, znanstvenem pogledu, z gospodarskega vidika, da bo treba te stvari nekje začeti sistematično zbirati. Pri tem je bil dan predlog, da naj bi vsaka or-

(Nadaljevanje na 11. strani)

V ŽALCU GRADIMO STOLPIČ

V začetku septembra smo pričeli v Žalcu z gradnjo dvajsetstanovanjskega stolpiča. Navedeni objekt je zajet v letošnji

lju, Šmarju, manj pa v obrobni naseljih. Tako je bila letošnja odločitev za gradnjo večjega števila stanovanj v Žalcu



V soseski Ložnica v Žalcu je pričel kot goba po dežju rasti nov dvajseterček.

program stanovanjske izgradnje. Nekajletno spremljanje potreb po stanovanjskih prostorih nam kaže, da se večji del naših delavcev želi naseliti v Žalcu, Ce-

luz, Šmarju, manj pa v obrobni naseljih. Tako je bila letošnja odločitev za gradnjo večjega števila stanovanj v Žalcu

(Nadaljevanje z 10. strani)
organizacija — članica zbirala vso literaturo doma in jo posredovala vsem drugim članicam. Tako bi vsaka članica prišla do vse literaturo s tega področja v svetu. Doslej so bili napravljeni le skromni začetki.

BREZ POVABILA NA KONGRES V LETU 1971

Prvič se je zgodilo, da na kongresu ni dala povabila na kongres članica, ki je bila na vrsti. Iz Poljske je namreč prišlo sporočilo, da v letih 1971 in 1972 ne bi mogli njihovi hmeljarji prisrediti kongresa. Zadevo je treba presojati realno. Tak kongres pomeni znatne stroške. Sicer vsak udeleženec plača kongresni prispevek, ki pa vsi skupaj krijejo četrtino ali kvečjemu tretjino vseh stroškov, vse drugo trpi organizacija gostiteljica, kar za 200 do 250 gostov ni malo.

Kako to delajo druge svetovne organizacije? Nekatere omejujejo število članov na kongresu, druge pa določajo tako visok prispevek, da z njim krijejo vse stroške. Tudi MHB bo moral obrabiti drugo pot ali pa ustrezno kombinirati oba navedena načina.

Nekatere organizacije imajo kongrese le vsako drugo leto (npr. CEA za evropsko kmetijstvo itd.). Vendar je treba v hmeljarstvu upoštevati, da je

ravno ogled hmeljišč, skladišč, hmeljarske opreme itd. pomenil korenine dosežanjih uspehov.

JANEZ BREZ STRAHU

Zgodovina ve povedati, da je Janez brez strahu (Jean sans peur), rojen 1371, sin Filipa drznega, kralja v Brabantu, odlikoval vse »gospode«, ki so udeleženi z delom pri razvoju in uspevanju plemenite rastline, ki je »tako važna« za proizvodnjo piva.

Tudi sedaj naj bi dobivali odlikovanje tisti, ki so se »odlikovali pri proizvodnji hmelja, varjenju piva, upravniki posestev in vodje univerz, pomočniki, pivci dobrega piva in vsa vesela družba, ki kaže zanimanje do plemenitega hmeljarstva in dobre pijače!«

Kot vsako leto, so tudi letos podelili znatnemu številu hmeljarjev odlikovanja (skupno 35 osebam letos) za zaslužno dejavnost, res od profesorja do neumornega hmeljarja, kakor je predvideval Janez brez strahu!

Ker se je dosedanji Grand Maitre (Veliki Mojster) z lju-bezno gesto (francoski senator dr. Kaufmann) odrekel vodstvu tega odlikovanja in ga prenesel v celoti na MHB, bo odslej podeljevalo ta odlikovanja izključno predsedstvo MHB, seveda povsem po strokovnih kriterijih, kar pa se je sicer upoštevalo že tudi doslej. Dr. Peter Pavlič

Objekt je lociran na stanovanjski soseski Ložnica I, ob Cankarjevi ulici. V neposredni bližini bo zgrajena tudi trgovina, tako da bodo stanovalci tega predela lahko kupili vse potrebno, ne da bi jim bilo treba prečkati zelo prometno glavno cesto.

Do sedaj je bilo v Žalcu zgrajenih precej dvajsetstanovanjskih objektov tipa Konstruktor Maribor. Torej, vsi so popolnoma enaki. Z gradnjo našega stolpiča pa smo želeli upoštevati vse veljavne predpise glede potrebne varnosti in letos sprejete predpise o zakloniščih.

Projektiran je nov tip objekta S-70, zasnovan kot klasičen stolpič s kletjo, pritličjem in štirimi nadstropji. V vsaki etaži razen kleti so po štiri stanovanja. V kleti pa so skupni prostori, ki obsegajo: stopniščni hodnik, skupne kletne prostore, kolesarnico, smetnjake, pralnico perila, sušilnico perila in skladišče goriva. Prostorov za hrambo živil je 20 in pride na eno stanovanje 2,20 m² površine. Pralnica in sušilnica se po potrebi preuredita v zaklonišče, za kar je že sedaj izdelana masivna stropna plošča po predpisih, ki veljajo za izdelavo zaklonišč.

V posameznih etažah sta dve vrsti stanovanj in sicer trosobna

s površino 62,56 m² in dvosobna s površino 49,44 m². V kolikor bo potrebno, se samo s prezidavo vrat in ene stene dvosobno stanovanje spremeni v dve garsonjeri. Skupna površina stanovanjskih prostorov je 1085 m².

Poleg že opisanih izboljšav je še ena, to je ogrevanje. Za razliko od ostalih objektov, ki imajo centralno ogrevanje, ali pa so brez, je v našem stolpiču predvideno ogrevanje s pečmi EMO na olje. Za cel stolpič bo zgrajena cisterna, dovod goriva bo speljan po bakrenih ceveh in z elektrovžigom v vsakem stanovanju. V vsakem stanovanju bo števec, ki bo registriral porabo goriva. Na ta način bo omogočena bolj pravična obremenitev stanovalcev za kurjavo, ki odpada na posameznega stanovalca.

Predvidevamo, da bo objekt dograjen do septembra 1971. In še en podatek: projektant stolpiča je Sandi Dobrotinšek iz Celja ter projektivna grupa Obnove iz Celja. Izvajalec del je Obrtno gradbeno podjetje Usluge Polzela v sodelovanju z Gradbenim podjetjem Rogaška Slatina. Nadzor nad gradnjo pa vodi naša delovna enota Hišni sklad.

U. M.

PISMA BRALCEM

ŠKODA PO TOČI

Hmelj je obran. Njive so ostale prazne in pridelovalci so polni pričakovanja, da bi ga bilo čim več.

Predno pa je hmelj dozorel, smo ga morali marljivo gojiti, saj nam to zeleno zlato obeta edini tako potreben dinar.

Sosed sosеду

Star pregovor pravi, če psu pomoliš prst, zagradi celo roko. Tako je tudi z našim sovaščanom. Moj oče mu je lani posodil obiralce, ker jih on ni imel. Da jih je le posodil. Potem je beseda požrla besedo, dobrot je postala sirota, obiralci so postali njegovi. Najel si je avto in odpeljal na njihov dom in jih pregovoril.

Obiralci niso bili več naši. Moj oče je ostal zaradi najdenega sovaščana brez obiralcev. Nič se ni vprašal, kako bo oče letos obral hmelj, na srečo so mu pomagali drugi dobri sosedeje.

Vprašam se, ali bi to njemu dobro delo.

M. M.

Letos pa nas je v tem težkem pričakovanju hudo presenetila toča, ki nam je podrla vse upe. Lep pridelek je skoraj uničila.

Na pobite hmeljske nasade sta prišla cenilca. Cenila sta tako, da je ponekod toča vzela, drugje pa dala. Sosed si je norce bril: vse naokrog je toča tolkla, pri nas pa skoraj nič, morda zato, ker je zraven kapelica.

Da bi bilo teh dvomov konec, so me oče poslali v Celje na DOZ (Zavarovalnica Sava — op. ured.) po informacije.

Uslužbenec mi je prijazno obrazil način ocenjevanja škode po toči. Rekel mi je, da so hmeljski nasadi, kjer so hmeljčke, bolj prizadeti kot žičnice. Zato se tudi škoda po toči tako ocenjuje. Povedal mi je, da sta naš in sosedov hmelj enako ocenjena, čeprav je naš na hmeljčkih on pa na žičnici ter komaj 25 m narazen.

Rekla sem mu, da se ne strinjам, on pa mi je rekel, da se naj oglašim pri našem tehniku Jezernik Francu.

(Nadaljevanje na 12. strani)

(Nadaljevanje z 11. strani)

Ko pridem na PE Polzela, naletim na tehniko poleg drugih sodelavcev. Pokličem ga, da bi se rada nekaj pogovorila z njim. Stopiva v njegovo pisarno. Tam se mi iz nasprotno sobe prijazno nasmejita dve sodelavki. Povem mu, da sem prišla zaradi hmelja in naj mi pove kako je. Vprašam še za sosedovo žičnico. Takrat pa izbruhne, jaz pa ga opozorim, da nisem gluha. Da nismo hmelja dobro obdelali, je rekel. Mi pa smo se v resnici trudili cel teden v hmelju, da bi ga čim boljje nazaj uredili, saj je ostal brez vrhov in noro poganjal panoge. To delo nikoli ni poplačano.

Mi smo se mučili, nazadnje pa smo bili ogoljufani, jaz pa ozmerjena.

M. M.

PA ŠE DRUGA PLAT

Zadevi je najbolje priti kar v tej številki do dna, zato sem se kot urednik oglašil pri Jezernik Francu na PE Polzela.

»Sam veš, je dejal Jezernik, da točo cenimo dvakrat: prvič takoj po toči in drugič pred obiranjem. Tako smo pri M. K., z njim in cenilec Save Jernej Andrejem ugotovili 13. 8 na 42 arih oziroma na 2000 sadežih na parceli »Travnik« 25 odstotno škodo pri po meni predlaganem hektarskem donosu 18 q.

Lani je ta parcela dala 701 kg hmelja, kar je 1.668 kg na ha. M. K. je letošnji donos cenil v prijavi na 650 kg ali 1548 kg/ha. Sosed P. S. ima na poleg ležeči njivi »Žičnica«, ki meri 45 arov prav tako ocenjeno 25 odstotno škodo pri hektarskem donosu 1600 kg. Tako ima ocenjeno škodo na njivi »Falantova«, »Novo žičnico« pa le 15 %.

Vedno, kadar M. K. potolče toča, pravi, da je ogoljufan v primerjavi s sosedi. Naj vzame v roke svinčnik in si izračuna. Resnica je drugačna, zato ni čudno, da sem včasih tudi glasen.

Moj predlog: Jezernik in M. K. sedita skupaj, zračunajta, pa bosta videla, da ni nihče prizadet. Se vama ne zdi, da bi ne bilo prijetno, če bi po tolikih letih prijetelega sodelovanja padel na kogar koli sum in skalil odnose?

Lepo pozdravljena!

Urednik

POPRAVEK

V osmrtnici Lužar Joža sta izpadli dve vrstici. Pravilno se glasi: Rodil se je v Podlogu pri Šempetru v Savinjski dolini. Na Vransko je prišel leta 1954... in: Vsem, ki smo ga poznali, bo ostal v spominu tak, kot je bil: vedno prijazen in nasmejan.

RAZGOVOR S KOOPERANTI

Precej časa je minilo odkar sem obiskal kooperante na Gomiškem. To pot me je vodja PE Trnava Kampuš Lojze popeljal k predsedniku njihovega sveta za kooperacijo Francu Rančigaju. Na dvorišču je prav pridno golil drog, ki ga namerava uporabiti za žrt. Pod napuščem nama je pokazal prav čudno pripravo verjetno zato, ker je videl, kako pogledujem tja. Je res prav čudna reč, prav taka kot narobe obrnjen otroški plucec za oranje snega, postavljen na eni strani na majave noge, na drugi strani pa podprt s križem za obiranje hmelja. Na spodnji strani ob luknji molijo štirje upognjeni stari žebli.

»Smešna naprava, kaj« je povzel gospodar, »a pri sortiranju oz. spravljanju krompirja z voza v 25 kg vreče za prodajo mi prihrani enega človeka. Sedaj premišljam, da bom verjetno prihodnje leto pod vrečo postavil tehtnico in kar sproti tehtal. Odpadlo bo večkratno prekladanje. Veste, na kmetih nas je vedno manj, pa moramo varčevati s svojimi silami — jih racionalno izkoriščati.«

Pod mogočnim orehovim drevom smo trli orehe, gospodar pa nam je kazal njive in snoval načrte, kako bo z njimi gospodaril v prihodnje.

»Iz tistega gramoza — kazal je na velik kup — bom sezidal še en silos, rad bi preuredil hlev, kupil molzni stroj in... kar ne smem premišljevati, kaj vse me še čaka«, je ves z zanosom pripovedoval gospodar.

»Kaj pa kaj obiralci?« povprašam.

»To pa postaja zelo občutljivo poglavje. Iz Srednje vasi pri Kamniku so prihajali k meni 22 let. Po navadi jih je prišlo 30. Letos pa je tista, ki mi jih zbira, nenadoma zbolela tik pred obiranjem, pa je prišlo 12 otrok. Obirali smo ga, obirali, pa se ni nič poznalo. Iskal sem ljudi, nič. Ljudem se je dvignil standard. Včasih je bilo obiranje doživetje. Obiralci niso prihajali samo zaradi denarja. Na vasi je bilo lepo in živahno. Moje mnenje je, da obiralcem lahko ponudimo tudi 5 din za škač, pa jih ne bo. Naša rešitev so stroji. Ne mislim takšno obiranje kot letos, ko smo obirali v Braslovčah na Binovem z lastnimi ljudmi v španoviji. Nekateri so obrali in šli. V takšnih velikih partijah se vedno najdejo takšni, ki iščejo luknje, in takšni, ki pridejo kar pogledat, kako delo teče. Skratka, tisti, ki bi morali delat, so bolj gledali.

»Ne vem, kaj so kaj naši videli v Nemčiji?« je končal Rančigaj.

Po krajšem razgovoru o raznih obiralnih strojih in o prispevku inž. Semprimožnika, ki bo v Hmeljarju, sva se poslovila in jo čez glavno cesto mahnila h

kooperantu in marljivemu kurjereju Sajovic Ludviku.

Novo in veliko pitališče za okrog 8.000 piščancev je pozidal sam z doma narejeno opeko. Pri njem sva videla, kaj vse lahko doseže kmet in kaj vse lahko ima, če je delaven in precej podjeten.

Iz plastičnih cevi dela krmilnike za male piščance, za večje pa prav tako izdeluje sam avtomatične napajalnike. Oba izdelka gresta dobro v denar.

Tudi Ludvik nam je razlagal načrte v prihodnje. Trdno prepričana, da jih bo tak kot je uresničil, sva se poslovila.

Tovariš Kampuš pa mi je razlagal domov grede, da so na področju PE Trnava kooperanti v zadnjem času montirali 14 molznih strojev, 5 grabežev in 5 sušilnih naprav, kupili 17 obračalnikov, 3 samonakladalne prikolice, 63 glav plemenske živine in za izboljšanje pasme 7 svinjk. Kmetje dajo na odkup do 100 prašičev, letos 340.000 l mleka in okrog 160 ton hmelja. Seveda je vse to plod večletnega trdega dela, je poudaril Lojze.

Vsem bravcem lep pozdrav
urednik

Ljudske napovedi

Vlažen in mrzel Luka
kmalu sneg prikuka.

Če nerado pada listje raz
drevesa,
bo pomlad kaj rada polna vsa
mrčesa.

Izreki

Ne boj se tistega, ki govori,
ampak tistega, ki molči.

Kdor hoče veliko znati,
ne sme dolgo spat.

Roka umije roko le,
če sta obe umazani.

OGLAS

V najem dam lepo njivo in travnik.

Žohar Filip
Gornja vas 80
Prebold

STRAŠNA SUŠA V AVSTRALIJI

Veliko škodo na žitu je povzročila silna suša v deželah Queensland, New South Walls in South Australija. V teh državah ni bilo pravega dežja že od lanskega decembra. Živinorejci so bili primorani prodati mnogo ovc v zakol po izredno nizki ceni 6 stotink dolarja za glavo. (Okrog 8 din). Škoda gre v milijone in milijone dolarjev.

V spomin

Dne 8. 9. 1970 smo na zadnjo pot pospremili kooperanta OMLADIČ JOŽETA iz Poljč pri Braslovčah.

Rojen je bil 8. 3. 1892 v Poljčah. Že od vsega začetka je bil napreden kmet in zaveden Slovenec.



Med vojno se je takoj zavedal, kje je njegovo mesto. Zaradi sodelovanja v NOV ga je okupator za dalj časa zaprl v celjske zapore.

Po osvoboditvi je bil prvi predsednik Kmetijske zadruge v Braslovčah in je stalno pomagal pri pospeševanju kmetijstva na tem območju. Kmetje so se radi zatekali k njemu po nasvete, s katerimi je bil nesebično radodaren. Sodeloval je v vseh hmeljarskih organizacijah. Bil je odlikovanec E. H. B.

Kot izkušen hmeljar je znan vsem savinjskim hmeljarjem in tudi izven meja. Ohranili ga bomo v trajnem spominu.

PE Braslovče

Sporočamo žalostno vest, da je v 58. letu starosti, dne 18. IX. 1970 zjutraj nepričakovano umrla naša dobra kooperantka TURNSEK ANA iz Brega pri Polzeli. Vsem, ki smo jo poznali kot dobro ženo, mater in napredno gospodinjico, bo ostala v lepem spominu.

PE Polzela

— Slovenija ima okoli 67 mehanoografskih in elektronskih računalnikov. Čez pet let bo pri nas okoli 80 računalnikov na milijon prebivalcev. Iz tega procesa je razvidno, da hoče že vsako podjetje imeti svoj računalnik. S tem neracionalno trošimo sredstva in izkoriščamo strokovno delo.