



Srebrna medalja Apimondie, podeljena reviji Slovenski čebelar – Vancouver 1999



KONGRESNO LETO – APIMONDIA 2003

letnik CV - leto 2003

11

SLOVENSKI ČEBELAR

LETO 1873 - ZAČETEK PERIODIČNEGA ČEBELARSKEGA TISKA NA SLOVENSLEM

ISSN 0350-4597



<i>Aleš Gregorc:</i> Novosti tehnike in znanost	281
<i>Janez Poklukar:</i> Etnobiologija in čebele – primer čebelarstva v Sloveniji	283

ČEBELARJEVA MESEČNA OPRAVILA

<i>Bojan Korbar:</i> Čebelarjeva opravila v nakladnih panjih v novembru	285
<i>Franc Grajzar:</i> Čebelarjeva opravila v AŽ-panju v novembru	286
<i>Ivo Planinc:</i> Veterinarski nasveti za november – zimsko zatiranje varoe	290

ČEBELARSKI KONGRES

<i>Milan Meglič:</i> Kako je Čebelarška zveza Slovenije na Apimondii 2003 predstavila kontrolirano pridelavo medu v Sloveniji	290
<i>Milan Meglič:</i> Praktični prikaz uporabe mravljinčne kisline za zatiranje varoe po metodi dr. Liebiga	293
<i>Franc Šivic:</i> Čebelarstvo po Apimondii 2003	294

IZKUŠNJE NAŠIH ČEBELARJEV

<i>Borut Rončević:</i> Seminar o pridobivanju sredstev iz strukturnih skladov evropske unije	295
--	-----

Priloga 1

<i>Janez Poklukar:</i> Zootehničkim pravilnikom v čebelarstvu na pot Čebelarški pravilniki	297
--	-----

Priloga 2

<i>ČZS:</i> Izobraževanje	303
---------------------------	-----

IZKUŠNJE NAŠIH ČEBELARJEV

<i>Marjan Debelak:</i> S svedom do poljubno velikega panja	313
<i>Franc Javornik:</i> Moji vtisi in razmišljanja o seminarju za pripravo projektov in pridobivanje denarja iz skladov Evropske unije v Občicah	313

ČEBELARSKI POTOPIS

<i>Nace Sotlar:</i> Pri poklicnem čebelarju v Avstraliji	315
--	-----

NAŠI ZNANI ČEBELARJI

<i>Drago Horvat:</i> Peter Dajnko	318
-----------------------------------	-----

KRATKE NOVICE

<i>Breda Žle:</i> V Evropsko unijo – ozaveščeni in s preverjenim znanjem	320
<i>Silva apis, d.o.o.:</i> Živeti s čebelami	320

IZ DRUŠTVENEGA ŽIVLJENJA

<i>Borut Preinfalk:</i> Nekaj vtisov s strokovne ekskurzije v Avstriji v organizaciji kluba čebelarских mojstrov	321
<i>Milan Meglič:</i> Predstavitve v Čebelariskem centru Slovenije na Brdu pri Lukovici	322
<i>Janez Mibelič:</i> Sekcija za pridelavo medenih pijač pri MČZ Maribor je za svoje člane organizirala izlet	322
<i>Marjan Papež:</i> Novi slovenski film o čebelah – Prijatelj čebelar	323
<i>Ludvik Kranberger:</i> V društvo moramo privabiti slehernega čebelarja	324
<i>Marjan Papež:</i> Medex odprl novo trgovino	324

V SPOMIN

MALI OGLASI	326
	328

<i>Aleš Gregorc:</i> Technical innovations and science	281
<i>Janez Poklukar:</i> Ethnobiology and bees – a beekeeping operation example in Slovenia	283

THIS MONTH'S WORK FOR BEEKEEPERS

<i>Bojan Korbar:</i> Beekeepers jobs in modern hives in November	285
<i>Franc Grajzar:</i> Beekeepers jobs in AŽ-hives in November	286
<i>Ivo Planinc:</i> Veterinary advice for November – winter varroa control	290

BEEKEEPERS' CONGRESS

<i>Milan Meglič:</i> How the Beekeepers Association of Slovenia presented controlled honey production in Slovenia at the Apimondia 2003	290
<i>Milan Meglič:</i> A practical demonstration of the use of formic acid for varroa control according to the method of Dr. Liebig	293
<i>Franc Šivic:</i> Beekeeping following Apimondia 2003	294

OUR BEEKEEPERS' EXPERIENCES

<i>Borut Rončević:</i> A seminar on how to obtain means from the EU Structural Funds	295
--	-----

Supplement 1

<i>Janez Poklukar:</i> Making way for zootechnical regulations in beekeeping	297
--	-----

Supplement 2

<i>Beekeepers Association of Slovenia:</i> Education	303
--	-----

OUR BEEKEEPERS' EXPERIENCES

<i>Marjan Debelak:</i> A simple way of enlarging the hive-space in AŽ-hives	313
<i>Franc Javornik:</i> My impressions of and considerations on the seminar on preparing projects and obtaining means from the EU Structural Funds	313

BEEKEEPERS ITINERARY

<i>Nace Sotlar:</i> A visit to a commercial beekeeper in Australia	315
--	-----

OUR RENOWNED BEEKEEPERS

<i>Drago Horvat:</i> Peter Dajnko	318
-----------------------------------	-----

NEWS IN BRIEF

<i>Breda Žle:</i> Joining EU – awakened and with proven knowledge	320
<i>Silva apis, d.o.o.:</i> Living with bees	320

FROM SOCIETY LIFE

<i>Borut Preinfalk:</i> Some impressions from the professional excursion to Austria	321
<i>Milan Meglič:</i> Presentations at the Beekeepers centre of Slovenia at Brdo pri Lukovici	322
<i>Janez Mibelič:</i> Section for the production of honey drinks at the MČZ Maribor organized a trip its members	322
<i>Marjan Papež:</i> A new slovenian film on bees	323
<i>Ludvik Kranberger:</i> We should entice evra beekeeper to become member of the Beekeepers Association	324
<i>Marjan Papež:</i> Medex opened a new shop	324

IM MEMORIAM

SMALL ADVERTISEMENTS	326
	328



Pogled v dvorano med delom komisije za bolezni čebel na Apimondii 2003.

Foto: J. Mihelič

DR. ALEŠ GREGORČ,

Veterinarska fakulteta Univerze v Ljubljani

NOVOSTI TEHNIKE IN ZNANOST

Kratek pregled strokovnega dela na 38. čebelarstem kongresu Apimondie

Organizacija kongresa Apimondia 2003 je bila lepa priložnost za predstavitev dosežkov in razvoja znanosti na različnih področjih čebel in čebelarstva.

Obisk številnih gostov pa je bil predvsem priložnost za srečevanje ljudi, izmenjavo mnenj in sklepanje različnih oblik sodelovanja. To je tudi pglavitni namen in cilj kongresa. Udeležili so se ga čebelarji, znanstveniki, trgovci, izdelovalci čebelarstva opreme, analitiki čebeljih pridelkov in zakonodajalci. Program je obsegal približno 220 predavanj in predstavitev 224 posterjev.

Delo na kongresu je potekalo v delovnih komisijah, ki delujejo v okviru mednarodne čebelarstva organizacije Apimondia.

Komisija za biologijo čebele je razpravljala o raziskavah, opravljenih v minulem obdobju. Raziskovalci z različnih območij sveta so poročali o svojih ugotovitvah glede značilnosti različnih **čebeljih ras** na posameznih geografskih območjih in o merilih, ki so pri tem še posebej pomembna. Dandanes so v ospredju predvsem molekularne metode ugotavljanja dednega zapisa v mitohondrijih in celičnem jedru. Raziskovali so predvsem avtohtone čebele v Sloveniji, Grčiji, na Češkem, Hrvaškem, v Nemčiji, Franciji in na Cipru. Določitev meril, ki določajo posamezne rase in tudi ožje ekotipe čebel, naj bi v prihodnosti vplivala na ohranjanje avtohtonih čebel in njihovo morebitno nadaljnjo selekcijo.

Na kongresu je bilo opazno prizadevanje raziskovalcev na področju preučevanja **gozdnega medenja**. Izločanje mane je v Evropi in drugod po svetu odvisno od navzočnosti številnih vrst izročevalcev iz rodu *Lachnidae*, *Cinaria*. Vzorce medu z visoko vsebnostjo mane so v Avstriji, Nemčiji, Nepal, Tajski, Grčiji, Maroku, ZDA, Kanadi in Mehiki preučevali mikroskopsko ter glede na vsebnost sladkorjev in mravljinčne kisline ter glede na elektroprevodnost.



S sestanka urednikov večine svetovnih čebelarstev na Apimondii 2003.



Komisija za ekonomiko

V okviru kongresa so domači strokovnjaki prikazali sistem blagovne zaščite slovenskega medu, tj. »**slovenski med kontrolirane kakovosti**«. Na terenu izvajajo preglede in nadzira izvajanje »dobre čebelarke prakse« 80 čebelarjev, posebej usposobljenih za pregled in oceno medu. Med ocenjujejo na podlagi vsebnosti vode in elektroprovodnosti.

Vse večji gospodarski pomen pa ima čebelarstvo tudi v afriških državah. Na podlagi programov, ki jih v sodelovanju z domačimi vladami pripravljajo in izvajajo mednarodne organizacije, pospešujejo razvoj čebelarstva, saj je to ena izmed možnosti za izboljšanje življenjskih razmer. Predstavljena so bila prizadevanja v Nigeriji, Ugandi in Zimbabveju.

Komisija za tehnologijo in opremo

V okviru te komisije je bil predstavljen projekt Nacionalnega inštituta za standardizacijo v Ljubljani, ki je ob sodelovanju ČZS in drugih pripravil t. i. Univerzalne klasiifikacijske kode za področje čebelarstva. Te kode obsegajo enajst področij: biologija, oprema, tehnologija, pridelava matičnega mlečka, opravevanje, preventiva pred boleznimi, pridelki, prehrana in drugo. Novejše raziskave so bile opravljene tudi na področju prehrane čebel v spomladanskem obdobju. Zadostne količine cvetnega prahu prispevajo k 1,7- do 4,2-kratnemu povečanju obsega zalege v spomladanskih mesecih. To se kaže v tem, da se spomladi razvije od 10.000–19.000 več delavk. Te delavke živijo 15 dni dlje kot delavke iz slabše prehranjenih družin.

Čebelarstva v številnih državah si prizadevajo izboljšati kakovost čebeljih pridelkov. Posebno pozornost namenjajo tehnologiji, kontroli pridelave in kakovosti pridelkov.

Sekcija za bolezni čebel

Zelo veliko pozornost so pritegnila predavanja s področja **boleznih čebel**. Udeleženci so obširno razpravljali o problematiki varoe ter o možnostih razvoja in vzreje mirnejših čebeljih družin. Različne raziskovalne skupine še vedno preučujejo vpliv **varoe** na vitalne funkcije ter sposobnost delavk in trotoev, pa tudi vedenjske spremembe v napadeni družini. Na območjih, na katerih se varoa pojavi prvič, povzroči zelo velike izgube čebel. Na enem izmed mehiških otokov v Tihem oceanu je varoa drugo leto po invaziji povzročila propad kar 97 odstotkov čebeljih družin.

V Evropi je v zadnjih letih zelo opazen velik poudarek na uporabi alternativnih sredstev za zatiranje varoe. Izdelani so temeljni modeli ugotavljanja stopnje napadenosti in zmanjševanja števila varoj v čebelji družini med

čebelarstvo sezono. Posebno pozornost namenjajo zatiranju varoe v zimskem obdobju, ko v družinah ni zalege.

Na Nacionalnem čebelarstvu oddelku v Veliki Britaniji razvijajo nove tehnike, ki omogočajo zelo hitro in zanesljivo ugotavljanje okuženosti z **ameriško in evropsko gnilobo**. Zdaj si prizadevajo razviti posebne tehnike za ugotavljanje **virusnih** infekcij. Gre za veliko novost in pridobitev za praktično uporabo na terenu. Uporaba kitov je zelo preprosta, zato predvidevajo, da bodo ti pripomočki zelo iskani.

V panjih v Avstraliji so leta 2002 našli malega panjskega hroščka, zato menijo, da je le še vprašanje časa, kdaj se bo pojavil tudi v Evropi. Po množičnih propadih čebeljih družin v minulih letih v osrednjem delu stare celine ima pri tem zelo velik pomen uvoz čebeljih družin iz Amerike.

Čebelarstvo ponuja veliko možnosti za **razvoj podeželja** in izboljšanje življenjske ravni kmečkega prebivalstva v številnih pokrajinah in državah. Spoznali smo primer razvoja in izboljšanja učinkovitosti čebelarstva v Turčiji, državi, ki je po številu čebeljih družin druga na svetu (4,3 milijona) s povprečnim donosom približno 16 kg medu/panj. Kot načrtujejo, naj bi v nekaj letih ob pomoči razvojnih projektov povečali pridelavo z 68.000 t na 99.000 t medu. Razvojne projekte in načrte v čebelarstvu so predstavili raziskovalci in čebelarji iz Slovenije, Hrvaške, Bosne in Hercegovine in Bolgarije.

Med kongresom so bili za čebelarje iz Madžarske, Hrvaške in Slovenije organizirani posebni dnevi, v okviru katerih so jim organizatorji v njihovem maternem jeziku posredovali informacije o delu kongresa ter najnovejših spoznanjih in predstavitev.

Ekскурzije udeležencev kongresa so bile organizirane v 12 različnih smereh po vsej Sloveniji. Vse so bile dobro obiskane. Še posebej so se izkazali čebelarji, ki so udeležence sprejeli, jim razkazali zanimivosti svojih krajev in jih tudi pogostili.

Svetovni čebelarški kongres v Ljubljani je bil kar teden dni trajajoč čebelarški praznik. Slovenski čebelarji so pokazali svojo pripadnost tako tej kmetijski dejavnosti kot deželi, ki jo je po besedah predsednika ČZS Lojzeta Peterleta »čebelarstvo močno zaznamovalo«. K temu so pripomogli tudi poseben umetniški navdih, ki ga izkazuje umetnost poslikanih panjskih končnic, in dela prvega strokovnega učitelja čebelarstva Antona Janše, čigar številni nauki so aktualni še dandanes. Vodilo kongresa »Čebelarjenje kot način življenja« ni bilo izbrano po naključju, saj govori o spoštljivem odnosu do narave, v kateri imajo čebele posebno vlogo, kaže pa tudi na odgovoren odnos do narave in družbe, v kateri živimo.



DR JANEZ POKLUKAR,
e-naslov: janez.poklukar@kis.si

ETNOBIOLOGIJA IN ČEBELE – PRIMER ČEBELARSTVA V SLOVENIJI

Uvodni referat na kongresu *Apiomondia 2003*

Uvod

Geslo 38. svetovnega kongresa Apimondie je bilo »Čebelarstvo – način življenja«. Vodilno misel smo med številnimi drugimi predlogi izbrali zaradi znanega tesnega sožitja slovenskih ljudi s čebelami. Sožitje je razumljiva posledica zgodovinskega razvoja slovenskega podeželja v zadnjih nekaj stoletjih.

Za zdajšnje stanje slovenskega čebelarstva so značilni množična uporaba listovnih panjev, čebelnjaki, ki bogatijo kulturno krajino, način prevažanja čebel, kulturna dediščina in dobra organizacija čebelarjev v čebelarških društvih.

Zgodovinske biološke osnove našega čebelarjenja

Čas rojenja čebel je brez dvoma najbolj kritično obdobje čebelje družine v njenem letu dni trajajočem razvoju. Naša kranjska čebela je v svoji evoluciji razvila poseben vzorec naselitve rojev. Roji se namreč zelo radi vselijo v bližino kraja, na katerem že živi manjše število čebeljih družin, ne več kot 20. Upoštevanje tega vzorca vedenja čebel pri gozdnem čebelarjenju naših prednikov je nujno vodilo v udomačitev čebel v nam znanih čebelnjakih.

Vstavljanje panjev v čebelnjake je bilo precej olajšano zaradi dobro izraženega orientacijskega občutka čebel na teh območjih. Kljub temu pa so čebelarji kmalu opazili, da se čebele med nakopičenimi panji včasih pretirano zaletavajo. To je bilo opazno predvsem v obdobju razmnoževanja čebeljih družin. Z dodatnimi oznakami na pročeljih panjev so želeli preprečiti pretiran nered, poleg tega pa že na prvi pogled prepoznati panj in stanje v njem. Prvotno barvanje pročelij panjev se je zelo hitro razvilo v umetnost barvanja panjskih končnic. Tovrstna umetnost je bila tako najbolj razvita v drugi polovici 19. stoletja. Skupaj je dokumentiranih več kot 600 različnih standardnih motivov na več kot 50.000 panjskih končnicah. Slike so dragocen dokument o življenju slovenskega človeka v tem obdobju, o njegovem ve-rovanju, interesih in humorju.

Lahko si zamišljamo starega čebelarja, ki s pipo v ustih sedi pred čebelnjakom in čaka na izbruh roja iz čebeljega panja. Mlajši člani družine imajo na majhni kmetiji druge naloge, med pa je za celotno družino skoraj edino sladilo, ki ga je moč dobiti. Dedek čebelar je zelo koristen kot hišni čebelar. Prav v tem je tudi razlog, da so bile slovenske vasi tako goste posejane z

majhnimi čebelnjaki. Sobivanje podeželskega človeka s čebelo je brez dvoma zahtevalo obojestransko strpnost in tudi nekaj dodatnih skrbi čebelarja pri oskrbi čebel. V tehnologiji vzreje je bilo zelo pomembno pravočasno in silovito rojenje čebel. V tem je tudi razlog za uporabo majhnih panjev kranjičev. Posledica čebelarjenja na roje je bilo veliko nihanje števila čebeljih družin v čebelarškem letu, saj se je njihovo število med poletno sezono pogosto celo potrojilo. Povečana gostota čebel in tudi neprimerna oskrba le-teh sta pogosto povzročili množično ropanje in pokole čebel. Nekateri manj pošteni čebelarji so se po svoje pripravili na prežeco nevarnost – čebele so okrepili z dandanes malce čudno dieto: med mešanico medu in sladkega mošta so zamešali nekaj vina ali celo žganja. Tako okrepljene čebele so bile takoj pripravljene za napad na sosednje čebelnjake. Po drugi strani pa so čebelarji ob neprimerni preskrbi čebel dobesedno privabili roparice od drugod. Vse to je vodilo v nujne medosebne napetosti med čebelarji. Njihovi socialni stiki so bili v tem obdobju gotovo na najnižji možni ravni. K sreči so bili nespornimi do jeseni največkrat zglajeni.

Čebelarji so prezimljali le osnovno število čebeljih družin. Pri izbiri najprimernejših čebel so upoštevali pravila, do katerih so se dokopali v svoji dolgoletni praksi, in sicer:

- odbrani morajo biti srednje težki panji;
- panji izvirajo iz roja drugega roja, to pa pomeni, da je v panju zmogljiva mlada matica;
- čebele morajo biti miroljubne.

Čebelarji so si vedno prizadevali za vzrejo mirnih čebel. Uporaba zaščitnega klobuka in rokavic je ob običajni opazki, da se čebelar boji čebel in čebeljega pika, veljala za sramotno. Razumljivo je, da je bila zato mirnost čebel daleč pred vsemu drugimi merili za odbiro. Rezultat množične odbire pa je bila čebela, ki jo dandanes poznamo kot kranjsko čebelo *Apis mellifera carnica* Pollmann 1879.

Spremembe v čebelarški tehnologiji po letu 1850

Emil Ravenegg Rotschutz (1836–1909) je leta 1857 poslal prve čebelje roje v svoj rodni Eichstadt iz Podsmereke pri Višnji Gori. Prve izkušnje nemških čebelarjev so bile tako dobre, da se je takoj začelo veliko povpraševanje po čebelah s Kranjskega, zato se je spremenil tudi način čebelarjenja na Kranjskem. Čebelarji so



Razstava čebelarškega muzeja iz Radovljice.

Foto: J. M.

se bolj kot prej usmerili v vzrejo dodatnih rojev. Nekaj časa je bilo videti, da je ob proizvodnji čebeljih rojev proizvodnja medu drugotnega pomena. V tem obdobju se je med čebelarji izoblikovalo mnenje: »Mi smo rejci kranjske čebele, moramo biti ponosni na našo čebelo!« Poudarek na reji avtohtonih čebel je tedaj prodril v podzavest skoraj vseh čebelarjev.

Z uvajanjem premičnih satov, točil in modernih panjev so se konec 19. stoletja srečali tudi slovenski čebelarji. Uveljavljena praksa vzreje čebel v kranjičkih, v čebelnjakih, je bila tedaj krepko zasidrana med čebelarji. Zato so želeli tradicijo združiti z novostmi in še naprej čebelariti v čebelnjakih. Rešitev Antona Žnideršiča iz začetka 20. stoletja je bila kar pravšnja zanje. »Naš panj«, pozneje poimenovan »AŽ-panj«, je bil skonstruiran na podlagi prejšnjih izkušenj slovenskega podeželskega čebelarstva, ki so bile obogatene s takrat moderno Gerstungovo in Albertijevo tehnologijo. Panj se je med slovenskimi čebelarji zelo dobro uveljavil in je še dandana najbolj razširjen panj na Slovenskem.

Vedenjski vzorci slovenskih čebelarjev

Po podatkih čebelarške zveze Slovenije je povprečen slovenski čebelar moškega spola in se počasi približuje starosti 65 let. Čebelarji z 18 panji, na leto pridelajo 22 kg medu na panj in ga predvsem skrbi, kako bo obvladal čebeljo varozo.

Rad se udeležuje izobraževalnih tečajev in družabnih srečanj, vendar zunaj čebelarške sezone. Spomladi in poleti nima časa za kakšne druge vzporedne dejavnosti. Svoje znanje bi rad posredoval vnukom, uspeh tega prizadevanja pa je po navadi pičel. V svoji okolici je spoštovana osebnost, znan predvsem po izraziti individualnosti. Znan je tudi po svoji zdravi pameti in ima zelo dobre možnosti, da bo živel dlje kot njegovi moški kolegi drugih poklicev.

Med čebelarji tako rekoč ni alkoholikov ali strastnih pivcev alkoholnih pijač. Niso zapravljeni, njihov življenjski stil se približuje življenjskemu stilu čebelje družine. Nezavedno se prilagajajo čebelam in se čutijo odgovorni za njihovo varstvo pred boleznimi, navadno pa jih varujejo tudi pred čebelami drugih čebelarjev. Tako pokroviteljstvo je pogosto vzrok preprirov med čebelarji med začasno nastanitvijo njihovih čebel na čebelji paši.

Sklep

Čebelarška zveza Slovenije je še vedno edina čebelarška organizacija na nacionalni ravni. Združenje več kot 200 lokalnih čebelarških društev in lokalnih čebelarških zvez. Čebelarška zveza Slovenije je zaradi svoje enotnosti upoštevanja vreden partner vsem sogovornikom, tudi slovenski vladi.

(Pričujoče besedilo je skrajšan prevod uvodnega plenarnega prispevka »POKLUKAR, J. (2003) Etnobiologija in honeybees-study case of beekeeping in Slovenia. Final Programme and Book of Abstracts, 38. Apimondia International Congress, Ljubljana, Slovenia, 24.–29 August 2003, 9–12«. Prebran je bil v nedeljo, 24. avgusta 2003, v okviru uvodne slovesnosti na Apimondii.)

ČEBELARSKA RADIJSKA PREDAVANJA V NOVEMBRU 2003

Novembra 2003 boste v oddaji Kmetijski nasveti na prvem programu Radia Slovenija lahko poslušali:

- **v torek, 11. novembra**, ob 12.30, bosta Matija Božič in Dušan Holzbauer govorila o vrednosti kulturne dediščine pašnega čebelnjaka v Tomišlju na območju Ljubljanskega barja;
- **v torek, 25. novembra**, ob 12.30, bo predsednik ČD Grosuplje Janez Žnideršič govoril o dejavnosti čebelarškega društva in o letošnjih čebeljih pridelkih.

Urednica Ivanka Polanec





Čebelarjeva mesečna opravila

BOJAN KORBAR,
Blejska Dobrava

ČEBELARJEVA OPRAVILA V NAKLADNIH PANJH V NOVEMBRU



November je za čebele mesec mirovanja in tišine, vsak dober čebelar v tem in v naslednjih mesecih nameni več časa prodaji medu in drugih čebeljih pridelkov. To je tudi čas, ko začnemo panje popravljati v mizarški delavnici, jih razkuževati, kuhati satje, žičiti satnike in podobna dela ter se s tem počasi pripravljati za prihodnjo čebelarstvo sezono. Vsa čebelarjeva opravila, ki so bila ta mesec skrbno opravljena, vključno z zazitivijo čebel, bodo ugodno vplivala na razvoj čebel prihodnje leto.

Pa ponovimo še nekaj najpomembnejših navodil, ki smo jih med letom svetovali in so nam omogočila uspešno čebelarjenje.

Kako smo čebelarili

Skrbeli smo za pravilno ureditev čebelje družine z enoletno matico, v kateri smo zalego vedno premeščali na spodnji del panja, in to vsakih deset dni, z 10–12 kilogramov medene zaloge. Družine so bile brez matične rešetke kar je matici omogočili neomejeno zaleganje.

S prestavljanjem zalege in medu v spodnji del panja vsakih deset dni smo dosegli, da so čebele vsak dan prenesejo iz spodnje v zgornjo naklado en kilogram medu (pri tem smo izrabili naravni nagon čebel, da skladiščijo med nad zalego). S tem smo ustvarili razmere, podobne razmeram ob dobri stalni paši, med katero matica nepretrgano zalega, čebele pa gradijo satje in troto vino. S to metodo prenosa zaloga dosežemo maksimalno zaleganje matice tudi v deževni in brezpašni dobi, tako da v spodnjem delu panja nastane močna čebelja družina, ki je porok za dober prvi donos medicinine in uspešen spomladanski razvoj.

RAZVOJ MOČI ČEBELJE DRUŽINE IN S TEM POVEZANO ROJILNO RAZPOLOŽENJE

Pri kranjiču

Ker je bil vpogled v razvoj čebelje družine v kranjiču nemogoč, je bila idilična podoba čebelarja s pipo povsem naravna. Sedeč na klopici pred čebelnjakom, je

čebelaril tako, da je lahko opazoval čebele na žrelih in lovil roje. Majhna prostornina panja, malo vloženi sredstev ter dela je v kranjiču omogočilo roj, primeren prostoru, ki so ga čebele zasedale (to je približno v velikosti ene naklade LR-panja).

Pri dvonakladnem načinu čebelarjenja

Zaradi možnosti vpogleda v gnezdo čebelje družine na premičnem satju in kontrole nad njenim razvojem z uporabo matične rešetke, večjih stroškov in večjega vložene dela je večji tudi donos. S premeščanjem satja v listovnih panjih in naklad v nakladnih še pred rojilnim obdobjem pripravimo čebeljo družino do tega, da s čebelami zaseda dve nakladi.

Rezultat stalno vzpodbujane delavnosti čebel v panju

Veliko moč čebelje družine (tako, da bo ta pred rojilnim razpoloženjem na vrhuncu svoje moči s čebelami polno zasedala tri naklade LR-panja in imela 10–12 satov zalege) dosežemo s preurejanjem gnezda čebelje družine. To nenehno delavnost čebel dosežemo s skoncentriranim gnezdom čebelje družine v spodnjem delu panja.

Zavlačevanje rojilnega razpoloženja

S stalno polno zaposlitvijo čebel v panju zavlačujemo rojilno razpoloženje. Tolikšno delavnost in hkrati nerovnost čebel do vrhunca moči čebelje družine dosežemo s pregledom vsakih deset dni ter z ureditvijo in koncentracijo zalege v spodnjem delu panja.

Gnezdo čebelje družine, oblikovano brez matične rešetke

Hiter razvoj čebelje družine in omejeno gibanje matice v panju brez matične rešetke omejuje zalega premeščena v spodnji del panja. Matica zalega v gnezdu, v katerem je med, tam pa sta tudi zalega in toplota. Matica se strogo drži gnezda in ga širi navzgor. To je urejeno tako, da matici omogoča strnjeno zaleganje. Več stroškov za hrano in točno določena kontrola odločilno prispevata k razvoju močne čebelje družine pred njeno delitvijo.



ČLANARINA ČZS ZA LETO 2003

Upravni odbor Čebelarjeve zveze Slovenije je na svoji pisni seji, 12. oktobra 2003, sprejel sklep o članarini ČZS za leto 2004. Članarina ČZS za leto 2004 bo skupaj z naročnino za revijo Slovenski čebelar in čebelariskim koledarjem 2004

8.000 SIT za člana.

Znižana članarina za člane nad 80 let starosti, čebelarje krožkarje ter čebelarje-invalidne je 3.900 SIT, članarina po 12. členu Pravil ČZS za družinske člane (čebelarje, ki živijo v skupnem gospodinjstvu) je 3.900 SIT, vendar brez naročnine na revijo Slovenski čebelar.

Blagajnikom bomo konec novembra poslali sezname članov, čebelariski koledar bodo društva prevzela na sedežih območnih čebelariskih zvez.

Članom ČZS nudimo še naslednje ugodnosti:

- pravico do enega brezplačnega oglasa v naši reviji.
- do 10 odstotkov popusta v skoraj vseh čebelariskih trgovinah.

Blagajnike oziroma vodstva čebelariskih društev prosimo, da najpozneje do konca januarja 2004 zberejo članarino in jo nakažejo na **transakcijski račun ČZS št. 18300-0013332037. V okence Sklic na št. obvezno vpišite šestmestno šifro vašega društva.**

Naročnina za naročnike (nečlane) za leto 2004 je 9.500 SIT, za tujino 40 USD.

Blagajnikom in vodstvom čebelariskih društev se zahvaljujemo za njihovo požrtvovalno delo.

PA ŠE NAGRADA DRUŠTVU, ZA VSAKEGA NOVEGA ČLANA

Da bi v našo organizacijo – Čebelarjevo zvezo Slovenije – vključili čim več članov, je upravni odbor ČZS sklenil, da **čebelariskemu društvu** za vsakega novega člana pri plačilu članarine za ČZS, **pripada nagrada v višini 1.600 SIT (to je 20 % članarine).** Društva torej za nove člane v letu 2004 nakažejo ČZS 6.400 SIT, razliko 1.600 SIT pa obdržijo kot nagrado.

Upravni odbor ČZS

Čebelarjeva zveza Slovenije in Območna čebelarjeva zveza P. P. Glavarja v sodelovanju z društvom Ajda organizirata: **PREDAVANJE IN RAZGOVOR čebelariskega mojstra Mathiasa Thuna** na temo:

SONARAVNO ČEBELARJENJE

Predavanje bosta v soboto, **8. novembra 2003 ob 9. uri** v prostorih Srednje kmetijske šole GRM v Novem mestu in **ob 17. uri** v prostorih Čebelariskega centra Slovenije na Brdu pri Lukovici. Predavanje bosta trajali dve uri, razgovor pa predvidoma eno uro. Prevajala bo ga. Meta Vrhunc. Kotizacija za udeležbo je 1.000 SIT.

ČZS in OČZ P. P. Glavarja

FRANC GRAJZAR,
Vir pri Domžalah

ČEBELARJEVA OPRAVILA V AŽ-PANJU V NOVEMBRU



Delo pri čebelah

S tem mesecem, čeprav koledarsko še jesenskim, smo prešli v zimski čas. Po statistiki je povprečna dnevna temperatura le 4,6 °C, lahko pa tudi že zmrzuje, saj se termometer že spusti pod 0 °C, po večletni statistiki tudi do -14,5 °C. Najpomembnejše delo pri čebelah v tem mesecu je uničenje preostalih varoj, s tem pa delno še posežemo v družine. Ob koncu meseca, ko po predvi-

devanju v panjih ni več zalege, je idealna priložnost za to delo, če glede na naravni odpad na testnem vložku ugotovimo, da je to potrebno.

Upravni odbor ČZS je sprejel doktrino o sonaravnem zatiranju varoe v slovenskem čebelarstvu in jo objavil v letošnji 5. in 6. številki Slovenskega čebelarja. V letošnji 10. številki Slovenskega čebelarja pa je dr. Šnajder natančno opisal postopek zimskega zatiranja varoe z oksalno kislino. Večina naših čebelarjev sicer tega načina zatiranja še ne uporablja, ker se bojijo postopkov s kisljinami, veterinarska stroka pa nekako ne pride na dan



s povsem jasnimi navodili in še vedno priporoča le hemovar in perizin, edini uradni sredstvi za zatiranje varoe. Čebelarji so tako še dodatno zmedeni, zato ne vedo povsem, kako bi ukrepali. Mislim, da smo skoraj v enakem položaju kot takrat, ko se je varoa prvič pojavila. Skoraj vsak čebelar se skuša znajti po svoje. Tako številni zamegljujejo čebele bodisi s hemovarjem oz. z mitakom s prižiganjem lističev od zadaj bodisi s pršenjem skozi žrela, uporabljajo trakove z aktivno snovjo rotenon, nekateri še vedno uporabljajo deščice s klartanom ter deščice, prepojene z različnimi drugimi sredstvi. Tako vnašamo v panj najrazličnejše učinkovine. Res da se je komisija za zdravstveno varstvo čebel pri ČZS potrudila in izdelala omenjeno doktrino in jo v Slovenskem čebelarju tudi predstavila širši čebalski javnosti, vendar pravega učinka ne bo, če za ta namen ne bo prek čebelarških društev izvedena ustrezna akcija. Zase lahko povem, da že tri sezone za zimsko zatiranje varoe uporabljam oksalno kislino na podoben način, kot je bilo opisano v Slovenskem čebelarju. Postopek se je izkazal za uspešnega. Pri tem z injekcijsko brizgo s skrajšano cevko pokapam čebele v ulicah med satij z vrhne strani, tj. iz medišča, pred tem pa izvlečem matično rešetko oz. je po čiščenju ne vrnem, dokler ne končam zatiranja varoe. Delo je veliko lažje, kot kapanje v ulice pod rešetko. Seveda bi bili o vsem še bolj prepričani, če bi vedeli, ali oksalna kislina vpliva na življenjsko dobo čebel, kar je bila tudi ena izmed tem na letošnji Apimondii v Ljubljani.

Po končanem zatiranju varoe vrnemo matične rešetke, jih prekrijemo z lesenitnimi ploščami, plodišča pa z vrhnje in zadnje strani zadelamo z nekaj listi časopisnega papirja.

Satje

Poleg čebel in panja je najpomembnejše satje, zato mu moramo nameniti čim večjo pozornost. V satu se dogaja marsikaj. To je zibelka čebel, shramba hrane za čebele in posoda za med. Čebele same poskrbijo za higieno satja, čebelarji pa moramo skrbeti, da ga ne onesnažimo z vnašanjem kemičnih substanc v panj. Čebele pa nevede lahko prinesejo kužno bolezen (ropanje), zato moramo biti pozorni tudi na to. Če smo spomladi skrbeli, da so čebele zgradile dovolj novih satov, potem ne bomo imeli težav pri izbiri satja za prihodnje leto. Čebelar mora posebno skrb nameniti pomlajevanju satja, vendar to opravilo v tem času ni več aktualno. Pravzaprav lahko zdaj ugotovimo le to, koliko satja bo prihodnje leto še uporabnega. V tem mesecu imamo čas, da temeljito sortiramo vse rezervno satje oz. satje, ki ga nimamo več v panjih. Nekateri čebelarji pomlajevanju satja namenjajo premalo pozornosti, čebelam pa ne dajejo

jo dovolj satnic v izdelavo. Nekateri to počnejo zato, ker jih skrbi, da bi tako pridelali manj medu, drugi zaradi malomarnosti ali pa se izgovarjajo na pomanjkanje časa. Če je to tako, potem je bolje, da tak človek opusti čebelarjenje.

Ker imam to čast, da letos pišem mesečna opravila v AŽ-panjih, včasih dobim od naših čebelarjev tudi kakšno pošto. Tako sem od nekega koroškega čebelarja že spomladi prejel celo paket. V njem so bili, lahko rečem, sati, kakršnih še nisem videl: zverženi in popolnoma črni. Medu, iztočenega iz takega satja, sam ne bi niti poskusil. V pismu me je prosil, naj v enem od člankov v Slovenskem čebelarju opozorim na slabo higieno v panjih pri nekaterih naših čebelarjih. Omenjeni gospod čebelar je od nekega drugega čebelarja kupil 14 narejenecv na AŽ-satih in v prepričanju, da je vse v redu, družin prej ni pregledal, pozneje pa je našel v panjih takšno neprimerno satje. Sprašuje, kaj naj bi počel s takimi družinami čebelar začetnik. Nekaterim čebelarjem gre le za zaslužek, ni jim pomembna poštenost; ni jim mar, če pri prodaji podtaknejo drugemu čebelarju čebelje družine s tako zanemarjenim satjem (glej sliko). Popolnoma upravičeno pravilnik o KBZ zahteva tudi kontrolo čebelarstva in s tem satja, saj med, iztočen iz takšnega satja, res ne more dobiti znaka najvišje kakovosti.

Satje, ki smo ga odvzeli iz medišč, in tisto, ki je ostalo od prej, je različne kakovosti. Nekaj satov je mladih, še nezaleženih, nekaj medenih, nekaj prosojnih, temnejših, že večkrat zaleženih satov in satov s preveč trotovine. Zdaj torej izrabimo čas, da vse sate sortiramo. Izračunamo, koliko satov bomo potrebovali prihodnje leto za napolnitev medišč. Za nujno pomlajevanje satja mora vsaka družina v AŽ-panju izdelati vsaj pet novih satov na leto. Torej pustimo za prihodnje leto le po pet satov za 10-satni panj, vse drugo lahko odstranimo. Uporabno rezervno satje ločimo na medeno, ki bo spomladi takoj pri roki za uporabo v družinah s pomanjkljivo zalogo ali za narejence, ter na mlado, še ne zaleženo, in preostalo še uporabno satje. To mora biti prosojno, kar ugotovimo s pogledom skozi sat proti svetlobi. Preostanek satja pripravimo za izrez in pretopitev v čisti vosek.

Poskrbeti moramo, da odbranega satja ne napade večča; takšne nevarnosti pa sicer pozimi ni. Priporočljivo je, da staro satje izločimo že po zadnjem točenju, uporabnega zložimo v omare in ga z ocetno kislino zavarujemo pred večšo; ta kislina sicer sočasno ubija tudi trosenoseme. Satje mora biti v omari zloženo v presledkih, omara pa dobro zaprta. Satje lahko pred večšo zavarujemo tudi na druge načine in z drugimi ustreznimi sredstvi, ki v njem ne bodo puščali ostankov.



Primer neustreznega sata

Foto: F. Grajzar

Pretopitev voščin v vosek

Pri internetni skupini čebelarjev sem zasledil, da nekateri mlajši čebelarji ne vedo, kako staro satje predati v čisti vosek. Gotovo je takih še več, zato bom v nadaljevanju skušal opisati, kakšne so možnosti.

Poznamo več načinov za pretopitev voščin. Najpreprostejši je sončni topilnik, vendar tega uporabljamo le za pretopitev manjših količin voščin, predvsem voščeneh prizidkov, nadzidkov, trotovega satja iz gradilnika ali posameznih satov. Za ta namen lahko uporabimo tudi sokovnik, v katerem lahko hkrati pretopimo voščine iz petih satov, postopek pa je enak, kot pri sočenju sadja.

Bolj uporabni so parni topilniki, med katerimi so pri nas na voljo tri vrste. Dalj časa je v uporabi parni topilnik okrogle oblike s potisno ploščo, s katero med izparovanjem stiskamo voščine. Priključimo ga na električno. Ker je priključna moč razmeroma visoka, postopek pa traja kar nekaj ur, tovrstni topilnik ni preveč ekonomičen.



Parni topilnik s potisno ploščo

Foto: F. Grajzar

Verjetno je za manjše količine najbolj uporaben parni topilnik pravokotne oz. kockaste oblike, trgovsko imenovan kuhalnik voščin, izdelan iz nerjaveče pločevine. Deluje po sistemu topljenja z vodno paro. Vanj lahko vložimo do 20 AŽ-satov skupaj s satniki. Pred tem nalijemo v kotliček 20 l vode, segrevamo pa jo s plinjskim gorilnikom, ki ga postavimo pod kuhalnik. Postopek traja približno uro in pol. V njem lahko stalimo tudi voščene pokrovčke.



Parni kuhalnik voščin

V zadnjem času se je na trgu pojavil še parni topilnik voščin, ki deluje na suho paro. Pri tem je uparjalnik ločen od posode, v katero lahko vložimo do 10 AŽ-satov s satniki. Posoda za satje okrogle oblike je lahko iz nerjaveče pločevine ali iz plastike. V drugem primeru je seveda znatno cenejša. V uparjalnik nalijemo 3 litre vode, gumijasto cev iz njega vstavimo v predvideno odprtino v posodi in ga priključimo na električno omrežje. Postopek traja približno uro in pol do dve uri, potem pa se naprava samodejno ustavi.



Parni topilec voščin z ločenim uparjalnikom

Foto: F. Grajzar

Pri vseh navedenih načinih topljenja voščin pridobimo manjšo količino čistega voska pri enaki količini voščin ob začetku topljenja.

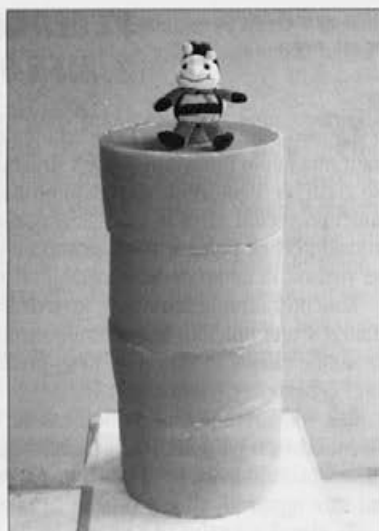
Pri domači obdelavi voščin prav gotovo dosežemo najboljši rezultat s kotlom za žganjekuho in stiskalnico za sadje, ki ju slovenski čebelarji uporabljajo že od nekdaj. Tak način je primeren predvsem za topljenje večjih količin voščin. Seveda moramo imeti potrebno opremo, zato ta način uporabljajo predvsem čebelarji, ki so hkrati tudi sadjarji. Ti gredo velikokrat na roke tudi drugim čebelarjem v društvu. Kotel mora biti dovolj velik, s prostornino vsaj 100 l. V njem zavremo vodo, ga napolnimo z voščinami (hkrati lahko prekuhavamo do 40 satov) in kuhamo nekaj minut, da se vosek v satju loči od preostale zgradbe sata. Medtem pripravimo stiskalnico, in sicer tako, da vanjo vstavimo vrečo iz močnejše tkanine ter vanjo prenesemo kuhano zmes iz kotla, jo pokrijemo s preostankom vreče, založimo s potrebnim lesom, podobno kot pri stiskanju sadja. Najprej stiskamo ročno, nato s hidravlično stiskalnico. Iz nje priteče lep čisti vosek. Na ta način pridobimo iz voščin največji odstotek voska.



Kubanje in stiskanje voščin pri čebelarju Dragu iz Domžal

Foto: F. Grafzar

Ne glede na to, na kateri način smo iz voščin pridobili vosek, je ta še v razsutem stanju. Zato ga moramo v loncu staliti. Če hočemo, da se bo lepše očistil, dodamo nekaj soli. Ko vosek zavre, ga prelijemo v drug lonec, ga pokrijemo in pustimo, da se ohladi. Vsebinsko iz lonca stresemo šele naslednji dan. S tem dobimo lep rumen hlebec voska, ki ga je treba s spodnje strani še očistiti ter oprati s hladno vodo.



Hlebci voska

Foto: F. Grafzar

Če nimamo časa ali se s tem nočemo ukvarjati, lahko voščine odpeljemo k enemu od poklicnih predelovalcev in jih samo zamenjamo za že izdelane satnice. Seveda bodo stroški pri tem nekoliko večji. Škoda je le, da take možnosti ni čez leto, saj se nam včasih nabere presežek satja, tako da moramo ves čas skrbeti za zaščito proti večji. Z uporabo ene od opisanih naprav pa lahko to rešimo sami.

Če bomo voščine sami predelovali v vosek, nam bo ostal presežek. Vsega ne bomo potrebovali za satnice. Prodajna cena voska pa je tako nizka, da delo s tem ni poplačano. Presežek voska lahko uporabimo za vlijanje sveč v različnih oblikah, po katerih kupci radi segajo. Na ta način dosežemo nekoliko višjo ceno voska, delno pa take sveče lahko uporabimo tudi kot darilo kupcem ob nakupu medu.

Sama po sebi se ponuja uvedba prekinjenega toka voska: vosek iz starega satja za sveče in industrijo, vosek iz mladega satja pa za satnice, kot priporočajo »Smernice dobre čebelarjeve prakse« za KBZ.

Kratki nasveti za začetnike

- Če medišč niste izpraznili prejšnji mesec, naredite to zdaj, če ste se odločili za prezimovanje v plodiščih!
- Preglejte rezervno satje, odberite za nadaljnjo uporabo samo najlepše mlado satje s čebeljimi celicami, vse drugo pa pripravite za pretopitev v čisti vosek!
- Proti koncu meseca, če v družinah ni več zalege, izvedite zimsko zatiranje varoe!
- Če ste zimsko zatiranje varoe že izvedli, vrnite matične rešetke v panje in jih pokrijte!
- Ko boste izvedli vse omenjene ukrepe, družine znotraj panja odenite vsaj z nekaj listi časopisnega papirja!

Mag. IVO PLANINC,
dr. vet. med.

VETERINARSKI NASVETI ZA NOVEMBER – ZIMSKO ZATIRANJE VAROE

Zimsko zatiranje varoe razdelimo na dva dela. Prvi del zatiranja lahko opravimo, ko je v družini še nekaj zalege, še zlasti, če ugotovimo višjo stopnjo napadenosti. S tem uničimo večino varoj in tako zmanjšamo obremenjenost zimskih čebel, poleg tega pa zmanjšamo možnost prenosa virusov, ki lahko dodatno oslabijo družino.

Končno zatiranje opravimo, ko v družini ni več zalege. Takrat v njej uničimo še preostale varoe, ki so se izglele iz zadnje zalege, in celo tiste, ki so prišle v panj iz sosednjih čebelarstev (reinvazija).

Čas, v katerem je družina brez zalege, je vsako leto različen, odvisen pa je tudi od geografskega in podnebnege območja. Zato mora pred končnim zatiranjem vsak čebelar sam ugotoviti, ali je v družini še zalega ali ne.

Za zimsko zatiranje varoe lahko uporabimo registrirano sredstvo **perizin** z aktivno snovjo kumafos. To je organofosforna spojina, ki jo v čebelarstvu uporabljamo v obliki vodne raztopine. Dodajamo ga v jesensko-zimskem času, ko v družini ni več zalege.

Pripis uredništva: Naveti za november veljajo le za tiste čebelarje, ki še uporabljajo perizin. Navodila za uporabo oksalne kisline pa so bila objavljena v številki 10/2003.

Priprava raztopine: V pol litra vode damo deset žlic sladkorja. V posodo vlijemo eno stekleničko (10 ml) perizina in prilijemo pripravljeno sladkorno raztopino.

Način dodajanja: Pripravljeno raztopino kapamo po čebelah s plastično brizgo, na katero dodamo še podaljšano plastično cevko. Na ta način ga prenesemo v vse zasedene ulice in enakomerno počasi kapamo po čebelah.

Doziranje: Količina raztopine je odvisna od moči družine. Najprimernejša je 5 ml za vsako zasedeno ulico. Pripravljeno raztopino lahko dodajamo, če je zunanja temperatura več kot +5 °C. Postopek lahko ponovimo še enkrat, vendar ne prej kot po osmih dneh.

Poglavitni namen zimskega zatiranja je odstraniti vsaj 95 % varoj v čebelji družini. To pa lahko dosežemo le, če v družini ni zalege. **Pomembno je poudariti, da z uspešnim zimskim zatiranjem v celoti odpravimo kakršno koli spomladansko zatiranje varoe.**



MILAN MEGLIČ, oec.

KAKO JE ČEBELARSKA ZVEZA SLOVENIJE NA APIMONDII 2003 PREDSTAVILA KONTROLIRANO PRIDELAVO MEDU V SLOVENIJI

Na Apimodii 2003 smo imeli slovenski čebelarji priložnost svetu pokazati, kako skrbimo za pridobivanje izjemno kakovostne in varne hrane – medu. Ob tem smo nestrpnost pričakovali tudi odzive in mnenja obiskovalcev.

Na razstavnem prostoru ČZS je bilo razstavljenih približno 50 kozarcev medu z blagovno znamko. Med so prispevali predvsem okoliški čebelarji. Zloženske KBZ so bile, žal, na razpolago samo v slovenščini, obiskovalci pa so jih kljub temu jemali. Na razstavnem prostoru samem je bilo kar nekaj vprašanj o KBZ, predvsem o tem, kako sistem deluje, kakšna so kakovostna merila za med, kdo in na kakšen način lahko sodeluje ter kje je tak med mogoče kupiti.

V okviru referatov na Apimodii je predsednik komisije za KBZ Milan Meglič obiskovalcem predstavil kontrolirano pridelavo. Čeprav je bil referat podan v angleščini, skoraj ni mogoče razumeti, da se predavanja ni udeležil noben predstavnik ČZS niti noben slovenski čebelar ali predstavnik strokovnih služb RS.

Zaradi pomembnosti in na željo nekaterih čebelarjev, ki jih to posebej zanima, objavljam referat v celoti.

KAKOVOST MEDU

Funkcija čebel

Med proizvajajo čebele. Čebele proizvajajo med najvišje možne kakovosti, ki jo imenujemo prvinska kako-



vost. V vsakem tipu panja (čebeljega bivališča) – v votlini drevesa ali v modernem panju – čebele proizvedejo najvišjo možno kakovost medu. Govoriti, da čebele proizvedejo boljšo kakovost medu iz surovine enega izvora in slabšo kakovost iz surovine drugega izvora, ni korektno.

Funkcija čebelarja

Čebelar lahko vpliva na kakovost čebeljih pridelkov. Pri proizvodnji medu je vsak poseg v panj potencialna nevarnost za zmanjšanje prvinske kakovosti končnega proizvoda. Pri tem je zlasti pomembna higiena satja v panju. Satje naj bi bilo mlado, čisto, brez ostankov kemičnih sredstev. Satje je prva in najpomembnejša posoda, v kateri nastaja med in v kateri je med kot končni proizvod tudi skladiščen. Samo čebelarjevo ustrezno tehnično znanje in njegov velik občutek odgovornosti lahko čebelam omogočita proizvodnjo medu prvinske kakovosti.

Marketing

Različni izvori surovine so podlaga za prodajo po pokredu različnih vrst medu. Porabnik različno ceni posamezne vrste medu, vendar to s prvinsko kakovostjo nima nobene zveze.

KONTROLIRANA PRIDELAVA MEDU V SLOVENIJI

V Sloveniji je veliko različnih rastlin, ki čebelam ponujajo surovino za proizvodnjo medu. To pomeni, da je glede na geografski ali/in botanični izvor v Sloveniji veliko različnih vrst medu.

Da bi poudarili

1. vse pestrosti in značilnosti slovenskega medu in
2. hkrati uveljavili strožja kakovostna merila, na primer nižji HME, nižjo vsebnost vode, higieno v celotnem procesu pridelave od cveta do kozarca, smo se slovenski čebelarji, združeni v Čebelarški zvezi Slovenije, tudi po nasvetu vladnih strokovnih služb, odločili v državi uvesti kontrolirano pridelavo medu.

Za ta namen smo najprej temeljito analizirali celoten proizvodni proces od cveta naprej. Pri tem smo spoznali, da se najpomembnejši procesi dogajajo v panju in da nanje vpliva predvsem čebelar, zato smo temu delu namenili posebno pozornost.

(Glej tabelo o štirih fazah pridelave in prodaje medu, ki je bila objavljena v Slovenskem čebelarju št. 2/2003, stran 50)

Po načelih HACCP (slov.: preventivni sistem zagotavljanja varne hrane) smo obdelali posamezne faze pridelave medu. V vsaki fazi smo ugotavljali, kdo v njej sodeluje, ugotavljali smo najpomembnejše procese proizvodnje in poznejše obdelave medu ter tudi nevarnosti – tveganja,

ki v posameznih fazah lahko zmanjšajo kakovost medu. Iz preglednice je jasno razvidno, kako pomembna je vloga čebelarja.

Tveganja, ki ogrožajo kakovost medu, smo zmanjšali s smernicami dobre čebelarjeve prakse. To je interni predpis, ki obravnava načine obvladovanja tveganja, upoštevati pa ga mora vsak čebelar, ki vstopi v sistem kontrolirane pridelave. Smernice dobre čebelarjeve prakse niso podrejene vrsti panja niti čebelarški tehnologiji, ampak nakazujejo, kaj je s stališča kakovosti medu dobro in kaj je še boljše. Smernice imajo dolgoročen cilj: s stalnim izboljševanjem procesa pridelave medu zagotoviti stalno skrb za pridobivanje medu prvinske kakovosti. Upoštevanje smernic dobre čebelarjeve prakse, obvezna dokumentacija in sistem internega nadzora zagotavljajo, da so vsa tveganja odpravljena prej, preden se sploh pojavijo.

K uveljavljanju sistema kontrolirane pridelave pomagajo pregledniki za med. To so posebej za to delo izšolani čebelarji, ki so usposobljeni za svetovanje o tem, kako odpraviti pomanjkljivosti in uvesti nadaljnje izboljšave. Usposobljeni so tudi za izvajanje delne oz. terenske analize medu (senzorična analiza, vsebnost vode in elektrolitska prevodnost). V sistem kontrolirane pridelave je vključena tako notranja kontrola – dokumentirana samokontrola po načelih HACCP kot tudi zunanja kontrola.

Pri oblikovanju takega sistema smo upoštevali dozdajšnje izkušnje nekaterih evropskih držav in razmere v slovenskem čebelarstvu, poleg tega pa smo v sistem vgradili vse najnovejše usmeritve za pridobivanje medu najvišje možne kakovosti. Sistem kontrolirane pridelave smo v Sloveniji začeli uvajati leta 1999.

Tako imamo slovenski čebelarji zdaj dve možnosti:

1. pridelovati med v skladu z državnimi predpisi ali
2. pridelovati med v skladu z državnimi predpisi in se hkrati vključiti tudi v sistem nadzorovane pridelave z višjimi kakovostnimi merili, katerih temelj so spoštovanje sposobnosti čebel in načela HACCP.

Doseganje višjih kakovostnih meril in njihovo uveljavljanje zahteva dodatno izobraževanje čebelarjev. Vse to pa pozitivno vpliva tudi na področje zdravja čebel, saj je eden od temeljev sodobnega, porabnikom namenjenega pridobivanja medu preventiva. (Med brez kakršnih koli ostankov je najpomembnejši cilj takega načina čebelarjenja.)

Zaradi nadzorovane pridelave medu v Sloveniji dobi porabnik na mizo tak med, kakršnega so čebele proizvedle v panju, poleg tega pa lahko dobi še informacijo o tem, kje, kdo, kdaj in kako je med pridelal. Odgovori na ta vprašanja so temelj zaupanja. Zaupanje, kakovost,



Predstavitev KBZ na Apimondii 2003.

Foto: M. Meglič

servis postajajo najpomembnejši pri odločitvi porabnika o nakupu določenega medu.

Sklep

V celotnem procesu pridelave medu ima poleg čebel najpomembnejšo vlogo čebelar. Ta skrbi, da čebele proizvajajo med na način, ki je čim bolj podoben tiste-

mu izpred več milijonov let. Čebelar nosi veliko odgovornost tako do čebel kot tudi do porabnikov, saj je nakakšen most med čebelo in človekom. Pri vzdrževanju tega mostu čebelarju pomagajo različne strokovne službe. Pri vsem tem pravzaprav največ pridobi porabnik, saj ima na voljo visoko kakovostno, varno in v znanem okolju pridelano hrano.

Pojmi v tem sestavku:

proizvodnja medu – med proizvajajo čebele. Proces proizvodnje poteka v čebeljem bivališču. Med je v panju (satju) končni proizvod;

točenje medu – fizično premeščanje medu kot končnega proizvoda iz satja v posodo;

pridelava ali pridobivanje medu – čebelar prideluje (pridobiva) med;

polnjenje medu (polnilci) – polnjenje medu v embalažo za prodajo na drobno.

Številni poslušalci so mi čestitali že neposredno po končanem predavanju, pa tudi pozneje med Apimondio sem zlasti od predstavnikov evropskih držav (Velike Britanije, Avstrije, Nemčije, Švice, Danske, Nizozemske, Belgije, Hrvaške, Madžarske) prejel številne pohvale, to pa potrjuje pravilnost naše usmeritve.

VABILO NA AMBROŽEV PLES

Vsakoletno druženje čebelarjev v čast sv. Ambroža, ki ga že tradicionalno pripravljata Slovensko akademsko čebelarstvo društvo (SAČD) in Čebelarška zveza Slovenije (ČZS), bo **6. decembra 2003, ob 19. uri, v prostorih Čebelarškega centra Slovenije** na Brdu pri Lukovici.

Cena vstopnice, ki vključuje večerjo in zabavni program, je **7.500 SIT**. Vplačila vstopnic za Ambrožev ples sprejema Barbara Zajc (tel.: 01/ 72 96 100) v pisarni tajništva ČZS na Brdu pri Lukovici, vsak dan od 8. do 14. ure.

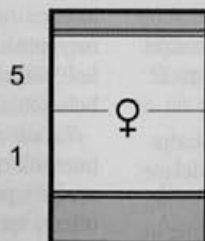
Denar za vstopnice lahko nakažete tudi po pošti na naslov: ČZS, Brdo pri Lukovici 8, 1225 Lukovica, z oznako »za Ambrožev ples«. Število udeležencev je omejeno. Prijave sprejemamo samo do zasedbe mest, zato vas prosimo, da pohitite.

Marjan Papež, tajnik SAČD

POPRAVEK

V julijski številki SČ smo v članku o spomladanskem izenačevanju družin po dvomatičnem postopku na strani 194 zaradi tiskarske napake po pomoči objavili napačno skico družine A po koncu izenačevanja.

Pravilna skica je:



Družina A po koncu izenačevanja

Za neljubo napako se opravičujemo.
Uredništvo.



MILAN MEGLIČ

PRAKTIČNI PRIKAZ UPORABE MRAVLJINČNE KISLINE ZA ZATIRANJE VAROE PO METODI DR. LIEBIGA



Skupina čebelarjev na praktičnem prikazu uporabe mravljinčne kisline.

Foto: F. Grafnar

V Čebelarškem centru Slovenije se je praktičnega prikaza, ki smo ga pripravili 26. avgusta 2003, udeležilo skoraj sto čebelarjev, dan pozneje pa še približno 60. Zaradi višje sile, ki je dr. Liebigu preprečila prihod na Apimondio, sem po privolitvi dr. Liebiga in ČZS to delo opravil jaz. Hlapilnike za izvedbo praktičnega prikaza sem dobil pri podjetju Andermat Biocontrol AG, Švica, ki je razstavljalo na Apimondii. Panje je priskrbel g. Prezelj, 85-odstotno mravljinčno kislino pa je prispevala ČZS.

Prvi dan je demonstracija potekala takole:

1. Na podlagi naravnega odpada varoj (testni vložki so bili vstavljeni en dan prej) smo ugotavljali število varoj v panju.

2. Predstavil sem novi hlapilnik: medicinsko stekleničko Liebig s podstavkom. Najpomembnejša izboljšava je v tem, da lahko mravljinčno kislino v stekleničke natočimo že doma in s tem zmanjšamo tveganje pri delu s kislino, seveda pa tudi skrajšamo čas, potreben za izvedbo zatiranja. Steklenička ni steklena, ampak je iz umetnega materiala, opremljena z varnostno zaponko. Vakuumski princip hlapilnika zagotavlja, da je koncentracija izhlapevanja mravljinčne kisline ves čas zatiranja zmanjšana.

3. Določili smo optimalno količino mravljinčne kisline, ki mora izhlapati na dan, predvsem glede na velikost panja in temperaturo. V manjšem panju mora izhlapati manj kisline, na primer 10–15 ml, v večjem pa več, na primer 20–30 ml na dan, da je uspeh zagotovljen in da ni škode pri čebelah. Natančna pojasnila so

ob tej priložnosti čebelarji prejeli v navodilih za uporabo hlapilnika Liebig.

4. Nato je sledilo vstavljanje hlapilnika Liebig v nakladne panje in opazovanje odziva čebel. Koncentracija mravljinčne kisline se je v panju počasi povečevala, zato so imele čebele dovolj časa, da so se privadile na hlapne mravljinčne kisline.

5. Naslednji dan smo ugotavljali, koliko kisline je izhlapelo v enem dnevu in koliko mrtvih varoj se je nabralo v testnem vložku. Poleg tega smo pri drugih dveh panjih ponovili program, izveden prvega dne.

6. Zatiranje varoe z mravljinčno kislino načelno izvedemo: prvič pred krmljenjem, to je konec julija ali avgusta (to zatiranje traja 3–4 dni), drugič pa po končanem krmljenju, to je septembra (tokrat traja 2–3 tedne).

Naj omenim, da je bila na kongresu Apimondie 2003 v okviru stalne komisije za patologijo čebel predstavljena strategija alternativnega zatiranja varoe (Zatiranje varoe brez kemičnih sredstev; predavatelj A. Imdorf, Švica) v Evropi za prihodnje obdobje. Ta predvideva uporabo organskih kislin, eteričnih olj in biotehnične ukrepe, s čimer smo bili čebelarji seznanjeni že marca letos na seminarju in kar pravzaprav že več let v različnih vrstah panjev uspešno počnemo čebelarji v Kranjski Gori.



Hlapilnik Liebig.



ČEBELARSTVO PO APIMONDII 2003

To je bil naslov letošnjega že 21. mednarodnega seminarja, ki ga je 5. oktobra v Gorici v Italiji pripravil Goriški čebelarški konzorcij pod vodstvom neutrudnega predsednika in prijatelja slovenskih čebelarjev, dr. Luigija Marizze. Udeležilo se ga je približno sto čebelarjev, med njimi tudi precej Slovencev, ki se že po tradiciji radi udeležujejo te prireditve, povezane s kmetijsko razstavo.

Letos je seminar vodil svetovno znani raziskovalec varoe, prof. Norberto Milani z univerze v Vidmu. Povedal je, da je v avtonomni deželi Furlanija - Julijska krajina približno 1600 čebelarjev, ki čebelarijo s 23.000 panji, na leto pa pridelajo povprečno po 350 ton medu oz. nekaj več kot 15 kg na čebeljo družino. Lani so zaradi obilnih padavin med cvetenjem akacije pridelali samo 190 ton medu, letos pa je pridelek zaradi katastrofalne suše še manjši. Mimogrede, celotna Italija pridelala približno 10.000 ton medu, Madžarska pa 24.000 ton.

Furlanijo - Julijsko krajino sestavljajo Tržaška, Goriška, Videmska in Pordenonska pokrajina, v vsaki pa je tudi čebelarški konzorcij. Največji je videmski, v katero je včlanjenih približno 800 čebelarjev, v goriškega pa le sto. Zanimivo je, da je članstvo v konzorciju v Goriški pokrajini obvezno, zato ne poznajo neorganiziranih čebelarjev. Če bi se kdo lotil čebelarjenja, hkrati pa se ne bi vpisal v konzorcij, bi tvegalo visoko kazen. Ali ne bi bilo dobro nekaj podobnega uvesti tudi pri nas?

V okviru goriškega konzorcija obstaja Čebelarstva druga, ki ima svoje prostore v Lučniku, komaj dva kilometra iz Gorice proti Vidmu. V posebnem poslopju so obrat za sprejem medu, prostor za točenje in oddelek za embalaranje. Odkupna cena medu je razmeroma visoka, zato skoraj vsi člani radi oddajajo med zadrugi, ta pa ga pod skupno znamko prodaja večjim trgovinam. Ta oblika je lahko spodbudna tudi za kakšno naše čebelarstvo, ki želi opremiti svojo lastno polnilnico medu in organizirati svojo prodajo.

belarsko društvo, ki želi opremiti svojo lastno polnilnico medu in organizirati svojo prodajo.

Ker je bil seminar mednarodni, so na njem seveda sodelovali predstavniki različnih držav. Slovenijo je tokrat zastopal doc. dr. Aleš Gregorc, ki je govoril o letošnjem svetovnem kongresu Apimondie v Ljubljani. Kot predavatelj na kongresu in kot urednik dnevnega glasila, ki je med kongresom izhajal v angleščini, je imel priložnost govoriti z različnimi ljudmi, zato je lahko izvedel marsikaj zanimivega. O vsem tem je govoril tudi v Gorici.

Prof. Nikola Kezić iz Zagreba je govoril o selekciji in vzreji matic na Hrvaškem. V tej državi obstajajo trije ekotipi kranjske čebele: panonski, predalpski (v Gorskem Kotarju) in dalmatinski. V desetih letih so naredili na področju vzreje matic velik korak naprej, tako da jih dandanes vzredijo že več kot 40.000 in niso več odvisni od uvoza matic iz Slovenije.

Avstrijo sta zastopala g. Ernest Fuchs iz Koroške in dr. Hermann Pechhaker. Ta je govoril o spremembah v okolju, ki vplivajo na kakovost medu, in o nevarnosti, ki preti čebelarstvu zaradi uvajanja genetsko spremenjenih rastlin.

Mladi italijanski raziskovalec z videmske univerze Francesco Nazzi je govoril o svojih raziskavah komuniciranja pri varoi, ki jih opravlja pod vodstvom prof. Milanija. Ugotovili so, da samičke varoe v celice privablja jo posebne snovi, ki jih izločajo ličinke čebel in zlasti trotoev. Te snovi so izolirali, zdaj pa jih skušajo v biološkem boju proti varoi uporabiti kot vabo v posebnih pasteh.

Na koncu naj se osebno zahvalim organizatorjem seminarja v Gorici in še posebej dr. Marizzi za izjemno naklonjenost in prijateljstvo. Upam, da bo še dolgo v vodstvu Goriškega čebelarstva konzorcija in da bo še naprej vsako leto tako vneto organiziral mednarodna srečanja.

ČEBELARSKA FOTOGRAFIJA

V sodobni informatiki dobiva dobra fotografija vse pomembnejšo vlogo. Zaradi pomanjkanja časa ljudje manj berejo in zato bolj gledajo. To velja tudi za čebelarstvo. Zato ni čudno, da je na tem področju vedno več mednarodnih in nacionalnih razstav in tekmovanj, ki se jih udeležuje veliko čebelarjev in drugih ljubiteljev naravoslovnih fotografij. Prva je začela takšna tekmovanja Apimondia, pred nekaj leti se ji je pridružila Španija, zdaj pa tudi Avstrija. Na prvi razpis mesečnika *Bienenvater* in Avstrijske čebelarstva zveze se je prijavil tudi naš podpredsednik Franc Šivic ter v kategoriji »Čebela in narava« za svojo fotografijo »Gozdna paša« osvojil prvo mesto in lepo denarno nagrado!

Njegova nagrajena fotografija je objavljena na naslovnici te številke Slovenskega čebelarja.

Uredništvo





Izkušnje naših čebelarjev

BORUT RONČEVIČ

SEMINAR O PRIDOBIVANJU SREDSTEV IZ STRUKTURNIH SKLADOV EVROPSKE UNIJE

V deveti številki Slovenskega čebelarja smo vas obvestili o pripravah čebelarjev iz Čebelarstva regije Petra Pavla Glavarja na pripravo projektov, s katerimi namravljajo kandidirati na razpisih za sredstva iz strukturnih skladov Evropske unije. V okviru priprav je v petek, 26. septembra 2003, na pobudo Društva Kočevarjev staroselcev in ČD Straža-Dolenjske Toplice v kulturnem domu v Občicah v občini Dolenjske Toplice potekal seminar, na katerem je dr. Karl Rainer, direktor evropskega urada dežele Južne Tirolske, predstavil njihove pozitivne izkušnje in odgovoril na številna vprašanja udeležencev. Med drugim jim je v okviru ukrepov za spodbujanje kvalitetnih proizvodov uspelo pridobiti tudi sredstva za čebelarstvo. Na seminarju smo se pogovarjali o štirih sklopih: 1. čebelarstvo, 2. malo gospodarstvo, 3. fizična infrastruktura (vodovod, asfaltiranje, elektrifikacija) in 4. kmetijstvo in kmečki turizem.

Na seminarju smo želeli pridobiti tiste temeljne informacije o pridobivanju sredstev, ki jih potrebujemo v začetnem obdobju priprave projektov. Zdaj smo na samem začetku in izkazalo se je, da je naše znanje o problematiki precej šibko. Ob oblikovanju projektov se bomo seveda spopadali s številnimi povsem konkretnimi težavami in vprašanji, ki jih bomo morali reševati (npr. normativi za obračunavanje vrednosti lastne udeležbe; izvor opreme, ki je sofinancirana iz evropskih sredstev, itd.).

Predavatelj je poudaril, da imajo zaradi evropske strukturne politike, ki je usmerjena v spodbujanje uravnoteženega razvoja, dobro pripravljene projekti iz manj razvitih regij večje možnosti za uspeh. Pomembno je tudi to, da ima določena dejavnost in projekt širši pomen. Kot vemo, je prav čebelarstvo dejavnost, katere vplivi na okolje in ljudi presegajo neposredno korist, ki izvira iz pridelka medu. Pri tem gre za neposredne koristi, ki jih imajo od čebel preostale veje kmetijstva, za ohranjanje biotske raznovrstnosti, možnost ustvarjanja novih delovnih mest v čebelarstvu in posredni vplivi na turizem, s čebelarstvom povezane predelovalne dejavnosti. V okviru vzpostavljanja izobraževalne infrastrukture za čebelarje pa gre za spodbujanje vseživljenjskega učenja, ki je v Evropski uniji prav pri vrhu prioritete.

Torej imamo kar lepe možnosti. Po drugi strani pa smo še vedno na samem začetku in je do uspeha še dolga pot.

Nekaj poudarkov tokratnega seminarja:

– Projekte je treba začeti pri temeljih. Kompleksnejši projekti pridejo na vrsto pozneje.

– Moramo se povezati in vzdrževati dobre odnose z našimi ustanovami (s tožarjenjem in prerakanjem v Bruslju bomo vsi skupaj samo izgubili).

– Pri oblikovanju projektov moramo biti spretni in odprtih oči. Tako za čebelarstvo sredstev ne bomo iskali le v okviru skladov za kmetijski in regionalni razvoj. Za izobraževanje ga lahko dobimo npr. v evropskem socialnem skladu.

– Več možnosti imajo projekti, pri katerih sodeluje več partnerjev, ki so povezani v smiselno celoto in ki imajo vpliv na širšo skupnost.

– Natančno moramo vedeti kaj hočemo doseči. Pred oblikovanjem kakršne koli prijave je treba v lokalnem okolju poiskati vse morebitne partnerje in vključiti, če je le mogoče, vso obstoječo infrastrukturo (npr. kmetijske šole).



Predavatelj g. dr. Karl Rainer.



Priprave potekajo že nekaj časa in zdaj je čas za nadaljnje korake. V okviru Čebelarke regije moramo oblikovati skupno vizijo, ki jo bomo lahko predstavili kot celosten razvojni program. Za uresničitev tega programa bomo lahko iskali sredstva na različnih razpisih. Povedati je treba, da ima sicer prav vsak posameznik možnost prijave na razpise. Vendar pa je bolj ali manj jasno, da imajo v Evropski uniji prednost projekti, ki so prvič, kvalitetni in drugič, skupinski (od katerih ima korist več ljudi in tudi širše okolje).

Vsi čebelarji, vsa društva in vsa s čebelarstvom povezana podjetja z jasnimi cilji in idejami morajo imeti možnost vključiti se v skupinske projekte. S tem namenom v tej številki Slovenskega čebelarja objavljamo poziv k predstavitvi idej o projektih. Čebelarje, ki so člani društev iz Čebelarke regije Petra Pavla Glavarja vabimo,

da s svojimi idejami in potrebami sodelujejo pri oblikovanju tega programa. Kakšna bo konkretna korist za tiste, ki bodo poslali svoje ideje? Prvič, te ideje bodo vključene v skupen razvojni program, ki bo podlaga za iskanje finančnih virov. Te informacije bomo posredovali tistim, ki imajo resne namene. Drugič, priprava kakovostnih projektov je pravzaprav kar zahteven podvig. Najbrž ni smiselno, da bi se moral vsak čebelar posebej poučiti o vseh skrivnostih in podrobnostih evropske zakonodaje. V okviru regije želimo oblikovati okvir, v katerem se bo določena skupina ukvarjala s temi vidiki, končni prejemniki denarja (čebelarji, društva itd.) pa se bodo lahko osredotočili na vsebinske vidike prijave na izvajanje dejavnosti. Tisti, ki bodo sodelovali pri izdelavi programa, bodo seveda imeli prednost pri tovrstni pomoči.

VABILO K PREDSTAVITVI IDEJ O ČEBELARSKIH PROJEKTIH

Iniciativni odbor, ki deluje v okviru Čebelarke regije Petra Pavla Glavarja, vabi vse čebelarje/-ke, čebelarstva društva in druge s čebelarstvom povezane organizacije z območja omenjene čebelarke regije, naj predstavijo svoje ideje o projektih, s katerimi bi v prihodnosti kandidirali za sredstva iz evropskih strukturnih skladov.

V dozdajšnjih razpravah so se izoblikovale naslednje skupine morebitnih projektov:

- širitev čebelarstva za poklicno čebelarjenje,
- plemenilne postaje,
- točilnice in polnilnice,
- izobraževalna infrastruktura,
- razvoj podjetij, ki so odjemalci čebeljih proizvodov.

Seveda bodo tudi novi predlogi več kot dobrodošli.

Opis ideje o projektu naj obsega največ 1-2 tipkani strani. Vsebovati mora ime oz. naziv, naslov in kratek opis projekta. Če projekt že poteka, je pomembna informacija tudi stopnja izvajanja projekta (npr. število panjev, pridobivanje gradbene dokumentacije itd.).

Svoje ideje pošljite do 25. novembra 2003 na elektronski naslov **borut.roncevic@uni-lj.si** ali na naslov **Borut Rončević, Sela pri Dolenjskih Toplicah 15, 8350 Dolenjske Toplice**.

Ideje bomo pregledali v okviru Čebelarke regije PPG, predvidoma v začetku decembra 2003 pa bomo o tem pripravili tudi javni posvet.

EVROPSKA KONFERENCA O RAZISKAVAH V ČEBELARSTVU "EURBEE"

Univerza v Vidmu (Udine, Italija) bo v sodelovanju z Združenjem čebelarških raziskovalcev od 19. do 23. septembra 2004 na Univerzi v Vidmu organizirala »Evropsko konferenco o raziskavah v čebelarstvu«. Tema konference bodo skoraj vsa področja čebelarstva, s katerimi se ukvarjajo raziskovalci v Evropi. V okviru kongresa bodo pripravili simpozije, plenarna zasedanja in okrogle mize. Natančne informacije o pogojih za prijavo in pošiljanje referatov bodo objavljene v drugem obvestilu novembra 2003. Referate bodo razdelili na tiste, ki jih bodo avtorji v okviru konference prebrali, in na tiste, ki bodo predstavljeni na posterjih.

Informacije o pogojih za prijavo in pošiljanje referatov so že objavili na spletni strani

<http://www.uniud.it/eurbee/registration.htm> (<http://web.uniud.it/eurbee/index.htm>)

Na konferenco vabijo vse evropske raziskovalce, ki se ukvarjajo z raziskavami na področju čebelarstva. Organizacijski odbor konference zastopata naš dober prijatelj prof. Franco Frilli iz Italije in R. E. A. Moritz iz Nemčije.

Uredništvo



ČEBELARSKI PRAVILNIKI

PRAVILNIK

**o katastru čebelje paše, čebelarstem pašnem redu, prometu s čebelami
in programu napovedi medenja**



PRAVILNIK

**o pogojih za priznanje rejskih organizacij, ki vodijo ali ustanavljajo
izvorno rodovniško knjigo za plemenske kranjske čebele**



PRAVILNIK

o označevanju čebel



PRAVILNIK

o zootehniških standardih za plemensko kranjsko čebelo

ZOOTEHNIŠKIM PRAVILNIKOM V ČEBELARSTVU NA POT

Dr. JANEZ POKLUKAR

e-naslov: janez.poklukar@kis.si

Slovinci smo se na referendumu o vključitvi v Evropsko unijo z veliko večino odločili, da sprejmemo ta zgodovinski izziv z vsemi prednostmi in slabostmi. Že dalj časa smo tako lahko spremljali velike spremembe na področju zakonodajne. Ob vsakodnevnih skrbih smo lani v 18. številki Uradnega lista skoraj spregledali objavo Zakona o živinoreji, ki je po svojem značaju za slovensko čebelarstvo tudi prava mala ustava. V njem so namreč predpisani številni ukrepi na področju zootehniškega varstva kranjske čebele tako na rejskem področju, kot tudi na področju organizacije čebelje paše.

Za izvajanje ukrepov na terenu zakon še ni dovolj, saj zahteva tudi dodatne izvedbene pravilnike. Minister za kmetijstvo, gozdarstvo in prehrano je že pred objavo zakonskega besedila imenoval vertikalno komisijo, ki bo pod vodstvom državnega podsekretarja na Ministrstvu za kmetijstvo, gozdarstvo in prehrano Viktorja Kreka pripravila predloge vseh zootehniških pravilnikov za celotno živinorejo. Poleg tega je imenoval več horizontalnih komisij za pripravo strokovno ustreznih področnih besedil pravilnikov. Tako je bila imenovana tudi horizontalna komisija za področje čebelarstva, ki jo vodi avtor tega zapisa. Ker je treba pripraviti in izdati veliko število pravilnikov, smo se člani vertikalne komisije dogovorili, da bomo skušali poenotiti pravilnike za vse speciese. To je bila res težavna naloga. V evropski zakonodaji so namreč izhodišča za posamezne speciese zelo različna. Končno nam je uspelo pripraviti ustrezna besedila in jih potem tudi dvakrat pravno preveriti. Konec septembra so bili

pravilniki objavljeni v Uradnem listu Republike Slovenije. V prvi sveženj pravilnikov so bili vključeni tudi štirje pravilniki s področja čebelarstva.

Pravilniki na področju čebelarstva bodo občutno vplivali na prihodnji razvoj slovenskega čebelarstva. Urejali bodo registracijo čebelnjakov, prevoze čebel in organizacijo pašnega katastra, zootehniške standarde za čebele in registracijo priznanih rejskih organizacij na področju čebelarstva. V pripravi je še peti pravilnik, ki bo določal organizacijo rejskih okrožij, odobrenih vzrejališč čebeljih matic in drugih priznanih rejskih organizacij na področju čebelarstva ter merila za vzrejo matic in drugega genetskega materiala kranjske čebele iz Slovenije.

Slovenski čebelarji bomo močni, če se bomo na pravilnike odzvali enotno s številno rejsko organizacijo pri Čebelarški zvezi Slovenije. Glede na to ste vsi slovenski čebelarji povabljeni, da v čim krajšem času podpišete pristopno izjavo za sodelovanje v rejskem programu. Čebelarška zveza Slovenije bo v zadnjih dveh mesecih tega leta organizirala regijske posvete, na katerih se bomo temeljito pogovorili o novih razmerah in o tem, kako najpametneje odgovoriti na novi izziv. K sodelovanju na regijskih posvetih ste vabljeni vsi čebelarji. Za številne bo nova organiziranost nekoliko nenavadna, a se bomo nanjo morali privaditi. Številne zadeve so še vedno odprte, prav te pa bomo lahko rešili le v rejskem programu, ki bo moral biti pripravljen takoj po končanih regijskih posvetih, torej zelo kmalu.

Na podlagi petega odstavka 22. člena, četrtega odstavka 24. člena, tretjega odstavka 70. člena, tretjega odstavka 103. člena in sedmega odstavka 104. člena Zakona o živinoreji (Uradni list RS, št. 18/02, 110/02–ZUreP-1 in 110/02–ZGO-1) izdaja minister za kmetijstvo, gozdarstvo in prehrano

PRAVILNIK

o katastru čebelje paše, čebelarstem pašnem redu, prometu s čebelami in programu napovedi medenja

1. člen

(Vsebina pravilnika)

Ta pravilnik določa:

- podrobnejše pogoje za pripravo in vodenje katastra čebelje paše ter za pripravo in izvajanje čebelarstva pašnega reda;
- podrobnejše pogoje za pripravo in izvajanje programa napovedi medenja v čebelarstvu;
- pogoje za promet s čebelami za potrebe paše.

2. člen

(Čebelja paša)

Čebelja paša se mora organizirati po pravilih pašnega reda v okviru geografskih in drugih zmogljivosti za izkoriščanje čebelje paše na posameznem območju (v nadaljnjem besedilu: pasišče), določenim s katastrom čebelje paše.

3. člen

(Vsebina in vodenje katastra čebelje paše)

(1) Kataster čebelje paše je dostopen pod pogoji in na način, ki ga določata zakon, ki ureja kmetijstvo, in zakon, ki ureja živinorejo, v določbah, ki urejajo pridobivanje in uporabo zbirke podatkov v kmetijstvu. Kataster čebelje paše določa osnovno zmogljivost pasišča po posamezni vrsti čebelje paše za območje vseh občin v Republiki Sloveniji in je obvezna podlaga za pripravo in izvajanje programa čebelarstva pašnega reda na območju ene ali več občin.

(2) Kataster čebelje paše in program spremljanja in napovedi medenja, ki sta praviloma sestavni del rejskega programa za kranjsko čebelo, izdelata in vodi pristojna organizacija v živinoreji iz 86. in 98. člena Zakona o živinoreji (Uradni list RS, št. 18/02, 110/02–ZUreP-1 in 110/02–ZGO-1; v nadaljnjem besedilu: zakon).

(3) Zavod za gozdove Slovenije izda izvajalcu javne službe nalog izdelave in vodenja katastra čebelje paše, zagotavlja dostop do podatkov in evidenc za vodenje katastra čebelje paše in za izvajanje programa napovedi medenja v čebelarstvu.

4. člen

(Določitev čebelje paše)

(1) S katastrom čebelje paše se glede na pašne vire (medovite rastline) določa:

- predvideni čas pojava medenja;
- hektarsko površino pašnega vira in relativni delež pašnega vira v skupni rastlinski sestavi na območju pasišča;
- predvidljivost čebelje paše, ki je lahko predvidljiva ali nepredvidljiva paša;
- naravo paše, ki je lahko opravevalni servis, razvojna paša, ekonomska paša ali vzdrževalna paša, ki omogoča prezimitev ali dopolnitev zimske zaloge čebelje hrane.

(2) Glede na spremenljive razmere medenja na posameznih območjih v Republiki Sloveniji lahko predvideno in največje dovoljeno možno število čebeljih družin na hektar pašnega vira pri predvidljivih pašah odstopa navzdol ali navzgor za največ 30 % od priporočene gostote čebeljih družin na hektar pašnega vira, ki je določena v prilogi 1, ki je sestavni del tega pravilnika.

(3) Paša čebel na območju Republike Slovenije je dovoljena pod pogojem, da vse čebele na paši izhajajo iz čebelnjaka, ki je označen v skladu s predpisom, ki ureja označevanje čebelnjakov.

5. člen

(Vloga za potrditev čebelarstva pašnega reda)

(1) Za potrditev čebelarstva pašnega reda vložijo vlagatelji, ki jih določa zakon, pisno vlogo na ministrstvo, pristojno za živinorejo (v nadaljnjem besedilu: ministrstvo).

(2) V vlogi je treba navesti ime, telefonsko številko in sedež vlagatelja, ime in priimek odgovorne osebe vlagatelja in kratak opis pasišča, občine ter krajevne in mestne skupnosti, na območju katerih se bo izvajal predlagani pašni red, in število čebeljih družin stalnih čebelarjev na celotnem območju izvajanja pašnega reda.

(3) Vlogi je treba priložiti: čebelarški pašni red, pisno soglasje ali pogodbo za lastniki zemljišč, kjer so določena stojišča za postavitev čebel v času paše, topografske karte za območja pasišča v merilu 1 : 50000 z vrisanimi pasišči, stojišči stalnih čebelnjakov in stojišči za prevozne enote do 30 panjev ter za večje prevozne enote nad 30 panjev, ločeno po posameznih čebeljih pašah.

6. člen

(Vsebina pašnega reda)

(1) Čebelarški pašni red določa pogoje za izkoriščanje čebeljih paš na posameznem pasišču, ki je geografsko zaokroženo območje, ter mora biti usklajen s pašnim katastrom.

(2) S pašnim redom se določa:

- izvajalca pašnega reda;
- območje in velikost pasišča;
- način vodenja podatkov, ki so potrebni za upravljanje pasišča;
- lokacije obstoječih registriranih in potencialnih vzrejališč čebeljih matic;
- razporeditev stalnih naseljenih čebelnjakov in razporeditev prostih nezasedenih mest (v nadaljnjem besedilu: stojišča), ki so določena za začasne dovoze čebel na pašo;
- način dodeljevanja stojišč;
- način ureditve in označevanja stojišč;
- način izkoriščanja čebelje paše s poudarkom na predvidenih ukrepih za zavarovanje čebel pred zastrupitvami s fitofarmaceutskimi sredstvi skladno s predpisi, ki urejajo uporabo teh sredstev;
- časovna obdobja, v katerih potekajo posamezne paše na pasišču;



- čas dovoza čebel na pasišče;
- čas odvoza v odvisnosti od medenja;
- postopek umika čebel s stojišča po 11. členu tega pravilnika;
- način izračuna stroškov, ki nastajajo pri razporejanju čebel, ter način plačila.

(3) Za zemljišča, kjer so v skladu s pašnim redom določena stojišča za postavitev čebel v času paše, mora predlagatelj vlogi za potrditev pašnega reda priložiti tudi pisno soglasje ali pogodbo z lastniki zemljišč.

(4) Povračila za stroške, ki nastajajo pri razporejanju čebel na čebelji panj, ne smejo presegati protivrednosti 10 % povprečne maloprodajne cene 1 kg medu v preteklem letu, oziroma 15 % povprečne maloprodajne cene 1 kg medu pri zaizvajalca čebelarstva zelo oddaljenih in težje dostopnih pasiščih.

(5) Povprečno maloprodajno ceno medu v preteklem letu Čebelarstva Slovenije ugotovi in objavi v čebelarškem glasilu glede na stanje 31. decembra v preteklem letu.

7. člen

(Vloga za namestitve čebel)

(1) Čebelar, ki uporablja časovno predvidljivo oziroma časovno nepredvidljivo pašo (v nadaljnjem besedilu: čebelar uporabnik), mora pred prevozom čebel na pašo vložiti pri izvajalcu pašnega reda pisno vlogo, v kateri navede:

- ime, priimek in naslov čebelarja uporabnika ter telefonsko številko;
- čas načrtovanega dovoza in odvoza čebel;
- registrsko oznako čebelnjaka in število čebeljih panjev, pripravljenih na prevoz, po posameznem čebelnjaku;
- vrsto prevoznih enot;
- želeno mesto postavitve čebeljih panjev.

(2) Obrazec soglasja za namestitve čebel je določen v prilogi 2, ki je sestavni del tega pravilnika.

8. člen

(Časovno predvidljive paše)

(1) Čebelarji uporabniki pisno zaprosijo pri izvajalcu pašnega reda za namestitve čebel na časovno predvidljivi paši ali za uporabo stojišča za prezimovanje v roku najmanj 30 dni pred pričakovanim začetkom paše oziroma nameravanim dovozom čebel na prezimovanje.

(2) Izvajalec pašnega reda najpozneje 15 dni pred predvidenim začetkom paše oziroma pred nameravanim dovozom čebel na prezimovanje čebelarjem uporabnikom izda soglasje za namestitve čebel.

(3) Če soglasje iz prejšnjega odstavka ni izdano, mora izvajalec pašnega reda čebelarja uporabnika o tem pisno obvestiti ter navesti, zakaj soglasje ni bilo izdano.

(4) Šteje se, da izvajalec pašnega reda pristaja na dovoz čebel v skladu s prošnjo čebelarja uporabnika, če v roku iz drugega odstavka tega člena ne izda soglasja ali ne obvesti čebelarja uporabnika v skladu s prejšnjim odstavkom.

9. člen

(Časovno nepredvidljive paše)

(1) Čebelar uporabnik lahko pri časovno nepredvidljivih pašah izvajalcu pašnega reda osebno vroči pisno prošnjo za namestitve čebel.

Če je na pasišču še prosto mesto za dovoz čebel, je izvajalec pašnega reda dolžan čebelarju uporabniku najkasneje v roku 48 ur izdati soglasje za namestitve čebel na pašo.

(2) Šteje se, da izvajalec pašnega reda pristaja na dovoz čebel v skladu s prošnjo čebelarja uporabnika, če v roku iz prejšnjega odstavka ne izda soglasja ali ne obvesti čebelarja uporabnika v skladu s prejšnjim odstavkom.

10. člen

(Postavitve čebel)

(1) Skladno s predpisi o gozdovih, ki uvrščajo čebelarstvo v funkcije gozdov, stojišča prevoznih enot pa v del prometne infrastrukture v gozdnem prostoru, zagotovi sredstva za sofinanciranje izdelave, vzdrževanja in označitve stojišč ministrstvo, pristojno za gozdarstvo.

(2) Izvajalec pašnega reda se je o namestitvi čebel dolžan pred dovozom čebel na pasišče natančneje dogovoriti z lastnikom zemljišča in Zavodom za gozdove Slovenije.

(3) Stojišča prevoznih čebelnjakov morajo biti oddaljena od meje območja izvajanja pašnega reda najmanj 200 m in morajo biti med seboj oddaljena najmanj 200 m zračne razdalje ter najmanj 500 m od stalnega čebelnjaka, kjer so čebelje družine navzoče celo leto. Izjemoma so te razdalje lahko krajše, če se tako dogovorijo vsi čebelarji uporabniki čebelje paše, na katere se navedeni pogoji oddaljenosti nanašajo. Če je na pasišču tudi stalni čebelnjak, je pri dogovoru o krajših razdaljah obvezno udeležen tudi imetnik stalnega čebelnjaka; v takih primerih čebele dveh ali več čebelarjev uporabnikov ne smejo imeti skupnega koridorja letenja.

(4) Stojišča prevoznih čebelnjakov v gozdnem prostoru morajo biti označena z rumeno tablo velikosti 20 x 30 cm, na kateri so podatki o pristojni območni enoti Zavoda za gozdove Slovenije, ime izvajalca pašnega reda in evidenčna številka stojišča.

(5) Kadar gre za stojišče, na katerem bodo čebele, pripeljane na pašo, tudi prezimovale, lahko izvajalec pašnega reda zahteva, da je med stojiščem za prezimovanje in najbližjim čebelnjakom najmanj 1.000 m zračne razdalje.

(6) V bližini odobrenega vzrejališča čebeljih matic je dovoljena nastanitev čebel le v skladu s predpisom, ki ureja pogoje za odobritev vzrejališč čebeljih matic in promet s čebeljim genetskim materialom.

(7) V času, ki je v pašnem katastru predviden kot čas čebelje paše, so lahko čebelji panji in prevozni čebelnjaki postavljeni na vzdrževanih pašnih površinah v gozdu.

(8) V času čebelje paše iz prejšnjega odstavka se 23. člen pravilnika o varstvu gozdov (Uradni list RS, št. 92/00) v delu, ki se nanaša na prepoved postavitve čebeljih panjev, ne uporablja.

11. člen

(Ukrepi med namestitvijo čebel)

(1) Na stojišču mora čebelar uporabnik takoj po namestitvi čebel na vidnem mestu zunanji koridorja letenja čebel neposredno poleg oznake iz četrtega odstavka prejšnjega člena namestiti fotokopijo zdravstvenega spričevala čebel in podatke o imenu in naslovu čebelarja, telefonsko številko in registrsko oznako čebelnjaka.

(2) Čebelar uporabnik je dolžan redno in strokovno oskrbovati čebele. Krmljenje čebel v dnevnem času, preden se zmrača, na sto-



jišču ni dovoljeno. V brezpašnem obdobju na stojišču ni dovoljeno točenje medu.

(3) V primeru kršitev določb iz prejšnjega odstavka lahko izvajalec pašnega reda prekličje izdano soglasje za namestitve čebel na pašo čebelarju uporabniku in odredi umik čebel s pasišča.

12. člen

(Umik čebel)

(1) Izvajalec pašnega reda obvešča čebelarje uporabnike o pomembnih dogodkih in spremembah na stojiščih, ki so za čebele neugodne oziroma nevarne. Izvajalec pašnega reda lahko zahteva, da čebelar uporabnik najkasneje v sedmih dneh čebele odstrani s stojišča, če se je paša končala in ni obetov za njeno obnovo.

(2) Če čebelar uporabnik paše povzroči materialno škodo lastniku zemljišča, lahko ta zahteva umik čebel. Čebelar uporabnik je dolžan odpeljati čebele najkasneje v sedmih dneh in povrniti povzročeno materialno škodo v skladu s predpisi.

13. člen

(Program spremljanja in napovedi medenja v čebelarstvu)

(1) Program spremljanja in napovedi medenja v čebelarstvu (v nadaljnjem besedilu: program medenja) se izvaja kot javna služba strokovnih nalog v živinoreji in določa ukrepe za gospodarnjšo rejo kranjske čebele kot sestavino rejskega programa za kranjsko čebelo. Program medenja mora poleg vsebin iz četrtega odstavka 22. člena zakona vsebovati tudi podatke o vrstah paše po posameznih pasiščih, metodah za ugotavljanje napovedovanja medenja in lokacijah opazovalnih postaj ter druge podatke, potrebne za izvajanje programa.

(2) Pristojna organizacija v živinoreji iz 84. člena zakona izvaja napoved medenja v čebelarstvu v sodelovanju z izvajalci pašnih redov na terenu ter na podlagi analiz in opazovanj pašnih virov; v soglasju z lastniki zemljišč in v skladu s programom medenja postavlja nove opazovalne postaje z eno ali dvema čebeljima družinama.

(3) Izvajalec javne službe iz prvega odstavka tega člena opravlja naloge opazovanja pašnih virov in zbira ter analizira podatke o pojavu medenja. Na podlagi dobljenih rezultatov opazovanj javno objavlja kratkoročne napovedi medenja. Način objave podatkov o kratkoročnih napovedi medenja mora zagotoviti dnevni dostop čebelarjem in drugim uporabnikom do teh podatkov.

(4) Izvajalec javne službe napovedi medenja v čebelarstvu sodeluje z organizacijami čebelarjev pri pripravi in izvedbi pašnih redov. V ta namen jim zagotavlja dostop do svojih baz podatkov o medenju in povzročiteljih medenja na določenem območju za obdobje zadnjih pet let.

(5) Izvajalec iz prejšnjega odstavka pripravi do 20. decembra tekočega leta poročilo o izvajanju programa medenja med letom in program dela za naslednje leto. To poročilo je sestavni del poročila o izvajanju rejskega programa iz prvega odstavka 94. člena zakona.

14. člen

(Spremembe v naravi)

Kadar pride do trajnih sprememb gozdnih sestojev ali drugih pomembnejših sprememb v naravi, ki bistveno vplivajo na zmogljivost čebeljih pasišč, je izvajalec pašnega reda dolžan te spremembe upoštevati pri vodenju čebelarškega pašnega reda.

15. člen

(Priprava čebelarškega pašnega reda)

(1) Zveza čebelarških organizacij objavi javni poziv organizacijam čebelarjev z območij pasišč za predložitev predlogov čebelarških pašnih redov v roku 6 mesecev po izdelavi pašnega katastra.

(2) Če posamezne organizacije čebelarjev ne predložijo predloga čebelarškega pašnega reda v roku šestih mesecev od dneva piziva, mora zveza čebelarških organizacij predložiti ministrstvu predlog čebelarškega pašnega reda za to območje v roku 12 mesecev po izdelavi pašnega katastra.

(3) Zveza čebelarških organizacij vloži na ministrstvo skupno vlogo za potrditev čebelarških pašnih redov.

16. člen

(Letna poročila o delu)

(1) Izvajalci pašnih redov so dolžni zvezi čebelarških organizacij do 30. oktobra v tekočem letu poročati o svojem delu.

(2) Zveza čebelarških organizacij pripravi na osnovi dobljenih podatkov skupno poročilo in ga posreduje izvajalcem javnih služb s področja čebelarstva in ministrstvu do 31. decembra v tekočem letu.

(3) Obrazec poročila o izvajanju pašnega reda je v prilogi 3, ki je sestavni del tega pravilnika.

17. člen

(Prenehanje veljavnosti)

Z dnem uveljavitve tega pravilnika preneha veljati Pravilnik o načinu in pogojih izkoriščanja čebelje paše (Uradni list SRS, št. 21/81 in Uradni list RS, št. 18/02-ZŽiv, 110/02-ZUreP-1 in 110/02-ZGO-1).

18. člen

(Prehodne določbe)

(1) Pašni katastri in pašni redi, ki so bili sprejeti na podlagi Pravilnika o načinu in pogojih izkoriščanja čebelje paše (Uradni list SRS, št. 21/81 in Uradni list RS, št. 18/02-ZŽiv, 110/02-ZUreP-1 in 110/02-ZGO-1), se uporabljajo do izdelave katastra čebelje paše in do potrditve čebelarških pašnih redov po tem pravilniku.

(2) Če pašni red že obstaja za določeno pasišče, ki je predmet potrditve pašnega reda po tem pravilniku in je bil ta pašni red sprejet na podlagi predpisa iz prejšnjega odstavka, je treba vlogi iz 5. člena tega pravilnika priložiti tudi ta pašni red.

19. člen

(Končna določba)

Ta pravilnik začne veljati petnajsti dan po objavi v Uradnem listu Republike Slovenije.

Št. 321-07-16/2003

Ljubljana, dne 23. septembra 2003.

EVA 2001-2311-0092

mag. Franci But l. r.,
minister
za kmetijstvo, gozdarstvo in prehrano



Priloga 1

OSNOVNI KRITERIJI ZA IZRACUN ZMOGLJIVOSTI PASIŠČ

Paša	Predvidljivost paše	Narava paše	Priporočena gostota čebeljih družin na ha pašnega vira (medovite rastline)
pomladanska razvojna paša	predvidljiva	razvojna	0,3
sadno drevje	predvidljiva	opraševalni servis	4,0
akacijeva paša	predvidljiva	ekonomska	5,0
smrekova paša	nepredvidljiva	ekonomska	0,15(*) 1,5(**) 3(***)
lipova paša	predvidljiva	ekonomska	2,5
kostanjeva paša	predvidljiva	ekonomska	2,5
hojeva paša	predvidljiva	ekonomska	0,15(*) 2(**) 4(***)
paša na medenem škržatu	predvidljiva	ekonomska	2
paša na listnih manah	nepredvidljiva	ekonomska	0,15(*) 1,5(**) 3(***)
medeče poljedelske kulture	predvidljiva	razvojna, ekonomska, opravev. servis	0,5-4
travniška paša	predvidljiva	vzdrževalna	0,3

- (*) paša je slaba
- (**) paša je dobra
- (***) paša je bogata

Priloga 2

SOGLASJE ZA NAMESTITEV ČEBEL NA PAŠO

Izvajalec pašnega reda _____,

ki me je imenovala priznana rejrska organizacija _____

z obvestilom št. _____ z dne _____, soglašam z razporeditvijo prevozne enote oz. prevoznih enot čebel

last čebelarja (ime in priimek, naslov): _____

v skladu z načrtom koriščenja čebelje paše in v skladu s potrjenim pašnim redom na naslednja predvidena mesta:

Št. prevozne enote	Št. čebeljih družin	Št. mesta, lokacija	Datum dovoza	Predviden datum odvoza čebel
1				
2				
3				
4				
5				

Kontaktna oseba za namestitvev čebel na stojišču (ime, priimek, naslov): _____

_____, tel. št.: _____

Za pripeljane čebele odgovarja lastnik, ki mora upoštevati tudi vsa zakonska določila v zvezi s prevozi čebel in čebele primerno oskrbovati. Čebele mora lastnik odpeljati s paše do predvidenega datuma odvoza. V nasprotnem primeru mora lastnik pridobiti novo soglasje za nastanitev čebel.

V _____, dne _____

Izvajalec pašnega reda
(podpis odgovorne osebe): _____



POROČILO O IZVAJANJU PAŠNEGA REDA V LETU _____

Izvajalec pašnega reda _____,
 ki me je imenovala priznana rejska organizacija _____
 z obvestilom št. _____ z dne _____, sem v letošnjem letu _____
 razporedil na pašo (vpišite število):

Zap. št.	Paša	Št. pripeljanih prevoznih enot	Skupno št. pripeljanih panjev	Št. zavrženih vlog
1.	Pomladanska razvojna paša			
2.	Paša na sadnem drevju			
3.	Akacijeva paša			
4.	Smrekova paša			
5.	Lipova paša			
6.	Kostanjeva paša			
7.	Hojeva paša			
8.	Paša na medenem škržatu			
9.	Paša na listnih manah			
10.	Paša na medečih poljedelskih kulturah			
11.	Travniška paša			
12.	Prezimovanje čebel			

Kot izvajalec pašnega reda imam glede svojih zadožitev naslednje pripombe oziroma predloge za izboljšanje: _____

Podpis odgovorne osebe: _____

m.p.

Na podlagi četrtega odstavka 87. člena ter za izvajanje prvega odstavka 88. člena Zakona o živinoreji (Uradni list RS, št. 18/02, 110/02–ZUreP-1 in 110/02–ZGO-1) izdaja minister za kmetijstvo, gozdarstvo in prehrano

PRAVILNIK

o pogojih za priznanje rejskih organizacij, ki vodijo ali ustanavljajo izvorno rodovniško knjigo za plemenske kranjske čebele

1. člen

(Vsebina pravilnika)

Ta pravilnik določa podrobnejše pogoje za priznanje rejskih organizacij, ki vodijo ali ustanavljajo izvorno rodovniško knjigo za plemenske kranjske čebele (v nadaljnjem besedilu: rejska organizacija).

2. člen

(Pomen izrazov)

Izrazi, uporabljeni v tem pravilniku, imajo naslednji pomen:

1. matičarji so plemenske čebelje družine, iz katerih se odvzame plemenski material – ličinke;

2. trotarji so plemenske čebelje družine, označene z rodovniško številk skupne matere na plemenilnih postajah in namenjene vzreji trotov;

3. matica je čebelja matica, ki se glede na poreklo razvršča v ro-

dovalne ali gospodarske matice v skladu s predpisom, ki ureja zootehniške standarde za plemensko kranjsko čebelo.

3. člen

(Pravno-organizacijska oblika)

Rejska organizacija izkaže pravno-organizacijsko obliko, ki ji omogoča samostojno nastopanje v pravnem prometu in opravljanje dejavnosti iz rejskega programa:

- z izpiskom iz sodnega registra, če je gospodarska družba, za-
- z izpiskom iz uradnega registra ali evidence, v katero je vpisana, če je pravna oseba zasebnega prava.

4. člen

(Organiziranost rejske organizacije)

(1) Organiziranost rejske organizacije mora zagotavljati izvajanje zlasti naslednjih nalog:

(Nadaljevanje na str. 307)



PRILOGA II.

IZOBRAŽEVANJE

OBJAVA

PROGRAMOV USPOSABLJANJA, IZOBRAŽEVANJA IN IZPOPOLNJEVANJA za izobraževalno obdobje november 2003–junij 2004

A – TEČAJI IN SEMINARJI

1. Program usposabljanja: ČEBELARJENJE ZA ZAČETNIKE – I. stopnja zahtevnosti

A – ZAČETNI

B – NADALJEVALNI

Vodja programa: Janez Mihelič, univ. dipl. biol.

1.1. Komu je namenjen?

Program je namenjen čebelarjem začetnikom, ki še nimajo čebel, a jih nameravajo kupiti, oziroma tistim, ki krajši čas, leto ali dve, že čebelarijo s kakšnim panjem čebel, njihovo znanje pa za uspešno čebelarjenje ni zadostno.

1.2. Cilj programa

Cilj programa je usposobiti udeležence za samostojno čebelarjenje.

1.3. Vsečina programa

Teme predavanj: Biologija čebel in čebelje družine, Osnove čebeljih bolezni, Osnove tehnologije dela, Osnove tehnologije dela v AŽ- in LR-panju, Opravila po paši, Priprava na prevoze, Priprava panja za sprejem roja, širjenje gnezda in protirojni ukrepi, Pomlajevanje družin, Narejenci, Točenje medu, Krmiljenje in priprava na zazimitev.

Vaje: Čebelarstva orodja in panji, osnovna čebelarstva opravila.

1.4. Informativna cena: začetni – 30.000 SIT, nadaljevalni – 30.000 SIT (če je v skupini 32 udeležencev).

1.5. Trajanje in čas izvedbe: 36 ur predavanj – februar 2004; 12 ur vaj – april 2004.

1.6. Način preverjanja: pisno, z nalogami objektivnega tipa.

1.7. Viri in literatura: revija Slovenski čebelar, knjige Čebelarjeva opravila za začetnike, Od čebele do medu, Čebela se predstavi.

2. Program usposabljanja: ČEBELARSKA PRAKSA – II. stopnja zahtevnosti

2.1. Komu je namenjen?

Program je usmerjen v pridobivanje in urjenje čebelarskih spretnosti. Sestavljen je iz več soodvisnih delov (modulov) na dveh zahtevnostnih stopnjah (I. in II.). Časovno obdobje za izvedbo obeh težavnostnih stopenj sta dve čebelarsti leti. Prvo je namenjeno I., drugo pa II. zahtevnostni stopnji. Čebelarji z že pridobljenimi čebelarskimi spretnostmi se vključujejo neposredno v II. zahtevnostno stopnjo ali pa se prijavijo samo k preverjanju izkušnjsko pridobljenega znanja in spretnosti. Udeleženec, ki je uspešno opravil izobraževalne dejavnosti po posameznih modulih, prejme potrdilo ČZS, tega pa vloži v svojo zbirno mapo z dokazili o doseženi usposobljenosti. Ker so potrdila izdana na podlagi sprejetega programa, so aktualna tudi v postopku ugotavljanja poklicne kvalifikacije.

2.2. Cilja programa

Udeleženci pridobijo določeno strokovno znanje, omogočena pa jim je tudi sistematična vadba poklicnih spretnosti, ki izhajajo neposredno iz delovnih opravil oziroma delovnih postopkov, ki jih mora čebelar opravljati v čebelarskem letu.

2.3. Vsečina za I. zahtevnostno stopnjo

Teme: a) Strokovno-teoretične osnove (18 ur); b) Predpisi, organizacija, osnove trženja (18 ur), modul; c) Čebelarjenje v listovnih panjih, praktični pouk s tehnologijo – 12 ur, čebelarstva praksa (pod mentorskim vodstvom) – 48 ur, modul CP; č) Čebelarjenje v nakladnih panjih, praktični pouk s tehnologijo – 12 ur, čebelarstva praksa (pod mentorskim vodstvom) – 48 ur; d) Varnost in zdravje pri delu, požarna varnost in varovanje okolja – 6 ur.

Vse teme se v drugem letu ponovijo na višji – III. Zahtevnostni stopnji

Informativna cena: skupaj 120.000 SIT oziroma 60.000 za eno leto.

Čebelarjem z več izkušnjami priporočamo vpis v II. zahtevnostno stopnjo.

2.4. Čas izvedbe

Teoretično izobraževanje: februar–marec; čebelarstva praksa: marec–september. Izvedba posameznih modulov je odvisna od števila prijav (najmanj 28).

2.5. Način preverjanja

- Spremljanje in preverjanje praktičnega dela v procesu usposabljanja.
- Ocenitev obsežnejše delovne naloge po končanem usposabljanju (načrtovanje dela, izbira delovnih sredstev, pravilnost izbranega zaporedja del, ukrepi za varno delo, kakovost, rok).

2.6. Viri in literatura: učni listi, ki jih izdelajo oziroma izberejo mentorji.



3. Program izobraževanja: DOPOLNILNO IZOBRAŽEVANJE K IZKUSTVENEMU ZNANJU ZA PRIDOBITEV NPK ČEBELAR/ČEBELARKA

AKTUALNO! – IV. stopnja zahtevnosti

PROGRAM ZAHTEVA PREDZNANJE IZ PROGRAMOV I., II. IN III. ZAHTEVNOSTNE STOPNJE!

3.1. Komu je namenjen?

Program je namenjen čebelarjem in čebelarkam, ki so se odločili pridobiti NPK čebelar/čebelarka in izpolnjujejo za to zahtevan pogoj, to je tri leta samostojnega čebelarjenja z najmanj petimi panji, svoje izkustveno znanje pa želijo dopolniti oziroma razširiti.

3.2. Cilji programa

Udeležencem omogoča, da si pridobijo potrebno oziroma manjkajoče znanje in spretnosti, odvisno od zahtev Kataloga standardov strokovnih znanj in spretnosti ter v skladu z njihovim predhodnim izkustvenim znanjem in poklicnimi spretnostmi. Modularno zgrajen program omogoča, da si vsak udeleženec izdelava svoj osebni izvedbeni načrt oziroma t. i. minizobraževalni projekt, odvisno od njegovih potreb, razpoložljivega časa in finančnih zmožnosti.

3.3. Vsebine programa, trajanje in okvirna cena posameznih modulov

Oznaka (*) modularne enote	Naziv modula/modularne enote	Število ur za modul	Okvirna cena (SIT)
DIZ-A in sredstev za čebelarjenje	Vzreja čebel, ureditev prostora, priprava materiala Ekološko čebelarjenje	12	10.000
DIZ-B	Nega čebeljih družin med letom	14	20.000
DIZ-C	Izraba čebeljih paš in opravevanje kmetijskih kultur	12	10.000
DIZ-D	Varovanje zdravja čebeljih družin	12	10.000
DIZ-E	Pridobivanje čebeljih pridelkov	12	10.000
DIZ-F	Predpisi, organizacija dela, dokumentacija	6	5.000
DIZ	Varnost in zdravje pri delu, varstvo okolja in požarna varnost	6	5.000

3.4. Čas izvedbe: januar–marec 2004

3.5. Način preverjanja: Znanje bo preverjeno ob koncu opravljenega modula s seminarsko nalogo in z nalogami objektivnega tipa.

3.6. Viri in literatura so navedeni v Katalogu standardov strokovnih znanj in spretnosti.

B – PREDAVANJA

1. Program izpopolnjevanja: ČEBELARJENJE V NAKLADNIH PANJIH – V. zahtevnostna stopnja

PROGRAM ZAHTEVA PREDZNANJE IV. ZAHTEVNOSTNE STOPNJE!

Organizator in predavatelj: Anton Rozman

1.1. Komu je namenjen?

Program je namenjen čebelarjem z bogatim izkustvenim znanjem pri čebelarjenju v nakladnih panjih, kljub temu pa želijo pridobiti še več strokovnega znanja o razvoju čebelje družine v nakladnih panjih in tudi več praktičnih spretnosti.

1.2. Cilji programa

Slušatelji naj bi poglobili in razširili svoje strokovno znanje o čebelarjenju v nakladah, spoznali nekatere primerjalne podatke o rezultatih čebelarjenja v nakladah, pa tudi prednosti in pomanjkljivosti posameznih vrst nakladnih panjskih sistemov.

1.3. Teme predavanj

Razvoj čebelje družine v nakladah, Omejevanje in zatiranje povzročiteljev čebeljih bolezni, Izključevanje povzročiteljev stresa ob pomanjkanju hrane in priprava hrane, Toplota kot dejavnik razvoja, Prilaganje satnikov in obsežnost zalege, Pravčasno menjavanje naklad, Zalega in kakovost matice, Umetni roji in rezervne družine, Lenarjenje čebel in nagnjenost k zmanjšanju zaleganja, Razmerje med močjo čebelje družine in obsegom zalege, Razvojne faze čebeljih družin pri slabi in dejanski populaciji, Predstavitvev 40-letnih izkušnji s čebelarjenjem z nakladnimi panji.

1.4. Viri in literatura: Program temelji na literaturi avtorjev, kot so Otmahr Reinpreht, dr. Josef Bretschko, dr. Rudolf Moosbecker, Josef Ulz, univ. prof. G. F. Townsend.

1.5. Okvirna cena: 15.000 SIT.

1.6. Trajanje in čas izvedbe: 18 ur, januar 2004.

1.7. Način preverjanja: z nalogami objektivnega tipa.



2. Program izpopolnjevanja: PREDAVANJA S PODROČJA ČEBELJIH PRIDELKOV, TRŽENJA IN KOMUNICIRANJA

AKTUALNO! – V. zahtevnostna stopnja

PROGRAM ZAHTEVA PREDZNANJE IV. ZAHTEVNOSTNE STOPNJE !

Organizator in vodja predavateljske skupine: Milan Meglič, oec.

2.1. Komu je namenjen?

Izbira tem je po zahtevnosti, vsebini in obsegu zelo pestra, prilagojena potrebam vseh čebelarjev, predvsem pa naravnana na nove razmere, ki bodo zaradi novih predpisov in evropskega gospodarskega prostora nastale na področju čebeljih pridelkov, trženja in komuniciranja. Vsak čebelar si bo izbral temo glede na svoje potrebe in interes.

2.2. Cilj programa

Udeleženci se bodo seznanili z najpomembnejšimi tržnimi predpisi ter s sodobnim načinom trženja in komuniciranja v vseh tržnih segmentih glede na njihov obseg čebelarjenja oziroma glede na čebelje pridelke, ki jih posameznik trži.

2.3. Teme predavanj: Sodobno čebelarjenje, Ekološko čebelarjenje, Preventiva v čebelarstvu, Apitehnični ukrepi pri zatiranju varoe, diagnoza varoe/ugotavljanje števila varoj v panju, Izdelava načrta za obvladovanje varoe in organizacija, Čebelji pridelki, med, cvetni prah, propolis, in matični mleček ter sestavine, lastnosti in ocenjevanje medu, Pridobivanje voska in shranjevanje satja, krogotok voska, HACCP v čebelarstvu, KBZ: Kontrolirana pridelava medu – Pridobivanje medu po smernicah dobre čebelarje prakse, Marketing in komuniciranje za vsakega čebelarja, Marketing in komuniciranje za čebelarje z večjimi zahtevami, Higijensko pridobivanje medu in drugih čebeljih pridelkov - varne hrane glede na nove predpise, Legalizacija prodaje medu v Sloveniji.

Trajanje in čas izvedbe: Predavanja bomo organizirali v obdobju od decembra 2004–maja 2005, odvisno od števila prijav. Teme bomo združevali v posamezne tematske sklope, odvisno od interesa. Glede na obseg tem bomo opredelili tudi čas za izvedbo.

Ceno bomo oblikovali na podlagi obsega tematskih sklopov. Informativna cena za 6 ur predavanj za 32 udeležencev je 5000 SIT na posameznika.

C – POSTOPEK ZA PRIDOBITEV NPK ČEBELAR/ČEBELARKA

1. korak: INFORMATIVNO-SVETOVALNI POSTOPEK

Informacije o postopku (pošta, e-pošta, neposredna predstavitev); seznanitev kandidata s pomembnimi določili Zakona o nacionalni poklicni kvalifikaciji; razlaga Kataloga standardov strokovnih znanj in spretnosti z navodili za uporabo ter s smernicami za samoizobraževanje; zbirna mapa za dokazila z navodili za urejanje (portfelj). Informativna cena: V skladu z metodologijo oblikovanja cene za pridobitev certifikata v NPK (Ur. list RS, 97/03).

2. korak: SVETOVANJE POSAMEZNEMU KANDIDATU ZA UREJANJE ZBIRNE MAPE

Podrobna seznanitev s Pravilnikom o načinu in postopku preverjanja in potrjevanja nacionalnih poklicnih kvalifikacij; vrste dokazil, njihova verodostojnost, veljavnost, ustreznost in zanesljivost, možnosti dodatnega in dopolnilnega izobraževanja oziroma usposabljanja; pomoč pri urejanju zapiskov in virov za samoizobraževanje; seznanitev z načini neposrednega preverjanja znanj in spretnosti.

3. korak: DOKAZOVANJE POKLICNE USPOSOBLJENOSTI PRED KOMISIJO

Postopek bo potekal s potrjevanjem zbirne mape in dokazil.

4. korak (samo za kandidate, ki svoje usposobljenosti niso dokazali z ustreznimi dokazili!): NEPOSREDNO PREVERJANJE ZNANJA IN SPRETNOSTI PRED KOMISIJO.

5. korak: IZDAJA CERTIFIKATA OZIROMA SKLEPA, DA SE CERTIFIKAT NE IZDA.

Čas izvedbe:

1. Sprejemanje priprav do 25. decembra 2003.
2. Izvedba svetovalnega postopka: januar–april 2004.
3. Potrjevanje dokazil v zbirni mapi: maj 2004.
4. Neposredno preverjanje znanja in spretnosti: junij 2004.

PODROBNEJŠE INFORMACIJE BODO KANDIDATI DOBILI PO PRIJAVI ZA POSTOPEK!

KAKO SE PRIJAVITI ?

V programe usposabljanja oziroma izobraževanja se prijavite s priloženo PRIJAVNICO ZA IZOBRAŽEVANJE. Prijavnice so objavljene tudi na spletni strani ČZS. Prosimo, da zahtevane podatke natančno izpolnite, prijavnico pa pošljete na naslov:

ČEBELARSKA ZVEZA SLOVENIJE
Izobraževanje
Brdo pri Lukovici 8, 1225 LUKOVICA

Ko bomo zbrali vsaj 28 prijav za programski modul, ki ste si ga izbrali, bomo objavljene izobraževalne programe potrdili, vas pa obvestili o kraju in datumu izvedbe. Če do 25. decembra 2003 ne bomo zbrali zadostnega števila prijav, bomo izvedbo odpovedali in vas o tem obvestili najpozneje do 5. januarja 2004.

Za postopek za pridobitev NPK čebelar/čebelarka se prijavite s priloženo PRIJAVO ZA POSTOPEK. Prijavo pošljite na naslov:

ČEBELARSKA ZVEZA SLOVENIJE
Postopek NPK
Brdo pri Lukovici 8, 1225 LUKOVICA

V osmih (delovnih) dneh po prejetju prijave vas bomo vpisali v register kandidatov NPK in vas o tem pisno obvestili. Če bodo podatki pomanjkljivi, vas bomo prosili, da jih dopolnite. Če ne izpolnujete pogojev za vključitev v ugotavljanje in potrjevanje poklicne kvalifikacije oziroma če niste dokazali, da izpolnujete pogoje, ki jih določa Katalog standardov strokovnih znanj in spretnosti za poklic čebelar/čebelarka, vpis v register ne bo mogoč, prijavo pa vam bomo vrnili.

POMEMBNO! Informacije o objavljenih programih dobite na naslovu Čebelarске zveze Slovenije.

PROGRAME IZOBRAŽEVANJA, USPOSABLJANJA IN IZPOPOLNJEVANJA PRI ČZS VAM BOMO **PODROBNEJE PREDSTAVILI 7. NOVEMBRA 2003, OB 10. URI, V ČEBELARSKEM CENTRU SLOVENIJE NA BRDU PRI LUKOVICI TER NA SPLETNI STRANI ČZS.**

Komisija za izobraževanje

ČebelarSKA zveza Slovenije
IZOBRAŽEVANJE
 Brdo pri Lukovici 8, 1225 LUKOVICA

PRIJAVNICA ZA IZOBRAŽEVANJE

Ime in priimek: _____ Leto rojstva: _____

Naslov: _____ Poštna številka in pošta: _____

Telefon: _____ GSM: _____ E-pošta: _____

se prijavljam v program oziroma programski modul izobraževanja in usposabljanja:

Vpišite naziv programa ter oznako in naziv modularne enote!

Naziv programa	Oznaka modularne enote	Naziv modularne enote

Vsa obvestila želim prejemati na naslov: _____

Kraj in datum: _____ Podpis: _____

Identifikacijska številka:

PRIJAVA ZA POSTOPEK

Prijavljam se za potrjevanje poklicne kvalifikacije

PODATKI O KANDIDATU

Ime in priimek: _____

Datum in kraj rojstva: _____ Državljanstvo: _____

Stalno/začasno bivališče: _____

Občina: _____ Stopnja in smer izobrazbe: _____

Podpis kandidata

IZJAVA

Podpisani/-a soglašam, da so podatki, navedeni v obrazcu, uporabljeni za vodenje evidenc in registrov na področju poklicnih kvalifikacij (Zakon o varstvu osebnih podatkov, Uradni list RS, št. 59, 23. 7. 1999).

V _____, dne _____

Podpis kandidata



(Nadaljevanje s str. 302)

- pripravo in izvajanje rejskega programa;
- spremljanje, merjenje in preizkušanje proizvodnih lastnosti čebel;
- vrednotenje ter interpretacijo rezultatov in napovedovanje genetskih vrednosti;
- vodenje izvorne rodovniške knjige za plemenske kranjske čebele;

- zagotavljanje zadostnega števila plemenskih čebeljih družin;
- izvajanje dobre čebelarске prakse.

(2) Rejska organizacija mora imenovati strokovni svet, ki daje mnenja in predloge o strokovnih vprašanih iz prejšnjega odstavka. Strokovni svet sprejme pravila o načinu svojega delovanja. Kadar priznana rejska organizacija ne izvaja vseh nalog iz rejskega programa sama in določene naloge v skladu z zakonom, ki ureja živinorejo, prenese na za to usposobljene izvajalce, morajo biti v strokovnem svetu tudi predstavniki teh izvajalcev.

5. člen**(Kadrovski pogoji)**

Rejska organizacija mora izpolnjevati naslednje kadrovske pogoje:

- imeti usposobljenega strokovnjaka, odgovornega za izvajanje rejskega programa, ki izpolnjuje pogoje iz 101. člena Zakona o živinoreji (Uradni list RS, št. 18/02, 110/02–ZUreP-1 in 110/02–ZGO-1; v nadaljnjem besedilu: zakon), ki ima najmanj univerzitetno izobrazbo s področja kmetijstva – smer zootehnika ter najmanj 5 let delovnih izkušenj s področja selekcije živali;

- delavci, ki opravljajo posamezne strokovne naloge iz rejskega programa, morajo za te naloge izpolnjevati pogoje iz 101. člena zakona.

6. člen**(Tehnični pogoji)**

Rejska organizacija mora izpolnjevati naslednje tehnične pogoje:

- imeti prostor, ki zagotavlja opravljanje strokovnih nalog za izvajanje rejskega programa ter vodenje in shranjevanje potrebne dokumentacije;

- imeti strojno in programsko opremo, ki omogoča izvajanje nalog rejskega programa, in ustrezno povezanost v domače in mednarodne informacijske sisteme v živinoreji v skladu z mednarodnimi standardi;

- razpolagati s tehničnimi pripomočki, ki omogočajo učinkovito merjenje in ugotavljanje z rejskim programom določenih lastnosti;

- imeti opremo za opravljanje genetske analize in ugotavljanje oziroma preverjanje porekla čebeljih družin, kadar to določa rejski program;

- zagotavljati vodenje predpisanih evidenc, registrov in drugih zbirk podatkov s področja označevanja čebel,

- zagotavljati izdajanje predpisanih zootehniških dokumentov na področju reje kranjske čebele za celotno območje Republike Slovenije v skladu z rejskim programom;

- imeti urejen sistem spremljanja prometa s plemenskim materialom kranjske čebele.

7. člen**(Kontrola in registriranje porekel)**

- Rejska organizacija mora za izpolnjevanje pogoja kontrole in registriranja porekla, ki ga določa zakon:

- sprejeti strokovna pravila za kontrolo in registriranje porekla;
- imeti izdelane postopke in metode za vodenje izvorne rodovniške knjige, ki omogočajo ugotavljanje, kontrolo in registriranje porekla.

8. člen

(Število razpoložljivih čebeljih družin plemenske kranjske čebele)

Rejska organizacija mora zagotoviti, da:

- razpolaga z zadostnim številom čebeljih družin, vključenih v odbiro plemenske kranjske čebele. Zadostno število čebeljih družin mora omogočiti odbiro najmanj petdeset matičarjev na leto. To dokaže s podatki o številu razpoložljivih čebeljih družin po posameznih čebelarjih, ki so podpisali izjave o sodelovanju v rejskem programu;

- velikost števila čebeljih družin v programu odbire plemenske kranjske čebele zagotavlja ohranjanje kranjske pasme čebel;

- koeficient sorodstva med partnerji ob izbiri ustreznih matičarjev in trotarjev ne bo presegel meje, ki je določena s selekcijskim programom v skladu s 55. členom zakona.

9. člen**(Uporaba proizvodnih podatkov)**

Rejska organizacija mora zagotavljati uporabo proizvodnih podatkov, potrebnih za izvajanje rejskega programa, tako da:

- izvaja meritve gospodarsko pomembnih lastnosti čebel, ki jih vključuje selekcijski program;

- napoveduje genetsko vrednost matic plemenskih kranjskih čebel;

- ima izdelane sisteme za zbiranje, obdelavo in posredovanje podatkov, ki se uporabljajo pri vrednotenju in ocenjevanju čebel za izboljšanje, selekcijo in ohranjanje pasme.

10. člen**(Strokovna pravila)**

Rejska organizacija mora sprejeti naslednja strokovna pravila:

- o označevanju čebel;
- o dobri čebelarški praksi;
- o razdelitvi izvorne rodovniške knjige, če so za vpis plemenskih kranjskih čebel določeni različni pogoji ali postopki.

11. člen**(Načelo nediskriminacije)**

Rejska organizacija mora sprejeti pravila, s katerimi je zagotovljeno izvajanje načela nediskriminacije v skladu z zakonom.

12. člen**(Vloga za priznanje)**

Rejska organizacija mora za priznanje vložiti vlogo s predpisanimi prilogami na ministrstvo, pristojno za živinorejo (v nadaljnjem besedilu: ministrstvo). Vloga za priznanje mora poleg sestavin iz 90. člena zakona vsebovati tudi naslednje priloge:

- opis plemenske kranjske čebele z opisom lastnosti zunanosti in barvnim slikovnim materialom;

- dokazilo o pravno-organizacijski obliki iz drugega odstavka 3. člena tega pravilnika;

- dokazilo o imenovanju strokovnega sveta iz 4. člena tega pravilnika,



– poimenski seznam vseh zaposlenih oseb v rejski organizaciji iz 5. člena tega pravilnika s specifikacijo strokovne izobrazbe in tehničnega znanja, izpolnjevanja in izkušenj s področja priznanja ter dokazila o izpolnjevanju pogojev iz 101. člena zakona;

- dokazilo o zaposlitvi oseb iz prejšnje alineje;
- opis izpolnjevanja tehničnih pogojev iz 6. člena tega pravilnika;
- kopijo strokovnih pravil iz 7. in 10. člena tega pravilnika;
- podatke o številu razpoložljivih čebeljih družin plemenske kranjske čebele iz 8. člena tega pravilnika;
- kopije dokazil iz 11. in 13. člena tega pravilnika.

13. člen

(Dokazila o izvajanju nalog)

(1) Če priznana rejska organizacija opravlja vse naloge iz rejskega programa sama, mora k vlogi priložiti dokazila, določena s predpisom, ki ureja pogoje za odobritev organizacij oziroma priznanje drugih organizacij v čebelarstvu.

(2) Kadar izvajajo za potrebe rejske organizacije posamezna strokovna opravila rejskega programa odobrene oziroma druge priznane organizacije v živinoreji, je potrebno vlogi priložiti tudi veljavne pogodbe o medsebojnem sodelovanju za izvajanje nalog iz rejskega programa.

14. člen

(Vpis v seznam)

Rejska organizacija se po priznanju vpiše v seznam priznanih rejskih organizacij pri ministrstvu. Pri vpisu se navedejo najmanj naslednji podatki:

- ime in sedež rejske organizacije;
- številka in datum odločbe o priznanju rejske organizacije;

- področje in območje delovanja;
- obdobje veljavnosti priznanja.

15. člen

(Obveščanje Komisije Evropske unije)

Ministrstvo obvesti Komisijo Evropske unije o priznanju rejske organizacije za plemensko kranjsko čebelo.

16. člen

(Prehodna določba)

Do uveljavitve predpisa, ki ureja obvezne vsebine in najmanjši obseg strokovnega izpolnjevanja ter postopke in načine preizkusov in preverjanja znanja, iz 101. člena zakona, se šteje, da so fizične osebe, ki izvajajo strokovne naloge iz prvega odstavka 101. člena zakona, ustrezno usposobljene, če so opravljale te naloge najmanj dve leti pred uveljavitvijo tega pravilnika. Prav tako se šteje, da so fizične osebe, ki izvajajo strokovne naloge iz drugega odstavka 101. člena zakona, ustrezno usposobljene, če so opravljale te naloge najmanj tri leta pred uveljavitvijo tega pravilnika.

17. člen

(Končna določba)

Ta pravilnik začne veljati 19. decembra 2003.

Št. 321-07-19/2003

Ljubljana, dne 23. septembra 2003

EVA 2002-2311-0046

mag. Franci But l. r.,

minister

za kmetijstvo, gozdarstvo in prehrano

Na podlagi petega odstavka 23. člena in četrtega odstavka 24. člena Zakona o živinoreji (Uradni list RS, št. 18/02, 110/02–ZUreP-1 in 110/02–ZGO-1) izdaja minister za kmetijstvo, gozdarstvo in prehrano

PRAVILNIK o označevanju čebel

1. člen

(Vsebina pravilnika)

(1) S tem pravilnikom se ureja označevanje matic, kot način označevanja čebel pa tudi označevanje čebeljakov in naseljenih čebeljih panjev.

(2) S tem pravilnikom se ureja tudi obvezna dokumentacija in način vodenja registra čebeljakov na območju Republike Slovenije.

2. člen

(Namen označevanja)

Vse čebelje matice v prometu in vsi naseljeni čebeljaki v Republiki Sloveniji morajo biti označeni in imeti urejeno obvezno doku-

mentacijo v skladu s tem pravilnikom, da se lahko kadarkoli ugotovi njihova istovetnost zaradi:

- zaščite kranjske čebele;
- spremljanja številčnega stanja naseljenih čebeljih panjev, finančnih ukrepov in nadzora v prometu;
- selekcije, vodenja rodovniških knjig, kontrole proizvodnje in drugih namenov.

3. člen

(Pomen izrazov)

Izrazi, uporabljeni v tem pravilniku, imajo naslednji pomen:

1. čebeljak je objekt za rejo čebel in je urejen prostor z naseljenimi čebeljimi panji. V smislu tega pravilnika je čebeljak tudi geografsko zaokrožen kmetijski, gozdni ali urbani prostor, na kate-



rem so postavljeni prosto stoječi čebelji panji. Čebelnjak so tudi postavljene premične prevozne enote z naseljenimi čebeljimi panji in postavljeni stalni objekti z naseljenimi čebeljimi panji;

2. čebelji panj je z zaporedno številko označen čebelji panj s premičnim ali nepremičnim satjem z notranjo prostornino najmanj 21 l pri panjih z nepremičnim satjem in najmanjšo skupno površino satov 42 dm² (4 ali več satov v velikosti 410 x 260 mm) pri panjih s premičnim satjem pod pogojem, da je na dan 30. oktobra v tekočem letu vsak tak panj naseljen z živo čebeljo družino z matico;

3. čebelar je fizična ali pravna oseba, ki se ukvarja z rejo čebel;

4. označitev čebelnjaka je pravilna namestitev predpisane registrske oznake na vidno mesto na čebelnjaku, izpolnitev vse obvezne dokumentacije ter vnos podatkov v register čebelnjakov;

5. register čebelnjakov je register, ki ga za celotno Republiko Slovenijo vodi Služba za identifikacijo in registracijo pri ministrstvu, pristojnemu za živalorejo (v nadaljnjem besedilu: SIR) v sodelovanju s priznano rejско organizacijo za kranjsko čebelo in vsebuje podatke o številu čebeljih družin, njihovi pasemski sestavi, mestih postavitve čebelnjakov in lastnikih čebelnjakov;

6. označevalec je pooblaščenec priznane rejске organizacije, ki je usposobljen za namestitev registrske oznake in izpolnitev zapisnika o označitvi čebelnjaka ter za vnos podatkov v računalniško bazo podatkov, in te naloge tudi opravlja;

7. dokumentacija čebelnjaka je potrdilo o identifikacijski številki kmetijskega gospodarstva (v nadaljnjem besedilu: KMG-MID), poročilo o označitvi čebelnjaka ter druga dokumentacija o čebelnjaku.

4. člen

(Označevanje matic)

Vsaka čistopasemska plemenska matica ima rodovniško številko matice, ki je vpisna številka čebelje matice in izvorno rodovniško knjigo in ni ponovljiva, ter označbo matice, ki je barvna ploščica, prilepljena na oprsje matice. Označitev lahko izvrši čebelar v skladu s predpisom, ki ureja vzrejališča čebeljih matic in promet s čebeljimi maticami.

5. člen

(Registrska oznaka)

(1) Registrska oznaka čebelnjaka (v nadaljnjem besedilu: registrska oznaka) je iz obstojnega materiala, rumene barve, 150 mm dolga in 100 mm široka ter mora vsebovati zlasti naslednje neizbrisne podatke:

- oznako, da gre za čebelnjak;
- KMG-MID;
- zaporedno številko čebelnjaka kot dodatno označbo k številki KMG-MID.

(2) Registrsko oznako zagotavlja čebelarju in označevalcu priznana rejška organizacija za kranjsko čebelo. Stroške nabave registrske oznake, tiskanja obrazcev in dostave oznake in obrazcev čebelarju zaračuna v skladu s predpisom, ki ureja ceno storitve javne službe, priznana rejška organizacija za kranjsko čebelo.

6. člen

(Usposabljanje in evidenca označevalcev)

Priznana rejška organizacija za kranjsko čebelo usposablja in pooblašča označevalce ter vodi evidenco označevalcev.

7. člen

(Namestitev registrske oznake)

(1) Čebelar mora čebelnjak označiti najpozneje v roku 30 dni od dneva postavitve čebelnjaka.

(2) Če čebelar prevaža čebele na pašo, pa še ni označil čebelnjaka v skladu s prejšnjim odstavkom, ga mora označiti najpozneje pred prevozom čebel na pašo.

(3) Čebelar je odgovoren, da so čebelnjaki pravilno in pravočasno označeni ter da je poročilo o označitvi v roku iz tretjega odstavka 8. člena tega pravilnika poslano priznani rejški organizaciji za kranjsko čebelo.

(4) Registrsko oznako na vidnem mestu izven koridorja letenja čebel namesti čebelar oziroma označevalec.

8. člen

(Poročilo o označitvi čebelnjaka)

(1) Čebelar oziroma označevalec ob označitvi čebelnjaka izpolni poročilo o označitvi na obrazcu, ki je kot priloga sestavni del tega pravilnika.

(2) Poročilo o označitvi čebelnjaka mora biti sestavljeno v pisni obliki v dveh izvodih. En izvod obdrži čebelar, drugi izvod pošlje čebelar oziroma označevalec priznani rejški organizaciji za kranjsko čebelo najpozneje v roku 30 dni po označitvi. Priznana rejška organizacija za kranjsko čebelo mora najpozneje do 30. novembra v tekočem letu zbrati podatke o označitvi in jih posredovati SIR. Najpozneje do 30. novembra v tekočem letu mora priznana rejška organizacija za kranjsko čebelo zbrati vse kopije poročil in jih hraniti v arhivu priznane rejске organizacije za kranjsko čebelo.

(3) Vsak čebelar je dolžan najpozneje do 15. novembra tekočega leta s poročilom iz drugega odstavka tega člena sporočiti vse podatke o čebelnjaku na dan 30. oktobra tekočega leta priznani rejški organizaciji za kranjsko čebelo.

(4) Vse podatke iz poročila o označitvi mora priznana rejška organizacija za kranjsko čebelo vsako leto do 20. decembra uskladiti z dejanskim stanjem na dan 30. oktobra v tekočem letu ter jih je dolžna v navedenem roku posredovati SIR.

9. člen

(Izguba ali uničenje registrske oznake)

Če se registrska oznaka izgubi ali uniči, mora to čebelar sporočiti priznani rejški organizaciji za kranjsko čebelo v osmih dneh. V tem primeru izda priznana rejška organizacija za kranjsko čebelo nadomestno registrsko oznako z isto vsebino v 30 dneh od prijave izgube ali uničenja oznake. Nadomestna registrska oznaka mora biti vidno označena z napisom "Dvojniki".

10. člen

(Register čebelnjakov)

(1) Register čebelnjakov vodi SIR v sodelovanju s priznano rejško organizacijo za kranjsko čebelo.

(2) Način sodelovanja ter medsebojne pravice in obveznosti strank iz prejšnjega odstavka se uredijo s pogodbo.

11. člen

(Dostop do podatkov)

(1) SIR mora zagotavljati neposreden dostop do registra čebelnjakov službam oziroma osebam, ki so upravičene do podatkov v skladu s predpisi.

(2) Čebelar ima pravico do vpogleda v podatke o svojem čebelnjaku v registru čebelnjakov.

(3) Minister lahko v skladu s predpisi o varstvu osebnih podatkov dovoli dostop do podatkov v registru čebelnjakov tudi drugim osebam in službam.

12. člen
(Prehodna določba)

Čebelarji in čebelarske organizacije so dolžne uskladiti svoje delovanje z določbami tega pravilnika do 31. decembra 2004.

13. člen

(Končna določba)

Ta pravilnik začne veljati 19. decembra 2003.

Št. 321-07-18/2003

Ljubljana, dne 23. septembra 2003

EVA 2003-2311-0197

mag. Franci But l. r.,
minister
za kmetijstvo, gozdarstvo in prehrano

Priloga

POROČILO O OZNAČITVI ČEBELNJAKA

OZNAČITEV ČEBELNJAKA

LETNO POROČILO O SPREMEMBAH STANJA

Ime in priimek čebelarja: _____
Naslov čebelarja: _____ Pošta: _____
Datum označitve čebelnjaka: _____
KMG-MID: _____
Lokacija čebelnjaka: _____
Parcelna št.: _____ K.O.: _____

Tip panja	Listovni	Nakladni	Drugo	Skupaj
Naseljeni				
Nenaseljeni				
Skupaj				

Registrska oznaka čebelnjaka:

ČEBELNJAK: _____
KMD-MID: _____

Število matic domačega izvora: _____

Število matic iz odobrenih vzrejališč matic: _____

Število kupljenih ali kako drugače pridobljenih družin iz drugega čebelnjaka: _____

Registrska oznaka vzrejališča	Datum nakupa	Število matic

Poročilo o označitvi čebelnjaka je izpolnil (ustrezno obkroži): čebelar označevalca

Podpis čebelarja:

Ime, priimek in podpis označevalca*:

* Kadar čebelnjak označi čebelar sam, ni treba izpolniti.



Na podlagi tretjega odstavka 29. člena, drugega odstavka 32. člena ter četrtega odstavka 36. člena Zakona o živinoreji (Uradni list RS, št. 18/02, 110/02–ZUreP-1 in 110/02–ZGO-1) izdaja minister za kmetijstvo, gozdarstvo in prehrano

PRAVILNIK o zootehniških standardih za plemensko kranjsko čebelo

1. člen (Vsebina pravilnika)

Ta pravilnik določa zootehniške standarde za plemenski material kranjske čebele *Apis mellifera carnica* na območju Republike Slovenije (v nadaljnjem besedilu: čebela), pogoje za izdajo zootehniškega spričevala za čebele, pogoje za vpis čebel v izvorno rodovniško knjigo ter oblike in vsebino izvorne rodovniške knjige za čebelo.

2. člen (Pomen izrazov)

Izrazi, uporabljeni v tem pravilniku, imajo naslednji pomen:

1. rodovniška matica je čebelja matica, ki ima znano poreklo po materini in očetovi strani ter izpolnjuje predpisane morfološke in etološke lastnosti, potrebne za vpis v glavni del izvorne rodovniške knjige;
2. gospodarska matica je čebelja matica, ki ima dokumentiran izvor, zapisan z registrsko oznako izvornega čebeljnaka, ter izpolnjuje predpisane morfološke lastnosti, potrebne za vpis v dodatni del izvorne rodovniške knjige;
3. rodovniška številka matice je vpisna številka čebelje matice v izvorno rodovniško knjigo in ni ponovljiva;
4. označba matice je barvna ploščica, prilepljena na oprsje matice;
5. trotarji so plemenske čebelje družine, namenjene vzreji trotov in so praviloma na plemenilnih postajah označeni z izvorno rodovniško številko skupne matere;
6. plemenišče je čebeljak, označen z registrsko oznako, evidentiran pri priznani rejški organizaciji za kranjsko čebelo ter namenjen opravi mladih deviških čebeljih matic;
7. plemenilna postaja je lokacija, kjer se matice pariyo in je zagotovljena popolna kontrola porekla čebel.

3. člen (Parjenje matic)

- (1) Kontrolirano parjenje matic je parjenje na plemenilnih postajah, kjer so troji kontroliranega izvora, in sicer lahko potomci ene ali več matic. Kontrolirano parjenje matic je tudi osemenjevanje matic, če je v postopku vzreje trotov dokumentirana njihova mati.
- (2) Prosto parjenje matic je parjenje v vzrejališčih matic, kjer ni zagotovljena popolna kontrola izvora trotov v bližini vzrejališča.
- (3) Matice, ki so potomke parjenja po prvem odstavku tega člena, so rodovniške matice, matice, ki so potomke parjenja po prejšnjem odstavku, pa so gospodarske matice.

4. člen (Pogoji za vpis v izvorno rodovniško knjigo)

- (1) V izvorno rodovniško knjigo se vpišejo matice z navedbo rodovniške številke matere in rodovniških številk trotarjev, če je bila matica oprasha na plemenilni postaji, in sicer pod pogojem, da:
 - so čebele delavke po zunanem izgledu v tipu kranjske čebele, kar pomeni, da imajo sive dlačice na oprsju, izrazito svetlo sive zadkove obročke, največ 2 % čebel delavk z izrazitej rjavo obarvanimi obročki na zadku, največ 1 % čebel z oranžno ali rumeno obarvanim enim ali več obročki na zadku čebel;
 - mirno sedijo na satju in niso napadalne do človeka;
 - izpolnjujejo dodatne pogoje, opredeljene v rejškem programu za kranjsko čebelo.
- (2) Barva matice ni pogoj za vpis v izvorno rodovniško knjigo za čebelo.

5. člen (Izvirna rodovniška knjiga)

- (1) V Republiki Sloveniji se na področju čebelarstva vodi izvorna rodovniška knjiga za kranjsko čebelo. Priznana rejška organizacija za kranjsko čebelo ustanovi in vodi izvorno rodovniško knjigo.
- (2) Izvirno rodovniško knjigo za čebele vodi priznana rejška organizacija iz 86. člena Zakona o živinoreji (Uradni list RS, št. 18/02, 110/02–ZUreP-1 in 110/02–ZGO-1; v nadaljnjem besedilu: zakon), ki izvaja potrjen rejški program.
- (3) Odobrena vzrejališča čebeljih matic kranjske čebele morajo voditi obvezno evidenco podatkov v skladu s prvim odstavkom 6. člena tega pravilnika. Odobrena vzrejališča matic kranjske čebele morajo priznani rejški organizaciji iz 86. člena zakona (v nadaljnjem besedilu: priznana rejška organizacija) poslati vse podatke za vpis v izvorno rodovniško knjigo do 30. oktobra v tekočem letu v skladu s potrjenim rejškim programom, ki določa tudi način pošiljanja podatkov.

6. člen (Vsebina in oblika izvorne rodovniške knjige)

- (1) Izvirna rodovniška knjiga mora vsebovati zlasti:
 - rodovniško številko matice, ki je zaporedna številka in se lahko po potrebi dopolni z dodatno črko pred številko;
 - označbo matice, ki je dvomestna številka, enaka številki, nalepljeni na oprsje matice;
 - leto rojstva matice;
 - rodovniško številko matere;
 - rodovniško številko trotarjev, če gre za oploditev na plemenilni postaji;
 - registrsko oznako čebeljnaka, kjer se matica nahaja;
 - oceno genetske vrednosti, če obstaja.
- (2) Izvirna rodovniška knjiga mora imeti ime in je razdeljena na glavni del z razdelki in dodatni del z razdelki. V glavni del rodovniške knjige se vpisujejo rodovniške matice, v dodatni del pa gospodarske matice. V posebni razdelek dodatnega dela se vpisujejo tudi matice z območja Primorske oziroma drugih območij v skladu s 7. členom tega pravilnika. Obrazec izvorne rodovniške knjige je v prilogi 1, ki je sestavni del tega pravilnika.

7. člen (Posebni pogoji za vpis v izvorno rodovniško knjigo)

- (1) Za matice, ki izvirajo z območja Primorske in se po zunanosti razlikujejo od ostale populacije čebel, mora priznana rejška organizacija v rejškem programu določiti način vpisa matic v poseben razdelek dodatnega dela rodovniške knjige v skladu s predpisom, ki ureja biotsko raznovrstnost v živinoreji.
- (2) Vpis matic v izvorno rodovniško knjigo, ki izvirajo z območij, ki mejijo na območje Republike Slovenije, je dovoljen le v poseben razdelek dodatnega dela rodovniške knjige na podlagi dodatnih pogojev, ki so določeni s predpisom, ki ureja biotsko raznovrstnost v živinoreji.
- (3) V nobenem primeru število čebel z oranžnimi ali rumenimi obročki na zadku ne sme presegati 2 % čebel delavk v čebeljih družinah matic iz prejšnjih odstavkov.

8. člen (Zootehniško spričevalo za plemensko kranjsko čebelo)

- (1) Zootehniško spričevalo je dokument, ki vsebuje zlasti naslednje podatke:
 - ime izvorne rodovniške knjige;
 - ime in sedež priznane rejške organizacije;

- ime in naslov odobrenega vzrejališča čebeljih matice;
- rodovniško številko matice;
- registrsko oznako čebelnjaka, kjer je bila matica vzrejena;
- registrsko oznako čebelnjaka – plemenišča, če je bila matica oprasha na plemenilni postaji.

(2) Poleg podatkov iz prejšnjega odstavka lahko vsebuje zootehniško spričevalo v skladu s potrjenim rejskim programom tudi naslednje podatke:

- rodovniško številko staršev;
- rodovniške številke trotarjev, če gre za oploditev na plemenilni postaji;
- podatke o proizvodnih in genetskih vrednostih.

(3) Zootehniško spričevalo izda lastniku na njegovo zahtevo pristojna organizacija v živinoreji iz 84. člena zakona.

(4) Obrazec zootehniškega spričevala za plemenske kranjske čebele je v prilogi 2, ki je sestavni del tega pravilnika.

9. člen

(Izpolnjevanje drugih pogojev)

Plemenski material za čebele v prometu mora izpolnjevati tudi pogoje iz predpisov, ki urejajo:

- pogoje za priznavanje rejskih organizacij, ki vodijo ali ustanavljajo izvorno rodovniško knjigo na področju čebelarstva;

- pogoje za odobritev vzrejališč čebeljih matice in urejanje prometa s čebeljim genetskim materialom;
- označevanje čebelnjakov;
- pogoje za kataster čebelje paše, čebelarški pašni red in program napovedi medenja.

10. člen

(Prehodna določba)

Priznana rejska organizacija za vodenje ali ustanavljanje izvorne rodovniške knjige za kranjsko čebelo mora vodenje izvorne rodovniške knjige uskladiti s določbami tega pravilnika do 31. decembra 2007.

11. člen

(Končna določba)

Ta pravilnik začne veljati 19. decembra 2003.

Št. 321-07-17/2003

Ljubljana, dne 23. septembra 2003

EVA 2001-2311-0038

mag. Franci But l. r.,

minister

za kmetijstvo, gozdarstvo in prehrano

Priloga 1

IZVORNA RODOVNIŠKA KNJIGA ZA PLEMENSKE KRANJSKE ČEBELE

Ime, priimek in naslov čebelarja: _____
KMG-MID: _____

Registrska oznaka čebelnjaka	Rodovniška številka matice	Številka označbe matice	Podatki o izvoru matice			Ocena genetske vrednosti	Dodatni razdelek
			Leto rojstva	Rodovniška št. matere	Rodovniške št. trotarjev		

S podpisom jamčim, da so podatki pravilni.

Naslov pristojne priznane rejske organizacije _____

Ime in priimek odgovorne osebe _____

Podpis in žig odgovorne osebe _____

Priloga 2

ZOOTEHNIŠKO SPRIČEVALO ZA PLEMENSKO KRANJSKO ČEBELO

Ime izvorne rodovniške knjige: _____

Priznana rejska organizacija: _____

Plemenišče čebeljih matice: _____

S podpisom potrjujemo, da plemenska matica z izvorno rodovniško številko _____, rojena leta _____,

izvira iz čebelnjaka reg. št. _____, Rodovniška številka matere je _____, rodovniška številka trotarjev pa _____.

Izkaz je izdan na zahtevo _____

V: _____

Dne: _____

Podpis: _____





Izkušnje naših čebelarjev

MARJAN DEBELAK

S SVEDROM DO POLJUBNO VELIKEGA PANJA!

Če hočemo povečati panjsko prostornino AŽ panjem, samo s svedom ali žagico izvrtamo ali izžagamo luknje (vehe) v strop in podnico pridruženih panjev in dobimo poljubno veliko panjsko enoto.

Torej le nekaj iznajdljivosti in spomina na našo »kranjičarsko« preteklost, pa je pred nami zelo preprosta rešitev prostorskih zadreg z našimi »prostorninsko omejenimi« panji!

Franci Jeraj z Lesnega Brda pri Vrhniki je eden od številnih, ki so uspešno preizkusili to metodo, ki sem jo že predstavil v našem glasilu kot nov način čebelarjenja v svojih AŽ-MAKSIIH. Njegove izkušnje so pokazale, da je izvrtanje luknj s številnih vidikov še boljše rešitev kot izrezovanje večje odprtine, v katero je treba vložiti lamelni vložek, ki naredi izboklino zaradi katere so težave pri vstavljanju kontrolnega vložka za varoo. Pri uporabi lukenj ni potreben distančni vložek, ampak samo premični distančni letvici med vrstami lukenj in nosilci satnikov, ki olajšajo prehod čebel iz enega panja v drug panj.

Na sliki vidimo skozi dva AŽ-panja izvrtane luknje, ki zadoščajo za povezavo v poljubno veliko panjsko enoto (če to ponavljamo tudi med naslednjimi panji v skladovnici). Prek teh lukenj lahko polagamo matično rešetko, mrežo ali pokrovno ploščo, ali celo kontrolni vložek za varoo. Če pogledamo natančneje, lahko na desni strani podnice opazimo v les vgreznjeno glavico vijaka, ki poskrbi, da se panji

med seboj ne morejo premikati. Luknje lahko tudi začepimo, če hočemo panje uporabljati povsem ločeno.

Tekst in foto: **M. Debelak**



MAG. FRANC JAVORNIK

MOJI VTISI IN RAZMIŠLJANJA O SEMINARJU ZA PRIPRAVO PROJEKTOV IN PRIDOBIVANJE DENARJA IZ SKLADOV EVROPSKE UNIJE V OBČICAH

Društvo Kočevjarjev staroselcev je 26. septembra letos v Občicah organiziralo enodnevni seminar o pripravi projektov in možnostih črpanja denarja iz skladov Evropske unije. Poleg avtorja tega prispevka se ga je udeležilo še približno 20 predstavnikov kmetijstva, obrtnišva, malega gospodarstva in čebelarstva iz Dolenjske in Bele krajine. Seminar je vodil dr. Karel Rainer, član deželne vlade Južne Tirolske, pristojen za finance, in član komisije Evropske unije, ki potrjuje sofinanciranje projektov iz evropskih skladov.

Na kratko bom povzel izkušnje Južnih Tirolcev pri črpanju sredstev iz omenjenih skladov in moja razmišlja-

nja o tem seminarju oz. obravnavani problematiki, saj je ta zaradi vstopa Slovenije prihodnje leto v Evropsko unijo za slovenske čebelarje še kako pomembna.

Po mnenju predavatelja g. Rainerja je zelo pomembno, da so v državi, iz katere izvira projekt, popolnoma razčiščena in jasno postavljena merila o tem, kdo lahko dobi subvencijo ter kdo in kako jo lahko porabi, ne glede na to, na kateri sklad v Evropski uniji je projekt naslovljen. Matična država mora imeti urejene pravne podlage za sofinanciranje takih projektov.

Na začetku oblikovanja strukturnih skladov je bilo črpanje denarja iz njih dokaj preprosto. Denar je bil na-



kazan v proračun države, ta pa ga je potem delila upravičencem za določene projekte. Pozneje se je politika delitve sredstev spremenila in zaostri, saj zdaj Unija zastopa stališče, da mora končni prejemnik sredstev točno vedeti, od kod izvirajo določena sredstva. Objekti, ki so bili sofinancirani z denarjem povezave, morajo biti vidno označeni z znakom Evropske unije. Posledice zdajšnje zahteve, da so v projektu vnaprej predpisani vsi postopki in dela ter tudi ovrednoteni, so obsežno administrativno delo in kupi papirja.

Pri izdelavi projekta je treba upoštevati nekaj temeljnih načel politike Evropske unije.

Prvo načelo je **uravnotežen gospodarski razvoj** na ravni Evropske unije in v posameznih državah članicah. Z denarjem, ki ga daje manj razvitim državam, želi povezava vzpostaviti ravnotežje med Unijo in posameznimi državami.

Drugo načelo je, da **tisti, ki prejme subvencijo, ne sme imeti koristi na račun nekoga drugega**. Tako je na primer nedopustno, da bi neka skupina ljudi ali podjetij prejela za svoj razvoj določeno subvencijo, ta denar pa bi porabila za svoj razvoj na račun druge skupine, ki pomoči ni prejela. Da bi to preprečila, je Unija razvila močne socialne sklade za invalide, prizadete, brezposelne, za obrobne skupine itd., tako da se vse te skupine ljudi lahko vključijo v normalno družbeno življenje. V ta sklop sodijo tudi revnejša in zaostala območja v Evropski uniji.

Tretje načelo je, da je treba pri izdelavi programov vedno ugotoviti, da **določen program ne nasprotuje nikomu drugemu, že predloženemu programu**. Programi si ne smejo nasprotovati, ampak se morajo dopolnjevati.

Z nekaterimi prilagoditvami bi bilo mogoče južnotirolske programe s pridom uporabiti tudi za nekatere regije pri nas. Temeljijo na naslednjih načelih:

– ohranjanje narave ter naravne in kulturne dediščine;

– pomoč gospodarstvu, s čimer naj bi preprečili izseljevanje ljudi iz regije in zagotovili enakomerno posejnost prostora;

– razvoj kmečkega turizma;

– trženje kmetijskih pridelkov domačih kmetov na področju turizma;

– zagotoviti vso infrastrukturo v regiji (ceste, vodovod, elektriko, telefon, druge storitvene dejavnosti), saj to po eni strani pripomore k povečanju zaposlovanja med graditvijo, pozneje pa so dane možnosti za odprte stalnih delovnih mest.

Najboljši so gospodarski učinki programov, ki povezujejo čim več različnih in med seboj dopolnjujočih se dejavnosti.

Dandanes Južna Tirolska z izjemo nekaterih manjših območij, predvsem na obrobju dežele, ni več nerazvita. V deželi zdaj izvajajo projekte trajnostnega razvoja. Priprava projektov za trajnostni razvoj je občutno težavnejša in bolj zapletena, ker je treba uskladiti interese vseh ljudi (gospodarstvo, kultura itd.) v regiji, to pa zahteva dolgotrajna in poglobljena pogajanja.

Vedeti moramo tudi, da iz sredstev Evropske unije nikoli ni financirana celotna predračunska vrednost projekta, temveč je vedno potrebna tudi lastna udeležba.

Naša priložnost je v tem, da bo Unija v začetku financirala 50–75 % predračuna projekta.

Za dodelitev sredstev je pomembno tudi to, ali gre za javne ali zasebne projekte, financirane z javnimi sredstvi. Pri pripravi zasebnih projektov je treba paziti na to, da niso kršena konkurenčna načela.

Pri oblikovanju regionalnih programov morajo biti vanje vključena vsa določila regionalnih predpisov, vključno s sofinanciranjem. Pri nas moramo pri pripravi regijskih projektov upoštevati tudi predpise vseh občin, v katerih se program izvaja.

Če predložimo Evropski uniji javne projekte, morajo biti ti usklajeni z morebitnimi zasebnimi projekti, pri katerih je upoštevano tudi lastno delo, npr. vlaganje.

Vsak projekt mora točno določati tudi izvedbo del, količino in ceno uporabljenega materiala ter opravljene ure, specificirane po količini in kvalifikacijah. Za obračun subvencij so v regiji določene enotne urne postavke za vsako kategorijo dela. Vsi ti podatki morajo biti natančno predstavljeni in opredeljeni v obračunu.

V projektu nikakor ne sme pisati, da želimo pridobiti subvencijo, denimo, zato, da bi povečali in izboljšali pridelavo čebeljih pridelkov ali povečali število vzrejenih matic za izvoz v Evropsko unijo. Ob taki dikciji bi se čebelarji iz drugih držav članic lahko počutili ogrožene, to pa bi utegnilo ogroziti celoten projekt. Takšna namera mora biti povedana prikrito, diplomatsko, da tako zakrijemo naš resnični namen.

Na vprašanje, ali mora biti čebelar tudi v Evropski uniji lastnik določene površine zemlje, da lahko črpa sredstva iz skladov, je odgovoril, da lahko vsaka članica sprejme določene omejitve za svojo državo. Z omejitvijo, da mora imeti čebelar tudi 3 ha zemlje, bi se v Uniji načelno strinjali, saj to ne bi vplivalo na prodajo medu v Evropski uniji.

Glede števila panjev, ki jih mora imeti čebelar, da lahko dobi subvencijo, pa je treba z argumenti prikazati in dokazati, da je za določeno območje pomemben obstoj in razvoj tudi manjših čebelarjev. Prikazati je treba, da so manjša čebelarstva koristna za splošno dobro določenega prostora (ravnovesje v naravi, ekologija, opraševanje rastlin, kulturna dediščina itd.).

Ga. Sonja Bukovec iz Agencija za kmetijske trge je pojasnila, da so pri nas tako stroga merila za pridobitev evropskih sredstev zato, ker gre za dopolnilno dejavnost na kmetiji iz programa INRREG, ki pa se zdaj že izteka.

Za čebelarje bo treba pripraviti razvojni program čebelarstva v Sloveniji.

Na vprašanje, kako imajo na Južnem Tirolskem urejene programe razvoja čebelarstva, je dr. Rainer odgovoril, da so Tirolci pripravljeni sprejeti delegacijo čebelarjev iz Slovenije in jim pokazati svojo ureditev.

Na vprašanje, ali bi bilo mogoče iz evropskih skladov dobiti kaj denarja za sofinanciranje izobraževanja in pridobivanja nacionalne poklicne kvalifikacije za čebelarje, je odgovoril, da sta pri njih izobraževanje in prekvalifikacija subvencionirana iz zelo močnih socialnih skladov. Verjame pa, da bi bilo ob primerni utemeljitvi to subvencioniranje mogoče tudi iz kmetijskih skladov.

Za uspešnost projektov je zelo pomembno, da so po-

vsem usklajeni z merili, ki jih postavlja Evropska unija, in ne samo z merili matične države. Če se merila matične države ne ujemajo z merili Evropske unije, jih je treba uskladiti.

Pri zapleteno sestavljenih projektih lahko nastanejo komplikacije pri višini skupne subvencije. Evropska unija subvencionira različne dele sestavljenega projekta v različnih odstotkih.

Projektov ne pošiljajo v Bruselj, ampak jih shranijo na uradu v državi članici.

Pri izvajanju projekta se je treba natančno držati načrtov projekta in časovne razporeditve del, o poteku del pa je treba pošiljati vmesna poročila. Ko je projekt odobren, ga pošljejo v monitoring v Bruselj, na podlagi tega pa potem preverjajo potek del.

Menim, da nas je dr. Rainer opozoril na kar nekaj čeri, ki se jim moramo izogniti pri pripravi naših projektov za pridobitev sredstev iz evropskih skladov.



NACE SOTLAR

PRI POKLICNEM ČEBELARJU V AVSTRALIJI

V kraju Freemans Reach, približno 60 km zračne linije severozahodno od Sydneyja, s svojo družino živi in čebelarji g. Frenk Malfroy. Z Ownom Lowom, prav tako čebelarjem in prijateljem Toneta Tometa iz Tacna, ki mi je kot popotnico v Avstralijo dal njegov naslov in seveda darilce zanj – panjsko končnico, sva tja odbrzela prvo februarso nedeljo zjutraj.

Pokrajina na poti tja je lepa, opaziti je tudi nekaj požganih gozdov, vendar se veselo obnavljajo. Ob avtocesti lahko vidiš kengurje in emuje, ptice podobne nojem. Povsod je opaziti posledice dolgotrajne suše.

Pogovor je stekel ob kavici v kuhinji. G. Frenk nama je pokazal številne slike iz časov, ko so se čebelarji slikali s čebelami, na tovarnjaku, z rojem itd., itd. Čeprav daje g. Frenk vtis skromnega malega čebelarja, številke kažejo povsem drugačno sliko.

Na leto pridelal od 50 do 60 ton medu in vzgoji približno 15.000 matic.

V soboto je iz oddaljenega stojišča pripeljal domov precejšnjo količino medu v nakladah: sati so bili pokriti od vrha do tal. Naklade je shranil v dobro zaprtem skladišču, ki je predprostor točilnice, točil pa je enkrat v prihodnjih dneh.

Za linijo za točenje medu je plačal približno 30.000 avstralskih dolarjev (3,6 milijona SIT), kar se meni sploh ne zdi pretiran znesek.

Vsa stvar poteka takole:

Naklado z osmimi polnimi sati medu (zanimivo, samo osem satov v širino) potisne po drči na mesto, kjer pnevmatska dvigalka sočasno od spodaj dvigne vse sate iz naklade in jih obesi na vodila.

Po vodilih jih potiska naprej v avtomatski stroj za odkrivanje, ki opravi svoje delo z dvema vibrirajočima nožema. Vsa stvar se nekoliko ogreva, tako da pokrovčke z medom vred lahko prečrpava v dve veliki centrifugi, v katerih se iz njih izcedi ves med.

Sati, obešeni na vodilih, potujejo naprej, na njihovi poti pa lahko tudi kaj popravi. S teh vodil ročno potisne po osem polnih satov v odprto točilo, iz točila pa z istim posegom izrine osem že praznih. Točilo ima premer približno 1,5 m in je vrtljivo na vodoravni osi z vzporednim vodilom, po kateri potujejo sati. V točilo gre 6-krat po osem satov. Eno vrtenje s polnjenjem in praznjenjem traja približno 10 minut.

Med iz točila seveda odteka v posode za prečiščevanje, iz njih pa se prečrpava v 1000-litrsko rezervoarje.



Pašni kataster po katerem se ravna pri prevozniki čebel.

Kamion za prevoz čebel ima hidravlično roko. Foto: Nace Sollar

Iz teh pozneje napolni 200-litrške sode, ki jih pošilja na trg.

G. Frenku je veterinar letos prepovedal vzrejo oz. prodajo matic, ker je njegovo čebelarstvo napadel »mali panjski hrošček« (Aethina tumida). Nisem opazil, da bi bil zaradi tega preveč prizadet, čeprav je prejšnja leta samo za enega čebelarja vzredil dvakrat po 2.500 matic na leto. Zakaj dvakrat? Ugotovili so, da je za živalnost družine zelo dobra menjava matic spomladi in jeseni! Prejšnja leta je imel za pridobivanje medu približno 700 panjev, letos pa je medarjem priključil še 400 panjev od vzreje.

Po besedah g. Frenka se je zaradi več let trajajoče suše oz. slabih letin cena medu zvišala za dva- do trikrat. Za sod medu zdaj dobi pri veletrgovcu približno 150.000 SIT, in kot pravi, je s ceno zadovoljen.

Pod pokrovi nekaterih plemenilčkov, ki so samevali na dvorišču, sem na plastiki opazil nasut rumen prah. Tetraciklin proti evropski gnilobi, ki mu ga je predpisal veterinar, a samo za vzrejne panje!

Glavna paša je cvetoče drevo evkalipta, teh pa je v Avstraliji od 600 do 700 vrst. Dobro je vedeti, katera vrsta, kje in kdaj bo medila.

Kot je povedal, tudi poapnele zalege niso nikoli poznali, pojavila se je pred nekaj leti.

Zanimiva je delitev pasišč. Gozdno gospodarstvo je zanimive gozdove razdelilo v parcele, velike približno 1,5 x 1,5 km, ker po mnenju gozdarjev gozd ni sam sebi namen in ga je treba še kako drugače koristno uporabiti. Ti tudi nasprotujejo »zelenim«, ki želijo večino gozdov spremeniti v nacionalne parke, teh pa potem nihče ne vzdržuje. Po tleh se kopiči suho odpadlo lubje, prav to pa je vzrok pogostih požarov.

V prejšnjem prispevku sem hrošča le opisal, tokrat pa sem ga imel priliko celo fotografirati. Zelo je bil živa-



Stojišče rezervnih družin.

Prašilček za vzrejo matic.

Foto: Nace Sollar





Linija za točenje medu.

hen preden nam ga je uspelo namazati z medom, potem pa se je vdal. Je kar nevaren škodljivec.

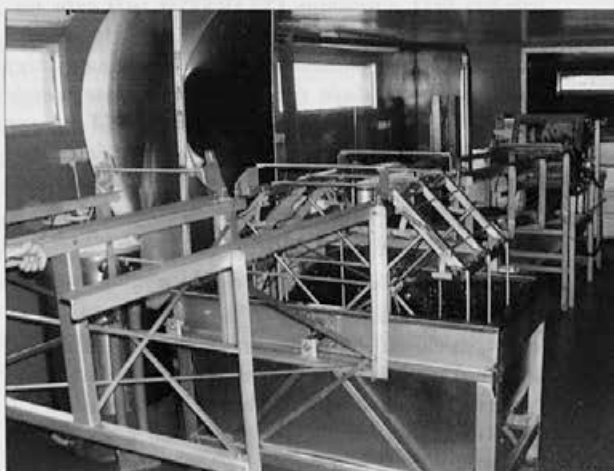
Frenk čebelarji z italijankami, matice te pasme pa tudi vzreja. Kar žalosten je bil pogled na že nekaj tednov stare matice v matičnicah, ker niso smele na trg. Sodeluje tudi s prijateljem, ki je čebele uvozil iz Ukrajine, zdaj pa vzreja matice kavkaške pasme in jih izvažajo v Francijo.

Ugotavljali smo, zakaj Francozi raje ne uvažajo matic kar iz Ukrajine, in ugotovili smo, da je to verjetno zaradi razlike v letnih časih. V Avstraliji jih vzgojijo pozno poleti, v Franciji pa je takrat zgodnja pomlad.

O varoi ne vedo veliko. Verjamejo, da je zaradi dosledne prepovedi uvoza čebel nimajo, sam pa menim, da zajedavcu verjetno ne odgovarja podnebje, sicer bi se že razširil s čebel, ki jih čebelarji prinesejo v žepih, cariniku za hrbtno.



Skladišče naklad z medom.



Odkrivalnik satja.



Novi škodljivec panjski brošč (*Aetbina tumida*).



Posnetek brošča od blizu.

Foto: Nace Sotlar



znani čebelarji

DRAGO HORVAT,
ČD Negova

PETER DAJNKO,

avtor prve knjige o čebelarstvu, napisane v slovenskem jeziku

Niedna reč deželškega gospodarstva ne plača na se storjenega zatročka, mara ino truda tak bogato, kak čelna reja, ino le je ona blizo po vsih naših krajih skoro celo zapušena ino ne s tako marljivostjo ino skerbjo ravnana, kak si zasluži.

S to kritično mislijo začenja Peter DAJNKO svoj predgovor, napisan 20. avgusta 1830 v Radgoni, v knjigi, ki je izšla leta 1831, z naslovom **ČELARSTVO (ali celo novi, kratki, popun navuk čelne reje, to je edina, prava ino gotova vodba, kak se naj ležej ino naj bolše dajo čele rediti na dosegenje naj vekšega haska ino veselja, KNIGA za vse čelne prijatele vsakega strana, kero je iz naj vednesih mnogoletnih čelarov ino po lastnih skušenostah spisal ino na svetlo dal Peter Dainko, kaplan pri mestni fari v Radgon).**

Peter DAJNKO se je rodil 23. aprila 1787 v Črešnjevcih pri Gornji Radgoni, umrl pa je 22. februarja 1873 v Veliki Nedelji. Izhaja iz kmečke družine, gimnazijo je obiskoval v Mariboru, teologijo je študiral v Gradcu in bil leta 1813 posvečen v duhovnika. Kot župnik, dekan in okrožni šolski nadzornik je služboval v Gornji Radgoni in pri Veliki Nedelji.

Velja za najplodovitejšega štajerskega pisca tedanje dobe. Kot najzanimivejši in poleg slovnice nadvse izvirni deli dr. Bernard Rajh poudarja zbirko narodnih pesmi *Posvetne pesmi* iz leta 1827 in poljudno strokovni čebelarški priručnik **Čelarstvo** iz leta 1831.

V svoji strokovni oceni **Čelarstva** je dr. Janez Poklukar med drugim zapisal: *Peter Dajnko je izdal svoje Čelarstvo v letu 1831, ko še niso poznali premičnega satja, točil, čebelje pasme še niso bile določene. Tudi trgovine s čebelami še ni bilo. Prav tako je bilo zelo pomanjkljivo znanje o boleznih čebel.*

Na avtorjevo nesrečo je delo obtičalo v senci Goličnikovega prevoda Janševega dela *Popolni nauk o čebelarstvu* (1792). V obdobju pred pomladjo narodov je bilo Dajnkovo Čelarstvo prisilno pozabljeno tudi iz političnih vzrokov ter odrinjeno zaradi svojega samosvojega vzhodnoslovenskega jezika.

Pozaba tega Dajnkovega dela se je nadaljevala v prvi polovici 20. stoletja. Takrat Čelarstva niso poznali ali pa

so ga namenoma izrinili iz slovenske čebelarске zavesti kot nekaj nerazumljivega in neprimerne za moderno čebelarstvo.

In potem dr. Poklukar nadaljuje: *S presenečenjem lahko ugotovimo, da je Dajnkovo Čelarstvo celo aktualno tudi danes in da bo tako tudi v prihodnosti. In svojo strokovno oceno konča takole: Vsekakor lahko čebelarji v Dajnkovem čebelarškem priručniku najdemo številne ideje za praktične rešitve nastalih problemov pri čebeljih družinab, predvsem pri čebelab v nakladnih panjib.*

Dajnkovo **Čelarstvo** je razdeljeno na šest poglavij in razčlenjeno na 500 vprašanj in odgovorov. To priča o veliki preglednosti vsebine, s čimer je Dajnko želel kar

Lepo obranjena rojstna biša Petra Dajnka v Črešnjevcih pri Gornji Radgoni, ki je spomeniško zaščiten in se v njej nabaja skromna zbirka raznih predmetov, katerih lastnik je bil sam ali njegovi starši.



najbolj olajšati uporabo priročnika bralcem. Poglavlja je razdelil zelo pregledno. Najprej je obravnaval biologijo in navade čebel; v drugem poglavju je opisal čebelja bivališča ter orodja, ki jih potrebujemo pri čebelarjenju oziroma so jih potrebovali takrat; v tretjem je opisal, kako naselimo čebeljo družino in jo potem primerno oskrbujemo; v četrtem nas pouči o razmnoževanju čebel; v petem opisuje čebelarjeva opravila skozi vse leto; šesto poglavje pa vsebuje natančne napotke o ravnanju z medom in voskom.

Zavedal se je pomena svojega dela, in ker je poznal razmere v čebelarstvu na območju Prlekije in Slovenskih goric, mu je bilo veliko do tega, da s svojim priročnikom temeljito spremeni način čebelarjenja in tako pripomore k temu, da bi njegovi rojaki začeli uporabljati bolj humane metode pri pridobivanju medu ter povečali pridobitnost *čelne reje*.

To nam potrjuje že sam začetek priročnika, saj Dajnko svoj uvod začne z vprašanjem: **1. Vu čemi obstoji čelna reja?** in odgovorom: **Vu strežbi ino reditbi čel, naj bi se od njih, keliko mogočno, veliki prid ino hasek dobival ino človeka veseloval.**

To kratko in skromno predstavitev **Čelarstava** končajmo s 500. vprašanjem: **K čemi pa so gomole, ke-re si is prešanih voščenic, trošin ino sator-**



nic natisnemo? in odgovorom: **Mi jemlemo nje za glodanje bižnih reči, za flastre, za kadenje pri dravnatih ino drugih boleznih. Tudi nje v ocet ino žganico namočene vežemo živini na izveržene ali previnjene telne rude ino stiske. Tudi je dobro z njimi otečene telne strane kaditi.**

Številni si še dandanes zastavljajo vprašanje, ali je Dajnko poznal Janševa dela. Enotnega odgovora ni. Sam menim, da bi na to vprašanje lahko odgovorila temeljita strokovna analiza tako Dajnkovih kot Janševih del. In če bi ta odgovor tudi poznali, se pomen Dajnka in njegovega dela ne bi prav nič spremenil. Janševa dela so bila v tistem času pisana v nemščini, in ker knjige tedaj niso bile tako razširjena dobrina, kot so dandanes, so bile preprostim ljudem Prlekije in še posebej Slovenskih goric zelo nedostopne. **Čelarstvo** pa je Dajnko napisal v slovenskem jeziku, ga objavil in tudi poskrbel, da je bilo razširjeno med ljudi.

France Novak z Znanstveno-raziskovalnega centra pri SAZU v Ljubljani svoj prispevek v Dajnkovem zborniku (simpozij v Gornji Radgoni, 1997) z naslovom **Dajnkovo čebelarstvo izrazje** konča takole: *Za konec lahko rečemo, da je Dajnko naredil veliko dejanje za slovensko čebelarstvo izrazje. Čeprav je izhajal iz pokrajine, v kateri se je rodil, v kateri je deloval in katera jezik je v znatni meri upošteval tudi v knjižnem jeziku, ni zanemaril skupnega slovenskega jezikovnega interesa. Cela vrsta izrazov kaže, da je pospeševal tudi skupna slovenska prizadevanja.*

Upam, da je ta prispevek le začetek predstavitve Petra Dajnka in njegovega **Čelarstva** širši slovenski čebelarji javnosti. Razlogov za to, zakaj o Dajniku do zdaj ni bilo veliko napisanega, je več in jih tukaj ne nameravam povzemati. Omenim naj le dva, za katera nekateri menijo, da sta bila ključna za Dajnkovo zamolčanje. Prvi vzrok naj bi bila njegova vloga v znani črkarski pravi, drugi pa njegov spor s Slomškom. Naj bo tako ali drugače, dandanes je treba to preseči in Dajniku priznati mesto ob Antonu Janši, saj sta v tistem času oba veliko storila za razvoj in napredek slovenskega čebelarstva. Vsi slovenski čebelarji smo zdaj dediči njunega izročila. Predvsem čebelarji v Prlekiji in Slovenskih goricah moramo biti ponosni na Petra Dajnka, ljudskega učitelja na področju čebelarstva, dušnega pastirja Gornje Radgone in Velike Nedelje, narodnega buditelja, pisatelja in pesnika ter zbiratelja narodnega kulturnega blaga. Tega smo se zavedali tudi v Gornji Radgoni. Na mojo pobudo je občinski svet leta 2001 zagotovil sredstva za izdajo ponatisa **Čelarstva**, tako da je še istega leta izšlo v 500 izvodih.



Kratke novice

SILVA APIS, d.o.o.

ŽIVETI S ČEBELAMI



Pod tem naslovom je nekaj dni pred začetkom Apimondie 2003 pri založbi Bori iz Ljubljane izšla monografija o slovenskem čebelarstvu. Avtor besedila Franc Šivic je tudi avtor fotografij, ki dotlej še niso bile objavljene v nobeni publikaciji. Z njimi je želel prikazati utrip čebelarstva življenja v preteklosti in sedanjosti ter zajeti slovenske posebnosti, kakršnih ni nikjer drugod v svetu.

Ker pa je čebelarstvo tesno vpeto v okolje, je avtor posnel tudi nekatere najlepše koticke Slovenije ob cvetenju in prebujanju narave. Posebej zanimiv je dodatek s skupnim naslovom Čebela leti na cvet, v katerem so zbrani najboljši bližinski posnetki, med njimi tudi vsi tisti, s katerimi je Franc Šivic v zadnjih treh letih na mednarodnih tekmovanjih v čebelarstvu osvojil kar štiri zlata odličja.

Poleg približno 140 barvnih fotografij so v knjigi še akvareli jeseniškega slikarja Branka Čušina z motivi iz starejše čebelarstva zgodovine na slovenskih tleh.

Knjiga je izšla v slovenščini, vendar so besedila prevedena tudi v angleščino, nemščino, francoščino, španščino in italijanščino. Kot darilo so jo prejeli tisti udeleženci Apimondie 2003, ki so plačali polno tedensko ali dnevno kotizacijo. Avtor se je odpovedal vsem honorarjem, sam je poravnal stroške prevajanja in lektoriranja, za oblikovanje in tisk pa je pri Ministrstvu za kmetijstvo, gozdarstvo in prehrano pridobil sredstva iz sklada za promocijo Slovenije. Ker je prva izdaja med svetovnim čebelarstvom kongresom v celoti poslala, zanimanje za knjigo pa je bilo tako med domačimi kot tujimi čebelarji še naprej veliko, je avtor naročil in sam plačal tudi ponatis in zdaj je njegovo delo na voljo vsem, ki si ga želijo priskrbeti. Knjigo lahko kupite v Čebelarni Čebelarstva centra Slovenije na Brdu pri Lukovici in v Čebelarstvem muzeju v Radovljici. Če bi jo za svoje člane želele kupiti tudi čebelarstvene organizacije, se lahko oglasijo na sedežu družbe Silva apis, Ul. padlih borcev 31, 1000 Ljubljana, ali na tel. št. 01/ 534 38 14, prek katere jim bomo posredovali vse potrebne informacije.

V EVROPSKO UNIJO – OZAVEŠČENI IN S PREVERJENIM ZNANJEM

Čeprav na področju usposabljanja naredimo veliko, nam Evropska unija še vedno žuga, češ da Slovenci premalo storimo za izobraževanje.

Zato Vas, dragi čebelarji, z veseljem obveščamo, da so od avgusta letos police slovenske čebelarstvene literature bogatejša za nadvse zanimivo in uporabno knjigo **VZREJAJMO BOLJŠE ČEBELE** (3. dopolnjena izdaja), ki jo je napisal znanstvenik, strokovnjak in najplodovitejši pisec čebelarstvene literature, **prof. dr. Jože Rihar**.

Delo je del obvezne literature pri izobraževanju slovenskih čebelarjev.

Knjiga je zelo lična, primerna za slehernega slovenskega bralca. Je nadvse zanimiva in poučna, pisana na razumljiv način, slikovno bogata, trdo vezana. Obsega 272 strani. Knjiga je lahko tudi lepo darilo.

V njej bodo našli veliko uporabnega šolani čebelarji, dozrajšnji in prihodnji vzrejalci matic ter vsi čebelarji, ki želijo napredovati. Knjiga **VZREJAJMO BOLJŠE ČEBELE** naj pritegne k temu lepemu in koristnemu opravilu zlasti mlajši rod, mentorje in zvedave člane čebelarstvenih krožkov, učence kmetijskih šol, zahtevnejše študente biotehniških ved ter ljubitelje čebel, čebelarstva, narave in ekologije.

Knjiga je končno izšla v ponatisu, saj je bila že dolgo iskana. Ponatis je v prenovljeni obliki, s številnimi dodatki, spremljajočimi besedili in povzetki, zanimivimi za vsakogar. Janez Gregori, univ. dipl. biol., je v spremnem besedilu napisal, da je to literatura, ki daje celostno informacijo o področju vzreje in selekcije čebel, zato je še kako potrebna knjiga, ki naj nam bo učiteljica in voditeljica.

Bralec se bo na več mestih srečal z imenom Antona Janše, pionirjem vzreje matic. Njegovi umni nauki naj nam bodo v pomoč in ponos.

Skratka, knjigo **VZREJAJMO BOLJŠE ČEBELE**, ki je brez dvoma nadvse zanimivo branje, **VAM PRIPOROČAMO**, treba jo je le prebrati in se po njej ravnati.

Vsem čebelarjem in čebelarstvenim društvom zato svetujemo, naj za nakup knjige porabijo sredstva, ki jih društvom namenjajo občine!

Vse informacije o vseh avtorjevih knjigah prejmete v trgovini Čebelarna, Brdo pri Lukovici, v Čebelarstvenem centru Maribor ali pri izdajatelju, po tel. št. 01/ 428 11 36, GSM 041 410 171.

Breda Žle





Iz društvenega življenja

BORUT PREINFALK,
dr. vet. med.

NEKAJ VTISOV S STROKOVNE EKSKURZIJE V AVSTRIJI V ORGANIZACIJI KLUBA ČEBELARSKIH MOJSTROV

Na vabilo čebelarkega mojstra g. Pankerja sem se 6. in 7. junija letos udeležil strokovne ekskurzije v Avstrijo. Obiskali smo kmetijski inštitut na Dunaju, kjer nas je sprejel dr. Mosbekhofer, in čebelarško šolo v Gradcu, ki jo vodi dr. Ulz. Obe ustanovi delujeta v okviru državnega kmetijskega inštituta, ki je nastal z združitvijo 16 manjših inštitutov. V tej ustanovi zdaj poleg čebeljih boleznih med drugim preučujejo tudi problem hruševga ožiga, ki se je v desetih letih razširil po vsej Avstriji. Eden izmed preventivnih ukrepov je zaprtje čebel v panju 48 ur pred prevozom. Ta ukrep velja od 15. marca do 15. julija. Antibiotike uporabljajo le v izjemnih primerih, ki jih določajo posamič, predvsem zaradi morebitnih ostankov teh snovi v medu. Prav zdaj testirajo neke nove snovi, ki niso antibiotiki, po rastlinah pa naj bi jih raznašale čebele.

Hudo gnilobo čebelje zalege tako kot pri nas zatirajo po zakonu, vendar po drugačnih metodah. Po prijavi čebelarja je uvedena zapora območja v polmeru 3 kilometre, in to ne glede na število obolelih družin. Sanacija žarišča izvajajo z narejanjem umetnih rojev-ometencev, ki jih pred naselitvijo v razkužene panje in na satnice za 48 ur shranijo v hladno klet. Zaležene sate zažgejo, medene iztočijo, satje pa pretopijo. Na ta način pretresejo vse družine na stojišču, tudi bolne, le zgodaj spomladi, ko čebele še ne gradijo satja, jeseni, ko ga prenehajo graditi, pa bolne družine zažveplajo. Panje bolnih družin razkužujejo s kuhanjem v 3-odstotnem vrelem lugu. Zadostuje, če panje 2–3 minute kuhamo v čistem lugu. Ko se nabere smetana iz voska, jo posnamemo, pozneje pa pripravijo novo raztopino. Potem panje sperejo s čisto vodo in jih posušijo. Med kuhanjem panje zdrgnejo s sirkovo krtačo.

Diagnostika temelji na analizi medu na vsebnost spor hude gnilobe. Pregledajo med vseh čebelarjev, ki name ravajo v določenem letu prevažati ali prodajati čebele. Med za analizo jemljejo iz medenih vencev nad zalego (pribl. 25 dag), in to iz 6–8 panjev na vsakih 50 družin. Rezultati vzorcev iz posameznih panjev so namreč zanesljivejši kot skupni vzorci. Če ugotovijo navzočnost spor, izvedejo klinični pregled vseh družin v čebelarstvu. Če ugotovijo klinične znake hude gnilobe, družino zdravijo s pretresanjem. Kontrolni pregled opravijo dva

meseca po sanaciji, in če je rezultat ugoden, je odpravljena tudi zapora. Metodi pretresanja sta dve:

1. Na stojišču: čebele ometejo in jih za 48 ur premestijo v klet, potem pa jih pretresejo v čist panj na satnice in odpeljejo najmanj 3 km stran od žarišča bolezni. Takšnim čebeljim družinam dodajajo apinvert oz. sladkorni sirup, dokler si ne zgradijo novega satja oz. dokler ne napolnijo svojih zalog.

2. Na terenu oz. v tovarnjaku na paši: čebele pretresejo v zaboj, potem pa jih stresajo na sipalnik pred drug panj, v katerega si same izprosijo vstop skozi žrelo.

Satje z zalego in iztočene medene sate v obeh primerih uničijo.

Pri zatiranju država plača diagnostiko, zatiranje pa gre na stroške čebelarja. Odškodnine ni. Sanacija mora biti izvedena do konca sezone. Če želi čebelar pri sanaciji pomoč, jo mora plačati. Če v treh mesecih po ugotovitvi bolezni ne ukrepa, njegove čebele uničijo. Prazni panji morajo po zakonu imeti zaprta žrela. Laboratorijski pregled sestavlja pregled brisa in nasaditev kulture. Čebelarke preglednike, ki ugotavljajo, ali čebelja družina ni morda okužena s hudo gnilobo, določa država na predlog kmetijske zbornice. Na leto ugotovijo približno 250 primerov bolezni na 300.000 panjev. Okuženost domačega medu je 40-odstotna, uvoženega pa skoraj 100-odstotna.

V Avstriji je pogoj za prevoz čebeljih družin na pašo ali prodajo samo pregled medu na spore, zdravstvenih spričeval in taks za promet s čebelami pa ne poznajo. Od računa za pregled medu plača čebelar le 20 % cene, to je 7 evrov, preostalo pa plača Evropska unija. Če je izvid pozitiven, opravijo še klinični pregled družin, temu pa sledi sanacija. Ta je nujna, tudi če je gnila ena sama celica. Če je izvid negativen, se promet s čebelami lahko nemoteno nadaljuje, priporočajo pa pretresanje čebel. Rezultat laboratorijske analize temelji na očni števila kultur P. larvae. Stopnje so: majhna okuženost (do 40 kolonij na gojišče), srednja okuženost (40–80 kolonij) in močna okuženost (več kot 80 kolonij). Med pregledujejo po naslednji metodi: vzorec medu, ostanki voska v njem niso moteči, razredčijo z majhno količino vode in ga sterilizirajo pri 90 °C. S tem uničijo vse preostale bakterije, nastane filtrat, ki ga nasadijo na gojiš-



če. Potem dajo vse skupaj za 48 ur v inkubator, segret na 37 °C. Prenos spor s satnicami tako zaradi termične obdelave in nato še stiskanja skoraj ni mogoč.

Varoza: v Avstriji izgubijo zaradi varoe povprečno približno 40 % čebeljih družin na leto. Pri zatiranju uporabljajo od kemičnih sredstev apistan, vendar je sredstvo že precej neučinkovito. Od alternativnih sredstev so dovoljeni mravljinčna kislina, oksalna kislina in timol (timovar). Timol uporabljajo predvsem za narejence, ki še nimajo medišča, in če je v družini majhno število varoj. Poleg tega uporabljajo še apilac-richter (to je 15-odstotna mlečna kislina). Oksalna kislina je v uporabi kot bienenwohl ali apioksal-richter, apifit so mineralni dodatki. Uporaba amitraza in rotenona ni dovoljena. Največji dovoljen odmerek bienenwohla je 50 ml na družino v

koncentraciji 35 g oksalne kisline na 1 l vode. Z osinalom (oksalna kislina v alkoholu) nimajo dobrih izkušenj, saj je premalo učinkovit, ker se kislina na papirju posuši. Dovoljena je uporaba 60-odstotne mravljinčne kisline, seveda skupaj z ustreznim hlapilnikom, začasno je dovoljena tudi uporaba oksalne kisline.

V rabi je tudi varox sublimator. Ustrezen odmerek je 1 g oksalne kisline na eno etažo oz. naklado.

Za zatiranje z mravljinčno kislino uporabljajo različne hlapilnike, npr. hlapilnike vrste Nasenheider, medicinske steklenice s kapalko itd.

Preglede čebeljih mrtvic na nosemo opravljajo le pri vzrejalcih matic. Če je izvid pozitiven za ++ ali več, je treba za pridobitev dovoljenja za vzrejo opraviti še klinični pregled čebeljih družin.

MILAN MEGLIČ

PREDSTAVITVE V ČEBELARSKEM CENTRU SLOVENIJE NA BRDU PRI LUKOVICI

Med kongresom Apimondie sem po naročilu vodstva ČZS v veliki dvorani Čebelarkega centra štirim večjim skupinam predstavil slovensko čebelarstvo. Pomagal sem si s programom Power Point. Za vse štiri skupine nemško govorečih obiskovalcev sem pripravil predstavitve v nemškem jeziku.

Prvi skupini sem predstavil:

1. kontrolirano pridelavo medu v Sloveniji in
2. zatiranje varoe v Kranjski Gori.

Pri naslednjih treh skupinah (dve skupini iz Nemčije, ena iz francosko govorečega dela Švice) je predstavitev trajala najmanj eno uro, vsebinsko pa je obsegala:

1. kratek skok v zgodovino s poudarkom na delu Antona Janše in njegovem načinu čebelarjenja, prehod v

čebelarjenje na roje in pozneje na listovne panje ter kratek opis zdajšnjih problemov;

2. čebelarska organizacija v Republiki Sloveniji danes;
3. kranjska sivka nekoč in danes;
4. kontrolirana pridelava medu v Sloveniji;
5. zgodba o alternativnem zatiranju varoe v Kranjski Gori.

Največ vprašanj je bilo v zvezi z varoo in kranjsko sivko (selekcija, ekotipi, izvoz). Posebej sem bil vesel, da sem kontrolirano pridelavo medu v Sloveniji lahko predstavil našim sosedom Avstrijcem na čelu s predsednikom Avstrijske čebelarske zveze g. Josefom Ulzem in podpredsednikom Antonom Reitingerm, ki pri Avstrijski čebelarski zvezi vodi referat za med in čebelje proizvode.

JANEZ MIHELIC

SEKCIJA ZA PRIDELAVO MEDENIH PIJAČ PRI MČZ MARIBOR JE ZA SVOJE ČLANE ORGANIZIRALA IZLET

Kakor vsako leto tako je Sekcija za pridelavo medenih pijač pri MČZM, ki združuje člane iz vse Slovenije, tudi septembra letos organizirala enodnevni izlet k vinarjem v Vipavsko dolino oziroma v Vipavsko klet, saj sta si tehnologiji proizvodnje medice in vina nekoliko podobni.

Predsedniku sekcije g. Staniču je uspelo napolniti

avtobus s čebelarji in njihovimi družicami, ki se ukvarjajo s pridelavo medice in medenih pijač. Prvič pa so kot gosta povabili s seboj znana mariborska vinarska strokovnjaka oz. enologa iz Kmetijsko gozdarskega zavoda v Mariboru, mag. Antona Vodovnika in Romana Štubuca, ki jim že več let pomagata pri ocenjevanju kakovosti medic in pri izboljšanju tehnologije za njeno pripravo.



Vso pot do Vipave sta izrabila za strokovno razlago, ki sta jo podkrepila z degustacijo najboljših vin več letnikov, ki sta jih prinesla s seboj. Vsa je pridelal mag. Vodovnik v svojem vinogradu. Poskusili pa smo tudi letošnjo najbolje ocenjeno medico.

Po kosilu v Vipavski kleti, kjer nas je pozdravil predsednik ČD Ajdovščina g. Bogdan Plesničar, smo si ogledali odkup grozdja, ki je bil prav tedaj na vrhuncu, saj so traktorji v dolgi vrsti čakali na odkup. Ogledali smo si kleti in degustirali njihove najboljše sorte vina. Polni vtisov smo si nad Ajdovščino ogledali še čebelarstvo poklicnega čebelarja g. Bizjaka. Žal nas je motil dež, tako da smo ob pijači in jedachi, s katero nam je postregla

njegova zelo gostoljubna žena, le prisluhnili njegovi razlagi o tem, kako čebelarji. Svoje čebele prevaža, saj, kot pravi, brez prevažanja ni večjih pridelkov. Sam izdeluje tudi panje s smukalniki cvetnega prahu.

Ob vrnitvi v Čebelarški center Slovenije, kjer so se udeleženci še enkrat okrepčali, je veliko zanimivega povedal tudi naš največji čebelar g. Janko Pislak, ki je bil častni gost tega izleta. Zadovoljni smo se razšli in si zaželeli, da se na podobnem strokovnem izletu znova srečamo prihodnje leto. Posebno pohvalo si zasluži predsednik sekcije g. Slanič za dobro organizacijo izleta in ves trud, ki ga namenja delu sekcije.

MARJAN PAPEŽ

Novi slovenski film o čebelah PRIJATELJ ČEBELAR

Pred začetkom Apimondie je bil v Kinoteki v Ljubljani predpremierno predstavljen novi slovenski film o čebelah in čebelarjenju. Na dan odprtja Apimondie ga je v svoj spored uvrstila tudi Televizija Slovenija. Po besedah režiserke Hanke Kastelicove bodo film na Televiziji Slovenija še večkrat ponovili, izdali pa bodo tudi videokaseto v slovenski in angleški različici.

V razmišljanjih o vsebini projekta jih je vodilo dejstvo, da je čebelarstvo na Slovenskem pomemben del narodnega izročila, pomembna gospodarska, ekološka, vzgojna in kulturno zgodovinska panoga. Kljub temu je to področje umetniško in medijsko še popolnoma neodkrito. Slovenija je imela kljub svoji majhnosti vedno pomembno vlogo v evropskem čebelarstvu. V veliki meri zaradi avtohtone podvrste čebele, imenovane kranjska sivka (*Apis mellifera carnica*).

Film Prijatelj čebelar odkriva gledalcem delček življenjske zgodbe starega čebelarja Lojza. Na idilični lokaciji sredi sadovnjaka ima značilen slovenski čebelnjak z AŽ-panji, in ker je velik ljubitelj čebelarjenja, ima še nekaj starih slovenskih panjev – kranjičev. Čebelarji že vse življenje in ne glede na to, ali se mu dogajajo vesele ali žalostne stvari, vedno se zateka k svojim čebelam, ob katerih najde notranji mir. Čebelnjak je opremljen povsem preprosto. Ležišče, miza, »flaša medenga« in dnevnik, v katerega vestno zapisuje, kaj se dogaja z njegovimi čebelami in njegovim življenjem.

Z likom čebelarja so avtorji filma gledalcu približali način razmišljanja, tako značilnega za slovenskega čebelarja, njegov odnos do čebel med čebelarstvo sezono, čebelarstva opravila in čebelarstvo druženje. V retrospektivnih posegih v preteklost je čebelar predstavljen tudi v

svojih mlajših letih, ko si je še nabiral čebelarstvo izkušnje. Nakazana sta razvoj čebelarstva v preteklosti in pomembnost čebeljih pridelkov. Lojzov soigralec je njegov vnuk Pavle, sodobni najstnik, ki se ne more upreti klicu narave in svojih korenin, zato postane nosilec družinske čebelarstvo tradicije.

Ker je vsak čebelar zelo pozoren opazovalec narave in posebej čebel, iz čebelarjeve zgodbe raste tudi zgodba o čebelah. Ob čebelarjemem pripovedovanju je predstavljen makrosvet čebel. Zelo poljudno so razloženi razvoj čebel, naloge matice in različno delo čebel. Priča smo graditvi voščenenih mest, roparskemu napadu, rojenju, boju z zahrbtno boleznijo, času velikega medenja ter drugim zanimivim, dramatičnim in romantičnim dogodkom v kraljestvu čebel.

Noben igravec v filmu ni poklicni igravec, kajti zelo pomembno je, da znajo suvereno ravnati s čebelami. Čebelarja Lojza je upodobil France Prezlev, znani čebelarski strokovnjak, njegovega vnuka Pavleta pa Iztok Marlenč, mladi čebelarji navdušenec.

Film Prijatelj čebelar je nastal kot projekt Hanke in Bojana Kastelica. Skupaj sta napisala scenarij, in ker se je Bojanova družina preživljala s čebelarstvom, ni čudno, da se v marsikateri zgodbi iz filma skrivajo spomini na njegovo otroštvo in njegovega očeta. Hanka Kastelicova je film režirala, Bojan pa je bil direktor fotografije. Za njiju je to že tretji izlet v svet čebel in čebelarjev (njun absolventski film na praški filmski akademiji *Jaz čebela* je nastal pred osemnajstimi leti, pred dvema letoma sta posnela film o slovenskih čebelarjih *Čebelarstva zgodba*), gotovo pa ne zadnji. Montažer filma je Zvone Judež, izjemno filmsko glasbo pa je za ta film zložil Rudi Pančur.



V DRUŠTVO MORAMO PRIVABITI SLEHERNEGA ČEBELARJA

Leto dni dela Čebelarškega društva Negova

Tako so menili člani Čebelarškega društva Negova, ki so se na turistični kmetiji Šinko v Negovi zbrali na svojem občnem zboru. Poleg članov društva so se zborali kot gostje udeležili tudi župan občine Gornja Radgona Anton Kampuš, predsednik krajevne skupnosti Negova Mirko Rožman ter predstavniki sosednjih čebelarških društev Gornja Radgona in Radenci.

Kot so ugotovili člani, je društvo, ustanovljeno šele pred letom dni, v minulem letu dobro delovalo. Pred tem so bili čebelarji z območja krajevnih skupnosti Negova in Spodnji Ivanjci 27 let vključeni v Čebelarško društvo Videm-Negova s sedežem v Sv. Juriju ob Ščavnici, katerega soustanovitelj in dolgoletni predsednik je bil zdaj 72-letni čebelar Jože Kramberger, zdajšnji predsednik na novo ustanovljenega negovskega društva. Na svoje srečanje so čebelarji povabili tudi strokovnjakinjo za čebelarstvo, go. Lidijo Matavž, dr. vet. med., ki je čebelarje seznanila z najnevarnejšimi boleznimi čebel na tem območju. Kot je povedala, je poleg varoe najnevarnejša čebelja kuga ali huda gniloba čebelje zalege. Pri zatiranju te bolezni morajo sodelovati vsi čebelarji, tudi tisti, ki niso vključeni v društva, čeprav imajo samo en panj.

V razpravi se je najstarejši udeleženec zboru, 82-letni čebelar Anton Novak iz Gornje Radgone zavzemal, da bi kmetovalci sejali več oljne repice in ajde, ki sta pomembni za pašo čebel. Zlasti cvetoča ajda, na kateri si čebele ustvarijo zalogo hrane za zimo. Direktor podjetja Radganske gorice Franc Škrobar, ki se je našega zboru udeležil kot gost, je pohvalil čebelarje, ker z organiziranim čebelarstvom pomagajo vinogradnikom in sadjarjem do večjih pridelkov. Menil je, da morajo ti sodelovati s če-



Udeleženci občnega zbora čebelarjev v Negovi

belarji, zlasti v obdobju škropljenja, da ne bi bilo množičnih zastrupitev čebel. Čebelarji so menili, da so zdaj za čebele pravzaprav nevarnejši vrtničkarji, ki rastline ob vsakem času škropijo z močnimi strupi ter na tak način zastrupljajo čebele. Negovski čebelarji vabijo v društvo vse čebelarje, ki delujejo na tem območju. Želijo si tudi, da bi na osnovni šoli v Negovi, ki jo zdaj vodi Slavica Trstenjak, spet zaživel čebelarški krožek, ki je v preteklosti že deloval. Ker je bila Slavica Trstenjak v osnovni šoli v Gornji Radgoni mentorica čebelarškega krožka, si obetajo njeno sodelovanje z društvom in tudi obuditev krožka.

*Besedilo in posnetek:
Ludvik Kramberger*

MARJAN PAPEŽ

MEDEX ODPRL NOVO TRGOVINO

Podjetje Medex iz Ljubljane je še vedno največji trgovec z medom v Sloveniji. Da bi povečalo prodajo čebeljih pridelkov v prestolnici, je pred kratkim prenovilo in povečalo trgovino na Miklošičevi ulici.

Kot je povedala predsednica uprave ga. Aleša Kandus, so trgovino prenovili v pičlih dveh mesecih. Gre za povsem novo zasnovano trgovino, v kateri bodo kupci na približno 80 kvadratnih metrih izbirali med izdelki iz medu, biohrano, hrano za posebne prehranske potrebe in podobnim.

»Tako trgovino smo razvili popolnoma sami, saj podob-

nih trgovin nisem videla še nikjer v svetu. Slovenci smo pionirji čebelarstva, saj je bila denimo že v sedmem stoletju to ena naših pglavitnih gospodarskih dejavnosti, v Avstro-Ogrski pa smo bili celo učitelji čebelarstva. Menimo, da je treba to tradicijo ohranjati in negovati, zato smo v središču mesta tudi odprli tako trgovino. Naložba je vredna približno 35 milijonov tolarjev, povrnila pa naj bi se v približno petih letih. Pričakujemo, da bomo na mesec prodali za približno sedem milijonov tolarjev blaga, ki ga ponujamo,« je povedala Aleša Kandus.



IZDELAVA ČEBELARSKE OPREME IN TRGOVINA



Delovni čas trgovine:
od ponedeljka do petka od 8.00 do 12.00 in od 15.00 do 18.00
ob sobotah od 9.00 do 12.00

Logar



Bronasta medalja
za tehnološke
inovacije -
Apimondija 2003

LOGAR TRADE, d.o.o.

Zupanova 1, 4208 Šenčur, tel.: 04 25 19 410, faks: 04 25 19 415
e-pošta: logar-trade@siol.net, internet: www.logar-trade.si



IZDELOVANJE ČEBELJIH PANJEV



IDRIJSKA 10, 1360 VRHNIKA, TEL.: 01/755 13 17

GSM: 041/420 200

V ZALOGI:

- AŽ-panji (9s, 10s, 12s)
- prašilčki (5s, 7s)
- lipovi satniki
- zaklade Debelak (9s, 10s)
- pitalniki Francič
- distančni vložki
- vehe za povezavo AŽ-panjev
- trietažni AŽ (10 s)
- AŽ-Kozinc 11 + 3

Po želji izdelamo tudi druge vrste panjev. – Panji so iz masivnega smrekovega lesa, rogljičeni (cinkani). – Blago vam lahko pošljemo po bitri pošti.

NOVO: Pri nakupu desetih panjev vam podarimo prašilček.

OBVESTILO ČEBELARSKIM DRUŠTVOM

Vsa društva, ki nam še niso sporočila svoje davčne številke, številke novega transakcijskega računa ter naslova sedeža društva, prosimo, naj to storijo takoj.

Podatke sporočite po

telefonu, št. 01/ 729 61 00

faksu, št. 01/ 729 61 32 ali

e-pošti: barbara.zajc@cebelarska-zveza-slo.si

Tajništvo ČZS





V spomin



JOŽE ČEŠNOVAR

V začetku januarja letos, ko je naravo prekrila snežna odeja, smo izvedeli, da med nami ni več marljivega člana Čebelarkega društva Leskovec, 70-letnega Jožeta Češnovarja.

Od njega smo se poslovili na krškem pokopališču. Pokojni je bil skrben mož, oče, dedek, dober in vztrajen čebelar, prijazen sosed in prijateljski do vsakogar. V rojstnem kraju Lomno je preživel mladost v petčlanski družini, rad je poprijel za vsakršno delo ter ob očetu spoznaval tudi čebele.

Druga svetovna vojna je družini vzela topel in varen dom. Med množico izgnancev je bila tudi njegova družina, ki so jo izgnali v taborišče Reute. Kot mlad fantič je moral opravljati pastirska dela na nemški kmetiji. Bilo je hudo; to je bila mladost brez igre, šole in svobode. Po končani vojni se je družina, polna upanja, vrnila na svoj dom. Začela se so najtežavnejša leta obnove uničenih domov in neobdelanih zemljišč.

Pokojni Jože je po dveh letih služenja vojaškega roka dobil prvo zaposlitev v Rudniku rjavega premoga Senovo, nato v Strojni tovarni Trbovlje in končno v domačem kraju v Kovinarski Krško; tam je dočkal tudi upokojitev. Skupaj z ženo sta v naravnem okolju na Griču zgradila lep, topel in prijeten dom. V njem sta brezkrbno odraščala sinova, na katerega je bil zelo ponosen.

Na urejenem vrtu ob stanovanjski hiši je postavil tudi čebelnjak, ob katerem je najraje preživel jesen življenja. Čebele je s spoštovanjem in ljubeznivo gojil od rane mladosti do smrti. Kot čebelar mentor je pomagal pri praktičnem delu s čebelami v Šolskem čebelnjaku. Za svoje požrtvovalno delo je prejel priznanje Antona Janše III. stopnje.

Ljubezen do čebel je privzgojil tudi svojemu sinu, tako da njegove pridne delavke nadaljujejo svoj življenjski ritem, naš čebelar Jože pa mirno počiva in sanja svoj večni sen. Njegovo delo in prijateljstvo nam bosta ostala v trajnem spominu.

Člani ČD Leskovec

JANEZ RODE

Ko je bila narava v najlepšem cvetju in so čebele pridno nabirale med, smo se na pokopališču na Vrhnikih poslovili od našega člana Janeza Rodeta. Bil je vzoren čebelar. Dvajset let je skrbno negoval svoje ljubljenske, čeprav mu je ob obilici dela v njegovi obrtni delavnici za to ostalo bolj malo časa.

Čebelaril je z desetimi panji. Pogrešale ga bodo tako njegova družina kot čebele, pa tudi mi, kajti bil je prijeten sogovornik in zvest prijatelj. Naj mu bo lahka zemlja domača.

ČD Vrhnika



ANTON HORVAT

V 88. letu starosti je člani ČD Črenšovci zapustil eden izmed dolgoletnih in ustanovnih članov našega društva Anton Horvat. Rojen je bil daljnega leta 1915 v kraju Črenšovci. Večino svojega življenja je namenil čebelarstvu in vzgoji mladih čebelarjev. Čebelarstvo je uspešno povezoval z vrtnarstvom in žilščarstvom, čeprav je bil kot računovodja zaposlen v takratni zadrugi. Svoje poklicne izkušnje je uspešno prenesel v društveno življenje. Tako je dolga leta opravljal naloge društvenega tajnika in blagajnika. Ko mu je bolezen onemogočila delo s čebelami, se je še vedno rad družil s čebelarji, saj je v njihovi družbi pozabil na bolečino.

Čebelarji ČD Črenšovci ga ohranjamo v trajnem spominu.

V imenu ČD Črenšovci Bojan Hozjan



SREČKO MOČNIK

Neizprosna smrt je iz čebelarstvih vrst izrgala komaj 58-letnega čebelarja Srečka Močnika.

Mlada leta je preživel v prelepi in neokrnjeni naravi pod Kozjem. Feliks, kot smo mu pravili, je bil velik ljubitelj narave, sadjar, vinar, vrtnar in čebelar. Kljub temu da ni imel veliko čebeljih družin, je zanje vzorno skrbel. Feliks je bil pošten, veren in pokončen mož. Ko mu je umrla žena, je sam prevzel skrb za vzgojo svojih mladoletnih otrok.

Za aktivno delo v društvu je prejel odličje Antona Janše III. stopnje.

Na zadnjo pot smo ga spremili številni prijatelji in znanci čebelarji s prapori. Gospod bodi mu milosten sodnik in dober plačnik. Ohranili ga bomo v prijaznem spominu.

Za ČD Sevnica Viktor Kladnik



ALOJZ STRTMEČ

Julija letos je minilo leto dni, odkar nas je nepričakovano zapustil naš dolgoletni član Alojz Strtmeč. Rodil se je leta 1931. V društvo se je včlanil leta 1952, ko je začel čebelariti. Bil je vesten čebelar, polnih 16 let pa tudi član upravnega odbora, v katerem je opravljal delo tajnika in tudi blagajnika. Sicer pa je bil Alojz vedno pripravljen z nasveti pomagati mlajšim čebelarjem.

K večnemu počitku je moral leči prav na vrhuncu čebelarke sezone, ko so ga njegove čebelice najbolj potrebovale.

ČD Trebnje





MARTIN AUŽNER

Člani Čebelarstva društva Šentjur pri Celju smo se februarja letos na šentjurskem pokopališču poslovili od predsednika našega društva, 65-letnega Martina Aužnerja.

Čebele so se prebujale iz zimskega spanja in zaman iskale svojega gospodarja. Tudi mi smo se težko sprijaznili s kruto resnico, da se je končal njegov zadnji delovni dan v čebelarstvu, saj mu je bil zadnja leta, odkar ga je vodil, zelo predan. Ne samo društvu, ampak predvsem vsem njegovim članom in čebelan.

Leta 1986 je kot velik ljubitelj narave – ljubezen do vsega, kar je povezanega z njo mu je bila položena že v zibel – od svojega tasta, tudi znanega šentjurskega čebelarja Rudija Ferleža, prevzel čebelje družine in začel čebelariti. Včlanil se je v društvo in v njem odgovorno in prizadevno delal. Bil je član upravnega odbora, kmalu je postal tajnik društva, zadnja leta pa je bil tudi njegov predsednik.

Za svoje požrtvovalno delo je ob praznovanju 90-letnice Čebelarstva društva Šentjur prejel odličje Antona Janše II. stopnje. Bil je dober in pošten, ljudem je rad pomagal z nasveti, in to ne samo s čebelarskimi, ampak kmetijskimi na sploh, saj je bil to tudi njegov poklic. Ljudje so ga imeli radi in ga spoštovali, zato so se tudi težko poslovili od njega. Nekateri še vse do zdaj nismo doumeli, da je vse njegove načrte ter delo s čebelami in v društvu preprečila zahrbtna in kruta bolezen. Gotovo ga bomo vsi, ki nam je bilo kadar koli dano delati z njim, ohranili v lepem spominu.

ČD Šentjur pri Celju



IVAN MAVSAR

V začetku marca letos, ko se je že začela prebujati pomlad in je zacvetelo prvo pomladno cvetje, v obdobju, ko čebele najbolj potrebujejo svojega gospodarja, smo se na pokopališču v Stični poslovili od našega dolgoletnega člana Ivana Mavsarja iz Škrjančega pri Ivančni Gorici.

Ivan je čebelaril polnih 68 let, in to vse od daljnjega leta 1935, ko mu je stric podaril prvo družino. Po poklicu je bil kolar, ob delu pa je vedno našel čas tudi za svoje čebele. Kot večino zavrednih Slovencev ga je leta 1942 okupator interniral na otok Rab, vendar se mu je po trinajstih mesecih uspelo vrniti iz ujetništva. Po krajšem okrevanju je odšel v partizane, vendar so ga že po letu dni ujeli, tako da je konec vojne dočkal v zaporih. Takoj po vojni je najprej odslužil še preostalo vojaščino, potem pa se je znova lotil kolarstva v očetovi delavnici. Seveda je obnovil tudi čebelnjak in število čebel v njem, saj so bile med njegovo odsotnostjo izropane in zapuščene. Čebelaril je skromno in vestno. V ČD Krka in Zagradec, katerega član je bil dolga leta, je za svoje delo na področju čebelarstva prejel tudi odličje Antona Janše III. stopnje.

Čebelarji smo ga s praporom pospremili na njegovi zadnji poti na stiško pokopališče. Z govorom ob odprtem grobu smo se poslovili od dobrega tovariša, ki ga bomo zelo pogrešali. Naj mu bo lahka zemlja domača.

ČD Krka in Zagradec, Janez Rošelj

JOŽE KORBAR

Ko se je marca začela narava počasi prebujati, je naše vrste zapustil dolgoletni član našega društva in dober prijatelj Jože Korbar. Rodil se je leta 1936. Čebelariti je začel leta 1981 z desetimi družinami, kmalu pa je svoje čebelarstvo razširil na 60 panjev. V čebelarstvu je opravljal pomembne funkcije, saj je bil šest let njegov predsednik, zadnja leta pa predsednik nadzornega odbora. Spodbudil je ustanovitev čebelarstva zveze v občini Trebnje, bil pa je tudi pobudnik uvedbe zaščitne blagovne znamke za med, pridobljen v dolinah rek Temenica in Mirna. Rad se je družil s čebelarji in v njegovi družbi so se čebelarji dobro počutili. Brez dvoma ga bomo zdaj, ko ga ni več, pogrešali.

ČD Trebnje



ANTON PUŠNAR

Maja leta 2002 smo se na pokopališču v Kanalu ob Soči poslovili od člana našega društva Antona Pušnarja.

Naše vrste je zapustil v 87. letu starosti. V spominu nam bo ostal kot marljiv in vesten čebelar. Čebelariti je začel že pred prvo svetovno vojno. Čebelaril je s 30 AŽ-panji, vse dokler mu je to dopuščalo zdravje. Več mandatov je bil dejaven član upravnega odbora društva, za svoje delo pa je prejel odličje Antona Janše II. in III. stopnje. Na njegovo zadnjo pot smo ga čebelarji pospremili s društvenim praporom.

ČD Kanal - Brda



MARIJA KOROŠAK

Imela si rada rože, še raje pa čebele, skrbi si vrgla čez ramo, ko si bila v veseli družbi. Takšno so te poznali tvoji najdražji in vsi čebelarji.

V Čebelarstvo društvo Peter Močnik Studenci - Pekre je skupaj z možem vstopila leta 1948.

Vsa leta je opravljala za društvo različna administrativna dela.

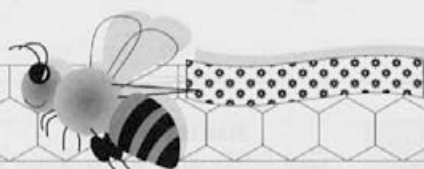
Po moževi smrti leta 1999 je sama skrbela za čebele in postala redna članica čebelarstva družine. Za svoje požrtvovalno delo v društvu je prejela več priznanj: pisno priznanje čebelarstva družine leta 1997, pisno priznanje Čebelarstva društva Peter Močnik Studenci - Pekre, leta 2000 pa še bronasti znak Petra Močnika.

Vsa priznanja in odličja so dokaz, da je bila Marija pridna kot mrvljiva in delovna kot čebela.

Ostal bo lep spomin na naše dolgoletno druženje v društvu.

ČD Peter Močnik Studenci - Pekre





KUPIM več rabljenih praznih Grajš-Kozinc panjev, inf. ☎ 04/ 23 10 061.

PRODAM tehtnico za v panj ali pod, do 105 kg, natančnost 5 dkg, v hrastovem ohišju (unikat) in večje število polnaklad (147 in 170), nove in malo rabljene, s satniki, inf. ☎ 01/ 5197047, Marije Hvaličeve 38, Ljubljana.

PRODAM zaradi starosti triindvajset zaklad za AŽ 10-satarje, zaklade so stare dve leti. Cena za kos je 2000 SIT, inf. ☎ 04/ 580 18 59.

PRODAM ugodno tovornjak MERCEDES 1213, letnik 1986, s kesonom 6,2 m, prvi lastnik, odlično ohranjen in brezhiben, inf. ☎ 01/ 7098 990 ali 031 740 146.

PRODAM kranjsko medico, medeni kis in propolis, inf. ☎ 07/ 305 83 02 ali 031 615 927.

PRODAM ugodno nekaj starejših AŽ-panjev na 9, 10 in 11 satov ter dva kontejnerja 12 x 9 satov AŽ in 10 x 11 satov AŽ na kolesih s podstavkom. Primerno za na prikolico dolžine 2,5 m, Inf. ☎ 05/ 388 58 56 ali info@lucka-sp.si.

PRODAM ugodno TAM 5000 prirejen za prevoz 60 AŽ 10 S panjev, inf. ☎ 05/ 788 00 98 ali 041 202 184.

PRODAM TAM 5000, predelan za prevoz čebel ali za rezervne dele, inf. ☎ 041 654 144.

PRODAM 5 novih AŽ 10 S panjev ter 6 malo rabljenih AŽ 5 S zelo ugodno, inf. ☎ 07/ 498 78 36 po 19. uri.

ZELO UGODNA PONUDBA VEČJEZIČNEGA ČEBELARSKEGA SLOVARJA

Mednarodna čebelarstva organizacija Apimondia je izdala nov šestjezični čebelarski slovar na 287 straneh, in to v angleškem, hrvaškem, albanskem, slovenskem, srbskem in makedonskem jeziku.

Nekaj slovarjev je odkupila tudi ČZS in ga lahko kupite v čebelarski trgovini na Lukovici po zelo ugodni ceni 1000 SIT ali ga naročite po tel. 01/ 729 61 18 in vam ga pošljejo po pošti.

ČZS



Čebelarstvo Rihar – Hocjan
Robert Hocjan, s.p.
Gabrje 42, 1356 Dobrova



ČEBELARSTVO – IZDELAVA ČEBELARSKE OPREME – TRGOVINA

Delovni čas: pon.–petek od 8.–12. ure in od 15.–18. ure, sobota od 8.–12. ure.

Smo družinsko podjetje z dolgoletno tradicijo na področju čebelarstva in izdelovanja čebelarske opreme. Vsa oprema je izdelana na podlagi znanja in izkušenj, pridobljenih v domačem čebelarstvu.

IZDELUJEMO: žične matične rešetke, plastične odtočne pipe, čebelarske lopatke, lovilce rojev, plastična obešala in razstojšča, testne mreže, sladkorne pogače in rogljičene satnike.

Izdelujemo tudi kakovostne hladno valjane satnice vseh velikosti. Vosek je steriliziran pri 125 °C.

NOVO! NOVO! NOVO! NOVO!

**Odpri smo trgovino z vso preostalo čebelarsko opremo.
Čebelarjem z veljavno člansko izkaznico priznamo popust!**

Tel./faks: ++386(0) 1/364 11 06, GSM: 031 351 964, e-pošta: ROBINELI@SINT.NET





APIS M & D, d.o.o. – MARKO DEBEVEC

ČUŽA 7, 1360 VRHNIKA – tel., faks: (01) 755 12 82

Odprto: ob delavnikih od 9.–12. in od 16.–18. ure, ob sobotah od 9.–12. ure

PREDELAVA VOSKA V SATNICE PO UGODNIH CENAH – samo 180 SIT/kg

- IZDELUJEMO POLNOVREDNE BELJAKOVINSKE POGAČE ZA KRMLIENJE ČEBEL, PO ŽELJI Z DODATKOM TERAPEVTSKIH SREDSTEV
- APNENOGEL – NOSEMAGEL – STIMULANS – VAROGEL
- NA DEBELO IN DROBNO PRODAJAMO VSO ČEBELARSKO OPREMO

NAROČENO BLAGO POŠIJEMO TUDI PO HITRI PAKETNI POŠTI.

- Vse čebelarje in čebelarska društva obveščamo, da izdelujemo hladno valjane, nelomljive satnice vseh velikosti. Vosek steriliziramo v oljnih sterilizatorjih pri 125 °C.
- Vosek odkupujemo po 600 do 700 SIT za kilogram.

PRIZNANO VZREJEVALIŠČE MATIC – ČEBELARSTVO DEBEVEC, APIS M&D, d.o.o., VRHNIKA

NOVO!

Nizkonakladni, LR-, AŽ-panji 10-, 7- in 5-satni. Kakovostna izdelava po ugodni ceni.



NOV ŠTIRIDELNI AŽ-PLEMENILNIK IZ IZOLACIJSKEGA POLIURETANA ZA VZREJO MATIC IN REZERVNIH ČEBELJIH DRUŽIN.

ZARADI DOBRE IZOLACIJE DRUŽINIC ŽE OB MANJŠI PAŠI NI TREBA DODATNO KRMITI.

Časopis Slovenski čebelar je ustanovilo »Slovensko čebelarsko društvo za Kranjsko, Štajersko, Koroško in Primorsko« leta 1898.

Izdaja ga Čebelarska zveza Slovenije, Brdo pri Lukovici 8, 1225 Lukovica.

Tel.: tajništvo (01) 729 61 00, uredništvo: (01) 729 61 14 (Janez Mihelič, GSM: 040/209 004), faks: (01) 729 61 32.

Elektronska pošta: tajnik Anton Tomec: anton.tomec@cebelarska-zveza-slo.si – pisarna Barbara Zajc: barbara.zajc@cebelarska-zveza-slo.si – urednik Janez Mihelič: cebelarska.zveza.slo@siol.net

Izdajateljski svet: Lojze Peterle, Marjan Debelak, dipl. inž. arh., Janez Mihelič, univ. dipl. biol., dr. Jože Šnajder, dr. Janez Poklucar in dr. Aleš Gregorc.

Uredniški odbor: Janez Mihelič, univ. dipl. biol., dr. Jurij Senegačnik, doc. dr. Janez Poklucar, mag. Mira Jenko - Rogelj,

Marjan Debelak, univ. dipl. inž. arh., čebelarski mojster Franci Marolt in dr. Aleš Gregorc.

Glavni in odgovorni urednik: Janez Mihelič, univ. dipl. biol., lektorica: Nuša Radinja, prof.

Letna naročnina za leto 2003 za nečlane je 9.000 SIT. Posamezna številka stane 800 SIT za člane oz. 850 SIT za nečlane skupaj z 8 % DDV.

Članarina skupaj z naročnino za Slovenski čebelar je 7.700 SIT. Člani lahko objavijo en brezplačen oglas (20 besed) na leto, nadaljnja beseda je 60 SIT.

Reklamni oglasi: Cela barvna stran na ovitku 120.000 SIT, v sredini 72.000 SIT, pol strani 36.000 SIT, tretjina strani 24.000 SIT, četrt strani 16.800 SIT, pasica

4.000 SIT.

Popust pri ceni za 3- do 5-kratno objavo je 10 %, za 6- do 10-kratno objavo 20 %, za celoletno objavo 30 %.

Splošni oglasi po 50 SIT za besedo, enako tudi za osmrtnice, ki vsebujejo več kot 40 besed. Gene so brez DDV.

Transakcijski račun ČZS: 18300-0013332037, matična številka ČZS: 5141729, davčna številka ČZS: 81079435, šifra dejavnosti: 91.120.

Za naročnike iz tujine – devizni račun: IJ BA SI 2X-900-27260-6274/0 – je letna naročnina 40 USD.

Priprava za tisk: Prepress, d.o.o., Ljubljana, tisk: Tiskarna Ljubljana, d.d., 1295 Ivana Gorica.

Oblikovanje naslovnice: Boštjan Debelak, dipl. inž. arh.

Glasilo **Slovenski čebelar**, ki ga izdaja Čebelarska zveza Slovenije, s sedežem v Lukovici, Brdo pri Lukovici 8, je vpisano v razvid medijev, ki ga vodi Ministrstvo za kulturo RS, pod zaporedno številko 585.

Pri financiranju revije Slovenski čebelar je sodelovalo Ministrstvo za kmetstvo, gozdarstvo in šport RS.

Za zdrave čebele in večje donose

Na voljo so nove, dopolnjene izdaje knjig prof. dr. Jožeta Riharja, ki jih priporoča ČZS in sam častni predsednik Apimondie g. R. Borneck

VZREJAJMO BOLJŠE ČEBELE
3.450 SIT

ČEBELARJENJE V NAKLADNEM PANJU
3.450 SIT

MANA IGLAVCEV - NAPOVEDOVANJE GOZDNEGA MEDENJA
3.450 SIT

VAROZA ČEBEL
3.000 SIT



Knjige lahko naročite na tel.: 01-428 11 36 ali 041-410 171 in v vseh čebelarških trgovinah.

PO ZELO UGODNI CENI VAM NUDIMO ZBORNIK REFERATOV APIMONDIA 2003

Zbornik je tiskan v angleškem jeziku.

- Zbornik referatov Apimondia 2003: **2.000,00 SIT** – 1 izvod
- Referati Apimondia 2003 na CD: **1.000,00 SIT** – 1 izvod CD.
- Večjezični čebelarški slovar Apimondia: **1.000,00 SIT** – 1 izvod.

V cenah je zajet DDV.

Nakup je možen v čebelarških trgovinah.

ČZS

NOVO

Nosilke za med - vzorec satja, za:

1/2 kg kozarce / 2 x 1/2 kg kozarce
1 kg kozarce / 2 x 1 kg kozarce



Ponovno na zalogi:

400g (283 ml) in 270 g (191 ml)

6 kotni kozarce za med



Franc Šivic:
Živeti s čebelami

Velika izbira knjig s čebelarško tematiko

Možnost naročanja prodajnih artiklov (po telefonu, faksu, e-pošti), po povzetju, na vaše stroške. Možnost plačila z vsemi plačilnimi karticami.

NOVO



Razstavno prodajni salon ČEBELARNA
v čebelarškem centru Slovenije - Brdo pri Lukovici 8
Tel: 01/729 61 18; Faks: 01/729 61 31

Delovni čas: Od ponedeljka do petka, od 9. do 17. ure
v soboto od 8. do 13. ure, v nedeljo zaprto.
Za večje skupine je odprto izven delovnega časa po predhodnem dogovoru.

ČEBELARSKI CENTER MARIBOR

Streliška 150, Maribor

Tel: 02/320 53 46; Faks: 02/331 80 10

Delovni čas: od ponedeljka do petka od 9. do 17. ure,
sobota: od 8. do 13. ure; v nedeljo zaprto.

Vljudno vabljeni v
"Gostišče pri čebelici"
v čebelarškem centru Slovenije.



Informacije in rezervacije na
tel: 01 729 61 13
fax: 01 729 61 31



VELETRGOVINA
VEMA
Tržaška 65, Maribor

Telefon: 02/320-64-52
Faks: 02/320-64-38
e-mail: embalaza@vema.si

Cenjene stranke, oddelek embalaže in gostinstva smo preselili v pritličje centra (poslovni vhod).

www.vema.si

Nov delovni čas:
Od ponedeljka do petka: 8. do 17. ure
Sobota od 8. do 13. ure