

BISERI SEVERNE ARGENTINE

// Taja Cvetko



IBERA - drugo največje svetovno mokrišče na svetu, s kar 13.000 km²

Ko pomislimo na Argentino, je prva asociacija prav gotovo »tango«, ples evropskih priseljencev iz revnih pristaniških delov glavnega mesta Argentine, Buenos Airesa ter glavnega mesta Urugvaja, Montevidea, ki ležita vsak na svoji strani reke Plata. Za ljubitelje morskih živali je obvezen obisk polotoka Valdes, kjer živijo orke, morski sloni, južnomorski kiti, pingvini, morski levi, delfini ter mnoge morske ptice. Za ornitologe pa je pravi raj severni del države, predvsem province Corrientes, Formosa in Misiones.

Na severovzhodu države, v provinci Corrientes, se razteza mokrišče Ibera (kar v lokalnem jeziku Guarani pomeni sijoča voda), ki je s 13.000 km² drugo največje svetovno mokrišče in prebivališče mnogih ogroženih vrst, kot so širokogobčni kajman (*Caiman latirostris*), črni

kajman (*Caiman yacare*), rumena anakonda (*Eunectes notaeus*), neotropaska rečna vidra (*Lontra longicaudis*) in močvirski jelen (*Blastocerus dichotomus*). Okoliška močvirja so dom velikega števila avtohtonih ribjih vrst. Del močvirja, predvsem jezero Ibera, je vključen tudi v Ramsarsko konvencijo.

Prostrana deželna, velikosti 137 Slovenij, je izredno raznolika; tropski gozdovi, gorske verige Andov, močvirja, slapovi, ledeniška jezera, puščave, atlantske obale ter pester živalski in rastlinski svet. Ptičji svet vključuje predstavnike neletečih ratitov, pingvinov, žerjavovcev, tukanov, ...



ZNAČILNOSTI DEŽELE:

Površina: **2.780.400 km²**

Št. prebivalcev: **44,7 milijona**

Št. vrst ptic: **1046**

Št. endemitov:
20 neotropskih
južnoameriških,
16 nacionalnih

Št. nacionalnih parkov: **35**

Št. lokacij, vključenih v
Ramsarsko konvencijo: **23,**
s skupno površino 5.687.651
hektarjev



Obiskovalci najbolj pogosto opazijo kapibare (*Hydrochaeris hydrochaeris*), največje glodavce na svetu, ki pogosto počivajo na suhih poteh v bližini vode in se lenobno umaknejo redkim vozilom. Okoli ljudi so previdne in te, če se jim preveč približaš, opozorijo z glasnim klicem. Drugače pa so radovedne in če si vztrajen in miruješ, se ti lahko zelo približajo, predvsem mladiči. Zabavno jih je opazovati pri igri v vodi in poslušati njihovo sporazumevanje. Pred leti, ko so jih še lovili, so bile bolj plašne. Podobno neboječi sta tudi azarska (*Dusicyon gymnocercus*) in šakalska lisica (*D. thous*). Kajmani pa imajo še vedno prazgodovinski nagon in zelo hitro zbežijo v vodo, če se jim približamo. Občasno lahko srečamo tudi pasavce, predvsem majhnega, dolgonosega sedmeropasatega pasavca (*Dasyus septemcinctus*) in v daljavi slišimo glasno tuljenje črnih vriskačev (*Alouatta caraya*).

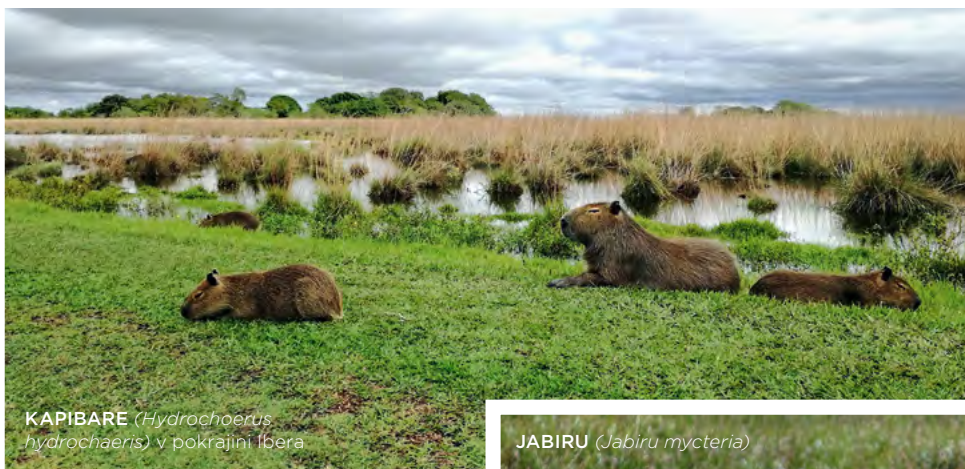
V parku živi kar 400 vrst ptic. Pogoste so različne vrste čapelj, za nas eksotični npr. modrolica (*Ardea cocoi*) in snežna čaplja (*Egretta thula*). Posebne so



MEHIŠKI KARDINAL
(*Paroaria coronata*)
z rdečim čopom



ČOPASTA ČAJA
(*Chauna torquata*)



KAPIBARE (*Hydrochoerus hydrochaeris*) v pokrajini Ibera



Samica
ČRNEGA VRISKAČA
(*Alouatta caraya*)



KAKTUSOV DETEL
(*Melanerpes cactorum*) v gnezdu



JABIRU (*Jabiru mycteria*)



ČRNI KAJMAN (*Caiman yacare*)

ZANIMIVE VRSTE PTIC:

sivi kardinal
(*Gubernatrix cristata*),
jabiru (*Jabiru mycteria*),
ameriška postovka
(*Falco sparverius*),
rumeni tiranček
(*Pitangus sulphuratus*),
mala ani (*Crotophaga ani*),
čipkasta rasa
(*Callonetta leucophrys*),
rubinasti tiranček
(*Pyrocephalus rubinus*),
navadni nandu
(*Rhea americana*),
virginijska uharica (*Bubo virginianus*),
meniška papiga (*Myiopsitta monachus*),
zeleni pasat
(*Chloroceryl americana*)

tudi ameriška štorcklja (*Ciconia maguari*), različne vrste rac, tudi ne tako redki jabiruji (*Jabiru mycteria*). Najbolj glasne so čopaste čaje (*Chauna torquata*), v angleščini jih imenujejo kar kričači. Tu domujejo tudi rožnate žličarke (*Platalea ajaja*). S svojo pozornost zbujačo rožnato barvo so zelo opazne, prav tako pa tudi zaradi svojega edinstveno oblikovanega kljuna v obliki žlice. Z njim z vodnega dna pobirajo majhne živali, kot so ribe, raki, žuželke, mehkužci ipd. Kot prilagoditev za hranjenje v blatnih ali z gostim rastjem zaraščenih vodah je kljun opremljen s čutili, ki so občutljivi za dotik in zaznavajo tresljaje plena. Ko se plen dotakne notranjega dela kljuna, se ta takoj zapre. Žličarke so družabne ptice, zato večino časa preživijo v družbi ne le drugih žličark, temveč tudi drugih vodnih ptic: ibisov, štorckelj, kormoranov in čapelj.

V parku poteka vrsta projektov ponovne naselitve živalskih vrst, ki so bile iztrebljene že pred desetletji, kot so: temno rdeči ara (*Ara chloroptera*), pampski jelen (*Ozotoceros bezoarticus*), jaguar (*Pantera onca*), belovrati pekari (*Pecari tajacu*), južnoameriški nižinski tapir (*Tapirus terrestris*), grivasti volk (*Chrysocyon brachyurus*) in veliki mravljinčar (*Myrmecophaga tridactyla*).

ZELENO KRALJESTVO FORMOSE

Za provinco Formosa, na severu države v regiji Gran Chaco, je značilna tropska klima. Sezonske poplave spremenijo prostrane površine v mokrišča z izredno biotsko raznovrstnostjo. V poletnem času so zaradi obilice dežja parki (trije so predstavljeni v nadaljevanju besedila) pogosto odrezani od sveta. Tukaj živi kar 600 vrst ptic.

PARK RIO PILCOMAYO

Nacionalni park Rio Pilcomayo na meji s Paragvajem obsega 51.889 hektarjev močvirij, jezer, potokov, gozdov in pašnikov. Del parka je vključen v Ramsarsko konvencijo. Največje jezero, Laguna Blanca, je pomembno postajališče selivskih vrst ptic severne poloble. Od ptic so v drevesnih krošnjah pogoste pantanalske čakalake (*Ortalis canicollis*), okrog pol metra velike glasne ptice, ki so dobile ime po značilnem oglašanju. Na tleh pa je veliko dolgonogih seriem (*Cariama cristata*), visokih 70-90 cm. V parku živijo tudi različne vrste opic, nosati medvedi (*Nasua nasua*), boe, kapibare, pekariji idr.

PARK BAÑANDO LA ESTRELLA

Bañando La Estrella je tretje največje mokrišče v južni Ameriki in pomemben življenjski prostor vodnih ptic. Večji del leta je poplavljen. Tu gnezdi jabiru, nenavadna, ogromna štorcklja, ki je videti kot iz drugega časa. Glava in vrat sta črna in neoperjena, spodnji del vratu (ovratnik) pa živo rdeč, perje je popolnoma belo. Meri 120-140 cm. Ime



ROŽNATA
ŽLIČARKA
(*Platalea ajaja*)
foto: iStock

Slapovi Igvazu na meji med
Argentino in Brazilijo
foto: vse Taja Cvetko

Igvazu ali v jeziku domačinov »velika voda« je 2,7 kilometra dolga veriga slapov reke Igvazu, s padcem 80 metrov, zaradi česar so med najbolj spektakularnimi slapovi na svetu. Obdaja ga nič manj impresiven tropski gozd.

ptice v jeziku Tupi-Guaraní pomeni "otečeni vrat". Z masivnim črnim kljunom, dolgim okoli 30 cm, v plitvinah lovi vodne živali: ribe, žabe, kače, mlade kajmane in krokodile, rake. Ogromna gnezda, ki merijo tudi prek dveh metrov, si zgradijo na vrhovih drevesnih krošenj, kjer imajo dovolj prostora za pristajanje.

NARAVNI REZERVAT FORMOSA

Naravni rezervat Formosa (9005 ha) leži v zahodnem suhem delu Chaka, na območju velikih sezonskih kontrastov; tu so značilne periodične poplave. V velikih poplavljenih lagunah rastejo gozdovi (svetega drevesa) gvajaka (*Bulnesia sarmientoi*), ki je bil v preteklosti zaradi izredne kvalitete lesa skoraj izsekan. Ekstremnim sušnim razmeram v parku so prilagojene tako rastline kot živali. V suhem gozdu uspevajo rastline z majhnimi površinami listov ter bodicami; recimo pravi stebričar (*Cereus validus*) in argentinski zobotrebec (*Stetsonia coryne*). Najbolj pogosto opaženi sesalci so pampski zajci ali maraji (*Dolichotis salinicola*) in jeleni brownovi šilarji (*Mazama gouazoubira*). Maraji oživijo, ko se shladi, vse polno jih je, a dokler mirujejo, so zaradi varovalne barve neopazni. Domačini jih imenujejo »zajci palic«, ker so pogosto skriti med odpadlimi vejami. Simbolu parka, velikemu pasavcu

(*Priodontes maximus*), danes največjemu živečemu predstavniku svoje skupine, grozi izumrtje, kot tudi velikim mravljinčarjem, ki jim ustreza suha pokrajina z mravljami in termiti. Med pticami so najbolj pogoste modročela amazonka (*Amazona aestiva*), pantanalska čakalaka in rumenovrati ibis (*Theristicus caudatus*). Posebej zanimiv je kaktusov detel (*Melanerpes cactorum*), ki se hrani z žuželkami, kaktusovimi plodovi in jagodami. Presenetljivo je, da si gnezda izdolbe v kaktusih. Pri tem ima pomembno vlogo odstranjevanja nezdravih kaktusovih delov. Spremenjena barva kaktusa za ptico pomeni, da so tam žuželke. Ko »vrtajo« vanje, kaktusu odstranijo obolela tkiva, izdolbeni del pa postane primeren za gnezdenje. Ko mladiči gnezda zapustijo, pa dupline zasedejo plazilci, glodavci in manjše ptice.

Predstavila sem vam le majhen del izjemno ornitološko pestre države. Tako velika dežela omogoča ornitologom in ljubiteljem narave neskončne možnosti raziskovanja.