

Centralno kopališče Tivoli je že pod streho.

Bazen v Tivoliju

## Kopali se bomo kasneje

Med krošnje tivolskih dreves se je skrivil nov bazen, ki se mu uradno reče Centralno kopališče Tivoli. Dasiravno ga ne bo videti tako daleč kot dvorano svetovnih prvenstev, bo prav toliko v ponos našemu mestu. Pravzaprav lahko samo čestitamo projektantom, da jim je uspelo tako skriti objekt tolikšnih dimenzij, kot je novi bazen.

Spomnimo se, da je bilo pred gradnjo bazena na njegov račun izrečenih precej hudih in pikrih besed, češ da ne sodi v Tivoli. Nasprotniki predvidevajo (in sedaj dejanske) lokacije so bili proti temu, da bi zaradi bazena padla drevesa in bi se skrčila tivolska zelena površina. Zahtevali so, naj se poišče ustrežnejša lokacija.

Zasajene so bile prve lopate in hrup se je polegel. Kako so se duhovi pomirili, smo povprašali inž. Borisa Kristančiča, direktorja Zavoda inž. Stanke Bloudka, ki nadzoruje gradnjo centralnega kopališča. Tako je odgovoril:

»Duhovi so se pomirili, postopek pa je bil zelo demokratičen. Dejstvo je, da je bazen izredno uspešno vkomponiran v svoje okolje. Tudi moje mnenje je, da morajo biti športni objekti v zelenju. Zelo pomemben faktor za športni objekt pa je njegova dostopnost. Ravno dostopnost pa je z lokacijo v Tivoliju najbolj zagotovljena. Bili so predlogi, naj bi kopališče gradili na obrobju mesta, vendar so ob argumentiranem soočenju s to lokacijo propadli. Res je, da je bilo zaradi bazena treba podreti osem ali devet dreves, od katerih pa je bilo eno suho, drugo pa na poti, da se posuši. V zameno za drevesa, ki so padla za tivolski bazen, pa smo zasadili nekajkrat večje število mladih dreves na parkirišču, ki leži tik ob novem kopališču. Debla dreves, ki so zdaj znotraj plotu, ki ograjuje gradbišče, pa so zavarovali celo z deščicami, da jih ja ne bi poškodovali.«

### Bojazen pred podražitvami

— Se je pri gradnji kaj zataknilo, ali poteka po načrtu?

»Pri rokih se zatika. Prej ni bilo nekaterih materialov, zdaj primanjkuje delovne sile. Iz-

vajalec del, gradbeno podjetje Tehnika, je poslalo svoje delavce na Kozjansko, kar pač ni bilo predvideno. Seveda to ni njihova krivda. Tudi mi to razumemo, saj gre vendar za solidarnostno akcijo! Bojimo se le nepredvidene zamude, saj nam izkušnje pričajo, da vsaka časovna zamuda prinaša višje cene na trgu gradbenega materiala in s tem prekoračenje stroškov gradnje. No, sedemdeset odstotkov gradnje je že opravljene.«

— So sedanji stroški nadproračunski? Gradbeni material se je dražil tudi med gradnjo?

»Investitorju, skupščini mesta Ljubljane, pošljamo redna poročila. Podražitev so seveda bile, vendar zaenkrat nismo prekoračili proračuna. Vrsto podražitev smo ukanili z notranjimi rezervami. Naj bolj jasnim to s primerom. Prvotno je bilo projektirano, da bi bil ves bazen obdan s ploščami. Kasneje smo del ploščic zamenjali z gumo. Tako smo privarčevali, ne da bi kvaliteta bistveno trpela.«

— Kolikšna je vrednost centralnega kopališča?

»Celotna investicija znaša 6,5 milijarde starih dinarjev. Ker meri kopališče blizu deset tisoč kvadratnih metrov, stane torej kvadratni meter okrog 650 starih tisočakov. Vemo, da stane kvadratni meter stanovanjske gradnje že blizu petsto starih tisočakov, torej je naša gradnja, ki je precej zahtevnejša od stanovanjske, še relativno poceni.«

— Kdaj bodo prvi kopalci zaplavali v novem bazenu?

»Po pogodbi bi morala biti otvoritev že ob koncu tega leta. Zdaj jo planiramo za konec prihodnjega marca.«

### Samopostrežni frizer

— Kaj vse bomo našli v centralnem kopališču?

»V njem bosta dva bazena. Večji bo meril 33 krat 21 metrov in bo namenjen občanom ter kvalitetnemu plavalnemu športu. Njegova zmogljivost bo okrog 400 ljudi v uri. Manjši bazen bo meril 16 krat 8 metrov in bo namenjen predvsem šolskim otrokom in učenju plavanja. V posebnem oddelku bo-

do savne z manjšim bazenčkom. V kopališču bodo turške kopeli, inhalacijske savne. Pa telovadnica. Pa bowling...«

— ...Avtomatsko kegljišče, bi rekli bolj pravilno slovensko?

»Ne. Je sicer nekaj podobnega, ampak ni povsem isto. Bowlinga v Ljubljani še nimamo, ta bo prvi. To je tipično rekreacijsko kegljanje, za množice. Bowling je tako kegljanje, da je primerno od kratkohlavnih obiskovalcev do starih. Čeprav je res, da so tudi v bowlingu že pričeli tekmovali. Vsekakor pa ostaja manj zahteven od kegljanja. Tam moraš biti že precej izvežban, da zadeneš kegelj, bowling je manj zahteven.«

— Bo ob vsej vodi v kopališču tudi kaj tiste za grlo močit?

»Bo, privoščili si jo boste lahko v restavracijskih prostorih. Potrudili se bomo, da bodo cene dostopne. Pa v mladinski klub boste tudi lahko pokukali. Tu naj bi bil družabni center, kjer bi med vsemi družabnostmi prednjačil ples. Tivoli je razdeljen v dve programske zaključeni enoti. Severni del je namenjen aktivni rekreaciji, južni del je klasičen park. K športni rekreaciji pa sodi tudi ples.«

— Menim, da boste s tem razveselili mnoge mlade in manj mlade Ljubljančane. Kar slišim jih, kako pravijo: to je tisto, kar je Ljubljani doslej manjkalo. Zdi se mi, da kante razkriti še kakšno novost, ki nas čaka v tivolskem kopališču?

»Novost v Ljubljani bo tudi na pol samopostrežni frizerski salon. Tam bodo aparati s strokovnim vodstvom, veliko pa si bodo gostje lahko sami naredili. Ideja je nastala ob razmišljanju, da bo vsak, ki bo prišel v bazen, po kopanju potreboval nekaj osebne nege, še zlasti ženske. Podobno, torej na pol samopostrežno, bo ob frizerskem salonu delal tudi kozmetični salon. Za delno samopostrežbo smo se odločili ob zavesti, da sta frizer in kozmetičarka draga, pa bi bilo privlačno, ko bi te usluge nekako pocenili. Mislim, da bo program centralnega kopališča v Tivoliju dovolj kompletno zajet.«

Kaj gradimo v Centru

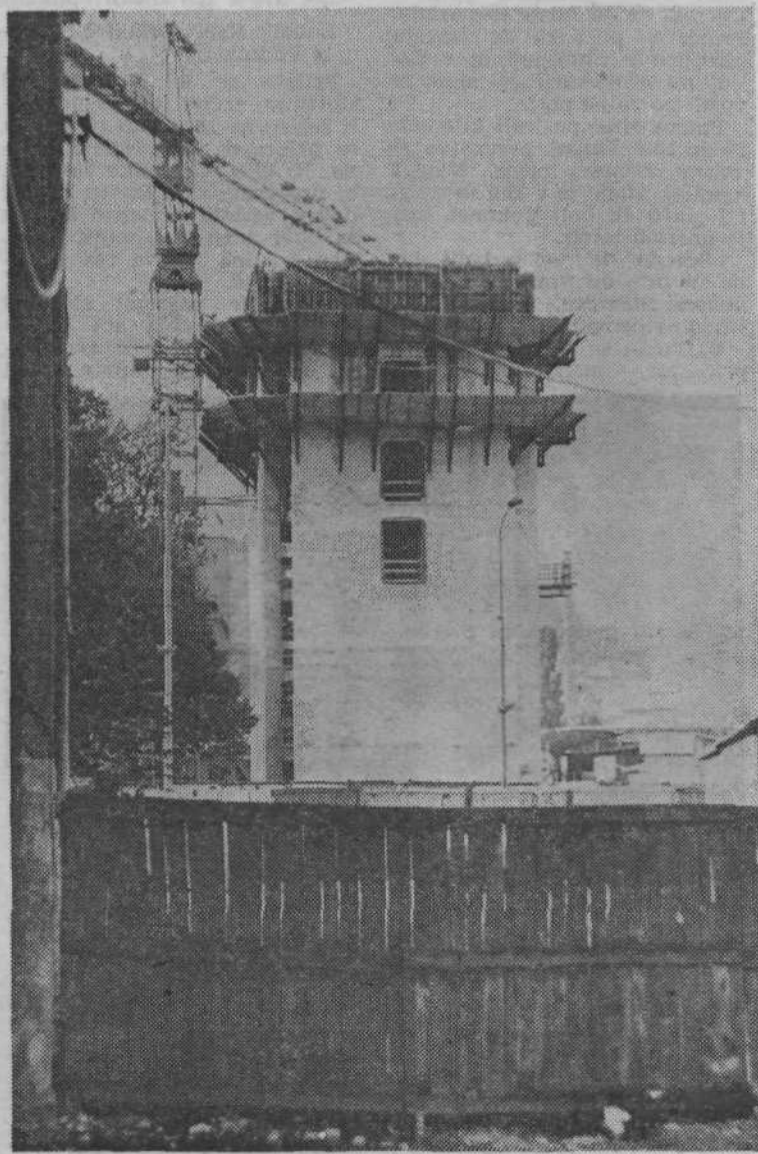
## Beton do železa palača

Najprej si predstavljajte površino naše občine (te površine resnično ni toliko, da bi se z njo lahko bahali). Potlej si zamislite, da ne bi bila v vsej občini nobena cesta zaprta zaradi razkopavanja, da ne bi plotovi z nobenega pločnika zrnjali pešcev na cestišče, da vam ne bi na delovnem mestu in doma poleg avtomobilov in druge motorne navlake parali živcev kompresorji, bagri in vrtni svedri. Na ta način si lahko poljubno naprej zamišljate to in ono. Ko si vse to zamislite in razmislite, naj vam bo jasno kot modro nebo, da je to utopija brez primere. Vse tisto, za kar naj bi rekli, »kakor da ni«, namreč je in to nam je že več kot vsajeno v zavest. To, da v centru rastejo nove zgradbe, nikomur ne zbuja posebne pozornosti, mimo njih hodimo tako, da jih skoraj ne opazimo več. Ko je znanec zvedel, da bo imela stolpnica na Bavarskem dvoru šestnajst nadstropij, je rekel: »So pa ti arhitekti tudi zajci: kaj si sploh ne upajo kakšno malce višjo stavbo skup spraviti?« Torej tako: šestnajst nadstropij ni nikakršna višina. Dobremu staremu nebotičniku pa so tako rekli, ker se je za takratne pojme »neba dotikal«.

### BAVARSKI DVOR

V tem zapisu vam bomo skušali prikazati samo večje gradnje v občini. Precej gradimo, zares. Če bomo kaj pomembnejšega prezrli, vas lepo prosimo, da nam pogledate skozi prste.

Koliko časa je prostor med Dvorčakovo, Titovo in Prešernovo cesto ograjen s plotom, ne vedo niti graditelji. Pred časom pa je izza plotu pričel kukati betonski objekt, ki je zdaj že krepko zrasel. Ob tabli z osnovnimi podatki o gradbišču je še tabla, ki ponazarja videz bodočega poslovnega centra na Bavarskem dvoru. Precej stolpnice bo tu, zdaj pa gradijo šele prvo. Graditi so jo pričeli letošnjega marca. Stopnišče bo komunikacijsko jedro z dvigali in stopnišči, Segal bo šestnajst nadstropij visoko in tri kleti globoko, vmes pa bo prtiličje. Enako visoka bo stavba ob stolpiču. Njena posebnost je ta, da bo namesto betonske imela jekleno konstrukcijo. Oskrbela jo bo mariborska Metalna, še ta mesec pa jo bodo pričeli montirati. Rasla bo precej hitreje kot stolpič z betonsko konstrukcijo, tako da bosta januarja obe zgradbi hkrati pri vrhu. Seveda če ne bo prehud mraz prekrizal gradbenikom načrtov. Če bo temperatura padla pod minus pet stopinj Celzija, potlej tudi dodatki ne preprečijo zamrzovanja betona in bo pač treba čakati na otoplitev. Kupec še ni znan, gradbeno podjetje Tehnika gradi za tržišče. Za nadaljnjo gradnjo poslovnega centra bo treba prestaviti kolektor na sredo Titove ceste, na Prešernovi pa postaviti nov kolektor. Za obe zapori so že zaprosili pristojne organe za soglasje. Titova cesta bo najverjetneje zaprta takoj zatem, ko bodo končali dela na Ajdovščini. Ob kolektorju bo podhod, ki bo iz bodočega poslovnega centra



Komunikacijski stolpič na Bavarskem dvoru.