

# Geodetski informacijski center Republiške geodetske uprave in kartografija – analiziranje uporabe kartografskih izdelkov za potrebe planiranja kartografije

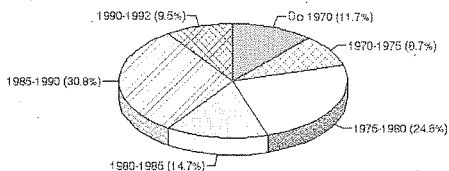
## UVOD

Planiranje državnega kartografskega sistema ni naloga Geodetskega informacijskega centra Republiške geodetske uprave (GIC-RGU). Gotovo pa so podatki, ki jih vodi GIC-RGU o posameznih kartografskih izdelkih in njihovi uporabi, lahko pomembno izhodišče. Od začetka leta 1990 spremljamo poslovanje GIC-RGU-ja s pomočjo računalniške tehnologije. Tako vodeni podatki omogočajo podrobnejše spremljanje in analiziranje stanja in izdaje načrtov in kart. V nadaljevanju prispevka je prikazanih nekaj primerov.

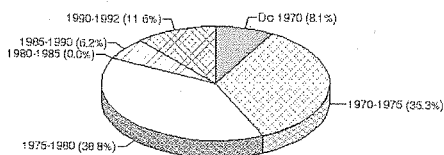
## STAROST TEMELJNIH TOPOGRAFSKIH NAČRTOV MERILA 1:5 000

V Sloveniji je izdelanih 2 530 listov temeljnih topografskih načrtov merila 1:5 000 (TTN 5). Zaradi potreb uporabnikov se število teh načrtov povečuje z izdelavo le-teh tudi na območjih, ki so sicer pokrita z načrti merila 1:10 000 (TTN 10). Ne samo za potrebe planiranja obnove teh načrtov, predvsem kot opozorilo pri planiranju zajema podatkov iz teh načrtov v digitalno obliko, je prikazana starost posameznih listov v kartogramu (Slika 1).

Pregled zajema tudi TTN 10, ki jih je v Sloveniji 258. Starost načrtov obeh meril je prikazana tudi v strukturi. Novejši načrti merila 1:10 000 zajemajo novo izdelane liste območja Kočevske.



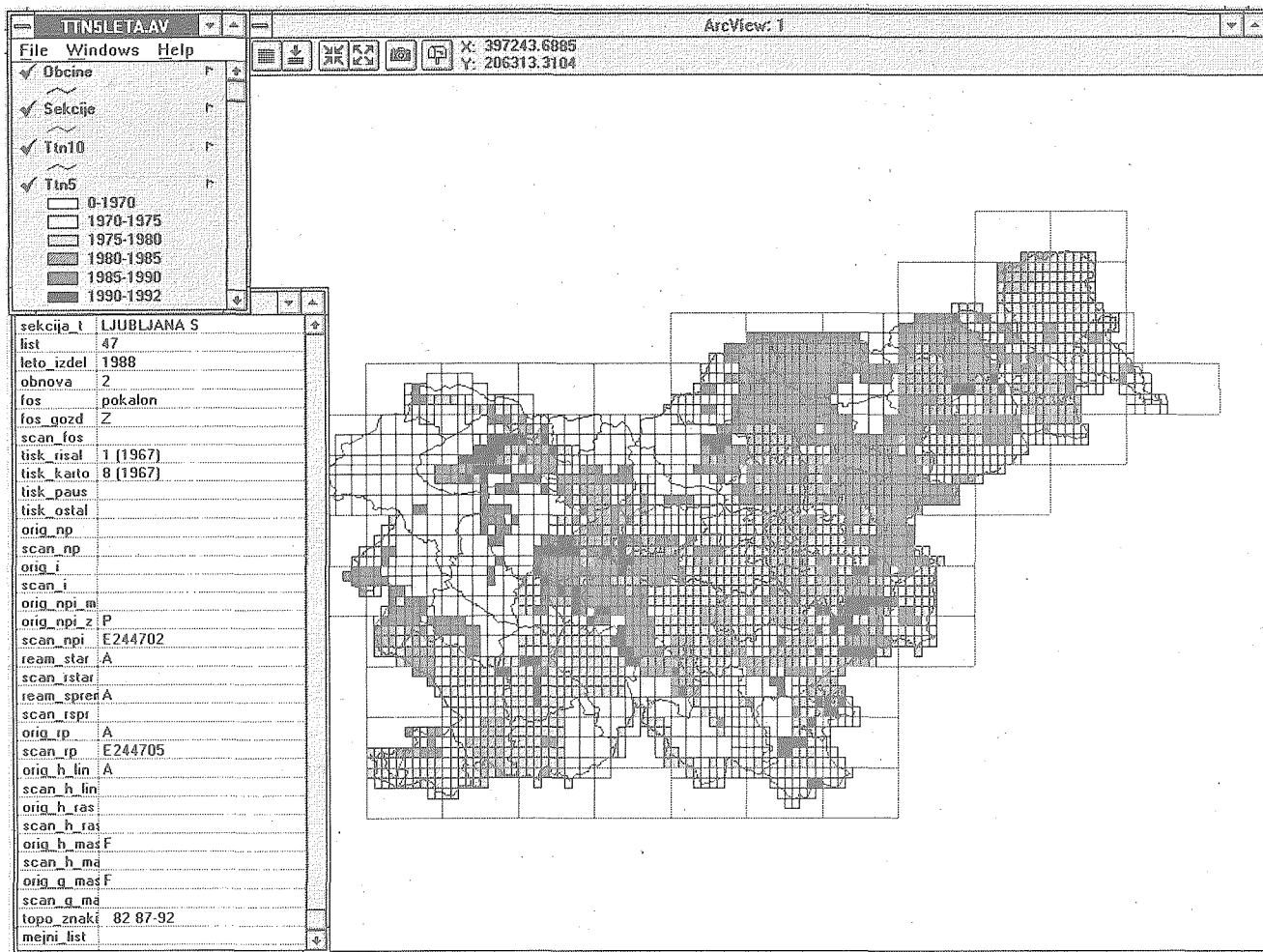
STRUKTURA STAROSTI TTN5



STRUKTURA STAROSTI TTN10

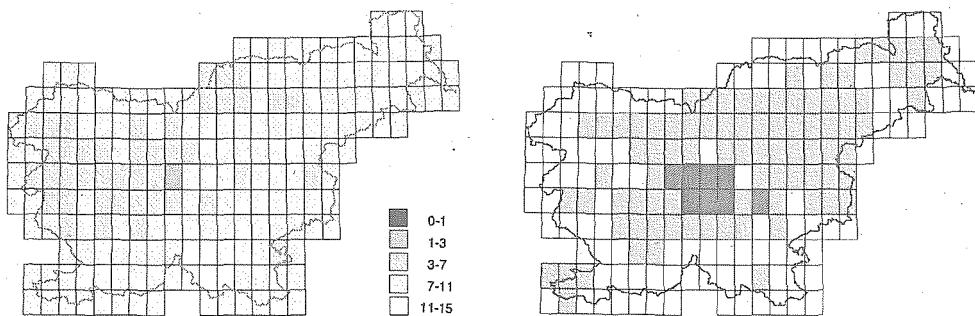
Obseg vodenih atributnih podatkov o posameznem listu TTN 5, 10 prikazuje tabela v levem delu kartograma (Slika 1). Poleg teh se vodijo tudi podatki o posameznih izdanih listih po uporabnikih. Vsi ti podatki nudijo možnost izdelave številnih pregledov in analiz.

Slika 1: TTN 5 po letih izdelave ozirnoma obnove



## OBSEG IZDANE TOPOGRAFSKE KARTE MERILA 1:25 000 PO POSAMÉZNIH LISTIH

Ob planiranju slovenskega kartografskega sistema so bili predlogi, da bi topografsko karto merila 1:25 000 (TK 25) nadomestila nova topografska karta merila 1:50 000, ki bi bila cenejša za vzdrževanje. V pomoč tej dilemi je v spodnjih dveh kartogramih prikazan povprečni mesečni obseg izdanih izvodov po posameznih listih TK 25, serije iz leta 1985.



do konca leta 1992

v prvi polovici leta 1993

TK 25 se je kljub omejitvam, ki jih je nalagala pogodba med RGU-jem in VGI-jem ter predpisi s področja obrambe, vedno veliko uporabljal.

S 1. marcem 1993 se je začela ta karta izdajati v GIC-RGU-ju kot javna karta.

O sprostitvi zaupnosti te karte širša javnost, zaradi omejene naklade karte, ni bila obveščena. Kljub temu se je število izdanih izvodov zelo povečalo. Verjetno bi bili zanimivi odgovori na anketo med dosedanjimi uporabniki na eno samo vprašanje – TK 25 da ali ne?

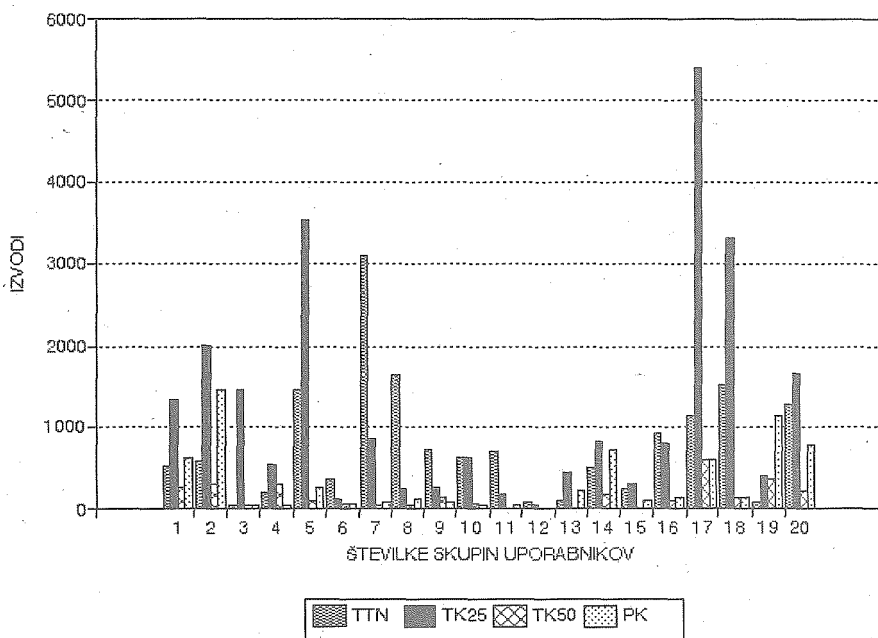
## OBSEG IZDANIH NAČRTOV IN KART PO SKUPINAH UPORABNIKOV ZA OBDOBJE OD ZAČETKA LETA 1990 DO 30.6.1993

Za analizo izdanih načrtov in kart po uporabnikih so bile izdelane skupine uporabnikov in skupni obseg izdanih načrtov in kart v opazovanem triinpolletnem obdobju prikazujeta naslednja tabela in grafikon:

| SKUPINE                       | TTN  | TK<br>25 | TK<br>50 | PK   |
|-------------------------------|------|----------|----------|------|
| 1 Geodetska<br>upravna služba | 521  | 1339     | 244      | 607  |
| 2 Geodetska<br>podjetja       | 579  | 2034     | 298      | 1449 |
| 3 Kmetijci                    | 34   | 1468     | 38       | 30   |
| 4 Gozdarji                    | 196  | 550      | 288      | 32   |
| 5 Geologi                     | 1467 | 3533     | 92       | 247  |
| 6 Geografi                    | 351  | 104      | 60       | 56   |
| 7 Vodarji                     | 3105 | 868      | 27       | 68   |
| 8 Ceste                       | 1628 | 241      | 48       | 106  |
| 9 Železnice                   | 714  | 261      | 129      | 76   |
| 10 Elektro                    | 605  | 609      | 56       | 29   |

| SKUPINE                          | TTN  | TK<br>25 | TK<br>50 | PK   |
|----------------------------------|------|----------|----------|------|
| 11 PTT                           | 703  | 167      | 9        | 44   |
| 12 Komunala                      | 88   | 28       | 1        | 5    |
| 13 Plinovod in<br>naftovod       | 96   | 428      | 12       | 216  |
| 14 Plan in<br>statistika         | 488  | 822      | 190      | 712  |
| 15 Urbanisti                     | 242  | 288      | 6        | 100  |
| 16 Varstvo NKD                   | 918  | 803      | 97       | 150  |
| 17 Obramba in<br>notranje zadeve | 1135 | 5386     | 601      | 599  |
| 18 Šolske<br>institucije         | 1522 | 3324     | 130      | 147  |
| 19 Občani                        | 66   | 399      | 362      | 1137 |
| 20 Ostali                        | 1288 | 1685     | 215      | 773  |

IZDANI NAČRTI IN KARTE PO UPORABNIKI  
OD LETA 1990

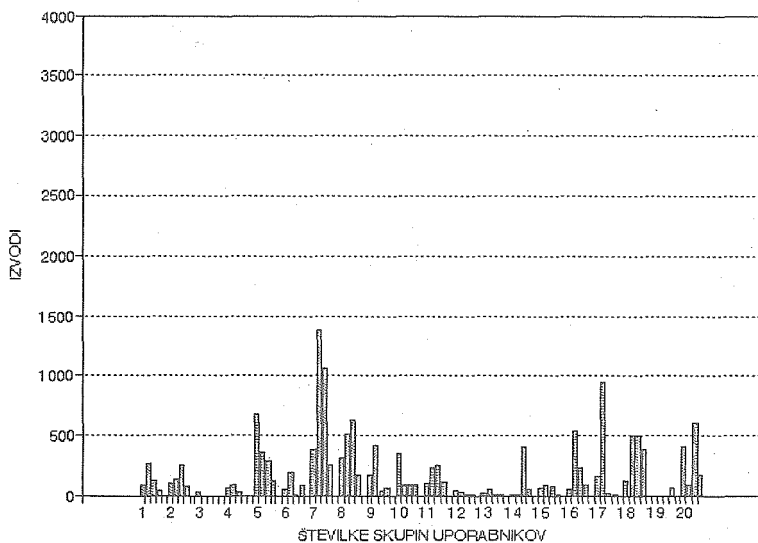


Za analiziranje podatkov o izdanih načrtih in kartah so primernejši podatki po posameznih letih. V prispevku so prikazani podatki le za TTN 5, 10 in TK 25 v obliki grafikonov. Pri vsaki skupini uporabnikov zajemajo triinpolletno obdobje. Prvi stolpec zajema podatke za leto 1990, zadnji pa za prvo polovico leta 1993. Pred uporabo podatkov, prikazanih v grafikonih, je treba upoštevati tudi naslednje posebnosti:

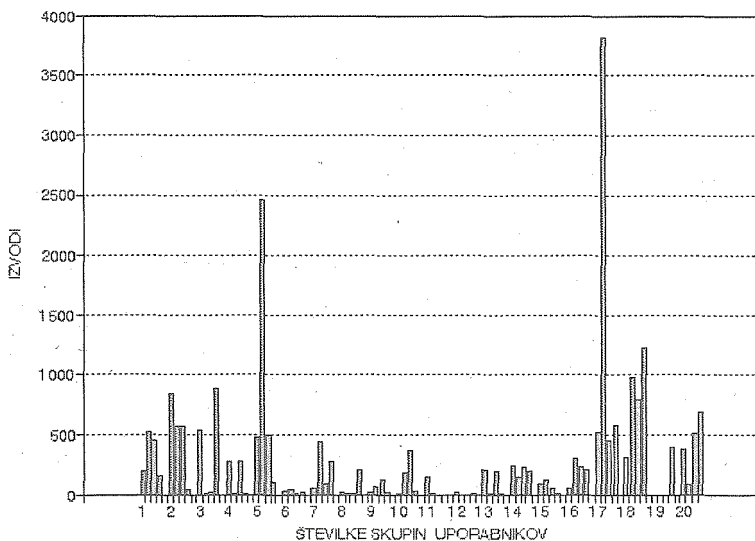
- nekateri uporabniki nabavljajo načrte in karte za storitve, ki jih izvajajo za druge uporabnike; primer je tisk gozdarskih tematik za potrebe nekaterih gozdnogospodarskih podjetij na TK 25, ki jih je izdelal Geodetski zavod Slovenije,
- nakup načrtov in kart na prozornem materialu z namenom lastnega kopiranja za nadaljnje potrebe.

### Izdani TTN 5, 10 po uporabnikih

IZDANI TTN5,10 PO UPORABNIKIH  
OD LETA 1990



Grafikon zajema le podatke o izdanih načrtih v GIC-RGU. Za kvalitetnejšo analizo uporabe teh načrtov je potrebno zbrati podatke o izdaji tudi iz občinskih geodetskih uprav.



Prikazani podatki zajemajo predvsem tiskane izvode. Izjema so uporabniki s področja planiranja (14. skupina) in geodetska upravna služba (1. skupina), ki so se jim karte tudi kopirale na prozorne materiale. Na podlagi podrobnejšega poznavanja posameznih uporabnikov in njihovih potreb je komentar pri nekaterih skupinah potreben. Geodetska upravna služba (1. skupina), predvsem OGU, je naročala karte tudi za druge upravne organe v svojih občinah. Geodetska podjetja (2. skupina) nabavljajo karte za storitve za druge uporabnike. Med temi uporabniki so bili v več kot 50% gozdarji (4. skupina). Obramba in notranje zadeve (17. skupina) – uporabniki iz te skupine so predvsem občinski upravni organi s teh področij. Izjema je le leto 1991, kjer so bile karte izdane tudi za vojaške potrebe zaradi vojne v Sloveniji. Šolske institucije (18. skupina), občani (19. skupina) in ostali (20. skupina) – pri vseh navedenih skupinah je bil povečan obseg izdanih kart v letu 1993. Kljub temu da pomeni zadnji stolpec le polletni obseg izdanih kart, že ta v vseh treh skupinah presega letne obsege predhodnih let. Vzrok za tako povečanje obsega izdanih kart je sprostitvev tajnosti te karte.

Analize lahko zajemajo le kartografske izdelke, ki jih hrani in izdaja GIC-RGU. Potrebe po drugih kartografskih izdelkih je treba zbrati neposredno prek uporabnikov. Z osamosvojitvijo Slovenije se širi tako krog uporabnikov (karte za vojaške potrebe) kot tudi potrebe po novih kartografskih izdelkih. Na meddržavni ravni se izmenjuje vedno več podatkov sorodnih strok in za določene uporabnike Slovenija nima ustreznih kartografskih osnov. Vključevanje potreb uporabnikov pa je gotovo potrebno tudi pri določanju obsega in prioritete zajemanja podatkov iz načrtov in kart v digitalno obliko.

Mimi Žvan

Prispelo za objavo: 1.9.1993