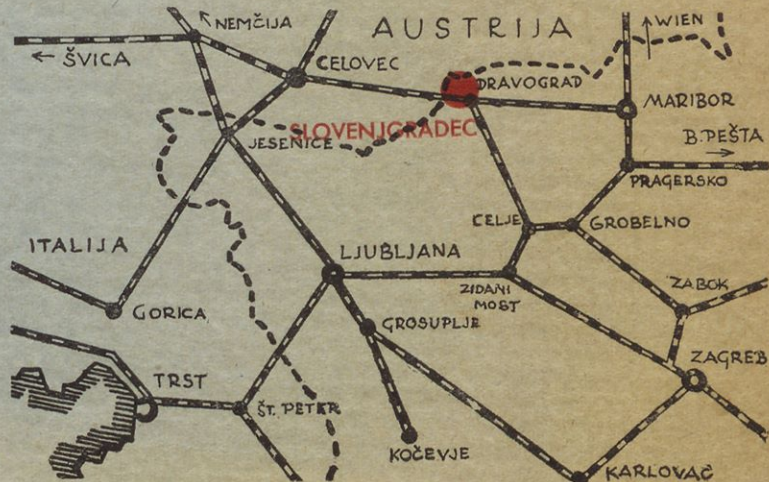


SLOVENJGRADEC

IN OKOLICA

SLOVENIJA JUGOSLAVIJA

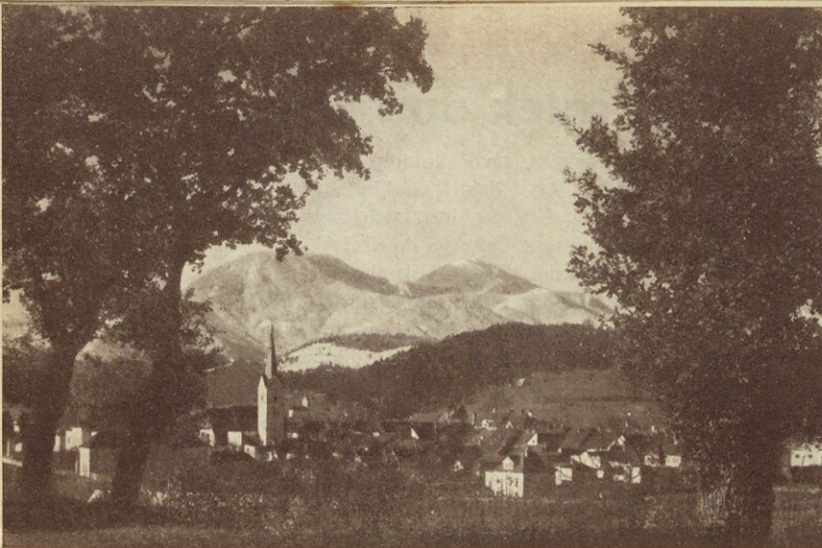


IZDAL TUJSKOPROMETNI ODBOR
MESTNE OBČINE SLOVENJGRADEC

4141



99111



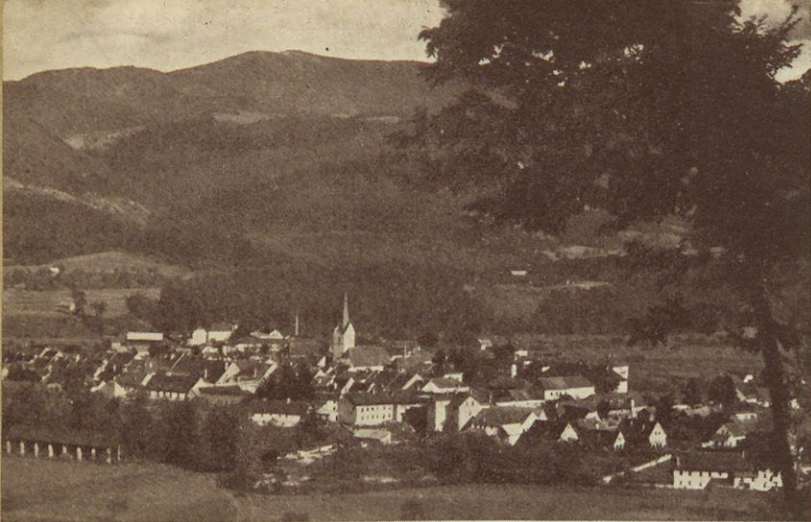
Če iščeš po svetu »deželo smehljajo«,
če videl na zemlji nisi še raja,
poseti čimpreje prelepi naš kraj,
veselje nudila bo zima ti — maj!

Pogled na mesto z Uršljo goro

Foto Kvac I.

KLIMATSKO ZDRAVILIŠČE SLOVENJGRADEC

LETOVIŠČE - ZIMSKI ŠPORT - TURISTIČNO IZHODIŠČE - LEPI IZPREHODI - VODNE IN
SONČNE KOPELI - V VSEH LETNIH ČASIH (RAZEN POLETI) POSEBNO ZNIŽANE CENE



Kratek opis kraja.

V prostrani, ravni kotlini, obrobjeni z ljubkim hribovjem in daljnimi visokimi odrastki Karavank, Pohorja in Kozjaka, leži med krasnimi gozdovi slikovito slovenjgraško mesto. Podeželski mir, združen z meščansko udobnostjo, čist, okrepljujoč ozonski zrak, prijetno hladne poletne noči, bistre vode, pestra vegetacija ter prelepi razgledi — so prednosti, ki pridobivajo kraju ime in sloves priljubljenega letovišča.

Redki so kraji, ki bi imeli v vsakem letnem času toliko privlačnosti in presenetljivih posebnosti, kot jih ima to srednjeevropsko mestece. V jeseni se oko raduje čudovito jasnih in daljnih razgledov. Zima s svojimi belimi gorami, fantastično zasneženimi gozdovi, sanjajočimi cerkvicami ter tajinstvenimi gradovi, vzbuja v nas zopet tih spomin na pravljичne nordijske kraje, o katerih smo čitali v srečnih letih mladosti. In ko

Slovenjgradec s pohorskim hribovjem - Foto I. Kvac.

pride pomlad in poletje, ko ozelenijo dobrave in gozdovi, ko hitijo živahni beli oblaki v neskončne daljave in ko se ob petju ptic v lahnem vetru pozibava pestro cvetje, tedaj je z zasneženimi vrhunci okvirjena pokrajina podobna čarobnim pokrajinskim idilam slavnega angleškega slikarja Th. Gainsboroughja ali pa opojno nežni melodiji, ki je človek ne more nikoli pozabiti.

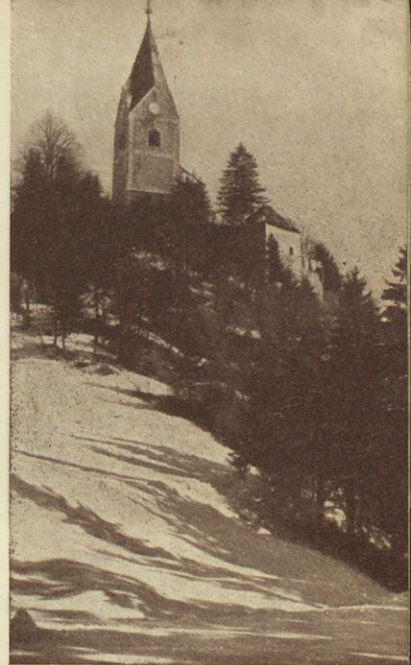
Slovenjgradec ima v klimatskem oziru vse pogoje za letovišče in zdravilišče. Nadmorska višina mesta je 409 m, srednja letna temperatura $16\frac{1}{2}^{\circ}\text{C}$. Tako osovražene megle poleti sploh ni, dočim je pozimi zelo redka. Mesto je z okolico kakor ustvarjeno za zanimive izprehode, izlete in gorske ture. V to svrhu so vsa pota markirana. Edinstveni so tereni za smučanje, sankanje in drsanje po ledu. Ljubitelji višinskega sonca in bliščečega pršiča pa imajo vedno priliko pohiteti na Pohorje, kjer so dobro oskrbovane

planinske koče in od koder se odpirajo pogledi na značilne pohorske kope, romantične, divje pečine in daljne, z večnim snegom pokrite gorske velikane.

Sresko mesto Slovenjgradec ima okoli 1.300 prebivalcev. Tu je sedež podružnice Slov. plan. društva in Koroškega smuč. podsaveza. Mesto je izredno snažno in lepo urejeno. Kras mesta je lepa banovinska bolnišnica, nov Sokolski dom kralja Aleksandra I., meščanska šola in druge lepe privatne zgradbe. Mesto ima električno razsvetljavo, dobro pitno vodo, lekarno, več zdravnikov, zdravnika-dentista, podružnico Ljubljanske kreditne banke, hotel Schuller, hotel Goll, mnogo gostiln in trgovin, tonkino, dve mestni godbi in dva lepa parka. Nedaleč od mesta se ob kristalnočistem potoku Mislinji nahaja kopališče — pripravno tudi za sončenje. Iz kopališča je krasen razgled na 2.126 m visoko Peco in sosednje vrhove. Radi naravnih lepôt, cenenega življenja in ugodnih prometnih zvez je Slovenjgradec in okolica v vsakem letnem času vabljiv cilj ne samo naših, ampak tudi inozemskih zimskih športnikov, turistov, avtomobilistov, kolesarjev, — posebno pa vseh onih, ki jih je nervozni tempo modernega življenja utrudil in se hočejo vsaj za par tednov vrniti nazaj v naročje večno lepe in dobre matere prirode.

Slovenjgradec je v zgodovinskem oziru še posebno interesanten. Na zapadni strani mesta se je na tako zvanem Grajskem hribu že za časa Rimljanov dvigal poganski tempelj rimske naselbine „Colatio“. Pozneje je bil na vrhu hriba zgrajen viteški grad, ki so ga okoli leta 1000. predelali v cerkev. Cerkev, ki ima v ostalem še vse glavne konture viteškega gradu, stoji še danes in daje celi okolici posebno romantično obeležje. V cerkvi je znamenit rimski steber, narejen iz samo enega kosa marmorja. S stebrom je podprt cerkveni svod. Naselbina v bližini gradu se je v starih dokumentih (1090 — 1206) imenovala trg „Windisken-graetze“. Zadnji lastnik je nato trg priključil ozemlju oglejskega patrijarhata. V tej dobi se Slovenjgradec v raznih listinah že stalno omenja kot mesto, kjer je bila ustanovljena tudi kovnica denarja.

Na podlagi neke pogodbe iz leta 1362. je postalo mesto last avstrijskih vojvod. Interesantno je dejstvo, da je leta 1453. cesar Friderik III. podelil župnijo svojemu svetovalcu Eneju Silviju Piccolominiu, ki je pozneje z imenom Pij II. postal rimski papež. V letih 1473. in 1476. so napadle mesto turške horde in ga oplenile, a leta 1489. so napadli mesto in Grad



Grad - Foto Šmigovec H.



Freske iz leta 1450.

ne freske na stenah iz leta 1450. Freske, ki predstavljajo posebnost in redkost tovrstnega slikanja, so bile do poslednjega časa pokrite z malto, dokler jih ni odkril ter s strokovnimi članki opozoril na nje sedanji mestni župnik in duh. svet. g. J. Soklič. Z banovinsko podporo so bile nato freske (pa tudi cerkvice) renovirane in tako ohranjene naši umetnosti. (Gl. sliko!)

Poleg omenjenih slik je v obeh cerkvah, pa tudi pri mnogih privatnikih še dosti slik, posebno od slovenjgraških slikarjev, kot so bili to: Strauss (oče in sin) ter Mihael Skobl. Slovenjgradec je dal tudi nemški umetnosti dva slavna človeka. Prvi je v Slovenjgradcu rojeni komponist Hugo Wolf, drugi pa je nemški lirik Ernest Goll. Pri cerkvi v bližnjem Starem trgu je pokopan znamenit slovenski pisatelj župnik Davorin Tistenjak. V romantičnih Selah, na podnožju Urške gore, pa živi in deluje eden najboljših slovenskih pisateljev, monsg. Franc Ksaver Meško.

Madžari. Ko se je leta 1514. mudil v mestu cesar Maksimilijan, je dal zgraditi Schulthainzingerjev stolp. Pozneje so na tem mestu zgradili grad Rotterturm, v katerem je danes nameščena osnovna šola. V mestu so divjali večkrat tudi požari, tako v letih 1632., 1811. in 1903.

Razumljivo, da ima mesto s tako staro zgodovino tudi mnogo umetniških spomenikov. Omenimo le prekrasno župno cerkev zgrajeno 1251. leta in posvečeno sv. Elizabeti. Zanimivo je, da je bila svetnica s krajem tudi rodbinsko povezana, saj je bila mati sv. Elizabete, Gertruda, soproga ogrskega kralja Andreja II., rojena v Slovenjgradcu. V cerkvi sami se nahajajo prav lepa dela krščanske umetnosti. Tako je v cerkvi krasen oltar iz leta 1734. z veliko sliko sv. Elizabete in pa umetniško izdelana prižnica. Poleg glavne cerkve je v njeni bližini tudi cerkvice sv. Duha iz leta 1450.

V cerkvi so stare klopi (leta 1487) in pa dobro ohranjene

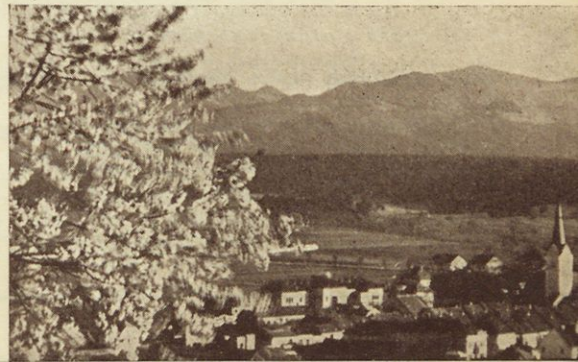
Sprehodi v slovenjgraško okolico.

Iz Slovenjgradca v **Stari trg** — 15 min. Iz Slovenjgradca na **Grad** pri Starem trgu (po poti ob vodopadu ali pa mimo kapelic križevega pota. Višina hriba je 527 m, na vrhu je božjepotna cerkev) — 30 min. Iz Slovenjgradca do gozdnega penziona **Strenn** pri Starem trgu — 30 min. V **Sele** (583 m, cerkev sv. Roka) — 1 ura 15 min. Na hrib **Progel** — 30 min. Do **Sv. Urbana** čez Progel — 1 ura. Do **Sv. Duha** (alpska flora) — 1 ura 30 min. V **Podgorje** — 1 ura. Povratek skozi **Dobravo** (krasni smrekovi gozdovi!) — 1 ura. K **Sv. Miklavžu** — 2 uri. Gozdni sprehod k stari cerkvi **sv. Jurija** — 35 min. K **Sv. Filipu** nad Legnom — 1 ura. K **Sv. Barbari** pod Malo Kopo (1526 m) — 1 ura 15 min. V **Šmartno** ob Mislinji — 30 min. Povratek mimo že omenjene cerkve sv. Jurija na Legnu. Na **Homec** (Marijina cerkev, izvir slatine) — 50 min. Do penziona gradu **Hartenstein** — 1 ura 30 min., ali od železniške postaje **Turiška vas** — 25 min. Na hrib **Rahtel** (666 m) — 45 min. Do dvorca **Gradišče** — 30 min. V **Troblje** (gostilna Pečoler) — 30 min. V **Pameze** (gostilna ing. Vrhnjaka) — 40 min. V **Št. Jedert** (kolodvorska restavracija I. Vrhnjaka) — 50 min. Iz Št. Jederti do božjepotne cerkve **sv. Ane** — 1 ura. K **Sv. Petru** na **Kronski gori** — 2 uri.

Potovanja in izleti po železnici.

Na **Uršljo goro (Plešivec)** v **Karavankah** — 1696 m. Izhodišče iz Slovenjgradca — 4 $\frac{1}{2}$ ure. Na gori je planinska koča Slov. planin. društva in najvišje ležeča cerkev v dravski banovini sploh. Tura na Uršljo goro je ena najlažjih planinskih tur. Področje je bogato na alpski flori, razgledi so krasni in obsežni.

Na **Kremžarjev vrh** na **Pohorju** — 1161 m. Planinska koča Slov. planin. društva. Dohod iz Slovenjgradca — 1 ura 45 min. Na **Veliko Kopo** — 1542 m. Dostop iz postaje Dovže preko Pungartovega sedla. Na **Črni vrh** — 1543 m. Dostop iz postaje Dovž ali Mislinje. Na **Paški Kozjak (Špik)** — 1107 m. Dostop iz postajališča Paka. V **Hudo luknjo** — iz postaje Gornji Dolič. V zdravilišče **Rimski vrelec** — iz postaje Guštanj. Povratek v Slovenjgradec (peš) čez hrib Progel. Na **Košenjak** — 1522 m. Dostop iz postaje Dravograd. Na **Peco** v **Karavankah** — 2126 m. Iz postaje Prevalje z avtobusom v Mežico, dohod preko **Uletove koč**e na **Peci**. Povratek eventuelno na **Pliberško koč**o (last Nemško-avstrijskega alpskega društva), nato na postajo **Pliberk** v Avstriji in preko Dravograda v Slovenjgradec. V Savinjski dolini se lahko prirejajo izleti v Celje ali še dalje v zdravilišče **Lusko** in **Rimske toplice**. V **Logarsko dolino** v Savinjskih planinah se lahko pride iz postaje





Uršlja gora s planinsko kočo in cerkvico (1666 m) - Foto I. Kvac.

mimo spominske plošče ponesrečenega slovenjgraškega pošt. šefa g. Fr. Eiletza na Plešivčko Kopo (višinska flora in favna) in nato na vrh.

Vrh gore je popolnoma gol, zato ima tudi drugo ime „Plešivec“. Z vrha se odpirajo krasni razgledi na Peco, Grossglockner, Savinjske planine, Pohorje ter daleč proti ogrski in hrvaški strani itd. Na desni strani golega vrha so divji prepadi, na levi pa stoji cerkev in pa kočja Slov. planin. društva. Koča je odprta od 15. maja do 1. oktobra in ima 6 sob, 27 postelj, 1 skupno prenočišče za 18 oseb in veliko obednico.

Zanimivi sestopi so na izbiro n. pr. na Rimski vrelec ali Guštanj ali Št. Vid — Smrekovec (zelo priporočljiv!) ali na Mežiško dolino in drugam. Za zimske posetnike je ključ od kočje v Slovenjgradcu na razpolago. Ena soba je namreč za zimsko sezono opremljena s pečjo in oskrbljena s kurivom.

Prevalje, potem z avtobusom v Črno in od tu v Logarsko dolino ter samotno Robanovo dolino z dohodom na Kočo Korošica — Luče. Povratek na Črno in Slovenjgradec. V Dravski dolini se prirejajo lahko izleti v razne kraje do Maribora (kopališče na Felberjevem otoku!). Potovanja na Bled in Bohinj v Julijskih Alpah gredo preko Ljubljane. Potovanja na jugoslovanskih železnicah so zelo poceni, razen tega je cena nedeljskim povratnim voznim kartam znižana za 50%.

Uršlja gora ali Plešivec.

Uršlja gora je ugasel ognjenik, ki s svojo višino (1696 m) dominira v slovenjgraški kotlini. Najlepši pogledi na goro so iz Pohorja in iz Mislinjske doline. Na gori stoji že prej omenjena stara romarska cerkev sv. Uršule, ki so jo kmetje zgradili v letu 1602. Pot iz Slovenjgradca drži skozi idilično gorsko vas Sele, nato poleg kmetije Šuler do izvira Kotuljke. Tu so postavljene klopi in mize, zato je prostor pripraven za počitek. Od Kotuljke se vzpenja pot v serpentinah

Pungartovo sedlo.

Pungartovo sedlo (1377 m) med Veliko Kopo (1542 m) in Črnim vrhom (1543 m) tvori znamenit prehod iz Dravske v Mislinjsko dolino. V sončnem gorskem zatišju bo v jeseni na sedlu otvorena nova planinska postojanka Slov. planin. društva. Koča bo imela 8 sob, 20 postelj, 3 skupne spalnice (ena damska, dve moške) za 35 oseb, 2 jedilnici, kopalnico, vodovod in shrambo za smuči. V načrtu pa je še električna razsvetljava. Koča bo odprta skozi celo leto. Oskrba bo izvrstna in po najnižjih cenah. V najbližji okolici koče sta dva izborna studenca, pol ure od koče pa je pod Malo Kopo zdravilni vrelec „Porodnica“.

Smučarski tereni so idealni. Krasni izprehodi. Planinska flora. Sneg leži do pozne pomladi. Z Velike Kope krasen razgled! Sploh je to svojevrsten pohorski svet, pravljichen pozimi in očarujoč poleti. Koča je še posebno pripravna za daljše bivanje bodisi poleti ali pozimi.

Dohodi:

a) Iz Mislinjske doline (južna stran):

1. Slovenjgradec — Legensko polje — Plesnik 4 ure. 2. Slovenjgradec — Kremžarjev vrh (plan. koča) — Slovenjgraško sedlo — Bernekerjevo sedlo — Herta vrh — Mala in Velika Kopa 5 ur. 3. Slovenjgradec — Legensko polje — Gradiška bajta — Lampret — Slovenjgraško sedlo (kot zgoraj!). 4. Šmartno — grad Gallenhofen — Plesnik 3 ure 30 min. 5. Iz postaje Dovže (najkrajši in najboljši vzpon) 2 uri 15 min. 6. Mislinje — Krivec (položna vozna pot) 3 ure. 7. Mislinje — Črni vrh 4 ure 15 min.



Koča pod Kopo na Pungartovem sedlu (1377 m).



Koča na Kremžarjevem vrhu (1161 m) - Foto Pečenko

in cenena oskrba. Sončna veranda z ležalnimi stoli. Koča je priporočljiva za večdnevno bivanje. Zelo primerni tereni za smučanje in sankanje. Gozdna kapelica je pripravna tudi za čitanje sv. maše.

Dohodi: Iz Slovenjgradca 1 uro 45 min. Iz Dravograda 4 ure. Iz Tibernj 3 ure 30 min. Iz Vuzenice 3 ure. Iz Trobelj in Pameč 2 uri (pripravno za vožnjo s smučmi!). Koča je zelo pripravna kot **hodišče k ostalim društvenim kočam na Pohorju**: Na Malo in Veliko Kopo, Pungartovo sedlo, kjer je v gradnji nova koča. Dalje na Črni vrh, Senjorjev dom, Pesek, Klopni vrh na Ruško in Mariborsko kočo. Potovanja in izleti se seveda lahko prirejajo tudi v obratni smeri t. j. iz Maribora od ene do druge planinske koč. Priporočljivi so dohodi iz postaj Brezno — Ribnica (avtobus do Ribnice!) in Mislinje čez glavni trg (5 odnosno 4 ure.)

b) Iz Dravske doline (severna stran):

1. Vuzenica — Sv. Anton 5 ur. 2. Vuzenica — Sv. Primož na Pohorju — Teisel — Malo sedlo — Kope 5 ur. 3. Iz Vuhreda 4 ure. 4. Iz žel. postaje Brezno-Ribnica do Ribnice (avtobusni promet do Ribnice 11 km, Din 13.—) preko Kopnika — Sv. Bolfenka 2 uri.

c) Iz Senjorjevega doma

preko Črnega vrha (razgledna točka) 1 ura 30 min.

Kremžarjev vrh.

Najlepša razgledna točka Pohorja (1161 m). Očarljiva panorama: Nizke in Visoke Ture (Tauern), Zirbitzkogel, Schöckel, Graz z grajskim hribom, ravnina okoli Celja, predgorje v Savinjski dolini, Kum pri Zidanem mostu, Šljeme pri Zagrebu, Savinjske planine, Vzhodne Karavanke z Uršljo goro, Peco in Oljševo, Košenjak, Svinška planina, Korica in druge gore. Ponoči se vidijo luči iz daljnega Maribora in Graza. Takoj pod vrhom stoji **Kremžarjeva koča**, last podružnice Slov. planin. društva Slovenjgradec. Koča je odprta skozi celo leto. Ima 3 sobe, 10 postelj in skupno ležišče za 10 gostov. Prijetni prostori, dobra

Radi velike razprostranjenosti in položnih terenov, na katerih ne morejo nastajati plazovi, se smatra Pohorje kot najidealnejši kraj za smučanje. S sedemdnevnim skupnim bivanjem v imenovanih kočah je zvezana ugodnost proste povratne vožnje po železnici.

Hotel Schuller.

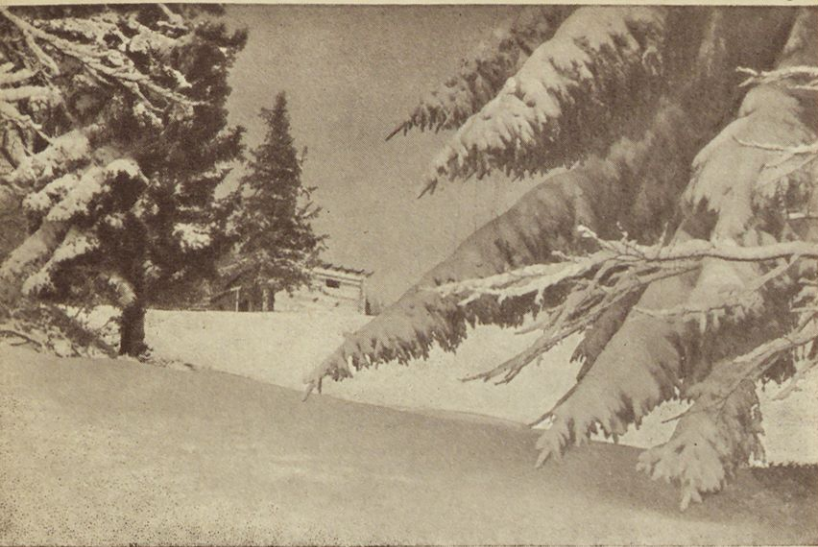
V središču mesta 5 min. od postajališča in 15 min. od železniške postaje. Pri odhodu vsakega vlaka je gostom na razpolago hotelski sluga. Pisemski in telegrafski naslov: Schuller, Slovenjgradec. Hotel ima kavarno, restavracijo, biljard, verando, društveno dvorano, klubski lokal, velik zaprt vrt brez prahu z napravami za prhe in sončenje. V vrtni verandi so na razpolago ležalni stoli. V hotelu je 23 sončnih in zelo zračnih sob, z okni na vrtno in ulično stran. Novi trakt poslopja je najmodernejše urejen s tekočo mrzlo in toplo vodo in s centralno kurjavo v sobah, hodniku (balkon in vestibul) in v straniščih na izplakovanje. Vsako okno je opremljeno tudi z zaklopnimi lesenimi roloji. Tla so parketna. Izredno udobno je urejena velika kopalnica. Električna razsvetljava. Keglišče. Garaže. V hiši je poštni in telegrafski urad, kakor tudi telefon. Naši in inozemski časopisi. Dunajska kuhinja. Lastna mesarija, prekajevalnica in mlekarna. Južnoštajerska in dalmatinska vina. Dnevno sveže pivo iz soda. Odlična pitna voda.

Penzionska cena pri (najmanj) 8 dnevnem bivanju v hotelu v juliju in avgustu se giblje od 35 — 45 Din. V ceni je vključeno stanovanje (cena istega se ravna po opremi) in trikratna dnevna hrana.

Zajtrk: Mleko, kava ali čaj, surovo maslo in med. Kosilo: Juha, govedina ali pečenka s tremi prikuhami. Dvakrat tedensko tudi močnata jed. Večerja: Mesnate jedi s prikuho ali na željo brez mesa. Postrežba in pecivo ni vključeno v penzijski cen. Posebnih izdatkov ni. V slučaju izleta se mesto kosila lahko dobi jedila s seboj. Izvensezonska cena je 20% nižja. Cene so seveda neobvezne. Cene za otroke se ravnaajo po dogovoru. V slučaju, da bi se čas bivanja v hotelu ne mogel naprej določiti, se prosijo, da se nameravan odhod vsaj dva dni prej javi pri upravi hotela.



Hotel Schuller



Kremžarjev vrh-zima - Foto I. Kvac

Prometne zveze.

Železniška zveza v slovenjgradec vodi preko Celja in sicer: Iz Trsta in Reke preko Ljubljane. Iz Beograda in Zagreba preko Zidanega mosta. Iz Zagreba se lahko potuje tudi preko zdravilišča Krapine in Rogaške Slatine. Iz Budimpešte preko Čakovca — Pragerskega — Maribora in Dravograda. Iz Brna preko Dunaja — Graza — Maribora. Iz Berlina preko Prahe — Linza — Selztala — Zeltwega. Iz Münchena preko Salzburga — Lindaua — Innsbrucka — Badgasteina — Beljaka (Villah) in Celovca (Klagenfurt). Iz Innichena (San Candido) preko Beljaka in Celovca. Iz Trbiža (Tarvis) preko Beljaka in Celovca. Iz slovenjgraškega postajališča, ki je 5 minut oddaljeno od mesta, znaša razdalja iz Celja preko Velenja 73 km, iz Maribora preko Dravograda 74 km

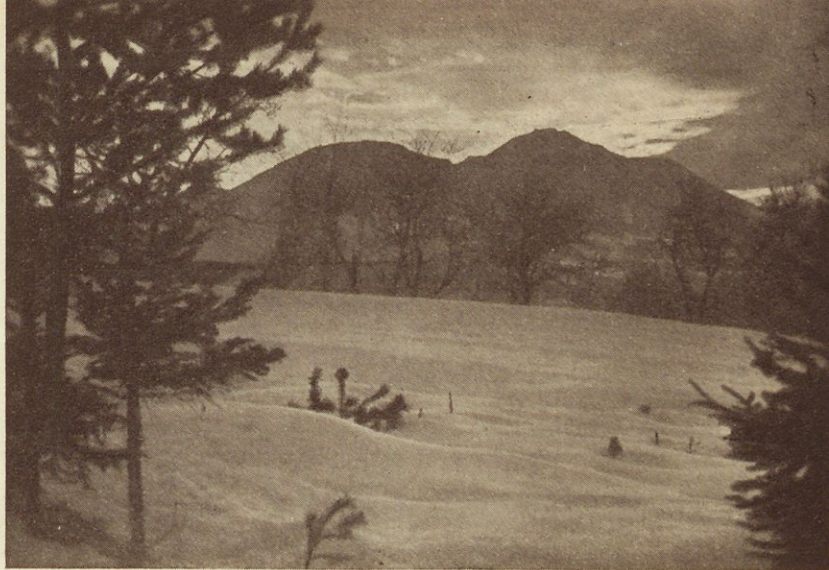
Hotel ima lastna lovišča z lovsko kočo sv. Huberta, enako ima lasten ribolov. Penzijski gosti se torej lahko zabavajo z obema športoma. Hotel Schuller je bil počeščen z obiskom sedanjega ministrskega predsednika g. dr. M. Stojadinovića, ki je v hotelu dalje časa prebival. Enako so posejili hotel in v njem prebivali mnogi generali in oficirji jugoslovanske vojske.

Radi zelo praktične in moderne ureditve hotela, v katerem je centralna kurjava, tekoča mrzla in topla voda, je hotel izredno prikladen tudi za bivanje v mrzlejših letnih časih. Sobe so krasne in opremljene z vsem komfortom, tako da ima iz mrzlih gora došel človek pozimi v topli sobi prijeten občutek domačnosti in varnosti. Gostje so izredno zadovoljni tudi z lego sob. Sobe so obrnjene proti jugu in na ta način tudi pozimi izpostavljene blagodejnemu učinkom sončnih žarkov. Hotelski gosti pa se ne počutijo samo pozimi in poleti ugodno, ampak tudi spomladi in jeseni, saj jim to ugodnost poleg komforta in krasne narave povzroča tudi znatno znižanje visokosezonskih cen. Hotel Schuller je izhodišče številnih izprehodov, izletov in gorskih tur.

iz Zeltwega preko Wolfsberga v Lavantinski dolini in Dravograda 107 km. Iz Celovca preko Pliberka (Bleiburg) in Dravograda 75 km.

Z motornimi vozili se lahko prirejajo izleti in potovanja na sledečih cestnih progah:

Graz — Packer Höhenstrasse — Lavantinska dolina — Slovenjgradec. Dravska dolina — Graz. Slovenjgradec — Celje — Maribor — Dravograd — Slovenjgradec. Slovenjgradec — Huda luknja — Velenje — Dobrna — Celje — Rogaška Slatina — Poljčane — Slov. Bistrica — Konjice — Vitanje — Mislinja — Slovenjgradec. Slovenjgradec — Soštanj (v bližini državno zdravilišče Topolščica!) — Mozirje — Logarska dolina v Savinjskih planinah — Slovenjgradec. Slovenjgradec — Dravograd — Črna — Slovenjgradec. V Slovenjgradec se potuje lahko tudi iz Eibiswalda pri Wiesu (Zahod. Štajer.) preko prelaza Radl (670 m) v Marenberg. Cesta je dolga 12 km in je zelo pripravna tako za kolesarje kakor tudi za pešce. Iz Marenberga je potem z železnico do Slovenjgradca samo še 29 km.



Zimski motiv v večernem soncu - Foto Šmigovec

Vsa še potrebna pojasnila daje uprava mestne občine Slovenjgradec (Telefon interurban)

Mestna elektrarna
v Slovenjgradcu

ZALOGA RAZNEGA ELEKTR.
MATERIJALA, SVETILJK IN

Ž A R N I C

Planinski dom pod Špikom
na Kozjaku (1000 m)

Skasa Franc, Selo-Velenje

Zelo prikladni smuški tereni, v domu
lasten telefon - Postrvi na razpolago
Ugodno letovanje
Penzija 35 do 40 Din

Zdovc Peter

CANKARJEVA ULICA 10

Splošno mizarstvo
s strojnim obratom

KRALJ ERVIN

UMETNO IN
STAVBENO
MIZARSTVO

KRALJEVIČA ANDREJA 23

Lekarna KARLA REBULA nasl.

Najboljše vodstvo! Po lopje zgrajeno v 12. stoletju, lekarna posluje v eni in isti hiši že od leta 1810.

OKRAJNA HRANILNICA V SLOVENJGRADCU

USTANOVLJENA LETA 1869

Hotel Goll

Električna razsvetljava. Dobra meščanska kuhinja. Kavarna. Kmečka soba v modernem slogu. Vrt. Hotel ima 24 sob s 40 posteljami. Garaže. Zvočni kino v hiši. Postrežba v slovenskem, srbsko-hrvatskem in nemškem jeziku

GREIN FRANJO

gradbeno podjetje

PENZION GRADA HARTENSTEIN

pošta Slovenjgradec, 20 minut od železniške postaje Turiska vas, 560 m nad morjem. Gorsko podnebje. Odlična oskerba in dobra pitna voda. Bazen za kopanje. Travniki. Jelovi gozdovi. Priljubljeno sončno bivališče poleti in jeseni. Zimski sport. Sprejema deco v popolno nadzorstvo in oskerbo

Köllner in sin

Tvornica kos, ustanovljena l. 1773

KROFL ANTON tesarsko podjetje

Sprejema vsa v njegovo stroko spadajoča dela

Mikolič Ivan

Tvornica mer, šolskih in galanterijskih botrebščin

Ustanovljena l. 1904

Ustanovljena l. 1904

Gostilna Pečoler v Trobljah

30 minut od mesta - Soba za tujce - Vrt

V bližini gozdovi - Perutnina

Franc Ks. Pototschnig

Strojarna

Ustanovljena leta 1850

Gozdni penzion Strenn za prijatelje miru in tišine.

Priporočila vreden zlasti za poleti in jeseni. Pripravni tereni za zimski sport. Travniki. Višinski zrak. Izleti. Bližina mesta s 5 lepih sob. Dunajska kuhinja

VOJ NORBERT

TKALNICA SPECIALNIH TKANIN

Verčnik Štefan

GRADBENO PODJETJE

POTOČNIK LOVRO

Krojaški atelje
za dame in gospode

Restavracija ULBING

Priložnost za južine. Lep vrt. Krasni razgledi.
Prvovrstna vina

Gostilna ing. Vrhnjaka

v Pamečah pri Slovenjgradcu. Sobe za tujce. Vrt.
Lasten gozd. Odlična vina. Izvrstna kuhinja. Perutnina

Kolodvorska restavr. VRBNJAKA IVANA

pri Sv. Jederti. Lep izprehod iz Slovenjgradca. - 1 uro.
Ugodne železniške zveze. Prvovrstna štajerska vina.
Dobra kuhinja. Kegljisce na vrtu

Vyborni Vekoslav

*Dve poslovalnici blizu hotela Schuller in hotela Goll.
Frizerski salon za dame in gospode. Trajna in vodna
ondulacija. Barvanje las. Manicure*

ZORZINI FRIC

Gostilna. Odlična vina in izvrstna kuhinja.
Mesarija in suhomesnato blago

ZUPANČIČ JANKO

Izdelovanje novodobnih tehtn.c, odobrenih po ministrstvu za trgovino in industrijo ter od državnega meroizkusnega urada. Dobava v vsaki množini točna in brezkonkurenčna

Klobasa & Smolčnik

Trgovina z mešanim blagom. Veliko skladišče, manufakture, galanterije, stekla in porcelana. Špecerija in delikatese

LOBE FRANC

Lončarstvo. Tvorница predmetov iz gline. Prenočišča v poslopju prodajalnice vozniških kart postajališča Slovenjgradec mesto

Mlekarska zadruga

nasproti pošte in hotela Schuller. Proizvodnja odličnih vrst sira YOGHURT. Presno maslo. Prodaja pasteriziranega mleka

V. M. ROZMAN

TRGOVINA Z MEŠANIM BLAGOM

Barl Ivan pri župni cerkvi

Frizerski salon za dame in gospode
Trajna in vodna ondulacija

Gostilna Karner

v Starem trgu blizu mesta.

Priložnost za dobre južine. Vrt. Mesarija in suhomesnato blago

Ljubljanska Kreditna banka

p o d r u ž n i c a

Menjalnica — valute — devize. — Opravlja vse bančne posle

SCHMIDT IVAN

Moderno izdelovanje gojzeric
in smučarskih čevljev

MIKEC FRANJO

*Vinotoč. Priznana dalmatinska, štajerska in druga kvalitetna
vina. Prodaja delikates*

SMEH IGNACIJ

Soboslikarski mojster — Pleskar.
Točna postrežba. Najmodernejši načini

KUHAR MATEVŽ

Koncesijonirana kamnoseška delavnica. • Rezbar.

Sprejema vsa v njegovo stroko spadajoča dela

LEVOVNIK JOSIP

Izdelovanje vseh vrst čevljev kakor tudi nepremočljivih gojzeric in smučarskih čevljev za dame in gospode

KUHAR ANTON

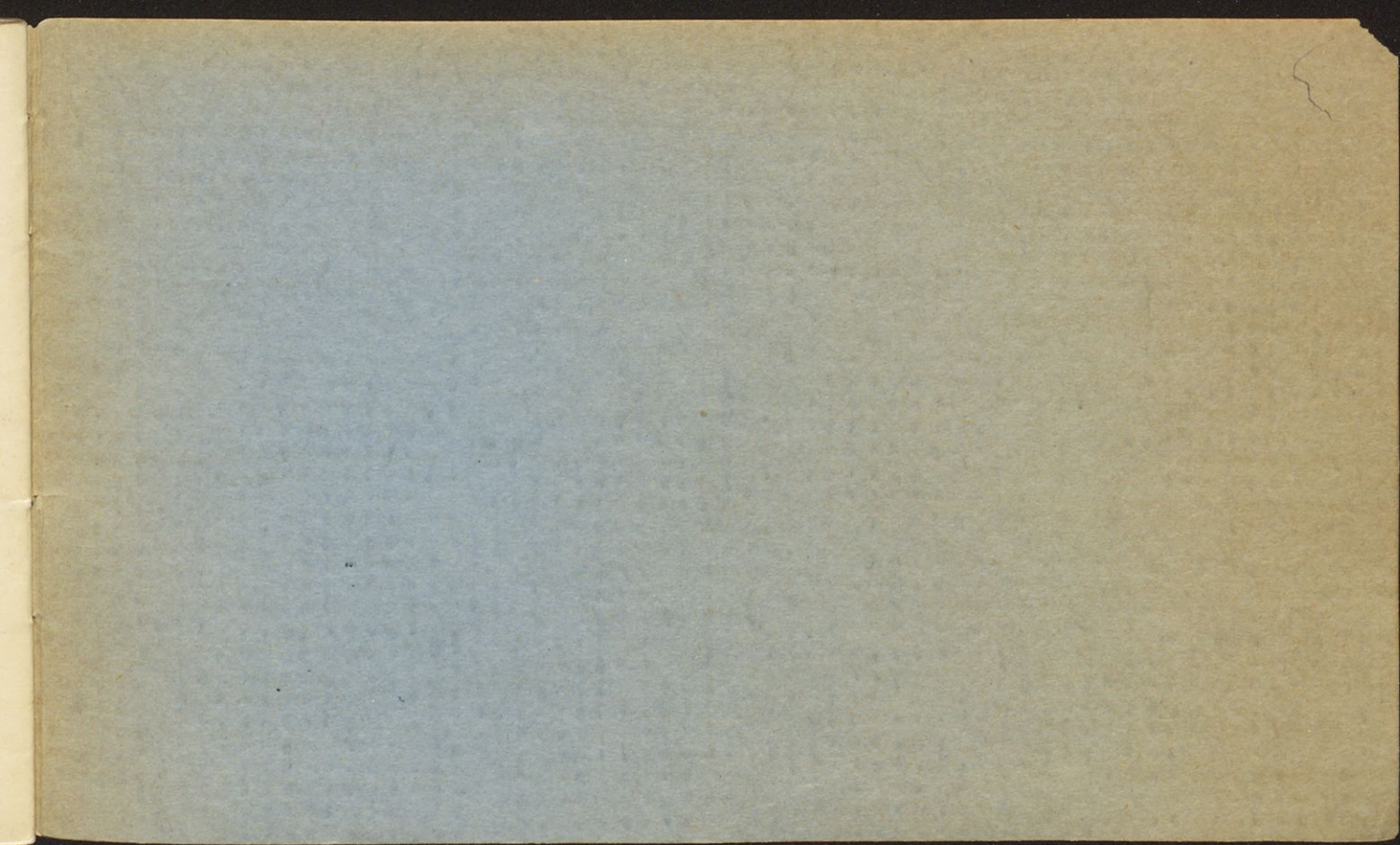
velika mesarija in prodaja suhomesnatega blaga

Štengl Ivan

Izdelovanje sodavice. Brezalkoholne osvežujoče pijače

Tišlar Jakob

Avtomehanična delavnica. Popravila vseh vrst
Zanesljiv šofer



UNIVERZITETNA KNJIŽNICA MARIBOR

4141

COBISS



000509111

ZA ČITALNICO