

**D**  
**IRLEKIJ**  
**VAS VABI**



# Zdravilišče

## Slatina Radenci

leži na severnem vznožju Slovenskih goric sredi prostranega parka na plodnem Murskem polju. Nizka nadmorska višina 203 m daje kraju milo podnebje. V okolici so lepi izprehodi na vse strani po polju in po šumah. Sezona se pričenja vsako leto 1. maja in se konča 15. oktobra. V pred- in posezoni so znižane cene, da se tudi slabše situiranim bolnikom nudi prilika in možnost zdravljenja.

V Zdravilišču Slatina Radencih se zdravijo z nenavadno velikim uspehom bolezní ledvic, srca, živcev, jeter, prebavil, in presnavljanja krvi, ženske bolezní, splošna in spolna slabost itd. in sicer z znano radensko slatino kod pijačo in s prirodno ogljikovo-kislími kopelími, ki jih poznavalci označujejo kod posebnost, kakršni ni najti primere.

Slatina Radenci je znana po svetu radi svoje prirodne mineralne vode, ki prihaja tu v ogromnih količinah na dan. Najznamenitejši je Zdravilni vrelec, ki spada glede količine in raznolikosti mineralij med najbogatejše vrelce sploh. Odlikuje se zlasti po tem, da vsebuje litij in jod poleg velike količine naravne ogljikove kisline.

Radenski Kraljev vrelec nadkriljuje po količini naravne ogljikove kisline vse mineralne vode sploh. Vporablja se ne samo kot zdravilo, temveč je tudi jako priljubljen za mešanje z vinom, zlasti kiselastim, kateremu nevtralizira kislino. Slatina Gizelinega vrelca je znana kot ena najboljših namiznih vod. Ker je prijetnega in osvežujočega okusa, je priljubljena sama, prikladna pa je tudi za mešanje z vinom in sadnimi sokovi. Slatina obeh teh vrelcev vina ne počrni.

Med drugimi vrelci, ki jih je nešteto, je omeniti še Jurjev vrelec, ki je glede količine vode najobilnejši v vsej državi. Ker vsebuje njegova voda veliko železa, se vporablja za železne kopeli. Dalje je na velikem slovesu Kopališki vrelec ki daje vodo za ogljikovo-kisle kopeli, po katerih je Zdravilišče Slatina Radenci zaslovelo po vsem svetu.



Pridite v zeleni raj naših logov in goric!

# Prlekija Vas vabi!



1935

Izdalo Združenje trgovcev za srez Ljutomer-Gornja Radgona  
Sestavil J. B.

Tiskala Tiskarna Panonija Janko Sušec, Gornja Radgona

Informacije glede letovanja, izletov in drugega pri Olepševalnem in tujskoprometnem društvu v Ljutomeru, „Putniku“ v Gornji Radgoni, Tujskoprometni zvezi v Mariboru in Društvu prijateljev Slovenskih gorc v Ljubljani.



*Gornja Radgona*



*Ljutomer s Prekmurjem*



D 34.941/1960

# Prlekija

pokrajina sladkega imena, mehke govornice, rujnega vina, „žmahnih gibajuc in krapcev“, znamenitih „gučov“ in starinskih pesmi in ne nazadnje vedno veselih, vedrih in gostoljubnih ljudi! — Divje romantike visokogorskega sveta ni v njej, ni bistrih, šumečih potokov in bobnečih slapov — samo valovje je je položnih, prijetno zaokroženih in mehkih gričev ljutomerskih, kapelskih in gornjeradgonskih goric, pa plodna ravan Murskega polja. Počasi teko njeni vijugasti potoki po idiličnih grabah in širokih dolinah, po hladu hrastovih logov in ob šumečih jelšah v naročje deroče Mure in vsa je zelena . . .

Naš svet jo pozna še premalo. Pozna sicer njene sinove in hčere, ki jih je najti povsod po naši slovenski in jugoslovenski zemlji, pa tudi v tujini in ki ne zatajijo nikdar docela svojega porekla ne v govornici ne v svoji naravi. Preveč še slepi svet blesk tujine, preveč je zaverovan v velikost in silo, preveč ga mamita šum in hrup množic — zato nima pravega smisla za nevsiljivo in mirno lepoto domačih tal, za živce pomirjajočo idilo naših vasi, trgov in malih mest, za vouj in pokoj naših slovenskih noči.

Te strani naj zato vzbude med našim svetom več zanimanja za našo lepo Prlekijo v ožjem smislu, t. j. za širšo okolico Ljutomera in Gornje Radgone, naj ga seznanj z nekaterimi njenimi kraji, pridelki in posebnostmi ter naj privabi tudi v ta dosedaj tako pozabljeni kot naše domovine več tistih ljudi, ki si žele v dneh oddiha solnca, zraka in zelenja, preprostega razvedrila, pa miru in zdravja.

**Ljutomer** Srce Prlekije, starodavni Ljutomer — po domače Lotmerk — utripa ob vznožju dolgega Kamenščaka tam, kjer se temu približuje počasna Ščavnica in ga loči od prostranega Murskega polja. Nadmorska višina kraja je 184 m. Že leta 1265 se omenja Ljutomer kot trg pod gospodstvom graščakov na Dolnjem gradu, ki je stal nad bližnjim



Ljutomer

Podgradjem na mestu današnjega gradiča. Leta 1927 je Ljutomer postal mesto in šteje danes nad 1600 prebivalcev. Ti se bavijo z obrtom, trgovino in kinetijstvom, posebno z vinarstvom, sadjarstvom in živinorejo. Precejšnja je tudi v današnji gospodarski krizi vinska trgovina, živahen pa izvoz žitaric, posebno pšenice, dalje sadja in grozdja, suhih gob, žlahtnih konj-kasačev, goveda, svinj, jajec, perutnine, krompirja, sena, hrastovine in drugega lesa. V mestu obratujejo: dve usnjarni za kromov boks in navadno usnje, dva mlina in opekarna, v bližnji Presiki pa je manjši premogovnik.

Tu je tudi sedež raznih uradov: sreskega načelstva in sodišča, davčne uprave, pošte, telegrafa in telefona, oddelka finančne kontrole, žandarmerijskega voda, župnega urada itd. Denarni zavodi so trije: Mestna hranilnica, Okrajna posojilnica in podružnica Obrtne banke. V mestu poslujejo trije zdravniki, dva odvetnika in notar. V kulturnem pogledu je omeniti dve šestrazredni osnovni šoli, štirirazredno meščansko šolo, strokovno nadaljevalno šolo in glasheno šolo. Da je tudi za ljudsko prosveto dobro poskrbljeno, pričajo lepe stavbe Sokolskega doma, Kato-liškega in Gasilskega doma. Veliko je tudi število raznih društev. Posebno nalogo ima med njimi Kolo jahačev in vozačev, ki prireja vsako leto znamenite dirke murpoljskih kasačev ameriške pasme, katerih stara in slavnja reja je razširjena po vsem Murskem polju. Omeniti je še združenje trgovcev, razna obrtna združenja in Trgovsko obrtno društvo.

V prometnem pogledu je Ljutomer vozlišče železniške proge Ormož-Hodoš in Ljutomer-Gornja Radgona. Tu, odnosno v bližini se cepijo od banovinske ceste Ormož-Gornja Radgona ceste: Ljutomer-Središče ob Dravi, Ljutomer-Mursko Središče, Ljutomer-Veržej-Murska Sobota, Ljutomer-Sv. Jurij ob Ščavnici-Maribor, Ljutomer-Ptuj, Ljutomer-Mala Nedelja. Tu je nakladna postaja za okolico, pa tudi za zapadni del Medmurja (posebno za sadje).

Kod letovišče je Ljutomer z okolico kaj pripraven. Posebno prijetno je spomladi in na jesen, ki je tod s svojo solnčno vedrino in toploto sploh najlepši letni čas, kar velja za vso Prlekijo. V mestu samem je razen dveh hotelov še šest gostilu (40 sob z električno lučjo) z dobro in poceni postrežbo, pa tudi stanovanja pri zasebnikih so v kraju in v okolici na razpolago. Posebno bi se lahko porabila za letovanje marsikatera vinogradska hiša, ki je večji del leta brez stanovalcev, dasi je z vsem potrebnim opremljena. Kdor si želi oddiha, brez velikomestnega komforta bo tu prav zadovoljen. Olepševalno in tujsko-prometno društvo oskrbuje lično kopališče ob Globetki in daje interesentom za letovišča vse informacije. Prilik za lahke in prijetne izprehode ter izlete je dovolj; tako v gorice, n. pr. v znameniti in po svoji kapljici sloveči



Jeruzalem

Jeruzalem (341 m) s krasnim razgledom po zelenem vinskem raju, na domova Stanka Vraza in Frana Miklošiča, na Slamnjak in Strmec, Rinčetovo in Nunsko grabo, pa dalje proti Sv. Miklavžu in Sv. Bolfenku, po ravnici pa na Cven in Moto, kjer so vsako leto že omenjene konjske dirke in se lahko okopljete v bistri Muri, v Stročjo vas in Pristavo, Noršince in Babince, na Podgradje in v Radomerje. Za daljše izlete so avtotaksiji in vozovi na razpolago. Če se naposled seznanite še z lastnikom kakih goric, se vam odpre tudi hladna „pivnica“ v vrhu in potem občutite vrhano mero odkritega prleškega gostolubja. Pri tem pa treba paziti, da se vam ne bo godilo tako kakor „staremi Štibrci julija šestnajstega leta lajskega“:

V nedelo zvečer sen ša z vrha domo  
 po eni stezici za eno brvjo,  
 pa vince me močno prevzelo,  
 zapičim se v blato debelo.



Štrigova

**Štrigova** Vzhodno od Ljutomera že na tleh Medmurja je prijazna Štrigova. Do tja je po cesti 15 km, preko vinorodnih gričev pa 1½ ure hoda. Nova cesta, ki bo v kratkem dograjena, bo skrčila razdaljo na 8 km. Štrigova je središče največje občine sreza (7000 preb.) in mu pripada šele od leta 1932 dalje. Vas, ležeča v lepi kotlini sredi zelenja goric in sadovnjakov, ima dve cerkvi, od katerih je ena - z lepimi freskami - v zvezi z bivšim pavlinskim samostanom in posvečena sv. Hijeronimu (po neki domnevi je Štrigova njegov rojstni kraj Strido). Kraj obiluje s prvovrstnim vinom, sadjem (črešnje, jabolka, bruske) ter tudi z rudami (premog na večih krajih, izvori slanice, železna ruda), v bližini je znano ljudsko kopališče Vučkavske toplice. V vasi so: osnovna šola, župnišče, pošta in telefon, orožniška postaja, hranilnica, lekarna, zdravnik. Več gostiln skrbi za telesno blaginjo potnikov, okolica pa nudi mnogo prilik za lepe izprehode. Na potu v Štrigovo je omeniti še Razkrižje z daleč vidno cerkvijo in podzemnim hodnikom iz srednjega veka.



Križevci

**Križevci** Ob banovinski cesti in ob železnici v smeri proti Gornji Radgoni ležijo sredi Murskega polja Križevci, središče velike občine, sestojče iz ličnih vasi starinskih imen Lukavci, Boreci, Ključarovci, Iljaševci, Logarovci, Staranova vas, Bučečevci in Vučja vas. Tu je poleg drugih kmetijskih panog razvita kmetška reja znamenitega konja-kasača. Med ljudstvom so ohranjene stare lepe šege, ki so posebno zanimive na kmetijskih „gostüvanjih“ in na primicijah. V Križevcih je župnijski urad, osnovna šola, pošta s telefonom, posojilnica zdravnik in orožniška postaja, dalje je omeniti tri opekarne in več dobrih gostiln, v Lukavcih pa grad iz srednjega veka.

**Veržej** Od Križevcev proti severovzhodu in na cesti Ljutomer-Murska Sobota najdete stari kmetijski trg Veržej, ležečega blizu Mure, preko katere držita tu cestni in železniški most. Prebivalci tega kraja, deloma potomci za časa turških vojen priseljenih Srbov in Hrvatov, so imeli nekdanj nalogo braniti prehod preko Mure n. p. zloglasnim Krucem, in so zato dobili od vladarjev razne pravice. Na to še dandanes spominja trška garda (veržejski strelci). Kraj je izrazito poljedelski in živinorejski. V njem so: župnijski urad, osnovna šola, posojilnica, samostan reda Salezijancev s privatno gimnazijo in dobre gostilne. Kakor so na vsem Murskem polju dobra lovišča (fazani, jerebice, zajci), tako so posebno kraji ob Muri bogati z vodno divjačino, (divje race), pa tudi ribiči prihajajo ob Muri in njenih rokavih - muricah - na svoj račun. Omeniti je še treba, da je Mursko polje na glasu kot čebelno pasišče, ker ima ob Muri mnogo akacij, na ravnici pa sejejo mnogo ajde, zato prideluje velike množine medu.

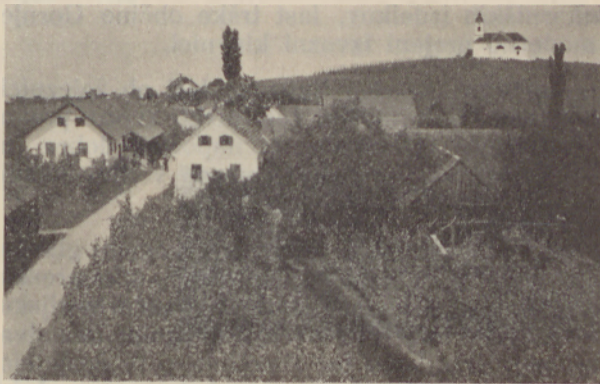
**Slatina Radenci** Mimo Bučečevcev (železniška postaja) in Vučje vasi s šolo pridete po cesti ali železnici v Hrastje-Moto (postajališče), rojstni kraj kardinala Misje in ustanovitelja „Slovenskega Naroda“, dr. Matije Preloga in dalje skozi Turjance v svetovno znano Slatino Radence z železniško postajo, pošto, osnovno šolo, zdravnikom, hranilnico, orožniško postajo, oddelkom finančne kontrole in znamenitimi zdravilnimi slatinskimi vrelec (glej članek na drugi strani ovitka). Razen kopališke restavracije je v kraju več dobrih gostiln s tujskimi sobami. Slednje oddajajo tudi zasebniki. Odtod se izvažajo mnogo vina, sadja in drugih kmetijskih pridelkov, največ pa slatine radenskih, sosednih boračevskih in petajskih vrelcev.



*Slatina Radenci*



**Kapela** Edinstven je razgled od Ivanjščice in Pohorja po Slovenskih goricah in Pomurju tjadol v Podonavsko nižino z vrha Kapele (309 m), ki je od Radencev 3 km oddaljen. Tu je lepa cerkev z osrednjo kupolo, dalje župnišče, šola in banovinska viničarska šola z vzornimi nasadi. Vino z vrhov krog Kapele (Murščak, Rački vrh, Stanetinci) štejejo med najboljše vsega vinarskega okoliša. Za telesne potrebe potnikov skrbe dobre gostilne.



*Kapela*

**Gornja Radgona** Skozi Šratovce in Mele pride potnik do prijaznega trga Gornje Radgone, ki se je razvil ob vznožju grajskega griča, dvigajočem se tik desne obale Mure kot nekaka predstraža in mejnik Slovenskih goric napram sosedni Avstriji. Gornja Radgona (265 m nadmorska višina) ima nad 1300 prebivalcev. Nad njo kraljuje na griču, odkoder je krasen razgled na sosedno Prekmurje, mogočni grad Gornja Radgona, ki je dal trgu ime. Kedaj je bil grad postavljen, še ni ugotovljeno, pač pa je dokazano, da je stal že leta 1129 in da je bil takrat last deželnega kneza, ki ga je dajal v zajm raznim velikašem. Sedanja lastnica gradu je dravska banovina, ki ga bo adaptirala za javno hiralnico. Ta hiralnica bo velikega socijalnega pomena za srez Ljutomer in Prekmurje.



Gornja Radgona

Nasproti trgu leži na levem bregu Mure mesto Radkersburg (Radgona) v Avstriji. Z Gornjo Radgono jo veže širok in lep državni most iz betona, zgrajen leta 1929. Gornja Radgona je najprometnejši kraj naše severne meje z Avstrijo. Odtod se izvažajo mnogo goved, svinj in konj, nadalje perutnine, jajec, vina, lesa in drugih kmetijskih pridelkov. Večina izvoza gre v Avstrijo, toda tudi v Nemčijo, Italijo in Švico. Trg je važno središče vinske in sadne trgovine. Tu obratuje svetovno znana vinska veletrgovina in tvornica sekta. Vzorne kleti kakor tudi vzorni vinogradi tega podjetja so znani po vsej državi. Dalje obratujejo tu: tiskarna, tvornica usnja, velika moderno tvornica opekarniških izdelkov, last trške občine Gornje Radgone, in dve veliki ter moderno urejeni izvozni klavnici.

Prometne zveze so zelo ugodne. Gornja Radgona leži ob železnici Gornja Radgona—Ljutomer—Ormož, ima nadalje železniško zvezo preko Radkersburga in Spielfelda v Maribor ali Gradec in naposled dobro in praktično avtobusno zvezo z Mariborom preko Sv. Lenarta v Slovenskih goricah.

Radi živahnega obmejnega prometa posluje v Gornji Radgoni glavna carinarnica I. reda. Tu imajo svoj sedež tudi razni drugi uradi, tako sresko sodišče, davčna uprava, glavni oddelek finančne kontrole, žandarmerijska postaja, župnijski urad, meroizkusni urad itd. Gornja Radgona ima dva denarna zavoda, in sicer Občinsko hranilnico ter Posojilnico, tu poslujejo trije odvetniki, notar in dva zdravnika. V trgu je naposled osnovna šola s strokovno nadaljevalno šolo. Trgovci imajo svoje poverjeništvu združenja, obrtniki pa več strokovnih združenj.

Gornja Radgona je izredno ugodna točka za prijetne in lahke izlete v okolico, n. p. v kopališče Slatino Radence, ki je oddaljeno le 6 km, v glasovite gornjeradgonske gorice, tako v Črešnjevce (rojstni kraj zgodovinarja Antona Krempla) z izvrstnim vinom, v Orehovce, Police in Zbigovce (rojstni kraj slovničarja Petra Dajuka), dalje k Sv. Antonu v Slovenskih goricah, k Mariji Snežni, Sv. Ani na Krembergu ali pa tudi preko državne meje v Radkersburg in kopališče Gleichenberg (1/2 ure z avtobusom).

Za tujce in goste je v Gornji Radgoni dobro priskrbljeno, ker ima kraj dovolj gostiln in hotelov (tudi sobe s tekočo vodo). Postrežba je dobra in poceni, povsod se toči izborna ljutomerska kapljica. V občinski hiši je javno kopališče z mrzlo in toplo vodo, ki posluje vse leto vsako

soboto, ob Muri pa moderno javno kopališče trške občine s prostori za solnčenje in sportne igre. Trg ima kajpada tudi električno razsvetljavo. Na kratko rečeno Gornja Radgona je najvažnejša točka naše severne meje z Avstrijo. Vse potrebne informacije daje podružnica Tujsko-prometne zveze (Putnik), ki ima tu menjalnico za tuje valute, eventuelno tudi občinski urad Gornja Radgona trg.

**Apače** K srezu Ljutomer spada še zapadno od Gornje Radgone ležeča in zanimiva Apaška kotlina z deloma nemškim prebivalstvom in središčem v lepi vasi *Apače*, ki ima osnovno šolo, župnišče, samostan š. sester, pošto, orožniško postajo, zdravnika in več dobrih gostiln. Kotlina daje obilo kmetijskih pridelkov- žitaric, živine, jajec, perutnine, sena, lesa, posebno pa krompirja. Preko gričev ob južnem robu kotline, ki padajo strmo proti njej in kjer so številne vinogradske hiše za letovičarska stanovanja, preidemo lahko v široko in prijetno dolino Ščavnice, ki je dobila preko Lomanošev novo cestno zvezo z Mariborom. Tod se vrste ob cesti prijazne vasi Ščavnica, Ivanjševci, Stavešinci, na obronkih pa vinogradska naselja. V Ivanjcih se križata cesti Gornja Radgona-Ptuj in Ljutomer-Sv. Jurij ob Ščavnici-Cogetinci-Maribor. Tu se odcepi tudi cesta k *Negovi*, ki je daleč vidna s svojo cerkvijo, osnovno šolo in mogočnim gradom iz srednjega veka (zbirka starinskega orožja). V sosesčini so znameniti graščinski ribniki.



*Sv. Jurij ob Ščavnici*

**Sv. Jurij ob Ščavnici** Mimo Očeslavcev s slatinskimi vreli tik Ščavnice, Okoslavecev, Grabonoša in Dragotincev drži cesta k Sv. Juriju ob Ščavnici, ki nas že oddaleč pozdravlja s svojo staro in v stavbenem pogledu zanimivo cerkvijo na Vidmu. Sv. Jurij, ki je sedež obširne občine, ima šolo, pošto, zdravnika, orožniško postajo, oddelek finančne kontrole, posojilnico in več dobrih gostiln. V kraju obratuje usnjarna, v okolici sta dva mlina na motorni pogon. Okolica izvažja žitarice, živino, vino, sadje, jajca, perutnino. Železniška postaja je ali Bučečevci ali Slatina Radenci. Lepi so izprehodi na vinorodne griče na obeh straneh doline, bližnja Ščavnica pa nudi prilike za kopanje. Tu je tekla zibel zgodovinarju Davorinu Trstenjaku (v Kralovcih), profesorju dr. Franu Hešiču in narodnemu voditelju dr. Antonu Korošču (v Biserjanih).



*Sv. Duh na Stari gori*

*Sv. Duh na Stari gori* Kakšne pol ure od Sv. Jurija se dviga na gozdnatem griču podružnična cerkev Sv. Duha na Stari gori v sosedni občini Trbegovcih. S hriba, kjer stoji tudi osnovna šola, je lep razgled po Ščavniški dolini. Za človeka, ki išče miru, je tu pravi kraj počitka in oddiha.

*Mala Nedelja* Na levi strani Ščavnice se vrste proti vzhodu vasi Slaptinci, Žihlava, Bolehnečeci, Berkovci in Kokoriči, ki jih obširni gozdovi ločijo od že omenjenih krajev ob železnici. Na desni strani pa pridemo po Drakovcih in Bučkovcih k Mali Nedelji (železniška postaja Križevci ali Ljutomer), ki nas vabi s svojo cerkvijo sredi jagnedov. Tu je župnija, šola, pošta, orožniška postaja. Okolica je bogata z vinom, sadjem, lesom, živino in drugimi kmetijskimi pridelki. V Moravcih in Godemarcih so obširni gozdovi (gobe), v Radoslavcih ob cesti proti Ljutomeru pa stoji rojstna hiša narodnega buditelja Radoslava Razlaga, ki so mu pri Mali Nedelji postavili spomenik. Dovolj je tod prilike za lepe izprehode in tudi gostilne so na glasu.

*Cezanjevci* Da zaključimo bežni pregled naše Prlekije na njegovem početku, se zapeljemo še mimo Vogričevcev v stare Branoslavce, nad katerimi se je še pred nekaj leti dvigal srednjeveški grad Branek, nekdanj gospodar velikega dela Murskega polja, - potem pa po Cezanjevcih (baje rimskega izvora) s šolo, župnijo, mlinom in oljarno, ter - pustivši Staro cesto s šolo na desni - po hrbtu Kamensčaka v Ljutomer.

---

Culi ste o Prlekiji, čitali ste o njej - zdaj pa si jo tudi oglejte! Pa ostanite tu nekaj dni, nekaj tednov! Potem pa vemo, da se boste radi vračali v njo, saj bo v vaši duši vedno buden spomin na zelenje njenih šum in trat, na neskončne razglede preko njenih zorečih goric pod mehkim večernimi zarjami - spomin na njene prijazne in gostoljubne prebivalce: torej krasen košček slovenske in jugoslovenske domovine!

# Franc Seršen Ljutomer

Ustanovljeno leta 1885

TRGOVINA manufakturnega, galanterijskega in  
špecerijskega blaga

VELETRGOVINA VINA

LASTNI VINOGRADI

GOSTILNA Koncem oktobra t. l. prenos gostilniškega  
obrata v novo urejeno poslopje z  
moderno opremljenimi tujskimi sobami  
s tekočo vodo, izvrstno kuhinjo i. t. d.

**VENČESLAV VILAR**

**LJUTOMER**

TRGOVINA S ŠPECERIJO,  
ŽELEZNINO, DVOKOLESI, ŠI-  
VALNIMI STROJI IN NJIH DELI  
ZALOGA RAZSTRELIVA  
KOVAŠKI PREM OG  
ČEBELARSKE POTREBŠČINE

# Hotel Herndl

Ljutomer

Telefon int. šte. 4

Stara renomirana hiša

Lastna mesnica      Āvtotaksi

## Franc Wirth

Ljutomer

Trgovina s steklom,  
porcelanom, firne-  
ži, laki, suhimi in  
oljnatimi barvami  
ter vsemi potreb-  
ščinami za slikarje

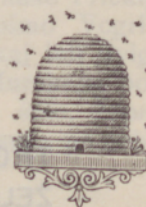


Ustanovljeno 1881

## Okrajna posojilnica

registrirana zadruga z neomejeno zavezo

Ljutomer



Najstarejši denarni zavod  
na bivšem Spod. Štajerskem

Ugodno obrestovanje

Ustanovljeno leta 1894

# Franc Senčar

Ljutomer — Mala Nedelja

Trgovina mešanega blaga, nakup  
in razpošiljanje jajc, masla, suhih  
gob in vseh poljskih pridelkov  
Zamenjava bučnic, solnčnic in  
repičnega semena za olje

Glavna zaloga tobaka in vžigalic  
Monopolna zaloga soli

Telefon interurban št. 3  
Poštni čekovni račun št. 10558

## Mestna hranilnica

v Ljutomeru

ustanovljena leta 1873

Obreštuje hranilne vloge  
kakor tudi vloge na te-  
koči račun kar najbolje

Za varnost vlog jamči  
občina Ljutomer-mesto  
z vsem svojim premo-  
ženjem in davčno močjo

## *Hotel Resnik* *Ljutomer*

*Dobra postrežba s toplimi in  
mrzlimi jedili, izorstna ljutomerska  
vina, vedno sveže pivo*

*Biljard* *Sobe za tujce*

Vinske sode vsake velikosti in  
v vsaki množini, vsakovrstni  
sodarski les ter ves ostali les  
zmiraj v zalogi po najnižjih cenah  
Priporočata se

Kosi Josip in  
Žnidarič Vekoslav  
Križevci pri Ljutomeru

# ALOJZ KRAINZ LJUTOMER

TEKSTILNA IN ŠPECERIJSKA  
TRGOVINA, ZALOGA  
CEMENTA, STAVBENEGA IN  
REZANEGA LESA, HRASTOVE  
TESANE DOGE ZA SODE  
OPEKARNA, UMETNI MLIN, ŽAGA  
POSESTNIK VINOGRADOV

VINA IZ LASTNIH LJUTOMERSKIH VINOGRADOV:  
GRESOVČAK, SLAMNJAK, RINČET, ILOVEC, HERMANCI IN GOMILA

TELEFON INTERURBAN ŠTEV. 1

BRZÓJAVNI NASLOV: KRAINZ LJUTOMER

POŠTNI ČEKOVNI RAČUN ŠTEV. 10723

## Obrtna banka

v Ljubljani

podružnica

v Ljutomeru

Sprejema hranilne  
vloge in vloge natekoči  
račun — Nakup in pro-  
daja valut — Nakazila  
v tu- in inozemstvo —  
Izdajanje uverenj za  
izvoznike — Izvršuje  
vse ostale v bančno  
stroko spadajoče po-  
sle najkulantneje

**Anton  
Pučnik**

eksport sadja  
prodaja vina  
z veleposestva  
Kodolitsch  
Ljutomer



# Mirko Šumak Ljutomer

izvoz jajec

Telefon št. 21

## „VEKA“ TEODOR VERBNIK LJUTOMER

Izdelovalec najboljših trsnih brizgalnic in vseh potrebščin za moderno čebelarstvo. Galanterijsko in stavbeno kleparstvo  
Ustanovljeno l. 1910 Pošt. ček. račun 15.217

*Knjigarna Panonija*  
*Anica Sert-Zupe*

Ljutomer

**Mirko Marš**  
eksportna trgovina

Ljutomer

**Ignac Sinigoj**  
usnjarna

Ljutomer  
Telefon šte. 5

**Martinušič in drug**  
d. z o. z.  
Ljutomer

Izdeluje vse vrste  
finega gornjega usnja  
Telefon šte. 17.

**RUDOLF PUŠENJAK**  
TRGOVEC  
LJUTOMER  
PODRUŽNICA JERUZALEMSKA CESTA

**JOŠKO PRELOG**  
OBLASTVENO IZKUŠENI IN KONCES. ZIDARSKI MOJSTER  
V LJUTOMERU  
SE PRIPOROČA ZA VSA V TO STROKO SPADAJOČA DELA  
IZDELAVA NAČRTOV IN PRORAČUNOV

## Gostilna „Triglav“ v Ljutomeru

s senčnatim vrtom, lepo verando in kegljiščem, nudi ob vsakem času mrzla in topla jedila kakor sveže pivo in dobra vina. Se priporoča Fini Pogruic, gostilničarka

### RIHARD VREG

gostilna, mesnica  
in prekajevalnica

### LJUTOMER

Tujske sobe, garaža,  
dobra postrežba

Vedno sveži mesni izdelki

### Anton Vaupotič

mesar in prekajevalec

### Ljutomer

Vedno sveže blago v zalogi

## Gostilna „Pri pošti“ v Ljutomeru

priporoča cenj. gostom vedno sveža topla in mrzla jedila, najboljša vina, tujske sobe ter prvovrstno meso, ki ga je vedno dobiti v domači mesnici. Jul. Strasser

## Ferdo Pihlar, gost. Radomerje pri Ljutomeru

nudim cenj. gostom mrzla domača jedila in izborno jeruzalemsko in ljutomersko kapljico  
V bližini rojstne hiše slavista Fr. Miklošiča

### ANTON PUCONJA

Stročja vas pri Ljutomeru

Izvoz sadja in poljskih pridelkov  
Toči pristna ljutomerska vina

### Ema Zemljič

Stročja vas pri Ljutomeru  
Trgovina z mešanim blagom

Toči najfinejša in pristna  
ljutomerska vina

## GOSTILNA JULIJANA HUSJAK

PODGRADJE PRI LJUTOMERU

PRISTNA VINA

MRZLA JEDILA

# Metod Senčar Štrigova

trgovina z mešanim blagom  
nakup in razpošiljanje jajec, masla in vseh poljskih pridelkov  
Telefon št. 2

## Albert Kodba Štrigova

*gostilničar, mesar in trgovec s sadjem*

### Matija Domajnko

gostilna, mesnica  
in trgovina z živino

#### Sv. Jurij ob ščavnici

priporoča prvovrstna  
vina lastnega pridelka  
topla in mrzla jedila

### TOMAŽ F. PERGER

trgovina z mešanim blagom  
in gostilna

#### Sv. Jurij ob ščavnici

Izvrstna vina, pivo,  
mrzla in topla jedila,  
sobe za tujce, auto-garaža

## JOSIP FARKAŠ

TRGOVINA Z MEŠANIM BLAGOM  
SV. JURIJ OB ŠČAVNICI

## Gostilna „Pri pošti“

Merica Kreft

Domača vinal

Zmerne cene!

Sv. Jurij ob ščavnici

Mrzla in topla jedila!

### Anton M. Korošak

trgovina mešanega blaga  
in deželnih pridelkov

#### Sv. Jurij ob ščavnici

### ANTON VERZEL

GOSTILNA

SOBE ZA TUJCE AVTOGARAŽA  
SV. DUH NA STARI GORI

# Občinska opekarniška podjetja

Črešnjevci  
Boreci  
Gornja Radgona

nudijo prvovrstno zarezno strešno, bobrasto strešno (gladko) dvozarezno strešno, zidno strojno in ročno opeko, kakor tudi drenažne cevi vseh vrst in hlevske tlakovne. Cene najnižje. Postrežba točna. Prvovrstna kvaliteta.



## Ivan Klobasa

trgovina z mešanim blagom  
nakup poljskih pridelkov

**Sv. Duh na Stari gori**

## Josip Škerlec (F. Fidler)

==== **GORNJA RADGONA** ====

Nakup in prodaja vseh vrst žitaric, velika zaloga cementa, moke in špecerije  
Na veliko ————— Na drobno

# JOŽA HRASTELJ

GORNJA RADGONA podružnica SLATINA RADENCI

Brzojavni naslov: Hrastelj, Gornja Radgona

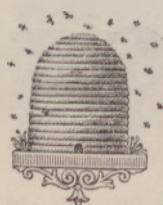
Telefon interurban Gornja Radgona 5



Trgovina z mešanim blagom in deželnimi pridelki, zaloga  
apna, cementa, strešne opeke, premoga in umetnih gnojil,  
nakup in eksport sadja, glavna zaloga tobaka in soli  
zastopstvo Standard Vaccum Oil Company of Jugoslavia

## Posojilnica v Gornji Radgoni

registrirana zadruga z neomejeno zavezo



Ustanovljeno leta 1892  
Urادuje vsak dan  
Telefon šte. 3

Špecerija, železnina,  
porcelan, steklo

**Franc Korošec ml.**

Gornja Radgona Spodnji Gris



Zaloga raznesil — smodnika  
ter drugih lovskih potrebščin

# STANE CIVIDINI

brivski in česalni salon za dame in gospode.  
Onduliranje, trajno in vodno onduliranje,  
barvanje las, z L'Oriental Henne itd.

Gornja Radgona

Slatina Radenci



Franc  
Korošec star.  
Gornja Radgona  
Zaloga špecerije, železnine,  
cementa apna, galice in  
žvepla: nakup in prodaja  
deželnih pridelkov.

Najvarneje naložite  
denar pri

## Občinska hranilnica Gornja Radgona



ker jamči občina Gornja Radgona  
za absolutno varnost. Naložbe  
se obrestujejo najugodneje in  
izplačujejo nove, nevezane vloge  
na vsakokratno zahtevanje

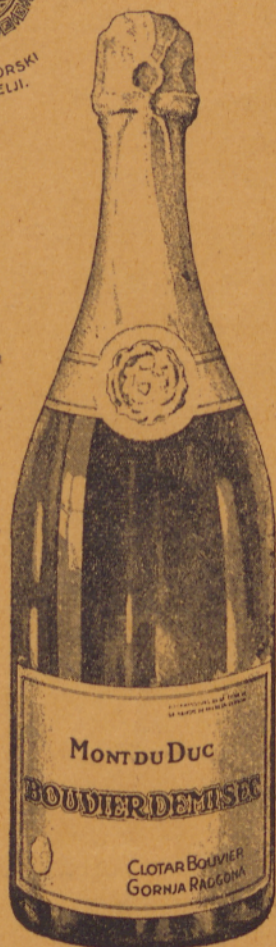
**KNJIGARNA JANKO SUŠEC**

**Gornja Radgona      podružnica Ljutomer**

**tiskarna - trgovina s papirjem - zaloga tiskovin**



KRALJ. DVORSKI  
DOBAVITELJI.



**BOUVIER**



**ŠAMPANJEC**

**IN**

**VINA V STEKLENICAH**



**KLETI**

**V**

**GORNJI RADGONI**

# Petanjska Slatina

katero vrelo leži par sto korakov oddaljeno od **Zdravilišča Slatina Radenci** v lepi Murski dolini. — **Ustanovljeno leta 1882** ter razpečava izvrstno, od vsakega poznavatelja priljubljeno **zdravilno in namizno vodo.** —

**Petanjska Slatina** je radi srečne in naravne sestave raztopljenih mineralih ter bogate vsebine ogljikove kisline **izvrstna namizna in zdravilna voda.** —

**Odlična zdravilna moč** pri

obolenju obistih, mehur-

ja, kostenica in re-

vmatizma, že-

lodca, ter dihalnih

organov. — **Osobito spo-**

**sobna za mešanje z vinom**

in sadnim sokom ter kod nami-

zna voda. **Ne počrni vino, niti sadni**

**sok.** — **Petanjska Slatina** se radi

velike vsebine raztopljenih mineralih, kateri

znašajo 9.99 g v 1 kg vode ter izvrstne sestave,

odlikuje in uvrsti v prvo vrsto naravnih alkaličnih

mineralnih vod, bogata na hidrokarbonatih in

vezani (raztopljeni) ogljikovi kislini v Srednji Evropi.



**Odlikovana:** Dunaj (3 krat), Trst, Budimpešt (3 krat), Szombathely, Pecs, Löttich, Neapoli, Pariz (Grand Prix) Bruxelles in Saloniki.