

Neznana prostranstva slikarske poezije

France Slana: Sanje, 1990

✍ Milček Komelj

Slika Franceta Slane Sanje v umetnikovem dotedanjem opusu izstopa kot posebnost, ker se iz pogledov na konkretno resničnost kakor v sanjah sestavlja v kalejdoskop segmentov, ki zaokrožajo slikarjev pogled na svet in življenje v privid, ki je hkrati učinkovita slikarska prisposoba.

V središču barvite podobe zveni okno, obrobljeno z zaveso, in skozenj iz okvira črnine sredi kozmičnih dimenzij sije lunin krajec. Vendar okno lebdi v prostranstvu samo, brez pripadajočega mu zidu ali hiše, in je torej kot oko ali pogled, uprt v kozmos, kjer mu je najbližji protagonist poetični mesec. (Med podobno izjemna Slanova dela sodijo tudi njegova dve desetletji poznejša *Rdeča vrata*, slika s poudarjeno podobo vrat in delom hiške, ki se prav tako fantastično razblinja v svetlobno skrivnost.) Nad oknom sanj jadrno leti ptica, okrog se nizajo geometrijski segmenti hiš z okni, progastim dimnikom, šahovnatimi ploškami in antenami, trikotnimi strehami in ekrani, njihovi zidovi pa se ponekod vihajo, kot da so iz papirja, in žarijo v magični svetlobi, kot bi bili porojeni v otroškem svetu iz sestavljenih igračk in pravljичnih čudes. Vse oblike so nekako upognjene, tako kot tudi samo okno, kar kaže na njihovo nestabilnost, krhkost in sanjsko nesnovnost. Magično življenje pa v sliko vnašajo zlasti živahne barve, posebno rdeča in kozmična sinja, ki s tankim svetlejšim pasom obroblja

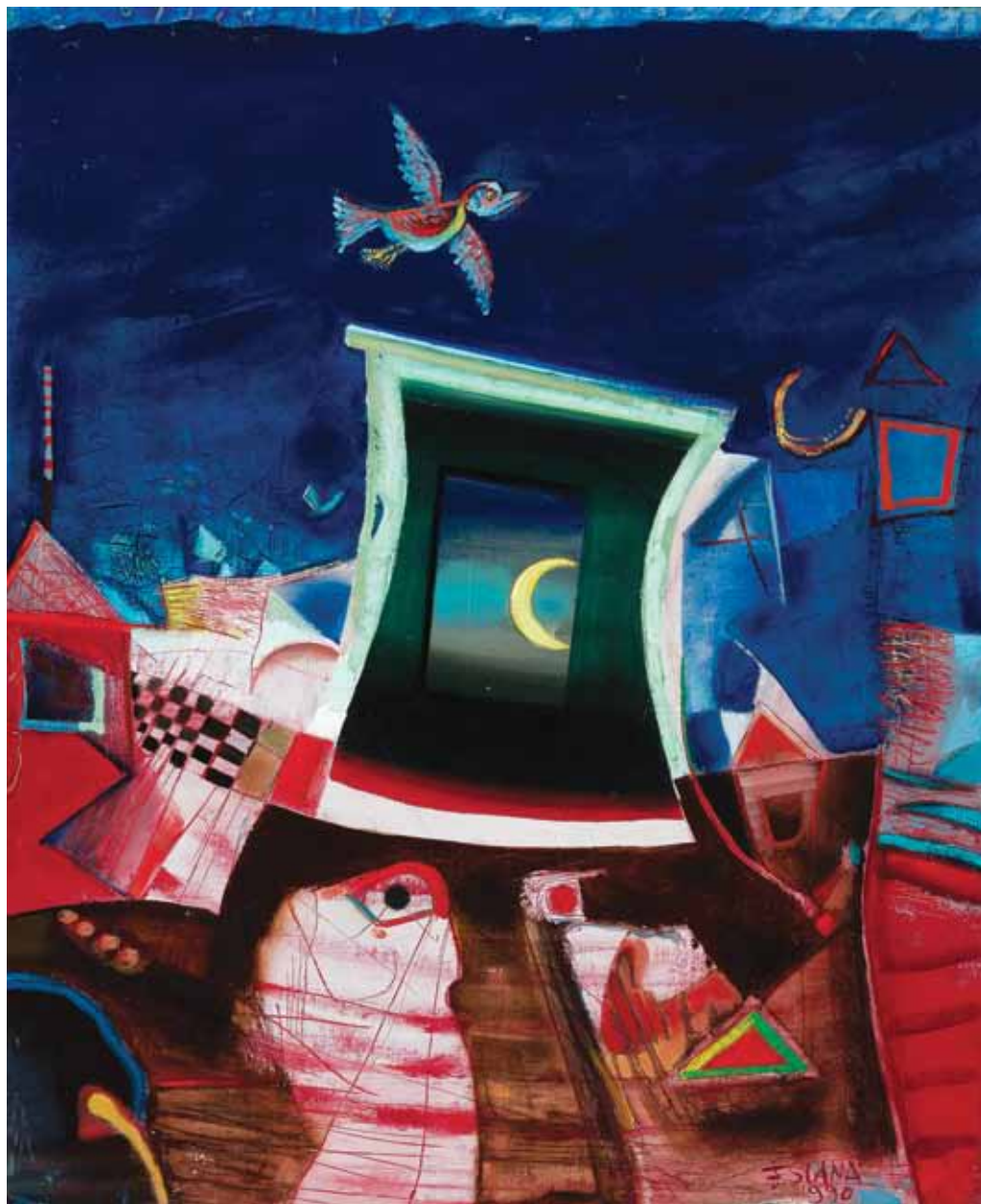
tudi temačni vrh slike. Vse je uigrano v dinamično usklajen lebdeč ritem, luni odzvanja ob robu okna polkrožno uvita srpasta oblika, robovom streh mansardni trikotniki, ki so ponekod obrobljeni kot prometni signali, in gledalec se pred podobo počuti, kot da tudi sam lebdi nad strehami in strmi skozi okno v prizor, ki je resnično sanjski in navkljub vsej konstrukciji ves labilno nemiren.

Pod lebdečim oknom ob dnu slike v tkivu sanjskega mesta zaslutimo tudi stilizirano obličje človeka s poudarjenim črnim očesom oziroma pogledom pri vrhu monolitne abstrahirane postave. Ta oblika je skoraj celopostavno bitje v belem, prepreženo z rdečimi progami in nitkastim črtovjem, in hkrati stiliziran našminkan obraz v profilu; desno pa obličju kontrastira manj antropomorfna oblika, spremenjena v streho, ki jo pri vrhu oživlja rdeča oblika, prav tako spominjajoča na oko, kajti vse je z opečnim ritmom črt povezano v krhko arhitektonsko enoto, ki se v svojih utripajočih barvnih kontrastih sproti prižiga in ugaša.

Podoba živo učinkuje z barvitostjo in domišljijo, s katero umetnik oblikuje in ukrivlja svoje like ter jih povezuje v ambient, sezidan na izročilu poetičnega nadrealizma in slikarske magičnosti ter na izkušnjah abstraktno obarvanega slikarstva. Prav poudarjena magičnost pogosto naseljuje že Slanova značilna skrivnostno osvetljena mesta, pred katerimi stoje vrste opazovalcev, kot bi s svojimi očmi iskali neznano. Tokrat pa se je slikar dvignil nad sejmarski horizont, ga domišljijsko zvrtničil in krožno upognil ter v sliko vključil ptico kot znanilko duhovnega poleta, ki nas iz zemelj-

ske realnosti dviguje k nebu. Okno, prav tako upognjeno v nevidnem vetru kot preostali arhitektonski elementi, pa je mogoče v tej luči videti celo kot procesijsko bandero, ki kaže skozi odprtino le s sinjo progo obarvan mesečinski del kozmosa, pod katerim sanjata prav tako lebdeč, a očarljiv speči svet in strmeči človek. Vendar je ta nesnovni človek kljub kleejevskemu ali chagallovskemu pridihu geometrizirano izsanjane celote nad spodnjim delom podobe še vedno vpet v njeno krhko težnost, četudi zapleteno med skrivnostne strehe, in zato ne more poleteti k nebu, a prisluškuje dogajanje nad sabo, nad katerim dominira ptica kot razigrano utelešenje duhovne svobode.

Podoba *Sanje* je pravljичno izsanjan prikaz človeškega domovanja pod skrivnostnim nebom. Iz nje je razvidna skrivnostnost življenja, ki se preraja v vedno novih stanjih, bežnih in spremenljivih, kot so bežne in spremenljive sanje. V njej sta zajeta duhovni vidik življenja in človeška razpetost med zemljo in nebo, to hrepenenje po nebesnem prostranstvu pa je dojeeto le kot strmenje in ne tudi kot razglabljanje o smislu ali nesmislu zemeljske oziroma človeške usode in zgodovine. Slednjo slikar Slana v svoji umetnosti sicer doživlja v znamenju bojevnikov in bitk, saj so te sčasoma postale celo njegov pogost motiv, ne domišlja pa si, da bi lahko o nauku zgodovine tudi bolj dokončno presojal. Prizadevnega posameznika – in tudi samega sebe – najraje simbolizira s podobo Don Kihota, človeški boj enači z bojem petelinov in medsebojno žretje med ljudmi s pregovornim razmerjem med velikimi in majhnimi ribami; budno zrenje v skrivnosti sveta najraje



sooča z egiptovsko modrostjo strmečih mačk, nenehno minevanje življenja pa se mu najzgovorneje prikazuje skozi ritmično utripanje preperelih, počrnelih in porušenih kozolcev, spremenjenih v roteče križe, ter opustelih domačij in mlinov, medtem ko se mu posledice zgodovinskih družbenih sprememb nakazujejo tudi skozi podobe trpko osamelih in z gubami prepredenih ostarelih kmetov. Na tej podobi pa je vse odmaknjeno od kakršne koli konkretne časovne in krajevne prepoznavnosti ter predstavljeno v izsanjano deželo orientalskih letočih preprog.

V luči, usmerjeni v tok zgodovine, je velik del siceršnjega umetnikovega

opusa mogoče dojemati kot prikaz nenehnega minevanja in rušenja (skupaj z njegovimi umetniško pričevalnimi podobami Skopja, porušenega med potresom) ter kot metaforo družbenih razmerij in spopadov. Njegova umetnost dojema življenje kot pričevanje o nenehnem izginevanju vsega lepega, h kateremu prispevamo s svojo brezbriznostjo tudi ljudje, ter o utopičnem prizadevanju in bojevanju med ljudmi. O taki vlogi zgodovine vsega živega na zemlji mu pričujejo tudi opustošenje narave ter 'arheološke' ostaline, kakršne so na obrežjih simbolični ostanki nasedlih čolnov in drugi sledovi minule človeške navzočnosti ter srhljiva

lepota ribjih okostij, ki pre-
predajo umetnikove peščine
kot fosili. Ustvarjalna nave-
zanost na kulturno izročilo
slovenske zgodovine pa je v
Slanovi umetnosti še pose-
bej razvidna iz značilne po-
dobe umetnikovih šopkov,
ki jih je pričel Slana oživlja-
ti iz spomina na poslikave
starih kmečkih skrinj, po-
stopoma pa se mu prera-
jajo v znamenju poznejših
civilizacijskih impulzov in
celo spreminjajo v aluzije
na računalniške ekrane ter v
fantastične šopke, nabrane
iz oblik, kakršne se sprele-
tavajo tudi po tej sliki.

Na pričujoči podobi iz
časa, ko se je pričel ume-
tnik intenzivneje prepuščati
tudi prerajeni domišljiji, se
je Slana iz takih bolj realnih
in pogosto trpko tesnobnih
prizorišč nenadoma dvignil
nad samega sebe in tudi ob
netipičnem motivu samo-
svoje in sunkovito (četudi
oplojen z izkušnjami pio-
nirjev evropskega moderne-
ga slikarstva) zaplul v novo
negotovost. Vse na tej ne-
navadni sliki je izoblikoval
v privid, ki je žareč in hkrati
kozmično teman, sinje poe-
tičen in zaradi intenzivnih
rdečin tudi nekoliko zlo-
vešč. Z njim se je umetnik
odmaknil od trpke bala-

dnosti in resignacije, ki sta prežemali
zlasti njegovo zgodnjo ustvarjalnost,
pa tudi od vitalizma, s katerim skuša
premagovati kratkost človeškega ži-
vljenja; prav po otroško se je prepustil
novim skrivnostim, presijan z zaupa-
njem v lepoto in s pogledom, uprtim v
ptico, ki bdi nad kaosom življenja kot
utelešena duša ter s svojim poletom
nad pravljичno izsanjanimi mansardni-
mi strehami in celo nad najzvestejšo
prijateljico pesnikov, poetično luno,
oznanja skrivnostni cilj v neznanskih
prostranstvih ustvarjalne poezije. Tej
poeziji pa se Slana z docela izsanjani-
mi slikami na novo prepušča tudi v
najnovejšem delu. ■