

GLASILO
SLOVEN-
SKEGA
PLANIN-
SKEGA
DRUŠTVA

PLANINSKI VESTNIK

XX.
LETNIK
□
1914
□
ŠT. 4.

Okrog Montblanca.

Spisal Janko Mlakar.

Takoj v Ivrei izginemo v zemljo in pridemo šele četrť ure zunaj mesta zopet na dan. Nekaj časa je dolina še precej široka. Polje je jako rodovitno in povsod vidiš trto in južno sadje. Na nizkih gričih stoje bele zidanice, tuintam samevajo na poraščenem holmu kake razvaline in ne manjka se tudi dobro ohranjenih srednjeveških gradov.

Onstran postaje Pont.-St. Martin se pa dolina nenadoma tako stisne, da so dobi!i ob šumeči Dori komaj prostora za železnico. Cesta poleg struge bi nam lahko marsikaj povedala iz stare in nove zgodovine, ko bi le znala govoriti. Po nji je vodil Hannibal svoje čete nad Rimljane, potem ko je skoraj polovico vojske izgubil v boju z gorami. Takrat pač ni bilo še planinskih društev in zato so bili Punci tako nerodni hribolazci.

Več kakor dva tisoč let pozneje je korakal tudi Napoleon todi s svojimi gardami. Kmalu onkraj Arnaza se pa vsa armada ustavi. Zagledali so namreč nad cesto na strmi skali malo trdnjavico Bard, ki je bila zasedena od par stotin Avstrijskih vojakov. Seveda se teh niso ustrašili, zato so pa imeli toliko večje spoštovanje pred topovi, ki so bili namerjeni na cesto.

Avstrijci so bili Francozov jako veseli in so streljali, da so komaj sproti basali. Francozom je pa ta pozdrav tako ugajal, da so sklenili pred trdnjavo počivati. Napoleonu ta počitek ni bil posebno všeč, ker se mu je mudilo v Marengo. Zato ponudi trdnjavici in njeni prijazni posadki svoje varstvo in gostoljubnost, ako puste njegove vojake po cesti naprej. Toda poveljnik trdnjavice je odgovoril, da so njegovi vojaki podvrženi nervoznosti in da bi jih jako vznemirjalo, ako bi francoska armada stopala po trdi cesti skozi Bard.

Napoleon je bil tako vljuden, da je res vpošteval Avstrijsko nervoznost. Najprej odpravi vse čete po stranskih stezah naprej po dolini. Nato ukaže cesto pokriti s slamo in cunjami ter se odpelje s topništvom po noči skozi Bard. Delal je pa tako obzirno, da se v trdnjavi ni nihče zbudil. —

Tudi dandanes je Bard še imenitna trdnjava; seveda ne varujejo ceste več Avstrijski topovi, ampak Laški. Mi smo se njihovih žrel tako ustrašili, da smo smuknili kar pod zemljo.

Najslikovitejši del cele doline je pa gotovo Montjovetska soteska. Žal da med vožnjo vidiš le malo te krasote. Kajti predori se tako hitro vrste drug za drugim, da skoraj ne utegneš pogledati v globoko globel, ki po nji drvi srdita Dora.

Pri St. Vincentu se dolina zopet razširi. Sedaj se iznova vrste večji in manjši kraji, ki kažejo vedno isto lice. Nekaj ozkih ulic z umazanimi hišami, sredi vinogradov in oljkinih gajev moderni hoteli, nad vasjo pa črne razvaline ali pa mogočen grad.

Čim bolj se bližamo Aosti, tem višje gore stopajo iz ozadja, in že začenjajo tuintam pogledavati manjši in večji ledeniki v dolino. Prav vesel sem bil teh znamenj, ki so mi naznanjala, da bo kmalu konec dolge vožnje po železnici, zlasti ker se je voz jel prav neprijetno polniti.

Potniki so bili sila zgovorni in radovedni. Na vsak način so hoteli vedeti, kam sem s cepinom namenjen. Ker sem jim pa odgovarjal slovenski, so nehali vame siliti. Samo eden izmed njih, velik možic z lepo bradavico na ogromnem nosu, ni hotel za nobeno ceno odnehati. Ker mi z laščino ni mogel blizu, lotil se me je nemški. Govoril je tako »lepo« nemščino, da sem se podal z njim v daljši pogovor. Ko sem mu povedal, da sem iz Avstrije, mi je tudi on takoj zaupal, da je bil že večkrat »in Estrajk« in da je pri nas zelo »sen«. Silno se pa začudi, ko izve, da grem na Montblanc. Premeri me od nog do glave; nato pa pokima in pravi:

»At si fil Kelt gespart, weil sie wole maken di Monte Bianco«.

Slednjič sva postala taka prijatelja, da me je celo povabil, naj se pri povratku oglasim pri njem, češ, da bom lahko šel na lov na divje koze.

»Wird si Gemse maken kaput«, rekel mi je ter zlezal v St. Mar-celu iz voza.

Ko se je pa vlak že pomikal naprej, mi je zaklical še enkrat: »Spacire si nur sen auf di Monte Bianco«.

Žal, da mi je prij zni Lah pozabil povedati svoj naslov. Tako se torej nisem mogel pri najboljši volji odzvati njegovemu vabilu.

Ura je bila štiri proč, ko nam naznani sprevodnik, da moramo izprazniti vozove, ker je konec železnice. Bili smo v Aosti.

To mesto je ustanovil Avgustus l. 25. pr. Kr. ter mu dal imenitno ime: »Augusta Praetoria Salassorum«. Ker je imelo nalogo, čuvati dohod do Malega Sv. Bernarda, je bilo preskrbljeno z močnimi utrd-bami, ki stoje še dandanes. Seveda nima to šest metrov visoko obzidje za naše razmere nobenega pomena v vojnem oziru. »Stari-narji« pa brskajo v enomer po tistih rimskih ostankih, in marsikdo vzame domov kak iz zidu izdrt kamen kot »relikvijo« za spomin.

Razven mestnih vrat »Porta Praetoria« je tudi jako dobro ohranjen krasen Avgustov slavolok s korintskimi polustebri. Še bolj pa zanimajo zlasti »umetnega potovalca« stare cerkve, v katerih je veliko umetnin iz prve polovice srednjega veka. V l. 525. zgrajeni cerkvi St. Ours stoji kripta celo na rimskih stebrih. Ako si zgodovinar, podaj se v stolno cerkev in pokazali ti bodo jako lepe slonokoščene spominke konzula Proba in cesarja Honorija. V gradu Challant pa lahko bereš pisanje, ki se v njem Salassi zahvaljujejo Avgustu, da jih je blagovolil premagati. Nato si oglej še napol izkopana vrata »Porta principalis dextra« in se vrni skozi ulico »Avenue de la Gare« na kolodvor.

Tako ti svetuje »Baedeker«, ki sem iz njega vse to — prepisal. Kajti jaz nisem imel časa ogledati si mesta, ker se mi je preveč mudilo na Monte Bianco.

II.

Akoravno nadkriljuje Montblanc vse svoje sosede daleč v viso-čini, se je vendar moral v primeri z njimi jako zgodaj ukloniti »gospodu stvarstva«. Štiriindvajsetletni Jakob Balmat je bil tisti junak, ki je prvi stopil na njegovo ledeno teme. K temu res drznemu činu ga je bil izpodbudil Saussure, ki je razpisal nagrado za prvega zmagovalca kralja Savojskih planin.

Balmat je delal prav na skrivnem. Najprej si je ogledal svojega nasprotnika z Brevanta, kje bi mu mogel najlažje do živega. Ledenik des Bois se mu je zdel za napad najpripravnejši. A velikanske ledene stene Mont Mandi-ja mu zastavijo pot. Toda mož ne obupa, marveč poskusi svojo srečo na ledeniku Bossons. Takoj prvi dan je prišel do Grands Mulets. Tu prenoči kar v snegu. Sicer mu ni bilo posebno toplo, zato mu pa tudi ni bilo treba plačati 8 frankov prenočnine,

kakor sem jo jaz, da sem smel v postelji prezebati in poslušati bučanje viharja, ki je divjal krog »Cabane les Grands Mulets«. Drugo jutro je bilo pa tako megleno, da jo je Balmat kar pobral nazaj v Chamonix.

Pri drugem poskusu je prenočil že precej višje, nekako blizu skalovja Rochers Rouges. Ko se zdani, spozna takoj, da se da od te strani prilezti na vrh. To ga je tako razveselilo, da se je ročno podal na pot, popoldne je bil že v — Chamonixu. Tu se je zaril v seno in spal neprenehoma 24 ur. Ko se zbudi, pokliče nemudoma dr. Paccarda in ga takoj pregovori, da je šel z njim.

V ponedeljek, 8. avgusta l. 1786, se podasta na tihem na pot. Edini človek, ki je vedel za njun naklep, je bila neka branjevka, ki je prodajala na trgu pred mostom, odkoder se tako lepo vidi na Montblanc. Prvo noč prenočita v snegu na prostem. Drugi dan gresta naprej in dospeta krog dvanajste ure do Petits Mulets. Tu zapuste Paccarda moči, da obleži ves utrujen v snegu. Balmat pa gre neustrašeno naprej in prileze srečno na vrh. Bil je že gori, ko je vedno še dvomil, je li res na vrhu.

»Izprva«, pripovedoval je pozneje sam, »sem se boječe oziral okrog, ker sem se bal, da ne bi zagledal kje še kakega višjega vrha. Gotovo bi ne mogel nikamor več višje zlezti. Zdelo se mi je namreč, kakor bi noge stale le s pomočjo hlač, v katerih so tičale. Toda bil sem res na vrhu... Ozrem se doli v Chamonix in zamahnem s klobukom.«

Branjevka je stala zvesto na straži. Skozi daljnogled je opazila pozdrav Balmatov in — saj poznate branjevke — takoj nato je bila vsa vas zbrana na trgu. Potem naj pa še kdo reče, da je brezžični brzozjav iznajdba našega časa —.

Balmat je šel nato še po Paccarda ter ga je deloma zlepa, deloma zgrda privlekel še isto popoldne na vrh. Ob krasnem luninem svitu sta jo mahala potem drzna hribolazca proti svojemu prenočišču na grebenu de la Cote, kamor sta prišla šele ob enajsti uri. Mrzlo je bilo ležišče v ledenih skalah, 4500 m visoko, zato je bil pa drugi dan sprejem v Chamonix toliko topleji. Balmat je dobil Caussurovo nagrado in naslov »le Montblanc«.

Odslej dobiva Montblanc vsako leto več obiskov. Marsikdo, ki bi si niti ne upal na naš Jalovec, kljub žicam in vrvem, premaga junaško tega velikana; kajti vodniki in nosači so v tem boju dobri zavezniki. Tudi vojni stroški niso tako veliki. »Mala vsotica« 300 frankov ti popolnoma zadostuje. Vodnikoma daš po stotaku,

nosač dobi petdesetak, ostalo pa vzame oskrbnik v »hotelu pri velikih mulah« (Grands-Mulets). Zato pa prideš prav gotovo na Montblanc, ako ti pusti vreme. Kadar pa ta Savojski očka kade iz svoje ogromne pipe, ali ako čakajo plazovi probujenja, ostani raje v dolini! Zakaj število tistih, ki so našli kljub vodnikom, nosačem in vrvem svoj večni počitek na ledenikih nad skalami les Grands-Mulets, ni ravno majhno. Ostali so v snežnem metežu, ali jih je pa plaz pokopal. Nekateri se še danes hlade v globokih razpokah ter čakajo, kdaj jih valovi ledeniškega potoka prineso izpod ledenika na dan.

Največ užitka ti nudi prekoračenje Montblanca z laškega Courmayeura v francoski Chamonix. Zato sem si tudi jaz izbral to pot. (Dalje prih.)



Pohorje.

Spisal † Janez Koprivnik, šolski svetnik. (Dalje.)

h) Lov.

Pred letom 1848. so imeli pravico za lov samo graščaki. S cesarskim ukazom z dne 7. sušca 1849. pa se je pravica lova združila s posestvom in lastništvom zemlje. Lasten lov ima, kdor razpolaga z zemljiščem, ki meri v nepretrgani zvezi 200 oralov ali 115 *ha*. To so torej graščaki in veliki kmečki posestniki. Lov po zemljiščih manjših posestnikov pa dajejo občine v najem. Najemnina za lovsko pravico v kaki občini gre v blagajno dotične občine.

Na Pohorju imajo vsa graščinska veleposestva, namreč Oplotnica, Slov. Bistrica, Fala, Jožefova Dolina, Legen (Leben), Meslinje, Rakovec in Vitanja svojo lovsko pravico. Razen teh ima še pravico lastnega lova več velikih kmetskih posestnikov, zlasti na severnem pobočju. Lovsko pravico od ostalih zemljišč dajejo občine v najem.

Zemljišča graščakov veleposestnikov s pravico lastnega lova obsegajo 16.200 *ha*, zemljišča kmetskih veleposestnikov z lastno lovsko pravico je 9500 *ha*, zemljišča manjših posestnikov brez lastne lovske pravice, katera zemljišča dajejo občine v najem, pa 72.180 *ha*, skupaj 97.880 *ha*.

Lov se razteza na vso večjo, spredaj navedeno divjačino iz redov sesavcev in ptičev. Ta dlakasta ali pernata zverjad se strelja, ker je njeno meso okusno in koža za rabo, ali pa, ker je koristni divjačini škodljiva. Nekaj je tudi takšne zverjadi, ki ima dragocen kožuh in je hkrati v lovskem zmislu škodljiva. Brez ozira na zabavo, ki jo ima lovec na lovu, dajejo gotov dobiček: srna, gozdni in gorski zajec, divji petelin, ruševce, rakelj, jereb, jerebica, prepelica, fazan, divji golobi, sluke in race. Lovu škodljivi so: divja mačka, lisica, jazbec, dihur, kragulj, skobec, tičji sokol in velika uharica. Lovu (ribarstvu) škodljive živali z dragocenim kožuhom so: kuna belica, kuna zlatica, hermelin in vidra.

Lovske živali, ki dajejo gotov dobiček, so v določenem času pod varstvom lovskega zakona in se ta čas ne smejo streljati. Lovu škodljive živali in kožuharji s plemenitim kožuhom ne stoje pod varstvom zakona in se smejo vse leto streljati.

Po Hiltlu ustrelijo povprečno na leto na Pohorju: srn 245, zajcev 450, divjih petelinov 22, ruševcev 36, jerebov 159, jerebic 617, prepelic 44, rac 20, divjih golobov 79, sluk 193, lisic 186, kun zlatic 9, kun belic 8, jazbecev 7, vider 7, divjih mačk tam pa tam katero. Vse divjačine skupaj torej postrelijo povprečno na leto 2082 glav v vrednosti 8042 K.

ž) Ribstvo.

Vse predi navedene ribe so plemenite ribe, ki imajo okusno meso, zato jih tudi po vseh vodah pridno love. Kakor lov na divjačino je tudi ribolov lastnina določenih posestnikov, mestnih, trških in kmetskih občin. Mnogo vod je, kjer imajo pravico ribe loviti bližnji graščaki, občine smejo ribe loviti po tistem delu vode, ki je v dotični občini, ako ni na vodi že kaka stara ribolovna pravica; če teče voda ob meji dveh občin, sme vsaka občina na svoji strani do srede vode ribe loviti. Kdor ima kje ribolovsko pravico, jo tudi lahko da v najem, kakor lov na divjačino; pa tudi ribolovske listke lahko izdaja posebnim osebam zastonj ali proti plačilu. Kdor brez dovoljenja v kaki vodi ribe lovi, zapade kazni.

Pripoveduje se ta-le dogodek: Kmečki človek, ki je v Dravi brez dovoljenja ribe lovil, je bil pri sodnji zaradi tega zatožen. Pri obravnavi ga vpraša na podlagi nemške obtožnice sodnik, ki je slovenščino le za silo lomil: »Je res, da si ti Dravo ribal?« »Kaj pravijo gospod?« odgovori zatoženec. Sodnik: »Tukaj stoji zapisano, da si Dravo ribal.« Zatoženec: »Jaz Dravo ribal? To pa ne, gospod!«

Ker zatoženec krivdo tako odločno in nekako začudeno zanika, se sodniku to le nekoliko čudno zdi; zato pokliče slugo, naj ga on vpraša, če se je res pregrešil, kakor obtožnica govori. Sluga: »Tukaj je zapisano, da si v Dravi brez dovoljenja ribe lovil, je li to res?«
«To pa to, to je res, gospod; ribe sem lovil v Dravi, ribal pa Drave nisem.»

Ribe se love na razne načine. Postrvi love z rokami ali s trnkom, največ pa jih ulovijo z vršami ali ribjimi koši. Vrša ali ribji koš ima lijaku podobno ustje, ozko žrelo in širok trebuh. Spletena je iz zelenega smrečja. Vrša se položi vodoravno v vodo in ribe se gonijo s koli v njo.

V Dravi love ribe s trnki, s ponočnimi vrvicami, z ribjimi vilicami, s saki in večjimi mrežami. Sak je štirjakova (veliki rjuhi podobna) mreža, katere strani merijo po $1\frac{1}{2}$ —2 m. Privezana je z ogli na 2 usločena, križem postavljena količa; količa pa visita na dolgem drogu. Ribja vada se pritrdi na znotranji strani na sredo mreže, potem se spusti mreža — sak — v vodo. — Velike ribje mreže so po 20 in še več metrov dolge in po 2 m široke. Na eni strani je pripetih ob robu mnogo svinčenih kroglic, na drugi pa ravno toliko zatičev iz plute. Mreža se razvije in spusti v vodo. S svinцем obtežena stran se pogrezne na dno, s pluto obvezana pa plava na površju. Mreža se potem vleče na obeh koncih poševno proti teku vode z enega brega na drugega. S tako mrežo se navadno vsakokrat ulovi mnogo rib.

Kakor lovska divjačina imajo tudi ribe čas varstva, namreč takrat, kadar drstijo, postrv v mesecih oktobru, novembru in decembru. — Ribstvu mnogo škodujejo vidra, vodomec in povodni kos, postrvim je tudi žagovina škodljiva.

Po Pohorskih potokih nalove na leto 400—500 postrvi, v Dravi med Spodnjim Dravogradom in Mariborom pa 350—400 raznih Dravskih rib.

8. Travniki in pašniki.

Travniki.

Na Pohorju so travniki vseskozi ob tekočih vodah, da se lahko vodi voda na nje. V nižjih in srednjih pasih kosijo po dvakrat na leto, seno in otavo; malo je takšnih travnikov kjer bi še tretjačili otavič; po višjih legah kosijo le po enkrat. Po zadnji košnji po travnikih pasejo.

Razen košnje so po travnikih še ta-le opravila: Pomladi se morajo razgrabit in zravnati krtine in pograbit se mora s travnika vse, kar je prišlo po zadnji košnji slučajno ali neslučajno na travnik. V tistem času se strebijo in osnažijo drage ter pregledajo, in če je treba, popravijo žlebi, kjer morajo biti. Če je travnik močviren in se mora z njega odvajati voda, se iztrebijo tudi drage odvodnice. Nato se začne zamakanje. Najboljši čas za zamakanje in napajanje travnikov je: pomlad, ko je trava šinila iz tal, in v jeseni, prej ko začne zmrzovati. Napaja se po dva dni, potem pa se za nekaj dni neha. Poleti zamakaj po večerih in ponoči, ko se je zemlja ohladila, pomladi in v jeseni le podnevi, ko se je zemlja ogrela. Osem dni pred košnjo z napajanjem nehaj, da se ti zemlja do košnje posuši; 14 dni po košnji pa začni travnik zopet napajati.

Napajanje ima namen, privajati travniku toliko mokrote, da travniške rastline dobro prospevajo; voda pa prinaša na travnik tudi hranilne snovi, posebno, če je potočna in kalna; vrh tega zabrani okisanje zemlje, in če je že okisana, izpere kisle snovi in tako onemogoči, da bi se naselili po travnikih ostri šaši in mah.

Napajajo se travniki s potočno in studenčno vodo, potočnica je boljša od studenčnice, nikdar pa se ne smejo travniki napajati z vodo s kakšnega močvirja. Močvirnata voda travnike okisa in po okisani zemlji se nasele tudi šaši in mahovi.

Po travnikih se nasele tam pa tam tudi travniku škodljive rastline: travniški plevel. Semkaj spadajo: podlesek, čemerika, razni mleči, mišjak, trobelika, močvirni osat, pasji strici, škrobotec in že omenjeni mahovi. Plevel se mora s travnikov iztrebiti, mah se pograbi z železnimi grabljami ali se izpuli s posebnimi, kratko- in gostozobnimi železnimi branami. — Značilne travniške živali so: krt, že omenjeni kosec, črni muren in razne kobilice.

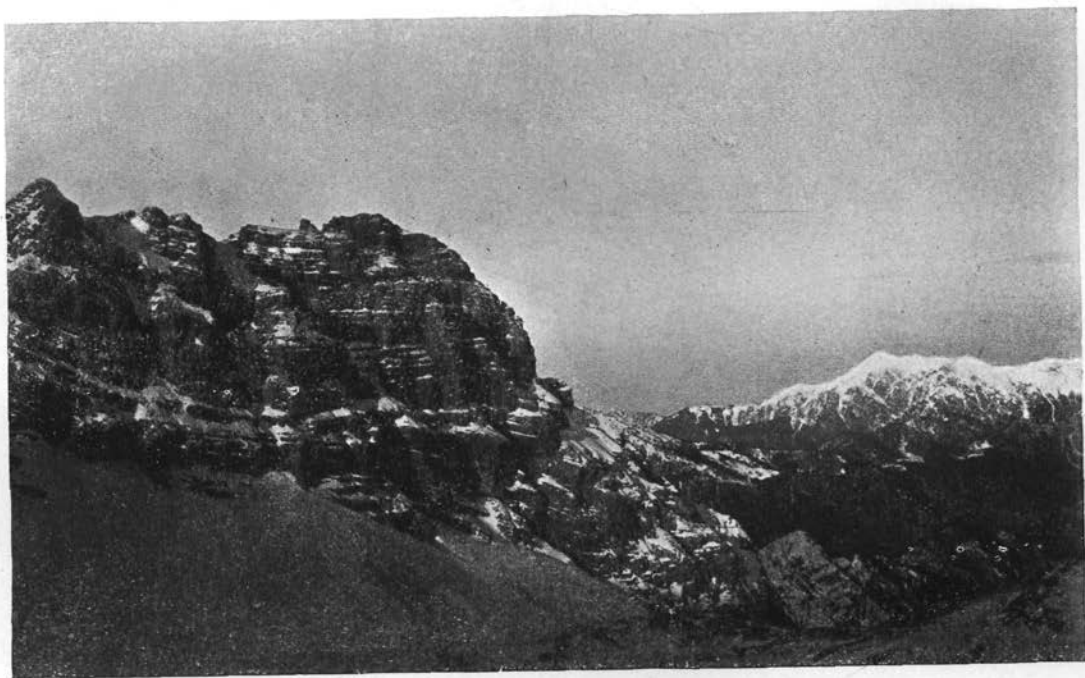
Pohorski travniki dajejo, z redkimi izjemami, vseskozi sladko, torej izvrstno krmo. Zato je pa tudi Pohorska živina razvajena, da v drugih krajih, kjer ni krma tako dobra, noče jesti.

Po vsem Pohorju je okroglo 19.220 oralov ali 11.175 ha, t. j. blizu 11 1/2% celega površja travnikov.

Pašniki.

Pašniki so ob njivah, nad travniki, po gozdnih goličavah in po redkih gozdih. Tukaj se pase poleti drobnica in goveja živina.

Površje vseh pašnikov znaša okroglo 16.300 oralov ali 9380 ha, t. j. 9 3/5% Pohorske zemlje.



Urbanova Špica.

Fotogr. † dr. Cerk.

9. Polja (njive) in poljedelstvo.

Polja (njiv) je na Pohorju okroglo 25.626 oralov ali 14.747 *ha*, t. j. 15 $\frac{1}{14}$ % Pohorskega površja. Polja (njive) segajo na vzhodni in južni strani 1000—1100 *m*, na severni in zapadni strani 800 do 900 *m* vkreber in imajo vseskozi solnčno lego. Zemlja je vobče rahla, se skrbno obdeluje in dobro gnoji. Poljska vprežna orodja so: ralo (oralo), ki je podobno češkemu rohadlju (še bolj pa kavljju) in ki ne obrača, ampak le trga, drobi in rahlja; merjasec, to je plug z dvema glavama, na eni je deska na desni, na drugi na levi strani; z merjascem se obrača in prevrača zemlja vedno na isto stran, namreč proti znožju; z navadnim plugom se orje po ravnem na ogone; brana je taka kakor povsod.

Na Pohorju sejejo in pridelujejo :

a) Žita: ozimno in jaro pšenico, ozimno in jaro rž, jari ječmen, oves, proso in ber; ajdo po nižjih legah v ržišče, po višjih v praho, koruzo (turščico) v znožju, na vzhodni in južni strani tudi nekoliko nad znožjem. Po koruzi rastejo buče.

V dobrih letih se pridelata toliko zrnja, kolikor ga potrebuje prebivalstvo; pšenico in oves še prodajajo, v srednjih nič ne prodajajo, pa tudi nič ne kupujejo; v slabih letih kupujejo pomladi turščico. Na vzhodni in južni strani se pridelata več žita ko na severni in zahodni strani, kjer prevladajo gozdi.

b) Stročnice: nizki in rajčni fižol, poljski grah in stročnati bob, vendar je pridelek majhen.

c) Gomoljnice in koreninke: krompir ali bob, repa, korenje, pesa in zelje, ki se tudi v to skupino šteje.

Krompir zahteva rahlo zemljo, kakršna je ravno na Pohorju; zato po Pohorskih njivah izvrstno prospava. Mečejo ga v brazde (v vsako drugo), ali pa ga sadijo z motiko v zorano in povlečeno zemljo, najrajše po koruzi ali pšenici, kateri se je gnojilo. Napačno je, da sade le majhne in tanke odrezke, notranji del pa porabijo za kuho. Drobni krompir se naj vsadi cel, kakršen je, debeli pa se naj po dolgem tako prereže na dva dela, da pride na vsak del enako število ok. Krompiršnico žeti za živino, ko je še zelena, je tudi napačno in škodljivo. Krompirja se na Pohorju mnogo pridelata.

Repo sejejo v ječmenišče, katero obilo pognoje, prej ko ga zorjejo.

Korenjevo seme se zmeša z jarim ječmenom ter z njim vred naseje. Ječmen varuje nežno mlado korenje vročine in suše. Ko je požet, oplejejo korenje, t. j. popipljejo strnje iz zemlje. Pozneje se korenje po enkrat ali po dvakrat okoplje.

Pesa ali rona, posebno takšna, ki je namenjena za živino in zelo debela zraste, je še mnogo premalo znana med Pohorskimi posestniki. Ob znožju jo tam pa tam pridelujejo, višje zgoraj je ne poznajo.

Zelje ali kapus, natančneje glav nato zelje, sadijo tudi na Pohorju na posebnih njivskih oddelkih — zeljnikih ali kapusih —, kjer je zemlja pognojena in predelana, kakor na vrtu.

č) Tehniške rastline: Izmed teh se sejejo na Pohorju mak, tam pa tam konoplja, lan in po nekaterih ravninah okoli Pohorja se sadi hmelj.

Mak zahteva rahlo, pregnojeno zemljo ter zavarovano in solnčno lego; da dozori, potrebuje 160—180 dni. Znani sta dve vrsti, takšen, katerega glave se pod pokrovom z okenci odpro, ko so dozorele (trosni mak), pa takšen, katerega glave ostanejo zaprte (zaprti ali mlatni mak).

Lan ali len, ki se seje kot zaprti in sprezní (razpočni) lan (zrele glavice ostanejo zaprte ali se razpokajo) zahteva hladno in vlažno podnebje, skrbno predelano in primerno pognojeno zemljo. Posebno dobro se obnese v deteljišču, po krompirju, pesi, repi in korenju. Na tisti njivi se sme šele po šestih letih zopet nasejati.

Lanu se dandanes na Pohorju žalibože veliko premalo prideluje, čeravno je Pohorsko podnebje kakor nalašč stvarjeno zanj. To je bilo v prejšnjih časih vse drugače. Dan, ko se je lan trl (v začetku adventa), je bil dan dobrega življenja in veselja. Že ob dveh po polnoči so začele trlice klopotati in so klopotala ves dan do mraka zvečer. Gospodinja pa je dobro kuhala in pekla. Pozimi so potem brneli po topli sobi kolovrati, da je bilo kaj. Po večerji so še enkrat sedle ženske h kolovratom in predle do 10. in celo do 11. ure. Moški pa so delali orodje, orodje popravljali in pletli koše, jerbace in cene; domači cokljar je delal coklje, mi dečki pa smo — vsak večer drugi — sedeli za svečnikom in svetili z borovimi treskami. Oglje, ki smo ga otrinjali, je padalo v vedrico, ki je bila do polovice napolnjena z vodo in je stala pred svečnikom; semkaj smo metali tudi ogorke. Če si zadremal in nisi pridno obračal treske ter otrinjal ogljija, dobil si jo tako pod rebra, da ti je sapo zaprlo.

To je bil tisti čas, ko so si pripovedovali o rojenicah, vilah, divjih ženah, povodnem možu, škratih, zakopanih zakladih, strahovih i.t.d. Ko so spredle predice predivo, je prišla volna na vrsto. Pomladi pa, ko je bilo vse pripravljeno, so pozvali tkalca na dom, ki je naredil iz preje platno (iz navadne hodnik, iz boljše in tanjše tanko platno), iz preje in volne raševino (resojno) — osnutek preja, votek volna —, iz same volne pa sivo domače sukno. V to domače blago so se oblačili moški (sukno, raševina, platno) in ženske (platno). Ženske so poleti in pozimi nosile platneno obleko; za delavnik belo iz hodnika, za praznik obleko iz modro barvanega tankega platna. Takrat so bili zlati časi za prebivalstvo na Pohorju. Ker je vsak večji posestnik na leto zaklal govedo in kožo dal udelati, je obuval sebe, ženo, otroke in družino tudi z domačim usnjem. Kupil je pravzaprav zase samo klobuk, ženi pa pečo (adro) ali robec za na glavo, vso drugo obleko so pridelali doma. Takrat je pa tudi imel priden posestnik »osem volov, pa tolarjev sto.« Seveda nočem s tem reči, da jih sedaj nima, pa občno blagostanje je bilo takrat večje, vsaj na južni strani.

Konoplje zahtevajo rahlo, drobčno zemljo in lego za vetrom in na solncu.

Hmelj sem videl pri Slov. Bistrici, Konjicah in Slov. Gradcu.

d) Krmilne rastline, ki se na Pohorju sejejo, so navadna ali štajerska detelja, tam pa tam nemška detelja ali lucerna.

Navadna detelja se seje med jari ječmen, jaro rž ali jaro pšenico. Ko se žito požanje, si detelja kmalu opomore tako, da jo še tisto leto (s strniščem vred) kosijo. Drugo in tretje leto jo lahko po trikrat kosiš, četrto leto pa že začne slabeti in pojemati; toraj je najbolje, da se podorje in tam naseje ozima pšenica ali ozimna rž, proso ali ber. Na tisti njivi se sme detelja sejati šele po šestih letih.

Nemška detelja ali lucerna ljubi tudi rahlo, z apnom pomešano zemljo; ker spušča korenine zelo globoko, še prospeva tudi po takšnih krajih, kjer bi bilo za navadno deteljo presuho. Nemška detelja sicer ni tako nežna kakor navadna in je bolj lomastna; redilna je ravno tako in da po 5 košenj na leto, obstoje pa 9—12 let. Škoda, da jo Pohorski posestniki še premalo poznajo.

Najnavadnejši njivski pleveli so: njivski osat, njivski mleč, njivski slak, kokolj, modriž, divji mak, divja redkev, čičerica, stoklas, pahovka, pirnica i. dr.

Prave njivske živali so: poljska miš, prepelica in poljski škrjanec.

10. Sadjarstvo.

Žalibog, da je na Pohorju sadjereja še prav malo razvita. Koliko je praznih goric krog hiš, kjer bi lahko rastle češplje in slive, koliko je praznih, proti vetru zavarovanih pašnikov in mej, praznih robov ob potih, kjer bi se lahko nasadile jabolane in hruške, in koliko je praznih drugih mest, kjer bi lahko stali orehi in požlahtnjene češnje! Kak dobiček bi si zasiguril posestnik, če bi nasadil po takšnih praznih mestih sadno drevje, in kolikokrat bi lahko poleteli in pozimi potolažil lačen želodček svojih otročičev, in kolikokrat bi si v vročem poletju pogasil žejo z dobrim sadovcem!

Seveda misli marsikateri kmet: »Jaz itak ne učakam, da bi drevo rodilo; naj tisti sadi, ki bo za menoj prišel.« — Niti to ni res! Dobro odgojeno in pravilno usajeno sadno drevo začne veliko prej roditi, kakor misli neizkušeni človek. V četrtem ali petem letu potem, ko si drevo vsadil, ti že rodi.

V novejšem času se je jelo tudi že glede sadjereje na Pohorju na boljše obračati, posebno po znožju; pa še vse premalo se stori za to prevažno panogo kmetijstva. Na severovzhodni, na vzhodni in južnovzhodni strani se najdejo ob znožju naravnost vzorni sadonosniki z najplemenitejšimi vrstami sadnega drevja. Višje zgoraj zapaziš pa le tu in tam, da se kdo zanima za sadjerejo in sadi sadno drevje. Kjer sta učitelj in župnik sadjerejca — ali če je vsaj eden izmed njiju — tam sadjereja napreduje, četudi počasi. Učiteljstvu se ne more dovolj toplo priporočati, da vzpodbujajo z besedo in z zgledom k sadjereji. Pri vsaki šoli brez izjeme bi morala biti velika drevesnica (kar je sicer itak zapovedano), da ljudstvo vidi, kako se sadno drevje pravilno vzgojuje.

Važno je, da sadjerejec ve, kakšne vrste naj cepi in sadi. Tukaj dobro svetovati pa ni lahko, ker zahtevajo razne vrste različno podnebje, različno lego in različno zemljo.

Kjer se je kaka vrsta, bodi si jabolko, hruška, češnja ali oreh, če je tudi le v dotičnem kraju doma, dobro obnesla, se je je treba držati in jo množiti, če je le sadje dobro. S tujimi vrstami pa je treba poizkušati, preden se nasadi večje število dreves.

Kar se tiče moštnic — jabolk in hrušek — priporočam razen naštetih vrst za mošt tudi domače lesnike in lesnjače in požlahtnjene domače jabolke in hruške.

Posebni vrst češpelj, sliv, češenj, višenj in orehov ne bom našteval.

(Dalje prihodnjič.)

Mangrtska skupina.

Spisal dr. H. Tuma (1911).

(Dalje.)

VII.

Popolodne, 20. avgusta 1911, ko sem se vrnil z manjše ture čez Razdr iz Rabeljna, napravilo se je zopet za dež. Hitela sva z Voznikom odriniti še ta dan v Koritniško Kočo in na Mangrt po južnem pobočju in po vzhodnem grebenu. Vrnivši se, pa sva oba dvojila, da nama pusti vreme. Ravno, ko sem se odločil, da ne bo nič, prišel me je prosit Voznik, naj mu dovolim, da sprejme drugega turista čez Puncu na Jalovec. Zadovoljen sem bil, gotov, da vremena ne bo. Sedel sem na prijazni verandi Martina Černuta, ko se je ulil dež in je po dežju prikorakal Voznik z znanim turistom. Želel sem jima srečno pot, pri sebi sem pa mislil, da je bolje pod streho; težko da jo priplezata na vrh Jalovca. Voznik mi je obljubil, da se drugi dan vrne čez Puncu v Koritniško Kočo, kjer se snideva.

Dne 21. sem se počasi odpravljal sam iz Loga od krčme Štrukljeve še le ob 9. uri predpoldne ob južnem, a solnčnem vremenu. Predelska cesta iz Loga do ovinka pod Uhojem (Uhoj smatram za pokvarjen izgovor za ukoj = Talabhang, kar odgovarja legi) ima okoli 6% naklonine ter se pride do potoka V Naklem v pičli pol uri. Takoj ko se Predelska cesta nekoliko zvisi (erhebt), imaš na desno pogled v grapo Kaludernice¹, ki prihaja okoli Ruševe Glave 1606 m izpod Loške Stene.

Iz konca ceste imaš lep pogled v kot Koritniške doline z Jalovcem v ozadju in na ves greben Loške Stene. To ime je sicer umetno geografično, a domačinom umljivo in tudi ni boljšega. Kajti najvišji vrh, 2343 m, Bricelj, nima nič karakterističnega, da bi se po njem imenoval cel greben od Spodnjega Grada 1694 m pa do Plešivca 2165 m. Skoraj v sredi Loške Stene tam, kjer je gorska črta zavita proti vzhodu, moli strma ostroga proti dolini Otlj Vrh, ki še ni kotiran. Temu je predložena Ruševa Glava. Konec ovinka se pot deli. Naravnost gori pelje na Uhoj in k nemški Mangrtski koči. na desno čez potok v Naklem pa k češki Koritniški Koči.

¹ Kaludernica pomeni zavito grapo in dejansko se ovija v polukrogu okoli Ruševe Glave. Isteza jezikovnega izvora mora biti vrh Kaluder 1980 m v Krnski skupini in pomeni v polukrogu zavito goro. Enako ime se dobi na Beneškem Slovenskem nad Čedadom in Fojdo (Faedis), kjer je gora Caludrazza (976 m) slovenski Kaludrovnica.

Nekoliko višje gori na tej stezi me je dotekel 11 letni Anton Kuk iz Strmeca, ki je šel iskat pod Mali Vrh 3 izgubljene jarčke. Bister, pogumen dečko, ki mi je prav razločno znal povedati vse, kar sem ga vprašal. Pravil mi je, da se nič ne boji hoditi sam po strminah, četudi se je ubil njegov stric v mladih letih kot pastir pod Strmim Nosom, pod Veliko Ravnijo. S seboj je imel za cel dan košček kruha, katerega si ni upal se lotiti še pred poldne; in vendar kako sveže in zdravo je dečko izgledal! Že blizu kočje sva sedla ter gledala proti Bavhi na levem bregu Koritnice. Visoko gori pod vrhom se je nakrat zamajala ogromna skala in je telebnila najmanj 100 m doli na pečnat krmol (Vorsprung) ter se razletela na kose. Poknilo je ko topov strel, da je vsa gora otlo zabobnela. Siv oblak prahu je vzkipek nad padiščem in se je počasi razkajal proti vrhu. Belo-rjava velika lisa je pokazala mesto oddora. Rzsuli kosí so padali šumno od skoka do skoka ter se valili in razsipali po žlebovih in platéh strmo nizdoli, puščaje za seboj oblačke dima, prasketaje od stopnje do stopnje. Vedno tanjši so postajali oblački za njimi, vedno manj se je slišal ropot padajočega grušča; konečno je vse potihnilo v plitvi krnici sredi severnega boka Bavhe, imenovani Čelovec.

Sedla sva ter dolgo gledala zanimiv prizor, kakor ga redko vidiš v vsej celoti, tako tik pred očmi, tako nazorno. Z daljnogledom sem opazoval vsako fazo kamenega plazu. Tone mi je pravil, da je že večkrat videl, kako se kamen odtrga, da pa še ni nikdar tako močno ustrelilo. Dal sem mu nekoliko svojega jedila, a fant ga je le spravil, češ, da ga prihrani za popoldan, če ne bo mogel brž najti jarčkov; nekaj pa je hotel še prinesiti domov. Kaka samostojnost priprostega kmečkega pastirja, brez vsake vzgoje, proti mestnemu dečku iste starosti, ki ima spred in od zad učitelja, pa ne ve, kam bi se obrnil, če le malo prestopi prag svoje sobe! Sam lazi pastirček dneve in dneve za čredami, opazi vsak najmanjši dogodljaj v prirodi ter uživa z jasnim umom vse vtise nje lepote.

Po kosilu sem pohajal okoli kočje. Vrhovi so bili toliko jasni, da sem začrtal panoramo gor izpred Koritniške Koče. (Glej prilogo Alpskemu Vestniku!)

Računil sem, da sta Voznik in g. Korenčan vendar le srečno prišla vrh Jalovca, četudi je bil vrh zavit v meglo; kajti dolina bila je solnčna. Začudil sem se torej, ko je proti večeru prispel vodnik od Rateške strani čez Sedlo doli. Jutranje mrko vreme ju je bilo vrh sedla Punce ostrašilo, tako da sta krenila čez Veliki Kot v Planico doli in v Rateče, od koder je Voznik prihitel čez Travniki v Koritniško Kočo.

Vreme proti večeru ni kazalo preslabo, zato sva se odločila, da odrineva zjutraj kolikor mogoče rano. No, 22. avgusta ob prvem svitu je bilo vse prepreženo z oblaki in droben dež je mrščil. Polegla sva, pozneje predpoldne pa pregledala južno vznožje Mangrta. Krenila sva iz kočice po zaznamovani poti proti koncu, zavila na desno pod steno, lezla sem in tja po strmotinah 45—60%. Različni žlebi in razpori vodijo v steno južnega Mangrta, od katerih bi moralo biti par prav gotovo prehodnih do grape za Hudo Stezo. Naročil sem bil Vozniku, naj mi pripelje kot drugega vodnika Lukeža, ki ima svojo malo kmetijo v Koritnici ravno pod Mangrtom in pozna vsak mogoč pristop od južne strani. No, Lukež mu je izjavil, da se sicer pride na enem mestu po ozkem žlebu do pod Hudo Stezo, da pa je skrajno nevarno radi zapadnega kamenja (Steinfall), ki deloma prihaja od leve prhle stene nad grapo za Hudo Stezo, še bolj nevarno pa od ovac in koza, ki se pasejo po drnastih strmotinah pod Hudo Stezo. Lukež je zatrjeval, da pristop po tem žlebu nima nobene vrednosti za turiste, ker še pastirji gredo le, če je skrajna sila in ni drugače mogoče priti do izgubljene drobnice. Zato sva opustila misel prelezti skozi žlebove od južne strani na vrh Mangrta.

Vedrila sva precej časa v špilji prve stene ter si ogledovala zah. pobočje Jalovca, dokler ni dež pojenjal in sva mogla v kočico nazaj. Popoldan se je nebo do dobra prevleklo, vedel sem, da bo treba čakati vremena par dni. Celi drugi dan, 23. avgusta, prečital sem skoraj vse knjige, ki so v koči na razpolaganje in popravljaj začrtano panoramo izpred kočice. Kedar je solnce skozi oblake zasvetilo, pa mi je vodnik razkazoval, kolikor mu je prišlo na um od zadnje Koritnice. Zanimalo me je posebno, da je — kakor Ratečani — trdil, da pomeni ozebnik toliko kakor Schneeculoir. Imena za vrhova Vel. in Mali Ozebnik prihajajo torej le od snežnih plazov pod njim. Veliko snežišče takraj Brežiča na poti S. P. D. od Jalovca v Koritnico se imenuje Vel. Ozebnik. Pod njim je stožec Mali Turn v Ozebniku in nižje doli Vel. Turn. Pod Plešivcem je Mali Ozebnik in na robu pred njim Turn v Mal. Ozebniku. Lepa zelena macesnata polica od Mal. Ozebnika proti sredi pobočja Plešivca je Zagon. Po dvadnevem postopanju sva bila oba naveličana tembolj, ker v koči ni bilo dobiti drugega nego polente, salame in sira. Tudi motnega belega vina sva popila zadnjega pol litra. Koča ima sicer opravnico, a sem prihaja tako malo turistov, da se ji niti ne poljubi skrbeti za naprej. Nisem bil vzel mnogo svojega brašna ter ohranil najpotrebnejše za visoke ture. Zato sva sklenila, da drugi dan, 24. avgusta, odrineva, naj bo vreme, kakor hoče, le da ne bi bilo.

Odšla sva ob 5. uri zjutraj po zaznamovani poti doli v zadnjo grapo Koritnice. Globoko korito na levo, navzgor nepristopno, ki se izteka na desnem bregu z Koritniški konec, se imenuje V Snegu. Nad strmimi pečinami nad njima je pašnik Kozlůvka. Ves vzhodni Mangrt do grape V Snegu je od te strani nepristopen; drobnico morajo na Kozlůvko goniti čez Járečico in po turistovski poti okoli Velikega Mangrta doli na vzhodno pobočje. Ves vzporedni, grebenasti del Mangrtov je kakor preklan po sredi od vrha do dna V Snegu; gori preide v škrbino, ki jo je turist Dr. Kugy imenoval Böse Scharte — Huda Škrbina. Od te doli na Rateško stran sega druga špranja za Gamsovim Robom v Zagače. Vzhodni del južnega pobočja od grape V Snegu naprej je lažje pristopen in travnat, posebno v srednjem delu. Lepa trata, vidna tudi izpred Koritniške Koče, se imenuje Goli Rob, krnasta špica proti Koncu tega pašnika pa Stop.

Na Mangrt je od vzhodne strani najlažji pristop čez Goli Rob, ves čas po pašnikih pod vrh in okoli Planje na turistsko stezo prav do tam, kjer se pričinja drn na navedeni poti. Drug, težji pristop je od razu Konca, na levo po sila strmih travnatih a hodnih gredéh na ravno opisano pot okoli Malega Mangrta in Planje. —

Midva sva jo krenila s poti S. P. D. ravno sredi grape »Na Konci« na levo v smeri usedline¹ 2160 m, na zemljevidu imenovano Zagrca. Izprva gre pot po travnatem pologu (Lehne) Planjici, porasli s trsavico, ono suhljasto travo, ki se dobiva povsod po nekdanjih sesutinah v Julijskih Alpah, v legah od 1600 m naprej, in daje poseben značaj gorskim pašnikom. Višje gori je drn pomešan z nizkim ruševjem: Užgana Ruša. Na levo pod njo curlja izpod plazu še v poznih mesecih zadnja voda. Nad Užgano Rušo postaja drn redkejši, trava krajša in drobnejša, pomešana bolj z gorskimi cveticami; tod je Na Koncu. Pod vrhnim rezom se zdi, da je daljša pot zaprta po skrōtinah (strme, razrite peči). Kreniti je po drnu po ozki gredi na desno ter preplezati precej visoko peč, nakar se zopet stopi na drn in kmalu potem na raz usedline.

Tod okoli so rabili češki turisti in dr. Kugy vrv in plezalke, midva sva zmagala ta prag v okovankah prosto in optav ob 7. uri 10 minut. Oglekala sva si boljši pristop na Mali Mangrt. Plezalo bi se lahko naravnost po krnastem, prepoklem (rissig) razu. Lažje priti je naokoli, tako da se nekoliko sestopi na Rateško stran po drničih, potem zavije na levo in leze napošev gori ravno konec razu v škr-

¹ Rabim usedlina = Senke, presedljaj = Übersattelung, usednina = Sediment.

Babánjski
Skedenj

Velika
Baba

Prestreljenik

Plešivec



Bovec s Prestreljenikom.

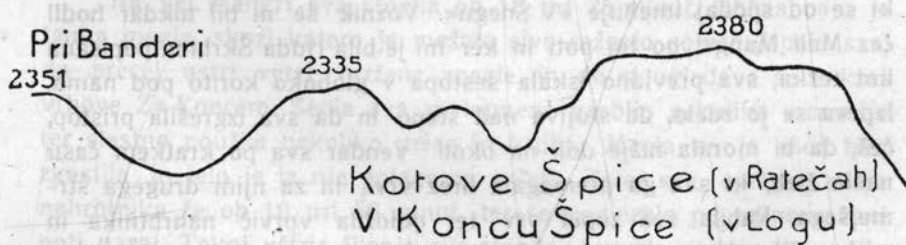
Fotogr. I. Pavlin.



bino nazaj. Z usedline, in še boljše nekoliko doli kraj drničev, imaš pogled v krnico v Žagačah. Odstop ni mogoč, ker zapirajo ustropljene več sto metrov visoke pečine v poluobodu pot tudi najdrznejšemu plezalcu. Dr. Kugy je s Komacem zaman poskušal od zdalej gori. Na desno iz Zagač se dvigajo strme plati Vevnice, koder sta leta 1910 poskušala dva nemška turista. Eden je priplezal že precej visoko gori pod rob, kjer mu je moralo primanjkat moči ali pa mu je izpodrsnilo v skoraj navpični pečini, tako da je zviškoma padel na dno krnice. Kakor so mi Ratečani pravili, se ni poznala na njem nobena obleka več, telo je bilo vse zmleto in zmečkano, da se ni spoznala človeška postava.

Sedečega tik na robu vrhnih sten nad Zagačami, obide skoro groza nad divjostjo tega samotnega Alpskega kota. Tudi utrjenemu turistu prihaja skoro omotica, ko gleda v globočino. Tem živejši je kontrast z zelenimi pašniki in gozdi pod prodom in snegom Zagač, ko hiti pogled preko temnih smrečnih vrhov na mirno zelenomodri zrcali Mangrtskih jezer. Rabila sva vsega četrte ure za pregled.

Imenovanje Zagorca ali Žagorca je neznana v Logu in tudi v Ratečah. Ložani ne poznajo drugega imena nego Na Koncu ali V Koncu. Ratečani pa imajo ime le za pravkar opisano krnico Žagače. Iz tega je nemški Tržaški turist dr. Kugy naredil Žagorca, prof. Gstirner, ki je tod preiskaval nomenklaturu in kateremu je prof. Dr. Sket razlagal slovenske besede, je bil pa mnenja, da Žagorca nič ne pomeni, pač pa odgovarja obliki grebenastih vrhov na desno konca podobni žagi in zato je to ime izpremenil v Žagico ter prenesel za greben 2355 m. Tu se vidi, kako samovoljno sestavljajo imena učeni turisti iz stremjenja po sistematični razdelitvi gorskih vrhov. Ravno omenjeni



grebeni na desno, ki so res kakor žagasti, se imenujejo vsi skupaj na Loški strani: V Koncu Špice (2335 do 2380 m), na Rateški strani pa Kotove Špice. Ker je imel prof. Gstirner dvoje imen na razpolaganje, jih je kar razdelil ter dal špicama 2335 ime Konca Špice, 2380 pa Kotova Špica. Najvišjo špico nad Vevnico imenujejo Ložani

Pri Banderi, 2351 m, ker so ob prvem mapiranju tu postavili znamenje, že davno strohnelo. Med to in Kotovimi Špicami je prehodna škrbina.

Iz usedline nad Žagačami se dviga na levo strmo pečevje Malega Mangrta do 2366 m. Naravnost gori od razu pelje precej odprt žleb. Stopila sva vanj. Zdel se nama ni prehud, zato nisva odvila ni vrvi, ni sezula okovank. Šlo je plezaje hitro kvišku. Že skoraj na koncu žleba sva opazila, da ne vede na vrh in bo treba doli nazaj in po ozkih laštah in gredeh v pečeh na levo v drug kamin, ki se sestavlja iz strmih skalnatih stopenj, naloženih velikanskih klad ena na drugi. Brez obotavljanja sva plezala po njem gori. Voznik je plezal naprej, jaz za njim, oba optav in molče. Ravno se je bil pretlačil Voznik skozi zagato med steno in 4 m visoko klado in se povzpел nanjo. Ozrl se je po meni nazaj. Še le sedaj se je domislil, da so pečine skoraj prevesne in da je pleza skrajno ekspozirana, in prišlo mu je na um, da bi bila morala rabiti vrv. A bilo je v takem položaju, da se niti on niti jaz nisva mogla dobro ganiti in bi bilo nemogoče vrv navezati. Smeje sem priznaval potrebo rešilne vrvi, a mu predlagal, da jo naveževa, kedar premagava najhujše stopnje. Plezal sem torej naprej in še-le ko sva to najhujšo stopnjo premagala, sva se navezala na vrv, če bi utegnilo še kaj goršega priti. No, bilo je vedno lažje in skoraj sva tudi prestala ta najtežji del cele ture in stopila pod vrh Koritniškega Malega Mangrta. Daljša pot gre potem okoli krnastega grebena po policah in laštah naprej brez vsake težave. Takoj vrh kamina sva se zopet razvezala ter šla prosto do nad Hude Škrbine. Na vrh Malega Mangrta sva stopila ob 8 uri 25 minut, nad Hudo Škrbino pa malo pred 9. uro.

S Škrbine doli po celem pobočju se vleče že omenjena grapa, ki se od spodaj imenuje »V Snegu«. Voznik še ni bil nikdar hodil čez Mali Mangrt po tej poti in ker mi je bila Huda Škrbina popisana kot težka, sva previdno iskala sestopa v globoko korito pod nama. Izprva se je zdelo, da stojiva nad steno in da sva izgrešila pristop, češ, da bi morala nižje doli na okoli. Vendar sva po kratkem času našla žleb, ki sva ga premagala brez vrvi, in za njim drugega strmejšega. Rabila sva zopet vrv ter odložila vprvič nahrbtnika in cepina. Plezal sem doli previdno in počasi, tem bolj, ker sem bil v okovankah. Kedar se ritenski, t. j. s čelom proti steni pleza po steni doli, se človeku zdi, kakor da bi visel vedno v prevesi, in ta vtis je tem jačji, čim manjši so stopi in prijemi. Tod so bili stopi res le po par cm, prijemi pa v režah pečine. Vendar je skala trda in vsled tega stopi in prijemi varni. Ko sem plezal doli v škrbino in pregledal



strmalje nad seboj, sem našel, da sem plezal po najstrmejšem mestu, dočim se pride le malo na desno po precej dobrih stopnjah v razritih skalah mnogo lažje doli. Najprej je Voznik spustil po vrvi nahrbtnika in cepina, potem je splezal prosto v napovedani smeri. Konstatovala sva, da je najtežji del cele ture iz usedline gori, a da se da cela tura zdelati brez orodja.

V Škrbini sva stala ob 9. uri 30 minut. Ustavila se nisva nič. Pot gre od tod naprej ves čas po travi, dasi v precejšnji strmini, 40 %, semintje celo 55 % naklonine; tod okoli bi dobro zlužile dereze, šlo je pa tudi brez njih. Od Hude Škrbine proti Mangrtu se dviga najprej skalnat greben, potem slede trije obli, zeleni vrhovi, prva dva imenovana Solnice, zadnji Nad Planjo. Celo pobočje pod temi vrhovi in nižje doli pod navedenim grebenom služi za pašo koštrunom in jarčkom, ki ostanejo celo poletje brez pastirja gori. Na Solnicah jim vsakih 14 dni posujejo soli in otrobov; od tod ime. Planja je Gorenja, Srednja in Dolenja. Srednja Planja se razteza proti zahodu tudi v pobočje Vel. Mangrta. Najnižji del pašnika pod grebenom je Kozlòvka. Pod Planjo in pod Kozlovko zapirajo ustromljene pečine sestop v Koritnico.

Jel je pihati mrzel veter, ki je drvil pred seboj raztrgane megle, zdaj na eno, zdaj na drugo stran. Veter je menjaval, zato sva sodila, da naju ujame še dež. Četudi sva hodila od 5. ure zjutraj brez presledka in brez jela, sva opustila namen odpočiti in okrepiti se na Planji, kamor sva stopila ravno ob 10. uri. Mahnila sva jo kar naprej proti Mangrtu. Od Planje se vleče drn proti temenu Mangrta gori; na ta drn proti Planji pride markirana pot nemškega planinskega društva.

Na Vel. Mangrt sva stopila ob 10. uri 25 minut. Objela naju je tanka megla, skozi katero je mežalo sivo-rožasto solnce. Upala sva, da precej ostri veter razžene megle in da si ogledava še enkrat vrhove Za Koncem. Sedla sva za kameno grobljo nekoliko v zavetje ter slastno použila nekoliko mesa in kruha. Megla se je med tem zgostila in jelo je iz nje polagoma pršeti. Zato sva optala svoja nahrbtnika že ob 10. uri 50 minut ter se podvzivala po zaznamovani poti nazaj. Takoj vštric Planje sva stopila iz megle, vendar sva sodila po vetru, da ne bo nič iz vremena. Še enkrat sem pregledal proste vrhove čez Mali Mangrt od severa proti jugu: Mala Ponca 1901 *m*, Visoka Ponca 2272 *m*, Škrbina Vel. Ponce, Srednja Ponca 2221 *m*, Škrbina S. Ponce, Zadnja Ponca 2234 *m*, Škrbina Zadnje Ponce 2165 *m*, Strmi Strug 2265 *m*, Strugove Špice (tri robate), Pri Banderi nad

Vevnico 2351 *m*, Kotove Špice od 2335 do 2380 *m*, Špice v Planji 2166 *m*, 2105 *m*, Kotovo Sedlo, Jálovec 2643 *m* — potem sva pospešila korake.

Na Škrbino v Jeziku (Lahnscharte) sva stopila ob 11. uri 45 minut. Tam sva preložila svoje reči vsak v svoj nahrbtnik ter se ločila. Voznik je krenil proti Gladkemu Robu, t. j. prostoru, kjer stoji nemška Mangrtska koč, jaz sem se spustil po prvem, strmejšem plazu doli proti Mangrtski kotlini. Nad menoj so se bili vrhovi že davno zategnili z oblaki. Hitel sem strmoglav doli. Napil sem se še pri studencu pod Policami ob 12. uri 20 minut ter prihitel ravno pred dežjem v gozd. Takoj ko sem stopil pod prvo smrečje, se je usula ploha. Zavil sem se v dežni plašč ter spešno korakal po zložni lepi gozdni stezi proti Jezercu, kamor sem prišel ob 1. uri 20 minut ter bil v hotelu pri Mangrtu ob 2. uri popoldne. Ploha se je bila med tem izlila in solnce je sem in tje degnilo iz oblakov ravno toliko, da sem se že dovolj osušil.

Celo turo iz Koritniške Koče čez Koritniški Mali in Veliki Mangrt sem torej izvršil od 5. ure zjutraj do 2. ure popoldan s presledkom 25 minut na vrhu: blizu 9 ur izdatnega hoda. (Konec prihodnjič.)

Naše slike.

1. **Urbanova Špica (2299 *m*).** — Ko potujemo skozi Kot na Triglav in se vzpenjamo po plazovitih strminah kvišku proti usedlini Pekla, občudujemo gorska orjaka, ki oklepata to usedlino: na levi strani začrnele stene že znane nam Rjavine (2532 *m*), na desni pa vitek skalnat stožec, na strani proti nam navpično izpodsekan. Ta stožec je severni konec Urbanove Špice (2299 *m*). Ko smo dospeli po težavni hoji iz plazov v kotlino Pekla, došli smo tik pod razriti greben Urbanove Špice, ki jo tukaj opazujemo po celi nje dolžini. Njene razkosane nepristopne stene se dvigujejo iznad globokega kotla in širnega plazu in napravijo na gledalca mogočen vtis. Ob pogledu nazaj proti severu imamo tik pod seboj široki spodnji rob Pekla, odkoder smo prispeli, nižje proti dolini pa opazujemo dolge grebene predgorja, ki se končava nad Mojstrano z gosto zarastlo Črno Goro. Iznad tega grebena se dviguje onstran Vrat podolžni Vrtaški Vrh (1898 *m*), v ozadju pa iznad Savske doline zasněženo pogorje Kepe (2144 *m*). Ta pogled nam podaja naša slika, ki je tem lepša, ker se blišči gorovje v novem snegu. T.

2. **Bovec s Prestreljenikom (2503 *m*).** — Krasna alpska lega prijaznega trga Bovec se vidi na naši sliki. Izpred Bovca je Kanin neviden. Navadno se zamenjata z njim karakteristični dve glavi Konjca od 2201—2267 *m*, na levem, v ozadju. — Lepa piramida sredi slike je Prestreljenik (2503 *m*). Slovito okno Prestreljenikovo je skrito za levim bokom. Poleg Prestreljenika, na levo so Prestreljenikovi Vršiči, špičasti »Hudi Vršič«. Skalnata stena, ki stoji na sredi

med snežiščem, je Mali Škedenj, od 2023 m naprej. Na desno od Prestreljenika je vidno zadnje rebro od Vratnega Vrha doli. Široko pobočje ob njem je zadnji bok Plešivca, pod 1696 m. Tik nad Bovcem se razprostirajo senožeti in logovi kakor poševna planota, posejana sem in tje s kmečkimi hišami, po samotah: Pod Robom, Pod Vrzalom, Ušje, Lašča, Pustota, Na Klincu.

Južni del Kanina na sliki ni več viden. Na levo od Konjca bi se pokazala Baška Planja 2449 m, z lepo oblo glavo, katero Bovčani imenujejo Velika Baba. Dalje na levo sledita Veliki in Mali Babanjski Škedenj. *Dr. H. Tuma.*

Obzor.

»Savez hrvatskih kupališta na Jadranskom moru«. Zastopniki kopališč Bakar, Cirkvenica, Jablanac, Kraljevica, Selce in Senj so v začetku tega leta pod predsedstvom grofa Jurija Orssicha ustanovili zvezo hrvatskih kopališč ob Jadranskem Morju. Sedež zvezi je kopališče Novi, tajniške posle vodi gospod Štefan C. Zollner, predsednik je omenjeni grof Orssich. — Zveza daje drage volje pojasnila na vsa tozadevna vprašanja, razpošilja prospekte itd. — Vprašanja naj se pošiljajo na zgoraj navedeni naslov (Savez h. k. n. J. m.) v kopališču Novi.

Društveni vestnik.

Umrli člani. — Umril je gospod Anton Gutnik, predstojnik anagrafskega urada v Ljubljani, mnogoletni zvesti član Osrednjega društva. — Smrt nam je tudi vzela dr. Ignacija Žitnika, drž. in dež. poslanca v Ljubljani, mnogoletnega zvestega člana Osrednjega društva. Našemu društvu je bil zaslužnik zelo naklonjen in je mnogokrat rad in uspešno zastopal društvene težnje pri osrednji vladi na Dunaju. N. v m. p.! — Umril je član Podravske podružnice g. Kralj Franjo.

Zbor delegatov. — Dne 8. marca t. l. se je vršil v Ljubljani zbor delegatov, ki ga je sklical Osrednji Odbor po društvenih pravilih. Udeležili so se ga poleg članov Osrednjega Odbora sledeči odposlanci podružnic: Dunajske podružnice: g. Ivan Luzar, Goriške: g. Avgust Šabec, Idrijske: g. Rudolf Primec, Kranjske: g. načelnik prof. Anton Zupan ter gg. dr. Vladimir Herle, Janko Sajovic, Fran Šavnik, Kranjskogorske: gg. Karl Klander in Ivan Jalen, Radovljiške: g. načelnik Ivan Šega in tajnik Ivan Kušar, Savinjske: g. Rasto Pustoslemšek iz Ljubljane, Selške: g. dr. Jakob Mohorič, Trboveljske: načelnik g. Fran Oset.

Predsedoval je načelnik Osrednjega društva g. dr. Fran Tominšek, ki je imenoval za zapisnikarja g. Josipa Hauptmana. Načelnik je poročal, da se niso prijaviли konkretni predlogi, vsled česar se bo zborovalo le po točkah, ki so v obče določene v društvenih pravilih; samo Vipavska podružnica je pisмено priglasila predlog glede stavbe koč na Nanosu. Nato pozivlja delegate, da sporoče svoje predloge ali nasvete in želje glede na poslovanje podružnic in njih razmerje do Osrednjega društva.

Delegat Goriške podružnice, g. Avgust Šabec, predlaga, da se naj Osrednji Odbor zavzame za izboljšanje železniške zveze na progi Ljubljana-Jesenice, Jesenice-Gorica-Trst in za uvedbo športnih vlakov tudi poleti; uvedejo naj se enotni ključi v kočah: naj se sklene pogodba z zavarovalno družbo »Providentia« glede zavarovanja naših članov proti nezgodam; planinski koledar naj bi izdajal Osrednji Odbor.

G. Pustoslemšek podpira in popolnjuje predlog glede železniške zveze. — Načelnik naznani, da se bodo tozadevni koraki nemudoma storili, ter poda pojasnilo, da so enotni ključi že v vseh kočah uvedeni razven v novem Aljaževem Domu in v Hotelu Zlatorogu, ki sta pozimi prometu zaprta. Dogovor glede zavarovanja naših članov proti nezgodam že obstoji z zavarovalno družbo »Providentia«; ta akcija pa svojčas ni imela uspehov; izdaje planinskega koledarja pa Osrednji Odbor nikakor ne sme odtegniti zaslužnemu izdajatelju g. Kocbeku, ki je ta koledar v teku let zelo lepo izpopolnil.

Delegat Radovljiške podružnice, gospod Ivan Šega, razpravlja o finančnem stanju Vilfanove Koče na Begunjsčici ter prosi, da bi Osrednji Odbor izvršil ali pripomogel ureditev. Načelnik pojasnjuje, da more Osrednji Odbor tozadevno dajati le nasvete in da mora imeti podružnični odbor pač na skrbi, da upravo kočje in svoje delovanje tako uravna, da se dobe potrebna sredstva za amortizacijo dotičnega dolga, kar se bo gotovo dalo doseči.

Delegat Kranjskogorske podružnice, g. Klander, predlaga, da bi se v krajih, koder so naši vodniki, večkrat prirejali informativni sestanki društva z vodniki in da bi se skrbelo za naraščaj in izpopolnitev vodništva.

Načelnik pojasnjuje, da prihajata tozadevno v poštev v prvi vrsti Mojstrana in Kranjska Gora; ker vodi Kranjskogorska podružnica tudi tamošnje rešilno postajo, priporoča, da naj sklicuje podružnica take sestanke vodnikov; Osrednji Odbor rade volje prevzame pri tem potrebno poučevanje. Osrednji Odbor ima izpopolnitev vodnikov že na skrbi ter prosi podružnico, da naj poišče za to sposobnih mladeničev, da se potem priredi vodniški tečaj.

Delegat Savinjske podružnice, g. Pustoslemšek, priporoča, da naj bi se nižje ležeče kočje, zlasti v Kamniškem pogorju, vsako leto prej otvarjale, ker je posebno od maja naprej za tamošnje izlete najugodnejši čas in najlepša flora. Osrednji blagajnik g. Šušteršič pripomni, da je oskrbovanje v tem času težavnejše, ker na planinah še ni živine in se tedaj ne dobi mleka, ki pa je kolikor toliko potrebno za oskrbovanje. — Načelnik obljubi, da bo s rednji Odbor ta predlog vpošteval in poskusil nekatere kočje prej otvarjati, n. pr. Kočo na Veliki Planini.

Načelnik dr. Tomišek poda, ker se daljni predlogi ne priglasijo, kratko poročilo o delovanju podružnic. Omenja, da je bilo preteklo leto med podružnicami in Osrednjim društvom dobro sporazumljenje; nekatere podružnice so se hvalevredno osokolile; Kranjskogorska podružnica je svoj Dom na Vršiču zelo dobro oskrbovala; tudi Kranjska podružnica je imela s Prešernovo Kočo na Stolu dobre uspehe. Zelo agilno deluje Podravska podružnica; ta je postavila poleg Ruške Koče na Pohorju še novo dependenco »Planinko«, ki je prav udobno za letovišče urejena; svojo postojanko vzdržuje sama z lastnimi sredstvi. Lep napredek zaznamuje Tržaška podružnica, ki bo sedaj — po dokončanem delu v jamah — tudi začela staviti svojo kočjo. Češka in Savinjska podružnica napreduje, kakor doslej.

Druga točka zborovanja je določitev delovnega načrta za prihodnjo dobo. Načelnik dr. Tomiňšek pred vsem omeni najvažnejše že sklenjene načrte. Zelo važna je postavitve nove kočje na vrhu Črne Prsti, da bo služila prometu turistov, ki vedno številneje prihajajo iz južnih krajev, posebno iz Gorice in Trsta; vsled tega je prevzela stavbo te kočje Tržaška podružnica. Druga važna točka je stavba kočje na Križu; nje gradnjo prevzame Češka podružnica. Da postavi kočjo na Nanosu, se je svojčas ustanovil v Postojni poseben odsek, ki je nabral okoli 5000 K v ta namen; prispevke zbira tudi Vipavska podružnica; s skupnim delom se bo dalo tudi to zavetišče v kratkem zgraditi. Osrednji Odbor je sedaj svojo glavno pozornost obrnil na Hotel Zlatorog v Ukanci; ta točka je velikega pomena, zahteva pa ogromno denarnih žrtev in dela. Vsled tega Osrednji Odbor kakega drugega večjega dela ne more prevzeti; popravila kočje so povsod izvršena, samo Kamniško Kočo bo še treba prenoviti. Dokler se Hotel Zlatorog popolnoma ne uredi, ne more Osrednji Odbor dovoljevati podružnicam podpor, marveč zahteva, da podružnice svoje prispevke za »Planinski Vestnik« redno plačujejo.

Ko se vrši nato razgovor o delovnem načrtu vpraša g. Sajovic (Kranjska podružnica), ali se ne bi mogla zopet pridobiti planinska soba na Sv. Višarjih, ki bi dobro služila slovenskim turistom. G. prof. Janko Mlakar mu odgovarja, da je upraviteljstvo na Sv. Višarjih sedaj le provizorično in da vsled tega sedaj ni mogoč kak trajen dogovor.

G. Pustoslemšek prosi pojasnila glede Hotela Zlatoroga; ako je hotel tako urejen, da ima dovolj sob in da nudi res hotelske udobnosti, naj se sproži primerna reklama. Načelnik odgovarja, da je bil hotel zelo zanemarjen, ko ga je društvo prevzelo; mnogo smo popravljali, prenavljali in izpopolnjevali, sedaj je hotel domalega gotov in v redu; sobic je dovolj; poset je bil že preteklo leto dober in vse kaže, da se ta postojanka obnese. Seveda treba res tudi za reklamo skrbeti. G. Pustoslemšek nato izjavi, da je pripravljen, v prilogi Hotelu Zlatorogu poročati slovanskim listom.

G. Sajovic še priporoča, da bi se v naših kočah na vidnih mestih razobesil seznam naših koč s kratkim opisom potov. Načelnik obljubi, da se bo za to skrbelo.

Končno še proglasi načelnik, da je poleg izvršitve imenovanih postojank glavna naloga kakor Osrednjega društva tako vseh podružnic, da se obnovi in izpopolni znamenjanje potov in povsod preskrbijo potrebni napisi; stara znamenja so že obledela ali izginila in baš radi prometa je korenita poprava nujno potrebna.

Zbor delegatov sprejme in odobri sporočeni načrt delovanja.

Po kratkem odmoru in posvetovanju se vrši volitev 6 podružniških poverjenikov in 2 namestnikov, ki vstopijo po pravilih v Osrednji Odbor. Izvolijo se z vzklikom naslednji: prof. Anton Zupan in Fran Šavnik, oba iz Kranja, Ivan Šega iz Radovljice, dr. Josip Tičar iz Kranjske Gore, Josip Hočevar iz Trsta, prof. Jakob Zupančič iz Gorice; za namestnika pa Josip Modic iz Kamnika in Fran Trček iz Škofje Loke.

Nato zaključi načelnik zborovanje s pozivom na vstrajno skupno delovanje ter se zahvali udeležencem, še posebno pa došlim poročevalcema listov »Slovenskega Naroda« in »Laibacher Zeitung«.

Občni zbori. — 3. *Ajdovske podružnice.* — Vršil se je dne 5. marca t. l. v prostorih hotela »Šapla« v Šturijah ob pičli udeležbi samih domačih članov.

Po primernem pozdravu g. načelnika Jamška podajo ostali odborniki svoja poročila, iz katerih posnemamo, da je štela podružnica koncem leta 30 članov. Vršil se je tekem leta redni in izredni občni zbor, odbor je imel 3 seje. Zunanje delovanje je obsegalo obnovenje dveh starih markacij in novo zaznamovanje poti iz Lokavca do gozdarske hiše na Čavnu, ki je sicer naj-napornejša, zato pa najbližja. Postavili smo tudi več novih kašipotnih tabel in 3 klopi ob potoku Hubelj, od katerih so nam žal že dve odnesli neznanzi zlikovci. Ravno od te zlikovske strani ima naša podružnica vsako leto največ škode. — Večjih izletov lani vsled skrajno neugodnega vremena ni bilo, zato so pa tem več prirejale manjše skupine in posamezniki izlete po vrhovih Trnovske in bližnje Kraške planote, na Krn in tudi na Učko. — Blagajniško poročilo izkazuje dohodkov K 275'15, stroškov pa K 164'78, gotovine ostaja z ono iz prejšnjega leta K 219'21.

Pri slučajnostih se je razpravljalo o poletni prireditvi, ki se je lani morala odložiti in ki bi se naj vršila letos, ter o zgradbi male kočice, oziroma zavetišča na Zelenem Robu.

Po razmotrivanju različnih manjših predlogov, tičočih se delovanja v prihodnjem letu, je zaključil načelnik zborovanje.

Novi člani. — Osrednjega Društva: gg. Tominšek Stanko, stud. iur., Korenčan Janez, trgovca in posestnika sin, Sirec Dragotin, trgovski potnik, Gaspari Karl, trgovski potnik, Kržišnik Marija, restavraterka, Breskvar Ivan, stavb. in umet. ključavničar, Josin Emanuel, kontrolor c. kr. finančne deželne blagajne, Možina Ivan, kontrolor c. kr. finanč. dež. blagajne, vsi v Ljubljani; dr. Trdan Franc, profesor v St. Vidu; dr. Tomo vitez Čučulič Bitorajski, perovodja kr. zem. vlade, Ramer Mirko, činovnik l. hrv. štedionice, Zemljak Milan, činovnik l. hrv. štedionice, vsi v Zagrebu.

Dunajske podružnice: gosp. Černý Josip, c. in kr. ravn. pristav pomož ur. na Dunaju.

Kamniške podružnice: g. dr. Gošič Fran, c. kr. okrajni sodnik v Kamniku.

Kranjske podružnice: gdč. Pevc Cila, kontoristka, gg. Sajovic Fr. Ks., posestnik, Verhunc Fr., trgovski sodrudnik, vsi v Kranju.

Kranjskogorske podružnice: gg. Bradač Anton, trgovski sodrudnik, Jakelj Alojzija, posestnica, oba v Kranjski Gori; Kapus Fran, visokošolec, Kamna Gorica; Medic Mira, c. kr. poštarica, Bela Peč; Pavlin Fr. Jos., sin zal. piva, Jesenice; Strlekar Josipina, učiteljica, Lah Jakob, trgovec, oba v Ratečah; Blažič Henrik v Ljubljani.

Podravske podružnice: gg. Troha Karl, odvet. uradnik, Hočevar Ciril, Favai Ivan, c. kr. profesor, dr. Hojnik Ivan, c. kr. avskultant, dr. Hrovat Tone, zdravnik, Ilich Emon, sladčičar, Leskošek Janko, c. kr. profesor, Mesarič Zvonko, c. kr. davčni asistent, Pirc Matija, c. kr. profesor, Tribnik Karol, c. kr. profesor, vsi v Mariboru; Vodenik Martin, nadučitelj, Sp. Št. Kungota.

Savinjske podružnice: gg. Lilek Vlad., stud. iur., Celje; Zdolšek Anton, c. kr. sodnik, Laški Trg; Čeplak Ferdo, teolog, Maribor; Schmidt Albin, učitelj v Št. Pavlu.

Soške podružnice: g. Brezovšek Jos., katehet v Tolminu.

Vsebina: Janko Mlakar: Okrog Montblanca. (Str. 57.). — Janez Koprivnik: Pohorje. (Str. 61.). — Dr. H. Tuma: Mangrtska skupina. (Str. 69.). — Naše slike: Urbanova Špica, Bovec s Prestreljenikom. (Str. 76.) I obris k članku g. dr. Tume. (Str. 73.). — O zbor: »Savez hrvatskih kupališta na Jadranskom moru«. (Str. 77.). — Društveni vestnik: Umrlji člani, Zbor delegatov. (Str. 77.), Občni zbori: Ajdovske podružnice, Novi člani. (Str. 80.).

Odgovorni urednik Svitoslav Breskvar v Ljubljani. — Izdaja in zalaga »Slov. Plan. Društvo«. Tisk J. Blasnika naslednikov v Ljubljani.