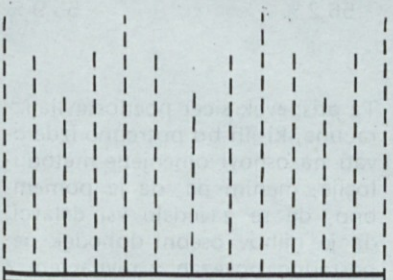


Iz vsebine	stran
– Ob osmem marcu	1
– Prvi podatki za januar 1986	2
– Sredstva za OD v letu 1986	2
– Kako naprej ?	3
– O izgradnji nove tovarne	4
– Štafetni intervju	5
– Reklamacije	6
– Referendum v TOZD Lepenka	6
– Kontrola kvalitete v TOZD Kartonažna Ljubljana	7
– Izobraževanje ob delu	8
– Varstvo pri delu	9
– Plan sredstev skupne porabe	10
– KTL na Slovaškem	11
– Prvenstvo v smučanju	12
– Nagradna križanka	16



## OB OSMEM MARCU

*Kar 1.180 vas je, to je več kot polovica od skupnega števila vseh zaposlenih delavcev v DO KTL, zato tudi poseben poudarek za vaš praznik, ko vam ženskam poklanjamo več pozornosti na razne načine – toda vsaj z enim vidnim znakom naše naklonjenosti – s šopkom!*

*Toda pozornost, ki ste jo deležne samo tega dne, naj ne bo merilo našega gledanja na vas, kajti 8. marec se ni začel praznovati za to, temveč predvsem z namenom, da bi stalno vzpodbujal naše razmišljanje in seveda tudi dejanja s katerimi mora biti kultura moškega do ženske izražena vedno v enakih pravicah in dolžnostih doma in v družbi. Le tako bo tudi ženska čutila svoj enakopravni položaj v naši samoupravni socialistični družbi, kot ji ga zagotavlja naša Ustava.*

*Tega pa še nismo dosegli – vsaj pri vseh ne! Naj bo zato ta dan mala prelomnica, da se vsaj nekaj premakne za dosego tega cilja!*

M. S.



## Naredili manj kot smo načrtovali

V prvem mesecu znaša proizvodnja 7.424 t izdelkov, od tega 491 t za izvoz in 6.933 t za domači trg. Odstopanja od dinamičnega plana so nastopila ponekod zaradi drugačne strukture proizvodnje kot smo jo planirali, drugod spet zaradi premalo naročil, tretji razlog je povečana proizvodnja za izvoz na račun domačega trga. V Tiki in Sigmii so presegli plan za 28 % oziroma za 6 % in si pripravili dobro izhodišče za naprej.

Fakturirana realizacija znaša din 2.377.461.000 in je za 4 % pod dinamičnim planom, to je zato, ker nismo startali s takšnimi cenami kot smo predvideli s planom, temveč nižjimi in tudi zaradi nižje proizvodnje. Plan fakturirane realizacije so presegli v Lepenki, Papirni konfekciji, Tiki in Sigmii, ostale TOZD so pod planom.

Proizvodnja plošč iz valovitega kartona je bila za 3 % višja kot smo načrtovali in znaša 3.510.494 kg oziroma 5.696.087 m<sup>2</sup>.

Več plošč kot smo planirali smo dobavili Embalažnemu servisu, Tiki in drugim DO, manjši odjem plošč pa beležimo v Valkartonu 05, Kartonaži in v izvozu.

Izkoristek materiala se v primerjavi s tistim iz januarja 1985 ni prav nič spremenil in še vedno znaša 88 %, kar pomeni da od vse-



Ingredients: Sugar, Corn Starch, Gelatin, Food Acids, Artificial Gums, U.S. Color, Natural and Artificial Flavors  
Mfd. by WORLD CANDIES INC., Brooklyn, N.Y. 11232, U.S.A.



ASSORTED FRUITY CANDY

Potiskana embalaža gre v izvoz za ZDA z navedbo: Made in Yugoslavia

ga materiala vgradimo v izdelke 88 %, za 12 % pa je odpadka. Planirani izkoristek smo presegli za 1 %.

Zaradi nižjega fizičnega obsega ob skoraj enakem številu izdelavnih in režijskih ur je produktivnost padla za 2 % v primerjavi z lanskoletno januarsko produktivnostjo. Tudi planirane produktivnosti nismo dosegli (za 6 % smo pod njo) – vzrok je nižja proizvodnja kot smo planirali. To pa ni vzrok v Tiki in Sigmii, ki presegata zastavljene cilje tako v primerjavi z januarjem 1985 kot s planirano produktivnostjo 1986.

Na konvertibilni trg smo izvozili 442 t naših izdelkov, kar znaša 378.332 USA \$, to pa je za 85 % nad planom, ker smo upoštevali še 131.071 USA \$ v DE-30. Konvertibilni izvoz je za 35 % večji od lanskega januarskega. Izvažali smo največ v ZRN, Grčijo, Italijo, Sirijo, Iran, Egipt, Malto in na Nizozemsko.

Izvoza na klirinško področje v januarju ni bilo.

Uvoza materialov skoraj ni bilo (le perforirni papir – 22.829 C1 \$) zaradi spremenjene devizne zakonodaje, tako da so nastali odlivi deviz le za poravnavo obveznosti do tujine.

B. J.

## Določanje obsega sredstev za osebne dohodke v letu 1986

Na osnovi Resolucije o politiki uresničevanja družbenega plana SR Slovenije za obdobje 1986 – 1990 v letu 1986 (Ur. list SRS 43/85) je odbor za spremljanje izvajanja resolucije sprejel METODOLOGIJO za spremljanje uresničevanja določil resolucije za razporejanje dohodka v letu 1986 (Ur. list SRS 3/86).

Pri razporejanju sredstev dohodka za osebne dohodke v letu 1986 bomo morali torej upoštevati:

a. Pravilnik o osnovah in merilih za delitev sredstev za osebne dohodke in skupno porabo TOZD,

b. planirana razmerja delitve čistega dohodka in uresničevanje osnovnih kazalcev poslovne uspešnosti TOZD,

c. okvirne omejitve razporeditve dohodka na osebne dohodke v skladu z omenjeno metodologijo.

Osnovne značilnosti družbenega urejanja odnosov pri delitvi dohodka za osebne dohodke in sklad skupne porabe v letu 1986 po tej metodologiji so:

a. osebni dohodki delavcev TOZD v letu 1986 so odvisni od višine osebnih dohodkov v letu 1985 in dovoljene rasti v letu 1986,

b. obseg rasti osebnih dohodkov v letu 1986 je odvisen od doseženih kazalcev uspešnosti in učinkovitosti gospodarjenja s sredstvi TOZD glede na:

- planirane kazalce za leto 1986,
- dosežene kazalce v preteklem primerjalnem obdobju TOZD,
- dosežene kazalce v podskupini dejavnosti v primerjalnem obdobju.

Kazalci, ki jih bomo v zvezi z osebnimi dohodki letos izkazovali in primerjali so:

- dohodek na delavca,
- dohodek v primerjavi s povprečno uporabljenimi poslovnimi sredstvi,
- akumulacija v primerjavi s povprečno uporabljenimi poslovnimi sredstvi,
- celotni prihodek v primerjavi z materialnimi stroški.

Organizacija združenega dela lahko hitreje povišuje obseg sredstev za osebne dohodke od ostalih organizacij združenega dela če:

- a. izkazuje skupni kazalec uspešnosti nad 1
- b. če zmanjšuje delež materialnih stroškov v celotnem prihodu.

V letu 1986 je uveljavljena torej novost, da je obseg sredstev za

osebne dohodke v neposredni odvisnosti tudi od varčevanja pri materialnih stroških.

Naj to ilustriramo s primerom. Za računanje bomo vzeli podatke iz plana za leto 1986 TOZD Jelplast Kamna gorica ter predpostavljali, da bodo taki tudi uresničeni (v letu 1985 in 1986).

	leto 1985	leto 1986
celotni prihodek din	177.660.000.–	365.515.000.–
materialni stroški	99.780.000.–	204.500.000.–
delež mat. str. v CP	56,2 %	55,9 %

V letu 1986 bi 56,2 % materialnih stroškov predstavljalo din 205.419.430.– kar pomeni, da je bilo prihranjenih 919.430.– din, oziroma je zaradi tega prihranka dohodek TOZD večji za 0,9 %. Za ta odstotek se lahko poveča obseg sredstev za osebne dohodke oziroma planiranih 52.490.000.– din na 52.962.410.– din.

Ta prispevek sicer poenostavlja izračune, ki jih bo potrebno izdelovati na osnovi omenjene metodologije, menim pa, da je pomembno, da se zavedajo vsi delavci, da je njihov osebni dohodek neposredno povezan z ravnanjem z materialom in drugimi izdatki, ki bremenijo materialne stroške poslovanja.

D. KOROŠEC

## KAKO NAPREJ?

V naši temeljni organizaciji občutimo problematiko v proizvodnji predvsem v prostorski utesnenosti in v tehnološki zastarelosti ter izrabljenosti strojev, predvsem v DE kartonaže. V tej DE predelamo dnevno približno 25 ton valovitega kartona, kar zavzema veliko prostora, tako da se proizvodnja večkrat duši v polizdelkih in izdelkih. Prostora za širitev proizvodnih prostorov praktično nimamo, ker z dveh strani tesno mejimo na sosednji DO, z ene strani na potok in cesto, z druge pa na hrib za našo proizvodnjo halo. Ta prostorska stiska nam v veliki meri onemogoča normalno delo v proizvodnji, ter povzroča veliko transporta in prestavljanja, predvsem polizdelkov znotraj proizvodnih prostorov. Nekatere izdelke večjih dimenzij sploh ne moremo izdelati v redni izmeni, zato se odločamo, da takšne izdelke izdelujemo v izredni nočni izmeni, tako da imamo prostor tudi za takšno dejavnost, kar pa nam seveda povečuje stroške izdelave in znižuje produktivnost.

Naša nova proizvodna hala katero smo zgradili leta 1978 stoji nad prostori gradbenega podjetja BETON ZASAVJE, kateri imajo v teh spodnjih prostorih delavnice in skladišča. V plan za leto 1986

smo dali odkup teh spodnjih prostorov, kar bi nas trenutno rešilo prostorske stiske in bi proizvodnja lahko normalno potekala. Dogovori o odkupu spodnjih prostorov že potekajo z gradbenim podjetjem Zasavje in dana so nekatera zagotovila, oziroma obljube o pripravljenosti za odprodajo prostorov. O prostorski problematiki v naši TOZD so seznanjene tudi družbenopolitične strukture v občini Trbovlje, katere glede na perspektivnost naše panoge podpirajo naša prizadevanja za prostorsko razširitev naše TOZD. Seveda pa bo odkup spodnjih prostorov povezan z znatnimi finančnimi sredstvi katera bomo morali zbrati sami.

Drugi problem kateri teži našo TOZD je zastarelost in izrabljenost naših strojev. Naši stroji so stari v povprečju 20 let in imajo približno 85 % odpisane knjižne vrednosti, poleg tega pa so tudi tehnološko zastareli, tako da ne moremo pričakovati dviga produktivnosti, pač pa ravno nasprotno. Vsako leto imamo več zastojev na strojih, nabava rezervnih delov pa je zelo draga in dolgotrajna, ker so pač skoraj vsi stroji iz uvoza. Poseben problem nam predstavlja sloter, ki je star že več

kot 20 let, imamo pa samo enega. Ta sloter je ključni stroj brez katerega si ne moremo predstavljati naše proizvodnje. Moram povedati, da je ta sloter poleg tehnološke zastarelosti tudi že do kraja izrabljen in tudi premajhnih dimenzij za našo proizvodnjo. Njegova maksimalna delovna širina je 1750 mm, izdelujemo pa kartone raztegnjene dolžine 2 m ali tudi več. V takih primerih moramo plošče lepenke rezati na širino slotra po-

tem pa jih večkrat šivati skupaj. Ta sloter ima tudi samo en agregat za tisk, kar nam tudi zmanjšuje proizvodnjo, saj kupci vse več zahtevajo dva ali več barvni tisk na embalaži.

V naši TOZD načrtujemo nakup novega slotra vse od leta 1977. Moram poudariti, da je bil nakup tega slotra v vsakem letnem planu investicij, realiziran pa bo šele v letošnjem letu. To bo prvi v Ju-



Sloter, katerega bomo kmalu, upamo, zamenjali z novim



Ročno šivanje kartonov

goslaviji izdelan sloter katerega bo izdelala METALNA Maribor in poraja se precejšen dvom o kvaliteti tega slotra.

Delavci v TOZD TIKa smo ogorčeni nad nekaterimi delavci v DSSS, kateri so bili vsa ta leta zadolženi za uvoz slotra za naš TOZD, napravili pa niso nič. Ni bil problem z deviznimi niti z dinarskimi sredstvi ker smo imeli lastna sredstva, pač pa nezainteresiranost vodstva ali posameznikov v DO za nabavo tega slotra za TIKO. Mislim, da bo potrebno v bodoče investicije za Tiko obravnavati enakopravno z ostalimi TOZD ter sprejete plane investicij tudi realizirati.

V zadnjem času se kaže tudi vse večja potreba po točkovni lepilki za lepljenje kartonov z avtomat-

skim zapiranjem dna, predvsem v steklarski in keramični industriji. Če hočemo obdržati naše kupce in dobiti še nekatera dela katera sedaj odklanjamo, se bomo morali tudi ustrezno tehnološko opremiti. V ta namen smo dali v plan investicij za leto 1986 tudi lepilko za točkovno lepljenje. Ko smo na zboru delavcev obravnavali sovlaganje v MP-3 smo poudarili, da smo v naši TOZD za združevanje sredstev in za sovlaganje v druge TOZD, vendar smo postavili tudi zahtevo, da se istočasno dosledno uresničuje tudi investicijski programi za našo TOZD. Investicijske programe si zastavljamo v okviru naših finančnih možnosti, zato upravičeno upamo, da se bodo ustrezne službe potrudile in te naše programe tudi realizirale.

Leon Hauptman



Prostorska stiska v proizvodni hali

aktualno - predstavljamo - samoupravljanje - tozd - medsebojna razmerja - delovni odnosi - vprašanja - odgovori - sindikat - ZK - ZSM -

## Kaj je in kje smo z novo DO potiskane embalaže

V našem Glasilu smo že večkrat pisali o poteku in razvoju dogodkov glede realizacije izgradnje nove delovne organizacije "Tovarne potiskane embalaže v Ljubljani".

Ne glede na to bi želeli v kratkem orisu podati in izpostaviti nekaj problemov in izhodišč, ki se pojavljajo pri realizaciji načrtovane investicije. Predvsem se tu pojavlja problem realizacije druge faze izgradnje.

Kaj je prva faza oziroma celotna gradnja smo že lahko prebrali v novemberski in deloma decemberski številki našega Glasila. Čas pa je, da danes podrobneje spregovorimo tudi o drugi fazi izgradnje. Zavedati se moramo namreč, da šele obe fazi skupaj prineseta rezultate, ki jih družba od nas pričakuje in za katerimi stremimo tudi mi delavci v DO.

Kaj je torej druga faza izgradnje?

Z zasnovo investicijskega programa predvidevamo nabavo opreme, ki bo omogočala kaširanje valovitega kartona formata BO. To pomeni predvsem nabavo kaširnega avtomata in kompletne linije izdelave potiskane kaširane embalaže ali drugače rečeno, nabavo izsekovalnega, tiskarskega in lepilnega avtomata. Pri tem nam je vsem jas-

no, da je za doseganje kvalitete tiska, zlasti tako velikega formata kot je BO potrebna tudi ustrezna priprava tiska (izseka in kontrole). V ta namen je planirana nabava razvijalnega stroja za filme, kopirnega okvirja, elektronskega krmiljenja tiskarskega stroja, novih sodobnejših orodij za izdelavo izsekovalnih linij, računalniško vodenih naprav za izrez tako posamezne škatle kot prenos iste na izsekovalno desko za izrez celotnega stavka. Temu primerno mora seveda slediti tudi nabava ustrezne kontrole laboratorijske opreme. Zasledujoč cilj, da našim kupcem ponudimo tudi sodobnejšo in kvalitetnejšo embalažo je predvidena tudi nabava zlatotiskarskega stroja.

In ne nazadnje smo v programu pomislili tudi na zmanjšanje odpadka, ki v dokajšnji meri nastaja tudi vsled neustreznih formatov. V ta namen je predviden rezalni stroj s katerim bi iz role lahko sami rezali ustreznejši format kot pa ga dobivamo danes.

Vrednost in učinki druge faze izgradnje

Zasnovani osnutek druge faze izgradnje predvideva naslednjo vrednost nabave opreme (današnja vrednost)

Domača oprema z montažo	13.660.000,— din
Uvozna oprema z montažo	1.224.172.000,— din
Ustanovitvena naložba	90.388.000,— din
Skupaj naložbe v osnovna sredstva	1.328.220.000,— din
Trajna obratna sredstva	370.021.045,— din
Skupaj investicijske naložbe	1.698.241.045,— din

Kot vidimo gre pri tem predvsem za nabavo opreme in torej lahko računamo na kredite dobaviteljev opreme tako kot je v preteklosti že bilo oziroma tako kot je bilo v letu 1985 za nabavo opreme za TOZD PAKO in TOZD Kuverta kjer smo uspeli dobiti celo 100 % kredit.

Ekonomski izračun celotne investicije upošteva, da bi v letu 1992 bile kapacitete polno izkoriščene t. j. 9700 ton potiskane embalaže in 8300 ton kaširane embalaže in bi pri tem z dvoizmenskim delom dosegli sledeče efekte

	din
celotnega prihodka ustvarjeni dohodek čisti	8.380.860.000,—
dohodek rezervni sklad	2.341.321.000,—
	1.610.714.000,—
	93.653.000,—

Kako poteka realizacija programa:

Program realizacije prve etape izgradnje smo, skladno z Zakonom o investicijski izgradnji predali v pregled temeljni banki t. j. Ljubljanski banki — Gospodarski banki Ljubljana.

Ta je v pregled programa vključila tudi Inštitut za ekonomiko investicij pri Ljubljanski banki. Tako ena kot druga investicija sta program delno že pregledali in podali svoja mnenja in sugestije za izboljšanje in izpopolnitev programa. Največ pripomb je šlo na veli-

kost objekta, ki je po njihovem mnenju in izračunih prebogato zasnovan ali drugače rečeno prevelik. Druga pripomba pa se je dotikala našega izvoza, ki je še vedno daleč pod sprejemljivimi kriteriji, ki dopuščajo investiranje. Izvoznik kriterij namreč dopušča le takšne investicije pri katerih se več kot 50 % prihodka ustvari z izvozom. Vsled tega smo z obema bančnima institucijama imeli več sestankov, na katerih smo se sporazumeli, da gre v prvi fazi predvsem za preselitev DE 10 in da se ta kriterij uporablja le za tisti del prihodka, ki bo ustvarjen z povečano proizvodnjo in torej ne za celoto s tem da se bo pri tem upošteval tudi izvoz embalaže v kateri naši kupci izvažajo svoje izdelke.

Jasno pa je, da so pripombe na program zahtevale izdelavo novega investicijskega programa. SMELT mora, glede na medsebojno pogodbo program izdelati do konca februarja 1986, tako da lahko z dokajšnjo mero sigurnosti trdimo, da bo v mesecu marcu 1986 investicija dobila zeleno luč tudi na Republiškem komiteju za oceno investicij, kar pa že pomeni, da lahko začnemo s postopki izdelave glavnih projektov za pridobitev gradbenega dovoljenja in soglasij za pričetek del.

O tem kaj to pomeni in kdaj bomo lahko položili temeljni kamen dolgo pričakovane nove DE 10 pa kdaj drugič.

Tomaž KRIŽAJ

## Vloga kadrovske politike pri uresničevanju zastavljenih razvojnih ciljev

Franc Savnik kot prvi udeleženec našega štafetnega intervjuja je v januarški številki Glasila KTL predal palico Slavku Stankoviču, članu poslovodnega odbora DO KTL za kadrovske, pravne zadeve in vodenje delovne skupnosti, ki naj nam odgovori na naslednje:

*Glede na zelo smelo zastavljen investicijski program, ki naj prinese v naše proizvodne programe nekaj novosti in ki je zajet v planskih dokumentih novega srednjeročnega obdobja DO KTL, so v njem zajeti tudi kadri, kot njihov vitalni del. S kakšnimi kadri bomo uresničevali srednjeročni program proizvodnje in investicij ter zagotavljali njegovo učinkovito realizacijo in ali se pri tem ne kaže potreba po višji strukturi zaposlenih kadrov?*

“Osnovno izhodišče pri načrtovanju kadrovske strukture zaposlenih delavcev je nedvoumno tehnološki nivo proizvodnih procesov, ki izhaja iz investicijskih ambicij in realnih možnosti razvoja. Vsekar odigrava pri načrtovanju izobrazbene strukture veliko vlogo strokovnost planiranja in osveščenost širše vodilne strukture. V kolikor ni strokovnosti in osveščenosti potem se soočamo s stanjem samozadovoljstva in pridemo v razkorak pri zahtevani in dejanski izobrazbeni strukturi.

V skupne temelje za pripravo srednjeročnih planov smo zapisali, da bo v letih 1986–1990 število delavcev v naši delovni organizaciji padlo in sicer za 2%; upad zaposlenih bo dosežen izključno na podlagi fluktuacije kadrov. To pa ne pomeni tudi upada izobrazbene strukture; zaposlovali bomo seveda malo in sicer le v smislu presstrukturiranja izobrazbene strukture zaposlenih, kar pomeni, da bomo sklepali delovno razmerje le z visoko strokovnimi kadri, predvsem pa bomo dosledneje kot do sedaj aktivirali notranje rezerve v smislu popolnejše izrabe znanja že zaposlenih delavcev in z raznimi oblikami dodatnega izobraževanja. Tako bomo v letih 1986-1990 izobraževali 248 delavcev oziroma mladine za pridobitev ustrezne stopnje izobrazbe, 1674 delavcev za izpopolnjevanje strokovne izobrazbe, izvedli in organizirali pa bomo tudi proizvodno delo oziroma delovno prakso za 1373 udeležencev usmerjenega izobraževanja na vseh stopnjah. Z izobraževanjem delavcev in mladine za pridobitev ustrezne stopnje strokovne izobrazbe bomo permanentno izboljševali izobrazbeno strukturo zaposlenih, zlasti bomo zmanjšali število nekvalificiranih delavcev, kar je v skladu s prizadevanji za kvalitetnejšo in bolj produktivno proizvodnjo. Z izobraževanjem za izpopolnjevanje strokovne izobra-

zbe pa bomo omogočili delavcem, da stalno sledijo razvoju znanosti in tehnike in na ta način prispevajo h kvalitetnejšemu delu.”

*Po besedah Janeza Modra, člana poslovodnega odbora DO KTL, navedenih v razgovoru za časopis DELO, smo z razvojem naše proizvodnje in z možnostmi za izdelavo novih vrst embalažnih izdelkov za okoli 15 do 20 let za razvojem v razvitem svetu.*

*Ali si bomo s srednjeročnimi in dolgoročnimi planskimi dokumenti zagotovili kadrovske možnosti, da bi ta razkorak čimprej zmanjšali v upanju, da si bomo tudi tehnološko omogočili hitrejši razvoj?*

“Na področju razvoja novih, atraktivnejših izdelkov in aplikaciji obstoječih smo dejansko zaspali, kar se nam lahko usodno maščuje. Na podlagi teh ugotovitev smo dalj časa iskali optimalno organizacijsko obliko; tako smo v okviru organizacijske enote marketinga formirali embalažni inženiring, katerega naj bi prevzel tov. Caf Marjan, dolgoletni sodelavec KTL in poznavalec problematike. Z dokončno razporeditvijo tov. Cafa bomo organizirano pristopili k sanaciji tega eksistenčnega področja v smislu aktiviranja vsega znanja in sposobnosti, ki jih že posedujemo; po potrebi pa bomo seveda dodatno kadrovali ali izvajali dopolnilna izobraževanja.”

*Predsedstvo CK ZKS je te dni povdarilo, da moramo težiti za dejanskim uveljavljanjem načela stalnosti izobraževanja. Mnenja sem, da v tem tudi v KTL zaostajamo, kajti kako drugače komentirati dejstvo, da se je v lanskem letu vpisal v izobraževanje ob delu na komaj ustanovljenem oddelku Višje grafične šole v Ljubljani le en naš delavec, iz Gorenjskega tiska v Kranju pa kar šest.*

“Ne poznam razlogov oziroma motivacije šestih delavcev Gorenjskega tiska za izobraževanje na Višji grafični šoli v Ljubljani. Ti razlogi me zanimajo, še posebno zato, ker po nekaterih podatkih izobraževanje ob delu stagnira. V šolskem letu 1979/80 se je ob delu v SRS izobraževalo preko 8000 delavcev, v šolskem letu 1985/86 pa le okoli 2000 delavcev. Osebnostno smatram, da temu upadu v prvi vrsti botruje pravni inštitut: z delom pridobljena delovna usposobljenost, ki jo prinaša dopolnjen zakon o delovnih razmerjih. Samo za primer naj navedem, da smo imeli samo v DSSS naše DO pred sprejemom novega razvida del in nalog 35% del, kjer smo uporabili omenjeni inštitut; s tem da smo imeli ravno na komercialnem področju DSSS 85% primerov delavcev, ki so z delom uveljavljali delovno usposobljenost. Seveda smo

v novem razvidu del in nalog ta ekstrem skoraj v celoti odpravili in sicer predvsem na rovaš realnejše postavljene izobrazbene ravni. Smatram, da bo potrebno najti ustrezne vzgone oziroma motivacijo za vključevanje delavcev v razne oblike izobraževanja, seveda tistega, ki je v interesu naše delovne organizacije.”

*V celotni KTL nimamo v neposredni proizvodnji nobenega delavca z visoko ali višjo izobrazbo, v skupni strukturi zaposlenih pa jih je z visoko le 2% in višjo 2,5%. Zakaj z razpisom večjega števila štipendij ne skušamo to stanje čimprej spremeniti, kajti kako bomo drugače sledili tehnološkemu razvoju predvsem s proizvodnjo za izvoz?*

“Kot že rečeno diktira izobrazbeno strukturo oziroma nivo tehnološka opremljenost oziroma zahtevnost delovnega procesa. Glede na relativno nizek procent strokovnih delavcev z višjo in visoko izobrazbo v naši DO bi lahko sklepali, da ne gre v našem primeru za visoko zahtevno tehnologijo, čeprav naši razvojniki ugotavljajo, da tudi na tem področju zaostajamo za razvitem svetom, saj se v tujini uveljavlja računalniško vodena proizvodnja, ki ima seveda mnoge prednosti. V DO KTL smo v sedanjem srednjeročnem obdobju pla-

nirali 54 štipendistov na srednjih in visokih šolah. Ta plan izobraževanja izhaja iz investicijskih ambicij predvidenih v tehnološki sferi.”

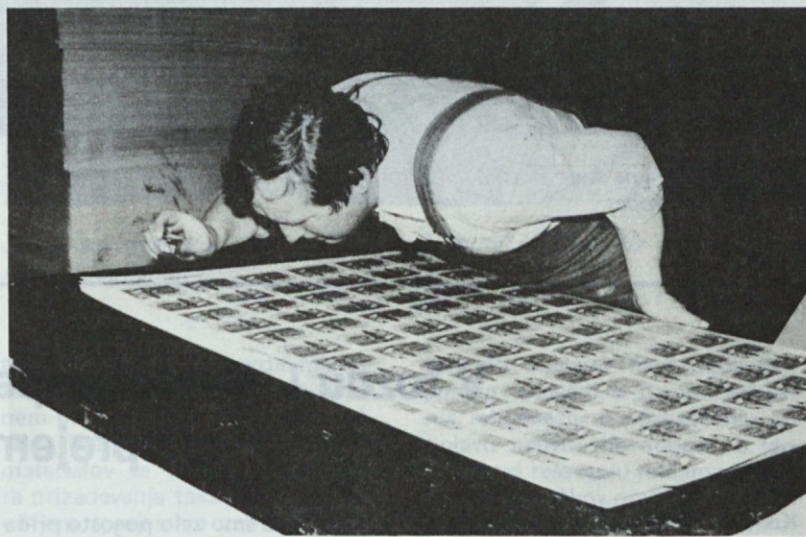
*Ali bomo v letošnjem letu sprejeli na delo vse naše štipendiste in to ali v delovno razmerje za nedoločen oziroma določen čas?*

“V letošnjem letu bo zaključilo šolanje 13 učencev oziroma študentov. Vsi bodo sklenili delovno razmerje za nedoločen čas s tem, da bodo seveda prej opravili pripravniški staž. Le s tujimi štipendisti sklepamo delovno razmerje za določen čas in sicer za čas pripravništva, če je le-to uspešno navadno sklenemo delovno razmerje za nedoločen čas glede na potrebe delovnega procesa.”

*Komu tovariš Stankovič in v kateri temi predajate štafetno palico?*

“Štafetno palico za bodoči intervju predajam tov. Marjanu Cafu v zvezi z organizacijo Embalažnega inženiringa, kadrovske konsolidacije in načrti, ki jih ima tov. Caf na tem izredno pomembnem področju.”

Razgovor vodil in pripravil  
za objavo:  
Milan SEME



*Pri izdelavi potiskane embalaže za izvoz je potrebna še posebna pozornost pri tisku*

Rubrika štafetni intervju ima namen omogočiti bralcem Glasila, da poleg možnosti, ki jih jim daje naša okrogla miza s postavljanjem vprašanj članom poslovodnega odbora, ustvari medsebojni dialog pred javnostjo tudi z vsemi drugimi delavci, zaposlenimi v okviru SOZD-a Slovenija papir. Rubrika nima namena izpovedovati življenjepisa posameznika, ampak, da vzpodbudi obravnavo perečih ter pomembnih vprašanj, ki zadevajo najširši krog naših delavcev. Vprašanja bodo zato naslovljena na tiste delavce, ki jih ta problem najbolj zadeva, toda ne smejo biti žaljiva. Rubriko bomo vzdrževali tako, da bo vsak sogovornik predlagal naslednjega in mu zastavil vsaj eno ključno vprašanje, o katerem se bo v razgovoru pogovarjal z glavnim in odgovornim urednikom Glasila KTL.

## Reklamacije zaradi embalaže

Okoli 40 naših tovarn izdeluje različno embalažo in embalažne papirje — Embalažna industrija se še premalo prilagaja — Domači izdelki dražji

**LJUBLJANA, 10. januarja** — Ne-dvomno ni prijetno in pohvalno, če izdelovalcem različnih izdelkov tuji kupci zavrnejo blago zaradi neustrezne kakovosti, kar so proizvajalci v zadnjih letih pogosto doživeli, ko so lovili pravočasni dobavni rok. Toda še slabše je najbrž, če tuji kupec zavrne sicer kakovostno in dobro blago zaradi neustrezne embalaže.

Lani se je to zgodilo našim izvoznikom, sicer dobrega sadja v ZRN, kjer so jim npr. enkrat od desetih vagonov sadja zavrnilo kar pol vagonov sadja, ker se je strgala neprimerna embalaža. To je sicer samo en primer, ki so ga med

drugimi omenili na lanskem posvetu izdelovalcev embalaže.

Pogosto je zaradi slabe embalaže več reklamacij kot pa zaradi blaga, kar še posebej velja za embalažo živilskih izdelkov in kmetijskih pridelkov, ki zahtevajo bolj trpežno embalažo. Drži tudi to, da marsikdaj naša predelovalna industrija ne more opraviti kakšnega posla zato, ker nimajo na razpolago ustrezne embalaže. Zato proizvajalci pogosto izvažajo nekatere vrste izdelkov v rzsutem stanju, za kar dobijo manj plačila, kot če bi bili izdelki lepo zapakirani. Toda ob vseh teh težavah z ustrežno embalažo, je v naši državi okoli štirideset tovarn, ki izdelujejo različne vrste embalažnih papirjev in embalaže. Samo štiri največje tovarne (Kartonažna tovarna Ljubljana in tri podobne hrvaške

tovarne) izdelajo pri nas okoli 40 odstotkov embalaže. Skupaj pa vsa ta množica tovarn izdelala okoli 400 tisoč ton potiskane in nepotiskane embalaže in okoli 260 tisoč ton drugih podobnih izdelkov.

“Toda na žalost ugotavljamo, da smo z razvojem te proizvodnje, z možnostmi za izdelavo novih vrst tovrstnih izdelkov za okoli 15 do 20 let za razvojem v razvitem svetu, je povedal Janez MODER, član poslovodnega odbora za trženje v Kartonažni tovarni Ljubljana. Pri jugoslovanski predelovalni industriji je ustrezno in vabljivo embaliranje še v povojih. Jugoslovanska embalažna industrija pa tehnološko zaostaja in se premalo prilagaja izdelavi različnih vrst kakovosti in količin embalažnih papirjev in embalaže”, je poudaril Janez Moder. “V svetu je embalažna industrija tako tehnološko prilagojena, da lahko različne vrste embalaže dobavi naročniku do ure natanko. Pri nas pa je za zdaj težko doseči tolikšno fleksibilnost in ažurnost. Pa ne samo to: proizvajalci embalažnih papirjev so v zadnjih letih zelo varčevali z različnimi surovinami in materiali, ker so se precej podražili. Vse to je na koncu vplivalo na slabšo kakovost izdelkov. Toda zdaj so ob precejšnji konkurenci začeli bolj skrbeti tudi za kakovost. V zadnjih treh letih so se embalažni papirji močno podražili, tako na primer nekatere vrste kartona celo za sedemkrat, druge za devetkrat. V ceni embalaže znaša delež cene papirja že 60 do 80 odstotkov. Domači kartoni so v povprečju trikrat dražji kot na svetovnem trgu.

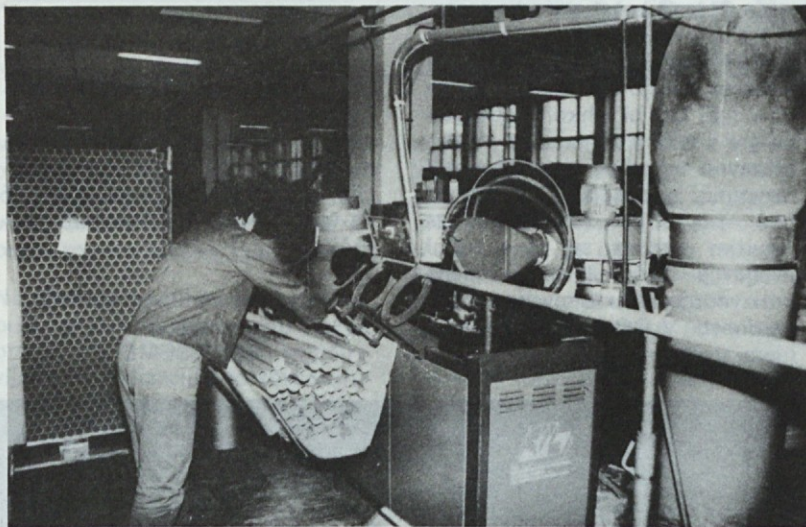
“Pri nas je veljalo prepričanje, da sama embalaža ni primerna za prodajo na tuje, ker zavzema pre-

več prostora. Toda to gledanje smo zavrnilo, in uspelo nam je v treh letih povečati izvoz od 300 tisoč dolarjev na 4 milijone dolarjev”, je povedal Marjan CAF, vodja zunanje trgovine v ljubljanski Kartonažni tovarni.

“Imamo možnosti, da bomo na tujem prodali še več embalaže, vendar je za to potrebno dvoje: ustrezno bi se morali opremiti, da bi bili bolj prilagodljivi za izdelavo različne vrste embalaže, ki bi jo lahko izdelovali tudi v manjših količinah, drugič pa — več možnosti imamo v skupnem izvozu z našimi dobavitelji embalažnih papirjev”, pravi Marjan Caf.

Iz ljubljanske Kartonažne tovarne gre na tuje okoli 40 odstotkov embalaže; okoli 10 odstotkov je njihovega neposrednega izvoza na tuje, v tretjini vse njene embalaže pa potujejo na tuje izdelki različne predelovalne industrije (lesne, farmacevtske, živilske ipd.). Pri nas je zdaj poraba embalaže na prebivalca še nizka — dosegamo približno tretjino evropske porabe. Na tujem se sicer v zadnjem času poraba bistveno ne povečuje, kar pa ne pomeni, da je to znak kakšnih drastičnih sprememb na tovrstnem trgu. Vsi proizvajalci na zahodnih trgih so namreč zelo dejavni na razvojnem področju, saj se lahko celo vsak mesec prilagajajo novim zahtevam po vseh izdelkih. Tako si z visokorazvitimi in pestrimi izdelki ohranjajo ali celo povečujejo svoj delež na trgu. V Evropi so sicer zaprli precej takšnih tovarn, vendar zato, ker niso mogle tekmovali s cenejšimi tovrstnimi izdelki iz ZDA, Južne Amerike in Kanade.

Anica LEVIN



V KTL izdelana avtomatska elektronska žaga je uspešno vključena v proizvodni proces

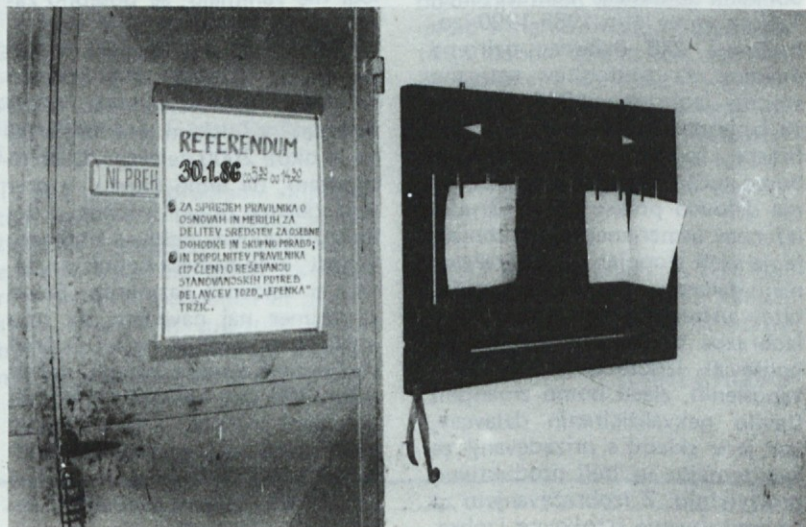
## V tozdu Lepenka uspešno izvedli referendum za sprejem Pravilnika . . .

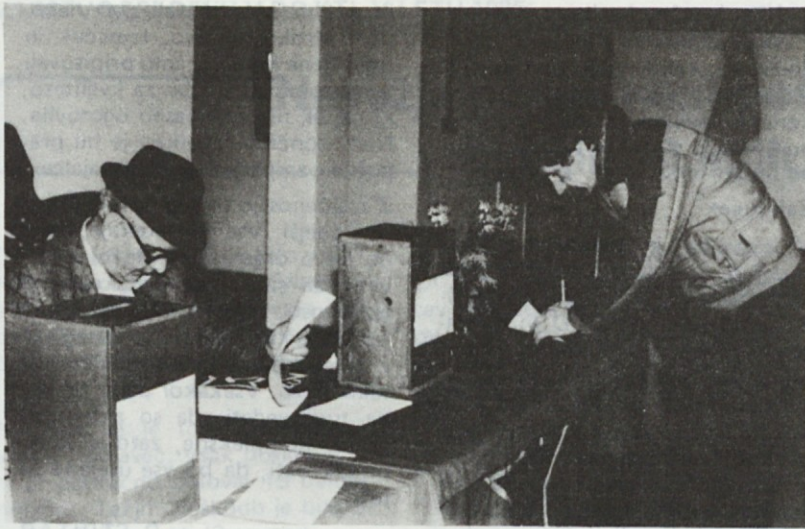
Ko sem pred meseci pisal v naše Glasilo, sem ob koncu omenil, da bom kdaj kasneje opisal, kako uspešni bomo v TOZD “Lepenka” pri razreševanju problematike o oblikovanju osnov in meril za delitev sredstev za osebne dohodke in kako naprej po sprejemu SaS o skupnih osnovah in merilih za delitev OD.

Čeprav z nekoliko kasnitve se naše aktivnosti pri sprejemanju samoupravnih splošnih aktov s področja delitve sredstev za OD odvijajo po načrtani poti. Za nami je uspešno izveden referendum. Z veliko večino smo sprejeli Pravilnik o osnovah in merilih za delitev sredstev za OD in skupno porabo.

V času, ko smo zelo pogosto priča raznim negativnim načinom izražanja nezadovoljstva, lahko rečemo, da smo z veliko večino dokazali svojo zavest in pripravljenost sodelovati. Če analiziramo organizacijo, potek in rezultate referenduma, moramo ugotoviti, da je bila udeležba odlična, rezultati zelo dobri in disciplina na višku.

Jasno je, da so rezultati referenduma pokazali to, da se kolektiv zaveda, da samoupravnih aktov ne sprejemamo zaradi tega, ker tako želi “nekdo od zgoraj”, temveč zato, ker hočemo vsi skupaj ustvariti take osnove za upravljanje in nagrajevanje, ki bodo nam in družbi zagotavljale maksimalne rezul-





Vspodbuda za čimvečjo udeležbo na referendumu v tozdu Lepenka Tržič je imela dober odziv med delavci

tate. Mislim, da tudi rezultati kažejo, da smo dobri sodelavci, ki se zavedamo skupnega cilja, hkrati pa vsak po svojih močeh in odgovornostih skušamo čim bolj izvrševati svoje delovne obveznosti. Ponovno se je potrdilo prepričanje, ki je bilo napisano že takrat, ko smo opisovali pot razreševanja teh zadev. Ta pa je v tem, da složno, z veliko mero prizadevanja in dobre volje lahko razrešujemo vse probleme. Rezultat referendumu dokazuje pravilno usmeritev in složnost večine. Ker pa le ni vse tako kot si želimo, moramo storiti vse, da situacijo še izboljšamo. Izboljšanje pa je odvisno od nas vseh in sodelovanja tako, pri tekoči proizvodnji, kot tudi pri nadaljevanju priprave in sprejemanja izvedbenih aktov. Ker se dobro poznamo, ker poznamo tudi napake in težave,

ki nam onemogočajo še večjo uspešnost, jih bomo lažje reševali. Vsem nam je veliko do tega, da v čim večje zadovoljstvo vseh do konca speljemo organizacijo in nagrajevanje, da bo pošteno delo v bodoče v večji meri vplivalo na naše osebne dohodke kot pa dose-  
daj.

Nekaj pa se moramo prav gotovo še naučiti. Spoštovati delo vsakega, in odkrito kritizirati slabo delo, dobro delo pa pohvaliti in nagraditi.

Ker smo v večini kolektiv, ki ve kaj hoče, zastavimo vse moči za nadaljnji napredek naše TOZD in DO KTL tako na proizvodnem kot na samoupravnem področju. V nadaljevanju aktivnosti pa storimo vse, da bodo sprejeti akti čimprej zaživel in se uveljavili v praksi.

P. REZAR

## REORGANIZACIJA SLUŽBE ZA KONTROLO KVALITETE V TOZD

### Kako s kontrolo kvalitete v tozd Kartonažna Ljubljana

Za preteklih nekaj let je značilna nenehna rast družbenega in ekonomskega napredka v delovnih organizacijah.

Za to sta dva vzroka:

— prvo je povečanje potreb potrošnikov, da bi zadovoljili zahteve povečanega standarda

— drugo, industrijska ekspanzija z razvojem proizvodnih kapacitet, ki morajo zadovoljiti povečane zahteve

Vse to je privedlo do velikega povečanja proizvodnje, zaposlenosti in dohodka.

Danes pa se stanje spreminja in lahko pričakujemo, da bodo v prihodnosti na trgu drugačni ekonomski in družbeni pogoji. To so med ostalim proizvodni stroški, ki zelo hitro naraščajo in kot taki zmanjšujejo sprejemljivost cen proizvodov. Nadalje tržišče se danes ne širi več tako močno, ker se pojavlja čedalje večja konkurenca. Tu nastopajo tudi ekonomske omejitve, ki nastajajo v posameznih področjih zaradi kombinacije vseh teh pogojev.

Osnovni predpogoj delovne organizacije za uspešno poslovanje je, da spoznajo nove pogoje proizvodnje. Tako smo v naši temeljni že pred časom spoznali, da je povečanje kvalitete proizvodov, vodilna moč ekonomske rasti temeljne organizacije. Ker smo v naši TOZD spoznali da na tržišču prevzema kvaliteta izdelkov vodilno vlogo, smo se odločili, da reorganiziramo službo za kontrolo kvalitete. Za ta poseg pa se nismo odločili samo zaradi drugačne organizacijske zunanje oblike službe, ampak predvsem s tem želimo postaviti temeljni pogoj za uresničitev bistvenih ciljev, s katerimi želimo na trgu doseči večjo kon-

kurenčnost. V nadaljevanju prikazujemo nekaj aktivnosti kot načela, po katerih nameravamo v novi organizacijski obliki postaviti temelje nadaljnjega dela.

Te aktivnosti so združene v naslednjih nivojih:

- nivo kupljenih materialov in delov
- nivo proizvodnih procesov
- nivo končne kvalitete in obnove izdelkov v rabi

#### 1. Nivo kupljenih materialov in delov

Na tem nivoju je združenih več aktivnosti, ki tvorijo dve osnovni skupini. Prva skupina obravnava odnose z dobavitelji in definira zahteve, katerim naj ustreza kupljeni material. Druga skupina se nanaša na izvajanje prevzemov v skladišču in v vhodni kontroli.

##### 1.1 Odnose z dobavitelji ponovno delimo v dva dela.

Prvi del, ki ga imenujemo tehnični del, vsebuje pripravo kvalitetnih zahtev, povezovanje z dobavitelji in končno oblikovanje tehnično—prevzemnih pogojev. Drugi del je poslovnega značaja in definira politiko reševanja reklamacij, plačevanja in vračanja neustreznega deleža in metodologijo prevzemov.

Eden pogostih vzrokov za zastoje in večje stroške od planiranih je prav v pre malo definiranih zahtevah, ki jih moramo podrobno opisati. Za vrsto materialov obstajajo standardi (JUS in interni), ki že razmejujejo osnovne zahteve. Včasih je to dovolj, včasih pa moramo zaradi racionalnejše proizvodnje zahtevati podrobnejše opredeljene zahteve po kakovosti vhodnih materialov.

Morda smo v zahtevah pre malo jasni, pre malo prilagodljivi ali celo



Stalna kontrola kvalitete — boljši proizvodni rezultati (iz tozda Kartonažna Ljubljana)

trmasti, saj bi ob morda majhni tehnološki spremembi v proizvodnem procesu dosegali boljše rezultate. Vsi proizvajalci surovin in materialov se morajo vključiti v ta prizadevanja tako, da z razumevanjem sprejemajo zahteve in jih skušajo realizirati, tako da ne bi več slišali neodgovornih izjav, kot: vzemite tako kakršno je, boljšega ne boste dobili. Zato naj kvalitetne zahteve do dobaviteljev vsebujejo vse tiste karakteristike, ki z drugimi standardi ali že preje jasni zahtevami niso dovolj opredeljene. Zahteve do dobaviteljev pa morajo pripraviti strokovne službe, ki so odgovorne za razvoj izdelka in tehnologije. Obdelave posameznih kvalitetnih karakteristik naj obdela tudi služba za kvaliteto.

Drugi del odnosa z dobavitelji — poslovnega značaja, mora biti opredeljen z nekaterimi poslovnimi pogoji, ki zaščitijo kupca. Sem

štejemo dogovor med dobaviteljem in kupcem o načinu reševanja reklamacij, o povezovanju ob pojavu neustrezne dobave, o terminih pri reševanju reklamacije ter o vrstah stroškov prebiranja, dodelave ter ostalih stroškov. Velikokrat to ni v naprej dogovorjeno, tako da pušča odprta vprašanja, katera se rešuje od primera do primera, kar je zamudnejše in je pogosto vzrok za zastoje pri uporabniku.

1.2 Izvajanje prevzemov v skladišču in v vhodni kontroli je sestavljeno iz informatike o prevzemnih poslih in sega v problematiko materialnega pretoka ter sam fizični pretok kupljenih materialov in delov.

Osnovno načelo je, da operativna priprava proizvodnje ne bi smela dobiti informacije o prispeli pošiljki, dokler ta ni količinsko in kvalitetno preverjena. Če pošiljka

ne ustreza, mora ostati v skladišču, med nabavo in dobaviteljem pa steče postopek za ponovno dobavo, vračilo, popravilo itd. Pogosto pa se pojavi pritisk na vhodno kontrolo, da naj ne ovira proizvodnje, da bodo proizvodni stroški sicer nekoliko večji, in da bo končno "kar v redu". Tako reševanje dobro poznamo in posledice tudi. Hujše posledice pogosto skrivamo ali pa govorimo o nepriemernem dobavitelju ipd.

Fizični pretok in označevanje dobavljenih surovin in materialov naj bi tako uredili, da transport v skladišču ne bi bil neracionalen, ter da ne prihaja do pomešanja pregledanih in nepregledanih pošilk.

## 2. Nivo proizvodnih procesov

Na tem nivoju je najpomembnejši dejavnik prav tehnologija, ki ima najmočnejši vpliv na proizvodne stroške.

Zagotavljanje kvalitete v času izdelovanja izdelka pa obsega vse aktivnosti od takrat ko se pripravljajo tehnološke postopke, pa do zadnje operacije v proizvodnji. Te aktivnosti naj obsegajo nadzor nad proizvodnim procesom in karakteristik kvalitete izdelkov ali polizdelkov v času njihove izdelave na izvorih proizvodnje z namenom, da se spozna lastnosti proizvodnega procesa in odkrijejo odstopanja od mer in predpisov, ki so prekomerna in povzročajo izmet.

## 3. Nivo končne kvalitete in obnašanje izdelkov v rabi

Podobno, kakor velja za kupljene materiale, mora veljati tudi za končne izdelke. Kupcu moramo nuditi tisto, kar smo zahtevali prej od dobavitelja.

### Zaključek

V sestavku je nanizanih nekaj smernic, ki utegnejo osvetliti problematiko kvalitete v zvezi s stroški, ki bremenijo TOZD in na katere v preteklih obdobjih nismo bili dovolj pozorni.

V proizvodnih procesih smo velikokrat krivdo za nekvaliteto valili na kupljene materiale, kar vedno ni bilo res. Tudi svoje napake smo večkrat prikrili. Izgube zaradi zasvojev smo jemali kot normalne

in s tem opravičevali pač nepopoln strokovni nivo. Izmeček in izgubljene količine smo pripisovali nesposobnosti službe za kvaliteto, ki napak ni pravočasno ugotovila. Nivo končnih izdelkov je bil prepuščen zmožnostim proizvajalcev.

Z zasičenostjo trga je postal kupec izbirčnejši. Vse to narekuje, da si ob novo organizirani službi zastavimo za cilje v sestavku opisane aktivnosti, katere pa bo služba za kontrolo kvalitete lahko dosegla le z vsestranskim prizadevanjem ostalih služb. Vsekakor pa je tu treba tudi vedeti, da so aktivnosti precej kompleksne, zato ni moč pričakovati, da bo vse urejeno že jutri.

R. STRITAR

## IZOBRAŽEVANJE OB DELU NA SREDNJI ŠOLI TISKA IN PAPIRJA

### Nove možnosti za pridobitev strokovnega poklica

Koncem februarja ali v začetku marca bodo srednje šole objavile skupni razpis za vpis v prve letnike srednjega usmerjenega izobraževanja za šolsko leto 1986/87.

V skupnem razpisu bodo objavljeni programi, po katerih se bo možno izobraževati tudi ob delu. Zato sem se odločil, da napišem nekaj besed o možnosti izobraževanja ob delu po programih, ki jih izvaja Srednja šola tiska in papirja v Ljubljani.

V šolskem letu 1986/87 bo ta šola organizirala izobraževanje odraslih po programu grafičar:

— za pridobitev strokovne izobrazbe IV. stopnje, smer: kartonažer in tiskar

— za pridobitev strokovne izobrazbe V. stopnje, smer: grafični tehnik — nadaljevalni program (ki je prilagojen absolventom bivše poklicne grafične šole).

V program izobraževanja za pridobitev IV. stopnje strokovne izobrazbe se lahko vključijo vsi odrasli, ki imajo:

— uspešno dokončano osnovno šolo;

— uspešno dokončan skrajšani program;

— uspešno opravljen preizkus znanja, s katerim kandidat dokaže, da obvlada program osnovne šole;

— pozitivno oceno iz tujega jezika po programu osnovne šole;

— zdravniško potrdilo, s katerim kandidat dokaže, da je sposoben opravljati dela in naloge poklica, za katerega se bo izobraževal.

V program za pridobitev V. stopnje strokovne izobrazbe po nadaljevalnem programu se lahko vključijo vsi odrasli, ki imajo dokončano izobraževanje po programu IV. stopnje z naslednjim uspehom:

— pozitivne ocene iz vseh predmetov s tem, da imajo iz predmeta slovenski jezik, matematika, fizika in kemija najmanj oceno dobro (3).

Izobraževanje po programu IV. stopnje traja 3 šolska leta trikrat na teden in po programu V. stopnje 2 šolski leti dvakrat na teden po naslednjih predmetnikih:

#### I. VIP grafičar — IV. stopnja Smer: tiskar kartonažer

#### P r e d m e t

	Število ur			Skupaj
	1. let.	2. let.	3. let.	
1. Slovenski jezik	70	70	35	175
2. Tuji jezik	70	70	—	140
3. Umetnostna vzgoja	35	—	—	35
4. Matematika	70	50	35	155
5. Fizika	35	35	—	70
6. Kemija	35	35	—	70
7. Biologija	35	—	—	35
8. Samoupravljanje s temelji marksizma	35	20	15	70
9. Zgodovina	30	30	—	60
10. Geografija	35	—	—	35
11. Obramba in zaščita	20	20	—	40
12. Zdravstvena vzgoja	35	—	—	35
13. Osnove tehnike in proizvod.	40	—	—	40
14. Grafično oblikovanje	—	70	—	70
15. Tehnolog. graf. procesov	—	105	—	105
16. Tehnologija (smeri)	—	70	140	210
17. Varstvo pri delu	—	—	20	20
18. Računalništvo	—	—	35	35
19. Praktični pouk	—	—	210	210
20. Ekonomika OZD	—	—	—	—

#### II. VIP grafičar IV. stopnja Smer: grafični tehnik

	Število ur			Skupaj
	1. let.	2. let.	3. let.	
1. Slovenski jezik	70	70	35	175
2. Tuji jezik	70	70	—	140
3. Umetnostna vzgoja	35	—	—	35
4. Matematika	70	50	35	155
5. Fizika	35	35	—	70
6. Kemija	35	35	—	70
7. Biologija	35	—	—	35
8. Samoupravljanje s temelji marksizma	35	20	15	70
9. Zgodovina	30	30	—	60
10. Geografija	35	—	—	35
11. Obramba in zaščita	20	20	—	40
12. Zdravstvena vzgoja	35	—	—	35
13. Osnove tehnike in proizvod.	40	—	—	40
14. Grafično oblikovanje	—	70	—	70
15. Tehnolog. graf. procesov	—	105	—	105
16. Tehnologija (smeri)	—	70	140	210
17. Varstvo pri delu	—	—	20	20
18. Računalništvo	—	—	35	35
19. Praktični pouk	—	—	210	210
20. Ekonomika OZD	—	—	—	—

Izobraževanje po obeh programih je možno na več načinov:

- dopisno,
- seminarsko,
- s samoizobraževanjem.

Glede na naravo predmetov, ki prevladujejo v obeh programih, je za izobraževanje ob delu najbolj primerna seminarska oblika, ki poteka tako, da udeleženci izobraževanja poslušajo predavanja iz enega ali več predmetov, opravijo izpite iz teh predmetov, nadaljujejo s predavanji iz naslednjega (naslednjih) predmetov in spet opravljajo izpite — torej sproti.

Praktični pouk opravljajo udeleženci v organizacijah združenega dela (praviloma tam, kjer so zaposleni) in sicer na tistih področjih, kjer še nimajo delovnih izkušenj.

Za vpis v začetni letnik izobraževanja potrebujejo kandidati naslednje dokumente:

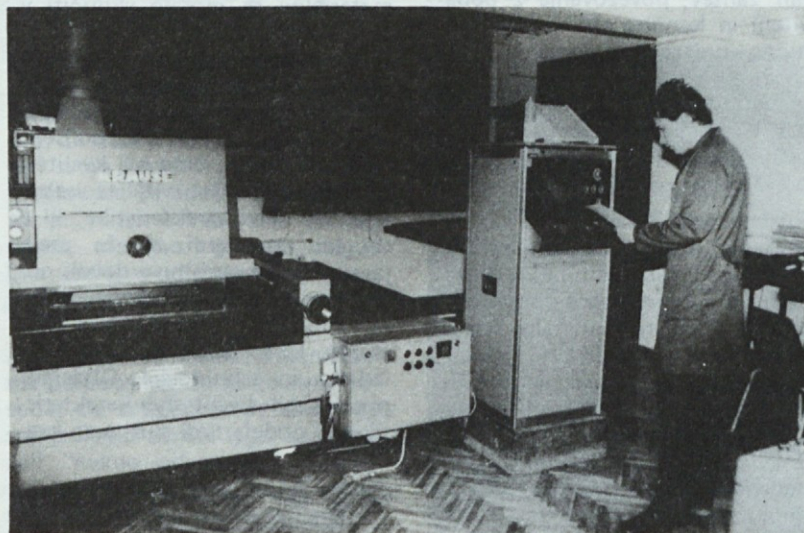
- za IV. stopnjo:
  - prijavo za vpis v 1. letnik srednje šole obr. 1.20
  - spričevalo o zaključeni OŠ
  - rojstni list
- za V. stopnjo:
  - prijavo za vpis (enako kot za IV. stopnjo)
  - letno spričevalo 3. letnika (poklicne šole)
  - diplomsko spričevalo
  - rojstni list.

Navedene dokumente je potrebno poslati neposredno šoli in sicer v roku za zbiranje prijav, ki bo opravljen v skupnem razpisu za vpis v 1. letnik srednjega usmerjenega izobraževanja.

Skupni razpis bo objavljen v vseh dnevnih časopisih v SR Sloveniji. Upam, da bodo navedene informacije zadostovale za pravilno odločitev za izobraževanje in da bodo vzpodbudile k izobraževanju čim več delavcev sicer pa dodatne informacije lahko dobijo zainteresirani v DG KADROVSKE ZADEVE IN IZOBRAŽEVANJE V DSSS, tel. 316-922 interna 205.

Pa veliko uspeha pri študiju!

S. Praštalo



Kopiranje tiskovne forme na repetirnem stroju Krause



## Najnižja pogostnost poškodb v zadnjih 10 letih

Ob koncu leta 1985 je bilo v DO KTL zaposlenih 2.213 delavcev, od teh pa se je poškodovalo 130 delavcev in sicer 103 delavci na delu ter 27 na poti.

Na delu se je torej poškodovalo vsak 21 delavec. Vsak poškodovani je poprečno boloval 15 delovnih dni. Težjih poškodb je bilo 5 in od teh 3 na poti (2 smrtni).

Če te podatke primerjamo z letom 1984 vidimo, da se je število poškodb pri delu zmanjšalo od 147 na 130 (za 11,6 %), število težjih pa povečalo od 2 na 5. Resnost poškodb se je povečala od 13,2 na 15,— (za 12 %) izgubljenih delovnih dni za eno poškodbo. Število izgubljenih delovnih dni se je povečalo od 1.942 v letu 1984 na 1.953, torej le za 11 delovnih dni. Število poškodb na poti se je povečalo od 22 na 27 (za 23 %) poškodb. Pogostnost vseh poškodb se je zmanjšala od 6,5 na 5,87 (za 9,7 %) poškodb na 100 delavcev, kar je najnižja vrednost v zadnjih 10 letih.

V štirih številčno najmočnejših TOZD je bilo stanje naslednje:

V TOZD KARTONAŽNA Ljubljana — se je od 718 delavcev na delu poškodovalo 53 delavcev torej vsak 13 delavec, ki je povprečno boloval 11 delovnih dni. V primerjavi z letom 1984 se je število poškodb pri delu zmanjšalo od 73 na 60 (za 17,8 %); od tega na delu od 58 na 53 (za 8,6 %), na poti pa povečalo od 22 na 27 (za 22,7 %) poškodb. Resnost poškodb na delu se je zmanjšala od 11,6 na 10,9 (za 6 %) izgubljenih delovnih dni za 1 poškodbo. Od vseh 60 poškodovanih je bilo 33 žensk in 27 moških. Torej se je poškodovala vsaka 12 ženska in prav tako vsak 12 moški.

V TOZD VALKARTON Logatec — se je od 398 delavcev poškodovalo na delu 18 delavcev torej vsak 22. delavec, ki je povprečno boloval 22 delovnih dni. V primerjavi z letom 1984 je število poškodb enako, to je 22 poškodb; od tega se je na delu zmanjšalo od 19 na 18 (za 5 %), na poti pa povečalo od 3 na 4 (za 33 %).

V TOZD KARTONAŽA Rakek — se je od 237 delavcev poškodovalo na delu 14 delavcev. Poškodovani se je vsak 17 delavec, boloval pa je 8 delovnih dni. V primerjavi z letom 1984 je število poškodb enako, to je 16 poškodb, od tega se je na delu zmanjšalo od 15 na 14 (za 6,7 %), na poti pa povečalo od 1 na 2 poškodbi.

V TOZD PAPIRNA KONFEKCIJA Ljubljana — se je od 178 delavcev poškodovalo na delu 5 delavcev. Poškodovani se je vsak 36 delavec, boloval pa je poprečno 20 delovnih dni. V primerjavi z letom 1984 so se poškodbe na delu povečale od 4 na 5 (za 25 %), poškodb na poti pa ni bilo.

V TOZD se je poškodovalo na delu vsak:

	delavcev
1. TIKA	57
2. LEPENKA	43
3. PAPIRNA KONFEKCIJA	36
4. VALKARTON	22
poprečje KTL	21
5. KUVERTA	18
6. KARTONAŽA	17
7. KARTONAŽNA	13
8. EMBALAŽNI SERVIS	12

Povprečno izg. delovnih dni za 1 poškodbo:

	del. dni
1. LEPENKA	4,3
2. KARTONAŽA	8,1
3. KARTONAŽNA	10,9
4. TIKA	12,7
5. KUVERTA	13,0
poprečje KTL	15,1
6. PAPIRNA KONFEKCIJA	20,0
7. VALKARTON	22,2
8. EMBALAŽNI SERVIS	88,0

V TOZD Jelplast in Sigma ni bilo poškodb.

V DSSS so bile 4 poškodbe na poti.

Od 130 poškodb pri delu so ugotovljeni vzroki poškodb naslednji:

	poškodb
1. Nepazljivost delavca — sodelavca	41
2. Nezanesljiv, nesmotrn način dela	39
3. Pomanjkljivosti na objektih, napravah	15
4. Kršitev predpisov varstva pri delu	8
5. Na poti na delo, z dela, službeni poti	27

Republiški inšpektorat dela je opravil redne preglede v TOZD Tika, Kuveta in Kartonažna, v TOZD Embalažni servis pa tudi raziskavo težje poškodbe na krožnih škarih.

Interno izobraževanje iz varstva pri delu in preizkusi znanja v lastni režiji so bili opravljeni za neposredne delavce v TOZD Kartonaža, Kartonažna, Papirna konfekcija in Jelplast.

J. KOPAČ

Za zagotavljanje varstva pri delu v letu 1986 bodo morale TOZD zlasti:

1. seznanjati, usposabljanje in preverjati znanje delavcev o varnem delu,

2. izvajati periodične zdravstvene preglede delavcev in na podlagi ugotovitev ustrezno ukrepati,

3. nabavljati ustrezna osebna zaščitna sredstva in opremo ter izvajati dosledno uporabo teh po pravilniku,

4. vzdrževati predpisano urejenost delovnih in pomožnih prostorov ter skladišč nevarnih snovi,

5. izvajati periodične meritve ekoloških razmer, meritve upornosti ozemljitveničenja delovnih priprav in naprav ter strelovodnih naprav,

6. pridobivati ustrezne listine pri nabavi novih delovnih priprav in naprav,

7. preverjati ustreznost navodil za varno delo in vzdrževanje delovnih priprav in naprav ter jih dopoljevati,

8. sklepati dogovore o organiziranju in izvajanju varstva pri delu z zunanjimi izvajalci del na skupnem delovišču,

9. redno pregledovati in vzdrževati vozila na motorni pogon, dvigala, škripčnike, kotle in posode pod pritiskom,

10. pregledovati delovne naprave in priprave ter takoj odklanjati ugotovljene pomanjkljivosti,

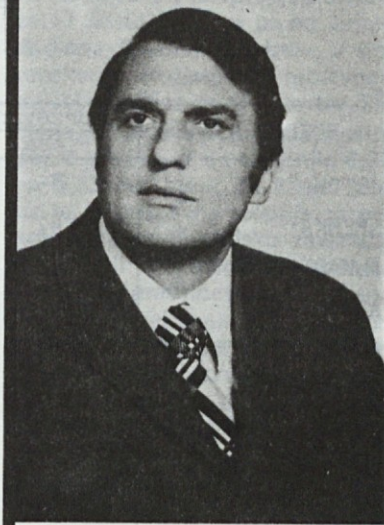
11. zagotavljati izpolnjevanje predpisov varstva pri delu pri zaposlovanju mladoletnih delavcev, invalidov in žena,

12. kvartalno poročati o stanju varstva pri delu in na osnovi analiz učinkovito ukrepati,

Podroben program ukrepov za leto 1986 so temeljne organizacije pripravile, obravnavale na sejah delavskih svetov in ga potrdile.

J. KOPAČ

Po mnenju sekretariata za informacije v izvršnem svetu skupščine SR Slovenije, z dne 6.6.1979, je Glasilo Kartonažne tovarne Ljubljana, na podlagi 7. točke prvega odstavka 36. člena zakona o obdavčevanju proizvodov in storitev v prometu (Uradni list SFRJ, št. 33-316/72) oproščeno temeljnega davka od prometa proizvodov.



Zahrbtna bolezen je iznenada iztrgala iz našega kolektiva sodelavca Jožeta URHA, rojenega 1937. leta.

Z delavci tozda Kartonažna Ljubljana je združil delo 1961. leta kot strojni ključavničar. Svojo delovno pot je nadaljeval kot kontrolor orodja, izmenovodja, vodja centra za krmiljenje proizvodnje, v zadnjem desetletju pa je kot dober poznavalec delovnih razmer uspešno vodil delovno enoto vzdrževanja.

Kolektiv tozda Kartonažna Ljubljana bo njegovo 25-letno delo ter tovarištvo ohranil v trajnem spominu.



### KOLEKTIVU KARTONAŽNE LJUBLJANA

Ob težki izgubi najinega moža in očeta Jožeta URHA se zahvaljujemo vsem za izkazano pomoč, darovano cvetje in tovarišju Prašnikarju za poslovlilne besede ob slovesu.

Žena Marija Urhova  
in  
hčerka Renata

Ljubljana, 21.2.1986

# Plan združenih sredstev skupne porabe

TABELA št.1

PLAN ZDRUŽEVANJA SREDSTEV SKLADA SKUPNE PORABE ZA LETO 1986

v 000 din

TOZD	vzdrževanje počitniških objektov			SaS Vel.pl.	Obratna ambulanta	Dan KTL	Sport in rekreacija	Preventivno letovanje	SKUPAJ
	Fiesa	Cres	Velika pl.						
KARTONAŽA	85	33	18	18	300	330	138,35	75	997,35
LEPENKA	47	33	-	-	-	180	111,6	75	431,60
VALKARTON	140	99	30	30	450	540	166,7	75	1.530,70
KARTONAŽNA	247	330	87	87	4.200	930	324,95	180	6.385,95
PAPIRNA KONFEKCIJA	63	99	-	-	600	240	68,2	45	1.115,20
JELPLAST	17	14	-	-	-	60	30,9	30	151,70
KUVERTA	-	66	-	-	300	120	53,0	30	569,00
EMBALAŽNI SERVIS	-	-	-	-	-	60	10,1	15	85,10
TIKA	63	33	-	-	-	240	55,2	45	436,20
SIGMA	-	-	-	-	-	60	10,1	-	70,10
DSSS	63	33	15	15	600	240	83,9	45	1.094,90
DO KTL	725,0	740,0	150,0	150,0	6.450,0	3.000,0	1.053,0	600	12.858,00

Tako kot prejšnja leta, bomo tudi letos zagotavljali družbeni standard v KTL na dveh nivojih in sicer na nivoju posamezne temeljne organizacije ter na nivoju delovne organizacije. Na nivoju delovne organizacije smo oblikovali skupni program aktivnosti s področja družbenega standarda, za realizacijo katerega združujemo sredstva skupne porabe in del sredstev za investicijsko vzdrževanje.

Iz združenih sredstev bomo sredstva namenili za:

- poslovanje in vzdrževanje posameznih počitniških objektov,
- splošno in zobno ambulanto,
- srečanje delavcev - dan KTL,
- športno-rekreativno dejavnost,
- preventivno letovanje.

Za omenjene aktivnosti združujemo sredstva v skupni višini 12.858.000.- din.

## I. Vzdrževanje in poslovanje počitniških objektov

Sredstva združujemo za poslovanje in vzdrževanje naslednjih počitniških objektov:

- počitniški dom v Fiesi,
- počitniško naselje na Cresu,
- kočjo na Veliki planini.

Za počitniški dom združujemo sredstva vse temeljne organizacije in DSSS razen tozd Kuverta, Embalažni servis in Sigma. Počitniške hišice na Cresu vzdržuje vsaka tozd sama, za skupni nadzor in skupne stroške za združujemo sredstva glede na število hišic s katerimi razpolagamo. Za kočjo na Veliki planini združujemo sredstva za energetiko (drva, plin itd.), prevozne stroške oskrbnika ter za postavitev dodatne cisterne za vodo.

Ob združevanju sredstev za omenjene počitniške domove še tole: plačilo delavcev za letovanje v počitniškem domu v Fiesi in na Veliki planini gre v dobro združenih

sredstev, plačilo letovanja na Cresu pa je prihodek na sklad skupne porabe posamezne temeljne organizacije oziroma delovne skupnosti skupnih služb.

## II. Splošna in zobna ambulanta

Za dejavnost splošne in zobne ambulante združujejo sredstva glede na število zaposlenih temeljne organizacije in delovna skupnost, katerih delavci se poslužujejo uslug ene ali druge ambulante.

## III. Srečanje delavcev - DAN KTL

Letos bo organizator dneva KTL tozd Kartonažna Ljubljana, spremenjen pa bo tudi program in sicer v tem smislu, da se bodo v dopoldanskem času odvijala športna tekmovanja, zabavni del pa se bo začel šele v popoldanskem času.

## IV. Športno-rekreativna dejavnost

V letu 1986 bodo organizirane naslednje skupne akcije:

- prvenstvo KTL v sankanju,
- prvenstvo KTL v smučanju,
- prvenstvo KTL v malem nogometu, odbojki, balinanju, streljanju, kegljanju in šahu.

Svoje predstavnike bomo poslali na športne igre papirničarjev - letne in zimske igre.

Iz sredstev namenjenih športno-rekreativni dejavnosti bomo nakupili tudi nekaj dresov ter omogočili sodelovanje v posameznih trim akcijah.

## V. Preventivno letovanje

Po treh letih ponovno uvajamo skupno preventivno letovanje za 40 delavcev, ki se bo odvijalo v Fiesi ali pa v Čateških toplicah.

To je le bežen pregled plana združenih sredstev skupne porabe za letošnje leto. Podrobnejši program je sestavni del Plana DO KTL.

D. V.



Za kvalitetni izdelek v potiskani embalaži je potrebna natančnost

## Delavcem sporočamo

Pri mestnem svetu Zveze sindikatov Ljubljana je ustanovljena služba pravne pomoči, ki članom sindikata nudi brezplačno pravno pomoč pri uveljavljanju njihovih pravic. Služba pravne pomoči ima sedež

na mestnem svetu Zveze sindikatov Ljubljana, Kopitarjeva 2, telefon 318-981.

Na občinskem svetu Zveze sindikatov Ljubljana-Center pa so tudi uradne ure za pravno pomoč in sicer vsako sredo od 14. do 18. ure.

## ● Pokojnine po 25. in 30. členu Zakona ●

Po nekajmesečnih nestrpnih pričakovanjih, kako se bo dejansko pristopilo k izvajanju novega sistema pokojninskega in invalidskega zavarovanja, ki ga je že opredelil Zakon o temeljnih pravicah iz pokojninskega in invalidskega zavarovanja sprejet 1. julija 1983, leta so delegati v Skupščini SFRJ koncem lanskega leta le sprejeli, lahko bi rekli neko kompromisno rešitev, izmed več različnih ugodnih oziroma neugodnih predlogov za tiste, ki so že v pokojju ali za tiste, ki bodo v pokoj še stopili v tem začetem srednjeročnem obdobju.

Dve določbi iz preje navedenega zakona se namreč nista pričeli izvajati že leta 1983 in sicer 25. člen, ki določa, da se osebni dohodki delavca všteti v pokoj-

ninsko osnovo valorizirajo na zadnje leto dela in 30. člena, ki nalaga, da se morajo pokojnine stalno sprotno obvezno usklajevati z gibanjem nominalnih osebnih dohodkov vseh zaposlenih.

Če bi ocenili stanje potem lahko rečemo, da je sprejeta rešitev le neke vrste razočaranje za mnoge predvsem pa za že upokojene delavce. Drugo dejstvo pa je, da bo v tem srednjeročnem obdobju končno le v celoti zaživel novi sistem pokojninskega in invalidskega zavarovanja.

Že v letu 1986 bomo v celoti pričeli uveljavljati 30. člen Zveznega zakona, ki zavezuje Skupnosti pokojninsko invalidskega zavarovanja k sprotnemu medletnemu usklajevanju pokojnin z gibanji osebnih dohodkov vseh zaposlenih ter

z obvezo, da se ob dokončni uskladitvi v začetku naslednjega leta ugotovljena razlika izplača nazaj za vse preteklo leto.

Usoda uporabe 25. člena Zakona, s katerim se osebni dohodki iz prejšnjih let, ki se všteta v pokojninsko osnovno valorizirajo – to je preračunajo glede na gibanje povprečja osebnih dohodkov vseh zaposlenih na območju republike oziroma avtonomne pokrajine na zadnje leto dela delavca, ki se upokojuje, pa je doživela žal ne samo preložitve pričetka v izvajanju na leto 1987, temveč, da bo tudi ta delna in sicer tako, da bo z vsakoletno 25 % vključitvijo porasta povprečja, dokončno zaživel še ob koncu tega srednjeročnega obdobja.

Po izračunih slovenske skupnosti pokojninskega in invalidskega za-

varovanja bo postopno uveljavljanje 25. člena pomenilo, da se bodo pokojnine v povprečju povišale za 17 odstotkov, kar pa bo terjalo dodatna finančna sredstva. V slovenskem družbenem proizvodu naj bi se delež za uveljavitev 25. člena, ki zadeva pokojnine, postopoma povečeval od zdajšnjih 6,39 na 9,33 odstotka. Že v tem letu pa se je prispevna stopnja za pokojninsko in invalidsko zavarovanje zaradi sprotnega usklajevanja pokojnin (uresničevanja 30. člena Zveznega zakona) povečala od prejšnjih 12,54 na 13,10 odstotka, kar je tudi razvidno vsakemu delavcu iz pisnega pregleda prispevkov in davkov iz OD, ki ga kot prilogo dobi ob mesečnem izračunu osebnega dohodka.

M. S.

### DELAVCI KTL NA SLOVAŠKEM

## Bili smo zadovoljni in navdušeni nad gostoljubljem, prijaznostjo ljudi in čudovito naravo

Dočakali smo težko pričakovani dan. Vse skupaj se zdi kakor pravi rally. Dobro pripravljene in z vsem potrebnim opremljene posadke, krenejo na dolgo pot. Cilj je za vse isti: skoraj 800 km oddaljeni počitniški dom Tlačiarne iz Martina, v Liptovskem Janu na Slovaškem. Startamo, kakor se za pravi rally spodobi, iz različnih krajev. Logatec, Rakek, Ljubljana, Trbovlje. Kraji, kjer je KTL zastopana s svojimi TOZD-i. Pot je dolga in naporena. Dve državni meji sta med nami in ciljem, druga precej neprijetna. Ekipe, ki so startale že v nedeljo ali celo v soboto, na poti spremlja sneg. Vendar do Češkoslovaške meje ni posebnih zastojev. Tam pa se zatakne. Nič posebnega pravzaprav, formalnosti je pač treba opraviti in te trajajo. Malo so tudi nezaupljivi in moramo vso prtljago zložiti iz avtomobilov. To storimo brez ugovaranja, saj nam itak ne bi nič pomagalo. Večjih težav ni bilo, malo pa smo se tudi spočili od naporene vožnje. Pot po Slovaški pa zaradi sveže zapadlega snega ni najbolj prijetna. Ceste namreč posipajo s črnim peskom in to precej obilno. Promet je gost, večinoma kamioni in avtobusi. Na vetrobranska stekla mečejo obilico črne brozge, prehitevanje je težavno, ponekod tudi drsi. Zgodi se nekaj nezgod. Na srečo brez mrtvih in poškodovanih. Nekaj potolčene pločevine, razbite luči, zraven malo slabe volje. Nekateri tudi zaidemo. Eni malo, drugi pa tudi do 50 km. Nekaj kilometrov pred ciljem pa nas pozdravijo napisi KTL Ljubljana in puščica, ki nas usmerja na pravo pot. To je prvi pozdrav dobrodošlice. Zanj smo vsi hvaležni Branku, saj bi brez tega gotovo še kdo zašel.

Do ponedeljka popoldne smo vsi zbrani na cilju. Počitniški dom stoji v idilni dolini med čudovitimi smrekovimi gozdovi, ob bistrem šumečem potoku. Pričakuje nas odbor za sprejem. Tovariš Branko in drugi predstavniki Tlačiarne. Zaželijo nam dobrodošlico, po stari slovaški navadi, z borovičko.

Pogledi se zjasnijo, utrujenost mine, kot bi trenil. Sprejem je prisrčen, ljubezniv, tovariški. Tovariš

Branko nam prevaja pozdravne besede predstavnikov sindikata pa to skoraj ni potrebno, saj se prav lepo razumemo. Po dveh ali treh borovičkah prevajanje sploh ni več potrebno. Spoznamo tudi moža, ki je največ prispeval k našemu prijetnemu bivanju v domu. To je Zbynek, simpatičen, plavolas, skodran, vedno nasmejan, nikdar utrujen mož, ki mu nič ni pretežko. Brez njega bi se mnogo težje znašli.



Kadar se je prijetnemu razpoloženju pridružilo še sončno vreme, je dan zares sijal ...

V novem okolju se hitro znajdemo. Dobimo navodila, kako je s smučanjem, plavanjem, hrano. Piko je neutrujen. Razporeja, odgovarja na vprašanja, organizira, pojasnjuje. Hranimo se v sosednjem hotelu Ďumbier. Vsako spremembo moramo javiti dva dni naprej. Če kdo hoče smučati in ga ne bo na kosilu, mora javiti dva dni naprej, da dobi suhi obrok, sicer ni nič. Če koga boli želodec, mora javiti dva dni naprej, če zbolijo moraš to vedeti dva dni naprej. Bili smo se že, da se bomo morali za kozarec piva prigrasiti dva dni naprej. Izkaže se, da le ni tako hudo, pivo in sokove dobimo pri večerji brezplačno. Hrana v hotelu je dobra, malo drugačna, kot smo navajeni, vendar okusna. Mesaj je dovolj, knedlički so tudi včasih, ne vsak dan. Pravzaprav vsega dosti, le zelene salate nismo videli. Kaj bi vse dali za skledo zelene salate, kraljestvo, milijone, premoženje, karkoli. No pa saj vemo, kako je s to stvarjo; ko končno dobiš tisto, kar si tako želel pa se pritožuješ da je predrago in sploh ni tako dobro. Strežejo nam mlade servirke, ljubeznive, včasih malo frfraste, posebno Anna. Včasih koga polije z juho ali omako, pa nič hudega, saj smo na počitnicah.

Sčasoma se življenje umiri. Hodi mo smučati na Jasno, tečemo v okolici koč, daleč gor po dolini. Jasna je kakšnih 20 km daleč. To je lepo smučarsko središče z vsemi napravami in smučišči za vsake zahteve. Smolo imamo s snegom, premalo ga je. Vozijo samo naprave na spodnjih smučiščih, zato se nabere kar precejšnja gneča. Tudi z vzdrževanjem smučišč kaže, da imajo težave. Teptalci so redki in

bolj počivajo. Predvsem pa je kri-va narava, ki nas ni zasula s sne-gom. Kar ga zapade pa sproti od-piha veter. Pač nimamo sreče z vremenom pa kaj bi to, saj je vse drugo sijajno. Kdor rad plava, ima na voljo bazen v bližnjem hotelu Maj. Tu je vrelec mineralne vode.

Začetno navdušenje za plavanje kmalu poneha, saj voda precej za-udarja, po gnilih jajcih, bi se lahko reklo. Med plavanjem pa so občut-ki približno taki, kot da bi plaval v Radenski. Le Branka vztraja vsak dan, nje vse to očitno prav nič ne moti.

V četrtek nas naložijo v avtobus in odpeljejo v Martin, kjer si ogle-damo Tlačiarne, kakor tam pravi-jo tiskarni. Je sodobno opremlje-na, tiskajo pa mnogo za kupce iz zahodnih držav. Prijazno nas spre-jmejo, seveda z obveznimi nagovo-ri sindikalnih funkcionarjev. Po kosilu gremo v mesto, kjer se raz-tepemo v razne smeri, po nakupih ali pa kar tako. Zvečer se vrnemo v dom.

ogredujemo Tatransko Lomnico, Šmokovec. Malo tudi zapravljamo. Štrbske Pleso bolj slutimo, kot vi-dimo skozi meglo, kar iz avtobusa, saj preveč sneži, da bi šli ven. Pov-ratek je tik pred zdajci, za nami cesto zaprejo.

Niti sami se ne zavedamo dobro, kdaj se približa konec teh lepih dni. Avtomobili so pripravljani, zakrpani, poklepani. Brez Zbyňka bi nam to le težko uspelo, tu se iz-kažejo njegove zveze, saj brez zvez tudi tukaj nič ne opraviš. Zadnji dan se spet oglasijo tovariši iz Tla-čiarne in z njimi nepogrešljivi Branko. Radi bi se poslovili od nas in zvedeli kako smo se počutili. Zberemo se v dnevnem prostoru, z obvezno borovičko seveda. Mne-nje vseh nas je enotno, bilo je sijajno. Tovariši so zadovoljni, saj jim je mnogo do sodelovanja s KTL na tem področju. Poslovimo se od njih, zadovoljni in navdušeni nad gostoljubjem, prijaznostjo ljudi in čudovito naravo. Lepše skoraj ne bi moglo biti.

Povratek v domovino je lažji. Pot poznamo, imamo že izkušnje in vse gre gladko. Domov pridemo brez nezgod.

Toplo nam je pri srcu, ko se spo-minjamo teh lepih dni in prijaznih ljudi, ki smo jih srečali. Sklep je lahko samo eden: na Slovaško bi potovali še kdaj.

B. K.



V vedrih trenutkih počitka je toplina domskih sob nudila pravo udobje

Večerno ali bolje rečeno nočno življenje, je zelo pestro. Včasih gremo na ples v hotel Ďumbier, kjer organizirajo tudi srečolove in družabne igre. Večinom pa smo v dnevnem prostoru doma. Nekateri kartamo, nekateri podpiramo šank ali pa kar tako nakladamo.

Igramo se tudi razne igre. Najbolj priljubljena je pantomima. Skoraj vsak večer je na sporedu. Kar zamislite si, kako bi s pantomimo prikazali "Smrt trgovskega potnika," "Mladost na stopnicah" ali pa AVNOJ. Obilo je smeha, zabavnih situacij, zraven pa pivo, borovička, BMW (kdor ne ve kaj je to, naj vpraša Pikota). Vse skupaj je zavito v oblake modrikastega tobačnega dima. V veliki meri je za to kriv Ronhill, ki ga je "prišvercal" Bruno iz Rovinja.

Tako minevajo dnevi in noči, ko pride ponedeljek in izlet v Visoke Tatre. S smučanjem ne bo nič, spet nam jo zagode vreme. Si pač

## Prvenstvo v smučanju je uspelo

Rekordno število tekmovalcev ter navijačev, bilo jih je 280, se je udeležilo prvenstva DO KTL v smučanju, ki je bilo izvedeno na smučišču v Martuljku. Tehnična izvedba tekmovanja, pa je bila v organizaciji TVD Partizan Litija.

Rahlo naletavanje snega zgodaj zjutraj 16. februarja ni motilo udeležencev — smučarjev, ki so se udeležili tega tradicionalnega tek-movanja. Trije avtobusi iz Ljubljane ter po eden iz Logatca in Ra-keka, so pripeljali udeležence v Martuljek, da se v treh ženskih in petih moških kategorijah pomerijo za naslove prvakov v veleslalomu.

Proga, ki je bila dolga 300 m in 20-imi vratci, je uspešno vzdržala vse smučarje, tako da ni bilo od-stopov, razen dveh tekmovalcev, ki sta se malo povaljala v snegu.

Najboljši tekmovalci so dobili me-dalje, otroci diplome, najboljša ženska ekipa je bila iz TOZD Kartonažna Ljubljana, tekmovalci iz TOZD Lepenka, pa so bili zmago-valci v moški konkurenci ter sku-pni zmagovalci, za kar so prejeli pokal.

Edina pomanjkljivost je bila v tem, da ni bilo razglasitve rezul-tatov najmlajših dečkov (izgublje-

ni kartoni) kar pa je organizator takoj naslednji dan popravil in ta-ko so tudi najmlajši pionirji star-šev zaposlenih v DO, dobili priz-nanja.

Najboljši iz prvenstva DO KTL, pa

se bodo 23. februarja udeležili zimskih športnih iger papirničar-jev. O teh igrah in rezultatih, pa vas bomo obvestili v naslednji šte-vilki glasila.

Mirko Plaznik

### REZULTATI PRVENSTVA DO KTL V SMUČANJU — Martuljek, 16.2. 1986

#### DEKLICE od 1. do 4. razreda:

1. KROPIVŠEK Polona	Kartonažna Lj.	47,77
2. ŠIRCA Saša	Valkarton	48,55
3. SLABE Polona	Valkarton	48,77
4. STARIN Tina	Kartonažna Lj.	49,45
5. GLADEK Sergeja	DSSS	52,19

#### DEKLICE od 5. do 8. razreda:

1. JERIČ Nina	Kartonaža	41,95
2. KAVČIČ Neva	Kartonaža	44,30
3. BAJT Jožica	Kartonaža	44,55
4. SLABE Mateja	Valkarton	46,72
5. PUNTAR Iva	Kartonaža	47,08

#### DEČKI od 1. do 4. razreda:

1. KOGOJ Matjaž	Lepenka	44,54
2. ŠPILAR Uroš	Tika	45,68
3. MEJAČ Uroš	Kartonažna Lj.	45,71
4. TELIČ Uroš	Kartonaža	47,40
5. ČUK Boštjan	Valkarton	47,86

#### DEČKI od 5. do 8. razreda:

1. GRGIČ Anže	Lepenka	40,72
2. VOGELNIK Grega	Jelplast	40,75
3.-4. STANKOVIČ Luka	DSSS	41,44
3.-4. RADOVIČ Damir	Kartonaža	41,44
5. CVETKO Rok	Jelplast	41,45



Zaskrbljeni pred startom ...



Miro Lapanja je prejel pokal za skupnega zmagovalca za TOZD Lepenka



Najboljše v "B" kategoriji

ŽENSKE "C":

			Točke
1. KURE Martina	Kuverta	1.03,00	3
2. KOSELJ Mili	Lepenka	1.06,22	1

ŽENSKE "B":

1. ŠKAPER Jelka	Lepenka	40,95	18
2. OREŠNIK Ida	Kartonažna Lj.	44,83	14
3. RIBIČ Maja	DSSS	45,84	11
4. ZAPUŠEK Marinka	DSSS	47,35	9
5. MEJAČ Darja	Kartonažna Lj.	49,99	8

ŽENSKE "A":

1. ARKO Marija	Kartonažna Lj.	45,98	7
2. ŠTRUKELJ Nina	Kartonažna Lj.	55,84	3
3. KRAŠEVEC Cvetka	Kartonažna	1.14,48	1

MOŠKI "E":

1. SEDEJ Janez	DSSS	41,69	12
2. MEGLIČ Andrej	Lepenka	46,33	8
3. SEME Milan	DSSS	48,05	5
4. RIŽNER Miran	DSSS	48,53	3
5. POVALEJ Edo	Lepenka	48,65	2

MOŠKI "D":

1. ZAPLOTNIK Marjan	Lepenka	40,27	3
2. MAUSER Ciril	Kartonažna Lj.	48,05	1

MOŠKI "C":

1. KOGOJ Jože	Lepenka	38,03	36
2. VOGELNIK Janez	Jelplast	38,45	32
3. ZUPANČIČ Darko	DSSS	38,69	29
4. KAVČIČ Mirko	Kartonaža	39,26	27
5. LAPANJA Miro	Lepenka	39,70	26

MOŠKI "B":

1. GAŠPER Ivo	Lepenka	37,20	48
2. MALOVRH Ivan	Lepenka	38,01	44
3. ŠEMROV Andrej	Valkarton	38,66	41
4. ČEKADA Daniel	Kartonaža	38,97	39
5. MEDVED Rihard	Kartonažna Lj.	39,12	38

MOŠKI "A":

1. LOŠTREK Janez	Valkarton	36,05	18
2. RUPNIK Marko	Valkarton	36,95	14
3. AVSENEK Drago	Lepenka	38,63	11
4. DOBRIN Uroš	Lepenka	38,75	9
5. AVSENEK Pavel	Lepenka	39,61	8

IZVEN KONKURENCE:  
ŽENSKE A

1. GRDADOLNIK Ermina	Valkarton	39,88
2. ŽITKO Bojana	Kuverta	43,37

MOŠKI A

1. SEDEJ Borut	DSSS	36,90
2. ILENIČ Valter	Kartonaža	38,72
3. RUPNIK Milan	Valkarton	40,71
4. BUŽGA Matjaž	Kuverta	45,53

ŽENSKE EKIPNO:

Točk	VSE SKUPAJ:
1. Kartonažna Ljubljana 38	1. Lepenka Tržič 403
2. DSSS 30	2. Valkarton Logatec 355
3. Lepenka Tržič 26	3. Kartonažna Ljubljana 325
4. Valkarton Logatec 5	4. DSSS 196
5. Kuverta Ljubljana 3	5. Kartonaža Rakek 138
6. Kartonaža Rakek 2	6. Tika Trbovlje 108
	7. Papirna konfekcija Lj. 98
	8. Jelplast Kamna gorica 32
	9. Kuverta Ljubljana 12

MOŠKI EKIPNO:

1. Lepenka Tržič 377	
2. Valkarton Logatec 310	
3. Kartonažna Ljubljana 287	
4. DSSS 166	
5. Kartonaža Rakek 136	
6. Tika Trbovlje 108	
7. Papirna konfekcija Lj. 98	
8. Jelplast Kamna gorica 32	
9. Kuverta Ljubljana 9	

Opomba: Pri seštevanju rezultatov ni bil upoštevan v kategoriji MOŠKI "C" tov. SKELEDIČ PETER, ki se je z rezultatom 43,98 uvrstil na 15. mesto.



Zmagovalki v ženski "C" kategoriji

## PODELITEV PLAKETE 10 NAJ NAJ . . .

Letošnjo plaketo 10 naj, naj ... prejme J. P. imenovani PAJO iz tozda Kartonažna Ljubljana. Ta zveneči, pa ne preveč hvaležni naslov, prejme, ker je na prvenstvu KTL v smučanju bil:

- najbolj žalosten, ko je izvedel, da se mu je izgubila njegova pečena piška,
- nesrečen, ker ni bilo ljubljanskega "pajka", da bi ga naložil in odpeljal zaradi napačnega parkiranja (s svojim truplom je močno oviral dostop do šanka),
- najbolj vesel, da jih ni dobil po ustni votlini, ko je z nebaletnimi koraki stopical po smučeh čakajočih na vlečnico,
- najbolj vesel, da je sneg mehak (sicer bi imel od padanja vznak zlomljeno hrbtnico),

– najbolj razgledan (v lepi horizontali, obrnjen na hrbet se je razgledoval po oblačnem nebu – kar s "ta belim" je gledal),

- kljub meditirajočemu stanju sposoben prenesti 6 krožnikov na razdalji 15 m, ne da bi jih razbil,
- srečen, da je imel za kosilo zelje in klobaso, tako, da je lahko jedel z rokami,
- žalosten, ker se je nekajkrat pojavil pred očmi komisije, tako da vemo za vse njegove zimske radosti na snegu in v avtobusu,
- najbolj vesel ponedeljka, dan po tekmi, ko je imel dela prost dan,
- najbolj preplašen pred pragom svoje domačije.

Najbolj vesel pa je bil Andrej TKALIČ, ker se je našel njemu enak in mu je odvezel plaketo 10 naj, naj . . .



Najboljši v najstarejši kategoriji



Zmagovalci moške "C" kategorije

## Prvenstvo KTL v sankanju

Prvo od letošnjih športnih tekmovanj KTL je za nami. V soboto, 25. januarja smo se kot že leta nazaj, na progi pod Storžičem pomerili v sankaskih sposobnostih. Zaradi slabega vremena dan pred tekmovanjem, smo pričakovali, da bo udeležba manjša. Toda sobotno jutro je bilo sončno, avtobus Ljubljancanov poln, proga, na katero je prejšnji dan zapadel novi sneg, je bila splužena. Tudi v planinskem domu pod Storžičem je bilo vse nared za prijetno športno in tovariško vzdušje. Pričetek tekmovanja smo preložili za pol ure tako, da smo si lahko ogledali TV prenos slaloma za svetovni pokal. Navijači so se razdelili na dva tabora: Križajevce (jasno – to so Tržičani) in Rokovce (jasno – to so žabe). Slalomski uvod je že pripomogel k tekmovalnemu vzdušju in podali smo se na progo.

Letos se je organizator odločil, da otroci ne bodo tekmovali. Glede na progo, ki dopušča prevelike hitrosti za mlade razposajane glave, je odločitev hvale vredna.

O samem tekmovanju ne morem napisati nič kaj pretresljivega. Že po tradiciji so na progi kraljevali Tržičani, žabe so bile ponovno povožene (hokejski navijači bodo že vedeli, da so z žabami mišljeni Ljubljancani).

Po tekmovalnem delu je bila v planinskem domu proglašenje najboljših, žrebanje daril, malo plesa in novost: krščenje tistih, ki so se sankaskega srečanja prvič udeležili. Stroga komisija je ostro oštela novince, jim naložila po nekaj udarcev po premraženih ritih in jim podelila nova-sankaska imena.

Omenimo le nekaj imen:

Anica Zemljich je postala Lepa Brenna, Drago Korošec – navijač (je podkupil komisijo), Vera Pirc – Madona, Boris Kozelj – skrivavec.

Pri tem novincu le toliko; ime je prisluzil s tem, da se je potuhnil in se ni hotel pokazati, ko so klicali novince v zbor.

Lanskoletnega nosilca plakete "10 naj . . ." Andreja Tkaliča letos pod Storžičem ni bilo. Razlogi so bili opravičljivi. Kljub temu podeljujemo tudi letos to naj . . . vendar je naslov 10-ih naj podeljen naslednjim posameznikom:

1. Boris KOZELJ – najbolj potuhnen novinec in Gorenjec z napako (je iz Kranja)
2. Drago KOROŠEC – najbolj muzikaličen plesalec, sposoben je plesati tudi takrat, ko so na radiu poročila
3. Jože ŠTUCIN – najhitrejši sankas – direktor
4. Peter REZAR – najbolj taktičen – dopustil je, da ga je direktor prehitel za slabo sekundo
5. Člani KPO – naj . . . ker je bila to spet ena izmed prireditelj, na kateri se niso prikazali

6. Slavko STANKOVIČ – glej alineo zgoraj – poleg tega tudi zato, ker je Storžič cilj njegove vsakotedenske planinske ture
7. Janez GERBEC ml. – najboljši časomerilec – predviden je bil za časomerilca, pa je doma preslišal čisto navadno budilko in ostal v postelji
8. neimenovani Tržičan – najbolj sumljivi Gorenjec – darilo – svinske glave ni odnesel domov, ampak jo je razdelil med prisotne
9. Drago VIDEMŠEK – najbolj važen, ker je za darilo izžrebal 10 kg JUPOL-a (drugo leto pride ponovno)
10. Marjan PISEK – ki je bil drugi najboljši iz DSSS, prvi je bil avtor članka (pa mi je uspelo, da se pohvalim).

D. V.

## REZULTATI PRVENSTVA DO KTL V SANKANJU – Tržič, 25.1.1986

### ŽENSKE

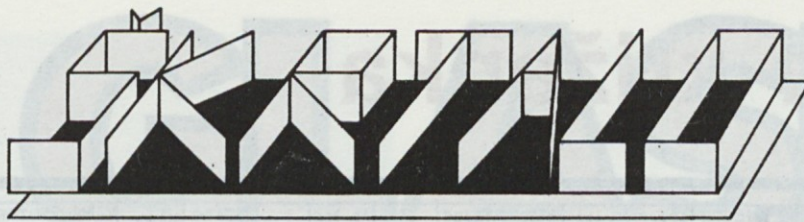
1. ŠKAPER Julka	LEPENKA	2,27,0
2. ŠTUCIN Marija	LEPENKA	2,31,0
3. GOMBOC Sonja	LEPENKA	2,37,4
4. ANKELE Ivanka	LEPENKA	2,44,0
5. GODNOV Milena	LEPENKA	2,45,0
6. PETERNEL Danica	DSSS	2,51,6
7. VIDIC Zdenka	KUVERTA	2,58,0
8. KOSELJ Mili	LEPENKA	3,08,0
9. KOBASIČ Jana	DSSS	3,10,0

### MOŠKI

1. KOGOJ Jože	LEPENKA	2,23,4
2. NUČIČ Dušan	LEPENKA	2,24,0
3. KAŠTRUN Cveto	LEPENKA	2,30,8
4. MEGLIČ Andrej	LEPENKA	2,31,0
5. DOBRIN Darko	LEPENKA	2,32,0
6. VIDEMŠEK Drago	DSSS	2,32,2
7. KONČINA Edo	LEPENKA	2,34,0
8-9. VIDMAR Miran	LEPENKA	2,35,8
8-9. ŠTUCIN Jože	LEPENKA	2,35,8
10. REZAR Peter	LEPENKA	2,36,7

### DVOJICE: ženska – moški

1. GOMBOC Sonja	NUČIČ Dušan	2,20,1
2. VIDIC Zdenka	VIDMAR Miran	2,33,6
3. GODNOV Milena	ŽURAN Franci	2,36,7
4. PETERNEL Danica	PISEK Marijan	2,39,8
5. ŠTUCIN Marija	ŠTUCIN Jože	2,42,5
6. ANKELE Ivanka	REZAR Peter	2,43,0
7. ŠKAPER Jelka	LAPANJA Miro	3,03,8
8. KOBASIČ Jana	VIDEMŠEK Drago	3,24,2
9. PETERCA Zlata	KOZELJ Boris	3,38,4
10. ŠKODA Blažena	VIDIC Marjan	3,48,2



## HALLEYEV KOMET PONOVRNO NAD NAMI

Pred leti so nam astronomi napovedali prihod Halleyevega komete. Sprva so predvidevali, da nas bo ta tako opevani komet obiskal le enkrat, vendar so kasnejši dogodki pokazali, da bomo komet večkrat opazovali. Računi astronomov se včasih izjalovijo, ker jih med drugim preseneti vpliv sestave jedra na učinke gravitacijske privlačnosti v posameznih ozvezdijih med katerimi ga vodi njegova pot.

Ljubitelji zvezdnega neba so sicer s pogledom v strokovno literaturo, ki opisuje časovne razmike med posameznimi obiski, ugotovili da se nam komet približuje v intervalu treh do štirih mesecev.

Ponovni, če se ne motim, že peti obisk slavnega komete lahko pričakujemo nekje v obdobju marec – april 1986, točnega datuma astronomi še niso določili. Astronomi tudi še ne vedo ali nas bo komet samo preletel ali pa se bo usidral v našem osončju, zakar

bi bil sicer že skrajni čas. Z namenom, da bi ugotovili vzroke dosedanjih preletov in da bi lažje napovedali, kaj se bo s kometom v bodoče dogajalo, so astronomi obljubljali znanstveno – analitični pristop k tej problematiki. Analiza naj bi prikazala vpliv sestave jedra komete na učinke privlačnosti v posameznih ozvezdijih, vendar analiza ni javno ugledala luči. Predvidevamo, da so se astronomi ob spoznanju, da bo analiza prikazala tudi lego in svetilno moč sonc posameznih ozvezdij, ustrašili in so prenehali s strokovnim pristopom.

Ob vseh teh dejstvih preostane astronomom in ljubiteljem zvezdnega neba le pogled na nočno obzorje in vzdih: "Kar bo, pa bo!"

**P.S.** Podobnost Halleyevega komete s sprejemanjem Pravilnika o osnovah in merilih za delitev sredstev za osebne dohodek in skupno porabo v DSSS, ni slučajna.

Priprave za volitve so že v zaključni fazi. V delo smo pritegnili tako sindikat, kot ostale družbenopolitične organizacije. Predno smo sestavili predlog liste možnih kandidatov (ki so bili celo pripravljene prevzeti posamezne delegatske dolžnosti) smo razpravljali, pripominjali, se poglobljali, prehtavali in to z nivojem razmišljanja, ki ga dosegamo in omejitvijo, da izbiramo iz sredine takšnih kakršni pač smo.

Kljub občutku, da smo svoje delo dobro opravili, me je grizel črv. Smo ali nismo predlagali prave ljudi na prava mesta. Črv pomislov je glodal in glodal, pa ne dolgo. Kmalu je prišla potrditev, da smo svoje delo dobro opravili. Eden izmed vodilnih delavcev je namreč pripomnil, da je bilo naše delo neresno.

Odkril sem podatke o nesposobnih v naših delovnih sredinah. Več kot polovica delavcev DO KTL

je nesposobnih, nestrokovnih. V številkah in procentih prikazano je stanje naslednje:

– 674 oziroma 30,44 % zaposlenih je NESPOSOBNIH, NESTROKOVNIH,

– 589 oziroma 26,60 % zaposlenih je POLSPOSOBNIH oziroma POLSTROKOVNIH

Ne verjamate! Poglejte slovar tujk, ki razloži, da pojem nekvalificiran poslovenimo z nesposoben, nestrokoven, vzemi v roke še obrazec "Struktura zaposlenih na dan 31.12.1985" in moje odkritje je pojasnjeno.

Pa še to: do podatkov o nesposobnih oziroma nestrokovnih delavcev se ne bi dokopal, če bi pri prikazovanju stopnje strokovne usposobljenosti zaposlenih uporabljali Družbeni dogovor o enotnih temeljih za klasifikacijo poklicev in strokovne izobrazbe (Ur. list SRFJ, št. 29/1980).

## Nagradna križanka

Za izžrebane pravilne rešitve nagradne križanke v Glasilu KTL št. 2/86 bodo reševalci prejeli naslednje nagrade:

- |            |           |
|------------|-----------|
| 1. nagrada | 800.– din |
| 2. nagrada | 500.– din |
| 3. nagrada | 400.– din |
| 4. nagrada | 300.– din |
| 5. nagrada | 200.– din |

Rešitev križanke oddajte osebno ali pa pošljite po pošti z oznako NAGRADNA KRIŽANKA na naslov:

KTL – DG samoupravne zadeve in informiranje, 61000 Ljubljana, Čufarjeva 16, najkasneje do 13.3. 1986.

Uredništvo

REŠITEV NAGRADNE KRIŽANKE iz Glasila KTL št. 1/86

VODORAVNO:

Kartonaža, eksemplar, MU, La, OGA, IP, emisar, kub, Niara, nivo, tek na smučeh, reto, telefoniranje, Karakorum, top, Koparnik, inovator, Srem, Dejan, MS, pasat, amfore, OJ, voda, Alani, Art, kov, recept, RI, Zola, JO, perice, ero, Zrinjski, retorta, Lulea, Maor, Anka, par, Ilinden, Etna, Odesa, Anton, Bi, sto, sodnik, rok, Uralsk, Al, Troja, Palestina, IE, kare, IK, eskudo, Talin, Andreja, Ca, IUB, PE, izgon, pirit, eparh, Ceuta, ratio, AMTK, trakt, AA, ET, Ela, N,

Theiler, M, nepridiprav, INI, Rio Muni, skoki, NS, bob, nat, AO, Na.

Javno žrebanje letošnje prve nagradne križanke smo izvedli 14.2. 1986 v PZD Načrtovanje in spremljanje tekočega gospodarjenja. Izredno nas je presenetilo dejstvo, da je pri 92 poslanih rešitvah bilo ob žrebu toliko reševalcev zaradi napake izločenih, kar se že dolgo časa ni zgodilo kljub temu, da v zadnjem času skušamo z dodanim ugankarskim slovarčkom olajšati reševanje križanke. Naj kar po vrsti navedemo kako so bili izžrebani reševalci zaradi napake izločeni: Maja Ribič–Nosan DSSS, Metod Lenarčič Kartonažna DE-30, Stane Nečemer Kartonažna DE-10, Franc Parkelj upokojenec, Trbovlje, Julka Marjek, upokojenka, Alfred Pešl, upokojenec, Alojz Novak Kartonažna DE-10, Branka Kmet DSSS, Marinka Stubičar DSSS, Pavla Avsek upokojenka, Tržič, Marija Petrič Kartonažna DE-30.

Za pravilne rešitve prejmejo nagrade:

- |            |                           |
|------------|---------------------------|
| 1. nagrada | ČESAR Jože                |
| 800.– din  | Valkarton Logatec         |
| 2. nagrada | FINK Marjeta              |
| 500.– din  | štipendist KTL            |
| 3. nagrada | PERTINAČ Valentina – Tika |
| 400.– din  | Trbovlje                  |
| 4. nagrada | KLINC Zalka               |
| 300.– din  | DSSS                      |
| 5. nagrada | KURE Martina              |
| 200.– din  | Kuverta Ljubljana         |

