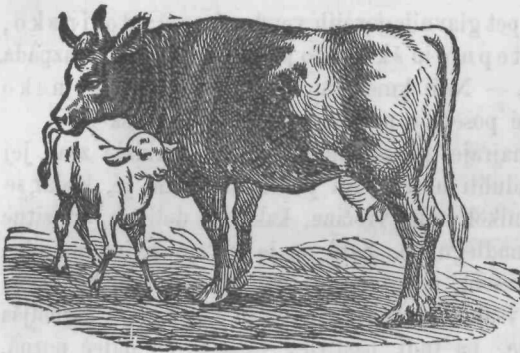


Prirodopisno - natoroznansko polje.

G o v e d o .



Govedo, pod katerim imenom umejemo vola, bika, kravo in tele, je ena največih, najmočnejših in najkoristnejših domačih živali. Govedo pomaga kmetovalcu pustiti, nerodovitno zemljo obdelovati, vozi mu gnoj na njive, pomaga mu poljske pridelke spravljati, ob kratkem: najteža kmetijska dela

mu opravlja govedo ter mu pomore, da se kmetija povzdigne in v bolji stan pripravi. Pa to še ni vse. Govedo mu daje tudi lep kos zdravega in tečnega živeža, kakor: meso, mleko, surovo maslo, sir itd., kar se gotovo vsakemu želodcu prav dobro prilega. Verhi tega mu daje govedo tudi potrebno obutal in obleko, kakor tudi marsiktere druge v vsakdanjem življenju neobhodno potrebne snovi. — Med govedom pa zasluži krava gotovo prvo mesto. Krava je tista domača žival, od ktere dobivamo toliko dobrega in sladkega mleka, iz kterega si pripravljamo sir in surovo maslo; daje nam tudi sočno in tečno meso, iz kterega pripravljajo mati mastno in okusno juho, ktera se posebno bolnikom in drugim slabotnim ljudem priporoča; daje nam loj za sveče, kožo za usnje, in rogove, iz kterih izdelujejo strugači raznovrstne stvari, n. pr.: glavnike, rožene žlice, gumbe, nožne platnice itd. Krava je pokrita z dlako, ki je različne barve. Na dolgej in širokej glavi nosi dva okrogla, gladka in votla rogova, ki sta nekoliko vkrivljena. Čelo ima močno, ploščnato in obokano z majhno grivo na verhu. Oči so sicer velike, ali pravega ognja nimajo; malomarno in nekako topo gleda žival pred sé in ta serpi pogled jo dela neumno. Gobec ima širok, gol in moker s širokimi odpertimi smerčki. Ušesi ima veliki in viseči, pa dolg na koncu čopast rep, s kterim se muham brani. Trupla je debelega in težkega, je širokih lepo zbočenih pers in kratkega vratu, izpod kterega jej visi ohlapna mahadrava koža, ki jej podvratnik pravimo. Na vsakej nogi ima dva velika parklja, po kterih krava hodi, zadej pa ima še dva manja bolj v viš stoječa parklja ali kérneka. Krava je sploh nekako okorno, počasno, štorasto in neukretno živinče, ki je pa vendar pri vsem tem sterpljivo in terpežno tudi pri najtežem delu. Krave poznajo prav dobro svojega pastirja in njegovega psa, kakor tudi vsakega človeka, ki se ž njimi pečá. — Proti živalim, ki jim

niso nevarne, so goveda krotka in prijazna, svoje sovražnike pa termasto in serčno napadajo ter se tudi proti največej zverí dobro in vspešno branijo.

Govedo je najrajše zelenje, bodisi opresno ali suho, posebno pa rado muli bohotno mlado travo, tudi listje, zlasti pa ljubi vsakoršno korenje. Nektera zelišča so mu škodljiva, kakor n. pr.: lan, trobelika, ušivec, loč, mleček, podlesek, mlada hrastovina in orehovina, mokra opresna detelja in še več drugih. — V hlevu se poklada govedom rezanica z otrobi, senó, surovo ali kuhano korenstvo in tudi žito.

Učenjaki štejejo v Evropi pet glavnih govejih verst, námreč: dolinsko, planinsko, holandsko, stepno in škotsko pleme, katero vsako razpada zopet v več ali manj podplemen. — Naši kmetovalci imajo največ dolinsko govedo. Planinsko govedo redé posebno na Švicarskem in Tirolskem,

Goveja živina se derži najraje po planinah. Čisti planinski zrak jej bolje dé, nego smerdljivi in zaduhli hlevi. Na planinah živina je, kedar se jej poljubi, v višavah tudi ni nikoli take vročine, kakor po dolinah, in sitne muhe in obadi je tolikanj ne nadlegujejo. Zató pa je goveja živina na planinah bolj éversta, zdrava in vesela, nego ona po dolinah. Planinska krava pozná na planini vsak germ, vsako mlako; tudi dobro vé, kje je najboljša paša; vé, kedaj je čas molžnje, pa tudi pastirjev glas že od daleč pozná. Njej je znano, kedaj je čas iti h koči ali na vodo, razločuje škodljiva zelišča od dobrih in sluti nevihto. Planinska krava pozná vse nevarne kraje in se jih marljivo ogiblje, al vendar se večkrat zgodi, da pade kaka krava čez sterma skalo, ali da po kakej melini zderčí v prepád. — Največi sovražnik planinskih krav je medved, ki se nahaja še povsod po planinah, zlasti na švicarskih. Pri suhem vremenu živina koj zavoha kervoložnega kosmatina že od daleč in se mu krepko postavi v bran; v deževji in v megli ga pa krave ne zavohajo tako lahko, in pri takem vremenu se je že dogodilo, da je medved izmed črede pograbil in odvlekel kravo, medtem ko druge v gostej megli sovražnika še čutile niso.

B i v o l .

Z govedo v najbližem rodu je bivol, ki je iz vzhodne Indije doma, pa se je pozneje zaplodil tudi po Turškem, Vlaškem, Ogerskem in Laškem. Bivol je večí in močnejší od našega vola in tehta navadno po 10 centov. Glavo ima debelo in kratko z zbočenim in kuštravim čelom. Rogovi so močni, v korenu ploščati in nagerbani, na koncu pa robati, ter so najpred nazaj, potem navzgor in naposled zopet naprej zakrivljeni. Dlake je navadno černe in zelo redke; po herbtu, trébuhu in nogah je pa skoraj popolnoma gol. — Bivol je jako močna in koristna žival; vpregajo ga v vozove in orala; on vozi, orje, vlačí in nosi težke tovore. Berž ko je svoje delo opravil, mora ga človek v miru pustiti, da ugaja svojej prirojénej strasti, to je, da se zapraší v vodó ali pa, da se vleže v blato, ter se valja po njem kakor prešič, kar mu neznansko dobro dé. Bivol je zeló zadovoljna žival; za sladka in sočna zelišča se ne zmeni veliko, ampak raje si poišče kislíh in močvirnih trav, rezne ostrice, terstja in ločja, sploh taka zelišča, za ktera nobena druga živina ne mara. Bivolovo meso pa ni tako tečno in okusno, kakor od naših pravih goved; terdo in žilavo je, pa tudi diši po mošku ali pižmu. Od telet in mladih juncev je pa mesó neki prav dobro in ga povsod radi jedó.