

Spodbudni rezultati — plod naporov

V letu 1984 so že prišli do izraza rezultati naporov pri izvajanju nalog iz dolgoročnega programa gospodarske stabilizacije kot posledica visoke angažiranosti delovnih ljudi in občanov — na osnovi spoznanja o resnosti družbenoekonomskih razmer in nujnosti opiranja na lastne sile.

Osrednja pozornost je bila namenjena izpolnjevanju plansko dogovorjenih nalog v zvezi z izvozom, ohranjanjem rasti industrijske proizvodnje, povezovanjem dela in sredstev, sanacijo izgubarjev, uveljavljanjem drobnega gospodarstva, produktivnim zaposlovanjem, prestrukturiranjem gospodarstva, tehnološkim razvojem in napredkom, delitvijo po rezultatih dela, krepitvijo kmetijstva, obvladovanjem vseh oblik porabe, uveljavljanjem svobodne menjave dela, krepitvijo samoupravnega sporazumevanja in dogovarjanja itd.

Industrijska proizvodnja se je v letu 1984 povečala za 7,8 % nasproti letu 1983 in tako preseгла resolucijske okvire za 4,3 %. Najvišji rast proizvodnje so imele proizvodnja električnih strojev in aparatov, končnih tekstilnih izdelkov, industrija tekstilne preje in tkanin ter industrija kemičnih izdelkov. Tako visok porast industrijske proizvodnje (najvišji med vsemi ljubljanskimi občinami) je omogočala boljša oskrbljenost industrije s surovinami in reprodukcijskim materialom ter nekatere dokončane investicije (Iskra Mikroelektronika, Donit, Color).

Oskrbljenost industrije se je v letu 1984 izboljšala glede na predhodni leti. Do bistvene spremembe v oskrbljenosti pa je prišlo šele v drugi polovici leta.

Z domačimi surovinami in materialom je bilo v letu 1984 v povprečju dobro oskrbljenih 32 % organizacij združenega dela (v letu 1983 29 %).

Delež kritične oskrbe pa je v letu 1984 v povprečju predstavljal 5 %, vendar se je v zadnjih treh mesecih še zmanjšal na 3 % (v letu 1983 13 %).

Oskrbljenost z uvoženimi surovinami in materialom je bila v letu 1984 v povprečju slabša kot z domačimi, vendar v primerjavi z letom 1983 boljša. Dobro oskrbljenih je bilo 20 % organizacij združenega dela (v letu 1983 le 14 %). Kritična je bila oskrba v 13 % organizacij združenega dela (v letu 1983 18 % in v letu 1982 25 %).

Električne energije in premoga je imelo gospodarstvo v letu 1984 dovolj, medtem ko je bila oskrbljenost s tekočimi gorivi nekoliko slabša od tiste z električno energijo in premogom, v primerjavi z letom 1983 pa se je stanje izboljšalo. Slabo oskrbljenih s tekočimi gorivi je bilo v letu 1984 le 9 % organizacij združenega dela (v letu 1983 15 %, v letu 1982 pa 21 % organizacij združenega dela).

Oskrba z embalažo je bila v letu 1984 dobra. **Stanje naročil za domači trg** se je v letu 1984 poslabšalo, zlasti v zadnjem trimesečju, v primerjavi z letom 1983. Dobro stanje naročil za domači trg je imelo v povprečju leta 1984 83 % organizacij združenega dela.

Tudi stanje naročil za izvoz se je v letu 1984 poslabšalo glede na leto poprej, vendar se je zadnja dva meseca v letu 1984 pričelo stanje naročil za izvoz izboljševati.

Glede plačanih računov je bilo v prvi polovici leta 1984 slabše kot v letu 1983. V drugi polovici lanskega leta se je stanje glede plačanih računov izboljšalo, zlasti v zadnjih treh mesecih. V tem času je poročalo o dobrem stanju glede plačanih računov 61 % organizacij združenega dela (v polletju le 50 % organizacij združenega dela).

Glede najetja kreditov za obratna sredstva se je stanje v letu 1984 poslabšalo v primerjavi z letom 1983 in 1982. Lani je poročalo o dobrem stanju glede najemanja kreditov za obratna sredstva le 31 % organizacij združenega dela, v letih 1983 in 1982 pa 38 % organizacij združenega dela.

Skupni izvoz blaga v letu 1984 v občini Šiška je znašal 23.674 milijonov din oziroma 189 milijonov dolarjev in je po absolutni vrednosti izvoza na prvem mestu v ljubljanski regiji. Od tega je znašal konvertibilni izvoz 15.085 milijonov din (121 milijonov dolarjev, klirinški pa 8.589 milijonov din (69 milijonov dolarjev).

Konvertibilni izvoz je bil do konca novembra približno na resolucijski ravni (12,7 % dejanski, 15 % po resoluciji), v obdobju januar-december, pa je kljub porastu za 16 % glede na obdobje januar-november, kar je skoraj 2-krat več od povprečne mesečne dinamike, porasel le za 6,2 %.

V zadnjih štirih letih je bil izvoz blaga v občini največji v zadnjem trimesečju, lani pa je ta trend padel, predvsem v zadnjem mesecu.

Primerjava vrednosti izvoza na konvertibilno področje v decembru mesecu kaže, da so organizacije združenega dela v decembru 1984 izvozile za 21,4 % manj kot v decembru 1983. Na vse to so vplivale omejitve v maloobmejnem prometu, priznavanje deviznega priliva neposredno dobaviteljem surovin in povečanje kooperacijskih del. Dodaten vzrok za nedoseganje konvertibilnega izvoza je bil izpad, kasnitev oziroma prenos nekaterih že sklenjenih poslov v leto 1985.

Pri izvozu na konvertibilno področje imajo največje izpade naslednje organizacije (indeks l. 1984 do 1983):

Color	95	Litostroj	75
Taba	95	Rašica	66
Iskra Center za elektrooptiko	94	Unitas	57
Agrostroj	76	Avtomontaža	37
		Iskra Zmaj	23

Še vedno ostaja dejstvo, da deset organizacij združenega dela (Iskra Center za elektrooptiko, Slovin DO Slovenija vino, Litostroj, Lek, Iskra Avtomatika, Donit, Iskra ŠP TOZD TV Pržanj, Color, Aero TOZD Tovarna celuloze in papirja in Dekorativna) ustvari skoraj 83 % konvertibilnega izvoza občine, vendar so občutni rezultati tudi v drugih organizacijah združenega dela, ki so konvertibilni izvoz povečale več kot dvakrat (PAP, Iskra Mikroelektronika, TAPCO, Tiskarna Slovenija, Turboinstitut, Tekstil, Tiba in Iskra Elektrovezje). Le 47 organizacij združenega dela v občini ni neposredno ali posredno vključenih v izvoz (komunalne in energetske OZD).

Skupni uvoz blaga je v letu 1984 znašal 34.159 milijonov din oziroma 274 milijonov dolarjev, uvoz s konvertibilnega področja pa 13.722 milijonov din (110 milijonov dolarjev). Uvoz s konvertibilnega področja se je povečal za 14 %, kar je več, kot je bilo predvideno z resolucijo. Tako povečanje je predvsem posledica večje operativnosti inozemskih kreditov.

Saldo zunanjetrgovinske menjave blaga je negativen in znaša minus 10.485 milijonov din, neupoštevaje Petrol DO Zemeljski plin, ki uvaža plin za potrebe celotne republike, pa je pozitiven in znaša 7.676 milijonov din.

Saldo na konvertibilnem področju je pozitiven, vrednostno znaša 1.363 milijonov din in je nižji kot v preteklem letu.

Celotno pokritje uvoza z izvozom se je poslabšalo od 165,2 na 148 zaradi večje možnosti aktiviranja kreditov in hitrejši rasti tečaja klirinškega dolarja od tečajev USA dolarja. Organizacije združenega dela iz Šiške sicer na klirinškem področju dosegajo visoko pokritost uvoza z izvozom (375), vendar pa uvoz Petrola — DO Zemeljski plin te rezultate v celoti izniči in pokaže celo negativni blagovni saldo.

Na konvertibilnem področju izvoz blaga presega uvoz za 10 %, vendar je pokritost slabša kot v letu 1983.

Skupni devizni prilivi od izvoza blaga, storitev in po kreditnih odnosih v letu 1984 so znašali 17.679 milijonov din in so v primerjavi z lanskim letom višji za 2,3 %. Prilivi s konvertibilnega področja so zna-

šali 10.037 milijonov din in so za 10,9 % višji v primerjavi s letom poprej. Porast konvertibilnih prilivov je bil celo za 4,7 odstotne točke hitrejši od porasta konvertibilnega izvoza. Skupni devizni odlivi so v letu 1984 znašali 24.657 milijonov din in so se v primerjavi z letom 1983 zmanjšali za 10 %. Odlivi na konvertibilno področje so se povečali za 13 % in so znašali 10.443 milijonov din. Saldo deviznih prilivov in odlivov je negativen in znaša — 6.977 milijonov din, saldo konvertibilne devizne bilance je tudi negativen in znaša 405 milijonov din.

Brez upoštevanja Petrol-DO Zemeljski plin pa je saldo devizne bilance pozitiven in sicer 6.225 milijonov din, prav tako tudi saldo konvertibilne devizne bilance v višini 601 milijonov din.

Rezultati gospodarjenja so bili doseženi ob 1,4-odstotni rasti zaposlenih. Število nezaposlenih (369), ki so pretežno mladi (117 iskalcev prve zaposlitve), rahlo upada (indeks 916), pri čemer pa se obseg nadurnega dela v organizacijah združenega dela ni bistveno zmanjšal, vendar ne predstavlja visokega odstotka.

Poprečni osebni dohodek na zaposlenega v občini se je v 11 mesecih 1984 povečal za 49 % in je znašal 28.899 din. Realni čisti osebni dohodek na delavca pa je bil za 9,7 % manjši kot v 11 mesecih leta 1983.

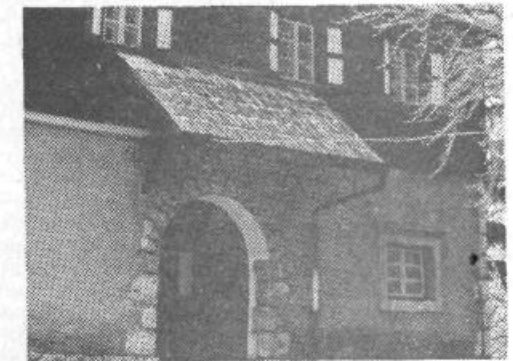
Povprečni osebni dohodki so se v 11 mesecih povečali v gospodarstvu za 48,8 % in so znašali 28.942 din, v negospodarstvu pa so se povečali v istem obdobju za 51,7 % in so znašali 23.555 din. V gospodarstvu ne dosegajo ravni občinskega povprečja zlasti v gradbeništvu (poprečni OD za 11 mesecev 22.658 din) in gospodarstvu (poprečni OD 22.250 din).

V tem času še niso znani podatki iz zaključnih računov, zato je na razpolago le ocena, da bodo leto 1984 zaključili z izgubo Iskra DO Šiška potrošnja — TOZD TV Pržanj, SGP Stavbenik Koper-TOZD Gradbena operativa Ljubljana in SGP Ingrad Celje — TOZD Gradbena operativa Ljubljana in skupnem znesku ca. 200 milijonov din, kar je le slaba tretjina lanskeoletnih izgub.

Gospodarstvo občine Ljubljana-Šiška je kljub zaostrenim pogojem gospodarjenja (visoke obveznosti za odplačilo dolgov, manjše možnosti dodatnega zadolževanja v tujini, nesorazmerja med ponudbo in povpraševanjem, visoka inflacija, slaba likvidnost itd.) doseglo v letu 1984 sorazmerno dobre rezultate.

Anica Toni
Bojan Bunc

Dom na Srednjem vrhu Nov oskrbnik — ново ime



Dom za Srednjem vrhu nad Martuljkom je pred meseci dobil novega oskrbnika in novo ime. Penzion »Glava« sedaj upravlja Vekoslav Stanič. Ob našem obisku nam je povedal veliko zanimivega o začetnih težavah, predvsem pa o dotrajanosti doma, pa o načrtih za popravilo in seveda prizadevanjih za večji obisk gostov. V popravilo doma bo treba vložiti kar precej denarja, saj je dotrajana streha, pa tudi sama notranjost ključ po prenovi. Prizadevni oskrbnik pa je porok, da bo dom dobil lepšo podobo, vanj pa bodo gostje prav gotovo še raje zahajali.

Dom pa bo vsekakor še naprej namenjen šišenski mladini, saj bodo tod še letovanja in zimovanja ter šola v naravi in to po dogovorjeni in usklajeni ceni, kot v drugih ljubljanskih občinah.