



## Pregled dela samouprave na TOZD gozdarstvo Pokljuka

IO OOS naše temeljne organizacije je meseca aprila sklical razširjeno sejo družbenopolitičnih organizacij, samoupravnih organov, vodstva TOZD in delovne organizacije.

Na tej seji smo se poleg ostalega pogovarjali tudi o samoupravi in delu delavskega sveta. Osnovna misel je bila, da imamo samoupravljanja toliko, kolikor ga sami razvijamo. Prav tako samoupravljanje ni le delavski svet, ampak vsi člani TOZD, torej je uspeh odvisen od vseh. Člani delavskega sveta so imeli največ pripomb na dnevne rede podane tik pred sejo, brez pripravljenih materialov k nekaterim točkam dnevnega reda. Razumemo, da so včasih objektivni razlogi za tako delo, vendar ne bi smeli postati pravilo. Brez dobre priprave in informacije naj ne bi bilo seje delavskega sveta.

V zvezi s tem problemom, se je razprava nanašala tudi na to, kako se sprejemajo samoupravni akti. Sprejemanje samoupravnih aktov poteka prehitro in preveč površno, brez temeljite razprave in posvetovanja z bazo. Ko pa so akti že sprejeti, jih kritiziramo in kršimo.

Žal pa ugotavljamo, da je uspeh dela odvisen tudi od dela zunanjih dejavnikov in prav tu se ustvarja mnenje o nemoči samoupravljanja. Vse preveč je sklepov, ki jih je treba sprejeti in na katerih vsebino člani nimajo nikakršnega vpliva. To se dogaja predvsem pri delitvi dohodka, sprejemanju raznih planov, kjer člani z dvigom rok prevzemajo samo odgovornost, ne morejo pa uveljaviti svojega mnenja.

Govorili smo tudi o delu delegatov SIS in ZD. Njihovo delo in uspešnost sta vse preveč prepuščena samim delegatom. Ker pa je ta problem širšega pomena, bi ga morali reševati v okviru delovne organizacije.

Za delo samoupravne delavske kontrole pa lahko rečemo, da se prične in konča že z volitvami njihovih članov. Mnenje, da samoupravna delavska kontrola razpravlja samo o napakah in kriminalu in če teh ni, nima dela, je potrebno spremeniti.

Ob koncu seje so delegati izoblikovali stališče, ki naj bi bilo obveza za nadaljnje delo. Tudi miselnost, da nam bo samoupravljanje rešilo vse probleme, pa čeprav bomo delali po starem, bo potrebno spremeniti.

Informacije ne morejo biti last posameznikov, zato so delegati predlagali, da v času med izidom ene in druge številke Presekov, izide še informator, kjer bi bila poleg drugih informacij podana tudi ocena samouprave in njene naloge v tekočem obdobju.

Anton Donaval

# Dobro je vedeti, po čem smo ali utrinek k presoji zimske proizvodnje GG Bled

Znano je, da imamo na našem gozdnem gospodarstvu proizvodnjo (posek, spravilo, prevoz) preko celega leta. Težišče dela je v zimskem času prenešeno na osrednje družbene komplekse gozdov gozdnogospodarskega območja (Pokljuka, Mežakla, Jelovica, Notranji Bohinj). Praktično nas ne zaustavi niti snežna odeja poldruga metra niti temperature pod  $-15^{\circ}\text{C}$ . Torej razmere, ki so za proizvodnjo milo rečeno neugodne, večkrat povsem nemogoče.

Tak »nemogoč« mesec je bil letošnji februar. Meteorološka padavinska postaja na Mrzlem studencu je zabeležila naslednje podatke.

— število dni s snežnimi padavinami	18
— skupaj mm padavin	169,3
— višina zapadlega snega v cm	201
— jutranje temperature od 24. do 28. II v $^{\circ}\text{C}$ od $-16$ . do $-24$ .	

Vidimo, da je šlo v februarju za zares nemogoče proizvodne pogoje. Prav te nemogoče razmere so naju s sodelavcem spodbudile, da sva za obravnavani mesec izračunala proizvodno ceno poseka, spravila in ostalih del ter dodatnih stroškov, ki se v zimskih pogojih običajno pojavljajo.

## Gradnja stanovanjsko-poslovne stavbe na Rečici

V jeseni 1985 so gradbeni delavci delovne organizacije Gorenje Radovljica pričeli z gradnjo stanovanjsko-poslovne stavbe na Rečici. Namen gradnje tega objekta je, da se še zadnji delavci Gozdnega gospodarstva Bled, ki še bivajo na terenu, preselijo v urbano naselje. Z dograditvijo stanovanjskega objekta bodo dobili sodobne stanovanjske prostore predvsem delavci TOZD gozdarstvo Pokljuka, TOZD gozdno gradbeništvo in TOK.

Gradnja stanovanjskega objekta dobro napreduje in bo objekt zgrajen predvidoma do 30. julija. V stavbi bo možno nastaniti 50 delavcev, ki imajo pri nas začasno bivališče. Poleg tega pa je v tretji etaži možno zgraditi 3 družinska stanovanja in 2 garsonjeri. Izgradnja družinskih stanovanj je glede na povečano število prosilcev vsakakor potrebna. Poleg stanovanjskega dela bo v spodnji etaži sodobno opremljena kuhinja in restavracija s 55 sedeži. V kuhinji bodo kuharice poleg celotne prehrane delavcev, ki bodo stanovali v stavbi, pripravljale

tudi tople obroke — malice za delavce temeljnih organizacij, ki delajo na tem področju in delavcem delovne skupnosti skupnih služb. Koncentracija dela kuharic na enem mestu bo pomenila tudi bolj racionalno zaposlovanje kuharic.

V zvezi z gradnjo tega stanovanjskega objekta so se pogosto postavljala vprašanja, ali res potrebujemo tolikšno število samskih sob. Trenutno temeljne organizacije potrebuje 50 ležišč. V primeru, da se bo število teh delavcev zmanjšalo, pa je celoten objekt grajen tako, da ga je z minimalnimi stroški možno preurediti v družinska stanovanja.

Ob objektih, kjer biva večje število delavcev, se običajno zgradi tudi kakšen rekreacijski objekt. Za ta stanovanjski objekt trenutno to ni predvideno, vendar mislim, da bo v bodoče potrebno poskrbeti tudi za primerno rekreacijo delavcev po napornem delu v gozdu. Koristi rekreacije so povsod že nesporno dobro znane in se za to vložena sredstva kmalu obrestujejo.

Zdravko Silič



maj 1986

2



19. 3. 1986 — NIVA proti Kranjski dolini

Narejena je bila primerjava med ceno povprečnih letnih pogojev in ceno v februarju, ko je bilo na TOZD gozdarstvo Pokljuka izdelanih le  $1.655\text{ m}^3$ , pretežno iglavcev. Za primerjavo letni etat po območnem gozdnogospodarskem načrtu je  $36.430\text{ m}^3$ .

Za obračun nadstroškov so bila upoštevana sledeča dodatna opravila in stroški:

pri poseku delo v snegu in posebej kidanje snega;  
pri spravilu delo v snegu, dodatno kidanje snega in utrjevanje, prebijanje vlake;  
zatem prevoz na delo — prazne voznje;  
popravilo večjih poškodb, lomov pri spravilnih sredstvih (reduktorji);

ostale okvare (zaganjač, dovod goriva, akumulator, polosi, vezalke ipd.);

osebna zaščitna sredstva (rokavice).

Upoštevano je bilo tudi kidanje pri stavbah ter pluzenje in posipanje cest.

Kalkulacija cene posameznega dodatnega opravila in nadstroška kaže sledeča razpredelnica:

faza opravilo	dodatno opravilo	dodatni strošek	višina stroškov v letnih pogojih	višina dodatnih stroškov	dodatni stroški v %
posek	delo v snegu		1.278	323	25.2
	kidanje posebej			133	10.4
posek skupaj			1.278	456	35.6
spravilo			1.019		
	delo v snegu			255	25.0
	kidanje posebej			210	20.6
	prebijanje, utrjevanje vlake			313	30.7
Spravilo skupaj			1.019	778	76.3
ostalo					
	prevoz na delo			19	
	popravilo lomov			835	
	ostale okvare			64	
	osebna zaščitna sred.			79	
	kidanje pri stavbah			1.108	
	pluzenje in posipanje cest			685	
ostalo skupaj				2.790	
posek, spravilo, ostalo skupaj			2.297	4.024	175.2

Dobljeni rezultat nedvoumno kaže na veliko povečanje proizvodnih stroškov v zimskih pogojih dela.

V letošnjem februarju so bili ti stroški pri poseku in spravilu ter ostalih dodatnih delih za skoraj dvakrat večji od normalnih letnih,  $6.321\text{ din/m}^3$  proti  $2.297\text{ din/m}^3$ .

Poudariti je treba, da je šlo v tem primeru za izjemno negativen mesec, vendar bi tudi izračun cene proizvodnje za celotno obdobje zimskih pogojev dela zgovorno pričal o »draginji« zimskega dela.

Kot že omenjeno, prikazana analiza naj bi služila le kot drobec k razmišljanju in presoji naše zimske proizvodnje s svojimi negativnimi in pozitivnimi vidiki.

Miro Kapus

# Kidanje snega pri poseku

Kadar govorimo o zimski proizvodnji, najprej pomislimo na sneg. Res, da se pozimi srečujemo še z drugimi tegobami, kot so mraz, poledica, lomni strojev itd., toda še vedno je sneg najvažnejši faktor, ki vpliva na delo pozimi.

V svojem prispevku se bom omejil samo na sneg pri podiranju drevoja, to je na kidanje snega pri poseku. Kidanje snega pri poseku je opravilo, ki vzame precej časa. Do sedaj smo ta problem reševali na različne načine, v glavnem pa na dva: na prvi način tako, da smo za določen procent zniževali normo poseka, na drugi pa tako, da smo kidanje plačevali posebej. Čeprav eno ali drugo ni bilo najbolj točno zadeto, se ni preveč poznalo. Ker norme za posek niso bile tehnične in je bilo v času za posek precej rezerve, je morebitna napaka za kidanje snega ostala skrita.

Ko smo v letošnjem letu prešli pri poseku na republiške normative, so se v marcu pojavile težave. Sekači ali tisti, ki so bili posebej dodeljeni za kidanje snega, niso dosegali predvidenih učinkov.

Kaj zdaj?

Najprej smo ugotovili, da z določanjem procenta na čas izdelave za posek drevoja, kidanje ne moremo reševati. Zakaj ne? Če vzamemo za primer čase skrajnih nizov, to so niz 4, kjer so časi za posek in izdelavo najkrajši in niz 7, kjer so časi najdaljši, bi pri povprečnem drevesu 1 m<sup>3</sup> in na primer 20 % času za kidanje pri nizu 4, to zneslo 3,03 minute, pri nizu 7 pa 7,91 minute. Ker je za določanje niza predvsem pomembna vejnatos, je treba povedati, da je pod drevesom z majhno vejnatosjo več snega kot pod drevesom velike vejnatosi (košato drevo).

Sneg je lahko različno težak in ni vedno enak. Teoretično je lahko en kubik snega težak 80 do 800 kg. V marcu smo naredili nakaj meritev in ugotovili, da je bil sneg težak 395 kg/m<sup>3</sup>. Merili smo tudi čase za kidanje snega.

Ugotovili smo, da je za kidanje snega s težo 395 kg potrebno 7,1 minut delovnega časa.

Ponavadi si pod kidanje snega predstavljamo lahko delo (naslanjanje na lopato). Morda to tudi je, če nekdo dela po času. Za tistega pa, ki kida sneg pri poseku ves dan, je to izredno težko delo. Če hoče doseči normo, mora premetati na dan ca. 25 ton snega.

Primerjava med časom za izdelavo in časom za kidanje izgleda takole: Vzel sem niz 5 brez gozdnega reda in višino snega 1 meter.

S. K. D. m <sup>3</sup>	Čas za posek minute	Čas za kidanje minute	Količina snega m <sup>3</sup>
0,5	19,88	18,74	2,64
1,0	26,27	20,38	2,87
1,5	33,72	21,44	3,02
2,0	42,24	22,29	3,14
2,5	51,83	23,36	3,29

In še primerjava časov poseka in časov kidanja snega višine od 0,5 metra do 1,5 metra pri srednjekubnem drevesu en kubik.

Višina snega m	Čas za posek minute	Čas za kidanje minute	Količina snega m <sup>3</sup>
0,5	26,27	10,22	1,44
0,7	26,27	14,27	2,01
1,0	26,27	20,38	2,87
1,2	26,27	24,42	3,44
1,5	26,27	30,60	4,31

Za konec pa še nakaj zaključkov.

1. Odkar smo prešli na republiške normative, ugotavljamo, da se je razmerje med časom za posek in časom za kidanje spremenilo.

2. Kidanje snega ne moremo reševati s procentom na čas izdelave.

3. Čim debelejšje je drevje, tem manjši je procent časa kidanja. Pozimi je zato smotrno sekati le debelejša drevesa.

4. Postavljena bi morala biti zgornja meja višine snega, ko se v snegu več ne dela

Podlogar Jože



Kidanje snega pri drevesu — 25. 4. 1986

## Kako zmanjšati število napak pri računalniški obdelavi podatkov

V naši delovni organizaciji uporabljamo računalnik na vseh področjih poslovanja. Zato je veliko število delavcev, ki pripravljajo in vnašajo podatke v računalnik. To so delavci, ki vsebino podatkov najbolje poznajo. Vnos podatkov preko ekranskega terminala običajno ni zapleten in so ga delavci hitro sprejeli na upravnih temeljnih organizacij in delovni skupnosti.

S tem smo možnosti napak pri vnosu zelo zmanjšali, saj že pri vnosu podatkov preverja računalnik po programih, ki smo jih za vsako obdelavo posebej pripravili. Na vsako nepravilnost pri vnosu, računalnik reagira in izpiše kratek komentar ali pa enostavno podatka ne sprejme. Zato delavec, ki podatke vnaša in vsebino podatkov pozna, lahko ukrepa in poišče pravilni podatek. Seveda pa z računalnikom pri vnosu podatkov ne moremo odkriti vseh napak, saj pri tem računalnik preverja le posamezni podatek in povezave z obstoječimi zbirkami podatkov, ne preverja pa podatke med seboj, kar je tudi nemogoče, saj vsi podatki sploh še niso vnešeni. Zato po zaključenem vnosu vse podatke ponovno preverimo s programi, ki podatke preverijo med seboj. Ugotovljene nepravilnosti izpše računalnik na papir. Uporabnik, ki je tudi vnašalec, pregleda napisane napake in jih s ponovnim vnosom odpravi. Kljub takemu preverjanju pa še vedno obstaja možnost, da je napaka neodkrita. Taka napaka lahko usodno vpliva na obdelavo in je zato potrebno obdelavo ponoviti. Koliko časa je zato potrebno, je odvisno od posamezne obdelave oziroma od tega, kdaj je bila napaka odkrita. Namreč pri izvajanju obdelave imamo pri različnih fazah vpeljane kontrolne vrednosti, ki izvajalca obdelave opozorijo na nepravilnost oziroma na nepričakovane vrednosti. Seveda pa so te kontrole namenjene predvsem kontroliranju poteka obdelave ne pa napak v podatkih. Zato je najpogo-

steje neodkrita napaka v podatkih ugotovljena, ko je obdelava zaključena in ko ima rezultate v rokah že uporabnik. Pri nekaterih obdelavah je mogoče take napake odpraviti pri bodoči obdelavi, pri obdelavi obračuna osebnih dohodkov pa je najpogosteje treba obdelavo ponoviti. Pri obdelavi podatkov goriva in maziva pa se pogosto dogaja, da so napake odkrite šele po nekaj mesecih. To pa zato, ker rezultate uporabniki slabo pregledajo ali pa jih sploh ne. Pri tem moram pripomniti to: čim bolj kasno je napaka odkrita, več dela je potrebno za popravo. Za rezultate obdelav kot proizvod delavcev v računalništvu velja v nasprotju z drugimi proizvodi: Čim bolj so uporabljeni, boljši so in se z uporabo celo izboljšujejo.

Pri ugotovljenih napakah je zadnji krivec takoj znan, vendar ga nikoli ne imenujemo, čeprav ga opozorimo na stanje. Zadnji sem napisal zato, ker vemo, kdo je podatke vnesel v računalnik. Pri tem pa se takoj vprašamo: kako da obdelava tako napako dopušča in če je le mogoče v programu vgradimo dodatne kontrole, ki te vrste napak izključuje. Pri samem snovanju obdelave prav gotovo ni mogoče vključiti vseh možnih kombinacij napak.

Pri obdelavi podatkov v naši delovni organizaciji ni toliko napak, da bi bilo stanje kritično, vendar pa je napak preveč. Zato se moramo vsi, ki imamo z obdelavami podatkov karkoli opraviti, od tistih, ki podatke ugotavljajo do tistih, ki rezultate uporabljajo, prizadevati, da bi bilo napak čim manj. Pri tem pa upoštevajmo naslednja načela:

— za vsak podatek moramo vedeti njegov namen,

— vsaka nejasnost mora biti pojasnjena predno je podatek oddan v obdelavo,

— na napake je treba čim prej opozoriti,

— rezultate obdelav pa je treba čim bolj uporabljati.

Jože Skumavec

## Disciplinski postopki od januarja do maja 1986

V času od 1. januarja do 15. maja 1986 je skupna disciplinska komisija Gozdnega gospodarstva Bled v disciplinskem postopku obravnavala tri delavce:

— enega iz TOZD gozdarstvo Bohinjski — zaradi razzallitve neposrednega vodje in neprimerne obnašanja do nadrejenih — delavec je bil oproščen odgovornosti;

— enega iz temeljne organizacije kooperantov — zaradi manka motorne žage, za katero je bil zadolžen v zvezi s svojim

delom — delavec je bil oproščen odgovornosti;

— enega iz TOZD gozdarstva Pokljuka — zaradi neopravičene izostajanja z dela — izrečen mu je bil ukrep prenehanja delovnega razmerja, ki pa je bil pogojno odložen za dobo 1 leta. Na ugovor predlagatelja — vodje TOZD gozdarstva Pokljuka je delavski svet izrečen ukrep spremenil tako, da izvršitev izrečenega disciplinskega ukrepa ni pogojno odložena.

Marija Ogrin

## O gospodarjenju z gozdovi še drugače

# GOZDOVI V TRIGLAVSKEM NARODNEM PARKU

V Triglavskem narodnem parku imamo nekaj območij, ki jih moramo še posebej varovati zaradi njihovih izjemnih krajinskih vrednosti. To so predvsem Martuljkova gorska skupina, Bohinjsko jezero z okolico, Studorske planine nad Bohinjem ter dolinski zatrepi dolin Vrat, Kota, Krme, Tamarja, Krnice, Zadnjice, Zadnje Trente, Dola nad Plazmi, Trebiškega dola, Bale in Moznice. V imenovanih območjih želimo gozdove s posebnim namenom, kjer predpisujemo določen način gospodarjenja. Ta sicer ni točno opredeljen, ker je kakršenkoli vzorec strokovno nesprejemljiv. Vendar pa imamo neka skupna izhodišča, ki jih pogojujejo prednostne naloge teh območij. Ne gre za konzerviranje gozdov v nekaj nedotakljivega, temveč gre za takšno gospodarjenje, ki bo krepilo varovalne, krajinske in estetske naloge. To pa pomeni, da uporabimo gospodarski razred s tehnologijo in tehničnimi sredstvi, podrejenimi osnovnim nalogam teh gozdov. Nekateri gozdarji radi pomešajo različne cilje z isto metodologijo. Pridobivati čim več kvalitetnega lesa je le en cilj. Ta cilj sicer prevladuje, ker je neposredna ekonomska kategorija, še toliko bolj, ker ta cilj pogojujemo s krepitvijo splošno koristnih funkcij gozda. Vendar danes že marsikje težko govorimo o sonaravnem gospodarjenju, ker so gozdovi močno »načeti« in ogroženi. Vzrokov je veliko. So v naši stroki, a vedno bolj tudi izven gozdarstva. Prevelikim sečnjam v lažje dostopnih predelih, povezanih z odkazilom neustreznih debelinskih stopenj in drevesnih vrst, številnim poškodbam tal in drevja vseh razvojnih faz, malomarnemu odnosu do gozdnega reda in varstva, vprašljivim gradnjam gozdnih prometnic, se danes še z veliko večjo težo pridružujejo onesnaženja vseh vrst, ki dobesedno morijo gozdove. Zato smo v gozdarstvu še pred težavnejšo nalogo, ki pa ni več samo gozdarska, ampak

že družbena. Med »intenzivnim« gospodarjenjem in krepitvijo splošno koristnih funkcij prihajamo vse prevečkrat v huda nasprotja. Mnogi vežejo to gospodarjenje izključno na tehnološko gozdnih prometnic oziroma na takšna tehnična sredstva, ki potrebujejo vlake in ceste. Vemo pa, da je kakršnakoli gradnja v gozdovih naravi tuja, ne glede na mnoge, za človeka, dobre strani. Žal je tudi mnogo slabih. Zato velikokrat slišimo o gozdnih cestah kot nujnem zlu. Če tehtamo eno in drugo, se bo od primera do primera pretehtalo različno. In prav zato gre. Gradnje v težkem gorskem svetu so veliko bolj vprašljive kot v ravnini in gričevju. V večini primerov povzročimo antropogene erozijske procese. Mnoge gorske gradnje pridejo v nasprotje s splošno koristnimi nalogami gozdov. Ne pozabimo, da med te štejejo tudi krajinske v najširšem smislu. Prav v Triglavskem narodnem parku pa so cilji oziroma naloge točno opredeljene za posamezna gozdnata območja. Te cilje in naloge lahko uresničimo le s sonaravno gospodarjenjem gozdom. Takšno gospodarjenje namreč razumemo zelo široko, ker upošteva številne znane in še nastajajoče modele. Različni modeli lahko pripeljejo do istega cilja. Torej ne gre vedno za vprašanje cilja, temveč poti, po kateri pridemo do cilja. Različni modeli pa pomenijo tudi izbiro tistega, ki je za željeni cilj najboljši. Pri sonaravno gospodarjenem gozdu, kjer je poudarjeno pridobivanje lesa, vezano na nego in varstvo, je gozdna prometnica največkrat smiselna in dobrodošla. V takšnih gozdovih se prav gotovo krepijo splošno koristne funkcije. Pri sonaravnem gospodarjenju mislimo na vzajemno delovanje varstva, nege in sečnje z ustrezno tehnologijo, podrejeno gozdu. Ne izključujemo pa ceste za vsako ceno tudi v gozdovih, ki opravljajo primarno druge naloge. Vendar moramo upravičenost gradenj v teh gozdovih veliko bolj pretehtati.

V Triglavskem narodnem parku, predvsem v osrednjem delu, imajo gozdovi izrazito krajinsko vrednost, krajinsko lepa in estetska prav gotovo ni cesta, ki »prereže« pobočje, prečka hudournike, ustvarja labilne brežine in jo vidimo že od daleč. Seveda niso vprašljive le gradnje, ampak tudi izvajanje varstva in nege, predvsem pa vrsta, način in obseg sečenj. Mnogo tistega, kar nam ni ravno domače pri vsakdanjem gospodarjenju, dobi izjemno težo. Skupine in sestoji starega zdravega drevja, posamezna drevesa, ki so kriva, razvejana, grčava, nenavadnih oblik, tudi trhla stara drevesa, ki naravno propadajo, naravno oblikovani gozdni robovi z izrazitim vejnatim drevjem in polnilnim grmovjem, raznolikost drevesnih in grmovnih vrst, vse to in še marsikaj so gozdovi kulturne in krajinske vrednosti. Pustimo vendar, da tudi siva jelša in breza, tako imenovani »gozdni plevel«, dočakata starost in polno obrodita. Biološka vrednost teh vrst je nenadomestljiva. Enako velja za plodonosno grmovje, ki ga pri našem pojmovanju nege vse preradi uničujemo. Drevesne vrste so v intenzivno gospodarjenem gozdu omejene na smreko, bukev in plemenite listavce. Želeli bi še jelko, ki pa žal izumira, pravi kostanj, vrste hrastov in macesen pa že pogojujemo z lokalno »vrhunsko« (gospodarsko) vrednostjo. V robnem območju Triglavskega narodnega parka, zlasti na gorenjski strani, kjer Mežakla in Polkljuka dajeta skoraj tretjino letnega poseka Gozdnemu gospodarstvu Bled, je cilj s poudarjenimi gospodarskimi drevesnimi vrstami razumljiv. Tudi biološko bomo veliko dosegli z dolgoročno usmeritvijo, da današnje nenaravne monokulture iglavcev pripeljejo v odpornejše mešane gozdove, pa čeprav z večinsko mešanostjo samo dveh ali treh drevesnih vrst. Vendar tudi v teh gozdovih čisto ne pozabimo na tisto »kar hoče Narava«. V osrednjem delu Triglavskega narodnega parka pa moramo v gozdovih videti predvsem že omenjene varovalne, krajinske in kulturne vrednote. Pravzaprav bi morali vse te gozdove opredeliti kot gozdove s posebnim namenom. To tudi so z zakonsko opredeljitvijo prostora Triglavski narodni park v narodni park. Potem ne bi potrebovali poseben status Martuljka, pa alpskih zatrepov itd., oziroma bi morali z vsemi osrednjimi gozdovi gospodariti tako, kot želimo npr. v Martuljku. Gozdne ceste ne morejo biti več prvi in brez priziva pogoj, pa tudi ne središnja točka, okoli katere se vse in vsi vrtime. Če namreč tako gledamo, potem je z nami v naši stroki nekaj narobe. Kakšna gozdarska stroka z dolgoletno tradicijo, številnim sposobnim kadrom in solidno ekonomijo (v naših razmerah) sploh smo, če vidimo samo en plot in ne vsaj sosedovih, kaj šele preko njih v daljave, kjer jih več ni. Vztrajanje na eni sami možnosti je da-

nes nesprejemljivo. Trditev, da tako zahteva ekonomija in z njo namenska denarna sredstva, ne vzdrži. Sredstva so res omejena in tudi namenska, vendar nas prav ta namembnost moti. Tako, kot sicer na splošno ne znamo (ali pa nočemo) iz nekkih navidezni modelov, tudi pri prelivanju denarja oziroma njegovem namenskem porabljanju, ne vidimo še drugačnih možnosti.

Ko smo govorili o ohranjanju starih sestojev ali delov sestojev in trohnenju posameznih dreves ali manjših skupin, smo mislili na naravni proces rojstva in umiranja. Tudi posamezne lubadarke ne motijo, saj gozd ni park v ožjem smislu, kjer mora biti vsaka suha veja odžagana in pospravljena, vsak list pograbljen. Seveda takšno stanje nima nič skupnega z množičnim propadanjem zaradi izbruha bolezni ali prekomernih gradacij žuželk. Takrat moramo ukrepati kjerkoli in pravočasno. Prav tako nas umiranje gozdov obvezuje, da ukrepamo. Vendar vse to ne more biti izgovor za pristopnost v vsakem trenutku s tehnologijo traktorjev in kamionov. Če namreč tako mislimo, potem dilem o gozdnih gradnjah ni več, pa tudi gozdnih rezervatov, varovalnih gozdov in gozdov s posebnim namenom ne. Težimo k maksimalni odprtosti vseh predelov z gozdnimi trajnimi prometnicami. Ni izključeno, da se to lahko zgodi, vendar smo v tistem trenutku izgubili številne življenjske vrednote, prav gotovo tudi narodni park. Prišli bi v neko nelogično stanje, ko bi umiranje gozdov zaradi onesnaževanja ozračja »reševali« z uničevanjem ekoloških, kulturnih in krajinskih nalog gozdov. Takšno gledanje je za marsikoga gospodarsko vabljivo in zato tudi nevarno. Zavedati se moramo, da vsaj v osrednjem delu Triglavskega narodnega parka ne moremo gospodariti gozdarsko intenzivno iz vsaj dveh vzrokov: ker je »skregano« z drugimi prevladujočimi nalogami gozdov v prostoru, če jih seveda želimo in priznavamo ter zato, ker v tem prostoru ni samo gozd in gozdarstvo, čeprav pravimo, da so gozdovi med najbolj reprezentativnimi dejavniki parka. In kaj jim daje to reprezentativnost?!

Kaj pa pomenijo v narodnem gospodarstvu, ki od gozdov upošteva le les kot surovino, in obema gozdnima gospodarstvom, pa nam pove podatek, da sta v osrednjem delu zastopana s 6% oziroma 4% deležem letnega etata, kar za letni etat slovenskih gozdov pomeni le 0,02%. Soško gozdno gospodarstvo pa je celo v robnem delu prisotno le z 2% letne sečnje. Torej le več razumevanja in strpnosti, pa tudi strokovno različnega razmišljanja in reševanja, saj gre za narodni park in to Triglavski narodni park, edini narodni park Slovenec, kot naše skupno bogastvo, potrebo in ponos.

Miha Marenčič  
Triglavski narodni park

## Delo konference delegacij SIS GG Bled v preteklem mandatnem obdobju

Obrnili smo še eno stran v razvoju in delu delegatskega sistema. Namreč iztekel se je mandat delegatom v tretjem delegatskem obdobju. V naši organizaciji združenega dela smo bili organizirani tako, da smo pred vsako skupščinsko sejo sklicali konferenco delegacij in se na seji o mnogem pogovorili. Vendar to ni šlo tekoče, zato smo se preorganizirali tako, da smo zadolžili delegate po posameznih področjih SIS. Ta sistem se je bolj obnesel, kajti zadolženi so bili tisti, ki so se zavedali po-

membnosti funkcije in so svoje delo dokaj vestno opravljali.

Kljub vsem težavam, ki so nastajale v tem dolgem štiriletnem obdobju, pa lahko rečem, da je bilo dokaj uspešno. Vendar sedaj, ko imamo že nove izvoljene delegate, ne bi obujali spominov. Zaželeli bi le, da bi vsi novi in tisti, ki so funkcijo delegata zadržali, uvideli pomembnost delegatskega sistema za našo družbo in bi svoje delo vestno opravili.

Albert Vidic

# Raziskovalno delo v letu 1985

Prispevek naj bi po naročilu uradniškega odbora odgovoril na vprašanje »Koliko smo v preteklem letu plačali za znanstvene raziskave in kaj smo za to dobili?« Odgovor ne bo preprost, niti vedno določen, niti dokončen.

Bralcem je gotovo znano, da raziskovalno delo v gozdarstvu izvajata inštitut za gozdno in lesno gospodarstvo v Ljubljani (IGLG) in visokošolska TO gozdarstvo pri biotehniški fakulteti (VTOZD). Naročniki v okviru poslovnega združenja gozdarstva in v posebni raziskovalni skupnosti za gozdarstvo, lesarstvo in papirniško industrijo preko odborov vsako leto usklajujejo vsebino in obseg programov in tudi ocenjujejo izvršene naloge.

Raziskovalno delo je potekalo po sprejetih srednjeročnih planih in po letnem planu obeh raziskovalnih organizacij.

Letni program lahko delimo na skupen — splošen del, pomemben za vse naročnike, kjer sofinanciramo skupno dogovorjene teme. Posebni del sestavljajo posebej naročene teme, ki jih pa financira naročnik ločeno od skupnega programa. Naša delovna organizacija ima posebej naročena fitocenološka raziskovanja gozdnih rastišč že od leta 1982 dalje. V preteklih letih smo tako dobili temeljite osnove o delovanju ekoloških dejavnikov v gospodarski enoti Notranji Bohinj, Jelovica in v letu 1985 za enoto Mežakla. Terensko kartiranje je bilo izvedeno s sodelovanjem naših urednikov in z mentorstvom inštituta. Kabinetno obdelavo in ostala terenska dela je izvedel IGLG.

V letu 1985 je bila za vsak namen kartirana tudi enota Pokljuka, dokončen elaborat pa bo izdela v letu 1986. Poznavanje gozdnih rastišč je osnova sodobnega načrtovanja in gospodarjenja z gozdnim prostorom. Vse značilnosti rastišč najbolj verno nakazuje vegetacijska odeja, ki preko kombinacij stalnega značaja opredeljuje gozdno združbo.

Strošek za izdelavo samostojnega elaborata bi znašal (1985) okoli 3,300.000 din za gospodarsko enoto, ker se delo izvaja v dveh letih. V letu 1985 je bila končana tudi naročena naloga »Ocena možnosti širjenja pašniških površin na Jelovici«. Namen naloge je bil vsestransko ovrednotiti obseg in učinek gozdne paše na gozd do danes in oceniti vlogo gozda, planin in paše na Jelovici iz širšega družbenega vidika.

Strošek je znašal okoli 1,650.000 din.

Zelo na kratko o zaključkih: Sodobna paša potrebuje večjo pašno površino z ograjo, ki loči gozd od pašnikov. Pašniki so intenzivno meliorirani in gnojeni.

Na Jelovici je ostalo za krčitev primernih površin zelo malo, ostajajo le dosedanje planine, ki so v elaboratu primerjalno razporejene.

Paša v gozdu ne omogoča prireje in je za gozd škodljiva, ne-

dopustna in protizakonita, kar še zlasti velja za nenadzorovano pašo na Jelovici.

Ovrednotenje letnih donosov pašnikov in enake gozdne površine je pokazalo nesmotrnost krčitve gozda za pašno rabo, možni in upravičeni bi bili le manjši popravki pašne površine, ki pa tudi niso ekonomsko upravičeni.

Skupni splošni del raziskovalnega programa je neposredno teže ocenjevati. Obe izvajalki programov vsako leto v letnem poročilu objavita celoten pregled opravljenega dela in publikacij, kjer so rezultati raziskav objavljeni. Gradivo skoraj v celoti prejmejo tudi vsi naročniki; pri nas vse temeljne organizacije gozdarstva, po potrebi tudi ostale temeljne organizacije in vedno DSSS za centralno knjižnico. (6 do 10 kom. publikacij skupaj).

Prostor nam ne dovoljuje več kot kratak pregled skupnih značilnosti, uspehov in slabosti v raziskovalnem delu v gozdarstvu Slovenije.

Skupne značilnosti so:

- povečevanje obsega raziskovalnega dela za 5.000 do 6.000 ur letno,

- obe instituciji sta v zadnjih letih preurejali in dograjevali materialno osnovo (stavba, oprema), kar je nujen pogoj za kakovostno izobrazbo vrhunskih kadrov in rezultate,

- zaradi kadrovskih problemov in premajhne aktivnosti delovne organizacije je v programu še preveč manj pomembnih in manj aktualnih nalog;

- gozdarstvo financira naloge, ki niso samo gozdarske (umiranje gozdov, posledice zajezi-  
teve ipd.),

- racionalizacija raziskovalnega dela ni uspela tudi po krivdi naročnikov — premalo zanimanja za rezultate in nepovezanost s prakso,

- pretok znanja v prakso je še preskromen,

- usklajenost programov med obema izvajalcema je še premajhna,

- izdelava programov zamu-

ja, stroški se nepotrebno povečujejo.

Poleg očitnih slabosti, ki jih pokaže pregled dosežkov, so nesporni tudi vidni uspehi:

- bolje kot doslej je pokrito področji umiranja gozdov, genetike, organizacije, medtem ko področje ekonomike in kadrovanja še vedno zaostajata,

- večja je uporabnost rezultatov, pogosta so posvetovanja in seminarji, osebni stiki številni,

- uveden je podiplomski študij v dveh smereh: magisterij, specializacija, ki ga deloma financira raziskovalna skupnost.

Najbolj zaskrbljujoč podatek je zmanjševanje sredstev za raziskave, ki jih pokriva republiška raziskovalna skupnost. V letu 1981 je delež znašal še 33 %, v letu 1985 pa le še 20 %. Podobni trendi so tudi na »gozdarski fakulteti«, kjer je delež kritja stroškov od leta 1979 z 79 % padel v 1985. letu na 52 % — ostalo krijejo naročniki — združeno delo s sredstvi iz biološke amortizacije.

Neugoden razvoj možnosti za učinkovito in racionalno raziskovalno delo v gozdarstvu osvetlimo še s podatkom o posebnih vlaganjih na daljše obdobje v primerjavi z izkupičkom za prodani les. Ta delež znaša sicer manj kot 1 % (0,97 % v letu 1985). To mejo smo prekorčili le 1966. leta z 1,01 %. Od 1976 dalje znaša delež 0,42 do 0,82 %. To so vložki od posebej zbranih sredstev. Poleg tega v zadnjih letih plačujemo prispevke iz dohodka za republiško raziskovalno skupnost in posebno raziskovalno skupnost ter za občinsko raziskovalno skupnost, ki pa znašajo le 0,004 % in le v letu 1985 0,03 % od izkupička za prodani les.

Skupni znesek posebej zbranih sredstev v naši DO je bil v letu 1985: 17.968.668 din, in sicer iz družbenega sektorja 12.342.326 din in iz zasebnega sektorja 5.626.342 din. Od tega je IGLG porabil 14.248.107 din in VTOZD 3.720.561 din.

Ocenjevati, koliko smo dobili za vložena sredstva v skupni program, ni tako preprosto. Koliko se je povečalo znanje našim strokovnjakom, na koliko vprašanj so dobili odgovor, kdaj bo rezultat raziskave našel uporabnika, je posamezniku težko ocenjevati.

Kritično pa lahko ocenimo delež neposredno koristnih nalog za naše območje, neučinkovitost prenosa znanja v sami delovni organizaciji in vsaj navidezno nezanimanje za podiplomski študij. Od 22 novih kandidatov v SRS ni niti enega iz našega območja. Ali se premalo aktivno vključujemo v programe? Brez dvoma, saj vsakoletne programe sprejemamo zgolj formalno. Globlje razprave pa o tej problematiki od leta 1981 nismo imeli. Takrat smo pred sestavo srednjeročnih programov predlagali precej obširen sestav tem, ki pa niso bile v celoti sprejete, predvsem zaradi pomanjkanja ustreznih kadrov. Sami pa tudi nismo prispevali nobenih kandidatov za raziskovalno udejstvovanje. Spremljanje raziskovalnih dosežkov je prepuščeno posameznikom, brez prave koordinacije in brez medsektorskega pristopa.

Mnenje, da je za razvoj, ki naj seveda temelji na raziskovalnem delu, odgovoren sleherni vodja, ne zagotavlja povezanosti niti za zanesljivo jamstvo za resničen razvoj. Kdaj smo se o celovitem razvoju naše dejavnosti v območju zadnjih resnejše pogovarjali? Očitno bolj nas motivirajo le atraktivne prireditve kot pa skrb za trajen razvoj dejavnosti, za katere smo registrirani, usposobljeni in moralno odgovorni!

Zato se ne čudimo razvoju dogodkov v raziskovalni dejavnosti, kjer smo priče določenemu napredku — kljub dejstvu, da neposredna učinkovitost naših vložkov ne napreduje kot bi bilo to možno. V naše dobro je premik v odnosu do razvoja v območju nujen.

Janez Košir

## Kako smo preživeli zimo 1985—86 v TOZD gozdarstvo Jesenice

Zaposlitev delavcev v zimskem času v naši TOZD postaja resen problem, posebno, če zgozdaj zapade sneg, tako kot v lanskem letu. Družbeni gozdovi ležijo v glavnem nad 1000 m nadmorske višine. Delo v njih se konča, ko zapade prvi sneg. V zimskih mesecih že nekaj let po pogodbi posojamo delavce Žičnici Vitranc, Železarni Jesenice in Planiškemu komiteju. Te pogodbe pa vsebujejo enostaven mezni odnos z razmeroma nizko ceno za opravljeno uro v bruto znesku. Ta zaslužek pokriva socialno, invalidsko zavarovanje ter del za SIS. Taka je sedanja rešitev. Možnost dela v zimskem času pa bi imeli, če bi bil odprt

Martuljek, kjer je še 5000 m<sup>3</sup> igl in 2000 m<sup>3</sup> lst. Prav toliko je bilančnega etata v zasebnih gozdovih. Martuljski gozdovi so blizu doline, tereni so tu razmeroma položni. Gotovo bi ustvarjali večji dohodek, če bi sekali navedene količine, tako tudi ne bi bilo potrebno dobavljati drv iz Kočevja v Zgornjesavsko dolino. LIP Bled pa verjetno ne bi uvažal žaganega lesa. Torej je še kako potrebno v teh kritičnih časih izkoristiti naravne dobrine.

V minulih zimah smo z našimi delavci opravili v času od 1.11.1985 do 31.3.1986 kar 12056 delovnih ur izven delovne organizacije. Od tega smo v Železarni Jesenice opravili 4318

del. ur, v TOZD Žičnica Vitranc 3824 del. ur, v Planiči 3298 del. ur in na pokalu Vitranc 616 del. ur. Usluge v TOK pa znašajo 3423 del. ur. Zimske sečnje smo opravili le 1500 m<sup>3</sup> in prav toliko spravila do kamionske ceste. Delavci so v zimskem času koristili tudi redni letni dopust skupaj 4408 ur in 445 ur neplačanega dopusta. Slabega vremena je bilo obračunanega 3798 ur. To so podatki o prezimovanju naših delavcev in jih dajemo v razmišljanje drugim delavcem, ki morajo z zelo dragimi stroški delajo v globokem snegu na višinah nad 1000 m nadmorske višine.

Alojz Mertelj

## Vrtalna garnitura ROC-301

Kmalu bo minilo dve leti, odkar smo nabavili vrtalno garnituro ROC-301. Kupljena je bila od HPH Velenje, kjer je že opravila ca. 1000 obratovnih ur. Za nabavo smo izdelali investicijski program, v katerem smo do podrobnosti opisali vse značilnosti te garniture, pričakovane učinke in organizacijo dela z njo.

Vrtalno garnituro sestavlja drogovje, ki je na gosenicah, izdeluje pa ga znana švedska tovarna ATLAS COPCO. Drugi del pa je kompresor. V našem primeru je to vijaki kompresor PZ 210 z 21 m<sup>3</sup> zraka na minuto. Vrtalno kladivo ima premer 49 mm in je pritrjeno na posebnem nosilcu in vodilcu. Pogonska sila je zrak, ki ga preko gumijaste cevi dobimo iz kompresorja.

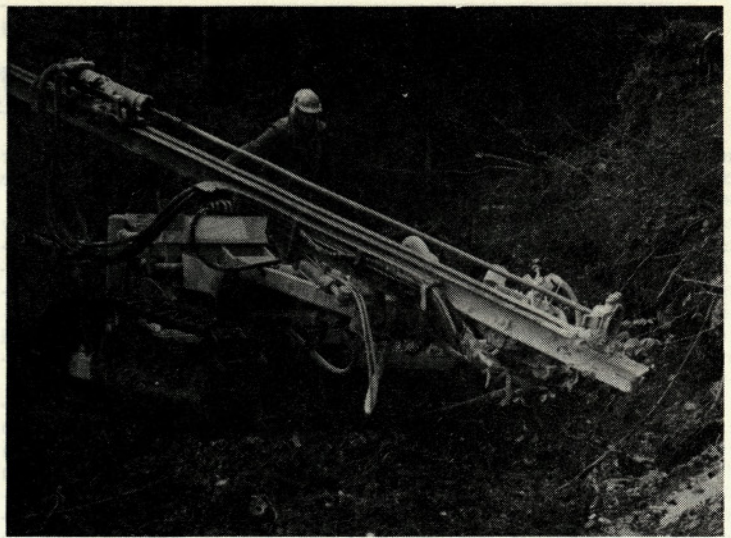
Ročno vrtnanje spada med najtežja dela, saj ropot in vibracije zelo negativno vplivajo na človeka. Tako smo s to vrtalno garnituro veliko pridobili glede humanizacije dela pri vrtnanju hribine. Samo delo z njo pa je dokaj enostavno, saj jo vodimo preko komandne plošče. Ker je na gosenicah, dokaj lahko premaguje teren, s tem pa lahko vrtamo poljubno mrežo vrtin glede na zahtevnost terena. Cilj našega vrtnanja je, da hribino primerno zdrobimo, material pa vgradimo v nasip ali pa na samo traso, ki je v grobem že izdelana. Vse to pa

nam v dokajšnji meri ta naprava tudi omogoča.

Pri preboju trase sodeluje poleg te garniture še bager, kar je še posebej ugodno, saj material še dodatno sortira in ne poškoduje bližnjih sestojev. To organizacijo dela uporabljamo predvsem tam, kjer so večji nakloni terena in v območju Triglavskega narodnega parka, kjer mora biti poškodb čim manj. Na gradbišču so torej zaposleni le trije delavci: upravljalec lafete, ki je hkrati tudi miner, njegov pomočnik in strojnik na bagru ali buldožerju, odvisno za kakšno organizacijo dela se odločimo.

Dosedanje izkušnje in delo z vrtalno garnituro nam kažejo ugodne proizvodne uspehe. Od večjih objektov smo zgradili gozdno cesto na Gorjušah in Mežakli, trenutno pa delamo z njo v Podkoritu. Naš cilj je, čim hitreje preiti na strojno vrtnanje z vrtalnimi garniturami, saj se s tem stroški občutno zmanjšajo, učinki pa so večji. Največja težava je v tem, da nimamo domačega proizvajalca in smo odvisni od uvoza.

Glede na vse težave pri nabavi in popravilu moramo težiti za tem, da je vrtalna garnitura dobro vzdrževana in čim racionalnejše izkoriščena, kajti le tako bomo zadovoljni z delom, pa tudi dobri rezultati ne bodo izostali.



Lafeta

## Enostaven, vendar koristen pripomoček

Letošnjo zimo smo po deloviščih kar veliko plužili. Pomagali smo si z rolbami, plugi in ne nazadnje z odzivnimi deskami traktorjev.

Pri tem delu pa se je traktorist v TOK d. e. Bohinj Kocjanc Janez malo zamislil in na enostaven, toda originalen način priredil odzivno desko goseničarja za pluženje snega.

Tako je rešil problem s pluženjem ceste do rampe na Brojskem polju, pomagal pa si je tu-

di pri utiranju vlak po snegu na delovišču.

Desko za pluženje je priredil v slabih 5 minutah z vstavitvijo posebnega dela, ki je plod njegovih razmišljanj.

Rezultati tega dela so pohvalni. Na konstrukciji deske zaradi vstavitve tega dela ni nobenih okvar.

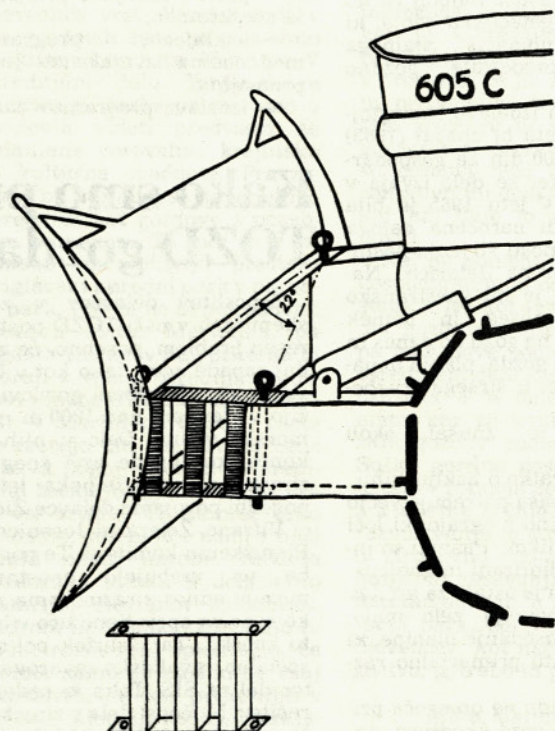
Ker je zamisel originalna, smo rešitev poslali v obravnavo komisiji za inovacije GG Bled.

Alojz Budkovič

## PRIREDBA ODRIVNE DESKE RIKO ZA PLUŽENJE (AVTOR KOCJANC JANEZ)



Avtor pluži s prirejeno desko



## Izvoljeni delegati za DPS in SIS

Na volitvah v temeljnih organizacijah in delovni skupnosti GG Bled dne 13. 3. 1986 so bili v delegacije za ZZZ in splošne delegacije za skupščine SIS za mandatno dobo 4 let izvoljeni:

### TOZD gozdarstvo Bohinj

Delegacija za ZZZ

1. BIŠČEVIČ Hamdija
2. DIJAK Janez
3. MARKEŽ Janez
4. RAVNIK Janez
5. RIBARIČ Alojz
6. SMUKAVEC Anton
7. ZUPAN Anton — vodja deleg.

Splošna delegacija za skupščine SIS

1. KLARIČ Drago
2. LANJŠČEK Karel
3. REPINC Silvo — vodja delegacije
4. RIBARIČ Alojz
5. ROZMAN Ivanka
6. SODJA Janko
7. STARČEVIČ Mišo
8. ŠMID Ludvik
9. TEJIČ Petra
10. TOLAR Franc

### TOZD gozdarstvo Pokljuka

Delegacija za ZZZ

1. MEŽNARC Miro — vodja delegacije
2. BOHINC Metka
3. ČUDEN Stanko
4. KOROŠEC Vinko
5. JUG Cvetka
6. ČUDEN Janko
7. MAČEK Jože

Splošna delegacija za skupščine SIS

1. ČERNE Anton
2. COLJA Alojz
3. JEKLER Ivan
4. KOBILICA Pavel
5. KOROŠEC Rudi
6. KRNIČAR Peter
7. RAVNIK Franc
8. RAZPET Jože
9. ROŽIČ Jaka — vodja delegacije
10. STRGAR Ciril
11. ŠTRAUS Marjan
12. TOLAR Pavel

### TOZD gozdarstvo Jesenice

Delegacija za ZZZ

1. AVSENEK Andrej
2. JELIČ Jozo
3. MATUŠ Štefan
4. MARTIČ Ivo
5. MERTELJ Alojz
6. NOČ Rajko — vodja delegacije
7. VILMAN Alenka

Splošna delegacija za skupščine SIS

1. BABIČ Ilija — vodja delegacije
2. BUČIČ Ivo I.
3. JEROVŠEK Kostja
4. KLINAR Anton
5. MARTIČ Luka
6. MARTIČ Tune
7. PANČUR Marjana
8. SMOLEJ Jernej
9. STOJČEVIČ Anto
10. STOJČEVIČ Ivica
11. STRAJNAR Polde
12. ŠTERN Slavko

## Temeljna organizacija kooperantov

Delegacija za ZZZ

1. BRODNIK Jože
2. DOMISLIČ Ivo
3. JELIČ Ante
4. PINTAR Božo
5. REZAR Valentin
6. STRGAR Lovro
7. VERTELJ Janez — vodja delegacije

Splošna delegacija za skupščine SIS

1. AHAČIČ Marjan
2. ARH Radmila
3. DEBELAK Vinko
4. BUDKOVIČ Alojz
5. KOCJANC Janez
6. KUNČIČ Franc
7. PREVC Niko
8. VIDIC Ferdo
9. ZOREC Peter — vodja delegacije
10. ZUPANC Srečo

## TOZD gozdno avtoprevoznništvo in delavnice

Delegacija za ZZZ

1. BEZNIK Štefan — vodja delegacije
2. ČELESNIK Drago
3. KAVČIČ Ivan
4. MURKO Kristina
5. LUKEŽIČ Marjan
6. OSOVNIKAR Ivan
7. PREŽELJ Jože

Splošna delegacija za skupščine SIS

1. DIJAK Franc
2. KAVČIČ Vlado
3. KOBAL Drago
4. MEDJA Mojca
5. PALOVŠNIK Niko — vodja delegacije
6. POGAČAR Andrej
7. SMOLEJ Miha
8. SODJA Pavel
9. SODJA Tonja
10. ŠMIT Ivo
11. TONEJC Štefan
12. VIDIC Boris

## TOZD gozdno gradbeništvo

Delegacija za zbor združenega dela

1. BARBARIČ Janez
2. BOLČINA Pavel
3. ČASAR Avgust
4. KEREČ Irena
5. KOVAČIČ Ivan
6. KRIZAJ Bojan
7. URBANC Jože — vodja delegacije
8. URH Jože
9. ZALOKAR Slavko

Splošna delegacija za skupščine SIS

1. ARH Marjan
2. ARH Marko
3. ARH Zdravko
4. BARBARIČ Štefan
5. GUZELJ Jože — vodja delegacije
6. JENSTERLE Drago
7. JOŠAR Drago
8. KEREČ Anton
9. LEPOŠA Franc
10. PREM Cilka
11. SOKLIČ Mira

## Delovna skupnost Skupnih služb

Delegacija za ZZZ

1. LAKOTA Peter
2. LAVRIH Bojan
3. OGRIN Marija — vodja delegacije
4. PAPER Vida
5. POGAČAR Stane
6. ŠPENKO Bogdan
7. TOMAN Valentin

## Splošna delegacija za skupščine SIS

1. AVSENEK Stane
2. BERNARD Olga
3. BRODNIK Milica
4. ČERNE Milena
5. FRČEJ Metka
6. PRAPROTNIK Marija
7. ROBIČ Boris — vodja delegacije
8. ROZMAN Alenka
9. ROZMAN Nada
10. SKERČEVIČ Franjo

Ogrin Marija

## DIT gozdarstva Bled je izvolilo novi upravni in nadzorni odbor

Društvo inženirjev in tehnikov gozdarstva Bled je imelo 15. aprila 1986 občni zbor.

Po poslušanju poročil in razpravi, sta bila sedanji upravni in nadzorni odbor razrešena.

Za naslednje mandatno obdobje so bili za člane upravnega odbora izvoljeni:

- Alojz Budkovič  
Ivan Jekler  
Jože Miklavčič  
Janez Petkoš  
Jože Guzelj  
Zvone Šolar  
Bojan Arh

Člani nadzornega odbora so:

- Gradt Bogomir  
Arih Andrej  
Ogris Kristl

Na prvi seji novega upravnega in nadzornega odbora so izvolili za predsednika Janeza Petkoša, tajnika Bojana Arha, blagajnika Jožeta Guzelja.

Predsednik nadzornega odbora je Bogomir Gradt. Na občnem zboru smo izvolili tudi gospodarsko finančno komisijo, katere predsednik je Franc Zerjav, člana pa Bernard Tonejc in Jože Legat.

Komisija bo skrbela za zbiranje sredstev, za organizacijo in izvedbo proizvodnega tekmovanja gozdnih delavcev.

Na občnem zboru DIT je bil sprejet program dela:

1. Proizvodno tekmovanje:
  - organizacija proizvodnega tekmovanja gozdnih delavcev in voznikov tovornjakov GG Bled — 8. junija 1986,
  - sodelovanje pri organizaciji proizvodnega tekmovanja gozdnih delavcev Slovenije, — 13. in 14. junija 1986,
  - sodelovanje pri organizaciji proizvodnega tekmovanja gozdnih delavcev Jugoslavije 18., 19., in 20. junija 1986.
- Vsa tri tekmovanja bodo na športnem igrišču na Bledu.

2. Strokovna predavanja in drugo
  - obrazložitev gozdnogospodarskega načrta območja GG Bled — Janez Košir,
  - tema iz področja proučevanja vplivov okolja na življenje rastlin in živali (ekologija) — dr. Tarman,
  - tema iz področja gospodarjenja z gozdovi v Triglavskem narodnem parku,
  - fitocenološka predstavitev Pokljuke — Alojz Čampa,
  - ogled strokovno zahtevnejših gozdnih sestojev in strokovna diskusija z zaključki,
  - razstave o urejanju gozdov pri GG Bled — Alojz Budkovič,
  - sodelovanje pri razpravah o reorganizaciji gozdarstva,
  - organiziranje strokovne ek-skurzije in drugo.

Bogdan Špenko

## IUFRO ekskurzija

V prvi številki PRESEKI smo bralcem obljubili, da jih bomo o IUFRO ekskurziji še obveščali. Ekskurzija na Bled in na Pokljuko je v programu IUFRO ekskurzij vpisana pod številko osem. Program zajema sledeče teme:

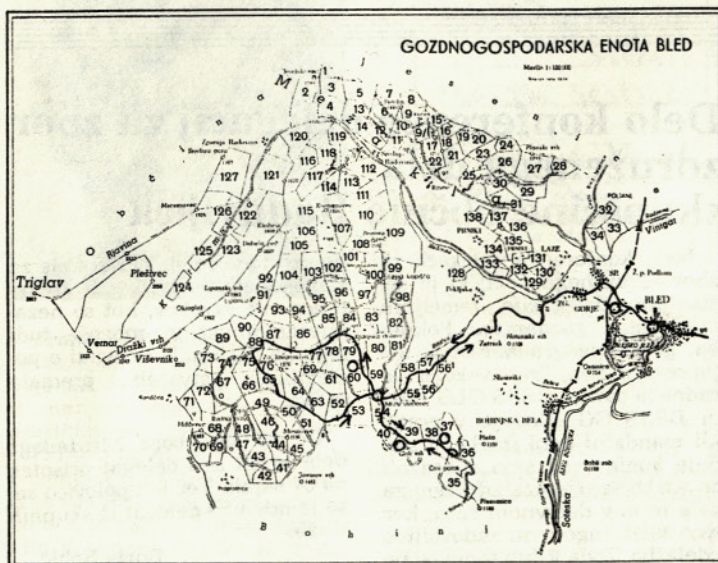
- ogled lesne industrije Bled—Rečica;
- gospodarjenje z visokogorskim gozdom;
- gospodarjenje v nacionalnem parku;
- ogled turističnih zanimivosti Bleda.

Udeleženci ekskurzije si bodo ogledali lesno industrijo na Rečici (proizvodnja kvalitetnih vrtnih kril in podbojev), odkoder bo ekskurzija krenila na Pokljuko. Predstavljeno bo gozdnogospodarsko območje Bled, gozdnogospodarska enota Pokljuka, vrednostni prirastek in pomlajevanje sestojev, visoka barja na Pokljuki, izbiralno redčenje in obvejevanje debel.

Med ekskurzijo je predvidena na terenu malica.

Kaj bodo vse obhodili, je razvidno iz priložene skice.

Jože Podlogar



## Programske usmeritve OO ZK

Osnovna organizacija ZK delavcev DSSS, gradbeništva in avtoprevoznitva je na seji 17. 4. 1986 sprejela svoje programske usmeritve, katere v celoti objavlamo.

Naše bodoče delovanje bo usmerjeno predvsem na:

1. uresničevanje planskih zadolžitvev;
2. ocenjevanje rezultatov gospodarjenja;
3. uresničevanje načel svobodne menjave dela;
4. delitev dohodka za osebne dohodke;
5. izboljšanje samoupravne organiziranosti;
6. delovanje komunistov v delegatskem in skupščinskem sistemu;
7. izobraževanje komunistov.

### 1. Uresničevanje planskih zadolžitvev

Z vstopom v novo plansko obdobje se bomo komunisti zavzemali za izdelavo in sprejem takih srednjeročnih in letnih planov temeljnih organizacij, ki bodo uresničljivi in zagotavljali nadaljnji razvoj delovne organizacije. Investicijska sredstva moramo namenjati predvsem v posodabljanje tehnologije in nadaljnje odpiranje gozdov. Investicijski elaborati in projekti morajo biti pravočasno pripravljene in samoupravno potrjene. Pri izvajanju planskih zadolžitvev bomo komunisti s svojim prizadevanjem za uresničevanje nalog in zmanjšanjem materialnih stroškov dajali vzgled ostalim delavcem.

### 2. Ocenjevanje rezultatov gospodarjenja

V vsakem obračunskem obdobju bomo ugotavljali, kateri razvojni in operativni plani so neuresničeni in hkrati ugotavljali vzroke in odgovornost za odstopanje. O ugotovitvah bomo poročali samoupravnim organom.

Obračunava zaključnih računov mora temeljiti na ugotovljenih kazalcih rezultatov dela delavcev in poslovanju temeljne organizacije. Vsi primerljivi kazalci morajo biti interpretirani v primerjavi s preteklim obdobjem. V obravnavi zaključnih računov mora biti podana temeljita analiza preteklega gospodarjenja in na podlagi te predstavljeni cilji bodočega gospodarjenja.

### 3. Uresničevanje načel svobodne menjave dela

Delavci delovne skupnosti pridobivajo dohodek iz celotnega prihodka, ki ga delovna skupnost ustvarja s svobodno menjavo dela, ki jo uresničujejo neposredno z delavci TOZD in TOK. Da se bodo načela svobodne menjave dela bolj dosledno uresničevala, se bomo komunisti zavzemali, da se v vsakem sektorju delovne skupnosti pravočasno sestavijo letni plani opravi- ljenih storitev, ki jih bodo delavci delovne skupnosti izvajali za te-

meljne organizacije in TOK. Te plane naj bi obravnavali samoupravni organi delovne skupnosti in temeljnih organizacij. Na koncu posameznih obdobjev naj se izvrši pregled izvajanja planov ter ugotavlja odgovornost za neizvajanje ali slabo izvajanje.

Tudi delavci delovne skupnosti skupnih služb SOZD GLG bi morali izdelati plane opravi- ljenih storitev in nalog za plansko obdobje ter jih predložiti samoupravnim organom v delovnih organizacijah v obravnavo.

Komunisti v osnovni organizaciji se bomo morali v bodoče bolj poglobljeno vključevati v razprave pri oblikovanju načrtov uresničevanja svobodne menjave dela v družbenih dejavnostih.

### 4. Delitev dohodka za osebne dohodke

Pri razreševanju problematike delitve dohodka za osebne dohodke se bomo zavzemali za izvajanje določil samoupravnega sporazuma o skupnih osnovah in merilih za razporejanje čistega dohodka in delitev sredstev za osebne dohodke in skupno porabo, pravilnika o osnovah in merilih delitve sredstev za osebne dohodke in skupno porabo in pravilnika o normah in normiranju. Z izdelavo analiz osebnih dohodkov bomo ugotavljali predvsem, kako se uresničuje načelo nagrajevanja po rezultatih dela. Zavzemali se bomo, da bodo osebni dohodki posledica rezultatov gospodarjenja in ne posledica gibanja življenjskih stroškov.

### 5. Izboljševanje samoupravne organiziranosti

Pogosto izražene hipoteze o neracionalni organiziranosti naše delovne organizacije bo potrebno tudi empirično potrditi. Pri izdelavi analize obstoječe organiziranosti in pripravi predloga bodoče organizacije bomo morali komunisti tvorno sodelovati.

### 6. Delegatski in skupščinski sistem

Komunisti se bomo zavzemali za učinkovitejše delo delegacij. Sodelovali bomo pri pripravi predlogov za odločanje v delegatskih skupščinah ter spremljali njihove odločitve in izvajanje teh.

### 7. Izobraževanje

Vsak komunist se je dolžan permanentno izobraževati za svoje delovno področje, poleg tega pa tudi na področju idejnopolitičnega usposabljanja. V okviru osnovne organizacije bomo organizirali sistem samoizobraževanja.

V programskih usmeritvah smo izpostavili predvsem tista področja, za katera menimo, da jim je potrebno posvetiti večjo pozornost. To pa ne pomeni, da se ne bomo vključevali v vsa ostala dogajanja in jim zagotovili vso potrebno pozornost in aktivnost.

# Skupščina Društva vzdrževalcev Slovenije

V Ljubljani se je 11. aprila sestala skupščina Društva vzdrževalcev Slovenije na svoji redni letni seji. Formalni del se je končal dokaj hitro in je obsegal konstituiranje skupščine, poročila o delu s finančne in delovne plati. Društvo že nekaj let samo, neodvisno od Jugoslovanskega združenja, prireja seminarje z izredno zanimivimi temami, katerih smo se udeležili tudi delavci iz avtoparka. Na žalost se zaradi neznanih vzrokov nismo udeležili seminarja mazanja in sistem mazanja v industriji in mobilnih strojih.

Druga pomembna dejavnost je organizacija ekskurzij. V lanskem letu je bil organiziran ogled v Verigo, Elan im IMV. Tretja aktivnost društva je izdajanje časopisa Vzdrževalec, ki je prej izhajal v ciklostirani izdaji, letos pa v ličnem in kvalitetnem tisku in časopisnem formatu. Poleg strokovnih člankov in informacij je najbolj pomembna rubrika seznam materialov in rezervnih delov. V tej rubriki lahko delovne organizacije ponudijo nekurantni material ali viške materiala. Prav gotovo je kje organizacija, ki tak material potrebuje ali ga celo brezuspešno išče na tržišču. O koristnosti take borze materiala je odveč razpravljati.

Zaradi inflacije se bo letos povečal prispevek po SS o sodelovanju. Poudariti velja, da ta denar krije stroške seminarjev preko leta in je to zelo praktična oblika, saj odpadejo vse naročilnice, peti izvodi virmana ali celo gotovinska plačila.

Tako kot temeljna organizacija ali delovna organizacija s samoupravnim sporazumom, se lahko včlanijo v društvo tudi posamezniki s pristopnico in poravnavo članarine v znesku 500.— din.

Neformalni oziroma seminarski del je v prvi točki zajemal problematiko nadurnega dela. Predavanje tovariša Marka Štravs iz komiteja za delo in Kuhlja iz SPIZA nas nista v celoti prepričala. Prav vzdrževalci čutimo potrebo, da se nadurno delo uredi tudi v obračunu za pokojninsko osnovo in pokojninsko dobo. Vzroki za to so:

— potrebnost nadur pri odpravljanju zastojev, kjer so zaradi tega velike škode;

— specialni profili delavcev, ki odpravljajo okvaro. Usmerjeno izobraževanje zaradi svojega programa to delo še otežuje.

Društvo vzdrževalcev Slovenije je sprejelo sklep, da to pobudo posreduje ustreznim pristojnim organom v reševanje in to skupščini SRS, komiteju za delo in skupnosti za pokojninsko in invalidsko zavarovanje. Tov. Uršič iz gospodarske zbornice Slovenije je v svojih izvajanjih opisal novi devizni zakon, predvsem z vidika dobave rezervnih delov. Ocenil je, da je zakon teoretično dober, vendar zaradi nedelovanja deviznega trga, na funkcionira. Devizno pokrivanje konsignacij oziroma zagotavljanje deviz je bilo sprva v šesti prioriteti, sedaj je v drugi. Pobuda Društva vzdrževalcev Slovenije je bila, da bi se formiral sklad za nakup resnično nujnih rezervnih delov iz uvoza. Na koncu smo ponovno ugotovili, da društvo izpolnjuje svojo vlogo in poslanstvo v vseh aktivnostih, posebno pomembno pa je, da združuje vzdrževalce ne glede na branžo v kateri delujejo, saj imajo povsod enake probleme, večje ali manjše.

Tadej Vidic

## Maja višja premija za nezgodno zavarovanje

GG Bled je z zavarovalno skupnostjo Triglav Kranj sklenil novo pogodbo o kolektivnem nezgodnem zavarovanju, ki je začela veljati maja.

Zavarovani so vsi delavci v delovnem razmerju, razen tistih, ki pisмено izjavijo, da ne želijo biti nezgodno zavarovani. Premija znaša 500 din mesečno. Od tega plačajo zavarovanci sami 150 din, iz sredstev za skupno porabo pa 350 din. Zavarovalne vsote za enega delavca so:

smrt zaradi nezgode	725.902 din
smrt zaradi bolezni	100.000 din
invalidnost 100%	1.505.804 din
dnevna odškodnina	751 din

## Delo konference delegacij za zbor združenega dela skupščine občine Radovljica

Naša konferenca delegacij za zbor združenega dela, ki jo sestavljajo delegacije temeljnih organizacij gozdarstvo Pokljuka, gozdnega gradbeništva, avtoprevoznitva, Triglavskega narodnega parka, DSSS GLG Bled in DSSS GG Bled je v pretekli mandatni dobi imela 38 sej. Seje konference smo sklicevali za vsako sejo zbora združenega dela in to v delovnem času, ker smo želeli zagotoviti zadovoljivo udeležbo. Toda kljub temu te že-

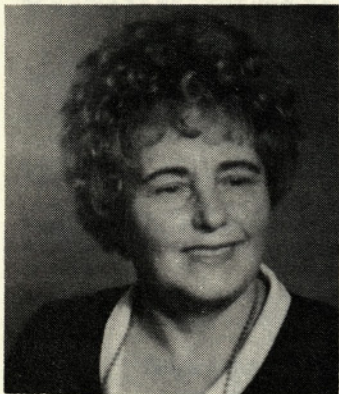
lje nismo dosegli. Verjetno je za slabo udeležbo na sejah konference več vzrokov, kot so neza-interesiranost in mogoče tudi mnenje, da imajo delegati o pomembnih stvareh premalo vpliva.

Od 38 sej zbora združenega dela je bil naš delegat prisoten na 37 sejah. Več kot polovico sej se je udeležil delegat iz skupnih služb.

Boris Robič



# V pokoj so odšli



Letos se je v Bohinju upokojila dolgoletna sodelavka **Pretnar Rozka**. Nепrekinjeno je opravljala delo administratorke od leta 1958. Pred tem je bila tri leta pri lesno industrijskem podjetju.

Najtežja so ji bila prva leta pri gozdarstvu, ko je bohinjska enota imela do 250 sezonskih delavcev. To so bili časi, ko je bilo dnevno potrebno pošiljati proizvodna poročila. Rozka je poleg administracije sama vodila še personalno evidenco. Bilo je toliko dela, da ga je pogosto morala dokončati doma.

Pri delu je bila Rozka zelo prizadevna. V odnosu do sodelavcev je bila vedno pripravljena pomagati, zato smo jo imeli radi in tudi pogosto izvolili v samoupravne organe. Dolga leta je imela funkcijo sindikalne tajnice in blagajničarke, bila je predsednica DS, članica CDS, članica številnih komisij in delegacij. Aktivno je dopisovala v Preseke.

Rozka je delovna tudi po upokojitvi. Ureja stanovanje in gradi novo hišo. Smatra, da so ženska opravila postala preveč podcenjena, še posebej administracija, kar ji je grenilo zadnja službena leta.

Rozki želimo nadaljnjih življenjskih uspehov in vedrine, ki ji je doslej ni primanjkovalo.



**Francka Podgornik** prav nič ne kaže, da je letos postala upokojenka. Še vedno je mladostna in marljiva, čeprav je med bohinjskimi gozdarji od leta 1950.

Franckina mladost se je kalila v vojni, ki je razdejala njeno rojstno vas Prtovč in jo prizadela s pomanjkanjem. Zato ji šola ni bila dostopna, čeprav se je dobro učila.

Prvih devet let je delala na Rovitnici. Delavke so s sekirami sekale late in jih po meri zlagale najmanj po deset. Zbirale so smrečje za destilarno, gojile sadike v revirski drevesnici, vezale butare. Delo je bilo bolj raznovrstno, ker so bila vsa opravila ročna. Revir je imel gostilno, v kateri je trajal delavnik do 16 ur, pa zato plača ni bila nič večja. Tudi kuhala je in pekla kruh. Naslednjih deset let je Fran-

cka »zdrževala delo« na lesnem skladišču. Ker ni bilo tipično ženskih opravil, je morala prijeti za vsako delo. Veliko je bilo ročnega maklanja lat. Ko je bila potreba, je znala meriti kamione. Zadnje zaposlitev je imela pri temeljni organizaciji — čiščenje pisarniških prostorov.

Francki želimo, da užije v življenju zamujene lepote in da uresniči vse želje.

Ivan Veber

## Vprašanja — odgovori

Na seji uredniškega odbora so bila postavljena naslednja vprašanja, na katera pa nismo uspeli dobiti odgovorov.

1. Kako skrbimo pri GG Bled za izvajanje veljavnih samoupravnih aktov?

2. Že vrsto let je iz raznih sredin slišati negodovanje zaradi vsakoletne gradnje cest na ce-

lotnem območju GG. Razdrobljenost povečuje stroške gradnje.

Sedaj je pripravljen srednjeročni plan tudi za gradnjo cest. Pričakovali smo, da bo gradnja bolj koncentrirana, pa ni.

Zakaj ni predvidena bolj koncentrirana gradnja?

K vprašanju izgradnje cest prilagamo srednjeročni načrt 1986—1990.

## Zbori kmetov

V času od 26. 5. do 30. 5. je bilo na območju Gozdnega gospodarstva Bled po krajevnih skupnostih 25 zborov kmetov, članov temeljne organizacije kooperantov gozdnega gospodarstva Bled.

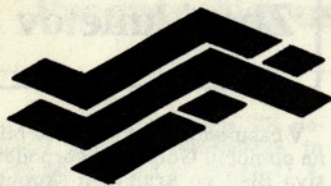
Kmetje, gozdni posestniki, člani TOK so na zborih razpravljali in sklepali o poslovanju v letu 1985, proizvodnem programu za leto 1986, o režimu dodeljevanja lesa za lastno porabo v letu 1986 in razni drugi problematiki.

V Podnartu je bil zbor 29. 5. Na razna vprašanja kmetov so odgovarjali delavci GG Bled, tudi direktor Dušan Novak, kmetje pa so dali tudi nekaj predlogov za izboljšanje bodočega sodelovanja.

Ciril Rozman

## SREDNJEROČNI NAČRT 1986 - 1990

OZNAKA	IME GOZDNE CESTE	GRADNJA G.C. PO LETIH V km										SKUPAJ:							
		1986		1987		1988		1989		1990		TOZD	TOK	Σ					
		TOZD	TOK	TOZD	TOK	TOZD	TOK	TOZD	TOK	TOZD	TOK								
TOZD + TOK BOHINJ																			
0Ba	G.C. Podkumita - Boh. Prstnica	1,50	-	1,50							1,50	-	1,50						
6Ba	G.C. Odd 24-36, Prstnica	0,70	-	0,70							0,70	-	0,70						
2Ba	G.C. Blatni Graben - odd 9	0,60	-	0,60							0,60	-	0,60						
2B	G.C. Odd 30, Pecava	0,70	-	0,70							0,70	-	0,70						
1B	G.C. Podovrška pl. - Krmiške pl.			4,00	-	4,00					4,00	-	4,00						
4B	G.C. Odd 62-68, Ribčeva pl.					7,00	-	7,00	4,50	-	4,50	-	4,50						
5B	G.C. Odd 52-23-22, Rovitnica										7,00	-	7,00						
7B	G.C. Odd 88-91, Jo. Matijev ulom								4,20	3,90	4,90	-	4,90						
1B, 8Bc	G.C. Sačulje vas - Klobučica	2,00	5,00	7,00	1,00	1,20	2,20				1,20	3,50	4,70						
0B	G.C. Med Bohinjke, Časnice										3,20	6,20	9,20						
0B	G.C. Med Bohinjke, Časnice										1,50	1,50	1,50						
0B	G.C. Med Bohinjke, Časnice										1,50	1,50	1,50						
	SKUPAJ:	5,50	5,00	10,50	5,00	1,20	6,20	7,00	1,50	8,50	4,50	4,50	6,00	12,00	12,70	35,90			
TOZD + TOK POKLJUVA + RADOVLJICA																			
1P	G.C. Odd 50, Kolarovca - Ralska pl.	2,70	-	2,70	2,30	-	2,30				5,00	-	5,00						
3P	G.C. Gvaršča pl. - Dornine vrhe	2,50	-	2,50							2,50	-	2,50						
3dP	G.C. Odcep v odd 58 na Pokljuki	0,20	-	0,20							0,20	-	0,20						
7Pa	G.C. Odd 99-109, Poljčane			0,70	-	0,70					0,70	-	0,70						
6P	G.C. Odd 87, Poljčane							1,00	-	1,00	1,00	-	1,00						
9P	G.C. Dvornovnjane - Kričevac							2,50	-	2,50	2,50	-	2,50						
13P	G.C. Odd 42-43-43, Kričevac									4,00	-	4,00	4,00						
9P	G.C. Trstica - Zna, Metabla				0,50	2,50	3,00				4,00	-	4,00						
2P	G.C. Vadiča - Slavniki						2,50	2,50			2,50	-	2,50						
15P	G.C. Poniški - odd 509			2,00	2,00						2,00	-	2,00						
48P	G.C. Odd 71, Rudur polje					2,00	-	2,00			2,00	-	2,00						
2R	G.C. Pleča - Fužinec									1,50	1,70	3,00	1,50	1,50	3,00				
7R	G.C. Dobica - prihodišč			2,00	2,00						2,00	-	2,00						
14R	G.C. V Tabici								3,50	3,50		-	3,50						
37R	G.C. Odd 481-486, Jelenice									0,50	1,50	2,00	0,50	1,50	2,00				
	SKUPAJ:	5,40	-	5,40	3,00	4,00	7,00	2,50	5,00	7,50	3,50	3,50	7,00	6,00	3,00	9,00	20,40	15,50	35,90
TOZD + TOK JESENICE																			
4J	G.C. Maršiček										3,00	3,00	6,00	3,00	3,00	6,00			
8Ja	G.C. Koveški sedli - Piseu gv.				1,00	2,40	3,40				1,00	2,40	3,40						
7J	G.C. Jurečeva pl. - Vrtič					3,30	3,30						3,30	3,30					
24J	G.C. Klučca - odd 146				0,50	0,50	1,00				0,50	0,50	1,00						
24Ja	G.C. Klučca - Bevošut	2,50	2,50	5,00							2,50	-	2,50						
25J	G.C. Goreliša, odd 149					0,50	0,50						0,50	0,50					
32J	G.C. Odd 75						1,50	-	1,50		1,50	-	1,50						
37J	G.C. Spavni vrh - odd 133								1,00	2,00	3,00		1,00	2,00	3,00				
51J	G.C. Križevac - odd 68			3,00	-	3,00					3,00	-	3,00						
52J	G.C. Smoleški vrh, odd 207						1,00	6,00	7,00		1,00	6,00	7,00						
12J	G.C. Mostrane - Beli potok								1,00	5,00	6,00		1,00	5,00	6,00				
46J	G.C. Kovoška Bela, odd 185									0,50	3,50	4,00	0,50	3,50	4,00				
	SKUPAJ:	2,50	2,50	5,00	4,50	6,40	10,90	2,5	6,00	8,50	2,00	7,00	9,00	3,50	6,50	10,00	15,00	28,40	43,40
	SKUPAJ G.C.	13,40	7,50	20,90							58,60	56,60	115,20						
	DOGADITEV 12. 1. 1985	2,80	3,80	6,60							2,80	3,80	6,60						
	SKUPAJ ZA 86-90	16,20	11,30	27,50	42,5	11,60	24,10	12,-	12,5	24,5	10,00	12,00	22,-	10,7	13,00	23,70	61,40	60,40	121,80
	MOŽNA ZIMSKA GRADNJA																		



RADOVLJICA

## KEGLJANJE BORBENO

Ženske 17. mesto  
Moški 13. mesto GG 1  
35. mesto GG 2

## ODBOJKA

ŽENSKÉ 14. mesto  
MOŠKI 3. mesto GG 1  
14. mesto GG 2

## STRELJANJE

**Ženske do 40 let:**  
11. ZAJC Mimi  
21. BIZILJ Alenka  
25. MEDJA Mojca  
27. PRETNAR Brigita  
33. BERNARD Olga  
36. OSTERMAN Ana

**ŽENSKÉ nad 40 let**  
15. AŽMAN Vida

**Moški do 40 let**  
57. IRŠEVIČ Miro  
70. ŠEMRL Janez  
71. SOKLIČ Boštjan  
80. AVSENEK Stane  
81. TOMŠIČ Franc  
86. TORKAR Miha  
96. TUTIČ Rade  
97. KOKALJ Feri  
99. MILIVOJEVIČ Čedo  
101. MILIVOJEVIČ Nedeljko  
102. VERTELJ

**Moški nad 40 let**  
10. ŠPENKO Bogdan  
40. BERNARD Ludvik  
50. MEDJA Jože  
51. KUNSTELJ Štefan  
53. AHAC Boris  
55. KOVAČEVIČ Ivo

Vrstni red za celoletno uvrstitev po 5. disciplini

II. skupina (do 400)  
1. ISKRA Lipnica 347,0  
2. GG Bled 212,0  
3. ŽITO Lesce 136,2

## VELESALOM ŽENSKÉ

**nad 36 let**  
7. AŽMAN Vida

**28 do 35 let**  
6. BIZILJ Alenka  
13. OSTERMAN Ana

**do 27 let**  
4. PRETNAR Brigita

## VELESALOM MOŠKI

**od 36 do 45 let**  
4. ŠOLAR Zvone  
12. TORKAR Miha  
21. SILIČ Zdravko

**28 do 35 let**  
3. ŠEMRL Janez  
11. GORZETTI Slavko  
17. HRIBAR Bogdan

**do 27 let**  
11. PREŽELJ Darko  
18. LUKEŽIČ Marjan

## EKIPNO

ŽENSKÉ 4. mesto  
MOŠKI 4. mesto  
Skupaj 3. mesto



4. LIP  
5. GG Kranj  
6. Aero  
7. ZLIT  
8. GG Bled

## STRELJANJE — ženske

1. Gradis  
2. LIP  
3. Alples  
4. GG Bled  
5. GG Kranj  
6. Jelovica  
7. ZLIT

## ŠAH

1. Alples  
2. LIP  
3. GG Kranj  
4. Jelovica  
5. Aero

## ODBOJKA — moški

1. GG Bled  
2. LIP  
3. GG Kranj  
4. Alples  
5. Jelovica  
6. ZLIT

## ODBOJKA — ženske

1. LIP  
2. Jelovica  
3. Alples  
4. GG Bled  
5. ZLIT

## KONČNI REZULTATI

1. Jelovica	46
2. LIP	45
3. Alples	41
4. GG Kranj	27
5. Gradis	25
6. GG Bled	21
7. ZLIT	16
8. Aero	13

## ŠPORTNIK (CA) LETA

trenutni vrstni red:

ŽENSKÉ (16)	
1. Alenka Bizilj	90
2. Ana Osterman	58
3. Brigita Pretnar	42

## MOŠKI (77)

1. Janez Šemrl	64
2. Feri Kokalj	53
3. Zvone Šolar	52
4. Pavel Kobilica	50
5. Miha Torkar	48

## LETNE IGRE SOZD — GLG

Organizator GG Kranj  
Športna dovrana Poden 24. 5. 1986

## MALI NOGOMET

1. Jelovica  
2. Gradis  
3. ZLIT  
4. LIP  
5. Aero  
6. GG Kranj  
7. Alples  
8. GG Bled

## KEGLJANJE — moški

1. Alples  
2. Jelovica  
3. Aero  
4. LIP  
5. GG Kranj  
6. Gradis  
7. ZLIT  
8. GG Bled

## KEGLJANJE — ženske

1. Alples  
2. Jelovica  
3. LIP  
4. GG Kranj  
5. ZLIT  
6. GG Bled

## NAMIZNI TENIS — moški

1. Jelovica  
2. GG Kranj  
3. GG Bled  
4. Alples  
5. LIP  
6. ZLIT

## NAMIZNI TENIS — ženske

1. LIP  
2. Jelovica  
3. Alples  
4. GG Bled

## STRELJANJE — moški

1. Gradis  
2. Alples  
3. Jelovica

## 10. delovno proizvodno tekmovanje gozdarjev, kmetov in voznikov tovornjakov GG Bled

### REZULTATI

#### Razvrstitev ekip

Delovna organizacija	št. točk
1. TOZD Pokljuka (Grmek, Kovačič, Korošec)	2164,0
2. TOZD Jesenice (Babič, Stojčević, Ponjavič)	1987,5
3. TOK Delavci (Jelič, Domislič, Zupanc)	1893,5
4. TOZD Bohinj (Klarič, Razpet, Šabančević)	1849,0
5. TOK Kmetje (Zalokar, Sodja, Čuden)	1800,0

Delovna organizacija	št. točk
1. TOZD Avtoprevoznništvo (Knafelj, Jensterle)	629,0

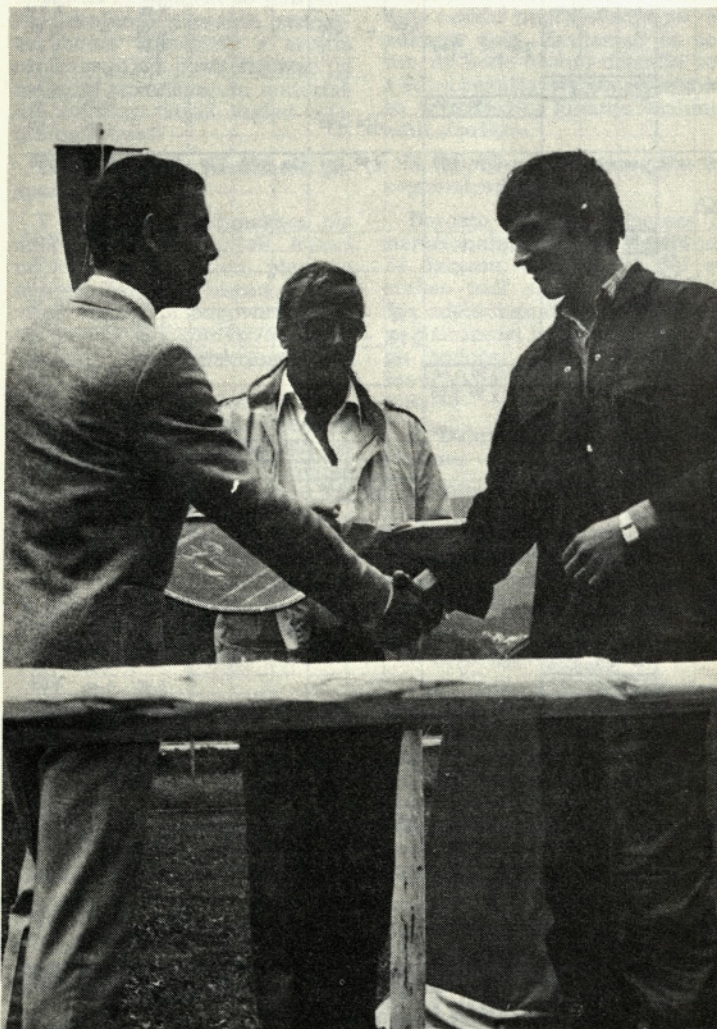
#### Razvrstitev posameznikov

1. Grmek Marko TOZD PO	741,5
2. Kovačič Ivan TOZD PO	727,5
3. Babič Ilija TOZD JE	718,5
4. Jelič Ante TOK DEL	708,5
5. Korošec Vinko TOZD PO	695,0
6. Štraus Marjan TOZD PO	658,5
7. Stojčević Ivica TOZD JE	651,5
8. Domislič Ivo TOK DEL	639,5
9. Klarič Drago TOZD BO	627,0
10. Zalokar Ivan TOK KME	623,5
11. Razpet Pavel TOZD BO	623,0
12. Korošec Jaka TOZD PO	622,5
13. Sodja Franc TOK KME	621,5
14. Ponjavič Marko TOZD JE	617,5

15. Šabančević Aziz TOZD BO	599,0
16. Čuden Joža TOK KME	555,0
17. Zupanc Srečo TOK DEL	545,5
18. Malivojevič Ned TOK DEL	544,0
19. Beznik Ciril TOZD PO	529,5
20. Klinar Štefan TOK KME	524,5
21. Cvijič Dušan TOZD BO	513,5
22. Lipovec Jože TOK KME	490,5
23. Pristov Franci TOZD JE	445,5
24. Paurevič Ilija TOZD JE	428,0
25. Stojčević Ante TOZD JE	416,0
26. Cvijičič Djordje TOZD BO	397,0
27. Bucič Ilija TOK DEL	360,0
28. Preželj Darko TOZD BO	359,0
29. Malivojevič Čedo TOK DEL	349,0
30. Taler Anton TOK KME	249,0



Odgovorni urednik: **Jože Podlogar**. Tehnični urednik: **Milena Černe**. Člani: **Ivan Veber, Alojz Mertelj, Nikolaj Lapuh, Tadej Vidic, Albert Vidic, Boris Ahac**. Tisk: TK Gorenjski tisk Kranj. Naklada: 600 izvodov.



Priznanje za prvo mesto v gozdarskih disciplinah