



letnik CVIII - leto 2006

2



SLOVENSKI ČEBELAR

LETO 1873 - ZAČETEK PERIODIČNEGA ČEBELARSKEGA TISKA NA SLOVENSKE





ČEBELARJEVA MESEČNA OPRAVILA

- Boris Seražin:* Čebelarjeva opravila v AŽ-panju v februarju
Miran Starovasnik: Čebelarjeva opravila v nakladnih panjih v februarju
Alenka Jurič: Veterinarski nasveti za februar

KRATKE NOVICE

- Franc Šivic:* Nekaj čebelarских novic

ČEBELJI IZDELKI

- Andreja Kandolf:* Iz poročila o izvajanju uredbe 2005
Andreja Kandolf: Kontrola kakovosti medu
Romana Rutar, Marinka Kregar, Drago Žitek: Pelodna analiza medu v Sloveniji

KONGRESI

- Aleš Gregorc:* Konferenca francoskih vzrejvalcev matic
Peter Kozmus: Mednarodni čebelarских kongres v Indiji
Alojz Kavčič: Obisk pri čebelarjih na Malti

IZ KNJIŽNE POLICE

- Janez Gregori:* Zgodovina čebelarstva v Ribniški dolini: 1905–2005

OBLETNICE

- Člani ČD Sevnica in Viktor Kladnik:* Čebelar Janez Levstik st. - Janko 90-letnik
Ludvik Kramberger: 90 let čebelarke Lojzke Pavalec iz Lenarta

MEDOVITE RASTLINE

- Trajče Nikoloski:* Ozepek *Hyssopus officinalis*
 Dobra misel *Origanum vulgare*

IZ DRUŠTVENEGA ŽIVLJENJA

- Nadzorni odbor je pregledal poslovanje Čebelarске zveze Slovenije za leto 2005
Slavka Špolad, Zdravko Ribnikar: Kratak povzetek zgodovine Čebelarskega društva Kranj in njegovih podružnic soustanoviteljic od leta 1902 naprej
Trajče Nikoloski: Strokovna čebelarška ekskurzija na Koroško
Sandi Kajič: 80 let Čebelarskega društva Radeče
Edi Mavrič: Člani ČD Gornji Grad so počastili zavetnika čebel
Franc Šivic: Ali so na Islandiji čebele

V SPOMIN

MALI OGLASI

ČEBELARSKI SVETOVALEC

BEEKEEPER'S MONTHLY WORK

- 34 *Boris Seražin:* Beekeeper's Work in AŽ-Beehives in December
Miran Starovasnik: The Beekeeper's Work in Barred-up Beehives in February
 37
 39 *Alenka Jurič:* Veterinary's Advice for February

BRIEF NEWS

- 42 *Franc Šivic:* Some Beekeeping News

BEE PRODUCTS

- 43 *Andreja Kandolf:* From the Report on the Decree Performance 2005
 45 *Andreja Kandolf:* Honey Quality Control
Romana Rutar, Marinka Kregar, Drago Žitek: Honey Pollen Analysis in Slovenia
 45

CONGRESSES

- 47 *Aleš Gregorc:* Congress of French Queen Bee Breeders
 48 *Peter Kozmus:* International Beekeeping Congress in India
 49 *Alojz Kavčič:* Visiting Beekeepers on Malta

FOR OUR BOOKSHELF

- Janez Gregori:* Beekeeping History in the Valley of Ribnica 1905 - 2005
 50

ANNIVERSARIES

- Members of the BA Sevnica and Viktor Kladnik:* Beekeeper Janez Levstik Sr. - Janko 90 Years Old
 51
 52 *Ludvik Kramberger:* 90 Years of Lojzka Pavalec, Beekeeper from Lenart

HONEY PLANTS

- 52 *Trajče Nikoloski:* Hysop (*Hyssopus officinalis*)
 53 Oregano (*Origanum vulgare*)

FROM ASSOCIATION LIFE

- The Supervisory Committee Reviewed the SBA Operations for 2005
 54 *Slavka Špolad, Zdravko Ribnikar:* Brief History Abstract of the BA Kranj and Its Co-founder Subsidiaries From 1902 on
 55
 56 *Trajče Nikoloski:* Professional Excursion to Carinthia
 57 *Sandi Kajič:* 80m Years of the Beekeeping Association Radeče
 58 *Edi Mavrič:* Members of the BA Grad Honoured the Patron of Bees
 58 *Franc Šivic:* Are There Bees on Iceland?

IN MEMORY OF

SMALL ADS

BEEKEEPING ADVISER



ČZS VABI 25. IN 26. MARCA 2006 NA XXVIII. DRŽAVNI ČEBELARSKI SEMINAR IN ČEBELARSKO PRODAJNO RAZSTAVO V CELJE

Čebelarska zveza Slovenije bo v sodelovanju s Celjskim sejmom organizirala v SOBOTO, 25. IN NEDELJO, 26. MARCA 2006, dvodnevni XXVIII. državni čebelarški seminar in MEDNARODNO čebelarško prodajno razstavo. Seminar bo dvodnevni in bo v dvorani CELJSKEGA SEJMA v CELJU, Dečkova 1.

DNEVNI RED SEMINARJA

SOBOTA, 25. MARCA

Ob 8.00: Odprtje razstave

Ob 9.00: Odprtje posvetovanja in pozdravni govori predsednika ČZS in gostov.

9.15–9.30: **Predstavniki ČZS:** Uspehi ČZS v preteklem letu.

9.30–9.45: **Lidija Senič:** Dosedanje delo Čebelarške svetovalne službe.

9.45–10.30: **mag. Neva Žibrik:** Davčna zakonodaja.

10.30–11.00: **mag. Neva Žibrik:** Postopek prijave na DURS-u.

11.00–11.30: **Andreja Kandolf:** Smernice dobrih higienskih navad v čebelarstvu – kaj pomenijo za čebelarja.

11.30–12.00: **mag. Malči Božnar:** Smernice dobrih higienskih navad v čebelarstvu – kaj pomenijo za odkupovalca.

12.00–12.30: **Veterinarska uprava RS:** Registracija živilskih obratov na VURS-u.

12.30–13.00: **Veterinarska uprava RS:** Nadzor VURS-a nad izvajanjem smernic.

13.00–13.30: **Zdravstveni inšpektorat RS:** Ključne obveznosti nosilcev živilske dejavnosti.

13.30–14.00: **Pavle Zdešar, Marjan Papež:** Izkušnje po prvem letu izvajanja uredbe o podpori pri evidentiranju lastnosti, osnovni odbiri in menjavi čebeljih matic kranjske čebele v letih 2005–2009 za leto 2005.

NEDELJA, 26. MARCA

9.00–9.30: **Franc Šivic:** Multivizijska predstavitev življenja in dela Antona Žnidaršiča.

9.30–10.00: **Franc Šivic:** Predstavitev novosti o čebelarstvu na kongresu na Irskem.

10.00–10.30: **Franc Šivic:** Predstavitev nove zasnove revije Slovenski čebelar.

10.30–12.30: **dr. Rodoljub Živadinovič:** Celovita tehnologija čebelarjenja z nakladnimi panji za doseganje visokih donosov medu ter za zaviranje varoze in drugih čebeljih bolezni.

12.30–13.30: **Robert Kocjan:** Prikaz novosti v čebelarški opremi in prikaz delovanja brizgalke za doziranje oksalne kisline.

Razprava in slovesen zaključek.

Referati bodo objavljeni v zborniku.

ČEBELARSKA RAZSTAVA

V dvorani sejma bo organizirana mednarodna prodajna čebelarška razstava. **Prijave** razstavljalcev sprejema **Celjski sejem (tel. 03 54 33 206)** do 15. februarja 2006.

Vstopnina za udeležbo na seminarju je za en dan 1.500 SIT, za dva dni pa 2.500 SIT.

Z vstopnico boste prejeli tudi zbornik referatov. Razstava bo oba dneva odprta ob 8.00 do 16 ure. Tudi letos bo vhod za obiskovalce skozi glavni vhod na vzhodni strani stavbe.

*Vljudno vabljeni vsi slovenski čebelarji!
Čebelarska zveza Slovenije in Celjski sejem – Celje*



Čebelarjeva mesečna opravila

Čebelarjeva opravila v AŽ-panju v februarju

Boris Seražin – Rakek



Februar je zadnji res mrzel mesec, zato pri čebelah ni priporočljivo opravljati posebnih posegov. Vsako leto se v prvih dneh meseca otopli, sneg skopni in skoraj vedno sta vsaj en ali dva dneva izletna. Takrat je dobro, če smo nekje blizu čebel, da ugotovimo, koliko čebel je izletelo, in najdemo panje, ki kažejo kakšne nepravilnosti. Priporočam, da panje, iz katerih čebele izletavajo preveč in predolgo zvečer, na hitro odpremo in ugotovimo, ali je družina morda brez matice (šumenje čebel) ali pa je samo tako močna, da potrebuje nekaj več izletavanja. Panje, v katerih so čebele odmrle in ki jih druge čebele ropajo, pustimo pri miru do večera, tedaj pa jih izpraznimo in zapremo. V tem mesecu je, posebej v toplejših delih Slovenije, še mogoč zimski rop (lahko bi rekli tudi kraja medu). Ta preneha takoj, ko se pojavi prvo spomladansko cvetje. Ob tem izletu lahko pregledamo izolacijo panja. Če so vrata mokra, jih odpremo, da se panj presuši. Pri mojih panjih, ki so brez vrat, se pena suši sproti in je morebiti mokra samo z zunanje strani, kot je tudi prav. Točka kondenzacije vodne pare je nekje sredi pene in čebele se tako počutijo dobro.

Če sumimo, da smo družine premalo nakrmili, lahko na hitro pregledamo nekaj družin (najbolje tiste, ki so označene kot zelo dobre ali zelo slabe – vsakih nekaj) in ugotovimo stanje zalog hrane. Za spomladanski razvoj je odločilno, da imajo čebele veliko zalogo hrane, zato je sam priporočam vsaj 10 kg. Glede na to, ali je zaloga dovolj ali ne, se bomo odločali o marčnih ukrepih v družinah. Če je zaloga v panjih zadostna, potem takrat skoraj ne bo dela, če ni, pa lahko marca še marsikaj popravimo. Problem zaloge je v tem, da družine tudi z manjšo zalogo preživijo pomlad in se kar lepo razvijajo, a kljub temu slabše, kot bi se ob večji zalogi. Dejstvo je, kakor so nas učili že stari čebelarji, da za en sat zalege potrebujemo en sat medu. Če tega medu ni, potem tudi tega sata zalege ni. Čebele dobijo nekaj hrane v naravi, zato je zalege vedno več, kot je bilo prej v panju medu. Ob neugodnih letih pa se pomanjkanje zalog hrane občutno pozna.

Februarja nisem najbolj zadovoljen, če se v panju že pojavi zalega. Po mojih izkušnjah je bolje, da začne matica intenzivneje zalegati nekoliko pozneje, kot da začne zalegati prej, saj tako zgodnjo zalego lahko uniči močnejša zapoznela ohladitev. Na nekem predavanju je bilo rečeno, da čebele za oskrbo prve zalege potrebujejo maščobne zaloge (ki

so jih pridobile jeseni). Če je torej vse v redu in čebele vzredijo zalego tako, da se ta izleže, potem te čebele gojijo druge čebele. Če pa so čebele prisiljene zalego izpiti, imajo potem velike težave pri vzreji nove zalege. To gre veliko bolj počasi – pravzaprav moramo počakati, da se izleže prva zalega, vendar jo je malo. Rezultat je, da imamo maja, ko bi potrebovali pašne čebele, samo veliko zalege, čebel, ki bi nosile med, pa tako rekoč ni.

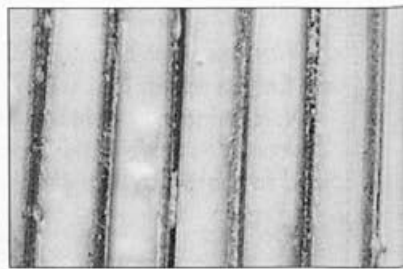
V tem mesecu je dobro, če se odločimo, kako bomo razvijali družine. Obstajata dva načina spomladanskega razvoja. Pri prvem, ki je pri nas najpogostejši, pustimo čebele lepo pri miru, tako da se razvijajo, kolikor pač se oziroma kolikor jim to omogoča narava (toplota zraka in dotok hrane, predvsem cvetnega prahu). Slabost tega načina je, da so prve paše namenjene čebelam kot razvojne paše. Prednost tega načina čebelarjenja je, da čebele rojijo pozneje in da z njimi skoraj ni dela. Žal pa tak razvoj lahko pomeni, da izgubimo eno točenje, in če je to po naključju edino točenje v sezoni, potem izgubimo tudi ves pridelek medu v letu.

Druga možnost, ki jo imamo, pa je, da ugotovimo, kdaj se po navadi začne prva izdatnejša paša, glede na to pa toliko prej začnemo spodbujati zaleganje. Če hočemo izrabiti prvo pašo okoli 1. maja, je nujno, da začnemo matice spodbujati k zaleganju že prvega marca. V tem primeru je dela neprimerno več, vendar se po mojem izplača. Ker je to samoumevno, se bom v navodilih osredotočil predvsem na to, kako spodbujamo čebele, da se kar najhitreje in kar najbolj razvijajo. Veliko starejših čebelarjev je prepričan, da čebeljih družin ne smemo vznemirjati pred 19. marcem. Res je, da je do tega datuma še velika nevarnost ohladitev in s tem poškodovanja zalege. Vendar se to zgodi le redkokdaj in v tem primeru pač nismo imeli sreče. Zgodaj izlezene čebele so jamstvo za dober spomladanski razvoj. Po nekaterih podatkih imajo spomladanske čebele 4-krat večjo moč krmiljenja čebelje zalege kot jesenske. Z ustreznimi ukrepi pa je mogoče odmrte zalege tudi preprečiti. Podrobnejša navodila bom opisal pozneje.



Nalivnoje sladkornega testa v satne pitalnike

Foto: B. Seražin



Sladkorno testo v pitalnikih



Včasih slišim tudi pripombo, češ "kaj boš delal, saj je vreme premrzlo". Za delo je morda res, za čebele pa ni. V gnezdu morajo čebele narediti vse, kar je potrebno, da bodo pravočasno dovolj močne, temu cilju pa sledijo nagonsko. Problemom prehlajene zalege se v veliki meri izognemo tako, da družino uredimo v 2–3 minutah, namesto da bi jo "pregledovali" 15 minut. V tem času se družina samo malenkostno ohladi, za tako hiter poseg pa jo moramo dovolj poznati in narediti samo nujno. Več o tem prihodnji mesec.

V tem mesecu moramo predvsem pripraviti osnovna sredstva za sezono. Če bomo širili čebelarstvo, moramo pripraviti panje in čebelnjak. Prejšnji mesec se zaradi prostorskih omejitev nisem spuščal v izdelavo panjev. Kot sem že omenil, sem začel čebelariti s standardnimi 10-satnimi AŽ-panji. Ščasoma sem ugotovil, da so nekoliko premajhni. Zato sem začel čebelariti z 11-satnimi panji, pri katerih dodam še tri sate počez. Prednost teh panjev je v tem, da se zaradi večje prostornine rojlni nagon pojavi kakih 14 dni pozneje, tako da imam manj dela s preprečevanjem rojenja. Druga prednost pa je v tem, da čebele za vsak sat medu potrebujejo približno štiri sate za skladičenje medicne oz. akacijeva. To je zelo pomembno za hitre cvetlične paše (kot j. akacijeva). Če čebele teh površin nimajo, prinesejo zjutraj nekaj medicne in z njo napolnijo celice, ki so na voljo, potem pa začnejo iz medu ventilirati vodo, namesto da bi prinašale novo medicno. V tem je razlog, da v AŽ-panju r. akacijevi paši nikoli nimamo tolikšnih dnevnih donosov kot v nakladnih panjih, poleg tega pa se začnejo dnevni donosi po treh dneh paše zmanjševati. Zato menim, da je večji panj boljši.

Nekaj besed naj namenim še oskrbi teh panjev. Po mojem je zmotno prepričanje čebelarjev, da potrebujemo pri čebelarjenju z večjimi panji v njih več zalege, zato je pri normalno močnih družinah povsem nepotrebno čebelarjenje z dvema maticama. Pri slabih družinah zadostuje, če jih spomlad okrepimo s kakim satom zalege. Bistvo čebelarjenja je v tem, da ima družina veliko več odlagalnih površin za med.

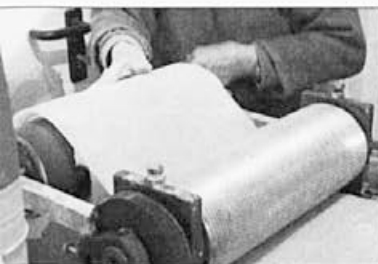
Ker morajo biti panji poceni, sem začel iz iverala izdelovati tudi gospodarske panje. Ker so to vedno veliki panji in nerodni za prenašanje, jih izdelujem kot "omare" za čebele. Delam jih v kosih po 6 ali 9 panjev skupaj. To je odvisno predvsem od prostora, ki ga imam na voljo za postavitve panjev. V takih panjih se družine bolje razvijajo, ker se med seboj grejejo. Združevanje družin je onemogočeno s tehnologijo izdelave panjev. Material za tak

panj stane približno 5000 SIT. Izdelava je preprosta, saj potrebujemo samo vrtni stroj in izvijač, delo pa si zelo olajšamo, če imamo nadrezkar. Vsak čebelar si lahko z nekaj iznajdljivosti take omare naredi sam. Točen postopek izdelave je objavljen na spletni strani ČZS, katere naslov je: www.cebelska-zveza-slo.si. Med izdelovanjem lahko na istem naslovu dobite tudi dodatne informacije.

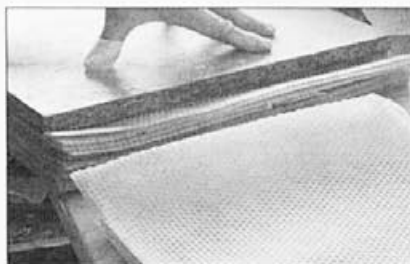
Pripraviti moramo tudi satnice in satnike. Zelo dobro je, če lahko vsako leto kupimo nove, vendar je to velik strošek. Zato verjetno vsak čebelar uporablja tudi stare satnike. Po mojem trdnem prepričanju ne bi smel noben čebelar dati nobenega satnika še enkrat v panj, če ga ni prej razkužil. Problem so čebelje bolezni, predvsem huđa gniloba čebelje zalege. Trosi v panju se zadržijo "skoraj neskončno dolgo" (tudi do 30 let). In ker se lahko akumulirajo, jih je nujno odstranjevati vedno, kadar je to mogoče. Ena od možnosti je tudi zamenjava satja v satnikih.

Sam jih razkužujem v velikem sodu, v katerem jih skuham v 3-odstotnem lugu. Lug zavrem in potem v vrelo raztopino potopim satnike v paketih po 11. Za to imam posebno pripravo (glej sliko), s katero jih primem za končno letvico, tako da jih lahko v paketu dajem v lug in držim potopljene v njem. Vročina stopi ves vosek, lug pa povzroči umiljenje voska. V literaturi se pojavljajo različni podatki o tem, koliko časa naj bi izvajali ta postopek (za panje pravijo 20 minut), verjetno pa je ustrezen tudi krajši čas. Dejstvo je, da se voda zelo lepo razlije po satnikih in da se vosek hitro povsem zlopi. Pri večjih panjih z vogali pa postopek traja dalj časa, saj se morajo dovolj segreti vsi vogali. V posodi z lugom se nabirajo pene, ki so pravzaprav milo. Odstranim jih z mrežico, in to ko so satniki še v lugu, tako da dobim povsem čiste satnike, pripravljene za uporabo. Potem jih vzamem iz luga in jih sperem s hladno čisto vodo. Po razkužitvi je treba paziti, da se satniki dobro posušijo, saj v nasprotnem obstaja nevarnost, da zaradi vlage splesnijo (glej film na portalu ČZS).

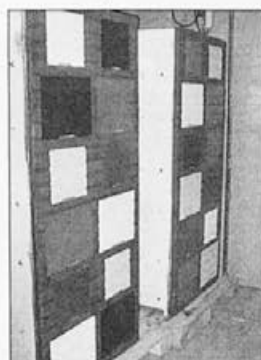
Satnike zbijamo z zračnim klavdom. Priredil sem si tudi stojalo, s katerim končne letvice zabijem v satnik. Tudi žičenje satnikov izvajam po svojem postopku. Ob delu sem ugotovil, da to poteka zelo počasi, če je žica dolga in navita na rolico. Zato jo navijem na dva žeblja ter odrežem na primerno dolžino, da lahko z njo zažičim en satnik. Zažičujem tako, da začnem na sredini in polovico žice



Izdelava satnic z valjarjem.



Satnice po valjanju ali vlišanju naložimo po več skupaj in jih obrežemo.



Dve omari s po šestimi 11-satnimi panji, pripravljene za prevoz v čebelnjak.

vlečem v eno, drugo polovico pa v drugo stran. Tako vedno vlečem samo kak meter žice in delo gre zato hitreje od rok.

Ob začetku mojega čebelarjenja sem slišal za več načinov žičenja. Predvsem je bilo treba sprejeti odločitev, ali naj uporabim vodoravno ali navpično žičenje. Nekateri so uporabljali celo kombinacijo obeh. V tistih časih je bila kombinacija mogoča, ker so satnice vtirali v žice s kolesčki. Zdaj, ko vsi to delamo z elektriko, ta postopek ni več mogoč. Vodoravno žičenje mi ni všeč, ker so žice dolge in s tem manj močne, torej mi ostaja le še navpično. Začel sem s šestimi žicami. Vedno je bil problem, ker sem moral gornje in spodnje satne letvice vrtati z dvema različnima delitvama več svedrov. Zato sem prešel na žičenje s sedmimi žicami. Tako sta zdaj prva in zadnja žica povsem navpično, vse druge pa so za 1 cm postrani. Ker je žic neparno število, sta letvici lahko enaki, paziti je treba samo pri sestavljanju, da sta obrnjeni različno. S sedmimi žicami dosežemo tudi nekoliko večjo trdnost satov, to pa je dobro zlasti pri prevozih.

V panjih so problem satnice. Dokler nimamo voska, jih moramo kupovati in se zanesti na njihovo kakovost. Pri tem obstaja tveganje, da kupimo vosek, ki je zelo onesnažen z zdravili in s sredstvi za zatiranje varoe. Če imate možnost dobiti satnice iz voska, za katerega veste, od kod izvira, priporočam, da si priskrbite take satnice. Ko je naše čebelarstvo že nekoliko bolj ustaljeno, jih lahko izdelujemo tudi sami. Paziti moramo samo, da pred izdelavo satnic razkužimo ves vosek. To naredimo tako, da segrejemo polno posodo z voskom in ga raztopimo, ne da bi mu dodali vodo, v tekočino pa damo termometer. Vosek potem segrejemo na 124 °C in počakamo 20 minut. Tako uničimo spore hude gnilobe čebelje zalege. Seveda moramo paziti, da tako razkuženega voska po nesreči ne okužimo znova. Zato so vsi moji nerazkuženi kolači voska okrogli, razkuženi pa ovalni. Tako zamenjava ni mogoča. Seveda pa

je nujno, da prostor pred razkuževanjem temeljito očistimo. Opis postopka izdelave satnic bi v tem članku zavzel preveč prostora.

Številni čebelarji spodbujamo spomladanski razvoj družin s sladkornimi pogačami. Lahko jih sicer kupimo v trgovini, vendar hitro ugotovimo, da je pri večjih količinah to predrago. V tem mesecu imamo čas narediti sladkorne pogače, ki jih bomo v začetku marca dodali čebelam. Sam izdelujem pogače po spodnjem receptu:

RECEPT ZA POGAČE

V 60 l lonec dam 30 kg sladkorja in 12 l vode. Zavrem in dodam 4 dkg citronske kisline. Ko se tekočina preneha peniti, jo odstavim z ognja in dodam 15 kg pekovskega kvasa. Pri tem moramo paziti, da med tem opravilom zmesi ne segrevamo, saj obstaja velika nevarnost, da prekipi. Nato v stroju za mletje žita zmeljem sladkor. Vzamem 100 kg mletega sladkorja in polovico tekočine ter sestavine dobro premešam. Za ta namen sam uporabljam mešalec za beton. Pri enem mešanju tako dobimo približno 120 kg pogače. Če je tekočina nekoliko pregosta, lahko dodamo nekaj vode. Po navadi zadostuje do 1 l vode, da je pogača primerno gosta.

Čebelam dodajam pogače v satne pitalnike. Ti so zgoraj odprti in tako sladkorno maso, ki je podobna zidarski malti, samo zlijem v pitalnike. Najprej jih po vsej širini naložim na avtomobilsko prikolico, potem pa lonec in pogačo s samokolnico pripeljem do njih. Pogača lepo zdrсне vanje in vse skupaj na koncu z zidarsko žlico samo nekoliko poravnam in odpeljem k čebelam.

Pitalniki so izdelani tako, da je za steno do vrha sata lessonit. Pustim samo 8 mm veliko režo. To, da imajo samo 8 mm veliko režo v pitalniku, čebel sploh ne moti pri odvzemu sladkorja. S tem pa hkrati preprečim, da bi pozneje v prazne pitalnike naredile satje (največkrat trotovsko). Za pitalnike uporabim spodaj letvico v velikosti 25 mm x 15 mm, za končni letvici pa v velikosti 25 mm x 20 mm. V sredini lessonita je ena letvica, velikosti 20 mm x 25 mm, nekoliko krajša, tako da pogača lahko teče pod njo po koritu. Lessonit je narejen tako, da je 10 mm krajši od dolžine sata, s tem pa se ujame v razstojišča, tako da v panjih lahko zapremo okenca. V tak satni pitalnik gre 2,5 kg sladkorne pogače.

Ta mesec nam bo torej kar veliko časa vzela priprava na čebelarstvo sezono, prihodnji mesec pa bomo začeli intenzivno čebelariti. Marca se namreč že tako otopli, da lahko začnemo popravljati napake, ki smo jih naredili prejšnjo jesen. Po mojem je treba ob normalnem vremenu začeti čebelariti kar prvi dan marca, razen če okoli čebelnjaka še leži sneg, tako kot se je to zgodilo minuli dve leti.



Izdelava satnih pitalnikov.



Čebelarjeva opravila v nakladnih panjih v februarju

Milan Starovasnik – Komenda, e-pošta milan.starovasnik@volja.net



Letošnja zima je zelo radodarna s snegom. Tudi temperature so bile do zdaj ugodne, saj med dnevnimi in nočnimi temperaturami ni velikih nihanj. To ugodno vpliva na prezimovanje čebeljih družin, saj čebele porabijo manj hrane, kot če bi se morale prilagajati velikim temperaturnim razlikam. Kadar je pozimi veliko snega, je tudi ozračje bolj suho. Dejstvo, da je v zraku manj vlage, ugodno vpliva na bioklimo v panju.

V tem obdobju se temperatura v panjih navadno zviša, saj se v toplejših krajih, če je v začetku meseca dovolj toplo, že pojavi prva mlada zalega. Čebelarji moramo zdaj poskrbeti za dobro izolacijo pod pokrovi panjev. S tem zagotovimo, da temperatura iz panjev ne uhaja v okolico. Za ta namen imam sam v pokrovih nakladnih panjev 3 cm debel stiropor, ki zagotavlja optimalno izolacijo panja. Med zgornjo naklado in stiroporom sta še zračni prostor in PVC-folija, ki preprečuje izhajanje vlage v pokrov panja. Prevelika vlaga v panju pa kljub temu ni zaželena, zato moramo poskrbeti za dobro ventilacijo. Za to poskrbita odprta odprtina na spodnji nakladi in primerno prilagojeno dno panja – podnica.

Iz mreže izdelano dno podnice zagotavlja kroženje zraka in izhlapevanje kondenzirane vlage. Tako podnica ostaja suha in na njej ne nastaja plesen. Ker ves drobir pade skozi mrežo na tla, ostane tako rekoč čista. Na mreži navadno najdemo le mrtve čebele. Tako lahko že s pogledom pod panj ugotovimo, ali je vse v najlepšem redu. Da se nam ni treba sklanjati pod panj ali ga premikati, si lahko pomagamo tako, da na leseno palico pritrdimo majhno ogledalce ter ga potisnemo pod panj.

Če na mreži opazimo veliko mrtvic, v panju kraljuje varoa ali pa je družina odmrla. Če na mreži opazimo koščke voska, je to znak, da je v panj vdrla rovka ali kak drug vsiljivec. Rovka po navadi uniči satje v spodnji nakladi. Zaradi hrupa, ki ga povzroča v panju, čebele postanejo nemirne in zapustijo zimsko gručo, to pa povzroči povečano porabo hrane ter znižanje temperature v gnezdu. Zaradi nizkih temperatur zunaj panja je to lahko vzrok, da se zalega prehladi, to pa bi v tem času skoraj gotovo povzročilo odmrtnje čebelje družine.

Pozorni moramo biti tudi na družine v panjih, pred katerimi najdemo veliko mrtvic v snegu. Skoraj vsako leto se februarja, okoli svečnice, čebele odpravijo na prvi čistilni izlet. Tega dogodka čebelar ne bi smel zamuditi. Najprej se na čistilni izlet odpravijo slabe in šibke družine, ki s težavo prezimujejo. Razlog je lahko slabo predelana zimska krma ali pa je svoje opravila varoa in je družina oslabela do te mere, da je obremenjenost posamezne čebele prevelika. Te prve čebele se po navadi nikoli ne vrnejo v panje. V takih družinah se pogosto lahko pojavi tudi noseema ali griza. Pojav te bolezni zelo upočasnjuje razvoj družine, tako da bo ta le s težavo sledila normalnemu razvoju.

Včasih pa se dogodi, da iz nekaterih panjev čebele ne izletavajo. Te sumljive panje le na hitro odpremo in preverimo stanje. Če je v panju opaziti žive čebele, je to znak, da ta družina odlično prezimuje in se ji ne mudi na čistilni izlet. Če pa v panju ne opazimo življenja, je ta družina odmrla. Tak panj takoj zapremo in ga po pregledu celotnega stojišča odstranimo.

Z odmrli družinami moramo delati zelo previdno, saj moramo najprej ugotoviti vzrok njihovega propada. Če ugotovimo, da vzrok odmrtnje niso bolezni (nosema,

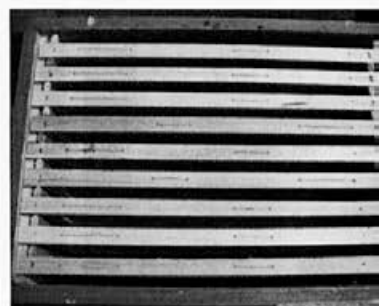


Avtomatizirano 24 satno radialno točila.

Foto: M. Starovasnik



Košara radialnega točila.



Pogled na satje v nakladi.

huda gniloba...), potem lahko satje iz panja pregledamo in še uporabno satje shranimo. Če je družina propadla zaradi nosečnosti, potem vse satje in tudi satnike, na katerih so iztrebki in v celicah zarite mrtve čebele, uničimo oz. zažgemo, naklade in podnice pa razkužimo v lugu. Ko se osušijo, jih še ožgemo. Če smo ravnali tako, smo lahko brez skrbi, da bi se bolezen prenašala iz panja v panj. Po vsem tem ne pozabimo razkužiti tudi orodje in obleko.

Po prvem čistilnem izletu si navadno ogledam vremensko napoved. Če ta kaže, da bo vreme ugodno za vnovičen čistilni izlet, si pripravim pogače ter jih ob prvi priložnosti vstavim v panje. Pogači dodam cvetni prah, saj ta še dodatno pospeši razvoj čebelje družine.

Pogačo naredim po spodnjem receptu:

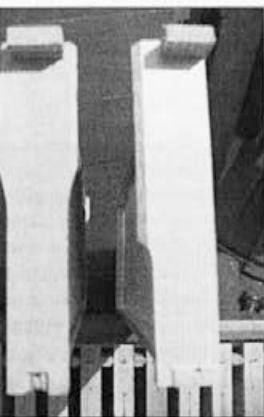
50 kg sveže zmletega sladkorja dodam deset odstotkov (5 kg) cvetnega prahu. Pri tem moram paziti, da je pregledan in ne vsebuje spor hude gnilobe (po možnosti ga pridobim sam). V tako mešanico cvetnega prahu in sladkorja, ki je po mletju še topel, dodam 2,5 kg pivskega kvasa in 2 l invertnega sirupa, ki ga sicer uporabljam tudi za zimsko krmljenje. Sestavine po plasteh zložim v plastične posode (20 l) in zaprem s pokrovom. Posode postavim v kurilnico ali kak drug prostor s stalno temperaturo. Ko se mešanica lepo razpusti, nastane gosta pogača, ki jo pred dodajanjem v panje razporedim v 1–2 kg pakete in jih sploščim, tako da so debele 1–2 cm. Pogačo je treba pripraviti vsaj deset dni pred uporabo. Sam to storim v prvih dneh februarja.

Ob drugem čistilnem izletu v vsak panj vstavim pogačo. Pogače v panju ugodno vplivajo na pospešen razvoj družine, saj se razlikujejo od pokrite hrane v satih,

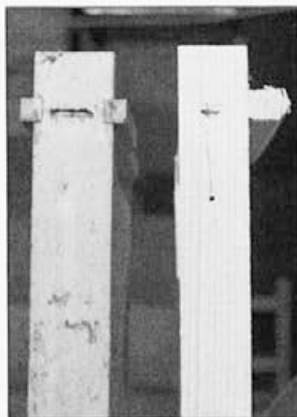
ki jo čebele uporabljajo za zalogo. Če v družini ni dovolj odkrite hrane, se razvoj upočasni. Če pa družini dodam pogačo, bogato s cvetnim prahom, se po njihovih opažanjih razvoj pospeši. Čebele dobijo s pogačo prepotreben cvetni prah, saj tega v panju ob tem času po navadi že primanjkuje, čebele pa ga v naravi še ne morejo dobiti. Ker je v pogači tudi pivski kvas, čebele dobijo še vitamin E, ki prav tako ugodno vpliva na pospešeno zaleganje matice. Zaradi invertnega sirupa pogača ne bo preveč trda in se ne bo izsušila. Pogače vstavim nad čebeljo gručo, tako da imajo čebele do nje stalen dostop. Čebele potrebujejo za topljenje pogače veliko vode, ki jo lahko dobijo na PVC-foliji, na kateri se vlaga kondenzira. Pri prejšnjem tipu panja sem imel pri vstavljanju vedno težave, ker med satniki in pokrovom panja ni bilo dovolj prostora. Zdaj sem načrt panja spremenil tako, da je med PVC-folijo in stropom v pokrovu panja dovolj velik zračni prostor. Ko vstavim pogače, se pokrov panja tesno prilega, tako da se ne pojavlja odvečno odvajanje toplote. Ker se zavedam, da pogača tudi dodatno obremeni čebele, pazim, da jo vstavim šele med drugim čistilnim izletom, tako da se čebele med vstavljanjem ne razburijo preveč in da imajo blatnike (črevesje, v katerem so izločki) prazne. Ta poseg opravi zelo hitro, tako da je vsak panj odprt le nekaj sekund in da čebeljega gnezda ne ohlajam po nepotrebnem.

Ko vstavim pogačo v vse panje, je moje delo pri čebelarju za ta mesec končano. Pri panjih po potrebi le očistim žrelo, da na njem ne bi bilo preveč mrtvic, ki bi preprečevale nadaljnje izlete ter na brade panjev privabljalje sinice. Čebele nato v nadaljevanju meseca potrebujejo le mir in pravo lego zimskega stojišča.

Delo čebelarja pa s tem še ni končano. Po načrtu, ki sem ga pripravil januarja, me zdaj čaka še obilo mizarjskega dela. Vsako leto si ta mesec pripravim potrebno število novih satnikov. Kot sem že omenil, uporabljam svoj, nekoliko prilagojen tip dvetretinjskega LR-satnika, ki je enostavnejši za izdelavo pa tudi poraba časa je manjša. To prihrani drage nakupe in tako izboljša donosnost čebelarjenja. Letvice so tanjše, zato za izdelavo porabim tudi manj lesa. Poleg tega je v takem satniku več prostora za gradnjo čebeljih celic in čebele v tak sat lahko prinesejo tudi več medu. Tudi v gnezdu ima matica zaradi novega satnika na razpolago več celic za zaleganje. Ker sta nosilni letvici ožji (22 mm), satje lažje odpiramo z nožem ter s tem pridobimo več voska, ki ga porabimo za izdelavo novih satnic. Preostali vosk, ki ga dobimo s pretopitvijo starih in slabo izdelanih satov, lahko porabimo za izdelavo sveč ali ga prodamo. V deviškem vosku in voščenih pokrovcih pri točenju ni nobenih ostankov, zato z uporabo takega voska sebi in čebelam zagotovimo ustrezne razmere za



Razlika med standardnim in modificiranim satnikom.



Razstojščice pri standardnem in modificiranem satniku.

nadaljevanje dela. Zavedati se moramo, da je satje oziroma vosek prva posoda za med. Mlado satje v plodišču panja poskrbi, da je gnezdo polno zdravih in velikih čebel, ki niso izpostavljene bolezenskim klicam. Deviško satje v medišču pa je pogoj za najvišjo kakovost medu in drugih čebeljih proizvodov.

Pri uporabi dvetretinjskih LR-panjev satja ni treba žičiti. Ta način dela sem preizkusil tudi sam in se je prav lepo obnesel. Pri točenju in prevozih nisem imel nikakršnih težav. Opazil pa sem veliko prednost. Pridobil sem namreč kar nekaj ur dela, ki bi jih sicer porabil za žičenje. Poleg tega se pri uporabi organskih kislin za uničevanje varoe in razkuževanje satja na pocinkani žici pojavi oksid. Celice, v katerih so točke, na katerih skozi satje poteka žica, matica zelo nerada zaleže. V satih, v katerih ne uporabim žice, je zalega lepo strnjena in brez nepotrebnih presledkov. Ob tem pa moram opozoriti, da satnice vstavljam v satnike šele, ko so oboji vsaj 24 ur na temperaturi vsaj 24 °C. S tem posegom zagotovim, da se

satnice po vstavitvi v panj ne krivijo.

Se ena prednost takega satnika se pokaže pri točenju. Pri uporabi standardnega točila na štiri sate delo poteka izjemno počasi, poleg tega pa se pojavi še dodaten problem – razstojišče pri klasičnih satnikih (Hofmann) preprečuje stik z mrežo točilnega koša. Tako se mlado satje kaj rado uniči. Zato sem pri modificiranem satu razstojišče prilagodil tako, da je na eni strani celotno razstojišče na levi, na drugi pa na desni strani. Tako se satniki naslonijo na točilno mrežo in se ne trgajo.

Ker pravijo, da je čas denar, tega pa na žalost vedno primanjkuje, sem si letos kupil novo radialno točilo, katerega košara je prirejena za moj tip satnikov. V njem lahko točim 24 satnikov hkrati, torej je čas točenja petkrat krajši. Tako točilo izdeluje podjetje Logar iz Senčurja pri Kranju. Le napredek v tehnologiji nam bo namreč prihranil čas in denar.

Na slikah si lahko ogledate opisani tip satnikov in prirejeno točilo.

Veterinarski nasveti za februar

Alenka Jurič, dr. vet. med., Veterinarska fakulteta – Nacionalni veterinarski inštitut

Februarja se čebelar pazljivo smuka okoli prebujajočega se čebelnjaka. Ozira se za soncem, ki pošilja svoje žarke med padajočim, s snegom obloženim vejevjem dreves proti čebeljemu hramu. Izpred panjskih žrel skrbno odstranjuje mrtve čebele. Dovolj zraka in prostora bo za izlet v naravo. Pred čebelnjakom je še debela snežna odeja. Posuje jo z lesnim drobirjem, da čebele ne bi že po prvem poplesavanju v naravi končale na mokrih in mrzlih tleh.

To jutro je temperatura nad ničlo, zato bodo čebele gotovo imele ves dan veliko dela.

Čebelar zadovoljen poskrbi še za čisto toplo vodo ob čebelnjaku, da se je bodo čebele, željne svežine, naužile po dolgotrajnem počitku.

Posedi pred čebelnjakom in skoraj pozabi na to, da je še zima.

Sončni žarki vse močnejše prodirajo s svojo toploto in v njih se zalesketa rdečerumena barva metaljev in rož na panjskem lesu. Drobcena bitja prihajajo počasi, drugo za drugim. Skozi linice zibljejo svoja telesa v beli zimski dan. Njihova telesna teža se je precej povečala v dolgih in mrzlih dneh. Pred čebelnjakom za hip poletijo, očistijo svoje črevo, se ustavijo še pri vodi, ki kaplja iz posode z ventilom po leseni deščici v plastični podstavek, napolnjen s šoto, in se vrnejo domov. V vse toplejših trenutkih popelje ples čebel v zraku čebelarja v radoživo odsotnost in ni tistega, ki bi mu to lahko odvzel. Zmoti ga samo čebela, ki ga obleti v pojočem ritmu. Takrat se predrami. Saj res, postoriti mora še kaj, saj termometer na čebelnjaku kaže dvanaest stopinj nad ničlo.

Čebelarju tava pogled z žrela na žrelo. Iz treh panjev čebele ne prihajajo na brado. Uho prisloni k prvemu in potem, ko skozi drobno cevko rahlo popiha vanj, zasliši iz notranjosti odgovor, ki se kaj hitro umiri. Nič nevarnega, zaspanke, se potolaži. Enako stori še pri drugem in tretjem, vendar odgovora ne dobi. Moral bo pogledati še v čebelnjak in ugotoviti, kaj se dogaja.

Najprej se loti panjev, iz katerih čebele prihajajo na plan. Počasi in tiho odpira vratca panjev ter s suho čisto krpo obriše z njih vlago, ki se je nabrala čez zimo. Pazljivo izvleče onesnažene podnične vložke in jih zamenja s čistimi. Tako bo lahko spremljal odpad varoe pri čebeljih družinah in jo po potrebi še pravočasno, to je vsaj štiri tedne pred začetkom medenja, zatiral z mlečno kislino. Pogleda še za hrano. Pomaga si z žepno svetilko, da ne bi razburil čebel ali jih po nepotrebnem prehladil s poseganjem vanje. Kljub dolgotrajni zimi je hrane še dovolj. Ne bo je treba doklajati. Družini, ki ob gruči nima hrane, postavi v bližino dva sata s hrano.

Nazadnje odpre še vratca panjev, iz katerih čebele ne letijo. Najprej izvleče podnico iz prvega. Malo drobirja in na njem kup čebel, med katerimi ne najde matice. Satje je polno hrane in brez zalege. Brezmatična družina ni dočkala pomladi. Potiho nadaljuje in izvleče podnico še iz drugega panja. Neprijeten vonj sili iz pešiče mrtvih čebel. Žalosten pogled se čebelarju ustavi na matici med njimi. Skrbno si ogleda satje z ene in z druge strani. Hrane so imele dovolj. Na dveh satih je nekaj odmrle zalege. Z zobotrebcom odstranjuje pokrovčke celic. Nekateri med njimi so načeti z nagrizeno odprtino in

pod njimi je razpadla rjava vsebina neprijetnega vonja. Satje je onesnaženo z rjavimi madeži. "To bi lahko bila nose mavost, huda gniloba ali morda prehlad," pomisli. Poti ho vrne satje v panja z odmrli ma družinama in zapre oboja vratca ter žreli, da ne bi sosednje čebele stikale po njih. Roke si skrbno umije s toplo vodo in milom ter jih zbršie s čisto brisačo. Za strokovno pomoč bo prosil veterinarja, ki bo opravil pregled, morda vzel potrebne vzorce za analizo in mu dal nasvet, kako naj ukrepa. Iz predala lesene mize vzame dnevnik, v katerega bo letos prvič zapisal, kaj se dogaja v čebelnjaku.

V zgoraj opisanem primeru se je čebelar ob prvem izletnem dnevu čebel pravilno lotil dela pri čebelah in tudi ob sumu na kužno bolezen je postopal pravilno ter poklical veterinarja.

Februarja čebele pogosto zbolijo za nose mavostjo, kužno boleznijo, ki je v bolj ali manj skriti obliki razširjena po vsem svetu. Na listi OIE (Mednarodni urad za epizootijo) je nose mavost uvrščena v skupino B kužnih bolezni, to pa pomeni, da spada med tiste bolezni, pri katerih so znani in določeni preventivni veterinarski ukrepi za preprečevanje nastajanja velike ekonomske škode ob morebitnem izbruhu. V Republiki Sloveniji so ukrepi za ugotavljanje, preprečevanje in zatiranje nose mavosti čebel predpisani z zakoni in jih v skladu z njimi tudi izvajamo (Uradni list RS, št. 36/98, 33/01, 54/02).

Nose mavost je parazitska bolezen odraslih čebel. Povzročajo jo praživali, imenovana *Nosema apis*, ki v neugodnem življenjskem okolju oblikuje spore. Te pridejo v organizem odrasle čebele z okuženo vodo ali hrano ter napadejo in uničijo steno čebelnega črevesa. Zaradi motenega delovanja črevesa oz. slabšega izločanja prebavnih sokov in slabšega vsrkavanja hranilnih snovi so bolne čebele nenehno lačne, neprebavljena hrana pa se kopiči v črevesu bolne čebele, ker se ne more očistiti. Pozimi in poleti porabijo okužene čebele tudi od 25–40 % več hrane; poleti je zmanjšan donos medu, ker ga čebele porabijo zase, jeseni se zaloga hrane hitro zmanjšuje, pozimi pa v okuženi družini zmanjka hrane.

Čebele, ki dalj časa ne izletavajo na čistilni izlet, imajo zelo povečan zadek. Bolne čebele imajo dvakrat večje srednje črevo, stena črevesa je bela in svetla, brez mišičnih zožitev. Končno se začnejo bolne čebele iztrebljati v notranjosti panja. Njihovi iztrebki so rumenorjavi do zelenorjavi in neprijetnega vonja. Poleg tega z nose mo okužene čebele načenjajo svoje maščobno beljakovinsko telo, spremeni se jim sestava hemolimfe, zato je njihova življenjska doba poleti krajša za 10 do 40 %, pozimi pa za 20 do 80 %. Tako se v dolgih in mrzlih zimskih dneh pri hudi obliki okužbe lahko pojavi množično odmiranje čebel. Povzročitelj se v čebelnem črevesu hitro razmnožuje, tako da je v dveh tednih po invaziji v njem lahko že 30 do 50 milijonov spor, pozneje tudi več kot 500 milijonov spor na čebelo. Nekateri izsledki tujih raziskav, predstavljenih na Apimondii 2003 v Ljubljani, so pokazali, da lahko pozimi več kot 20 milijonov spor na

čebelo povzroči 61 % smrtnost, 10 do 20 milijonov spor 43 %, milijon do 10 milijonov spor na čebelo pa 9 % smrtnost čebel. Če čebelji organizem, katerega odpornost je zaradi nose mavosti zmanjšana, pozimi napadejo še različni virusi, je umrljivost čebel lahko še večja. Tako imenovana akutna nose mavost v obliki množičnega umiranja čebel je razmeroma manj pogosta. Nose mavost je po večini navzoča v skriti obliki. Vzrokov različnih pojavov pri čebelah, ki so lahko posledica okužbe z nose mo, na primer skrajšana življenjska doba čebel, večja poraba hrane, zmanjšan donos medu in cvetnega prahu ter nagnjenosti čebelje družine k drugim okužbam, na primer k poapneli zalegi, največkrat sploh ne ugotavljajo. Ugotovili so, da nastanejo pri čebelah delavkah zaradi delovanja nose me bolezenske spremembe mlečne žleze in da je zato zmanjšano izločanje mlečka. Zaradi tega je mlada nepokrita čebelja zalega slabše oskrbovana z mlečkom in posledično izpostavljena različnim okužbam. Tudi tiha menjava matice poleti in brezmatičnost sta lahko znak, da je bila matica okužena z nose mo in da je imela zaradi tega prizadete jajčnike. Ker je bilo zaleganje slabše ali celo popolnoma ustavljeno, so jo čebele bodisi uspešno zamenjale z drugo matico bodisi jim tega ni uspelo storiti.

Znano je, da sodi nose mavost med t. i. pogojne bolezni. Na njen pojav in potek vplivajo številni dejavniki. Poleg povzročitelja, ki vdre v organizem čebele s hrano ali z vodo, so najpomembnejši vzroki za njen pojav še dolgi, mrzli in megleni zimski dnevi brez čistilnih izletov ter nepravilna oz. težko prebavljiva zaloga hrane, na primer gozdni med ali mana in med z veliko cvetnega prahu in rudninskih snovi. Tovrsten med čebele težko predelajo, zato se nepredelan in neprebavljen kopiči v čebelnem črevesu. Pojav nose mavosti pri čebelah še pospešuje pomanjkljiva higiena v čebelnjaku in njegovi okolici, nezadostna skrb za čistočo napajalnika, satja, panjev, pripomočkov za delo, prepogosto vzemiranje čebel, šibkost čebelnih družin, slaba paša in sočasno pomanjkljiva oskrba čebel s čisto pitno vodo in ustrezno čisto hrano, hitre temperaturne spremembe, deževna poletja, velika vlažnost zraka, pogosta selitev (paše!) ali premestitev čebel z območja s toplejšim na območja s hladnejšim podnebjem.

Za pravočasno in pravilno ukrepanje tudi ob tako imenovani skriti nose mavosti čebel je še kako pomembno redno in pravočasno ugotavljanje navzočnosti povzročitelja nose mavosti v čebelnjaku. Za ta namen jemljemo v obdobju od 1. novembra do 31. marca oz. po prvem čistilnem izletu čebel, ki je po navadi februarja, vzorce odraslih čebel. Pri tem gre za povprečen vzorec čebel iz čebelnjaka, zato pobere mo s podnice vsakega panja po nekaj čebel. V skupnem vzorcu mora biti najmanj 100 celih, nepoškodovanih in ne izsušenih mrtvih čebel s stojišča, na katerem je največ 30 čebelnih družin, oz. najmanj 200 čebel s stojišča, na katerem je več kot 30 čebelnih družin. Kadar želimo ugotoviti navzočnost



noseme v sumljivi družini, vzamemo za preiskavo najmanj 30 čebel. S preiskavo iztrebkov matice je mogoče ugotoviti tudi tiho nose mavost matice. Vzorec čebel za laboratorijsko preiskavo moramo dati v primerno veliko zračno embalažo iz trdega papirja ali lepenke (skatla za čaj ali za vžigalice), da se čebele ne gnetejo in da jih ne preraste plesen. Na embalažo napišemo svoje ime in priimek, naslov, telefonsko številko, ime stojišča oz. SI, število čebeljih družin, pri katerih je bil vzorec odvzet, datum in uro odvzema vzorca in druge posebnosti. V tem obdobju na enak način opravljamo tudi vzorčenje odraslih dolgoživih čebel za laboratorijsko preiskavo pršičavosti, čeprav ta čebelja bolezen v zadnjih nekaj letih v Sloveniji ni bila ugotovljena. Za tovrstno vzorčenje jemljemo čebele izpred čebelnjaka oz. z naletnih desk.

Laboratorijske preiskave navzočnosti povzročitelja nose mavosti in pršičavosti čebel opravljajo vse enote Nacionalnega veterinarskega inštituta. Čebelar mora vzorec dostaviti v najkrajšem možnem času po opravljenem vzorčenju, ob oddaji vzorca pa mu veterinar izroči zapisnik.

Pri pojavu nose mavosti se je treba posvetovati z veterinarjem, ta pa potem v pisnem navodilu določi ukrepe za zatiranje in preprečevanje bolezni. Kakor v vseh državah članicah Evropske unije je tudi v Sloveniji pri čebelah prepovedana uporaba antibiotikov proti nose mavosti. Izsledki znanstvenih raziskav kažejo, da v medu ostanejo velike količine antibiotika fumagilin, ki so ga čebelarji v preteklosti uporabljali za zdravljenje nose mavosti, obstojen pa je celo pri zelo visokih temperaturah. Pri 80 °C je obstojen najmanj 35 dni. Poleg tega so "in vitro" ugotovili tudi njegovo genotoksičnost in citotoksičnost (Stanimirovič in sod., 2001, 2003), to pa pomeni, da vpliva na kromosomsko sestavo in zmanjšano reproduktivno sposobnost tako članov čebelje družine, tj. matice in trotov, kakor tudi človeka, zlasti mladih ljudi, ki uživajo med z ostanki fumagilina. Pri čebelji družini se zaradi vplivov fumagilina pojavi zmanjšano zaleganje matice, zato je slabši tudi razvoj družine. Hkrati to sredstvo deluje tudi imunosupresivno, torej zmanjšuje odpornost čebel proti drugim boleznim (Tur in sod., 1998).

Pri preprečevanju odmiranja čebel zaradi nose mavosti je treba upoštevati vse dejavnike, ki vplivajo na pojav bolezni. Z ustreznim ravnanjem lahko na številne vpliva tudi čebelar sam:

- paziti mora na dosledno izvajanje higienskih ukrepov pri osebni in splošni higieni, čistiti in razkuževati mora opremo in pripomočke za delo;
- skrbeti mora, da je odstranjevanje mrtvih čebel neškodljivo;
- staro in onesnaženo satje mora redno zamenjevati z novim in čistim oz. razkuženim satjem, razkuženo in čisto satje pa shranjevati v zaprtih omarah;
- skrbeti mora, da so čebelje družine močne, da imajo zadostno količino zdrave hrane in pitne vode, da

imajo dovolj prostora za zaleganje, hkrati pa preprečevati pojav drugih bolezni čebel;

- z laboratorijsko preiskavo vzorcev čebel delavk in matic je treba ugotavljati skrito nose mavost ter pravočasno ustrezno ukrepati po navodilu veterinarja. Morebitne okužene matice je treba izločiti iz vzreje; ta preventivni ukrep še posebej velja za vzrejališča in plemenišča matic ter za čebele v prometu;
- preprečiti je treba strese, prepih, vlago, pa tudi pojavljanje stoječih voda v bližini čebelnjaka.

Znanstvene raziskave kažejo, da je obstojnost spore *Nosema apis* v različnih medjih zelo različna, poglavito vlogo pri tem pa ima verjetno prav temperatura. Povzročitelj je občutljivejši na višje temperature kot na nižje.

Spore preživijo več kot leto dni v kapljicah čebeljih iztrebkov, v medu na hladnem več kot štiri mesece, tri dni pri 32 °C oz. skoraj teden dni pri 37 °C, ter več kot štiri leta in pol v okuženih mrtvih čebelah (podatki OIE). Če sta satje in površina panja onesnažena z okuženimi iztrebki ali z okuženim medom, je količina spor lahko usodna za prenos bolezni na naslednjo generacijo čebel. Ugotovili so, da spore nose me pri temperaturi 60 °C odmrjejo v 15 minutah. Satje je treba sterilizirati s segrevanjem (24 ur pri 49 °C) ali z razkuževanjem z očetno kislino (v sedmih dneh spore zanesljivo uniči 200 ml 80-odstotne očetne kisline na 100 litrov prostornine omare, v kateri poteka razkuževanje). Po podatkih Mednarodnega urada za epizootijo (OIE) zadostuje tudi 60-odstotna očetna kislina, ki naj bi spore uničila že v nekaj urah. Razkuževanje izpraznjenih panjev, napajalnikov, posodic za cvetni prah, naletnih desk in drugih površin, čebelarškega pribora, orodja in praznega satja ali satnikov je učinkovito tudi z univerzalnimi in do okolja prijaznimi, biološko razgradljivimi razkužili. Na primer v virkonu S oz. v njegovi 1-odstotni raztopini (50 g virkona S na 5 l vode) se predmeti razkužijo v desetih minutah. To lahko preprosto in poceni opravimo še z vročo vodo ali vodno paro, pa tudi z obžiganjem ognjevzdržnih predmetov s plamenom gorilnika, pri čemer je povzročitelj nose mavosti uničen v nekaj sekundah.

Za to, da čebele ne bi umirale po nepotrebnem, skrbi predvsem čebelar sam. Za ta cilj mora vse leto skrbno in vestno izvajati preventivne ukrepe za ohranitev zdravja čebel v svojem čebelnjaku, kakršen koli sum bolezni pa pravočasno prijavljati veterinarski službi.

Vir: Stanimirovič in sod., The second symposium in animal clinical pathology and Therapy Clinica Veterinaria 2000, YU; 2nd International Scientific-Practical Conference INTERMIOD-2001", Russia.



Nekaj čebelarških novic

Franc Šivic

• V Sloveniji pridelamo vsako leto več javorjevega medu. Ta drevesna vrsta (predvsem gorski javor *Acer pseudoplatanus* L.) je odporna proti kislemu dežju in onesnaženemu ozračju, zato uspešno nadomešča umirajočo jelko. Med gozdarji je javor priljubljen, ker s svojimi globokimi koreninami črpa mineralne snovi iz plasti, v katere smreka ne seže, in tako izboljšuje zakisana tla. Njegov les je že desetletja cenjen v pohištveni industriji in je vse bolj iskano izvozno blago. Sam se uspešno razmnožuje s semeni. Tisti čebelarji, ki so lastniki gozdov, bi v svojem okolju veliko naredili za izboljšanje čebelje paše, če bi lepa zdrava drevesca zavarovali pred objedanjem divjadi, pred konkurenčnimi sosednjimi drevesi in pred pleveli. Ko doseže javor višino dveh metrov, je že rešen pred divjadjo in ne potrebuje več zaščite.

Zdaj je v Sloveniji 7.492.000 m² gorskega javorja in je naša sedma najpogostejša drevesna vrsta, po proizvodnji medu pa kolega Pavle Zdešar ocenjuje, da je že na drugem mestu, takoj za smreko. Javorjev med je pogosto primešan drugim vrstam in čebelarji tega niti ne zaznajo. Upajmo, da se bo delež gorskega javorja v naših gozdovih v prihodnjih letih še povečal, čeprav smo lani na Golovcu v Ljubljani našli 18 dreves, okuženih z javorjevim rakom. To bolezen so leta 1938 prvič odkrili v Severni Ameriki, najdba na Rožniku pa je prva v Evropi. Pred našo gozdarsko stroko je zdaj velika odgovornost, saj mora storiti vse, kar je v njeni moči, da prepreči širjenje te bolezni.

• Predsednik čebelarškega konzorcija v Gorici, dr. Luigi Marizza, te dni praznuje 50 let nepretrganega predsedovanja tej organizaciji. Slovenski čebelarji ga spoštujemo in cenimo, saj že več desetletij neutrudno vsako jesen pripravlja mednarodna čebelarška posvetovanja, ki se jih v velikem številu udeležujemo tudi čebelarji iz Slovenije. Vsa predavanja so prevedena v slovenščino, tako da jih razumejo tudi naši čebelarji. Po posvetovanju sledita prijateljsko druženje in pogostitev. Prav v okviru te prireditve sem se seznanil s številnimi italijanskimi znanstveniki in tako navezal prijateljske stike z raziskovalci Univerze v Vidmu ter čebelarškega inštituta v Bologni. Vsak mesec prejemam poročila o njihovem znanstvenem delu, in če je v njih kaj zelo pomembnega, o tem obvestim tudi našo čebelarško javnost. Dr. Marizza je

pogosto moj gost v Šempasu in tudi člane čebelarškega konzorcija, ki ga vodi, sem že vodil po Sloveniji. Rad ima našo deželo in jo dobro pozna. Nič čudnega, saj je bila njegova zdaj že pokojna soproga Gorenjka iz Radovljice. Še na mnoga leta, dr. Marizza!

• Italijanski čebelarji so v okviru svoje organizacije UNAAPI ustanovili svojo agencijo za pospeševanje čebelarškega turizma z naslovom APITOUR. Vedno bolj se zavedajo, da je turizem pomembna gospodarska panoga in da čebelarji ne smejo stati ob strani, če želijo svoje proizvode v čim večji meri tržiti na domu. Eden od začetnikov italijanskega čebelarškega turizma je moj dobri prijatelj dr. Renato Garibaldi. Svoj sedež ima v hribovski vasi Museis nad Tolmezzom, v Karnijskih Alpah. V zadnjih nekaj letih je tudi ob moji skromni pomoči zgradil pravo turistično vas, ki jo sestavlja sedem lesenih montažnih hiš slovenskega podjetja Smreka iz Gornjega Grada. Njegovi gosti so predvsem družine iz večjih italijanskih mest. Poleg čebel spoznavajo medovite in zdravilne rastline, domače in tuje živali, minerale, zgodovino kraja, njegovo kulturno dediščino in še marsikaj. Posebna zanimivost je skupina oslov, na katerih lahko jezdijo otroci in si na njih ogledujejo okolico. Toda Renato se ni ustavil pri doseženem. V prihodnjih letih želi zgraditi še lesen objekt za več sto ljudi, v katerem bo prirejal čebelarške simpozije in posvetovanja, skupaj s krajevno cerkvijo pa tudi srečanja verne mladine iz različnih krajev Italije. Sam pravi, da večino svojih čebeljih pridelkov proda doma, hkrati pa priznava, da bi moral svoj čebelarški obrat že zdavnaj zapreti, če bi bil odvisen samo od trgovcev na veliko.

• Vsak čebelar mora v svojem okolju širiti vedenje o pomenu čebel za ohranjanje naravnega ravnovesja, koristnosti uživanja čebeljih pridelkov in o bogati slovenski čebelarški tradiciji. To ni samo naloga Čebelarške zveze Slovenije, ampak vsakega njenega člana. Naj povem nekaj o svoji najnovejši izkušnji v zvezi s tem. Sredi decembra lani sem bil povabljen na slovesno večerjo, ki se je je udeležilo tudi več veleposlanikov in drugega diplomatskega osebja. Že takoj na začetku srečanja je beseda nanesla na čebele in ta tema je bila potem ves čas rdeča nit vseh pogovorov. Preden smo se pozno ponoči razšli, sem



vsakemu diplomatu podaril svojo knjigo *Živeti s čebelami*, ki je izšla v šestih jezikih. Nekaj dni pozneje so me drug za drugim poklicali po telefonu in mi povedali, da so knjigo z zanimanjem prebrali ter ob tem ugotovili, da smo Slovenci na področju kulture čebelarjenja prava veselila. Zaželeli so mi, da bi takšni tudi ostali, saj smo lahko posnemanja vreden zgled za vse preostale čebelarke narode v Evropi in v svetu.

Kako lepe besede! In to iz ust visokih diplomatov!



Čebelji izdelki

Iz poročila o izvajanju Uredbe 2005

Andreja Kandolf

APLIKATIVNA RAZISKAVA

V okviru Uredbe o izvajanju Programa ularepov na področju čebelarstva v Republiki Sloveniji v obdobju od leta 2005–2007 je bilo za leto 2005 načrtovano izvajanje aplikativnih raziskav. Predmet projekta je bila **Aplikativna raziskava in oblikovanje zbirke Prisotnosti pelodnih zrn v vzorcih slovenskega medu**, ki bo dopolnjevala kakovostna merila in omogočala dokazovanje geografskega in botaničnega porekla medu.

Projekt je v sodelovanju s *Čebelarstvo zvezo Slovenije* izvajala *Biotehniška fakulteta, Oddelek za živilsko tehnologijo*. Za ta namen smo v laboratoriju ČZS pripravili zbirko pelodnih zrn 180 najpomembnejših medovitih rastlin v Sloveniji. V nadaljevanju so bile opravljene pelodne analize vzorcev slovenskega medu, pa tudi senzorične in fizikalno-kemične analize, ki so potrebne za določanje sortnosti medu. Zbrani vzorci so bili odvzeti enakomerno na celotnem območju Slovenije.

Analizirani vzorci so vsebovali izjemno pestro izbiro peloda različnih rastlin. Vzorce posamezne vrste je mogoče primerjati po vodilnih vrstah peloda, preostale vrste cvetnega prahu pa se od vzorca do vzorca zelo razlikujejo. Sortni med je termin, s katerim označujemo med, ki naj bi bil pridobljen iz ene same rastlinske vrste. Vendar med ni nikoli pridobljen iz nektarja ene same rastline. Zato so postavljena splošna merila, ki določajo, da mora med, ki ga obravnavamo kot med določene vrste rastline, tj. sortni med, vsebovati vsaj 45 % cvetnega prahu te rastline, razen nekaterih izjem, ki morajo vsebovati bodisi več (kostonjev med) bodisi manj kot 45 % cvetnega prahu (akacijev, lipov med).

Pri nas pa se dandanes najdejo ljudje, med njimi tudi nekateri čebelarji, ki grobo napadajo našo organizacijo in skušajo razrednotiti njeno delo. Dokler je bila naša organizacija revna in nepriznana, ni imela veliko nasprotnikov, zdaj, ko je spoštovanja vreden sogo-vornik države in ji je zaupano v upravljanje veliko denarja, pa je nenadoma postala zanimiva za nekatere ljudi, tudi za takšne med njimi, ki nimajo pojma o čebelarjenju in ki ne izbirajo sredstev, da bi se polastili dela tega denarja. Naj se kar trudijo, ne bo jim uspelo.

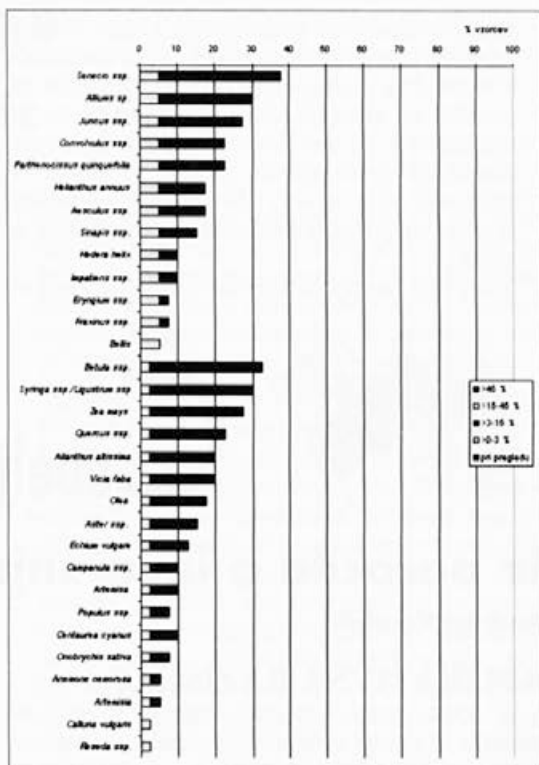
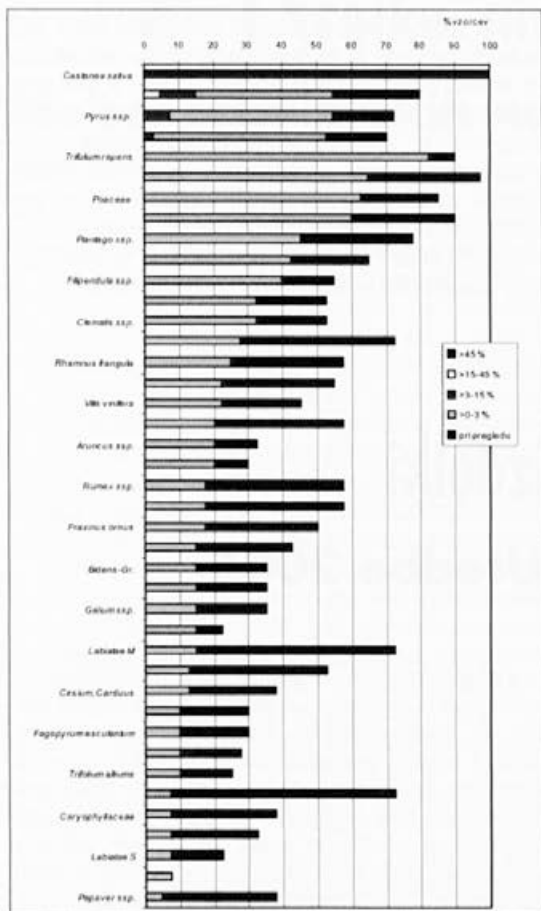
Dobljeni rezultati so potrdili naša predvidevanja o zahtevnosti in obsežnosti oblikovanja zbirke cvetnih prahov. Če želimo oblikovati popolno zbirko, ki nam bo hkrati z rezultati preostalih fizikalno-kemijskih metod in senzorično analizo v pomoč pri ugotavljanju, potrjevanju ali izključevanju sortnosti, pa tudi pri določanju geografskega porekla, je nujno, da tovrstne raziskave nadaljujemo in da vanje vključimo tudi vzorce različnih vrst medu iz različnih regij in različnih letnikov. Zato bomo podoben projekt nadaljevali tudi to leto.

Za posamezno sorto medu smo pripravili diagrame, ki prikazujejo, katere vrste pelodnih zrn in v kakšnem obsegu se nahajajo v medu ter v koliko odstotkih vzorcev, so bile te vrste prisotne. Prilagam diagram za kostonjev med. Odstotek na vrhu prikazuje, v kolikšnem odstotku vzorcev je bil cvetni prah rastline prisoten v medu, legenda ob strani pa pove, v kakšen deležu glede na vse ostale vrste je bila zastopana.

Poleg vrst zrn cvetnega prahu prikazanih v diagramu, pa smo v kostonjevem slovenskem medu našli še posamezna zrnca naslednjih rastlin:

Knautia arvensis, *Secale cereale*, *Potentilla sp.*, *Carpinus betulus*, *Lilium sp.*, *Chenopodium sp.*, *Alnus sp.*, *Pinus sp.*, *Corylus avellana*, *Cyperaceae*, *Melilotus officinalis*, *Sanguisorba officinalis*, *Viola tricolor*, *Ilex aquifolium*, *Abies sp.*, *Ranunculus sp.*, *Verbascum sp.*, *Centaurea sp.*, *Borago officinale* in številne druge.

Zrnca, ki so v manjši meri prisotna v medu, so poleg medsebojnih razmerij lahko odločilna za določanje oziroma potrjevanje geografskega porekla medu.



KAKOVOST MEDU

V okviru te uredbe je bil izveden tudi ukrep *Kakovost medu*, v okviru katerega so bile opravljene vse **fizikalno-kemične analize**, ki jih predvideva Pravilnik o medu 2004 (vsebnost vode, elektrolitska prevodnost, aktivnost diastaze, vsebnost HMF, vsebnost v vodi netopnih snovi, vsebnost sladkorjev, proste kisline), **senzorična in polnodna analiza** ter analize **ostankov amitraza in kumafosa** v medu. Analize je izvajal **Kmetijski inštitut Slovenije**, rezultate posameznih vzorcev medu pa je poslal vsem čebelarjem, ki so med oddali v analizo.

Čebelarje je verjetno presenetilo, da so v njihovem medu našli ostanke kumafosa, čeprav za zatiranje varov nikoli niso uporabljali sredstev, ki bi vsebovala aktivno substanco kumafos. To je zelo obstojna substanca, ki se kopiči v vosku in iz njega prehaja v med. V večini vzorcev je bila sicer vsebnost kumafosa v medu precej nižja od maksimalno dovoljene vrednosti te snovi v medu, rezultati pa opozarjajo na problem čistosti medu, saj čebelarji temu v preteklosti niso namenjali dovolj pozornosti.

Opazovanje, kje in kdaj čebele nabirajo nektar/mano, pogosto ni dovolj za določitev botaničnega porekla, razen če čebele nabirajo medicinsko izključno na eni rastlini (na primer intenzivna paša na akaciji, če tedaj ne medijo tudi druge rastline). Ta problem vedno znova odpirajo analize, saj se njihovi rezultati pogosto razlikujejo od mnenja čebelarja. To se je pokazalo pri analizah v okviru projekta aplikativnih raziskav in kakovosti medu, dejstvo, da so raziskave opravljale različne institucije, pa daje podatku še večjo težo.

Za podrobnejše informacije glej Zaključno poročilo o Ukrepu interne kontrole medu, ki ga je pripravil Kmetijski inštitut Slovenije.

Glede vsebnosti vode v medu, HMF in diastaznega števila so analize pokazale, da je slovenski med zelo kakovosten, saj noben vzorec ni presejal dovoljenih vrednosti HMF in diastaznega števila, kar 97 % vzorcev pa je vsebovalo manj kot 18,6 % vode. To ustreza tudi pravilniku o kolektivni blagovni znamki **Slovenski med kontrolirane kakovosti**.

Naj vas pozovem k uporabi kolektivne blagovne znamke, saj je to tudi znak večje kakovosti medu. Prav z večjo kakovostjo bomo ohranili sloves dobrega slovenskega medu in si pri kupcih pridobili še več zaupanja, slovenski med pa se bo po prelepki jasno ločil od medu neznanega izvora.



Kontrola kakovosti medu

Andreja Kandolf

VNOVIČEN POZIV K ZBIRANJU VZORCEV

V januarski številki Slovenskega čebelarja je bil objavljen poziv čebelarjem, naj oddajo med v analizo po subvencionirani ceni. Obveščamo vas, da zbiranje vzorcev medu še vedno ni končano. Analize bomo

Prijavni obrazec za delno analizo medu (paket):

Ime in priimek čebelarja

Naslov

Telefonska številka:

Št. čebelnjaka:

 SI-

Datum točenja

Pašni okoliš, na katerem so čebele nabirale medicino

Ali so bili pred začetkom paše sati v medišču prazni?

 Da Ne

Če ne:

Od kod izvira med, ki je bil pred začetkom paše v medišču in kdaj je bil proizveden?

izvajali od januarja do avgusta, vendar naj čebelarji med oddajo do **konca februarja**. Izpolnjen prijavni obrazec pošljite do **20. februarja** na Čebelarsko zvezo Slovenije, Brdo pri Lukovici 8, 1225 Lukovica, s pripisom "Analiza medu". Naknadno vam bomo sporočili, kdaj bo treba dostaviti vzorec.

Čebelarjevo mnenje o vrsti medu

Kateri paket ste izbrali? (Prekrižajte kvadratek pred zelenim paketom.)

 1 2 3 4 5 6 7

Če ste izbrali paket številka 6, izpolnite še vprašanje o sredstvih, ki ste jih za zatiranje varov uporabili v zadnjih treh letih:

LETO 2003: SREDSTVA:

LETO 2004: SREDSTVA:

LETO 2005: SREDSTVA:

Če ste izbrali paket številka 7, izpolnite še:

ANTIBIOTIKE UPORABLJAL NAZADNJE LETA:

KATERE ANTIBIOTIKE (naštejte vrsto antibiotikov):

Datum:

Podpis:

Pelodna analiza medu v Sloveniji

Romana RUTAR, Marinka KREGAR, Drago ŽITEK, Kmetijski inštitut Slovenije

UVOD

Na Kmetijskem inštitutu Slovenije smo v okviru Uredbe o izvajanju programa na področju čebelarstva v Republiki Sloveniji v letih 2005–2007 (Ur. l. RS, št. 117, 29. 10. 2004) lani poleg fizikalno-kemičnih in senzoričnih analiz prvič v večjem obsegu izvedli tudi pelodne analize vzorcev medu.

Pri pelodnih analizah smo ugotavljali zlasti botanični izvor medu, ki ga poleg ugotovitev fizikalno-kemične analize, ki smo jo na našem inštitutu izvajali že prejšnja leta, določajo tudi rezultati senzorične in pelodne analize.

Področje dela smo imeli možnost spoznati lani spomladi, ko smo obiskali Nacionalni čebelarski inštitut

v Bologni (Istituto Nazionale di Apicoltura) v Italiji, kjer nas je sprejela znana strokovnjakinja za analizo medu, dr. Anna Gloria Sabatini. Seznanili smo se z metodiko dela, opremo, literaturo, referenčno zbirko cvetnega prahu, predvsem pa s pomenom pelodne analize.

POSTOPEK DOLOČITVE

Analizni postopek smo izvajali po mednarodno priznani metodologiji, povzeti po članku "Harmonized methods of melissopalynology", Apidologie 35 (2004), str. 18–25.

Cvetni prah smo določali na mikroskopskem preparatu, ki smo ga pripravili iz 10 g dobro



premešanega vzorca medu. Pod mikroskopom smo pri 400- do 800-, po potrebi pa tudi pri 1000-kratni povečavi določali od 500 do 2000 zm cvetnega prahu rastlin, ki izločajo nektar (Slika 1). Določali smo tudi cvetni prah rastlin, ki ne izločajo nektarja ter elemente mane (spore in hife gliv, alge). Pri analizi smo si pomagali z atlasi cvetnega prahu in našo lastno, za zdaj še skromno referenčno zbirko.

Po končanem postopku prepoznavanja smo za vsak vzorec izračunali odstotek zastopnosti cvetnega prahu posameznih rastlinskih vrst, rodov ali družin, ugotovitve pa smo razdelili v štiri skupine:

1. **vodilni** cvetni prah, tj. cvetni prah, ki ga je v medu več kot 45 %;
2. **spremljajoč** cvetni prah, tj. cvetni prah, ki ga je v medu od 16–45 %;
3. **pomembnejši posamični** cvetni prah, tj. cvetni prah, ki ga je v medu od 3–15 %;
4. **posamični** cvetni prah, tj. cvetni prah, ki ga je v medu manj kot 3 %.

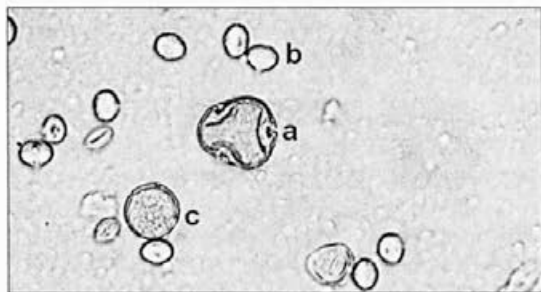
Vsebnosti cvetnega prahu rastlin, ki ne izločajo nektarja, nismo izražali v odstotkih, temveč smo navedli imena rastlinskih vrst, rodov ali družin, ki so ga prispevala. Prav tako tudi elementov mane nismo izrazili v odstotkih, temveč opisno: malo, nekaj več, veliko in zelo veliko, če je bila vrednost razmerja HDE : PE > 3 (HDE = "honey dew elements" = število elementov mane, PE = "pollen elements" = število zm cvetnega prahu nektarnih rastlinskih vrst).

Za nektarni med po navadi velja pravilo, da vrsto medu določa tisti cvetni prah, ki ga je v medu več kot 45 %, vendar je znanih tudi več izjem, npr. kostanjev, akacijev, lipov med ...

Za gozdni med je značilno, da vsebuje veliko elementov mane: spore in hife gliv, alge in kristalno snov. Razmerje med številom maninih elementov in številom pelodnih zm (HDE : PE) je pogosto večje od 3.

REZULTATI ANALIZ

Analizirali smo 284 vzorcev slovenskega medu, ki ga je v okviru šestih območnih enot vzorčila Čebelar-

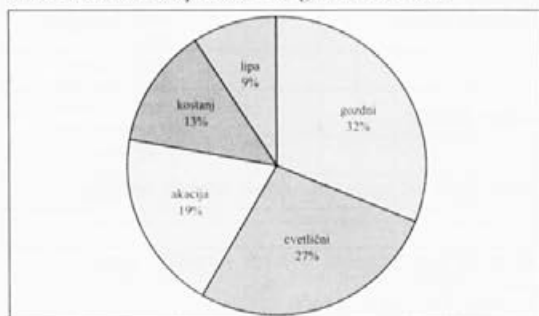


800-kratna povečava cvetnega prahu različnih vrst rastlin: lipa (a), kostanj (b) in trpotec (c)

ska zveza Slovenije. Vzorci so bili dostavljeni v steklenih kozarcih, v katerih je bilo 500 g medu ali manj, nekateri so bili označeni s podatki o naslovu naročnika, pašnem okolišu, datumu točenja, vrsti medu in identifikacijsko številko, nekateri pa samo z naslovom naročnika.

Po mikroskopskem pregledu preparata smo dobili podatke o sestavi cvetnega prahu v medu, vendar je to le eno od meril za določitev vrste medu. Pri končni odločitvi o vrsti medu sta nam v veliki meri pomagala še rezultat analize električne prevodnosti in rezultat senzorične analize. Z rezultatom analize vsakega parametra posebej ne moremo z zanesljivostjo določiti vrste medu, čeprav bi to po analizi vrste cvetnega prahu še posebej pričakovali, saj nam to ugotovitev omogoča šele povezanost vseh treh rezultatov.

Po določitvi vrste medu smo rezultate razdelili v pet skupin: gozdni, cvetlični, akacijev, kostanjev in lipov med. Rezultati so prikazani v grafikonu št. 1.



Grafikon št. 1: Vzorci medu po posameznih skupinah

Največjo skupino, skoraj tretjino vseh analiziranih vzorcev, so obsegali vzorci gozdnega medu. Poglavitna značilnost vseh vzorcev te skupine je bila, da so vsebovali veliko količino elementov mane.

Druga največja skupina, to je več kot četrtina vzorcev, so bili vzorci, ki smo jih določili kot cvetlični med. V vzorcih smo našli cvetni prah od 20–30 različnih rastlinskih vrst, rodov ali družin.

Nekaj več kot petina vseh analiziranih vzorcev je imela lastnosti akacijevga medu. Cvetni prah te rastline je vsebovalo od 8 do 67 % vsega analiziranega peloda.

Lastnosti kostanjevega medu smo ugotovili pri nekaj več kot desetini vzorcev; v njih je vloga vodilnega cvetnega prahu pripadla pravemu kostanju, saj je bil zastopan kar z 90–99 %.

Najmanjša skupina, le nekaj več kot 9 % vzorcev, so bili vzorci lipovega medu. Večina vzorcev je vsebovala manj kot 8 % cvetnega prahu lipe, eden od vzorcev pa je vseboval celo 29 %.

Podrobnejši opisi lastnosti skupin posameznih vrst medu bodo predstavljeni v prihodnjih številkah.





Kongresi

Konferenca francoskih vzrejevalcev matic

Dr. Aleš Gregorc, Kmetijski inštitut Slovenije

Institut National de la Recherche Agronomique je 17. in 18. novembra 2005 v Versaillesu pri Parizu pripravil konferenco francoskih vzrejevalcev matic. Na njej je svoje referate predstavilo osem raziskovalcev iz različnih držav. Med drugimi so organizatorji povabili tudi avtorja tega prispevka, naj francoskim vzrejevalcem matic predstavi vzrejne cilje in metode dela na področju odbire in vzreje ter raziskovalne rezultate in izkušnje pri zatiranju varoe z organskimi sredstvi.

Med članicami Evropske unije je Francija izjemno pomembna pridelovalka medu. Približno 100.000 čebelarjev gospodari z 1,3 milijona čebeljimi družinami, te pa na leto pridelajo približno 25.000 ton medu. Francoski čebelarji so zelo uspešni na področju izrabe različnih pašnih virov in pridelave, vendar so za intenzivno izrabo paš potrebni tudi ustrezni viri kakovostnega živalskega potenciala. V združenje je vključenih več kot sto vzrejevalcev matic. Francoski čebelarji uporabljajo za odbiro in vzrejo različne rase, predvsem pa križance različnih ras čebel. Veliko matic in čebeljih družin tudi uvažajo, ta material pa potem uporabljajo za nadaljnjo vzrejo. Pri tem se spopadajo s številnimi problemi, kot so nove bolezni oz. škodljivci, premalo kakovosten vzrejni material, ki ne omogoča dolgotrajnejšega čebelarjenja, ipd. Zato so vedno znova odvisni od novih pošilk čebel iz tujine. Poleg tega vzrejevalci matic niso povezani, so brez enotnega vzrejnega programa, prav tako pa tudi ne poznajo enotnega nastopanja na trgu. Vse to so težave, ki jih čebelarji in vzrejevalci matic rešujejo na različnih ravneh.

Osrednji temi srečanja vzrejevalcev matic v okviru njihovega združenja A.N.E.R.C.E.A. sta bili predstavitve posameznih čebelarskih področij, ki prispevajo k selekciji čebel in vzreji matic, ter predstavitve drugih aktualnih vprašanj v Franciji in Evropi. Prof. Lionel Gamery, raziskovalec iz Francije, je govoril o pomenu in ciljih odbire v čebelarstvu. Poudaril je, kako pomembna je skrb za ohranjanje avtohtonih populacij čebel, če so te še ohranjene, in kako pomembno je več pozornosti nameniti vzdrževanju različnosti znotraj populacije čebel. V različnih delih Evrope in sveta se čebelarji vedno bolj zavedajo pomena ohranjanja lastnosti posameznih ras čebel in njihovih različic. Podobno je tudi v Franciji, kjer želijo vzrejevalci matic in tudi čebelarji – vsaj na omejenih območjih – ohrani

ti avtohtone čebele, predvsem temno čebelo *Apis mellifera mellifera*. Seveda imajo pri tem veliko vlogo različni interesi, predvsem neomejene možnosti gospodarskega čebelarjenja.

V okviru konference je veliko pozornosti vzbudila tudi razprava o načinih parjenja matic za izvajanje določenih selekcijskih ciljev. O tej temi je govoril profesor Rober Page iz ZDA. Predstavil je model dvosmerne selekcije čebel za intenzivno nabiranje cvetnega prahu. V programih selekcije pri čebelah so praviloma lahko uspešni specifični programi za posamezne lastnosti. Avtor tega prispevka je na konferenci predaval o selekcijskem delu v čebelarstvu v Sloveniji in organiziranju vzreje. Prav zaradi območja, na katerem je kranjska čebela avtohtona, je ta tema pritegnila precejšnjo pozornost udeležencev. Tako so bili podrobno predstavljeni delo, ki ga izvajajo čebelarji v vseh fazah odbire in vzreje ter vloga strokovnega dela Kmetijskega inštituta Slovenije in preostale organizacijske strukture na tem področju. V nadaljevanju so bili predstavljeni še najnovejši rezultati poskusov zatiranja varoe v čebeljih družinah, predvsem z uporabo sonaravnih metod. Te metode uporabljajo tudi francoski čebelarji, zato so bili predstavljeni rezultati in izkušnje zanje zelo koristni.

Med obiskom v Franciji sem obiskal tudi čebelarski inštitut CNRS v Gif-sur-Yvette, saj s strokovnjaki tega inštituta uspešno sodelujemo na področju raziskav. Glede na uspešno strokovno in raziskovalno sodelovanje bo mogoče še okrepiti tudi interes francoskih čebelarjev in vzrejevalcev za naš vzrejni material. Na podlagi dozdajšnjega dela smo menili, da bo po temeljitih predhodnih projektnih pripravah mogoče sodelovanje tudi na področju vzreje.

Obisk pri združenju francoskih vzrejevalcev matic A.N.E.R.C.E.A. in na inštitutu CNRS je bil koristen tako za nadaljnje strokovno delo na področju selekcije in vzreje kot tudi za razvoj in raziskave, ki potekajo v okviru strokovnih in raziskovalnih nalog, ki jih izvajamo za potrebe Priznane rejske organizacije v čebelarstvu v Sloveniji. Organizatorju združenja vzrejevalcev matic v Franciji Jean-François Odouxu in profesorju Lionelu Gameryju se zahvaljujem za povabilo, direktorju Kmetijskega inštituta Slovenije dr. Andreju Simončiču pa za odobritev udeležbe na konferenci.



Mednarodni čebelarški kongres v Indiji

Peter Kozmus, univ. dipl. inž. zoot.

Lani jeseni sem se udeležil mednarodnega čebelarškega kongresa, ki je od 13. do 18. novembra potekal v mestu Bangalore v Indiji. Kongres še nima dolgotrajne tradicije, saj je bil organiziran drugič in verjetno tudi zaradi tega ni tako razsežen kot kongresi Apimondie. Na njem so se srečali čebelarški raziskovalci iz tega dela sveta, zlasti iz Azije, saj je bil kongres namenjen predvsem njim. Sam sem se kongresa udeležil predvsem zato, da bi spoznal njihov način čebelarjenja in njihov pogled na čebelarjenje, predvsem pa zato, da bi spoznal probleme, s katerimi se spopadajo, in tudi to, kako jih skušajo rešiti.

Kongresa se je poleg gostov udeležilo nekaj manj kot 200 raziskovalcev, čebelarjev ter nekaj trgovcev s čebeljimi pridelki in čebelarško opremo. Iz Evrope so se poleg mene kongresa udeležili še trije Poljaki, dva Nemca ter raziskovalca iz Portugalske in Rusije. Poleg nas in Azijcev so bili udeleženci še iz Turčije, Irana, Avstralije, Pakistana, Koreje in Kenije. Predstavljenih je bilo 118 znanstvenih prispevkov in nekaj posterjev, razdeljenih v enajst tematskih sklopov, ki so bolj ali manj podobni stalnim komisijam na kongresih Apimondie. Te teme so bile:

1. Biologija in menedžment čebel;
2. Čebele in opravevanje pridelkov;
3. Čebelje vrste in prevozno čebelarstvo;
4. Čebelje bolezni, škodljivci in sovražniki;
5. Čebelji pridelki ter njihova prodaja in trženje;
6. Kakovost medu, varnost in mednarodna trgovina;
7. Tehnologija čebelarjenja in oprema;
8. Čebele in okolje;
9. Učenje čebelarstva;
10. Apiterapija;
11. Organska pridelava medu in njegov pomen.

Če na hitro preletimo teme, lahko dobimo občutek, da se raziskovalci ukvarjajo z zelo podobnimi vprašanji kot raziskovalci v zahodnem svetu, vendar temu ni tako. Čebelarjenje v teh državah namreč še ni doseglo stopnje razvitih držav. V Indiji se spopadajo z veliko brezposel-

nostjo, ki jo nekateri ocenjujejo celo na 90 %. Zaradi tega jo želijo zmanjšati na najrazličnejše načine, eno izmed rešitev pa vidijo tudi v čebelarjenju, saj bi si na ta način nekateri lahko pridobili vsaj minimalen dohodek, ki bi jim olajšal preživetje. Zaradi tega je bilo čutili, da raziskovalci poudarjajo zlasti širjenje čebelarstva in probleme, ki ga omejujejo.

Vsa predavanja bi lahko razdelili tudi na štiri tematske sklope. V prvem sklopu so raziskovalci predstavili predvsem študije, povezane z različnimi vrstami čebel, glede na to pa tudi razlike v tehnologiji čebelarjenja. Predstavili so vedenjske razlike med vrstami čebel, njihovo vedenje na različnih pašah in njihove odzive na različne načine čebelarjenja (študije stacioniranega in prevoznega načina čebelarjenja). Poleg tega so bile v okviru tega sklopa predstavljene študije, povezane z opravevanjem, kot so vplivi gostote postavitve panjev na kakovost in količino pridelkov ter vplivi različnih vrst čebel na opravevanje. Kot najuspešnejša se je izkazala A. dorsata, sledili pa sta ji A. mellifera ter A. cerana. Poleg tega so govorili tudi o medovitih rastlinah in ohranjanju opravevalcev, pa tudi o razvijanju in širjenju čebelarstva v posameznih delih države, je v nekaterih to še posebej slabo razvito.

Drugi sklop predavanj je bil namenjen zdravstvenemu varstvu čebel. Tudi v Indiji je največji problem varoa, poleg te pa še pršičavost čebel. Med škodljivci imajo največ težav z osami. Prav tako se pojavljajo vse večje težave zaradi nabiranja s škropivi onesnaženega nektarja ter cvetnega prahu, zato je bilo veliko govora tudi o tem, kako bi lahko preprečili tovrstna onesnaženja. Slišati je bilo tudi predlog, da bi čebele uporabljali kot indikatorje onesnaženosti okolja, kot so to poskušali in tudi dokaj uspešno izvedli naši sosedje Italijani. V tem okviru je beseda tekla tudi o gensko spremenjenih rastlinah in njihovi potencialni nevarnosti za čebele.

V tretjem sklopu je bilo govora o kakovosti medu ter o analizah čebeljih pridelkov, nekaj besed pa je bilo



Eden izmed predavateljev, ki so na kongresu predstavili svoje delo.



Skupinska fotografija udeležencev kongresa



Čebelarski svetovalec

Glasilno Čebelarske svetovalne službe ČZS

Spoštovane čebelarke, spoštovani čebelarji!

Pred vami je priloga Slovenskega čebelarja, ki smo jo poimenovali Svetovalec in ki jo bo vsbinsko oblikovala in financirala Čebelarska svetovalna služba (ČSS). Svetovalec bo izhajal vsak mesec, za tako obliko pa smo se odločili zato, da ga boste lahko prebrali in shranjevali ločeno od preostalega glasila. V prilogi bomo čebelarje seznanjali z novostmi na področju zakonodaje, jim svetovali na področju ekonomike, tehnologije in varne hrane ter odgovarjali na vaša vprašanja. Torej, vabljeni k sodelovanju! Svoja vprašanja, ki se nanašajo na omenjena področja, pošljite na elektronski naslov: marjan.papez@ccbelska-zveza-slo.si ali na ČZS-ČSS, Brdo pri Lukovici 8, 1225 Lukovica, s pripisom "Za Svetovalca", in to do 5. v mesecu.

Upam, da boste Svetovalca dobro sprejeli, prav tako pa tudi, da bo za vas kar najbolj uporaben.

Lidija Senič, v. d. vodje ČSS

Delu svetovalne službe na pot

Želje slovenskih čebelarjev o oblikovanju lastne svetovalne službe so že stare. Ko je pred letom 2004 pod vodstvom, žal, pokojnega dr. Poklukarja nastajal triletni program razvoja čebelarstva za obdobje od leta 2005-2007, ki je v skladu z uredbo Sveta EU 797/2004, je v okviru tehnične pomoči predvidel tudi ustanovitev svetovalne službe za čebelarstvo.

Na podlagi Uredbe 2005 in njenega programa, ki ga je potrdil UO ČZS, so bili dani temelji za ustanovitev svetovalne službe za čebelarstvo. Že od vsega začetka je UO ČZS podpiral zamisel, da bi svetovalna služba delovala v okviru ČZS.

Svetovalna služba bi tako lahko začela delovati že takoj po sprejetju Uredbe 2005, vendar je zaradi objektivnih okoliščin (iskanja kadrov, priprava programa) začela delovati šele 1. junija 2005. Po programu ČSS, ki sta ga potrdila UO ČZS in MKGP, so bili tako v jeseni leta 2005 zaposleni: svetovalec za tehnologijo in ekonomiko, svetovalka za zagotavljanje varne hrane in pet terenskih svetovalcev, zaposlenih za 20 % delovnega časa.

Po začetnih kadrovskih težavah smo ob koncu leta zadeve uredili in za v. d. vodje svetovalne službe imenovali go. Lidijo Senič. Rečem lahko, da smo z njenim vodenjem zelo zadovoljni, saj se je izkazalo, da je bila odločitev gospodarsko-kadrovske komisije povsem pravilna.

V prvem letu je bilo za delovanje ČSS porabljenih 18 milijonov tolarjev.

Svetovalna služba je bila kljub poročnim krčem zelo dejavna. Čebelarjem je pomagala na različnih področjih, kot so: pomoč pri izdelavi pašnih redov, pomoč pri izpolnjevanju pan-

jskih listov, svetovanje o tehnologiji čebelarjenja, informiranje o možnostih za črpanje sredstev iz strukturnih skladov, pomoč pri administrativnih težavah ČD, pisanje člankov v strokovnih revijah, informiranje čebelarjev in širše javnosti prek različnih medijev, pomoč pri organizaciji predavanj, priprava smernic dobrih higienskih navad v čebelarstvu po načelih sistema HACCP itn.

Če ocenim delovanje v prvih mesecih, je bilo to brez dvoma pozitivno. Še zlasti se je svetovalna služba izkazala pri izvajanju uredbe o evidentiranju lastnosti, osnovni odbiri in menjavi matic. Na teh področjih je s 63 usposabljanji za čebelarje na ravni društev in regijskih zvez v veliki meri pripomogla k temu, da je bilo v ukrep vključenih več kot 4.000 čebelarjev, ki so oddali skoraj 115.000 panjskih listov. V okviru ukrepa so čebelarji prejeli približno 170 milijonov tolarjev.

Letos je za delovanje ČSS iz Uredbe 2006 na voljo 26.558.000 tolarjev. Program za leto 2006 smo na ČZS pripravili ob pomoči PRO, strokovnih komisij ČZS in strokovnega sveta pri MKGP, potrdili pa so ga UO ČZS, strokovni svet pri MKGP in strokovne službe na MKGP.

Program je zelo ambiciozno zastavljen, zato upamo, da bodo čebelarji z njim zadovoljni. Prvi sadovi našega dela so že tu: organizacija delavnice za pridobivanje sredstev EPD, brezplačen seminar za društva o poslovanju društev, priprava programa posvetovanja čebelarjev v Celju, pomoč društvom pri pripravi letnih poročil itn.

Spoštovane čebelarke in čebelarji, na vseh nas je, da uporabimo vse možnosti, ki nam jih ponuja Čebelarska svetovalna služba. Dolgo smo jo pričakovali, zdaj pa je tudi od nas samih odvisno, kako bomo izrabili vse tisto, kar nam ponuja.

Tudi svetovalci so samo ljudje, zato od njih ne pričakujemo čudežev. Bodimo potrpežljivi, svetovalci pa naj se trudijo reševati čebelarske probleme. Če za katerega sami niso dovolj usposobljeni, pričakujemo, da se bodo o zadevah pozanimali in potem čebelarjem strokovno svetovali.

Boštjan Noč, podpredsednik ČZS

Vnovična obravnava negativnih odločb

Zadnji teden decembra 2005 nam je Agencija RS za kmetijske trge in razvoj podeželja (ARSKTRP) poslala odločbe v zvezi z Uredbo o podpori evidentiranju lastnosti, osnovni odbiri in menjavi čebeljih matic kranjske čebele. Večina teh odločb je bila rešena pozitivno. Ker so čebelarji, ki jim je Agencija poslala negativne odločbe (z utemeljitvijo, da nimajo registriranih čebelnjakov), prosili za pomoč ČSS, saj so menili, da so obrazce izpolnili v skladu z navodili in jih tudi pravočasno oddali, smo skušali s pristojnimi službami na Ministrstvu za kmetijstvo, gozdarstvo in prehrano (MKGP) zadeve rešiti po najlažji poti. Ugotovili smo, da je ARSKTRP nepravilno izdala kar nekaj negativnih odločb.



Služba za identifikacijo in registracijo živali (SIR) pri MKGP je na podlagi izpisa, ki smo ga prejeli septembra in ga izpolnjenega poslali nazaj, vnašala podatke v register čebelnjakov (stanje čebeljih družin na dan 20. september in morebitni drugi popravki). Na dan, ko je ARSKTRP zajemala podatke iz registra čebelnjakov in primerjala podatke, navedene na zahtevkih, ki so jih pošiljala društva, SIR pa še ni vnesel vseh podatkov oz. stanja na dan 20. september. Glede na to torej podatki niso bili usklajeni. Po tednu dni dogovarjanja z MKGP in ARSKTRP se nam je ob pomoči podpredsednika ČZS Boštjana Noča uspelo dogovoriti, da se čebelarjem ni bilo treba pritožiti na zavrnjene odločbe. Agencija je po zagotovitvi njenega direktorja Franca Kebeta še enkrat obravnavala vse vloge, ki so za vpis v register čebelnjakov prispеле do vključno 15. novembra 2005.

Lidija Senič

Ostanki kumafosa v čebeljih pridelkih

Ostanki kumafosa in drugih kemičnih sredstev za zatiranje varoe v čebeljih pridelkih so vedno aktualna tema. Nekaj dejstev o tem, navedenih v članku "Nedovoljeni ostanki v medu - problem vseh čebelarjev", ki je bil objavljen v prejšnji številki Slovenskega čebelarja, je predstavil predsednik komisije za zdravstveno varstvo čebel in terenski svetovalec Vlado Auguštin. Ker analize slovenskega medu – Poročilo o izvajanju Uredbe 2005, potrjujejo njegove trditve in domneve, nadaljujem razmišljanje o tej temi.

S problemom ostankov kumafosa in drugih kemičnih sredstev za zatiranje varoe v vosku in medu se ukvarjajo čebelarji po vsem svetu. Tako so v Italiji našli ostanke kumafosa v vseh satih z zalego in v 82 odstotkih voska iz medenih pokrovcov (Kochansky, 2001). Kumafos iz voska počasi prehaja tudi v med. Bolj kot je substanca topna v maščobah (lipofilna), bolj se veže v vosek in zato teže prehaja v med. Ker je kumafos glede na fluralinat in bromopropilat manj lipofilen, najlaže prehaja v med. Tako določena količina vnesenega kumafosa v panj povzroči večje onesnaženje medu kot enaka količina fluralinata ali bromopropilata (Bogdanov, 1998).

Italijanski strokovnjaki (Lodesani, 2003), ki se že leta ukvarjajo s tem problemom, so ugotovili:

- če imamo v panjih vosek, onesnažen s kumafosom, vsebuje to snov tudi vosek iz medenih pokrovcov;
- če bomo v panje vstavili satnice, onesnažene s kumafosom, bodo sati, zgrajeni iz teh satnic, vsebovali povprečno trikrat manjšo koncentracijo kumafosa kot vstavljene satnice;
- če so v satnicah majhne količine kumafosa, tega v satju ne bo.

Takšne rezultate lahko pričakujemo, če v panju ni voska, ki bi bil onesnažen s kumafosom.

Če pa je v panju vosek, onesnažen s kumafosom, bo na novo zgrajeno satje vsebovalo več ostankov tega sredstva kot staro satje.

Če iz voska, pridobljenega iz pokrovcov, izdelamo satnice, bodo te vsebovale tretjino začetne vrednosti kumafosa, ki je bil v vosku. Če ta vosek uporabimo za satnice v medišču, nova generacija pokrovcov ne bo več vsebovala kumafosa (Kochansky, 2001).

Če želimo pridobivati med brez ostankov kemičnih sredstev za zatiranje varoe, moramo v panju najprej zamenjati ves tako onesnažen vosek. To lahko storimo tako, da kupimo satnice brez vsebnosti kumafosa, ali izdelujemo satnice iz voska, pridobljenega iz pokrovcov ali gradilnikov. Satnice brez ostankov moramo vstaviti v prazen in očiščen panj. Z njegovih sten moramo spraskati vosek in panj pomiti z lugom oziroma ga obžgati, saj čebele z voskom prevlečejo celotno notranjo površino panja, s tem pa po njem raznesejo tudi kumafos (Imdorf, 2003). Hkrati za zatiranje čebeljih bolezni, škodljivcev in zajedavcev ne smemo uporabljati sredstev, ki v vosku pušajo ostanke.

Andreja Kandolf

Viri:

Lodesani, M., Costa, C. et al. 2003. Acaricide residues in bee wax and organic beekeeping. *Apiacta* 38 (2003) 31–33.

Ymaz, H. L. 2003. Amitraz poisoning, an emerging problem: epidemiology, clinical features, management, and preventive strategies.

Martin, P. 2005. Honey quality. Speech at the Annual Meeting of the UK Bee Farmers Association.

Kochansky, J., Wilzer, K., Feldlaufer, M. 2001. Comparison of the transfer of coumaphos from beeswax into syrup and honey. *Apidologie* 32 119–125.

Imdorf, A. et al. 2003. Beeswax replacement in organic beekeeping is there a risk of contamination by residues in hive walls? *Apiacta* 38 178–181.

Persano Oddo, L. 2003. Acaricide residues in wax: a research in central Italy. *Apimondia* 2003, Ljubljana.

Maver, L., Poklukar, J. 2003. Coumaphos and amitraz residues in Slovenian honey. *Apiacta* 38 54–57.

Bogdanov et al. 1999. Acaricide residues in some bee products. *J. Apic. Res.* 37: 57–67.

Možnosti za vključevanje čebelarstva v turistično ponudbo

Brez dvoma je čebelarstvo zelo zanimivo za turizem, zato je marsikje v Sloveniji že vpeto v turistično ponudbo. Glede na bogato čebelarsko kulturno dediščino in organiziranost čebelarstva v Sloveniji so pri nas odlične možnosti za razvoj čebelarskega turizma, zato jih je treba kar najbolje izrabiti. Pri tem



Čebelarji naj s svojo ponudbo sodelujejo na različnih prireditvah, saj jih bodo s svojo udeležbo gotovo popestrili!



velja opozoriti zlasti na prednost neokrnjene narave, saj ta tako rekoč vsakemu turistu vzame dih. Za ta namen je treba pripraviti programe čebelarških dejavnosti, ki bi privabile turiste in jih spodbudile k nakupu medenih pridelkov.

Med je eden tistih značilnih slovenskih pridelkov, ki je pri porabnikih sinonim za neokrnjeno naravo. Če hočemo, da bodo čebelarji zanj iztržili pravo ceno, mora postati del turistične ponudbe, to pa bomo lahko dosegli le z dolgotrajnim in sistematičnim delom. Čebelarstvo in turizem je treba povezati z izjemno krajinsko raznolikostjo, vse skupaj pa oviti v zgodbo, ki bo turista zanimala in ga pritegnila k nakupu čebeljega pridelka.

Turista je treba popeljati skozi zgodovino čebelarjenja in mu predstaviti čebelarstvo nekoč in danes. Praktičen prikaz čebelarjenja v lepo urejenih čebelnjakih je gotovo ena izmed tistih zanimivosti, ki pritegne pozornost slehernega turista. Le koga ne zanima, kaj vse se dogaja, preden med natočimo v kozarce, ali kako nastane medeno vino?

Dobro znan rek, da gre ljubezen skozi želodec, namiguje na zahtevo po uporabi in ponudbi **medu v kulinariki**. Znano je, da medu ne uporabljamo samo za peko sladice, ampak ga vse pogosteje uporabljamo tudi kot dodatek glavnim jedem.

S kratkimi predstavitvami je treba turiste seznanjati z lastnostmi in uporabo medu, gotovo pa bi tudi kratka predavanja o apiterapiji, o medu in zdravju, o medu kot zdravilu, o uporabi medu v kozmetiki ..., povečala vrednost čebeljih pridelkov v očeh končnega porabnika.

Zanimive so tudi različne delavnice za otroke in odrasle. Na njih lahko prikažemo točenje medu, predelavo voska, izdelavo sveč in drugih čebeljih pridelkov, pa tudi to, za kaj vse lahko uporabljamo med ...

Za piko na i sta pomembna spodbujanje razvoja trgovinic in prodaja medu in medenih izdelkov pri čebelarjih samih, saj to daje **občutek domačnosti**. Dobra stran čebelarškega turizma bi bila brez dvoma večja prodaja čebeljih pridelkov in čebelarških izdelkov neposredno na domu. Pripomogla bi tudi k povečani prodaji čebeljih pridelkov kot turističnih spominkov, za katere velja, da morajo nositi neko sporočilo. Vse to bi sčasoma privedlo do višje tržne cene medu, saj je ta glede na potrebne vložke za pridobitev enega samega kozarca medu veliko prenizka.

Tanja Magdic

Kratka obvestila

Registracija pri VURS in ZIRS

V skladu z novo zakonodajo glede higiene živil, o kateri smo v Slovenskem čebelarju že pisali, bo vsak čebelar, ki bo v promet dajal **čebelje pridelke**, moral obrat registrirati pri Veterinarski upravi RS (VURS). Čebelarjem, ki so že registrirani pri VURS-u in imajo odločbo, se ne bo potrebno še enkrat registrirati. Podrobnejša navodila boste dobili v eni od prihodnjih števil revije Slovenski čebelar po izidu pravilnika o registraciji obratov pri VURS-u.

Čebelarji, ki pa se ukvarjajo z dejavnostmi, ki **presejajo primarno proizvodnjo**, pa morajo obrate v šestdesetih dneh

od 1. februarja 2006 registrirati tudi pri **Zdravstvenemu inšpektoratu RS**. Vloge se oddajo z izpolnitvijo **elektronskega obrazca**, objavljenega na spletnem naslovu <http://e-storitve-zirs.gov.si>. Vloge lahko oddajo tudi **pisno** na obrazcu, ki je objavljen na spletni strani ČZS, pod naslovom **Registracija obratov** ali ga dobite pri terenskem svetovalcu za vaše območje. V tem primeru izpolnjene vloge pošljete na območno enoto ZIRS, na območju katere so obrati locirani, s pripisom "Registracija". Naslovi območnih enot so objavljeni na spletni strani ČZS, ali jih dobite pri vašem terenskem svetovalcu. Če se le da, vlogo pošljite v elektronski obliki. Za podrobnejše informacije pa se obrnite na Čebelarstvo svetovalna služba Andreja Kandolf ali na vašega terenskega svetovalca.

Vi sprašujete, mi odgovarjamo!

Kam se vpiše znesek pri dohodninski napovedi, ki je bil izplačan na osnovi panjskih listov?

Iz Agencije RS za kmetijske trge in razvoj podeželja boste prejeli obvestilo, na katerem bo pisalo, kam vpišete sredstva, ki ste jih prejeli v zvezi z izpolnjevanjem panjskih listov.

Čebelar s Koroškega sprašuje ali je možno imeti na enem čebelnjaku dve tablici (lastnika panjev sta dva čebelarja in ali je možno imeti tudi dva KMG-MID-a za isti čebelnjak? Kakšna je rešitev?

Kot so nam sporočili iz Služba za identifikacijo in registracijo živali je odgovor naslednji:

Registrirati dva čebelnjaka/čebelarja v enem čebelnjaku oz. dve tablici na enem čebelnjaku ni dopustno. Rešitev: Vsak čebelar naj si postavi svoj čebelnjak ali pa naj bodo vsi panji vpisani na enega čebelarja.

Naložbe iz sredstev Enotnega programskega dokumenta (EPD) v kmetijska gospodarstva

Marjan Papež

V okviru delavnice, ki smo jo pripravili v začetku januarja, je bilo zastavljenih nekaj vprašanj, na katera tedaj nismo v celoti odgovorili. Zato tu podajamo popolne odgovore.

Ali za sredstva EPD lahko kandidira tudi zaposleni na kmetiji ali samo nosilec kmetije?

Za sredstva EPD lahko kandidira samo nosilec kmetije.

Na ekoloških območjih ne moreš postaviti čebelnjaka oz. ne moreš dobiti lokacijske informacije. Kako potem lahko pridobimo ta sredstva?

Tako da na teh lokacijah predvidimo premične čebelnjake (zabojnike) ali postavimo stojšča nakladnih panjev.

V katerem primeru je treba imeti gradbeno dovoljenje? Ali je dovolj, če je to ob prijavi za sredstva EPD v postopku pridobitve, ali ga je treba imeti že ob oddaji vloge?



Ob morebitni graditvi mora investitor ob oddaji predložiti gradbeno dovoljenje za izvedbo predlagane naložbe, to pa mora biti potrjeno z žigom o pravnomočnosti in se mora nanašati na predloženo projektno dokumentacijo ter na preostala upravna dovoljenja.

Ali se lahko na ta razpis prijavljajo tudi društva?

Končni prejemniki nepovratnih sredstev, dodeljenih na podlagi tega razpisa, so kmetijska gospodarstva, zato se društva na ta razpis ne morejo prijaviti.

Kdo napiše oceno vplivov na okolje? Lahko to naredi investitor sam ali potrebuje za to kako pooblaščen organizacijo, ki se s tem ukvarja?

Ob postavitvi čebelnjaka lahko oceno vplivov na okolje napiše investitor sam, v skladu z objavljeno metodologijo.

Kako in kje dobiš bančno jamstvo, da bo naložba finančno poplačana?

Na banki za projekt s katerim se prijavljate na razpis.

Ali se nakup starega objekta šteje kot upravičena naložba?

Ne, po dozdajšnjih razpisnih pogojih to ni bilo mogoče.

Če je vloga ugodno rešena, kdaj prosilec prejme denar za investicije?

Rok za izplačilo nepovratnih sredstev je 60 dni od prejema popolnega zahtevka za izplačilo. Sredstva so izplačana na podlagi enega do največ stihnih zahtevkov končnega prejemnika za izplačilo sredstev. Zahtevku mora končni prejemnik priložiti originalne račune z originalnimi dokazili o njihovem plačilu.

Med dokazili, ki jih mora priložiti investitor, je tudi dokazilo, da so za proizvode, ki so navedeni v poslovnem načrtu, na voljo običajne prodajne možnosti. Kako investitor vnaprej predvidi prodajo na domu oz. na tržnici?

Investitor predloži kupoprodajne pogodbe in/ali zakupnine na tržnici. Ob tem poda IZJAVO o vrednosti in količini prodanih pridelkov na tržnici v prejšnjem letu.

Ali so fizične osebe, ki pridobijo sredstva, obdavčene ali ne?

Da. Sredstva iz EPD razpisov so v celoti obdavčena. Ker je čebelarstvo po dohodninskem zakonu obravnavano kot dejavnost (in ne kot osnovna kmetijska dejavnost), so čebelarji dolžni ugotavljati davčno osnovo na podlagi dejanskih dohodkov. Če se odločijo za normirane odhodke v višini 70%, jim gre v davčno osnovo 30% podpore, od katere se odtegne 25% akontacije dohodnine. Čebelarji, ki vodijo popolno knjigovodstvo, si podporo uvrstijo v dolgoročne časovne razmejitev, akontacijo pa si odvedejo sami.

Dokončanje pašnih redov

Konec minulega leta nas je Ministrstvo za kmetijstvo, gozdarstvo in prehrano v dopisu pozvalo, naj končamo pašne redde, najprej pa predvsem uredimo čebelarške pašne redde na območjih, na katerih so vzrejališča čebeljih matic, oziroma na območjih, na katerih bi ta lahko bila. Dokler ne bo končan pašni red za celotno Slovenijo, bo namreč oteženo izdajanje odločb vzrejališčem čebeljih matic, s tem pa bi bil onemogočen tudi nemoten promet s čebeljim plemenskim materialom.

*Marjan Papež,
Čebelarška svetovalna služba*

Svetovalca specialista

Marjan Papež,

svetovalec za ekonomiko in tehnologijo
 ČZS, Brdo pri Lukovici 8, tel.: (01) 7296110, 040 436 512
 e-pošta: marjan.papez@cebelarska-zveza-slo.si

Andreja Kandolf,

svetovalka za zagotavljanje varne hrane
 ČZS, Brdo pri Lukovici 8, tel.: (01) 7296133, -134, 040 436 514
 e-pošta: andreja.kandolf@cebelarska-zveza-slo.si

Terenski svetovalci

Vlado Augustin,

terenski svetovalec za Dolenjsko, Belo krajino in Posavje
Uradne ure: ponedeljek od 10.–14. ure
 Mestni trg 4
 8330 Metlika
 Tel.: 040 436 516, (07) 30 60 236
 Faks: (07) 30 60 235
 e-pošta: vlado.augustin@siol.net

Jožica Kapun Maršič,

terenska svetovalka za Pomurje in Podravje
Uradne ure: ponedeljek od 10.–14. ure
 Mira ul. 14
 9000 Murska Sobota
 Tel.: 040 436 517, (02) 548 16 39
 Faks: (02) 548 16 39
 e-pošta: ceres@email.si

Tanja Magdič,

terenska svetovalka za Gorenjsko
Uradne ure: ponedeljek od 12.–16. ure
 Janšev čebelnjak na Breznici
 Tel.: 040 436 513
 e-pošta: tanja.magdic@wecocommerce.si

Lidija Senič,

terenska svetovalka za celjsko, šaleško, zgornje-savinjsko ter koroško območje,
 v. d. vodje službe
Uradne ure: torek od 12.–16. ure
 Vinska gorica 10
 3204 Dobrna

Vsak prvi torek v mesecu od 16.–18. ure na Koroškem (v februarju in Dravogradu, v marcu na Prevaljah).

Vsak drugi torek v mesecu na sedežu ČZ celjske regije

Gosposka ulica 22
 3000 Celje
 Tel.: 040 436 515
 e-pošta: lidija.senic@siol.net



namenjenih tudi pelodni analizi, ki jo uvajamo pri nas. Ker njihova zakonodaja še ni tako ostra in izpopolnjena kot pri nas, je v medu še veliko kemičnih sredstev, katerih vsebnost je pri nas prepovedana, oziroma je njihova količina večja od tiste, ki je dovoljena pri nas. Tudi zaradi tega so nekateri govorniki poudarili nujnost mednarodnih standardov za med oz. svetovne trgovine z medom.

V zadnjem sklopu je bila pozornost namenjena zdravilnemu delovanju čebeljih pridelkov, predvsem antibiotičnemu učinku različnih vrst medu, antibakterijskemu delovanju matičnega mlečka, ugodnemu delovanju cvetnega prahu, pa tudi zdravilnemu delovanju propolisa.

Tudi sam sem imel na kongresu tri predavanja. Za

domačine je bilo najzanimivejše predavanje o čebelarjenju v državah Evropske unije, v okviru katerega sem predstavil Evropsko unijo in njeno zgodovino ter velikost povezave. Potem sem govoril o razširjenosti čebelarjenja v posameznih državah Unije, načinu čebelarjenja, različnih podvrstah čebel, ki so razširjene v Evropi, pa tudi o problemih, s katerimi se spopadamo v zadnjem času. Za poslušalce je bilo to predavanje zelo zanimivo predvsem zaradi tega, ker so dobili kar nekaj idej za njihov način čebelarjenja, pa tudi vpogled v to, s kakšnimi problemi se bodo morda morali spopasti v prihodnosti.

Sam sem zelo vesel, da sem se lahko udeležil kongresa; za to se moram posebej zahvaliti dr. Meti Virant - Doberlet iz Nacionalnega inštituta za biologijo.

Obisk pri čebelarjih na Malti

Alojz Kavčič – Litija

Z ženo sva se odločila, da bova novo leto 2006 pričakala na Malti. Že pred tem sem se po medmrežju seznanil z go. Marico Gatt, čebelarko, ki ima tudi svojo spletno stran. Ko sem jo prosil za naslov kakega čebelarja na Malti, ki bi ga lahko obiskal, mi je odgovorila, da nje ob novem letu, žal, ne bo na Malti, vendar je prosila svojega prijatelja čebelarja, da si vzame čas za moj obisk. Njen prijatelj je g. David Mifsud, ki je kot vodja oddelka za poljedelstvo, v okviru katerega deluje odsek za čebelarstvo, zaposlen na malteskem ministrstvu za kmetijstvo in okolje.

Na Malti ima čebelarstvo že dolgotrajno tradicijo. Stari Grki so otok imenovali Melita (po slovensko to pomeni med), verjetno po izjemno aromatičnem medu divje materine dušice (*Thymus capitatus*), ki v izobilju raste na celotnem otoku. Poleg tega je na otoku še približno tisoč medovitih rastlin, med njimi bela in rdeča detelja, borec, gorčica, različni citrusi, drevesa s koščicastim sadjem, rožičevci in evkaliptus.

Na otoku Malta je približno 150 čebelarjev, na sosednjem severnem otoku Gozo pa približno 130. Glede na to, da je prebivalcev nekaj manj kot 400.000, število čebelarjev ni veliko. Večina čebelarji z manjšim številom čebeljih

družin, samo nekaj jih ima več kot 40. Čutijo tudi pomankanje podmladka, saj je samo 4 odstotke čebelarjev mlajših od 30 let. Čebelarji v nakladnih panjih vrste "British National Size" z nizkimi okvirji v obeh nakladah. Pred vdorom varoe na otok leta 1992 je veliko čebelarjev ljubiteljsko čebelarilo v tradicionalnih domačih panjih iz žgane glinene v obliki vrča. Te glinene panje so vzdolžno sestavljali tako, da je bilo grlo vrča vhod v plodišče, v naslednjem pripojenem nastavku brez grla pa je bilo medišče. Ker v teh okroglih panjih ni bilo mogoče preverjati okuženosti čebeljih družin z varoo, so jih opustili. Varoza je v prvih letih prepolovila število čebeljih družin. Za zdravljenje uporabljajo bayvarol-trakove in tudi apistan. Kadar so temperature nizke, nekateri uporabljajo tudi italijanski apilife-var in mravljinčno kislino. Uporaba oksalne kisline ne daje želenih učinkov, ker je v panjih vse leto zalega. Njihove čebele so križanci temne čebele z italijansko čebelo in so agresivnejše od naše kranjice. Avtohtona čebela (*Apis mellifera rutenii*) je manjša, temne barve, brez rumenih obročkov na zadku in zelo napadalna.

Med je na Malti zelo cenjen. Povprečna cena za 1 kg je 4,2 malteske lire oziroma 2350 SIT. Na sploh so cene na Malti višje kot v Sloveniji.



Napis pred vhodom v najstarejši čebelnjak



Na stojšču panjev g. Mifsuda



Sat z zalego



Satje zgrajeno vzdolž lončenega panja



Opuščeni lončeni panji



Vzrejevališče matic v Mdini

G. Mifsud naju je najprej odpeljal do stojišča svojih panjev nad zalivom sv. Pavla. Čebelarji na dveh stojiščih z 20 panji nacionalne izvedbe z 11 satji. Ker sam vzreja tudi matice, ima tudi nekaj plemenilkov. Po navadi toči trikrat na leto: maja toči cvetlični med, junija zelo cenjen med divje materine dušice, septembra ali oktobra pa med rožičevca in evkaliptusa. Tega ne iztoči popolnoma, ker ni tako cenjen. Nekaj ga pusti čebelarjem za hrano v brezpašnem obdobju. Preden sva prišla do panjev, mi je svetoval, naj oblečem čebelarški kombinezon z mrežo, da me ne bi presenetila napadalnost njegovih čebel. Bil je predzadnji dan decembra, temperatura zraka je bila 16 °C. Posamezne čebele so izletavale in opazil sem, da so prinašale celo cvetni prah. Ko je odprl enega od panjev, sva na starih satih našla strnjeno zalego.

Nekaj kilometrov stran od tega stojišča je v kraju Xemxija verjetno najstarejši čebelnjak na svetu, saj naj bi bil zgrajen pred več kot 2000 leti. Gre za lončene panje, vzdane v proščeno steno. Ta znameniti čebelnjak je leta 2002 obiskala skupina slovenskih čebelarjev in v decembrski številki Slovenskega čebelarja je o tem pisal g. Šivic. Da bi si ogledala ta lončeni panj, poln čebel, smo obiskali čebelarja, ki ima nekaj družin tudi v glinenih panjih, predvsem zato, ker želi ohraniti maltesko čebelarstvo dediščino. Zanimivo je, da so čebele v enem od

teh panjev zgradile satje vzdolž panja (hladna stavba), v drugem pa prečno (topla stavba).

V starodavnem mestu Mdina sva si ogledala vzrejevališče matic, ki deluje v okviru ministrstva za kmetijstvo in okolje. Prizadevajo si selekcionirati manj agresivne čebele oz. bolj medonosne čebele, vendar brez večjega uspeha. Uporabljajo naravno oplojevanje matic.

Na koncu dneva naju je gostitelj povabil na svoj dom, tam pa naju je prijazno sprejela njegova žena in nama ponudila domače sladice. Poskusila sva tudi med materine dušice in med rožičevca, ki je nekoliko trpkega okusa. G. Mifsudu sem podaril knjigo g. Šivica "Živeti s čebelami", njegovi ženi pa idrijsko čipko. Povabil sem ju, da obiščeta Slovenijo. Dodal sem še, da bi bila dobrodošla skupina malteskih čebelarjev tudi na majski slovesnosti na Lansprežu v spomin na Petra Pavla Glavarja, čigar oče naj bi bil malteski vitez. Ker imata z ženo komaj štiri mesece starega sina, letos g. Mifsudu ne bo mogel obiskati Slovenije, vsekakor pa si bo za to prizadeval v prihodnosti. Ob slovesu je odprl steklenico vrhunskega malteskega vina in nazdravili smo novemu letu ter si zaželeli, da se še srečamo.

Moram reči, da so Maltežani izjemno ljubeznivi in kadar koli pripravljani pomagati tujcu. Novo leto pričakujejo umirjeno, brez bučnega proslavljanja. Ves čas novoletnega bivanja na Malti nisva slišala niti ene petarde.



S knjižne police

Zgodovina čebelarstva v Ribniški dolini: 1905–2005

Zbral in zapisal Ivan Šega, založba Društvo ljubiteljev čebel Apis Ribnica, Ribnica 2005, 122 strani, naklada 1500 izvodov.

Janez Gregori

O izidu predstavljanega dela Slovenski čebelar se ni poročal, delo pa si zasluži več kot le to. Ivan Šega je zbral in zapisal obširno gradivo, predvsem iz

zgodovine čebelarstva v Ribniški dolini, pa tudi iz sodobnega časa. Uporabil je društveni arhiv, paberkoval po nearhivskih virih in spisih, ki jih je pripravil



predvsem g. France Levstek. Skušal je, kot pravi Ivan Segar sam, narediti dobro podlago, iz katere bo bralec, ki ga zanima ribniško čebelarstvo, dobil sliko o delu in življenju čebelarjev in društev tega kraja.

Delo je razdeljeno na tri dele. V prvem bremo splošne podatke o Ribniški dolini, o nekdanjih in sedanjih gospodarskih dejavnostih v njej, o tamkajšnjih začetkih čebelarjenja, vse do leta 1930, pa tudi o zgodovini čebelarstva v širšem prostoru, tj. na Kranjskem.

Drugi del obravnava obdobje od leta 1930, to je od druge ustanovitve Čebelarke podružnice Ribnica do leta 1970, tretji del pa obdobje do današnjih dni. V obeh delih je pripoved podana po posameznih letih. Veliko je podatkov o društvenem življenju, čebelarjenju, o članstvu, o gospodarskih vprašanjih itd. Zapisani so številni dogodki, skratka, kronika čebelarjenja in življenja v Ribniški dolini.

Tudi za bralca, odmaknjeneja od teh krajev, je branje zanimivo in prijetno; besedi je ugodila pot lek-

torica, prof. Irma Grbec. Zapisovalec je uporabljal tudi številne pisane vire, ki jih omenja med besedilom, vendar bi bralcu, ki se hoče poglobiti v podano snov, prišlo prav, če bi bili na koncu povzeti v samostojnem seznamu literature.

Zgodovina čebelarstva v Ribniški dolini je kamenček v mozaiku zgodovine slovenskega čebelarstva, je dragoceno gradivo, ki pomaga razsvetliti kosček naše zemlje, ujete v čas in dogodka. Iz anonimnosti dviga dogodke in osebe, ki so v njih sodelovali, in je lahko v ponos vsem ribniškim čebelarjem. Hkrati je tudi vzpodbuda vsem drugim čebelarjem, da bodo še več pozornosti namenili društvenim arhivom in zapisovanju najrazličnejših dogodkov. Pri nas je bilo doslej objavljenih že kar nekaj društvenih kronik. Napak je, da jim v našem čebelarstem glasilu nismo namenili zaslužene pozornosti, da so ostale skrite in jim grozi pozaba. Delno bi to lahko popravili tako, da bi skušali objaviti vsaj seznam že izdanih društvenih kronik.



Obletnice

ČEBELAR JANEZ LEVSTIK st. - JANKO 90-letnik

Rojen je bil 18. aprila 1915 kot osmi od dvanajstih otrok na Mrtovcu št. 2 v občini Sevnica. Tam je preživel tudi svoja zgodnja otroška leta in v Boštanju končal osnovno šolo. Po treh letih dela na kmetiji so ga poslali v uk kolarstva v Mokronog. Marca 1937 je opravil pomočniški izpit. Vojsko je do oktobra 1938 služil v Banjaluki in v drugih bosansko-hercegovaških krajih. Po vrnitvi je nekaj časa delal tudi na novi mirenski železniški progi. Leta 1941 so okupatorji vso družino prek Rajhenburga izselili v Ehingen v Nemčijo. Tam je moral najprej delati kot čistilec lokomotiv, nato kot vzdrževalec telefonskih napeljav ob železnicah, po preselitvi v Bad Liebenzell pa kot pomočnik pri tamkajšnjem kolarju (v svojem poklicu).

Po vrnitvi iz Nemčije jeseni 1945 na opustošeni domačiji ni videl prihodnosti, zato se je zaposlil v svojem poklicu. Sedmega novembra 1946 je pred okrožno komisijo v Novem mestu opravil še mojstrski izpit iz kolarstva.

Janko je v svojem poklicu delal tudi po preselitvi delavnice v domačo hišo, in to ne glede na to, da je od ostarelih staršev prevzel tudi upravljanje kmetije, na kateri je njegov oče Anton vedno čebelaril z 8–12 kranjiči. Poročil se je in žena Antonija mu je rodila tri otroke; njegov najstarejši sin Janez je prav tako čebelar in tudi dolgoletni čebelarski funkcionar. Prav on je pred leti poskr-

bel, da imamo slovenski čebelarji tudi svojo svečano čebelarsko obleko.

Kljub obilici dela z obnovo hiše, strojne opreme in graditvijo novih hlevov ter kljub temu, da je doživel dve hudi nesreči in prebolel raka, je Janko vedno ostal zvest čebelar, le da je takoj po vojni opustil kranjiče, ki jih je podedoval po očetu, in čebele preselil v AŽ-panje.

“Še dobro se spominjam kako so oče vsako jesen pozno po ajdovi paši (novembra) čebele prenesli v klet na toplo, kjer so preživele zimo, dokler se ni spomladi otopilo. Polovico panjev pa so pomorili – zažveplali, čebele stresli ven, satje izrezali, dali na rešeto in na veliko lončeno posodo ter vse skupaj postavili na toplo krušno peč. Tako je med iztekel iz satja, a to je bila morija čebel,” pravi še vedno čil in zdrav 90-letnik, ki je bil dva mandata član UO ČD Sevnica in je za svoje delo v društvu prejel tudi odličje Antona Janše III. stopnje. “V družini so vedno vladale vrednote krščanstva, delavnosti, poštenosti, razumevanja, zaupanja, zmernosti in varčnosti. To pa so verjetno tudi razlogi za moje razmeroma dolgo življenje,” pravi naš slavljeneč, ki še vedno rad prebere sinovega Čebelarja, dobro knjigo pa tudi dnevno časopisje ter spremlja dnevno dogajanje doma in po svetu. Želimo mu še veliko let trdnega zdravja.

Člani ČD Sevnica in Viktor Kladnik

90 let čebelarke Lojzke Pavalec iz Lenarta

Ludvik Kramberger



Najstarejša članica ČD Sv. Trojica - Lenart Lojzka Pavalec ob svojih čebelah

Tako nam je ob našem obisku, ko je praznovala 90. rojstni dan, dejala Lojzka Pavalec iz Lenarta v Slovenskih goricah. Pogovor z Lojzko, ki je "stara" Lenartčanka, je lepo doživetje. Z njo smo se pogovarjali na njenem domu v središču Lenarta, kjer je preživela večino svojega življenja, ki ga je posvetila delu v cerkvi in čebelarjenju. Rodila se je 1. septembra 1915 v Grušovi pri Pernici pri Mariboru v družini z dvema otrokoma. Ko je bila stara tri leta, je na fronti prve svetovne vojne izgubila očeta. Ko ji je bilo osem let, je odšla služiti k Breznikovim v Negovo. Tam so jo lepo vzgajali in jo imeli radi. Po osnovni šoli, ki jo je obiskovala v Negovi, je v Lenartu obiskovala meščansko šolo, potem pa še orglarsko šolo v Mariboru. Po materi je v Lenartu podedovala manjšo posest, ki je postala osnova za njeno preživljanje. Ni si ustvarila družine, temveč je polnih 52 let vodila cerkveni pevski zbor in v cerkvi igrala orgle. Ob tem je 30 let opravljala še katehetsko službo in skrbela za pouk verouka za številne učence lenarske župnije. Kljub letom še dandanes sede za orgle in s svojim igranjem polepša službo božjo, zlasti med tednom, ko so mlajši organisti v službah.

Druga ljubezen Lojzke Pavalec je čebelarstvo. Še zdaj ima ob svoji hiši šest panjev, za katere tudi skrbi. O svojem čebelarskem konjičku nam je povedala veliko zanimivega. "Dolgo je že tega, odkar sem se začela ukvarjati s čebelarstvom. To je bilo pri 19 letih. Tedaj sem se zaljubila v fanta, ki je bil čebelar. Ker me je v ljubezni prevaral, se nikoli nisem poročila. Od najine ljubezni je v meni ostala le ljubezen do čebel. Pri čebelarjenju mi je bil v veliko pomoč izkušeni čebelar, tedanji lenarski dekan Janko Kotnik. Skupaj z njim sem panje – tedaj sem jih imela 80 – vozila na čebeljo pašo na Pohorje in v Prekmurje. Seveda sem bila vseskozi članica Čebelarskega društva Sv. Trojica - Lenart, ki je lani praznovalo 100-letnico svojega obstoja. Članstvo v društvu mi je veliko pomenilo, saj smo čebelarji izmenjevali svoje izkušnje in tako dosegali boljše rezultate. Vedno mi je bila v pomoč tudi strokovna revija Slovenski čebelar, na katero sem še vedno naročena. V Čebelarju pa sem pogrešala vsaj krajši prispevek o naši 100-letnici, ki smo jo praznovali lani. V društvu sem najstarejša članica, imam pa tudi najdaljši staž. Čeprav sem že v letih, mi društvo še danes veliko pomeni. Obiskujejo me številni čebelarji in mi pomagajo ter tudi kaj svetujejo," je dejala Lojzka.

Naša sogovornica nam je v šali dejala, da se ni imela časa poročiti, ker se je preveč ukvarjala s čebelami. Veliko pozornosti pa je namenila tudi vzgoji mlajših čebelarjev. Veliko jih je navdušila, da so se prav po njeni zaslugi začeli ukvarjati s čebelami. Kot pravi, ji zdaj prav ti največ pomagajo pri čebelarskih opravilih, ki jih sama ne zmore več. Pohvalila je svoja "učenca" Slavka Šumana in Friderika Šuta. Še zlasti veliko ji pomaga Friderik, ki živi v bližini njenega doma. Ko je letos točila med, jo je v obraz picilo 15 čebel. Ni ji bilo težko prenašati bolečine, bolelo pa jo je, da je zaradi nje umrlo 15 čebel. Še otečena ni bila pretirano. Kot pravi, ji delo s čebelami od nekdaj krepi zdravje. Žal ji je, da za čebelarjenje ni večjega zanimanja med mladimi. Pohvalila je predsednika društva Janka Hamerska in njegova prizadevanja, da bi bilo delo društva čim učinkovitejše.



OŽEPEK *Hyssopus officinalis*

Trajče Nikoloski

OPIS:

Ožepek je polgrm, ki doseže 30 do 60 cm višine in se na obsegu razraste do 30 cm. Iz olesenelega spod-

njega dela izraščajo pokončni poganjki. Stebla so spodaj olesnela, višje pa zelena in oglata na prerezu. Imata temno zelene, rahlo dlakave liste, ozke in suličaste oblike. Na listnih ploskvah so žleze, ki mu dajejo značilen oster vonj z rahlim pridihom poprove mete. Cvetovi se razvijajo na vrhu vejic v zalistjih in sestavljajo skupine treh do sedmih cvetov, ki so vedno le na eni



strani stebila. Barva cvetov je različna, najpogostejši so temno modri, redkejši vijoličasti in beli cvetovi. Cveti od julija do septembra.

ZANIMIVOSTI

Ožepki so poznali že v antični dobi. Cenili so ga kot rastlino, povezano z religioznimi obredi čiščenja. Omenjen je tudi v Svetem pismu. V Evropo so ožepki v 10. stoletju prinesli menihi benediktinskega reda, ki so ga uporabljali kot zdravilno rastlino in za odišavljenje svojih likerjev. Štejejo ga za pomembno medonosno rastlino, saj njegovi cvetovi zelo privabljajo čebele. V biodinamičnem vrtnarjenju je pomembna rastlina, ker odganja listne uši, kapusovega belina, polže in druge škodljivce. V bližini vinske trte povečuje njeno rodnost. Sveži ali posušeni listi so uporabni v vrečkah za odganjanje moljev in bolh. V industriji parfumov uporabljajo ožepkovo eterično olje. Suhe cvetove dodajajo različnim dišavnim mešanici.

UPORABNI DELI

Za zdravilne namene uporabljajo celotno rastlino, ki jo naberejo med cvetenjem, ko vsebuje največ eteričnega olja. Rastlino porežejo 10 cm nad tlemi.

MEDOVITOST: dobra, čebele ga rade obiskujejo.

DOBRA MISEL – *Origanum vulgare*

OPIS:

Je trajnica s pokončnimi, rahlo razvejenimi stebli,



DOBRA MISEL - *Origanum vulgare*

visokimi 35 do 75 cm, ki so na prerezu štirobo in nekoliko dlakava. Na steblih so pecljati listi, ki so ovalni ali jajčasti z rahlo narezanim robom. V zalistjih izraščajo stranski poganjki, ki so olistani in vrhni nosijo socvetja. Cvetovi so drobni, nesimetrični in značilni za ustnice. Imajo značilno škrlatno do rdečo vijolično barvo z različnimi prehodi. Skupinico cvetov na vsakem poganjku podpirata dva ovršna lista. Cveti od julija do septembra.

Redkeje jo najdemo na vrtu, v naravi ni zahtevna, vendar ji ustrezajo sončna ali polsenčna rastišča s primerno prstjo in vlago. Razmnožimo jo lahko z neposredno setvijo spomladi ali s pripravo sadik. Jeseni ali zgodaj spomladi lahko razdelimo tudi korenike.

ZANIMIVOSTI

Po ljudskem verovanju je šop dobre misli v hiši odganjal zle duhove, čarovnice in uroke od njenih prebivalcev. Po starem izročilu so vejico dobre misli pripela dekleta fantom, ki so odhajali v vojsko.

Dobra misel je čislana medonosna rastlina. Ponekod jo čebelarji uporabljajo za odganjanje voščenega molja in mravelj iz čebelnjakov.

UPORABNI DELI

Uporabljamo cvetoče zelišče, ki ga nabiramo od julija do septembra. Odrežemo ga 15 cm nad tlemi in posušimo. Lističe in cvetove pozneje osmukamo z debelejših stebelc. Kakovost in sestava učinkovin sta zelo odvisni od rastišča.

MEDOVITOST: dobra, čebele ga zelo pogosto obiskujejo.



OŽEPEK - *Hyssopus officinalis*



Iz društvenega življenja

Nadzorni odbor je pregledal poslovanje Čebelarke zveze Slovenije za leto 2005

V ponedeljek, 16. januarja 2006 se je v skladu z določili 29. člena Pravil Čebelarke zveze Slovenije (ČZS) na svoji redni seji sešel nadzorni odbor ČZS in opravil redni pregled poslovanja ČZS za leto 2005.

Člani nadzornega odbora so redno vabljeni na seje upravnega odbora in ves čas aktivno sodelujejo pri odločitvah o izvajanju sprejetega letnega finančnega in delovnega načrta ČZS.

Kot podlago za pregled poslovanja je nadzorni odbor upošteval na 54. občnem zboru sprejeti finančni in delovni načrt ČZS za leto 2005 ter sklepe upravnega odbora ČZS o izvajanju finančnega in delovnega načrta za leto 2005, ki jih ČZS redno objavlja v strokovni reviji Slovenski čebelar, prav tako pa ima stalno pravico do vpogleda v dokumentacijo o finančnem poslovanju ČZS predstavniki vsakega člana ČZS.

Finančni in delovni načrt obsega in ločeno opredeljuje sredstva, in sicer: članarine, prihodke od lastne dejavnosti ter sredstva za opravljanje javnih nalog v čebelarstvu. Prav tako obsega in ločeno opredeljuje s sredstvi povezane naloge ČZS.

Nadzorni odbor je ob pregledu ugotovil, da upravni odbor ČZS v celoti pravilno in zakonito izvaja sprejeti finančni in delovni načrt ČZS za leto 2005 in da so prihodki od članarin in lastne dejavnosti porabljeni izključno za izvajanje letnega delovnega načrta ČZS. Sestavni del delovnega in finančnega načrta so tudi sredstva za povračilo stroškov sejnin in potnin za vse

člane voljenih organov in delovnih teles ČZS, ki jih ČZS izplačuje v skladu s sklepom upravnega odbora št. 227. Povračilo stroškov sejnin za redne seje je 2.000 SIT neto, potnin 30 SIT/1 km neto, izplačilo pa po pogodbi o delu. Člani voljenih organov in delovnih teles ČZS niso prejeli nikakršnih drugih nadomestil za svoje delo v organih in delovnih telesih ČZS, čeprav številni opravijo precej več nalog.

Nadzorni odbor je ne glede na določila 36. člena Pravil ČZS o nadzoru porabe javnih sredstev pregledal tudi porabo namenskih javnih sredstev in ugotovil, da so porabljena v skladu s predpisi, sprejetim delovnim in finančnim načrtom ter posameznimi izvedbenimi programi, glede na pristojnosti določene v Pravilih ČZS, sprejetih v upravnem odboru ali svetu Priznane rejske organizacije v čebelarstvu. Člani voljenih organov in delovnih teles ČZS niso iz naslova priprave in izvajanja programov, ki so financirana iz javnih sredstev, prejeli nikakršnih izplačil. Poročila o izvajanju programov, ki so financirana iz javnih sredstev, sprejemajo organi ČZS, poročilo o izvajanju Programa ukrepov na področju čebelarstva v RS za leto 2005 pa je ČZS javno objavila v reviji Slovenski čebelar št. 11/05.

Nadzorni odbor se je seznanil z javnim obrekovanjem "čebelarke civilne iniciative", usmerjenim na celotno ČZS in na posamezne funkcionarje ter delavce. Nadzorni odbor v temelju te klevete v celoti zavrača kot neutemeljene in za ČZS škodljive.

NO ČZS

RAZPIS SEMINARJA ZA USPOSABLJANJE PREGLEDNIKOV MEDU V LETU 2006

Čebelarke zveze Slovenije v sodelovanju z Biotehniško fakulteto v Ljubljani razpisuje seminar za preglednike medu, ki delujejo v sistemu KBZ.

Seminar bo potekal v prostorih BF, Oddelek za živilstvo, Jamnikarjeva 101, 1000 Ljubljana, in to **v petek, 10., in v soboto, 11. marca 2006.**

V petek, 10. marca, bo seminar potekal od 8. do 19. ure, v soboto, 11. marca, pa od 8. do 15. ure. Datum opravljanja izpita je naveden v programu seminarja, ki ga bodo kandidati prejeli po pošti. Kotizacijo za udeležbo na seminarju (60.000,00 SIT) morajo kandidati vplačati ob prijavi, in to na TRR 18300-0013332037 ČZS – sklic "Seminar za preglednike medu". Ob morebitni neupravičeni odsotnosti kandidata pripada organizatorju seminarja 30 % kotizacije.

Najmanjše število udeležencev je 20. Če bo kandidatov manj, seminarja letos ne bomo več organizirali, kandidatom pa bomo plačano kotizacijo vrnil.

Vaše pisne prijave sprejemamo v tajništvu ČZS **do vključno 20. februarja 2006.**

ČZS



Kratek povzetek zgodovine Čebelarskega društva Kranj in njegovih podružnic soustanoviteljic od leta 1902 naprej

Slavka Špolad, Zdravko Ribnikar

Ob vse pogostejšem objavljanju visokih obletnic številnih čebelarških društev v Sloveniji so nekateri člani MZČD Kranj in kranjskega čebelarškega društva začeli tudi sami razmišljati o počastitvi častiljive obletnice kranjskega društva in njegovih soustanoviteljev.

Iz arhivskega gradiva, ki je delno ohranjeno le po zaslugi dobre volje posameznih čebelarjev, je mogoče razbrati:

Listina Slovenskega čebelarškega društva v Ljubljani z naslovom Podatki o ustanovitvi podružnice pove, da je bila ČEBELARSKA PODRUŽNICA KRANJ ustanovljena leta 1902. Ta podružnica je obsegala občine Kranj, Stražišče, Predoslje, Šenčur in Preddvor. Ustanovitev podružnice je dovolilo Okrajno glavarstvo v Kranju. Ustanovitelj je bil Ivan Lampe, lekarnar iz Kranja, vanjo pa so bila vključena vsa tedanja društva, ki so delovala na tem območju.

Ivan Lampe je bil nato dolga leta predsednik kranjske podružnice, ob njem pa so bili za delovanje podružnice pomembni še Albert Rooss, davkar iz Kranja, Francišek Rojina, nadučitelj iz Šmartnega in urednik Slovenskega čebelarja, Franc Strupi in drugi. Ti možje so pomembno prispevali k hitremu razvoju kranjske podružnice. Že leta 1905 je imela podružnica 53 članov, leta 1918 70, leta 1919 pa 130. Konec devetnajstega stoletja je bilo čebelarstvo v Sloveniji pomembna kmetijska panoga. Dobri gospodarski rezultati so bili posledica uspešne prodaje čebel na tujce. Tako je bilo leta 1890 poslanih 17.000 pošiljk čebel. Čisti dobiček je obsegal približno 45 odstotkov. Veliki trgovci s čebelami so se tudi dejavno vključevali v aktivnosti čebelarških organizacij. Na občnih zborih in shodih kranjskih čebelarjev sta se pojavljala zlasti priimka Strgar iz Bitenj pri Bohinjski Bistrici in Ambrožič iz Mojstrane.

Leta 1903 je bil v Šmartnem v Kranju velik čebelarški shod. Udeležili se ga niso samo čebelarji iz bližnje in daljne okolice, ampak tudi iz okolice Ljubljane in celo iz Istre. Veliko je bilo čebelarjev, ki so v kranjski podružnici celo več desetletij opravljali pomembne naloge. Velika požrtvovalnost in delavnost ter hkrati skromnost takrat niso bile nič izjemnega.

Še pred drugo svetovno vojno je bila več kot polovica članov kmetov. Dobra podlaga za čebelarstvo je bila tedaj tudi ajdova paša. Tako omenjajo, da je bilo leta 1925 na tej paši v okolici Kranja 5.000 panjev čebel. Iz

obsežnega opravljenega dela je videti, da so si zelo prizadevali za zagotavljanje širših koristi, za izobraževanje in razvijanje čebelarstva, in to na temeljih, ki so še danes lahko vsakomur za zgled. Že leta 1914 so nameravali postaviti dva podružnična čebelnjaka, in sicer v Kokri in v Pševem. Pozneje omenjajo le enega v Kranju. Veliko so razpravljali o modernem čebelarstvu ter v korist vseh članov kupovali sodobno čebelarško opremo. Na strokovnih predavanjih so pogosto obravnavali tipe panjev in njihovo izdelavo, poleg tega pa so z organiziranjem zadruge za prodajo medu in z organiziranjem prodaje čebel prek STRGARJA iz Bohinjske Bistrice iskali možnosti za večji zaslužek. Že takrat so poudarjali čistost kranjske sivke in vzrejo matic. Veliko človeške topline je mogoče razbrati tudi iz rednega zbiranja članov na sestankih ob čebelnjakih tistih čebelarjev, ki so morali med prvo svetovno vojno v vojsko, saj so po sestankih v njihovih čebelnjakih postorili vsa najnujnejša dela. Kdo pa se danes spomni čebel bolnega ali celo umrlega člana? Bili so solidarni tudi navzven; tako so leta 1919 zbrali kar lepo finančno podporo za srbske čebelarje. Vrsto let so kupovali in sadili medovite rastline. Zanimivo je zlasti, da se jim je zdelo pomembno sajenje akacije in lipe ob cestah, divji kostanj pa so omalovaževali. Stalna skrb je bil tudi nakup sladkorja, saj je bil v tistih časih povezan z velikimi stroški in z dosti truda. Pri tem jim je pomagala tudi država, toda le na podlagi čistih računov. Ob sobotah popoldne, ob nedeljah in praznikih so prirejali čebelarске tečaje s praktičnim in teoretičnim poukom. Starostna omejitev tečajnikov je bila 35 let. Večjo kakovost tečajev je zagotavljalo omejeno število tečajnikov. Več let so v Ljubljano pošiljali prošnje za pridobitev opazovalnice pri posestniku Jemeju Rozmanu v Britofu. Primerjava z zdajšnjo problematiko bi brez dvoma pokazala, da se nekateri problemi ponavljajo. Včasih so se dosti ukvarjali z ajdovo pašo na Sorskem polju, kjer je zdaj ni več, zdaj pa se moramo stalno in veliko ukvarjati z vse težje obvladljivim zdravstvenim varstvom čebel, če hočemo čebele sploh obdržati. Problemi v zvezi z ajdovo pašo pa niso bili nič drugačni od tistih, s katerimi se spopadamo na skupnih pasiščih. Prišleki so bili nezazeleni, oddaljenost od domačih čebel je morala biti vsaj kilometer, naši predniki so iskali možnosti, da bi z davki in drugimi ukrepi omejili dovoz tujih čebel, ropanja so bile vedno krive

tuje čebele, skratka, naši predniki do priselkov niso bili nič bolj gostoljubni, kot so najbližji čebelarji na pasiških zdaj. Nekatere slabe lastnosti smo očitno podedovali. Že včasih se je zgodilo, da nekateri čebelarji niso ločili pomembnega od nepomembnega ter da so s težavo pridobljeno znanje ter nesebično pomoč poplačali z zahrbtnostjo in skodoželjnostjo.

V zgodovini kranjske podružnice so tako vzponi kot tudi padci. Širša organiziranost na regijski ravni je bila značilna za leta pred drugo svetovno vojno. Statistični podatki za leto 1938 kažejo, da je bilo v takratno Zvezo čebelariskih podružnic Antona Janše Kranj vključenih kar 18 podružnic. Zveza je segala vse od Dovjega do vključno Tacna. Pristop je bil prostovoljen (Priloga 1). Tako obsežne regijske organiziranosti pozneje ni več mogoče zaslediti, čeprav je od leta 1956 na tem območju delovala Zadržna zveza ČD Kranj, ki je obsegala večji del Gorenjske.

Zdajšnjega obdobja gotovo ne moremo označiti za obdobje vzpona. V Občinsko zvezo čebelariskih društev Kranj so bile ob registraciji vključene vse čebelariske družine na območju nekdanje Občine Kranj, ob preoblikovanju čebelariskih društev v društva pa se je

občinska zveza preimenovala v Medobčinsko zvezo čebelariskih društev Kranj. Vanjo je zdaj vključenih več kot 120 čebelarjev, ki čebelarijo z več kot 2500 čebeljimi družinami. Večina čebelarjev ima svoje čebele v AŽ-panjih. V društvu ni čebelarjev, ki bi se s to dejavnostjo ukvarjali ob kmetovanju. Že davno je usahnila edina pomembna paša na ajdi. Velik del čebelarjev našega društva prevaža čebele na pašo v druge občine. Prostor za čebele je vse manjši, saj na najlepših kmetijskih površinah še vedno nastajajo tovarniške stavbe, tovarniška dvorišča, ceste, trgovska skladišča in parkirišča s prodajo blaga za enkratno uporabo. Vrnitve h kmetovanju ni, premajhna ozaveščenost ljudi o potrebi varstva narave pa v okolici Kranja povzroča nastajanje nevarnih mrtvih odlagališč.

Kranjski med je dostikrat grenak. Obletnico ustanovitve smo zaznamovali na občnem zboru konec minulega leta, veliko srečanje pa bomo pripravili letos in nanj povabili vse nekdanje sopotnike Čebelariske podružnice Antona Janše v Kranju. Lahko smo ponosni na pot, ki so jo za razvoj čebelarstva v Kranju premagali naši predniki. Naj nam bo njihova pokončna in poštena drža spodbuda za vztrajanje v čebelarstvu tudi vnaprej.

STROKOVNA ČEBELARSKA EKSKURZIJA NA KOROŠKO

Trajče Nikoloski

Tudi lani smo se člani ČD Lukovica in ČD Mengeš skupaj odpravili na strokovno ekskurzijo. Namenili smo se na ogled znamenitosti Koroške.

V soboto, 20. avgusta 2005, smo se že zgodaj zjutraj z avtobusne postaje Lukovica odpravili proti naši lepi Koroški. Po uri in pol vožnje smo prispeli do prvega cilja naše ekskurzije, to je do elektrarne Dravograd, kjer nas je pričakal njen vodja. Izvedeli smo precej stvari, o katerih večina izmed nas do takrat ni vedela veliko. Ko se z avtom voziš mimo, včasih elektrarne niti ne opaziš, ko pa jo obiščeš, si jo ogledaš in spoznaš njeno zgodovino, ta nenadoma postane nekaj veličastnega. Čebelarji smo si elektrarno ogledovali z velikim zanimanjem, ob tem pa smo tudi veliko spraševali, bodisi o sami elektrarni in njeni vlogi bodisi o njeni pomembnosti pri proizvodnji električne energije.

Po uri in pol smo se odpeljali na turistično kmetijo na Ravnah. Tam sta nas pričakala gospodinja kmetije, gospa Jelka in čebelarski mojster Franc Panker. Najprej smo se dodobra okrepčali s krepko malico, potem pa nam je gospod Panker pokazal čebelnjak in plemenilno postajo, ki sta v neposredni bližini kmetije in delujeta kot razvojno in učno središče koroških čebelarjev v okviru Koroške čebelariske zveze in ČZS. Čebelariski

mojster Franc Panker nam je pripravil zelo zanimivo strokovno predavanje. Najprej je predstavil delovanje Koroške čebelariske zveze, razvojnega in učnega središča ter plemenilne postaje, potem pa nam je pojasnil, kako na njihovem območju zatirajo varoo. Zastavili smo mu številna vprašanja in dobili smo tudi izčrpne odgovore. Od tam nas je pot vodila na ogled Rudniškega muzeja Mežica.

Ob strokovnem vodstvu vodnikov smo se podali v samo osrčje gore Pece in res doživeli nekaj prelepega, prečudovitega. Ko to vidiš in spoznaš zgodovino rudnika, te spreletava srh, ko pomisliš na naporno delo in življenje Korošcev.

Po ogledu smo se odpravili na zasluženo večerjo v gostišče Delalut, tam pa so nam hitro postregli z dobro hrano, kot da bi vedeli, da smo že malce lačni. Po večerji smo v sproščenem klepetu in zvokih harmonike, s katerimi nas je razveseljevala naša Francka, stmili dogodke dneva in se počasi odpravili proti domu. Med vožnjo smo veselo kramljali, tako da nam je zelo hitro minila. To je bil še en dan prijetnih doživetij, poln lepih in seveda tudi poučnih trenutkov.

Naj med!



80 let Čebelarškega društva Radeče

Sandi Kajič

Za Čebelarško društvo Radeče je bilo minulo leto še posebej slovesno, saj je praznovalo 80-letnico svojega delovanja. Jubilej smo počastili 7. oktobra 2005 s posebno slovesnostjo, ki smo jo pripravili v prostorih podružnične šole Marjana Nemca v Svibnem. Kraj praznovanja ni bil izbran naključno, saj se je čebelarška dejavnost mladih pod mentorstvom g. Milana Goriska začela prav v Svibnem. Čebelarško društvo Radeče je eno manjših društev v Sloveniji, vanj pa so vključeni čebelarji z območja Radeč, Vrhovega in Cimernega, pa tudi čebelarji iz doline Sopot do Dol pri Litiji. V vseh letih delovanja društva se njegovo članstvo ni občutno povečalo, ampak ostaja ves čas približno enako.

V kulturnem programu proslave so pod mentorstvom svojih učiteljic sodelovali učenci OŠ Marjana Nemca iz Radeč, s svojim nastopom pa so ga še dodatno popestrili pevci MPZ Papirničar. V nadaljevanju je predsednik Čebelarškega društva Radeče Gregor Bregar opisal delovanje društva od daljnega 26. januarja 1925, ko je skupina zanesenjakov ustanovila Čebelarško podružnico Radeče. Njeni člani so prispevke o svojem delovanju pošiljali v Slovenskega čebelarja, tako da v starih številkah lahko sledimo tudi zgodovini našega društva. Delovanja v društvu ni preprečila niti druga svetovna vojna, čeprav je bilo izseljenih kar 12 čebelarjev in njihovih družin. Takoj po vojni je začela delovati Čebelarška podružnica Radeče, predhodnica čebelarškega društva. Čebelarškemu društvu so predse-

dovali: Anton Vodenau, Anton Mikulič, Mirko Sevšek, Franci Hiršel st., Ludvik Racman in Jakob Kmetič.

Na praznovanje ob visokem jubileju smo povabili tudi predstavnike sosednjih čebelarških društev, ti pa so ob tej priložnosti predsedniku Gregorju Bregarju izročili spominske plakete in izrazili željo po plodovitem sodelovanju tudi v prihodnje.

Ob tej priložnosti so zaslužni člani prejeli odličja Antona Janše II. in III. stopnje. Odličji Antona Janše II. stopnje sta prejela Slavko Lazar in Alojz Klenovšek, odličja Antona Janše III. stopnje pa so prejeli Milena Cverle, Jože Vran, Ivan Knap in Jože Pečnik.

Ob tej priložnosti je Čebelarško društvo Radeče podelilo posebna priznanja za dolgoletno sodelovanje OŠ Marjana Nemca Radeče, Občini Radeče ter podjetju Radeče papir. Za dolgoletno mentorstvo mladim čebelarjem na OŠ Marjana Nemca Radeče je pisno priznanje prejel tudi g. Franci Marolt.

Ob 80-letnici delovanja je podpredsednik ČZS Franc Šivic Čebelarškemu društvu Radeče v imenu Čebelarške zveze Slovenije podelil odličje Antona Janše II. stopnje. Po končanem uradnem delu slovesnosti se je program nadaljeval s predstavitvijo programa Slovenija – dom kranjske čebele, katerega avtor je Franc Šivic. G. Šivic je ob tej priložnosti društvu podaril svojo knjigo "Živeti s čebelami", ki je izšla ob APIMONDII 2004 in je prevedena v šest jezikov. Praznovanje ob visokem jubileju se je nadaljevalo z družabnim srečanjem v organizaciji aktiva kmečkih žena Amika.

TEČAJ PRIDELAVE MEDICE

Čebelarška zveza Zgornje Gorenjske v sodelovanju s Čebelarško zvezo društev Maribor organizira tečaj pridelave medicine.

Tečaj bo potekal v prostorih **restavracije Center na Alpski cesti 58 v LESCAH, v soboto, 18. februarja 2006, ob 10 uri**. Cena tečaja je 12.000 SIT na osebo.

Poleg predavanj cena vključuje še:

- degustacijo medic, nagrajenih z zlato medaljo na ocenjevanju medic v Mariboru;
- gradivo v pisni obliki, kvasovke in hrano za kvasovke, steklenico medicine v primerni embalaži;
- nastavitev vrenja določene količine enega vzorca medicine.

Prijave sprejema Drago Kotnik po GSM: **041 842 621**



Člani ČD Gornji Grad so počastili zavetnika čebel

Edi Mavrič - Savinjecan



S slovesno mašo, ki jo je v Marijini cerkvi v Novi Štifti pri Gornjem Gradu daroval tamkajšnji župnik g. Lojze Temar, so zgornjesavinjski čebelarji počastili zavetnika čebel sv. Ambroža. Že drugo srečanje po vrsti je tudi tokrat organiziral čebelar Ivan Rop, zbrane pa sta pozdravila predsednik Čebelarstva društva Gornji Grad Franc Bezovšek in tajnik Čebelarstva zveze Slovenije Anton Tomec. V Zgornji Savinjski dolini je dejavnih samo še 180 čebelarjev, in če se bo število čebelarjev in s tem tudi čebeljih družin še naprej zmanjševalo, se lahko pojavi problem opravevanja. Ob tem je treba vedeti, da je povprečna starost čebelarjev od 62 do 65 let, glede na to pa so društva kadrovsko precej revna. Po podatkih, ki jih je navedel predsednik zgornjesavinjskih čebelarjev Marko Purnat, se število čebeljih družin vsako leto zmanjša za 20 odstotkov, s propadanjem čebelnjakov pa se nezadržno spreminja tudi tradicionalna podoba kulturne krajine.



V NEKAJ MINUTAH lahko spremenite AŽ-čebelarjenje v SODOBNO NAKLADNO ČEBELARJENJE!

Izdelujemo nakladne GJ-panje AŽ-mere, združljive z LR-panjskim sistemom, večnamensko podnico – tudi za pripravo rojev (ometencev) in predelavo kristalizirane oz. melicitozne mane (podnica je združljiva z LR-nakladami) po načrtih univ. dipl. inž. Ivana Jurkoviča. Izdelujemo tudi vse vrste satnikov.

Prilagodljiva, večnamenska podnica za nakladne LR- in AŽ-panje. Svetovna novost v čebelarstvu!

PETER ZAKRAJŠEK, s.p.

Pretnarjeva 6, 1210 Ljubljana - Vižmarje

Tel.: (01) 512 62 51

Ugodne cene!



Čebelarški potopis

Ali so na Islandiji čebele?

Besedilo in fotografije: **Franc Šivic**

To vprašanje sem po elektronski pošti zastavil gospodični Ani Korbar, ki že vrsto let dela v turistični agenciji Nonni Travel v severnoislandskem mestecu Akureyri. Odgovor je bil jasein in nedvoumen: "Na Islandiji ni čebel."

To bi moral vedeti pravzaprav že sam. Kako naj

čebele živijo v deželi, v kateri pol leta vlada tema in v kateri se tudi poletne temperature le redkokdaj povzpnejo na več kot 15 °C?

Na Norveškem so vedno bolj priljubljena pasma čebel kranjske sivke, predvsem zato, ker so mirne in dobro prenašajo dolge zime.



Islandijo sem obiskal v prvi polovici avgusta leta 2004. Prepotoval sem jo po dolgem in počez ter si ogledal skoraj vse turistične zanimivosti, ki jih ponuja številnim radovednim turistom. V okolici glavnega mesta Reykjavik je pokrajina še najbolj zelena in tudi dokaj pogozdena. Na precej obsežnih pašnikih, na katerih so se pasle ovce, je cvetela jesenska resa, med njo so zorele borovnice, pa tudi vrbovca ni manjkalo. V botaničnem vrtu sem bil presenečen nad številnimi čmrlji, ki so obletavali cvetje vrtnic in različnih zvončnic, toda čebele nisem videl nobene.

Zadnji dan, nekaj ur pred odhodom letala, sem spet vprašal v turistični agenciji, ali na Islandiji res ni čebel, čeprav je na voljo dovolj cvetja. Prijazna uslužbenka je pobrskala po svoji mizi, izvlekla časopis in mi dejala: "Glejte, vedno sem mislila, da pri nas ni čebel. Prav danes pa je izšel članek, da smo lani na Islandiji prvič v zgodovini pridelali 70 kg medu. Ker poznam novinarja, ki je članek napisal, vam bom dala njegovo telefonsko številko in ta vas bo povezal s predsednikom Čebelarkega društva Islandije, ki je po poklicu zdravnik. To je Egill Rafn Sigurgeirsson." Po petih minutah sem že govoril z g. Egillom in ta mi je povedal celotno zgodbo o islandskem čebelarstvu.

Lani je skupina 15 ljudi, med njim sta bili dve ženski, sklenila, da bodo na Islandiji poskusili čebelariti. Ustanovili so čebelarstvo, za predsednika izvo-

lili dr. Sigurgeirsona ter za začetek iz Švedske uvozili 16 družin in jih namestili na različnih krajih otoka. Konec avgusta, ko matice že prenehajo zalegati, so iz osmih panjev iztočili 70 kg medu. Pomlad sta pričakali samo dve čebelji družini, in to prav tisti, za katere skrbi predsednik. Ta ima z njimi še največ izkušenj, saj je deset let živel in tudi čebelaril na Švedskem. Odločili so se, da drugo leto iz te skandinavske države uvozijo od 20 do 30 naseljenih panjev, ki jih bodo skušali prezimiti v prostorih z nadzorovano temperaturo in vlago, na primer v kletih. Tam bodo čebele zavarovane pred ostrimi viharji, ki v zimskih mesecih divjajo prek otoka in so tudi poglaviti krivec za slabo prezimovanje čebel.

Toliko o islandskem čebelarstvu. Iz svoje lastne izkušnje vem, da čebelarim še tako dolgotrajen mraz ne škoduje, če so le številčno močne in imajo na voljo dovolj primerne hrane. Zgodilo se mi je, da mi je močna primorska burja sredi januarja prevrnila nakladni panj. Vso noč in del dneva so bile čebele na raztresenem satju pod milim nebom. Ko sem jih našel, so bile popolnoma negibne od mraza. Kar bo, pa bo, sem si dejal, zložil satje s čebelami nazaj v panj, ga dobro pokril in streho obtežil s kamenjem. Spomladi so čebele izletavale iz njega in nosile cvetni prah, kot da se ne bi nič zgodilo.

OBVESTILO ČEBELARJEM

V pripravo oksalne kisline v tekočem stanju podjetja Sava trade d.d. s trgovskim znakom Astra Chemo in polnilnico ITRU d.o.o. v katerih je pri navedbi koncentracije 3 % v vsebini 42 g oksalne kisline dihidrat, pri navedbi koncentracije 6,5 % oksalne kisline pa 90 g oksaldihidrata /kg vode.

Uporabnikom priporočamo v izogib kakršnimkoli dvomov, da se dosledno držijo navodil zloženke NVI "Zatiranje varoje" september 2005. Zato k literski plastenki 3 % oksalne kisline dodajte 0,416 litra vode, k 6,5 % pripravku oksalne kisline pa 0,425 litra vode in seveda 0,5 kg sladkorja ob tem pa upoštevajte seveda tudi vsa druga strokovna navodila pri uporabi oksalne kisline.

VEMA Maribor, Vlado Pušnik, oec., direktor čebelarkega programa

Ugodno — kozarci za med

Firma

STENKO d.o.o.

Špruha 3 – TRZIN – ☎ (01) 562 17 22

DELOVNI ČAS:

ponedeljek – petek:
7.00 do 16.00

Sobota: 7.30 do 12.00

Čebelarjem ponujamo steklene kozarce po ugodnih cenah: 720 ml (grlo Ø 82 mm) po 32,64 SIT/kos (rimfuzi), pakirani po 37,44 SIT/kos. 370 ml (grlo Ø 66) po 26,40 SIT/kos, pakirani po 30,40 SIT/kos, pokrove, zlato lakirane, 0,82 mm po 16,60 SIT/kos in 0,66 mm po 13,60 SIT/kos. Po dogovoru naročeno blago tudi dostavimo.





ČEBELARSTVO RIHAR - KOCJAN

Robert Kocjan s. p.

Gabrje 42, 1356 Dobrova

tel.: 01/ 364 11 06 – faks: 01/ 364 13 07
GSM: 031/351 964 – e-pošta: robineli@s5.net



ČEBELARSTVO – IZDELAVA ČEBELARSKE OPREME – TRGOVINA

Delovni čas: pon.–petek od 8.–12. ure in od 15.–18. ure, sobota od 8.–12. ure.

IZDELUJEMO:

- žične matične rešetke
- rogljičene satnike – lipove
- testne mreže
- plastična obešala
- plastične odtočne pipe
- čebelarске lopatice
- lovilce rojev – lesice
- kuhano voščine do 30. 3.
(sprejem voščin samo v PVC vrečah)

Izdelujemo kakovostne hladno valjane SATNICE vseh velikosti.

V naši trgovini vam ponujamo tudi vso preostalo čebelarско opremo.



ZMERNE CENE – TRADICIJA – KVALITETA – IZKUŠNJE, PRIDOBLJENE V LASTNEM ČEBELARSTVU



Plastični satnik s satnico PIERCO, 1/1 bel ali črn samo 440 SIT z DDV.

Plastični satnik s satnico PIERCO, 2/3 bel ali črn samo 352 SIT z DDV.

AKCIJA



Satniki AŽ lipov les zbiti rogljičeni z luknjicami

UGODNO

Satnice AŽ iz EU

OBVESTILO !

Obveščamo vas, da smo oddelek embalaže iz Tržaške 65, preselili v prostore čebelarškega centra Maribor, na Streliško 150

ČEBELARNA v čebelarškem centru Slovenije

Tel: 01 / 729 61 18; Faks: 01 / 729 61 31; email: cebelarna@siol.net

ČEBELARSKI CENTER MARIBOR

Tel: 02 / 320 53 46; Faks: 02 / 331 80 10; email: ccmb@siol.net

DAR SONCA - Tyrševa 26, Maribor - Tel / fax: 02 / 251 60 12

Delovni čas: od ponedeljka do petka od 9. do 17. ure, sobota: od 8. do 13. ure; v nedeljo zaprto.



NONOS - sonaravno sredstvo za tretiranje in preprečevanje žledodčnih infekcij.

MEHPATIKA - sonaravno sredstvo za tretiranje poapnene zalege in za zmanjševanje okuženosti z varoo.

Vse informacije in naročila:

Telefon: 02/320-64-52

Faks: 02/320-64-38

e-mail: embalaza@vema.si

www.vema.si





V spomin

Vse pisce osmrtnic prosimo, da pri imenu pokojnika navedejo tudi datum ali vsaj letnico rojstva in smrti. Ta podatek pogosto potrebujejo pisci različnih zgodovinskih spisov, npr. društvenih zbornikov, kot tudi drugi. Vsem lepa hvala.

Uredništvo

ROMAN PEKLENK (1957–2005)



*Rad bi pokukal v njihove panje,
rad bi spoznal njih delo sleherni dan,
da bi olajšal jim napore vsakdanje,
poslušal šumenje, njih govor neznan.*

Novembra lani, ko so postajali dnevi vse krajši, noči pa vse daljše in se je narava pripravljala na zaslužni počitek, nas je pretresla novica, da smo čebelarji Čebelarstva društva DOLOMITI iz Polhovega Gradca veliko prezgodaj izgubili dolgoletnega člana in podpredsednika društva Romana Peklenka. Bil je zelo vesten in marljiv čebelar, vedno pripravljen pomagati. Rodil se je januarja 1957 v vasi Kozarje v delavski družini. Z ženo sta zgradila hišo v Stranski vasi pri Dobrovi. Rodili so se jima trije otroci: Anže, Tjaša in Eva. Vsi so mu radi priskočili na pomoč pri čebelah. Spomladi se je še prijavil na seminar za pridobitev poklicne kvalifikacije čebelar, vendar mu zdravje ni več dopuščalo, da bi se udeleževal predavanj.

Čebelaril je z 20 čebeljimi družinami in vestno skrbel zanje. Svoje panje je imel na dveh krajih: doma v Podolnici in v Beli krajini. Bil je dejaven član društva, to pa dokazuje tudi priznanje Antona Janše III. stopnje, ki smo mu ga podelili preostali člani.

Od njega smo se poslovili novembra lani na dobrovškem pokopališču, v imenu društva pa se je od njega s krajsim nagovorom poslovil predsednik društva Janko Prebil. Ohranili ga bomo v lepem spominu.

ČD DOLOMITI Polhov Gradec

ALBERT BABIČ (1936–2005)



S tesnobo v srcu se spominjamo slovesa od dolgoletnega člana Alberta Babiča, ki smo ga na njegovi zadnji poti pospremili novembra 2005.

Rodil se je leta 1936 v Razkrižju pri Ljutomeru. Kot ključavničar se je zaposlil v Tovarni avtomobilov Maribor. Leta 1966 se je z družino preselil v novo hišo v

Maribor. Bil je velik ljubitelj narave in živali, zato je sklenil, da bo del žive narave tudi ob njegovem domu. Leta 1980 si je kupil prve panje s čebelami in v bližini doma zgradil čebelnjak ter začel spoznavati in razkrivati skrivnosti čebel. Z njimi je preživel veliko svojega prostega časa. Ponosen je bil na to, da je čebelar, kot tudi na svoje vzorno delo s čebelami. Čebelaril je s 35 AŽ-panji.

Pokojni Albert je leta 1986 postal član Čebelarstva društva Maribor - Pobrežje. Vsa leta je bil v društvu vesten, marljiv in požrtvovalen prijatelj. Udeleževal se je različnih delovnih akcij čebelarstva društva, Čebelarstva zveze društev Maribor in tudi Čebelarstva zveze Slovenije ob graditvi Čebelarstva centra na Brdu pri Lukovici. Večkrat so ga obiskali najmlajši iz otroškega vrta Maribor - Pobrežje, da bi si ogledali njegov čebelnjak in marjive čebelice. Bil je član UO Čebelarstva društva Maribor - Pobrežje. Leta 2003, ko smo razvili društveni prapor, je bil tudi član organizacijskega odbora. Zaradi svojih bogatih izkušenj je čebelarjem rad priskočil na pomoč, in to tako z delom kot tudi z nasveti. Za svoje nesebično in požrtvovalno delo za razvoj čebelarstva je prejel društvena priznanja in odličje Antona Janše III. stopnje.

Z njegovim odhodom smo izgubili vestnega čebelarja in dobrega sodelavca ter prijatelja. Ohranili ga bomo v trajnem spominu.

ČD Maribor - Pobrežje

ALOJZ KURBUS



Člani Čebelarstva društva PETER DAJNKO smo se 15. oktobra 2003 na Radgonskem pokopališču poslovili od našega dobrega člana, 77-letnega Alojza Kurbusa. Sprijazniti smo se morali z resnico, da je njegovo čebelarstvo delo končano.

Čeprav ni čebelaril z velikim številom čebeljih družin, njegova ljubezen do čebel zato ni bila nič manjša. Za svoje ljubljene je lepo skrbel. Član našega društva je bil od leta 1995. Kot dobrega čebelarja in izjemnega človeka bomo prijatelja Alojza ohranili v trajnem spominu.

ČD PETER DAJNKO Gornja Radgona





JOŽE BELAJ

Sredi poletja 2005 smo čebelarji ČD Henrik Peternel iz Celja z bolečino v srcu sprejeli novico, da je svoje domače, čebelarje, prijatelje in svoje ljubljene čebele zapustil Jože Belaj.

Pokojni Jože se je rodil pred 76 leti v prelepi vasi Pečovnik. Že v rosnih letih se je navduševal za čebele, saj je čebelaril že njegov oče. Resneje se je v ČD Henrik Peternel vključil leta 1951 in čebelaril s 25 družinami. Kot član UO se je redno udeleževal sestankov, rad pa je sodeloval tudi pri društvenih delovnih akcijah.

Za svoje delo na področju čebelarstva je prejel odličji Antona Janše III. in II. stopnje. Svoje znanje je z veseljem prenašal na mlajši rod in tako vzgojil tudi naslednika. Zato njegov nov in lep čebelnjak poslej ne bo sameval in čebele ne bodo brez gospodarja. Spominjali se ga bomo kot vestnega in vzornega člana našega društva.

ČD Henrik Peternel Celje



RAJKO ŽAGAR

Spomin...

Edini, ki ostane močan nad vsem,
edini cvet, ki ne ovne,
edini val, ki se ne razbije,
edina luč, ki ne ugasne.

(Jimenez)

V času, ko se zima že poslavlja in ko izpod snega pokukajo prvi zvončki, to je 2. marca, je pred tridesedemdesetimi leti prikukal na svet Rajko Žagar. Naključje pa je hotelo, da je zaradi hude bolezni umrl

tako rekoč ob istem času, le dan pred svojim rojstnim dnem.

Bil je sirota brez staršev, kljub temu pa je znal živeti lepo in polno življenje. V svoji revščini je znal najti vso lepoto preprostih stvari. Našel je mir in veselje v naravi in cvetju, od leta 1966 naprej pa tudi pri čebelarjenju. Kmalu je postal član Čebelarskega društva Celje. Vključeval se je v društveno delo in bil tudi član upravnega odbora. Kolikor je mogel, je iz tujih člankov in literature prevajal strokovna navodila o sodobnejših postopkih in načinih zatiranja škodljivcev ter o obvladovanju težav v sodobnem kmetijstvu, to njegovo delo pa je koristilo tudi številnim drugim čebelarjem.

Študiral je ob delu in postal strojni inženir; delal je na različnih področjih. Bil je velik strokovnjak na področju strojništva, kemije, tekoče je govoril več tujih jezikov, zanimal se je za zgodovino, rad je hodil v planine in prehodil vse slovenske vrhove, potoval je tudi po tujini ter obiskoval predvsem preproste, prvobitne kraje.

Bil je preprost človek, zelo rad je pomagal drugim, zato so ga imeli povsod radi.

Največje veselje in mir pa je našel pri delu in skrbi za svoje čebele. Začel je s štirimi panji, potem pa si je zgradil večji čebelnjak z majhno sobico, v kateri je zadnjih petnajst let živel skupaj z ženo, in bil presrečen. Prelep čebelnjak je imel tudi v Kompolah.

Ko je pred dvema letoma hudo zbolel, se je pogumno spopadel s kruto boleznijo. Prijatelji čebelarji so ga vseskozi spodbujali in mu pomagali. Ob njihovih spodbudah je z upanjem in pogumom premagoval težave bolezni, gradil svoj most, hrepenel po miru in spokojnosti, hkrati pa do zadnjega dne koprnel po polnem življenju.

Jeseni 2004 je skrbno še zadnjič sam oskrbel svoje čebele.

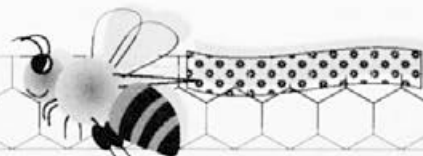
ČD Henrik Peternel Celje

ZLOŽENKA O ZATIRANJU VAROE

Na pobudo komisije za zdravstveno varstvo pri ČZS in na podlagi dovoljenja za uporabo organskih kislin za zatiranje varoe, ki ga je 5. maja 2005 izdalo MKGP, je Nacionalni veterinarski inštitut pri Veterinarski fakulteti izdal (dopolnjeni ponatis iz leta 2001) zloženko Zatiranje varoe. V njej so predstavljena vsa uradno registrirana in dovoljena sredstva za zatiranje varoe. Prav tako so na kratko opisani priporočljivi postopki uporabe teh sredstev. Zloženka bo v veliko pomoč vsem čebelarjem, saj bodo tako imeli na enem mestu zbrane osnovne informacije zatiranja varoe. Zloženko lahko vsi čebelarji dobite brezplačno pri svojem veterinarju, specialistu za zdravstveno varstvo čebel.

Vlado Augustin – predsednik komisije za zdravstveno varstvo čebel





KUPIM dva dobro ohranjena panja kranjiča in polklade starejše izdelave. Zaželena je poslikava.

Inf. **041 724 031**.

APRILA bom prodal več čebeljih družin na AŽ-satih, inf. Švigelj, **05 76 90 018**

PRODAM AŽ-panje 10S s čebeljimi družinami, čebelje družine na satju ter osmukan cvetni prah, inf. **040 458 832**.

PRODAM cvetlični, akacijev, lipov, hojev in kostanjev med, inf. **041 568 306**.

PRODAM nove zbite in zažičene AŽ-satnike, lipove ali smrekove, nekaj tudi z vtrtimi satnicami. Satniki so lepljeni in zbiti z žebli. Inf. **031 533 939**.

PRODAM grelec za med s termostatom, inf. **031 378 158**.

PRODAM večje število zdravih čebeljih družin, narejenecv iz leta 2005, in to na 7S AŽ mere, na 7 in 10S LR-standard mere in? LR mere. Prodram tudi večletne sadike EVODIJE. Inf.: SOTLAR, tel. **01 51164 73** ali GSM: **041 410 152**.

KUPIM večje število rabljenih 10S ali 11S, inf. **041 948 695**.

PRODAM cvetlični, akacijev, lipov ter gozdni med in Mercedes 1213 s kesonom 6,3 m, inf: **031 326959**.

PRODAM lipov med, inf. **041 833 069**.

PRODAM čebelje družine na 7, 10, ali 11 AŽ satih, prevzem družin aprila ali maja, inf. **01 897 21 45**.

PRODAM deset novih 10S AŽ-panjev in deset malo rabljenih smukalnikov, inf. po 19. uri na tel.: **07 49 87 836**.

PRODAM IMV kombi za prevoz 25 AŽ-panjev, inf. **01 7238 322** ali GSM **041 599 542**.

PRODAM trisatno nerjaveče ročno točilo za med, proizvajalec Logar, inf. **01 534 75 77** ali **031 337 024** zvečer.

PRODAM več rabljenih 10S AŽ-panjev in posode za med, inf. **01 524 64 22**.

PRODAM zaradi starosti 12 praznih 10S AŽ-panjev, petnajst 5 in 7 S prašilekov in avtoprikolico za 12 AŽ-panjev ter različno čebelarstvo orodje, inf. **07 304 41 40**.

PRODAM trisatno nerjaveče točilo za med. Cena po dogovoru, inf. **01 754 18 62** ali GSM **041 782 143**.



AGROLIT

UGODNA CENA AŽ-SATNIC IZ VOSKA ANALIZIRANEGA NA PRISOTNOST PARAFINA

Teža 80 g. Cena za satnice I. kakovostije 169 SIT, za satnice II. kakovosti pa 149 SIT. Društvom omogočamo količinski popust. Za naročilo več kot 3000 kosov 12%, za več kot 4000 kosov je popust 15%, za več kot 5000 kosov pa kar 20%. Naročila sprejemamo na tel.: 01 898 5290, faks 01 898 4347, e-pošta: info @ Agrolit. Si Naslov: AGROLIT, Graška cesta 25a, LITIJA.



APIS M & D, d. o. o.
MARKO DEBEVEC

ČUŽA 7, 1360 VRHNIKA

tel.: (01) 755 12 82

faks: (01) 755 73 52

*Odprto: ob delavnikih od 9.–12. in od 16.–18. ure,
ob sobotah od 9.–12. ure*

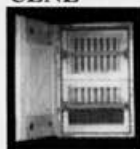
**KUHA VOŠČIN IN TAKOJŠNJA MENJAVA ZA SATNICE
PREVZEM VOŠČIN SAMO V PROZORNH PLASTIČNIH VREČAH
DO 10. 4. 2006**

- POLNOVREDNE BELJAKOVINSKE POGAČE ZA KRMLJENJE ČEBEL •
- APNENOGEL – NOSEMAGEL – STIMULANS – VAROGEL

NAROČENO BLAGO POŠLJEMO TUDI PO HITRI PAKETNI POŠTL.

- PO IZJEMNO NIZKI CENI VAM IZ VAŠEGA VOSKA IZDELAMO SATNICE – 180 SIT/KG •
- VOSEK STERILIZIRAMO PRI 125 °C • VOSEK ODKUPUJEMO PO 850 SIT ZA KILOGRAM

**AKCIJSKE
CENE**



AŽ-panji 10-satni
LR-17.900 SIT
22.900 SIT

AKCIJA



AŽ-PRAŠILČEK
5- in 7- satni
5S-10.000
7S-11.000

AKCIJA



SATNIKI
AŽ-vrtan, lepljen,
zbit
LR-standard LR 2/3
LR-159 SIT
2/3-139 SIT
AŽ-159 SIT

AKCIJA



PREDELAVA VOSKA
V SATNICE
samo 180 SIT/kg
AŽ-155 SIT
LR-155 SIT

AKCIJA



trietalni AŽ-panj
33.900 SIT

AKCIJA



Kvalitetne RSF-točila
po ugodni ceni

**PANJ LR-standard in 2/3 LR,
akcijska cena 17.900 SIT!**

**PANJI SO IZDELANI NATANČNO IN
KAKOVOSTNO.**

**UPORABLJAMO VODOODPORNE
MATERIALE IN LEPILA.**

**KAKOVOSTNA IZDELAVA PO UGODNI
CENI.**

AKCIJA



1 kg STIMULANS 290 SIT

**PRVA POTUJOČA ČEBELARSKA
TRGOVINA V SLOVENIJI.**

**PRIDEMO NA OBČNE ZBORE
ČEBELARSKIH DRUŠTEV, ČE NAS
PREDHODNO POKLIČETE PO
TELEFONU.**



Novo!

**Akcijska cena -
grelci za med
39.990 SIT**



IZDELOVANJE ČEBELJIH PANJEV



IDRIJSKA 10, 1360 VRHNIKA

TEL.: 01 755 13 17 – GSM: 041 420 200

- **AŽ-panji** (9s, 10s, 12s)
- **prašilčki** (5s, 7s)
- **lipovi satniki**
- **zaklade Debelak** (9s, 10s)
- **pitalniki Frančič**
- **distančni vložki**
- **vehe** za povezavo AŽ-panjev
- **trietazni AŽ** (10s)
- **AŽ-kozinc 11 + 3**

Po želji izdelamo tudi druge vrste panjev. – Panji so iz masivnega smrekovega lesa, rogljičeni (cinkani). – Blago vam lahko pošljemo po bitri pošti.

Povpraševanje po satnicah iz lastnega čebeljega voska je veliko!

HÖDL

Predelava voska

- Ponujamo Vam možnost, da opazujete kuhanje Vaših starih satov in surovega voska. Ker je treba priti samo enkrat, prihranite čas in denar.
- Pričakujemo vašo predhodno najavo po telefonu +43(0)3475/2270.
- Vosek predelujemo s tehnološko najmodernejšo opremo.
- Segrevanje s paro in obsevanje z ultravijoličnimi žarki izključujeta možnost kakršne koli okužbe.
- Uporaba originalne tehnologije Grander omogoča, da Vaš vosek ostane popolnoma naraven.
- Najmanjša možna količina lastnega voska za predelavo v satnice je 20 kg surovega voska ali 50 kg starih satov.
- Čas kuhanja je približno 3 ure pri 20 kg surovega voska in 4 ure pri 50 kg starih satov.
- Po naročilu izdelamo satnice kakršne koli debeline in velikosti.
- Predelava voska poteka vse leto.
- Storitve ponujamo po izjemno ugodni ceni.
- **Stare sate in surov vosek je mogoče kadar koli zamenjati za satnice.**
- Ponujamo Vam tudi možnost, da plačate samo predelavo.

HÖDL

Informacije

Wachsverarbeitung Imkereiarartikel
Deutsch Haseldorf 75
A-8493 Klösch – Steiermark, Austria

Tel./faks: +43(0)3475/2270

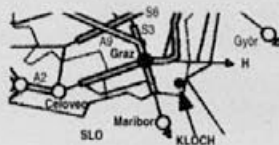
E-pošta: info@wachs-hoedl.at

Spletna stran: www.wachs-hoedl.at

Delovni čas: **ponedeljek-petek** 8.00–12.00, 13.00–18.00
sobota 8.00–12.00

Sporazumevamo se v nemškem jeziku.

Kako nas najdete:



Časopis Slovenski čebelar je ustanovilo Slovensko čebelarstvo društvo za Kranjsko, Štajersko, Koroško in Primorsko leta 1898.

Izdaja ga Čebelarstva zveza Slovenije, Brdo pri Lukovici 8, 1225 Lukovica.

Tel.: tajništvo (01) 729 61 00, uredništvo (01) 729 61 14 (Janez Mihelič, GSM: 040/209 004), faks (01) 729 61 32, Barbara Zajc 041/370 409, Anton Tomec (01) 729 61 02.

Elektronska pošta: tajnik Anton Tomec: anton.tomec@cebelarska-zveza-slo.si – pisarna Barbara Zajc: barbara.zajc@cebelarska-zveza-slo.si –

urednik Janez Mihelič: cebelarska.zveza.slo@siol.net

Izdajateljski svet: predsednik Franc Šivic, univ. dipl. inž. gozd. – člani: Miro Četina, univ. dipl. inž. gozd., Vlado Augustin, univ. dipl. inž. kem. tekst. teh., dr. Stanko Kapun, Vlado Pušnik, Janko Prebil

Uredniški odbor: Janez Mihelič, univ. dipl. biol., Vlado Augustin, univ. dipl. inž. kem. tekst. teh., Franc Grajzar, dr. Aleš Gregorc,

Janez Gregori, prof. biol., dr. Janez Grad, Martin Bajc, dipl. inž. gozd.

Glavni in odgovorni urednik: Janez Mihelič, univ. dipl. biol., lektorica: Nuša Radinja, prof.

Letna naročnina za leto 2005 za nečlane je 10.000 SIT, Posamezna številka stane 900 SIT za člane oz. 950 SIT za nečlane skupaj z 8 % DDV.

Članarina skupaj z naročnino za Slovenski čebelar je 8.500 SIT. Člani lahko objavijo en brezplačen oglas (20 besed) na leto, nadaljnja beseda je 60 SIT.

Reklamni oglasi: cela barvna stran na ovitku 120.000 SIT, v sredini 72.000 SIT, pol strani 36.000 SIT, tretjina strani 24.000 SIT, četrt strani 16.800 SIT, pasica 4.000 SIT.

Popust pri ceni za 3- do 5-kratno objavo je 10 %, za 6- do 10-kratno objavo 20 %, za celoletno objavo 30 %.

Splošni oglasi po 60 SIT za besedo, enako tudi za osmrtnice, ki vsebujejo več kot 40 besed. Cene so brez DDV.

Transakcijski račun ČZS: 18300-0013332037, matična številka ČZS: 5141729, davčna številka ČZS: 81079435, šifra dejavnosti: 91.120.

Za naročnike iz tujine – devizni račun: LJ BA SI 2X-900-27260-6274/0 – je letna naročnina 50 USD ali 42 EUR.

Priprava za tisk: Tiskarna Grafika Soča – Nova Gorica.

Oblikovanje naslovnice: Bostjan Debeljak, dipl. inž. arh.

Oddaja tekstov: članki do petega, obvestila, reklame do desetega, mali oglasi do petnajstega v mesecu.

Tisk: Grafika Soča, Nova Gorica.

Glasi **Slovenski čebelar**, ki ga izdaja Čebelarstva zveza Slovenije s sedežem na Brdu pri Lukovici 8, je vpisano v razvid medijev, ki ga vodi Ministrstvo za kulturo RS, pod zaporedno številko 585.

Pri financiranju izdajanja Slovenskega čebelarja sodeluje Javna agencija za raziskovalno dejavnost Republike Slovenije.

Mnenje avtorjev člankov ni nujno mnenje uredništva.

IZDELAVA
OPREMA

II 35 686 2006



920063443,2

COB155

**Logar****NOVO!****STIMULATIVNE ČEBELJE POGAČE MEDOPIP z dodanimi vitamini in minerali.****Izkoristite PROMOCIJSKO CENO 255 SIT/kg (vključno z DDV)
za vsa naročila do 15.02.2006.****Na to ceno ne priznavamo dodatnih popustov
in ne velja kartica ugodnosti.****Redna cena stimulativne pogače Medopip
je 289 SIT/kg z DDV.****Pri nakupu nad 200 kg vam priznamo
8% popust.****Popusti se med seboj izključujejo.****Pakiranje v vrečkah po 1 kg v 20 kg kartonih.****Sestava pogače Medopip:
saharosa v prahu, invertni sirup,
rastlinski proteini, vitamini in minerali.**

Sladkorno pogačo uporabljamo takrat, ko je v družini zalega, vsekakor pa za dražilno krmljenje v brezpašnem in deževnem obdobju, ko primanjkuje cvetnega prahu. Z dodajanjem protelnov, vitaminov in mineralov v pogačo se dodatno stimulira zaleganje matice, čebelja družina pa se hitreje razvija in krepi, tudi v brezpašnem obdobju brez cvetnega prahu. Sladkorne pogače čebele ne nosijo v satje, zato med ostaja čist za razliko od krmljenja s sirupom.



**Nov delovni čas trgovine:
od ponedeljka do petka
od 9.00 do 12.00 in od 13.00 do 17.00
ob sobotah
od 9.00 do 12.00.**

**NAROČENO BLAGO VAM LAHKO
ODPOŠLJEMO S PAKETNO POŠTO.**

**Našim zvestim kupcem nudimo
KARTICO UGODNOSTI.**

**Pri gotovinskem nakupu čebelarjeve opreme
v vrednosti nad 10.000 SIT
priznamo čebelarjem z veljavno čebelarstvo izkaznico 4% popusta.**

**LOGAR TRADE d.o.o.****Mlakarjeva ulica 99 - OPC Šenčur, 4208 Šenčur****tel.: 04 25 19 410, faks: 04 25 19 415****e-pošta: info@logar-trade.si****internet: www.logar-trade.si**