

Slovenski št. 7-8 v čebelar



letnik CXVII – julij-avgust 2015

ISSN 0350-4697

**Čebelar
zveza Slovenije
je proti GSO**

Odpravljanje kristalizacije mane v satju

Preprosto pridobivanje neoporečnega propolisa

Na enem naslovu samo ena številka KMG MID



ČEBELARSTVO MARKO DEBEVEC

APIS M&D®

ČUŽA 7, 1360 VRHNIKA
tel.: (01) 755 12 82, faks: (01) 755 73 52

Delovni čas:
ob delavnikih 9.00-12.00
16.00-18.00
ob sobotah 9.00-12.00

apis.md@siol.net



AŽ-PANJI 10-SATNI



TRIETAŽNI AŽ-PANJ



PRAŠILČEK
AŽ 5-IN 7-SATNI



GRELNIKI ZA
MED 187 EUR



KAKOVOSTNA RSF-
TOCILA



STANDARDNI LR-
IN DVOTRETINJSKI
LR-PANJ



ŽICA ZA SATNIKE
250 g RSF - 4,8 EUR
250 g CINKANE - 2,5 EUR



PREDELAVA
VOSKA V
SATNICE
SAMO 0,95 EUR/KG



SATNIKI:
AŽ-VRTAN,
LEPLJEN,
ZBIT
LR-STANDARD
LR 2/3

■ Naročeno blago pošljemo tudi po hitri paketni pošti (z izjemo lomljivih izdelkov). ■ Po izjemno nizki ceni vam iz vašega voska izdelamo satnice – 0,95 EUR/kg. ■ Vosek steriliziramo pri 125 °C. ■ Odkupujemo vosek po največ 7,00 EUR/kg. Po poprejšnjem dogovoru je izplačilo mogoče takoj.

- Panji so izdelani natančno in kakovostno.
- Uporabljamo vodoodporne materiale in lepila.

- Kakovostna izdelava po ugodni ceni.

Priznano vzrejališče čebeljih matic Debevec. Sprejemamo naročila.

ČEBELARSTVO RIHAR - KOCJAN

Robert Kocjan s.p.

Gabrje 42, 1356 Dobrova

Tel.: 01 36 41 106, faks.: 01 36 41 307

GSM.: 031 351 964

e-pošta: robineli@siol.net

WWW.RIHAR-KOCJAN.SI

IZDELAVA ČEBELARSKE OPREME ČEBELARSTVO - TRGOVINA



MATIČNA REŠETKA



PLASTIČNA TESTNA MREŽA-



PLASTIČNO OBEŠALO



PVC POSODE ZA
TOČENJE IN
SHRANJEVANJE MEDU



KANTICA - PITALNIK 5L



SATNICE



ČEBELJE POGAČE



OJAČANA RAZSTOJŠIČA

**SPOŠTOVANI
ČEBELARJI!
OBVEŠČAMO VAS,
DA BO
OD 20.07. DO
VKLJUČNO 07.08.
ZARADI DOPUSTA
TRGOVINA ZAPRTA!
HVALA ZA
RAZUMEVANJE!**



VSE ZA OBNOVO PANJEV

Delovni čas: od pon. do čet.: 08-12 in 15-18, pet.: 08-15

ZMERNE CENE - TRADICIJA - KVALITETA - IZKUŠNJE, PRIDOBLENE V LASTNEM ČEBELARSTVU

Naročeno blago vam lahko odpošljemo s paketno pošto.



UVODNIK



Drage čebelarke in cenjeni čebelarji!

Ob koncu letošnje čebelarke sezone je pred nami zelo odgovorna naloga, namreč, da poiščemo kompetentne kandidate, ki bodo prevzeli vodenje ČZS v prihodnjem obdobju. Kot veste, je leto 2016 volilno, tako da bomo volili predsednika in člane drugih organov zveze. Upravni odbor ČZS je zato na svoji 15. redni seji, ki je bila 12. marca 2015, s sklepom št. 211/e imenoval komisijo za evidentiranje kandidatov za izvedbo volitev organov Čebelarke Slovenije v letu 2016. V komisijo za evidentiranje kandidatov smo bili imenovani: **Jožef Smrkolj**, predsednik komisije (zasavski, celjski in koroški volilni okoliš), ter člani **Janez Tehovnik** (ljubljanjski in gorenjski volilni okoliš), **Andrej Pihler** (podravski in pomurski volilni okoliš), **Anton Žnidaršič** (notranjski, primorski in obalno-kraški volilni okoliš) in **Matija Absec** (dolenjski, posavski in belokranjski volilni okoliš). Komisija se je že sešla in za UO pripravila predlog časovnega razporeda, po katerem bodo vsi organi izvoljeni do ApiSlovenije 2016. Po našem mnenju bi bilo prav, da nas na tem veličastnem srečanju nagovori in nam predstavi svojo vizijo delovanja ČZS na novo izvoljeni predsednik naše krovne organizacije. Poleg tega smo sprejeli sklep, da bomo člani komisije v svojih volilnih okoliših dejavno spodbujali članstvo k iskanju primernih kandidatov, ki bodo pripravljene kandidirati in tudi delati v organih zveze. Slovensko čebelarstvo je na zavirljivo visoki ravni, tako da se brez težav lahko primerjamo z najrazvitejšimi državami sveta. Zasluge za to ima vseh več kot 8000 čebelarjev, ki se vključujemo v delo 207 društev, 15 regijskih zvez in številnih organov ČZS. Pri tem je treba poudariti, da za uspešen razvoj potrebujemo kompetentnega vodjo (predsednika), ki bo imel jasno vizijo prihodnjega razvoja slovenskega čebelarstva, vizijo, ki bo koristna za slehernega čebelarja in ki jo bo z njegovo izvolitvijo podprl tudi občni zbor. UO je drugi najpomembnejši organ ČZS, ki med občinama zboroma skrbi za izvedbo programa in uveljavlja pobude čebelarjev s posameznih območij,

Fotografija na naslovnici: Čebelji »eldorado«. Nominirana fotografija z mednarodnega natečaja čebelarke fotografije Čebelarke Slovenije 2014.

Foto: Agustín Arias Martínez, Španija

UVODNIK

| | |
|--|-----|
| Jožef Smrkolj: | 237 |
| IZ ZNANOSTI IN PRAKSE | |
| Vlado Auguštin: Odpravljanje kristalizacije mane v satju | 238 |
| Mag. Andreja Kandolf Borovšak: Redna menjavo satja – skrb in obveznost vsakega čebelarja | 240 |
| Tomaž Samec: Testiranje različnih načinov načrtnega pridobivanja propolisa v letu 2014 | 242 |
| Franc Podrižnik: Preprosto pridobivanje neoporečnega propolisa | 243 |
| Dr. Peter Kozmus in Filip Jelen: Koroški čebelarji zavzeto varujejo kranjsko čebelo – sivko | 246 |
| Sporočilo evropskih akademij znanosti za javnost: Poročilo »Ekosistemske storitve, kmetijstvo in neonikotinoidi« | 247 |
| Vlado Auguštin: Čebelarstva zveza Slovenije je proti GSO | 248 |
| Franc Šivic: Novice iz sveta | 249 |

DELO ČEBELARJA

| | |
|---|-----|
| Mag. Marko Hrastelj: Mesečna opravila v juliju in avgustu | 249 |
|---|-----|

ZDRAVJE ČEBEL

| | |
|--|-----|
| Mag. Lidija Matavž, dr. vet. med.: Obvladovanje varoj v poletnih mesecih | 252 |
|--|-----|

ČEBELJE PAŠE

| | |
|--|-----|
| Jožica Golob-Klančič: Medovite trajnice – sivke ne moremo in ne smemo prezreti | 254 |
| Jošt Jakša: Gozd, čebele in čebelarstvo | 255 |

ZGODOVINA ČEBELARSTVA

| | |
|---|-----|
| Milan Meglič: Moji spomini na sodelovanje z dr. Janezom Poklukarjem | 257 |
|---|-----|

DOGODKI IN OBVESTILA

| | |
|--|-----|
| | 259 |
|--|-----|

OBVESTILA ČZS

| | |
|--|-----|
| | 262 |
|--|-----|

MALI OGLASI

| | |
|--|-----|
| | 271 |
|--|-----|

V SPOMIN

| | |
|--|-----|
| | 274 |
|--|-----|

INDEX

EDITORIAL

| | |
|----------------|-----|
| Jožef Smrkolj: | 237 |
|----------------|-----|

FROM SCIENCE AND PRACTICAL WORK

| | |
|--|-----|
| Vlado Auguštin: Solving the Honeydew Crystallization in Combs | 238 |
| Andreja Kandolf Borovšak, MSc: Regular Replacement of Combs – a Concern and Obligation of Every Beekeeper | 240 |
| Tomaž Samec: Testing Various Ways of Deliberate Acquiring of Propolis in the Year 2014 | 242 |
| Franc Podrižnik: Simple Acquiring of Unblemished Propolis | 243 |
| Peter Kozmus, DSc and Filip Jelen: Carinthian Beekeepers are Committed to Protect the Carniolan Honeybee | 246 |
| European Academies' Science Advisory Council Press Release: The »Eco-system services, agriculture and neonicotinoids« Report | 247 |
| Vlado Auguštin: Slovenian Beekeepers' Association is Against GMO | 248 |
| Franc Šivic: World News | 249 |

BEEKEEPER'S WORK

| | |
|---|-----|
| Marko Hrastelj, MSc: Monthly Tasks in July and August | 249 |
|---|-----|

BEES' HEALTH

| | |
|--|-----|
| Lidija Matavž, MSc, DVM: Varroa Control in Summer Months | 252 |
|--|-----|

HONEYBEE FORAGE

| | |
|---|-----|
| Jožica Golob-Klančič: Nectar-Bearing Perennials – Lavender Cannot and Must Not be Ignored | 254 |
| Jošt Jakša: Forest, Bees and Beekeeping | 255 |

HISTORY OF BEEKEEPING

| | |
|---|-----|
| Milan Meglič: My Memories of Cooperation With Janez Poklukar, PhD | 257 |
| | 259 |

ANNOUNCEMENTS BY BEEKEEPING

| | |
|-------------------------|-----|
| ASSOCIATION OF SLOVENIA | 262 |
|-------------------------|-----|

| | |
|-----------|-----|
| SMALL ADS | 271 |
|-----------|-----|

| | |
|-------------|-----|
| IN MEMORIAM | 274 |
|-------------|-----|

zato moramo sami poskrbeti, da bodo vanj izvoljeni tisti, ki bodo pripravljeni konstruktivno delovati in ne bodo samo številke. Seveda nikakor ne smemo zanemariti preostalih organov in komisij, zato poskrbimo, da bodo člani teh res naši najkakovostnejši predstavniki.

Kot sem že omenil, ima najpomembnejšo vlogo predsednik ČZS, zato je naša dolžnost, da takoj začnemo iskati in spodbujati kandidate, tako da se bodo ti lahko pravočasno odločili ter pripravili svoj program vodenja in razvoja slovenskega čebelarstva, saj bo ta pogoj za kandidaturo. Zagotavljam vam, da se bomo na občnem zboru zavzemali za izvedbo tajnih volitev, tudi če bo kandidat en sam. Želimo si in veselimo bomo, če bodo vsaj trije. Pri tem bi radi poudarili, da ima ČZS dobre kadre, ki izvajajo program JSSČ ter skrbijo za delovanje organov kot tudi za pomoč čebelarjem in njihovo obveščanje.

Tudi samo poslovanje ČZS je stabilno, tako da je zveza v dobri finančni kondiciji, zato lahko uspešno izvajamo program JSSČ. Komisija bo sprejela vse popolne prijave za kandidaturo za predsednika ČZS, zato ni obvezno, da kandidate evidentirajo v društvih in zvezah. Predlagamo tudi, da bi prijave za kandidaturo za predsednika ČZS, ki bodo prispele do 11. decembra 2015, njihovo predstavitev s kratkim življenjepisom (CV), vizijo razvoja slovenskega čebelarstva in program vodenja brezplačno objavili v januarski številki Slovenskega čebelarja, tako da se bo članstvo do njih lahko opredelilo na rednih občnih zbora.

Vse čebelarje torej pozivam, da skupaj poiščemo in prepričamo svoje sposobne kolege h kandidaturi na volitvah v posamezne organe ČZS.

Jožef Smrkolj, predsednik komisije za evidentiranje kandidatov za volitve 2016

IZ ZNANOSTI IN PRAKSE



Odpravljanje kristalizacije mane v satju

Vlado Augustin*, vlado.augustin@czs.si

Podnebne razmere v letošnji pašni sezoni so v dobršnem delu Slovenije povzročili pojav mane. Manov med ni primeren za zimsko prehrano čebel, saj vsebuje velike količine mineralnih in neprebavljivih balastnih snovi, ki čebelarjem med zimskim mirovanjem povzročajo velike težave, grizo in največkrat tudi pogubo. Manov med za čebele ni škodljiv samo zaradi prenapoljenosti njihovih želodcev z neprebavljivimi snovmi, ampak tudi zaradi toksičnosti za čebelji organizem, zlasti za želodec, živčni sistem in mišična tkiva.

Manov med izvira iz medene rose oziroma mane. Mano povzročajo kljunate žuželke – listne uši, škržati in kaparji, ki vsrkavajo rastlinski sok listavcev in iglavcev, predvsem sladkorjev, ga delno predelajo, potem pa ga v obliki sladke kapljice izločijo na zadku. Po predelavi zaradi biokemične pretvorbe tekočine ne moremo več govoriti o rastlinskemu soku, temveč o medeni rosi ali mani. To v obliki lepljivih kapljic najdemo na iglicah in listih različnih dreves (jelke, smreke, macesna, hrasta, bora, kostanja, vrbe, bukve, lipe, breze, javorja, jesena ...). Čebele nabirajo te sladke kapljice ter jih med predelavo v med zgoščajo s pospeševanjem izhlapevanja vode, to pa dosežejo z ventilacijo panja

in vzdrževanjem ustrezne temperature. Med podajanjem prinesene mane in pri premeščanju zalog jim čebele dodajajo še izločke svojih žlez.

Pri manovemu medu je treba razlikovati dve popolnoma različni obliki tega medu. Prva oblika je takšna, da nikoli ne kristalizira in je koherentna, to je lepljiva. Druga oblika manovega medu pa zelo hitro kristalizira, tako da dobimo med, ki je trd kot beton. Ta strd je pri čebelarjih hitro dobil ime cementni med. Pojav je posledica vsebnosti melecitoze, ki je čebele ne morejo pravočasno kakovostno predelati za skladiščenje v satju. Če ga čebelarji pravočasno ne iztočijo iz panja, povzroča velike težave tako njim kot tudi čebelarjem.

Melecitozo je iz gozdne mane prvi izoliral francoski kemik Berthelot in jo tudi kemijsko označil. Melecitoza je trisaharid, sestavljen iz dveh molekul glukoze in ene molekule fruktoze lme melecitoza (meleze) v francoščini pomeni macesen, na katerem naj bi to mano izločala ušice *Larix pinus*. Vendar čebele v panje prinašajo melecitozo tudi v krajih, kjer macesen sploh ne raste ali ga je tako malo, da te ušice ne morejo izločati tolikšnih količin mane. Takšno mano najdemo tudi na smreki, na kateri jo izloča zelo puhasta lahnida (*Lachniella costata* Zett.).

* Svetovalec JSSČ za tehnologijo čebelarjenja



Kristaliziran med v satju

Čista melecitoza je bel prašek, ki je med vsemi sladkorji v medu najmanj topen. Kristalizira že predčasno in povzroča, da začne sočasno kristalizirati še glukoza. Med izparevanjem vode iz mane začne melecitoza v panju hitro kristalizirati, med se strdi in ga ni več mogoče iztočiti. Čebelarji jo lahko prepoznajo, saj pri porabi takega strjenega medu v satju na dno panjev padajo številni beli kristalčki, ki jih čebele dosledno odstranjujejo iz panja.

Čebelarji moramo ob obilni paši na mani z visoko stopnjo melecitoze odstraniti matično rešetko, tako da matica lahko zaleže sleherno prazno celico. Prav tako moramo skrbeti, da v čebeljem gnezdu tako rekoč vsak dan polne sate menjavamo s praznimi. Pri čebelarjih z večjim številom panjev to seveda lahko povzroči težave, še posebej, če nimajo dovolj rezervnega satovja. Točenje na vsakih nekaj dni je le delna rešitev, saj je to za družine prepogost stres, poleg tega pa iztočeni med v posodah, žal, ni zrel, zato pogosto začne vreti.

Čebelarjem, ki jim iz satja ni uspelo iztočiti vsega medu, ker je prej kristaliziral, svetujem, da po točanju sat popršijo ali pomočijo z vodo in takega vrnejo čebelji družini. Čebele bodo odstranile tako vodo kot tudi del kristaliziranega medu. Če postopek ni bil v celoti učinkovit in je v satju še ostal kristaliziran med, naj postopek ponovijo, oziroma satje za 24 ur namočijo v vodo. Ker je melecitoza slabo topna, naj bi 20 satov namakali v 80–100 litrih vode, vendar ta ne sme biti topla. Melecitozni med namreč vsebuje številne kvasovke, zaradi katerih začnejo njegove raztopine hitro vreti. Po namakanju iz satja stresemo vodo, preostali med še enkrat iztočimo in damo satje posušiti čebelam. Namakanje satja v vodi je intervencijski ukrep, ki čebelarju povzroči veliko dela, dvomljiva pa je tudi kakovost tako iztočenega medu. S tem postopkom se sicer rešimo cementnega medu v satju, vendar tako iztočenega lahko uporabimo le v plodišču.

Čebelarji, ki čebelarimo z nakladnimi panji, imamo možnost, da polne nastavke odkritih medenih satov melecitoznega medu potisnemo pod plodiščno naklado, nanjo pa poveznemo mediščno naklado s praznimi sati. Ker čebele ne marajo medu izpod plodišča, ga veselo prenašajo v medišče, pri tem pa mu znova dodajajo encime, ki razgrajujejo mano. V dveh oziroma treh tednih, odvisno od živalnosti družine in njenega »razpoloženja«, bodo čebele prenesle polno naklado medu. Med, ki ga iztočimo po prenosu, ne bo več kristaliziral. Razgrajeni kompleksni sladkorji tako postanejo povsem sprejemljiva hrana za prezimovanje čebel, prav tako pa iztočeni med ne bo kristaliziral v kozarcih.

Pri vseh zgoraj nevedenih opraviilih moramo biti zelo previdni, saj vsa dela opravljamo v obdobju, ko v naravi ni izrazite paše in zato obstaja stalna nevarnost ropa. Cilj vseh teh ukrepov je, da čebelje družine v plodišču, na območju zimske gruče (ob njej in nad njo), pred prezimovanjem nimajo manovega medu, še posebej ne kristaliziranega! Zato moramo čebelarji pravočasno ukrepati in se znebiti takega medu na območju čebelje gruče. Te čebele naj bi imele pred prezimovanjem v svoji bližini vsaj štiri polne sate kakovostne hrane. Nikakor se ne sme zgoditi, da bi primerno hrano porabile že do sredine zime in se v gruči primaknile h kristaliziranim zalogam, saj bi to povzročilo smrt čebeljih družin.

Najbolje pa je, če sate, polne strjene mane, čez zimo shranimo in jih porabimo za prehrano čebeljih družin in spodbujanje zaleganja v pomladnih mesecih. Sate cementnega medu je mogoče uporabiti tudi pri rojih, saj jim s tem zagotovimo hrano za poletni razvoj.

Pri prodaji melecitoznega medu je treba upoštevati, da je melecitoza sladkor in ne med. V kozarcih ustvarja melecitoza na dnu belosivo usedlino peskaste strukture. Pri topljenju medu se ta sicer raztopi, vendar se čez nekaj dni znova pojavi. Večje količine usedline pa se ne stopijo niti pri temperaturi 40 °C, saj je za to potrebna višja temperatura. Pri tem seveda obstaja nevarnost, da vsebnost HMF povečamo na več kot 40 mg/kg.

Kristalizacija mane v satju postaja v zadnjem času vse pogostejši pojav, in to na vse večjem območju. Naloga čebelarjev je, da se naučimo prepoznati to nevarnost, da pravilno ukrepamo in da družine pripravimo za varno prezimovanje, sicer je strjevanje medu lahko za marsikatero čebeljo družino usodno. ■

Vir: Imdorf, A., Bogdanov, S., Kichenmann, V. (1985): Melezitose or cement honey in the honey and brood chambers – what to do? www.agroscope.admin.ch/imkeri/00302/00307/index.html?lang=en.



Redna menjavo satja – skrb in obveznost vsakega čebelarja

Andreja Kandolf Borovšak*, andreja.kandolf@czs.si

Uvod

V SČ smo že pisali o tem, da uporaba kemičnih sredstev za zatiranje varoj (akaricidov) po večini pušča ostanke v vseh čebeljih pridelkih, saj se ta sredstva kopičijo tako v vosku kot tudi v propolisu, zaradi prehajanja iz voska pa se lahko znajdejo tudi v drugih čebeljih pridelkih (izkopancu in medu). Nekateri akaricidi so zelo stabilni, tako da se v vosku kopičijo ter se prek nog in teles čebel širijo po vsem panju in med čebeljo družino. Kumafos lahko najdemo tudi v medu čebelarjev, ki za zatiranje varoj nikoli niso uporabljali tega sredstva, saj so lahko z njim onesnažene že satnice, tako da to sredstvo z njih prehaja v satje in med. Najvišja mejna vrednost kumafosa v vosku ni določena. Že vsebnost 1 ppm (1 mg/kg) kumafosa pa lahko povzroči, da se ta znajde tudi v medu (Wallner, 1992). Leta 2014 smo v okviru Uredbe o izvajanju ukrepov na področju čebelarstva nadaljevali leta 2013 začeto raziskavo o kopičenju ostankov kumafosa in metabolitov amitraza v čebeljih pridelkih.

Metode

Med in vosek smo vzorčili v šestih družinah s konvencionalno prakso. V njih so leta 2009 varoje zatirali z apivarom, leta 2010 so uporabili checkmite, v letih 2011, 2012 ter 2013 pa timol. Leta 2012 in 2013 je bil v dveh panjih uporabljen checkmite, v dveh pa apivar. Za zimsko zatiranje varoj je bila v zadnjih letih v teh panjih uporabljena oksalna kislina. Prav tako smo v družinah, ki so bile leta 2013 (kot umetni roji) naseljene v povsem nove panje in na satnice brez ostankov, v dveh družinah uporabili Checkmite, v dveh Apivar, v dveh pa Thymovar.

Ker smo ugotavljali prehajanje kumafosa in amitraza iz starega satja v čebelje pridelke, smo vzorčili med iz tistega satja, pri katerem smo akaricide analizirali tudi v vosku satja. V medu smo ugotavljali tudi vsebnost ostankov v mednih pokrovcih. Vzorcili smo večkrat zaleženo satje, deviško satje in satje proste gradnje (tj. deviški sat, ki ni izdelan na satnici).

Med smo vzorčili tako, da smo sat z medom stisnili ter iz medu s precejanjem in posnemanjem odstranili nečistoče (delčke voska ...). Satje, iz katerega smo vzorčili med, smo stopili v vodni kopeli ter tako pridobili čist vosek brez ostankov čebeljih srajčk in

drugih nečistoč. Zaradi zagotavljanja homogenosti vzorca smo morali segrevanje v vodni kopeli večkrat ponoviti. Da bi zagotovili homogenost vzorca, smo v vodni kopeli stopili tudi medne pokrovce.

Vsebnost kumafosa v vosku in medu v poskusnih razmerah

V naši raziskavi smo po trikratni uporabi Checkmita v starem satju našli povprečno 22,62 mg/kg kumafosa (največ do 49,7 mg/kg). Starejše satje je vsebovalo več kumafosa kot deviško, ki ga je vsebovalo povprečno 5,98 mg/kg (največ do 14,6 mg/kg). Vir kumafosa v deviškem vosku niso bile satnice, saj smo kumafos našli tudi v vosku proste gradnje iz istih panjev, in sicer v koncentraciji, ki je bila višja od 1 mg/kg.

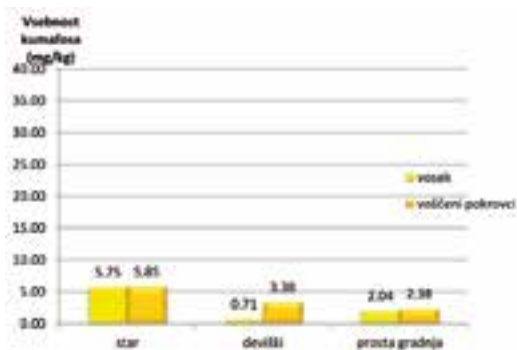
V čebelarški literaturi večkrat zasledimo, da moramo star, večkrat zaležen vosek izločiti iz čebelarstva in ga uporabiti za izdelavo sveč, za satnice pa so primerni deviški vosek, vosek iz trotovine in vosek iz pokrovcev. Če upoštevamo, da začne kumafos iz satja prehajati v med in druge čebelje pridelke, ko ga je v vosku 1 mg/kg oz. po podatkih nekaterih avtorjev celo manj, potem za satnice ni primeren niti vosek voščenih pokrovcev proste gradnje. V voščenih pokrovcih starih satov smo našli povprečno 33,37 mg/kg kumafosa (največ do 102 mg/kg), na deviških satih povprečno 4,22 mg/kg (največ do 5,99 mg/kg), več kot 1 mg/kg pa smo ga našli tudi v voščenih pokrovcih proste gradnje.

V medu, pridobljenem iz teh satov, smo v starem satju našli povprečno 0,004 mg kumafosa/kg, v deviškem 0,010 mg/kg in še manj v medu iz proste gradnje. Skrb zbujajoče pa je, da je bila po trikratni uporabi kumafosa (leta 2010, 2012 in 2013) v enem vzorcu medu presežena mejna vrednost ostankov tega sredstva, ki je 0,1 mg/kg. **Takšnega medu ni dovoljeno prodajati.**

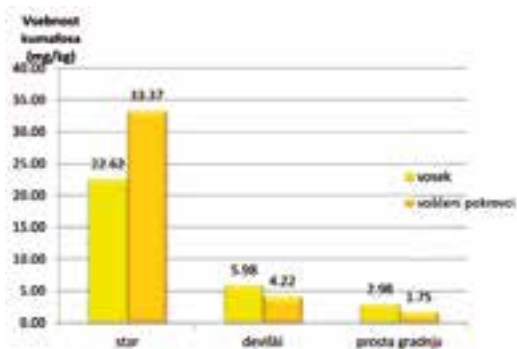
Samo po enkratni uporabi Checkmita (leta 2013) v družinah, ki so bile kot umetni roji naseljene na povsem nove panje s satnicami, za katere so analize potrdile, da v njih ni ostankov kumafosa, je bilo v starem satju povprečno 5,75 mg kumafosa/kg (največ do 9,23 mg/kg), v deviškem satju povprečno 0,71 mg/kg in v prosti gradnji (izmerjeno samo v enem vzorcu) 2,04 mg/kg. Presenetljivo je bilo v voščenih pokrovcih proste gradnje 2,38 mg kumafosa/kg in v pokrovcih deviške gradnje 3,38 mg/kg, torej več kot v satju sa-

* Mag., svetovalka JSSČ za zagotavljanje varne hrane

mem. Ta ugotovitev potrjuje ugotovitve drugih avtorjev, da čebele vsa notranja mesta čebeljega panja, po katerih se gibljejo (satniki, podnice, pokrovi), prevlečejo s tankim slojem voska. Pri graditvi satja očitno uporabljajo tudi vosek, ki je že v panju, in ne samo na novo izločenega iz voskovnih žlez. Ko kumafos zaide v panj, ga čebele prenašajo po njem in tako z njim onesnažijo še druge čebelje pridelke (Kandolf in sod., 2014).



Graf 1: Povprečna vsebnost kumafosa v vosku po enkratni uporabi Checkmita (vosek = satje)



Graf 2: Povprečna vsebnost kumafosa v vosku po večkratni uporabi Checkmita (vosek = satje)

Vsebnost metabolitov amitraza v vosku in medu

Metabolitov amitraza je bilo v primerjavi s kumafosom občutno manj tako v vosku kot medu. Po večkratni uporabi amitraza ga je bilo povprečno manj kot 1 mg/kg, največ pa smo ga našli v voščenihih pokrovcih mladega satja. Občutno manj kot kumafosa ga je bilo tudi v medu in izkopancu. Največ, povprečno 0,01 mg/kg, ga je bilo v medu iz starega satja (največ do 0,02 mg/kg). Po enkratni uporabi amitraza ga z izjemo v enem primeru nismo našli niti v vosku niti v medu (Kandolf in sod., 2014).

Vsebnost ostankov kumafosa in amitraza v vzorcih iz kontrole kakovosti čebeljih pridelkov

Leta 2014 je v okviru ukrepa Kakovost čebeljih pridelkov obstajala možnost, da so čebelarji v analizo poslali še druge čebelje pridelke, med njimi tudi vo-

sek. Rezultati so bili precej dobri. Več kot 50 odstotkov vzorcev je vsebovalo manj kot 1 mg kumafosa/kg, od tega v nekaj več kot 10 odstotkih vzorcev tega sredstva nismo našli. Največja vsebnost kumafosa v vosku je bila 8,76 mg/kg, glede na to pa je bilo to sredstvo v analiziranih vzorcih verjetno uporabljeno največ enkrat. Nekateri čebelarji pa bili začudeni, da so analize pokazale vsebnost kumafosa v vosku, čeprav ga nikoli niso uporabljali. Vsebnosti amitraza so bile tudi v teh vzorcih podobne kot v vzorcih, zajetih v našem poskusu, torej manj kot 1 mg/kg.

Redna menjava satja

Ker je vsebnost kumafosa in tudi amitraza večja v starem kot v deviškem satju, vsekakor **svetujemo redno menjavo satja**. Staro satje izločimo iz čebelarstva, iz svojega satja ne izdelujemo satnic, če smo uporabili Checkmite, še posebej večkrat. Čebelarjem, ki so checkmite uporabili samo enkrat in nameravajo satnice izdelovati iz svojega voska, priporočamo, da vosek pred izdelavo satnic pošljejo v analizo.

Prav tako priporočamo, da panj temeljito mehansko očistite, prav tako pa tudi matične rešetke, okenice in vse stene panja ter jih po možnosti obžgete. Poskrbite, da v panju ni prizidkov voska in propolisa.

Kupujte satnice iz ekološke pridelave ali jih izdelujte iz svojega voska, če niste uporabljali kumafosa. Kadar jih kupujete pri izdelovalcu satnic, povprašajte po analinem izvidu. Ostanki se nekontrolirano širijo, zato niti deviško satje in voščeni pokrovi niso jamstvo, da v satnicah ne bo kumafosa.

Predvsem pa za zatiranje varoj izvajajte apitehnične ukrepe, zmanjšajte uporabo sintetičnih akaricidov, zlasti kumafosa, in uporabljajte sonaravna sredstva.

Sklep

Pogled skrbni za ohranitev čebel mora vsak čebelar skrbeti tudi za varnost čebeljih pridelkov, še posebej voska, saj je ta, če zanemarimo medno golšo čebel, prva embalaža za med in izkopanec. Napake, ki jo naredimo v tej fazi, ne moremo več popraviti. Poskrbimo, da bomo z ostanki obremenjen vosek čim prej odstranili iz naših panjev. ■

Viri:

- Augustin, V. (2010): Pridelava in predelava voska. Brdo pri Lukovici: Čebelarstva zveza Slovenije, 72 str.
- Bogdanov, S., Kilchenmann, V., Imdorf, A. (1998): Acaricide Residues in Some Bee Products. Journal of Apicultural Research, let. 37, str. 57-67.
- Bogdanov, S. (2004): Beeswax: Quality Issues Today. Bee World, let. 85, št. 3, str. 46-50.
- Kandolf Borovšak, A., Lilek, N., Samec, T., Noč, B., in Kozmus, P. (2014): Poročilo o ugotavljanju vpliva

ostankov zdravil ter drugih škodljivih snovi na čebelje pridelke, na zdravje in preživetje čebeljih družin. Poročilo v skladu z Uredbo o izvajanju programa ukrepov na področju čebelarstva v RS v letih 2014–2016.

Mikuš, A. (2013): Vpliv kakovosti voska na kakovost čebeljih pridelkov. Zbornik prispevkov ApiSlovenija, 36.

Dnevi čebelarstva Celje 2013, str. 23–30.

Noč, B., Kandolf, A., Lilek, N., Samec, T., Justinek, J. (2013): Poročilo o ugotavljanju ostankov zdravil v čebeljih panjih. Čebelarstva zveza Slovenije.

Wallner, K., (1992): Diffusion varroazider Wirkstoffe aus dem Wachs in den Honig. Apidologie, let. 23, str. 387–389.



Testiranje različnih načinov načrtnega pridobivanja propolisa v letu 2014

Tomaž Samec*, tomaz.samec@czs.si

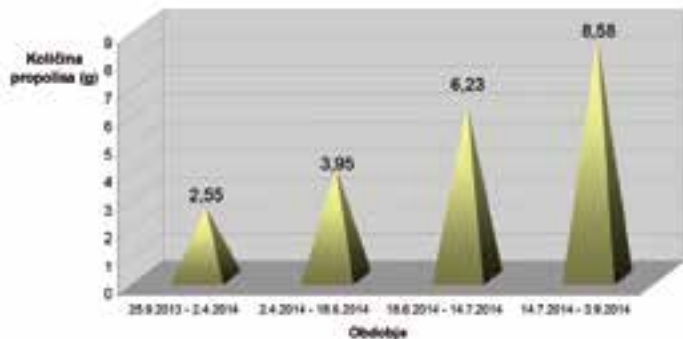
Propolis je čebelji pridelek, ki vsebuje različne rastlinske smole, ki jih čebele nabirajo na popkih topola, breze in drugih rastlin. Zbrano smolo oplemenitijo še z izločki svojih žlez ter ji dodajo čebelji vosek (izloček voskovnih žlez), da postane snov lepljiva. Gre za zmes balzamov, smol, čebeljega voska, eteričnega olja in cvetnega prahu. Barva propolisa je odvisna od rastlinskega izvora in njegove starosti. Zaradi širokega spektra biološko aktivnih snovi ga človek uporablja že od antičnih časov, cenjen pa je tudi dandanes.

V okviru raziskovalnega projekta, ki ga je Čebelarstva zveza Slovenije začela izvajati leta 2012 v raziskovalnem čebelnjaku na Bledu, smo lani v AŽ-panjih znova testirali mesta, na katera čebele odlagajo propolis. Znano je, da ga čebelja družina odlaga v bližino svojega gnezda, saj se z njim obvaruje pred mikrobi in plesnimi, poleg tega pa s propolisom tudi utrdi voščene celice in zapre špranje v panju, s čimer prepreči prepih.

V letu 2014 smo za pridobivanje propolisa uporabili 1 mm debelo plastično mrežo z 2 x 2 mm velikimi luknjicami. Za razliko od leta 2012 in 2013 namenske mreže nismo vstavljali zadaj na vratca plodišča, in sicer iz dveh razlogov. Prvi je, da smo v minulih letih na tem mestu panja pridobili zelo majhno količino propolisa, drugi pa, da je bila narava lani zelo skopa, zato je bilo treba čebelam dodajati hrano v krmilnike. Mreže za pridobivanje propolisa smo vstavljali pod matično rešetko, pri tem pa smo z mrežo prekrili tudi sprednjo polovico matične rešetke. Pri drugem načinu vstavljanja smo mrežo namestili na okvir, ki smo ga vstavili v notranji sprednji del med razstojišči v plo-

dišču. Za 9-satni AŽ-panj smo izdelali okvir z dolžino 31 cm, višino 16 cm in debelino 0,5 cm. V načrtno pridobivanje propolisa je bilo vključenih 21 čebeljih družin v AŽ-panjih in 5 čebeljih družin v LR-panjih. V teh družinah smo mreže vstavljali nad plodiščno naklado.

Zbiranje propolisa smo razdelili na štiri obdobja v letu (graf 1). Iz grafa, ki prikazuje povprečne količine načrtno pridobljenega propolisa na čebeljo družino, je mogoče razbrati, da je vna čebel za iskanje osnovnih surovin za izdelavo propolisa večja v drugi polovici leta. Povprečno je bilo v enem letu na mrežicah v AŽ-panjih pridobljenega 21,30 g propolisa.



Graf 1: Povprečne količine načrtno pridobljenega propolisa na čebeljo družino v posameznem obdobju.

tem mestu panja pridobili zelo majhno količino propolisa, drugi pa, da je bila narava lani zelo skopa, zato je bilo treba čebelam dodajati hrano v krmilnike. Mreže za pridobivanje propolisa smo vstavljali pod matično rešetko, pri tem pa smo z mrežo prekrili tudi sprednjo polovico matične rešetke. Pri drugem načinu vstavljanja smo mrežo namestili na okvir, ki smo ga vstavili v notranji sprednji del med razstojišči v plo-

Razlika se ni pokazala samo med posameznimi obdobji, ampak tudi med mesti v panju, na katera smo vstavili namenske mreže. Povprečna količina propolisa, pridobljenega na mrežicah, vstavljenih pod matično rešetko, je bila za 2,62 g večja od količine, pridobljene na okvirjih, ki smo jih vstavili v plodišče. Pri pridobivanju propolisa v LR-panjih je bila količina pridelka manjša, saj smo povprečno na družino pridobili le 1,55 g propolisa.

* Svetovalec JSSČ za zagotavljanje varne hrane

Propolis je zelo dovzeten za onesnaženje s sintetičnimi akaricidi, ki jih uporabljamo za zatiranje varoj. Ti vplivajo tako na njegovo kakovost kot tudi uporabnost. V vzorcih propolisa, ki smo ga pridobili v posameznih obdobjih, smo zato analizirali tudi ostanke amitraza, kumafosa in timola oz. njihovih razpadnih produktov.

V vzorcu propolisa, pridobljenega na namenskih mrežicah v panju, v katerem v zadnjih dveh letih kumafos ni bil uporabljen, smo ugotovili 0,03 mg kumafosa/kg. Količine teh ostankov so bile večje v vzorcih propolisa, postrganega iz panjev, v katerih je bila v zadnjih dveh letih za zatiranje varoj uporabljena ta učinkovina. Še večje vrednosti pa smo ugotovili v vzorcih propolisa, pridobljenega na namensko vstavljenih mrežicah v čebeljih družinah (rojih), v katerih je bil kumafos uporabljen lani, saj je bila vrednost kumafosa največja (4,1 mg/kg) prav v njem. Vsota razpadnih produktov amitraza v vzorcih je v primerjavi s propolisom iz rojev pokazala večje vrednosti v propolisu, pridobljenem na namensko vstavljenih mrežicah v če-

beljih družinah, v katerih je bil v zadnjih dveh letih uporabljen amitraz. Ob uporabi timola v čebeljih družinah pa v propolisu nismo zasledili njegovih ostankov.

Glede na izkušnje v letu 2014 lahko sklenemo, da so za načrtno pridobivanje propolisa primerni tudi AŽ-panji. Količina pridobljenega propolisa je odvisna tudi od mesta, na katero vstavimo namenske mrežice. Poleg tega lahko ugotovimo, da so ostanke kumafosa in razpadni produkti amitraza v vzorcih propolisa, pridobljenega na namensko vstavljenih mrežicah, navzoči tako v panjih, v katerih je bil v zadnjih dveh letih uporabljen kumafos oz. amitraz, kot tudi v novo naseljenih panjih z novimi satnicami.

Čebelarjem svetujemo, da za načrtno pridobivanje propolisa uporabljajo namenske mreže, za zatiranje varoj pa naj ne uporabljajo sredstev, ki bi v propolisu utegnili puščati ostanke. Svetujemo še, naj se udeležijo delavnic, ki jih o namenskem pridobivanju propolisa organizira ČZS, JSSČ, in tako spoznajo, kje in kako lahko v čebelji družini pridobivamo ta čebelji proizvod. ■



Preprosto pridobivanje neoporečnega propolisa

Franc Podrznik*, franjo.podriznik@gmail.com

ČZS v svojem programu že nekaj časa precej pozornosti namenja izboljšanju čebeljih pridelkov, še posebej na področju varne hrane. Vedno bolj je poudarjeno tudi uživanje lokalno pridelane hrane. Slovenski čebelarji smo v zadnjem času na tem področju v očeh javnosti še utrdili svoj ugled. Zato se moramo odgovorno odločiti in svojim odjemalcem ponuditi čim boljše čebelje pridelke, takšne, kakršne bi si želeli od nekoga prejeti tudi sami. Poleg kakovostnih senzoričnih lastnosti čebeljih pridelkov je zelo pomembna tudi njihova fizikalno-kemična in mikrobiološka slika. Ker zadnjega največkrat ne znamo z našimi čutili, se moramo v fazi procesa pridelave in predelave držati dobre čebelarje prakse, katere sestavni del je tudi sistem HACCP. Še posebej moramo biti na proces pridelave pozorni pri pridelkih, ki močneje absorbirajo snovi iz okolice. Eden izmed takih čebeljih pridelkov je propolis, ki je produkt smol popkov različnih rastlin, pomešanih z izločki čebeljih žlez. Propolis iz okolice še posebej intenzivno absorbira vse, kar je dobrega in tudi slabega. Zaradi tega moramo biti pozorni, kdaj in na kakšen način ga pridobivamo.

Nekateri ga nabirajo vse leto. Največ ga lahko zberemo takrat, ko je čebelja družina po svojem naravnem programu na to najbolje pripravljena. To je po kresu (21. junij), ko se začne pripravljati na zimske razmere. Čebele uporabljajo propolis tako za izboljšanje mikrobiološkega stanja v notranjosti panja kot za zadelavo špranj, s čimer v panju zagotovijo stabilnejšo klimo. Večje odprtine zagradijo z voskom, a si ob tem pustijo prehodne poti (če se jim



Pridobivanje propolisa s kombinacijo fine in grobe namenske mrežice v AŽ-panju

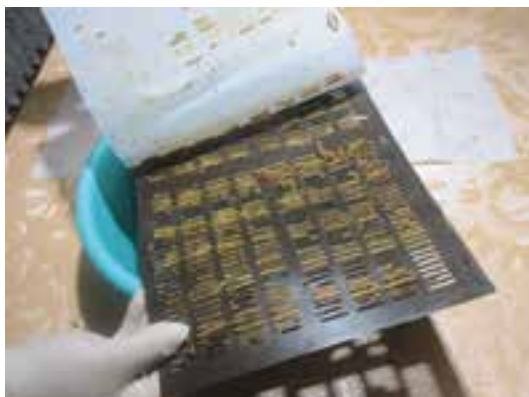
* Terenski svetovalec JSSČ



Lepo zadelane reže, večje zadelajo z mešanico voska in propolisa

to zdi potrebno). Manjše odprtine, skozi katere ne morejo, zadelajo s propolisom. Zaradi tega pravimo propolisu tudi zadelavina. Intenzivneje propolizirajo dele nad gnezdrom in pred gnezdrom v okolici vhoda. Tja nanesejo tudi debelejšje sloje kot pod gnezdrom ali za njim. Tako kot graditev satja ali donos medu tudi propoliziranje ne poteka pri vseh družinah enako intenzivno. Za več podrobnosti in natančnejše podatke o propoliziranju in propolisu v tem članku ni dovolj prostora, zato je najbolje vzeti v roke knjižico Propolis (ČZS, JSSČ, 2009), ki so jo napisali Norbert Jedlovčnik, Vlado Pušnik, Majda Kurinčič Tomšič in Franc Grošel, ali pa informacijo poiskati pri enem izmed svetovalcev specialistov ČZS.

Za pridobivanje propolisa torej strganja notranjosti panjev in različnih panjskih delov ne moremo več uvrščati v postopke dobre čebelarke prakse. Svetovalci specialisti ČZS priporočajo za pridobivanje propolisa uporabo posebnih mrežic iz živilsko neoporečnih materialov (najbolje silikonskih). Te morajo biti tudi mehansko odporne, zdržati morajo različna upogibanja in trenja, tudi po zamrznitvi, tako da njihovi delci ob ločevanju propolisa ne zaidejo vanj.



Zamrzovanje olajša odstranjevanje propolisa. Mrežice se ločijo.

V nakladnem panju so lahko mrežice na satih medišča (pod pokrovom) vstavljene tako rekoč vse leto, razen v obdobju zatiranja varoj s kemičnimi sredstvi, ki puščajo ostanke. V AŽ-panju si to težje privoščimo, ker nad mediščne sate skoraj ni mogoče vložiti upogibljivih elementov, kot so mrežice, različne krpe itd. V pašnem obdobju pa zaradi donosa ni dobro omejiti prehoda med plodiščem in mediščem.

Če načrtujemo pridobivanje neoporečnega propolisa za domače potrebe, ga je mogoče na povsem preprost način pridobiti tako v nakladnih kot v AŽ-panjih. Sam sem za pridobivanje propolisa uporabil dve mreži različnih rastrov. Spodaj je debelejša mreža z rastrom 3 mm, nanjo pa sem položil in po robovih z lepilnim trakom prilepil mrežico z rastrom, manjšim od 1 mm. Obe vrsti mrež je mogoče kupiti v bolj založenih trgovinah s čebelarskim materialom ali na sejmu v Celju. Obe vrsti sta tudi živilsko neoporečni in mehansko odporni. Nekateri za ta namen uporabijo tudi vinogradniško sito, mrežico, ki jo uporabljajo v prešah.

Mreže vstavim v panje ob zadnjem točenju. Spodnjo, debelejšo mrežo položim na sate (v AŽ-panju lahko tudi na matično rešetko). Mreže ne prekrijejo celotne površine nad sati. Čebele lahko prehajajo v medišče AŽ-panja ali do krmilnika nakladnega panja oziroma do pogače. Manipulacija hrane (krmljenje ali prenos medu) med plodiščem in mediščem poteka neovirano. Poletno zatiranje varoj opravi z mravljinčno kislino po t. i. šok metodi. Na dan zdravljenja iz panja odstranim mrežice in jih vstavim med čist papir. Ko kislina čez dan ali dva izhlapi, mrežice znova vstavim na sate. Kadar je potrebno dodatno jesensko zatiranje z močnejšim kemičnim sredstvom (kot se je to zgodilo lani), mrežice znova odstranim. Mrežice pustim v panjih do novembra oziroma do mraza. Količine na ta način pridobljenega neoporečnega propolisa sicer niso rekordne, vsekakor pa so večje



Prvo prepogibanje nato odstranjevanje z nožem ali vilico, obvezno z lateks rokavicami zaradi higiene

kot pri strganju panjskih površin in delov. Postopek je dokaj preprost in družine pri ničemer ne moti.

Ko mrežice izločim iz panja, jih zamrznem, da postane propolis krhek. Obe mreži nato ločim. Večjo najprej očistim voskovnih delov, nato pa z nožem ali vilicami odluščim propolis (upogibanje in mencanje pri tem ne pomaga kaj dosti). S tanjše mreže nato še z nožem postrgam zalepljene koščke propolisa.

Nadaljnja uporaba je prepuščena vsakemu posamezniku. Čebelarji, ki nimamo registrirane dejavnosti predelave čebeljih pridelkov, lahko dajemo v

promet samo primarne čebelje pridelke, med katere spada tudi surovi, nepredelani propolis.

Ob upoštevanju navedb iz uvoda moramo biti še posebej pozorni pri uporabi kemičnih sredstev za zatiranje varoj. Že enkratna uporaba amitraza ali kumafosa namreč v propolisu pusti ostanke, ki jih potrjujejo tudi laboratorijske analize. Za propolis sicer ni določena mejna količina ostankov, a če dvomimo o ustreznosti propolisa za domačo uporabo, še posebej pa tistega, ki je namenjen za prodajo, je vzorec smiselno poslati v analizo. ■

Seminar o propolisu

ČZS, JSSČ bo jeseni pripravila seminar o *tehnologiji pridobivanja propolisa*. Na njem se boste seznanili s stanjem na področju pridobivanja propolisa v Sloveniji, s sestavo in lastnostmi propolisa, tehnologijo pridobivanja propolisa v različnih panjskih sistemih, skladiščenjem in čiščenjem propolisa ... Teoretični in praktični del izobraževanja bo potekal v začetku septembra (7. 9. 2015) v prostorih Fakultete za kmetijstvo in biosistemske vede, Pivola 8, Hoče. Prijave na semi-

nar sprejema g. Samec po e-pošti: tomaz.samec@czs.si ali po telefonu na 040/436 517. Ob prijavi po e-pošti obvezno navedite: ime in priimek, naslov (ulica, hišna številka, številka pošte, kraj), čebelarstvo društvo, koliko let čebelarite, tel. št. ali št. GSM in e-naslov. Prijave zbiramo do 15. julija 2015. Natančen urnik bodo vsi prijavljeni prejeli po pošti pred začetkom seminarja. Ker se bo seminarja lahko udeležilo le 20 slušateljev, se prijavite čim prej. *Tomaž Samec, svetovalec JSSČ*

ApilifeVar ORGANSKO, VARNO, UČINKOVITO PROTI VAROZI

- **Visoka učinkovitost** (višja od 90-95%)
- **Ni rezistence**
- **Enostavna & varna uporaba**
- **Zanesljivost** - podprto z več kot 15 letnimi izkušnjami
- **Odobreno za ekološko čebelarstvo**
- **Odmerek prilagodljiv** glede na stopnjo okuženosti z varozo, temperaturo in tip panja
- **Timol, eterično olje evkalipta, kafra, racemna, levomentol**

Chemicals Laif

080 13 15 / info@vet4you.com
VETCONSULT PHARMA d.o.o.

Tableta brez recepta. Pred uporabo natančno preberite navodila! O izogibanju in neželenih učinkih in preprečitvi z veterinarjem ali s farmaceutom.

Koroški čebelarji zavzeto varujejo kranjsko čebelo – sivko

Peter Kozmus*, peter.kozmus@czs.si in Filip Jelen**, filip.jelen@amis.net

Pozorni čebelarji s Koroškega so obvestili ČZS, da se zadnja leta v njihovih čebeljih družinah povečuje število čebel z rumenimi obročki. Strokovnjaki ČZS smo v drugi polovici leta 2014 obiskali nekaj čebeljakov in ugotovili, da imajo čebelarji prav: rasna čistost kranjske čebele je ponekod res slaba. Zato smo se intenzivno lotili tega problema. Ob tem nam je veliko pomagala Čebelarstva zveza Koroške (ČZK), ki je čebelarstva društva (ČD) pozvala k sodelovanju s terenskimi svetovalci, tako da smo skoraj v vseh podrobno pregledali čistost čebel. Pozimi so med ČZS in ČZK potekali številni pogovori o nadaljnjih korakih za ureditev te problematike in predvsem o vzrokih tega pojava. O vsem tem smo se pogovarjali tudi na društvenih občnih zborih. Na podlagi informacij, ki so nam jih posredovali čebelarji, smo se povezali tudi z avstrijskimi čebelarji in jim predstavili opažen problem. Skupaj smo ugotovili, da so za pojav čebel križancev odgovorni čebelarji, ki v Avstriji načrtno čebelarijo z buckfaško čebelo, tako da se ta nekontrolirano širi v okolje. Tako kot v Sloveniji je njihov vpliv oz. mešanje z avtohtono čebelo opazno tudi v Avstriji, zato so tudi tam okrepili skrb za ohranitev kranjske čebele.



Očiščen in urejen prostor za plemenjenje matic v Legnu nad Slovenj Gradcem

parjenje s troti kranjske čebele. V tem obdobju je zato potekalo iskanje primerne prostora, letos spomladi pa je bila sprejeta odločitev, da bo plemenilna postaja stala v kraju Legen pri Slovenj Gradcu. Pred dokončno odločitvijo smo v sodelovanju z veterinariko NVI pregledali vse čebelje družine v radiju 3 km



Čebele križanci med kranjsko in buckfaško čebelo

S koroškimi čebelarji smo se pozimi dogovorili, da bomo letos na Koroškem skušali intenzivneje izvajati ukrep menjave čebeljih matic, hkrati pa smo ugotovili, da potrebujejo primerno mesto za oprasevanje vzrejenih matic, na katerem bo zagotovljeno



Obisk koroških čebelarjev pri avstrijskih kolegh

ter tako preverili, ali so okoliške čebele čiste. Ugotovili smo, da so. Potem so čebelarji primerno uredili predvideni prostor in se dogovorili, kako bo potekal dovoz in odvoz plemenilčkov. Na novi plemenilni postaji se zdaj že plemenijo prve matice.

Spomladi smo na Koroškem pripravili tudi tri delavnice o vzreji matic, na katerih so se čebelarji seznanili s postopki vzreje matic, svoje znanje o

* Dr., strokovni vodja RP

** Predsednik ČZ Koroške

opraševanju matic na plemenilni postaji pa so bogatili tudi s študijem literature. Ob tem so jim s svojimi izkušnjami pomagali tudi nekateri čebelarji iz sosednje Avstrije, kjer plemenilne postaje delujejo že vrsto let.

Čeprav še ni minilo leto dni od pobude za postavitve plemenilne postaje, se koroški čebelarji lahko

pohvalijo, da so v tem obdobju naredili veliko dela. V zvezi s tem je treba pohvaliti predvsem vodstva ČD in ČZK ter preglednika, ki delujeta na tem območju. Vsi skupaj so dokazali, da je v slogi moč. V ČZS verjame, da bodo začete dejavnosti prerasle v ustaljeno delo, in upamo, da bodo podobne plemenilne postaje zaživele tudi drugod po Sloveniji. ■

Poročilo »Ekosistemske storitve, kmetijstvo in neonikotinoidi«

Sporočilo evropskih akademij znanosti za javnost

Znanstveno-svetovalni odbor evropskih akademij je oblikoval posebno delovno skupino, ki je pod vodstvom dr. Petra Neumanna* preučila širše vplive neonikotinoidov na ekosistemske storitve. Skupina je objavila posebno poročilo z naslovom »Ecosystem services, agriculture and neonicotinoids« (Ekosistemske storitve, kmetijstvo in neonikotinoidi).

V njem je poudarila štiri ključne ugotovitve:

1. Vse več je dokazov, da obsežna uporaba neonikotinoidov prek prehrane žuželk negativno vpliva na netarčne organizme, ki opravljajo ekosistemske storitve, med drugim tudi opraveševanje in nadzor nad škodljivci.
2. Obstajajo trdni znanstveni dokazi, da zelo nizke doze neonikotinoidov, ki sicer neposredno ne povzročajo takojšnje smrti, z uporabo v daljšem obdobju škodljivo vplivajo na netarčne organizme, to pa bi moralo biti v postopkih za pridobitev dovoljenj v EU posebej poudarjeno.
3. Zdajšnja praksa pri rabi neonikotinoidov prek prehrane žuželk ni skladna s temeljnimi načeli integralnega zatiranja škodljivcev, kot je to izraženo v Direktivi EU o rabi pesticidov za trajnostno kmetijstvo (Sustainable Pesticide Directive, 2009/128/EC).
4. Razširjena raba neonikotinoidov (in tudi drugih pesticidov) ogroža možnosti za obnovo naravne pestrosti v kmetijski krajini.

Odbor posebej opozarja, da se te ugotovitve nanašajo na vplive na številne ekosistemske storitve v kmetijstvu, posebej pa poudarjajo:

– Opraveševanje rastlin: Vrednost storitve opraveševanja v Evropi je ocenjena na 14,6 milijarde evrov, pri tem pa so že opazni problemi zadostnega opraveševanja rastlin. Opozarjajo, da ta storitev ne sme biti osre-

dinjena zgolj na medonosno čebelo, saj je za uspešno opraveševanje v kmetijstvu, še posebej pa v naravi, pomembna tudi pestrost opraveševalcev.

- Naravna kontrola škodljivcev: Pogosto naravni sovražniki, kot so številne vrste žuželk (npr. parazitske osice, pikapolonice, drugi hrošči ipd.) in ptiči, zaužijejo dovolj škodljivcev, tako da uporaba kemičnih sredstev ni potrebna. Globalno je vrednost tega pojava na letni ravni ocenjena na 100 milijard dolarjev.
- Organizmi prsti in njihova vloga za zaščito in izboljšanje rasti kmetijskih kultur.
- V ozadju vseh teh storitev je naravna pestrost (biodiverziteteta), ki je tudi predmet zakonodaje in je zaščiten tako na ravni EU kot tudi v svetovnih sporazumih.

Kaj se natančno dogaja z omenjenimi ekosistemskimi storitvami, je težko oceniti. Politično so bile najbolj izpostavljene medonosne čebele, vendar so te v veliki meri odvisne tudi od uspešnega čebelarjenja, torej od človeka. Podroben pregled novejših raziskav (več kot sto objav v zadnjih dveh letih) razkriva, da je usoda drugih organizmov, ki so vključeni v ekosistemske storitve, povezane s pridelavo hrane, še hujša. Seveda je delež zmanjšanja težko pripisati samo neonikotinoidom, vsekakor pa so jasne nekatere poti vnosa v netarčne organizme in znani resnični vplivi na njihov razvoj in preživetje. Cilj objave tega poročila je bil spodbuditi širšo strokovno razpravo o nevarnosti neonikotinoidov ne samo za medonosno čebelo, ampak tudi za druge organizme. ■

Povzetek je pripravil dr. Janko Božič

Viri:

http://www.easac.eu/fileadmin/Reports/Easac_15_ES_web_complete.pdf

<http://www.easac.eu/home/press-releases/detail-view/article/neonicotinoid.html>

<http://www.nature.com/nature/journal/v520/n7546/full/520157a.html>

* Vodja Inštituta za zdravje čebel Veterinarske fakultete Univerze v Bernu v Švici, tudi predsednik organizacije Collos



Čebelarstva zveza Slovenije je proti GSO

Vlado Augustin*, vlado.augustin@czs.si

Dilema, ali gojiti gensko spremenjene poljščine ali ne, že več kot desetletje in pol neti javno razpravo na stari celine. Nekatere države temu odločno nasprotujejo, druge pa se zavzemajo za rahljanje strogih pravil. V začetku letošnjega aprila je na tem področju začela veljati nova zakonodaja, ki jo je Evropska komisija sicer predstavila že leta 2010. Njen namen je poenostaviti postopek odobritve gojenja gensko spremenjenih organizmov, saj je bil dozdajšnji za povsem razdeljene države članice neustrezen.

V torek, 2. junija 2015, so na Kmetijskem inštitutu Slovenije predstavili predlog zakona o omejevanju ali prepovedi pridelave gensko spremenjenih organizmov, ki je zdaj v javni obravnavi. Predlog omenjenega zakona v slovensko zakonodajo vnaša aprila uveljavljeno evropsko direktivo in določa postopek za omejitev ali prepoved pridelave gensko spremenjenih rastlin v RS, pristojne organe in sodelovanje med njimi, način sporočanja Evropski komisiji in državam članicam o sprejetih odločitvah glede omejitve ali prepovedi pridelave gensko spremenjenih rastlin (GS-rastlin), imenovanje komisije za presojo razlogov za omejitev ali prepoved pridelave tovrstnih rastlin, njene naloge in pristojnosti ter inšpekcijski nadzor in sankcije.

* svetovalec JSSČ za tehnologijo čebelarjenja

Predlog zakona predvideva, da bi bilo v RS mogoče omejiti ali prepovedati pridelavo GS-rastlin ali skupin GS-rastlin, če bi bila njihova pridelava v nasprotju s sprejetimi cilji in ukrepi kmetijske in okoljske politike oziroma politike prostorskega načrtovanja oz. če bi povzročala ali bi lahko povzročala ovire (npr. administrativne) ali dodatna bremena (npr. finančna) pri izvajanju zgoraj navedenih politik.

Stališče Čebelarstva zveze glede gojenja GSO v Sloveniji je znano že od leta 2007, ko se je Inštitut za trajnostni razvoj in z njim tudi ČZS pridružil vseevropski kampanji za ohranitev in zavarovanje kmetijstva brez GSO, saj spremembe v okolju prva zrna in pokaže čebela, vsak večji poseg pa utegne občutno zamajati njeno populacijo. Obstoj čebel v okolju ni samo po sebi umeven. Z njimi bi morali ravnati modro in se zavedati bogastva, ki ga imamo na sončni strani Alp. In to bogastvo gotovo ni kmetijska proizvodnja, ki bi temeljila na gensko spremenjenih organizmih in rastlinah!

ČZS podpira zakon o omejevanju ali prepovedi pridelave gensko spremenjenih rastlin, saj ta Sloveniji omogoča uresničevanje Direktive EU 412/2015, ki državam članicam EU dopušča, da se samostojno odločijo o tem, ali bodo na svojem ozemlju dovolile setev GS-rastlin ali ne. ■





Za člane ČZS nudimo 7% popust pri nakupu čebelarstva opreme Lyson v vrednosti nad 50 EUR. Pri nakupu sladkorja v količini večji od 200 kg pa nudimo 11% popust na vso čebelarstvo opremo Lyson.



Točilo 6 kaset kombinirano za AŽ in LR, avtomatsko samoobračalno
cena: **1.510,18 €**



LR panj iz polistirena
cena: **74,50 €**



Komora za dekrystalizacijo medu 300 l, cena: **1.100,00 €**



Pogače in sladkor za krmiljenje čebel - ugodno



Satnice LR in AŽ
cena: **1,05 €**

* vse cene vsebujejo DDV

Ostalo čebelarstvo opremo si lahko ogledate na naši spletni strani: www.belokranjski-hram.si
Delovni čas: pon-pet 09:00-13:00 in 16:00-19:00, sob 08:00-12:00

Belokranjski hram d.o.o., Ulica Staneta Rozmana 16, 8340 Črnomelj, M: +386 40 745 750, +386 40 748 588, +386 31 695 485
www.belokranjski-hram.si, facebook-belokranjski hram, E: info.belokranjski-hram@t-2.si

Novice iz sveta

Nemčija



Raziskovalcem univerze v Düsseldorfu je lani uspelo vzrediti prvo gensko spremenjeno čebelo, in to tako, da so v njeno dedno zasnovno vnesli tako imenovani skakalni gen metulja. Prednost gensko spremenjenih čebel pred običajnimi naj bi bila v njihovi odpornosti proti različnim pesticidom, ki jih uporabljajo v kmetijstvu in ki zdaj po vsem



Christina Vleurinck

svetu povzročajo velike pomore. Ko so lani za to zvedeli čebelarji, je novica seveda zbudila veliko zanimanja in tudi polemik. Do zdaj so bili napor raziskovalcev usmerjeni predvsem v vzrejo čebel, ki bi bile odporne proti varojam, to pa seveda nima nikarkršne zveze z vnašanjem tujih genov v čebelje telo. Christina Vleurinck, ki je na omenjeni univerzi sodelovala pri poskusih spreminjanja čebelje dedne zasnove, pravi, da je šlo samo za bazne raziskave, predvsem za iskanje vzrokov določenega socialnega vedenja čebel, na primer, kaj spodbudi preobrazbo čebele negovalke oz. krmilke v pašno čebelo. Sama dvomi, da bi bilo čebelo z vnašanjem tujih genov mogoče spremeniti v žuželko, ki bi bila odporna pro-

ti pesticidom. Walter Haefeker, predsednik delovne skupine za gensko tehnologijo pri Apimondii, pa pravi, da čebele zelo ovirajo velike koncerne, ki proizvajajo različne pesticide za kmetijstvo, pri uvajanju novih proizvodov, zato bi bile zanje še kako dobrodošle čebele, ki bi bile odporne proti pesticidom. **Franc Šivic**

Vir: Frerick, M. (2015): Quo vadis, Genbiene? *Deutsches Bienen Journal*, št. 4, april, str. 6.

ZDA



Naš rojak Mark Simonitsch, o katerem sem obširneje poročal v prejšnji številki SČ in katerega rod izvira iz Bele krajine, mi je sporočil, da je junijski obisk prof. Janka Božiča v ZDA odlično uspel. V sedmih dneh je za ameriške čebelarje izvedel kar 15 različnih praktičnih prikazov in predavanj o tehnologiji čebelarjenja v AŽ-panjih. Še posebej je bilo zanimivo njegovo predavanje na univerzi v Massachusettsu za študente čebelarje. O njem je v času največje gledanosti poročala tudi najpopularnejša televizijska hiša v Bostonu. Kot je povedal Mark, so ga poklicali številni čebelarji iz vse države in hoteli izvedeti čim več o obisku prof. Božiča. Pravi, da je zdaj bolj kot kadarkoli prej ponosen na svoje korenine in na domovino svojih prednikov – Slovenijo. ■

Franc Šivic

Vir: ustni

DELO ČEBELARJA

Mesečna opravila v juliju in avgustu



Marko Hrastelj – Ženje, marko.hrastelj@gmail.com

V obeh poletnih mesecih izrabimo pozne čebelje paše, iztočimo med, zdravimo čebele, proti koncu avgusta pa začnemo čebelje družine že krmiti za zimo. Z nekaterimi načini (ometenci, deljenje družin) še vedno lahko povečamo število svojih čebeljih družin. V tem obdobju nadgradimo svoje delo v minulih mesecih in pripravimo čebelje družine za zimo.

Izdelava ometenca

Ob zadnjem točenju lahko družinam odvzamemo čebele iz medišč in iz njih naredimo ometence. Odvzete čebele poškopimo z raztopino oksalne ki-

sline, jim dodamo oprášeno matico in jih odpeljemo na drugo stojišče, kjer jih vstavimo v panj in obilno krmimo. Uspeh ne bi smel izostati, naslednje zdravljenje pa bo potrebno šele pozimi. Izhodiščna gospodarska družina ob tem res daje vtis oslabelosti, vendar je proces zmanjševanja števila čebel v tem obdobju nekaj običajnega. Po tem ukrepu družini navadno dodamo nekoliko hrane.

Krmljenje

Kot je bilo že nekajkrat omenjeno, se vse stvari v čebelarstvu dogajajo z nekajmesečnim zamikom.

Začetnikom priporočam, da preberejo prispevek g. Vlada Augušтина »Spomladansko krmljenje čebel«, objavljenem v letošnji 3. št. Slovenskega čebelarja, str. 86, v katerem avtor opisuje problem spomladanskega dodajanja hrane. V članku opisane napake pri poletni oskrbi čebel se nam »dogajajo« avgusta (in ne – kot marsikdo zmotno misli – marca)! Po slabi prezimitvi smo morali letos delati kar precej korekcij, v omenjenem članku pa so opisani napotki, da se nam kaj podobnega ne bi zgodilo tudi leta 2016. Pazimo še, da čebel ne krmimo in zdravimo hkrati – počnemo eno ali drugo.

Po koncu paše morajo družine imeti v panjih obvezno zalogo hrane (pribl. 10 kg), da ne stradajo in da se lahko dobro pripravijo na zimo. Sam sem nekaj začel družine krmiti za zimo že julija, da sem izrazil letne čebele, vendar sem v zadnjih letih to prakso nekoliko spremenil. Zdaj jim zgolj dopolnim obvezno zalogo ter jih nato zdravim, za zimsko zalogo pa jih začnem krmiti v drugi polovici avgusta. V nakladnih panjih je v spodnjih nakladah temnejše satje; tega odstranim pred začetkom krmljenja, ko ga čebele očistijo zalog, družina pa se pomakne navzgor na novejšo satje. Pri tem moramo biti zelo previdni, saj moramo sate za gnezdo postaviti tako, da si čebele brez težav oblikujejo strnjeno gnezdo, ki ga pozneje ne širimo več z vstavljanjem dodatnega satja.

Podobno počnejo tudi čebelarji v AŽ-panjih, ki svoje čebelje družine prezimujejo v mediščih. Prehitro krmljenje bi matico motilo pri zaleganju zimskih čebel, saj bi preveč omejilo prostor za zaleganje. Zelo previdni pa moramo biti, če je poletje zelo suho in v naravi ni veliko virov cvetnega prahu in nektarja. Različni avtorji navajajo nekoliko različne številke o tem, koliko hrane potrebuje čebelja družina za vzrejo ene čebele, brez dvoma pa se različne družine glede tega razlikujejo med seboj. Na splošno pa družina porabi 163 mg medu in 100 mg cvetnega prahu za preskrbo jajčeca do stadija bube. **Verjetno lahko čebelar v celotnem čebelarskem letu stori največjo napako, če po točenju medu odide na »zasluženi« dopust, čebele pa prepusti lakoti in varojam. Posledice takega ravnanja bo krepko plačal – s čebelami in denarjem, pa tudi moralno ni.**

Spremljamo tudi donose cvetnega prahu ter preverjamo, kako poteka zaleganje in krmljenje zalege. Če v naravi ni veliko pelodnih virov, uporabljamo sate s hrano iz zaloge, ki smo jo oblikovali aprila (usklađiščeno satje s cvetnim prahom, medom in sladkorjem). Zakaj je v tem obdobju tako zelo pomembna dobra oskrba s hrano? Nekatere matice namreč ob zmanjšanem vnosu zelo omejijo svoje gibanje po panju, zato je raznašanje feromona slabše, manjši je obseg zaleganja, čebele se zgublajo v sosednje družine ipd. Podobno kot marca ne govorimo o dra-



Hrvaški multibox je zelo uporaben pri izdelavi ometencev

žilnem krmljenju, temveč o preprečevanju stresa, ki bi ga v družini povzročilo vsaj začasno pomanjkanje določenega dela čebelje prehrane. **Med sušo nikakor ne sme manjkati niti napajalnik z vodo.** Če v okolici čebelnjaka oziroma stojišča raste veliko bršljana, je treba družinam vsaj del zimske zaloge dodajati v obdobju cvetenja te rastline, saj nerazredčen bršljanov med v zimski zalogi ni posebej zaželen, če so količine tega medu večje, pa utegne to v čebelji družini povzročiti težave pri prezimitvi.

Za krmljenje za zimsko zalogo uporabljamo gosto raztopino sladkorja v vodi (v razmerju 3 : 2). Družine moramo nakrmiti toliko, da imajo dovolj zaloge za prezimovanje in da je spomladi še nekaj ostane – pozneje jo lahko uporabimo pri narejencih oziroma za korekcije. Po navadi jim dodamo več od običajnih 8–10 kg sladkorja na družino. Navadno se avgusta še ne dogaja, da družine ne bi želele jemati hrane, če je vreme razmeroma toplo. Če se to vendarle zgodi, moramo raztopino spraviti v stik s čebelami, tako da bo odvzem hrane znova vzpostavljen. Ostajanje hrane v krmilniku – ne glede na to, da se ta kvari – povečuje tudi nevarnost ropanja. Glede na smernice dobrih higienskih navad dodajanje drugih dodatkov v raztopino za zimsko krmljenje ni najprimernejše.

Zatiranje varoj

Čebele zdravimo tako, da so varoj očiščene že negovalke, ki bodo krmile zimsko generacijo. O izrecnih napotkih ne bom govoril, svetujem pa, naj vsak čebelar svoje čebele zdravi z dovoljenimi sredstvi, kajti le to bo zagotovilo, da bodo čebelje družine prezimile in da bo prihodnje leto iz tega satja pridobil neoporečne čebelje pridelke. Katero izmed sredstev je za posameznika najprimernejše, pa je njegova izbira.

Združevanje čebeljih družin

V drugi polovici avgusta skušajmo čim bolj izraziti zaleganje zimskih čebel. Združevanje družin je



Družine brez zalege je relativno lahko očistiti varoj

postopek, s katerim okrepimo zazimljene družine; navadno ga izvajamo septembra, če jih združujemo julija in avgusta, pa je ta učinek navadno nekoliko manjši. Tiste, ki družinam dodajajo zalego že prej, naj opozorim, da je treba zalego dodajati ob gnezdo, ne zunaj njega, saj je v tem primeru prevelik del propade. Pred dodajanjem sata vendarle pogledamo, ali ni matica morda na sosednjem satu, saj bi jo dodane čebele lahko vzele v klobčič in ubile. Obstaja tudi možnost, da slabše družine razdremo in polovici preostalih družin dodamo zalego, polovici pa čebele

s satov z zalego. Med pregledi moramo biti hitri, da ne izzovemo ropa. Vedno pa moramo preveriti zaleganje matice, da nas pozneje ne bi presenetile trotovske družine. Iz podobnega razloga zmanjšujemo tudi vhod v panj, saj ga mora biti sposobna braniti celo manjša skupina stražark.

Kateri dejavniki omogočajo dobro prezimovanje? To so:

- mlada matica,
- zdrave čebele,
- ustrezna zaloga predelane hrane in
- pravilno urejeno gnezdo z mladim satjem.

Verjetno je ustrezno pripravo gnezda vizualno najlažje pojasniti tako, da ga primerjamo s panjem, v katerem je matica ušla nad matično rešetko – tam je ureditev ustrezna in družina odlično prezimuje.

Drug pogled

Pred leti sem aprila z nekim čebelarjem govoril o spomladanski prodaji čebel. Omenil je, da ta pred sezono omogoča odličen zaslužek. Sam sem takrat menil, da je to sicer res, vendar je treba za ta denar poleti kar precej delati, zato si s težavo privoščiš kak daljši dopust. Odgovoril mi je, da naj čebele kar vrag vzame, če sam poleti ne more za dva tedna na morje. In naslednje leto jih tudi je ... ■



ČEBELARSKI CENTER LENART



VELIK IZBOR OPREME ZA ČEBELARJE

točila, inox sodi, sončni inox
topilniki, panji in oprema za panje
steklena embalaža, sladkor in
sladkorne pogače, odkup voska...

Techtron d.o.o.
proizvodnja opreme za čebelarstvo



TECHTRON

Suzi d.o.o.

Trgovina: Partizanska c.31• 031/ 752 626 ; 041/ 474-897• info@cebelarski-center.eu• www.cebelarski-center.eu

MEDENA RAZVADA

med, matični mleček,
medene čokolade in bonbonjere,
ponudba čokolade in čokoladnih
figur čokoladnice Lucifer...



Lucifer
CHOCOLATE

Agro Simpa d.o.o.
Honey Bee Pro standardne in
stimulativne pogače za čebele



Obvladovanje varoj v poletnih mesecih

Lidija Matavž*, lidija.matavz@vf.uni-lj.si

V tem obdobju se medenje ponekod že končuje, seveda pa je to odvisno od okolja, v katerem čebelarimo. Julijska in avgustovska oskrba družin mora tako temeljiti predvsem na zagotavljanju vode in hrane ter na spremljanju napadenosti čebel z varojami.

Oskrba čebeljih družin

Čebelje družine potrebujejo v poletnih mesecih več vode kot sicer. Za ohlajanje in ventiliranje namreč glede na svojo moč porabijo od 2–4 dl vode na dan.

Ko med iztočimo, začnemo družinam za obvezno zalogo hrane dodajati sladkorno raztopino v razmerju 1 : 1. Čebelje družine moramo hraniti počasi, da čebele s hrano ne blokirajo zaleganja matice. Najboljši način za dodajanje raztopine je kapilarni odvzem, saj čebele tako hrano tudi pravilno skladiščijo. V boju proti varojam in drugim pogojnim boleznim, med drugim tudi v boju proti hudi gnilobi čebelje zalege, bodo uspešne samo dobro oskrbovane čebelje družine.

Zdravje čebeljih družin

Varoje so dejavne vse leto. V tem obdobju skrbni čebelarji v svojih čebeljih družinah že opažajo večje ali manjše število varoj.

Julija in avgusta je meja, pri kateri moramo poskrbeti za zmanjšanje števila varoj, do tri varoje naravnega odpada na dan. Če število varoj preseže prag škodljivosti za obstoj čebelje družine, če začne družina slabeti, če je zalega presledkasta in če se zmanjšuje število izleženih čebel, število varoj pa se

povečuje, moramo tako čebeljo družino čim učinkoviteje temeljito zdraviti.

V pašnem obdobju uporabimo za zatiranje varoj mravljinčno kislino *ad. us. vet.* Uporabimo jo lahko kot šokterapijo ali pa jo vstavimo v hlapilnike z dolgotrajnejšim izhlapevanjem. Paziti moramo, da dnevna temperatura ne doseže več kot 25 °C! Če se odločimo za šokterapijo, v panje vstavljamo dobro ohlajeno mravljinčno kislino, če jo uporabimo v hlapilnikih, pa mora biti mravljinčna kislina segreti na sobno temperaturo! Po zatiranju obvezno preverjamo odpad varoj!

Po končani paši in po iztočenju medu začnemo družine krmiti. Do začetka zdravljenja družinam dodamo 5–6 kg sladkorja. Lačnih družin ne zdravimo! Zdravilo vstavljamo ob primerni temperaturi, vendar dnevna temperatura zraka ne sme biti višja od 25 °C!

Pazimo na rezervne družine, v katerih še ni obrambnih čebel. Zaradi tega rezervnih družin ne narejamo pozno poleti, ko ni paše in ko se začne zdravljenje, kajti v nasprotnem lahko izzovemo rop.

Zdravljenje po končani paši

Po zadnjem točenju medu – ponekod je to že julija, ponekod šele avgusta – začnemo zatirati varoje. To delo morajo opraviti vsi čebelarji na geografsko zokroženih območjih v preletni razdalji tri kilometre. S sočasnim zdravljenjem preprečimo reinvazijo družin z varojami. Čebelarji, ki so zdravila naročili pri VF-NVI, jih bodo lahko po razporedu, objavljenem v SČ in na spletnih straneh VF, prevzeli pri pristojnih veterinarjih.

Zatiranje varoj po končani paši je obvezno za vse čebelarje! Če želimo, da bi čebelje družine preživele do prihodnje sezone, moramo varoje zatirati še jeseni in pozimi, odvisno od tega, koliko smo bili uspešni poleti in kako učinkovito je bilo uporabljeno zdravilo! ■

* Mag., dr. vet. med., Veterinarska fakulteta Univerze v Ljubljani, Nacionalni veterinarski inštitut, enota Murska Sobota



SONARAVNO ZATIRANJE VAROJ

Na zalogi HLAPILNIKI BS-05, rezervni deli.
Zaradi smrti lastnika iščemo kupca za nadaljevanje proizvodnje hlapilnikov.

Karakteristike hlapilnika:

- učinkovita uporaba brez ročnega uravnavanja pri spremembah temperature;
- preprosta uporaba v standardnih AŽ- in nakladnih panjih;
- počasno povečevanje koncentracij mravljinčne kisline;
- za večkratno uporabo.

NANOKEM, d. o. o.,
Rečna ulica 6, Ljubljana

Tel.: **041/691 328, 041/863 876**

Cene zdravil za zdravljenje varoze v letu 2015

Nacionalni veterinarski inštitut nam je posredoval informacijo o letošnjih cenah zdravil za zdravljenje varoze. Te cene smo primerjali z lanskimi, primerjavo pa si lahko ogledate v spodnji razpredelnici.

| Zdravilo | Cena 2014 | Cena 2015 |
|------------------------|-------------------|-----------|
| Thymovar, 2 x 5 trakov | brezplačno | 25,56 |
| Formivar, 1 l | brezplačno | 17,63 |
| Varidol, 5 ml | 12,06 | 13,21 |
| MAQS, 20 trakov | - | 85,59 |
| Bayvarol, 4 trakovi | 22,28 | 26,36 |
| CheckMite, 10 trakov | 26,16 | 25,82 |
| API-Bioxal, 35 g | 10,72 | 11,77 |
| ApiLife Var, 2 trakova | 2,40 | 2,78 |
| Apiguard, 50 g | 2,45 | 2,45 |

Primerjava lanskih in letošnjih cen zdravil pri NVI je pokazala, da so že tako visoke cene zdravil v Sloveniji letos še nekoliko višje (z izjemo zdravila Check Mite). Mednarodna primerjava cene, npr. zdravila Varidol, je pokazala, da stane steklenička na Češkem 5 EUR, pri nas pa enaka steklenička stane 13,21 EUR. Čebelar pa mora zdravilo kupiti v Sloveniji, čeprav je enako zdravilo na Češkem veliko ce-

nejše ... Čebelarji z »zdravo kmečko pametjo« tega pač ne razumemo! Zato toliko bolj pričakujemo, da bo zdravila v prihodnje mogoče po nižji ceni kupiti tudi v različnih veterinarskih organizacijah. Seznam teh organizacij nam je posredovala Veterinarska zbornica, njen direktor Jernej Lenič, dr. vet. med., pa nam je zagotovil, da bodo cene nižje.

Veterinarske organizacije, pri katerih bo mogoče kupiti veterinarska zdravila za zdravljenje varoze so (seznam se bo dopolnjeval): 1. Veterinaria Murska Sobota, Markišavska 3, Murska Sobota, 2. Veterinarska bolnica Maribor, Šentiljska 109, Maribor, 3. Veterinarska bolnica Slovenska Bistrica, Trgovska ulica 1, Slovenska Bistrica, 4. Veterinarska postaja Slovenj Gradec, Celjska cesta 126, Slovenj Gradec, 5. Veterinarska ambulanta Kriza, Cirkovce 50, Cirkovce, 6. Veterina Novo mesto, Šmarješka cesta 2, Novo mesto, 7. Veterina Gorica, Pri hrastu 18, Nova Gorica, 8. Veterinarska ambulanta Sežana, Trg 28. avgusta 3, Sežana, 9. Veterinarski center Celje, Trnoveljska cesta 1, Celje, 10. Veterinarska postaja Ljubljana, Cesta v Mestni log 51a, Ljubljana, 11. Veterinarska praksa Tenetiše, Tenetiše 80, Golnik.

ČZS



PE ČEBELARSKI CENTER MARIBOR

Streliška 150, Maribor - Tel/Fax: 02 / 331 80 10

Delovni čas: od ponedeljka do petka od 9. do 17. ure, sobota: od 8. do 13. ure; v nedeljo zaprto.

GSM: 051/348-426

e-mail: jana.pp@amis.net

www.cebelski-center.si



Zaščitna oprema za čebelarjenje
Posode in točila za med
Sladkor in sladkorne pogače, sirup za čebele



Nudimo vam:
Voščene šatnice AŽ, LR
Satniki AŽ - lipovi, rogljičeni
Panji AŽ, LR, LR 2/3
Drobni pribor



Kozarce za med
Pokrovčke s čebeljimi motivi
Stekleničke za propolis
Steklenice raznih oblik in velikosti
Kartonsko in plastično embalažo

PE ČEBELARNA OB PARKU

Tyrševa 26, Maribor, Tel./Fax: 02/251 60 12

Delovni čas:

Pon., sre., pet. odprto od 9h - 17h

Naročeno blago vam lahko pošljemo po hitri pošti, pri večji količini pa po želji dostavimo na dom!

JANA - Trgovina, posredovanje, zastopanje - Jana Pušnik Pokrivač s.p., Maribor

Medovite trajnice – sivke ne moremo in ne smemo prezreti

Jožica Golob - Klančič*, trajnice@trajnice.com

Med medovitimi trajnicami ima sivka (*Lavandula angustifolia*) gotovo posebno mesto in posebno vrednost. A marsikdo z njo nima sreče. Zato naj na kratko navedemo njene potrebe in zahteve, da bo z njenim gojenjem manj težav.

Na območju Sredozemlja jo gojijo že od nekdaj, tako zaradi njene lepote kot tudi zaradi uporabnosti v kozmetiki, zdravilstvu in kulinariki. Ker nekatere njene vrste in sorte dokaj dobro prenašajo mraz, se njeno gojenje čedalje bolj širi tudi proti severu. Tako je to veliko že v Srednji Evropi, da o atlantski obali Evrope niti ne govorimo. Ker sta sestava tal in podnebje na teh območjih drugačna kot v Sredozemlju, pa je treba pravo rastišče za sivko pozorneje izbrati.



Foto: Mojca Rehar Klančič

Tri leta stara saditev sivke, ki ni bila nikoli zalita – niti ob sajenju.

Predvsem je treba upoštevati, da sivka zahteva veliko sonca in odcedna tla, v katerih ne bo zastajala voda. Zato ji poiščimo prostor, ki ga nič ne zasenčuje, saj je v osrednji Sloveniji že tako ali tako manj sončnih ur kot na slovenski Obali in v Sredozemlju na sploh. Prav tako tudi lapornata podlaga zadržuje veliko več vode kot apnenčasta tla ali peščene naplavine. Poleg tega v hladnejšem obdobju leta po navadi povzročata nasadom sivke več problemov kot mraz tudi dež in sneg, če smo seveda izbrali proti mrazu odporne sorte.

Glede prehranjenosti tal in vode sodi sivka med skromne rastline, kljub temu pa za začetek rasti potrebuje v tleh kar nekaj humusa in tudi vode. Nikakor pa ne prenaša dobro »modernih vrtnarskih in kme-

* Univ. dipl. inž. hortikulture in krajinske arhitekture



Foto: Mojca Rehar Klančič

Sadike sivke, vzgojene asketsko v navadni zemlji in v lončkih, so stare približno leto dni, zato jih brez skrbi lahko posadimo na prosto.

tijskih tehnologij« z mineralnimi gnojili in seveda tudi ne z dušikom bogatih organskih gnojil. Ob sajenju potrebuje kompost ali kompostu podobna organska gnojila in ničesar drugega. Ko bo razvila korenine v globino, si bo pa že sama pomagala do hrane in vode. Torej ne potrebuje nikakršnega namakanja!

Če želimo, da bo zasaditev uspešna in da bo z rastlino res malo dela, pa moramo zasajanje vendarle premišljeno načrtovati.

Najprej je treba poskrbeti za rahla tla in sončno lego. Potem je treba poiskati ustrezno vrsto in sorto in se glede na predvideno kakovost sadik odločiti za primeren čas sajenja. Marsikdo, zlasti ob snovanju večjih nasadov, skuša poiskati najcenejše sadike. To so po navadi komaj ukoreninjeni potaknjenci, vzgojeni v šotnici v multiploščah. Ker je njihov koreninski sistem šibek, zahteva ob sajenju na prosto veliko pozornosti. Zato pri tem ne bo uspeha brez namakanja in tudi sicer se hitro lahko kaj zalomi, tako da sajenje ne bo stoodstotno uspešno. Uspeha s saditvijo komaj ukoreninjenih potaknjencev gotovo ne moremo pričakovati, če jih sadimo v vročem delu leta ali če jih sadimo prepozno, tako da se pred zimo ne bodo dobro vrasli. Torej nam ostane le saditev zgodaj spomladi, ko lahko pričakujemo, da se bodo sadike v najugodnejšem letnem času dobro vrasle v tla. Žal se velikokrat izkaže, da so najcenejše sadike v resnici postale veliko dražje, kot smo prvotno načrtovali.

Povsem drugačne rezultate pa lahko pričakujemo, če zasadimo dobro ukoreninjene, nepomeh-

kužene starejše sadike v nekoliko večjih lončkih. Takšne lahko sadimo v vseh letnih časih, za vraščanje v tla pa ne potrebujejo nikakršnega namakanja. Tudi sicer odrasle sivke ne potrebujejo ne zalivanja ne namakanja. Zato lahko ponujajo čebeljo pašo tudi v sušnih obdobjih in na območjih, na katerih stalno primanjkuje vode. Ker je ne napadajo škodljivci in rastlinske bolezni, če seveda raste na pravem rastišču, ni nevarnosti za zastrupitev čebel s pesticidi.

Ker obstaja precej sort sivke, ki so odporne proti mrazu, je treba seveda izbrati primerno za dano situacijo in namen.

Sivka je torej racionalna rešitev za okolico čebelnjakov, za vrtove in javne nasade, ne glede na to, ali raste sama ali skupaj z drugimi trpežnimi medovitimi trajnicami. ■



Foto: Mojca Rehar Klancič

Poleg različnih odtenkov modre in modrovijoličaste sivke (*Lavandula angustifolia*) so proti mrazu odporne tudi njene bele sorte.

Gozd, čebele in čebelarstvo

Jošt Jakša*, jost.jaksa@gov.si

Slovenija je gozdnata dežela, saj je z gozdovi poraščene skoraj 60 odstotkov površine naše države. Po gozdnatosti smo na tretjem mestu v Evropi, takoj za Švedsko in Finsko. Ne samo velika gozdnatost, ampak tudi ohranjenost in biotska raznovrstnost naših gozdov sta med najboljšimi in najpestrejšimi v Evropi. Naši predniki so gozd izkoriščali vso zgodovino, v zadnjih dvestotih letih pa je gospodarjenje z gozdom načrtno in temelji na velikem znanju in izkušnjah. Ponosni smo, da so naši gozdovi kljub izkoriščanju zelo blizu naravne sestave drevesnih vrst. Zdajšnje ugodno stanje gozdov ni zgolj slučajno, temveč je plod dolgotrajnega načrtnega usmerjanja razvoja gozdov na podlagi poznavanja njihovega delovanja in upoštevanja njihovih zakonitosti ter na podlagi velikega znanja in skrbnega gospodarjenja lastnikov gozdov.

Zaradi razvoja gozdarstva in družbenih razmer pa pri gospodarjenju z gozdom opažamo vedno večja pričakovanja in številne zahteve, kaj vse mora gozd dati in ponujati tako lastniku gozda kot javnemu interesu. Poleg gospodarskih funkcij gozda postajajo vse pomembnejše tudi njegove socialne in ekološke funkcije, tako da marsikje že določajo način gospodarjenja z gozdom. Proizvodne sposobnosti gozda merimo na podlagi zmožnosti, da pri gospodarjenju zagotavljamo materialne dobrine, ki nam jih ponuja gozd. Poleg gozdnolesnih izdelkov, ki so v večini primerov poglavitna dobrina gozda,

med te sodijo še divjačina, gozdni sadeži in gobe, zdravilna zelišča ter čebelje paše.

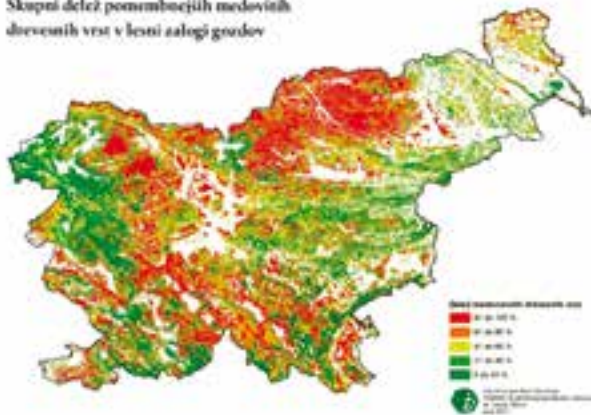
Gozd je pomemben tudi z vidika čebelarstva, saj čebele v njem nabirajo medicino in mano ter oprasujejo gozdno drevje, grmovnice in gozdne cvetlice. Te drobne žuželke so pomembne za ohranjanje genske pestrosti in reproduktivne sposobnosti, poleg tega pa lastniki gozdov ne uporabljajo kemičnih sredstev, ki bi čebelam lahko škodila. Pridobivanje medu v gozdu je neškodljivo tako za gozd kot za gozdne rastline, oprasovanje pa je za gozd nujno in koristno. Po ocenah je v gozdu še veliko neizrabljenih možnosti za intenzivnejšo pridelavo medu. Zato je to ena izmed prihodnjih nalog pri celostnem usmerjanju gozdov, v katerem bomo povezali strokovnjake v javni gozdarski službi, čebelarje in lastnike gozdov. Paša čebel v gozdu je dejavnost, ki jo po zakonu o gozdovih lahko opravljamo brez nadomestil, ne pa tudi brez načrtnega usmerjanja. Za postavitev panjev v gozdu mora biti stojišče urejeno v skladu s pašnim redom in registrirano pri krajevno pristojnem čebelarskem društvu, z lastnikom gozda pa mora biti dogovorjeno, ali mu je za to treba plačati nadomestilo.

V slovenskih gozdovih raste veliko drevesnih vrst, ki dajejo obilo medicine ali mane. Najpomembnejši vrsti, na katerih čebele najdejo mano, sta bela jelka (*Abies alba*) in navadna smreka (*Picea abies*). Vrste avtohtonega gozdnega drevja, na katerem čebele nabirajo tako medicino kot mano, so predvsem: različni javorji (*Acer spp.*), najpogosteje gorski javor (*Acer pseudoplatanus*), pravi kostanj

* Ministrstvo za kmetijstvo, gozdarstvo in prehrano

(*Castanea sativa*), lipa in lipovec (*Tilia spp.*), mali jesen (*Fraxinus ornus*) in divja češnja (*Prunus avium*). Tujerodna vrsta, ki se je v preteklosti razširila po vsej Sloveniji, je robinija, ki jo napačno imenujemo tudi akacija (*Robinia pseudoacacia*). V slovenskih gozdovih rastejo številne drevesne vrste, ki čebelam na celotnem območju naše države ponujajo medicino ali mano. Ker so razporejeni po celotni površini države, gozdovi ponujajo še veliko neizrabljenih možnosti za pridobivanje medu.

Skupni delež pomembnejših medovitih drevesnih vrst v lesni zalogi gozdov



Skupni delež pomembnejših medovitih drevesnih vrst v lesni zalogi slovenskih gozdov, vir ZGS, 2013

Pri usmerjanju razvoja gozdov pa moramo biti zelo previdni. Upoštevati moramo zlasti določila predpisov za področje gozdarstva in gozda. V povezavi s čebelarstvom imamo v mislih predvsem vnos tujerodnih in rastišču neprilagojenih drevesnih vrst. Zavedamo se, da drugod po svetu rastejo zelo medovite drevesne vrste, ki bi uspevale tudi pri nas, vendar so v našem okolju tujki. Njihov morebiten vnos lahko v naših gozdovih povzroči nepopravljivo škodo bodisi zaradi spodrivanja domačih drevesnih vrst bodisi zaradi vnosa bolezni in škodljivcev, ki spremljajo določeno tujerodno vrsto in ki bi v naših gozdovih lahko povzročili nepredvidljivo škodo. Vnos tujerodnih drevesnih vrst je v nasprotju tako z določili Zakona o ohranjanju narave (Ur. l. RS, št. 96/04, in dop.), ki v 17. členu prepoveduje naseljevanje tujerodnih rastlinskih in živalskih vrst, kot z določili Zakona o gozdnem reprodukcijskem materialu (Ur. l. RS, št. 58/02, in dop.), ki v 18. členu določa, da je prepovedano zmanjševanje ravnosti in rodovitnosti rastišča, stabilnosti ali trajnosti gozda, njegovih funkcij ter ogrožanje obstoja gozda. **V gozdovih, ki so že spremenjeni, je treba v skladu s 36. členom, po določilih gozdnogospodarskega načrta in zapisanih ukrepih, znova vzpostaviti habitat avtohtonih rastlin in živali oz. naravno**

sestavo gozda. Zakon o gozdovih (Ur. l. RS, št. 30/93, in dop.) določa, da je obnovo gozdov mogoče izvesti v skladu z gozdnogospodarskim načrtom, lastniku gozda pa je treba o tem izdati odločbo. Zakon o gozdovih v 18. členu tudi določa, da je v gozdovih prepovedano vsako dejanje, ki zmanjšuje ravnost sestoja ali rodovitnost rastišča, stabilnost ali trajnost gozda oz. ogroža njegove funkcije, njegov obstoj ali namen. Prav tako tudi določa, da je v gozdu prepovedano pogozdovati negozdna zemljišča, razen če je to predvideno v gozdnogospodarskem načrtu. Poleg tega Pravilnik o varstvu gozdov (Ur. l. RS, št. 114/2009) v 4. členu določa, pod katerimi pogoji je izjemoma mogoče naseljevanje tujerodnih vrst.

Zakaj toliko naštevanja predpisov in njihovih določil? Žal, se v praksi pojavljajo ideje, da bi lahko z vnosom tujerodnih medovitih drevesnih vrst in rastlin izboljšali čebeljo pašo in s tem povečali njihovo medonosnost. Poleg nevarnosti, ki bi jih tako ravnanje utegnulo povzročiti za gozd in gozdne ekosisteme, sta dvomljiva tudi paša in prilagojenost domače kranjske čebele na tujerodni nektar oz. cvetni prah. V zadnjem času je največ idej o vnosu tujerodnih drevesnih vrst povezanih z zelo medovito pavlovnijo (*Paulownia tomentosa*), ki je hitrorastoča rastlinska vrsta in jo v svetu gojijo na plantažah. Po doslej znanih podatkih, ki temeljijo predvsem na izkušnjah iz drugih držav, je pavlovnija zelo agresivna drevesna vrsta, ki jo kar nekaj držav uvršča na seznam invazivnih drevesnih vrst (ZDA, Avstralija, države Oceanije, Havaji), v nekaterih državah pa je njeno sajenje prepovedano. Naravno je pavlovnija razširjena na Kitajskem in v Koreji, kjer jo ogrožajo številne bolezni in škodljivci, za katere ne vemo, kako bi se odzvali v našem okolju in kakšno škodo bi lahko povzročili domačim drevesnim vrstam. Previdni moramo biti tudi pri gojenju hibridov, ki so sicer res sterilni, a se zelo agresivno vegetativno razmnožujejo s koreninami ter se tako širijo v gozd in gozdni prostor.

Drevesna sestava naših gozdov je bogata, v njih je tudi veliko medovitih vrst. Priložnost za povečanje pridobivanja medu iz gozda je predvsem v dejavnem sodelovanju med javno gozdarsko službo, čebelarskimi organizacijami in lastniki gozdov. Ne razmišljajmo o vnosu tujerodnih vrst in s tem povezanih tveganjih za gozd in čebele, temveč izrabimo tisto, kar nam bogastvo naših gozdov in narave ponuja že zdaj. Le tako bodo vsi, katerih preživetje je odvisno od gozda ali pridobivanja medu, imeli na dolgi rok največje koristi, kakovost našega medu pa bo še naprej na zavidljivi ravni. ■



Moji spomini na sodelovanje z dr. Janezom Poklukarjem

Milan Meglič, milan.meglic4m@gmail.com

Kot nekdanji uslužbenec referata za čebelarstvo pri Kmetijskem inštitutu Slovenije (KIS), ki ga je takrat vodil dr. Jože Rihar, sem dr. Janeza Poklukarja večkrat obiskal na njegovem delovnem mestu. Tudi on je bil večkrat pri mojih čebelah v Gozdu - Martuljku. Pogovarjala sva se predvsem o odnosih čebela - med - varoje.

Varoje je mogoče obvladovati tudi na sonaraven način

Ko je na ustanovnem sestanku Slovenskega akademskega čebelarskega društva (SAČD) dr. Poklukar prevzel položaj predsednika društva, je članom predlagal, naj se dejavno vključujejo v iskanje izboljšav in reševanje različne čebelarske problematike. Takrat je dr. Rihar (nekdanji vodja referata za čebelarstvo pri KIS-u, član SAČD) predlagal, da se je treba v okviru SAČD lotiti tudi reševanja problemov, ki jih povzročajo varoje, ter za izvajalca projekta sonaravnega zatiranja varoj predlagal svojega nekdanjega sodelavca Milana Megliča. Idejo smo udeležili člani ČD Kranjska Gora, v okviru katerega sem vodil in z vso odgovornostjo izvajal projekt alternativnega obvladovanja varoj s sonaravnimi sredstvi in biotehničnimi ukrepi. Čebelarji v ČD Kranjska Gora smo bili prepričani, da bo ta način obvladovanja varoj v prihodnje prevladal, še posebej zato, ker ne pušča nikakršnih ostankov v medu in vosku. V projekt je bilo vključenih 18 čebelarjev s 190 čebeljimi družinami (140 jih je bilo v 9-satnih AŽ-panjih, 40 v nakladnih panjih in deset v kranjičih).

Skupaj s čebelarji iz Kranjske Gore (najdejavnejši sodelavci so bili: Janez Gregori, član SAČD, Franci Kraševac, Marjan Pretnar in Alojz Eržen) - seveda ob občasnem mentorstvu dr. Riharja - sem torej tri leta vodil projekt in s posameznimi čebelarji tudi praktično delal pri alternativnem obvladovanju varoj. Izmed organskih kislin smo uporabljali predvsem mravljinčno in mlečno kislino, v koncept zatiranja varoj smo po potrebi vključevali biotehnične ukrepe in z zelo pogostimi kontrolami preverjali uspešnost naših postopkov.

Na podlagi tega je bil sestavljen »Načrt zatiranja varoj za člane ČD Kranjska Gora«. Ta načrt natančno prikazuje doziranje mravljinčne kisline v različnih panjih, vpliv temperature in letnega časa ter čas krmljenja za zimo. Vsebuje tudi vse potrebne varovalke (kontrolne in organizacijske), ki zagotavljajo uspešno obvladovanje varoj.

Leta 1999 smo čebelarji ČD Kranjska Gora svoje večletne izkušnje predstavili članom SAČD, predstavitev pa se je udeležilo tudi veliko drugih čebelarjev iz Slovenije in predstavnikov veterinarske službe. V imenu SAČD je dr. Poklukar omogočil razmnožitev gradiva, tako da ga je prejel vsak udeleženeec.

V Sloveniji je bil to prvi tovrstni projekt, ki so ga letih 1996-1998 prostovoljno izvajali čebelarji, organizirani v ČD Kranjska Gora (izjema je bil samo dr. Rihar, ki je sodeloval občasno). Projekt vsebuje vse elemente znanstvenega dela. Sam sem pri tem koristno uporabil svoje izkušnje, ki sem jih pridobil med svojim službovanjem na KIS, saj sem kot poklicni čebelar in laborant znanstvene stroke sodeloval pri vseh raziskavah, ki jih je tedaj izvajal dr. Rihar. V zvezi s tem naj poudarim natančnost, zapiske in drugo dokumentacijo, obdelavo podatkov, sklepe in posredovanje navodil v prakso, pa spremljanje prakse in morebitne dopolnitve. Vse to pravzaprav na enak način poteka še danes (dokumentacija je v arhivih društva in pri meni).

Kako velika je vrednost tega projekta, dokazuje, da je »Načrt zatiranja varoj iz Kranjske Gore« vse do zdaj ostal nespremenjen. Čebelarji v praksi dokazujejo, da nihče, kdor se drži tega načrta, zaradi varoj ne izgubi nobene družine, da za obvladovanje varoj porabi zelo malo časa in da lahko pridelava celo več medu kot prej. Osebnostno sem prepričan, da je na ta način mogoče uspešno obvladovati varoje na celotnem območju Republike Slovenije.

Kot je v okviru svetovnega čebelarskega kongresa Apimondia leta 2003 v Ljubljani jasno povedal dr. Anton Imdorf iz Švice, je obvladovanje varoj v Evropski uniji v prihodnosti mogoče samo na sonaraven način, torej točno tako, kot so to že več let uspešno počeli čebelarji v Kranjski Gori. S tem je pravzaprav tudi Apimondia na neki način legalizirala kranjskogorski znanstveno-raziskovalni projekt obvladovanja varoj s sonaravnimi sredstvi. Nekatere članice Evropske unije, na primer Švica, Avstrija, Nemčija itd., si zdaj zelo prizadevajo, da bi na to pot usmerile čim več čebelarjev.

Vpliv realiziranega projekta alternativnega zatiranja varoj iz Kranjske Gore na črpanje evropskih sredstev

V obdobju priprav na vstop Slovenije v Evropsko unijo je dr. Poklukar dejavno sodeloval pri pridobi-

vanju prvih kohezijskih sredstev za posodobitev čebelarstva. Za izvedbeni del je ob sodelovanju ČZS v svojem programu predvidel črpanje znatnih evropskih sredstev tudi za obvladovanje varoj. Ta denar je bil namenjen predvsem za preusmeritev čebelarjev v uporabo dovoljenih oz. registriranih sredstev in za njihovo usposabljanje za alternativno obvladovanje varoj, to je predvsem z organskimi kislinami, eteričnimi olji in biotehničnimi ukrepi. Dokaz za to, da je na tak način mogoče uspešno obvladovati varoje, je imel zlasti pri kranjskogorskih čebelarjih. S pridobljenimi evropskimi sredstvi je ČZS od leta 2005–2007 izvajala usposabljanje čebelarjev po programu, ki sem ga pripravil na podlagi izkušenj iz Kranjske Gore.

Ali se bodo čebele same ubranile varoj?

V obdobju natančnega spremljanja odpada (naravnega in po zatiranju) varoj v letih 1996–1999 sem v svojem čebelnjaku opazil nekaj družin, v katerih je bilo v daljšem časovnem obdobju manj varoj kot v preostalih družinah. Z dr. Poklukarjem sva matico iz ene takih družin odnesla znanemu vzrejevalcu matic g. Bukovšku na Golo Brdo. Ta je iz nje vzredil potomke in pustil, da so se oprasile na stojišču na Golem Brdu. Leto pozneje potomke v primerjavi z drugimi družinami v čebelarstvu Bukovšek niso izkazovale omembe vredne razlike glede napadenosti z varojami. Kljub temu menim, da bi bilo na območju Slovenije, kjer je dovoljeno gojiti samo kranjsko sivko, treba nadaljevati delo pri selekciji čebeljih družin, ki bi bile bolj odporne proti varojam.

Med višje kakovosti je lahko prednost slovenskih čebelarjev

Dr. Poklukar je bil tudi član komisije za kolektivno blagovne znamko »Slovenski med kontrolirane kakovosti« (KBZ) pri ČZS. V obdobju priprav je komisija pri takratnem vodstvu ČZS naletela na nerazumevanje, zato se je umaknila iz prostorov ČZS in eno leto »ilegalno« delovala v prostorih KIS. To je kot vodja oddelka za čebelarstvo pri KIS-u omogočil prav dr. Poklukar.

Kot član komisije KBZ je dr. Poklukar leta 1999 sodeloval tudi pri prenosu projekta KBZ v prakso. V proizvodnem delu je sistem vključeval Dobro čebelarstvo (DČP), v kontrolnem delu pa mrežo specializiranih čebelarjev oz. preglednikov medu na terenu ter neodvisne laboratorije za analizo medu. Zaradi številnih drugih obveznosti se je dr. Poklukar pozneje iz tega projekta umaknil.

Konec leta 2013 je bila nekdanja KBZ nadgrajena v SMGO – »Slovenski med z zaščiteno geografsko označbo«, registrirano v Bruslju. S tem so slovenski čebelarji v zaostrenih razmerah globalizacije dobili odlično orodje za uspešnejše trženje svojega medu. ■

Viri:

- Mihelič, J. (1999): ČD Kranjska Gora je za člane Akademskega čebelarskega društva organiziralo delavnico o uporabi mravljinčne kisline. Slovenski čebelar, str. 348–350.
- Čebelarstvo Kranjska Gora (1999): Čebelarske delavnice. Kranjska gora, avgust–oktober 1999.
- Čebelarstvo zveza Slovenije, Biotehniška fakulteta, Oddelek za živilstvo, Katedra za vrednotenje živil (1999): Pridelava in kontrola medu v okviru Kolektivne blagovne znamke za Slovenski med (recenzija: dr. Janez Poklukar).
- Meglič, M., Augustin, V. (2007): Varoja, čebela, čebelar. Brdo pri Lukovici: Čebelarstvo zveza Slovenije.



Vzreja matic JOŽE HERBAJ

Nedeljica 29, 9224 TURNIŠČE

Tel.: 02/572 14 70 in GSM: 041/214 980

Sprejemamo naročila za označene matice kranjske sivke iz odbranih matičarjev, vzrejenih pod nadzorom KIS.

MATICE LAHKO PREVZAMETE OSEBNO, POŠILJAMO PA JIH TUDI PO POŠTI!



Telefon: 01/361 24 28

Vzreja matic
BUKOVŠEK
– od leta 1934 –

Ponujamo vam označene matice kranjske sivke iz odbranih matičarjev, vzrejene pod nadzorom KIS.
– Matice lahko dobite od konca maja do pozne jeseni bodisi po pošti bodisi na naslovu:
Golo Brdo 19, I215 Medvode.
– Matice pošiljamo večkrat na teden.

Obisk čebelarjev iz BiH

Čebelarji ČD Črnomelj smo bili v sončnih septembrskih dneh leta 2014 gostitelji predstavnikov Čebelarkega društva Lipa iz Dervente v Bosni in Hercegovini. Skupino čebelarjev so na obisku spremljali tudi predstavniki lokalne skupnosti. Na uvodnem sprejemu v prostorih Občine Črnomelj je vse sprejela in pozdravila županja ga. Mojca Čemas Stjepanović. Predstavila je pomembne projekte občine in pomen sodelovanja lokalne skupnosti z društvi. Delovanje društva in udeležbo v različnih projektih so na sprejemu predstavili tudi čebelarji ČD Lipa in predstavniki Občine Derventa – ga. Vesna Simić, odgovorna za kmetijske dejavnosti, g. Damir Kljajić, predstavnik turistične organizacije, ter g. Čedomir Čorić iz Centra za lokalni in regionalni razvoj.

Gostom smo v treh dneh predstavili pomembne čebelarke objekte in projekte v Beli krajini. Z navdušenjem so si ogledali plemenilno postajo na Ponikvah. Čebelarstvo dejavnost sta predstavila g. Jože Sever in g. Tomaž Petric. Uslužbenci VDC Črnomelj so predstavili sodelovanje s ČD Črnomelj, ki v so-



Foto: Dušan Milinković

delovanju z zavodom in varovanci oskrbuje čebelnjak. Gostom smo predstavili tudi druge dejavnosti ČD Črnomelj, strokovne čebelarke vsebine in sodelovanje pri različnih projektih. Zgodovinar g. Janez Weiss je za goste in člane ČD Črnomelj pripravil izjemen ogled muzejske zbirke. Tridnevno druženje smo sklenili z ogledom čebelarke učne poti v Žuničih. V pričakovanju srečanja prihodnje leto smo si zaželeli vse dobro in obilno medenje. *ČD Črnomelj*

Lendavski čebelarji na sejmu Sivka

ČD Lendava je lani prvič sodelovalo na čebelarškem sejmu Sivka v Varaždinu. Predstavitve na sejmu, ki je potekal od 25. do 27. oktobra 2014, je bila dogovorjena v okviru partnerskega sporazuma, ki so ga podpisali čebelarke društva iz Hrvaške, Slovenije in Madžarske ter drugi soorganizatorji sejma.

Na sejmu je razstavljalo približno 80 razstavljavcev iz šestih držav. Velika pozornost je bila namenjena mladim obiskovalcem, saj je sejem, predvsem prvi dan, obiskalo približno 1500 otrok različnih starosti. Sejmsko dogajanje je spremljal tudi zanimiv strokovni program.

Naš razstavni prostor smo uredili predvsem z veliko promocijskega gradiva o našem ČD, občini Lendava in ČZS. Največ zanimanja je zbudil panj s slikovnimi satniki, ki smo ga dodobra uporabili kot didaktični pripomoček. V soboto, drugi dan sejma, je naš razstavni prostor popestrila medena kraljica Mojca Čerpnjak, ki so ji obiskovalci namenili veliko pozornosti, še posebej veselo pa je bilo, ko se je oglasila harmonika našega čebelarja.

Obiskovalci so precej povpraševali po temnih vrstah medu, vendar se tokrat nismo odločili za prodajo na sejmu. Vsekakor bomo morali v prihodnje razmisliti tudi o tem. Poleg tega bi bilo v prihodnje smiselno razširiti sodelovanje slovenskih čebelarjev



Foto: Štefan Cigut

na sejmu, saj so zmožnosti našega društva omejene. Kljub vsemu je bila to zelo prijetna izkušnja.

Štefan Cigut, predsednik ČD Lendava

Čebelarke tehtnica BREZZIČNA

- spremljanje donosa
- pravočasno ukrepanje ob rojenju
- pravilno krmiljenje
- za vse vrste panjev **041/844-482**
- samo 85,40 EUR

www.mojcebelnjak.si

Razvitje prapora ČD ob Kolpi in Lahinji

Čebelarstvo društvo ob Kolpi in Lahinji je 8. maja 2015 v prostorih OŠ Dragatuš slovesno razvil svoj čebelarški prapor. ČD ob Kolpi in Lahinji je mlado društvo, saj je bilo ustanovljeno šele leta 2012. Razvitje prapora so počastili tudi praporščaki iz ČD Kočevje, ČD Semič in Regijske zveze Petra Pavla Glavarja. Za kulturni program so poskrbeli učenci OŠ Dragatuš. Ob dogodku sta se nam pridružila tudi predsednik ČZS g. Boštjan Noč in županja Občine Črnomelj Mojca Čemas Stjepanovič, ki je bila častna razvijalka čebelarkega prapora. ČD ga je izročila z željo, da naj nas še naprej združuje in navdaja s ponosom. Prapor je blagoslovil dragatuški župnik g. Jože Rus. Ob tej priložnosti se zahvaljujemo vsem sponzorjem in donatorjem, ki so prispevali finančna



Foto: Andrej Lakner

sredstva za razvitje prapora. S tem smo dobili potrditev, da delamo dobro in da je pred nami lepa prihodnost. Še najbolj pa si želimo, da bi se letos uresničil čebelarški pozdrav »Naj medi!«. Kot kaže, se nam bo želja izpolnila. *Andrej Lakner, tajnik ČD KL*

13. slovenski čebelarški praznik 2015 v Cerknici

Letos smo čebelarji svoj 13. praznik, ki ga je v sodelovanju s ČZS pripravila ZČD Cerknica, praznovali 23. maja 2015 v Cerknici. Slavnostni del prireditve s sprevodom čebelarških praporov in z bogatim kulturnim programom je potekal v športni dvorani pri Osnovni šoli Notranjski odred Cerknica. Poseben pečat je prazniku vtisnil prvi javni nastop na novo ustanovljene pevske skupine ČZS. Zbrane čebelarje so nagovorili gostitelji Edvard Vičič, predsednik ZČD Cerknica, župani občin Cerknica, Bloke in Loška dolina ter državna sekretarka na MKGP mag. Tanja Strniša in predsednik ČZS g. Boštjan Noč. Jubilejne trakove so prejela čebelarstva društva Slivnica pri Celju, Sovodenj ter Ob Kolpi in Lahinji. Prehodni prapor je šel v roke ČD Rače. Organizatorji so družabni del prireditve, ki je potekal ob spremljavi narodno-zabavnega ansambla Bloški odmev, pripravili v prireditvenem šotoru pred šolo.

Čebelarški praznik vsako leto praznujemo na soboto, ki je po datumu najbližje 20. maju, rojstnemu dnevu Antona Janše (1734–1773), svetovno znane slovenskega pionirja sodobnega čebelarjenja.



Foto: MB

Slovenski čebelarji upamo in verjamemo, da bo 20. maj postal svetovni dan čebel in da bo ta dan razglašen za praznik vseh čebelarjev v vseh državah sveta! Številni udeleženci letošnjega čebelarkega praznika so imeli pripete priponke z logotipom in sloganom svetovnega dne čebel, da bi na ta način izkazali svojo podporo predlogu za razglasitev svetovnega dneva čebel.

V okviru praznika je potekalo tudi tekmovanje v medeni kulinariki. Ekipe iz različnih volilnih okolišev ČZS so se pomerile v kuhanju »medene enolončnice«. Vsako območje je zastopala ena ekipa, ki jo je vodil član upravnega odbora ČZS. Prvo mesto je z zelenjavno medeno juho z vodnimi žličniki in govejimi sesekljanimi kroglicami z medom zasedla ekipa »Coolinariki ČD Radovljica« iz Gorenjske s kapetonom Sandijem Maroltom na čelu. Na drugem in tretjem mestu sta jim sledili ekipi »Zasavci« in »ZČD Ptuj«. *MB*



Foto: MB

Zmagovalna ekipa tekmovanja v medeni kulinariki s svojo jedjo.

Dan odprtih vrat slovenskih čebelarjev – priložnost za predstavitev čebelarjev v domačem okolju

ČZS, JSSČ je skupaj s čebelarškimi društvi organizirala Dan odprtih vrat slovenskih čebelarjev, katerega smoter je izobraževanje in informiranje splošne javnosti o pomembnosti čebel in čebelarstva. Dogodek so pripravili v več kot 75 ČD po Sloveniji. Dan odprtih vrat, ki navadno poteka junija, je postal že tradicionalen, sprejemajo, pričakujejo in želijo pa ga tako čebelarji kot tudi obiskovalci. Letošnja prireditev je bila tako še ena priložnost, da se čebelarji predstavimo v svojem domačem okolju. Predstavitev smo pripravili bodisi sami bodisi v sodelovanju z lokalno skupnostjo ter tako nazorno pokazali, kako nepogrešljiv člen domačega okolja smo.

Čebelarji smo poskrbeli, da je bil dogodek skupaj s programom objavljen v lokalnih glasilih ter na spletnih straneh društva in lokalne skupnosti. Ob tej priložnosti smo šolam, vrtcem in drugim interesnim združenjem ter širši javnosti predstavili čebelarstvo in prikazali postopke pridobivanja medu. Obiskovalcem smo predstavili čebelje pridelke in izdelke, pripravili smo de-

gustacije medu in pokazali izdelovanje svečk iz voska. Poudarili smo vlogo kranjske čebele kot pomembne opraševalke za kmetijstvo in pridobivanje hrane.

Zahvaljujemo se vsem ČD, ki so pripravila Dan odprtih vrat slovenskih čebelarjev, in tistim, ki ga še bodo, saj so s tem podprla prizadevanja za razvoj našega čebelarstva in ohranitev kranjske čebele kot pomembne opraševalke različnih rastlin, odločilne za lokalno samoskrbo s hrano. Hkrati vabimo ČD, da se projektu pridružijo tudi prihodnje leto, saj bomo s tem še okrepili medsebojno povezanost in organiziranost v naših vrstah. Vabimo vas, da tudi prihodnje leto opozorite nase in na svoje poslanstvo, ki ga tako predano opravljate.

Predstavitev na Dnevu odprtih vrat slovenskih čebelarjev je tudi učinkovito trženjsko orodje, ki ga čebelarji lahko s pridom uporabimo za svojo predstavitev in predstavitev čebelarstva v domačem okolju.

Nataša Klemenčič Štrukelj, svetovalka JSSČ

Čebelarstva avtobiografija

V samozaložbi nameravam izdati knjigo z delovnim naslovom: Boštjan Noč – več kot deset let v slovenskem čebelarstvu. Knjiga bo izšla do 1. marca 2016, tj. do konca mojega mandata predsednika ČZS. Spoštovani društva in zveze, čebelarke in čebelarji, lepo Vas prosim, da mi pomagate soblikovati knjigo, in sicer tako, da mi pošljete fotografije z dogodkov, ki sem se jih udeležil, in mi dovolite njihovo objavo. Vesel bom tudi kakega vašega vtisa, saj jih bom skušal čim več vključiti v besedilo. Vaše vtise in fotografije mi prosim pošljite na e-naslov: nocb@czs.

si. Knjiga bo obsegala približno 128 strani (približno toliko kot knjiga Slovenski čebelnjak). V njej bo po večini predstavljeno moje delo na področju slovenskega čebelarstva vse od leta 2002. Veliko bo mojih vtisov, »zakulisja« uspešnih in neuspešnih projektov, veliko bo mnenj posameznikov o našem skupnem delu (ministrov, znanih čebelarjev, čebelarjev iz sosednjih držav, gospodarstvenikov ...). Del knjige pa bo namenjen tudi predstavitvi mojega načina čebelarjenja. Že vnaprej hvala!

Boštjan Noč, predsednik ČZS

Posebna ponudba Banke Koper

Ker ima čebelarstvo v Sloveniji dolgotrajno, prepoznavno in uveljavljeno tradicijo, želimo to dejavnost podpreti tudi v Banki Koper. Sloves slovenskega čebelarstva je svetovno znan. Pri svoji dejavnosti se čebelarstva in območne čebelarstva zveze srečujejo s konkretnimi potrebami po bančnih storitvah in produktih.

Zato je Banka Koper za čebelarstva in območne čebelarstva zveze pripravila posebno ugodno ponudbo, ki jo je mogoče uporabiti pri poslovanju s transakcijskim računom. Ponudba je namenjena tako novim kot tudi dosedanjim komitentom Banke Koper. Zgolj s plačilom 5 EUR na mesec si lahko zagotovite več storitev:

- vodenje transakcijskega računa,

- uporabo elektronske Poslovne Banke IN,
- generator gesel za varno elektronsko poslovanje – velja za nove komitente,
- neomejeno opravljanje plačilnega prometa (elektronsko in na bančnem okencu),
 - nalog za nakazilo do 50.000 EUR na račun, odprt pri drugi banki,
 - nalog za nakazilo na račun, odprt pri Banki Koper (interni),
 - prilivni nalog v EUR na transakcijski račun iz Slovenije in iz držav članic EU ali EEA.

Več informacij lahko dobite v kateri koli izmed 52 poslovalnic Banke Koper po Sloveniji. Vljudno vabljeni!

Samo Uljan, Banka Koper

Na enem naslovu samo ena številka KMG MID

Upravne enote so leta 2009 začele kmete čebelarje – nosilce kmetijskih gospodarstev, ki živijo na istem naslovu, na katerem je že določena številka KMG MID, pozivati k združevanju teh števil, po uveljavitvi novega Pravilnika o RKG (register kmetijskih gospodarstev) oktobra lani pa je bilo kar nekaj kmetov (čebelarjev) znova pozvanih, naj v skladu z novim pravilnikom o RKG uredijo registracijo članov kmetij, naj torej uredijo številke KMG MID na enem naslovu. Kmetija je oblika kmetijskega gospodarstva, na kateri se nosilec in člani ali članice kmetije ter zaposleni ukvarjajo s kmetijsko dejavnostjo. Med kmetijske dejavnosti sodi tudi čebelarstvo, zato je KMG MID dodeljen tudi ob vpisu v register čebelnjakov, in sicer ne glede na to, ali ste lastnik zemljišča ali ne.

Kdo so člani kmetije? Na kmetiji morajo biti uradno prijavljeni člani kmetije, ki imajo **isto stalno prebivališče** kot nosilec kmetije in so starejši od 15 let, ne glede na sorodstveno razmerje. Člani kmetije so lahko tudi fizične osebe, katerih stalno prebivališče ni na istem naslovu kot stalno prebivališče nosilca, so pa njegovi sorodniki in na kmetiji delajo. Vpis teh članov na kmetijo mora na upravni enoti urediti nosilec. Za vpis je potrebno soglasje člana kmetije. **Fizična oseba je lahko član kmetije samo na eni kmetiji.** Vsi člani kmetije, katerih stalno prebivališče je isto kot stalno prebivališče nosilca kmetije, morajo biti v RKG vpisani po uradni dolžnosti, tako da nosilcu kmetije zanje ni treba urejati ničesar. Vpisani so ob prvem vpisu v RKG, ob spremembah v CRP (centralnem registru prebivalstva) in ob spremembah ali selitvi nosilca kmetije. Ta mora sam urediti vpise članov kmetije, ki živijo na istem naslovu kot nosilec, samo če ima svoje stalno prebivališče prijavljeno na naslovu določenega zavoda, gospodarske družbe ali v večstanovanjski stavbi, v kateri številke stanovanj niso pripisane k naslovu stalnega prebivališča v CRP.

Za kmetijo, ki uveljavlja ukrepe kmetijske politike, mora nosilec kmetije izmed članov kmetije določiti tudi namestnika nosilca. Če kmetija nima več nosilca, postane nosilec njegov namestnik. Brez namestnika nosilca kmetije so lahko samo kmetije, ki poleg nosilca kmetije nimajo nobenega poslovno sposobnega člana kmetije. Za vpis namestnika nosilca kmetije mora poskrbeti nosilec kmetije, tako da na predpisanem obrazcu vloži vlogo na upravni enoti. Za vpis namestnika mora nosilec kmetije pridobiti njegovo soglasje.

Glede na novo določitev članov kmetije tako na istem naslovu ni več mogoče imeti dveh

kmetijskih gospodarstev (številke KMG-MID), če imata nosilca isti naslov stalnega prebivališča, saj sta nosilec in član kmetije lahko vpisana samo na eno kmetijo. Če ima več nosilcev isti naslov stalnega prebivališča, vendar sta kmetiji ločeni (najpogosteje zaradi ločene pridelave), morate poskrbeti bodisi za izbris bodisi za združevanje kmetij.

Kaj pa večstanovanjske stavbe? Če ima nosilec kmetije stalno prebivališče prijavljeno na naslovu določenega zavoda, gospodarske družbe ali v večstanovanjski stavbi, v kateri številke stanovanj niso pripisane k naslovu stalnega prebivališča v CRP, mora vpise članov kmetije, ki živijo na istem naslovu kot nosilec, urediti sam. Po preverjanju pri pristojnih službah je na naslovu, na katerem so lastništva urejena na podlagi etažnih lastnin (nosilci imajo poleg svojega naslova vpisano tudi številko stanovanja), mogoče, da je na istem naslovu registriranih več številke KMG MID.

Če ste torej eden izmed tistih, ki imajo na enem naslovu registriranih več številke KMG MID, vas pozivamo (čebelarje nosilce kmetij oz. številke KMG MID), da na upravnih enotah preverite, ali je vpis v register kmetijskih gospodarstev pravilen, in da pravilno uredite vpis članov kmetije v RKG (določite svoje namestnike, če jih še nimate), saj lahko v skladu s pravilnikom poleg nosilca opravljajo prodajo kmetijskih pridelkov in imajo na kmetiji registrirano dopolnilno dejavnost samo člani kmetije, ki so vpisani v RKG.

Tanja Magdič, svetovalka JSSČ

Viri:

Zakon o kmetijstvu (Zkme-1).

Pravilnik o registru kmetijskih gospodarstev: www.pisrs.si/Pis.web/pregledPredpisa?id=PRAV12047.



Ometalnik za direktno ometanje

- Metlice iz konjske žime
- Pogon na 2 motorja
- Napajanje z vgrajenim akumulatorjem ali 12 V
- **že od 220,00 EUR**

041/844-482
www.mojcebelnjak.si

Nujno obvestilo vlagateljem na razpis Tehnična pomoč

Vse vlagatelje na razpis Tehnična pomoč čebelarjem (kot tudi vlagatelje za druge ukrepe skupne kmetijske politike) opozarjamo, naj na upravnih enotah preverijo, ali imajo v skladu z Zakonom o kmetijstvu (ZKme-1) ustrezno urejene vpise v register kmetijskih gospodarstev. Za kmetije, ki uveljavlja ukrepe skupne kmetijske politike (med ukrepe skupne kmetijske politike sodi tudi tehnična pomoč čebelarjem), mora nosilec kmetije izmed članov kmetije določiti namestnika nosilca. Najpogostejše napake na čebelarskih kmetijah so, da je na naslovu stalnega prebivališča nosilca številke KMG-MID več teh števil, da nosilci niso določili namestnikov kmetije in da niso vpisali članov kmetije itd.

Če boste ugotovili, da v registru kmetijskih gospodarstev (RKG) nimate urejenega vpisa, in če ste oddali vlogo na razpis Tehnična pomoč čebelarjem, vam svetujemo, da na upravni enoti nemudoma

uredite vpis v RKG. Ko boste vpis uredili in ko bo upravna enota z izpisom iz registra kmetijskih gospodarstev potrdila, da na vašem KMG MID-u ni več napak, lahko vlogo v skladu s pogoji javnega razpisa za tehnično pomoč znova oddate (na naslov Agencije za kmetijske trge in razvoj podeželja). Vnovič poslano vlogo je treba poslati **priporočeno** v pravilno izpolnjeni ovojnici, v katero znova priložite pravilno izpolnjene in podpisane priloge 1, 2, 3 in 4 (prilogo 4 oddate, če ste vključeni v eno izmed shem višje kakovosti in če v vlogi prosite za 100-odstotno povračilo stroškov za panje; oddate lahko kopijo prvotno oddanega potrdila in označite, da je originalno potrdilo priloženo prvi vlogi). V vlogi tudi opozorite, da ste druga dokazila posredovali agenciji že ob prvi vlogi. Kot datum prispetja vloge šteje datum oddaje nove vloge. Vloge, oddane pred datumom, ko je bil urejen vpis v RKG, bodo z odločbo zavrnjene.

Tanja Magdič, svetovalka JSSČ

Senzorična ocenjevanja medu v letu 2015

Objavljamo razpored slovenskih in mednarodnih senzoričnih ocenjevanj medu v letu 2015. Ocenjevanja bodo potekala po »Pravilniku o senzoričnem ocenjevanju medu«, ki ga najdete na spletni strani: www.czs.si/Files/PRAVILNIK%20O%20OCENJEVANJU%20%20MEDU.pdf. Najboljši vzorci s teh tekmovanj bodo imeli možnost sodelovanja na državnem senzoričnem ocenjevanju medu za izbor

državnega prvaka v senzoričnih lastnostih v posamezni vrsti medu. Letos bodo ocenjene vrste medu, ki so značilne za Slovenijo, in sicer akacijev, cvetlični, lipov, kostanjev, smrekov, hojev in gozdni med ter med oljne ogrščice in rešeljike. Za en vzorec sta potrebna dva 450 g kozarca istega lota medu. Ob oddaji vzorca mora lastnik medu izpolniti tudi posebno izjavo, ki jo dobi pri organizatorju.

| Organizator | Kategorija ocenjevanja | Zbiranje vzorcev | Naslov | Kotizacija | Informacije | Ocenjevanje | Sklepna slovesnost |
|---|------------------------|---|---|------------|---|-----------------|--------------------|
| 53. mednarodni kmetijsko-živalski sejem AGRA 2015 | mednarodno | 14. 7. 2015 - prijava 28. 7. 2015 - zbiranje vzorcev | Pomurski sejem, d.d., Cesta na stadion 2, Gornja Radgona | 42 EUR | g. Boris Nicolas Erjavec 02/564 2 115, 031 346 126 | 4. 8. 2015 | 23. 8. 2015 |
| ČD Cerklje na Gorenjskem | slovensko | 22. 8. 2015 | Sejna soba Občine Cerklje na Gorenjskem (mala dvorana) | 15 EUR | g. Strupi, 031/663 001 | 10.–11. 9. 2015 | 8.–9. 10. 2015 |
| Obalno čebelarstvo društvo Koper | mednarodno | 31. 8.–4. 9. 2015 | Marino Jurada, Kampel 26 b, 6000 Koper, 031/ 275 232 | 10 EUR | ga. Smrdelj 041/613 067 | 12. 9. 2015 | 3. 10. 2015 |
| ČD Semič | mednarodno | 1.–10. 9. 2015 | Žani Škrinjar, Vajdova ulica 45, 8333 Semič 040/844 373 med 16. in 19. uro | 20 EUR | g. Pavlin, 031 636 205 | 3. 10. 2015 | 25. 10. 2015 |
| ČD Grosuplje | slovensko | 24. 9. 2015 med 17. in 20. uro | Čebelarski dom, Spodnje Blato 20 a, Grosuplje | 15 EUR | g. Maver 031/ 266 848 | 15. 10. 2015 | Datum bo sporočen |
| ČD Sežana | mednarodno | do 14. 10. 2015 | Bogomir Furlan, Brkinčeva 24, Sežana 041/860 034 | 15 EUR | g. Atelšek 041/649 142 | 17. 10. 2015 | 24. 10. 2015 |

Priporočene cene

Komisija za ekonomiko je na svoji pisni seji, 25. maja 2015, sprejela sklep o priporočenih cenah za leto 2015. Kot je predlagala, naj priporočene cene čebeljih pridelkov in priporočene cene medu, vključenih v SMGO, letos ostanejo enake lanskim. Čebelarjem priporočamo, da zaklade iz čebeljega panja prodajajo

najmanj po priporočenih cenah. Tako kot slaba letina ne sme biti razlog za zvišanje cen, tudi dobra ne sme biti razlog za njihovo znižanje. Čebelji pridelki so pravi zaklad, zato si zaslužijo pošteno ceno, ki bo pripomogla k večji ekonomičnosti in veselju do čebelarjenja tudi ob letinah, kakršna je bila lanska.

Predlog priporočenih cen za čebelje pridelke v letu 2015:

| Čebelji pridelok | Cena EUR | Cene čebeljih pridelkov iz ekološke pridelave | Cena medu, pridelanega po shemah višje kakovosti (SMGO, Kraški in Kočevski med itd.) |
|---|----------|---|--|
| cvetlični med (900 g) | 8,00 | 10,50 | 9,50 |
| akacijev med (900 g) | 8,50 | 11,50 | 10,50 |
| lipov med (900 g) | 8,50 | 11,50 | 10,50 |
| gozdni med (900 g) | 9,00 | 12,00 | 11,00 |
| kostanjev med (900 g) | 9,00 | 12,00 | 11,00 |
| smrekov med (900 g) | 10,00 | 13,00 | 12,00 |
| hojev med (900 g) | 11,00 | 13,50 | 13,00 |
| cvetni prah (0,1 kg) osmukanec – sušen* | 5,00 | 6,50 | |
| cvetni prah (0,1 kg) osmukanec – svež, globoko zamrznjen* | 5,00 | 6,50 | |
| cvetni prah izkopenec (0,1 kg)* | 30,00 | 39,00 | |
| propolis (10 g)** | 3,00 | 4,00 | |
| propolis (10 g), pridobljen na ustreznih mrežicah** | 5,00 | 6,50 | |
| matični mleček (10 g) | 10,00 | 13,00 | |
| vosek (1 kg) | 8,5 | 11,00 | |
| vosek – deviški (1 kg) | 15,00 | 19,50 | |
| čebelja družina (sat pokrite zalege s čebelami) | 12,00 | 15,50 | |

*** Cvetni prah:**

Svež cvetni prah osmukanec je cvetni prah, ki je po odvzemu očiščen in globoko zamrznjen.

Sušen cvetni prah osmukanec je cvetni prah, ki je po odvzemu očiščen in posušen na toplem zraku.

Izkopenec je cvetni prah, ki je pridobljen z izkopavanjem iz satnih celic.

**** Propolis:**

Gre za **propolis (10 g)**, ki je očiščen vseh primesi in je brez vidnih delov voska, navadno postrgan s posameznih delov panja.

Propolis (10 g), pridobljen na ustreznih mrežicah, je propolis, ki je očiščen vseh primesi in v skladu z dobro čebelarstvo praktično pridobljen z lovilnimi pripomočki, kot so plastične mreže, posebni plastični vložki, platno ...

DOLINŠEK MARJAN S.P.,
IZDELAVA ČEBELARSKÉ OPREME,
MD OPREMA



Gladež 27
1411 Izlake
mobi: 041 966 313 po 15 ur.
tel.: 05 973 05 36
e-mail: dolinssek.marjan@gmail.com

Pri nas izdelujemo dve velikosti ometačnikov
in sončne topilnike iz nerjavne pločevine po
ugodnih cenah.

**Oddajamo apartma
„Čebelarjeva hiška“**

041/726-175



Terme Olimia

Za čebelarje 5% popusti!

www.turizem.tevzeve-dobrote.si

Predavanje o apiterapiji

Čebelarska zveza Slovenije vabi vse čebelarke in čebelarje, pa tudi druge zainteresirane, na predavanje dr. Lee Jeong Sanga iz Južne Koreje z naslovom »Zdravilni vplivi naravne hrane na kardiovaskularne bolezni odraslih (The medical effects of natural

foods on adult cardiovascular diseases)«. Predavanje, ki bo 13. julija 2015 ob 18.00, bo potekalo v angleščini, zagotovljen pa bo tudi prevod v slovenščino. Vljudno vabljeni!

Mag. Andreja Kandolf Borovšak, svetovalka JSSČ

Svetovanje terenskih svetovalcev tudi v poletnih mesecih

V vročih poletnih dneh čebelja družina potrebuje stalen vir vode, zato poskrbimo, da jo bodo imele čebele vedno na voljo. V tem obdobju nikakor ne smemo pozabiti na spremljanje odpada varoj v čebelji družini. V panje namestimo testne mreže in redno spremljamo naravni odpad teh zajedavcev. Pri pregledih čebeljih družin ne pozabimo na spremljanje obarvanosti obročkov na zadkih čebel. Čebelarji imamo tako pri čebelah še zelo veliko dela, ob tem pa se nam seveda zastavljajo tudi številna vprašanja o oskrbi čebeljih družin. Za nasvete povprašamo terenske svetovalce, saj nam bodo ti radi pomagali pri delu s čebelami.

V tem obdobju se pogosto tudi sprašujemo, kolikšna je vsebnost vode v medu in kakšne vrste je naš med. Terenski svetovalci lahko s terensko analizo vašega medu določijo vsebnost vode in električno pre-

vodnost medu, ki vam je v pomoč pri določanju vrste medu. Svetujejo vam lahko tudi glede izpolnjevanja čebelarske dokumentacije, ki jo vodite v svojem čebelarstvu, pomagajo pa vam tudi pri vključevanju v kakovostne sheme. Terenski svetovalci pri čebelarju opravijo prvo presojo ter mu svetujejo, kako naj v okviru shem kakovosti vodi dokumentacijo. Poleg tega vam lahko svetujejo, na kaj morate biti pozorni pri medu, ki ga v okviru sheme kakovosti medu odajate na tržišče.

Tako pri čebelah kot tudi s čebeljimi pridelki je torej dela v tem obdobju dovolj, prav tako pa tudi vprašanj. Zato za nasvet prosite terenske svetovalce v čebelarstvu, ki radi pomagajo tudi čebelarjem začetnikom.

Tomaž Samec, svetovalac JSSČ

II. mednarodni natečaj čebelarske fotografije 2015 – Svetovni dan čebel 20. maj

ČZS razpisuje II. mednarodni natečaj čebelarske fotografije 2015 s tematsko rdečo nitjo Svetovni dan čebel 20. maj. Na njem lahko s svojimi avtorskimi fotografijami, ki še nikoli niso bile objavljene, sodelujejo fizične osebe iz katerih koli držav. Natečaj obsega štiri tematske sklope: 1. Čebela in rastlinski svet, 2. Življenje čebel (biologija), 3. Čebelarska opravila in čebelji pridelki, 4. Tradicionalni čebelnjak/stojišče.

Anonimne fotografije bo ocenjevala strokovna komisija po vnaprej določenih merilih. Ta so: izpodvednost, originalnost, tehnična oblikovanost, estetika in rasa čebel ter urejenost čebelnjaka in okolice. Poleg teh pa še sporočilnost fotografije za promocijo

svetovnega dne čebel 20. maj. Žirija bo nominirala po tri avtorje najboljših fotografij v posameznem tematskem sklopu, izmed teh pa bo izbrala in podelila zlato, srebrno in bronasto priznanje. Rok za oddajo fotografij je 18. december 2015. Razglasitev zmagovalcev in slovesna podelitev priznanj bo na sejm ApiSlovenija, ki bo marca 2016 v Celju. Pravila II. mednarodnega natečaja čebelarske fotografije ČZS 2015 so objavljena na spletni strani ČZS. Za podrobnejše informacije lahko pokličete g. Marka Borka po tel. št.: 051/637 204.

Brane Borštnik,
predsednik komisije UO ČZS
za čebelarsko kulturno dediščino

Posebna akcija v juliju in avgustu

Julija in avgusta Vam ponujamo majice »Ohranimo čebele« po 3,00 EUR. Na voljo so še: ženske majice (velikosti M, L, XL in XXL), moške majice (velikosti M)

in otroške majice (velikosti 10–12 let). Naročila lahko pošljete na e-naslov: barbara.dimc@czs.si ali jih sporočite po tel. št.: 041/370 409. Tajništvo ČZS



53. MEDNARODNI
KMETIJSKO-ŽIVILSKI SEJEM

Tradicionalno svež!



22. - 27. 8. 2015, Gornja Radgona

VABLJENI NA OCENJEVANJE MEDU Z MEDNARODNO UDELEŽBO POD OKRILJEM SEJMA AGRA!

Ne zamudite datumov za potrditev vaše odličnosti:

- 14. julij** - Rok za prijavo vzorcev na ocenjevanje
- 28. julij** - Rok za dostavo vzorcev
- 4. avgust** - Ocenjevanje medu z mednarodno udeležbo
- 22. - 27 avgust** - Promocija ocenjenih izdelkov na 53. mednarodnem kmetijsko-živilskem sejmu AGRA
- 23. avgust** - Dan čebelarjev, slavnostna razglasitev rezultatov in podelitev priznanj

Za vse dodatne informacije vam je z veseljem na voljo:

Boris Nicolas Erjavec, tel. 02/ 5642 115, boris.erjavec@pomurski-sejem.si

MEDNARODNI KMETIJSKO-ŽIVILSKI SEJEM AGRA BO OD 22. DO 27. AVGUSTA V GORNJI RADGONI POSLOVEN, KAKOVOSTEN, STROKOVEN IN DRUŽABEN!

AGRA se bo tudi s svojo 53. ponovitvijo dokazal za najpomembnejši mednarodni kmetijsko-živilski sejem v Sloveniji ter v sosedski regiji Avstrije, Hrvaške in Madžarske. Prijavljeni razstavljalci in zaključne priprave obetajo sejem presežkov in veliki praznik poslovnega in strokovnega druženja! Ponujal bo vrhunsko mehanizacijo in opremo za čebelarstvo, kmetijstvo in gozdarstvo, med, najboljše slovenske blagovne znamke živil in projekta Pomurje rejdno dobro, prehrano in vina, nagrajena na mednarodnih ocenjevanjih kakovosti ter najsodobnejše tehnologije za živilsko pridelavo. Predstavitve se bodo tuje države in regije, Romunija, Vojvodina, Srbija, Poljska, Kitajska ... Povezovala bodo številna strokovna srečanja in radoživi dogodki.

ČEBELARSTVO V PREDSTAVITVAH VODILNIH VLADNIH, STANOVSKIH IN GOSPODARSKIH USTANOV

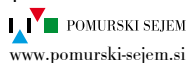
Slovensko čebelarstvo bo z razstavo in dogajanjem poosebljala Čebelarska zveza Slovenije skupaj z Javno svetovalno službo v čebelarstvu in Čebelarsko zvezo društev Pomurja. Ministrstvo za kmetijstvo, gozdarstvo in prehrano bo predstavilo pobudo za svetovni dan čebel že na mednarodni ministrski konferenci 21. avgusta. Kmetijski inštitut Slovenije bo dal enega izmed temeljnih poudarkov ravno čebelarstvu in metuljnicam. Strokovnjaki Zavoda za gozdove Slovenije bodo v strokovnem programu obravnavali tudi vlogo gozdov v pašnih redih za čebele. GZS, Zbornica kmetijskih in živilskih podjetij bo ponudila v ogled in pokušnjo najboljše slovenske blagovne znamke, med katerimi so pomembni izdelki iz slovenskega medu. Pod okriljem Ministrstva za okolje in prostor se bodo predstavili naravni parki Slovenije. Kmetijsko gozdarska zbornica Slovenije bo opozorila na svoj pomen in vlogo v slovenski družbi ob 15. obletnici delovanja. Zadržna zveza Slovenije pripravlja osrednjo predstavitev v znamenju sončnic. Ob naštetih se bodo z razstavnimi prostori in strokovnimi dogodki predstavili še Obrtno – podjetniška zbornica Slovenije in območne zbornice Pomurja, Združenje turističnih kmetij Slovenije, Zveza društev podeželske mladine Slovenije, razvojne agencije, lokalne akcijske skupine ter številne druge pomembne stanovske in strokovne organizacije.

PREDSTAVITVE DOSEŽKOV REJCEV IN PRIDELOVALCEV

Ob razstavi čebelarstva vabi sejem AGRA z razstavami govedi, konjev, prašičev, drobnice, izbranih pasem avtohtonih domačih živali. Zanimivi za čebelarje bodo tudi vzorčni osrednji sejmski vrt Biotehniške šole Rakičan, njiva, ki bo pozivala k ohranjanju slovenskih avtohtonih sort semen, Gain samooskrbni družinski ekološki vrt, Permakulturni vrt ter trajni nasadi slovenskega trsnega izbora, starih slovenskih sort jablan ter sejmska gozdna učna pot.

POUČNO IN DRUŽABNO DOGAJANJE

Poučevali, razvajali in zabavali bodo številni dogodki, kot so podelitev priznanj Ocenjevanja medu z mednarodno udeležbo, Agrina kuhinja s pripravo in promocijo jedi iz izdelkov, ki so bili nagrajeni na ocenjevanjih kakovosti, razstave ter pokušnje nagrajenega medu, vin, sokov, mesnih in mlečnih izdelkov, strokovno vodeni ogledi razstav živali in vzorčnih nasadov, revije živali na maneži, državno sekaško tekmovanje lastnikov gozdov, srečanje podeželske mladine, srečanje ob 20. obletnici Zveze podeželskih žena Slovenije, Festival piva in še marsikaj ...



Obisk 53. mednarodnega kmetijsko-živilskega sejma AGRA

Na 53. mednarodnem kmetijsko-živilskem sejmu AGRA bosta Čebelarstva zveza Slovenije, Javna svetovalna služba v čebelarstvu in Čebelarstva zveza društev Pomurja od sobote, 22., do četrтка, 27. avgusta 2015, tradicionalno predstavili čebelarstvo in najnovejša strokovna spoznanja.

Sejem bo na stojnici ČZS, JSSČ in ČZD Pomurja vse dni krasila razstava o čebelarstvu, osladile ga bodo pokušnje medu, oživele pa delavnice za otroke, ki jih bodo izvajale vzgojiteljice Vrtca Manka Golarja Gornja Radgona. Čebelarstvo dogajanje bo še posebej živahno in strokovno okrepljeno v nedeljo, 23. avgusta, na sejmski dan čebelarjev, ko se boste lahko udeležili:

- ob 9.30 podelitve priznanj z ocenjevanja medu z mednarodno udeležbo v organizaciji Pomurskega sejma,
- ob 10.30 strokovne razprave o možnosti črpanja sredstev iz Programa razvoja podeželja v obdobju

od leta 2014–2020 za področje čebelarstva; v njej bodo sodelovali predstavniki MKGP (dogodek organizira ČZS, JSSČ),

- ob 12.00 uri strokovne razprave o spodbujanju dobre kmetijske prakse z vključevanjem medovitih poljščin; v njej bodo sodelovali predstavniki Biotehniške fakultete, Kmetijsko gozdarske zbornice Slovenije – Kmetijsko gozdarskega zavoda Murska Sobota, Parvite, d. d., Semenarne Ljubljana, d. o. o., Biotehniške šole Rakičan in čebelar (dogodek organizira ČZS, JSSČ).

ČZS, JSSČ, ČZD Pomurja in Pomurski sejem vas vabijo, da na sejmski praznik čebelarstva z aplavzom nagradite prejemnike priznanj, se oborožite z novimi spoznanji ter izmenjate mnenja in izkušnje s stanovskimi kolegi iz Slovenije.

Lidija Senič, vodja JSSČ

Lepo je biti slovenski čebelar!

ČZS je prejela povabilo predsednika Vlade RS, predsednika RS in predsednika Državnega zbora RS na osrednjo proslavo ob dnevu državnosti. Na predvečer praznika, 24. junija 2015, sva se slovesnosti na Kongresnem trgu v Ljubljani udeležila skupaj s podpredsednikom ČZS g. Markom Alaufom. Ponosna sva bila, da sva zastopala slovenske čebelarje. Lepo je biti Slovenec, še posebej lepo pa je biti slovenski čebelar! *Boštjan Noč, predsednik ČZS*



Foto: Boštjan Noč

Poziv k zbiranju predlogov za izdajo izobraževalnih publikacij (učbenikov, skript, učnih listov ipd.) v letu 2016

Programsko-izdajateljski svet ČZS poziva vse, ki želijo, da bi delo, povezano s čebelarstvom, izšlo kot izobraževalna publikacija, naj ČZS pošljejo predloge avtorskih del. Ti morajo vsebovati podatke o vrsti dela (strokovna, promocijska, zgodovinska, mladinska, poljudnoznanstvena); ime in priimek avtorja; naslov dela; približen obseg besedila (število znakov s presledki) in število predvidenih slik, graf, tabel; opis dela, ki naj vključuje temo, kazalo vsebine in kratak opis vsebine (800–1000 besed); pri strokovni in poljudnoznanstveni vrsti navedbo recenzenta/-ov publikacije in njegove/njihove reference; razmerje med izdajateljem in avtorjem/-ji (avtor ohrani moralne avtorske pravice, materialne in druge pravice pa prepusti ČZS) in navedbo, ali se

avtor/-ji odpoveduje/-jo honorarju ali ne (v tem primeru velja cenik, ki je v skladu z Normativi o izračunu honorarjev ČZS); rok oddaje gradiva; ali delo izdaja ČZS ali bo izšlo v soizdaji (v tem primeru je treba pripraviti finančno konstrukcijo z navedbo, kolikšen delež stroškov bo plačal soizdajatelj).

Rok za oddajo predlogov je **8. september 2015**. Predlog v kuverti oddajte v tajništvo ČZS, Brdo 8, 1225 Lukovica, s pripisom »Zbiranje predlogov za izdajo izobraževalnih publikacij v letu 2016 – PIS«. Merila za ocenjevanje so objavljena na spletni strani ČZS. Programsko-izdajateljski svet ČZS bo predloge za izdajo izobraževalnih publikacij obravnaval na svoji septembrski oz. oktobrski seji.

Lidija Senič, vodja JSSČ

Podatki o gibanju tehtnic od 21. 5. 2015 do 20. 6. 2015

| Opazovalna postaja | Gibanje tehtnice ± kg | Opis dogajanja |
|-------------------------------|-----------------------|---------------------|
| Goriško, Šempeter | 6,1 | lipa, kostanj |
| Ribniško Pohorje | 5,9 | smreka |
| Lendava | -2,7 | ni medilo |
| Bled | 4,3 | gozd |
| Koper, Dekani | 6,1 | lipa |
| Logaška planota, Menišija | 25,1 | javor, hoja |
| Bela krajina, Poljanska gora | 18,8 | lipa, kostanj, gozd |
| Bistriško Pohorje | 5,9 | smreka |
| Vransko, Prebold | -0,6 | ni medilo |
| Trnovski gozd | 18,0 | gozd |
| Metlika | 7,9 | gozd, lipa |
| Slovenska Bistrica, Oplotnica | 13,0 | gozd, kostanj |
| Travna gora | 7,2 | gozd |
| Zreško Pohorje | -2,7 | ni medilo |
| Goričko, Dankovci | 19,3 | akacija, lipa |
| Laško, Malič | 12,3 | gozd |
| Loška dolina, Kozarišče | 13,9 | javor, hoja |
| Kočevski rog | 37,1 | gozd, lipa, hoja |
| Kostrivnica, Lahomno | 3,5 | gozd |

| | | |
|--------------------------------|------|---------------------|
| Kozjak, Kapla | 18,4 | smreka |
| Krim, Iška vas | 28,3 | hoja |
| Ptuj, Haloze | 0,6 | travniki |
| Dolenjske Toplice | 21,3 | hoja |
| Krško, Sevnško | 0,5 | kostanj |
| Kanalsko, Tolminsko | 1,4 | lipe |
| Stojna | 4,2 | gozd |
| Vrhniko, Borovnica | 3,2 | gozd |
| Žužemberk | 30,4 | gozd, lipa |
| Krim-Kurešček | 6,5 | gozd |
| Hrušica | 18,2 | gozd |
| Slovenske gorice, Lenart | 3,9 | kostanj |
| Ruško Pohorje | 16,2 | smreka |
| Šentjernej, Gorjanci | -4,3 | ni medilo |
| Braslovče | 17,5 | gozd |
| Brežice | 1,5 | travniki |
| Lovrenško Pohorje | 9,7 | smreka |
| Idrijsko | 18,4 | gozd |
| Gornji Grad | 25,3 | smreka |
| Ilirska Bistrica | 11,4 | akacija, lipa |
| Zagorje, Izlake | 20,4 | gozd, lipa |
| Gorjanci, Kostanjevica na Krki | 14,0 | lipa, kostanj, gozd |
| Kranjska Gora | 21,0 | travniki, gozd |
| Ljutomer | -2,1 | ni medilo |
| Podčetrtek | -1,2 | ni medilo |

Izposoja maskote

Pri ČZS si je za različne prireditve, sejme in dogodke mogoče izposoditi maskoto kranjske sivke. Cena izposoje je 20 EUR. Podrobnejše informacije v zvezi z izposojjo dobite pri ge. Barbari Dimc po tel. št.:

041/370 409 ali na e-naslovu: barbara.dimc@czs.si.

Tajništvo ČZS



Foto: MB

Čebelarstva didaktična igra spomin


Ob sklenitvi natečaja »Kar seješ, to žanješ« vam predstavljamo didaktično igro spomin, kot so jo likovno zasnovali otroci, ki so zmagali na natečaju. Zmagovalni motivi so postali podlaga za izdelavo kreativne miselne igre za otroke – spomin. Z miselno igro spomin boste ob zabavni igri razgibali spomin, hkrati pa se boste naučili veliko novega o čebelah in čebelarstvu ter o pomenu narave in odgovornosti do nje. Igro sestavlja 24 parov po-




manjšanih panjskih končnic. Vsi, ki želite kupiti to igro, jo lahko naročite v tajništvu ČZS. Cena knjige je 4,60 EUR z DDV.

ČZS


IZDELAVA OMETALNIKOV ZA ČEBELE





Specifikacija ometalnika

- **Material:** inox, nerjaveča pločevina
- **Metlice:** konjska žima
- **Pogon:** 2 motorja, brez jermenov
- **Napajanje:** 12V (možnost 230V)



Mobilni telefon | E-mail

041-740-421 | cebelarskaoprema@gmail.com

Novo v ponudbi ČZS

Na Čebelarški zvezi Slovenije sta po novem na voljo otroški vodni tatu (pakirano po 100 kosov – 13,00 EUR) in obesek za ključe (2,5 EUR), oboje z motivom kranjske čebele. Naročila lahko pošljete na e-naslov: barbara.dimc@czs.si ali jih sporočite po tel. št.: 041/370 409.



Tajništvo ČZS Obesek za ključe



Vodni tatu

Set za prvo pomoč ob piku čebel bo!

Set za prvo pomoč ob piku čebel bo v sodelovanju s ČZS pripravila Lekarna Ljubljana. Na voljo bo od septembra naprej v vseh poslovalnicah tega lekarniškega podjetja. Vsebino seta in navodila za uporabo bomo

predstavili v prihodnji številki SČ. Lekarni Ljubljana se zahvalujemo za hiter odziv na našo pobudo za pripravo seta, saj ga čebelarji pričakujemo že kar nekaj časa. ČZS



Wachs HÖDL
Wachsverarbeitung | Imkererartikell
Deutsch Haseldorf 75 | A-8493 Klösch, Avstrija
Tel.& faks: +43 (0) 3475 / 2270
info@wachs-hoedl.at | www.wachs-hoedl.at

Delovni čas
Ponedeljek-petek
8:00-12:00 13:00-18:00
Sobota 8:00-12:00

Jezik za sporazumevanje nemščino
Naše satnice lahko kupite tudi v podjetju
Logar trade d.o.o. iz Šenčurja
Jeno posredovanje, zastopanje, Maribor

Kako nas najдете:



Imejte svoj vosek pod nadzorom!
Satnice iz lastnega voska so spet aktualne.

- Imate možnost prisostvovati predelavi vaših starih satnic oz. predelavi vašega voska!
Obvezna je predhodna telefonska najava!
- Najmanjša količina obdelave je 20kg surovega voska, oz. 50kg starih satnic.
- Garantiramo razkuževanje s paro.
Zelo ugodno razmerja kvaliteta-kakovost.
- Po želji izdelujemo vsako debelino in dimenzijo satnic.
- Obdelava voska možna skozi celo leto.
- Velika izbira pripomočkov za čebelarjenje.



Mark of Austria Bio Garantie - Imkererartikell Betrieb



MIZARSTVO KRŽE
1970

Po želji izdelamo tudi druge vrste panjev.
Panji so iz masivnega smrekovega lesa, rogljičeni (cinkani).
Blago vam lahko pošljemo po hitri pošti.

Prsički (5s, 7s), AŽ-panji (9s, 10s, 11s, 12s), AŽ-Kozinc 11+3, trietažni AŽ (9s, 10s), lipovi satniki, pitalniki Francič, distančni vložki



Z vsajevno čebelarstvo izkaznico prejmemo 4% popust pri nakupu v vrednosti več kot 42 EUR.

MIZARSTVO KRŽE
1970

Idrijska 10, 1360 Vrhnika
Telefon/faks: 01/ 755-13-17
GSM: 041 420 200
E-pošta: spelakrze@yahoo.com

Cenik prodajnih artiklov ČZS

Vse prodajne artikle ČZS lahko naročite po e-pošti: barbara.dimc@czs.si oz. po tel. št.: 01/729 61 00. Vse cene so z DDV-jem. Če želite, da vam naročeno blago pošljemo po pošti, boste morali plačati

tudi stroške dostave (3,00 EUR). Vse artikle si lahko ogledate tudi na naši spletni strani www.czs.si, v rubriki e-trgovina. Za podrobnejše informacije smo vam na voljo po telefonu ali e-pošti.

| LITERATURA | CENA V EUR |
|---|------------|
| Čebele – Mala vseveda (I. Esenko) | 16,00 |
| Ptice – Mala vseveda (I. Esenko) | 16,00 |
| Čebela – ustvarjalne ideje | 2,17 |
| Čebela se predstavi – učbenik in delovni zvezek (M. Mlaker) | 3,10 |
| Priročnik za začetnike (V. Pušnik) | 5,00 |
| Čebelarjenje v nakladnem panju (J. Rihar) | 15,60 |
| Mana iglavcev (J. Rihar) | 15,60 |
| Varoza čebel (J. Rihar) | 13,00 |
| Vzrejajmo boljše čebele (J. Rihar) | 19,80 |
| Med – značilnosti slovenskega medu | 2,70 |
| Cvetni prah | 1,90 |
| Pridelava in predelava voska (V. Auguštin) | 4,34 |
| Čebelji pridelki – pridobivanje in trženje (M. Meglič) | 6,26 |
| Recepture izdelkov iz čebeljih pridelkov (J. Božič) | 4,34 |
| Zdravljenje s čebeljimi pridelki (P. Kapš) | 43,00 |
| Bolezni dihal in čebelji pridelki (P. Kapš) | 34,00 |
| Filip Terč – začetnik moderne apiterapije (G. Pivec) | 15,00 |
| Popolni nauk za vse čebelarje (A. Janša) | 3,34 |
| Čebeloreja (I. Jurančič) | 2,92 |
| Slovenski čebelnjak (B. Juvanec) | 20,00 |
| Čmrliji v Sloveniji | 3,90 |
| Večjezični slovar čebelarstva | 4,17 |
| Zbornik »Sadovi dela dr. Janeza Poklukarja« (SAČD) | 6,00 |
| Čebele Slovenije (A. Gogala) | 18,00 |
| Matica – osmijeh na licu (R. Radivojac) | 14,00 |
| DVD | |
| S čebelo do medu | 5,00 |
| Varoja | 5,00 |
| Čebelarke turistične poti (na voljo v treh jezikih) | 10,00 |
| Kranjska sivka | 12,00 |
| TABLE | |
| Enostranska tabla | 17,00 |
| Dvostranska tabla | 25,00 |
| Opozorilna tabla – čebelji pik | 18,30 |

| PRELEPKE | |
|--|-------|
| Prelepka SMGO (mala) | 0,050 |
| Prelepka SMGO (velika) | 0,050 |
| ODLIČJA in DIPLOME | |
| Različne diplome | 0,83 |
| Odličje Antona Janše | 24,00 |
| Listina častnega člana | 0,19 |
| Listina čebelarkega veterana | 0,19 |
| Značka zvestobe – za 10 let članstva | 2,50 |
| Značka zvestobe – za 20 let članstva | 2,50 |
| Značka zvestobe – za 30 let članstva | 2,50 |
| Značka zvestobe – za 40 let članstva | 2,50 |
| Značka zvestobe – za 50 let članstva | 2,65 |
| SLOVENSKI ČEBELAR | |
| Izvod SČ – člani | 4,00 |
| Izvod SČ – nečlani | 7,00 |
| Naročnina na SČ (tujina) | 50,00 |
| Naročnina na SČ (Slovenija) | 45,00 |
| OBLAČILA | |
| Majica »Ohranimo čebele« | 7,00 |
| Majica »Slovensko je biti čebelar« | 7,00 |
| Majica, otroška (za 4, 6 in 8 let), v rumeni, ciklamni in črni barvi | 8,00 |
| Majica, ženska (S–XXL), v ciklamni in svetlo zeleni barvi | 9,50 |
| Majica, moška z ovratnikom (L, XL), temno modra, svetlo modra | 12,00 |
| Majica, moška brez ovratnika (L, XL), temno modra, svetlo modra | 9,50 |
| Pulover | 20,00 |
| Brezrokavnik | 21,00 |
| Brezrokavnik »Svetovni dan čebel« | 38,00 |
| Jakna | 48,00 |
| Kapica s ščitnikom »Slovensko je biti čebelar« | 4,80 |
| Klobuček | 9,00 |
| Nahrbtnik | 25,00 |
| Nogavice | 3,00 |
| RAZNO | |
| Brisača »Slovensko je biti čebelar« – velika (rumena, oranžna) | 18,00 |
| Brisača »Slovensko je biti čebelar« – mala (rumena, oranžna) | 9,00 |
| Žig čebelica | 10,00 |
| Koledar o vzreji matic | 4,00 |
| Slikovni satniki – osnovni komplet (10 satov) | 67,50 |
| Slikovni satniki – nadgradnja (5 satov) | 33,00 |

PRODAM

Moški čebelarški suknjič in telovnik številka 54, samo dvakrat oblečena, mogoča menjava za številko 50 ali 52, tel.: 041/231 633.

200 kg čebeljega voska, tel.: 031/326 959.

Svež ali sušen letošnji cvetni prah, očiščen (okolica Kranja), tel.: 051/855 070.

Cvetni prah osmukanec, letošnji, pakiran po 5 kg, tel.: 041/990 360.

Kakovosten, posušen letošnji cvetni prah (Gorenjska), tudi po pošti ali ob izvozih z avtoceste na relaciji Domžale-Lendava, tel.: 040/957 885.

Akacijev med, pakiran v sodih po 30 kg, tel.: 040/815 884.

Čisti akacijev med (okolica Brežic), tel.: 041/560 075.

Letošnji akacijev med, tel.: 051/385 014.

Letošnji kakovosten cvetlični in akacijev med, tel.: 070/869 248.

Cvetlični, akacijev, gozdni, kostanjev in hojev med, tel.: 040/217 542.

Cvetlični in akacijev med, svež matični mleček ter oprasene matice, tel.: 041/587 573.

Mediščno satje ter naravno sušen in prebran cvetni prah, tel.: 040/555 992.

Čebelje družine na AŽ-satih, tel.: 041/868 121.

Čebelje družine na 6 satih skupaj s panji iz stirodura, tel.: 031/636 848.

Čebelje družine na 7 in 9 AŽ-satih (Notranjska), tel.: 031/469 725.

Čebelje družine na 9 in 10 AŽ-satih, s panji ali brez njih (Maribor), tel.: 02/251 21 21.

Tri čebelje družine na 9 satih, pozneje možnost nakupa rojev, tel.: 040/670 456, 040/244 226.

Tri gospodarske čebelje družine v 10-satnih AŽ-panjih ter 10- in 7-satne AŽ-panje, cena po dogovoru, tel.: 041/678 950.

Nekaj čebeljih družin na 7 AŽ-satih (Koper), tel.: 070/716 879.

Več čebeljih družin na 5 AŽ-satih, tel.: 041/772 857.

20 naseljenih, skoraj novih 2/3 LR panjev s štirimi nakladami (Bela krajina), tel.: 040/888 979.

LR-naklade, vijačene in lepljene, tel.: 041/772 399.

Tri gorenjske plemenilčke, tel.: 040/306 344.

Nekaj rabljenih trietažnih panjev, tel.: 031/505 855.

10-satne AŽ-panje, nove, iz kakovostnega lesa, vrtani lipovi satniki, 2-litrski krmilnik, testni vložek za varoje (Cerknica), tel.: 041/840 357.

Nove 7- in 10-satne AŽ-panje, tudi trietažne, mogoča menjava za čebelje družine, tel.: 031/501 801 (po 18. uri).

15 novih 10-satnih AŽ-panjev ter nekaj čebeljih družin, tel.: 040/253 874.

Standardne LR-panje, popolnoma nove, zaščitene z lannenim oljem ter pripravljene za končne zelene premaze, ugodno, tel.: 040/803 953.

TAM 5000 z 48 AŽ-panji, prostorom za točenje in elektronsko tehtnico, lepo ohranjen, redno vzdrževan, tel.: 041/588 379.

Tovornjak Iveco, Zastava 50.09, atestiran za prevoz čebel, v odličnem stanju, registriran do maja 2016, cena po dogovoru, tel.: 040/295 854.

Tovornjak TAM 130 T11 za prevoz čebel, v dobrem stanju, ter čebelnjak s 60 nenaseljenimi AŽ-panji (Gornja Bistrica), tel.: 041/967 406.

Zabojnik za prevoz čebel, nastavljive noge, trapezni navoj za 10 in 12 AŽ-panjev, ter kakovostne lipove AŽ-satnike, tel.: 031/753 345.



FTD d.o.o.
Nad izviri 34
2204 Miklavž na Dravskem polju
02/62-96-226

www.ftd.si

UGODNE CENE
Na zalogi tudi pokrovčki Ø 63 z motivom satja.

Pokrovi Ø 82 mm že od 0,074 €/kos.

Delovni čas: od ponedeljka-petka od 8. do 14. ure

Štirisatno točilo na električni pogon, lepo ohranjeno, staro pet let (Dolenjska), tel.: 051/624 643.

Grelec za med, nov, 600 W (Koroška), tel.: 031/408 155.

KUPIM

Večjo količino voska, tel.: 040/306 344.

Dva čebelja roja (Koroška), tel.: 041/446 418.

Dva čebelja roja (Notranjska, osrednja regija), tel.: 041/806 045.

Dva roja čebel z maticama, z najmanj 1,2 kg čebel, tel.: 040/603 066.

Čebelje roje (Dolenjska, Notranjska, Primorska), tel.: 070/400 660.

Čebelje roje, suhe čebele (okolica Gorice, Ajdovščine, Vrhniko), tel.: 041/772 399.

Rabljeno štirisatno točilo na ročni pogon, tel.: 064/196 746.

Štirisatno točilo za med na ročni ali električni pogon in ometalnik za čebele, tel.: 041/241 216.

Glasilo Slovenski čebelar od leta 1898 do 1946, menjava vezanih letnikov za nevezane, tel.: 051/611 377.

Čebelji roj (okolica Nove Gorice), tel.: 041/451 816.



Vzreja matic DARKO GRM

Hude Ravne 1, Dole pri Litiji
Tel.: (01) 897 21 45 – GSM: 041/900 606
e-pošta: darko.grm1@siol.net

- Sprejemamo naročila za označene matice čiste kranjske sivke iz odbranih matičarjev pod nadzorom KIS.
- Ponujamo vam tudi matičnike črne barve za pridobivanje matičnega mlečka ali za vzreja matic.

VZREJA MATIC ČEBELARSTVO DREMELJ

Janez Dremelj, Dragovšek 13,
 1275 Šmartno pri Litiji
 GSM: 041/836 050, 041/779 119
 Tel.: 05/971 06 23
 e-pošta: vzreja.dremelj@gmail.com



Sprejemam naročila za matice čiste kranjske sivke in zrele matičnike. Matice so označene, lahko jih prevzamete osebno ali pa vam jih pošljemo po pošti. Ob večjem naročilu matic je poštnina brez plačna.

Sušilniki SUŠA

Za sušenje cvetnega prahu in topljenje kristaliziranega medu, sušiti je mogoče tudi sadje, zelenjavo, zelišča, gobe itd.



Blaž Okorn, s. p.
Sp. Sorica 1a
4228 Železniki
tel.: 04/519 80 30 ali
031/542 517
e-pošta:
blaz.okorn@siol.net
www.susilnicesadja.si

Sušilniki spadajo med subvencionirano čebelarstvo opremo

VZREJALIŠČE ČEBELJIH MATIC GABER

Pri nas lahko kupljene označene čebelje matice prevzamete osebno ali pa vam jih pošljemo po pošti. Vzrejališče je odobril KIS. Novačanova ulica 3, 3202 Ljubecna, Tel.: 03/546 14 47, GSM: 031/705 961



“Čebelica na rajžo gre”

Izdelava prevoznih čebelnjakov
prilagodljiva notranja stena

Anton Ciglič s.p.
www.cebelnjaki.si, info@cebelnjaki.si
telefon: 031 681 589



Čebelarstvo in vzreja matic Jožica in Jožef Tratnjek

Žižki 93, 9232 Črenšovci

Pri nas dobite kakovostne in označene matice kranjske sivke iz odbranih matičarjev. Vzreja poteka pod nadzorom Kmetijskega inštituta Slovenije. Matice lahko prevzamete osebno ali pa vam jih pošljemo po pošti, tudi v tujino.

Tel.: 041/886 652, 031/574 775, e-pošta: joze.tratnjek@siol.net



VZREJA MATIC JOŽEF POTISEK

Vzrejamo kakovostne matice kranjske sivke pod nadzorom KIS. Matice lahko prevzamete osebno ali vam jih pošljemo po pošti. Ob naročilu pet ali več matic poština brezplačna.

Jelša 23, Šmartno pri Litiji
GSM: 041/953 748, 031/762 025
e-pošta: jozef.potisek@gmx.com



MATICE ČEBELARSTVA PISLAK BALI

Največje slovensko vzrejališče matic z več kot 50-letnimi izkušnjami Vam tudi letos ponuja oprrašene in neoprashene matice z vrhunskimi proizvodnimi lastnostmi. Zaradi velikega zanimanja Vas prosimo, da matice pravočasno rezervirate. Prevzeti jih je mogoče osebno, lahko pa vam jih pošljemo tudi po pošti. Čebelarjem z veljavno člansko izkaznico ČZS priznamo 4 % popust ob nakupu opreme in pribora, matic in čebeljih pridelkov v vrednosti nad 50 EUR.



Čebelarstvo PISLAK BALI

Apače 303, 2324 Lovrenc na Dravskem polju

031/734 905 • info@cebelarstvo-pislak.si • www.cebelarstvo-pislak.si

SLAVKO STRLE

3. 8. 1932–11. 10. 2014



Lansko jesen smo se poslovili od našega člana Slavka Strleta. S prvo družino čebel je začel čebelariti že leta 1946, nato pa je svoje čebelarstvo razširil do največ 50 čebeljih družin. Slavko je imel čebele rad, čebelaril je z dušo, rad se je pogovarjal o njih in rad je razdajal svoje znanje. Zanj lahko rečemo, da je bil čebelarški samorastnik, saj je začel tako rekoč iz nič, čeprav je bil nekoč čebelar tudi njegov stari oče, ki je čebelaril v kranjičih. Slavko je takoj začel čebelariti na sodoben način in s sodobno opremo. Bil je dejaven član Čebelarskega društva Loška dolina, za svoje delo pa je prejel odličji Antona Janše III. in II. stopnje. Odšel je z zavestjo, da bodo za njegove čebele poslej pozorno skrbeli njegovi potomci. *ČD Loška dolina*

VIKTOR Kladnik

10. 6. 1941–13. 2. 2015



Številni posavski, predvsem pa sevniški čebelarji smo se žalostni poslovili od tajnika našega ČD g. Viktorja Kladnika. Po poklicu je bil inženir organizacijskih ved. Po prometni nesreči je postal invalidski upokojenec in čebelar. Kar 20 let je v društvu uspešno opravljal tajniške posle. Obiskoval je starejše čebelarje, pridobival sredstva za ČD, bil soorganizator regijskih in državnih tekmovanj mladih čebelarjev, skrbel za testiranje matic, za sajenje medovitih rastlin in za organizacijo nakupa krmnega sladkorja za naše člane. Že veliko pred državnim pašnim katastrofom smo po njegovi zaslugi uredili občinski pašni kataster, pomagal je tudi pri ustanovitvi ČD Šentjanž. Prejel je vsa tri odličja Antona Janše, pred enajstim leti pa še listino o častnem član-

stvu v ČD Sevnica. Za njegovo obsežno in nesebično delo v društvu smo mu neizmerno hvaležni!

Za ČD Sevnica Janez Levstik

JANEZ BEZJAK
1939–2014



Kot ljubitelj narave se je Janez Bezjak leta 1987 odločil za čebelarstvo. Za začetek je kupil nekaj AŽ-panjev, po nekaj letih pa je povečal število svojih čebeljih družin in jih naselil v panjih, ki jih je izdelal sam. Pri svojem vinogradu je postavil tudi manjši čebeljak. Pred dvema letoma je izdelal novega in ga napolnil z 20 trietažnimi AŽ-panji. Vedno je bil pripravljen sodelovati v različnih akcijah, ki sta jih organizirala ČD in ČZD Maribor. Zaradi svoje bolezni je že pred usodnim dnem pripravljaval sina za delo v vinogradu in pri čebelah, tako da so te lansko jesen dobile dobrega naslednika in če-

ČEBELARSTVO LUZNAR PRODAJA ČEBELJIH MATIC

Begunje 170,
4275 Begunje na Gorenjskem
tel.: 040/321 556
cebelarstvo.luznar@gmail.com

Nudimo kakovostne čebelje matice čiste kranjske sivke z Gorenjske iz registriranega vzrejališča pod nadzorom KIS.



inž. JOŽE KUNSTELJ, s. p., ZAVRTI 41 - 1234 MENGEŠ,
telefon: 01 723 70 27, GSM: 031 893 276, e-pošta: jmkunstelj@amis.net

Izdelujemo: 3-, 4- in 5-satna točila, plastična in INOX. Ponujamo motorje za točila, plastične ventile in posode za med s prostornino 50, 70, 100 litrov. UGODNO!

MIHA KUNSTELJ, s. p., ZAVRTI 41 - 1234 MENGEŠ, telefon: 01 723 80 27,
GSM: 031 352 797, e-pošta: jm-kunstelj@amis.net

Izdelujemo: KLOBUKE, KAPE (mreža je odporna proti vročini), ROKAVICE, JOPIČE, KOMBINEZONE ipd.



Čebelarji, ugodno samo za vas!

Na voljo v Mercatorju, v verigi poslovalnic Cash & Carry.
Lasten prevzem v 15 enotah Cash & Carry. Možnost dostave. Pridite in se prepričajte.

- Cash & Carry prodajalne: Ljubljana, tel.: 051 285 442 • Lucija, tel.: 051 285 437 • Ptuj, tel.: 051 285 410 • Škofja Loka, tel.: 051 285 430
- Bled, tel.: 051 285 425 • Naklo, tel.: 030 991 108 • Novo Mesto, tel.: 051 285 441 • Šempeter pri Gorici, tel.: 051 285 435 • Levec, tel.: 051 285 288 • Postojna, tel.: 051 285 119 • Murska Sobota, tel.: 051 285 431 • Krško, tel.: 051 285 378 • Maribor, tel.: 051 288 309
- Celje, tel.: 051 289 399 • Ajdovščina, tel.: 051 289 397.



belarja. Pokojni Janez je bil tri mandate član disciplinske komisije, od tega dva tudi njen predsednik. Za svoj prispevek k uspešnemu delu ČD je prejel društveno priznanje. Člani ČD Sveta Trojica - Lenart bomo Janeza pogrešali predvsem na različnih srečanjih, občnih zborih in delovnih akcijah.

ČD Sveta Trojica - Lenart

FRANC KUNAVAR

31. 7. 1938–24. 1. 2015



V 38 letih dejavnega članstva v ČD je bil član UO in NO kot tudi različnih komisij. Skupaj z ženo Anico

sta bila organizatorja in nosilca srečelova, s katerim smo si čebelarji izboljševali gmotno podlago za delovanje našega društva. Prav tako je bil zadnje desetletje glavni praporščak našega ČD. Za svoje prizadevno delo v društvu je prejel več pisnih priznanj, leta 1987

in 1999 pa tudi dve najvišji čebelarski odlikovanji – odličji Antona Janše III. in II. stopnje. V trajnem in spoštljivem spominu ga bomo ohranili kot prijaznega in delovnega sočebelarja, poštenega človeka in prijatelja.

ČD Dolško

ANTON FINK

10. 8. 1941–25. 12. 2014



Huda bolezen je iz vrst našega društva iztrgala Antona Finka iz Podturna. Rodil se je v Petelinju pri Moravčah.

Med drugo svetovno vojno so starega komaj leto dni ukradli, tako da je živel pri rejniški družini v Kölnu, leta 1945 pa ga je staršem uspelo dobiti nazaj. Izšolal se je za poklicnega voznika in pozneje za strojnika, turističnega vodnika, delal je tudi kot trgovec in nato spet kot voznik. Čebelariti je začel pred 25 leti, in to kar s 17 AŽ-panji. Po upokojitvi je čebelarjenje dopol-

njevalo in bogatilo njegovo življenje. Sodeloval je v več društvenih akcijah, še posebej pri graditvi društvenega čebelarskega doma v Kočevskem rogu. Čebelarsko tradicijo družine bosta zdaj nadaljevala žena in sin. Čebelarji ČD Straža - Dolenjske Toplice bomo našega Žaka ohranili v lepem spominu.

ČD Straža - Dolenjske Toplice

ANTON MAROLT

21. 5. 1938–16. 1. 2015



Pokojni Anton Marolt je bil rojen leta 1938 v Gabrju pri Jančah. Že od mladih let se je ukvarjal s čebelami.

Svoj prvi roj je dobil leta 1959 in od tedaj je čebelaril vse do svoje smrti. Bil je oče treh otrok, žena mu je po hudi bolezni umrla leta 1999. Kljub temu da je bil že od otroštva invalid, je vse življenje skrbel za dom in čebele. Znal je marsikaj postoriti, bil je

VZREJA ČEBELJIH MATIC

Henrik Zaletelj



Fužina 59, 1303 Zagradec

TEL.: 01/788 60 86, GSM: 041/775 333

E-POŠTA: zaletelj.henrik@gmail.com

Vzrejamo matice, čiste kranjske sivke pod nadzorom KIS. Matice lahko prevzamete osebno ali pa vam jih pošljemo po pošti. Sprejemamo tudi naročila za matičnike.

TRGOVINA

Gospoška 3, 3000 Celje

~ Delovni čas ~

Pon.-pet. od 8.00 do 15.00

Sreda od 8.00 do 12.00 in od 15.00 do 18.00

Sobota od 8.00 do 12.00

PONUJAMO VAM:

- čebelarsko zaščitno opremo, opremo in pribor
- sladkorne pogače
- med in ostale čebelje pridelke
- darilni program in kozmetiko na bazi čebeljih pridelkov
- kozarec za slovenski med in ostalo embalažo

Možnost naročanja prodajnih artiklov po telefonu, faxu ali e-pošti.
Tel./faks: 03/544 17 23; mail: trgovina.cebelca@amis.net

ČEBELCA

Čebelarjem z veljavno člansko izkaznico ČZS priznamo 4 % popust ob nakupu čebelarske opreme in pribora v vrednosti nad 50 EUR.



**ODKUPUJEMO
ČEBELJI VOSEK**

ustvarjal, vse življenje pa je živel skromno in pošteno. Čebelaril je z desetimi panji. V čebelarstvo društvo se je včlanil leta 2003. Preminulega Antona bomo ohranili v spoštljivem spominu.

ČD Ljubljana Moste-Polje

FRIDERIK BAJGOT

25. 7. 1935–4. 4. 2015



V osemdesetem letu starosti je naše vrste za vedno zapustil Friderik Bajgot. Že v zibelko mu je bila polo-

žena ljubezen do narave in še posebej do tistih malih nebogljenih bitij. Sorodne duše, delovne in marljive, kot je bil on sam, je našel med žuželkami, ki so za človeka najkoristnejše – čebelami. Čebelariti je začel že kot otrok v drevesnem duplu. Prvi panj mu je podaril prijatelj iz Ruš. V ČD Lovrenc se je včlanil leta 1969, ves ta čas pa je čebelaril z desetimi do trinajstimi družinami. Ker je bil vedno miren, preudaren in razumevajoč, smo ga cenili vsi čebelarji. Za svoje delo v čebelarstvu je prejel odličji Antona Janše III. in II. stopnje, ČZD Maribor pa mu je letos podelila zlato priznanje za njegovo dolgoletno in prizadevno delo v čebelarstvu.

ČD Lovrenc na Pohorju

JANEZ KOŽUH ST.

11. 5. 1924–24. 6. 2014



Pokojni Janez bil trden kmečki očak, ki je kmetoval na pobočjih Škofjeloškega hribovja ter z vztrajnim

delom vzdrževal in dograjeval trdno hribovsko kmetijo. Kot umen gospodar in kmet, zlasti pa kot poznavalec narave, si je na svojem vrtu omislil tudi čebele, saj je že v svojih mladostnih letih spoznal pomembnost čebel za ohranjanje narave. Tako je ljubiteljsko čebela-

ril vse do svoje smrti, njegovo delo pa bo zdaj nadaljeval sin Janez. Pokojni Janez se je v čebelarstvo vrste vključil že davno in dejavno sodeloval pri društvenem delu, seveda po svojih zmožnostih, saj je imel doma velike obveznosti. Pokojni Janez je čebelaril za svojo dušo in v dobro narave in s takim prepričanjem je tudi sklenil svojo življenjsko pot. V spominu ga bomo ohranili kot gostoljubnega domačina, skrbnega gospodarja in čebelarja. *Škofjeloški čebelarji*

FRANCE BREGANT

1924–2014



V začetku novembra 2014 smo se čebelarji ČD Bled Gorje, poslovili od našega člana Franceta Breganta. Čeprav še ni bil dolgo član

našega društva, je bil s čebelami povezan, saj je že kot otrok pomagal pri delu v čebelnjaku svojemu dedu na Zatrati. V vrtu svojega doma na Bledu je pred nekaj več kot desetimi leti postavil svoj čebelnjak. Poleg čebel je njegovo življenje občutno zaznamovalo tudi slikarstvo, saj je bil tudi odličan slikar. Ohranili ga bomo v lepem spominu. *ČD Bled Gorje*

FRANC RAZINGAR - ADAMČ

1927–2015



Ob novici, da nas je zapustil čebelar Franc Razingar - Adamč, smo se zdrznili ter se tisti hip za-

vedli človeške krhkosti in minljivosti. Pri Adamčevih so bile čebele že od nekdaj, Franc pa je na domu z veseljem nadaljeval tradicijo čebelarjenja z AŽ-panji. Pri vnovični oživitvi čebelarstva mu je pomagal stric Valentin. Leta 1957 se je vključil v ČD Jesenice in s tamkajšnjimi čebelarji dejavno sodeloval

vse do konca. Kadar je le mogel, se je udeležil naših srečanj, ob teh priložnostih pa je s svojim znanjem in izkušnjami tudi rad pomagal drugim. Za svoje delo na področju čebelarstva je prejel odličje Antona Janše III. stopnje. ČD Jesenice in ČZS sta mu letos podelili še »zlati znak za zvestobo čebelarstvu«, saj je bil član našega društva več kot petdeset let. Ohranili ga bomo v najlepšem spominu. *ČD Jesenice*

JAKOB REPE

1943–2015



Čebelarji

ČD Bled Gorje smo se februarja letos poslovili od spoštovanega čebelarja Jakoba Repeta iz Rečice pri Bledu. Še januarja smo se družili z njim na občnem zboru ČD, zdaj pa so čebele ostale brez gospodarja. Skupaj z bratom je od leta 1988 čebelaril v nakladnih panjih, ki so bili postavljeni v bližini njegovega doma. Za zasluge na področju čebelarstva mu je društvo podelilo odličje Antona Janše III. stopnje in značko zvestobe. Kot vestnega čebelarja ga bomo ohranili v lepem in trajnem spominu. *ČD Bled Gorje*

Popravek

V SČ, št. 3, marec 2015,

je bilo na strani 120 v osmrtnici za Antona Šerčerja napačno zapisano: »Pri Medexu si je uredil rento.« Pravilno bi moralo pisati: »Pri Medexu je uredil rento za čebelarstvo društvo Kočevje.«

V SČ, št. 6, junij 2015, pa

je bil na strani 236 v osmrtnici napačno zapisan priimek pokojnega čebelarja Antona Grandiča (1918–2015). Pomotoma je pisalo »Franolič« namesto »Grandič«. Vsem prizadetim se za neljube napake opravičujemo.

Uredništvo

KIPGO

ČEBELARSKA OPREMA

BATUJE 83, 5262 ČRNICE
☎(05) 368 45 80, ☎(05) 368 45 81
GSM 051 614 683
www.kipgo.net; kippgob@gmail.com
PE LUKOVICA, BRDO 8, 1225 LUKOVICA
☎(01) 729 61 30, e-mail: cebelarna.lukovica@gmail.com



PRIPOMOČKI ZA OKVIRJAVE SATOV
ČEBELARSKA
KADILNIKI
ZAŠČITNA OPREMA
PRAVI IN OPREMA
ISKOSICE
OSTALI ČEBELARSKI
PRIPOMOČKI



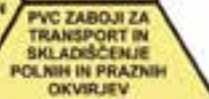
NAKLOČENO
POŠLJEMO
TUDE PO
POSTI!

POLETNI URNIK: JULIJ-AUGUST

od ponedeljka 4.00-11.30
od ponedeljka 9.00-11.30
od ponedeljka 11.30-12.00
od ponedeljka 11.30-12.00



ZABOJNIKI ZA
PREVOZ AŽ IN
LR PANJEV
PANJEV



ČRPALKA ZA MED
230V ALI 4X380V

GLUKOZNO
FRUKTOZNI
SIRUP

OBIŠČITE NAS
V NAŠI SPLETNI
TRGOVINI
WWW.KIPGO.NET



ČISTEJŠI
CVETNI PRAH



TOČILO ROKNO
45 AŽ LR

UGODNO
310,00 EUR



PVC ZABOJI ZA
TRANSPORT IN
SKLADIŠČENJE
POLNIH IN PRAZNIH
OKVIRJEV

IZPARILNIK ZA
OKSALNO KISLINO

IZDELUJEMO:
-PRAŠILČKE: 35,
45, 55, 75
-PANJE AŽ: 95, 105,
125
-PANJE AŽ 3E 95,
105, po naročilu 115
-PANJE AŽ KOZINC
11+3

OSKRBOVANJE ZA CVETNI PRAH ZA
AŽ IN LR PANJE
VEČJA KOLIČINA CV
PRAHA
IZDELUJEMO PANJE
AŽ Z NOTRANJIM
SMUKALNIKOM



Video o delovanju
izparilnika na naši
spletni strani!

Glasilo Slovenski čebelar je ustanovilo Slovensko čebelarsko društvo za Kranjsko, Štajersko, Koroško in Primorsko leta 1898. Izdaja ga Čebelarska zveza Slovenije, Brdo pri Lukovici 8, 1225 Lukovica.

Transakcijski račun ČZS: 02300-0013332083, matična številka ČZS: 5141729, ID za DDV: SI 81079435, šifra dejavnosti: 94.120.

KONTAKTNI PODATKI ČEBELARSKÉ ZVEZE SLOVENIJE: Tajništvo: 01/729 61 00, faks: 01/729 61 32, info@czs.si, www.czs.si, Anton Tomec, tajnik: 01/729 61 02, 031/236 041, anton.tomec@czs.si, Barbara Dimc, poslovna sekretarka: 041/370 409, barbara.dimc@czs.si, Boštjan Noč, predsednik: 01/729 61 06, 040/436 512, nocb@czs.si. Uredništvo: Marko Borko, urednik: 01/729 61 14, 051/637 204, marko.borko@czs.si, www.czs.si/slovenskicebelar.php.

Priznana rejska organizacija: dr. Peter Kozmus, strokovni vodja: 01/729 61 16, 041/352 997, peter.kozmus@czs.si. **Opazovalno-napovedovalna služba:** Jure Justinek, vodja ONS: 01/729 61 31, 041/644 217, jure.justinek@czs.si, avtomatski telefonski odzivnik: 01/729 61 20, https://cebelar.czs.si/User/Login?returnUrl=/Čebelarska knjižnica Janeza Goličnika: vsak prvi delovni četrtek v mesecu od 13. do 17. ure: 01/729 61 11, cebelarskajniznica@czs.si, www.czs.si/knjiznica.php. **Ohranimo čebele:** www.ohranimo-cebele.si. **Sklad za ohranitev kranjske čebele:** www.czs.si/sklad.php. **Spletna trgovina ČZS:** www.czs.si/eshop/index.php.

KONTAKTNI PODATKI JAVNE SVETOVALNE SLUŽBE V ČEBELARSTVU: Lidija Senič, vodja službe: 01/ 729 61 10, 040/436 515, lidija.senic@czs.si, Vlado Auguštin, svetovalec specialist za tehnologijo čebelarjenja: 01/729 61 24, 040/436 516, vlado.augustin@czs.si, Tanja Magdič, svetovalka specialistka za ekonomiko: 01/ 729 61 04, 040/436 513, tanja.magdic@czs.si, Nataša Klemenčič Štrukelj, svetovalka specialistka za ekonomiko, 01/729 61 24, 040/436 518, natasa.klemencic.strukelj@czs.si, mag. Andreja Kandolf Borovšak, svetovalka specialistka za zagotavljanje varne hrane: 01/ 729 61 33, 040/436 514, andreja.kandolf@czs.si, Nataša Lilek, svetovalka specialistka za zagotavljanje varne hrane: 01/ 729 61 29, 040/436 519, natasa.lilek@czs.si, Tomaž Samec, svetovalec specialist za zagotavljanje varne hrane: 01/ 729 61 18, 040/436 517, tomaz.samec@czs.si, Zlatica Kovačević, administrativna delavka, 01/729 61 24, zlatica.kovacevic@czs.si.

Uredniški odbor: Vlado Auguštin, Marko Borko, Janez Gregori, prof. biol., Maksimilijan Gržina, Borut Preinfalk, dr. vet. med., dr. Maja Smodiš Škerl, dr. vet. med., Milena Urh, Tone Žakelj

Urednik: Marko Borko, univ. dipl. ped., lektorica: Nuša Radinja, prof.

Oddaja prispevkov: članki do petega, obvestila, reklame, mali oglasi do desetega v mesecu.

Avtorjem priporočamo, da v člankih uporabljajo strokovno izrazje v skladu s Čebelarskim terminološkim slovarjem. Mnenje avtorjev člankov ni nujno mnenje uredništva. Uredništvo ne odgovarja za vsebino malih oglasov. Prispevki so v elektronski obliki brezplačno in javno objavljeni na spletnem portalu ČZS, spletnem portalu Digitalne knjižnice Slovenije in drugih spletnih straneh.

Reklamni oglasi: cela barvna stran 500 € (ovitek) oz. 300 € (notranjost), pol strani 150 €, tretjina strani 100 €, četrt strani 70 €, petina strani 50 €, pasica 20 €. Popust pri ceni za 3- do 5-kratno objavo reklamnega oglasa je 10 %, za 6- do 10-kratno objavo 20 %, za celoletno objavo 30 %. Člani lahko dvakrat na leto objavijo brezplačne oglase do 20 besed, vsaka nadaljnja beseda je 0,25 €. Splošni oglasi po 0,25 € za besedo, enako tudi za osmrtnice, ki vsebujejo več kot 80 besed. Osmrtnice ne smejo biti daljše od 200 besed. Cene so brez DDV.

Priprava za tisk in tisk: Medium, d. o. o., Žirovnica 60c, 4274 Žirovnica

Tiskano na papirju s certifikatom FSC (trajnostno gospodarjenje z gozdovi).

Naklada: 7700, tiskano: 26. 6. 2015

Glasilo Slovenski čebelar, ki ga izdaja Čebelarska zveza Slovenije s sedežem na Brdu pri Lukovici, je vpisano v razvid medijev, ki ga vodi Ministrstvo za izobraževanje, znanost in šport RS pod zaporedno številko 585.

Izdaja Slovenskega čebelarja je delno financirana iz sredstev Javne svetovalne službe v čebelarstvu.



Hlapilnik za mravljično kislino Nassenheider profi

NOVO

- za nakladne in AŽ panje
- pri AŽ panjih se vstavi v izpraznjeno mediče
- posodica za 290 ml tekočine, kar je dovolj tudi za zdravljenje največjih panjev brez ponovne polnitve
- hlapilnik lahko vamo s kislino napolnite že doma
- vodoraven steni leži znotraj pladnja in tako ščiti zalego pred koncentriranimi hlapci mravljične kisline in tekočino.



Art. 7807

Hlapilnik za mravljično kislino Nassenheider classic

za pritočev na satnik in za vse tipe panjev.



Art. 7801

AKCIJSKA CENA: 5,25 EUR
REDNA CENA: 5,65 EUR

Hlapilnik za mravljično kislino Medja

AKCIJSKA CENA: 2,30 EUR REDNA CENA: 2,50 EUR

Art. 7781



Brizgalica za oksalno kislino za AŽ panje s cevko 1-5 ml, avtomatska

Art. 7810



Art. 7814

Igla za doziranje oksalne kisline

Delovni čas trgovine:
od ponedeljka do petka:
9.00 - 12.00 in 13.00 - 17.00
ob sobotah: 9.00 - 12.00.

Poletni delovni čas trgovine:
03.08. - 07.08.: 9.00 - 15.00
10.08. - 14.08.: 9.00 - 14.00
ob sobotah: v avgustu zaprto.

Kvalitetna točila za med za različne satnike in načine točenja.



Art. 4703

Mešalna palica za mešanje sladkorne tekočine v točilu za med.

Cedilo za med dvojno fi 24 cm z do 3x večjo prepustnostjo.



NOVO!
Art. 7016



Art. 4104, 4107

Art. 2006

Art. 2105

Akcijske cene veljajo od 01.07.2015 do 31.08.2015 oz. do prodaje zalog. DDV je vključen v ceno. Slike so simbolične.

Pitalnik LR 7,5 l, PVC

AKCIJSKA CENA: 7,29 EUR
REDNA CENA: 8,10 EUR



Pitalnik 5 l za AŽ panje

AKCIJSKA CENA: 1,89 EUR
REDNA CENA: 2,10 EUR



Art. 3807

Mreže za propolis:

Art. 3238

- s povišanimi prečkami mreže, PVC, m2



Art. 3240

- standardna mreža PVC- m2

AKCIJSKA CENA: 2,55 EUR
REDNA CENA: 3,00 EUR



- PVC, 425 x 510

AKCIJSKA CENA: 2,47 EUR
REDNA CENA: 2,90 EUR

NAROČENO BLAGO VAM LAHKO ODPOŠLJEMO S PAKETNO POŠTO.

LOGAR TRADE d.o.o.

Poslovna cona A 41, SI-4208 Šenčur

Tel.: 04 25 19 410, info@logar-trade.si, www.logar-trade.si