

# GLASNIK

DELOVNE SKUPNOSTI ■ INDUSTRIJSKEGA MONTAŽNEGA PODJETJA ■ LJUBLJANA

1. JULIJ 1970

LETO IV

ŠTEVILKA 7

PREGLED POMEMBNEJŠIH PODATKOV O LETOŠNJEM PETMESEČNEM POSLOVANJU

## Dobre perspektive ob zagotovljenem delu

### Anton Pančur bo delegat IMP na II. kongresu samouprav- ljavcev

Priprave za II. kongres samoupravljalcev Jugoslavije, ki bo v času od 23. do 26. novembra v Sarajevu, so vključene vse delovne organizacije. Volile so svoje delegate po ključu, ki ga je določil zvezni pripravljalni odbor. Po tem ključu je IMP, ker zaposluje več kot 1.000 delavcev, imelo pravico neposredno izvoliti enega delegata.

Tako je naš Centralni delavski svet izvolil na svoji prvi seji dne 22. junija za delegata na tem kongresu Antona Pančurja, tehničnega direktorja obrata Trata, ki je bil na isti seji izvoljen tudi za novega predsednika CDS.

Na kongresu v Sarajevu se bo zbralo nad 1.700 delegatov ter veliko število domačih in tujih gostov. Po sedaj znanih tematskih področjih obeta imeti kongres močno vsebinsko obeležje, ki bo prispevalo k nadaljnjemu razvoju našega samoupravnega družbeno-političnega sistema.

Ko smo zaključili polletno poslovanje bo trajalo še nekaj časa, preden bo izdelan polletni obračun s točnimi finančnimi pokazatelji. Znano pa je, da so najboljše vodilo za bodoče delo podjetja prav doseženi uspehi ali neuspehi v preteklem obdobju. Zato s tem člankom nimamo namena podrobno analizirati rezultate dela v prvih petih mesecih 1970, pač pa seznaniti bralce in vse člane delovne skupnosti z nekaterimi najbolj bistvenimi pokazatelji.

Do konca maja je podjetje doseglo 105.966.325 din realizacije, kar znaša 47,8 % letnega plana (221.800.000 din). Na osnovi razpoložljivega delovnega časa pa znaša po dinamičnem planu predvidena realizacija za 5 mesecev 83.480.000 din, iz česar sledi, da je bila planirana obveznost po 5 mesecih dela presežena za 26,9 % ali za 22.477.325 din.

V 5 mesecih izvršeno realizacijo po posameznih obratih pa pregledno pokaže objavljena tabela.

Od izkazane skupno izvršene realizacije je bilo 9.838.720 din interne in 96.127.105 din eksterne realizacije. V eksterne realizaciji je vsebovano tudi za 6.465.020 din izvoza, ki se v celoti nanaša na konvertibilno področje. Od izkaza-

nega zneska je znašal blagovni izvoz obrata Trata 574.101 din, ostanek v višini 5.890.919 din pa se nanaša na investicijsko dejavnost v inozemstvu.

Za planirano realizacijo (brez dela v inozemstvu) je po planu predvidena poraba 4.190.932 efektivnih delovnih ur. V prvih 5 mesecih pa je bilo od tega števila dejansko opravljeno 1.624.255 ur ali 38,8 % letnega plana. Če upoštevamo, da je bil plan realizacije po vrednosti dosežen s 47,6 % napram letnemu planu, lahko ugotovimo, da so bila planirana predvidevanja v prvih 5 mesecih glede na porabljeni delovni čas presežena za 22,8 %, kar

je vsekakor zelo dober rezultat. Doseženi uspeh, ocenjen po navedenem kriteriju, je ugoden prav za vse obrate, saj je bila planirana realizacija v 5 mesecih procentualno dosežena po obratih takole:

|                  |       |
|------------------|-------|
| CKV Ljubljana    | 111.4 |
| CKV Maribor      | 131.4 |
| CKV Koper        | 116.5 |
| Elektromontaža   | 147.6 |
| TEN – skupaj     | 105.8 |
| – jaki tok       | 110.1 |
| – šibki tok      | 95.7  |
| Trata – skupaj   | 108.6 |
| – kovin. ind.    | 110.4 |
| – Livarna        | 108.2 |
| Projektivni biro | 204.4 |
| Avtopark         | 106.3 |
| Razvoj           | 110.7 |

(Nadalj. na 2. strani)



S prve seje novega centralnega delavskega sveta



# Dobre perspektive ob zagotovljenem delu

(Nadalj. s 1. strani)

Razumljivo je, da morajo biti za uspešno poslovanje izpolnjeni trudi drugi pogoji, ki so s planom predvidenim, predvsem glede višine stroškov, ki so nastali v zvezi z doseženo realizacijo, in glede uporabe sredstev, ki so bila pri tem angažirana. Kljub temu, da teh podatkov za sedaj še nimamo na voljo, pa lahko trdimo, da so delavci svojo nalogo dobro opravili.

Življenskega pomena za bodoče delo podjetja je tudi izpolnjevanje plana prodaje naših izdelkov in montažnih storitev. Že takoj uvodoma lahko ugotovimo, da so perspektive dobre in da ni bojazni, da bi ostalo podjetje v bližnji prihodnosti brez dela, kar velja predvsem za montažne obrate. Utemeljenost prednje trditve podkrepijo podatki, ki jih v nadaljnjem navajamo.

Za leto 1970 je po planu predvideno, da morajo biti skupno s prenosi pogodb

nih del iz leta 1969 sklenjene pogodbe za dela v vrednosti 271.930.000 din. Z izvršitvijo tega plana in ob pogoju, da bo plan realizacije 100-odstotno dosežen, bi bilo montažnim obratom zagotovljeno delo še za 4 mesece, proizvodnim obratom pa za 2 meseca v prihodnjem letu. Planirana obveznost je z ozirom na tržne razmere in konkurenco precej zahtevna. Vendar jo obrati uspešno izpolnjujejo, kar je razvidno iz naslednjega pregleda vrednosti sklenjenih pogodb do konca maja 1970 (v tisočih din):

|                        |                |
|------------------------|----------------|
| – CKV Ljubljana        | 46.665         |
| – CKV Maribor          | 35.325         |
| – CKV Koper            | 13.866         |
| – Elektromontaža       | 63.705         |
| – TEN                  | 21.879         |
| – Trata                | 17.338         |
| – Projekt. biro        | 2.325          |
| <b>Skupaj podjetje</b> | <b>201.103</b> |

Navedene vrednosti povedo, da so obrati procentualno izvršili letni plan prodaje takole:

| O b r a t i            | Dosežena realizacija v 000 din | Indeks izvršitve napram |                |
|------------------------|--------------------------------|-------------------------|----------------|
|                        |                                | letnemu planu           | 5 meseč. planu |
| CKV Ljubljana          | 20.850                         | 42.4                    | 111.8          |
| CKV Maribor            | 13.866                         | 49.5                    | 130.7          |
| CKV Koper              | 4.930                          | 49.8                    | 131.4          |
| Elektromontaža         | 27.321                         | 59.3                    | 156.4          |
| TEN - skupaj           | 14.909                         | 41.4                    | 111.3          |
| od tega: jaki tok      | 10.856                         | 43.4                    | 116.7          |
| šibki tok              | 4.053                          | 36.9                    | 99.1           |
| Trata - skupaj         | 14.025                         | 40.3                    | 109.5          |
| od tega: kovin.ind.    | 9.503                          | 38.6                    | 105.0          |
| Livarna                | 4.522                          | 44.5                    | 120.5          |
| Projektivni biro       | 3.509                          | 79.0                    | 208.6          |
| Avtopark               | 284                            | 37.4                    | 99.0           |
| Program.razv.sluzba    | 382                            | 42.4                    | 113.6          |
| Delo v inozemstvu      | 5.891                          | 50.2                    | 130.8          |
| <b>Skupaj podjetje</b> | <b>105.967</b>                 | <b>47.8</b>             | <b>126.9</b>   |

|                        |             |
|------------------------|-------------|
| – CKV Ljubljana        | 70,1        |
| – CKV Maribor          | 93,6        |
| – CKV Koper            | 101,9       |
| – Elektromontaža       | 102,4       |
| – TEN                  | 50,2        |
| – Trata                | 40,8        |
| – Projekt. biro        | 40,1        |
| <b>Skupaj podjetje</b> | <b>73,9</b> |

Obrat Trata je sicer s sklenjenjem pogodb nekaj v za-

ostanku napram drugim obratom, kar pa ni bistvenega pomena, saj obratuje tovarna brez zastojev, ker so delavci zaposleni s proizvodnjo izdelkov na zalogo. Projektivni biro je z naročili popolnoma zaseden, kar pa iz vrednosti sklenjenih pogodb ni razvidno, ker se pogodbe

pogosto sklepajo šele po izvršitvi projekta. Po cenitvah so obrati zasedeni z delom, upoštevajoč realizacijo, izvršeno v prvih 5 mesecih, takole:

|                  | za mesecev |
|------------------|------------|
| – CKV Ljubljana  | 6          |
| – CKV Maribor    | 8          |
| – CKV Koper      | 9          |
| – Elektromontaža | 9          |
| – TEN            | 2,5        |
| – Trata          | 1,5        |
| – Projekt. biro  | 5          |

Očitno je, da so montažni obrati planirane letne obveznosti že skoraj izpolnili, do čim bodo proizvodni obrati svoje planske naloge izpolnili najbrž šele ob koncu leta, kot je bilo običajno tudi v preteklih letih.

Iz opisanega pregleda sledi, da so novoizvoljeni organi samoupravljanja prevzeli sorazmerno dokaj dobro gospodarsko stanje podjetja. To naj jim bo spodbuda za nadaljnje delo in še uspešnejši razvoj podjetja.

A. R.

## DELO ORGANOV UPRAVLJANJA ● DELO ORGANOV UPRAVLJANJA ● DELO ORGANOV UPRAVLJANJA ● DELO ORGA

### Prvi sklepi delavskih svetov v novi sestavi

V juniju so se sestali na sejah Centralni delavski svet – dne 22. junija – in vsi obratni delavski sveti.

Na seji CDS, ki je po opravljenih volitvah dobil polovico novih članov, so bile pravljenе vse formalnosti v zvezi z izvolitvijo novih članov. Tako je predsednik volilne komisije Edvin Stepančič podal poročilo o poteku in rezultatih volitev. Sledila je izvolitev novega predsednika CDS in njegovega namestnika. Soglasno je bil za predsednika izvoljen Tone Pančur, tehnični direktor obrata Trata, za njegovega namestnika v tej funkciji pa Dominik Brajer iz obrata Elektromontaža.

O delu Upravnega odbora, ki je sedaj prenehal delovati kot organ upravljanja v podjetju, je poročal Tone Primc.

CDS je nato izvolil člane odbora za gospodarjenje ter odbora za programiranje in razvoj, pa tudi člane stalnih komisij, ki bodo opravljale funkcije kolegijskih izvršilnih organov po določbah novega statuta. Sestavo obeh odborov in komisij objavljamo na srednji strani Glasnika.

Aleksander Remec je poročal o izvršeni bruti realizaciji plana prodaje v zaciji v prvih 5 mesecih tega istem obdobju. Podrobne

podatke o tem obravnava poseben članek.

Alojz Kosi pa je seznanil CDS s stanjem terjatev in obveznosti podjetja. Spričo še vedno trajajoče nelikvidnosti podjetje je potrebno pospešiti izterjavo in biti stalno seznanjen s splošnim gospodarskim in finančnim stanjem poslovnih partnerjev.

CDS je nato obravnaval predloge pristojne komisije in sprejel sklep o spremembah in dopolnitvah pravilnika o delitvi osebnih dohodkov. Tudi o tem podrobneje poročamo v Glasniku s posebnim člankom. Tu le na kratko: zviša se vrednost točke glede na dosedanje poslovne rezultate po posameznih obratih, ob izplačilu osebnih dohodkov za junij (2. julija) se izplača preseženi del osebnih dohodkov, ugotovljen za prvo trimesečje po poslovnih rezultatih, povišajo se terenski dodatki in nočnine itd.

CDS je še obširno razpravljal o fluktuaciji zlasti mlajših delavcev in v zvezi s tem sklenil, da morajo posamezni obrati ugotoviti vzroke za to, morda pa bo kazalo tudi na novo urediti osebne dohodke.

Za delegata IMP na Kongresu samoupravljalcev, ki

bo novembra v Sarajevu, je CDS imenoval svojega novega predsednika Toneta Pančurja.

Sprejet je bil še sklep, da podjetje kupi primerno stavbo v Velem Lošnju, ki bi jo preuredili za počitniški dom podjetja.



S prve seje novega centralnega delavskega sveta

IMP Glasnik izdaja delovna skupnost IMP – Industrijskega montažnega podjetja, Ljubljana. Izhaja mesečno v 3000 izvodih. Uredništvo in uprava, Ljubljana, Titova 37. Ureja uredniški odbor. Glavni urednik Edvin Stepančič, odgovorni urednik Aleksander Perdan. Tiska Tiskarna Ljudske pravice v Ljubljani.



# Ivo Hrovat uspešno prestal srečanje z Abra- hamom

V obratu CKV Ljubljana smo imeli 24. junija manjšo slovesnost. Srečanje z Abrahamom je uspešno prestal naš sodelavec Ivo Hrovat.

Doma je z Dolenjskega, je poročen in oče treh otrok. Pred 15 leti je prišel v podjetje kot „navaden“ delavec. Vztrajnost in želja po strokovnem izpopolnjevanju sta ga spodbujali k razširitvi znanja. Pred 10 leti je opravil izpit za kvalificiranega monterja centralne kurjave in vrsto let je uspešno vodil delovne skupine. Doživel je težjo nesrečo pri delu, vendar je še nadalje stremel po izobraževanju. Lani je diplo-



## NOV UPRAVLJANJA ● DELO ORGANOV UPRAVLJANJA ● DELO ORGANOV UPRAVLJANJA ●

### OBRATNI DELAJSKI SVETI

V juniju so se sestali tudi vsi obratni delavski sveti. Izvolili so nove predsednike in po novem statutu predvidene kolektivne izvršilne organe – komisije za posamezna področja dela; o njihovi sestavi poročamo na srednji strani Glasnika.

ODS so nadalje obravnavali poročila o bruto realizaciji plana proizvodnje in plana prodaje v prvih 5 mesecih tekočega leta. Rezultati so povsem ugodni, podrobnejše in pregledne podatke o tem pa vsebuje poseben članek. ODS so razpravljali tudi o raznih drugih zadevah in sprejeli ustrezne sklepe.

### CKV-LJUBLJANA

Sprejet je bil predlog, da se delavcem na gradbiščih v Portorožu, Umagu in Bujah izplačuje vsak mesec za prvih 7 dni dnevnic, določene po pravilniku, za naslednje dni v mesecu pa zvišani terenski dodatek, in sicer:

|             |           |
|-------------|-----------|
| VK delavcem | 35,00 din |
| KV delavcem | 31,20 din |
| PK delavcem | 29,90 din |
| NK delavcem | 28,60 din |
| Vajencem    | 28,60 din |

Ta obračun velja od 21. 4. 1970 dalje.

Sej ODS se morajo obvezno udeleževati šefi montaž, pa tudi vodje posameznih služb v obratu, predvsem pa morajo šefi montaž sodelovati pri delu komisije za osebne dohodke.

### ELEKTROMONTAŽA

Tudi ODS v tem obratu je sprejel predlog o povišanju terenskega dodatka delavcem na gradbiščih v Portorožu in Umagu ter priznanju dnevnic za prvih 7 dni, za čas od 21. aprila do 20. septembra 1970, v enaki višini kot v obratu CKV Ljubljana.

V nadaljnjem je bil sprejet pravilnik o uporabi orodja in imenovana komisija za pregled krivilnega stroja v enoti Slov. Konjice ter komisija za pregled nekurantnega materiala v skladišču v Vojkovi ulici.

### CKV-MARIBOR

ODS je ugodno rešil prošnjo Maksa Beleja za povrnitev šolnine, plačane ob vpisu v delovodsko šolo, nadalje prošnjo Ivana Lorenčiča za

povrnitev stroškov zdravljenja v bolnišnici v Grazu zaradi obratne nezgode in prošnjo Nika Vogrinca za plačilo stroškov zdravljenja v zdravilišču Radenci.

Sprejet je bil nadalje predlog, da centralni organi ponovno preučijo 59. člen pravilnika o delitvi osebnih dohodkov glede izplačila dodatka za redni letni dopust. ODS predlaga, da se ta dodatek izplačuje upravičencem ne glede na izpolnitev pogojev o izrabi najmanj 8 dni letnega dopusta.

### CKV-KOPER

V zvezi s fluktuacijo delavcev v tem obratu je ODS sklenil, da se bodo o tem pojavu pogovorili na razširjenem sestanku delavcev in ugotovili vzroke. Delavce pa je treba podrobneje seznaniti z normami, da bodo vnaprej vedeli, koliko lahko zaslužijo.

Nekaterim delavcem so bila odobrena posojila za stanovanja.

### TRATA

Odobreno je bilo posojilo za nakup stanovanj nekaterim delavcem obrata, ni pa

bilo mogoče ugoditi vsem prosilcem, ker jih je bilo predradi obratne nezgode in več.

Rešeno je bilo tudi vprašanje stanovanj za socialno šibke člane kolektiva. Stanovanja se bodo dodelila 4 delavcem obrata.

### TOVARNA ELEKTRONAPRAV

Direktor obrata Ivo Povše je poročal, da je bila z uvoznim oddelkom dogovorjena pospešena dobava materialov, ki vežejo nedokončano proizvodnjo.

O delu komisije za norme je poročal ing. Potokar.

Z 21. junijem se bo začel obračun osebnih dohodkov po novi kategorizaciji delovnih mest.

Sprejeto je bilo poročilo o gospodarskem stanju obrata ter o odpisu orodja.

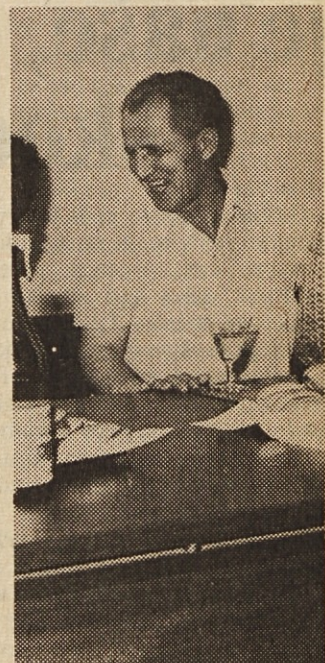
Odobrena so bila posojila za stanovanja nekaterim delavcem obrata.

Ugodno sta bili rešeni prošnji Antona Schwentnerja in Jožeta Smerajca za izredni dopust in plačilo stroškov klimatskega zdravljenja, nagrajeni nekateri delavci in vajenci za vestno delo ter rešene še nekatere osebne zadeve. G. K.

miral na Tehnični srednji šoli v Ljubljani, nato pa mu je vodstvo obrata zaupalo odgovorno delovno mesto vodje v pripravi dela.

Mnogim je za zgled, starejšim in mlajšim. Skromnost in vneta delavnost mu utirata pot med sodelavce, zato je cenjen in priljubljen.

Ivo, še enkrat Ti čestitamo ob 50. rojstnem dnevu, zahvaljujemo se Ti za uspešno 15-letno delo v podjetju z željo, da bi bil še naprej tako uspešen!





PO DOKONČNI UVELJAVITVI NOVEGA STATUTA JE PRED NAMI

# Ureditev delovnih razmerij

Še nekaj dni nas loči od poteka 30-dnevnega roka, ko je Občinska skupščina Ljubljana-Bežigrad, v kateri ima sedež naše podjetje, dolžna pregledati naš novi statut. Pri tem lahko postavi pripombe, o katerih mora nato centralni delavski svet razpravljati in zavzeti stališče: statut lahko v ustreznem delu spremeni ali pa ga pusti nedotaknjene, če smatra, da pripombe občine niso utemeljene. Potem ko bo znana dokončna usoda novih statutarnih določb, pa je pred samoupravnimi organi podjetja nova naloga s področja interne zakonodaje: ureditev delovnih razmerij, ki je v mnogočem odvisna prav od ureditve upravljanja v sestavi samoupravnih organov, kakor je bila sprejeta v statutu.

Pravilnik o delovnih razmerjih je prav gotovo eden izmed treh najvažnejših splošnih aktov podjetja, ali — morda bolje povedano, najbolj uporabljenih, saj njegove določbe prav neposredno zadevajo pravice in dolžnosti vsakega člana delovne skupnosti. Zato je ta splošni akt za vsakogar ne samo pomemben, ampak tudi zanimiv.

Novi pravilnik o delitvi osebnih dohodkov smo izdelali in sprejeli sredi preteklega leta. Veljavni pravilnik o delovnih razmerjih pa nosi datum 6. 8. 1966, čeprav je res, da se je ob njem v skoraj štirih letih nabralo nešteto dopolnitev, sprememb in tolmačenj. Tudi zaradi te nepreglednosti je treba pravilnik izdelati na novo, za to pa je še več drugih tehničnih razlogov.

Urejanje delovnih razmerij se je v osnovi spremenilo 1965 leta, ko je tedaj izišli temeljni zakon vseboval le 150 členov, ki naj bi zamenjali dotodanjih 400 členov. Država se je s tem odrekla detaljni ureditvi delovnih razmerij: Zvezna skupščina je s temeljnim zakonom postavila le osnovna načela in okvire, nastale „praznine“ pa naj bi dopolnila republiška zakonodaja — le-te je do sedaj na tem področju še bore

malo — predvsem pa samoupravni predpisi delovnih organizacij. Ta po svoje nenadna in zlasti radikalna sprememba je ob uveljavitvi povzročila nemalo težav; mnoge delovne organizacije se v tej „samostojnosti“ niso najboljše znašle, v drugih pa spet ni bilo ljudi, ki bi bili strokovno usposobljeni izdelati primeren pravilnik, saj pomeni izdelava takega pravilnika podobno zahtevno delo kot izdelava zakonskega predpisa.

Iz take nedoločenosti ali pa nepravilne določenosti so se nato rojevali v velikem številu delovni spori pred sodišči, kar pa spet ni vzbujalo občutka pravne varnosti niti delavca kot posameznika na eni strani niti delovne organizacije na drugi strani. Zato ni čudno, če je bilo v teh letih napisano na tem področju toliko strokovne literature kot na redkokaterem drugem pravnem področju. Ni je strokovne založbe v Jugoslaviji, ki ni izdelala medtem vsaj dveh komentarjev ali priročnikov s področja delovnih razmerij. Še posebno pomembnost uživajo na tem področju tudi sodbe Vrhovnih sodišč in mnenja Zveznega sekretariata za delo, ki so dala trdnejša tolmačenja zakonskih določb.

Temeljni zakon je bil medtem tudi že štirikrat dopolnjen in spremenjen. Že zaradi tega in zaradi novega statuta je treba izdelati nov pravilnik o delovnih razmerjih. Praksa pa je tudi pokazala, da kaže nekatera vprašanja urediti elastičneje glede na posebno razvejano dejavnost našega podjetja.

Pravilnik bo sprejet po običajnem postopku. Predloge bo izdelala komisija za splošne akte, obravnavali jih bodo vsi ODS, sprejel pa CDS. Pravilnika ni treba poslati občini v pregled, temveč stopi v veljavo takoj, ko je sprejet in objavljen.

A. P.

NA TRATI SE ZAVEDAJO DEJSTVA:

## Premoženje je naše, zato je tudi škoda naša

Gasilska enota v naši tovarni na Trati je dobro organizirana. Šteje 15 discipliniranih in požrtvovalnih članov, 2 izmed njih sta opravila tudi strokovni izpit. V enoti sodeluje tudi tehnični direktor tovarne. Vaje izvedemo vsako leto na dan mladosti, sodelujemo pa tudi pri vajah v občinskem merilu. Letos smo se udeležili tudi prireditev ob 100-letnici gasilskega društva mesta Ljubljane.

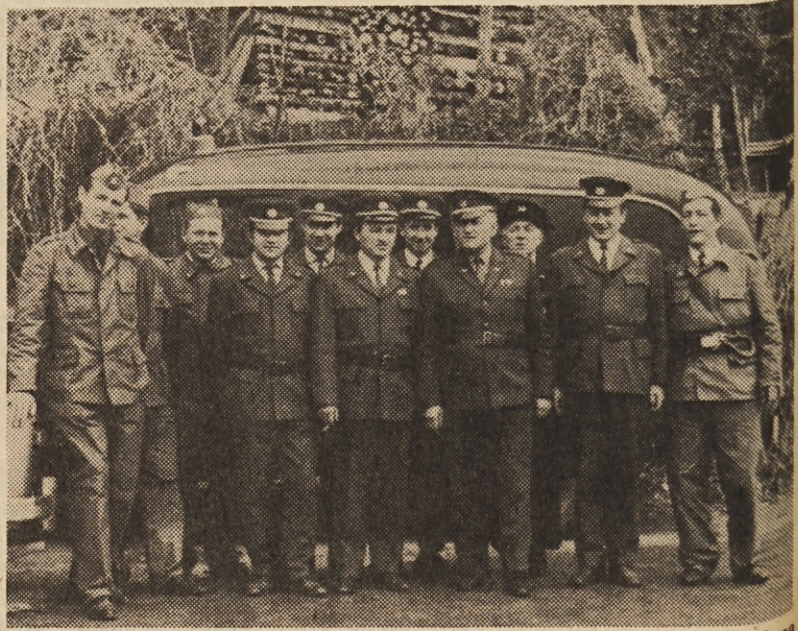
Enota uživa podporo ter finančno pomoč uprave podjetja in sindikalne organizacije. Za to se skuša oddolžiti s stalno pripravljenostjo in zglednim vzdrževanjem opreme. Zavedamo se, da mora biti enota strokovno na višini in primerno učinkovita, zavedamo pa se tudi, da je premoženje tovarne, v kateri smo zaposleni, naša last in gre zato pri morebitnem požaru za našo škodo.

Na drugi strani pa so v zadnjem času mnoga gasilska društva v industriji prišla v krizo. Razlog je verjetno v tem, ker pri svojih podjetjih ne uživajo podpore ob skrbi za požarno varnost podjetja, saj mnogi še vedno to službo omalovažujejo, češ saj imamo poklicne gasilce, če pride do požara. Tako sta npr. na področju gasilske zveze Ljubljana-Bežigrad ostali

dejansko pri življenju od 8 industrijskih društev in 5 enot samo še dve društvi.

To omenjamo še posebej zaradi tega, ker ima naše podjetje na tem področju svojo Tovarno elektronaprav in novo Tovarno klimatskih naprav. Smatramo, da bi morali sedaj tudi v teh tovarnah organizirati samostojno gasilsko enoto, in jo primerno podpreti.

S. H.



Naši gasilci ob proslavi 100. obletnice gasilskega društva mesta Ljubljane



IZ RAZGOVORA Z BRANKOM ŠTRKALJEM, DIREKTORJEM OBRATA CKV KOPER

# Milijarda — še včeraj so bile to naše sanje

Ko sem na dela prosto soboto dopoldne prispel v naš koprski obrat, je bil direktor Branko Štrkalj pri svoji delovni mizi, prepolni projektov in predračunov. Z njim vred pa tudi mnogi drugi „režijski“ delavci obrata.

„... Takole je, tik pred začetkom turistične sezone smo, objekte je treba zaključiti. Naši monterji delajo tudi ob sobotah, samo tako lahko preprečimo zamude pogodbenih rokov. Zato pa tudi nam ne da, da bi tičali doma. Smo tu v obratu in na gradbiščih, kot v drugih delovnih dneh,“ pravijo.

Skupaj smo obiskali portoroško gradbišče, nato pa vsa se z direktorjem vrnila v njegovo pisarno. Seveda je pogovor stekel najprej o gospodarskem položaju obrata.

„Moram reči, da smo s tem vsi v Kopru zelo zadovoljni. V prvih 6 mesecih leta smo fakturirali za 600 milijonov S-din. Sklenjene pa imamo že pogodbe za dela v drugi polovici leta, in sicer v isti vrednosti. Naša letošnja realizacija je bila planirana z 990 milijoni S-din, kar se nam je zdela visoka obveznost. To leto pa je z deli iz naše dejavnosti izredno enakomerno zasedeno. Med večjimi deli, ki smo jih pravkar zaključili, ali pa so tik pred tem, naj omenim instalacijo vodovoda, centralne kurjave in zunanjega omrežja za novi hotel Central v Umagu, v skupni vrednosti nad 260 milijonov S-din, nato vodovodno instalacijo v treh depandansah Adria v Umagu v vrednosti nad 150 milijonov S-din, pa seveda portoroško gradbišče...“

Za drugo polletje pa so že sklenjene pogodbe za nove kotlarne v Tomosu, Žusterni in Rivieri, za rekonstrukcijo kotlarne bolnišnice v Valdoltri, nato za CKV dela v treh šolah ter upravi in skladišču podjetja Elektro Koper, če omenimo samo najobširnejša dela.

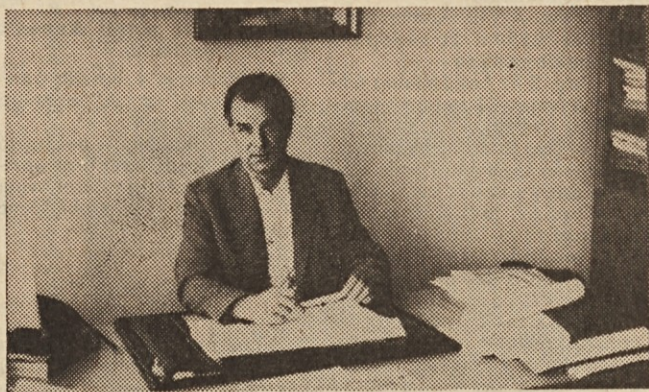
„Letna realizacija v višini milijarde starih dinarjev, o tem smo pred dvema letoma v našem obratu lahko samo sanjali. Močno pa kaže, da bomo letos to mejo odločno prekoračili...“

— Kljub zasednosti z delom in dobrim finančnim uspehom pa se verjetno v obratu borite z določenimi problemi. Kateri izmed njih vas najbolj tarejo?

„Prav sedaj nas najbolj skrbi odhajanje kvalificiranih monterjev v druga podjetja. Razlog temu naj bi bili

tako pri projektiranju kakor tudi pri izvajanju del. Z iselivijo stanovanja v prvem nadstropju upravne zgradbe bomo pridobili še letos nekaj prostorov, zlasti za razširitev projektirnice, za druge službe pa bomo morali rešitev šele najti.“

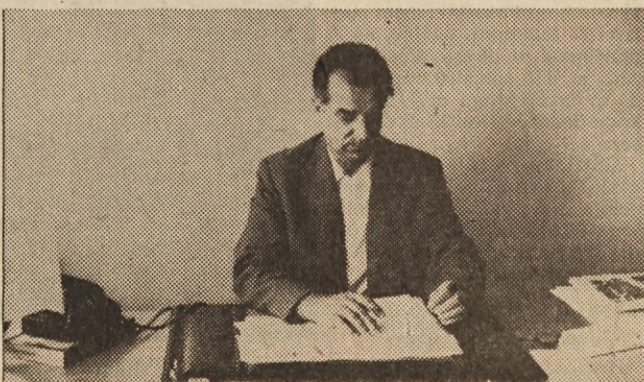
— Na katera področja dejavnosti pa se obrat sedaj predvsem usmerja?



višji osebni dohodki, ki jim tam obljublajo. Moram reči, da so te obljube zelo pogosto meglene ali pa vezane na zelo kratek čas konjunktura konkurenčnega podjetja. Na drugi strani pa je spet res, da bi morali imeti monterji višje osebne dohodke kot pa kvalificirani delavci v tovarnah. Terensko delo in vrsta neugodnosti, pomislite samo na stalen preprih, kateremu so izpostavljeni, ... ko je zgradba zasteklena, tedaj tudi navadno ni več v njej. V podjetju in obratu pa smo prav sedaj že storili ukrepe, da se odpravijo razlogi za fluktuacijo monterjev. Mislim, da bodo učinkoviti, saj močno podjetje vsakdo nerad zapusti.

Drugi problem obrata pa je pomanjkanje prostorov. Potrebujemo jih za pripravo dela, nabavno službo in razširitev projektirnice. Te službe so nam nujno potrebne. To se je pokazalo že ob ustanovitvi komerciale v obratu: sedaj samostojno pridobivamo boljša dela na našem področju, prej pa smo morali pristati na marsikatero slabše zunaj našega teritorija. Investitorji zahtevajo neposreden stik z izvajalci,

„V ožjem smislu se ukvarjamo le s centralno kurjavo in vodovodom, medtem ko elektroinstalacijska dela izvaja naša področja obrat Elektromontaža, za klimo in prezračevanje pa poskrbi CKV Ljubljana. Orientirani smo predvsem na večje turistične objekte, saj stanovanjskih gradenj na Koprskem ni mnogo in za nas iz raznih razlogov niso posebno zanimive. Pri izgradnji turističnih objektov pa uživamo dober sloves. Če slovenske obale posebej niti ne omenjamo, pa je posebno pomembno to, da smo prodrli tudi na hrvatsko. Tesno sodelujemo z velikimi investitorji, kot sta Istraturist in Adria, s projektivnim birojem v Umagu in vrsto moč-



nih hrvaških gradbenih podjetij, ki delajo na tem področju. Vsi ti imajo za prihodnja leta obsežne investicijske načrte, v katerih je predvideno sodelovanje našega podjetja. Tudi letos bi lahko sodelovali pri gradnjah v Poreču, vendar zaradi zasedenosti vseh zmogljivosti v Portorožu to ni bilo mogoče. Naš obrat ima danes okoli 100 delavcev in mislim, da ne bi bilo ekonomično tega števila povečevati nad 130. Saj nam v konicah lahko priskočijo na pomoč drugi obrati, to se je posebno obneslo letos v Portorožu.“

Branko Štrkalj je doma iz Šibenika, še danes mu v pristnem razgovoru rad uide kak „ovaj ili onaj“. Kot Dalmatincec je nameraval pluti po morjih in je diplomiral na strojnem oddelku Pomorske akademije v Bakru. Toda vojna je prišla vmes in od spominov na plovo so ostali samo šolski izleti z učno ladjo akademije, to pa so Italijani zaplenili takoj 1941. leta. Nato je bil 11 let šef energetskega oddelka v vevški papirnici in 9 let na podobnem delovnem mestu v Tomosu.

Danes ima urejen dom v Kopru. Vsi trije sinovi — Goran, 25, Mladen, 23, In Zdravko, 21, študirajo, dva na strojni fakulteti, srednji na veterinarski, v Ljubljani oz. na Reki.

„Če me vprašate, kako to finančno zmorem, vam povem svoj domislek: po eden izmed sinov je vedno pri vojakih, tako da moram skrbeti hkrati le za dva. To sicer pomeni za vsakega 6 mese-

cev več službe v armiji, toda fantje položaj razumejo, pa tudi študirajo v redu. Potem ko so šli na univerzo, se je zaposlila tudi moja žena...“



— Za zaključek, tovariš direktor, še eno vprašanje: kako vas je življenjska pot pripeljala v IMP?

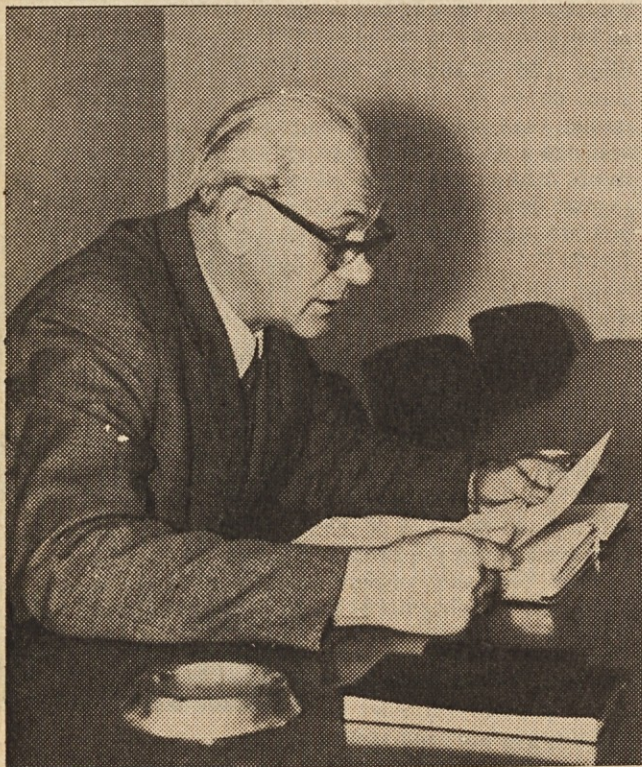
„Z dejavnostjo CKV sem se poblize seznanil že, ko smo projektirali Tomos, nato pa sem tam vodil vsa instalacijska dela, ki jih je izvajal Toplovoqd, bil sem tudi nadzorni organ za CKV na Koprskem. Tako je prišlo do prevzema vodilnega položaja v našem obratu. S tem pa je zvezana terenska služba in celodnevno delo. Prvi dve leti na tem delovnem mestu sploh nisem izkoristil letnega dopusta, v primerjavi z njim je bilo delo pri Tomosu in na Vevčah pravi eldorado. V teh 6 letih pri IMP mi je bilo, rečem vam, pogosto težko, celo zelo težko! Toda danes sem vesel nad uspehi obrata ter sem ponosen, da se počutim že kot pravi iempejevec...“



## NAJNOVEJŠE SPREMEMBE PRAVILNIKA O DELITVI OSEBNIH DOHODKOV

## Višji terenski dodatki in povečana vrednost

Razširitev poslovanja podjetja, porast cen življenjskih potrebščin, pa tudi uspehi, doseženi v polletnem poslovanju podjetja, so narekovali določene spremembe posameznih določb našega pravilnika o delitvi osebnih dohodkov. Zato je na podlagi izdelanega predloga centralne komisije za osebne dohodke novoizvoljeni centralni delavski svet na svoji prvi seji sprejel nekaj sprememb in dopolnitev tega pravilnika. Ti sklepi so aktualni za večino članov naše delovne skupnosti in je prav, da jih širše obravnavamo tudi v „Glasniku“.



Direktor plansko-analitske službe Aleksander Remec se že vsa leta nazaj ukvarja s sistemom osebnih dohodkov

#### DODATEK ZA DOPUST OB UPOKOJITVI

Po členu 57 pravilnika pripada delavcem in vajencem za čas letnega dopusta poseben dodatek 400 din za delavce oz. 200 din za vajence. Ta dodatek se izplača pod pogojem, da je bil delavec oz. vajenec pred izplačilom najmanj eno leto zaposlen pri podjetju, in da je izkoristil najmanj 8 dni letnega dopusta v času od začetka leta do konca avgusta. Ne glede na izkoriščen količino letnega dopusta pa se ta dodatek v septembru izplača vsem delavcem.

Določila so torej popolnoma jasna. Vendar pa pravilnik ne vsebuje ustreznega določila za tiste delavce, ki jim zaradi upokojitve med letom preneha delovno razmerje. Zaradi tega je bilo sprejeto dopolnilo k členu 59 in se glasi:

„Delavcem, ki jim med letom preneha delovno razmerje zaradi upokojitve, se izplača dodatek za dopust po členu 57 tega pravilnika ne glede na izpolnitev pogoja o izkoriščenju najmanj 8 dni letnega dopusta.“

stila (plačani dnevi letnega dopusta) po členu 56 tega pravilnika pa ima v takih primerih delavec v razmerju do upravičenega in izkoriščenega letnega dopusta“.

#### KDO DELA V REMONTNI SLUŽBI

Na strani 85 pravilnika je določilo, da so upravičeni do stimulacije na poprečnem presenjanju norm tudi delavci, ki delajo v remontni službi. Pojem „delavci v remontni službi“ pa v pravilniku ni dovolj preciziran, zato je bilo sprejeto dopolnilo, da se na 85. strani za 3. odstavek doda nov odstavek, in sicer:

„Steje se, da delajo v remontni službi tišči delavci, ki s svojim delom skrbijo za nemoteno delovanje strojev in naprav, od katerih je neposredno odvisen fizični obseg proizvodnje.“

#### KATEGORIZACIJA DELOVNIM MEST

V zvezi s povečanim obsegom

predpise je bil sprejet predlog centralne komisije, da se v pravilniku predvidijo naslednja nova delovna mesta:

– v ktg. A-II: vodja zastopstva inozemskih podjetij

– v ktg. A-III: vodja sektorja inozemskih podjetij I

– v ktg. A-III: vodja sektorja inozemskih podjetij II

– v ktg. A-VI: komercialno tehnični referent I zastopstva inozemskih podjetij

– v ktg. A-VI: vodja nabavne službe obrata

– v ktg. A-VI: referent za investicije s pooblastilom

– v ktg. A-VII: referent za narodno obrambo

– v ktg. A-VIII: komercialno tehnični referent II zastopstva inozemskih podjetij

– v ktg. B-V: komercialno tehnični referent III zastopstva inozemskih podjetij

– v ktg. B-VI: deklarant za carinske in špedicijske posle.

Na predlog centralne komisije je bil sprejet tudi sklep, da se prekategorizira delovno mesto vodje prodajno projektivne službe obrata I iz kategorije A-III v kategorijo A-II.

Komisija in CDS pa sta soglasno zavrnila predlog centralne nabavne službe za prekategorizacijo delovnega mesta referenta za uvoz ali izvoz II iz kategorije B-VIII v B-VI in predlog, da se pri delovnem mestu referenta nabave I pripiše besedilo „za domače in tuje tržišče“, ker sta bila mnenja, da pravilnika ne kaže po nepotrebnem razširjati.

#### POVRAČILO NOČNIN

V členu 96 na strani 36 pravilnika je določilo, ki omejuje povračilo stroškov za prenočevanje do največ 35 din za eno noč. Zaradi občutnega povečanja cen v zadnjem času je bilo sklenjeno, da se dosedanje besedilo člena 96 v celoti črta, namesto tega pa vstavi:

„Delavcu, ki na službenem potovanju prenočuje, pripada povračilo stroškov za prenočevanje. Stroški za prenočevanje se povrnejo na osnovi predloženega

| Kvalifikacije delavcev   | Za kraje v oddaljenosti od sedeža podjetja ali obrata |  |
|--|---|--|
|  | od 25-100 km (oz. v obmor. krajih od 25-50 km)        | nad 100 km (oz. v obmor. krajih nad 50 km) |
| 1. Za vodilne monterje, ki so razporejeni na delovna mesta delovodij ali vodstva delovnih skupin   | 27,00   | 36,00                                      |
| 2. Za delavce, razporejena na visokokvalificirana delovna mesta, ki delajo v skupini, ter za delavce, razporejene na kvalificirana delovna mesta, ko so začasno vodilni monterji | 27,00   | 36,00                                      |
| 3. Za delavce, razporejene na kvalificirana delovna mesta, ki delajo v skupini   | 24,00   | 33,00                                      |
| 4. Za polkvalificirane delavce   | 23,00   | 32,00                                      |
| 5. Za nekvalificirane delavce in vajence   | 22,00   | 31,00                                      |

računa, ki se potrdi skupno s potnim obračunom.

Prenočevanje v hotelih kategorije „ekstra“ in „A“ mora biti posebej odobreno.

Potne obračune potrjujejo glavni direktor, direktorji obratov in direktorji strokovnih služb oz. od teh pooblaščen osebe.“

#### TERENSKI DODATKI IN NOČNINE

Zaradi naglega naraščanja cen življenjskih potrebščin je CDS na osnovi predloga komisije sprejel sklep, da se povečajo terenski dodatki in povračila stroškov za prenočevanje. Po tem sklepu se v členu 102 točka B na strani 39 povečajo terenski dodatki za vse vrste delavcev enako, in sicer:

– za kraje v oddaljenosti od sedeža podjetja ali obrata od 25 km do 100 km (v obmorskih krajih od 25 do 50 km) za 3 din na dan,

– za kraje v oddaljenosti od sedeža podjetja ali obrata nad 100 km (v obmorskih krajih nad 50 km) pa za 4 din na dan.

Povečani terenski dodatki po tem sklepu so razvidni iz objavljene tabele.

V istem členu se na strani 41 v prvem odstavku popravi maksimalna višina terenskega dodatka od sedanjih 35 na 50 din na dan. Določila o možnosti izplačavanja maksimalnega teren-

skega dodatka pa ostanejo nespremenjena, zato bo o tem tudi v bodoče odločil za vsak primer posebej obratni delavski svet v soglasju z glavnim direktorjem.

V členu 104 na strani 42 pravilnika se v drugem odstavku popravi maksimalna višina stroškov za prenočevanje od 17,5 na 25 din na dan. Na osnovi tega pripada delavcem poleg terenskega dodatka tudi dodatek za nočnino, če prenočujejo na terenu: le-tega podjetja povrne višini razlike nad zneski, ki so v pravilniku določeni: 2 do 3 din do največ 25 din na dan.

#### (ZAČASNO) ZAVRNJENI PREDLOGI

Vlogo obrata Elektromontaza za uvedbo posebne stimulacije nekaterim režijskim delavcem sta komisija in CDS zavrnila, ker ni vsebovala konkretnega predloga.

Predloga obrata CKV Ljubljana, po katerem naj se poveča število točk VK, KV, PK in NK delavcem, komisija ni mogla sprejeti, ker je smatrala, da je enostranski, saj ne obravnava problema za vse zaposlene delavce. CDS je s tem v zvezi sprejel sklep, naj komisija o tem problemu razpravlja in do prihodnje seje pripravi nov predlog.

Prav tako sta komisija in CDS zavrnila predlog obrata CKV Ljubljana za spremembo pogoj-



V oddelku za delitev osebnih dohodkov je tokrat bolj veselo, saj bo dobiček, čeprav



# točke

glede dolžine prakse, ki je ne-kvalificiranim delavcem potrebna za prekvalifikacijo v PK, KV in VK delavce. Po dosedanjih določilih pravilnika so možne prekvalifikacije delavcev ne glede na izpolnitev pogoja glede predpisanega števila let prakse, obvezno pa se morajo pri takih prevedbah upoštevati odbitne točke kot jih predvideva pravilnik.

## SPREMEMBE VREDNOSTI TOČKE

Centralni delavski svet je sprejel sklep, po katerem se spremeni z 21. 6. 1970 vrednost točke, in sicer:

- za montažne obrate od 1,10 na 1,20 din
- za proizvodne obrate in projektivni biro ostane vrednost točke do nadaljnjega neizpremenjena: 1,10 din
- za programsko razvojno službo, avtopark in upravo pa se vrednost točke poveča od 1,10 na 1,16 din, kolikor znaša povprečno povečanje za podjetje.

Ta sklep je bil sprejet na osnovi doseženega procentualnega odnosa izplačanega gibljivega dela osebnih dohodkov napram obračunskim osnovam. S sprejetim sklepom ne morejo biti prizadeti delavci proizvodnih obratov, kot je morda videti na prvi pogled, saj se mase sredstev za osebne dohodke pri določnem razmerju o delitvi dohodka ne more spremeniti. Razlika nastopa le v višini obračunskih osnov, medtem ko ostanejo povprečni mesečni prejemki delavcev pri končnem obračunu enaki kot doslej, ko je bila vrednost točke za vse obrate enaka. Razumljivo pa je, da je ta trditev odvisna samo od višine doseženega dohodka.

## IZPLAČILO PRESEŽNEGA DELA

Na priporočilo komisije je CDS odločil, da se kot akontacija izplača delavcem presežni del dohodka za prvo četrtletje, in sicer:

- montažnim obratom 15 % od tromesečne obračunske osnove
- proizvodnim obratom in projektivnemu biroju 10 % od tromesečne obračunske osnove
- programsko razvojni službi, avtoparku in upravi pa povprečje podjetja, ki znaša 13 % od tromesečne obračunske osnove.

Giblivi del osebnih dohodkov bo izplačan skupaj z osebnimi dohodki za junij 1970. Po sklepu CDS je treba po 21. 6. 1970 izdati vsem delavcem podjetja nove odločbe, ki bodo vsebovale poleg števila točk tudi višino urne postavke, izkazano v dinarjih.

Na koncu naj še omenimo, da so vsi našeti sklepi CDS veljavni takoj te in od 21. 6. 1970 dalje.

# Visok obisk v naši livarni

## LIVARNO IMP V IVANČNI GORICI SO OBISKALI PREDSTAVNIKI REPUBLIŠKE SKUPŠČINE IN GOSPODARSKE ZBORNICE SLOVENIJE

Občinska skupščina Grosuplje si že dalj časa prizadeva dvigniti narodni dohodek na prebivalca v svoji občini. Glede na slabo razvito industrijo ter nenehne težave v kmetijstvu to prav gotovo ne bo lahka naloga ter bo potrebno vložiti še ogromno truda in naporov za doseg tega cilja.

Sedstvom Občinske skupščine Grosuplje so si omenjeni predstavniki republiških organov ogledali tudi tri za to področje najbolj značilna podjetja: SGP - Grosuplje, eno največjih in zelo uspešno podjetje, tekstilno tovarno „Motvoz in platno“ Grosuplje, ki se že nekaj let bori z veli-

občine, ki je dosegel takšno ekspanzijo oz. napredek v vsakem pogledu, da je to vredno posebej poudariti. Kajti v občini Grosuplje je več obratov, ki imajo sedež matičnega podjetja druge, pa vendar ti obrati večinoma niso storili nikakršnih pozitivnih premikov ter životarjijo in se

težave, s katerimi se Livarna dnevno srečuje v svojem poslovanju.

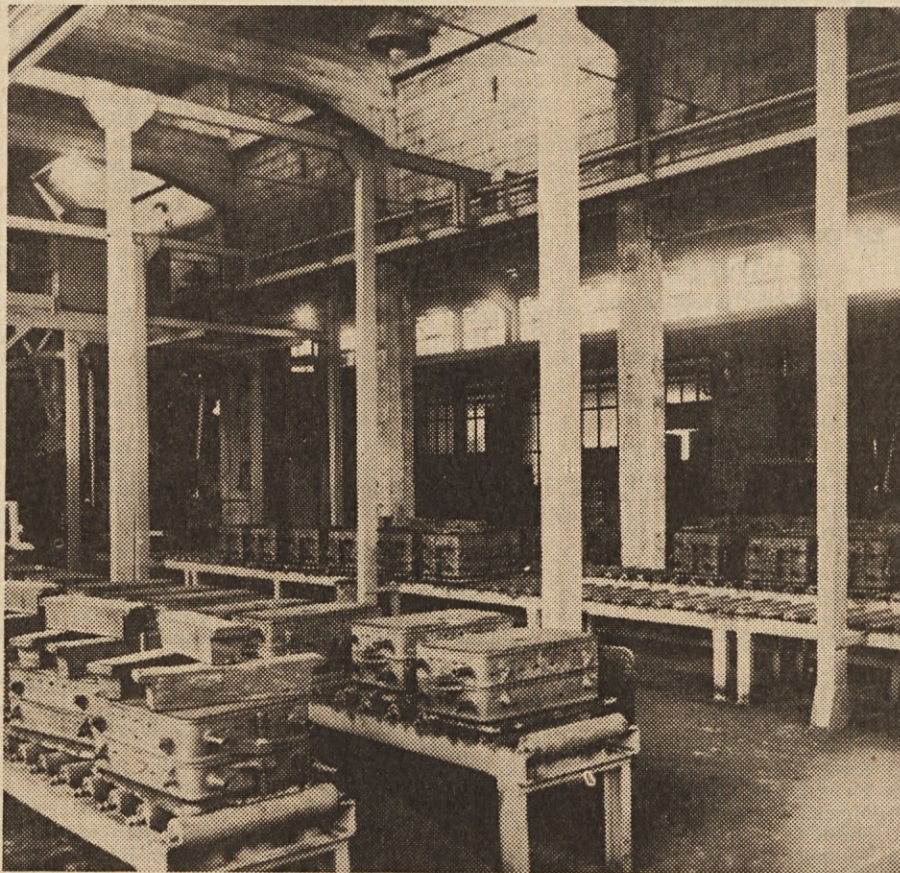
Prav posebno je goste zanimalo sodelovanje matičnega podjetja IMP z Livarno ter ostalimi obrati podjetja, nadalje še druge aktualnosti, kot so organizacija podjetja, delitev dohodka, skladi podjetja in obratov ter status posameznih obratov v okviru matičnega podjetja.

Med drugim je bilo s strani omenjenih republiških predstavnikov postavljeno tudi vprašanje, kako gleda kolektiv IMP na možnosti za nadaljnje povečanje kapacitet in razširjanje dejavnosti na področju občine Grosuplje. Naš glavni direktor je na to vprašanje odgovoril, da so za to sedaj minimalne možnosti, da pa je to sicer stvar daljšega perspektivnega razvoja in razvojnih možnosti naploh.

Po razgovoru so si gostje ogledali Livarno ter so bili prijetno preseñeni nad doseženimi rezultati in sodobno tehnološko opremo; z velikim zanimanjem so opazovali proizvodni proces. Tu so videli marsikaj novega, zlasti stroj za jedra znamke „SHELL-MOULDING“, in peskomet, s čimer razpolagajo le moderno opremljene livarne. Pri tem naj omenimo, da še pred dvema letoma nismo mogli sprejeti v naši livarni niti povprečnega gosta, ker mu enostavno nismo imeli česa pokazati.

Smatramo, da je tako imeniten obisk prav gotovo veliko priznanje kolektivu Livarne in matičnega podjetja IMP za rezultate, dosežene v zadnjih letih, hkrati pa tudi obveza za prihodnost.

V. M.



Detajl iz naše livarne v Ivančni gorici

Zaradi neposrednega posveta o teh problemih je predsednik Občinske skupščine Grosuplje - tov. Ahlin povabil v sredo, 17. junija v goste predsednika Gospodarskega zbora Skupščine SRS Toneta Boleta, predsednika Republiškega zbora Skupščine SRS Mirana Goslarja in predsednika Gospodarske zbornice SRS Leopolda Kreseta.

Po razgovoru s pred-

kimi težavami, je pa v zadnjem času le zabeležila določen napredek, in Livarno IMP v Ivančni gorici, ki se je kot samostojno podjetje tik pred gospodarsko reformo dobesedno sesula in začela s sanacijo prav v obdobju intenzivnega uvajanja zaostrenih pogojev gospodarjenja. Kljub temu je naša Livarna danes edini obrat na tem področju s sedežem matičnega podjetja zunaj grosupeljske

iz dneva v dan borijo za nadaljnji obstoj ter imajo le minimalne perspektivne možnosti.

Goste so v naši Livarni sprejeli glavni direktor IMP Stanko Krumpak ter direktorja Mazovec in Mendiževac; le-ta je nato zbranim v kratkem orisal zgodovino in razvoj Livarne, vlogo IMP pri njenem saniranju, nadalje še rekonstrukcijo, proizvodni in perspektivni program ter končno tudi



Na letošnjih volitvah, ki so bile izvedene po sprejetju novega statuta podjetja, je bila izvoljena polovica članov Centralnega delavskega sveta in obratnih delavskih svetov za mandatno dobo 4 let. Delavski sveti so nato na svojih prvih sejah izvolili predsednike in stalne komisije, Centralni delavski svet pa je letos razen tega prvič izvolil dva nova organa upravljanja: odbor za gospodarjenje in odbor za programiranje in razvoj, ki štejeta po 15 članov z mandatno dobo 4 let. Polovici članov CDS in ODS, ki so bili izvoljeni v preteklem letu, bo mandat trajal do leta 1972, ko bodo prihodnje volitve. Objavljamo pregled sestave novih organov podjetja.

# Nova sestava organov upravljanja IMP

## Centralni delavski svet

Člani, ki so bili izvoljeni v preteklem letu in traja njihov mandat do leta 1972:

- Jugović Marjan - CKV Ljubljana
- Kokalj Janez - CKV Ljubljana
- Kovač Jože - CKV Ljubljana
- Remec Bronislav - CKV Ljubljana
- Šturm Anton - CKV Ljubljana
- Avguštiner Franc - CKV Maribor
- Dratšnajder Stanko - CKV Maribor
- Rožman Zvone - CKV Koper
- Ahčan Marjan - Elektromontaža
- Kalan Janez - Elektromontaža
- Skerjanc Alojz - Elektromontaža
- Valant Jože - Elektromontaža
- Bernetič Boris - TEN
- Ilovar Ivan - TEN
- Maček ing. Matjaž - TEN
- Smole Ivan - TEN
- Malovrh Milan - Trata
- Mavrič Anton - Trata
- Prušek Ludvik - Trata
- Mendiževc Valentin - Trata (Ivančna gorica)
- Blumauer ing. Peter - Projekt
- Foršnarič Andra - Skupne službe
- Križan Anton - Skupne službe

Člani, ki so bili izvoljeni na letošnjih volitvah in traja njihov mandat 4 leta:

- Brajer Alojz - CKV Ljubljana
- Gruden Tomaž - CKV Ljubljana
- Pančur Stane - CKV Ljubljana
- Prijatelj Alojz - CKV Ljubljana
- Barvir Marjan - CKV Maribor
- Dražibner Stefan - CKV Maribor
- Gladovič Ivan - CKV Koper
- Brajer Dominik - Elektromontaža
- Glavič Janko - Elektromontaža
- Lah Anton - Elektromontaža
- Javornik Ivan - TEN
- Stampfel Ivan - TEN
- Pančur Anton - Trata
- Aleš Miro - Trata (Ivančna gorica)
- Mavrič Martin - Trata (Ivančna gorica)
- Remec Aleksander - Skupne službe
- Kolenik Alojz - Inozemstvo
- Raduha Ciril - Inozemstvo

je CDS izvolil na svoji prvi seji:

- Zima ing. Anton - CKV Ljubljana
- Ulčar Vladimir - CKV Maribor
- Štrkalj Branko - CKV Koper
- Kumše ing. Franc - Elektromontaža
- Povše Ivo - TEN
- Mazovec Lado - Trata
- Kosi Alojz - Skupne službe
- Kolbezen Stančič - Skupne službe
- Barvir Marjan - CKV Maribor
- Jugović Marjan - CKV Ljubljana
- Brajer Dominik - Elektromontaža
- Ilovar Ivan - TEN
- Per Karlo - Trata
- Završnik ing. Stane - Razvoj
- Krumpak Stanko - glavni direktor

## Odbor za programiranje in razvoj

je CDS prav tako izvolil na prvi seji:

- Cemernjak Franc - Skupne službe
- Mal ing. Vojan - Skupne službe
- Završek Janez - CKV Ljubljana
- Mendiževc Valentin - Trata (Ivančna gorica)
- Udovič ing. Dušan - Projekt
- Kranjc ing. Jože - Projekt
- Naglič ing. Jože - Skupne službe
- Lešnik Franc - CKV Maribor
- Borec Janez - CKV Maribor
- Mihelčič ing. Janez - Elektromontaža
- Mlakar ing. Viktor - TEN
- Smole Ivan - TEN
- Pleterski ing. Slavko - Trata
- Mihelčič Miran - Skupne službe
- Krumpak Stanko - glavni direktor

## Centralne komisije

Komisija za delovna razmerja, štipendije in strokovno izobraževanje:

- Bernetič Boris - TEN - predsednik
- Zagar Slavko - CKV Ljubljana
- Bukovec Rudi - Trata
- Knava Franc - TEN
- Dežman Hilda - CKV Maribor
- Lopatič Franc - Skupne službe
- Prušek Ludvik - zastop. sindikata

KOMISIJA za razvijanje sistema delitve dohodka in osebnih do-

- Martinc Ciril - Elektromontaža - predsednik
- Remec Aleksander - Skupne službe
- Prime Anton - CKV Ljubljana
- Per Karlo - Trata
- Florjančič Franc - TEN
- predsednik sindikalne organizacije
- predsedniki obratnih komisij

Komisija za varstvo pri delu (HTV):

- Smole Ivan - TEN - predsednik
- Nagode ing. Janez - Elektromontaža
- Sirk Martin - CKV Ljubljana
- Gaertner Ladis - TEN
- Hrženjak Slavko - Trata
- Pettauer Janez - zastopnik sindikata
- Predsedniki obratnih komisij

Komisija za družbeni standard in stanovanjske zadeve:

- Križan Anton - Skupne službe - predsednik
- Pančur Stane - CKV Ljubljana
- Lah Anton - Elektromontaža
- Suen Janko - TEN
- Jurjevič Leopold - Trata
- Lešnik Franc - CKV Maribor
- Križaj Helena - zastopnik sindikata

Komisija za razhodovanje in odprodajo osnovnih sredstev:

- Kamin Alojz - Skupne službe - predsednik
- Cemernjak Franc - Skupne službe
- Kolbezen Stanko - Skupne službe
- Mihelčič ing. Janez - Elektromontaža
- Smole Ivan - TEN
- Borec Janez - CKV Maribor
- Kožuš Stane - Trata
- Mendiževc Valentin - Trata (Ivančna gorica)

Odbor počitniške skupnosti:

- Štrus Alojz - CKV Ljubljana - predsednik
- Kovačič Adolf - Elektromontaža
- Prime Anton - CKV Ljubljana
- Prušek Ludvik - Trata
- Prošek Milan - TEN
- Holzbaauer Dušan - Projekt
- Kučelj ing. Roman - zastopnik sindikata

Komisija za narodno obrambo:

- Glavni direktor - predsednik
- Pomočnik gl. direktorja - namestnik
- Sekretar podjetja - tajnik
- Vodja štaba civilne zaščite - član
- Vodja oboroženega odpora

6. Predsednik CDS - član
7. Sekretar obrata Trata - član
8. Sekretar obrata TEN - član
9. Sekretar osnovne organizacije ZKJ - član
10. Predsednik mladinske organizacije - član

## Obrat CKV Ljubljana

OBRATNI DELAVSKI SVET

Člani, izvoljeni v letu 1969:

- Bohte Miha
- Božič Franc
- Jamnik Fanika
- Jugović Marjan
- Krištofela Janez
- Munda Drago
- Pem Ivan
- Lavrič Anton
- Rotner Artur

Novi člani:

- Barvir Marjan
- Dražibner Stefan
- Kovač ing. Hinko
- Kuhar ing. Aleksander
- Lešnik Stefan
- Mejač Marcel
- Murgelj Ivan
- Vodenik Ferdo
- Zupan Rado
- Zirovnik Vlado
- Predsednik ODS je Barvir Marjan, namestnik pa Zupan Rado

Komisija za delovna razmerja:

- Zupan Rado
- Forstner ing. Ervin
- Jerič Martin
- Kirbiš Anton
- Mejač Marcel
- Novak ing. Vlado

Komisija za osebnih dohodke:

- Krampl Jože
- Jakopec Franc
- Dratšnajder Stanko
- Vodenik Ferdo
- Dokl Feliks
- Kovač ing. Hinko

Komisija za varstvo pri delu:

- Vauhnik Jože
- Zitnik Mirko
- Vogrinc Niko
- Hat Vilibald

Komisija za obravnavanje kršitev delovnih dolžnosti:

- Vodenik Ferdo
- Muršič Franc
- Rebernak Anton
- Kovač ing. Hinko
- Munda Drago

Komisija za varstvo pri delu:

- Sirk Martin
- Jurkovič ing. Ante
- Pettauer Janez

Komisija za družbeni standard in stanovanjske zadeve:

- Kužnik Jože
- Preglej Stefan
- Božič Franc
- Slabjanja Janez
- Štubljar Anton

Komisija za norme:

- Prime Anton
- Igličar Janez
- Zupan Marjan
- Bitenc Ivan
- Jokič Anica

## Komisija za nakup in razhod: Obrat Elektromontaža

OBRATNI DELAVSKI SVET

Člani, izvoljeni v letu 1969:

- Bolta Franc
- Canžek Pavel
- Grčar Miro
- Ovca Janez
- Perme Jože
- Porenta Franc
- Štrucelj Vid
- Trček Cveto
- Zupanc ing. Andrej
- Zupančič Anton
- Žakelj Anton

Novi člani:

- Brajer Dominik
- Glavič Janko
- Horjak Vinko
- Jošt Anton
- Kordin Rozka
- Kos Anton
- Kovačič Adolf
- Lah Anton
- Merkun Franc
- Murko Rudolf
- Osredkar Marjan
- Terčič Marjan
- Videnič Marko
- Weiss Jože (za dobo 2 let)
- Zupančič Fedor

Predsednik ODS je Cerar Franc, namestnik pa Lovrenčič Jože.

Komisija za delovna razmerja:

- Kalan Janez
- Zakelj Anton
- Štrucelj Vid
- Gabrič Jernej
- Škrjanec Tomaz

Komisija za obravnavanje kršitev delovnih dolžnosti:

- Valenčič Zorko
- Vodopivec Lado
- Ovca Janez
- Voljčank Anton
- Bolta Franc

Komisija za osebnih dohodke:

- Canžek Pavel
- Weiss Jože
- Martinc Ciril
- Štrubelj Jože
- Močnik Peter

Komisija za varstvo pri delu:

- Glavič Janko
- Videnič Marko
- Lapajne ing. Drago
- Perme Jože
- Sotler Marjan

Komisija za obravnavanje kršitev delovnih dolžnosti:

- Herman Aleksander
- Kocjan Viljem
- Paliska Mirko

Komisija za družbeni standard in stanovanjske zadeve:

- Marinac Zvezdan
- Peterle Jože
- Butinar Jože

Komisija za norme:

- Peterle Jože
- Kocjan Vili
- Čenadi Jure

Komisija za osebnih dohodke:

- Kuče ing. Roman
- Potočnik Kristina
- Fujs Franc
- Vogrinc Niko
- Kosmačin Rudi

Komisija za varstvo pri delu:

- Murgelj Ivan
- Zupan Rado
- Jančar Avgust
- Kosmačin Rudi
- Gole Jože

## Komisija za norme: Obrat Elektromontaža

OBRATNI DELAVSKI SVET

Člani, izvoljeni v letu 1969:

- Bolta Franc
- Canžek Pavel
- Grčar Miro
- Ovca Janez
- Perme Jože
- Porenta Franc
- Štrucelj Vid
- Trček Cveto
- Zupanc ing. Andrej
- Zupančič Anton
- Žakelj Anton

Novi člani:

- Brajer Dominik
- Glavič Janko
- Horjak Vinko
- Jošt Anton
- Kordin Rozka
- Kos Anton
- Kovačič Adolf
- Lah Anton
- Merkun Franc
- Murko Rudolf
- Osredkar Marjan
- Terčič Marjan
- Videnič Marko
- Weiss Jože (za dobo 2 let)
- Zupančič Fedor

Predsednik ODS je Bernetič Boris, namestnik pa Stampfel Ivan.

Komisija za delovna razmerja:

- Kalan Janez
- Zakelj Anton
- Štrucelj Vid
- Gabrič Jernej
- Škrjanec Tomaz

Komisija za obravnavanje kršitev delovnih dolžnosti:

- Valenčič Zorko
- Vodopivec Lado
- Ovca Janez
- Voljčank Anton
- Bolta Franc

Komisija za osebnih dohodke:

- Canžek Pavel
- Weiss Jože
- Martinc Ciril
- Štrubelj Jože
- Močnik Peter

Komisija za varstvo pri delu:

- Glavič Janko
- Videnič Marko
- Lapajne ing. Drago
- Perme Jože
- Sotler Marjan

Komisija za obravnavanje kršitev delovnih dolžnosti:

- Herman Aleksander
- Kocjan Viljem
- Paliska Mirko

Komisija za družbeni standard in stanovanjske zadeve:

- Marinac Zvezdan
- Peterle Jože
- Butinar Jože

Komisija za norme:

- Peterle Jože
- Kocjan Vili
- Čenadi Jure

Komisija za osebnih dohodke:

- Kuče ing. Roman
- Potočnik Kristina
- Fujs Franc
- Vogrinc Niko
- Kosmačin Rudi

Komisija za varstvo pri delu:

- Murgelj Ivan
- Zupan Rado
- Jančar Avgust
- Kosmačin Rudi
- Gole Jože

## Komisija za norme: Tovarna elektronaprav

OBRATNI DELAVSKI SVET

Člani, izvoljeni v letu 1969:

- Bolta Franc
- Canžek Pavel
- Grčar Miro
- Ovca Janez
- Perme Jože
- Porenta Franc
- Štrucelj Vid
- Trček Cveto
- Zupanc ing. Andrej
- Zupančič Anton
- Žakelj Anton

Novi člani:

- Brajer Dominik
- Glavič Janko
- Horjak Vinko
- Jošt Anton
- Kordin Rozka
- Kos Anton
- Kovačič Adolf
- Lah Anton
- Merkun Franc
- Murko Rudolf
- Osredkar Marjan
- Terčič Marjan
- Videnič Marko
- Weiss Jože (za dobo 2 let)
- Zupančič Fedor

Predsednik ODS je Bernetič Boris, namestnik pa Stampfel Ivan.

Komisija za delovna razmerja:

- Kalan Janez
- Zakelj Anton
- Štrucelj Vid
- Gabrič Jernej
- Škrjanec Tomaz

Komisija za obravnavanje kršitev delovnih dolžnosti:

- Valenčič Zorko
- Vodopivec Lado
- Ovca Janez
- Voljčank Anton
- Bolta Franc

Komisija za osebnih dohodke:

- Canžek Pavel
- Weiss Jože
- Martinc Ciril
- Štrubelj Jože
- Močnik Peter

Komisija za varstvo pri delu:

- Glavič Janko
- Videnič Marko
- Lapajne ing. Drago
- Perme Jože
- Sotler Marjan

Komisija za obravnavanje kršitev delovnih dolžnosti:

- Herman Aleksander
- Kocjan Viljem
- Paliska Mirko

Komisija za družbeni standard in stanovanjske zadeve:

- Marinac Zvezdan
- Peterle Jože
- Butinar Jože

Komisija za norme:

- Peterle Jože
- Kocjan Vili
- Čenadi Jure

Komisija za osebnih dohodke:

- Kuče ing. Roman
- Potočnik Kristina
- Fujs Franc
- Vogrinc Niko
- Kosmačin Rudi

Komisija za varstvo pri delu:

- Murgelj Ivan
- Zupan Rado
- Jančar Avgust
- Kosmačin Rudi
- Gole Jože

## Komisija za norme: Tovarna regulacijskih armatur in aparatov z livarno (obrat Trata)

OBRATNI DELAVSKI SVET

Člani, izvoljeni v letu 1969:

- Bolta Franc
- Canžek Pavel
- Grčar Miro
- Ovca Janez
- Perme Jože
- Porenta Franc
- Štrucelj Vid
- Trček Cveto
- Zupanc ing. Andrej
- Zupančič Anton
- Žakelj Anton

Novi člani:

- Brajer Dominik
- Glavič Janko
- Horjak Vinko
- Jošt Anton
- Kordin Rozka
- Kos Anton
- Kovačič Adolf
- Lah Anton
- Merkun Franc
- Murko Rudolf
- Osredkar Marjan
- Terčič Marjan
- Videnič Marko
- Weiss Jože (za dobo 2 let)
- Zupančič Fedor

Predsednik ODS je Bernetič Boris, namestnik pa Stampfel Ivan.

Komisija za delovna razmerja:

- Kalan Janez
- Zakelj Anton
- Štrucelj Vid
- Gabrič Jernej
- Škrjanec Tomaz

Komisija za obravnavanje kršitev delovnih dolžnosti:

- Valenčič Zorko
- Vodopivec Lado
- Ovca Janez
- Voljčank Anton
- Bolta Franc

Komisija za osebnih dohodke:

- Canžek Pavel
- Weiss Jože
- Martinc Ciril
- Štrubelj Jože
- Močnik Peter

Komisija za varstvo pri delu:

- Glavič Janko
- Videnič Marko
- Lapajne ing. Drago
- Perme Jože
- Sotler Marjan

Komisija za obravnavanje kršitev delovnih dolžnosti:

- Herman Aleksander
- Kocjan Viljem
- Paliska Mirko

Komisija za družbeni standard in stanovanjske zadeve:

- Marinac Zvezdan
- Peterle Jože
- Butinar Jože

Komisija za norme:

- Peterle Jože
- Kocjan Vili
- Čenadi Jure

Komisija za osebnih dohodke:

- Kuče ing. Roman
- Potočnik Kristina
- Fujs Franc
- Vogrinc Niko
- Kosmačin Rudi

Komisija za varstvo pri delu:

- Murgelj Ivan
- Zupan Rado
- Jančar Avgust
- Kosmačin Rudi
- Gole Jože



IZ PREDSTAVNIŠTVA IMP V BEOGRADU

# Dobro vpeljan sistem obdelave tržišča

Predstavništvo IMP v Beogradu označuje prisotnost našega podjetja na tem ekonomskem tržišču, na katerem nastopajo tudi vsa domača konkurenčna podjetja in mnoge tuje firme, ki imajo prav tako svoja predstavništva v Beogradu.

Naše glavno mesto je kot trgovski center zelo zanimivo za program dejavnosti našega podjetja, saj je obseg investicijskih vlaganj na tem področju še posebno velik. Samo za primer naj povemo, da je bilo v zadnjih 4 letih zgrajeno v Beogradu 45.000 stanovanj – številka, ki je ne doseže marsikatero večje evropsko mesto. Kljub temu to ni dovolj za ublažitev stanovanjske krize, saj cenijo, da je danes v Beogradu še okoli 70.000 družin brez stanovanja ali v slabih stanovanjih. Zato je v nedavno sprejetem perspektivnem planu predvidena za naslednjih 5 let izgradnja 12.000 stanovanj letno.

V tako označenem tržnem položaju vodi naše predstavništvo umirjeno politiko in se izogiba večjim konkurenčnim psopadom z drugimi montažnimi podjetji. Prav to pa omogoča našemu podjetju vse večji plasman naših proizvodov. Dobro je že vpeljan sistem obdelave tržišča preko projektivnih organizacij, tamkajšnjih montažnih podjetij in investitorjev na ta način, da predstavništvo zagotavlja le-tim redne tehnično-komericalne informacije in publikacije, kar po drugi strani spodbuja nakup naših izdelkov z njihove strani. Pri velikih trgovskih podjetjih v Beogradu, Novem Sadu in Skopju je razen tega zagotovljeno skadiščenje izdelkov IMP, kar omogoča prometno dobavno naših serijskih artiklov.

Na drugi strani pa je prisotnost IMP s projektivnimi in montažnimi deli na tem področju zelo omejena, zaradi razvite beograjske montažne operative in nastopanja montažnih podjetij iz vse države. Ob tem je namreč konkurenca še posebno ostra, kar vodi do nizkih cen in neugodnih pogojev za montažna dela. Mnoga montažna podjetja delajo na tem področju z izredno skromnimi finančnimi rezultati. Iz opisanih razlogov opravlja IMP montažna dela na tem področju le, kadar gre za ožje specialnosti, kot so vodovi in elektronski centri. Z montažnimi podjetji pa sodelujemo, saj so le-ta glavni kupci naše opreme.

grap. Naši komandni pulti so stave in Politike – smo do v termoelektrani Obrenovac bavili kompletno avtomati-



Tudi hotel Jugoslavija v Beogradu je med pomembnejšimi podjetji, ki jih je opremilo IMP

mi, pa kaže še posebej omeniti. Za novi moderni hotel Jugoslavija je TEN dobavila vse skupinske antenske naprave, to je 6 velikih anten z vezavo za 550 sob, nadalje vse skupinske klicne naprave, Trata pa obtočne črpalke, temperaturne regulatorje in protitočnike. Podobno opremo smo dobavili tudi za veliki hotel Panorama v Oberhofu v DDR, zanj je bila pogodba sklenjena preko predstavništva v Beogradu, ker ga je izvajalo beograjsko podjetje Kom-

in Hidroelektrani Đerdap. Za ko za regulacijo klimatizacije in centralnega ogravanja. bi v Beogradu – Crvene za-Seveda ne smemo pozabiti

že omenjene opreme za 10.000 stanovanj letno.

Predstavništvo IMP v Beogradu ima za realizacijo tako obsežnega programa tehnično-komericalno službo in servisno službo za izdelke TEN in Trate ter spada na ta način med maloštevilna beograjska predstavništva, ki so dejansko sposobna kompletno oskrbeti svoje stranke, začeni od projektiranja do obratovanja naprav. Vse te posle opravljajo štirje uslužbenci.

Danes so predstavništva v glavnih mestih za vsako pomembnejše podjetje že poslovna nujnost, saj se tako podjetje približa svojim naročnikom, obdelava določenega tržišča pa je hitrejša in učinkovitejša. V tem je tudi ekonomska upravičenost nameravane razširitve predstavništva v Beogradu, predvsem na inozemska zastopstva in konsignacije. Del poslov oz. področje Makedonije in Kosmeta pa bo prevzelo tudi naše novo predstavništvo v Skopju, ko bo formalno ustanovljeno.

## O MOŽNIH INAČICAH RAZVOJA ELEKTRONSKE OBDELAVE

# Za učinkovito izrabo

V našem podjetju obdelujemo podatke – za sedaj predvsem računovodske – trenutno na 3 različnih vrstah mehano-grafskih sredstev: knjižnih strojih „Ascota“, računalniku „Siemag Data“ in elektronskem sistemu IBM 360/20. Ta zadnje navedeni seveda ni instaliran v podjetju, ampak kupujemo ure posameznih enot sistema pri Mehano-grafskem centru v Ljubljani, in sicer za obdelavo podatkov o osnovnih sredstvih. Število zaposlenih in obseg realizacije našega podjetja pa se že približujeta takim številkam, da moramo v podjetju temeljito razmisliti o tem, kako glede na sredstva, vložena v elektronsko obdelavo podatkov doseči naj-

O zaostajanju našega podjetja glede uvajanja elektronske obdelave pričajo podatki, da je bilo že v oktobru preteklega leta instalirano v Sloveniji 23 elektronskih sistemov III. generacije višje mehanografije – naš računalnik „Siemag Data“ spada v II. generacijo – za obdelavo podatkov, in sicer 20 sistemov IBM, 2 sistema Bull G-E in en sistem CDC. O nadaljnjem skokovitem porastu elektronske obdelave podatkov pa govori informacija zastopnika firme IBM – ljubljanskega podjetja Intertrade, da bo do konca leta 1970 instalirano v Sloveniji skupno že 35 elektronskih sistemov

### ZAPOREDNA PRIPRAVA PODROČIJ ZA OBDELAVO

Komaj 4 do 5 letna tradicija elektronske obdelave v Sloveniji pogojuje seveda drugačne poti razvoja te obdelave v naših podjetjih kot v podjetjih držav, ki imajo na tem področju že več desetletne izkušnje. V podjetjih teh držav namreč ob sklepu, da se preide na elektronsko obdelavo podatkov, skoraj obvezno pritegnejo v podjetje izkušenega direktorja centra (biroja) za elektronsko obdelavo, izkušenega samostojnega organizatorja za pripravo take dokumentacije ter

števil in izkušenega samostojnega programerja, ki mora obvladati nekaj programskih jezikov.

V Sloveniji pa se tovrstni kader vzgaja ob samem praktičnem uvajanju računalnika v podjetje ter s šolanjem v IBM šoli za elektronsko obdelavo podatkov v Radovljici. Posledica takega stanja je, da bo napredek v koristni izrabi zmogljivosti elektronskih sistemov v Sloveniji nasploh počasnejši kot bi bilo sicer moč pričakovati. Zaradi tega se v Sloveniji ne moremo poslužiti principa istočasne priprave vseh področij dela za elektronsko obdelavo, ampak smo prisiljeni za- teči se k principu zavo-



# Sistematična izbira štipendistov

Hiter razvoj na nekaterih področjih ekonomske znanosti in povečana uporaba sodobnih ekonomskih metod pri vsakdanjem praktičnem delu v gospodarskih organizacijah sta v zadnjih nekaj letih povzročila takšno povpraševanje po ekonomistih in diplomiranih ekonomistih, da jih v Sloveniji z običajnimi razpisi enostavno ni več mogoče dobiti.

Zato se je naše podjetje v okviru dolgoročne kadrovske politike odločilo za razpis 10 štipendij za študente I. letnika Ekonomske fakultete v Ljubljani.

V prvi fazi izbiranja bodočih študentov je bilo izmed 100 študentov in študentk, ki so opravili izpit „Ekonomika podjetja“ z najmanj prav dobro oceno, izbranih 45 takih, ki še nimajo štipendije od drugih podjetij ter imajo stalno bivališče na območju Ljubljane. Teh 45 smo s posebnimi

dopisi osebno povabili, da se javijo na javni razpis v dnevniku „Delo“, ki je bil seveda odprt tudi ostalim kandidatom.

Na razpis se je prijavilo 18 kandidatov, od katerih se jih je 16 (4 študenti in 12 študentk) udeležilo dne 14. maja posebnega psihološkega testa, ki ga je podjetje pripravilo v sodelovanju s psihologi Komunalnega zavoda za zaposlovanje v Ljubljani.

V prvih dneh junija pa se je 14 kandidatov (3 študenti in 11 študentk) odzvalo povabilu na razgovor, v katerem smo s pomočjo kontrolnih vprašanj, ki so bila postavljena v sodelovanju s psihologom, skušali čim objektivneje ugotoviti kandidate lastnosti (delavnost, samostojnost, komunikativnost, razgledanost, agresivnost, logičnost mišljenja) in njegov smisel za podjetniško problematiko.



Kandidati za bodoče štipendiste na testu

Rezultati testa in razgovora bodo skupaj z dosedanjimi šolskimi ocenami v srednji šoli in poprečno izpitno oceno iz že opravljenih izpitov na fakulteti ob osebni orientaciji kandidatov napram posameznim področjem dela edino merilo pri izbiri naših bodočih štipendistov.

V podjetju upamo, da bo-

mo s to in še nekaterimi podobnimi akcijami, ki pa morajo biti v skladu z dolgoročno zaposlovalno politiko podjetja, rešili problem pomanjkanja višje in visokostrokovnih ekonomskih kadrov do leta 1975, ko bi sicer utegnil postati velika ovira za nadaljnji razvoj našega podjetja.

M. M.

## Nova sestava organov upravljanja

(Nadalj. z 9. str)

### Skupne službe

OBRATNI DELAVSKI SVET

Člani, izvoljeni v letu 1969:

1. Bokavšek Ivica
2. Hočevnar Anton

3. Kržič dr. Gabrijel
4. Mihelčič Miran
5. Moraus Zvonka
6. Tomec Rozalija
7. Zorko Rafael
8. Herodež Lojzka
9. Hristov ing. Peter
10. Strucelj ing. Alojz
11. Vidrajz Franc
12. Zeleznik Bogdan

### PRILAGODLJIVOST OB NIZKIH FIKSNIH STROŠKIH

Ta inačica ima na eni strani prednost, da je med vsemi najbolj prilagodljiva, saj so fiksni stroški tu prav gotovo najmanjši. Na drugi strani pa ima tudi vrsto pomanjkljivosti, ki izvirajo prav iz ohlapnosti povezave med centrom in podjetjem kot uporabnikom storitev centra. Podjetje namreč ni stimulirano pospeševati razvoj elektronske obdelave in se zato vse preveč zadovoljuje z že obstoječimi, pogosto zastarelimi rešitvami. Pri tej inačici je tudi kader v podjetju odmaknjen od organizacije elektronske obdelave in zato ne pridobiva nikakršnih praktičnih izkušenj, katere pa nujno potrebuje.

M. M.

(NADALJEVANJE)

Novi člani:

1. Beltram Majda
2. Ferk Ivan
3. Hočevnar Franc
4. Kalan ing. Dušan
5. Kamin Alojz
6. Remec Aleksander
7. Slanovec ing. Aleksander
8. Anžur ing. Marjan
9. Blumauer ing. Peter
10. Gobec Boris
11. Kalan ing. Lojze
12. Pečar Štefan
13. Učakar Ivan

Za predsednika ODS je bil izvoljen Hočevnar Franc, namestnik pa je Vidrajz Franc.

Komisiji za delovna razmerja:

I. Za ožje skup. službe:

1. Lopačič Franc
2. Kosi Alojz
3. Slanovec ing. Aleksander
4. Hočevnar Anton
5. Ferk Ivan

II. Za projektivni biro:

1. Pečar Štefan
2. Havliček ing. Ljubo
3. Hristov ing. Peter

Komisiji za obravnavanje kršitev delovnih dolžnosti:

I. Za ožje skup. službe:

1. Zorko Rafael
2. Kamin Alojz
3. Kobal Boris
4. Zarnik Franc
5. Goršič Ivan

II. Za projektivni biro:

1. Gobec Boris
2. Pakiž Filip
3. Grom ing. Radoslav

Komisiji za osebne dohodke:

I. Za ožje skup. službe:

1. Remec Aleksander
2. Zevnik Tina
3. Drašler Rafael
4. Kržič dr. Gabrijel
5. Hrvatina ing. Jože

II. Za projektivni biro:

1. Blumauer ing. Peter
2. Holzbauer Dušan
3. Levart ing. Peter
4. Učakar Ivan
5. Pakiž Filip

Komisija za varstvo pri delu:

1. Ciuha Franc
2. Adlešič Rudi
3. Kalan ing. Dušan
4. Žilavec Karel
5. Rogelj Emil

Komisiji za družbeni standard in stanovanjske zadeve:

I. Za ožje skup. službe:

1. Mihelčič Miran
2. Beltram Majda
3. Šarc ing. Janez
4. Bernik Marjan
5. Kovič Viktor

II. Za projektivni biro:

1. Kalan ing. Alojz
2. Strucelj ing. Alojz
3. Dimnik Alojz

Komisija za norme (za projektivni biro):

1. Anžur ing. Marjan
2. Zeleznik Bogdan

## PODATKOV V NAŠEM PODJETJU

# zmogljivosti

nih področij (n. pr. računalništvo, prodaja, proizvodnja) za obdelavo.

### POVEZAVE IN DOPOLNITVE SISTEMA

Našemu podjetju se v okviru tega drugega principa ponuja več možnih inačic uporabe III. generacije višje mehanografije, pri čemer bi bila pri prvih treh dalje navedenih inačicah možna povezava obstoječega računalnika „Siemag Data“ preko priključka periferne enote luknjača kartic z enim od sistemov III. generacije, pri vseh šestih inačicah pa bi bilo treba razen osnovnih enot sistema za pripravo po-

piti v podjetju še nekaj garnitur luknjačev kartic in verificirk.

Možne inačice razvoja so:

— vključitev podjetja v enega že obstoječih elektronskih centrov po principu kupovanja storitev,

— vključitev v enega že obstoječih ali formirajočih se elektronskih centrov po principu vlaganja,

— formiranje novega elektronskega centra z lastnimi sredstvi in prodajanje storitev,

— nakup nekaterih perifernih enot — terminalov in priključitev na enega velikih računalnikov,

— najem manjšega elektronskega sistema,

— nakup manjšega

Prvo inačico, po kateri podjetje kupuje storitve od že obstoječega elektronskega centra, ki je lahko samostojna gospodarska organizacija ali pa deluje v okviru nekega industrijskega ali trgovskega podjetja, v našem podjetju pri obdelavi podatkov o osnovnih sredstvih že praktično izvajamo, seveda le v manjši meri, saj kupimo letno samo približno 6 ur dela same centralne enote (računalnika) sistema. V 2 urah pa nam zato n. pr. sistem IBM 360/20 izpiše celotno inventurno listo osnovnih sredstev za podjetje z vsemi zaželenimi podatki, skratka približno 9000 vrstic s približno 70 znaki (številkami in



# Stroški in rezultati proizvodnje

Za  
beležko  
samo-  
uprav-  
ljalca

Za poslovno odločanje je vsekakor zelo važno poznati vse vrste stroškov, ki nastopajo v določenem časovnem obdobju pri ustvarjanju rezultatov dela v obliki gotovih izdelkov in storitev. Da bi bilo naše odločanje učinkovito za doseg boljših poslovnih rezultatov, pa moramo vedeti, kako se posamezne vrste stroškov gibljejo v razmerju do rezultatov dela istega časovnega obdobja. Današnje razglabljanje bo torej namenjeno temu problemu, ki pa si ga bomo ogledali samo v grobih obrisih. Obravnavana snov je precej obsežna in je bilo na tem področju napisano precej strokovne literature zlasti v inozemstvu, pa tudi v naši domači literaturi je ne manjka, še posebej v zadnjem desetletju.

Če torej primerjamo gibanje posameznih vrst stroškov v razmerju do rezultatov proizvodnje (pri tem seveda pod rezultati proizvodnje razumemo tako gotove izdelke kakor tudi opravljene storitve), lahko opazimo, da se nekateri stroški gibljejo v sorazmerju z naraščajočimi rezultati dela: čim večja je proizvodnja, tem večji so tudi nastali stroški, oz. čim manjša je proizvodnja, tem manjši so tudi stroški. Ti stroški pa se lahko gibljejo v premem sorazmerju, to je proporcionalno glede na obseg proizvodnje, lahko pa stroški naraščajo tudi hitreje ali počasneje kot naraščajoči obseg proizvodnje. Če stroški naraščajo hitreje kot povečani obseg proizvodnje, govorimo o progresivnih stroških, če pa stroški naraščajo v manjšem obsegu kot se povečuje obseg proizvodnje, govorimo o regresivnih stroških.

## RAZLIKOVANJE MED VARIABILNIMI IN FIKSNIMI STROŠKI

Premalo prostora in časa nam dovoljuje ta članek, da bi se lahko predolgo zadrževali pri pojasnjevanju posameznih vrst navedenih stroškov (proporcionalni, progresivni, regresivni). Te stroške kot celoto pa lahko označimo tudi z izrazom variabilni stroški, ker so pač spremenljivi v odnosu na obseg proizvodnje.

Na drugi strani pa poznamo tako imenovane fiksne stroške, to je stroške, ki so več ali manj stalni in niso

nje. Te stroške imenujemo tudi stroške kapacitet, ker je višina teh stroškov pogojena z obstoječimi kapacitetami in ne z obsegom proizvodnje, to je z obsegom dejanskega izkoriščanja kapacitet.

Ločitev stroškov na variabilne in fiksne pa povzroča določene težave. Ta trditve sicer ne držijo za tako imenovane direktne stroške, to je

nastopajo pri razčlenjevanju indirektnih stroškov na variabilni in fiksni del, in ker so med indirektnimi stroški v pretežnem obsegu fiksni stroški, se ponavadi v praksi vsi indirektni stroški obravnavajo kot fiksni stroški, da sicer to ne ustreza resničnosti.

Toda vprašamo se sedaj, zakaj je ločitev stroškov na variabilni del in fiksni del sploh važna. Takoj moramo ugotoviti, da so poslovne odločitve, sprejete brez poznavanja in upoštevanja teh dveh različnih skupin stroškov, za podjetje lahko usodnega pomena, zlasti v primeru, kjer imajo fiksni stroški v celotni strukturi stroškov odločujočo vlogo. Oglejmo si na zelo poenostavljenem primeru odloča-

500.000 izgube. Glede na to in upoštevajoč trenutno nemogućnost večje proizvodnje in plasmana izdelka A (pa tudi možnosti za takojšnjo uvedbo novega izdelka ni bilo), se je podjetje zaradi izgube pri izdelku B odločilo, da ta izdelek črta iz proizvodnega programa ter odpusti določeno število delavcev.

Oglejmo si sedaj, ali je bila ta odločitev za podjetje pravilna.

Vzemimo, da je delovna organizacija v naslednjem obdobju proizvedla in prodala ravno toliko enot izdelka A kot v prvem obdobju, po isti prodajni ceni.

Nova kalkulacija bo naslednja:

|                   |            |
|-------------------|------------|
| prodajna vrednost | 11.000.000 |
| lastna cena       | 11.500.000 |
| izguba            | 500.000    |

### Stroški 1. obdobja

|              | Variabilni stroški | Fiksni stroški | Skupaj stroški |
|--------------|--------------------|----------------|----------------|
| za izdelek A | 7.000.000          | 3.000.000      | 10.000.000     |
| za izdelek B | 2.500.000          | 1.500.000      | 4.000.000      |
|              | 9.500.000          | 4.500.000      | 14.000.000     |

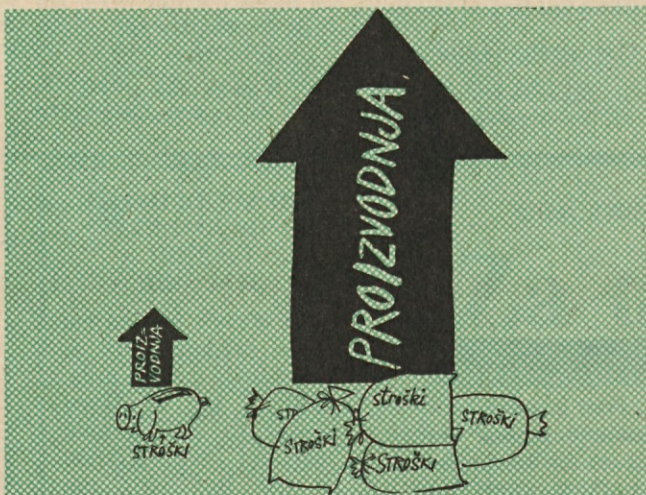
### b) Stroški 2. obdobja

|              |           |           |            |
|--------------|-----------|-----------|------------|
| za izdelek A | 7.000.000 | 4.500.000 | 11.500.000 |
|--------------|-----------|-----------|------------|

Kakor je razvidno iz prikazanega primera, je imelo podjetje v drugem razdobju sicer enake variabilne stroške izdelka A. Toda ker so ostali fiksni stroški (stroški kapacitet) nespremenjeni za podjetje kot celoto in je tako proizvod A moral prevzeti nase vse te stroške, je razumljivo, zakaj je prišlo naenkrat do izgube podjetja. Odločitev podjetja je bila nepravilna, ker ni upoštevala vpliva fiksnih stroškov. Zavedati bi se namreč morali, da proizvod B kljub izkazani izgubi po lastni ceni v višini 500.000 din prinaša k pokrivanju 1.000.000 din fiksnih stroškov podjetja. Izdelek A je tak moral prevzeti nase vse fiksne stroške, ki so bili v 1. obdobju prevzeta na izdelek B v višini 1.500.000, zato sedaj naenkrat nastopa z izgubo 500.000 din. Pri presojanju tega rezultata pa

Treba je razvozlati uganke, zakaj v novem obdobju enaka količina izdelanih in prodanih izdelkov A izkazuje izgubo, čeprav smo porabili enako količino izdelavnega materiala po enakih cenah, produktivnost delavcev je ostala nespremenjena, pa tudi povprečje osebnih dohodkov se ni dvignilo v primerjavi s prejšnjim razdobjem.

Razlika nam bo naenkrat jasna, če bomo pri stroških ločili variabilne in fiksne stroške:



stroške, ki bremenijo direktno nosilce stroškov (izdelki oz. storitve), kajti za te vrste stroškov obstajajo več ali manj točni normativi, kar je pač odvisno od tega, ali so postavljene tehnične ali pa izkustvene norme. V skupino direktnih stroškov, za katere lahko trdimo, da so variabilni, spadajo naslednje vrste stroškov: izdelavni material, neposredni izdelavni osebni dohodki, stroški storitev po delovnih nalogih oz. nosilcih stroškov. Težava za razčlenitev stroškov na variabilne in fiksne pa nastopi pri indirektnih stroških, ki jih imenujemo tudi režijski

nje na osnovi podatkov o polni lastni ceni brez poznavanja in upoštevanja ločitve stroškov na variabilni in fiksni del na eni strani ter z upoštevanjem variabilnih in fiksnih stroškov na drugi strani: Podjetje je izdelalo in prodalo:

- 1.000.000 enot izdelka A po lastni ceni 10.000.000 din in prodajni ceni 11.000.000 din ter
- 500.000 enot izdelka B po lastni ceni 4.000.000 din in prodajni ceni 3.500.000.

Kakor je razvidno iz primera, je pri izdelku A doseglo 1.000.000 dobička, pri izdelku B pa izgubo 500.000 din. Pri presojanju tega rezultata pa

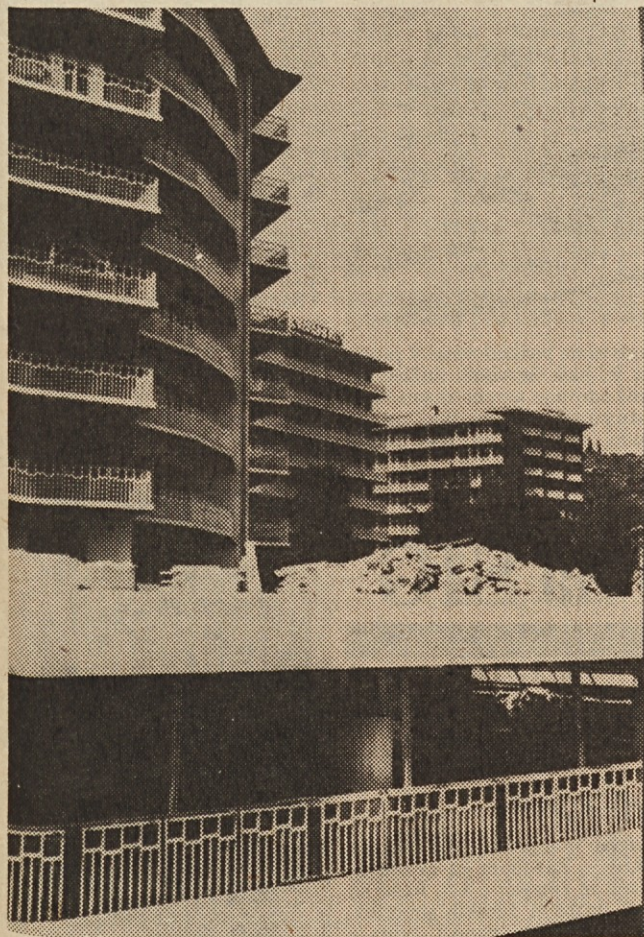
stava, da je podjetje ostvarilo izgubo ob manjšem številu zaposlenih.

S tem primerom pa seveda nikakor ne moremo in ne smemo zagovarjati opustitve določene proizvodnje, ki je postala nerantabilna in jo je težko plasirati, pa jo je mogoče in nujno nadomestiti z novo vrsto proizvodnje, katero pa je mogoče plasirati na tržišču v proizvedenih količinah.

Primer naj nam služi kot prispevek k osvetlitvi dejstva, da igra pri poslovnem odločanju poleg vseh drugih dejavnikov važno vlogo tudi poznavanje variabilnih in fiksnih stroškov. Tudi v našem podjetju bomo morali začeti z ločevanjem variabilnih in fiksnih stroškov, zlasti v proizvodni dejavnosti, kjer v veliko večji meri nastopajo fiksni stroški.



# BISER NA SLOVENSKE OBALI



Slovenski dom, desno depandansi Neptun in Apollo.

Ko smo pred 10 dnevi, tik pred začetkom visoke turistične sezone, obiskali novi Portorož, smo se lahko pričali, da so naši monterji dobro in zlasti pravočasno opravili svoje delo. Mesto rož se hoče sedaj kar preko noči preleviti iz največjega gradbišča v Sloveniji v bleščec turistični center, name-

njen predvsem tujcem. Kar se le da hitro odstranjujejo vse, kar spominja na gradbišče; česar se za sedaj odstraniti ne da, pa skušajo vsaj zakriti. Zato tudi velike napisne table IMP, ki je stala na terasi novega hotela Central, in je označevala prav vse dejavnosti našega podjetja, ni več.

To pa ne pomeni, da naših monterjev v Portorožu ni več; nekaj jih je še, saj se bo gradnja hotela Central, kot je bilo že naprej predvideno, zavlekla čez poletje, isto velja tudi za del Slovenskega doma, bazen z ogrevano morskovo vodo v hotelu Palace bo nared šele jeseni, tedaj pa se bodo spet odprla še nekatera večja dela.

Še pred mesecem dni pa je bilo v Portorožu nad 150 naših monterjev. Fantje iz Kopra so delali v depandansah Apollo v Portorožu in Barbara v Luciji ter v hotelu Palace in pri ureditvi instalacij za zimski bazen, njihovi kolegi iz Maribora v hotelu Central ter depandansah Neptun in Mirna. Monterji iz ljubljanskega obrata CKV so bili zaposleni v Slovenskem domu, uredili pa so tudi vse klima-naprave in prezračevanje; skoraj vse elektroinstalacije v novih portoroških objektih so izvajali naši elektromonterji.

Delo na tem gradbišču je bilo izredno forsirano, redoma je trajalo po 10 do 12 ur dnevno. Pred graditelje je bil postavljen zahteven načrt: od februarja do sezone naj bi bilo zgrajeno 1600 postelj. Najprej so se lotila dela Gradisova podjetja iz Ljubljane, Maribora in z Jesenic ter koprski Stavbenik. Niti minute niso imeli časa odveč, za njimi je pritiskalo IMP, ki je tudi prevzelo natančno odmerjene obveznosti. Nad vsemi pa so bedeli investitorji in ljubljanska

kreditna banka, ki je tokrat prvič investirala toliko denarja v turizem hkrati, in enem mestu. Zato pa so se hotelska podjetja obvezala, da bodo vse iztržene devize odstopala banki, le-ta pa jih bo spet nudila slovenski industriji. Tako nastaja pravo novo veliko nacionalno premoženje. V 6 letih naj bi bilo na komaj 10 km obale trikrat več postelj, kot so jih zgradili v zadnjih 70 letih. Seveda pa to ni vse, hkrati s hoteli gradijo tudi nove lokale, v morje porinjeni kubični metri zemlje ponujajo nove obalne površine, hkrati rastejo nova zabavišča.

Novi bazen z ogrevano morskovo vodo, s katerim se ubadajo naši koprski mon-

priljučju, sedaj pa je zgrajen v prvem nadstropju prizidka hotela Palace. Pri tem bodo naši monterji uredili centralno in talno kurjavo ter instalacije morske vode z uvoženimi napravami znamke Berkefeld, seveda tudi vse elektroinstalacije. Tu gre za zelo zahtevno specialno delo. Samo električnih kablov so položili nad 9,5 km.

Za september pa je koprski obrat prevzel tudi ureditev nove kotlarne za hotela Riviera in Slovenski dom ter depandanse. Ta velika kotlarna bo imela tri kotle po 1,6 milijona kilo-kalarij, naša dela pa predstavljajo vrednost nad 100 milijonov S-din.

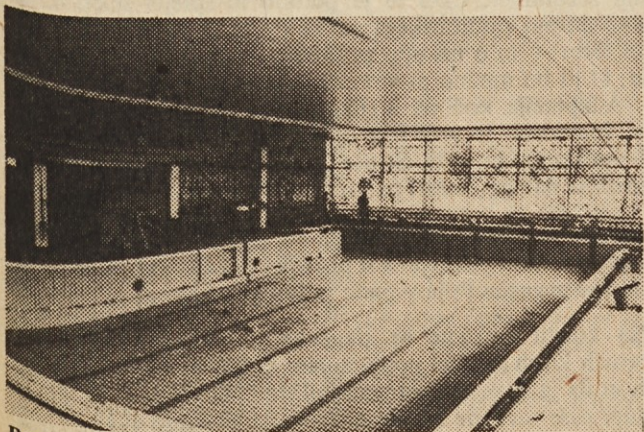


Novi hotel Central (desno) letošnje poletje za goste še ne bo odprt.

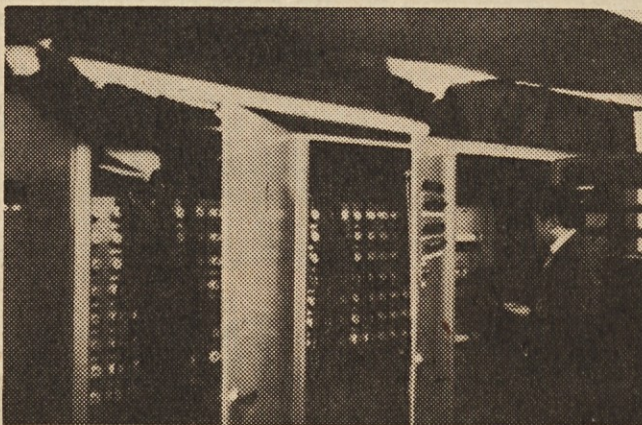
terji, je doživel že nekaj sprememb, zato bo pripravljen za kopalce šele v septembru. Predviden je bil v

Od investicij na slovenski obali vsi veliko pričakujejo. Domačini nov turistični polet, bančniki devize, turistični delavci pa računajo, da bo Portorož mondano letovišče, ki bo zadovoljilo tudi najbolj zahtevne goste. Tu naj bi se sezona prelivala v sezono, Portorož naj bi postal mestece, ki ne živi le kadar sonce najhuje pripeka, ampak tudi v pozni jeseni, zimi in pomladi.

Pri doseganju tega zahtevnega standarda in kvalitete pa igra veliko vlogo prav IMP, saj uživa tudi na tem področju sloves najbolj renomiranega podjetja v svojih dejavnostih, ta sloves pa želi vsakič ponovno tudi upravičiti.



Bazen z ogrevano morskovo vodo v hotelu Palace bo, meril 25 x 18 metrov.



France Erjavec je imel precej težav z elektroinstalacijami pri bazenu



## Skupinske antenske naprave IMP tudi v tujini

V znanem turističnem kraju Oberhof – leži v Tuerinškem gozdu kakih 60 km južno od Erfurta v DDR – je beograjsko podjetje Komrap po projektu beograjskega zavoda „Urbanizem in arhitektura“ zgradilo moderen hotel Panorama. Oberhof je predvsem zimsko športno središče z velikimi smučarskimi skakalnicami, zato tudi arhitektonska zgradba hotela spominja na skakalnico in se lepo vključuje v okolico.

Hotel so zgradili v poldrugem letu jugoslovanski delavci z domačim materialom. Prve goste je sprejel oktobra lani. Razdeljen je na dva povsem ločena dela: v turističnem delu imajo vse sobe radioaparate, v luksuznem pa razen teh še televizorje. V spodnjem skupnem delu so tri lepo opremljene restavracije, družabni prostori, bar, kegljišče in bazen s savno; seveda je tudi v vseh teh prostorih vzpostavljena antenska instalacija.

IMP je za ta hotel dobavilo najprej kompletno skupinsko antensko instalacijo, ojačevalne naprave in antene za sprejem



dolгих, srednjih in kratkih ter UKV valov ter za 5. in 31. TV-kanal. Vse našete naprave je montirala naša servisna služba. Razen tega je IMP dobavilo tudi avtomatiko za toplo vodo in grelne.

V Oberhofu je zaradi višine in posebne lege zima pogosto izredno huda: letos je zapadlo 3 m snega, veter pa je dosegel 9. stopnjo. Tega projektanti niso upoštevali, zato je standardne antene, ki so bile naročene, tako

huda zima poškodovala. V juniju pa je naša servisna služba vse poškodovane antene zamenjala z ustreznimi, močnejšimi in te bodo vzdržale še tako hudo zimo.

K. T.

## Šahisti se vestno pripravljajo na ŠIG

V okviru zaključnih priprav za letošnje športne igre gradbincev je bil v sredo, dne 10. junija odigran junijski šahovski brzoturnir za prvenstvo IMP, ki se ga je prav tako kot majskega udeležilo 8 šahistov.

V izredno napeti borbi je to pot zmagal Perdan z 10 1/2 točk pred Mihelčičem z 10 točkami. Slede Rep 9 1/2, Dobrič 8, Gregl 6, Škof 5 1/2, Stankovič 3 1/2 in Dolničar 3.

Ce upoštevamo poprečje

točk, doseženih na brzoturnirjih, pa je razpredelnica naših šahistov trenutno naslednja: Pelko 11, Perdan 10, Mihelčič 9 1/2, Dobrič 8, Rep 7 3/4, Škof in Gregl po 6, Stankovič 4 1/4, Dolničar in Latinčič 4.

Po vsej verjetnosti bo jedro naše ekipe predstavljala prva petorica s te skupne razpredelnice, s tem da bo treba vrstni red igralcev v ekipi taktično prilagoditi karakteristikam igralcev drugih moštev.

Ob tej priložnosti ponovno pozivamo vse šahiste v podjetju, da se udeležijo naslednjega brzoturnirja za prvenstvo IMP, ki bo

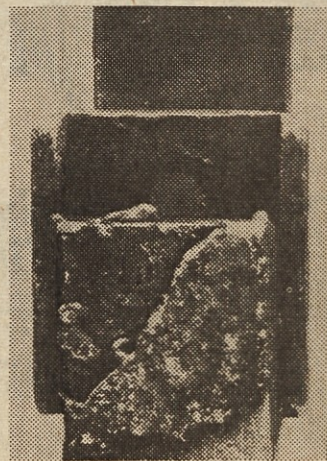
v septembru. Natančnejši datum bo pravočasno objavljen v septembrski številki „Glasnika“.

M. M.

## Tudi odbojkarji agilni

Tudi naši odbojkarji se temeljito pripravljajo za svoj nastop na športnih igrah gradbincev, ki bodo od 3. do 5. julija v Trbovljah. Vsak ponedeljek in četrtek trenirajo na stadionu „Ljubljana“. Medtem pa so 22. junija

odigrali prijateljsko tekmo z Iskro – Zavodom za avtomatizacijo in zmagali s 3:0. Rešili so tudi problem ženskih predstavnic v tej športni panogi: ekipa je naposled polnoštevilna in trenira vsako sredo, prav tako na „Ljubljani“.



Sežgani kontakt iz tovarne salonita v Anhovem



## MORJE VABI!

Sper se je začela počitniška sezona in spet ugotavljamo, da so zmogljivosti počitniških domov podjetja že daleč premajhne. Na Lošnju, v Fiesi in Ankaranu ter na Veliki planini in Pohorju razpolagamo s 156 posteljami, kar seveda ni niti malo skladno s številčnostjo našega kolektiva.

Vendar je letos stvar le bistveno drugačna. Odprle so se namreč perspektive, čeprav od njih letos še ne bo praktičnih rezultatov. CDS se je odločil in sprejel sklep o gradnji novega počitniškega doma v Fiesi – začela naj bi se že letos – in o nakupu primerne stavbe v Velem Lošnju, ki jo bo možno preurediti za letovanje naših delavcev. Adaptacija koč na Veliki planini je medtem že v teku. Imenovan je tudi nov odbor počitniške skupnosti pod vodstvom Lojzeta Štrusa, pred katerim stojijo torej odgovorne naloge, hkrati pa tudi dobri izgledi.

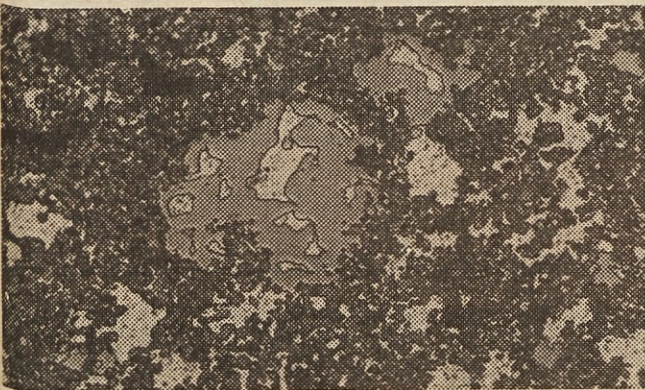
Sezona na Lošnju se je začela 10. junija, v Fiesi pa kot običajno 10 dni pozneje. Vsi prostori so zasedeni, in sicer do konca avgusta. Prijave pa še vedno prihajajo . . .

Na koncu povejmo še, da cene v naših počitniških domovih kljub znanim podražitvam živil niso višje od lanskih in da je dom v Fiesi pridobil nov televizor, ki je po zaslugi naše servisne službe prirejen za gledanje obeh naših programov in italijanskega.



SINTRANI KONTAKTI IZ VOLFRAMA IN SREBRA SO ODPORNEJŠI

# investitorju tudi v drobnih zadevah



Metallografski posnetek kontaktnih ploščic

električno samo na povratne lopute, kar je skupno z velikimi zagonskimi tokovi, ki so značilni za Severjeve motorje, povzročalo takšno obremenitev kontaktov, da so ti že po nekaj vklapljenih odpovedali.

Končno pa naj omenim, da imajo investitorji, s katerimi sklepamo pogodbe, tudi uvoženo opremo, torej tudi uvožene kontaktorje, za katere je le težko dobiti rezervne kontakte. Novi kontaktorji pa seveda niso poceni, da niti ne upoštevamo vseh za uvoz potrebnih procedur. Težave so torej precejšnje in pogoste; rešili pa smo jih in jih še rešujemo skupaj z Metalurškim inštitutom iz Ljubljane.

## KVALITETEN IZDELEK Z DOLGO ŽIVLJENSKO DOBO

Procesi, ki potekajo pri vklapljanju in izklapljanju električnega toka, vsekakor niso preprosti in tudi ne povsod enaki. Prav zato potrebujemo tudi različne kontaktne materiale, od katerih pričakujemo bodisi dobro gašenje toka ali veliko odpornost proti eroziji; nadalje, da se ne lepijo, da imajo majhno prehodno upornost in še drugo. Tako so ugotovili, da je za težke električne obremenitve posebno primeren kontaktni material, izdelan iz volframa in srebra. Ta kombinacija obeh kovin je posebno zanimiva, saj daje volfram materialu svojo visoko odpornost proti lepljenju in eroziji, ki je pogojena z njegovo atomsko strukturo; srebro pa je znani najboljši prevodnik električnega toka. V metalurškem smislu se kovini med seboj ne topita, zato lahko izdelamo željeni kontaktni material samo iz prahov obeh kovin, to pa s pomočjo tehnike sintranja.

Po tej tehnologiji zmešamo prah obeh kovin v zahtevanem razmerju ter ga stisnemo v željeno obliko: stisnjenegega pa lahko sintramo, to je ogrejemo ga v primerni zaščitni atmosferi na višje temperature, da dobi potrebne mehanske in fizikalne lastnosti. Tak material iz volframa in srebra pa izgleda pod mikroskopom tako, kot kaže objavljena slika. Po dogovoru z nami izdelujejo na Metalurškem inštitutu razen drugih tudi kontaktni material W-Ag v razmerju 75 : 25, ki ima naslednje lastnosti:

- gostoto 15,7 do 16,0 g/cm<sup>3</sup>
- trdoto 220 do 250 HV 10/10
- elektroprevodnost 40 do 42 % prevodnosti bakra

Nekaj kontaktnih ploščic, ki so izdelane iz tega materiala na opisani način, kaže slika. Take ploščice pa naspajkajo na kontaktne nosilce ter te srebrijo, tako da dobijo naše stranke kontakt pripravljen za vgradnjo – hkrati z garancijo, da gre za kvaliteten izdelek z dolgo življenjsko dobo.

## VRSTA PRAKTIČNIH USPEHOV

Za primer, kako se omenjeni kontakti obnesejo v praksi, pa povejmo naslednje:

– Na eni izmed črpalnih postaj v Vodovodu v Novem Sadu so imeli stalne probleme z lepljenjem kontaktov v stikalih Ganz. Čiščenje in popraviljanje je bilo na dnevnem redu, vse do tedaj, ko smo jim dobavili opisane sintrane kontakte. Od vgraditve je minilo več kot osem mesecev, ne da bi bilo potrebno enkrat sam-

krat odpreti kontaktor!

– Na hidroforski napravi v bolnici v Mostarju so imeli prvotno vgrajen kontaktor VK4. Ta je bil preobremenjen; zato so morali menjati kontakte skoraj vsak teden. V istih pogojih dela pa obratujejo kontakti iz volframa in srebra brez zastoja že več kot leto dni.

Podobnih primerov bi lahko našteali več, saj imajo take kontakte tudi Vodovod v Krškem, Vodovod v Sremski Mitrovici, Tovarna salonita v Anhovem, Kemična tovarna „Yulon“ v Ljubljani, Železarna na Jesenicah, Vodovod v Dubrovniku, Elma v Črnučah, Tovarna „Jan-ko Gređelj“ iz Zagreba, Zasavski premogovniki in drugi.

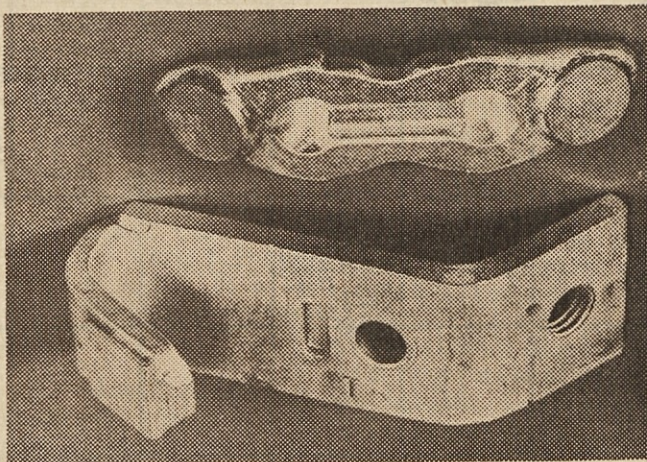
## DROBNO DELO, KI PA SE OBREŠTUJE

Na koncu naj omenimo še ceno novih kontaktov. Nabavna

cena je sicer nekoliko večja od cene standardnih kontaktov, torej od tega, kar dobimo na našem tržišču, toda končna cena je zaradi mnogo daljše življenjske dobe znatno nižja. Če pa upoštevamo še vrednost obratovanja, zlasti v procesni industriji, ter znatno manjši obseg vzdrževalnega dela, pa je prednost teh sintranih kontaktov več kot očitna.

V celotnem obsegu dela našega podjetja je vrednost dobavljenih kontaktov minimalna, kar je popolnoma razumljivo. Kljub temu se nam delo obrestuje, saj je za nas pomembno, da so naši investitorji zadovoljni in da jim lahko ustrezemo tudi v drobnih zadevah ter s tem večamo našo reputacijo. Ta se ne more meriti samo v količini denarja; gotovo pa vodi k večjemu poslovnemu uspehu.

A. J.



Kontakti za kontaktorje VK s ploščicami volfram-srebro

## Bodice

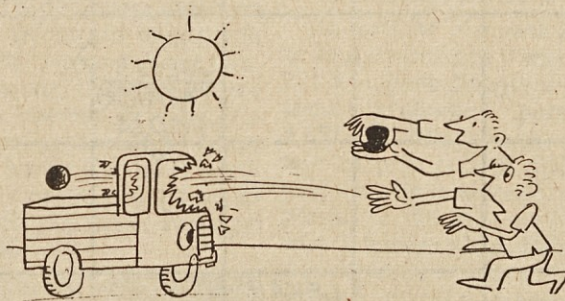
### MAŠČEVALNOST

Vse do začetka poletne sezone so v našem počitniškem domu v Fiesi stanovali naši monterji, ki so gradili novi Portorož.

Zvečer so navadno balinali.

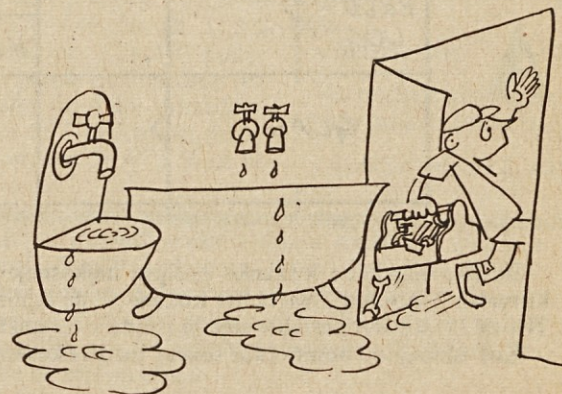
Nekega večera pa je kamion iz obrata pripeljal material na gradbišče in šofer je sklenil prespati v Fiesi. Opozorjen je bil, naj ne parkira kamiona ob robu balinišča, ker je igra pogosto ostra in krogle odletavajo...

Toda opozorila ni upošteval.



Zjutraj je bilo razbito steklo na kamionu. Šofer je ves besen odpeljal – istočasno pa je vnetim balinarjem izginil tudi „balinček“, brez katerega dolgo niso mogli igrati.

Nekateri so to izgnotje pripisali šoferjevi maščevalnosti, ki pa po njihovem mnenju sploh ni bila na mestu...



### KOVAČEVA KOBILA

Pa še druga cvetka o naših monterjih iz Fiese. V glavnem so bili vodovodarji.

Ko so počitniški dom po dobrih 3 mesecih zapustili, je za njimi ostala pokvarjena instalacija v kopalnici in WC.

## Utrinki

Po vojni so se mnogi bali, da bomo vsi enaki, danes pa se jezijo nad tem, ker nismo.

Tudi seksualna revolucija žre svoje ju-nake.

Če je ponoči vsaka krava črna, zato še ni podnevi vsaka bela.

Kdor se z denarjem baha, ta nima denarja. Denar ima njega.

Mnoge najnovejša podražitev kozmetike nič ne skrbi, saj vedo, da se bo vedno našel kdo, ki jim bo hotel na vsak način oprati glavo.

Za čast se ljudje prepirajo, tožarijo, pretepajo in še druge več ali manj častne reči počenjajo.



# NAGRADNA KRIZANKA

|                     |  |                                |                                       |                                |                                |                                       |                       |                                 |
|---------------------|--|--------------------------------|---------------------------------------|--------------------------------|--------------------------------|---------------------------------------|-----------------------|---------------------------------|
| LELO BREZ PRIPRAVE  | ŠOLSKA NALOGA                              | JADRAN KONEC GOVORA            | JASTREB                               | POSEBNA SVETILKA               | POLJEDELEC                     | ZAMISEL                               | ROJIP TIC             | SAMOG LASNIK                    |
| GOSPODARSKA PANOGA  |  |                                |                                       |                                |                                |                                       |                       |                                 |
| IZDELEK IZ SADJA    |  |                                |                                       |                                |                                |                                       |                       | ŠPORTNA PANOGA                  |
| PRVENSTVO           |  |                                |                                       |                                |                                |                                       |                       |                                 |
| ŠPANSKI KLUB        |  |                                |                                       | KONJSKA OPREMA<br>ODMEV        |                                |                                       |                       |                                 |
| VSE V REDU          |  | PRITOK SAVE<br>LAT.<br>PREDLOG |                                       |                                |                                |                                       |                       | PREBIVALKA<br>NAŠE<br>REPUBLIKE |
| PREDLOG             | TUJE Ž. IME<br>STADIOM<br>V BUDIM<br>PESTI |                                |                                       |                                |                                | KAMION                                | AKO<br>VRATAR<br>KINU |                                 |
| KEMIČNI ELEMENT     |  |                                |                                       |                                | VRSTA DELA<br>SRBSKO<br>M. IME |                                       |                       |                                 |
| ZOLA EMILE<br>OVIRA |  | ROKI<br>ZDRAVILNA<br>RASTLINA  |                                       |                                |                                |                                       |                       |                                 |
|                     |  |                                |                                       |                                |                                | STARO OROZJE<br>IZDELOVALEC<br>VIOLIN |                       |                                 |
| CENT                | MEGAVOLT<br>CIGARETA                       |                                |                                       | GOZDNI PAS V<br>AZIJI<br>KRAJA |                                |                                       |                       |                                 |
| KRAJ PRI OPATIJI    |  |                                | ... IN<br>JULIJA<br>TATARSKI<br>VODJA |                                |                                |                                       |                       | SMITH                           |
| PESNIK (SIMON)      |  |                                |                                       |                                | KRAJ V<br>ITALIJI<br>OPUS      |                                       |                       |                                 |
| NEMŠKI PREDLOG      |  | LEKARNA<br>KISIK               |                                       |                                |                                |                                       |                       |                                 |
| GLAS                |  |                                |                                       | NAŠE<br>LETOVIŠČE              |                                |                                       |                       |                                 |

Rešitve nagradne križanke pošljite najkasneje do 15. julija v zaprtih kuvertah z oznako „Nagrada križanka“ na tajništvo podjetja, Ljubljana, Titova 37. Rešitvi priložite ime in priimek ter naziv obrata.  
Kot običajno, bomo tudi tokrat med reševalce razdelili štiri nagrade:

- I. nagrada 40 dinarjev,
- II. nagrada 30 dinarjev,
- III. nagrada 20 dinarjev in
- IV. nagrada 10 dinarjev.

Reševalcem želimo obilo uspeha.