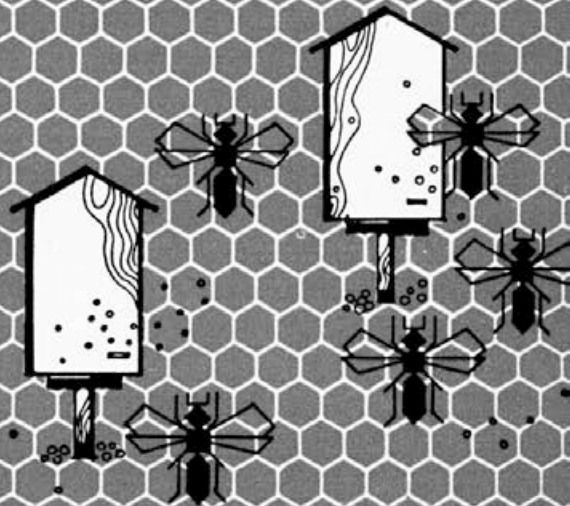
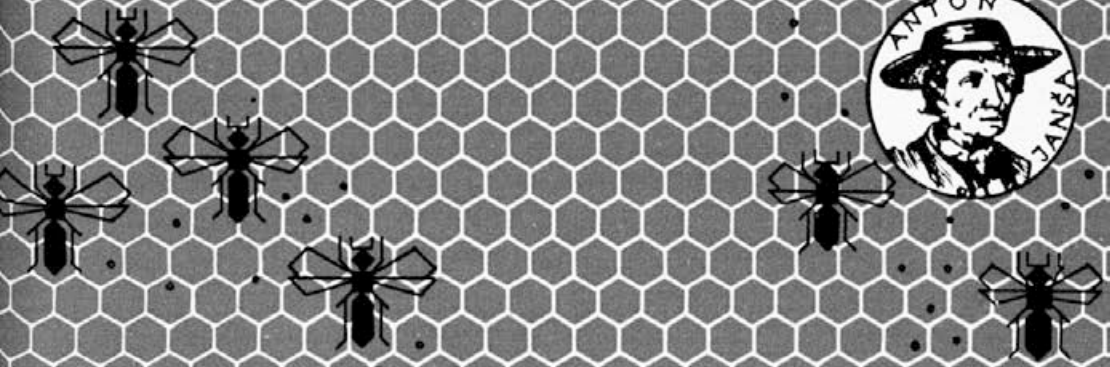


1960



števil. 10

# slovenski čebelar

### VSEBINA

Leopold Zor: Stare in nove ugotovitve o delitvi dela v čebelji družini . . . . .	225
Franc Cimerman: Pomen čebelarstva za sodobno kmetijsko proizvodnjo (Nadaljevanje in konec) . . . . .	230
Vladi Martelanc: Ali je naš sedanji način čebelarjenja res na razpotju (Nadaljevanje in konec) . . . . .	253
Julij Mayer: Čebelarjenje v kranjičih (Nadaljevanje) . . . . .	235

### NASA ORGANIZACIJA

Poročilo o 9. rednem občnem zboru Zveze čebelarskih društev za Slovenijo (Nadaljevanje in konec) . . . . .	237
Zgradili smo družinski čebeljak . . . . .	240

### PANJSKA KONČNICA KOT UVODNA VINJETA

Veter se poigrava s suhljatimi krojači.

### NA OVITKU

Poročilo opazovalnic za avgust. Predavanja. Zdravljenje z nosemakom. Vezava Slovenskega čebelarja. Zveza ima na zalogi. Oglas čebelarske družine Ljubljana.

List izhaja vsakega 24. v mesecu. Člani, ki plačajo letno članarino 650 din, ga prejemaajo zastonj. Izdaja ga Zveza čebelarskih društev za Slovenijo v Ljubljani, Miklošičeva cesta 50, tiska Triglavsko tiskarna v Ljubljani, ureja uredniški odbor. Odgovorni urednik: Vlado Rojce. Letna naročnina za nečlane 700 din, za inozemstvo 1000 din. Posamezna številka na 32 straneh stane 80 din, na 16 straneh 40 din. Odpovedi med letom ne upoštevamo. Kdor plačuje članarino v obrokih, se s prvim obrokom zaveže, da jo bo do konca leta v celoti poravnal. Isto velja, za naročnino. Številka čekovnega računa pri Komunalni banki v Ljubljani, Miklošičeva cesta



## STARE IN NOVE UGOTOVITVE O DELITVI DELA V ČEBELJI DRUŽINI

LEOPOLD ZOR

Čebelja družina ima svojevrstno podobo: razen spolnih živali, to je matice in trotov, je v njej na tisoče spolno nerazvitih samic-delavk, ki so nujno potrebne za obstoj skupnosti. Na videz brez počitka opravljajo najrazličnejša dela, tako v temačnem panju kot zunaj na prostem, kjer jih vidimo od zgodnje pomladi pa tja do jeseni, kako po cvetlicah nabirajo nektar in cvetni prah. V poletnem času, ko so najbolj zaposlene z nabiranjem, žive približno šest tednov, le posamezne nekaj dlje. V avgustu in septembru rojene pa za čudo doživijo pomlad, torej dočakajo starost 6 do 8 mesecev. Kot najkoristnejšim žuželkam — saj nam dajejo med in vosek ter oprahujejo cvetove — jim že od nekdaj posvečamo pozornost in občudujemo njihovo delo.

Človekova želja, da bi prodril v skrivnosti njihovega življenja, se je izpolnila šele tedaj, ko so iznašli stekleni opazovalni panj in ga tako izpopolnili, da je bilo mogoče v njem opazovati vse njihovo snovanje in gibanje. Zamisel takega panja pripisujejo slavnemu francoskemu fiziku in naravoslovcu Réaumurju (1683—1757).

Že starejši raziskovalci čebeljega življenja so vedeli, da vlada v panju določena organizacija dela, toda kako je delo porazdeljeno, katere čebele in kdaj ga opravljajo, je natančno raziskal šele Rösch leta 1925. Z opazovalnim panjem in metodo markiranja (Frisch 1922) je lahko uspešno pristopil

k reševanju tega problema. Markiral (zaznamoval) je primerno število pravkar poleženih čebel, jih nenehno opazoval v steklenem panju in dan za dnem zapisoval podatke o njihovi dejavnosti. S histološko preiskavo kontrolnih čebel je spoznal, kakšno je razvojno stanje krmilnih in voskovnih žlez v različnih življenjskih dobah.

Po Röschu mora vsaka čebela v svojem življenju po določenem vrstnem redu opraviti vse službe, ki jih terja družina. V prvih dneh čisti celice, nato oskrbuje zalego, a zatem gradi satje. S tlačanjem obnožine, pospravljanjem in odvzemanjem nektarja se notranja zaposlitev okoli dvajsetega dne življenja konča. Nekaj dni še stražari, nakar posveti preostali del svojega življenja nabiranju. Potemtakem je delitev dela določena s starostjo posamezne čebele in to tembolj, ker je Rösch lahko pokazal, da so tudi fiziološki pogoji za določena opravila izpolnjeni le v ustrezni starosti: krmilne žleze je našel popolnoma razvite zgolj od 6.—10., voskovne pa od 10.—20. dneva starosti. Da pa se čebele ne držijo vedno tega reda, je znano iz njegovega poskusa: ko je odvil družini vse mlade čebele, tako da je pretila zalegi lakota, ker ni bilo rednic, so prevzele stare čebele znova skrb za zalego. Podobno začno lahko mlade čebele, če izločimo nabiralke, nabirati nektar in cvetni prah ter tako po nekaj dneh nadomeste izgubo hrane. Videti je, da se lahko posamezna čebela vsaj v usodnem času ne glede na svojo starost tako prilagodi izrednim razmeram, da njeno delo zopet pomaga vzpostaviti harmonijo v družini.

Glede na Röscheve raziskave bi normalna delitev dela v čebelji družini potekala približno po naslednji shemi (Frisch 1957):

#### I. Odsek življenja (od 1.—10. dne) — doba notranje službe:

popolnoma razvite krmilne žleze	<table> <tr> <td>1.— 2. dan: čiščenje celice, gretje zalege</td> <td rowspan="3">} nerazvite voskovne žleze</td> </tr> <tr> <td>3.— 5. dan: krmljenje starih ličink</td> </tr> <tr> <td>6.—10. dan: krmljenje mladih ličink, zadnji dan prvi orientacijski izlet.</td> </tr> </table>	1.— 2. dan: čiščenje celice, gretje zalege	} nerazvite voskovne žleze	3.— 5. dan: krmljenje starih ličink	6.—10. dan: krmljenje mladih ličink, zadnji dan prvi orientacijski izlet.
1.— 2. dan: čiščenje celice, gretje zalege	} nerazvite voskovne žleze				
3.— 5. dan: krmljenje starih ličink					
6.—10. dan: krmljenje mladih ličink, zadnji dan prvi orientacijski izlet.					

#### II. Odsek življenja (od 11.—20. dne) — doba prehodne službe:

zakrnele krmilne žleze	<table> <tr> <td>11.—18. dan: odvzemanje medicinine, tlačanje obnožine, grajenje satja, orientacijski poleti</td> <td rowspan="2">} popolnoma razvite voskovne žleze</td> </tr> <tr> <td>19.—20. dan: stražarjenje</td> </tr> </table>	11.—18. dan: odvzemanje medicinine, tlačanje obnožine, grajenje satja, orientacijski poleti	} popolnoma razvite voskovne žleze	19.—20. dan: stražarjenje
11.—18. dan: odvzemanje medicinine, tlačanje obnožine, grajenje satja, orientacijski poleti	} popolnoma razvite voskovne žleze			
19.—20. dan: stražarjenje				

#### III. Odsek življenja (od 21. dne do smrti, 50 do 55 dni) — doba zunanje službe:

zakrnele krmilne žleze	<table> <tr> <td>nabiranje vode, medicinine in cvetnega prahu, oprraševanje cvetov</td> <td rowspan="2">} zakrnele voskovne žleze</td> </tr> <tr> <td></td> </tr> </table>	nabiranje vode, medicinine in cvetnega prahu, oprraševanje cvetov	} zakrnele voskovne žleze	
nabiranje vode, medicinine in cvetnega prahu, oprraševanje cvetov	} zakrnele voskovne žleze			

Röscheve ugotovitve je kasneje preverila Perepelova in jih v glavnem potrdila kot pravilne, medtem ko se nekateri drugi raziskovalci z njimi niso strinjali. Tako je Kratky (1951) ugotovil, da ne dosežejo krmilne žleze viška svoje dejavnosti šele šesti dan čebeljega življenja, ampak lahko že

tretji dan. Praviloma so te žleze delovale tudi še po dvanajstem dnevu, v normalnih razmerah do 48 dni, v abnormálnih do 78 dni. Soudek (1927) navaja, da začno krmilne žleze nazadovati šele z dvajsetim dnevom življenja. Milojević (1959) je sestavil družinico iz osemindvajset dni starih pašnih čebel in jih prisilil, da so znova prevzele oskrbo zalege (reaktivacija krmilnih žlez). Po Röschu (1930) lahko le še starejše panjske čebele obnove krmilne žleze, ne morejo jih pa več nabiralke. Himmer (1930), ki je sestavil družino iz pravkar poleženih mladic, trdi, da so vztrajale v njej nekatere čebele pri čiščenju celic od 4. do 42. dneva, pri oskrbovanju zalege od 7. do 41. in grajenju (izločanju voska) od 6. do 42. dneva. Haydack (1932) ugotavlja, da so bile v odsotnosti starejših delavk en dan stare mladice sposobne pokriti celice; drugi dan so krmile ličinke, tretji dan pa so bile že na straži. Prvi orientacijski izlet je bil od tretjega na četrti dan in štiri dni stare čebele so že nabirale cvetni prah. Öttingen (1949) je videl 26-, 25- in 24-dnevne čebele, ki so še odvezemale hrano, medtem ko so druge čebele nabirale že od sedmega dneva življenja. Z reaktiviziranjem krmilnih žlez se je ukvarjala tudi Filipović-Moskovljevićeva (1956). Ugotovila je, da lahko pride do te reaktivacije v določenih okoliščinah celo pri najstarejših pašnih čebelah, ter domneva, da je udejstvovanje čebel in organsko stanje krmilnih žlez odvisno predvsem od strukture družine.

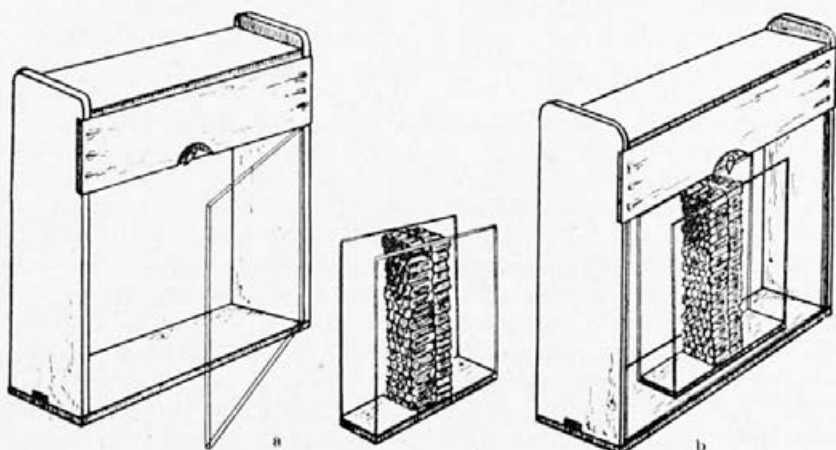
V poslednjem času si je Lindauer, učenec slovitega raziskovalca čebeljega življenja Karla Frischa, zadal nelahko nalogo, da vsa ta protislovja, ki so nastala po mnogih opazovanjih v dveh desetletjih, razčisti in dokončno določi, kako je pravzaprav porazdeljeno delo v čebelji družini. Njegova razprava »Prispevek k vprašanju delitve dela pri čebelah« (1952) nas preseneča predvsem z ugotovitvijo, da lahko čebela, z izjemo nabiranja, opravlja vedno več del drugo poleg drugega: čiščenje celic poleg oskrbovanja zalege in grajenja. (Naslov izvirnika: Ein Beitrag zur Frage der Arbeitsteilung im Bienenstaat, 1952; izšlo v »Zeitschrift für vergleichende Physiologie«.) Čiščenje, tlačenje obnožine in odzemanje nektarja lahko po Röschu poteka vzporedno, medtem ko se zdi, da potekajo glavna opravila, t. j. čiščenje celic, oskrbovanje zalege, grajenje in nabiranje precej ostro ločeno drugo za drugim. Naposled je Lindauer skušal odgovoriti na vprašanja: kakšna je delovna zmogljivost čebele, koliko ličink lahko vzgoji, koliko časa se ukvarja z grajenjem satja in koliko počitka si privošči v posameznih dneh. Uporabljal je pri teh raziskavah v glavnem enake metode kot prej Rösch, vendar jih je skušal nekoliko izpopolniti:

1. Ni markiral cele skupine čebel, ampak le eno samo čebelo in jo dodal opazovalnemu panju. Zato pa jo je lahko od tega trenutka pa vse do konca življenja natančno opazoval. Ni bilo težko dognati, ali opravlja v določeni starosti eno samo delo ali več del drugo poleg drugega. Tudi njeno delovno zmogljivost je lahko natančneje meril.

2. Histološko ni preiskal pri eni čebeli samo krmilnih ali voskovnih žlez, ampak oba žlezna sistema vedno istočasno. S tem se je moralo brezpogojno pokazati, ali se razvijajo krmilne žleze vedno ostro ločeno pred voskovnimi, ali pa sta lahko oba sistema istočasno v funkciji.

3. Do takrat so mogli čebele natančno opazovati le, kadar so delale izven satnih celic, tako pri grajenju, odzemanju nektarja, stražarjenju in po-

dobno. Če pa se je delavka mudila v celici, n. pr. pri čiščenju ali pitanju zalege, so sklepali o njeni dejavnosti pozneje po vsebini celice. Vedno bolj je začel pomišljati, ali je res, da krmilka pri vsakem obisku ličinkine celice odda tudi hrano; v nekem primeru se mu je zdel obisk za oddajo hrane prekratek, v drugem pa je trajal zopet predolgo (5—10 minut ali še več). Posebno sumljivo se mu je zdelo, kadar so se domnevne čistilke zadrževale v prazni ali z jajčecem opremljeni celici pol ure in več. Navsezadnje bi bile lahko to le lenivke, ki so si tu našle prijetno počivališče. Lindauerju se je naposled posrečilo pripraviti čebele do tega, da so prilepile satne celice po vsej njihovi dolžini na stekleno steno opazovalnega panja, kar mu je omogočilo neposreden pogled vanje od strani. Ko je opazoval življenje v odprtih, na steklo pritrjenih celicah, je odkril mnogo novega glede čiščenja celic, pitanja zalege in grajenja satja, o čemer bom poročal v naslednjih vrsticah.



Steklena omarica (opazovalni panj): a) razstavljena b) sestavljena

Oskrbovanje zalege. Ako opazujemo dalj časa oskrbovanje zalege v neki odprti satni celici, nas iznenadi, da zlezajo čebele med dvema krmljenjema ponovno v ličinkino celico in jo po kratki inšpekciji zopet zapuste, ne da bi kaj opravile. Včasih je ta obisk bežen, trajajoč največ dve do tri sekunde, često pa se zadrži čebela dalj časa v celici in jo zapusti šele po deseti ali celo dvajseti sekundi. Tudi pred vsakim krmljenjem je v celici takšna inšpekcija. Nikakor pa ni tako, kakor vneto zatrjuje Bernard (1951), da mora čebelja ličinka izločiti (secernirati) za krmilko nekaj dobrega in da ji ta šele potem dá hrano. Takrat še ni bilo jasno, ali daje krmilka hrano ličinki iz ust v usta, ali jo preprosto odloži v celico. Domnevali so, da je pri mladih ličinkah v rabi zadnji način, ker so vedno našli zraven ličinke na celičnem dnu obilo hrane. Odrasle ličinke pa naj bi prejemale hrano naravnost iz ust krmilk (Nelson 1924). Lindauer je temu problemu posvetil veliko časa, vendar ni niti enkrat opazil, da bi hrana šla iz ust v usta. Krmljenje opisuje takole:

Že med inšpekcijo se dojilja prepriča, kje leži sprednji konec ličinke, ko krmi, pa se obrne tako, da pridejo njene čeljusti precej tesno pred glavo

ličinke. Po eni do dveh sekundah se čeljusti odpro in se začno narahlo tresti. Med njimi izstopi kapljica, ki jo krmilka odrine na dno, ob stransko steno ali ob samo ličinko ter jo največkrat s čeljustmi nekoliko razmaže. Včasih se dogodi, da krmilka zgreši cilj in iztisne kapljico mlečka kar na hrbet ličinke. Toda ta hrana zanjo ni izgubljena, ker zdrsi z njenega hrbta navzdol, a ker se ličinka počasi, neprestano vrti v krogu, pride tako sama do nje. Hitrost tega vrtenja oziroma kroženja ni popolnoma enakomerna. Ličinka se takoj po krmljenju, posebno tedaj, če je na hrano zelo dolgo čakala, premika nekoliko hitreje proti mestu, kjer ta leži. Ko pa začne krme primanjkovati, je gibanje zopet počasnejše in tedaj natančno preišče vsak kot, če je kje še kaj ostalo. Nesporno je, da je s starostjo vrtenje hitrejše in pride zato več vrtljajev na določeni čas. Nekaj ur pred pokritjem celice pa je gibanje zopet znatno počasnejše. To je lepo razvidno iz naslednje Lindauerjeve tabele.

Starost ličinke v dnevih	0—1	1—2	2—3	3—4	4—5	5—5 <sup>1</sup> / <sub>2</sub>
Čas za 1 obrat v minutah	75	96	115	68	42	98

Čas, ki ga porabijo čebele za krmljenje, je prav tako različen: če spusti krmilka v celico majhno kapljico, se njene čeljusti že po 8—10 sekundah zapro. Tedaj traja krmljenje skupaj z inšpekcijo komaj pol minute, drugič pa lahko teče hrana iz njenih ust kar celo minuto. Če nadaljuje čebela s hranjenjem po kratki prekinitvi, traja to opravilo skupaj z inšpekcijo dve, izjemoma tudi do tri minute. Zgodi se celo, da se kaka obiskovalka mudi v ličinkini celici pet minut in še več. V tem primeru po vsej verjetnosti ne gre za nobeno krmilko, ampak za brezdelnico. Koliko časa porabijo čebele za celotno oskrbo ličinke od odložitve jajčeca do pokritja celice in koliko se jih pri tem udeje, kaže razpredelnica, ki je bila sestavljena na podlagi zapiskov o 272 ur trajajočih opazovanjih.

Vrsta dejavnosti	Potrošek časa za 1 ličinko	Število sodelujočih čebel
Pitanje	1 ura 49 min. 37 sek.	145
Obiski in inšpekcije	72 min. 1 sek.	1926
Pokrivanje in priprava za pokrivanje	6 ur 20 min. 4 sek.	657
Čiščenje celic (po odložitvi jajčeca)	54 min. 26 sek.	49
V celoti:	10 ur 16 min. 8 sek.	2775

(Dalje prihodnjič)

# POMEN ČEBELARSTVA ZA SODOBNO KMETIJSKO PROIZVODNJO

FRANC CIMERMAN

## Kako povečamo učinkovitost čebeljega oprasha

Kjer so večji kompleksi entomofilnih kmetijskih rastlin, je treba tudi poskrbeti, da se bodo pravilno oprashile. V nekaterih državah pripeljejo na taka mesta panje s čebelami, ki to delo najbolj opravijo (ZDA, Kanada, SZ, Avstralija). V SZ skušajo tam, kjer je le mogoče, združiti čebelarjenje na med s čebelarjenjem zaradi oprasha kmetijskih rastlin. Medpašne dobe izpolnjujejo z zasajanjem medovitih rastlin. V področjih, kjer ni drugih medonosnic ali jih je premalo, vključujejo v kolobar čebelarstva kulture. Sicer pa smotrno izkoriščajo polje, travnik in gozd. Pri vsem tem je važen ekonomski efekt. Kadar prevažajo čebele samo zaradi oprasha, skušajo z manjšim številom družin doseči zadovoljivo oprashitev. Priporočajo na hektar naslednje število panjev (Gluškov, 1958):

ajda . . . . .	2— 3
sončnica . . . . .	0,5— 1
esparzeta . . . . .	3— 4
sadno drevje in jagodičevje . . . . .	2— 3
lubenice, melone . . . . .	0,5—0,5
buče na prostem . . . . .	0,6— 1
buče v rastlinjaku . . . . .	10
rdeča detelja . . . . .	1
lucerna . . . . .	1

Čebele se pri oprashanju najbolj izkažejo, če so panji postavljeni v bližini posevka. Da bo oprashitev čimbolj enakomerna, naj bodo družine po možnosti razporejene ob vsem posevku. Kako pridelek pada z oddaljenostjo od čebelnjaka, prikazuje spodnja tabela (po Gluškovu, 1958):

### Produktivnost v različnih razdaljah od stojišča, izražena kot procent donosa kulture, ki je bila najbližja čebelam

Pri	20—50 m	300 m	400 m	600 m	800 m	1000 m
sončnica (Rostov) . . . . .	100		88		71	
sončnica (Krasnodar) . . . . .	100	85		76		
ajda . . . . .	100		74		61	
jablana . . . . .	100		95	81		78

Zelo važna je tudi živalnost čebeljih družin in njih fiziološko stanje. Slabiči in čebele v rojilnem razpoloženju se pri oprashanju ne obnesejo.



S posebnimi postopki skušajo povečati nabiralno vnemo čebel in jih usmeriti na določene kulture.

Prvi postopek sloni na dresuri čebel. Čebele privlači hrana oziroma dražljaj (vonj, barva), ki je z njo v zvezi. Čebele si zapomnijo tudi mesto vira nudene hrane. S krmljenjem sirupa, odišavljenega z vonjem cvetja določenega posevka, so povečali obisk čebel na njivi. Da so se čebele navadile tudi na mesto, so pitalnike postopoma premikali do njive (Gubin, Smaragdova, 1954). Ponomareva (1954) je uporabljala za vabo druge rastline, posejane v bližini osnovnega posevka. Seveda ne sme »vaba« izločati nektarja istočasno kakor glavna rastlina, ampak v drugem dnevnem času. Nektar mora prenehati izločati tik pred viškom cvetenja osnovne kulture. Trdijo, da je za uspešno usmerjanje čebel potrebna izbira več dražljajev (poleg okusnega in vonjalnega še vidnega).

Drugi način »aktiviranja« družin sloni na lakoti čebel po pelodu (Rakhmankulov, 1955). Družini poberejo obnožino, hkrati pa ji dodajo po več satov odprte zalege. Ako so dresirali družine z dišečim sirupom, je bil donos semena detelje 2,6 q na hektar, če so jim odvzeli zalego, pa 4,7 q na hektar. Spodnja preglednica kaže, kako vpliva stanje zalege in zaloga obnožine na izletavanje:

Število čebel z obnožino v %	Zaloga peloda norm.	Reducirana
samo zaprta zalega . . . . .	100 %	109 %
odprta zalega . . . . .	251 %	446 %

Nedvomno je ta metoda zelo pomembna za rastline, ki jih čebele obiskujejo predvsem zaradi peloda (črna detelja, lucerna i. dr.).

Končno moramo stremeti tudi za tem, da bi povečali sekrecijo nektarja entomofilnih rastlin. Posevke, ki izločajo veliko medičine, čebele zelo posejajo in zanje se ni bati, da bi bile slabo oprasene. Ta problem bi v glavnem morali reševati v treh smereh: 1. s primernimi agrotehničnimi ukrepi (način setve, gnojenje), 2. z izbiranjem dobrih medovitih sort za vsako podnebje posebej, 3. z upoštevanjem lastnosti medenja pri žlahtnjenju rastlin.

To niso morda muhavosti čebelarjev, ampak posegi v intenzivno kmetijstvo. v prvi vrsti gre za visoke pridelke na polju.

### Vrednost oprasovanja kmetijskih rastlin po čebelah

Težko je oceniti, kakšna je materialna vrednost čebeljega oprasovanja, ker ni mogoče natančno ugotoviti, kolikšen del odpade na druge oprasovalce in na samooprasitev. Ker vemo, da ima avtogamija v splošnem slab uspeh in da čebele cvetje najpogosteje obiskujejo, so njene zasluge za oprasovanje gotovo znatne. Leta 1917 je Berner izračunal, da je vrednost pridelkov, ki nastanejo po zaslugi čebel, v Nemčiji 1800 milijonov nemških mark. V SZ so leta 1955 primerjali v Leninovem kolhozu (Anap ob Črnem morju) donos nekaterih kultur (sadno drevje, lucerna, sončnica, melona) s čebelami in brez njih. Oprasitev po čebelah je dala dodaten pridelek, vreden 1.518.000 rubljev (Gutmašenko, 1954).

Po podatkih Zavoda za statistiko smo pridelali leta 1959 v Sloveniji naslednjo količino sadja oziroma semen raznih krmnih rastlin in oljnic:

ajda . . . . .	87.892	jablana . . . . .	359.484
črna detelja . . . . .	1.854	hruške . . . . .	61.270
lucerna . . . . .	767	kutine . . . . .	405
grašica . . . . .	485	češplje, slive . . . . .	109.121
sončnica . . . . .	13.386	breskve . . . . .	40.288
oljna repica . . . . .	11.688	mandeljni . . . . .	529
buče, seme . . . . .	20.249	marelice . . . . .	3.449
lan . . . . .	768	češnje . . . . .	47.119
buče, plodovi . . . . .	1.824.194	višnje . . . . .	1.580
dinje, lubenice . . . . .	4.396	jagode . . . . .	3.179
kumare . . . . .	56.158	maline . . . . .	2.825

Ti podatki predstavljajo velikansko denarno vrednost in so zelo pomembni za naše kmetijstvo, kakor tudi za celotno gospodarstvo. Nedvomno so poleg drugih činiteljev k temu mnogo pripomogle čebele.

Odkar so odkrili, da oprahujejo žuželke cvetje, je živa priroda v civiliziranem svetu zelo spremenila svoje lice. Prvotno naravno sožitje rastlin in živali je marsikje porušeno. Življenjski pogoji postajajo za mnoge insekte vse težji, zato jih je čedalje manj. Posebno mnogo žuželk, med katerimi je seveda precej škodljivih, vendar prav tako neškodljivih in koristnih, uničijo z raznimi kemičnimi sredstvi, insekticidi. Marsikdaj niti čebela ni varna pred njimi. Po drugi strani pa obsežne plantaže, kjer je na veliki površini zgoščenih ogromno cvetov, terjajo več oprahuvalcev, ki jih pa v naravi ni dovolj. Zato je čebela kot oprahuvalka vedno bolj pomembna in celo nenadomestljiva . . .

#### Uporabljena literatura

- Adamič F., 1956. Obnova naših sadovnjakov. Ljubljana.  
 Alex A. H., Thomas F. S., Warne B., 1950. Importance of bees in vetch seed production. *Ap. Bee World*. Vol. 31, A. A. 141/52.  
 Bohart G. E., 1960. Insect Pollination of Forage Legumes. *Bee World* Vol. 41, No 5.  
 Cimerman F., 1957. Nektariji, Dipl. delo.  
 Firbas F., 1954. *Spermatophyta* Ap. Lehrbuch der Botanik, 26. Aufl.  
 Gluhov M. M., 1955. Medonosnije rastenija. Selhozgiz, Moskva.  
 Gluškov N. M., 1958. Problems of Beekeeping in the USSR in Relation to Pollination. *Bee World*. Vol. 39, No 4.  
 Jenkinson J. G. and Glyne Jones G. D., 1953. Observations on the Pollination of oil Rape and Broccoli, *Bee World*. Vol. 34 No 9.  
 McGregor S. & Todd F. E., 1952. Cantaloup production with honey bees *Ap. Bee World*. Vol. 33. A. A. 177/53.  
 Meyerhoff G., 1955. Bäuerliche Bienenweide.  
 Miller J. F., 1956. Requirements for Pollination. *American Bee Journal*. Vol. 96 No 1.  
 Raič S., 1955. Kakšen pomen imajo čebele za čebelarje in skupnost. *Slov. čebelar* LVII, 7—8.  
 Rozov S. A., 1959. More bees for flowering orchards. *Ap. Bee World*. Vol. 40, A. A. 65/59.  
 Sodobno čebelarstvo I, II, 1955. ZCDS Ljubljana.  
 Tomažič G., Detela L., 1951. Botanika, Ljubljana.  
 Včelarska encyklopedie, 1956. Praha.  
 Youngken H. W., 1957. The value of medicinal plants to beekeeping. *Ap. Bee World*. A. A. 169/57.

# ALI JE NAŠ SEDANJI NAČIN ČEBELARJENJA RES NA RAZPOTJU

VLADI MARTELANC

Lansko leto sta nas obiskala zopet dva ugledna gosta, in sicer g. Gontarski in dr. Forster. Oba sta znana čebelarstva strokovnjaka. Po njihju zasluzi smo dobili uspešno zdravilo proti nose mavosti. Tudi ta dva sta si ogledala več naših čebelnjakov in mnogo fotografirala. Zelo pohvalno sta se izjavila o naši tehnici v medišču in našem enotnem panju. Ko sva ostala z gospodom Gontarskim na sprehodu v Iškem Vintgarju nekaj časa sama, sem mu zastavil isto vprašanje kot pred petimi leti prof. Vagtu in ga prosil, naj bo popolnoma objektivno ne glede na to, ako je naš gost. Njegova sodba o našem načinu čebelarjenja se je v glavnem ujemala z Vagtovo. Ko sem mu potem zaupal, da imamo pri nas nekaj mlajših reformatorjev, ki jim naš panj ni všeč in ga skušajo nadomestiti z ameriškimi, skoraj ni mogel verjeti, da bi bilo kaj takega mogoče. Dejal je, da naš panj nikakor ni slab, a ker se je splošno uveljavil in izpodrinil vse druge sisteme, bi moral biti za nas toliko več vreden. Nadalje je pripomnil, da je prešel pri nas paviljonski način čebelarjenja že tako rekoč v tradicijo in da nima pomena uvajati čisto drugo tehniko čebelarjenja, ki ne bi bila za naše pašne razmere najbrž niti najbolj primerna. Enotnosti, ki vlada v našem čebelarstvu, ne bi smeli rušiti, ker bi si s tem več škodovali kot koristili. Enakega mnenja je bil tudi dr. Forster. V njihovem čebelarstvu obratu, ki ga izkoriščajo predvsem za pridobivanje čebeljega strupa in v zadnjem času tudi za pridobivanje matičjega mlečka, imajo sicer uvedene Zandrove panje, ki se odpirajo prav tako od zgoraj kakor ameriškanci, toda zložene imajo v čebelnjakih v dveh vrstah in spodnje montirane na nekakih sankah, da jih lahko potegnejo iz vrste, kadar je treba v njih kaj opraviti. Pri listovnih panjih te naprave, ki niso ravno poceni, popolnoma odpadejo.

To so upoštevanja vredne izjave, ki morajo pregnati vse dvome o vrednosti našega panja. Ob tej priliki ne morem iti mimo vtisov, ki sem jih dobil v letošnjem januarju v južni Makedoniji, kjer sem naletel sredi raznih panjskih sistemov tudi na nekaj čebelnjakov z našimi panji. Govoril sem s predsednikom neke čebelarstva zadruga, ki čebelarji z 10 dadantovci, razpostavljenimi v malem vrtičku. Njegova želja je, da pride čimprej do paviljonskega z AŽ-panji. Povedal je, da si to želi še marsikateri drugi makedonski čebelar. Dejstvo, da prodira naš panj v razne dele naše države in da doživlja pozitivne ocene uglednih inozemskih strokovnjakov, nam bi moralo biti zadostno jamstvo, da smo oblečeni v čebelarstvo sukno, ki nam dobro pristoji, in bi je zato ne smeli zgolj iz neke modne ambicioznosti zamenjati.

Toda ne samo v Jugoslaviji, temveč tudi izven njenih meja pridobiva AŽ-panj na ugledu. Sedaj že pokojni goriški čebelar dr. L. Bobič je pred nekaj leti na pobudo italijanskih gospodarstvenikov prevedel Znidaršičevo knjigo »Naš panj« v italijanščino. Prevod je bil opremljen še s posebnim dodatkom o kasnejših izpopolnitvah AŽ-panja. Čeravno ne vem, kako je

sedaj z izdajo tega prevoda, lahko sklepamo, da bo ta odprl pot našemu panju preko meje v sosednjo Italijo.

Preden zaključim svoja razmišljanja, naj se dotaknem še članka, ki je izšel v dnevniku »Delo« 27. I. 1960 pod naslovom »Čebele so dobile zapupnico«. V tem članku beremo, da gre za obširen projekt Kmetijskoproduktivne zveze v Zalcu, po katerem naj bi v drevesnici Mirozan postopoma zrasel močan čebelarški obrat, ki naj bi se do leta 1965 dvignil kar na 5000 panjev. Nas zanimajo pri tem predvsem neka nova številčna odkritja, ki so nam bila do sedaj neznana. Oglejmo si jih! Povprečni letni donos v zadnjih 25 letih je bil v Savinjski dolini 30 kg na panj. Pri planiranju povprečnega letnega pridelka medu jemlje pisec iz previdnosti kot osnovo za kalkulacijo le 25 kg in ugotavlja, da bo dalo 5000 panjev v letu 1965 celih 75 ton medu. Pri tem pa se je grobo zmotil, ker bi dal posamezen panj glede na skupno količino 75 ton zgolj 15 kg letnega donosa. Pri 25 kg donosa na leto bi namreč moral biti skupen pridelek 125 ton. Ker ni bilo kasneje glede tega nikakega popravka, kalkulira navedena ustanova z napačnimi številkami v svojo škodo. No, pa pustimo to ob strani! Važneje je nekaj drugega. Ako so savinjski čebelarji prišli, kar se medenja v njihovi dolini tiče, šele sedaj po 25 letih s pravo »farbo« na dan, so se zelo pregrešili proti naši skupnosti, saj so s tem dopustili, da je šlo v vsem tem času na tisoče ton medu v izgubo. Toda, ker poznamo savinjske čebelarje, jih česa takega težko obdolžimo in si raje mislimo, da je kalkulant postavil za osnovo svojega računanja napačne številke. To je razvidno tudi iz tega, ker trdi, da je čebelarjenje v teh krajih zastarelo, kar pa je nelogično, kajti zastarelo čebelarjenje ne more dati kjerkoli v Sloveniji 30 kg letnega donosa.

Ob koncu še o tistih kvalificiranih čebelarjih, ki bodo posamezno oskrbovali po 1000 panjev. Rad bi vedel, kake vrste čebelarskih opravil bo pravilnik bodočega čebelarskega obrata predpisoval tem čebelarskim mojstrom. Mislim, da mora vsak tak ali tak poseg v čebeljo družino opraviti res več čebelar. Vsa kvalificirana opravila pa zahtevajo precej časa. Strogo vzeto, je nekvalificiranih opravil v čebelarstvu bolj malo, ako izvzamemo težaška dela pri prevozih, točenju in mogoče pri krmljenju. Pravijo sicer, da je v Ameriki čebelarjenje tako poenostavljeno, da v resnici lahko posameznik obvlada do 1000 panjev, ne smemo pa pozabiti, da je mogoče tam zaradi izdatnih paš marsikaj zanemariti, česar bi pri nas ne smeli. Dvomim pa, da v Ameriki nimajo opravka n. pr. s trotavostjo, brezmatičnostjo, rojenjem itd. Toda, če že obstoji tako novatorsko čebelarjenje, sem prepričan, da je v nas toliko ukaželjnosti, da se ga bomo kmalu oprijeli.

S temi vrsticami nisem hotel trmoglavo zagovarjati starokopitnosti, ampak sem iznesel le nekaj suhih dejstev, iz katerih naj si skušajo čebelarji ustvariti pravo sodbo. Takoj po vojni smo porabili velikanska sredstva za izgradnjo obsežnih družbenih in združnih čebelarstev, ki pa so zaradi nerentabilnosti ali iz drugih vzrokov po vrsti propadla. Le čebelarji — resnični ljubitelji čebel, ki so za svoje varovanke pripravljeni storiti in žrtvovati vse, so do sedaj častno ohranili čebele našim bodočim rodovom. To nalogo si mora postaviti tudi vsak čebelarški obrat, ki so mu na uporabo dragocena družbena sredstva.

(Konec)

# ČEBELARJENJE V KRANJCIH

JULIJ MAYER

Pozneje so izdelovali lesena prestrezala, ki so bila kranjčju podoben zabojček iz tankega lesa, le z razliko, da sta bili stranici poševno prirezani. Po vsej gornji dolžini je bila pribita mreža, da je bil zabojček svetel in zračen. Na ožjem koncu je imela gornja deščica po širini ozko režo, skozi katero je porinil čebelar zaklopno deščico in s tem prestrezalo zaprl.

Ko uporabljamo to prestrezalo, moramo zgornjo režo zamašiti z mokro cunjjo. Kadar se začne roj usipati iz panja, ga naglo pristavimo k žrelu in čebele veselo letijo vanj. Ko je ves roj v prestrezalu, ga zapremo z zaklopko in odložimo v senco, da se čebele umirijo in združijo v gručo. Ako čas dopušča, lahko kmalu potem roj pretresemo v pripravljeni kranjč, sicer pa to delo opravimo ob večernem hladu.

Panje z družji je kranjčar zlagal ob robu čebelnjaka in na straneh gornjih polic, da so mlade matice laže našle svoj dom ob povratku s prahe. Iz prakse mu je bilo namreč znano, da se mnogo mladih matic pogubi iz panjev, ki stoje v sredini čebelnjaka. Ko se mlade matice vračajo s prahe, jih močen curek vračajočih čebel mnogokrat potegne iz orientirane smeri in matica zaleze v tuj panj, kjer jo čebele zaradi neznanega vonja takoj napadejo in umore. Zato so imeli kranjčarji navado, da so na brade panjev, iz katerih so letale matice na praho, polagali bele kamenčke in kose rdeče opeke ali pritrdili košček papirja kričeče barve. Prepričani so bili, da se mlada matica po teh znamenjih bolje znajde in se zanesljiveje vrne v svoj panj.

Čebelar je potem posvečal veliko skrb družcem in jih stalno nadzoroval, da bi ugotovil, kdaj in katera matica se je srečno sprašila. Dobro znamenje je bilo, kadar so čebele iz družca začele prinašati obnožino. Nemirno beganje okrog žrela in otožno bučanje, posebno proti večeru, ko čebele ne izletavajo več, pa ga je opozorilo, da je panj izgubil matico na prahi. Vendar je bila pomoč naglo pri roki, saj je imel vedno kako matico, ki jo je bil ujel pri družcu z več maticami in priprl v matičnico. Vsekakor pa je imel še mnogo panjev z zreliimi matičniki. Poznim družcem je čebelar pomagal še posebej tako, da jim je od tretjega dneva dalje nekaj večerov pokladal med po žlicah v lesena korita, ki so bila tudi domače delo. S to dodatno klajo je vzpodbujal čebele, da so zgradile satje vsaj do polovice panja in tako dobile dobro osnovo za krepkega plemenjaka v prihodnjem letu.

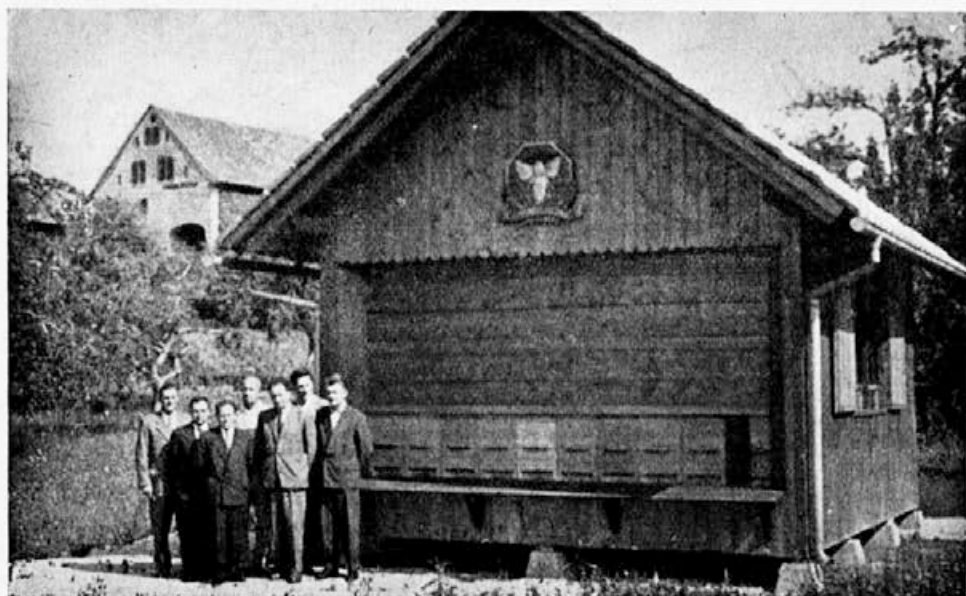
Kmalu so se v izrojenju začele oglašati nove matice in iz panja je neprestano odmevalo zamolklo petje. Nekako 4 dni pozneje je zapustil svoj dom tretjevca, ki je imel navadno po več nesprašenih matic. V rojevi gruči ali pozneje v panju se je med njimi vnel boj na življenje in smrt, dokler ni ostala ena sama matica. Tudi tretjevca je vsadil čebelar v kranjčja, vendar se je majhna gruča čebel skoro izgubila v panju. Zato so že v Janševi dobi takemu slabiču zožili prostor s tem, da so zadnjo končnico porinili daleč v panj. S pravilnim pitanjem so rojčku pomagali, da si je ustvaril še kar primerno gnezdo. Mnogokrat pa so čebelarji sami združevali po dva tretjevca, da so dobili močnejše roje. V poznejši dobi so si pomagali tudi tako, da so tretjevcu, ko se mu je matica že sprašila in začela zalegati,

deževnega dne zamenjali mesto s krepkim prvcem. Pašne čebele tega panja so dodobra okrepile slabiča, ki se je odtlej izborno razvijal in postal spomladski sposoben za prodajo. Prvcu pa se to puščanje krvi ni posebno poznalo, ker se je dan za dnem polegalo v njem mnogo mladice. Za zoževanje prostora so imeli ponekod blazinice iz vrečevine, ki so bile napolnjene z otavo ali suhim mahom in so jih porinili skoro do satovja. Te blazinice so uporabljali tudi tedaj, ko so kranjiče zazimovali.

V času naprednejšega čebelarjenja je čebelar vsajal pozne roje v panje, v katere je prej nalepil kose ali vsaj pasove mlajšega satovja. V dolgem in primerno ozkem pločevinastem koritcu je raztopil kolofonijo in ji dodal nekaj voska. V to raztopino je pomakal omenjene kose satovja in jih pritrdjeval na strop novega kranjiča po črtah, ki jih je bil potegnili vzporedno s stranicama in v potrebnem razmaku, kot stoji satje v čebeljem gnezdu.

Doba rojenja je bila končana, število panjev se je podvojilo ali celo potrojilo, a vendar je bilo najti med njimi kak panj, ki iz neznanega vzroka ni rojil. Takemu panju so rekli jalovec. Natrpan je bil s čebelami, satje izdelano do kraja in tudi veliko medu je že imel. Treba mu je bilo odpreti veho in mu dati nastavek, bodisi prazen panj ali pa družinico, ki se ji matica ni sprašila. Tako je čebelar mimogrede prešel od čebelarjenja na roje k čebelarjenju na med. Toda ti panji so bili že tedaj obsojeni, da jih na jesen uniči. Čebelaril je pač izključno na roje in ni cenil družin, ki niso hotele rojiti.

(Dalje prihodnjič)



Družinski čebelnjak v Sentjurju z gradbenim odborom v ospredju  
(Glej dopis str. 240!)

## POROČILO

### o 9. rednem občnem zboru Zveze čebelarških društev za Slovenijo

**Poročilo nadzornega odbora** je podal tov. Cvetko. Ugotovil je, da je bilo celotno poslovanje upravnega odbora v skladu s pravili Zveze in smernicami, ki jih je bil postavil lanskoletni občni zbor. Seje so bile vse sklepčne. Udeleževali so se jih tudi člani nadzornega odbora, kar jim je omogočilo, da so lahko sproti zasledovali delo v centralni organizaciji in v njenih podrejenih edinicah na terenu.

Nadzorni odbor je med letom dvakrat pregledal blagajniške knjige in našel vse v redu. Tudi tajniško poslovanje je bilo vedno ažurno. Prav posebno pohvalo pa zasluži predsednik tov. Majcen za požrtvovalno in nepristransko vodstvo. Nič manj požrtvovalni niso bili predavatelji, ki so z živo besedo vzgajali nove čebelarške kadre in usmerjali čebelarje k pravilnemu čebelarjenju.

Lišt je izhajal v redu. Naročniki so z njim na splošno zadovoljni in zato se njih krog stalno veča. Zaradi prenikave naročnine in neporavnanih dolgov pa je žal še vedno pasiven. Če bo šlo tako naprej, ga Zveza kmalu ne bo mogla več vzdrževati, kajti njena gmotna sredstva od leta do leta bolj kopne, zanj pa ni od nikoder primernega nadomestila. Tudi denar, ki smo ga vložili v izdajo »Sodobnega čebelarstva«, vse prepočasi prihaja nazaj. I. dela je prodanega komaj toliko, da so kriti stroški. II. dela pa mnogo manj. Dolžnost društev je, da pri razpečavanju teh knjig Zvezi pomagajo in poskrbe, da se čim bolj razširita med članstvom. Prav tako naj skušajo pridobiti čimveč kupcev za razglednice panjskih končnic, ki jih je Zveza založila in v to akcijo zopet vložila precejšnjo vsoto. Ko bodo razprodane, bo ostalo nekaj dobička, od katerega bo imelo korist predvsem članstvo.

Ob koncu svojega poročila je predsednik nadzornega odbora tov. Cvetko predlagal razrešnico vsem dosedanjim funkcionarjem Zveze. Sledil je kratek odmor, nakar se je začela debata.

**Razprava o poročilih.** Po podelitvi diplome tovarišu Kirarju, ki praznuje letos 50-letnico svojega čebelarškega udejstvovanja, se je kot prvi oglasil k besedi veterinarski inšpektor dr. Menina. Pojasnil je, kako je sedaj s pristojbinami pri ugotavljanju čebeljih bolezní. Po novih predpisih se mora vsak veterinarski zavod sam vzdrževati, to samofinansiranje pa diktira visoke cene za razne usluge in storitve, saj stane ena sama ura dela kar 600 din. Vendar se čebelarji lahko tem dajatvam izognejo, ker v predpisih veterinarskih ustanov o množičnih akcijah pri ugotavljanju in pobijanju živalskih kužnih bolezní čebel niso vštete. Zanje so še vedno v veljavi določila temeljnega zakona o varstvu živine pred kužnimi boleznimi, po katerih veterinarski stroški, če je preiskava odredjena po uradnem nalogu, ne gredo v breme posameznika, ampak jih morata poravnati občina oziroma okraj. Zato naj nihče ne pošilja vzorcev čebel neposredno v preiskavo, temveč preko uradnega veterinarja, ki to preiskavo odredi.

Nadaljnja debata, v katero so posegli tovariši Mihelič, Slander, Kirar, in Verbič, je pokazala, da bi bilo treba preiskovalno mrežo razširiti, občine pa pripraviti do tega, da vstavijo v svoje letne proračune primerne zneske tudi za preglede čebel. Potreben denar si bodo pač morale preskrbeti s povečanjem davkov ali iz drugih dajatev občanov.

V zvezi s tem je omenil tov. Resman, da pripravlja DOZ kolektivno zavarovanje čebel, v katero bi bili za dokaj nizko premijo vključeni tudi pregledi, zdravljenje in preventiva. Pravilnik za tako zavarovanje je že sestavljen in marsikje, kot n. pr. v Trebnjem, je DOZ po tem načinu poizkusno zavaroval večje skupine čebelarjev. V kratkem bo sklican sestanek zastopnikov čebelarških društev in čebelarških odsekov pri kmetijskih združenjih, da se o vsem tem natančneje pogovorijo in dokončno določijo obliko zavarovanja.

Tov. Višnar iz Jesenic je dvomil, da bo to zavarovanje uspelo, ker bodo najbrž premije previsoke, DOZ pa bo

skušal na različne načine zmanjševati odškodninske zahtevke ali se plačilo odškodnine sploh izogniti. To mu je znano iz lastne izkušnje. Lansko pomlad mu je padlo zaradi nose mavosti 11 panjev, a zanje odškodnine ni prejel, kljub temu, da je škodo pravočasno prijavil. Nasprotno pa je bil tov. Češnovar iz Gorice prepričan, da DOZ pri kolektivnem zavarovanju ne bo iskal pretiranih dobičkov. Akcija bi bila v korist vseh čebelarjev, vprašanje pa je, kako jo naj izvedemo: ali preko Zveze ali preko posameznih čebelarskih društev. O tem se bo treba še pogovoriti, najbolje na sestanku, ki ga namerava sklicati DOZ.

Tov. Šerak iz Murske Sobotice je povedal, da je pri njih poizkusno zavarovanih že več čebelarskih družin. Z dosedanjimi rezultati so zadovoljni in morejo kolektivno zavarovanje samo priporočati. Zdi se mu pa potrebno, da bi uvedli istočasno s tem zavarovanjem tudi obvezen pregled čebeljih družin. Ta naj bi bil vsaj enkrat na leto, a še boljše spomladi in jeseni. Tedaj bi morali dati pregledati svoje panje ne samo člani, temveč tudi neorganizirani čebelarji, ki so največ krivi, da se nalezljive bolezni med čebelami tako širijo. Važno je nadalje, da bi dobili, kot je to v drugih državah, za jesensko krmljenje čebel čist sladkor po znižani ceni. Če pa mora že biti pomešan z žaganjem, naj bo mešanje toliko pošteno, da ne bo v eni vreči polovica žaganja, a v drugi skoraj nič. Sladkor za krmljenje čebel je pomemben zlasti v hojevih letinah. Tedaj je treba z njim nadomestiti čim več medu v zazimljenih družinah. Ker pa je cena sladkorja previsoka, čebelarji tega ne store in posledica je, da postanejo njihove čebele spomladi nose mave. Potemtakem je lahko tudi cena sladkorja vzrok za izbruh nose mavosti.

Tov. Šlander je bil mnenja, da se mora Zveza kljub dosedanjim neuspehom še naprej boriti za znižanje cen sladkorja, ki je namenjen čebelam. Zavzel se je tudi za obvezen vsakoletni pregled čebeljih družin in priporočil novemu upravnemu odboru, da razmišlja, kako bi ga izvedli.

Tov. Mihelič se je dotaknil vprašanja čebelarskega muzeja v Radovljici. Muzej je ustanovljen in odprt za javne obiske, vendar ne napreduje, ker ga čebelarji premalo podpirajo. Vsaj tista

čebelarska društva, ki niso v zadregi zaradi denarja, bi morala vsako leto prispevati za njegovo izpopolnitev primerne zneske. Posameznik pa lahko pripomore k njegovemu napredku tako, da zbira starinske čebelarske predmete, ki jih je še mnogo najti v opuščeni čebelnjakih in na podstrežjih hiš s čebelarsko tradicijo.

Tov. Belec je grajal malomarnost tistih društev, ki niso poslala svojih zastopnikov na letošnji občni zbor Zveze. Prav gotovo ni prišlo do tega zgolj zaradi pomanjkanja denarja, ampak bolj zaradi pomanjkanja organizacijske zavesti. Naša naloga naj bo, da delo v teh društvih pozivimo, če pa bi s tem ne uspeli, jih spremenimo v družine. Po obstoječih pravilih mora imeti društvo vsaj 60 članov in zato ni prav, da trpimo manjša društva, ki največkrat niso zmožna življenja in so nastala predvsem zaradi osebnih razprtij ali sebičnih namenov, da bi sama razpolagala s čebeljimi pasišči.

Seznami članov ne prihajajo pravočasno in zato ni mogoče na občnem zboru statistično prikazati prave slike naše organizacije. Po sklepu zadnjega občnega zbora so člani naše organizacije samo tisti čebelarji, ki so naročeni na Slovenskega čebelarja. Tega sklepa se je treba dosledno držati in zavračati vsako izjemo.

Po poročilu nadzornega odbora leži v Zvezinem skladišču še cela skladanica teoretičnega in praktičnega dela Sodobnega čebelarstva. Knjigi sta za izobraževanje članstva zelo pomembni in zato je dolžnost društev, da jih čimveč razpečajo.

O dodeljevanju in pravilni zasedbi čebeljih pasišč smo izdelali že več osnutkov, nismo pa dosegli, da bi bil kateri izmed njih uzakonjen. Zveza naj si še naprej prizadeva, da pridemo vsaj do pravilnika o izkoriščanju ajdove paše, dokler pa se to ne zgodi, naj društva rešujejo po lastni uvidevnosti spore med prevaževalci in domačimi čebelarji. Biti pa morajo pri tem čimbolj objektivni. Imamo kraje, kamor ne puste na pašo nikogar. Geslo takih ljudi je: paša je naša in nihče drug je ne sme izkoriščati. Takemu samoljubju je treba stopiti pošteno na prste.

Ker ni imel k poročilom nihče več nobene pripombe, je delovni predsednik



tov. Šlander vprašal delegate, če se z obračunom strinjajo. Odobrili so ga soglasno, nakar je prejel dosednji upravni in nadzorni odbor razrešnico s pohvalo.

**Volitev članov v novi upravni in nadzorni odbor.** Predsednik kandidacijske komisije tov. Benko je predlagal naslednjo listo:

Ožji upravni odbor: Ivo Majcen, Stane Mihelič, Peter Močnik, Slavko Raič, Anton Verbič, Vlado Rojec, Maks Avšič, Valentin Benedičič, Franc Cimerman, Edo Senegačnik, dr. Jurij Senegačnik, ing. Maks Hlešič in Maks Gregorc.

Širši upravni odbor: Janko Bellec, Alojz Benko, Ivan Bizjak, dr. Radovan Bratina, Pavle Breclj, Franc Češnovar, Rudolf Galob, Franc Gradišar, Janez Kure, Jože Lampe, Janko Marolt, Miha Mikec, Franc Resman, Joško Šlander in Ivan Zunko.

Nadzorni odbor: Franc Cvetko, Vlado Martelanc in Stane Potokar.

Lista je bila na predlog tov. Štoka iz Krškega izpopolnjena še s kandidatom Martinom Kinkom, nakar je bila soglasno sprejeta.

**Delovni načrt za prihodnje leto** bo izdelal novi širši upravni odbor na podlagi predlogov in sklepov, ki so se izkristalizirali iz debate o poročilih na občnem zboru. Teh predlogov je deset, in sicer:

1. Čebelarji naj se povežejo z občinskimi veterinarji in skušajo doseči, da bodo preiskave čebel iz sumljivih panjev finansirale občine iz svojih proračunov.

2. Prizadevati si je treba, da zajame kolektivno zavarovanje čebel, ki ga pripravlja DOZ, čim širši krog čebelarjev. Proučiti je treba možnost, da bi bil vsak naročnik Slovenskega čebelarja avtomatično zavarovan vsaj proti nosestavosti.

3. Najti je treba gmotna sredstva za obvezne letne preglede čebel.

4. Čebelarska društva in družine, kakor tudi posamezni člani, naj pomagajo izpopolniti naš čebelarski muzej bodisi z denarnimi prispevki ali z zbiranjem panjskih končnic in drugih čebelarskih starinskih predmetov.

5. Zveza naj si še naprej prizadeva, da bodo dobili čebelarji za jesensko pitanje čebel čist sladkor po znižani ceni.

6. Neaktivna čebelarska društva je treba poživiti ali jih spremeniti v družine.

7. Izvesti je treba široko propagando za razpečevanje obeh čebelarskih knjig in razglednic panjskih končnic, ki jih je založila Zveza.

8. Število članstva je treba dvigniti in poskrbeti, da bodo vsi organizirani čebelarji naročeni na naš strokovni list.

9. Dokler ne izide posebna uredba o razdeljevanju pasišč, naj čebelarska društva sama pazijo, da bodo paše pravilno izrabljene.

10. Vsi se moramo truditi, da pride do enotne čebelarske organizacije, ki bo združevala privatni, državni in združni sektor.

K tem predlogom je dodal tov. Majcen še poseben predlog, po katerem naj bi imel pravico do čebelarjenja le izprašan čebelar.

**Proračun za leto 1960/61** izkazuje 3.996.000 dinarjev izdatkov, predvidenega kritja pa je le 3.744.000 din. Reprezentančni stroški so razmeroma majhni, čeprav je napovedan obisk tridesetih slovenskih čebelarjev iz avstrijske Koroške, ki jih bo morala Zveza pogostiti. Tudi pri drugih postavkah smo do skrajnosti varčevali ter prevrgli nekatere izdatke, kot n.pr. plačevanje predavateljev in izrabo filmov na društva. Visoka pa je postavka za pobijanje čebeljih kužnih boleznih, ker so v tej vsoti vpošteti tudi stroški za skripta, ki jih pripravlja Zveza in Veterinarska inšpekcija za izvežbanje pregledniškega kadra.

Proračun je občni zbor v celoti sprejel skoraj brez vsake debate. Nato je vzel v pretres predloge in pritožbe društev. Prijavilo pa jih je samo mariborsko društvo. Objavljeni so bili v poročilu o poteku občnega zbora tega društva v 6. številki Slovenskega čebelarja. Občni zbor se je s predlogi strinjal in naročil upravnemu odboru, da jih realizira.

**Pri slučajnostih** se je tov. Majcen v imenu novega upravnega odbora zahvalil za zaupanje, še posebej pa mariborskemu društvu za trud, ki ga je imelo s pripravami za letošnji občni zbor Zveze. Njen prihodnji občni zbor naj bi bil po njegovem mnenju na Primorskem, in sicer v Gorici ali pa v Postojni. Nekateri delegati so se navduševali za Mursko Soboto, pri glasovanju pa se je večina izjavila za Majcenov predlog.

Ob koncu je tov. Roj ec priporočil, da naj pošljejo zborovalci kakor vsako leto tudi letos udanostno brzovjavko predsedniku Izvršnega sveta tov. Kra jger ju, kar so delegati z navdušenjem sprejeli. Ker je bil s tem dnevi red izčrpan, se je predsednik tov. Slan der zahvalil prisotnim za sodelovanje in 20 minut po 14. uri zaključil občni zbor.

(Konec)

## ZGRADILI SMO DRUZINSKI ČEBELNJAK

Tradicija čebelarjenja je v šentjurski okolici zelo stara. Organizirano delo v okviru čebelarske družine se je začelo že leta 1906. Od tega leta do danes, to je, polnih 54 let, deluje v Šentjurju čebelarska družina, ki skrbi za povezavo čebelarjev, za strokovni dvig članstva in napredno čebelarstvo. V vseh letih obstoja je dosegla družina lepe uspehe pri teoretični in praktični izobrazbi čebelarjev.

V težnji za nadaljnjim napredkom nas je vsa zadnja leta prevevala misel, kako bi zgradili družinski čebelnjak. Čutili smo potrebo po lastni strehi, lastnih panjih in lastnih sredstvih, ob katerih bi se praktično izpopolnjevali naši čebelarji, predvsem pa naša mladina, ki nas bo z leti v naši čebelarski dejavnosti zamenjala.

Na občnem zboru družine, 25. januarja 1959 je bil sprejet sklep o zgraditvi čebelnjaka ter izvoljen gradbeni odbor, ki so ga sestavljali tov. Karel Ferlež, Pepi Jančič, Blaž Primožič, Franc Kačičnik, Rudi Ferlež, Tone Koželj, Franc Zmaher, Franc Knez in Ernest Rečnik. Dobra volja članstva in gradbenega odbora, predvsem pa gonilna sila tov. predsednika Karla Ferleža sta pomagali do uspeha. Pot do cilja je bila dokaj naporena, saj smo začeli z delom brez finančnih sredstev. Pričeli smo z lesno nabiralno akcijo, ki jo je skoraj v celoti organiziral in izvedel tov. predsednik. Nabrali smo 22 m<sup>3</sup> hlodovine. Prvi in največji darovalci so bili naši člani čebelarji, tem pa so se priključili še ostali kmetje. Ves les smo sežagali pri LIP-u »Bohor« v Šentjurju ter plačali samo efektivne stroške. Vsa dela okoli zlaganja in sortiranja lesa so bila opravljena udarniško. Vseh 12 betonskih stebrov je izdelal pokojni Pepi Jančič, ki je bil silno agilen in požrtvovalen. Po zamisli odbora je tov. Tone Koželj iz-

delal načrt in pričeli smo graditi. Ko smo že imeli kaj pokazati, nas je podprl ObLO-Šentjur s 50.000 din, Čebelarsko društvo v Celju s 30.000 din in Zveza čebel. društev v Ljubljani z 20.000 din.

Uprava Kmetijske šole v Šentjurju nam je odstopila primeren prostor ter prispevala les in vožnje s traktorjem. Deske smo skobljali pri podjetju ALPOS, ki nam je tudi darovalo aluminjasto mizo in dva stola. Kipar tov. Podkrižnik nam je izdelal brezplačno prekrasen čebelarski emblema. Vsem darovalcem smo za njihovo uvidevnost prav hvaležni.

Ko je bila stavba pod streho, smo bili vsi zelo veseli in ponosni, saj smo tako rekoč iz nič nekaj ustvarili. Manjkalo nam je le še tisto, za kar smo stavbo zgradili; ni bilo panjev, ni bilo čebelic. Ker je zmanjkalo finančnih sredstev, smo z notranjim posojilom med čebelarji zbrali 95.000 din, kupili 10 novih AŽ-panjev in jih naselili z družinami, ki so jih darovali naši člani. Darovalci družin so bili: Karel Ferlež 3, Kmetijska šola 1, Rudi Ferlež 1, Franc Kačičnik 1, Franc Skobrnc 1, Miha Vrhovšek 1, Polde Heine 1, Andrej Polak 1 in, kar moramo posebej pohvaliti, tov. Kresnik, tajnik društva v Celju 1 družino v spomin na pokojnega Pepija Jančiča.

Ko smo končali vsa dela in štalico napolnili z živinico, je prišel 8. maj 1960, ko smo slavnostno izročili čebelnjak svojemu namenu. Ob množični udeležbi čebelarjev iz Šentjurja ter bližnje in daljne okolice, zastopnika Zveze, tov. prof. Senegačnika iz Ljubljane in tajnika društva v Celju, tov. Kresnika je potekal primeren kulturni program. Predvajanju čebelarskega filma je sledila čebelarska veselica, ki je bila kljub hladnemu vremenu izredno dobro obiskana. Zelo smo se čutili počaščene, ko je pozno popoldne pripeljal velik avtobus delegate z občnega zbora Zveze, ki je bil tisti dan v Mariboru. Tako so se lahko ljudje, ki v čebelarstvu nekaj pomenijo, na lastne oči prepričali, da v naši družini res delamo.

Še nekaj o razsežnostih čebelnjaka. Vanj lahko postavimo 30 panjev; sedaj jih imamo 10. Za panji je velik prostor, opremljen s klopmi, kjer lahko prisostvuje predavanjem 35 poslušalcev. Stegne so dvojne. Po ocenitvi je vreden čebelnjak z inventarjem vred 800.000 din.

Ernest Rečnik

## POROČILO ZA AVGUST

V prvih dveh dekadah avgusta je bilo nestalno vreme s pogostimi padavinami in sorazmerno prenizkimi temperaturami. V zadnji mesečni tretjini pa se je nad Balkanom pojavil anticiklon in nastopili so lepi, suhi in topli dnevi.

V splošnem so si čebele v tem mescu nabrale borno zalogo, in sicer predvsem proti koncu mesca, ko je bilo vreme precej ugodno. Otava je dala nekaj malega. Ajda je zacvetela okoli dvajsetega avgusta, a so jo vetrovi ovirali pri izločanju nektarja. Hoja je ponekod vztrajno medila ves avgust (Zerovnica-Postojna, Selnica ob Dravi, Podtabor-Struge), vendar muhasto vreme ni dopustilo, da bi prišlo medenje do viška.

**Dražgoše-Šk. Loka:** Na jelki in smreki se čebele niso zadržavale, nanosile pa so malo, katere izvora nisem mogel ugotoviti. Neke ušice sem opazil na spodnji strani listov bukve, a o kakih sladkih kapljicah ni bilo sledu.

**Selnica ob Dravi:** Roji so bili sredi mesca tako »suhi«, da smo jih morali krmiti.

**Pušča-Bistra:** Meta na Lonjskem polju je dala primerno zimsko zalogo, na Mokrem polju pa nekaj več. V Gorskem Kotoru je hoja v presledkih izločala malo ves mesec. V tretji dekadi je v Liki zamedil žepek (do 1.50 kg dnevno), v Dalmaciji, na otokih in v Primorju pa je bilo slabše.

Kraj opazovalnice	Donos ali poraba v			Skupno pridobil ali porabil dkg	Srednja mesečna temperatura °C	Dnevi			Sončni sij v urah
	I.	II.	III.			izletni	dnevni	s snežno odejo	
	mesečni tretjini dkg								
Breg-Tržič . . . . .	- 90	- 60	+ 510	+ 160	18,3	27	15	0	221
Dražgoše-Šk. Loka . . . . .	- 90	+ 20	+ 600	+ 530	15,3	29	9	0	181
Zerovnica-Postojna . . . . .	+ 70	+ 20	+ 105	+ 195	—	51	16	0	208
Rogatec . . . . .	+ 70	+ 80	+ 150	+ 500	18,1	51	7	0	183
Lovrenc na Poh. . . . .	+ 100	+ 55	+ 565	+ 700	18,7	51	12	0	260
Selnica ob Dravi . . . . .	- 20	- 60	+ 250	+ 150	19,1	50	12	0	258
Lovrenc na Drav. p. . . . .	+ 65	+ 70	+ 55	+ 190	16,2	51	10	0	241
Cezanjevci-Ljutomer . . . . .	+ 70	+ 50	+ 530	+ 480	19,5	50	9	0	248
Bučkovci-Videm . . . . .									
ob Ščavnici . . . . .	+ 20	+ 20	+ 240	+ 280	19,2	50	7	0	250
Prosenjakovci-M. Sobota . . . . .	- 70	+ 30	+ 260	+ 220	18,5	51	12	0	225
Lendava . . . . .	+ 150	- 50	- 60	+ 70	—	50	14	0	211
Pušča-Bistra . . . . .	+ 50	+ 75	+ 520	+ 695	20,2	51	10	0	285
Podtabor-Struge . . . . .	- 70	- 50	+ 640	+ 540	—	51	16	0	189
Svibnik-Črnomelj . . . . .	+ 115	+ 60	- 555	+ 510	—	51	6	0	341
Ljubljana . . . . .	—	—	—	—	19,6	—	14	0	225
Povpreček . . . . .	—	—	—	+ 358,5	—	—	—	—	—

## PREDAVANJA

Delo v čebelnjakih pojema in bliža se čas teoretičnega izobraževanja čebelarjev. Nekatera društva so že zaprosila Zvezo, da jim pošlje predavatelja. To naj store tudi druga društva, da bo mogoče predavanja, zlasti če jih spremlja predvajanje filma, pravilno razporediti. Za vsakokratno uporabo filma računa Zveza 1000 din odškodnine. Odškodnina se zbira v posebnem skladu, ki je namenjen za nabavo novih filmov. Glede stroškov za predavanja pa velja še vedno sklep plenuma iz leta 1958. Tedaj je bilo rečeno:

Načeloma plačujejo predavatelje društva, delegate za društvene občne zборе pa Zveza. Le v primeru, ko je predavatelj hkrati Zvezin delegat na društvenem občnem zboru, prevzame stroške zanj Zveza. Če društvo ne plača predavatelja takoj po predavanju, prejme ta denar za potne izdatke in dnevnicu po predloženem obračunu pri Zvezi, tajništvo Zveze pa nato obvesti društvo, koliko dolguje. Društvo mora poravnati svoj dolg najkasneje v 14 dneh po prejetju obvestila. Zgolj za društva, ki so v taki finančni stiski, da bi predavatelja ne mogla plačati, bo prevzela to obveznost Zveza, vendar ne naknadno, temveč z odobritvijo predavanja. Zato mora društvo v svoji prošnji za predavatelja navesti, da ga bo samo plačalo, ali pa zaprositi, da nosi stroške zanj Zveza. Če to v prošnji ni posebej navedeno, je mišljeno, da plača predavatelja društvo. Zveza lahko pristane tudi na delni prispevek k stroškom.

Družinska predavanja spadajo v delovna območja pristojnih društev. Če pa bi kaka družina le želela imeti Zvezinega predavatelja, mora zanj zaprositi preko društva. Društvo, ki tako prošnjo priporoči, prevzame za družino vse obveznosti.

## ZDRAVLJENJE Z NOSEMAKOM

tik pred dopolnjevanjem zimske zaloge se po novejših ugotovitvah ne splača. Čebelarji naj noseimak prihranijo in naj ga uporabijo raje spomladi, zlasti če bi videli, da se jim čebelje družine ne razvijajo tako, kot bi se morale. Naj-uspešnejše je preventivno pitanje v poznem poletju, n. pr. v juliju ali v prvi polovici avgusta, pod pogojem seveda,

da ni nobene paše. Tedaj je treba dati vsaki družini v presledkih enega dneva tri litre zdravilne raztopine. Raztopina mora biti precej redka. Na  $\frac{3}{4}$  litra vode odmerimo 25 dkg sladkorja (razmerje 3:1), na vsak liter raztopine pa dodamo po eno tableto nosemaka. Da raztopino čebelje raje jemljejo, primešamo vsakemu litru še žlico medu. Nosemak ima Zveza vedno na zalogi.

## VEZAVA SLOVENSKEGA ČEBELARJA

Tisti, ki so dali vezati lanski ali katerikoli prejšnji letnik Slovenskega čebelarja, naj se zglase v tajništvu Zveze na Miklošičevi cesti 30 in naj dvignejo svoje vezane izvode. Kdor želi, da mu jih pošljemo po pošti, naj to sporoči tajništvu po dopisnici.

Kakor vsako leto bomo tudi za letošnji letnik poskrbeli skupno vezavo v originalnih platnicah. Naročila bomo sprejemali takoj po Novem letu, ko bo letnik zaključen.

## ZVEZA IMA NA ZALOGI

stare letnike Slovenskih čebelarjev, ki jih oddaja po znižani ceni, in sicer:

letnike 1950, 1951, 1953 in 1954 po	200 din
letnika 1956 in 1957 po . . . . .	400 din
letnik 1953 vezan (zelo malo izv.)	400 din

Od ostalih povojnih letnikov je mogoče dobiti samo nekatere posamezne številke.

Sodobno čebelarstvo I. del . . . 1.350 din

Sodobno čebelarstvo II. del . . . 2.350 din

Razglednice panjskih končnic v štirih barvah:

posamezna razglednica . . . . .	30 din
serija 10 razgl. v orig. ovitku .	300 din

Pri večjem naročilu imajo člani znaten popust. Priporočamo zlasti začetnikom, da izkoristijo ugodno priliko in si preskrbe knjige, ki bodo imele zanje trajno vrednost.

## ČEBELARSKA DRUZINA LJUBLJANA

obvešča svoje člane, da bo priredila to jesen serijo predavanj, od katerih bo prvo 17. novembra ob 19. uri v prostorih klasične gimnazije. Predaval bo prof. Edi Senegačnik o vzreji in odbiranju matic. Kdaj bodo nadaljnja predavanja, bo objavljeno v Slovenskem čebelarju.