



## Presegli načrtovano količino panjev

V Mizarstvu Litija, enem najmanjših delovnih kolektivov v občini, saj zaposluje le 28 delavcev, smo skušali izvedeti kaj več o planih delovne organizacije za letošnje leto.

Tudi letos bo sodelovanje z Medexom predstavljalo 60 % vse njihove realizacije, ostalo pa so dela po naročilu. Pravkar se dogovarjajo tudi s Slovenjalesom za izdelavo posebnih stojal za rože, ki bi jih izvažali na ameriško tržišče. Zaenkrat je govora o 2000 kosih, kar bi pomenilo približno 285 milijonov starih dinarjev.

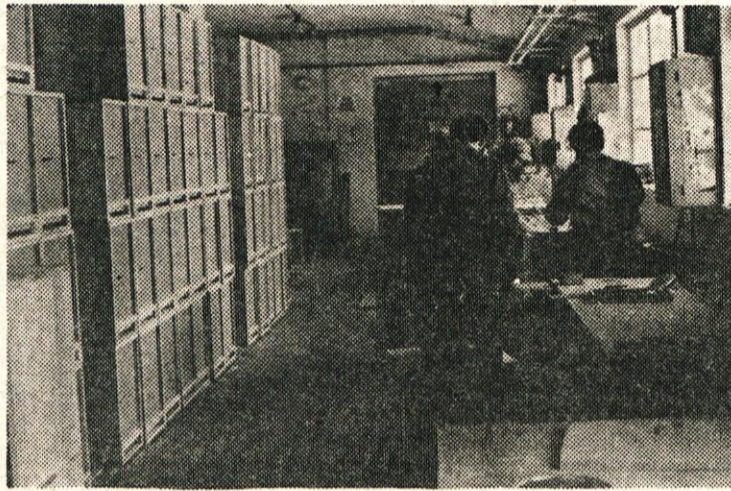
Samoupravni sporazum s HP Medexom, sklenjen pred tremi leti, je pokazal dobre rezultate. Mizarstvo zanje izdeluje panje. Lansko dobavno količino so celo presegle za 300 panjev.

Za leto 1983 so sklenili pogodbo za 3800 panjev in 50.000 satnih okvirčkov, kar pomeni najpomembnejšo postavko v njihovi proizvodnji. S pomočjo mednarodnega kredita IFC za pospeševanje malega gospodarstva v vrednosti 235 milijonov dinarjev so zamenjali iztrošene stroje in delno povečali kapacitete. Tudi Medex je vložil sredstva za posodobitev in razširitev proizvodnje v znesku 191 milijonov, kar predstavlja 46 % vrednosti, predvidene za rekonstrukcijo proizvodnje panjev. Medex jim je tudi garant pri

pokrivanju deviznih obveznosti za nabavo strojne opreme.

S svojim poslovnim partnerjem torej dobro sodelujejo. Zeleni pa bi več pravih dohodkovnih odnosov v takšnem obsegu, kot je dogovorjeno s sa-

moupravnim sporazumom, vse preveč namreč še vedno temelji zgolj na trgovinskih odnosih. V Mizarstvu predvidevajo, da bo poslovni uspeh za lansko leto pozitiven, seveda pa natančnejši podatki trenutno še niso znani.



Izdelava panjev za Medex je glavna proizvodna programa litijskega Mizarstva. (Foto: T.B.)

## OKROGLA MIZA O ZAPOSLOVANJU

Občinska konferenca ZSMS Litija je 1. februarja organizirala okroglo mizo o gospodarski situaciji in zaposlovanju. Udeležili so se je: Pintar Branko

(predsednik SO Litija), Gusti Grošelj (predsednik IS SO Litija) ter predstavniki OK SZDL, Skupnosti za zaposlovanje, OK ZSMS in štirinajst nezaposlenih. Razpravo je vodil Stane Černe iz Predilnice Litija.

Problematici zaposlovanja se v zadnjem času posveča posebna pozornost. V usklajevanje in dogovarjanje o kadrovskih načrtih v OZD se vse bolj vključuje tudi mladinska organizacija, saj je zaposlovanje eden temeljnih problemov mladih. V naši občini je konec septembra prejšnjega leta bilo 71 nezaposlenih, od tega je bilo 42 iskalcev zaposlitve mlajših od 26 let, kar 35 od njih pa jih išče prvo zaposlitev. Suficitarni poklici so tudi pri nas administratorji, prodajalci in socialni delavci.

V razpravi je bilo ugotovljeno, da bodo OZD v prihodnje še manj zaposlovali kot doslej. Zaradi tega je potrebno izkoristiti možnosti, ki jih ponuja kmetijstvo. Prav tako je potrebno mlade usmerjati v poklice, ki jih primanjkuje. Zaradi gospodarskega položaja je jasno, da je težko razmišljati le o novih investicijah. Zato je ena izmed rešitev uvajanje večizmenskega dela tam, kjer tega še ni.

Ponovno je bilo ugotovljeno, da je preveč nadurnega dela in zaposlenih upokojujencev. Pri po-

godbenih delih imajo nezaposleni prednost, ki pa jo največkrat ne izkoristijo. Poudarjeno je bilo, da bi morali mlade pripravnike obvezno sprejemati v delovna razmerja, saj to določa tudi zakon...

Konec šolskega leta bo prišel val mladih, ki je obiskoval usmerjene izobraževanje, tako da bo problem nezaposlenosti še bolj pereč. Sklenjeno je bilo, da je potrebno nezaposlene vključevati v razna sezonska dela. Nekaj je bilo na tem področju storjenega že letos, vendar nezaposleni za obiranje sadja niso pokazali pravega zanimanja.

Reforma usmerjenega izobraževanja mora potegniti za seboj tudi reformo združenega dela, sicer bo prišlo še do večjega neskladja med izšolanimi kadri in resničnimi potrebami združenega dela.

Nujno je, da vse OZD izvajajo svoje plane zaposlovanja. Vse nepravilnosti je potrebno odločno zatreti. Ker je v naši občini kar 4200 mladih, bi morali biti sklepi ZSMS bolj trdni in učinkoviti, vloga mladinske organizacije pa večja.

Zal na okrogli mizi ni bilo predstavnikov OK ZK in OSS, čeprav so bili nanjo vabljeni.

M. G.



Še en nov stroj, ki so ga kupili v Mizarstvu, bo omogočil še hitrejšo in kvalitetnejšo proizvodnjo. (Foto: T.B.)

## ● NA GRMAČAH SO ZAČELI GRADITI

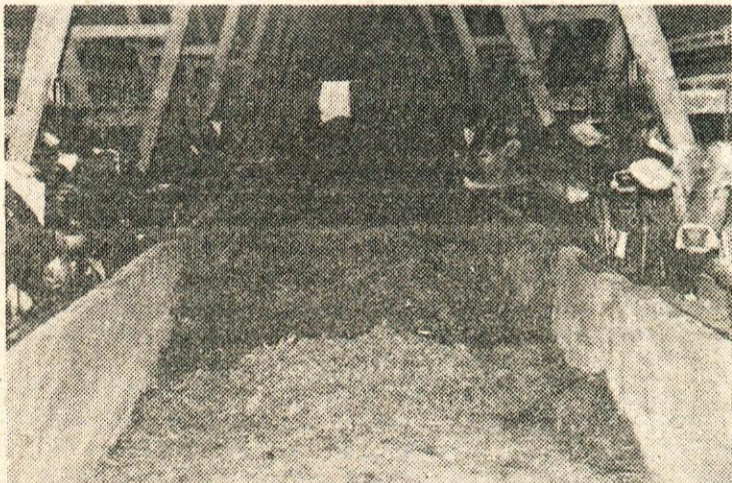
### Prizadevanja 80-članskega kolektiva za več hrane

Kmetijska zadruga Litija je v SOZD KIT vključena že pet let. Ta SOZD združuje več kmetijskih zadrug, DO Ljubljanske mlekarne, DO Mlekarne Zemun, Mlekarne Pančevo in KZK Kranj.

Obnovo farne na Grmačah narekujejo vse večje potrebe po lastni proizvodnji hrane. Projektno dokumentacijo je naredil inženiring pri KIT, s tehnološkimi nasveti pa sodelujejo priznani strokovnjaki z Biotehnične fakultete. Predvidevajo letno 200 krav in oddajo 1.000.000 l mleka. Gradnja farne je že v teku. Dela izvaja litijski Gradmetal in potekajo po načrtu; konec oktobra naj bi bila končana. Treba je omeniti tudi veliko skrb Ljubljanskih mlekar, ki vlagajo v primarno proizvodnjo, če si hočejo zagotoviti dovolj mleka.

O vzreji kokoši, kjer so v kooperaciji z JATO ter o ustanavljanju hlevskih skupnosti pa v naslednji številki.

Se nekaj o problematiki. Če bodo uveljavljene višje obrestne mere za obratne kredite, se zelo bojijo, da bo bistveno okrnjena investicijska gradnja, zlasti kooperantska. Drugo težavo pa jim povzroča dobava umetnih gnojil. Tovarni umetnih gnojil v Kutini naj bi dajali posojilo — po 2 din od kilograma umetnih gnojil. V KZ Litija se zavzemajo, da bi ta sredstva dobili v intervencijskih skladih ali pa da bi jih pokrile poslovne banke iz svojih sredstev.



Na Grmačah bodo zgradili nove hleve za krave — molznice. Proizvodnja mleka se bo s tem bistveno povečala. (Foto: T.B.)

## ČRNI ZAKOLI V SLOVENIJI

Klanje govedi, razen telet, je dovoljeno samo v klavnici, ki izpolnjuje predpisane pogoje — ne glede na to, ali je meso namenjeno za domačo porabo ali za živalsko hrano.

Zaradi smotnejšega izkoriščanja črede govedi in zaščite podmladka je bilo v letu 1981 prepovedano klanje telet vseh plemenitih pasem in njihovih medsebojnih križancev do 200 kg žive teže, odlok je predpisal tudi izjeme, ko pooblaščen veterinarska organizacija lahko dovoli klanje telet.

V nasprotju z omenjenimi predpisi po ugotovljamo vedno večje število črnih zakolov na domu posestnikov živali. Podatki so zbrani na podlagi odkupa govejih in telečjih kož v zbiralnicah KOTO, in sicer od posestnikov živali, ki niso imeli potrčila o opravljenem veterinarsko-sanitarnem pregledu.

### Odkup kož od posestnikov živali (privatni zakol)

Leto odkupa	zaklanih štev. živali	praš. kož v tonah	zaklanih štev. živali	goved kož v tonah	zaklanih štev. živali	telet kož v tonah
1980	100.000	700	7369	280	10.000	80
1981	115.000	805	6842	260	8.750	70
1982						
11. mes.	111.428	780	7631	290	5.625	45

V primerjavi z letom 1981 bo v letu 1982 20 % več črnih zakolov goved in 36 % manj zaklanih telet.

Klanje živali v nehigijskih razmerah, ki ga opravljajo zdravstveno nepregledane osebe, in promet mesa brez veterinarsko-sanitarnega pregleda živali pred in po zakolu predstavljajo nevarnost za širjenje zoonoz in drugih kužnih bolezni. V takih situacijah nevestni posestniki živali in trgovci po navadi izkoriščajo „ugodne“ možnosti nediscipline in prodajajo tudi meso bolnih živali, kar lahko privede do masovnih zastrupitev.

## Na samoupravni komunalni skupnosti smo izvedeli:

- da je bilo v letu 1982 navoženega dosti več gramoza kot prejšnja leta;
- da je bilo gredenje makadamskih cest bolj urejeno;
- da je bila položena zaporna plast asfalta od mostu do železniške proge v Kresnicah;
- da je bilo kupljenih 60 prometnih znakov, ki so večinoma že postavljeni;
- da je bil obnovljen precejšen del vertikalne signalizacije na občinskih cestah, zlasti krajevne table in kazipoti;
- da je bil položena asfali na nakladalni železniški rampi za dostop do Praprošč in urejena tudi peš pot;
- da pri obnavljanju javne razsvetljave prehajajo iz navadnih na živosrebrne svetilke;
- da lani na semaforju ni bilo večjih okvar in so bila potrebna le manjša vzdrževalna dela;
- da nadaljujejo z izgradnjo priključka nove ceste na Grbinsko cesto po predloženem projektu;
- da je v interesu vseh, ki jim je veliko do lepšega izgleda občine, da se pojavlja čimmanj vandalizmov na zelenicah, otroških igriščih in prometnih znakih.

## Kmalu znana imena delegatov

Stekle so priprave za programsko občinsko konferenco ZKS Litija, ki bo sklicana v marcu 1983.

Na podlagi 48. člena statutarnega sklepa o organiziranosti in delovanju občinske organizacije ZKS Litija bodo delegati na konferenci: člani občinskega komiteja, statutarne komisije, nadzorne komisije, tovariškega razsodišča ter po en član iz vsake osnovne organizacije ZK. Tiste osnovne organizacije, ki pa so številčnejše, bodo izvolile po enega delegata še na vsakih 30 članov. Skupno naj bi štela programska občinska konferenca 97 delegatov.

## Realizacija davkov in prispevkov v letu 1982

Dogovor o usklajevanju davčne politike, ki so ga sprejele občine v SRS je zavezoval občinske uprave za družbene prihodke, da v letu 1982 dosežejo 95 % izterjavo odmerjenih davkov.

Iz poročil republiške uprave za družbene prihodke izhaja, da je naša uprava dosegla skoraj dogovorjen % izterjave davkov in nekaj % nižjo izterjavo prispevkov za samoupravne interesne skupnosti.

Ta dosežen rezultat izterjave pomeni, da se v letu 1983 splošna poraba ne bo bistveno zmanjševala zaradi neizterjanih obveznosti (zmanjšanje od 1-2 %).

Pri izterjavi so upravo spremljale številne težave in problemi, ki so izhajali predvsem iz slabe finančne discipline zavezancev. Upamo, da bo delno izboljšanje navedene discipline prinesel republiški odlok, ki je uvedel 25 % zamudne obresti, katere bo občinska uprava zaračunavala vsem vrstam zavezancem (kmetijstvo, obrt ipd.), od 1. 1. 1983 dalje.

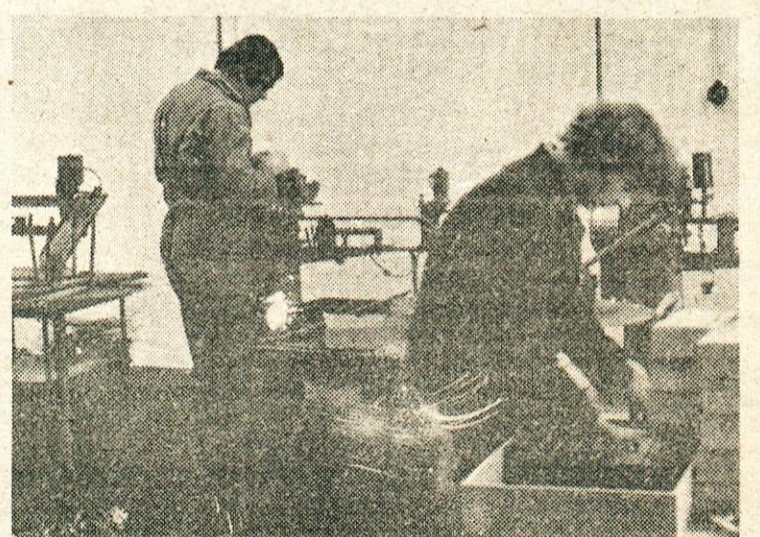
## PKT ni več, Kartonažna že dela

V prostorih bivšega PKT (proizvodnja, kooperacija, trgovina) na Ježi v Litiji, ki je bilo likvidirano, je že stekel proizvodni program Kartonažne iz Ljubljane.

V Litijem obratu je zaposlenih 18 delavcev, predvidevajo pa, da jih bodo zaposlili še pet. Delajo v dveh izmenah, proizvodni program pa je v izdelovanju razne kovinske galanterije za embalažo. Vodja obrata Janez Kropivšek je zadovoljen s pričetkom obratovanja, meni pa, da bo treba zraven proizvodnih prostorov zgraditi še skladišče in urediti dostop do prostorov.

Prisilni upravitelj PKT v likvidaciji Avgust Špart je s tem zaključil svoje delo. 238.000 din se bo iz likvidacijske mase preneslo na tonažno, pričakuje pa, da bo po rešitvi še treh tožb likvidacija PKT izvedena brez dolgov.

Z likvidacijo PKT se je torej zaključil ponesrečen poizkus oblikovanja nekakšne mešane dejavnosti, z oblikovanjem obrata Kartonažne iz Ljubljane v proizvodnih prostorih pa je bila izvedena še najboljša rešitev za nadeljevanje proizvodnje.



T. B.











