

Izvirni znanstveni članek/1.01

Andrejka Ščukovt

DOMAČIJA PEKEL V SPODNJI VIPAVSKI DOLINI, CELOVIT KULTURNI SPOMENIK¹

Prispevek predstavlja domačijo Pikel, ki je zaradi krajinskih, etnoloških, umetnostnih in tehničnih kvalitet edinstven kulturni spomenik v slovenskem prostoru. Zaradi izjemne ohranjenosti večine stavb in naprav tehniškega značaja ter zaradi pričevalnosti načina življenja na domačiji ob reki Vipavi, predvsem v 19. stoletju, je domačija predlagana tudi za kulturni spomenik državnega pomena.

Pekel je ozka in kratka soteska v spodnji Vipavski dolini. Leži ob prisojnem vznožju slemena, ki ga na zahodni strani prereže reka Vipava². Po ljudskem izročilu naj bi bilo ob tem toku Vipave med Peklom in Batujami nekoč jezero, iz katerega se je voda v slapovih pretakala prek police v spodnji del struge. Območje okrog jezera so zaradi lepote imenovali Paradiž, pod slapovi pa Pekel zaradi bobnenja.

V tej soteski leži istoimenska domačija Pikel. Sestavljajo jo večetažen stanovanjski objekt in več gospodarskih poslopij, ki so vsa bogato in skrbno obdelana s kamnoseškim okrasjem.

Pekel, kakšno čudno in posrečeno ime! Nekoč bogatija, danes v kolesju pozabe, odrinjen od vsakdanjega življenja. V isti pozabi kot mlinska kolesa, ki se ne vrtijo več. Edino, kar prinaša dih sodobnosti, je še vedno nova voda in predvsem nedeljski obiskovalci, ki zmotijo spokojni mir. Toda Peksu se obetajo boljši časi! V zadnjih letih poteka celovita obnova tega kulturnega spomenika¹.



Pogled na domačijo Pikel - stanovanjski objekt, mlin in žago



Salla: oprema v njej

Začetek poselitve Pekla naj bi segala v prvo polovico 18. stoletja. Prvi lastniki so bili grofje Lanthieriji, ki so tam že okrog leta 1740 obnovili manjši mlin. Do približno leta 1790 je imel mlin v najemu mlinar Furlan - Jakopičev, iz zaselka Furlani v vipavskih Brjah⁴. V razpoložljivih virih se da nato ugotoviti, da je bil Pekel ob koncu 18. stoletja, zanesljivo pa že v začetku 19. stoletja v lasti Jožefa Pečenka. Po pripovedovanju informatorke⁵ naj bi Jožef Pečenko⁶ kupil najprej glavni stanovanjski objekt, mlin pa imel še vedno v najemu od Lanthierijev. To nam izpričujejo tudi listine⁷; najstarejša dokazuje, da je leta 1800 Pečenko kupil na licitaciji mlin za 1533 goldinarjev, maja leta 1832 pa še preostale obstoječe stavbe in zemljišča v Peklu za 4600 goldinarjev⁸. Domačija v Peklu se je kmalu za tem oplemenitila še z doto Terezije Jelen, ki se je v Pekel priženila v prvi polovici 19. stoletja iz Doberdoba.

Bogastvo rodbine Pečenko je doseglo svoj vrhunec tik pred pričetkom prve svetovne vojne. Poleg posestev v okolici Branika in Pekla je obsegalo še posestvo in hišo na Brjah, hišo v Renčah, posestvo v Doberdobo ter zemljišče, kjer je danes letališče v Ajdovščini⁹.

Hčerka zadnjega moškega potomca in lastnika Pekla, zdaj že pokojna gospa Helena Pečenko, pa nam je pripovedovala, da je bil njen praoče velik dobrotnež. Finančno je pomagal pri popravilu in izgradnji več mostov na reki Vipavi. Iz oporoke J. Pečenka, ki jo je sestavil že maja leta 1875, razberemo njegovo »velikodušnost« do služabnikov; štirim je npr. zapustil denar, vendar pod pogojem, da ostanejo v službi na domačiji do njegove smrti. K obnovi cerkve sv. Katarine na Preserjah je primaknil kar 100 goldinarjev, prav

toliko je namenil cerkvi na Brjah¹⁰.

Vendar pa je po smrti J. Pečenka posestvo v Peklu pričelo propadati. O tem oziroma o reševanju iz finančnih zagat govori dokument iz avgusta leta 1887, ko je J. Pečenko zaprosil hranilnico in posojilnico v Gorici, v zastopstvu advokata Tonklija, za 6000 goldinarjev¹¹.

O poreklu lastnikov Pekla po Lanthierijih torej izvemo, da izhajajo iz Vipavskih Brij. Prvi lastnik Jožef Pečenko se je celo poročil s Terezijo Jelen, ki je bila dovolj ugledna in predvsem premožna. Naslednja dva potomca sta nosila prav tako očetovo ime in priimek. Moško potomstvo se je prekinilo med drugo svetovno vojno, ko po ženski liniji postaneta lastnici Pekla hčerki. Zadnji lastnici celo trdita, da naj bi bili celo v daljnem sorodu z grofi Lanthieriji. Kot dokaz hranita grb rodbine Jelen, v katerem so v desnem polju tri lune, ki so značilne za Lanthierijev grb.

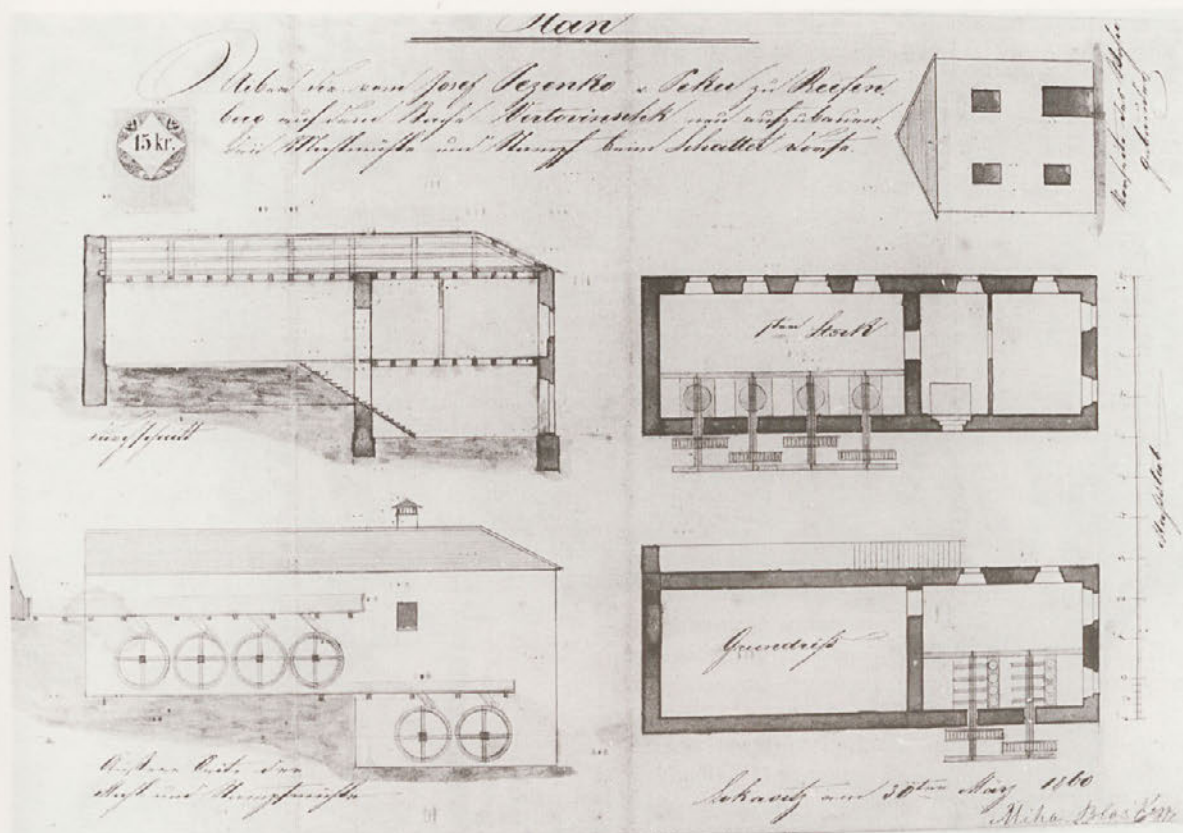
Domačija Pekel

Danes sodijo k domačiji stanovanjski objekt, mlin in žaga, ki imata še ohranjene zunanje in notranje naprave, hlev in klet.

Kovačija, konjski in prašičji hlev so podrti.

Glavni stanovanjski objekt

Ta objekt je razvejana večetažna stavba. Vstop vanjo je z južne strani, skozi kamnit, rustikalno obdelan portal. Prostor v pritličju predstavlja obokan hodnik, skozi katerega je tudi vhod v mlin. Po stopnišču navzgor je prehod v dvoetažni stanovanjski del stavbe.



Načrt žage, izdelan leta 1860, izdelal M. Blažko.

Zunanje fasade objekta krasijo šivani robovi in okna v oseh, ki so obdana s kamnitimi okvirji ter profiliranimi nadstreški. Streha je korčna štirikapnica in ima na zahodni in južni strani frčadi. Na severno stran stanovanjskega objekta je bil prizidek. Tam so nekoč bivali kovači, edini delavci, ki so lahko stanovali v Peklu.

Premožnost lastnikov ter odraz njihove moči in veljave še danes odsevata v bogati notranji opremljeni, še posebno pa v sobi, ki jo imenujejo salla. Inventar, od pohištva do slik in dekoracij, kaže na modo opremljanja iz 19. in začetka 20. stoletja. Večina pohištva in ročno izdelan porcelan pa je del dote, ki jo je na domačijo prinesla Terezija Jelen.

Mlin

Mlin sodi po velikosti med večje zidane mlinske objekte ob reki Vipavi. Prvotno naj bi na sedanjem mestu stala lesena zgradba, ki pa je bila izpostavljena poplavam. Okrog leta 1740 /dat. 1740 A F/ so zato mlin sezidali in mu povečali zmogljivost tako, da so mleli s šestimi mlinskimi kolesi oziroma z osmimi mlinskimi kamni (za belo moko, črno moko in koruzo).

Mlinska stavba ima pod isto streho mlevske prostore z mlinskimi napravami in shrambo za žito - magazin.

Mlinarjevo delo je bilo vedno take narave, da je hkrati težko opravljal še druga dela. Zato se je izključno ukvarjal z vodenjem mlina.

Obstaja dokument iz leta 1895, ki nam pove, da je v tem času v Peklu delal mlinar Jernej Rolett. Le-ta je s pogodbo v juliju prevzel v najem mlin. V ta namen je bil tudi popisano celo inventar v mlinu, na kovačiji in žagi. Rolett je bil z družino tam približno dve leti, nato se je

preselil v Lokavec¹². Mlinarjeva družina je stanovala v zgornjih prostorih stanovanjskega objekta.

Delovni teritorij mlina v Peklu je imel zelo dobro zaledje. Vanj so vozili mleti iz Komenskega Krasa in srednje Vipavske doline. V Peklu so mleli celo v najhujši suši, ker vode v reki Vipavi ni nikdar zmanjkalo. Med največjo sezono mletja so pred vhodom na posestvo čakale kolone vozov tudi po dva do tri dni. V mlinu pa so poznali slabše in boljše sezone. Najboljša je bila od srede poletja, tja do božiča.

1. V strokovnih osnovah za razglasitev nepremičnih kulturnih in zgodovinskih spomenikov ter naravnih znamenitosti v občini Nova Gorica je domačija naslovljena kot Graščinski kompleks Pekel. Poimenovanje je napačno, saj je območje Pekla grajen celovit kompleks kulturne in tudi naravne dediščine.

2. Vipava je nižinska reka z majhnim strmcem. Večinoma teče po širokem nižinskem dnu, le pred Steskami si je vrezala v tercalnem gričevju okoli 60 metrov široko in do 100 metrov globoko sotesko Pekel.

3. Odlok o razglasitvi kulturnih spomenikov in zgodovinskih spomenikov ter naravnih znamenitosti na območju občine Nova Gorica. Ur. glasilo občin Ajdovščina, Nova Gorica in Tolmin, št. 8/1985.

4. Arhiv družine Pečenko - Saksida

5. Lastnica Pekla, gospa Helena Pečenko

6. prav tam/Isti mlinar je imel v najemu tudi mlin v Kasovljah pod Brjami, mlin pri Huhu ali Huhov mlin pri Črničah in mlin Perhule (ledinsko ime), ki sta ga vodila žena in mladoletni sin Jožef, sina Andreja pa je poslal v Pekel.

7. Arhiv družine Pečenko - Saksida

8. prav tam

9. prav tam

10. prav tam

11. prav tam

12. prav tam



Notranjost vinske kleti

Najbolj običajen način plačevanja mlevskih uslug je bil z »odmero merice«. Le redki so plačevali z denarjem. Velikokrat se je tudi zgodilo, da so stranke ostale dolžne plačila. V družinskem arhivu hranijo več listin oziroma tožb o neplačanih terjatvah. Za plačilo je mlinar nudil strankam tudi druge usluge, npr. pekli so tako imenovan mlačev kruh (iz ječmena), nudili štalo za počitek, česar pa vsi niso zmogli.

Sveta Katarina, zavetnica mlinarjev, goduje na pragu adventa – 25. novembra. Kolo, na katerem jo reši muk strašna smrt, je svojevrstno vplivalo na oblikovanje raznih šeg. Po ljudskem verovanju bi moralo na njen god vsako kolo mirovati. Tako predice niso predle, vozniki niso vozili in mlinarji niso mleli. »Ustavila« je tudi vse zabave s plesom. Cerkev, posvečenih sv. Katarini, je na Slovenskem okrog 35. Družina Pečenko je pripadala podružnični cerkvi sv. Katarine, ki leži nad vasjo Preserje pri Braniku.

Kovačija

Pomemben sestavni del posestva v Peklu je bila tudi kovačija, ki je bila zgrajena na začetku 19. stoletja. V njej so izdelovali poljedelsko orodje. V kovačiji so prenehali delati tik pred drugo svetovno vojno. Da je imela kovačija pomembno mesto glede prihodkov, priča še danes ohranjen lep kamnit portal. Kovačija je bila znana tudi po iznajdljivosti kovačev. V njej so bili zaposleni štirje. Stanovali so v zdaj porušenem prizidku poleg glavnega poslopja.

V osemdesetih letih 20. stoletja so na mestu kovačije uredili ribogojnico.

Žaga

Na slovenskih tleh je pogosto k mlinu sodila še žaga. Bila je last graščaka ali mlinarja, pozneje trgovca ali podjetnika. Njen namen je bilo dodatno ustvarjanje dohodka, saj je mlinar poleg svoje osnovne dejavnosti opravljal še žagarski poklic ali vsaj usmerjal delavce na njej. To so bile preproste stavbe v obliki lesene lope, pokrite s široko dvokapno streho. V objektu je bila žaga. Žaga v Peklu je dolga pritlična stavba, tipično gospodarsko poslopje, namenjeno zgolj predelavi in obdelavi lesa. Streha je dvokapna in krita s korci. Žaga je bila zgrajena že v drugi polovici 18. stoletja. Leta 1860 so jo obnovili po načrtu Mihe Blažka iz Lokovca. Delala je po principu žag veneciank. Po drugi svetovni vojni, med leti 1946–1948, so jo iz stare lesene konstrukcije predelali v kovinsko. Leta 1965 je prenehala delovati. Ohranjene so še vse naprave.

Na žagi v Peklu so imeli največ dela med obema vojnama. Takrat je delo vodila informatorka gospa H. Pečenko. Pripovedovala je, da so imeli na Krasu (v okolici Komna, Kobjeglave in Štanjela) do 80 delavcev – sekačev, ki so sekali hrastova drevesa. Obdelano hlodovino so prodajali največ v Istro, mizarskim delavnicam v Furlaniji in tudi kot pilote v Benetke. Največji zaslužek so imeli med italijansko zasedbo Abesinije. Prav v tem obdobju, od 1918 do 1930, pišejo viri, da se je na Slovenskem nasploh močno povečalo število žagarskih obratov. Žage naj bi pele noč in dan. Močno se je dvignila tudi cena lesa in marsikoga premamila, da je v svojem gozdu pustil neusmiljeno gospodariti sekiri.

Druga gospodarska poslopja

K celotnemu kompleksu so sodile oziroma sodijo še naslednje stavbe: hlev za govejo živino, konjski hlev s svinjakom, klet in stopa.

Hlev za govejo živino je zidana kamnita stavba, ki stoji tik ob vstopu na posestvo. Krasi ga kamnit, trikotniško zaključen portal. Danes v njem ni več živine in služi za spravilo kmetijske mehanizacije ter kot drvarnica. Prostor nad hlevom je nekdanj služil za spravilo sena.

Klet

Postavljena je pravokotno na hlev. Je delno vkopan in obokan prostor za hrambo vinskih sodov. Vhod v klet predstavlja velik, kamnit, trikotniško oblikovan portal, v katerem so vklesane inicialke JP /Jožef Pečenko/ in datacija 1865. Nad kletjo je prostor, v katerem so prešali grozdje. Veliko leseno prešo hrani Goriški muzej¹³. Na klet je prislonjena večja **lopa** za vozove, katere vogal sloni na kamnitem kvadratatem stebru s posnetimi robovi.

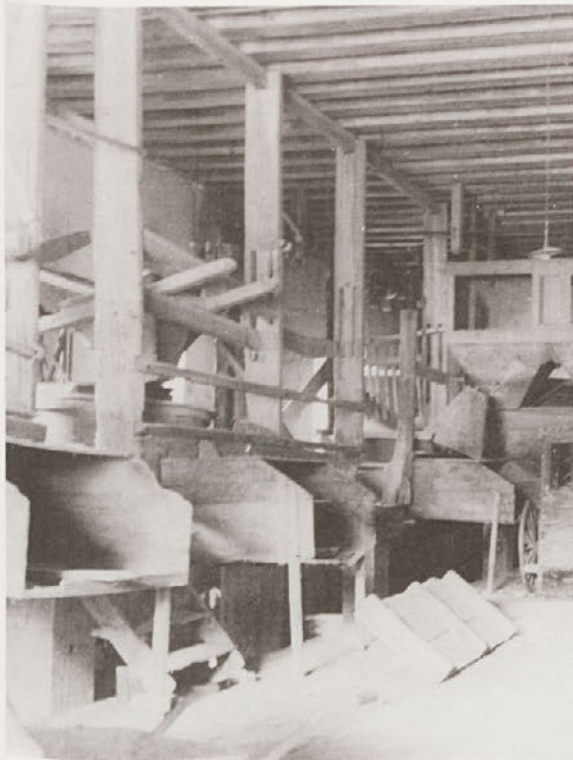
Danes je v prostorih ropotarnica.

Konjski hlev s svinjakom.

Do leta 1976 je stal na mestu, kjer je danes vrt. Zaradi dotrajanosti in predvsem ker ga niso več potrebovali, so ga po potresu porušili. V konjskem hlevu so poleg domačih konjev imeli tudi konje strank, ki so v mlin vozile mlet žito. Pod konjskim hlevom je bil obokan prašičji hlev.

Stope

Danes je objekt porušen. Stal je poleg nekdanje žage. V njem so luščili ječmen. Stope so uporabljali za lastne potrebe in potrebe strank.



Notranjost mlina

Pri delu na posestvu so imeli pomemben delež tudi hlapci in deklet. V Peklu je bilo zaposlenih največ do trideset ljudi. Ustno izročilo govori, da je zaselek Vrh, ki sodi k naselju Preserje pri Braniku, nastal iz hlapcev in dekel, ki so delali v Peklu.

Celovita prenova Pekla

Prenova Pekla oziroma posamičnih objektov na domačiji je bila načrtovana večkrat, najprej v sedemdesetih in nato v začetku osemdesetih letih 20. stoletja.

Celovita prenova je bila zastavljena šele leta 1991, ko je bil pripravljen konservatorski program za prenovu domačije. Vendar se je začetek prenove tudi tokrat zavlekel in stekel šele v letu 1995 ob finančni pomoči Ministrstva za kulturo ter z lastnimi sredstvi lastnika.

Obnovo domačije Pekl vodi novogoriški Zavod za varstvo naravne in kulturne dediščine. Odgovorni konservator je konservator za tehniško dediščino, ki je pri načrtovanju obnovitvenih del sledil načelom kompleksnosti, izvirnosti in namembnosti objektov na domačiji.

Zaradi obsežnosti domačije se objekti sanirajo postopno. Dokončno je bil leta 1999 saniran stanovanjski objekt. V letu 1999 in 2000 je lastnik domačije finančno podprl še sanacijo podpornih zidov od mlinščici in na novo prekril del objekta nad vinsko kletjo, ki je že močno zamakal.

Viri in literatura

ARHIV družine Pečenko - Saksida. Dokumentacija Zavoda za varstvo naravne in kulturne dediščine Gorica v Novi Gorici
BOGATAJ, Janez 1982: Mlinarji in žagarji v dolini zgornje Krke. Novo mesto.
- - 1989: Domače obrti na Slovenskem. Ljubljana.
KURET, Niko 1989: Praznično leto Slovencev, druga knjiga. Ljubljana.
ŠČUKOVT, Andrejka 1991: Domačijski kompleks Pekl. V: Primorska srečanja 126.

Informatorika

Intervju z zdaj že pokojno gospo Heleno Pečenko je bil opravljen leta 1991.

13. Leta 1960 so lastniki prešo prodali Goriškemu muzeju.